

Document: EB 2011/104/R.26/Rev.1
Agenda: 10(d)(i)
Date: 13 December 2011
Distribution: Public
Original: English

E



Enabling poor rural people
to overcome poverty

President's report

Proposed financing to the

Plurinational State of Bolivia for the

Economic Inclusion Programme for Families and Rural Communities in the Territory of the Plurinational State of Bolivia (ACCESOS)

Note to Executive Board representatives

Focal points:

Technical questions:

Francisco J. Pichón
Country Programme Manager
Tel.: +39 06 5459 2128
e-mail: f.pichon@ifad.org

Dispatch of documentation:

Kelly Feenan
Head, Governing Bodies Office
Tel.: +39 06 5459 2058
e-mail: gb_office@ifad.org

Executive Board — 104th Session
Rome, 12-14 December 2011

For: Approval

Contents

Abbreviations and acronyms	i
Map of the programme area	ii
Financing summary	iii
Recommendation for approval	1
I. Strategic context and rationale	1
A. Country and rural development and poverty context	1
B. Rationale and alignment with government priorities and RB-COSOP	2
II. Programme description	2
A. Programme area and target group	2
B. Programme development objective	3
C. Components/outcomes	3
III. Implementation	4
A. Approach	4
B. Organizational framework	5
C. Planning, monitoring and evaluation, and learning and knowledge management	5
D. Financial management, procurement and governance	6
E. Supervision	6
IV. Programme costs, financing, benefits	6
A. Programme costs	6
B. Programme financing	6
C. Summary benefit and economic analysis	6
D. Sustainability	7
E. Risk identification and mitigation	7
V. Corporate considerations	8
A. Compliance with IFAD policies	8
B. Alignment and harmonization	8
C. Innovations and scaling up	8
D. Policy engagement	9
VI. Legal instruments and authority	9
VII. Recommendation	9
Annex	
Negotiated financing agreement (Convenio de financiación negociado)	10
Appendix	
Logical framework	

Abbreviations and acronyms

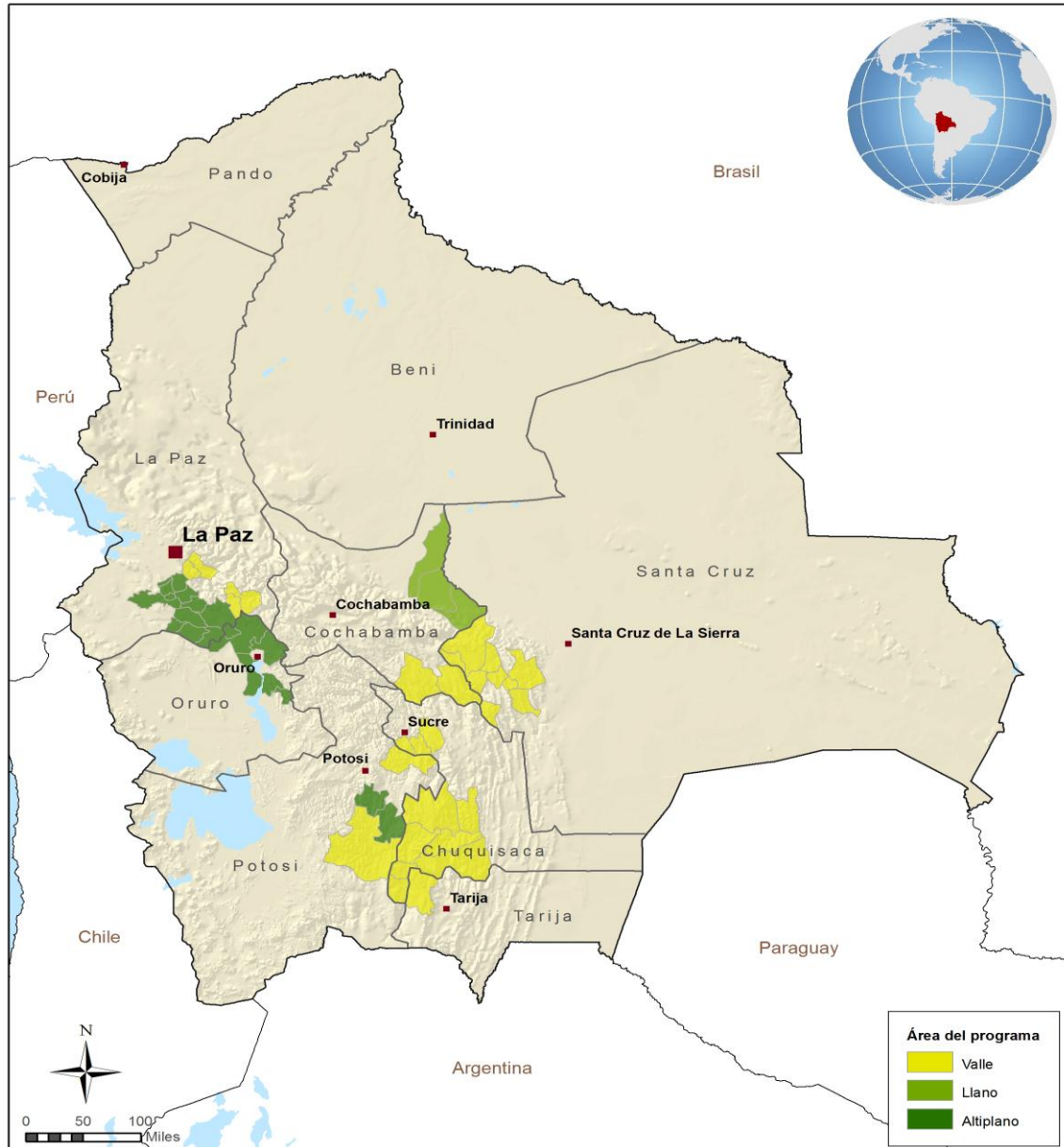
ACCESOS	Economic Inclusion Programme for Families and Rural Communities in the Territory of the Plurinational State of Bolivia
AIOC	Autonomías Indígena Originaria Campesinas
PROMARENA	Proyecto de Manejo de Recursos Naturales en el Chaco y Valles Altos
RB-COSOP	results-based country strategic opportunities programme
TIOC	<i>Territorios Indígena Originario Campesino</i>
M&E	monitoring and evaluation

Map of the programme area

Estado Plurinacional de Bolivia

ACCESOS

Informe de diseño



22-8-2011



Las denominaciones empleadas y la forma en que aparecen presentados los datos en este mapa no suponen juicio alguno del Fondo Internacional de Desarrollo Agrícola (FIDA) respecto de la demarcación de las fronteras o límites que figuran en él ni acerca de las autoridades competentes.

Mapa elaborado por el FIDA

Plurinational State of Bolivia

Economic Inclusion Programme for Families and Rural Communities in the Territory of the Plurinational State of Bolivia (ACCESOS)

Financing summary

Initiating institution:	IFAD
Borrower:	Plurinational State of Bolivia
Executing agency:	Ministry of Development Planning
Total programme cost:	US\$45.62 million
Amount of IFAD loan:	SDR 11.60 million (equivalent to approximately US\$18.0 million)
Terms of IFAD loan:	20 years, including a grace period of five years, with an interest rate equal to one half of the reference interest rate per annum as determined by the Fund semi-annually
Cofinancier(s):	Spanish Food Security Cofinancing Facility Trust Fund
Amount of the Spanish Food Security Cofinancing Facility Trust Fund loan:	EUR 11.20 million (equivalent to approximately US\$15.0 million)
Terms of the Spanish Food Security Cofinancing Facility Trust Fund loan:	20 years, including a grace period of five years, with an interest rate equal to one half of the reference interest rate per annum as determined by the Fund semi-annually
Contribution of borrower:	US\$6.8 million
Contribution of beneficiaries:	US\$5.8 million
Appraising institution:	IFAD
Cooperating institution:	Directly supervised by IFAD

Recommendation for approval

The Executive Board is invited to approve the recommendation for the proposed financing to the Plurinational State of Bolivia for the Economic Inclusion Programme for Families and Rural Communities in the Territory of the Plurinational State of Bolivia (ACCESOS), as contained in paragraph 42.

Proposed financing to the Plurinational State of Bolivia for the Economic Inclusion Programme for Families and Rural Communities in the Territory of the Plurinational State of Bolivia (ACCESOS)

I. Strategic context and rationale

A. Country and rural development and poverty context

1. The Constitution of the Plurinational State of Bolivia, approved in 2009, advances the concept of *vivir bien* (to live well) as the basis for a new model of social organization and economic development. This idea is pivotal to the current national development plan – Bolivia Worthy, Sovereign, Productive and Democratic to *Vivir Bien* – which refers to the complementarity between access to material goods and the realization of affective, subjective and spiritual ends, in harmony with nature and the human community as a whole. The collective rights of indigenous peoples are an integral part of this model, and the effectiveness of communal and territorial land rights is sought as being essential to eliminating the country’s historical social inequality, evidenced in the extreme poverty of the rural population. The expansion of these rights into a broad-based common property regime, along with implementation of the 2010 Autonomy and Decentralization Law, which assigns broad powers to municipal and “indigenous native campesino” autonomous governments, are transforming the rural institutional landscape.
2. In this context, the Economic Inclusion Programme for Families and Rural Communities in the Territory of the Plurinational State of Bolivia (ACCESOS) will strengthen the capacities of communal and territorial landholders and autonomous local governments, in alliance with other organizations and local institutions, to facilitate community-based natural resource management and improve the conditions for food security and sustainable livelihoods. The programme will support the implementation of farming systems adapted to the widely varying conditions of high plateaux, inter-Andean valleys and some lowland areas in order to achieve food security. In addition, it will cofinance development of self-organized, community-based enterprises to connect producers to markets and generate economic alternatives based on rural non-agricultural activities.
3. More than half the municipalities in the programme area have a dispersed population base of less than 10,000 inhabitants and very limited means for taking on these challenges outside of inter-institutional and social alliances. In this context, ACCESOS will promote the formation of alliances to enable planning and implementation of territorial-level initiatives for water management, soil conservation, restoration of terraces, and agreements on regulations applicable to natural resource use and conservation, among others, that may be a priority in a particular area. The programme will facilitate development of self-organized, community-based enterprises, in particular by promoting the participation of women and young people. Community-based enterprises will promote market access for agricultural products through producer networks and value chains; and will include alternative activities to generate rural non-farm employment. To help

manage the risks associated with this process, the programme will promote broad-based access to financial services, including savings, credit and diverse forms of insurance.

B. Rationale and alignment with government priorities and RB-COSOP

4. The programme is directly aligned with IFAD's overarching goal of enabling poor rural people to improve their food security and nutrition, raise their incomes and strengthen their resilience (IFAD Strategic Framework 2011-2015) and with the 2008-2012 results-based country strategic opportunities programme (RB-COSOP) for the Plurinational State of Bolivia. ACCESOS will support implementation of national food sovereignty and rural territorial development policy, especially implementation of the 2011 Community Agricultural and Livestock Productive Revolution Law (No. 144); the 2010 Autonomy and Decentralization Framework Law; and recognition of communal and territorial land rights through collective titling. These policies are rooted in the recently approved Constitution, which also recognizes a broad set of cultural rights pertaining to indigenous peoples. The programme is consistent with these rights and is designed to enhance their effectiveness by strengthening capacities for territorial development with identity, especially in relation to natural resource management, food security and sustainable alternative economic activities.

II. Programme description

A. Programme area and target group

5. The geographic scope of the programme covers rural municipalities that are among the poorest in the country. The territory that corresponds to these municipalities spreads over vast and diverse geographical areas: La Paz, Oruro and Potosí; Cochabamba, Chuquisaca and Tarija; and Santa Cruz, Beni and Pando. The target area has a combined rural population of Quechua, Aymara and campesino households characterized by high levels of poverty or extreme poverty. Census data from 2001 indicated an average 71 per cent rate of extreme poverty. The territories include a wide variety of ecosystems with fragile, threatened or degraded natural resources.
6. The target group includes around 32,000 mainly food-insecure, poor rural households or roughly 24 per cent of the total population in the programme area. Even within territories and communal lands titled collectively, most families have use rights to parcels of very limited size, and limited access to water and intermittent technical services, if any. Livelihoods are based on several activities within and outside the local area, with some members of each family obliged to migrate for mostly precarious employment opportunities in mining, harvests or construction. These same circumstances increase the burdens on women – charged with caring for children, cultivating land for food and other activities necessary for subsistence. Young people, who encounter few opportunities in their communities, are especially likely to emigrate and will be a priority target group.
7. The targeting approach includes: (i) direct targeting to assure inclusion of mainly indigenous poor and very poor families, women and youth; and (ii) self-targeting through community and intercommunity organizations. Direct targeting will also be conducted by means of alliances with other public-sector cash transfer programmes, and by alliances with territorial organizations and local governments. The scheme of incentives to promote access to financial services is designed to be very broadly inclusive of the poorest households and women. The incentives related to community-based natural resource management and sustainable enterprise development will be designed to promote alliances and participation of community and territorial organizations. The incentives for development of community-based enterprises will be directed at different scales, from small groups

to territorial-level networks, with substantial support being made available to informal groups of women and young people.

B. Programme development objective

8. The development objective of ACCESOS is to improve the quality of life of approximately 32,000 mainly food-insecure rural households that are largely dependent on small-scale agriculture and related activities for their livelihoods and are consequently vulnerable to the effects of climate change. Most have limited access to land and water, technical assistance, rural financial services and markets. The primary focus will thus be on initiatives that strengthen community-based, territorial-level capacities to manage land, water and other natural resources that are strategic in the respective territories. The programme will invest in community-based natural resource management initiatives that may be implemented in Territorios Indígena Originario Campesino (TIOC) or through alliances on a territorial level; and economically viable business plans to be implemented by community-based enterprises, cooperatives and other groups that ensure inclusion of young women and men. The business plans and other initiatives should enhance food security, generate income, enhance organizational capacities and improve access to financial services. As a result of these investments, including the participatory evaluation of outcomes, the programme will contribute to livelihoods that are more resilient to the effects of climate change, more diversified and socially inclusive. Collective titleholders, in particular, will develop enhanced capacities for natural resource management and participate in broader territorial-level initiatives.

C. Components/outcomes

Component 1: Natural resource management, investment in assets and enterprise development

9. The challenges to community-based natural resource management in the programme area include: identifying environmental risks at the community level, reversing degradation of soils, improving access to water, and implementing agroecological and other systems of production that are more productive and resistant to the effects of climate change. Where not yet defined, component 1 will facilitate and cofinance formulation of territorial- or community-level natural resource management plans that identify areas of use and conservation, areas at risk, conflicts, family rights within the collective title, and other aspects of local concern. Based on the results of these plans, or those of a previously existing plan, the component will support measures for enhanced food security and for development of community-based enterprises that generate employment and income. The success of these enterprises should generate incentives for resource users to maintain their commitments to sustainable practices and conservation, and thus make effective their respective communal and territorial land rights.
10. The specific priorities to be addressed by the component will be identified directly by the organizations, territorial authorities and community members that submit proposals in response to open, public selection procedures. The programme implementation manual will establish the criteria for the selection and amounts of financial awards. The rules are, in effect, the terms of a *concurso* (competition) designed to promote the broadest possible participation for the type of initiative being considered. Locally-based committees whose members are both knowledgeable about the field and representative of the communities will select investment proposals. ACCESOS will ensure that the opportunity to participate is as widespread as possible, and that newly formed groups or newly titled communities are not excluded. In this context, participatory mapping will be an important instrument. The component will follow an orderly process that advances from formulating natural resource management plans to implementing these plans and other proposals for food security and economic enterprises.

Component 2: Financial inclusion and protection

11. This component will facilitate expanded access to financial services by means of a strategy to be refined based on a study of existing coverage, to be conducted at the outset of implementation. The study will include analysis of productive potential (in the respective municipalities), infrastructure, transportation and communications. Limited incentives will be provided for financial institutions to establish a presence in underserved municipalities. In addition, the programme will finance a study of the potential for mobile banking to enable small, remote communities to participate in the programme.
12. ACCESOS will implement a scheme of incentives and provide training to promote the opening of savings accounts and monthly deposits. Both individual (liquid) and group (time deposit) accounts will be available. The component will also provide incentives for poor households to obtain life microinsurance. Implementation of components 1 and 2 will be coordinated, in that mostly the same households will participate in one or more of the activities that each supports. For example, a savings group may decide to develop an enterprise; or households may open an individual savings account and also participate in a natural resource management initiative.
13. One important dimension will be linking community-based enterprise formation with access to credit and other financial services. In this regard, it is expected that the programme will be able to facilitate access to credit by groups that both formulate a credible business plan and are selected to receive direct financing from the programme and, in some cases, to receive this support over several stages of enterprise development. ACCESOS will work with financial institutions to encourage consideration of these potential new clients' creditworthiness based on the quality of their business plan, the technical support available to the group, and their access to financing. Group members' participation in training, savings groups and use of life microinsurance would also be positive factors in this regard. Any loan agreement on the development of this activity will be entered into directly by the interested group and the lending institution. The programme will not assume any risk in connection with loan repayment.

Component 3: Programme management.

14. This component includes the necessary resource allocation for the correct implementation of the programme and for the monitoring and evaluation system (M&E).
15. **Gender strategy.** The strategy for gender equality is an integral part of each component and corresponding indicators are included in the logical framework. The essential focus includes both economic empowerment and the exercise of rights of participation in all activities supported by the programme, including public-sector planning. ACCESOS will identify the barriers to women's participation in various contexts, especially those related to the unequally shared burdens of family care and other uncompensated household labour, domestic violence, and other forms of exclusion. Women's participation in programme M&E is key to assuring the success of the gender strategy. Disaggregated data on women's participation will be maintained for all aspects, including programme teams, leadership roles in organizations that receive support and overall investments.

III. Implementation

A. Approach

16. The programme's implementation approach is adaptive to local conditions through a demand-driven approach and direct targeting of poor, mostly indigenous, women and youth. The goal of empowerment will be pursued by: (i) strengthening indigenous and campesino organizations on a territorial level and other organizations that have communal or territorial land rights; and (ii) supporting the

formation of alliances on issues of common concern between these organizations and local autonomous governments. Gender equality is an integral part of programme strategy and is measured by specific indicators that reflect the expectation of majority participation by women.

17. In parallel with the *concursos*, ACCESOS will facilitate capacity-building for: (i) community-based and territorial organizations, local authorities and other groups, such as irrigation organizations, that have key roles in community-based natural resource management; and (ii) community-based enterprises, producers' groups, microenterprises and others that identify and implement business plans to generate income and employment. In addition, the programme will generate and map information on environmental risks on a territorial level and will support social and institutional roles in natural resource management. Demand-driven business plans and locally defined initiatives related to natural resource management supported under component 1 – and facilitated through expanded access to financial services (component 2) – will determine the majority of programme investments.

B. Organizational framework

18. The Ministry of Development Planning, through a programme implementation unit, will be the implementing agency for ACCESOS. The Ministry of Development Planning will establish the programme implementation unit internally, with a general coordinator to assume overall management responsibility and other professional and administrative staff as required, in addition to local operating units in the relevant programme areas to support field operations.
19. The most important partners in programme implementation will be community-based and territorial organizations and municipal governments, which in turn may be organized into *mancomunidades* to facilitate collective efforts related to natural resource management and other territorial-level objectives. The programme will also be allied with the Environment and Water Ministry in connection with the Mi Agua investment programme, and with the Rural Development and Land and Health Ministries in relation to the maternal/child nutrition programme Desnutrición Cero. Partnership with the financial sector will also be critical for the success of component 1, and hence of the programme as a whole.
20. During the first stage of implementation, priorities will include: mapping environmental risks and natural resources; conducting territorial-level institutional analysis; and mapping community access to financial services. This information will be integrated with land-titling maps available from the Instituto Nacional de Reforma Agraria (INRA), and data on the operations of other public-sector programmes for irrigation and maternal/child nutrition will be assessed in detail. This information will enable the programme to consider opportunities for strategic alliances.

C. Planning, monitoring and evaluation, and learning and knowledge management

21. ACCESOS will implement a system of participatory M&E designed not only to monitor social and economic impacts, but also to assure that the lessons learned from implementation are fully assimilated by the respective actors to enable adaptation of programme design to local conditions and to promote changes in its rules and procedures based on experience. This approach to M&E will also enable ACCESOS to meet the obligation of "informed, prior consent", but not just at a single moment, as occurs as the result of consultations during programme preparation. Participatory M&E will be a way to move beyond the idea of prior consent to enable rural actors to take self-defined and self-organized initiatives. For the idea of "consent" to be meaningful, it has to be re-examined based on experience and current information at every stage of implementation.

D. Financial management, procurement and governance

22. The IFAD loan and the Spanish Food Security Cofinancing Facility Trust Fund loan proceeds will be deposited in a designated account with the Central Bank of Bolivia. Programme accounts shall be opened in commercial banks acceptable to IFAD. Financial management and procurement will follow the general procedures used by the Borrower for the public sector to the extent that these are consistent with IFAD Procurement Guidelines. Several social auditing measures will be implemented to enhance governance aspects of programme management that are intended to facilitate beneficiary oversight of public investment at local and territorial levels. These are fully integrated into the programme's participatory M&E system.

E. Supervision

23. Supervision will be conducted in accordance with IFAD's policy on direct supervision.

IV. Programme costs, financing, benefits

A. Programme costs

24. The programme will be implemented over five years. Total programme cost amounts to US\$45.62 million. ACCESOS has three components: (i) natural resource management, investment in assets and economic enterprises (US\$33.46 million or 75 per cent of total project costs); (ii) financial inclusion and protection (US\$6.12 million or 14 per cent); and (iii) programme management and organization (US\$4.7 million or 11 per cent). Price contingencies amount to approximately US\$1.3 million (3 per cent of base cost).

B. Programme financing

25. Of the US\$45.62 million total programme cost, IFAD will provide a loan of SDR 11.60 million (approximately US\$18.0 million or 40 per cent), the Spanish Food Security Cofinancing Facility Trust Fund, through IFAD as its trustee, a loan of EUR 11.20 million (equivalent to approximately US\$15.0 million or 33 per cent). The IFAD loan to the programme falls within the 2010-2012 performance-based allocation system (PBAS) cycle allocation. Other financing will come from the Government of the Plurinational State of Bolivia (US\$6.8 million or 15 per cent) and beneficiary organizations (US\$5.8 million or 12 per cent).

C. Summary benefit and economic analysis

26. The main categories of benefits to be generated by the programme include:
- (i) greater sustainability, productivity and food security for approximately 32,000 family-scale rural producers;
 - (ii) higher incomes from diversification of the rural economy in benefit of youth and women;
 - (iii) greater gender equity through increased access to training, investment capital, credit and other financial services;
 - (iv) inclusion of poor and extremely poor families in viable economic alternatives;
 - (v) greater institutional and organizational capacities to manage natural resources;
 - and (vi) greater capacity to monitor, evaluate and apply lessons learned in the processes of territorial development. As a result of programme investments, including the participatory evaluation of outcomes, ACCESOS will contribute to livelihoods that are more resilient to the effects of climate change, more diversified and socially inclusive. Collective titleholders, in particular, will develop enhanced capacities for natural resource management and participate in broader territorial-level initiatives. The following specific benefits can be highlighted:
- 32,000 households receive services related to both programme components;
 - 100 per cent of these households improve their access to financial services; including 14,000 young people who establish savings accounts; and a total of 16,000 families that maintain group savings accounts;

- 32,000 families obtain life insurance and 70 per cent of them decide to purchase insurance in the second year;
 - The principal of free, prior and informed consent is applied in all aspects and during all stages of the programme that involve allocating resources;
 - 20,000 households are involved in economic enterprises that increase the value of members' assets, raise incomes and generate employment;
 - 80 per cent of economic enterprises remain viable after three years;
 - 90 per cent of the communities with communal or territorial titles improve their capacity for natural resource management through implementation of community or intercommunity agreements.
27. Indicator values demonstrate that the programme is economically feasible, with an economic internal rate of return of 35.5 per cent, a net present value of US\$33.2 million and a cost-benefit ratio of 5.84 – indicating a sound investment for the country. Sensitivity to benefit reductions, cost increases and delays in the onset of benefits is low.

D. Sustainability

28. The sustainability of programme benefits will be rooted in: (i) building of inter-institutional and intersectoral alliances that facilitate a coordinated approach to environmental issues of common concern; (ii) relationships developed between rural enterprises and financial institutions; (iii) consolidation of the common property regime through titling of indigenous territories and communal lands; and (iv) enhanced governance and planning capacities on a territorial level that include both autonomous municipal governments and "autonomous indigenous *originario campesino*" governments – and the formation of intergovernmental alliances. The programme, through component 1, must support business plans (iv) that have been thoroughly evaluated in terms of financial viability and sustainability.

E. Risk identification and mitigation

29. ACCESOS faces two main risks: (i) small-scale family and community agriculture will cease being the principal focus of food sovereignty and food security policy, even though this strategy is important in consolidating the process of collective land titling in its two main forms (TIOC and communal property), as well as in implementing the framework law of autonomy and decentralization; and (ii) central government initiatives, especially those related to irrigation and climate change adaptation (Environment and Water Ministry), will not be adequately coordinated on a territorial level and adapted to varying conditions to achieve the desired impact. Such coordination is necessary to improve the likelihood that climate change risks can be sufficiently limited so that sustainable livelihoods can be implemented and consolidated.
30. In connection with (i), the policy commitment of government could be strengthened by demonstrating the potential of small-scale agriculture based on sustainable practices, adapted to the widely varying conditions in the programme area, and supported by increased access to irrigation, services, financing and markets. The success of community-based enterprises in this context should also reinforce the commitment of financial institutions to addressing the market potential in rural areas presently underserved. With respect to (ii), climate change impact, the implementation of more resilient and diversified systems of production should be promoted as part of the overall strategy of adaptation.
31. The programme is classified as environmental category B. It involves no direct or indirect environmental risks and is designed to procure important benefits related to ecosystem services, including conservation of agrobiodiversity, soil conservation and restoration, and reduced use of agrochemicals. The challenge of community-based natural resource management is to reverse degradation of resources

essential to rural livelihoods as part of a broader process of climate change adaptation. All subproject investments will be screened by programme personnel for potential environmental impact. The screening process and continuous impact evaluation are considered essential in building adaptation and risk management practices capable of reducing the vulnerability of smallholder farmers to increased climate-related stresses and shocks.

V. Corporate considerations

A. Compliance with IFAD policies

32. ACCESOS is fully aligned with IFAD's policies on Engagement with Indigenous Peoples (2009) and Improving Access to Land and Tenure Security (2008), and will actively advance the realization of collective rights to participation, language and traditional knowledge. The focus on community-based capacity for natural resource management and adaptation to climate change is aligned with IFAD's policies on resilient livelihoods through the sustainable use of natural assets (IFAD Environment and Natural Resource Management Policy, 2011) and Climate Change Strategy (2010). In supporting savings, access to credit and improving the capacity of poor households to manage financial risk through microinsurance, the programme is also aligned with the IFAD Rural Finance Policy (2009).

B. Alignment and harmonization

33. ACCESOS is in part a scaled-up design of past IFAD-supported projects in the country and is well adapted to the ambitious pro-poor institutional and legal reforms that have been implemented in the interim period by the current administration.
34. IFAD maintains dialogue and coordinates its lending and non-lending activities with other international technical cooperation agencies supporting food security policy implementation in the country, including the Food and Agriculture Organization of the United Nations (FAO), the Inter-American Development Bank and the World Bank, as well as a number of bilateral donor agencies. Programme design has been developed jointly with the Ministries of Development Planning and Rural Development and Lands, which are implementing projects cofinanced by these donor agencies, and is aligned with the current national development plan – Bolivia Worthy, Sovereign, Productive and Democratic to *Vivir Bien*.

C. Innovations and scaling up

35. The knowledge management strategy will include: (i) supporting initiatives to systematize and share traditional knowledge related to natural resource management and food security; (ii) conducting exchanges between organizations in different territories on best practices related to land management and property rights within collectively titled areas; and (iii) systematizing important territorial development experiences between and within different regions in community-based enterprise development and access to financial services.
36. The programme will support several important development innovations: (i) business plans cofinanced through component 1 will be linked in most cases with consolidation of the common property regime being created through the government's extensive land titling process, which also means they will be integrated with natural resource management plans developed in the context of both collectively titled territories and communal lands; and (ii) development of community-based enterprises will be linked in turn to financial service providers.
37. In some ways the programme constitutes a second-generation approach based on scaling up prior operations and adapting them to the new and rapidly evolving institutional and political context created with the 2009 founding of the Plurinational State of Bolivia. In particular, the expansion of communal and territorial land titling provides an important opportunity to develop an approach to

natural resource management that exceeds the scope of operations under the Proyecto de Manejo de Recursos Naturales en el Chaco y Valles Altos (PROMARENA). The recognition of TIOC, communal titling and, at least in some cases, the creation of Autonomías Indígena Originaria Campesinas (AIOC) creates the formal basis for managing natural resources among multiple communities and between newly titled entities and other actors in the respective programme areas. The opportunity for IFAD in the country is thus to accompany a process that should eventually acquire national scope – with a total of 30 million hectares in TIOC alone – and be fully aligned with its own environmental, indigenous, and targeting and gender policies; as well as its policy on access to productive assets and rural finance.

D. Policy engagement

38. ACCESOS will be implemented in the context of both massive land titling (now nearing its conclusive phase) and implementation of the autonomy and decentralization regime that will significantly reorder the institutional landscape in the country. In this context, the programme will open the pathway to greater social and economic inclusion and realization of *vivir bien* in some of the poorest rural areas in Bolivia. In sum, the policy framework in Bolivia is favourable, and the prospects for learning in the context of policies designed to propel food sovereignty in rural territories are proportionally great.

VI. Legal instruments and authority

39. A programme financing agreement between the Plurinational State of Bolivia, IFAD and the Spanish Food Security Cofinancing Facility Trust Fund will constitute the legal instrument for extending the proposed financing to the borrower. A copy of the negotiated financing agreement is attached as an annex.
40. The Plurinational State of Bolivia is empowered under its laws to receive financing from IFAD and from the Spanish Food Security Co-financing Facility Trust Fund, acting through IFAD in its capacity as Trustee.
41. I am satisfied that the proposed financing will comply with the Agreement Establishing IFAD and the Lending Policies and Criteria.

VII. Recommendation

42. I recommend that the Executive Board approve the proposed financing in terms of the following resolution:

RESOLVED: that the Fund shall make a loan on intermediate terms to the Plurinational State of Bolivia in an amount equivalent to eleven million six hundred thousand special drawing rights (SDR 11.60 million), and upon such terms and conditions as shall be substantially in accordance with the terms and conditions presented herein.

RESOLVED FURTHER: that the Spanish Food Security Cofinancing Facility Trust Fund, acting through IFAD in its capacity as the Trustee of the Trust, shall make a loan on intermediate terms to the Plurinational State of Bolivia in an amount equivalent to eleven million two hundred thousand euro (EUR 11.20 million) (equivalent to approximately US\$15.0 million), and upon such terms and conditions as shall be substantially in accordance with the terms and conditions presented herein.

Kanayo F. Nwanze
President

Convenio de financiación negociado: " Programa de Inclusión Económica para Familias y Comunidades Rurales en el Territorio del Estado Plurinacional de Bolivia (ACCESOS)"

(Negociaciones concluidas el 9 de diciembre de 2011)

Préstamo FIDA núm. XXX

Préstamo del Fondo Fiduciario núm. XXX

Programa de Inclusión Económica para Familias y Comunidades Rurales en el Territorio del Estado Plurinacional de Bolivia (ACCESOS) (el "Programa")

El Fondo Internacional de Desarrollo Agrícola (el "FIDA" o el "Fondo")

El Fondo Fiduciario de España para el mecanismo de cofinanciación de la seguridad alimentaria (el "Fondo Fiduciario")

y

El Estado Plurinacional de Bolivia (el "Prestatario")

(cada uno de ellos por separado la "Parte" y los tres colectivamente las "Partes")

acuerdan lo siguiente:

Preámbulo

CONSIDERANDO que la Junta Ejecutiva del FIDA en su 100 período de sesiones aprobó el instrumento por el que se crea el Fondo Fiduciario de España para el mecanismo de cofinanciación de la seguridad alimentaria ("Fondo Fiduciario") y asimismo autorizó que el Fondo Fiduciario, actuando mediante el FIDA en su capacidad de Fideicomisario del Fondo Fiduciario, contrajera un convenio de préstamo con el Reino de España (España);

CONSIDERANDO que España y el FIDA, en su capacidad de Fideicomisario del Fondo Fiduciario, han contraído un Convenio de préstamo con fecha 28 de diciembre de 2010¹;

CONSIDERANDO que el FIDA ha acordado conceder un préstamo al Prestatario para asistir en la financiación del Programa de acuerdo con los términos y condiciones establecidos en el presente Convenio; y

CONSIDERANDO que el Fondo Fiduciario, a través del Fideicomisario, ha acordado conceder al Prestatario bajo los términos y condiciones del presente Convenio un préstamo adicional con el propósito de complementar la financiación con respecto al Programa;

las Partes acuerdan lo siguiente:

Sección A

¹ Convenio de Crédito entre el Reino de España ("España"), representado por el Instituto de Crédito Oficial ("ICO") en su calidad de Agente Financiero y la Facilidad Financiera Española para la Seguridad Alimentaria ("Facilidad"), representada por el Fondo Internacional de Desarrollo Agrícola ("FIDA", "Fondo" o "Fideicomisario"), en su calidad de Fideicomisario.

1. Los siguientes documentos en su conjunto conforman colectivamente este Convenio: el presente documento, la Descripción, Disposiciones de Ejecución del Programa (Anexo 1) y el Cuadro de Asignaciones (Anexo 2).

2. Se adjuntan al presente Convenio las *Condiciones Generales para la Financiación del Desarrollo Agrícola* de fecha 29 de abril de 2009, en sus sucesivas versiones enmendadas, (las "Condiciones Generales") y cualquiera de las disposiciones en ellas contempladas serán aplicables al presente Convenio. A los efectos del presente Convenio, los términos definidos en las Condiciones Generales tendrán el significado en ellas indicado.

3. El FIDA proporcionará un Préstamo (la "Financiación FIDA") y el Fondo Fiduciario proporcionará un Préstamo (la "Financiación del Fondo Fiduciario") al Prestatario, que éste utilizará para ejecutar el Programa de conformidad con los términos y condiciones del presente Convenio.

Sección B

1. A. El monto de la Financiación FIDA es de DEG 11 600 000 (once millones seiscientos mil Derechos Especiales de Giro).

B. El monto de la Financiación del Fondo Fiduciario es de EUR 11 200 000 (once millones doscientos mil Euros).

2. La Financiación FIDA y la Financiación del Fondo Fiduciario se conceden en condiciones intermedias y tendrán un plazo de reembolso de veinte (20) años, incluido un período de gracia de cinco (5) años.

3. A. La Moneda de Pago del Servicio de la Financiación FIDA será el dólar de los Estados Unidos de América.

B. La Moneda de Pago del Servicio de la Financiación del Fondo Fiduciario será el Euro.

4. El primer día del Ejercicio Financiero aplicable será el 1º de enero.

5. Los pagos del capital y los intereses de la Financiación FIDA y de la Financiación del Fondo Fiduciario serán pagaderos cada 15 de mayo y 15 de noviembre. El capital de cada Financiación será pagadero en 30 plazos semestrales, comenzando cinco años después de la fecha de cumplimiento de las condiciones generales previas al retiro de los fondos. En dicho momento el FIDA comunicará al Prestatario el calendario de amortización correspondiente.

6. Habrán varias Cuentas del Programa, que serán abiertas por el Organismo Responsable del Programa en bancos comerciales bolivianos previamente acordados con el FIDA.

7. El Prestatario proporcionará Financiación de Contrapartida para el Programa por un monto equivalente a USD 6 800 000 (seis millones ochocientos mil dólares de los Estados Unidos de América) aproximadamente.

Sección C

1. El Organismo Responsable del Programa será el Ministerio de Planificación del Desarrollo (MPD).

2. Se designan Partes adicionales en el Programa a la Unidad Ejecutora del Programa (UEP) y a las Unidades Operativas Locales del Programa (UOLs).

3. La Fecha de Terminación del Programa será el quinto aniversario de la fecha de entrada en vigor del presente Convenio.

Sección D

La Financiación FIDA y la Financiación del Fondo Fiduciario serán administradas por el Fondo. Asimismo el Programa será supervisado por el FIDA.

Sección E

1. Se considera que son motivos adicionales a los previstos en las Condiciones Generales para la suspensión del presente Convenio los siguientes:

- a) Que el FIDA, en coordinación con el Organismo Responsable del Programa, haya determinado que los beneficios materiales del Programa no están alcanzando adecuadamente a la Población-objetivo, o están beneficiando personas ajenas a la Población-objetivo.
- b) Que el Manual de Operaciones del Programa haya sido objeto de enmienda u otra modificación sin el acuerdo con el FIDA, y éste haya determinado que tal enmienda o modificación ha tenido o es probable que tenga, consecuencias adversas sustanciales para el Programa.

2. Se considera que son condiciones generales previas para el retiro de Fondos, adicionalmente a las previstas en las Condiciones Generales, las siguientes:

- a) Que el FIDA haya dado su no objeción al Manual de Operaciones del Programa.
- b) Que el Organismo Responsable del Programa haya abierto las Cuentas del Programa.
- c) Que se hayan asignado los Fondos de Contrapartida en el presupuesto general del Prestatario para el primer año de operaciones del Programa.

3. El presente Convenio está sujeto a ratificación por parte del Prestatario.

4. Se indican a continuación los representantes designados y las direcciones que han de utilizarse para cualquier intercambio de comunicaciones relacionadas con el presente Convenio:

Por el Fondo:

Presidente
Fondo Internacional de Desarrollo Agrícola
Via Paolo di Dono 44
00142 Roma, Italia

Por el Prestatario:

Ministro/a

La Paz, Bolivia

Ministerio de Planificación del
Desarrollo
Av. Mariscal Santa Cruz 1092

Por el Fondo Fiduciario de España para el mecanismo de
cofinanciación de la seguridad alimentaria
(Fondo Fiduciario):

Presidente, representante legal,
Fondo Internacional de Desarrollo Agrícola
Fideicomisario del Fondo Fiduciario
Via Paolo di Dono, 44
00142 Roma, Italia

El presente Convenio se ha preparado en idioma español en nueve copias originales: (i) tres (3) para el Prestatario; (ii) tres (3) para el FIDA; y (iii) tres (3) para el Fondo Fiduciario.

Por el Prestatario

Fecha:

Por el FIDA

Fecha:

Por el Fondo Fiduciario

Fecha:

Anexo 1

I. Descripción y Disposiciones de Ejecución del Programa

I Descripción del Programa

1. *Objetivo.* El objetivo del Programa es mejorar las condiciones de vida de las comunidades rurales en el Área del Programa a través de: a) el fortalecimiento de capacidades de gestión sostenible de los recursos naturales renovables; b) el desarrollo de emprendimientos económicos agrícolas y no-agrícolas que apoyarán la consolidación de medios de vida sostenibles; y c) la inclusión financiera para promover la sostenibilidad económica y el manejo de riesgos familiares.

2. *Meta.* La meta del Programa es mejorar el nivel de vida de la Población-objetivo impulsando el desarrollo de iniciativas productivas y empresas viables a nivel comunitario y mancomunado para fortalecer la seguridad alimentaria y mejorar sus ingresos, conforme a los indicadores establecidos en el marco lógico del Programa.

3. *Población-objetivo.* La Población-objetivo está compuesta por familias rurales en pobreza y pobreza extrema, incluyendo, entre otros: campesinos, pequeños productores, micro-empresarios y artesanos con escaso acceso a recursos. Se priorizará la participación de los jóvenes, especialmente las mujeres.

4. *Área del Programa.* Municipios que se conforman en bloques regionales: La Paz, Oruro y Potosí; Chuquisaca, Tarija y Cochabamba; Santa Cruz, Beni y Pando, los mismos que cuentan con altos niveles de pobreza e índices de vulnerabilidad alimentaria. Los Municipios beneficiarios serán detallados en el Manual de Operaciones del Programa.

5. *Componentes.* El Programa comprende tres componentes:

Componente 1: Manejo de Recursos Naturales, Inversión en Activos y Emprendimientos Económicos. El objetivo principal de este componente es contribuir a la construcción de capacidades para la recuperación y manejo comunitario de los recursos naturales renovables y fomentar el desarrollo de iniciativas productivas y emprendimientos económicos que sean compatibles con las normas de uso y conservación.

Los subcomponentes que comprenden este componente son: a) Convocatorias inter-comunitarias para la gestión sostenible de los recursos naturales; b) Iniciativas productivas y emprendimientos económicos; y c) Fortalecimiento de capacidades.

- a) *Convocatorias inter-comunitarias para la gestión sostenible de los recursos naturales.* El subcomponente busca que las organizaciones territoriales y comunitarias, asociaciones de productores, y otros grupos concursen en la recuperación y manejo sostenible de sus recursos naturales, para incrementar la productividad de sus parcelas, espacios comunes y la calidad de los servicios de ecosistema. Se utilizará la metodología de concursos como mecanismos para la otorgación de incentivos financieros. Se prevé la implementación de cuatro acciones claves: la realización de talleres para la difusión de convocatorias y suscripción de convenios entre la UEP y los beneficiarios; desarrollo de auto-diagnósticos para identificación de demandas; convocatorias de concursos para planes de recuperación y mejoramiento del manejo de recursos naturales y; concursos para el incremento del valor de sus activos.

El Manual de Operaciones del Programa, establecerá los tipos de concurso y la bolsa de recursos que se asignará a cada uno. Las bases y requisitos de los

concursos serán determinadas por la UEP, en acuerdo con las comunidades y gobiernos autónomos municipales y departamentales.

- b) *Iniciativas productivas y emprendimientos económicos.* El subcomponente cofinanciará, con transferencias no-reembolsables, iniciativas productivas y emprendimientos económicos comunitarios y mancomunados para fortalecer la seguridad alimentaria y mejorar los ingresos de la Población-objetivo. Los recursos serán asignados por la UEP en base un análisis de rentabilidad y viabilidad técnica de las propuestas que se presenten y de las capacidades de autogestión del grupo para realizar el proceso. Las bases y requisitos para presentar propuestas de iniciativas productivas y emprendimientos económicos, así como los techos financieros y criterios de cofinanciamiento para las propuestas serán establecidos en el Manual de Operaciones del Programa.
- c) *Fortalecimiento de capacidades.* El subcomponente apoyará el fortalecimiento de los beneficiarios para el desarrollo de sus capacidades y la apropiación de una visión integral de la agricultura y el desarrollo rural sostenible en el ecosistema mediante iniciativas definidas en el diseño del Programa que conlleven a la formación del capital social y humano. El subcomponente apoyará la elaboración de reglamentos y otras iniciativas de fortalecimiento de capacidades de los beneficiarios tendientes a mejorar el acceso a la tierra, el monitoreo de uso de recursos y la resolución de conflictos.

Componente 2: Inclusión Financiera y Protección. El objetivo de este componente consiste en facilitar a las familias rurales pobres y de extrema pobreza un mayor acceso a servicios financieros diversificados como los ahorros, el crédito y los micro-seguros, que les permitirá una mejor administración de sus recursos, incrementando sus posibilidades efectivas de inversión de capital humano, físico, y social para mejorar su capacidad de ingresos y protección de sus activos. Este componente incluirá tres subcomponentes: a) Ampliación de cobertura de entidades financieras e innovación en banca móvil; b) Acceso a servicios financieros de ahorro y micro-seguros como instrumentos de protección para las familias y sus activos; y c) Acceso a micro-crédito para actividades productivas.

- a) *Ampliación de cobertura de entidades financieras e innovación en banca móvil.* El subcomponente elaborará un estudio sobre la cobertura financiera actual de las comunidades y municipios rurales, considerando las políticas de desarrollo rural del Prestatario. Asimismo, el Programa financiará un estudio para implementación de un programa piloto de banca móvil en las zonas que se determinen del Área del Programa.
- b) *Acceso a servicios financieros de ahorro y micro-seguros como instrumentos de protección para las familias y sus activos.* El subcomponente fomentará el acceso de la Población-objetivo a instrumentos de ahorro, a través de la metodología de concursos, y facilitará la adquisición por parte de la Población-objetivo de micro-seguros. Las bases para la contratación de firmas aseguradoras, así como los subsidios que puedan otorgarse a la Población-objetivo serán determinadas en el Manual de Operaciones del Programa.
- c) *Acceso a micro-crédito para actividades productivas.* El subcomponente proporciona transferencias no-reembolsables a grupos emprendedores con planes de negocios que cumplan con criterios de focalización social, sostenibilidad ambiental, viabilidad económica y estén alineados con las prioridades y capacidades de gestión de los grupos proponentes. El mismo plan de negocios, preparado con el apoyo del Programa (subcomponente 1.b) y debidamente evaluado para garantizar su calidad, podrá utilizarse para solicitar un micro-

crédito a la o las instituciones financieras presentes en el Área del Programa. La calificación del plan de negocios por parte del Programa será un insumo que la institución financiera podrá tomar en cuenta pero ésta no sustituirá la evaluación propia que la institución financiera tendrá que realizar antes de aprobar una solicitud de financiamiento. De ser aprobado el financiamiento por parte de una institución financiera, el contrato de micro-crédito será suscrito directamente entre las partes, sin la participación o garantía del Programa. El grupo emprendedor y la institución financiera establecerán la forma de administrar la deuda y las garantías; así como también la tasa de interés, el plazo, y calendario de pagos.

Componente 3: Gestión del Programa. Este componente incluye los recursos necesarios para el funcionamiento de las instancias administrativas y gerenciales del Programa, así como aquellas asociadas al sistema de seguimiento y evaluación. Los detalles son especificados en la parte II de este Anexo.

II Disposiciones de Ejecución

1. Organismo Responsable del Programa

1.1. *Designación.* El Prestatario designa como Organismo Responsable del Programa al Ministerio de Planificación del Desarrollo (MPD), a través de la UEP.

1.2. *Funciones del Organismo Responsable del Programa.* El Organismo Responsable del Programa será el nexo con el FIDA y responsable directo de la ejecución global del Programa. Dentro sus funciones están: a) aprobar el Manual de Operaciones del Programa mediante Resolución Ministerial; b) aprobar los Planes Operativos Anuales del Programa (POAs); c) incluir en su presupuesto anual los requerimientos de recursos del Programa y tramitar su aprobación ante el organismo pertinente; d) supervisar la ejecución del Programa de acuerdo a los términos del Convenio de Financiación y el Manual de Operaciones del Programa; e) revisar y comentar los informes de auditoría interna y externa; f) revisar y comentar la evaluación de la Revisión a Mitad de Período del Programa; y g) conjuntamente con la UEP, suscribir las solicitudes de reposición de fondos.

2. Unidad Ejecutora de Programa (UEP)

2.1. *Constitución.* El Organismo Responsable del Programa habilitará internamente a una Unidad Ejecutora para asumir las funciones de gerencia y ejecución directa del Programa durante su período de implementación.

2.2. *Funciones de la UEP.* Incluirán: a) elaborar el Manual de Operaciones del Programa con los lineamientos generales para la ejecución del Programa; b) formular los POAs para su inscripción en el presupuesto; c) preparar los informes de avance semestrales y anuales del Programa; d) revisar y comentar los informes de auditoría interna y externa; e) revisar y comentar la evaluación de la Revisión a Mitad de Período del Programa; f) conjuntamente con el Organismo Responsable del Programa, suscribir las solicitudes de reposición de fondos.

2.3. *Composición.* La UEP estará conformada por un(a) Coordinador(a) General, un(a) Administrador(a) General del Programa y un equipo multidisciplinario para las UOLs necesario para el funcionamiento y ejecución del Programa.

2.4. *Las Unidades Operativas Locales (UOLs).* Constituirán las bases operativas descentralizadas del Programa y trabajarán dentro de las directrices de la Coordinación General de la UEP durante la implementación del Programa. Las UOLs estarán

encargadas de desarrollar vínculos regionales con los gobiernos autónomos municipales y departamentales, las organizaciones económicas comunitarias y otras organizaciones que actúen en el Área del Programa, así como con entidades públicas y privadas involucradas en la implementación del mismo. Las UOLs tendrán autonomía para la gestión y ejecución de actividades programadas, de acuerdo a lo establecido en el Manual de Operaciones del Programa y los POAs.

2.5. *Contratación del personal de la UEP.* El Organismo Responsable del Programa realizará el proceso de contratación de el(la) Coordinador(a) General del Programa y todos los demás cargos de la UEP siguiendo un procedimiento competitivo y transparente y de acuerdo con las normativa boliviana vigente . El perfil, términos de referencia y metodología de selección serán consensuados con el FIDA. Dicha contratación se hará previa no objeción del Fondo.

2.6. *Reemplazo de personal.* El reemplazo de el(la) Coordinador(a) General del Programa y del resto de los cargos de la UEP, deberá hacerse por incumplimiento de las condiciones estipuladas en los respectivos contratos, entre las cuales se incluye una evaluación de desempeño satisfactoria. Todos los reemplazos serán cubiertos por el Organismo Responsable del Programa conforme al procedimiento establecido en la normativa boliviana vigente. La selección y nombramiento de los sucesores de cualquier cargo de la UEP se hará a la brevedad posible siguiendo el procedimiento establecido en la Sección 2.5 supra.

2.7. *Renovación de contratos.* La renovación de todos los contratos del personal de la UEP se realizará previa evaluación de desempeño satisfactorio de acuerdo a normativa boliviana vigente y anuencia del FIDA.

2.8. *Funciones de el(la) Coordinador(a) General del Programa.* El(la) Coordinador(a) General será responsable de la gestión del Programa y sus funciones incluirán: a) liderar, coordinar y supervisar las áreas técnica, administrativa y financiera para el cumplimiento de las actividades del Programa de acuerdo a lo establecido en el Convenio de Financiación y el Manual de Operaciones del Programa; b) coordinar la elaboración de los POAs y; c) coordinar la elaboración de los informes de seguimiento y avances semestrales y anuales, así como su remisión al Organismo Responsable del Programa.

3. Manual de Operaciones del Programa

3.1. La UEP preparará un borrador del Manual de Operaciones del Programa que incluirá: a) las modalidades de ejecución de los componentes, b) la organización del Programa, c) los arreglos de seguimiento y evaluación participativa , d) el flujo de fondos que se pondrá a disposición de las partes del Programa , e) los procedimientos de las adquisiciones y contrataciones, f) los sistemas de contabilidad, gestión y control financiero, g) los reglamentos de asignación y transferencia de recursos a los beneficiarios y requerimientos de contrapartida, h) los roles y funciones de los equipos del Programa y; i) otros asuntos acordados por las partes.

3.2. La adopción del Manual de Operaciones del Programa se hará previa a la no-objeción del Fondo y la aprobación mediante Resolución Ministerial del Organismo Responsable del Programa. Si fuera necesario, la UEP podrá proponer cambios al Manual de Operaciones del Programa que se consideren oportunos aplicar durante la implementación y serán remitidos por la UEP al Organismo Responsable del Programa antes de ser sometido para la anuencia del FIDA.

Anexo 2

Cuadro de Asignaciones

II.

1. a) *Asignación de los recursos de la Financiación FIDA y de la Financiación del Fondo Fiduciario.* En el cuadro que figura a continuación se presentan las Categorías de Gastos admisibles que se financiarán con cargo a la asignación de los montos de la Financiación FIDA y de la Financiación del Fondo Fiduciario a cada Categoría, así como los porcentajes de los gastos correspondientes a los rubros que se financiarán en cada Categoría:

III.

IV.

Categoría	Monto del préstamo del FIDA (expresado en DEG)	Monto del préstamo del Fondo Fiduciario (expresado en EURO)	Porcentaje del préstamo del FIDA + préstamo del Fondo Fiduciario
I. Transferencias	7 620 000	7 950 000	71 % excluyendo impuestos
II. Capacitación	440 000	2 080 000	80% excluyendo impuestos
III. Consultorías y Servicios Profesionales	450 000	40 000	84% excluyendo impuestos
IV. Vehículos y Equipos	440 000	10 000	84% excluyendo impuestos
V. Costos Operativos	1 490 000		74% préstamo FIDA solamente, excluyendo impuestos
Sin asignación	1 160 000	1 120 000	
TOTAL	11 600 000	11 200 000	

V.

b) Los términos que se emplean en el cuadro *supra* se definen más abajo:

I. **Transferencias:** Serán admisibles gastos relacionados con las inversiones del Componente 1 para el fomento, recuperación y manejo comunitario de los recursos naturales renovables y el cofinanciamiento de iniciativas productivas y emprendimientos económicos para fortalecer la seguridad alimentaria y mejorar los ingresos de los beneficiarios. Serán admisibles también todos los incentivos para el fomento del ahorro y la adopción de micro-seguros otorgados a los beneficiarios del Programa bajo el Componente 2, incluyendo los premios en efectivo y otros incentivos asociados con los concursos, ferias e innovaciones financieras promovidas por el Programa.

II. **Capacitación:** Serán admisible gastos relacionados con el fortalecimiento de los sectores comunitarios, asociativos y cooperativistas de las organizaciones

económicas comunitarias para desarrollo de capacidades y apropiación de visión integral de agricultura y desarrollo sostenible en ecosistema. Se incluyen capacitaciones y talleres en género, rutas de aprendizaje, intercambio de experiencias, pasantías de fortalecimiento de beneficiarios oferentes y demandantes en aspectos productivos, transformación, comercialización y financieros, mecanismos de asignación de recursos, generación de demanda, consolidación de organizaciones de la sociedad civil a través de uniones inter-comunitarias. Adicionalmente la sistematización y difusión de mecanismos de apoyo y capitalización de experiencias.

- III. Consultorías y Servicios Profesionales: Serán admisibles gastos relacionados a estudios específicos de apoyo a la gestión de recursos naturales, emprendimientos e inclusión financiera, así como estudios de mercado, línea base, medio término, terminal, auditorías y consultorías específicas.
- IV. Vehículos y Equipos: Se refieren a gastos por concepto de vehículos, muebles y enseres, computación, software, cámaras filmadoras y fotográficas, fotocopiadoras, materiales y suministros, para logística y funcionamiento de oficinas de Programa.
- V. Costos Operativos: Se refiere a gastos relacionados a remuneraciones, pago de salarios de personal de la UEP y de las UOLs. Asimismo, se incluyen costos de mantenimiento, desenvolvimiento de la UEP y las UOLs: pago de servicios básicos, alquileres, viáticos, pasajes, combustibles, mantenimiento de vehículos, imprenta, promoción y comunicación, seguros contra accidentes y comunicaciones.

Sin Asignación, una categoría de apoyo a las demás, cuando se tenga la necesidad de incrementar recursos en alguna categoría, en común acuerdo entre el Fondo y el Prestatario.

2. *Costos de puesta en marcha.* El retiro de fondos respecto de los costos de puesta en marcha en la Categorías V realizados antes de satisfacer las condiciones generales previas para el retiro no deberán exceder un monto total equivalente a USD 50 000 (cincuenta mil dólares de los Estados Unidos de América).

Logical framework

Sumario narrativo	Indicadores verificables	Fuentes de verificación	Supuestos / Riesgos
<p>Finalidad</p> <p>Las condiciones de vida de las comunidades rurales indígenas y campesinas que habitan en los territorios del Programa han mejorado de manera sostenible, contribuyendo a la mayor igualdad social y económica en función del Vivir Bien.</p>	<p>En el área del Programa:</p> <ul style="list-style-type: none"> • El índice de pobreza extrema se ha reducido en al menos 20% • <i>El valor de los activos de las familias rurales ha aumentado en un 40%. (RIMS 3er nivel)</i> • <i>El índice de desnutrición infantil se ha reducido en 30%. (RIMS 3er nivel)</i> 	<ul style="list-style-type: none"> • Encuestas de línea base (incl. estudio RIMS) al inicio, medio término y fin del proyecto. • Informes de autoridades tradicionales, representantes de organizaciones, autoridades locales y otros actores. • Estadísticas y censos oficiales del INE y UDAPE. 	
<ul style="list-style-type: none"> • Propósito <p>Las organizaciones comunitarias y territoriales mejoran su capacidad de gestión de recursos naturales y de gestión económica para consolidar medios de vida sostenibles.</p>	<ul style="list-style-type: none"> • <i>Al menos 32 000 hogares reciben servicios del Programa a través de sus dos componentes (RIMS 1.8.2)</i> • <i>El 80% de las iniciativas económicas cofinanciadas por el Programa mantienen su rentabilidad después de tres años (RIMS 2.5.2.)</i> • <i>100% de las familias beneficiarias han mejorado acceso a servicios financieros (RIMS 2.3.2)</i> • <i>Poblaciones Indígenas: El principio de "consentimiento libre, previo e informado" es incorporado en todos los mecanismos de análisis y decisión para la asignación de recursos del Programa y su verificación de cumplimiento es monitoreado permanentemente en cada etapa de la implementación via el sistema de monitoreo y evaluación y por el ente responsable (RIMS)</i> 	<ul style="list-style-type: none"> • Informes de autoridades tradicionales, representantes de organizaciones, autoridades locales y otros actores. • Intercambios con los grupos de usuarios. • Supervisión del Programa e informes periódicos de gestión. • Monitoreo participativo de las organizaciones comunitarias y grupos familiares. 	<ul style="list-style-type: none"> • El compromiso socio-político con los principios básicos del "vivir bien" se mantiene. • El ritmo de implementación de las autonomías territoriales se mantiene y los gobiernos autónomos adquieren las capacidades adecuadas para asumir sus competencias. • Otros programas del sector público, incluyendo los de titulación y redistribución de tierras, están cumpliendo sus objetivos a nivel territorial. • La estrategia que ha adoptado el Programa para fomentar la resistencia ante el panorama de las condiciones climáticas está reforzada por la implementación de un programa nacional sobre cambio climático.
<p>Componente 1: Las familias y organizaciones rurales gestionan el desarrollo de iniciativas productivas y emprendimientos económicos rentables en un marco de manejo sostenible de los recursos naturales compatible con las normas de uso y conservación establecidas a nivel del respectivo territorio</p>			
<ul style="list-style-type: none"> • Resultados 	<ul style="list-style-type: none"> • Al menos 20 000 familias organizadas en grupos emprendedores indígenas y campesinos establecen 	<ul style="list-style-type: none"> • Encuesta de Línea de Base, encuesta RIMS. 	<ul style="list-style-type: none"> • Autoridades tradicionales y líderes comunitarios reconocen beneficios de la

1.1 Organizaciones territoriales y comunitarias incrementan el valor de sus activos físicos y naturales.

1.2 Empresas comunitarias han mejorado sus capacidades de gestión empresarial e incrementado sus ingresos.

1.3 Organizaciones territoriales y comunitarias han mejorado sus capacidades de gestión territorial mediante alianzas sociales e institucionales.

iniciativas económicas que incrementan el valor de sus activos, mejoran sus ingresos y generan nuevos empleos

- *Efectividad de programas de manejo de recursos naturales y de conservación: hectáreas de tierra mejorada a través de métodos de conservación de tierra. (RIMS 2.1.5)*
- *Pueblos Indígenas/Efectividad: Número de grupos empleando variedades tradicionales de cultivos y técnicas agrícolas ancestrales recuperadas (RIMS propuesto)*
- El 90% de las comunidades u organizaciones rurales participantes en el Programa mejoran su capacidad de gestión territorial mediante implementación de acuerdos comunitarios e intercomunitarios para el manejo mancomunado de RRNN
- El 60% de las familias que participan en el Programa son encabezadas por mujeres
- *El 60% de los grupos comunitarios que participan en el Programa tienen mujeres en puestos de dirección (RIMS 1.6.6)*
- *Número de personas (hombres/mujeres) capacitadas en manejo de recursos naturales (RIMS 1.1.9)*
- *Poblaciones Indígenas: Número de promotores comunitarios capacitados en derechos de pueblos indígenas originarios (RIMS propuesto)*
- *Pueblos Indígenas/Efectividad: Número de casos o procesos de "saneamiento interno" facilitados en TIOCs y otras formas de propiedad indígena (RIMS propuesto)*

- Seguimiento y evaluación participativa y discusiones de grupos focales con las autoridades tradicionales y otros representantes de la comunidad.
- Supervisión del Programa e informes periódicos de gestión.

planificación participativa.

- La coordinación inter-institucional con las autoridades del Ministerio de Medio Ambiente y Agua es eficaz.
- El compromiso de la política de apoyo al desarrollo de la red privada de prestadores de servicios se mantiene.
- La implementación de la Ley 144 y la transferencia de recursos a través del Fondo Indígena son procesos compatibles con los mecanismos del Programa.

• Componente 2: Las familias y organizaciones rurales acceden y se benefician de servicios financieros para mejorar generación de ingresos y protección de sus activos

• Resultados

2.1 Los grupos emprendedores y familias rurales indígenas y campesinas gestionan eficientemente sus ahorros.

2.2. Los grupos emprendedores y familias rurales indígenas y campesinas protegen sus activos ante riesgos económicos.

2.3 Los grupos emprendedores de iniciativas empresariales obtienen acceso al crédito y una gama amplia

- Al menos dos entidades financieras ejecutan un proyecto piloto de banca móvil en el área del Programa
- 32 000 familias (incluyendo a 18 000 mujeres y 14 000 jóvenes dentro de esos hogares) obtienen cuentas de ahorro
- 16 000 familias organizadas en grupos mantienen ahorros contractuales grupales
- 32 000 familias obtienen micro seguros de vida, y el 70% de ellas está dispuesto a comprarlo el segundo año con recursos propios
- Incremento del acceso a servicios financieros diversificados (ahorro, crédito y micro-seguros) en el área del Programa permitiendo a los usuarios una mejor

- Encuesta de Línea de Base, encuesta RIMS.
- Informes de ejecución del Programa.
- Información estadística de UDAPE y del INE.
- El monitoreo participativo de las organizaciones comunitarias y grupos familiares.
- Informes de las instituciones

- Las instituciones financieras están presentes en los territorios o están dispuestos a desarrollar métodos innovadores para proporcionar servicios a las comunidades remotas en el área del Programa.
- Los gobiernos municipales en el área de incidencia de ACCESOS colaboran proactivamente con el Programa y son capaces de contribuir con incentivos para el establecimiento de las entidades financieras rurales.

de servicios financieros en beneficio de sus negocios.

administración de sus recursos, incrementando sus posibilidades efectivas de inversión en capital humano, físico y social, y mejorando su capacidad de generación de ingresos y de protección de sus activos

- *Eficacia: Acceso mejorado de las y los pobres a servicios financieros (RIMS 2.3.2)*
- *Sostenibilidad/Desempeño mejorado de las instituciones financieras: Cartera en situación de riesgo; Auto-suficiencia operacional; Prestatarios y personal activo; Proporcional de gastos de funcionamiento (RIMS 2.3.3)*

financieras y de las compañías aseguradoras participantes.