

Document: REPL.IX/1/R.2
Agenda: 3
Date: 11 February 2011
Distribution: Public
Original: English

A



تمكين السكان الريفيين الفقراء
من التغلب على الفقر

_____ :
_____ :
Liam F. Chicca

+39 06 5459 2462 :
l.chicca@ifad.org :

Kevin Cleaver

نائب الرئيس المساعد لشؤون البرامج
دائرة إدارة البرامج

رقم الهاتف: +39 06 5459 2419
البريد الإلكتروني: k.cleaver@ifad.org

Henock Kifle

كبير استراتيجي التنمية

رقم الهاتف: +39 06 5459 2021
البريد الإلكتروني: h.kifle@ifad.org

Gary Howe

رئيس أمانة تجديد الموارد

رقم الهاتف: +39 06 5459 2262
البريد الإلكتروني: g.howe@ifad.org

P. Justin Kouka

رقم الهاتف: +39 06 5459 2299
البريد الإلكتروني: p.kouka@ifad.org :

ii

1

-

2

-

2

-

5

-

8

-

11

-

11

-

12

-

14

-

17

-

:

21

-

21

-

24

-

27

-

29

-

31

-

38

-

				2009	/	-1
	.2012-2010	()			
67		1.2				
	50			3		-2
	.2015					-3
2010						
	.2012-2010					
	2010					-4
	19			855		
1		2011				
		1.2 1.1		2012		
19						
.2006	26	2010	/			-5
		1.6		2010		
		1.65		2011		
	2010					-6
						-7

			-8
		300	-9
		:	
		90	-10
30	28	.2006	
	.2006		
			-11
Brookings			
		2011	.2009
			-12
		2010	
	"	2011	.2011
		"	
			-13

- :
- 2009 / -14
- 2010 -15
- 36 230 2010
- 7
- 49
- 2012
- 50
- 16
- 2012
- (أ) الأثر على الفقر الريفي: على خلفية الهدف الموضوع في إطار قياس النتائج لعام 2012، والذي ينص على أن تحظى 90 بالمائة من المشروعات بتقدير إيجابي بالنسبة للأثر على الفقر الريفي، وصل الصندوق إلى نسبة 84 بالمائة عام 2010، في حين قدر مكتب التقييم في الصندوق أداء الصندوق في هذا الصدد على أنه أعلى ووصفه بحدود 86 بالمائة.
- (ب) أهمية المشروعات: حظي 98 بالمائة من المشروعات بتقدير إيجابي مقارنة بالهدف الموضوع وهو 90 بالمائة.
- (ج) الابتكار والتعلم وتوسيع النطاق: كان الأداء بهذا الصدد إيجابيا في 79 بالمائة من المشروعات مقارنة مع الهدف الموضوع وهو 75 بالمائة (في حين أعطى مكتب التقييم أداء الصندوق درجات أعلى).
- (د) الفعالية: أشار التقييم إلى نسبة 86 بالمائة عام 2010 مقارنة بالهدف الموضوع لعام 2012 وهو 90 بالمائة (كان تقدير مكتب التقييم أدنى من ذلك لكنه ظل أكثر من 75 بالمائة).
- (هـ) الاستدامة والفعالية: في حين كان أداء الصندوق فيما يتعلق بالفعالية أقوى بكثير عام 2010 مقارنة مع ما كان عليه الوضع عام 2005، (76 بالمائة مقارنة بـ 40 بالمائة على التوالي)، تحسنت الفعالية أيضا (66 بالمائة و45 بالمائة على التوالي)، وبقيت النتائج في هذا المجال متخلفة مقارنة بالمجالات الأخرى. ولتحسين النتائج في هذين المجالين الهامين، شحذ الصندوق من تركيزه على ثلاثة عوامل رئيسية وهي: الاندماج في الأسواق التنافسية؛ والاستدامة البيئية والتأقلم مع تغير المناخ؛ والترويج لإشراك النساء والشباب في زراعة أصحاب الحيازات الصغيرة.

/ . -17

2010

()

.()

-18

2010

2015-2011

-19

.()

-20

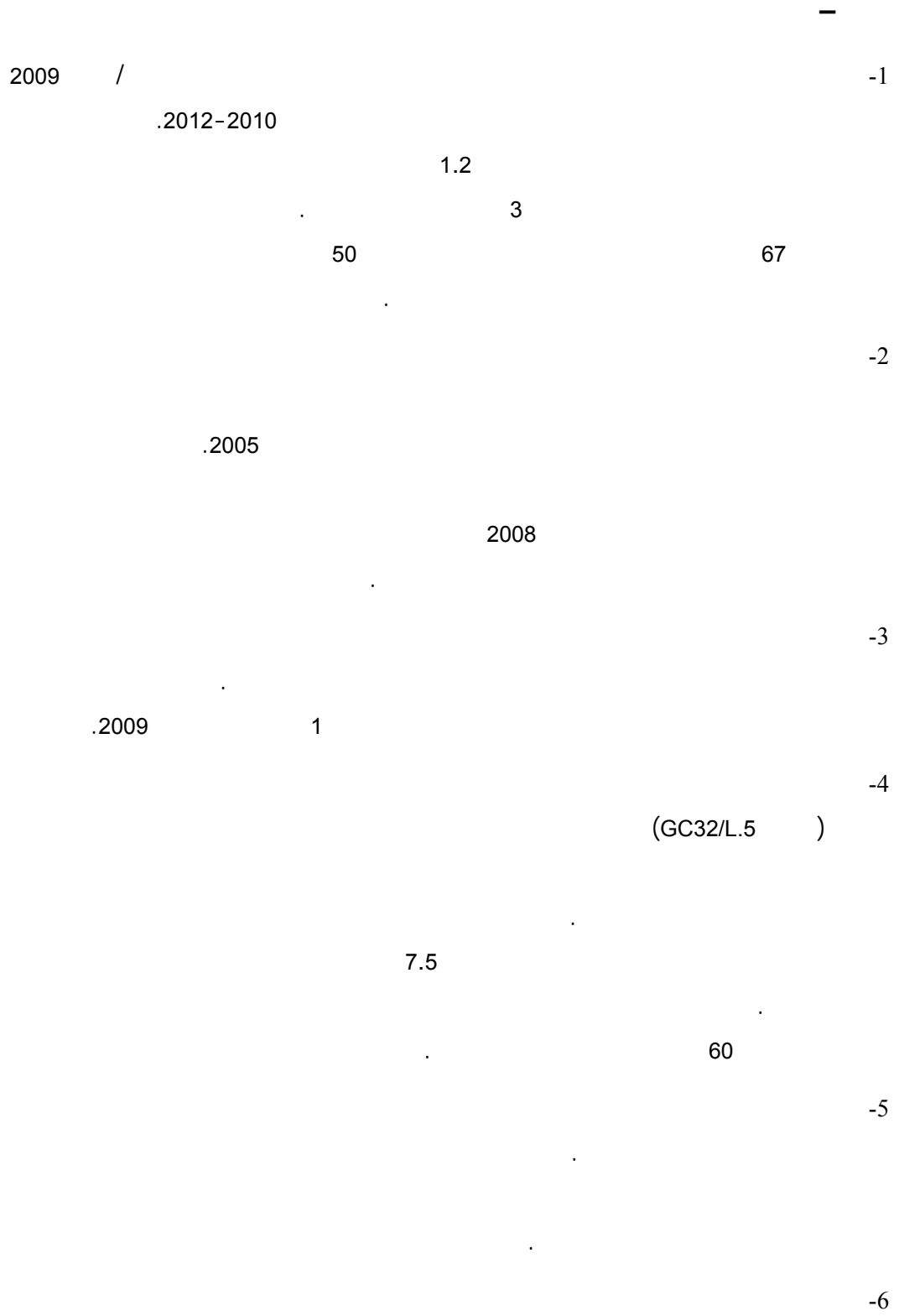
:

-21

-22

2010 /

			-23
2010		63	
2012	65		
			-24
		.2010	/
:			-25
2009			-26
			-27
		2011	
		60	
		2006	
0.5	2011		
		2012	



2010

-7

1

(EB 2009/97/R.2) 2012-2010

2

-8

- (أ) إيصال برنامج عمل الصندوق من خلال البرامج الجارية والجديدة، وتوسيع الشراكات الإنمائية وتحسين الفعالية التشغيلية؛
- (ب) الفعالية الإنمائية والأثر الذي تخلفه البرامج التي يدعمها الصندوق مقاسة على خلفية مؤشرات إطار قياس النتائج والتحديات التي ستتم مواجهتها؛
- (ج) الإجراءات التي اتخذتها إدارة الصندوق لتحسين النتائج من خلال تحسين إدارة الموارد البشرية والمالية والإدارة المؤسسية والكفاءة.

-9

-

-

-10

50

-11

602 2007 600 2008

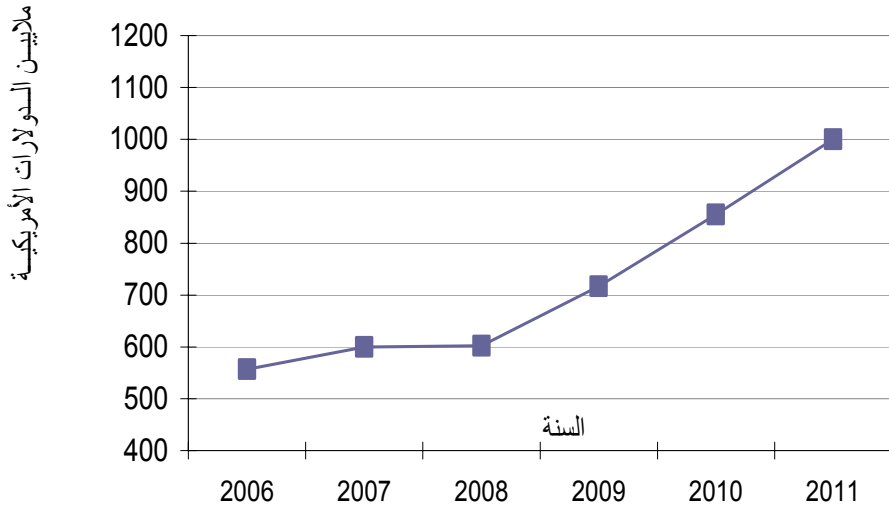
717 2009 70

¹ انظر على وجه الخصوص تلك الموجودة في الملحق الثاني تحت مصفوفة التنفيذ لفترة التجديد الثامن للموارد.

² تقرير الفعالية الإنمائية للصندوق، EB 2010/101/R.11، <http://www.ifad.org/gbdocs/eb/101/e/EB-2010-2010>, [101-R-11.pdf](http://www.ifad.org/gbdocs/eb/101/e/EB-2010-2010)

					50	
					1.9	
						-12
		2010			3	
		19			855	
	2011					
1.2	1.1	2012			1	
				(1))	
						-13

الشكل البياني 1
 نمو الالتزامات الفعلية والمخطط لها والمتوقعة التي يمولها الصندوق من موارده العادية للفترة 2011-2006
 (بملايين الدولارات الأمريكية)



/ 19 26 2010 -15
.2006

1.6 2010 -16

0.5 1 2011 -17

1.15

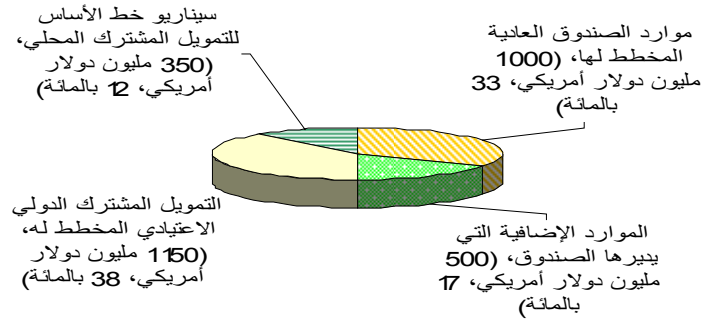
1.65

350 2011 -18

900 2010

الشكل البياني 2

قيمة ومصادر تمويل المشروعات المتوقعة الموافقة عليها عام 2011



-

-19

-

-20

-

-21

Brookings

-22

2010

-23

-24

-25

.(300)

.(1)

70

الإطار 1

شراكة الصندوق مع البنك الإسلامي للتنمية وصندوق الأوبك للتنمية الدولية

1979

.2010

.2012-2010

3

2010

/

1.5

100	3		
			2
			2010
		/	
	285.5		300
(2012))		14.5
			-26
		2006	
			-27
		AgriCord	
			33
			36
3		(COPROFAM)	
/			

³ وهي شبكة إقليمية تضم 12 منظمة وطنية تم إنشاؤها عام 1994 وتمثل حوالي 350 منظمة لمزارعين أسريين على المستوى الثاني في الأرجنتين والبرازيل وشيلي والباراغواي وبيرو ودولة بوليفيا متعددة القوميات وأوروغواي.

-28

30 .2011 / 18 17

-29

2011

.2011

-

-30

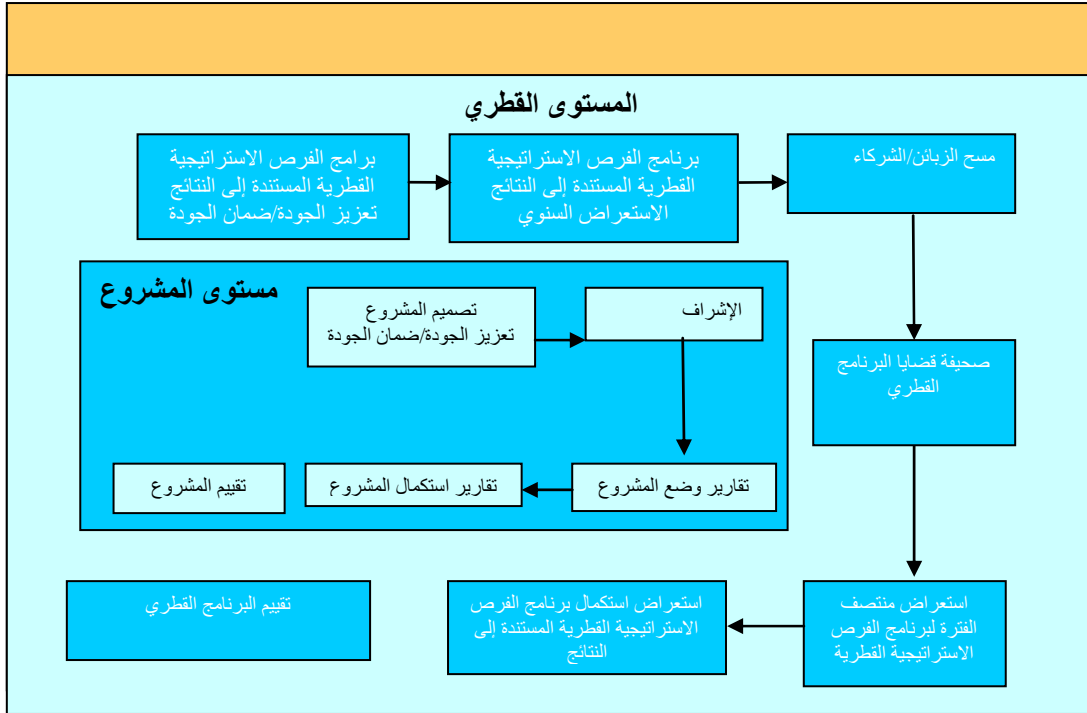
-31

- (أ) إدخال نهج استراتيجي للبرامج القطرية وفرق إدارتها؛
 (ب) برامج الفرص الاستراتيجية القطرية المستندة إلى النتائج؛
 (ج) الإشراف المباشر للصندوق على عملياته القطرية؛
 (د) فتح مكاتب للصندوق في البلدان الشريكة وتزويدها بالموظفين؛
 (هـ) مبادئ توجيهية جديدة لتصميم المشروعات؛
 (و) نظام أفضل لتعزيز الجودة وضمان الجودة.

2

-32

قياس النتائج على المستوى القطري ومستوى المشروع



90

-33

.2006

.2006

30

28

-34

.2011 /

-35

2010

Brookings

⁴2010

2011

.2009

-36

-37

-38

-39

2010

-40

:2011

" 2011

"

-41

⁴ Global Economy and Development at Brookings, Working Paper 43: Scaling Up the Fight Against Rural Poverty: an Institutional Review of IFAD's Approach, http://www.brookings.edu/~media/Files/rc/papers/2010/10_ifad_linn_kharas/10_ifad_linn_kharas.pdf



Quality of Official Nancy Birdsall and Homi Kharas (2008)
 2010 Brookings and Center for Global Development Development Assistance Assessment.
 .2010 :

⁶2012-2010 2009 / -47

.2015
-48

2012-2010

7 -49

(17-10)
(86-78)

.2005
-50

-
-51

(4)

.2008 2012 -52

⁶ For details of the framework's structure, see: Results Measurement Framework for the Eighth Replenishment Period (2010-2012), EB 2009/97/R.2, <http://www.ifad.org/gbdocs/eb/97/e/EB-2009-97-R-2.pdf>

⁷ See: Report on IFAD's Development Effectiveness, (2010), EB 2010/101/R.11, <http://www.ifad.org/gbdocs/eb/101/e/EB-2010-101-R-11.pdf>

2012

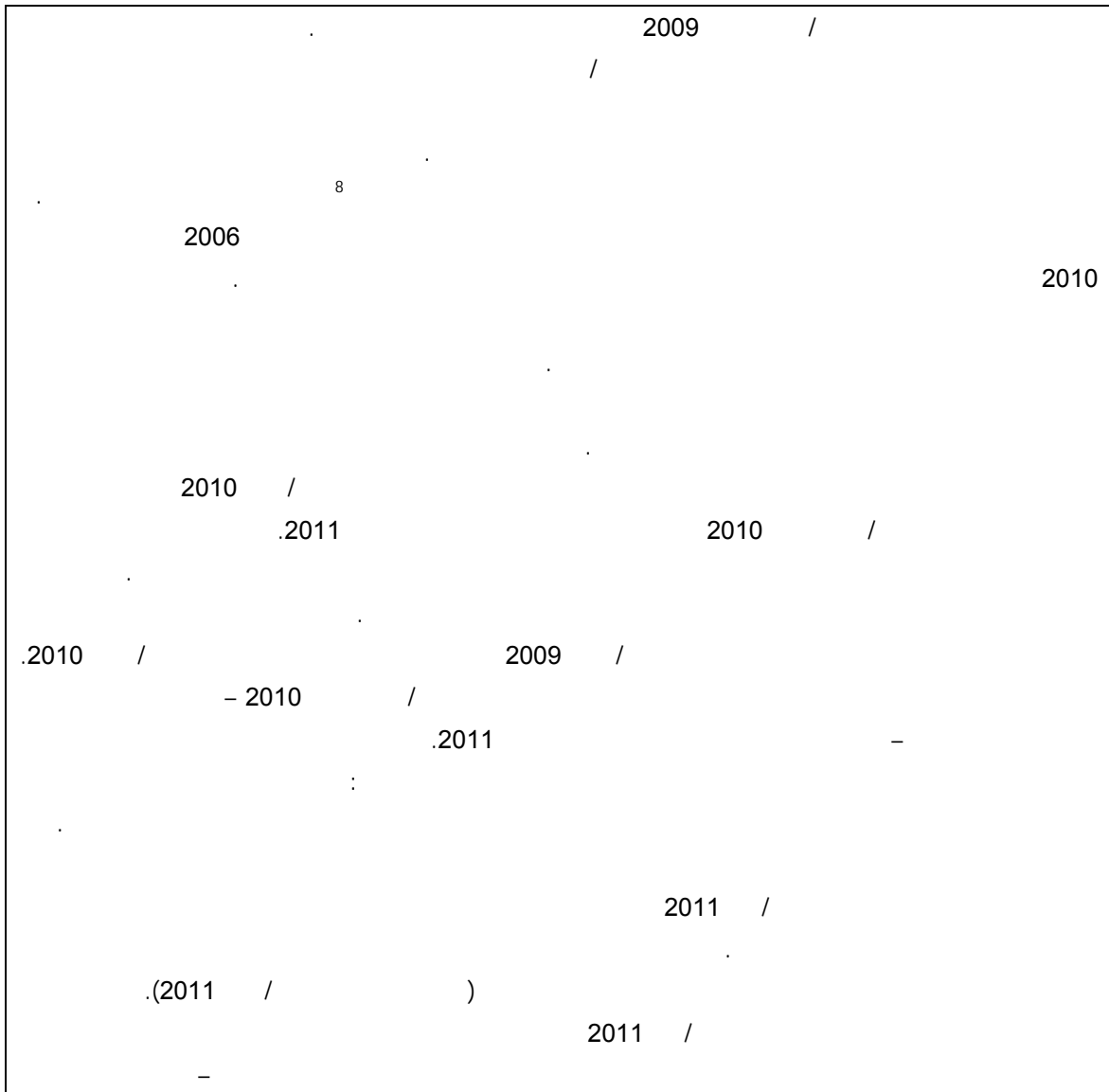
-53

2012

5

3

:

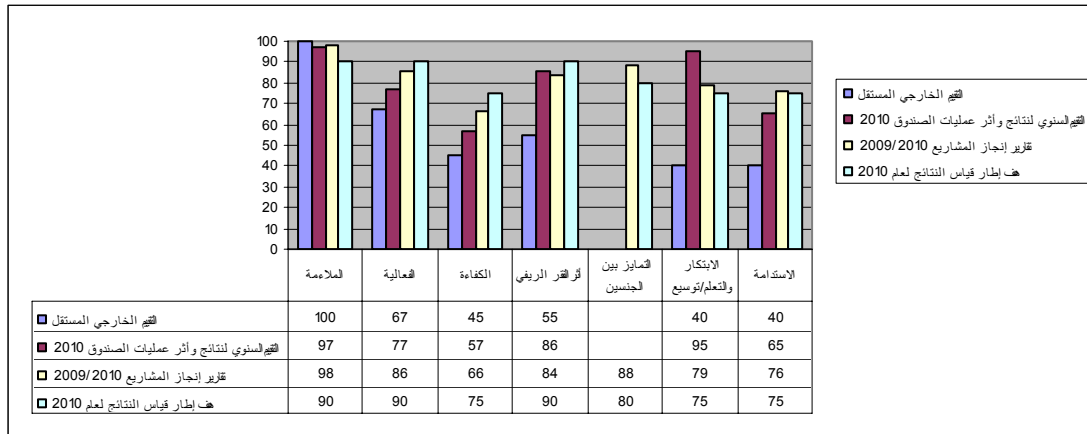


2009

8



230 2010 -54
 7 36
 49
 2012 50
 3



36 2010 -55
 4.1
 4.9
 4.8 8.4
 21 000 28 000

-56
 .
 98 2010 2009 50
 84
 .(3)
 -57
 79 .
 2012
 75
 63 73 :
 .2009-2008
 -58
 (3) 2012
 .
 2012
 .(73-71)
 -59
 2012
 84 2010 : ()
 90 2012
 . 86
 90 98 : ()
) 79 : ()
 . 75 ()
 2012 2010 86 : ()
) 90
 .(75

2005	2010	:	()
			-60
			2008
		4	-61
			4

			50	365 000
	2 000	3 900	1 500	3 000
		100 000		
136 000				

	2.4	700 000	
	50		30
2.6			
		64 000	
40	3		

: -
-62

2012 -

2005

() -63

.()

:

-64

9

(1) :

-65

(2)

(3)

)

(5)

(4) (

-66

10

78

1999

-67

) 2005

1

(2006

73

63

2009-2008

73

2010-2009

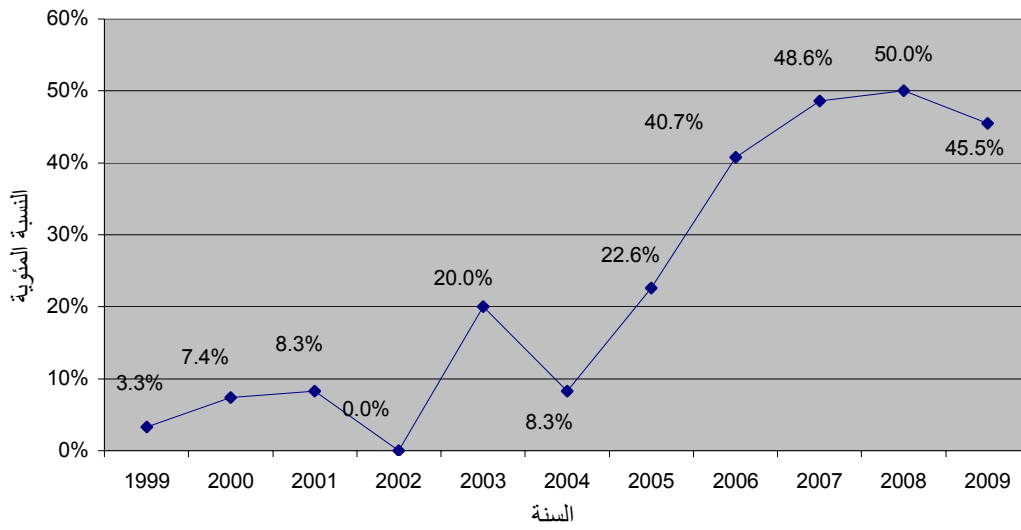
2008

9

The Potential for Scale and Sustainability)

2010 (in *Weather Index Insurance for Agriculture and Rural Livelihoods*

10



-68

-69

11

2009

77

.2010

87

2009 /

-70

2010 /

2010 /

.2011 /

-

-71

88

2010

- (2012

)

76

2010

-72

12

-

-

2011

-73

:

)

(

-74

1.3 24-12

1.5 2035

-15

33

36

24

2009

12

-75

/

"

"

2010

.2015-2011

-

-76

-77

-

2010

-78

() 5 :

(أ) الإطار الاستراتيجي: في عام 2010، فتح الصندوق نقاشا مع مجلسه التنفيذي حول تطبيق إطار استراتيجي مقترح للفترة 2011-2015، وهو ما يمثل أحد مخرجات التجديد الثامن لموارد الصندوق. ويحدد هذا الإطار الأهداف الاستراتيجية للصندوق، ومجالات تركيزه المواضيعية، ومبادئه في الانخراط. ويحدد كذلك التدابير اللازمة لإيصال الإطار الاستراتيجي من خلال الإدارة

بغرض تحقيق النتائج وإدارة الجودة وزيادة الكفاءة. وثمة الكثير من العناصر القائمة في الإطار الاستراتيجي المقترح والتي لم تتغير: فلا يزال من الضروري التصدي على نحو عاجل للعديد من الحقائق الأساسية، التي تبقى على الريفيين رجالا ونساء فريسة للفقر. غير أن الإطار المقترح يتسم بالعديد من العناصر الجديدة، بدءا من رؤيته المتماسكة عن الاقتصادات الريفية باعتبارها فضاءات دينامية توفر فرصا ومخاطر جديدة على حد سواء لصغار المزارعين وغيرهم من السكان الريفيين الفقراء. وتستند هذه الرؤية، من جانب، إلى تحليل التحديات والفرص الراهنة في ميدان التنمية الريفية وقطاع زراعة أصحاب الحيازات الصغيرة الواردة في تقرير الفقر الريفي لعام 2011 وعلى الخبرات المستقاة من جيل جديد من المشروعات من جانب آخر.

(ب) **الخطة الجديدة المتوسطة الأجل.** عرضت إدارة الصندوق في عام 2010 أداة جديدة للتخطيط المتوسط الأجل (مدتها ثلاث سنوات متجددة) لتكون ركيزة لتخطيط الأنشطة ورصدها في نظام النتائج. وتتخذ هذه الخطة من تحقيق نتائج إطار قياس النتائج هدفا لها ومن الإطار الاستراتيجي الأساس العريض للانخراط، وتحدد الأنشطة والمخرجات التفصيلية والملموسة التي سيجري تحقيقها لبلوغ هذه الأهداف. وتحدد الخطة خطوط المساءلة - مساءلة الموظفين والوحدات أمام الإدارة، ومساءلة الإدارة أمام المجلس التنفيذي. ويستخدم تقرير الفعالية الإنمائية للصندوق في استعراض النتائج والإجراءات المتخذة لتحقيق هذه الأهداف.

(ج) **الميزانية الجديدة المستندة إلى النتائج.** في ديسمبر/كانون الأول 2009، حققت الإدارة مخرجا آخر من المخرجات التنظيمية للتجديد الثامن لموارد الصندوق أمام المجلس التنفيذي، وهو إعداد ميزانية إدارية متكاملة مستندة إلى النتائج (عام 2010). وللمرة الأولى، جرى إدارة جميع النفقات السنوية في إطار واحد يسعى إلى تحقيق النتائج، وجرى تخصيص جميع الاعتمادات بشفافية إلى مجموعات من الأنشطة (يرد تبيانها في الخطة المتوسطة الأجل منذ عام 2010) لدعم النتائج. وقد قطعت الإدارة خطوة أخرى إلى الأمام، خلال عام 2010. ففي أثناء عملية إعداد ميزانية صفرية، يجري فحص مخصصات الموارد المقترحة لعام 2011 لا من حيث المخصصات السابقة، بل من حيث ما يمكن أن تسهم به في تحقيق نتائج إنمائية في المستقبل على أرض الواقع. وكانت المحصلة إعداد ميزانية لعام 2011 تعمل على زيادة نسبة الأموال المخصصة للعمل الإنمائي على الخطوط الأمامية، في سياق إعطاء دفعة نحو تحقيق أعلى قيمة لقاء الأموال المنفقة، وتقليص التمويل المقدم لخدمات الدعم.

(د) **الخطة الاستراتيجية الجديدة لقوة العمل.** طُرحت الخطة الاستراتيجية الجديدة لقوة العمل على المجلس التنفيذي في ديسمبر/كانون الأول 2010. وللمرة الأولى، أصبح للصندوق خطة استراتيجية واضحة لقوة العمل تهدف إلى تحقيق الغرض المحدد من إنشاء الصندوق، وهو تحقيق نتائج إنمائية على أساس تحقيق أعلى قيمة لقاء الأموال المنفقة. وينطوي بلوغ هذا الهدف على تحول مهم من نظام يتميز بتسيير قوة العمل إلى نظام تتشكل أركانه بموجبات إدارة قوة العمل. وترد مناقشة الخطوات المتخذة في هذا الاتجاه في الفقرات 87-91.

/	.2010	/	.2011
---	-------	---	-------

-

:

-81

-82

2.5

-83

-

-

.()

-84

15

-85

66

15

)
33

2012-2010
(

.2010

()

6

:

/	.2009	(2010) 2009
2008		
" "	2010	2009 /
2010 /		
	2010 /	
	.2010 /	

2010

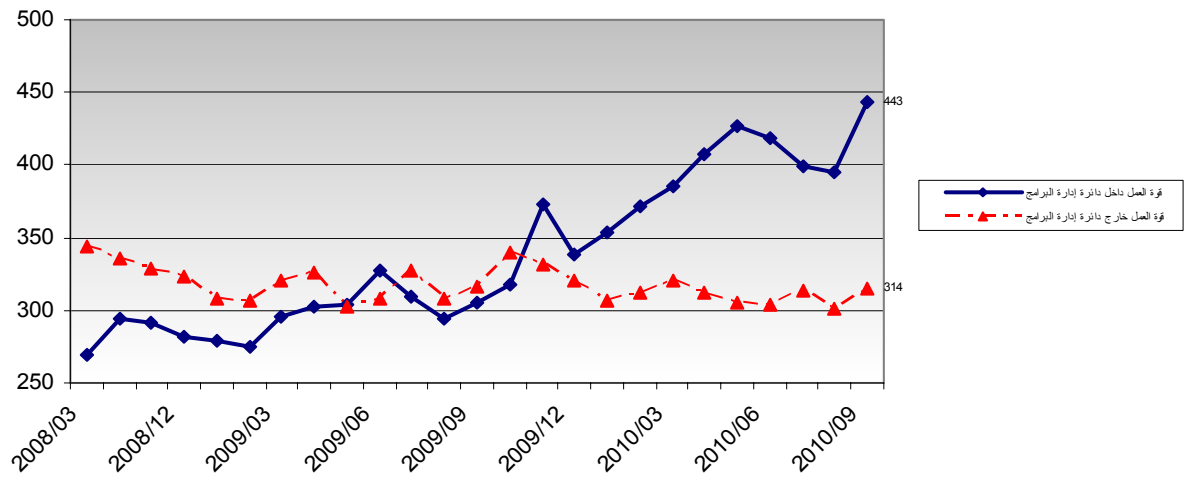
: 2010 /

) 4 -88
(
- 2010 63
65 2012
-89

: -90

()
2010

4
:2010-2008 ()



-91

2010

.2012

7

:

2010	.2010	/	2009	/	.
2010			.2010	/	
					2010 /

-

/

-92

.2010

)

(

.(

)

-93

2009

Brookings

-94

2011

.(4

)

60

2006

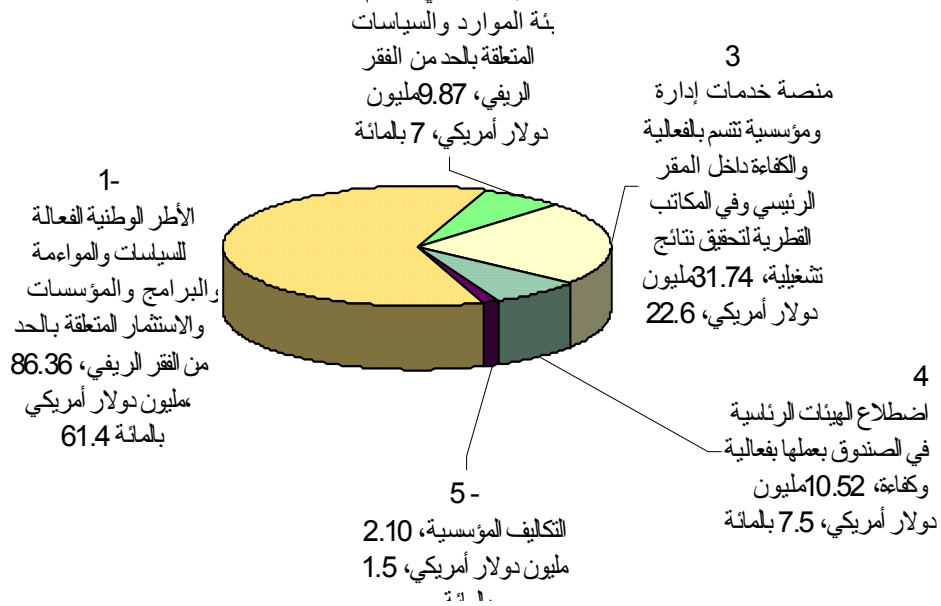
5

)

.(

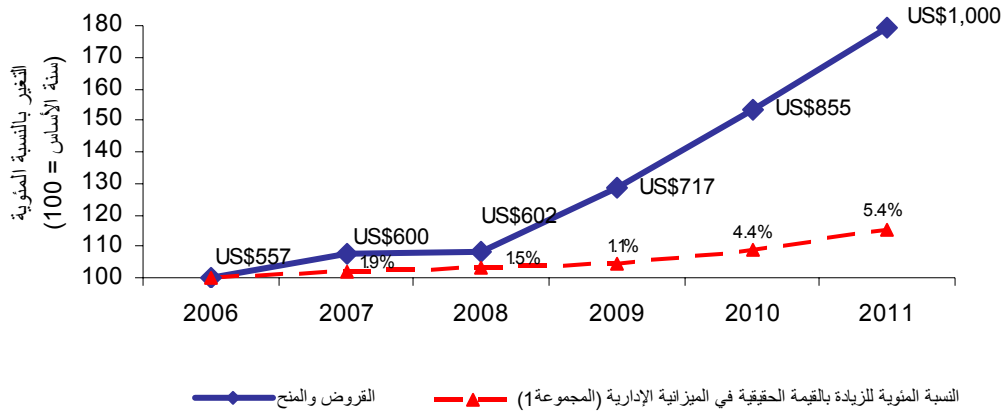
4

2011



5

()



-95

2010

/

2011

2011

4.7

.2012

0.5

2011

-96

-

-

-

-97

855

2010

19

-98

2011

-99

-100

()

()

()

2012

()

-101

:

-102

-103

-104

	:		
¹ 2010 /	2010 /	.	
: (2010 /) (2010 /) : .2011 : .2011 /) : . (: : .3	2010 /) .(

	:		
² 2009 /	/		
³ 2010 /	2009	.	
	2011 /		
2009 /	/		
2010 /	2009	.	
/	/		
.2011 /	2010		
.2011			
.2009 /			
/	/		
⁴ 2010	2009	.2009	

EB 2009/98/R.10/Rev.1 ²
 EB 2010/101/R.11 ³
 EB 2010/101/R.9 ⁴

	:		
2009 /		.	
2009 / 2010 /		.	
⁵ 2009 /	2009 /	" "	
2010 / 2011 /	/ 2010	.	
2009 /	2010 /	.(")	
⁶ 2010 /		.	
.2009 / .2010 /	/ 2009	.	
:			
(2010 /) - -		.	

		:	
.2011 / :			
.2010 :			
. ⁷ 2009 /			
.2011			
2011 /	2011 /		
2009 /	/		
2010 /	2009		
.2009 /	/		
2010 /	2009		
- "	/		
⁸ 2009 /	2010 2009		
⁹ 2010 /			

EB 2009/98/R.9/Rev.1 ⁷
 EB 2009/98/R.18 ⁸
 EB 2010/101/R.49 ⁹

	:		
.2009 / 2010 /	/	2009	
.2010 /	2011 /		
2009 /		2010	:
¹⁰ .2010 /			:
¹¹ 2009 /			:
¹² 2009 /	/	2009	:

EB 2010/99/R.49 ¹⁰
 EB 2009/97/R.50/Rev.1 ¹¹
 EB 2009/98/R.12 ¹²

	:		
¹³ 2010 /		"	
¹⁴ 2009 /	2009 /	:	
" ¹⁵ 2010 /		.	
¹⁶ 2009 / ¹⁷ 2010 /		:	
2011 : 2012 :2010 2009	2009 /	:	

EB 2010/100/R.27 ¹³
 EB 2009/97/R.33 ¹⁴
 EB 2010/100/R.3/Rev.1 ¹⁵
 EB 2009/96/R.28 ¹⁶
 EB 2010/99/R.30 ¹⁷

	:		
18	:		
19 2009 /	2009 /		
2009 / 2010 /	/ 2010		
20 2009 /	/ 2009		
21 2010 /	/ 2010	2011	

¹⁸ نشرة الرئيس PB/2010/08 والتعميمات الإعلامية لمكتب المراجعة والإشراف IC/AOU/10/01

¹⁹ EB 2009/97/R.2

²⁰ EB 2009/98/R.9/Rev.1

²¹ EB 2010/101/R.12

-

1 :2010

2010

-1

2.

/

:

-2

) 2005

/

.(

2010

-3

" "

10

1
2

161

-4

-5

-6

-7

-8

-9

() /

" "

/

-10

.2010

.()

14

.()

-11

.2008

2005

-12

-13

-14

()

-15

/

3

:

-

Brookings

-16

.Homi Kharas Nancy Birdsall

:

30

23 -

-

/

-17

. / 31

.(1)

"

"

/

)

(

)

.(

1

/

/

"

"

-18

(2)

31

(

)

)

(

2

/

"

"

-19

80 000

31

()

3

"

"

-20

31 23
)
)
 ()

4

-21

4

.2007

⁴ أثار كل من دراسة شبكة تقدير أداء المنظمات متعددة الأطراف ومؤسسة Brookings مركز التنمية العالمية، مسألة أداء الصندوق فيما يتعلق بحسن التسيير على أساس أن حقيقة الصندوق لا يستخدم مؤشرات عامة للتسيير الجديد في تخصيص موارده. ينعكس ذلك في التركيز القطاعي للصندوق حقيقة أن قضايا التسيير الريفي مدرجة في نظام الصندوق في إطار تخصيص الموارد على أساس الأداء. إلا أن شبكة تقدير أداء المنظمات متعددة الأطراف أعطت الصندوق درجات عالية بشأن محاربة الفساد وفي دراسة مؤسسة Brookings مركز التنمية العالمية، وكغيره من الوكالات المتخصصة، حظي الصندوق بتقدير رديء بشأن الاستجابة للأولويات القطرية نظرا لتركيزه القطاعي على الزراعة. وفي شبكة تقدير أداء المنظمات متعددة الأطراف فإن هذا التركيز، على وجه الخصوص حظى بتقدير إيجابي كعامل مسهم في الأداء الإجمالي القوي للصندوق.