



Investir dans les populations rurales

Consultation sur la Quatorzième reconstitution des ressources du FIDA

Lancement de la Quatorzième
reconstitution des ressources du FIDA
Rome, 12 février 2026

Orientations stratégiques pour FIDA14

Cote du document: IFAD14 Launch/R.2

Point de l'ordre du jour: 3

Date: 16 janvier 2026

Distribution: Publique

Original: Anglais

POUR: EXAMEN

Questions techniques:

Federica Diamanti

Vice-Présidente adjointe
Département des relations extérieures
courriel: f.diamanti@ifad.org

Ronald Hartman

Directeur
Division de l'engagement, des partenariats et de la
mobilisation des ressources à l'échelle mondiale
courriel: r.hartman@ifad.org

Raniya Khan

Responsable principale des partenariats, reconstitution
des ressources
Division de l'engagement, des partenariats et de la
mobilisation des ressources à l'échelle mondiale
courriel: raniya.khan@ifad.org

Charlotte Thumser

Analyste des partenariats, reconstitution des ressources
Division de l'engagement, des partenariats et de la
mobilisation des ressources à l'échelle mondiale
courriel: c.thumser@ifad.org

*Des informations complémentaires sur la reconstitution des ressources du FIDA sont disponibles
à l'adresse www.ifad.org/fr/reconstitution-des-ressources.*

Table des matières

I.	Introduction	1
II.	Un potentiel mondial de prospérité partagée	3
III.	La proposition de valeur unique du FIDA	4
IV.	Priorités stratégiques pour FIDA14	6
V.	Leviers d'impact et priorités transversales	12
VI.	Mise en œuvre de FIDA14	16
VII.	Conclusion	21

Orientations stratégiques pour FIDA14

Investir dans les populations rurales: œuvrer pour la sécurité alimentaire, la croissance économique et la stabilité

I. Introduction

1. **La transformation rurale peut être un moteur puissant de croissance économique et de stabilité mondiale.** Les communautés rurales, qui sont au « premier kilomètre »¹ des systèmes alimentaires, regroupent 80% des populations les plus pauvres du monde et sont les premières touchées par les pressions migratoires. Elles se heurtent à des difficultés liées aux chocs climatiques et à la volatilité des marchés², mais elles ont néanmoins un potentiel immense. Avec l'appui adéquat, les petits producteurs peuvent stimuler la croissance, réduire la pauvreté, renforcer la sécurité alimentaire et renforcer la résilience de leurs communautés.
2. **Parmi les possibilités d'investissement inexploitées, les systèmes alimentaires des zones rurales sont pourtant l'une des plus avantageuses.** Malgré le financement limité de l'agriculture ces dernières années³, les données montrent que la croissance agricole contribue deux à trois fois plus à réduire la pauvreté que la croissance dans d'autres secteurs, en particulier parmi les ménages les plus pauvres⁴. En Afrique subsaharienne, jusqu'à présent, la croissance agricole a permis de réduire d'environ un tiers les taux de pauvreté, ce qui souligne bien le rôle de catalyseur qu'elle joue.
3. **L'investissement rural pose les bases de la paix et de la stabilité.** L'investissement dans l'agriculture et le développement rural n'est pas seulement un moteur de la croissance économique et de la réduction de la pauvreté, mais aussi un outil puissant pour favoriser la paix et la stabilité. D'après les données dont on dispose, l'insécurité alimentaire et le manque de perspectives économiques dans les zones rurales sont une cause importante des conflits et des migrations forcées, sachant que 70% des personnes touchées par l'insécurité alimentaire aiguë vivent dans des situations de fragilité⁵. En ciblant les causes profondes de l'instabilité, telles que l'exclusion, le manque de perspectives économiques et la vulnérabilité climatique, les investissements du FIDA contribuent à renforcer la cohésion sociale, à réduire le risque de conflit et à créer les conditions d'une paix durable.
4. **Les investissements dans l'accès au financement, à la technologie, aux marchés et à des pratiques résilientes face au climat peuvent augmenter la productivité, créer des emplois pour les jeunes et renforcer les économies rurales.** Ces progrès ont également des retombées à l'échelle mondiale: des rendements plus élevés et plus stables contribuent à stabiliser les prix alimentaires, à protéger les chaînes d'approvisionnement et à réduire les tensions inflationnistes

¹ Ce que d'autres appellent souvent le « dernier kilomètre », le FIDA considère qu'il s'agit du « premier kilomètre ». Le premier kilomètre désigne les communautés les plus reculées, les plus exclues et les plus mal desservies – celles qui sont les plus éloignées des marchés formels, des systèmes financiers et du financement du développement. C'est dans ces zones que les petits agriculteurs cultivent les aliments qui nourrissent non seulement leurs communautés, mais aussi le reste du monde. Ces communautés rencontrent souvent les plus grands obstacles aux débouchés et à l'investissement, mais possèdent un potentiel de transformation considérable lorsqu'elles sont ciblées par un appui inclusif et local.

² Qu'il s'agisse des prix, de l'offre, de la demande ou des politiques.

³ De 2019 à 2023, l'aide publique au développement (APD) destinée à l'agriculture a représenté entre 4% et 5% du total de l'APD – soit bien moins que la part de 15 à 20% qui était consacrée au secteur dans les années 1970 et 1980. Donor Tracker. 2025. [Agriculture](#).

⁴ Banque mondiale. 2025. [Agriculture et alimentation](#).

⁵ Programme alimentaire mondial. 2025. [Conflit et faim](#).

dans le monde. En aidant les communautés rurales vulnérables, on ne fait donc pas que reculer la pauvreté: on jette aussi les bases de la stabilité mondiale et de la prospérité partagée. Les systèmes agroalimentaires emploient déjà plus de 39% de la main-d'œuvre mondiale et représentent plus de 64% des emplois en Afrique⁶. Grâce à des investissements ciblés, les systèmes alimentaires peuvent générer des millions d'emplois supplémentaires dans les filières, de l'approvisionnement en intrants et la logistique à la transformation et la vente au détail.

5. **L'aide publique au développement à elle seule ne saurait suffire face à l'ampleur de la tâche.** Le financement mixte offre certes des possibilités, mais nombre des modèles actuels sont lents et complexes et ont une portée limitée. Il est essentiel de mobiliser l'investissement privé, mais les investisseurs continuent de faire valoir que l'inefficacité et le manque de clarté les dissuadent d'investir davantage dans les zones rurales. Il est crucial d'éliminer ces contraintes structurelles si l'on veut mobiliser des capitaux à la vitesse et à l'échelle nécessaires pour donner aux petits agriculteurs et aux microentreprises et petites et moyennes entreprises (MPME) rurales les moyens d'être des moteurs d'une transformation inclusive.
6. **Le FIDA est la seule institution financière internationale dont la mission est d'investir dans le développement agricole et rural.** Il sert d'intermédiaire pour mobiliser, exploiter et orienter des capitaux provenant de différentes sources – publiques, privées et philanthropiques – au service de la transformation économique des zones rurales. En rapprochant différents acteurs, tels que les institutions financières, les pouvoirs publics et le secteur privé, le FIDA aide à aligner le financement et les partenariats de manière à étendre leur portée et leur envergure, et fait ainsi en sorte que les ressources aillent là où elles sont le plus nécessaires.
7. **La Quatorzième reconstitution des ressources du FIDA (FIDA14) devra prendre son parti de cette situation par un cadre d'investissement intégré et axé sur les populations rurales.** En gardant pour mission d'améliorer l'agriculture et les moyens d'existence ruraux, le FIDA adaptera son soutien aux besoins de chaque pays. FIDA14 se concentrera sur trois grandes priorités:
 - i) **Marchés: libérer le potentiel des zones rurales** en investissant dans les petits producteurs pour augmenter leur production et les rapprocher des marchés afin d'accroître leurs revenus.
 - ii) **Emploi rural: autonomiser les jeunes** en investissant dans le travail décent en faveur des jeunes ruraux afin de bâtir un avenir durable reposant sur l'agriculture et les entreprises rurales.
 - iii) **Résilience: bâtir des communautés rurales pacifiques et adaptables** en permettant aux communautés de résister aux chocs et en favorisant la stabilité à long terme.
8. **Ces trois piliers sont au cœur du travail du FIDA et sont considérés comme étroitement corrélés dans la théorie du changement de FIDA14.** Les progrès dans un domaine renforcent et accélèrent les gains dans les autres: des marchés productifs favorisent l'innovation et la création d'emplois; l'emploi décent autonomise les jeunes et favorise une croissance inclusive et la résilience; et des communautés résilientes protègent les investissements et garantissent la durabilité de l'impact. Grâce à ces piliers, le FIDA continuera de faire en sorte que les femmes, les jeunes et les peuples autochtones bénéficient d'une attention ciblée.

⁶ Organisation des Nations Unies pour l'alimentation et l'agriculture. 2024. [Indicateurs de l'emploi: Agriculture et systèmes agroalimentaires](#).

9. **Les trois piliers seront essentiellement renforcés par l'investissement du secteur privé et l'innovation.** Durant FIDA14, le FIDA mobilisera des capitaux privés au moyen d'opérations souveraines et non souveraines et investira dans le développement de l'écosystème du secteur privé au niveau local, tout en intégrant des outils numériques, des services d'information, des pôles de technologie agricole et des technologies d'avant-garde afin de fournir des solutions modulables, notamment dans le cadre de la coopération Sud-Sud et triangulaire. FIDA14 fera du FIDA une plateforme d'investissement intégrée au service de la transformation rurale, qui réunira les banques publiques de développement, les institutions multilatérales, les donateurs bilatéraux, les fonds pour l'action climatique et les investisseurs privés. FIDA14 offrira un cadre mondial qui réduira la fragmentation, renforcera l'appropriation par les pays et garantira que les ressources de base, empruntées et supplémentaires aient un impact durable et porteur de transformation pour les communautés rurales.

II. Un potentiel mondial de prospérité partagée

10. **La lutte contre la pauvreté, les inégalités, l'insécurité alimentaire et la malnutrition est l'un des placements les plus intéressants de notre époque.** D'ici à 2030, la demande mondiale de nourriture pourrait augmenter de 56%⁷, portée par la croissance démographique et l'évolution des régimes alimentaires. En répondant à cette demande au moyen de systèmes alimentaires durables, on pourrait ouvrir des perspectives économiques représentant un montant annuel d'environ 10 000 milliards d'USD d'ici à 2050⁸. L'Afrique, l'Asie et l'Amérique latine sont bien placées pour mener cette transformation, mais manquent toujours de capitaux du fait de profondes inégalités structurelles dans les flux d'investissement mondiaux. Le secteur agroalimentaire africain pourrait générer 1 000 milliards d'USD d'ici 2030⁹, tandis que l'urbanisation en Asie contribue au développement de nouveaux marchés offrant des aliments diversifiés. S'ils bénéficient d'investissements ciblés, les marchés ruraux peuvent mener à la création de plus de 120 millions d'emplois décents, notamment en faveur des jeunes et des femmes, et jeter les bases d'économies locales florissantes¹⁰.
11. **Malgré ce potentiel, les zones rurales se heurtent à des obstacles persistants.** Un taux insuffisant de création d'emplois et le manque de possibilités de revenus entraînent une migration de masse, et la population urbaine africaine devrait notamment doubler entre 2020 et 2050, passant de 717 millions à 1,4 milliard de personnes¹¹. Beaucoup de jeunes ne partent pas par choix, mais par nécessité et par manque de débouchés, ce qui ponctionne la main-d'œuvre rurale et sape la résilience des communautés. L'accessibilité financière d'une alimentation saine est un autre défi à relever d'urgence, surtout dans les zones rurales. En renforçant les chaînes d'approvisionnement locales et en investissant dans les infrastructures rurales, il est possible de réduire le coût de la vie et de donner accès à des aliments nutritifs, même dans les communautés les plus vulnérables. La fragilité et les conflits sont de plus en plus concentrés dans les régions rurales les plus pauvres, où la pauvreté, la faim et une gouvernance faible créent des conditions propices à l'instabilité et à la violence. Au Sahel, dans la Corne de

⁷ Van Dijk, M., Morley, T., Rau, M. L. et Saghai, Y. 2021. « A meta-analysis of projected global food demand and population at risk of hunger for the period 2010-2050 », *Nature Food*, 2(7), p. 494-501. <https://doi.org/10.1038/s43016-021-00322-9>.

⁸ Food and Land Use Coalition. 2019. *Growing Better: Ten Critical Transitions to Transform Food and Land Use*. <https://www.foodandlandusecoalition.org/wp-content/uploads/2019/09/FOLU-GrowingBetter-GlobalReport.pdf>.

⁹ FIDA. 2023. « Le FIDA et la Banque africaine de développement en mission pour stimuler la productivité agricole en Afrique », Actualités du FIDA, 26 janvier. <https://www.ifad.org/fr/w/actualites/le-fida-et-la-banque-africaine-de-developpement-en-mission-pour-stimuler-la-productivite-agricole-en-afrique>.

¹⁰ Food and Land Use Coalition. 2019. *Growing Better: Ten Critical Transitions to Transform Food and Land Use*. <https://www.foodandlandusecoalition.org/wp-content/uploads/2019/09/FOLU-GrowingBetter-GlobalReport.pdf>.

¹¹ Organisation de coopération et de développement économiques (OCDE) et al. 2025. *Dynamiques de l'urbanisation africaine 2025: Planifier l'expansion urbaine*. Cahiers de l'Afrique de l'Ouest, éditions OCDE, Paris. <https://doi.org/10.1787/cb26f4e2-fr>.

l'Afrique, en Amérique centrale et dans d'autres régions, le stress climatique, la concurrence autour des ressources et l'exclusion sont source d'instabilité et de déplacements. Sans solutions intégrées qui s'attaquent à la fois aux inégalités, à la vulnérabilité environnementale et à la fragilité – et offrent des possibilités économiques –, les communautés rurales risquent de tomber dans un cycle de crise, de pauvreté, de conflit et d'instabilité.

12. **Les données montrent que les investissements dans le développement rural et la transformation des systèmes alimentaires sont très rentables.** La transformation des systèmes agroalimentaires pourrait générer environ 4 300 milliards d'USD d'avantages dans les domaines de la santé, de la croissance économique et de la durabilité environnementale¹², tandis que le coût de l'inaction est colossal. Les investissements dans les infrastructures du premier kilomètre, telles que les routes rurales, le stockage, l'irrigation et la desserte numérique, augmentent la productivité, réduisent les pertes alimentaires et renforcent la résilience climatique. Le développement agricole est une solution: investir dans les entreprises, les coopératives et les entrepreneurs agricoles au niveau local stimule la demande de biens et services, ce qui favorise la croissance économique.
13. **À ces fins, le financement doit être suffisant et durable.** Compte tenu de la baisse de l'aide publique au développement et des problèmes de la dette et du resserrement de la marge de manœuvre budgétaire connus par de nombreux pays à faible revenu et à revenu intermédiaire de la tranche inférieure, chaque dollar investi dans l'agriculture et le développement rural doit avoir plus d'impact. C'est là le rôle spécifique du FIDA: lutter contre les inégalités au premier kilomètre en multipliant chaque dollar, en mobilisant des capitaux privés et en dirigeant les investissements là où la vulnérabilité est la plus forte et les rendements sont les plus porteurs de transformation.

III. La proposition de valeur unique du FIDA

14. **Le FIDA est la seule institution financière internationale à se consacrer exclusivement à l'agriculture et au développement rural et a pour objectif premier d'atteindre le premier kilomètre, soit les communautés rurales les plus isolées, les plus exclues et les plus mal desservies.** Sa forte présence dans le pays et ses partenariats locaux permettent au FIDA d'apporter des solutions directement aux petits producteurs, aux travailleurs sans terre, ainsi qu'aux femmes, aux jeunes, aux peuples autochtones et aux personnes handicapées en milieu rural et aux personnes vivant dans des contextes de fragilité. Cette approche unique axée sur l'être humain garantit que les investissements du FIDA parviennent jusqu'aux populations qui risquent le plus d'être laissées pour compte, et renforce l'appropriation locale.
15. **Le FIDA est le partenaire privilégié pour lutter contre les inégalités rurales et promouvoir la transformation. Il bénéficie à la fois de la boîte à outils financière d'une institution financière internationale notée AA+ et de la gouvernance inclusive d'une institution multilatérale spécialisée regroupant 180 États membres.** Depuis 1977, pour chaque dollar de contribution de base reçu, le FIDA est parvenu à investir six dollars dans les communautés rurales, en mobilisant un financement supplémentaire du développement grâce au cofinancement stratégique et à la participation d'investisseurs du secteur privé¹³. Entre 2022 et 2024, le FIDA a atteint un ratio de cofinancement record de 1/2,34, soit plus que la cible fixée à 1/1,5. Il a également levé 1 milliard d'USD auprès d'investisseurs tels que des caisses de retraite et des

¹² Sutton, W. R., Lotsch, A. et Prasann, A. 2024. *Recipe for a Livable Planet: Achieving Net Zero Emissions in the Agrifood System*. Agriculture and Food Series. Washington: Banque mondiale.

¹³ En s'appuyant sur les 11,12 milliards d'USD de capitaux reçus depuis sa création, le FIDA a mobilisé un programme de travail de 67,44 milliards d'USD, soit 26,56 milliards d'USD de financements approuvés par le FIDA (incluant les dons au titre du guichet mondial/régional) et 40,88 milliards d'USD de cofinancements nationaux et internationaux. [Rapport annuel du FIDA 2024](#).

banques centrales durant cette période. De plus, il a mobilisé un montant record de 1,14 milliard d'USD de fonds supplémentaires – principalement pour investir dans l'adaptation climatique des petits agriculteurs.

16. **Le FIDA offre une plateforme d'investissement unifiée qui rassemble les pouvoirs publics, les banques publiques de développement, les banques multilatérales de développement, les donateurs bilatéraux, les fonds pour l'action climatique et les investisseurs privés.** Ainsi, il réduit la fragmentation, renforce l'appropriation nationale et fait en sorte que les ressources aillent là où elles sont le plus nécessaires. La structure de gouvernance inclusive du FIDA lui permet d'aligner le financement et les partenariats dans les différents secteurs et d'être une passerelle entre les pouvoirs publics, les institutions financières et le secteur privé.
17. **Le FIDA travaille exclusivement dans les zones rurales, en privilégiant les personnes qui risquent d'être laissées de côté.** Il cible les populations les plus défavorisées et les plus exclues dans les zones rurales reculées, notamment les petits producteurs, les travailleurs sans terre, et les femmes, les jeunes, les peuples autochtones, les personnes handicapées et les personnes vivant dans des contextes de fragilité. La politique de ciblage propre au FIDA garantit que les investissements parviennent jusqu'à ceux qui courent le plus grand risque d'être laissés pour compte, et la capacité du Fonds de collaborer avec les organisations paysannes au niveau local renforce l'appropriation et la responsabilité – ce qui a pour effet de lutter contre les causes profondes de l'exclusion. Le FIDA donne aux populations rurales les moyens de prendre en main leur propre développement et travaille main dans la main avec les pouvoirs publics, les communautés, les organisations paysannes, les organisations de producteurs et d'autres parties prenantes pour mettre au point des solutions pilotées au niveau local. La majorité du financement du FIDA est destinée aux pays les plus pauvres, ce qui fait de l'institution une source majeure de financement concessionnel en faveur de l'agriculture et du développement rural.
18. **Le FIDA est axé sur les résultats et met fortement l'accent sur l'impact et l'apprentissage.** Des évaluations indépendantes et des évaluations de l'impact rigoureuses confirment que l'action du Fonds est efficace pour réduire la pauvreté rurale et les inégalités. L'évaluation de l'impact dans le cadre de FIDA12 a montré que les investissements appuyés par le FIDA ont permis à 49 millions de ruraux de voir leurs revenus augmenter de 34% en moyenne; à 39 millions de personnes d'améliorer leur accès aux marchés de 34%; à 40 millions de ruraux d'accroître leur production agricole de 35%; et à 10 millions de ruraux de renforcer leur résilience. Ces résultats montrent en quoi le modèle spécialisé du FIDA a un impact mesurable sur la réduction des disparités rurales et permet d'aider des communautés et des secteurs négligés par les grands bailleurs de fonds. Les priorités fixées pour FIDA13 – renforcement de l'attention portée aux situations de fragilité, investissements dans la résilience climatique et la biodiversité et collaboration accrue avec le secteur privé – ont approfondi le travail du FIDA dans ces domaines et posent les bases de FIDA14.
19. **Le FIDA met en relation et coordonne l'investissement public et privé et crée ainsi de nouvelles possibilités en faveur de la transformation rurale.** Dans le cadre des stratégies de pays du FIDA, les prêts et dons souverains sous-tendent des investissements qui soutiennent les marchés locaux et le développement du secteur privé. Ils sont complétés par des investissements non souverains financés par des mécanismes qui sont inscrits au bilan ou hors bilan. Les investissements souverains appuyés par le FIDA tirent de plus en plus parti du co-investissement du secteur privé, notamment moyennant des partenariats au sein des filières et des initiatives de financement rural. De tels investissements encouragent également le développement du secteur privé, en particulier des MPME et des institutions financières locales. Le portefeuille de plus en plus important

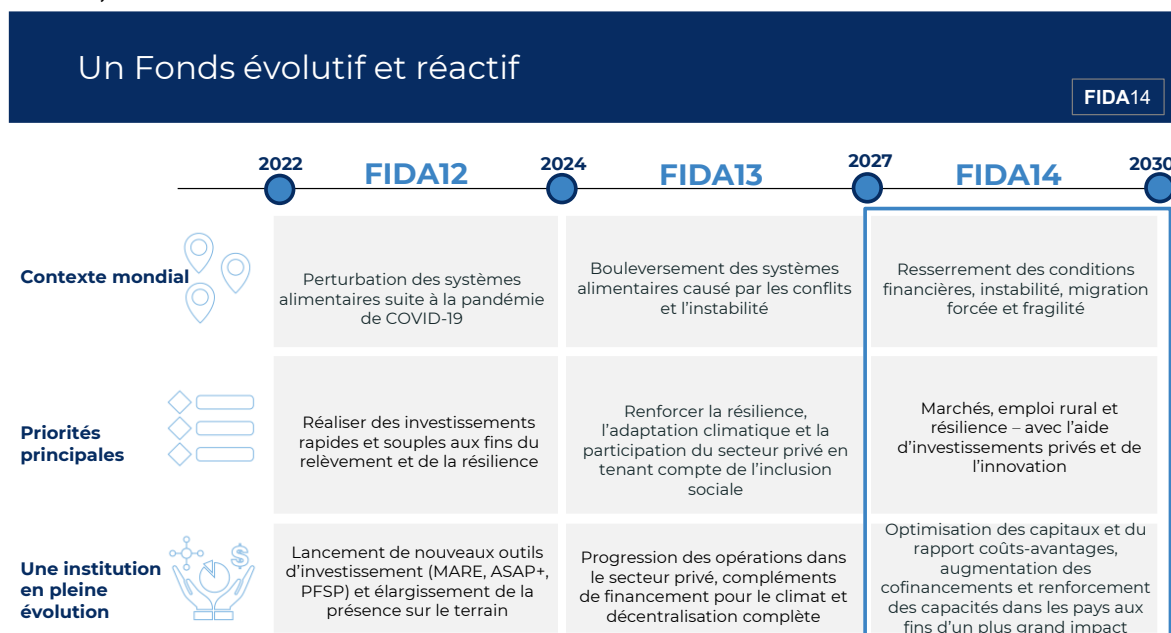
d'opérations non souveraines du FIDA cible les entreprises, les intermédiaires financiers et les fonds à impact qui font preuve d'innovation et d'inclusion envers les petits exploitants. Les opérations souveraines et non souveraines visent à renforcer la contribution du secteur privé à une transformation rurale inclusive et durable.

20. **En mettant l'accent sur les petits producteurs agricoles, le FIDA se distingue des autres institutions financières internationales.** Les réformes menées dans le cadre de FIDA12 et de FIDA13 ont renforcé la capacité financière, opérationnelle et institutionnelle du Fonds de transformer les systèmes alimentaires et d'améliorer la sécurité alimentaire, la résilience et la stabilité. Le FIDA, qui intervient dans des zones rurales reculées où rares sont les autres investisseurs, s'appuie sur son bilan solide et sa crédibilité pour apporter des solutions de financement innovantes qui relient les agriculteurs vulnérables aux marchés, mobilisent des co-investissements du secteur privé et ont un impact durable en matière de développement.
21. La proposition de valeur propre au FIDA réside dans sa capacité d'atteindre le premier kilomètre grâce à une approche spécialisée et axée sur le pays pour:
 - i) mobiliser des financements, y compris des financements mixtes, à grande échelle; ii) réunir un large éventail de partenaires au sein d'une plateforme intégrée; iii) avoir un impact mesurable et durable pour les communautés rurales les plus vulnérables au monde.

IV. Priorités stratégiques pour FIDA14

22. **FIDA14 offre un cadre de direction et de partenariat à l'échelle mondiale. La priorité globale proposée est d'investir dans les populations rurales et de renforcer les systèmes alimentaires de manière à accroître la sécurité alimentaire, à créer des emplois en milieu rural et à renforcer la résilience.** L'approche intégrée et centrée sur les personnes du FIDA tire parti des atouts propres au Fonds et répond directement à la demande des pays. En intégrant les enseignements tirés de l'évaluation indépendante, FIDA14 vise à garantir que les projets soient durables, efficaces et modulables et obtiennent des résultats qui perdurent et se développent au fil du temps, en particulier au profit des personnes qui risquent le plus d'être laissées pour compte, de façon à lutter contre les inégalités rurales.
23. **FIDA14 s'appuiera sur les bases jetées par les précédents cycles de reconstitution des ressources et sera guidée par des éclairages fondés sur des éléments factuels et un attachement à l'amélioration continue.** Les priorités de FIDA13 – résilience climatique et biodiversité, fragilité et participation du secteur privé – sont désormais intégrées aux opérations du FIDA. S'inscrivant dans cette lancée, FIDA14 proposera un cadre plus intégré, plus stratégique et plus axé sur les résultats pour un impact durable sur les communautés rurales. Pendant FIDA13, l'approche du FIDA face aux situations de fragilité repose sur une action ciblée et le renforcement des capacités. Durant FIDA14, elle sera entièrement intégrée au pilier consacré à la résilience. Cette évolution viendra faciliter des initiatives qui s'attaquent à l'instabilité, relient le développement rural à la consolidation de la paix et à la migration et favorisent la stabilité à long terme.
24. L'approche du FIDA en matière de rassemblement de fonds sera de nouveau renforcée afin d'offrir une plateforme d'investissement intégrée au niveau des pays. Elle inclura des mécanismes plus clairs servant à mobiliser des sources de financement diverses et à transposer à plus grande échelle les modèles de partenariat éprouvés. Une plus grande attention sera portée à l'entrepreneuriat et à l'emploi des jeunes, et des thématiques transversales telles que la nutrition, la jeunesse, l'égalité femmes-hommes et le climat seront intégrées dans tous les investissements, l'accent étant particulièrement mis sur les résultats mesurables et la durabilité.

Figure 1

Le FIDA, une institution financière internationale évolutive et réactive

Note: ASAP+ = Programme élargi d'adaptation de l'agriculture paysanne; MARE = Mécanisme d'accès aux ressources empruntées; PFSP = Programme de financement du secteur privé.

Encadré 1**Une issue à la pauvreté: la ligne médiane entre envergure et caractère transformateur de l'impact**

Dans le cadre de FIDA14, le FIDA vise à trouver le juste milieu entre l'envergure et la profondeur de son impact afin de lever les obstacles qui entravent aujourd'hui le développement rural. Il est impératif de venir en aide à plus de ruraux tout en renforçant le soutien apporté aux petits producteurs. Le FIDA a conscience que s'il veut atteindre un grand nombre de personnes tout en obtenant un impact porteur de transformation, il doit procéder à des arbitrages.

D'après des évaluations de l'impact récentes, les projets qui proposent un appui adapté à des populations vulnérables peuvent bénéficier à un plus petit nombre de personnes, mais produire des résultats nettement plus substantiels. À l'inverse, les interventions d'une plus grande envergure peuvent engendrer des effets moyens plus modestes. Les données factuelles recueillies lors de l'évaluation de l'impact dans le cadre de FIDA12 ont confirmé que les agriculteurs épaulés au moyen de projets financés par le FIDA avaient vu leurs revenus augmenter de 34% en moyenne, voire de plus de 50% dans le cadre de certains projets. Ces résultats montrent qu'une transformation réelle et profonde est possible, même dans les communautés les plus reculées et les plus mal desservies.

Les projets conçus dans le cadre de FIDA14 adopteront une stratégie de portefeuille hybride qui jouera sur plusieurs plans et conciliera une vaste portée et des investissements catalyseurs. Des interventions de grande envergure, concernant par exemple les infrastructures rurales, les plateformes numériques et l'appui aux politiques, créeront des environnements favorables pour des économies rurales tout entières. Elles seront complétées par des investissements plus intensifs et plus groupés qui cibleront des populations et filières spécifiques – au service d'un accroissement de la productivité, des revenus et de la résilience.

Cette approche intégrée garantira que les améliorations systémiques à grande échelle soient accompagnées d'actions ciblées là où il y en a le plus besoin. Elle fera l'objet d'un suivi constant et sera adaptée à l'ensemble du portefeuille du FIDA au niveau national, régional et mondial, de sorte que chaque dollar soit mieux exploité aux fins d'une transformation durable et inclusive.

25. **La stratégie de FIDA14 repose sur trois piliers qui se renforcent mutuellement: les marchés, l'emploi rural et la résilience.** Les piliers s'attaquent aux causes profondes de la pauvreté et des inégalités rurales et ouvrent de nouvelles perspectives économiques. Le FIDA est un partenaire digne de confiance qui apporte à la fois un impact social et une sécurité économique aux ménages ruraux. La participation du secteur privé et l'innovation sont essentielles à la mobilisation de ressources et à la durabilité. Les jeunes, les femmes, les peuples autochtones, les personnes handicapées et d'autres groupes vulnérables resteront le cœur de cible du FIDA.

26. **Une évaluation rigoureuse des stratégies de pays et des projets en attente a permis d'établir les trois priorités.** Les analyses de la demande des pays montrent que ceux-ci s'attachent à: augmenter la productivité; améliorer les routes d'accès et l'irrigation pour développer les marchés; créer des emplois grâce à l'entrepreneuriat agricole, aux services et à la mobilisation des jeunes; accroître la résilience moyennant des investissements dans l'adaptation aux conditions climatiques extrêmes. Parmi les autres priorités, on peut citer: l'agriculture tenant compte des enjeux nutritionnels; la desserte numérique; les entreprises rurales et le financement ciblé; et les pôles d'entrepreneuriat agricole, l'objectif étant de créer de l'emploi.
- Marchés: libérer le potentiel des zones rurales**
27. **La transformation rurale ne se limite pas à augmenter les rendements – elle signifie permettre aux agriculteurs de devenir des acteurs prêts à entrer sur le marché, compétitifs, connectés et résilients des systèmes alimentaires.** Dans le cadre de FIDA14, la productivité durable et l'accès aux marchés seront au cœur de la stratégie d'investissement du FIDA, qui s'attaquera aux inégalités qui privent les petits agriculteurs de perspectives économiques. Grâce aux investissements, les petits agriculteurs seront plus compétitifs et davantage prêts à entrer sur les marchés, capables de respecter les normes de qualité et de sécurité sanitaire des aliments et pleinement intégrés aux marchés locaux, régionaux et internationaux.
28. **Pour atteindre ces objectifs, le FIDA investira dans les systèmes de marché, notamment dans les structures de regroupement, de transformation et de stockage et les structures financières qui réduisent les risques liés aux investissements du secteur privé sur les marchés locaux et dans les filières.** Ces interventions visent à réduire les obstacles auxquels se heurtent les personnes les plus défavorisées et les plus exclues, de sorte que la participation aux marchés soit inclusive et économiquement viable. Lorsque des gains de productivité sont réalisés sur des marchés dynamiques et inclusifs, ils peuvent générer des revenus durables, réduire les risques et attirer davantage d'investissements, y compris du secteur privé.
29. **L'évaluation de l'impact dans le cadre de FIDA12 a montré que les investissements les plus porteurs de transformation étaient ceux qui mobilisaient les partenaires du secteur privé tout en renforçant la productivité, la résilience et l'accès aux marchés.** Les investissements du FIDA ont permis des augmentations de revenus porteuses de transformation en regroupant des améliorations au niveau de l'exploitation et l'amélioration des infrastructures rurales, le renforcement des capacités, l'accès au financement, la création de valeur ajoutée et la commercialisation afin d'aider les groupes marginalisés. Le Programme de promotion des opportunités socioéconomiques rurales à Cabo Verde en est un bon exemple: les améliorations de l'irrigation et la formation des agriculteurs, associées au renforcement des coopératives et à la mise en relation avec des acheteurs, ont augmenté la production de 64% et les ventes de 161%, ce qui a eu de grands effets positifs sur les revenus et la nutrition des agriculteurs vulnérables.
30. **FIDA14 se concentrera sur la mise en place de systèmes alimentaires dans lesquels les petits exploitants satisfont aux critères de commercialisation et sont compétitifs, de façon à créer des emplois valorisants.** Les investissements renforceront le commerce local et régional, amélioreront la connectivité transfrontalière via les couloirs alimentaires et développeront les infrastructures rurales (stockage, transformation, logistique, etc.) afin de réduire les pertes et d'améliorer la qualité des aliments. Le FIDA aidera les agriculteurs à adopter des pratiques climato-compatibles et sensibles aux enjeux nutritionnels qui ont pour effet d'accroître durablement les rendements, de diversifier la production et d'améliorer l'alimentation. Ces efforts produiront des résultats mesurables: des

revenus agricoles plus élevés et plus stables, l'amélioration de la sécurité alimentaire et de la nutrition et une plus grande participation des femmes et des jeunes aux marchés agroalimentaires.

31. **Un volet innovation est intégré au pilier consacré aux marchés afin d'ouvrir plus de perspectives pour les producteurs ruraux tout en faisant progresser les objectifs en matière de climat, de biodiversité et d'environnement.** FIDA14 promouvra des solutions innovantes qui renforcent l'accès aux marchés, améliorent les filières et permettent aux petits exploitants d'être compétitifs dans le contexte des changements climatiques. Les plateformes numériques, les technologies vertes et les modèles opérationnels inclusifs contribuent à relier les agriculteurs aux marchés, à réduire l'impact environnemental et à favoriser des pratiques durables. Grâce à des investissements ciblés et à des partenariats, l'innovation contribue à l'avènement de systèmes de marché qui génèrent des avantages économiques ainsi que des progrès mesurables en matière de résilience climatique et de gestion environnementale.
 32. **Toutes les interventions sur les marchés seront conçues de façon à remédier aux obstacles spécifiques rencontrés par les communautés rurales, l'accent étant particulièrement mis sur les besoins des femmes, des jeunes, des peuples autochtones et des personnes handicapées.** En aidant ces populations à surmonter des obstacles tels que l'accès limité au financement, à la terre et aux informations sur les marchés, le FIDA veillera à ce que le développement des filières et la préparation au marché soient véritablement inclusifs.
- Emploi rural: autonomiser les jeunes**
33. **La transformation rurale exige de créer d'urgence des emplois décents pour les jeunes des zones rurales et de promouvoir l'entrepreneuriat.** L'agriculture à elle seule ne peut pas absorber la main-d'œuvre rurale croissante; il est donc essentiel de diversifier les possibilités qui s'offrent en dehors des exploitations. Les jeunes n'ont jamais été aussi nombreux et près de 90% des 1,2 milliard de jeunes dans le monde vivent dans des pays en développement – dont beaucoup en milieu rural¹⁴. Pourtant, la plupart des jeunes ruraux sont au chômage ou occupent un emploi précaire dans le secteur informel, et 95% de ceux qui travaillent dans des pays à faible revenu n'ont pas un emploi décent. L'absence de perspectives intéressantes a un coût élevé: perte de productivité, augmentation de la pauvreté, inégalités croissantes et migration de détresse. Les investissements dans les moyens d'existence des jeunes créent des possibilités en faveur de l'innovation, de la sécurité alimentaire et de la stabilité économique, tout en réduisant les inégalités.
 34. **Les jeunes ruraux ne sont pas seulement des participants aux projets – ils façonnent les systèmes alimentaires de demain.** Les jeunes mettent leur énergie, leur sens de l'innovation et leurs compétences numériques au service de l'agriculture et d'entreprises rurales, mais n'ont souvent pas les financements, la formation et les réseaux nécessaires pour réussir. Pour libérer leur potentiel, il faut leur donner un rôle plus prépondérant dans la construction des systèmes alimentaires et leur donner les outils dont ils ont besoin pour prospérer en tant qu'entrepreneurs, que chefs de file et que contributeurs à des économies rurales inclusives. Lorsque les jeunes jouent le rôle d'innovateurs et de chefs de file, ils contribuent à moderniser les économies rurales, à renforcer les filières et à rendre les systèmes alimentaires plus durables et plus résilients.
 35. **Les investissements groupés dans l'emploi des jeunes, le travail décent et l'entrepreneuriat produisent des résultats.** Au Cameroun, le Programme de promotion de l'entrepreneuriat agropastoral des jeunes combinait des financements, des formations et l'établissement de liens avec le marché, ce qui a

¹⁴ Organisation des Nations Unies pour l'éducation, la science et la culture (UNESCO). [Youth and empowerment](#).

permis à des entreprises dirigées par des jeunes d'augmenter les ventes de plus de 100% et les revenus des ménages de près de 50%. À Madagascar, une formation professionnelle complétée par la fourniture d'intrants et une mise en pratique a permis d'augmenter les ventes des jeunes entrepreneurs de plus de 80%. Ces exemples soulignent à quel point un soutien intégré (qui englobe les compétences, le financement et la création de liens avec le marché) est bien plus efficace que les interventions fragmentées – surtout lorsque ce soutien aide les jeunes à accéder à des débouchés à plus forte valeur et à briser le cycle de l'exclusion.

36. **En Afrique subsaharienne, l'agriculture emploie environ 60% des jeunes travailleurs¹⁵. Pourtant, ce secteur ne peut pas offrir suffisamment d'emplois décents pour absorber la population active rurale croissante.**

L'avenir de l'emploi des jeunes se joue dans le secteur agricole, mais aussi dans le secteur non agricole. Dans le cadre de FIDA14, le FIDA investira dans la création et le développement d'emplois, l'innovation numérique, les services ruraux et les entreprises agricoles afin de rendre les systèmes agricoles et alimentaires plus attractifs aux yeux de la prochaine génération. Pour ce faire, il collaborera étroitement avec les acteurs locaux du secteur privé afin de créer à grande échelle des possibilités d'emploi et d'entrepreneuriat. Les entreprises agricoles, les institutions financières et les entreprises numériques sont des partenaires indispensables pour: créer des emplois orientés vers le marché; ouvrir de nouveaux débouchés pour les jeunes et les femmes; et élargir l'accès à la technologie et à l'innovation. En donnant aux jeunes entrepreneurs un accès aux financements, aux outils numériques et au mentorat, FIDA14 peut ouvrir des débouchés à forte valeur, doter la prochaine génération des compétences nécessaires à la mise en place de systèmes agroalimentaires modernes et placer les économies rurales à l'avant-garde du changement technologique.

37. **Le modèle des pôles d'entrepreneuriat agricole montre ce qu'il est possible d'accomplir.**

Dans neuf pays africains, ces pôles ont créé plus de 59 000 emplois décents et 7 000 entreprises, soit plus du double de leur objectif. FIDA14 fera reposer la prospérité rurale sur une nouvelle génération d'entrepreneurs et de travailleurs. Les investissements, réalisés en partenariat avec le secteur privé, créeront de nouveaux emplois dans les systèmes agroalimentaires, renforceront les entreprises rurales et accroîtront la participation des femmes et des jeunes aux marchés et à la prise de décisions.

Résilience: bâtir des communautés rurales pacifiques et adaptables

38. **La résilience des communautés rurales se construit grâce à une combinaison de facteurs sociaux, économiques, environnementaux, institutionnels, physiques et humains.**

Pris ensemble, ils permettent aux gens d'anticiper les chocs et les situations de stress, d'y faire face et de s'en relever. Les communautés rurales sont confrontées à de multiples chocs, qui vont des conflits et des crises économiques aux chocs climatiques et aux déplacements. Ces chocs menacent des décennies de progrès réalisés dans la lutte contre la pauvreté et la faim et exacerbent la fragilité.

39. **En s'appuyant sur les améliorations et l'approfondissement dont aura bénéficié pendant FIDA12 et FIDA13 l'action du FIDA dans les situations de fragilité,**

FIDA14 fait de la résilience et de la stabilité des priorités absolues. La place de premier plan accordée à la résilience permet aux ménages ruraux – en particulier ceux qui subissent les plus grandes inégalités – de faire face à l'adversité et de protéger les acquis du développement face aux chocs. La stabilité signifie favoriser la paix et réduire les risques de conflits, de migrations forcées et de troubles sociaux découlant de la pauvreté, de l'insécurité alimentaire, de l'exclusion et du manque de perspectives en milieu rural. La stabilité des zones rurales est

¹⁵ Organisation internationale du Travail. 2024. Global employment trends for youth 2024: Sub-Saharan Africa, Genève.

essentielle à la sécurité nationale et mondiale, ce qui la rend d'autant plus primordiale au regard de la mission du FIDA.

40. **Investir dans le développement rural, c'est agir en première ligne pour la paix et la sécurité.** L'insécurité alimentaire et le manque de perspectives sont une cause importante de conflits et de migrations forcées. En ciblant l'exclusion, le manque de perspectives et la fragilité, les investissements de FIDA14 peuvent contribuer à renforcer la cohésion sociale, à réduire le risque de conflit et à créer les conditions d'une paix durable. Ils peuvent également permettre de passer d'une démarche de gestion à une démarche de prévention en ce qui concerne les situations de fragilité. Les données montrent que, pour chaque dollar investi dans la prévention, ce sont 16 dollars qui seront économisés en interventions face aux crises¹⁶.
41. **Le FIDA n'est pas une organisation humanitaire.** L'un des grands axes de FIDA14 est l'élargissement des partenariats avec des partenaires humanitaires et d'autres partenaires de développement. Les partenariats de ce type renforceront la capacité du FIDA de faire face aux crises et de faire le lien entre les interventions d'urgence et les initiatives de développement. Ils contribuent également à ce que le renforcement de la résilience facilite la transition des besoins immédiats au relèvement à long terme. L'approche fondée sur le lien entre l'action humanitaire, le développement et la paix est renforcée par la collaboration avec les autres organismes ayant leur siège à Rome, à savoir l'Organisation des Nations Unies pour l'alimentation et l'agriculture (FAO) et le Programme alimentaire mondial (PAM). Le FIDA travaille avec ces partenaires pour créer des liens entre l'action humanitaire, d'un côté, et le développement à long terme et la consolidation de la paix, de l'autre. Pendant FIDA14, il continuera d'aiguiller vers des situations de fragilité des ressources prévues à cette fin. En s'appuyant sur son approche actualisée régissant ses interventions en situation de fragilité, le FIDA augmentera sa capacité d'analyse grâce: i) à des outils pilotés par l'intelligence artificielle; ii) au renforcement des approches opérationnelles, notamment en matière de mesures fiduciaires et de ciblage. Le FIDA se positionne ainsi comme un acteur clé de la paix et de la sécurité mondiales.
42. **Le lien entre le climat, la migration et les conflits est de plus en plus évident.** Les sécheresses, les inondations, les organismes nuisibles et les flambées des prix alimentaires exacerbent la fragilité et déstabilisent les moyens d'existence ruraux. Les vulnérabilités existantes dégénèrent ainsi en déplacements à grande échelle et en troubles sociaux. FIDA14 intégrera l'adaptation et le renforcement de la résilience face aux changements climatiques dans tous les investissements, le FIDA étant conscient que des moyens d'existence ruraux durables et la réduction des inégalités sont essentiels pour diminuer les migrations de détresse et prévenir les conflits. Les investissements dans une agriculture climato-compatible, des infrastructures résilientes face au climat, des systèmes d'alerte rapide et des outils d'assurance aideront les ménages à se relever plus rapidement et à s'adapter aux risques changeants. Le FIDA servira de plateforme pour réduire les risques des investissements et créer des conditions favorables à l'investissement du secteur privé dans les zones rurales.
43. **Le FIDA s'attaquera aux facteurs de répulsion et d'attraction qui causent la migration forcée.** Les facteurs de répulsion – fragilité, terres dégradées, manque de perspectives d'emploi, infrastructures inadéquates et services médiocres – seront atténués grâce à des moyens d'existence durables, à une meilleure gouvernance des ressources et à des investissements dans les infrastructures rurales. Les facteurs d'attraction – possibilités d'emploi viables, sécurité des revenus et possibilités d'entrepreneuriat – seront renforcés dans les zones rurales.

¹⁶ Georgieva, K. 2018. [Investir dans la prévention: le Groupe de la Banque mondiale adopte une nouvelle approche des crises](#). Blogs de la Banque mondiale, 26 juillet.

afin que le fait de rester dans les communautés devienne véritablement un choix. En ce qui concerne les personnes qui migrent malgré tout, le FIDA facilitera des systèmes d'envoi de fonds abordables et les investissements de la diaspora pour transformer la migration en un moteur de la résilience. En se concentrant sur les personnes les plus exclues et vulnérables, le FIDA s'attaquera à la migration forcée à la fois comme cause et conséquence de la pauvreté rurale et du manque de perspectives économiques.

44. **La résilience exige des approches intégrées et impulsées par les communautés.** Les investissements qui prennent en compte la fragilité et regroupent l'adaptation climatique, la diversification des moyens d'existence, le financement et les filets de sécurité sociale sont efficaces pour réduire la vulnérabilité. Une approche ascendante et inclusive – qui autonomise les acteurs locaux en mettant l'accent sur les femmes et les jeunes ruraux – garantit que les investissements sont durables et favorisent la cohésion sociale et le renforcement des institutions. Par exemple, en Colombie, au sortir du conflit, les entreprises rurales soutenues par le FIDA ont diversifié les revenus des populations locales et renforcé la cohésion sociale, réduisant ainsi la vulnérabilité aux chocs futurs.
45. **Ces priorités seront renforcées par la nouvelle Stratégie du FIDA pour le climat, l'environnement et la biodiversité (2025-2031).** Première stratégie de ce type à regrouper le climat, l'environnement et la biodiversité, elle met l'accent sur l'application à grande échelle de pratiques climato-résilientes, la mobilisation de financements au service de l'adaptation, et l'intégration de solutions favorables à la biodiversité dans les systèmes alimentaires. En faisant progresser la restauration des écosystèmes, en promouvant les solutions fondées sur la nature et en resserrant les liens avec les fonds mondiaux pour l'action climatique, la stratégie permettra d'améliorer la productivité, les perspectives économiques, la résilience et la durabilité, tout en positionnant le FIDA comme un chef de file de l'acheminement des ressources jusqu'aux petits exploitants.
46. **Durant FIDA14, les investissements privilégieront les mécanismes de financement des risques tels que l'assurance, les systèmes d'alerte rapide, l'agriculture adaptative et les infrastructures résilientes.** Il est tout aussi important d'encourager la cohésion sociale et la gouvernance inclusive des ressources, car cela garantit une utilisation équitable et durable des terres et de l'eau tout en prévenant les différends. L'ensemble de ces mesures permettra d'accroître la résilience des ménages, d'améliorer la gouvernance des ressources naturelles, de faire appliquer des pratiques d'adaptation à plus grande échelle et de renforcer les institutions locales pour qu'elles soient capables de prévenir les conflits et de gérer les pressions migratoires.

V. Leviers d'impact et priorités transversales

47. **L'impact transformateur de FIDA14 sera amplifié par deux leviers transversaux: le secteur privé et l'innovation.** En s'appuyant sur les fondations posées par FIDA13, FIDA14 augmentera l'investissement, renforcera les filières et donnera accès à la technologie, aux marchés et aux financements dans les zones rurales souvent négligées par les investisseurs traditionnels. Une attention renouvelée à l'égard de l'innovation – y compris des solutions numériques et de l'utilisation intelligente des technologies – permettra au FIDA de fournir des solutions éprouvées, d'atteindre un plus grand nombre de personnes, de réduire les inégalités rurales et d'apporter un changement systémique durable.

Secteur privé

48. **Il est essentiel de mobiliser le secteur privé pour accélérer la transformation rurale. L'investissement privé donne accès à des capitaux, à l'innovation, à la technologie et aux marchés, ce qui a pour effet de développer les moyens d'existence et de créer de nouvelles possibilités pour les femmes, les hommes et les jeunes des zones rurales.** Fort de cinq

décennies d'expérience et de sa présence importante dans les zones reculées, le FIDA est particulièrement bien placé pour cerner les possibilités d'investissement locales, concevoir des projets à impact et instaurer des relations de confiance avec les producteurs ruraux et leurs organisations. Cette approche crée des emplois, renforce les filières locales et la sécurité alimentaire (y compris la distribution, le stockage, la commercialisation et la gestion de l'eau) et donne la priorité aux perspectives locales dans des communautés négligées par les grands bailleurs de fonds qui se concentrent sur les infrastructures ou le commerce.

49. **Le secteur privé – des MPME locales aux grandes entreprises agroalimentaires, en passant par les institutions financières, les fonds et d'autres véhicules d'investissement – joue un rôle crucial dans la transformation rurale¹⁷.** Les entreprises rurales donnent aux petits producteurs et aux communautés rurales un accès aux intrants, aux services, aux technologies et aux marchés. Les institutions financières et les investisseurs fournissent des services financiers et des capitaux aux acteurs ruraux. Pour produire un impact porteur de transformation et tirer parti du potentiel de ces liens, le FIDA, guidé par sa Stratégie relative aux opérations avec le secteur privé, s'attache à:
- a) renforcer l'écosystème propice au développement inclusif du secteur privé local;
 - b) encourager des partenariats avec des entités du secteur privé et entre elles, en particulier dans les filières;
 - c) investir directement dans des entités du secteur privé;
 - d) attirer des financements privés dans les zones rurales et les systèmes alimentaires mal desservis.
50. **Les évaluations de l'impact du FIDA confirment que les projets axés sur les filières obtiennent systématiquement de meilleurs résultats que d'autres approches – en particulier les projets qui mobilisent fortement le secteur privé.** Ces derniers ont entraîné des hausses de revenus de 64% – un résultat quatre fois supérieur aux projets sans ce type de collaboration. Durant FIDA14, l'institution approfondira ses partenariats et investissements avec des acteurs du secteur privé, notamment dans le cadre de partenariats public-privé-producteurs et de l'appui prêté aux organisations paysannes en tant qu'intermédiaires commerciaux.
51. **Dans le cadre de FIDA14, les investissements et les efforts de développement dans le secteur privé occuperont une plus grande place, et les synergies avec les opérations souveraines seront renforcées.** Le FIDA s'attachera plus expressément à créer des liens entre ses opérations souveraines et le secteur privé local, y compris les MPME, les banques locales, les coopératives et les filières locales. Il s'efforcera de relier les filières locales aux entreprises agricoles et aux marchés mondiaux. Les investissements, qui seront axés sur les communautés mal desservies, cibleront les entreprises dirigées par des femmes ou des jeunes, les initiatives résilientes face au climat et les infrastructures rurales. Ils visent le « chaînon manquant » (à savoir les acteurs locaux du secteur privé ayant des difficultés à accéder au financement) et s'attaquent aux inégalités structurelles.
52. **Au moyen de son programme de prêts et dons et de son programme de travail avec les partenaires, le FIDA créera un environnement favorable** en soutenant les politiques, les institutions, les infrastructures et les marchés qui permettent aux coopératives et aux MPME locales du secteur privé de prospérer. Ces efforts contribuent à attirer des investissements qui relient les filières locales aux filières et aux entreprises mondiales.

¹⁷ [Stratégie relative aux opérations avec le secteur privé 2025-2030.](#)

Encadré 2

Tirer parti des investissements souverains et non souverains aux fins du développement inclusif du secteur privé

Dans l'ensemble de son portefeuille, le FIDA montre de quelle façon l'investissement public et l'investissement privé peuvent être intégrés pour favoriser une transformation rurale inclusive et durable.

- **Au Rwanda**, le programme d'options stratégiques pour le pays (COSOP) 2025-2030 inscrit les opérations souveraines et non souveraines du FIDA dans une même stratégie d'investissement. Cette approche est conforme à l'ambition du Gouvernement de créer une économie rurale compétitive et portée par le secteur privé en réduisant les risques associés à la participation du secteur privé, en élargissant l'accès au financement en faveur des MPME et en tirant parti des capitaux commerciaux grâce au financement mixte et aux partenariats public-privé. En inscrivant les opérations non souveraines dans le cadre national, le FIDA favorise la croissance des entreprises agricoles, encourage le recours aux technologies climato-compatibles et relie les petits exploitants aux marchés nationaux et régionaux – ce qui assure la cohérence entre les investissements publics et les investissements privés.
- **Au Monténégro**, le Projet de regroupement et de transformation en milieu rural montre en quoi le modèle de partenariat public-privé-producteurs du FIDA peut favoriser des systèmes de marché inclusifs dans les petites économies. Grâce à l'action conjointe d'organismes publics, d'acheteurs et de transformateurs privés, ainsi que de plus de 4 000 petits producteurs, le projet a permis de nouer des liens commerciaux, d'améliorer les infrastructures et de réduire les obstacles à l'accès aux marchés. Les résultats parlent d'eux-mêmes: les ventes de bétail et de lait ont augmenté respectivement de 92% et 67%, le revenu par habitant a crû de 34% et les projets prévoyant une large participation du secteur privé ont enregistré des hausses de revenus quatre fois supérieures aux autres projets.
- **Au Nigéria**, dans le cadre de son Programme de financement du secteur privé, le FIDA a investi dans Babban Gona Farmer Services, une entreprise sociale qui fournit aux petits exploitants (en particulier aux femmes et aux jeunes) des financements groupés, des intrants, des dispositifs de mécanisation et un accès aux marchés. Le partenariat a permis d'aider plus de 300 000 producteurs et de créer plus de 650 000 emplois dans le nord du pays. En complément des opérations souveraines, les opérations non souveraines du FIDA réduisent le risque des investissements privés, favorisent la croissance des entreprises agricoles et ouvrent plus de perspectives pour les petits exploitants dans des filières compétitives.

53. **Au cours des deux derniers cycles de reconstitution des ressources, le FIDA s'est associé de façon plus systématique à: des banques multilatérales de développement spécialisées dans les opérations dans le secteur privé (en particulier le financement à grande échelle du commerce et de l'entrepreneuriat agricole), des institutions financières locales et internationales et des entreprises agricoles.** La spécialité du FIDA est de financer des investissements du secteur privé à plus petite échelle et à plus haut risque (généralement entre 2,5 millions d'USD et 15 millions d'USD) que les grandes institutions négligent. Cette approche doit bénéficier aux communautés rurales mal desservies, aux petites entreprises et aux coopératives en ciblant le chaînon manquant du financement rural. Les investissements soutiennent les entreprises agricoles, les intermédiaires et les MPME qui offrent leurs services aux petits exploitants et aux entrepreneurs ruraux, et créent des emplois pour les jeunes et les femmes des zones rurales dans les filières.
54. **L'avantage concurrentiel du FIDA réside dans sa capacité d'intervenir dans des zones rurales reculées et mal desservies avec l'aide de partenaires locaux tels que des organisations paysannes, des coopératives, des institutions financières locales et des banques publiques de développement.** Les COSOP offrent l'occasion de rassembler les différents acteurs – en regroupant des priorités d'investissement, des cadres de partenariat et des mécanismes d'intervention qui correspondent aux objectifs nationaux et aux besoins locaux. Moyennant ses programmes de pays, le FIDA réunit des partenaires publics et privés au sein d'un même cadre et mobilise des financements souverains et non souverains, des dons et des garanties à la vitesse et à l'échelle nécessaires à la transformation rurale. FIDA14 tirera parti des complémentarités entre les opérations souveraines et non souveraines menées par le FIDA au niveau des pays.
55. **Durant les deux derniers cycles de reconstitution des ressources, le modèle opérationnel et la culture institutionnelle du FIDA ont évolué.** Le Fonds a recruté des spécialistes du secteur privé et a révisé les processus de conception et de supervision des projets afin d'améliorer la souplesse et la réactivité de sa

collaboration avec le secteur privé. FIDA14 ira encore plus loin: le FIDA jouera non seulement le rôle de partenaire digne de confiance et de facilitateur, mais aussi de bailleur de fonds et de catalyseur. En atténuant les risques, en façonnant des environnements favorables sur le plan des politiques et en alignant les objectifs publics et privés, le FIDA permettra: i) de mobiliser des financements privés au service de l'agriculture paysanne et des MPME rurales; ii) de combler le manque de financement du chaînon manquant; iii) de faire des co-investissements du secteur privé un moteur central de la croissance inclusive.

56. **De plus, le FIDA est également devenu un investisseur et propose un financement direct (souvent sous la forme de prêts) à des entités privées dans le cadre d'opérations non souveraines.** Il investit dans des opérations non souveraines par l'intermédiaire d'un fonds fiduciaire hors bilan et du Programme de financement du secteur privé. Il investit également dans des fonds à impact externes moyennant divers instruments de financement mixte et de réduction des risques. Cette approche a orienté les investissements vers des initiatives qui sont plus risquées mais ont un fort impact sur des marchés mal desservis, et a attiré des investisseurs privés tout en réduisant les risques pour d'autres bailleurs de fonds.
57. **Durant FIDA14, le FIDA renforcera son rôle de cofinancier aux côtés du secteur privé et d'initiateur d'investissements susceptibles d'obtenir un concours bancaire.** Il continuera d'optimiser l'utilisation des instruments inscrits au bilan et hors bilan pour atténuer les risques et mobiliser des investissements du secteur privé. Il renforcera également les partenariats et les co-investissements avec les banques multilatérales de développement, les banques publiques de développement, les institutions de financement du développement et les institutions financières locales qui se consacrent à l'agriculture et aux systèmes alimentaires. Bien que ces partenaires n'aient pas tous la même appétence pour le risque, investissent des montants variables et ciblent des marchés différents, leur complémentarité permet au FIDA de mobiliser des financements supplémentaires du secteur privé au profit des communautés du premier kilomètre qui ne sont pas desservies.
58. **En tirant parti de ses opérations souveraines et de ses partenariats, le FIDA relie les investissements publics et privés – et rassemble ainsi les pouvoirs publics, les banques publiques de développement et d'autres bailleurs de fonds dans le cadre du partage des risques, de cofinancements et de projets conjoints.** Le financement du développement et de l'action climatique ne parvient souvent pas jusqu'aux communautés les plus vulnérables. L'approche unique du FIDA garantit que les ressources arrivent jusqu'aux MPME, aux organisations paysannes et aux coopératives les plus exclues du financement traditionnel. Le Fonds peut s'appuyer sur son programme de travail de 9 milliards d'USD pour renforcer l'impact durable de ses opérations souveraines en facilitant de façon systématique et délibérée la création d'un écosystème financier qui relie le chaînon manquant aux filières mondiales.

Innovation

59. **L'innovation accélère l'impact en intégrant des solutions modulables à la conception des investissements du FIDA.** Des instruments sur mesure aux coalitions de financement en passant par les outils numériques qui appuient les politiques, les innovations adaptées aux circonstances locales augmentent la productivité, tirent les marchés vers le haut, garantissent la traçabilité et permettent aux petits producteurs d'être compétitifs sur les marchés. Durant FIDA14, l'innovation au FIDA passera de projets pilotes à des activités à grande échelle, la priorité étant donnée à des solutions éprouvées et à la préparation des partenaires, notamment dans le secteur privé. Les investissements se concentreront sur le développement de la connectivité rurale, le renforcement des compétences numériques et les technologies adaptées aux contextes locaux. Des technologies allant des services consultatifs mobiles à l'agriculture de précision et

aux systèmes par satellite contribueront à construire les « fermes de l'avenir » et à combler le fossé numérique. FIDA14 mettra l'accent sur l'exploitation des systèmes d'information géographique et des outils utilisant l'intelligence artificielle aux fins de la planification, du suivi et de l'exécution.

60. **Durant FIDA14, en partenariat avec des entreprises technologiques, des entreprises de technologie financière, des entreprises agricoles, des opérateurs de télécommunications et des pôles d'innovation, le FIDA élargira l'accès aux services numériques qui améliorent l'accès aux marchés, l'inclusion financière et la résilience climatique.** Les initiatives promouvront une connectivité à un coût abordable, des services financiers numériques inclusifs, des marchés en ligne pour les petits exploitants, des registres agricoles interopérables, des systèmes de subventions intelligents, ainsi que des plateformes de traçabilité et de commerce qui sont accessibles aux groupes ruraux les plus exclus. Les systèmes d'information géographique, l'intelligence artificielle, la technologie de la chaîne de blocs et les outils de décision basés sur les données seront exploités en priorité durant FIDA14, ce qui améliorera la transparence, la fiabilité, le ciblage, le suivi et la gestion adaptative au service d'un impact plus important en matière de développement, dans tout le portefeuille du FIDA.
61. **La viabilité de l'innovation dépend des personnes et des institutions.** Le FIDA joue un rôle unique s'agissant de rapprocher le secteur public et le secteur privé – tout en garantissant que les écosystèmes d'innovation soient inclusifs, ancrés au niveau local et alignés sur les priorités nationales de développement. Pendant FIDA14, les outils et les compétences numériques seront intégrés dès le début. L'acquisition de compétences numériques et financières parmi les femmes et les jeunes sera prioritaire, tout comme le renforcement des institutions locales afin de pérenniser l'innovation. En accordant une attention particulière à la gouvernance des données, le FIDA garantira une utilisation sûre et éthique des données agricoles. L'échange de connaissances entre pairs, la coopération Sud-Sud et triangulaire et les partenariats avec des universités et des instituts de recherche permettront de diffuser les meilleures pratiques et d'en accélérer la reproduction à l'appui du cadre de FIDA14.

VI. Mise en œuvre de FIDA14

62. **FIDA14 s'appuiera sur le modèle opérationnel et le cadre financier solides du FIDA.** Les réformes institutionnelles menées dans le cadre de FIDA12 et de FIDA13 ont rendu l'institution plus souple, plus évolutive et plus axée sur les résultats. Le FIDA fera fond sur les conclusions de la future évaluation au niveau de l'institution portant sur la performance institutionnelle et opérationnelle dans le cadre de FIDA11 et de FIDA12 et affinera son modèle opérationnel lors de FIDA14 en prévoyant une hiérarchisation claire, un calcul réaliste des coûts et la correspondance entre les engagements, les ressources et la capacité d'exécution. Les programmes de pays de FIDA14 reposeront sur un cadre financier solide accompagné d'instruments financiers adaptés et d'un engagement envers l'excellence institutionnelle et opérationnelle, afin d'avoir un impact plus important au profit des communautés rurales les plus exclues.
63. **FIDA14 consolidera la position du FIDA en tant que plateforme d'investissement digne de confiance pour mobiliser des investissements en faveur de la transformation rurale.** Grâce à des partenariats stratégiques avec les banques multilatérales de développement, les institutions de financement du développement et les banques publiques de développement et en tirant parti de la coopération Sud-Sud et triangulaire, le FIDA mobilise des cofinancements, harmonise les approches d'investissement et coordonne la concertation sur les politiques. FIDA14 renforcera le rôle du FIDA en tant qu'assembleur de financements au service du développement. Le Fonds veillera à ce que les dispositions de cofinancement renforcent son mandat et sa place de chef de file

s'agissant de cibler les personnes les plus vulnérables. Les partenariats permettront une programmation conjointe, l'échange de connaissances et la collaboration aux niveaux national et régional, de sorte que les investissements seront alignés, efficaces et adaptés aux priorités nationales et aux besoins des groupes marginalisés.

64. Le FIDA travaille de plus en plus avec les banques multilatérales de développement et les institutions de financement du développement afin d'exploiter le potentiel de couloirs commerciaux régionaux tels que l'initiative Global Gateway de l'Union européenne et la Zone de libre-échange continentale africaine au moyen d'infrastructures transfrontalières, de l'intégration des marchés et du développement des filières. Grâce à ses vastes connaissances sur les zones rurales, à l'octroi de capitaux à des conditions concessionnelles et à sa présence dans les pays, il peut multiplier les ressources, accélérer l'innovation et obtenir des résultats porteurs de transformation pour les communautés rurales.

Des programmes de pays intégrés

65. **Des programmes intégrés et dirigés par les pays resteront au cœur du modèle d'exécution du FIDA.** Guidés par les stratégies de pays, ils regrouperont les instruments financiers et non financiers du FIDA (financement, appui technique, contribution à l'élaboration des politiques et partenariats stratégiques) dans un cadre d'investissement unifié au service de la transformation rurale. Le FIDA veillera à ce que les programmes de pays soient conçus dans un souci d'adaptabilité, de durabilité et de reproduction à plus grande échelle et s'accompagnent de stratégies de retrait claires et d'une forte appropriation nationale. Les investissements souverains et non souverains seront alignés sur les priorités nationales relevant de FIDA14 afin d'obtenir un impact durable et porteur de transformation.
66. **FIDA14 propose des solutions adaptées aux États membres.** Les pays à faible revenu et ceux en situation de fragilité bénéficieront d'un financement concessionnel et d'un appui intensif au renforcement des capacités. Les pays à revenu intermédiaire de la tranche inférieure bénéficieront de solutions de financement mixte et de partenariats public-privé solides. Enfin, les pays à revenu intermédiaire de la tranche supérieure bénéficieront de financements à effet catalyseur et orientés vers le marché, ainsi que d'une expertise spécialisée. Les petits États insulaires en développement continueront de bénéficier d'un accès préférentiel au financement concessionnel et au financement de l'action climatique, compte tenu des vulnérabilités qui leur sont propres et de leur besoin d'approches inclusives.
67. **L'exécution sera renforcée grâce à une gestion souple de portefeuille, à une supervision adaptée et à des partenariats solides.** FIDA14 donnera la priorité à la transposition à plus grande échelle et à la durabilité et on veillera à ce que les investissements produisent des avantages durables intégrés dans les systèmes et les stratégies des pays. À cette fin, il faudra établir des stratégies de retrait claires, réduire la complexité des projets et renforcer la gouvernance et la capacité financière des institutions locales et des organisations paysannes. Le FIDA fera davantage usage des notes de stratégie de pays tandis que les COSOP complets seront réservés aux programmes de pays de plus grande envergure et aux contextes complexes. Dans des situations de fragilité, le FIDA utilisera: i) une approche progressive simplifiée pour renforcer les capacités locales et nationales; ii) des financements souples qui facilitent l'apprentissage, la reproduction et des solutions nationales durables.
68. **Afin de mettre des financements mondiaux au service de l'impact local, le FIDA aidera les pays à relier, à rassembler et à développer des investissements ruraux qui donnent des résultats durables pour les petits exploitants.** Des modèles communs (convenus entre investisseurs et partenaires)

seront appliqués pour structurer et utiliser les capitaux, ce qui garantira la cohérence entre les prêts souverains, les investissements non souverains, les dons et les garanties. En réunissant les banques multilatérales de développement, les institutions publiques, les donateurs bilatéraux, les banques locales, les fonds pour l'action climatique, les coopératives et les investisseurs privés au sein d'un même cadre, le FIDA réduira la fragmentation, deviendra plus souple et plus réactif et renforcera l'appropriation nationale. La plateforme ainsi mise en place liera les partenaires et mobilisera les capitaux à la vitesse et à l'échelle nécessaires à une transformation rurale inclusive.

Partenariats

69. **Les partenariats sont au cœur du modèle opérationnel du FIDA, et FIDA13 jettera des bases solides pour élargir la collaboration.** FIDA14 renforcera le rôle du FIDA en tant que plateforme d'investissement digne de confiance en mobilisant des cofinancements et en alignant les ressources grâce à des partenariats stratégiques avec les banques multilatérales de développement, les banques régionales de développement, les fonds pour l'action climatique, les institutions de financement du développement, les banques publiques de développement et le secteur privé, y compris dans le cadre de la coopération Sud-Sud et triangulaire. Le pouvoir fédérateur du FIDA réunit les pouvoirs publics, les organisations paysannes, les peuples autochtones, la société civile et les acteurs locaux afin de garantir que les investissements sont efficaces et donnent la priorité aux besoins des communautés rurales les plus marginalisées.
70. **Le FIDA se concentrera sur la programmation conjointe et le cofinancement avec les banques multilatérales de développement, les banques régionales de développement et les partenaires du secteur privé, afin d'attirer les investissements dans le premier kilomètre et de donner aux petits producteurs un accès à des investissements nationaux et régionaux plus importants.**

Encadré 3

Le FIDA s'associe à des banques multilatérales de développement, à des banques régionales de développement et à des banques sous-régionales pour mettre en lien le premier kilomètre et les investisseurs¹⁸

Le FIDA collabore avec les banques de développement multilatérales, régionales et sous-régionales en tirant parti de l'avantage comparatif dont il jouit au premier kilomètre du développement. Au moyen de programmes conjoints et de cofinancements, le FIDA relie les petits producteurs, les communautés rurales et les organisations de producteurs dans des contextes reculés et fragiles à des programmes d'investissement nationaux et régionaux plus vastes. Par exemple, il veille à ce que les investissements importants dans les infrastructures financés par d'autres acteurs prévoient: i) d'atteindre des régions reculées; ii) d'associer des infrastructures et des services financiers destinés aux petits agriculteurs; iii) d'inclure des investissements dans les capacités institutionnelles locales et l'inclusion sociale.

Le FIDA est un partenaire clé pour d'autres institutions financières internationales qui développent leurs activités en milieu rural. Au-delà de partenaires traditionnels comme la Banque mondiale, la Banque asiatique de développement, la Banque africaine de développement et la Banque interaméricaine de développement, le FIDA s'attache à renforcer les partenariats avec les institutions régionales de financement du développement. Parmi elles figurent la Banque de développement de l'Amérique latine et des Caraïbes, la Banque centraméricaine d'intégration économique, la Banque islamique de développement et d'autres membres du Groupe de coordination arabe, ainsi que le Fonds de l'Organisation des pays exportateurs de pétrole pour le développement international.

Les partenariats avec d'autres institutions de financement du développement contribuent de plus en plus à l'appui que le FIDA prête aux marchés locaux et à l'investissement inclusif du secteur privé – et viennent ainsi compléter les investissements souverains. L'initiative AgriConnect récemment mise en place par la Banque mondiale s'appuie sur les efforts collectifs du FIDA, du Groupe de la Banque mondiale et d'autres partenaires pour favoriser la transformation rurale, la sécurité alimentaire et la création d'emplois grâce à une approche public-privé complémentaire.

¹⁸ Le partenariat de longue date entre le FIDA et la Banque asiatique de développement (BAsD) au Bangladesh, en Indonésie et en République démocratique populaire lao permet d'intégrer les infrastructures communautaires, les organisations de producteurs et les pratiques agricoles résilientes face au climat appuyées par le FIDA dans les opérations de prêt souveraines facilitées par la BAsD. Cette collaboration garantit que les investissements à grande échelle atteignent les petits exploitants et se traduisent par des résultats inclusifs. Un autre exemple est le développement du partenariat entre le FIDA et la Banque interaméricaine de développement, qui a permis au FIDA de transposer, dans la région pauvre du nord-est du Brésil, des modèles réussis d'investissement dans la résilience des communautés rurales, après la mise à l'essai de ces modèles dans le cadre du portefeuille financé par le FIDA.

71. **Les partenariats seront l'une des pierres angulaires de la collaboration du FIDA avec le secteur privé et des investissements de ce dernier, ainsi que de la promotion de l'innovation.** Le fait de s'associer directement au secteur privé et de tirer parti de la coopération Sud-Sud et triangulaire accélérera l'innovation, l'échange de connaissances, le transfert de technologies et la reproduction de modèles réussis. Les organisations paysannes, les organisations de producteurs, les organisations autochtones ainsi que les organisations dirigées par des femmes et des jeunes resteront au cœur de la conception et de l'exécution des programmes et le FIDA veillera ainsi à ce que ses interventions soient participatives et adaptées aux contextes locaux.

Priorités transversales

72. **Il est fondamental d'autonomiser les femmes et les jeunes pour produire un impact porteur de transformation.** D'après les données disponibles, l'autonomisation des femmes et des jeunes dans les zones rurales génère des gains plus élevés qu'on le croirait en matière de productivité, de revenus et de résilience communautaire. Des investissements ciblés qui éliminent les obstacles aux droits fonciers, au crédit et aux compétences au profit des femmes et des jeunes conduisent à une transformation rurale durable et réduisent les inégalités rurales. FIDA14 favorisera des approches ascendantes qui placent les communautés locales (en particulier les femmes et les jeunes) au cœur de la conception et de l'exécution des projets, garantissant ainsi des investissements à la fois efficaces et équitables.
73. **En appliquant son approche en matière de transversalisation, le FIDA a renforcé les investissements dans la jeunesse, la nutrition, l'égalité femmes-hommes et l'autonomisation des femmes, l'adaptation climatique, les peuples autochtones et les personnes handicapées.** Maintenant que ces thèmes sont pleinement intégrés à ses stratégies et opérations, il ira au-delà de la simple intégration durant FIDA14 et adoptera un modèle qui met l'accent sur la durabilité, la simplification des processus et les résultats. La nutrition sera intégrée dans les programmes d'investissement, au regard du rôle central qu'elle joue dans la sécurité alimentaire et la résilience. La politique de ciblage du FIDA restera axée sur l'autonomisation des femmes, la jeunesse, les peuples autochtones et l'inclusion du handicap. Le FIDA mobilisera des organisations paysannes, les peuples autochtones et d'autres groupes communautaires afin que les populations rurales aient les moyens de piloter leur propre développement.
74. **FIDA14 fera progresser l'ensemble de ces thématiques, qui se renforcent mutuellement.** L'autonomisation des femmes renforce la nutrition et la résilience des ménages; la participation des jeunes accélère l'adoption d'innovations climato-compatibles et de solutions numériques; et les partenariats avec les peuples autochtones protègent la biodiversité et promeuvent une gouvernance durable des ressources. En simplifiant les exigences opérationnelles tout en intégrant l'exécution, FIDA14 réduira la complexité sans pour autant diminuer l'impact. Ce modèle garantira la pérennité des avantages dans le temps et le caractère inclusif de la transformation rurale. Il permettra également aux projets d'opérer une transformation plus durable dans de multiples domaines du développement rural.
- Privilégier l'excellence institutionnelle et opérationnelle à des fins d'impact**
75. **Le réajustement récent de la structure organisationnelle, les gains en souplesse opérationnelle et les efforts de décentralisation du FIDA s'inscrivent dans le droit fil du processus de réforme de l'Initiative ONU80.** Cette démarche prévoyait l'augmentation de la présence sur le terrain, la rationalisation de la structure du siège et la mise en place de modèles opérationnels conjoints avec d'autres organisations multilatérales, notamment les autres organismes ayant leur siège à Rome. L'exemple donné par le FIDA en matière de services partagés, d'opérations mutualisées et d'exécution rentable témoigne de son engagement envers la réforme de l'Organisation des Nations Unies et la

cohérence à l'échelle du système. Durant FIDA14, le FIDA étudiera d'autres modèles opérationnels conjoints et développera ses partenariats avec les autres organismes ayant leur siège à Rome afin d'accroître l'efficacité et l'efficience.

76. **FIDA14 accorde la priorité au renforcement des capacités de mise en œuvre sur le terrain.** Les mesures prises récemment pour améliorer la souplesse opérationnelle comprennent: i) la révision des processus relatifs au budget et aux ressources humaines; ii) le développement de l'Académie d'apprentissage du FIDA, qui propose des formations et des certifications au personnel, y compris au personnel affecté aux projets, dans les domaines de la passation de marchés, de la gestion financière, du suivi-évaluation, des garanties environnementales et des normes fiduciaires. Le perfectionnement des compétences des agents d'exécution permet de réduire les délais, d'améliorer la qualité et de renforcer les systèmes nationaux et l'appropriation locale, surtout dans les situations de fragilité.
77. **La décentralisation du FIDA a donné aux bureaux régionaux et aux bureaux de pays un plus grand pouvoir de décision.** La proximité ainsi créée permet un soutien plus direct et une réponse plus rapide. Dans le cadre de FIDA14, l'expertise technique restera concentrée dans des pôles régionaux. La délégation de pouvoirs et la communication entre les bureaux extérieurs et le siège seront simplifiées, afin d'accélérer les approbations.
78. **Le renforcement des capacités sur le terrain doit être accompagné de systèmes allégés et plus efficaces.** FIDA14 repose sur les réformes institutionnelles récentes qui rendent le FIDA adapté à son objectif. La gestion prévisionnelle des besoins en personnel aligne les compétences du personnel sur l'évolution des besoins du portefeuille et permet de combler les manques d'expertise et de réaffecter les rôles selon les besoins. Grâce à la souplesse de ses systèmes, le FIDA peut actuellement optimiser ses flux de travail. La collaboration concernant les systèmes, les données et l'intelligence artificielle avec d'autres institutions financières internationales et organismes des Nations Unies (y compris les organismes ayant leur siège à Rome) sera renforcée aux fins d'une meilleure exécution. Le FIDA utilisera l'intelligence artificielle de manière responsable pour diffuser des connaissances et optimiser l'efficacité opérationnelle. La budgétisation axée sur les résultats et de nouveaux processus favorisant la transparence renforceront les liens entre l'utilisation des ressources et les effets directs – notamment grâce à un suivi régulier des résultats et à une culture de la responsabilité.
79. **Dans le cadre de FIDA14, une plus grande attention sera portée aux données probantes et à l'apprentissage.** Les enseignements tirés des opérations seront systématiquement répertoriés et utilisés pour ajuster continuellement les programmes. Les prêts axés sur les résultats seront développés lorsque les systèmes nationaux le permettent, ce qui renforcera le lien entre les décaissements et les effets directs.
Tirer parti du modèle financier du FIDA pour rassembler des fonds en faveur du développement
80. **La mise en œuvre de FIDA14 exigera de tous les États membres des engagements fermes en faveur de l'investissement collectif.** Les contributions de base à la reconstitution des ressources restent le socle du financement du FIDA et lui permettent d'octroyer des dons et des prêts particulièrement concessionnels aux pays à faible revenu, tout en l'aidant à obtenir des financements additionnels. Chaque dollar de contributions de base donne lieu à plus de cofinancements et d'emprunts, ce qui multiplie les ressources au service d'une transformation rurale inclusive.
81. **Les éléments du cadre de financement de FIDA14 se renforceront mutuellement, puisque le cadre comprendra les contributions des donateurs, le financement national et l'optimisation stratégique du bilan**

par les emprunteurs et le FIDA, en plus de l'adéquation des fonds propres de l'institution et des co-investissements du secteur privé. En plus des contributions de base ordinaires, le FIDA continuera d'offrir aux États membres la possibilité d'accorder des contributions additionnelles pour le climat et des prêts concessionnels de partenaires dans le cadre de FIDA14. Une augmentation des contributions signifie que le FIDA est plus à même de mobiliser des ressources supplémentaires, et des investissements fiables attirent de nouveaux partenaires. Le FIDA optimisera activement son bilan en modifiant les conditions de prêt s'il y a lieu, en utilisant les capitaux plus efficacement et en débloquant plus de financements. Tous ces efforts font que FIDA14 n'est pas qu'une simple reconstitution des ressources, mais une plateforme collective pour démultiplier l'impact au moyen d'une architecture financière qui aide ceux qui en ont le plus besoin dans les zones les plus fragiles.

82. **Le FIDA renforce actuellement son architecture financière afin d'avoir un impact plus important.** Sous réserve des directives de ses organes directeurs, il pourrait augmenter avec prudence son effet de levier, en utilisant sa note AA+ pour augmenter les prêts tout en protégeant la viabilité financière. Les contributions de base, accordées à titre concessionnel, resteront le pilier du soutien apporté aux pays les plus pauvres et les plus endettés. Néanmoins, le FIDA continuera à faire appel à des financements supplémentaires pour compléter les ressources de base.

VII. Conclusion

83. **En cette période critique, FIDA14 trace une voie ambitieuse mais pragmatique.** Alors qu'il ne reste que quelques années pour atteindre les objectifs de développement durable d'ici à 2030, les progrès accomplis s'agissant d'éliminer la pauvreté rurale et la faim sont insuffisants. Une action décisive est nécessaire pour atteindre l'objectif consistant à éradiquer la faim. FIDA14 offre aux États membres une occasion idéale de changer de cap, en s'appuyant sur des données solides indiquant que des investissements ruraux ciblés peuvent produire des résultats porteurs de transformation et poser les bases de la paix et de la stabilité.
84. **FIDA14 est une occasion stratégique d'investir dans la sécurité alimentaire, les moyens d'existence ruraux et la résilience là où il y en a le plus besoin.** Investir dans les populations rurales et lutter contre l'insécurité alimentaire et la pauvreté, c'est agir en première ligne pour la paix et la stabilité. En intégrant les enseignements tirés du travail du FIDA à l'interface du développement rural, de la paix et des migrations forcées, FIDA14 permettra aux États membres de lutter contre la pauvreté et la faim tout en construisant des sociétés plus résilientes. L'heure est venue d'une montée en puissance quant aux ambitions et à l'impact et de placer la transformation rurale au cœur des efforts déployés dans le monde pour un avenir plus sûr et plus prospère.