

Document: IFAD10/3/R.6/Add.4  
Date: 21 November 2014  
Distribution: Public  
Original: English

A



الاستثمار في السكان الريفيين

وثيقة بين دورتي هيئة المشاورات الخاصة  
بالتجديد العاشر لموارد الصندوق  
الاتجاهات في مساهمات تجديد الموارد وفي  
التمويل المشترك

مذكرة إلى السادة أعضاء هيئة المشاورات

الأشخاص المرجعيون:

نشر الوثائق:

الأسئلة التقنية:

**Deirdre McGrenra**

مديرة مكتب شؤون الهيئات الرئاسية

رقم الهاتف: +39 06 5459 2374

البريد الإلكتروني: [gb\\_office@ifad.org](mailto:gb_office@ifad.org)

**Mohamed Beavogui**

كبير مستشاري رئيس الصندوق

مدير مكتب الشراكات وتعبئة الموارد

رقم الهاتف: +39 06 5459 2240

البريد الإلكتروني: [m.beavogui@ifad.org](mailto:m.beavogui@ifad.org)

هيئة المشاورات الخاصة بالتجديد العاشر لموارد الصندوق – ما قبل الدورة الرابعة

للعلم

## المحتويات

1	أولاً - ملخص
1	ثانياً - الاتجاهات في مساهمات تجديد الموارد
1	ألف - الدول الأعضاء المساهمة في تجديد موارد الصندوق
2	باء - مستوى مساهمات تجديد الموارد حسب القائمة وداخل القوائم
5	جيم - الدول الأعضاء المساهمة العشرون الأولى
5	دال - مساهمات البلدان متوسطة الدخل
5	ثالثاً - الاتجاهات في التمويل المشترك

ملاحظة: لأغراض هذه الوثيقة، تعرّف البلدان الأقل دخلاً بأنها البلدان المقترضة من الصندوق بشروط تيسيرية للغاية والبلدان المؤهلة للحصول على دعم ضمن إطار القدرة على تحمل الديون. وتعرّف البلدان متوسطة الدخل بأنها البلدان المقترضة من الصندوق بشروط عادية أو مختلطة.

## الاتجاهات في مساهمات تجديد الموارد وفي التمويل المشترك

### أولاً - ملخص

- 1- بناءً على ما دار من مناقشات بين الأعضاء والإدارة خلال الدورة الثالثة لهيئة المشاورات الخاصة بالتجديد العاشر لموارد الصندوق، تتضمن هذه الوثيقة تحليلاً للاتجاهات التاريخية في مساهمات تجديد الموارد والاتجاهات العامة للتمويل المشترك. وفيما يلي الاستنتاجات الرئيسية.
- 2- يعبرُ العدد الكبير من الدول الأعضاء المساهمة في الصندوق، خاصة بالمقارنة مع المؤسسات المالية الدولية الأخرى، عن إحساس قوي بالملكية من جانب الأعضاء تجاه مؤسستهم وثقتهم في مهمتها وأدائها.
- 3- وتمثل تجديديات موارد الصندوق على مر تاريخها جهداً مشتركاً يتميز بمستويات مطردة ومنتزيدة من مساهمات تجديد الموارد من الأغلبية الواسعة من الدول الأعضاء، خاصة خلال تجديديات الموارد الأربعة الأخيرة.
- 4- وزادت كل القوائم الثلاث دعمها المالي، سواءً بالقيمة المطلقة أو بالقيمة النسبية، خلال تجديديات الموارد الأربعة الأخيرة. وازداد الدعم المقدم من القوائم بالقيمة النسبية بنفس المستوى تقريباً. وقدمت القائمة ألف حتى الآن بصورة تراكمية أكبر مبلغ من الموارد سواءً بالقيمة المطلقة أو بالقيمة النسبية وزادت بوتيرة مطردة قيمة مساهماتها في كل تجديد من تجديديات الموارد.
- 5- ولم ينسحب من الصندوق سوى عضو واحد. وغاب العديد من أشد الأعضاء تضرراً بالأزمة المالية عن تجديديات الموارد الأخيرة أو اضطروا إلى تخفيض مساهماتهم.
- 6- وضاعفت البلدان متوسطة الدخل مساهماتها في الصندوق بالقيمة المطلقة خلال تجديديات الموارد الأربعة الأخيرة. وعززت البلدان متوسطة الدخل أيضاً التمويل المشترك المقدم منها إلى المشروعات والبرامج التي يدعمها الصندوق فيها، خاصة بلدان الدخل المتوسط من الشريحة العليا التي قدمت ضعف مبلغ التمويل المقدم من الصندوق في شكل أموال نظيرة خلال فترة التجديد التاسع.
- 7- وبالرغم من أن التمويل المشترك متقلب بصفة عامة، فإنه يمثل استثماراً رئيسياً في المشروعات التي يدعمها الصندوق. وتمثل الجهات المحلية المشاركة في التمويل أكبر مساهم (ما يقرب من ثلث مجموع تكاليف المشروعات) وتليها الجهات الدولية المشاركة في التمويل (ربع واحد تقريباً).

### ثانياً - الاتجاهات في مساهمات تجديد الموارد<sup>1</sup>

#### ألف - الدول الأعضاء المساهمة في تجديد موارد الصندوق

- 8- يزداد باطراد عدد البلدان المساهمة في تجديد موارد الصندوق منذ إنشائه. وخلال الفترة من 1977 حتى عام 1980 ازداد عدد أعضاء الصندوق من 90 عضواً أصلياً إلى 127 دولة عضواً، منها 61 في المائة (78) قدمت مساهمات أولية. وتستاثر القائمة ألف بنسبة 26 في المائة من بين الدول الأعضاء المساهمة، بينما

<sup>1</sup> تعادل مساهمات تجديد الموارد المساهمات الأساسية والتكميلية.

تمثل القائمة باء 15 في المائة، والقائمة جيم 59 في المائة. وبحلول موعد أول تجديد لموارد الصندوق في عام 1981، كان عدد الدول الأعضاء قد ازداد بالفعل إلى 135 دولة، وازداد عدد المساهمين إلى 87. ويندرج 23 في المائة من هؤلاء المساهمين في القائمة ألف، بينما استأثر الأعضاء في القائمتين باء وجيم بما نسبته 14 في المائة، و63 في المائة على التوالي.

9- وازداد عدد أعضاء الصندوق خلال التجديد التاسع إلى 173 عضواً، منهم 62 في المائة (107) من المساهمين. وتمثل القائمة ألف 19 في المائة، والقائمة باء 7 في المائة، والقائمة جيم 74 في المائة. ومقارنة بالمؤسسات المالية الدولية الأخرى يبلغ عدد المساهمين 107 جهة مساهمة، بينما بلغ عدد البلدان المساهمة في المؤسسة الدولية للتنمية 52 فقط، وصندوق التنمية الأفريقي 26 فقط خلال نفس الفترة. وتمثل الدول الأعضاء في القائمتين باء وجيم معاً 78 في المائة من كل المساهمين في التجديد التاسع، مقارنة بما يعادل 38 في المائة في التجديد السادس عشر لموارد المؤسسة الدولية للتنمية، 37 في المائة في التجديد الثالث عشر لموارد صندوق التنمية الأفريقي.

### باء - مستوى مساهمات تجديد الموارد حسب القائمة وداخل القوائم

10- ساهم الأعضاء تراكمياً بمبلغ 7.7 مليار دولار أمريكي من المساهمات الأساسية والتكميلية للصندوق ويعرض الجدول 1 هذه المساهمات حسب القائمة.

#### الجدول 1.

#### تعهدات تجديد الموارد حسب القائمة

القائمة ألف	ملايين الدولارات الأمريكية		المجموع	النسبة المئوية		القائمة جيم	
	القائمة باء	القائمة ألف		القائمة باء	القائمة ألف		
569.8	435.5	55.50	1 025.9	42.50	2.00	20.6	مساهمات أولية
629.8	430.0	57.80	1 090.2	39.40	2.80	30.4	التجديد الأول
277	184.1	57.00	486	37.90	5.10	24.9	التجديد الثاني
379.1	124.4	66.80	567.6	21.90	11.30	64.1	التجديد الثالث
360.1	39.3	78.90	456.5	8.60	12.50	57.1	التجديد الرابع
354.5	51.1	76.70	462.4	11.10	12.30	56.8	التجديد الخامس
422.7	33.8	83.00	509	6.60	10.30	52.5	التجديد السادس
515.4	57.2	80.60	639.2	8.90	10.40	66.6	التجديد السابع
889.5	71.4	84.20	1 056.5	6.80	9.00	95.6	التجديد الثامن
1 222.2	74.3	85.90	1 423.5	5.20	8.50	121.0	التجديد التاسع
<b>5 620.1</b>	<b>1 501.1</b>	<b>72.83</b>	<b>7 716.8</b>	<b>19.45</b>	<b>7.64</b>	<b>589.6</b>	<b>المجموع</b>

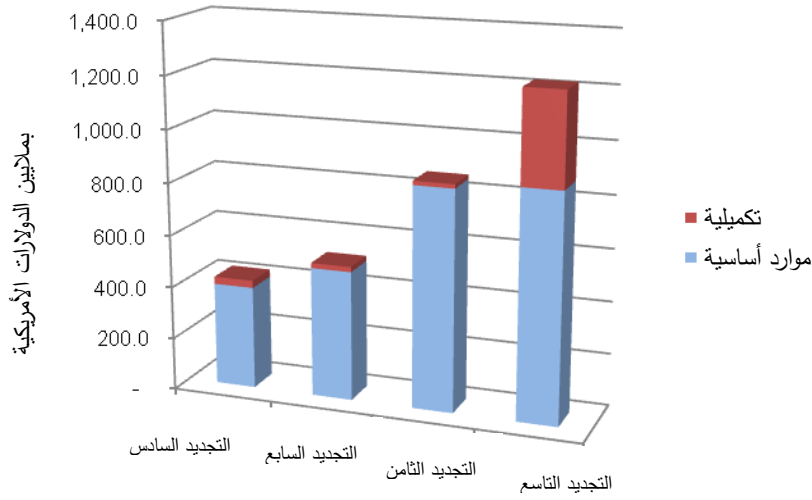
\* ساهم الاتحاد الروسي الذي لم ينضم حتى الآن إلى أي قائمة، بمبلغ 6 ملايين دولار أمريكي في التجديد التاسع لموارد الصندوق.

11- وخلال دورات تجديد الموارد الأربع الأخيرة بدءاً من التجديد السادس حتى التجديد التاسع، زادت كل القوائم الثلاث مساهماتها في تجديد الموارد بأكثر من الضعف. وازدادت مساهمات القائمة ألف من 422.7 مليون دولار أمريكي إلى 1 222.2 مليون دولار أمريكي (أي بزيادة نسبتها 189 في المائة)؛ وازدادت مساهمات القائمة باء من 33.8 مليون دولار أمريكي إلى 74.3 مليون دولار أمريكي (بزيادة نسبتها 120 في المائة)، والقائمة جيم من 52.5 مليون دولار أمريكي إلى 121 مليون دولار أمريكي (بزيادة نسبتها 130 في المائة).

12- وأثبتت بلدان القائمة ألف منذ إنشاء الصندوق اتساق مستوى التزامها بتجديد موارد الصندوق، وزادت أغلبية هذه البلدان باطراد مساهماتها سواءً بالقيمة النسبية أو بالقيمة المطلقة. وتبلغ المساهمة التراكمية النسبية للقائمة ألف في الصندوق 72.83 في المائة. وانسحب عضو واحد في القائمة ألف من الصندوق خلال التجديد السادس. ولم يتمكن أعضاء آخرون من مواصلة المساهمة في تجديد موارد الصندوق بسبب التقشف المالي الشديد خلال السنوات الأخيرة.

13- وأتاح أيضاً أعضاء القائمة ألف في الماضي مساهمات تكميلية حسب ما هو مبين في الشكل البياني 1.

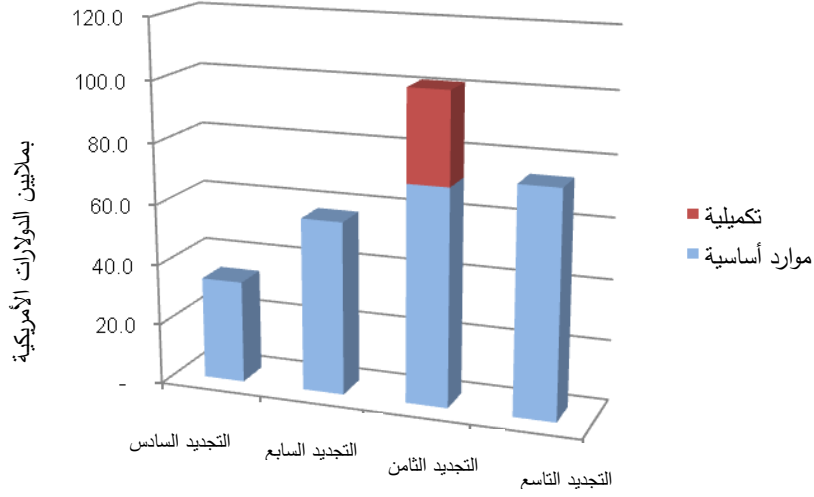
الشكل البياني 1: تعهدات تجديد الموارد من القائمة ألف في تجديرات الموارد من السادس إلى التاسع



14- وتدخل بلدان القائمة باء ضمن أكبر المساهمين خلال السنوات الأولى من إنشاء الصندوق. وزادت هذه البلدان مساهماتها باطراد منذ التجديد السادس بالرغم من التحديات المالية التي واجهتها بعض تلك البلدان. وتمثل المساهمات التراكمية المقدمّة من بلدان القائمة باء في الصندوق 19.45 في المائة من إجمالي المساهمات التراكمية. وتراجع انخراط عدد من بلدان القائمة باء البارزة في أحد الأقاليم منذ التجديد الثالث ليلتبقى فقط بضعة أعضاء نشطين. والتزم أحد بلدان القائمة باء بتعهدات تراكمية كبيرة لم يسدّد بالرغم من ذلك جزء كبير منها.

15- وقدّم أحد البلدان مساهمة تكميلية غير مقيّدة لبرنامج القروض والمنح في التجديد الثامن.

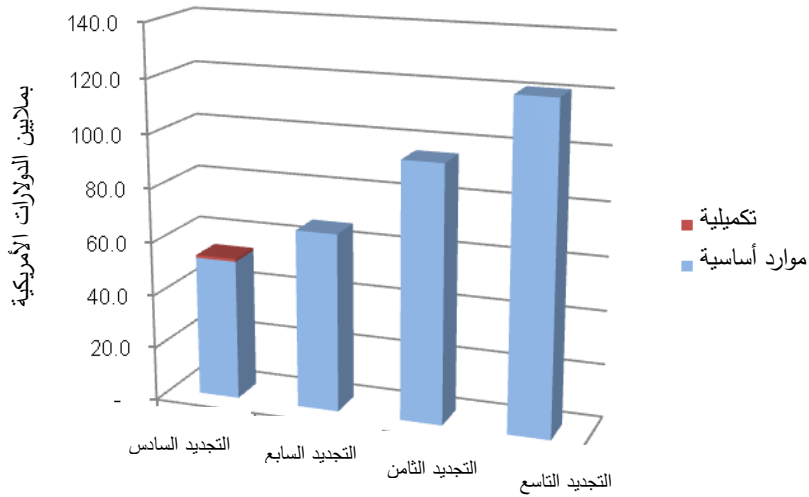
الشكل البياني 2: تعهدات تجديد الموارد من القائمة باء في تجديدي الموارد من السادس إلى التاسع



16- وكشف أعضاء القائمة جيم عن زيادة مطردة في ملكية الصندوق، حيث ازداد عدد الأعضاء المساهمين من 46 في البداية (59 في المائة من مجموع المساهمين) إلى 79 (74 في المائة من مجموع المساهمين) في التجديد التاسع. وتحظى كل الأقاليم بتمثيل جيد بين الجهات المانحة العشرين الأولى في القائمة جيم، وقدّم جميع أعضاء القائمة جيم، باستثناء تسعة أعضاء، مساهمات إلى دورة واحدة على الأقل من دورات تجديد الموارد. وكما جاء بالتفصيل في الفقرة 9 فإن ذلك هو ما ينفرد به الصندوق بين المؤسسات المالية الدولية الأخرى.

17- واقتصرت مساهمات أعضاء القائمة جيم على الموارد الأساسية بالإضافة إلى مساهمة واحدة تكميلية مقيّدة بما قيمته 1 مليون دولار أمريكي في التجديد السادس.

الشكل البياني 3: تعهدات تجديد الموارد من القائمة جيم في تجديدي الموارد من السادس إلى التاسع



## جيم - الدول الأعضاء المساهمة العشرون الأولى

18- تستأثر الجهات المانحة العشرون الأولى بما نسبته 85 في المائة من مجموع التعهدات التراكمية لمساهمات تجديد الموارد. ويشمل ذلك 78 في المائة من 13 عضواً في القائمة ألف، و18 في المائة من خمسة أعضاء في القائمة باء، و4 في المائة من عضوين اثنين في القائمة جيم. وقدمت أكبر جهة مانحة، من بين هذه الجهات المانحة، 11 في المائة من مجموع المساهمات التراكمية إلى الصندوق، بينما تراوحت مساهمات المانحين الآخرين بين 1 في المائة و6 في المائة.

## دال - مساهمات البلدان متوسطة الدخل

19- شهدت تجديدات الموارد الأربعة الأخيرة زيادة كبيرة بالقيمة المطلقة، حسب ما هو مبين في الشكل البياني 4، في تعهدات الدول الأعضاء المقترضة بشروط عادية وبشروط مختلطة والتي تصنف بأنها بلدان متوسطة الدخل<sup>2</sup>. وبالنسبة لكل المانحين الآخرين، تراوحت مساهمات البلدان متوسطة الدخل بين 5.7 في المائة و9 في المائة من المجموع خلال العقد الأخير.

الشكل البياني 4: تعهدات البلدان متوسطة الدخل المساهمة في تجديدات الموارد من السادس إلى التاسع



## ثالثا - الاتجاهات في التمويل المشترك

20- في العقد الأخير وبدءاً من 2004، مثل التمويل المشترك<sup>3</sup> أكبر مصدر لتمويل المشروعات التي يدعمها الصندوق، حيث بلغت النسبة 1:1.23 بين الاستثمارات المقدمّة من الصندوق واستثمارات الجهات المشاركة في التمويل. ومنذ عام 2004، قدّم الصندوق تمويلاً إلى 322 مشروعاً بما مجموعه تكلفته 15.9 مليار دولار

<sup>2</sup> الدول الأعضاء المقترضة بشروط عادية أو بشروط مختلطة خلال التجديد التاسع بتاريخ 31 أكتوبر/تشرين الأول 2014.

<sup>3</sup> التمويل المشترك هو الأموال المقدمّة بالإضافة إلى موارد الصندوق من أجل المشروعات التي يدعمها الصندوق، والتي يوافق عليها المجلس التنفيذي، وتتولى وحدة تنسيق المشروع إدارة تلك الأموال أو تحديد استخدامها. ويشمل ذلك أموال المنظمات الأخرى المتعددة الأطراف، والجهات المانحة الثنائية، ومنظمات المعونة، والمستفيدين، والحكومات المتلقية و/أو الشركاء المحليين أو الدوليين، والقطاع الخاص. ويمكن أن يشمل التمويل المشترك موارد تُحشد في أي مرحلة خلال دورة المشروع.

أمريكي، منها 44 في المائة استثمرها الصندوق، و33 في المائة في شكل تمويل مشترك محلي، و23 في المائة من جهات دولية أخرى مشاركة في التمويل.

21- وتولّد المشروعات المعتمدة في البلدان متوسطة الدخل أعلى نسبة من التمويل المشترك المحلي مقارنة بالاستثمارات المقدّمة من الصندوق، وينطبق ذلك بصفة خاصة على البلدان متوسطة الدخل من الشريحة العليا (1: 2.11 في التجديد التاسع).

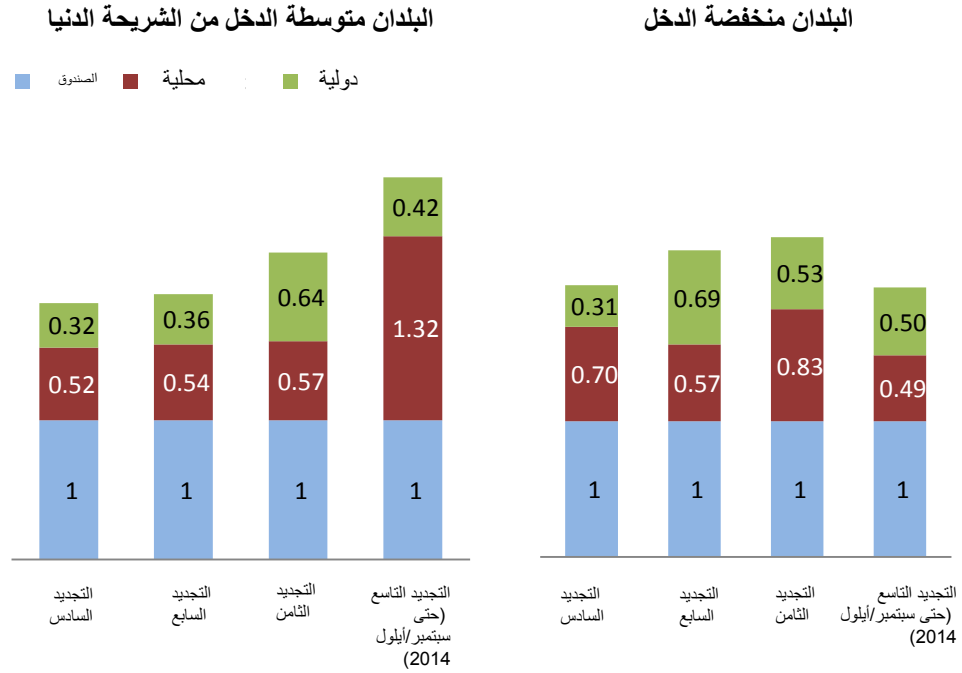
22- وتشمل الجهات الدولية المشاركة في التمويل المؤسسات المالية الأخرى والصناديق العالمية والدول الأعضاء ووكالاتها الإنمائية.

23- وكما يتضح من الشكل البياني 5، فإن النسبة في البلدان منخفضة الدخل تكشف عن بعض التقلب، بينما ازداد التمويل المشترك المحلي بوتيرة مطردة خلال تجديلات الموارد الأربعة الأخيرة في البلدان متوسطة الدخل من الشريحة الدنيا والشريحة العليا<sup>4</sup>. وخلال التجديد التاسع، استثمرت البلدان متوسطة الدخل في المتوسط أكثر مما استثمره الصندوق لدعم زراعة الحيازات الصغيرة لديها، وهو ما يبرهن على تبنيتها القوي لهذه الاستثمارات والتزامها القوي بها.

### الشكل البياني 5

#### مصادر التمويل للبلدان المقترضة

(قيمة التمويل المشترك بالدولار الأمريكي مقابل كل دولار من التمويل المقدم من الصندوق)



<sup>4</sup> تصنف الدول متوسطة الدخل من الشريحة الدنيا والدول متوسطة الدخل من الشريحة العليا من خلال مطابقة الدول المقترضة من الصندوق بشروط عادية ومختلطة مع نفس البلدان المصنفة فرعياً على أنها بلدان متوسطة الدخل من الشريحة الدنيا وبلدان متوسطة الدخل من الشريحة العليا من قبل البنك الدولي.



البلدان متوسطة الدخل من  
الشريحة العليا

