

Document: EB 2013/110/R.11/Add.1  
Agenda: 7(c)  
Date: 26 November 2013  
Distribution: Public  
Original: English

A



تمكين السكان الريفيين الفقراء  
من التغلب على الفقر

## استجابة إدارة الصندوق على التقرير السنوي لنتائج وأثر عمليات الصندوق المقيمة عام 2012

مذكرة إلى السادة ممثلي الدول الأعضاء في المجلس التنفيذي

الأشخاص المرجعيون:

نشر الوثائق:

الأسئلة التقنية:

**Deirdre McGrenra**

مديرة مكتب شؤون الهيئات الرئاسية

رقم الهاتف: +39 06 5459 2374

البريد الإلكتروني: [gb\\_office@ifad.org](mailto:gb_office@ifad.org)

**Shyam Khadka**

كبير مديري الحافظة

رقم الهاتف: +39 06 5459 2388

البريد الإلكتروني: [s.khadka@ifad.org](mailto:s.khadka@ifad.org)

المجلس التنفيذي - الدورة العاشرة بعد المائة

روما، 10-12 ديسمبر/كانون الأول 2013

للاستعراض

## استجابة إدارة الصندوق على التقرير السنوي لنتائج وأثر عمليات الصندوق المقيمة عام 2012

### ألف - المقدمة

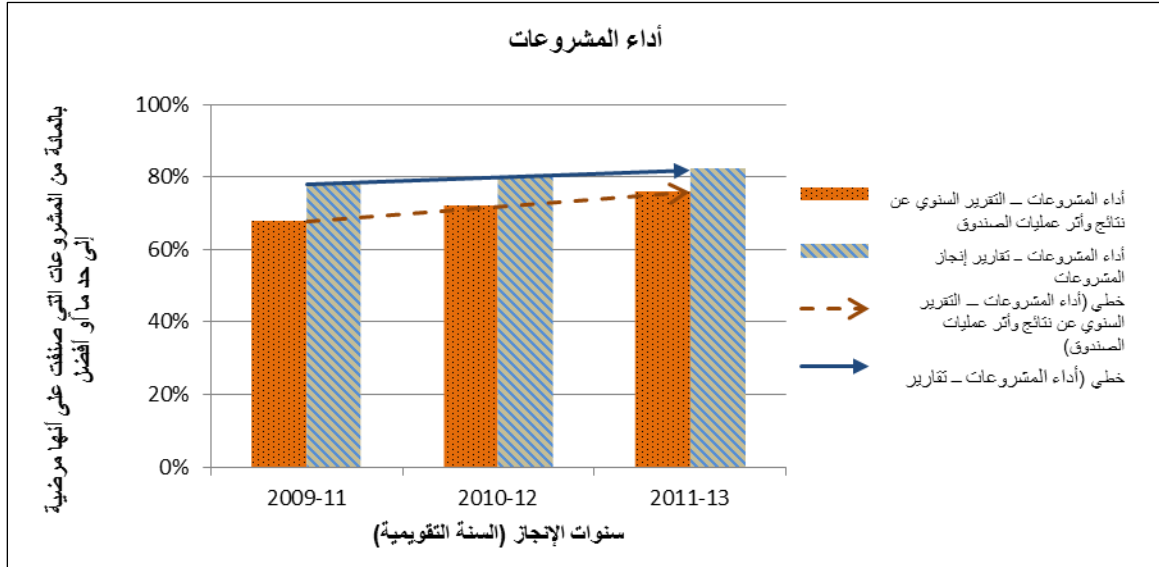
- 1- تعرض هذه الوثيقة الاستجابة الخطية لإدارة الصندوق على التقرير السنوي لنتائج وأثر عمليات الصندوق المقيمة عام 2012، ويتمشى ذلك مع القرارات التي اتخذها المجلس التنفيذي في سبتمبر/أيلول 2004، وأكد عليها مجددا في سياسة التقييم المعدلة (الوثيقة EB/2011/102/R.7/Rev.1 الفقرة 54).
- 2- تنتهز إدارة الصندوق هذه الفرصة لتشكر مكتب التقييم المستقل على مواصلة ممارسته السابقة في تقاسم مسودة التقرير السنوي لنتائج وأثر عمليات الصندوق مع إدارة الصندوق للتعليق عليها والتطرق لمعظم هذه التعليقات عند اللمسات الأخيرة على التقرير.

### باء - التحسينات المدخلة على المنهجية

- 3- استجابة لتقرير العام الماضي، أشارت إدارة الصندوق إلى: "... إن المشروعات التي تتألف منها عينة التقرير في أي سنة لا تشكل مجموعة مغلقة صريحة إذ تتضمن خصائص إحصائية شديدة الاختلاف (من حيث تواريخ الاستهلاك والانجاز على سبيل المثال) وبالتالي فهي لا تمثل أي فئة محددة من المشروعات ...". (الوثيقة EB 2012/107/R.7/Add.1 الفقرة 3) ويسر إدارة الصندوق الإشارة إلى أن مكتب التقييم المستقل قد غير من منهجية تجميع البيانات في تقرير هذا العام بما يتماشى مع هذه الملاحظة، وحيث تجمع بيانات التقييم حاليا حسب سنة الموافقة على المشروع، علاوة على سنة الإنجاز (الفقرة 8).
- 4- كذلك ترحب إدارة الصندوق بالمقولة الواردة في تقرير هذا العام بأن التقرير السنوي لنتائج وأثر عمليات الصندوق قد عانى من مشاكل الخلط بين فئات مختلفة من التقييمات، وأن بعض المشروعات التي صنفتم في تقييمات البرامج القطرية هي مشروعات قديمة نسبيا (الفقرة 9). وإذا ما أضفنا إلى ذلك العينة الصغيرة إلى حد ما وغير عشوائية التي اعتمد عليها هذا التقرير، وبخاصة في السنوات الأولى فإن هذا المعوق يجعل من البيانات المتسلسلة زمنيا أقل موثوقية، وقد لا تمثل أداء الحافظة. وعلى هذا الضوء، تحيط إدارة الصندوق علما باقتراح مكتب التقييم المستقل بإدخال سلسلة بيانات جديدة تعتمد على التثبت من تقارير إنجاز المشروعات وعلى تقديرات أداء المشروعات فقط. ومن شأن ذلك أيضا أن يؤدي إلى التغلب على المشاكل المتعلقة بالأنماط المختلفة من التقييمات التي تجرى بمستويات مختلفة من الحماس. وتستجيب النتائج المنبثقة من التقييم الذاتي، وبخاصة تلك التي تولدها تقارير إنجاز المشروعات لهذا التغيير.

## جيم - توجهات الأداء

5- ترحب إدارة الصندوق بالنهج الذي اتبعه مكتب التقييم المستقل لهذا العام في تحليل توجهات الأداء على مدى أطول، علاوة على التوجهات الأكثر حداثة. وفيما يتعلق بالتوجه التصاعدي في أداء المشروعات الملاحظ في التقرير السنوي لنتائج وأثر عمليات الصندوق، والمتعلق بالأهمية والفعالية والكفاءة في المشروعات المستكملة في الفترة 2009-2011 وما بعدها، تود إدارة الصندوق أن تؤكد بأن نظام التقييم الذاتي يظهر أداء أفضل بصورة ضئيلة عن التقرير السنوي لنتائج وأثر عمليات الصندوق، لكنه يظهر توجهها مشابهها في التحسن، الأمر المشار إليه في الشكل التالي:



6- وبالنسبة للكفاءة الاقتصادية للمشروعات، علاوة على احتمال استدامة الفوائد في مرحلة ما بعد المشروع، وفي حين يعتبر نظام التقييم الذاتي هاتين المسألتين المجالين الأضعف في الأداء، إلا أنه يبلغ عن أداء أفضل يتحسن بصورة تدريجية (انظر الأشكال البيانية في الملحق 1). ومع ذلك، فقد حددت إدارة الصندوق هذين المجالين أيضا على أنهما بحاجة إلى إدخال تحسينات معتبرة.

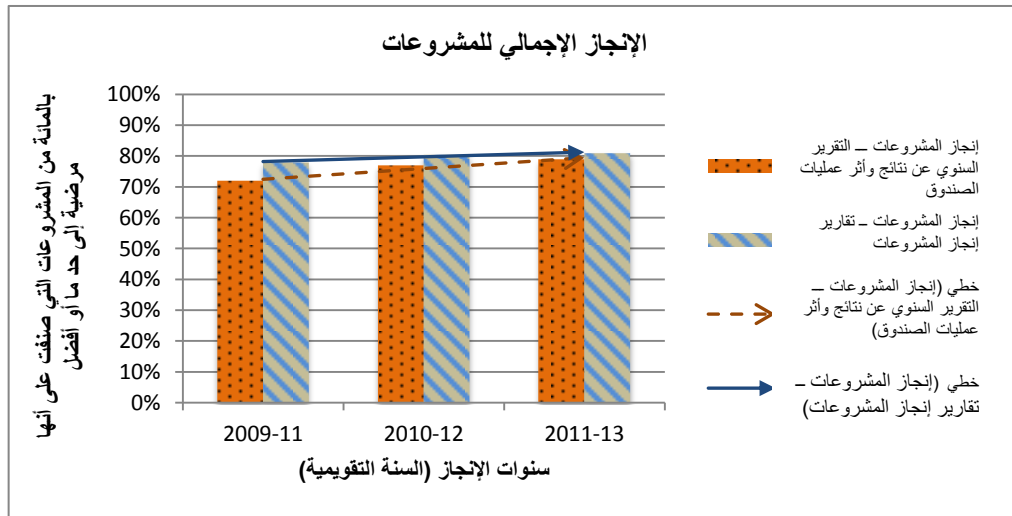
7- نظراً إلى الأداء المنخفض نسبياً الملاحظ في كفاءة المشروعات، أجرى استعراض الحافظة الإجمالية للصندوق لهذا العام بعض التحليلات المعمقة للمشروعات التي تتسم بكفاءة اقتصادية منخفضة، وحدد العوامل الرئيسية التالية: (1) تعقد تصميم المشروع؛ (2) عدم ملاءمة تدابير التنفيذ وضعف القدرات التنفيذية؛ (3) التأخير المطول في نفاذ المفعول؛ (4) عدم الاستقرار الاقتصادي والسياسي والمؤسسي في البلد المعني؛ (5) الإجراءات الإدارية البطيئة والمعقدة؛ (6) معوقات الميزانية وعدم كفاية التمويل النظير؛ (7) التغييرات المتكررة في موظفي إدارة المشروع.

8- كذلك بذل استعراض الحافظة لهذا العام جهوداً لتحديد العوامل المسببة الرئيسية لانخفاض استدامة تدخلات المشروعات وهي التالية: (1) الافتقار إلى المتابعة سواء خلال تنفيذ المشروع والتركيز على الاستدامة بعد المشروع؛ (2) الافتقار إلى استراتيجية فعالة للخروج؛ (3) الافتقار إلى دعم أطول أمدا لمنظمات المشروع؛ (4) الافتقار إلى موارد الميزانية الكافية لضمان التشغيل والصيانة الملائمين للمكونات والمرافق والبنى

الأساسية المشتراة المعاد إعمارها خلال تنفيذ المشروع؛ (5) الافتقار إلى القدرات في الكيانات الحكومية للإبقاء على إنجازات المشروع بعد إغلاقه؛ (6) الافتقار إلى التعزيز الملائم للمنظمات وبناء القدرات.

9- تتجاوز بعض العوامل المذكورة أعلاه، حدود التأثير الآني للصندوق، مثل ضعف القدرات المؤسسية، وبخاصة في سياق البلدان التي تشهد أوضاعا هشة إلا أن بعض العوامل الأخرى مثل، تعقد التصميم والاستعداد الأفضل للتنفيذ عند الموافقة على المشروعات، وإيلاء اهتمام أكبر لاستراتيجية الخروج في مرحلة تصميم المشروع، وبناء القدرات الكافية للحكومات والمنظمات المجتمعية أكثر خضوعا لتأثير الصندوق. وقد عدلت إدارة الصندوق من عملية التصميم، التي تركز بصورة أكبر على تعزيز الجودة من خلال زيادة دعم الاستشارات التقنية خلال تصميم المشروع والإشراف عليه. كذلك فقد شذبت إلى حد كبير من تركيزها على توسيع نطاق التدخلات الناجحة للصندوق. ومن شأن الأمر الأخير ألا يحسن الاستدامة فحسب، وإنما أن يسهم أيضا في تحسين الكفاءة الاقتصادية للبرامج التي يدعمها الصندوق. ومن الجدير بالذكر كذلك أن معدل العائد الاقتصادي لمعظم المشروعات التي يدعمها الصندوق، قد يتأثر سلبا إلى حد ما بمهمة الصندوق المتمثلة في خدمة الزبائن فقراء الموارد الذين يعيشون عادة في المناطق النائية التي تتسم ببنية أساسية ضعيفة أو غير موجودة أصلا، وغالبا ما يواجه الصندوق خيارا صعبا بين الكفاءة والوصول إلى الفقراء والأكثر عرضة للمخاطر، والحفاظ على التوازن الدقيق بين هذين العاملين. وقد لاحظت إدارة الصندوق أن مكتب التقييم المستقل يدرك هذا التوتر بين الكفاءة والوصول إلى أشد الناس فقرا في تقييمات البرامج القطرية في نيبال وبوليفيا (الفقرة 39) إلا أن هذه الظاهرة هي أوسع انتشارا بكثير.

10- وكما أشار إليه التقرير السنوي لنتائج وأثر عمليات الصندوق، شهد الأداء تحسينات في معظم مجالات الأثر الأخرى في السنوات الأخيرة بما في ذلك أداء الصندوق نفسه. ونتيجة لذلك، فقد تحسن أيضا الأداء مقابل إنجازات المشروعات والذي يعتبر أوسع قياس لأداء في نظام الصندوق المتسق من التقييم الذاتي والتقييم المستقل. وهذا ما يمكن تتبعه في الشكل البياني:



11- وفي تفسير هذه النتائج، فإنه من الهام ملاحظة أن المجموعة الأخيرة المؤلفة من 22 مشروعا والمدرجة في التحاليل في هذه السنة، قد حظيت بالموافقة عليها خلال الفترة 2004-2006. أما المشروعات الباقية فقد تمت الموافقة عليها في سنوات حتى أبكر من ذلك (التقرير السنوي لنتائج وأثر عمليات الصندوق لعام

2012، الملحق السادس، الصفحة 32). ويعني ذلك ضمنا أنه وحتى بالنسبة المشروعات في عينات التقرير السنوي لنتائج وأثر عمليات الصندوق لعام 2012، وإجمالي تقارير إنجاز المشروعات المدرجة في التقييم الذاتي في السنوات اللاحقة فهي لم تستفد بصورة كاملة من التغييرات المدخلة على النموذج التشغيلي للصندوق لأن معظم هذه التغييرات بدأت فقط بعد عام 2006. فعلى سبيل المثال تم إدخال التغييرات في البرامج وتنفيذ الاستراتيجية القطرية عام 2007، في حين لم يطبق الإشراف المباشر للصندوق بصورة واسعة إلا في عام 2009 ولم تكن المكاتب القطرية للصندوق مزودة بما يكفي من الموارد بصورة معتبرة حتى عام 2010 وكما أشار إليه تقرير هذا العام فإن تصميم المشروعات يؤثر، وخاصة عندما تكون مواعيمه رديئة مع السياق.

## دال - تقييم البرامج القطرية

12- في حين أن إدارة الصندوق تقدر تقييمات البرامج القطرية كمخرج من مخرجات التقييم يسهم بصورة إيجابية في تصميم وتنفيذ البرامج والاستراتيجيات القطرية، إلا أنها تعتبر أن إدراج تصنيف أداء الأنشطة غير الاقراضية في التقرير السنوي لنتائج وأثر عمليات الصندوق ذو قيمة مشكوك بها للأسباب التالية:

(أ) تتضمن تقييمات البرامج القطرية المدرجة في المجموعة الأحدث (2011-2013) عددا كبيرا من المشروعات التي إما أنها صممت قبل عشر سنوات أو أكثر أو أنها جارية، وبالتالي فإنه من غير السهل التنبؤ بنتائجها النهائية المحتملة. فعلى سبيل المثال، تم تصميم 37 في المائة من المشروعات المدرجة في تقرير هذا العام للفترة 1993-2000 وحوالي 45 في المائة منها قبل عام 2006، عندما ألزم الصندوق نفسه بتغيير نموذج أعماله (الملحق 2). وبصورة مشابهة، فإن 42 في المائة من المشروعات المدرجة في تقييمات البرامج القطرية ستغلق عام 2013 أو في وقت لاحق مما يجعل من تقدير أثرها أمرا صعبا، وفي بعض الحالات مستحيلا.

(ب) بما أن تقارير إنجاز المشروعات الإفرادية تغطي فترة طويلة نسبيا، فهي تستند بالضرورة إلى الذاكرة لتقدير أداء المشروعات المنفذة في الماضي البعيد، مما يجعل هذه التقديرات غير موثوق بها نسبيا.

(ج) بما أن بمقدور مكتب التقييم المستقل إجراء عدد محدود فقط من تقييمات البرامج القطرية، فإن حجم العينة صغير على الدوام، علاوة على ذلك، فهي غير متجانسة إلى حد كبير ولا تمثل بالضرورة حافظة الصندوق.

13- ونظرا للمعوقات الواردة أعلاه في تقييمات البرامج القطرية، وعند إعداد التقرير السنوي لنتائج وأثر عمليات الصندوق في المستقبل، لعل بمقدور مكتب التقييم المستقل النظر في إدراج الدروس المستفادة من تقييمات البرامج القطرية بالمعنى الكيفي فقط، وربما هناك أيضا تفكير في الحد من استخدام تصنيفات تقييمات البرامج القطرية للوصول إلى أحكام مستنيرة فيما يتعلق بأداء الاستراتيجيات القطرية والحافظة. وحيث أن المكتب يستعرض حاليا إجمالي تقارير إنجاز المشروعات، فسيوفر لديه عدد كاف من تقارير إنجاز المشروعات المثبتة مع مرور الوقت للسماح له بالحكم على الأداء التجميعي بطريقة متينة في الناحية المنهجية.

## هاء- المقارنة المعيارية

14- إن المقارنة المعيارية للأداء عبر المؤسسات ليست بالأمر اليسير، لأن البيانات المتاحة كما أشار إليه التقرير السنوي لنتائج وأثر عمليات الصندوق ليست قابلة للمقارنة بصورة مثالية. ومع أن هذه المقولة صحيحة ويجب أخذها بعين الحسبان عند تفسير البيانات الواردة في التقرير السنوي لنتائج وأثر عمليات الصندوق، إلا أن إدارة الصندوق تعتقد بأن عملية المقارنة المعيارية الخارجية عملية مفيدة، وبهذا الصدد، فهي ترحب بالتحليلات الواردة في هذا التقرير. وهي تأخذ بعين الحسبان كذلك أن أداء الحافظة الإجمالية للصندوق على وجه العموم على نفس سوية عمليات البنك الدولي في القطاع الزراعي، وأن عمليات الصندوق في أفريقيا مشابهة لتلك التي يجريها مصرف التنمية الأفريقي، أما بالنسبة للعمليات في آسيا فهي أفضل من تلك التي يجريها مصرف التنمية الآسيوي.

## واو- القضايا المحددة في تقييمات عام 2012

15- تأخذ إدارة الصندوق علماً بأن النتائج الواردة في التقييمات المجرى عام 2012، بما في ذلك التوتر الملحوظ في بوليفيا ونيبال بين الكفاءة في إيصال النتائج والوصول إلى أشد الناس فقراً. وفي حين أن هنالك اتفاق على جميع القضايا المثارة فيما يتعلق بالانتقائية الجغرافية والمواضيعية. ترغب إدارة الصندوق بالتأكيد مجدداً على موافقتها على الانتقائية كما هي واردة في خطة العمل لتحسين الفعالية الانمائية للصندوق (EB 2013/109/R.12). كما ترغب إدارة الصندوق أيضاً في أن ترى نتائج تقييمات البرامج القطرية الخاصة بالمنح ومضامينها وقد تمت المصادقة عليها حسب الأصول (الفقرة 40) أو من خلال التقييم المؤسسي الجاري لسياسة المنح في الصندوق، وسوف تستخدم هذه النتائج لإعادة توجيه استراتيجيتها بشأن المنح.

16- وإلى حد ما توافق إدارة الصندوق على أن الأنشطة غير الإقرضية "لا تتماشى مع الميزانيات". ومن الهام الإشارة إلى أنه ومع البقاء ضمن م ظروف موارد الميزانية الإجمالية، فقد بذلت كل جهد ممكن لتخصيص المزيد من الموارد لأنشطة مثل بناء الشراكات العالمية وحوار السياسات على المستوى القطري. وتدعم التقييمات الذاتية النتيجة التي تشير إلى وجود ضعف مستمر في الرصد والتقييم وكما أشار إليه التقرير السنوي لنتائج وأثر عمليات الصندوق فإن الجهود جارية لدعم وتحسين الرصد والتقييم.

## زاي- موضوع التعلم

17- أخذت إدارة الصندوق علماً بالنتائج المعروضة بالنسبة للمشروعات الاستثنائية، ووجدت أن الدروس المستفادة من المشروعات التي يمولها الصندوق في الدول الهشة و/أو المتأثرة بالنزاعات مفيدة. ويعتبر هذا الموضوع موضوعاً هاماً، وقد أجرى الاستعراض السنوي لأداء الحافظة هذا العام تقديراً تفصيلياً لاختلافات الأداء بين المشروعات المنفذة في الأوضاع الهشة والأوضاع غير الهشة. ولم يقتصر ما أظهره هذا التقدير على وجود اختلاف كبير في الأداء بين هاتين الفئتين من المشروعات، ولكنه أشار أيضاً إلى الافتقار إلى أي تحسن في أداء المشروعات المنفذة في الأوضاع الهشة والأوضاع غير الهشة على الرغم من التحسنات الكبيرة في الأداء على مستوى الحافظة بأجملها في السنوات الأخيرة. وفي هذا الضوء ترحب إدارة الصندوق بالتقييم المقترح للبلدان الهشة و/أو تلك المتأثرة بالنزاعات. ومع أن إجراء مثل هذا التقييم أمر هام، إلا أنه ينبغي على مكتب التقييم المستقل العمل على تطوير خطة لتقسيم متين في الفئات بين البلدان الهشة و/أو التي تعاني من النزاعات،

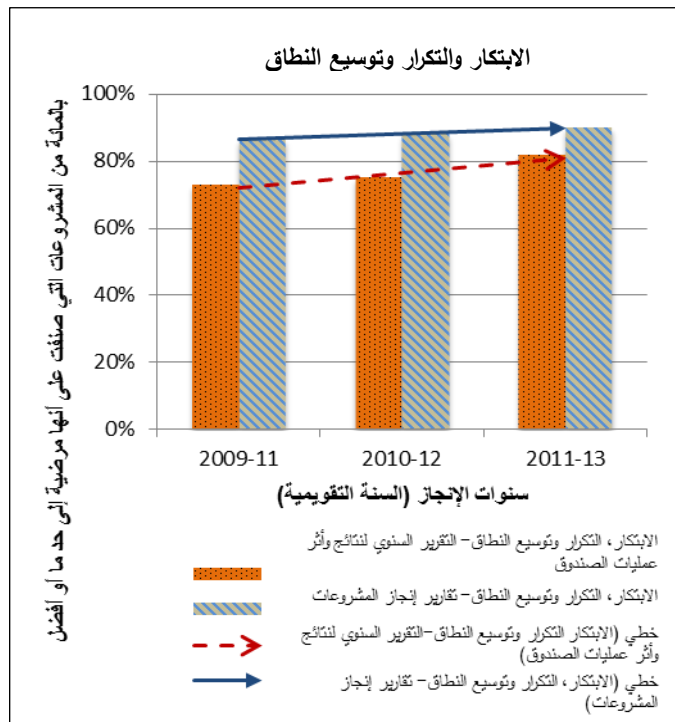
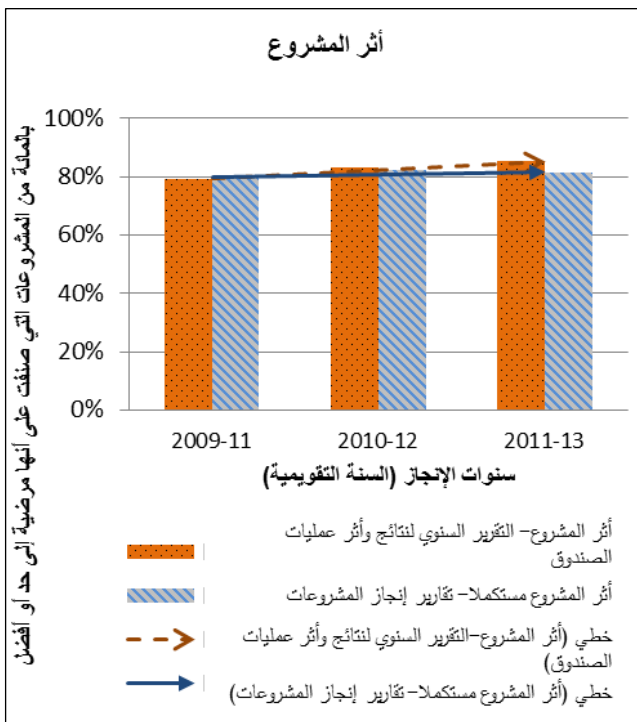
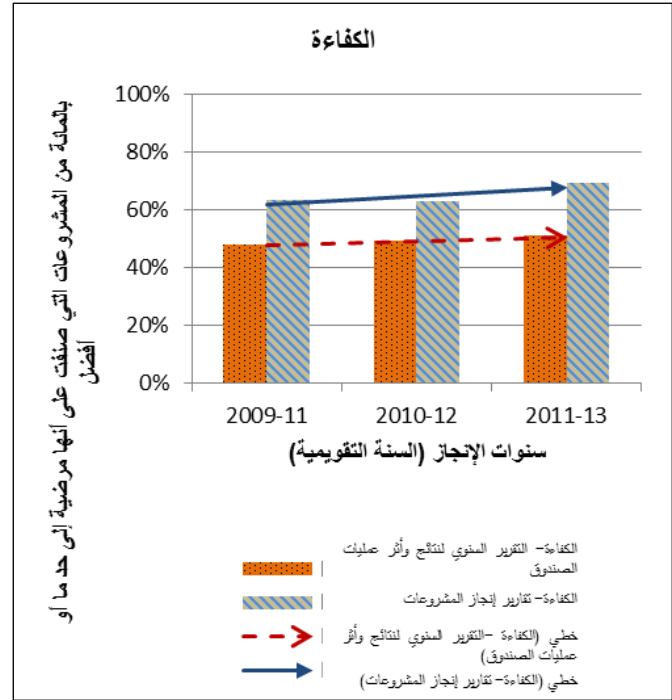
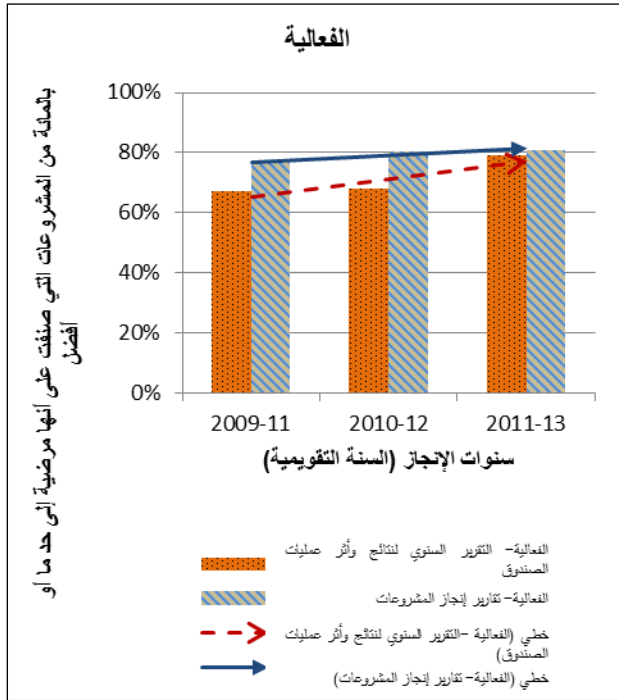
وبين البلدان متوسطة الدخل، لأن الانتماء لأي من هاتين الفئتين لا يعني بالضرورة عدم الانتماء للفئة الأخرى، وحوالي نصف البلدان الهشة التي تعاني من النزاعات هي أيضا من البلدان متوسطة الدخل.

## حاء- الاستنتاجات والتوصيات

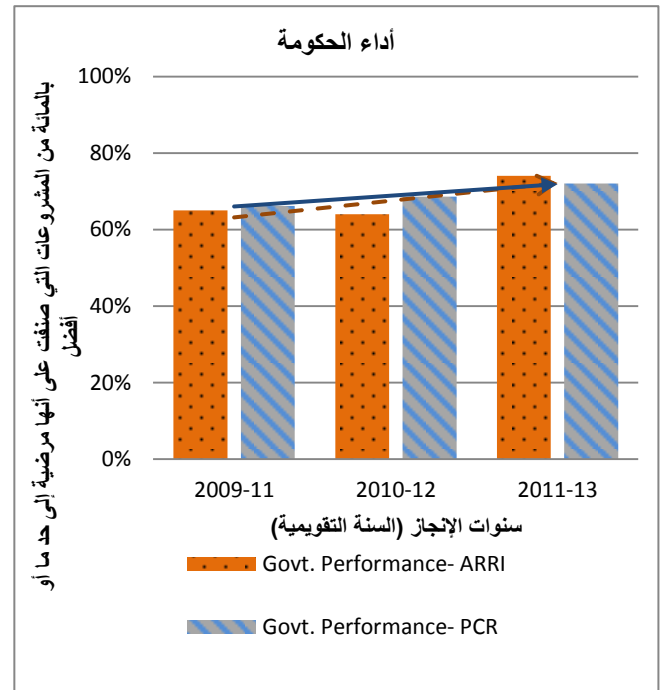
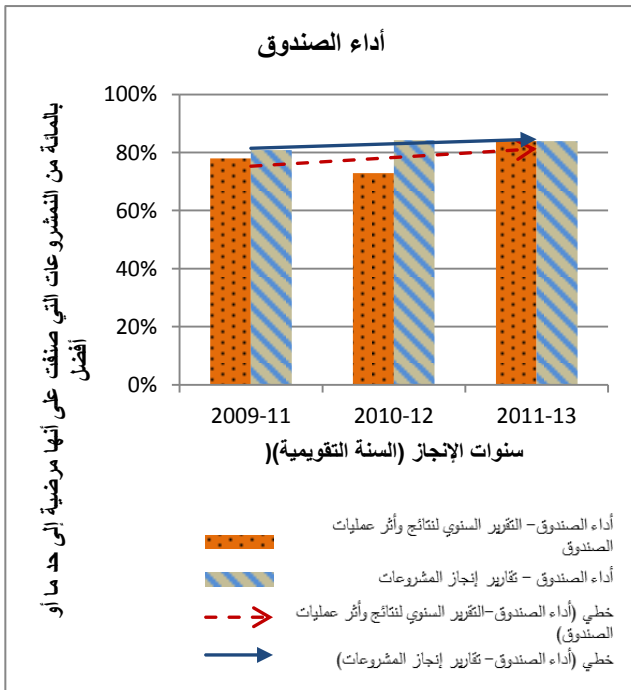
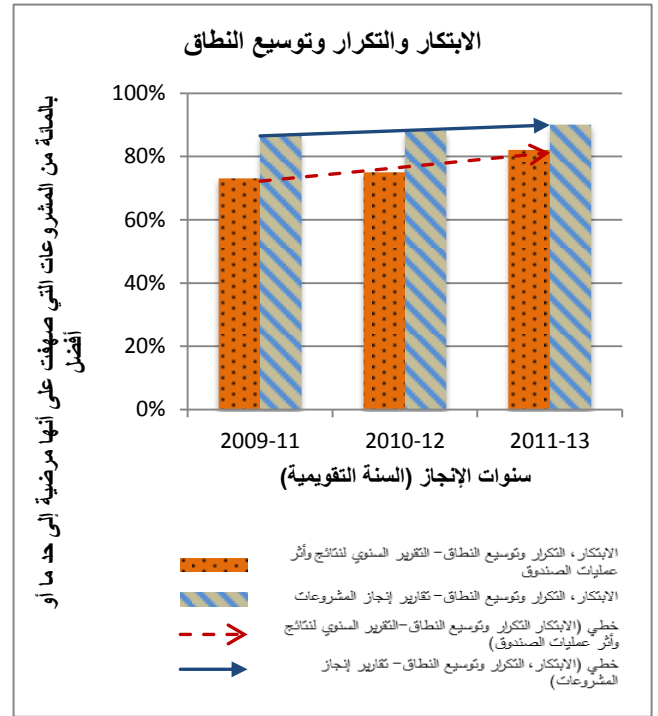
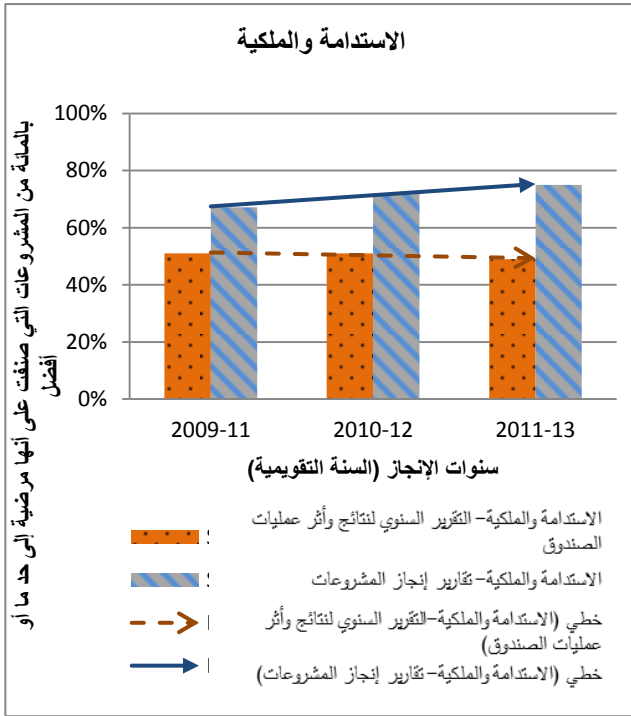
18- توافق إدارة الصندوق بصورة عريضة على الاستنتاجات التي خرج بها التقرير السنوي لنتائج وأثر عمليات الصندوق لعام 2012، وهي التحسن الواضح في أداء الصندوق كشريك، والأثر الإيجابي والمتحسن الذي يخلفه الصندوق على الفقر الريفي، والتوجه التصاعدي الواضح في الأداء منذ عام 2009-2011 في عدد من معايير الأداء، ومساهمات الصندوق المعتبرة في المساواة بين الجنسين وتمكين المرأة وكون أداء الصندوق على نفس سوية أداء البنك الدولي في عملياته الزراعية على المستوى العالمي وشبيهة بمصرف التنمية الأفريقي في عملياته في أفريقيا، وأفضل من مصرف التنمية الآسيوي في عملياته في آسيا والمحيط الهادئ. أما بالنسبة للتقدير الذاتي للإدارة، وفي حين أنه يظهر بعض الاختلافات في مستويات الأداء إلا أنه يتفق مع ما خرج به مكتب التقييم المستقل نسبيا فيما يتعلق بكفاءة المشروعات واستدامتها باعتبارهما مجالين يتسمان بضعف في الأداء. وإلى جانب الرصد والتقييم وبعض مظاهر الاستدامة، فإن هذه المجالات هي التي تعتبر بالفعل مثيرة لتحديات مستمرة. إلا أن مسوغات ما خرج به مكتب التقييم المستقل بالنسبة للحاجة إلى "تغيير جذري" (الفقرة 70 (1) أقل وضوحا.

19- توافق إدارة الصندوق بصورة عريضة على التوصيات الأربعة التي خرج بها التقرير هذا العام وهي: التقرير المؤسسي المخطط له للبلدان الهشة و/أو التي تعاني من النزاعات، اختيار موضوع التعلم لعام 2014 وهو دور الحكومة، وعلى التقييم المؤسسي المقترح بشأن إدارة المشروعات، وعلى أن يولي التقرير عن الفعالية الإنمائية للصندوق والاستعراض السنوي لأداء الحافظة الاهتمام للتحديات المستمرة التي أشار إليها تقرير هذا العام وتقارير الأعوام السابقة. وفيما يتعلق بالتقييم المؤسسي لإدارة المشروعات، تود إدارة الصندوق التأكيد على أن الوثيقة المنهجية لهذا التقييم يجب أن تعي الدور المحوري الذي تلعبه الحكومات في تقرير جودة إدارة المشروعات.

## مقارنة الأداء كما ورد في التقرير السنوي عن نتائج وأثر عمليات الصندوق وتقارير إنجاز المشروعات







تاريخ دخول وإنجاز مجموعة المشروعات التي غطتها تقارير إنجاز المشروعات في التقرير السنوي عن نتائج وأثر عمليات الصندوق 2011-2013

| التقرير السنوي<br>لنتائج وأثر<br>عمليات<br>الصندوق | 2011 | 2012 | 2013 |
|--|------|------|------|
| المشروعات  | 20   | 8    | 17   |

ألف- موافقة المجلس

| سنة الموافقة على<br>المشروع | التقرير السنوي لنتائج وأثر<br>عمليات الصندوق 2011 |     | التقرير السنوي لنتائج وأثر<br>عمليات الصندوق 2012 |     | التقرير السنوي لنتائج وأثر<br>عمليات الصندوق 2013 |     |
|-----------------------------|---|-----|---|-----|---|-----|
|                             | العدد   | %   | العدد   | %   | العدد   | %   |
| 1993                        | 1   | 5   |   | 0   | 1   | 2   |
| 1994                        |   | 0   |   | 0   | 0   | 0   |
| 1995                        |   | 0   | 1   | 13  | 1   | 2   |
| 1996                        |   | 0   |   | 0   | 0   | 0   |
| 1997                        | 1   | 5   | 1   | 13  | 5   | 11  |
| 1998                        |   | 0   |   | 0   | 1   | 2   |
| 1999                        | 2   | 10  | 1   | 13  | 3   | 7   |
| 2000                        | 3   | 15  | 1   | 13  | 6   | 13  |
| 2001                        | 3   | 15  |   | 0   | 4   | 9   |
| 2002                        | 2   | 10  | 1   | 13  | 3   | 7   |
| 2003                        | 2   | 10  |   | 0   | 3   | 7   |
| 2004                        | 2   | 10  | 1   | 13  | 6   | 13  |
| 2005                        | 3   | 15  |   | 0   | 4   | 9   |
| 2006                        | 1   | 5   | 1   | 13  | 4   | 9   |
| 2007                        |   | 0   | 1   | 13  | 3   | 7   |
| 2008                        |   | 0   |   | 0   | 1   | 2   |
| المجموع                     | 20  | 100 | 8   | 100 | 45  | 100 |

باء- إنجاز المشروع

| سنة إنجاز المشروع/أو<br>السنة المقررة لإنجاز<br>المشروع | التقرير السنوي لنتائج وأثر<br>عمليات الصندوق 2011 |     | التقرير السنوي لنتائج وأثر<br>عمليات الصندوق 2012 |     | التقرير السنوي لنتائج وأثر<br>عمليات الصندوق 2013 |     |
|---|---|-----|---|-----|---|-----|
|   | العدد   | %   | العدد   | %   | العدد   | %   |
| 2003  |   | 0   | 1   | 13  | 1   | 2   |
| 2004  |   | 0   |   | 0   | 1   | 2   |
| 2005  | 2   | 10  | 1   | 13  | 4   | 9   |
| 2006  |   | 0   |   | 0   | 1   | 2   |
| 2007  | 2   | 10  |   | 0   | 2   | 4   |
| 2008  | 1   | 5   | 1   | 13  | 3   | 7   |
| 2009  | 2   | 10  |   | 0   | 3   | 7   |
| 2010  | 1   | 5   | 1   | 13  | 2   | 4   |
| 2011  | 7   | 35  |   | 0   | 7   | 16  |
| 2012  | 2   | 10  |   | 0   | 2   | 4   |
| 2013  | 1   | 5   | 2   | 25  | 7   | 16  |
| 2014  | 2   | 10  | 1   | 13  | 8   | 18  |
| 2015  |   | 0   | 1   | 13  | 2   | 4   |
| 2016  |   | 0   |   | 0   | 2   | 4   |
| المجموع   | 20  | 100 | 8   | 100 | 45  | 100 |