
Informe del Presidente
Propuesta de préstamo
República del Senegal
Programa de Resiliencia de los Sistemas
Alimentarios

N.º de identificación del proyecto: 2000004669

Signatura: EB 2024/LOT/P.5/Rev.1

Fecha: 21 de mayo de 2024

Distribución: Pública

Original: Inglés

Para aprobación

Medida: Se invita a la Junta Ejecutiva a que apruebe la recomendación que figura en el párrafo 45.

Preguntas técnicas:

Bernard Hien

Director Regional
División de África Occidental y Central
Correo electrónico: b.hien@ifad.org

Matteo Marchisio

Jefe del Centro Regional/Director en el País
División de África Occidental y Central
Correo electrónico: m.marchisio@ifad.org

Índice

Mapa de la zona del programa	ii
Resumen de la financiación	iii
I. Contexto	1
A. Contexto nacional y justificación de la actuación del FIDA	1
B. Enseñanzas extraídas	3
II. Descripción del programa	3
A. Objetivos, zona geográfica de intervención y grupos objetivo	3
B. Componentes, efectos directos y actividades	3
C. Teoría del cambio	5
D. Amonización, sentido de apropiación y asociaciones	5
E. Costos, beneficios y financiación	6
III. Gestión de riesgos	10
A. Riesgos y medidas de mitigación	10
B. Categoría ambiental y social	10
C. Clasificación del riesgo climático	10
D. Sostenibilidad de la deuda	11
IV. Ejecución	11
A. Marco organizativo	11
B. Planificación, seguimiento y evaluación, aprendizaje, gestión de los conocimientos y comunicación	12
C. Planes para la ejecución	12
V. Instrumentos jurídicos y facultades	13
VI. Recomendación	13

Apéndices

- I. Negotiated financing agreement
- II. Logical framework
- III. Integrated programme risk matrix

Equipo encargado de la ejecución del programa

Director Regional:	Bernard Hien
Director en el País:	Matteo Marchisio
Técnico Principal:	Davy Serge Azakpame
Oficial de Finanzas:	Radu Damianov
Especialista en Clima y Medio Ambiente:	Yao Bernard Brou
Oficial Jurídica:	Aspasia Tsekeri

Mapa de la zona del programa



Las denominaciones empleadas y la forma en que aparecen presentados los datos en este mapa no suponen juicio alguno del FIDA respecto de la demarcación de las fronteras o límites que figuran en él ni acerca de las autoridades competentes.

Fuente: FIDA | 11-1-2024

Resumen de la financiación

Institución iniciadora:	Banco Mundial
Prestatario/receptor:	Ministerio de Economía, Planificación y Cooperación
Organismo de ejecución:	Ministerio de Agricultura, Soberanía Alimentaria y Ganadería Ministerio de Ganadería y Producciones Pecuarias
Costo total del programa:	USD 270,48 millones
Monto del préstamo del FIDA:	EUR 27,75 millones (equivalentes a USD 30 millones)
Condiciones del préstamo del FIDA:	EUR 9,16 millones (equivalentes a USD 9,90 millones) en condiciones muy favorables EUR 18,59 millones (equivalente a USD 20,10 millones) en condiciones combinadas
Cofinanciador:	Asociación Internacional de Fomento (AIF)
Monto de la cofinanciación:	USD 199 millones
Condiciones de la cofinanciación:	La comisión por apertura de crédito máxima corresponde al 0,5 % anual del saldo de la financiación no retirado. El cargo por servicio es el mayor de la suma de a) el 0,75 % anual más el ajuste básico correspondiente al cargo por servicio, y b) el 0,75 % anual del saldo acreedor retirado, o la comisión aplicable en caso de conversión de divisas. El tipo de interés es el mayor de la suma de a) el 1,25 % anual más el ajuste básico correspondiente al tipo de interés, y b) el 0 % anual del saldo acreedor retirado, o la comisión aplicable en caso de conversión de divisas.
Contribución del prestatario/receptor:	USD 6,6 millones
Contribución de las instituciones financieras participantes:	USD 20,9 millones
Contribución de los beneficiarios:	USD 13,9 millones
Institución cooperante:	Banco Mundial

I. Contexto

A. Contexto nacional y justificación de la actuación del FIDA

Contexto nacional

1. Después de un decenio de progreso, las economías de África Occidental se están ralentizando, lo que afecta negativamente a la reducción de la pobreza. El crecimiento económico en la subregión disminuyó del 5 % en 2021 al 3,7 % en 2022, a consecuencia de las múltiples crisis mundiales. Si bien el Senegal es una de las economías más dinámicas de África Occidental, su sólido desempeño económico en el último decenio no ha dado lugar a una reducción significativa de la pobreza. Por el contrario, la tasa de pobreza ha permanecido en niveles altos y se sitúa en torno al 37 %, dado que el crecimiento de los ingresos se concentra en los servicios urbanos, mientras que la principal fuente de ingresos de la mayoría de las personas pobres es la agricultura. La pobreza en las zonas rurales alcanza el 54 %.
2. La economía del Senegal se enfrenta a choques múltiples de diversa naturaleza, a los que se suma el aumento de los precios de la energía, los fertilizantes y los alimentos. Teniendo en cuenta que la alimentación representa cerca de la mitad de los gastos de los hogares, la inflación de los precios de los alimentos ha ralentizado la reducción de la pobreza. El país es vulnerable a las perturbaciones climáticas, como las sequías e inundaciones, que afectan a la productividad agrícola, ya de por sí crónicamente baja. La inseguridad alimentaria supone pues un desafío persistente.
3. El Senegal es una economía eminentemente agrícola que, a pesar de su potencial para sustituir las importaciones con productos locales, sigue siendo una importadora neta de alimentos. El sector sostiene al 62 % de la población rural y, entre 2000 y 2021, empleaba en promedio a más del 38 % de la fuerza de trabajo total. En los últimos decenios, la producción de alimentos no ha podido satisfacer la demanda creciente resultante del crecimiento demográfico y la urbanización. Esta situación ha llevado al país a ser más dependiente de la importación de alimentos y, por ende, más vulnerable a los choques externos como la volatilidad de los precios, las restricciones comerciales y los precios de la energía en todo el mundo. Sin embargo, muchos alimentos importados, como el maíz, la fruta y la verdura, los animales vivos y la carne, así como los productos lácteos y los huevos, podrían producirse de manera competitiva en el país o en la región. Además, la integración del comercio regional ofrece una oportunidad única para potenciar la resiliencia de los sistemas alimentarios a los choques internacionales.
4. El Programa de Resiliencia de los Sistemas Alimentarios en el Senegal es la tercera fase de una iniciativa regional del Banco Mundial, el Programa de Resiliencia de los Sistemas Alimentarios en África Occidental. El programa regional en su conjunto tiene por objeto mejorar la gestión de los riesgos para los sistemas alimentarios, aumentar la sostenibilidad y la capacidad de adaptación de la base productiva de los sistemas alimentarios y facilitar la integración del mercado alimentario en la región. Las fases 1 y 2 del programa ya están en marcha en siete países, la mayoría de ellos miembros de la Comunidad Económica de los Estados de África Occidental (CEDEAO) (Burkina Faso, Malí, Níger y Togo en la fase 1, y el Chad, Ghana y Sierra Leona en la fase 2). De conformidad con los objetivos de las fases 1 y 2, la finalidad de la fase 3 del programa, a la que pertenece el Senegal, es aumentar la preparación para la inseguridad alimentaria y mejorar la resiliencia de los sistemas alimentarios en el Senegal.

Aspectos específicos relativos a las esferas transversales prioritarias del FIDA

5. **Género y juventud.** Las mujeres son el pilar de la agricultura senegalesa, aunque persiste una profunda brecha de género, en particular en lo que respecta al acceso a los recursos productivos. A pesar de las políticas de igualdad de género, hay una

serie de factores que perpetúan la disparidad de género: i) la falta de conocimientos técnicos que permitan detectar y abordar la brecha de género; ii) políticas y programas agrícolas que no toman suficientemente en cuenta las cuestiones de género, y iii) presiones sociales que impiden que las mujeres participen en actividades generadoras de ingresos. Por estas razones, las mujeres tienen ingresos muy inferiores a los hombres y una participación más limitada en los procesos de toma de decisiones en el marco de los sistemas alimentarios. El programa abordará específicamente el acceso de las mujeres a los recursos productivos y a los ingresos, así como su participación en la toma de decisiones relativas a los recursos de la comunidad. Dada la importancia que el Senegal otorga a la juventud, se prevé que el programa también beneficiará a la gente joven.

6. **Nutrición.** El incremento de los precios de los alimentos ha empeorado la situación relativa a la malnutrición, obligando a los hogares a sustituir alimentos de buena calidad por productos sustitutivos con menor aporte nutricional. Las consideraciones nutricionales están integradas en el programa. El subcomponente 2.1, por ejemplo, tiene por objeto fortalecer los sistemas nacionales de investigación y extensión para ejecutar y divulgar ampliamente tecnologías e innovaciones optimizadas, entre ellas tecnologías que tienen en cuenta la nutrición.
7. **Cambio climático.** El Senegal es uno de los países africanos más vulnerable a las perturbaciones climáticas, como las sequías y las inundaciones. Las consideraciones climáticas están integradas en el diseño del programa. Por ejemplo, el componente 1 apoya la prevención y la gestión de las crisis alimentarias y la capacidad de adaptación nacional al cambio climático mediante la mejora de la capacidad institucional para reunir, procesar y divulgar datos e información relativos al clima. El programa apoyará las tecnologías y prácticas climáticamente inteligentes. Además, el mecanismo de donaciones de contrapartida en el que se centrará la captación de fondos del FIDA priorizará los proyectos que tengan un impacto positivo en la transición agroecológica, mediante la utilización de herramientas de evaluación agroecológica específicas.

Razones que justifican la intervención del FIDA

8. El FIDA aportará USD 30 millones al presupuesto total de la fase 3 del programa. Concretamente, financiará el subcomponente 3.2 del programa (apoyo al desarrollo de cadenas de valor estratégicas). De conformidad con el mandato del Fondo y su experiencia en el Senegal, la contribución del FIDA se centrará en fortalecer la capacidad de las organizaciones de productores, facilitando el acceso inclusivo a la financiación y las asociaciones con el sector privado (por ejemplo, a través de la focalización en los productores en pequeña escala, especialmente las mujeres y la gente joven). En términos generales, la cofinanciación del FIDA ha propiciado:
 - i) una mejor focalización y un mayor número de beneficiarios entre los agricultores en pequeña escala y las personas que pertenecen a categorías vulnerables; ii) una mayor atención a las mujeres, la gente joven y las organizaciones y cooperativas de productores, y iii) una mayor sostenibilidad del acceso a mecanismos de financiación.
9. A través de su aportación financiera y técnica al programa, el FIDA tiene la posibilidad de:
 - i) contribuir a llevar a la práctica la asociación FIDA-Banco Mundial;
 - ii) responder a la solicitud de apoyo específica formulada por el Gobierno en relación con los sistemas alimentarios y la resiliencia;
 - iii) posicionarse en el diálogo sobre sistemas alimentarios sostenibles y seguridad alimentaria en el Senegal, en colaboración con el Banco Mundial;
 - iv) conocer mejor los programas regionales, y
 - v) contribuir a dar cumplimiento al objetivo de la Duodécima Reposición de los Recursos del FIDA (FIDA12) de aprovechar la cofinanciación internacional.

B. Enseñanzas extraídas

10. Las principales enseñanzas extraídas de la experiencia del FIDA en la financiación y operaciones en el Senegal que se han incorporado al programa son las siguientes:
- i) El enfoque relativo a la cadena de valor adoptado en diversas operaciones financiadas por el FIDA en el Senegal ha puesto de manifiesto que es posible desarrollar cadenas de valor para cultivos de subsistencia. La financiación del FIDA apoyará el fortalecimiento de cadenas de valor seleccionadas de cultivos alimentarios y productos pecuarios, dado su potencial competitivo en mercados remuneradores.
 - ii) La experiencia de anteriores intervenciones financiadas por el FIDA ha demostrado que las organizaciones interprofesionales pueden ofrecer servicios a sus miembros. Por ejemplo, pueden facilitar acuerdos comerciales entre las organizaciones de agricultores y los operadores del mercado. Sobre la base de esa experiencia, una de las actividades que financiará el FIDA en el marco del programa es el fortalecimiento de la capacidad de las organizaciones interprofesionales a fin de crear un entorno propicio para promover asociaciones que beneficien a todas las partes.
 - iii) La experiencia de diversos proyectos del FIDA ha puesto de relieve que los servicios prestados a las organizaciones de agricultores y a sus miembros han mejorado su capacidad para acceder a los mercados. Tras el éxito de esas experiencias, una de las actividades que financiará el FIDA es el fortalecimiento de la capacidad de las organizaciones de productores a fin de mejorar su aptitud para acceder a los mercados.

II. Descripción del programa

A. Objetivos, zona geográfica de intervención y grupos objetivo

11. El programa regional en su conjunto tiene por objeto reforzar la gestión de los riesgos para los sistemas alimentarios, mejorar la sostenibilidad y la capacidad de adaptación de la base productiva de los sistemas alimentarios y facilitar la integración del mercado alimentario en la región. El objetivo de desarrollo es aumentar la preparación ante la inseguridad alimentaria y mejorar la resiliencia de los sistemas alimentarios en el Senegal.
12. Está previsto que el programa beneficie a 600 000 agricultores, como mínimo. Los beneficiarios directos son los productores y elaboradores en pequeña escala, los miembros de organizaciones de productores y las microempresas y pequeñas y medianas empresas agrícolas. Se prevé que en el programa participará un 40 % de mujeres, como mínimo. Se abordará específicamente el acceso de las mujeres y la gente joven a los recursos productivos y su participación en la toma de decisiones relativas a los recursos comunitarios. Entre los demás beneficiarios del programa se encuentran los ministerios y agencias gubernamentales competentes, las organizaciones de productores y los proveedores de servicios financieros.

B. Componentes, efectos directos y actividades

13. El programa tendrá los componentes siguientes: i) servicios digitales de asesoramiento para la prevención y gestión de las crisis agrícolas y alimentarias en el ámbito regional; ii) sostenibilidad y capacidad de adaptación de la base productiva de los sistemas alimentarios; iii) integración de los mercados alimentarios regionales y comercio; iv) respuesta de emergencia ante situaciones imprevistas, y v) gestión del proyecto.
- **Componente 1: Servicios digitales de asesoramiento para la prevención y gestión de las crisis agrícolas y alimentarias en el ámbito regional;** está destinado a mejorar los sistemas de apoyo a la toma de decisiones para aumentar la eficacia de la prevención y gestión de las crisis agrícolas y alimentarias, así como para fortalecer la capacidad regional de

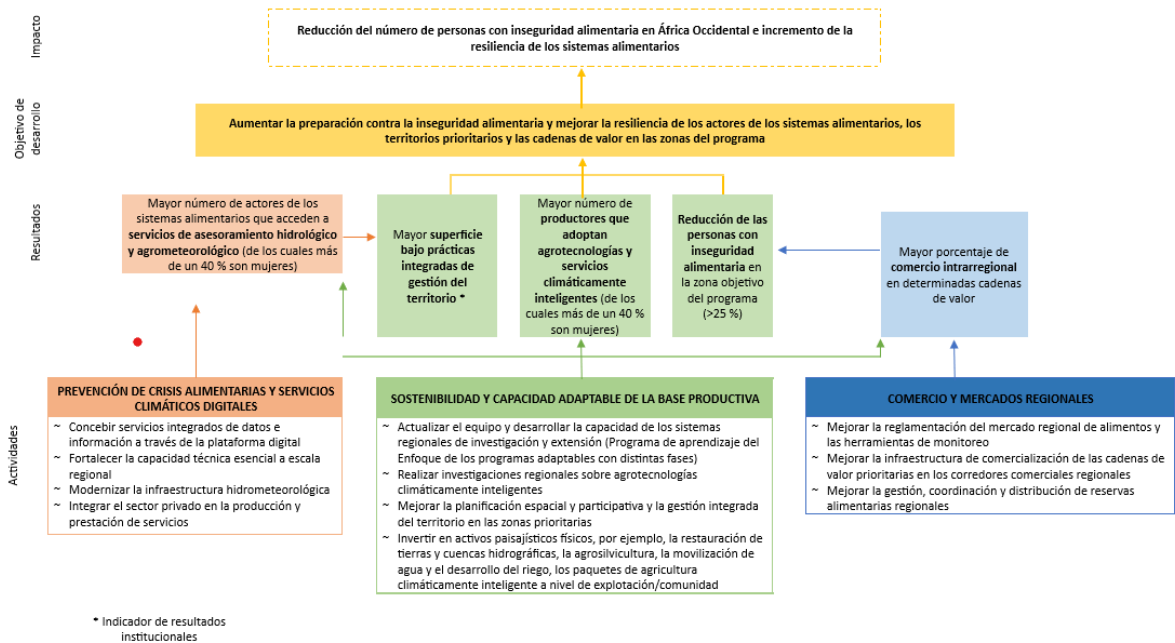
adaptación al cambio climático. Consta de dos subcomponentes: 1.1) mejora de los sistemas regionales de prevención y seguimiento de las crisis alimentarias, y 1.2) fortalecimiento de los servicios digitales de asesoramiento agrícola e hidrometeorológico.

- **Componente 2: Sostenibilidad y capacidad de adaptación de la base productiva de los sistemas alimentarios;** tiene por finalidad promover los sistemas nacionales de investigación agrícola y fortalecer el entorno de políticas relativas a la gobernanza del territorio a fin de evitar, reducir y revertir la degradación de la tierra. Consta de dos subcomponentes: 2.1) consolidación de los sistemas regionales de innovación agrícola, y 2.2) fortalecimiento de la seguridad alimentaria en la región mediante una gestión integrada del territorio.
 - **Componente 3: Integración de los mercados alimentarios regionales y comercio;** su objetivo es facilitar el comercio de bienes e insumos agrícolas dentro de los países y entre los países de África Occidental a fin de impulsar el comercio intrarregional de alimentos entre zonas con excedentes y zonas deficitarias, así como de revalorizar las cadenas de valor prioritarias. Consta de dos subcomponentes: 3.1) facilitación del comercio entre corredores clave y consolidación del sistema de reserva alimentaria, y 3.2) apoyo al desarrollo de cadenas de valor estratégicas.
 - **Componente 4: Respuesta de emergencia ante situaciones imprevistas;** se trata de un mecanismo para que los prestatarios accedan con rapidez a los fondos a fin de responder a una crisis o emergencia que obedezca a los criterios establecidos.
 - **Componente 5: Gestión del proyecto;** cubrirá todos los aspectos relacionados con la gestión del proyecto
14. El FIDA financiará específicamente el subcomponente 3.2 (apoyo al desarrollo de cadenas de valor estratégicas), cuyo objetivo es mejorar la seguridad alimentaria y nutricional en el país y la resiliencia de los agricultores en pequeña escala mediante el fortalecimiento de cadenas de valor prioritarias seleccionadas (esto es, cereales secos, horticultura, productos lácteos y carne). Concretamente, este componente tendrá por finalidad: i) reforzar la organización de los productores que reúnen los criterios del programa y su acceso a la financiación mediante donaciones de contrapartida para incentivar la adopción de prácticas y tecnologías agroecológicas y climáticamente inteligentes; ii) apoyar la competitividad agrícola y la infraestructura de acceso al mercado, y iii) fortalecer la coordinación de múltiples partes interesadas y promover un entorno propicio al sector privado. La aportación financiera del FIDA se centrará en el mecanismo de donación de contrapartida y en la asistencia técnica y el apoyo correspondientes a los miembros de la cadena de valor (organizaciones de agricultores y plataformas de múltiples partes interesadas).
15. Se aplicarán criterios específicos para seleccionar las zonas de intervención en función del potencial de producción, las circunstancias socioeconómicas y la vulnerabilidad climática. El mapa de la zona del programa proporciona una indicación preliminar de las cadenas de valor objetivo por región, con arreglo a su potencial agroecológico de desarrollo. No obstante, también podrán tomarse en consideración los subproyectos de otras regiones del país, siempre que sean compatibles con las cadenas de valor seleccionadas.

C. Teoría del cambio

16. La teoría del cambio del programa se presenta en el gráfico que figura a continuación.

Gráfico 1
Teoría del cambio



17. La teoría del cambio relativa al subcomponente 3.2 está relacionada con los dos desafíos principales a los que se enfrenta la agricultura familiar en pequeña escala en el Senegal: la identificación de iniciativas orientadas al mercado y el difícil acceso a la financiación rural. A través del subcomponente 3.2, el programa pretende eliminar estos dos obstáculos a fin de contribuir mejor a la reducción de la pobreza. La falta de excedentes para abastecer al mercado se debe a que los agricultores y sus organizaciones tienen una capacidad técnica y de gestión limitada. El primer conjunto de actividades del subcomponente 3.2 abordará este problema apoyando a los productores más vulnerables para que puedan participar en la acción colectiva y desarrollar subproyectos viables con el apoyo de sus organizaciones (cooperativas y sindicatos); también se prestará asistencia en lo que respecta a la capacidad de gestión y contabilidad de estas organizaciones. La falta de acceso a la financiación rural es consecuencia del bajo nivel de conocimientos financieros y de la escasa penetración de los servicios financieros entre los grupos rurales más vulnerables. El segundo conjunto de actividades del subcomponente 3.2 proporcionará apoyo financiero directo específico a los subproyectos seleccionados mediante un mecanismo de donación de contrapartida con fondos de las instituciones financieras y del sector público.

D. Armonización, sentido de apropiación y asociaciones

18. El programa está en consonancia con las estrategias en el país y los planes sectoriales principales del Senegal, entre ellos:

- i) El **Plan Senegal Emergente** y, en particular, la visión relativa a la transformación del sector agrícola mediante una mayor productividad de la agricultura y el desarrollo de cadenas de valor resilientes y competitivas a nivel regional, con contribuyendo así a una mayor seguridad alimentaria en el país y a la resiliencia a los choques externos.

- ii) El **Plan de Acción Prioritaria 2024-2028** y, en particular, los sectores prioritarios 1 (soberanía alimentaria), 4 (desarrollo sostenible) y 7 (infraestructuras y centros logísticos industriales y regionales).
 - iii) La **Estrategia Nacional de Soberanía Alimentaria**, una estrategia intersectorial destinada a mejorar la soberanía alimentaria del país y la resiliencia a diversos choques de aquí a 2035.
19. El programa está en consonancia con los tres objetivos estratégicos del Programa sobre Oportunidades Estratégicas Nacionales (COSOP) (2019-2024): i) aumentar de manera sostenible en cadenas de valor modernizadas la producción, la productividad y la rentabilidad de las explotaciones familiares; ii) fortalecer la capacidad profesional de las partes interesadas de las cadenas de valor, incluidas las organizaciones de agricultores y las microempresas y pequeñas empresas rurales, y iii) fortalecer las asociaciones subregionales y dentro del país encaminadas a ampliar la escala de las buenas prácticas y a aplicar políticas en favor de las personas pobres en las zonas rurales.
20. El programa contribuye directamente al cumplimiento de los Objetivos de Desarrollo Sostenible (ODS) 1 (Fin de la pobreza); 2 (Hambre cero); 5 (Igualdad de género); 8 (Trabajo decente y crecimiento económico); 12 (Producción y consumo responsables); 13 (Acción por el clima), y 17 (Alianzas para lograr los objetivos).
21. Por último, el programa está en consonancia con varios objetivos y prioridades del Marco de Cooperación de las Naciones Unidas para el Desarrollo Sostenible 2024-2028, a los que también apoya, como: i) contribuir al objetivo general de fortalecer la resiliencia y acelerar la transformación estructural de la economía al tiempo que se promueve la sostenibilidad y la inclusividad del crecimiento económico; ii) contribuir a mejorar la producción de sistemas alimentarios, estimulando el emprendimiento y favoreciendo el empleo de la población, con el foco puesto en los grupos más vulnerables; iii) contribuir a la integración de las consideraciones ambientales y climáticas, incluida la gestión del riesgo de desastres, y iv) contribuir al desarrollo de cadenas de valor agroalimentarias sostenibles e inclusivas.

E. Costos, beneficios y financiación

Costos del programa

22. El costo total del programa asciende a USD 270,4 millones.

Cuadro 1

Costos del programa desglosados por componente y subcomponente y entidad financiadora
(en miles de dólares de los Estados Unidos)

Componente/subcomponente	Préstamo del FIDA		AIF		Instituciones financieras		Beneficiarios			Prestatario/receptor			Total	
	Monto	%	Monto	%	Monto	%	En efectivo	En especie	%	En efectivo	En especie	%	Monto	%
1. Servicios digitales de asesoramiento para la prevención y gestión de las crisis agrícolas y alimentarias en el ámbito regional														
1.1. Mejora de los sistemas regionales de prevención y seguimiento de las crisis alimentarias	-	-	4 553	100,0	-	-	-	-	-	-	-	-	4 553	1,7
1.2. Fortalecimiento de los servicios digitales de asesoramiento agrícola e hidrometeorológico	-	-	3 452	100,0	-	-	-	-	-	-	-	-	3 452	1,3
Subtotal	-	-	8 005	100,0	-	-	-	-	-	-	-	-	8 005	3,0
2. Sostenibilidad y capacidad de adaptación de la base productiva de los sistemas alimentarios														
2.1. Consolidación de los sistemas regionales de innovación agrícola	-	-	48 265	93,9	-	-	-	-	-	-	3 156	6,1	51 420	19,0
2.2. Fortalecimiento de la seguridad alimentaria en la región mediante una gestión integrada del territorio	-	-	48 425	97,6	723	1,5	-	464	0,9	-	-	-	49 612	18,3
Subtotal	-	-	96 690	95,7	723	0,7	-	464	0,5	-	3 156	3,1	101 032	37,4
3. Integración de los mercados alimentarios regionales y comercio														
3.1. Facilitación del comercio entre corredores clave y consolidación del sistema de reserva alimentaria	-	-	3 104	100,0	-	-	-	-	-	-	-	-	3 104	1,1
3.2. Apoyo al desarrollo de cadenas de valor estratégicas	28 000	20,5	75 012	54,9	20 161	14,7	-	13 529	9,9	-	-	-	136 703	50,5
Subtotal	28 000	20,0	78 116	55,9	20 161	14,4	-	13 529	9,7	-	-	-	139 807	51,7
4. Respuesta de emergencia ante situaciones imprevistas	-	-	-	-	-	-	-	-	-	-	-	-	-	-
5. Gestión del proyecto	2 000	9,2	16 189	74,8	-	-	-	-	-	-	3 449	15,9	21 638	8,0
Total	30 000	11,1	199 000	73,6	20 884	7,7	-	13 993	5,2	-	6 604	2,4	270 482	100,0

Cuadro 2

Costos del programa, desglosados por categoría de gasto y entidad financiadora
(en miles de dólares de los Estados Unidos)

Categoría de gasto	Préstamo del FIDA		AIF		Instituciones financieras		Beneficiarios			Prestatario/receptor			Total	
	Monto	%	Monto	%	Monto	%	En efectivo	En especie	%	En efectivo	En especie	%	Monto	%
Costos de inversión														
1. Obras	-	-	42 173	100,0	-	-	-	-	-	-	-	-	42 173	15,6
2. Bienes y servicios														
A. Vehículos y equipo	-	-	19 676	100,0	-	-	-	-	-	-	-	-	19 676	7,3
B. Otros bienes y servicios	2 220	9,7	20 637	90,3	-	-	-	-	-	-	-	-	22 857	8,5
Subtotal	2 220	5,2	40 314	94,8	-	-	-	-	-	-	-	-	42 534	15,7
3. Capacitación y talleres	-	-	13 038	100,0	-	-	-	-	-	-	-	-	13 038	4,8
4. Consultorías/asistencia técnica														
A. Asistencia técnica nacional	6 910	19,0	29 410	81,0	-	-	-	-	-	-	-	-	36 320	13,4
B. Asistencia técnica internacional	-	-	57	100,0	-	-	-	-	-	-	-	-	57	-
Subtotal	6 910	19,0	29 466	81,0	-	-	-	-	-	-	-	-	36 377	13,4
5. Donaciones y subvenciones	19 932	16,5	63 043	52,1	20 884	17,3	-	13 993	11,6	-	3 156	2,6	121 008	44,7
6. Respuesta de emergencia	-	-	-	-	-	-	-	-	-	-	-	-	-	-
Total de costos de inversión	29 062	11,4	188 035	73,7	20 844	8,2	-	13 993	5,5	-	3 156	1,2	255 130	94,3
Gastos recurrentes														
1. Sueldos y prestaciones	938	8,0	8 499	72,5	-	-	-	-	-	-	2 282	19,5	11 718	4,3
2. Costos de funcionamiento	-	-	2 467	67,9	-	-	-	-	-	-	1 167	32,1	3 633	1,3
Total de gastos recurrentes	938	6,1	10 965	71,4	-	-	-	-	-	-	3 449	22,5	15 352	5,7
Total	30 000	11,1	199 000	73,6	20 844	7,7	-	13 933	5,2	-	6 604	2,4	270 482	100,0

Cuadro 3

Costos del programa, desglosados por componente y año del programa
(en miles de dólares de los Estados Unidos)

Componente/subcomponente	Primer año		Segundo año		Tercer año		Cuarto año		Quinto año		Sexto año		Total
	Monto	%	Monto	%	Monto	%	Monto	%	Monto	%	Monto	%	Monto
1. Servicios digitales de asesoramiento para la prevención y gestión de las crisis agrícolas y alimentarias en el ámbito regional	2 814	35,2	2 215	27,7	1 081	13,5	758	9,5	593	7,4	543	6,8	8 005
2. Sostenibilidad y capacidad de adaptación de la base productiva de los sistemas alimentarios	13 020	12,9	35 841	35,5	22 408	22,2	16 003	15,8	10 246	10,1	3 514	3,5	101 032
3. Integración de los mercados alimentarios regionales y comercio	10 400	7,4	37 293	26,7	34 270	24,5	28 526	20,4	27 897	20,0	1 420	1,0	139 807
4. Respuesta de emergencia ante situaciones imprevistas	-	-	-	-	-	-	-	-	-	-	-	-	-
5. Gestión del proyecto	4 598	21,2	3 123	14,4	3 369	15,6	3 386	15,6	3 446	15,9	3 715	17,2	21 638
Total	30 833	11,4	78 472	29,0	61 129	22,6	48 673	18,0	42 183	15,6	9 192	3,4	270 482

Estrategia y plan de financiación y cofinanciación

23. Del costo total del programa, fijado en USD 270,4 millones, el FIDA financiará EUR 27,75 millones (equivalentes a USD 30 millones), el Banco Mundial, USD 199 millones, el prestatario, USD 6,6 millones, las instituciones financieras participantes, USD 20,9 millones y los beneficiarios, USD 13,9 millones¹. El préstamo del FIDA tiene un coeficiente de cofinanciación de 1:9, aproximadamente.

Desembolsos

24. Se abrirán dos cuentas designadas, una para el préstamo de la AIF y otra para el préstamo de FIDA, para cada unidad de ejecución del programa, en un banco comercial de buena reputación; la Dirección de Programación del Gasto Público del Ministerio de Finanzas y Presupuesto, que es la entidad responsable de los pagos, se encargará de gestionar las cuentas. En el caso de la financiación del FIDA, las unidades de ejecución del programa presentarán al Banco Mundial y al FIDA las solicitudes de retiro de fondos y las copias de los documentos justificativos. El Banco Mundial, que tendrá la responsabilidad fiduciaria del programa, revisará todas las solicitudes de retiro de fondos e indicará al FIDA que proceda a realizar los pagos necesarios. Se aplicarán todos los métodos de desembolso compatibles con las Directrices del Banco Mundial sobre Desembolsos para Proyectos. Los anticipos se documentarán sobre la base de las transacciones (declaraciones de gastos).

Resumen de los beneficios y análisis económico

25. Se prevé que el programa arroje tres beneficios cuantificables principales: mayores ingresos agrícolas; mayor resiliencia al cambio climático, y una integración de la agricultura regional más amplia y efectiva entre los países miembros de la CEDEAO. El análisis económico y financiero confirma la justificación económica del programa, ya que establece un valor actual neto estimado de los beneficios adicionales netos (aplicando una tasa de descuento social del 6 %) de USD 209,9 millones y una tasa interna de rendimiento económico del 22,8 % (en un período de 20 años). Estos resultados demuestran solidez con respecto a las diversas hipótesis de sensibilidad (por ejemplo, retraso en la ejecución y reducción de los beneficios).

¹ Las cifras relativas a los fondos aportados por los cofinanciadores (el Banco Mundial, el prestatario, las instituciones financieras participantes y los beneficiarios) difieren ligeramente de las cifras presentadas en el documento de evaluación del proyecto del Banco Mundial (Informe n.º PAD5375). Estas cifras actualizadas reflejan los cálculos del costo del programa realizados por el FIDA una vez aprobado el programa por la institución asociada, y se han acordado con las contrapartes del programa.

Estrategia de salida y sostenibilidad

26. El programa se llevará a cabo en colaboración con el actual ecosistema institucional relativo a la resiliencia de los sistemas alimentarios, que se compone de múltiples organismos y sistemas, y apoyará el desarrollo y fortalecimiento de los sistemas nacionales, como los sistemas de información digital, los servicios climáticos, la infraestructura nacional de investigación agrícola, la modernización de los servicios de extensión y asesoramiento y los servicios financieros, entre otros. Las iniciativas para fortalecer la capacidad institucional de las organizaciones profesionales de agricultores y ganaderos y otros agentes de la cadena de valor contribuirán a promover la sostenibilidad del programa.

III. Gestión de riesgos

A. Riesgos y medidas de mitigación

27. Con arreglo a la política del FIDA en materia de diseño de proyectos, la institución iniciadora del programa, en este caso, el Banco Mundial, es quien determina el riesgo de los proyectos de tipo C. Los riesgos macroeconómicos y los riesgos relacionados con el diseño técnico, la capacidad institucional de ejecución, las partes interesadas y otros riesgos (como la reforma agraria) se califican como considerables. El riesgo político y de gobernanza se considera alto. Los riesgos relacionados con las políticas y estrategias sectoriales se consideran moderados. Los riesgos fiduciarios inherentes (esto es, adquisiciones y contrataciones y gestión financiera) se clasifican como considerables. Sin embargo, si se aplican medidas de mitigación adecuadas, el riesgo residual se considera moderado. El riesgo residual general del programa se califica como considerable.

Cuadro 4

Calificación general de los riesgos

<i>Esferas de riesgo</i>	<i>Calificación del riesgo inherente</i>	<i>Calificación del riesgo residual</i>
Contexto nacional	Considerable	Considerable
Políticas y estrategias sectoriales	Moderado	Bajo
Medio ambiente y clima	Considerable	Moderado
Alcance del programa	Considerable	Bajo
Capacidad institucional de ejecución y sostenibilidad	Moderado	Moderado
Gestión financiera	Considerable	Moderado
Adquisiciones y contrataciones en el marco del programa	Considerable	Moderado
Impacto ambiental, social y climático	Moderado	Moderado
Partes interesadas	Considerable	Considerable
Riesgo general	Considerable	Moderado

B. Categoría ambiental y social

28. El riesgo ambiental del programa se califica como considerable debido a su amplia zona de impacto, las obras civiles, el desarrollo y la rehabilitación de la infraestructura de riego, el uso potencial de productos químicos (pesticidas y fertilizantes) y la capacidad limitada del prestatario para abordar el impacto ambiental y la gestión de los riesgos. El riesgo social también se califica como considerable debido al riesgo de que estallen conflictos sociales y a la escasa participación de las partes interesadas en el diseño y ejecución de la infraestructura y el marco de gestión del territorio. Se han establecido medidas de mitigación, que se han incluido en el marco ambiental y social.

C. Clasificación del riesgo climático

29. El Senegal es uno de los países africanos más vulnerable a las perturbaciones climáticas, como las sequías y las inundaciones. El programa presenta un riesgo importante derivado de los peligros relacionados con el clima (alto riesgo de inundaciones, calor extremo y sequía). Sin embargo, estos riesgos se han reducido

a un nivel aceptable. En general, el programa reducirá adecuadamente los riesgos climáticos derivados de los efectos directos del programa. Las consideraciones de diseño relativas a la resiliencia y la adaptación al clima limitarán la exposición a un nivel de riesgo residual aceptable.

D. Sostenibilidad de la deuda

30. Según el análisis de la sostenibilidad de la deuda que llevaron a cabo conjuntamente el Banco Mundial y el Fondo Monetario Internacional en junio de 2023, se considera que el riesgo de sobreendeudamiento externo y total del Senegal es moderado, con un margen limitado para absorber perturbaciones. La clave de la continuidad de la sostenibilidad de la deuda es la adopción de una estrategia de endeudamiento prudente, que priorice la toma de préstamos externos en condiciones favorables y la financiación regional y nacional para cubrir las necesidades de financiación del programa, combinada con un esfuerzo continuo por mejorar la gestión de la deuda y contener los riesgos fiscales.

IV. Ejecución

A. Marco organizativo

Gestión y coordinación del programa

31. Se creará unidad de ejecución del programa para gestionar las actividades correspondientes al Ministerio de Agricultura, Soberanía Alimentaria y Ganadería. La unidad de ejecución del programa estará dirigida por un coordinador y contará con equipos técnicos, de salvaguardia y de adquisiciones y contrataciones y un equipo de gestión financiera. Las unidades de ejecución del programa se encargarán de la adecuada planificación, supervisión y ejecución del plan de trabajo y presupuesto anuales del programa, así como del seguimiento y evaluación, de conformidad con las normas fiduciarias, ambientales y sociales. La ejecución de las actividades seleccionadas se delegará en otros organismos gubernamentales, empresas privadas, organizaciones profesionales u ONG, con arreglo a convenios de asociación o arreglos contractuales. La supervisión y orientación del programa correrán a cargo de un comité directivo nacional conjunto.

Gestión financiera, adquisiciones y contrataciones, y gobernanza

32. La responsabilidad de la gestión financiera general del programa se atribuirá a la unidad de ejecución del programa. En el marco de la preparación del programa, se llevó a cabo una evaluación para determinar si el Ministerio de Agricultura, Soberanía Alimentaria y Ganadería ha tomado disposiciones adecuadas en materia de gestión financiera a fin de asegurar que: i) los fondos del programa se utilicen de manera eficiente y económica para la finalidad prevista; ii) los informes financieros del programa sean precisos y fiables y se elaboren dentro del plazo previsto; iii) se salvaguarden los activos del programa, y iv) el programa esté sujeto a un proceso de auditoría satisfactorio.
33. Las adquisiciones y contrataciones del programa se efectuarán de conformidad con las Regulaciones de Adquisiciones para Prestatarios en Proyectos de Inversión del Banco Mundial. El FIDA y el Banco Mundial suscribieron un acuerdo marco en materia de adquisiciones y contrataciones, en virtud del cual acordaron la confianza mutua en sus respectivos marcos de adquisiciones y contrataciones y establecieron los mecanismos de cooperación entre los cofinanciadores. El acuerdo delega las tareas relativas a las adquisiciones y contrataciones en la parte designada como cofinanciador principal, y garantiza que se respetarán los requisitos fiduciarios de ambas partes en los proyectos cofinanciados. El financiador principal re alizará las actividades diarias de adquisición y contratación en nombre de todos los financiadores.

Participación y observaciones del grupo objetivo y resolución de reclamaciones

34. Las unidades de ejecución del programa han preparado y divulgado un plan de participación de las partes interesadas.

Resolución de reclamaciones

35. Las comunidades y las personas que se consideren perjudicadas por las actividades del programa pueden presentar sus quejas a través del mecanismo de resolución de reclamaciones del programa o del Servicio de Atención a Reclamaciones del Banco Mundial (GRS). El GRS se encarga de que todos los reclamos recibidos se atiendan con prontitud para resolver las preocupaciones relacionadas con los proyectos. Las comunidades o personas afectadas por el programa pueden presentar su queja ante el Mecanismo de Rendición de Cuentas independiente del Banco Mundial.

B. Planificación, seguimiento y evaluación, aprendizaje, gestión de los conocimientos y comunicación

36. Las unidades de ejecución del programa son responsables de dar seguimiento interno a los indicadores de efectos directos y productos del programa, según se define en el marco de resultados. En consonancia con los objetivos en materia de conocimientos y aprendizaje, se espera que el programa contribuya a mejorar la colaboración, el intercambio de conocimientos y la fertilización cruzada de mejores prácticas entre las instituciones nacionales competentes del Senegal y otros países de la región. A tal efecto, se financiará o facilitará la realización de estudios y análisis sobre cuestiones de importancia para el programa, la celebración de reuniones, cursos y talleres, y la organización y participación en eventos regionales de intercambio de conocimientos y experiencias, entre otras actividades.

Innovación y ampliación de escala

37. La participación del FIDA en el diseño y la ejecución del programa le brinda la oportunidad de extraer enseñanzas que podrían redundar en beneficio de la próxima intervención en tramitación, el Programa de Apoyo a la Soberanía Alimentaria.

C. Planes para la ejecución

Preparación para la ejecución y planes para la puesta en marcha

38. El Directorio Ejecutivo del Banco Mundial aprobó el préstamo de la AIF para este programa el 18 de enero de 2024. El Banco Mundial ha elaborado planes de preparación para facilitar una rápida puesta en marcha de las actividades del programa.

Supervisión, examen de mitad de período y planes de finalización

39. El Banco Mundial será designado institución cooperante, y en esa calidad asumirá la responsabilidad de administrar y supervisar la parte técnica, las adquisiciones y contrataciones, la gestión financiera, los desembolsos y los aspectos ambientales y sociales del programa. El FIDA participará en las misiones de supervisión para dar seguimiento a las cuestiones prioritarias para el Fondo (por ejemplo, la focalización y los temas transversales) y asegurarse de que estas se tomen debidamente en consideración, así como para extraer enseñanzas y generar conocimientos que puedan alimentar los programas del FIDA en el Senegal y en otros países.
40. De conformidad con la Política del FIDA de Supervisión y Apoyo a la Ejecución, cada año se enviará al menos una misión de supervisión para evaluar el progreso en la ejecución y los resultados del programa, y resolver cualquier dificultad que pudiera afectar a su ejecución. Está previsto organizar un examen de mitad de período a comienzos del tercer año de ejecución. Cuando el programa esté a punto de concluir, el Gobierno procederá a un examen final que se efectuará con arreglo a las directrices emitidas por el FIDA y el Banco Mundial y que revisarán las tres partes.

V. Instrumentos jurídicos y facultades

41. Un convenio de financiación entre la República del Senegal y el FIDA constituye el instrumento jurídico para la concesión de la financiación propuesta al prestatario/receptor. Se adjunta una copia del convenio de financiación negociado como apéndice I.
42. El Banco Mundial y el FIDA firmarán una carta de nombramiento en la que se detallan las responsabilidades, acuerdos y obligaciones de ambas partes con respecto a la supervisión del programa, incluida la obligación financiera del FIDA ante la institución cooperante en relación con la administración y supervisión del programa.
43. La República del Senegal está facultada por su legislación para recibir financiación del FIDA.
44. Me consta que la financiación propuesta se ajusta a lo dispuesto en el Convenio Constitutivo del FIDA y en las Políticas y Criterios en materia de Financiación del Fondo.

VI. Recomendación

45. Recomiendo a la Junta Ejecutiva que apruebe la financiación propuesta con arreglo a lo dispuesto en la resolución siguiente:

RESUELVE: que el Fondo conceda un préstamo en condiciones combinadas a la República del Senegal por un monto de dieciocho millones quinientos noventa mil euros (EUR 18 590 000), conforme a unos términos y condiciones que se ajusten sustancialmente a los presentados en este informe.

RESUELVE ADEMÁS: que el Fondo conceda un préstamo en condiciones muy favorables a la República del Senegal por un monto de nueve millones ciento sesenta mil euros (EUR 9 160 000), conforme a unos términos y condiciones que se ajusten sustancialmente a los presentados en este informe.

Álvaro Lario
Presidente

Accord de financement négocié

Programme pour la résilience du système alimentaire (FSRP)

(Négociations conclues le 08 mai 2024)

Prêt No.: _____

Prêt No.: _____

Nom du Projet: Programme pour la résilience du système alimentaire (« FSRP » ou le « Projet »)

La République du Sénégal (l'« Emprunteur »)

Et

Le Fonds international de développement agricole (le « Fonds » ou le « FIDA »)

(désignés individuellement par une « Partie » et collectivement par les « Parties »)

ATTENDU QUE:

A. Le 13 juillet 2023, l'Emprunteur a officiellement demandé au FIDA de financer le Projet;

B. Ainsi, l'Emprunteur a sollicité du Fonds deux prêts pour le financement du Projet décrit à l'Annexe 1 du présent accord de financement;

C. Le Projet sera cofinancé par la Banque Mondiale (la « BM »). Le 18 janvier 2024, le Conseil d'administration de la BM (le « CE de la BM ») a approuvé un crédit de EUR 187,600,000 pour le financement du Projet. L'accord de financement de la BM pour le Projet est entré en vigueur le _____ et sera clôturé le 29 mars 2030; et

D. L'Emprunteur s'est engagé à fournir un soutien supplémentaire, financier ou en nature, qui pourrait être nécessaire au Projet.

Considérant que le Fonds a accepté de financer le Projet;

Par conséquent, les Parties conviennent de ce qui suit:

Section A

1. Le présent accord de financement (l'« Accord ») comprend l'ensemble des documents suivants: le présent document, la description du projet et les dispositions relatives à l'exécution (Annexe 1), le tableau d'affectation des fonds (Annexe 2) et les clauses particulières (Annexe 3).

2. Les Conditions Générales applicables au financement du développement agricole en date du 29 avril 2009, telles que modifiées en décembre 2022 et toutes éventuelles modifications postérieures (les « Conditions Générales ») sont annexées au présent document, et l'ensemble des dispositions qu'elles contiennent s'appliquent au présent Accord à l'exception des dispositions indiquées à la section E, paragraphe 4 ci-dessous.

Aux fins du présent Accord, les termes dont la définition figure dans les Conditions Générales ont la signification qui y est indiquée.

3. Le Fonds accorde à l'Emprunteur deux prêts (ensemble le « Financement »), que l'Emprunteur utilise aux fins de l'exécution du Projet, conformément aux modalités et conditions énoncées dans le présent Accord.

Section B

1. A. Le montant du prêt a (le « Prêt A ») est de neuf millions cent soixante mille EUR (EUR 9 160 000).

B. Le montant du prêt b (le « Prêt B ») est de dix-huit millions cinq cent quatre-vingt-dix mille EUR (EUR 18 590 000).

2. Le Prêt A est accordé à des conditions particulièrement favorables et ne porte aucun intérêt, mais porte une commission de service déterminée par le FIDA à la date d'approbation du Prêt par le Conseil d'administration du Fonds et sera payable semestriellement au titre du service du Prêt. L'emprunt aura une échéance de quarante (40) ans, y compris un différé d'amortissement de dix (10) ans à compter de la date d'approbation de l'emprunt par le Conseil d'administration du Fonds. Le principal de l'emprunt sera remboursé à raison de quatre virgule cinq pour cent (4.5%) du principal total par an pour les années onze (11) à trente (30) et un pour cent (1%) du principal total par an pour les années trente-et-un (31) à quarante (40).

3. Le Prêt B est accordé à des conditions mixtes et sera soumis à des intérêts sur le montant principal restant dû et à des frais de service tels que déterminés par le Fonds à la date d'approbation du prêt par le Conseil d'administration du Fonds. Le taux d'intérêt et les frais de service déterminés seront fixés pour la durée de vie du prêt et payables semestriellement dans la monnaie de paiement des services du prêt, et auront une durée de vingt-cinq (25) ans, y compris un délai de grâce de cinq (5) ans à compter de la date d'approbation du prêt par le Conseil d'administration du Fonds. Le principal du prêt accordé selon les conditions mixtes sera remboursé en tranches égales.

4. La monnaie de paiement au titre du service du prêt est EUR.

5. L'exercice financier débute le 01 janvier.

6. Le remboursement du (principal) et le paiement de la commission de service du prêt sont exigibles le 15 avril et le 15 octobre.

7. Il y aura deux comptes désignés (les « Comptes Désignés ») en XOF, pour l'utilisation exclusive du Projet ouverts dans une banque commerciale réputée au Sénégal. L'Emprunteur doit informer le Fonds des fonctionnaires autorisés à exploiter les comptes désignés.

8. Il y aura deux comptes d'opération en XOF au profit du projet dans une banque commerciale réputée au Sénégal.

9. L'Emprunteur fournira des fonds de contrepartie aux fins du Projet d'un montant de 6 604 000 USD, sous forme de salaires, de coûts de fonctionnement, et dons et subventions pour le Projet.

Section C

1. L'agent principal du Projet est le Ministère en charge de l'agriculture, de la souveraineté alimentaire et de l'élevage (le "MASAE") en tant que tutelle technique.
2. Un examen à mi-parcours sera effectué conformément aux dispositions des alinéas 8.03 b) et c) des Conditions Générales en coordination avec la Banque Mondiale. Toutefois, les parties peuvent convenir d'une date différente pour l'examen à mi-parcours de la mise en œuvre du Projet.
3. La date d'achèvement du Projet est fixée le 29 mars 2030 et la date de clôture du Financement sera 6 mois plus tard, ou toute autre date désignée par le Fonds par notification à l'Emprunteur.
4. L'acquisition de biens, travaux et services financés par le Financement est effectuée conformément aux dispositions de la réglementation de l'Emprunteur en matière de passation des marchés, dans la mesure où elles sont conformes aux directives pour la passation des marchés relatifs aux projets du FIDA.

Section D

1. Le Financement sera administré par la Banque Mondiale et le Projet sera supervisé par la Banque Mondiale (la "BM"), en tant qu'institution coopérante, au sens de l'Article III des Conditions générales, en vertu d'un accord qui sera conclu entre le FIDA et la BM.

Section E

1. Les éléments suivants sont désignés comme des motifs supplémentaires de suspension du présent Accord:
 - a) Le manuel de mise en œuvre, et le manuel de mise en œuvre des financements à coûts partagés du Projet, et/ou l'une de ses dispositions a fait l'objet d'une renonciation, d'une suspension, d'une résiliation, d'une modification ou d'un amendement sans l'accord préalable du Fonds, et le Fonds, après consultation avec l'Emprunteur a déterminé qu'il a eu, ou est susceptible d'avoir, un effet préjudiciable important sur le Projet.
 - b) Dans le cas où l'Emprunteur n'a pas demandé de décaissement du Financement pendant une période d'au moins 12 mois consécutifs sans justification valable.
 - c) L'accord entre le FIDA et la BM, tel que défini à l'Article III des CGs et à la section D.1 n'est pas entré pleinement en vigueur dans les 180 jours suivant la date du présent Accord.
 - d) Le droit de l'Emprunteur de retirer le montant du financement par la BM a été suspendu, annulé ou résilié, en tout ou en partie, ou le financement de la BM est devenu exigible et payable avant l'échéance convenue de celui-ci; ou tout événement est survenu qui, avec le passage du temps, pourrait entraîner l'une ou l'autre de ces situations.
2. Les éléments suivants constituent des conditions additionnelles préalables aux décaissements:
 - a) La non-objection du FIDA à l'égard du manuel de mise en œuvre du Projet et le manuel de mise en œuvre des financements à coût partagé du Projet.
 - b) L'ouverture des Comptes Désignés, comme détaillé dans la section B ci-dessus.
 - c) Le personnel clé du Projet a été nommé conformément à la section 7 Annexe 3 du présent Accord.

- d) L'accord entre le FIDA et la BM, tel que défini à l'Article III des CGs et à la section D. 1 doit être entré pleinement en vigueur dans les 180 jours suivant la date du présent Accord, et les fonds de remplacement sont mis à la disposition de l'Emprunteur selon des modalités acceptables pour le Fonds; et
 - e) Le droit de l'Emprunteur de retirer le montant du financement de la BM n'a pas été suspendu, annulé ou résilié, en tout ou en partie, ou le financement de la BM est devenu exigible et payable avant l'échéance convenue de celui-ci; ou aucun événement n'est survenu qui, moyennant un préavis ou avec le passage du temps pourrait entraîner l'une ou l'autre de ces situations.
3. L'article suivants des Conditions Générales est modifié comme suit:
- a) Article IX, Section 9.03 (Vérification des comptes); les comptes du Projet, les états financiers et les états des dépenses sont vérifiés par des vérificateurs indépendants agréés par le Fonds et la BM, conformément aux normes d'audit reconnues par la BM.
4. Toutes les communications ayant trait au présent accord doivent être adressées aux représentants dont le titre et l'adresse figurent ci-dessous:

Pour l'Emprunteur:

Ministre de l'Economie, du Plan et de la Coopération
Ministère de l'Economie, du Plan et de la Coopération
de la République du Sénégal
Ex école des Douanes Avenue Carde,
Rue René Ndiaye – Dakar, Sénégal

Pour le Fonds:

Le Président
Fonds international de développement agricole
Via Paolo di Dono 44
00142 Rome, Italie

Copie à : Directeur Pays

Le cas échéant, les Parties acceptent la validité de toute signature électronique qualifiée utilisée pour la signature du présent Accord et reconnaissent cette dernière comme équivalente à une signature manuscrite.

Le présent Accord, [en date du _____], a été établi en langue française en deux (2) exemplaires originaux, un (1) pour le Fonds et un (1) pour l'Emprunteur.

RÉPUBLIQUE DU SÉNÉGAL

Abdourahmane SARR
Ministre de l'Économie, du Plan et de la Coopération
de la République du Sénégal

Date: _____

FONDS INTERNATIONAL DE
DÉVELOPPEMENT AGRICOLE

"[Nom du Représentant autorisé]"
"[Titre du Représentant autorisé]"

Date: _____

Annexe 1

Description du Projet et dispositions relatives à l'exécution

I. Description du Projet

1. *Population cible.* Les bénéficiaires directs comprennent les petits producteurs et transformateurs, les membres des organisations de producteurs et les micro-, petites- et moyennes-entreprises agricoles. L'Emprunteur sélectionnera les bénéficiaires et fournira des subventions de contrepartie en montants et à des fins, le tout conformément aux procédures et aux critères définis dans le manuel de mise en œuvre des financements à coûts partagés du Projet .

2. *Zone d'intervention du Projet.* Le Projet pourra intervenir sur tout le territoire national, principalement dans le bassin arachidier élargi, la région des Niayes et la région sud du Sénégal. Les zones spécifiques d'intervention seront sélectionnées selon des critères spécifiques basés sur le potentiel de production et des considérations socio-économiques et de vulnérabilité climatique. L'Emprunteur doit assurer que les zones d'intervention dans lesquels les activités doivent être mises en œuvre dans le cadre du projet soient choisis et approuvés conformément aux critères et procédures et aux conditions de financement énoncés dans le manuel de mise en œuvre de projet.

3. *Finalité.* La finalité du Projet est de renforcer la gestion des risques des systèmes alimentaires, d'améliorer la durabilité et la capacité d'adaptation de la base productive des systèmes alimentaires et de faciliter l'intégration du marché alimentaire dans la région.

4. *Objectifs.* L'objectif du Projet est d'améliorer la préparation à l'insécurité alimentaire et accroître la résilience des systèmes alimentaires au Sénégal. L'objectif de la sous-composante financée par le FIDA est d'améliorer la sécurité alimentaire et nutritionnelle nationale et la résilience des petits exploitants agricoles en renforçant certaines chaînes de valeur prioritaires (c'est-à-dire les céréales sèches, l'horticulture, les produits laitiers et la viande).

5. *Composantes.* Le Projet contient les composants ci-après:

Composante 1: Services de conseil numérique pour la prévention et la gestion des crises agricoles et alimentaires régionales, visant à améliorer les systèmes d'aide à la décision afin d'accroître l'efficacité de la prévention et de la gestion des crises agricoles et alimentaires, et à renforcer la capacité régionale d'adaptation au changement climatique. Il comporte deux sous-composantes: (1.1) l'amélioration des systèmes régionaux de prévention et de suivi des crises alimentaires; et (1.2) le renforcement des services numériques d'hydrométrie et d'agro-conseil.

Composante 2: Durabilité et capacité d'adaptation de la base productive des systèmes alimentaires, visant les systèmes nationaux de recherche agricole et le renforcement de l'environnement politique pour la gouvernance des paysages afin d'éviter, de réduire et d'inverser la dégradation des terres. Elle comporte deux sous-composantes: (2.1) consolider les systèmes régionaux d'innovation agricole; et (2.2.) renforcer la sécurité alimentaire régionale par une gestion intégrée des terres.

Composante 3: Intégration des marchés alimentaires régionaux et commerce, visant à faciliter le commerce des biens agricoles et des intrants à l'intérieur et au-delà des frontières nationales en Afrique de l'Ouest afin d'accroître le commerce alimentaire intrarégional entre les zones d'excédent alimentaire et les zones de déficit alimentaire et d'augmenter la valeur des chaînes de valeur prioritaires. Il comporte deux sous-composantes: (3.1) faciliter le commerce à travers les corridors clés et consolider le système de réserves alimentaires; et (3.2) soutenir le développement des chaînes de valeur stratégiques.

Composante 4: Réponse d'urgence contingente, visant à fournir une réponse immédiate à une crise ou une urgence éligible, si nécessaire.

Composante 5: Gestion du projet, qui couvrira tous les aspects de la gestion du projet.

Le FIDA financera spécifiquement la sous-composante 3.2 et la composante 5. La contribution financière du FIDA sera axée sur le mécanisme de financements à coûts partagés aux organisations éligibles et sur son assistance technique, sur l'appui aux acteurs de la chaîne de valeur (organisations d'agriculteurs et plateformes multipartites) pour faciliter l'accès au financement ou l'intégration dans les marchés, sur le renforcement de la coordination des parties prenantes et la création d'un environnement favorable au secteur privé, y compris le dialogue public-privé, et sur l'appui aux réformes politiques dans les secteurs agricole et alimentaire.

L'Emprunteur doit assurer que les investissements à réaliser dans le cadre du projet soient choisis et approuvés conformément aux critères et procédures et aux conditions de financement énoncés dans le manuel de mise en œuvre de projet.

II. Dispositions relatives à l'exécution

6. *L'agent principal du Projet.* Le Ministère en charge de l'agriculture, de la souveraineté alimentaire et de l'élevage (le « MASAE ») est responsable de superviser et de coordonner la mise en œuvre des activités du projet.

7. *Comité de surveillance du Projet.* Il est prévu que la Banque mondiale soit désignée en tant qu'institution coopérante, au sens de l'article III des Conditions Générales applicables au financement du développement agricole en date du 29 avril 2009, telles que modifiées en dernier lieu en décembre 2020, en vertu d'une lettre de nomination (la "LdN") qui est actuellement en cours de rédaction et de négociations entre les parties. Au regard de la LdN, la Banque mondiale sera formellement chargée de l'administration du prêt et de la supervision du Projet. En pratique, la supervision sera effectuée conjointement par la Banque mondiale, le FIDA et le gouvernement du Sénégal.

8. *Comité de pilotage national.* Un comité de pilotage national du projet doit être créé pour fournir des orientations stratégiques/politiques au projet. Ce comité se réunit au moins une fois par exercice fiscal pour entreprendre, entre autres tâches, l'examen et l'approbation du projet de plan de travail et de budget annuels, l'approbation du rapport annuel et l'examen de l'état d'avancement de la mise en œuvre du Projet.

9. *Unité de gestion du Projet.* Une unité de gestion de projet (UGP) sera créée pour gérer les activités du Projet. L'UGP sera responsable de la planification et de la coordination générales ainsi que de la gestion, de la supervision et de l'administration quotidiennes des activités et des résultats du projet aux niveaux national et local, de la préparation, de la consolidation et de l'exécution des plans de travail et des budgets annuels, des aspects fiduciaires (gestion financière et passation de marchés), des aspects liés aux normes environnementales et sociales, du rapportage et de la communication sur les activités du projet, ainsi que du suivi et de l'évaluation des activités du projet, le tout conformément aux dispositions du manuel de mise en œuvre du projet et dans le respect des normes fiduciaires, environnementales et sociales. L'UGP sera dirigée par un coordinateur et dotée d'équipes techniques, de sauvegarde environnementale et sociale, de passation de marchés, et du suivi et de l'évaluation, d'une équipe de gestion financière, qui comprend un responsable financier et administratif et un chef comptable.

10. *Partenaires stratégiques.* La mise en œuvre des activités sélectionnées sera déléguée à d'autres organismes gouvernementaux, à des entreprises privées, à des organisations professionnelles ou à des organisations non gouvernementales dans le cadre d'accords de partenariat ou de dispositions contractuelles.

11. *Suivi et évaluation.* L'UGP sera responsable du suivi interne des indicateurs de résultats et de produits du Projet tels que définis dans le cadre de résultats.

12. *Manuel de mise en œuvre de Projet.*

L'Emprunteur devra préparer et adopter un manuel de mise en œuvre du Projet, dans une forme et un fond satisfaisants pour le FIDA et la Banque Mondiale, qui comprendra des dispositions sur les questions suivantes: i) les activités de renforcement des capacités de réalisation durable des objectifs du projet; ii) les dispositions concernant la gestion financière, définissant les politiques et procédures détaillées pour la gestion financière dans le cadre du Projet; iii) la passation des marchés publics et des procédures de gestion, y compris un manuel pour guider les achats; iv) l'administration institutionnelle, la coordination et l'exécution quotidienne des activités du Projet; v) le suivi et l'évaluation des activités et des résultats du Projet (y compris les rôles et responsabilités des agents de surveillance tiers, le cas échéant); vi) les modalités d'établissement des rapports; vii) l'information, l'éducation et la communication des activités et des résultats du Projet; viii) des lignes directrices pour l'évaluation et gérer les risques et les impacts environnementaux et sociaux des activités du Projet et concevoir des mesures d'atténuation, de gestion et de surveillance appropriées et mesures relatives auxdits impacts; ix) les modalités de gestion des plaintes dans le cadre du projet, y compris un mécanisme de réclamation pour les traitement sûr, éthique, efficace et confidentiel des plaintes liées à l'exploitation et les abus sexuels et/ou le harcèlement sexuel; x) les données personnelles collectées et traitement dans le cadre de mécanismes de réclamation conformément aux bonnes pratiques internationales, le cas échéant, y compris un processus confidentiel de traitement de l'exploitation et des abus sexuels et/ou données sur les plaintes pour harcèlement sexuel; xi) les critères d'éligibilité, la politique et procédures de sélection des bénéficiaires et d'attribution des bourses et/ou subventions à des bénéficiaires sélectionnés dans le cadre de la partie 2.1 du projet; xii) les critères d'éligibilité, politique et procédures de sélection des bénéficiaires et activités dans le cadre des sous-projets pour la partie 2.1 b) iii) et iv) et la partie 2.2 b) du Projet; xiii) les actions et procédures pour la mise en œuvre du plan d'action sur l'égalité des sexes; xiv) les critères, le calendrier et les procédures de conclusion de accords avec des partenaires de mise en œuvre (tels que des accords de services ou protocoles d'accord), selon les besoins, pour définir les responsabilités dans le cadre du projet; et xv) tout autre problème technique et les dispositions et procédures organisationnelles requises pour le Projet.

L'Emprunteur doit préparer et adopter, sous une forme et un contenu acceptables pour le FIDA, et la Banque Mondiale, un manuel de mise en œuvre des subventions de contrepartie qui contient les critères d'éligibilité, la politique et les procédures de sélection des bénéficiaires et des activités, ainsi que l'octroi des subventions de contrepartie aux bénéficiaires sélectionnés pour mener à bien les activités prévues dans le cadre de la composante 3.2 du projet.

Annexe 2*Tableau d'affectation des fonds*1. *Affectation du produit du Financement.*

a) Le tableau ci-dessous indique les catégories de dépenses admissibles à un financement sur le paiement du Financement ainsi que le montant du Financement affecté à chaque catégorie et la répartition en pourcentage des dépenses à financer pour chacun des postes des différentes catégories:

Catégories	Montant alloué au titre du Prêt A à conditions particulièrement favorables (exprimé en EUR)	Montant alloué au titre du Prêt B à conditions mixte (exprimé en EUR)	Pourcentage des dépenses autorisées à financer
I. Biens et Services	610 000	1 240 000	100% TTC hors contributions IDA
II. Assistance technique nationale	1 900 000	3 850 000	100% TTC hors contributions IDA
III. Dons et Subventions	5 475 000	11 120 000	100% TTC hors contributions IDA, bénéficiaires, Gouvernement et Institutions partenaires
IV. Salaires et Indemnités	260 000	520 000	100% TTC hors contributions IDA et Gouvernement
<i>Non-alloué</i>	915 000	1 860 000	
TOTAL	9 160 000	18 590 000	

Annexe 3

Clauses particulières

I. Dispositions générales

Conformément aux dispositions de la section 12.01 a) xxiii) des Conditions Générales, le Fonds peut suspendre, en tout ou partie, le droit de l’Emprunteur de solliciter des retraits du compte du prêt du Fonds si l’Emprunteur n’a pas respecté l’une quelconque des clauses énoncées ci-dessous, et si le FIDA a établi que ladite défaillance a eu, ou risque d’avoir, un effet préjudiciable important sur le Projet :

1. *Planification, suivi et évaluation.* LUGP est responsable de la planification, du suivi et de l’évaluation des activités du Projet, le tout conformément aux dispositions du PIM. Un spécialiste du suivi et de l’évaluation sera recruté au plus tard quatre mois après la date d’entrée en vigueur, ou à toute date ultérieure convenue par la Banque Mondiale. L’Emprunteur devra fournir à la Banque Mondiale les rapports de Projet au plus tard le quarante-cinq (45) jours après la fin de chaque semestre civil, couvrant la durée du calendrier semestre.
2. *Genre.* L’Emprunteur devra préparer et fournir à la Banque Mondiale au plus tard le 30 novembre de chaque exercice financier au cours de la mise en œuvre du Projet, un projet de plan de travail et de budget annuel pour la mise en œuvre du projet, décrivant, entre autres, les activités budgétisées détaillées pour soutenir la mise en œuvre du plan d’action genre. La Banque Mondiale devrait être rapidement informée de tout incident ou accident, dans un délai de 24 heures de l’événement en cas d’incidents ou d’accidents graves, y compris des allégations de violence basée sur le genre, d’exploitation sexuelle et abus ou harcèlement sexuel, et dans les 48 heures suivant des cas de discrimination fondée sur le genre.
3. *Sécurité du régime foncier.* L’Emprunteur veillera à ce que le processus d’acquisition des terres soit déjà achevé et que les processus de compensation soient conformes aux meilleures pratiques internationales et aux principes du consentement libre, préalable et éclairé.
4. *Mesures anticorruption.* L’Emprunteur doit se conformer à la politique du FIDA en matière de prévention, de la fraude et de la corruption dans le cadre de ses activités et opérations.
5. *Harcèlement sexuel, exploitation sexuelle et abus.* L’Emprunteur et les parties au projet doivent s’assurer que le projet est exécuté conformément aux dispositions de la politique du FIDA en matière de prévention du harcèlement sexuel, de l’exploitation sexuelle et des abus sexuels, qui peut être modifiée de temps à autre.
6. Le *personnel* clé du Projet est l’UGP: un coordinateur de projet, un responsable administratif et financier, le chef comptable, un spécialiste des achats, un spécialiste de l’environnement, un spécialiste du développement social/GBV/SEA/SH, un spécialiste du suivi et de l’évaluation, et un auditeur interne, comme indiqué plus en détail dans le manuel de mise en œuvre du projet, le tout selon des termes de référence, expérience et qualifications satisfaisantes pour la Banque Mondiale et le FIDA.

II. Dispositions Environnementale et Sociale

1. *Conformité aux procédures d'évaluation sociale, environnementale et climatique (SECAP).*

L'Emprunteur veillera à ce que le Projet soit mis en œuvre conformément aux Cadre Environnemental et sociale (SES) de la Banque mondiale (la « BM »), et pour le risque climatique, les normes du FIDA seront appliquées.

L'Emprunteur veillera à ce que:

- a) toutes les activités du Projet soient mises en œuvre dans le strict respect des lois/réglementations pertinentes de l'Emprunteur;
- b) les propositions de travaux de génie civil incluent la confirmation qu'aucune acquisition forcée de terres ou réinstallation involontaire n'est requise dans le cadre du programme. En cas d'acquisition non planifiée de terrains ou de réinstallation involontaire dans le cadre du Projet, l'Emprunteur devra immédiatement en informer le Fonds et préparer les documents de planification nécessaires conformément à la déclaration de politique de sauvegarde;
- c) les hommes et les femmes reçoivent un salaire égal pour un travail de valeur égale dans le cadre du Projet;
- d) le recours au travail des enfants n'est pas prévu comme acceptable dans les activités du Projet;
- e) les mesures incluses dans le plan d'action pour l'égalité entre les sexes préparé pour le Projet sont entreprises et les ressources nécessaires à leur mise en œuvre sont mises à disposition en temps utile;
- f) toutes les mesures nécessaires et appropriées pour mettre en œuvre le plan d'action pour l'égalité des sexes afin de garantir que les femmes puissent participer et bénéficier équitablement du Projet soient dûment prises;
- g) une évaluation ciblée de l'adaptation sera entreprise pour guider les activités du Projet visant à s'adapter aux risques climatiques pendant la mise en œuvre; et
- h) les mesures nécessaires prises pour garantir que le plan de mise en œuvre du consentement libre, préalable et éclairé sera mis en œuvre.

2. *Évaluation des systèmes environnementaux et sociaux.*

Une évaluation des systèmes environnementaux et sociaux a été réalisée par la BM dans le cadre de ce Projet, qui comprend une liste d'investissements exclus du Financement. Ainsi, le Projet ne devrait pas financer de grandes infrastructures, l'expansion des terres agricoles ou toute extension des réseaux d'irrigation.

Toute activité présentant un risque environnemental et social élevé sera exclue du Projet. Selon cette évaluation, les systèmes de gestion environnementale et sociale applicables au Sénégal sont globalement appropriés et complets.

Logical framework

Results Hierarchy	Indicators				Assumptions
	Name	Baseline	Mid-Term	End Target	
Outreach FSRP	1 Persons receiving services promoted or supported by the project				
	Males- Males	0	90 000	360 000	
	Females- Females	0	60 000	240 000	
	Young - Young people	0			
	Total number of persons receiving services - Number of people	0	150 000	600 000	
	Male - Percentage (%)			60	
	Female - Percentage (%)			40	
	Young - Percentage (%)				
	Persons with disabilities - Number		5 900	23 600	
	1.b Estimated corresponding total number of households members				
	Household members - Number of people		600 000	2 400 000	
	1.a Corresponding number of households reached				
	Women-headed households - Households		16 333	65 333	
	Non-women-headed households - Households		50 334	201 334	
	Households - Households		66 667	266 667	

World Bank Results Framework



The World Bank
WEST AFRICA FOOD SYSTEM RESILIENCE PROGRAM (FSRP) PHASE 3 (P180244)

VII. RESULTS FRAMEWORK AND MONITORING

PDO Indicators by PDO Outcomes

Baseline	Period 1	Period 2	Period 3	Period 4	Period 5
Increase Preparedness Against Food Insecurity					
Reduction of food insecure people in program targeted areas (Percentage)					
Apr/2023	Dec/2024	Dec/2025	Dec/2026	Dec/2027	Dec/2028
0.00	0.00	5.00	10.00	15.00	20.00
Program Beneficiaries (Number)					
Apr/2023	Dec/2024	Dec/2025	Dec/2026	Dec/2027	Dec/2028
0.00	10,000.00	100,000.00	200,000.00	300,000.00	500,000.00
> Program beneficiaries - Female (Number)					
Apr/2023	Dec/2024	Dec/2025	Dec/2026	Dec/2027	Dec/2028
0.00	4,000.00	40,000.00	80,000.00	120,000.00	200,000.00
Improve Resilience of Food Systems in Participating countries					
Food system actors accessing hydro and agrometeorological advisory services (Number)					
Apr/2023	Dec/2024	Dec/2025	Dec/2026	Dec/2027	Dec/2028
0.00	10,000.00	50,000.00	100,000.00	150,000.00	200,000.00
> Of which women (Number)					
Apr/2023	Dec/2024	Dec/2025	Dec/2026	Dec/2027	Dec/2028
0.00	4,000.00	20,000.00	40,000.00	60,000.00	80,000.00
Land area under sustainable landscape management practices (Hectare(Ha)) ^{CR}					
Apr/2023	Dec/2024	Dec/2025	Dec/2026	Dec/2027	Dec/2028
0.00	0.00	0.00	20000.00	30000.00	30000.00
Producers adopting climate-smart agricultural technologies and services (Number)					
Apr/2023	Dec/2024	Dec/2025	Dec/2026	Dec/2027	Dec/2028
0.00	5,000.00	50,000.00	100,000.00	200,000.00	300,000.00
> Of which nature based solutions (Number)					
Oct/2023	Dec/2024	Dec/2025	Dec/2026	Dec/2027	Dec/2028
0	1,000	10,000	20,000	40,000	60,000
> Of which women (Number)					
Apr/2023	Dec/2024	Dec/2025	Dec/2026	Dec/2027	Dec/2028
0.00	2,000.00	20,000.00	40,000.00	80,000.00	120,000.00

Intermediate Indicators by Components

Baseline	Period 1	Period 2	Period 3	Period 4	Period 5
Digital Advisory Services for Agriculture and Food Crisis Prevention and Management					
Satisfaction of farmers having access to usable weather, climate and ag-advisory services (Percentage)					
Apr/2023	Dec/2026	Dec/2028			
0.00	60.00	80			
Improved access to local climate information services with digital information platforms (Yes/No)					
Apr/2023	Dec/2024	Dec/2025	Dec/2026	Dec/2027	Dec/2028
No	No	No	Yes	Yes	Yes


The World Bank

WEST AFRICA FOOD SYSTEM RESILIENCE PROGRAM (FSRP) PHASE 3 (P180244)

Agreements involving co-production of agro-hydro-meteorological services between the public and private sectors (Number)					
Apr/2023	Dec/2024	Dec/2025	Dec/2026	Dec/2027	Dec/2028
0.00	0.00	0.00	1.00	1.00	2.00
Sustainability and Adaptive Capacity of the Food System's Productive Base					
Area provided with new/improved irrigation or drainage services (Hectare(Ha)) ^{C18}					
Sep/2023	Dec/2024	Dec/2025	Dec/2026	Dec/2027	Dec/2028
0	0	200	2200	4700	4700
Research sub-projects funded with competitive funds (Number)					
Sep/2023	Dec/2024	Dec/2025	Dec/2026	Dec/2027	Dec/2028
0	0	30	70	100	100
Sub-projects of transfer of improved technologies funded with competitive funds (Number)					
Sep/2023	Dec/2024	Dec/2025	Dec/2026	Dec/2027	Dec/2028
0	0	10	20	50	50
> Sub-projects of regional transfer of improved technologies (Number)					
Sep/2023	Dec/2024	Dec/2025	Dec/2026	Dec/2027	Dec/2028
0	0	2	6	8	8
Technologies made available to farmers by the consortium of NCoS, CGIAR and other international research institutes (Number)					
Apr/2023	Dec/2024	Dec/2025	Dec/2026	Dec/2027	Dec/2028
0.00	0.00	0.00	5.00	10.00	20.00
Areas restored with sustainable land management practices in targeted 7 sites (Hectare(Ha))					
Sep/2023	Dec/2024	Dec/2025	Dec/2026	Dec/2027	Dec/2028
0	0	100	400	700	700
Sub-projects selected from the integrated landscape management plans with climate-resilient measures implemented (Percentage)					
Apr/2023	Dec/2024	Dec/2025	Dec/2026	Dec/2027	Dec/2028
0.00	0.00	30.00	30.00	60.00	60.00
Spatial information system established and operational for designing and planning climate-resilient land management practices (Yes/No)					
Apr/2023	Dec/2024	Dec/2025	Dec/2026	Dec/2027	Dec/2028
No	No	No	Yes	Yes	Yes
Regional Food Market Integration and Trade					
Small investments sub-projects financed by Matching Grant (MG) inferior US\$ 10,000 (Number)					
Sep/2023	Dec/2024	Dec/2025	Dec/2026	Dec/2027	Dec/2028
0	0	500	1000	1500	2000
> of which led by women (Number)					
Sep/2023	Dec/2024	Dec/2025	Dec/2026	Dec/2027	Dec/2028
0	0	150	300	450	600
> of which led by youth (Number)					
Sep/2023	Dec/2024	Dec/2025	Dec/2026	Dec/2027	Dec/2028
0	0	100	200	300	400
Medium investment sub-projects financed by MG from US\$ 10,000 to 50,000 (Number)					
Sep/2023	Dec/2024	Dec/2025	Dec/2026	Dec/2027	Dec/2028
0	0	170	340	510	700
Large investment sub-projects financed by MG over US\$ 50,000 to US\$ 500,000 (Number)					
Sep/2023	Dec/2024	Dec/2025	Dec/2026	Dec/2027	Dec/2028
0	0	5	10	15	15
Private-sector actors involved in regional agriculture trade that are supported by the Program (Number)					
Apr/2023	Dec/2024	Dec/2025	Dec/2026	Dec/2027	Dec/2028
0.00	0.00	0.00	50.00	70.00	90.00
Women reached with dedicated assets or services to support their increased commercialization in the selected value chains (Number)					



The World Bank
WEST AFRICA FOOD SYSTEM RESILIENCE PROGRAM (FSRP) PHASE 3 (P180244)

Apr/2023	Dec/2024	Dec/2025	Dec/2026	Dec/2027	Dec/2028
0.00	0.00	300.00	1,000.00	2,000.00	3,000.00
Contingent Emergency Response					
Project Management					
Grievances registered and addressed by the Program (Percentage)					
Apr/2023	Dec/2024	Dec/2025	Dec/2026	Dec/2027	Dec/2028
0.00	0	70.00	80.00	90.00	90.00
Beneficiaries satisfied with the Program's interventions (Percentage)					
Apr/2023	Dec/2026	Dec/2028			
0.00	60.00	80.00			

Integrated programme risk matrix

Risk categories and subcategories	Inherent	Residual
Country context		
Political commitment	High	High
Risk(s): With the presidential election approaching, the political context is tense. Unprecedented protests and violent manifestations causing fatalities and damages to infrastructure occurred June 1st to 3rd 2023 and may increase in frequency in the run-up to the election. Such situation may generate political instability.	High	High
Mitigations: Food security, food sovereignty and resilience of food systems will likely remain key priorities for the new Government. In addition, as mitigation measure, the project is partnering with implementing agencies and will conduct several critical studies and hire key staff required to set up effective PCUs ahead of effectiveness. The residual risk remains high.		
Governance	Substantial	Substantial
Risk(s): In 2022, the Transparency International's Country Corruption Perception Index assessed Senegal at a moderate level of risk in terms of corruption (43 points in 2022, showing a decrease of 10 point compared to 2021), which places the country in 72nd position out of 180 countries (compared to 67th position in 2018). The WB 2021 Country Policy and Institutional Assessment (CPIA) rates Senegal as good policy reformer with a score of 3.7 (no change compared to previous year, much higher than the regional score of 3.0). The country shows weaknesses in Structural policies (financial sector scored 3).	Substantial	Substantial
Mitigations: The programme is partnering with implementing agencies and will conduct several critical studies and hire key staff required to set up effective PCUs ahead of effectiveness. The programme will build on World Bank other ongoing projects to address risks associated with governance issues and potential misappropriation of funds		
Macroeconomic	Substantial	Substantial
Risk(s): A prolonged conflict in Ukraine may create inflation pressure, straining Senegal's fiscal space and lessening availability of public services, creating discontent and potential political instability. Inflation pressure, strains Senegal's fiscal space and lessens availability of public services, creating discontent and potential political instability. Senegal is also negatively affected by sub-regional insecurity, rising social and geopolitical tensions, and tightening international and regional financing conditions. Senegal is also negatively affected by sub-regional insecurity, rising social and geopolitical tensions, and tightening international and regional financing conditions.	Substantial	Substantial
Mitigations: No counterpart funding from the Government is planned given the limited fiscal space. Rapid and successful implementation of the project would increase agriculture's contribution to economic growth for a better macroeconomic performance.		
Fragility and security	Substantial	Substantial
Risk(s): Senegal is not directly confronted with a war situation, however it shares borders with Mali in its eastern regions. Senegal host refugees camps and population fleeing Mali whose extreme economic vulnerability is even exacerbated with the impact of the Ukraine war. With a marked increase in violent confrontations between demonstrators and security forces since beginning of the year, the upcoming elections in Senegal will test the independence of the organs management of the country's elections and judicial system.	Substantial	Substantial
Mitigations: No particular mitigation action is envisaged at the programme level. The programme will adopt a strong targeting strategy that will be designed to ensure that the livelihoods of the most disadvantaged rural		

Risk categories and subcategories	Inherent	Residual
categories including smallholder farmers, poor households, unemployed youth, women and women-headed households will be strengthened, with the aim of maintaining community unity.		
Sector strategies and policies		
Policy alignment	Moderate	Low
Risk(s): As elaborated in the Context section, the operation is fully aligned with the PSE, its 2019-2023 implementation plan (PAP2-AA), as well as sectoral strategies for agriculture and livestock development (PRACAS-2, PNDE). The risk might come from a prioritisation of value chains support due to prejudice caused by international crisis.	Moderate	Low
Mitigations: A food sovereignty strategy is being elaborated in response to the Ukrainian crisis and its food insecurity implications. By contributing to building a resilient food system, the project will also support this strategy. Both the agriculture and livestock investments envisaged under the project are woven into the sectors strategies.		
Policy development & implementation	Moderate	Low
Risk(s): The risk that national strategies and policies governing the rural and agricultural sector are not based on a solid evidence base, are not representative of the views of rural people's organisations, are not adequately resourced or sufficiently supported by legal/regulatory frameworks, or are not sustainable, thereby compromising the implementation of the project and the achievement of its development objectives.	Moderate	Low
Mitigations: Continuous support for these key programme elements through the WB and IFAD policy dialogue with the GoS will help mitigate this risk. (PCAE) Food security, food sovereignty and resilience of food systems will likely remain key priorities for the new Government.		
Environment and climate context	Substantial	Moderate
Project vulnerability to environmental conditions	Substantial	Moderate
Risk(s): Key potential environmental risk and impacts associated with the project include the civil works, the development and rehabilitation of irrigation infrastructure, the construction of pastoral infrastructures and the procurement of vaccines and others veterinary products, the potential use of chemical products (pesticides and fertilizers) and the disparate levels of Borrowers' capacity in the area of environmental impacts and risks management under ESF. The development of value chains could be linked with the use of agrochemicals with risks and impacts such as pollution, hazardous waste, pesticide poisoning, etc. Rehabilitation of irrigation infrastructure and development of floodplains/inland valleys could cause soil erosion and degradation, destruction of vegetation and habitats, waste generation, OHS and community health and safety issues, nuisances related to air and noise emissions, etc.	Substantial	Moderate
Mitigations: Mitigation measures have been identified and are included in the ESF instruments. For example, FSRP-SN will adopt a climate-smart intensification approach that consists of: i) supporting and coaching farmers on the zero or semi-zero grazing model to increase animal productivity and integration with crops through improved breeding, better animal feed (development and selection of diversified forage and fodder varieties and valorization of crop by-products with the support of regional research institutions,) and on-farm water accessibility; ii) enhancing energy use efficiency along the agricultural value chains (for mechanization, processing and transport) with an emphasis on the substitution of fossil fuel and firewood with green energy sources, such as biogas and solar energy sources, to power farm machinery, bicycles and motorcycles, chillers/coolers, water heaters, lighting; and iii) reducing other outputs concomitant to production and processing (e.g. manure management, recycling of solid waste and wastewater, etc.). These represent important strategies to improve food security and natural resources management, adapt to climate change, reduce both direct and indirect GHG emissions and mitigate environmental risks.		
Project vulnerability to climate change impacts	Substantial	Moderate

Risk categories and subcategories	Inherent	Residual
Risk(s): The high vulnerability score and low readiness score of Senegal places it in the upper-left quadrant of the ND-GAIN Matrix. It has both a great need for investment and innovations to improve readiness and a great urgency for action. Senegal is the 37th most vulnerable country and the 126th most ready country.	Substantial	Moderate
Mitigations: In terms of climate change adaptation, FSRP-SN's main adaptation strategies consist in: improving awareness, and access to climate information systems to enhance farmers' adaptability to climate change; building water infrastructure to improve irrigated water availability at production and processing levels; introducing climate-resilient fodder varieties and conservation/storage equipment to withstand longer dry periods; incentivizing manure application for improved soil structure and fertility; reducing the pressure on natural resources by switching to renewable energy sources.		
Project scope	Substantial	Low
Project relevance		No risk envisaged – not applicable
Risk(s):		
Mitigations:		
Technical soundness	Substantial	Low
Risk(s): There are certain elements that justify the rating as substantial. While the PDO and set up is part of the regional MPA and has been vetted as a solid approach, there are some risks in the sector specificities and the shared set-up of responsibilities among ministries that may affect the outcomes of the project.	Substantial	Low
Mitigations: Mitigation measures will include coordination mechanisms between the two leading ministries' authorities, that will be further developed in the implementation arrangements, a strong stakeholder engagement strategy and a close collaboration with other relevant ministries and development actors. Support from WB management will be critical to bring involved line-ministries to agree on the optimal institutional implementation arrangement.		
Institutional capacity for implementation and sustainability	Moderate	Moderate
Implementation arrangements	Moderate	Moderate
Risk(s): While the Client has some capacity and experience with managing WB funded projects, weaknesses remain with respect to Financial Management (FM) and Procurement Management (PM): in particular, the lack of clear accountability, definition of responsibilities, and delegation of authority on procurement decisions constitutes a substantial risk. Various layers of management that are still under discussion may cause delays. A strong team with experience as well as pre-emptive acknowledgement of these layered risks to management will be integrated into the project.	Moderate	Moderate
Mitigations: Requirements for proper fiduciary implementation arrangements to be set out during the preparation of the Project, including requirements for adoption of financial, accounting, disbursement, and procurement manual, installation of the accounting system compliant with Bank's FM requirements, conducting annual internal and external financial audits, hiring of the competent fiduciary staff, and providing capacity building through customized training and supervision.		
M&E arrangements	Moderate	Moderate
Risk(s): M&E is affected by the following constraints 1. logframe indicator data have to be validated and updated to reflect results from the annual core outcome survey and recommendations from supervision missions regarding outreach, gender and nutrition; 2. IFAD's methodology in assessing the core outcome indicators in the Impact Assessment may be missing.	Moderate	Moderate
Mitigations: The lessons learned from other projects have guided the design of FSRP-SN as follows:		

Risk categories and subcategories	Inherent	Residual
(1) The M&E system for FSRP-SN will include both IFAD's core outcome indicators as well as project specific output indicators; (2) The PCU will include a dedicated M&E staff who will be in charge of developing a robust and easy to update/track M&E system to be aligned with the IFAD's Operational Results Management System (ORMS). Baseline studies to capture gender disaggregated data on project indicators will be conducted at design stage, to ensure continuous capture of disaggregated data in project implementation.		
Procurement	Substantial	Moderate
Legal and regulatory framework	Substantial	Moderate
Risk(s): The PEFA has given this criterion a grade of D, which corresponds to 1. The basic regulatory texts, including in particular the 2014 Public Procurement Code, are available on the public procurement portal and the ARMP website (http://www.marchespublics.sn) and (http://www.armp.sn). The publication of procurement plans on the public procurement portal is mandatory (Article 6 of the CMP). It is compulsory to publish general procurement notices and public tender notices on the public procurement portal and in at least one widely circulated daily newspaper (Articles 6 and 56 of the CMP). Provisional award notices must be published in a widely circulated newspaper (article 84.3 of the CMP). Publication of final award notices on the public procurement portal is compulsory (article 86 of the CMP). The decisions taken by the ARMP's DRB on appeals appear on the website and the public procurement portal. However, the grade obtained (D) is justified by the fact that : - the audits carried out by ARMP revealed failures to register contracts on the PPMs and delays in the publication of PPMs. The PPMs published are therefore not complete.	Substantial	Moderate
Mitigations: Strengthen the capacity of Contracting Authorities to comply with the provisions below in order to obtain complete statistics: - Complete and timely registration of contracts on the PPM; - publication of general procurement notices in a widely circulated newspaper and on the public procurement portal; - publication of award notices for requests for information and prices (RFIs) on the public procurement portal		
Accountability and transparency	Substantial	Moderate
Risk(s): The latest Corruption Perception Index by Transparency international is for the calendar year 2022, and it provided an overall inherent risk rating bracket of medium risk. Senegal was ranked 72/180 in the world with a score of 43/100. The risk that accountability, transparency and oversight arrangements (including the handling of complaints regarding, for example, SH/SEA and fraud and corruption) are inadequate to safeguard the integrity of project procurement and contract execution, leading to the unintended use of funds, misprocurement, SH/SEA, and/or execution of project procurements outside of the required time, cost and quality requirements.	Substantial	Moderate
Mitigations: The WBG in Dakar has a dedicated team and will provide backstopping. (source IPRM PCAE). Accountability and transparency risks will be mitigated by IFAD participation in supervision and implementation support missions		
Capability in public procurement	Substantial	Moderate
Risk(s): The risk that the implementing agency does not have sound processes, procedures, systems and personnel in place for the administration, supervision and management of contracts resulting in adverse impacts to the development outcomes of the programme.	Substantial	Moderate
Mitigations: • Ensure that provision of procurement documents (bidding documents, requests for quotations, contracts) comply with the WB anti-corruption policy, the WB right to sanction, and the WB's inspection and audit rights, as well as relevant WB SEAH requirements (Throughout implementation);		

Risk categories and subcategories	Inherent	Residual
<ul style="list-style-type: none"> Recruit (or attach from the Ministry) a procurement specialist (Latest 3 months after effectiveness); Train staff in the new procurement framework (online and/or in person) and STEP, which will be used to manage all contract transactions and related documents (Throughout implementation); Develop a contract management system to ensure that all contracts identified in the PPSD are managed effectively (Throughout implementation). After the implementation of the proposed mitigation measures, the residual risk is deemed to be moderate		
Public procurement processes	Substantial	Moderate
Risk(s): The risk that procurement processes and market structures (methods, planning, bidding, contract award and contract management) are inefficient and/or anti-competitive, resulting in the misuse of project funds or sub-optimal implementation of the project and achievement of its objectives.	Substantial	Moderate
Mitigations: Prior review will be carried out by the WB. In addition to prior review, semi-annual supervision missions will be carried out. Annual WB procurement post review will be conducted by the WB Procurement Specialists. The sample size will be based on the procurement risk rating for the Implementing Agency. The prior review procurements will be reviewed and cleared in STEP by the WB Procurement Specialist. Thresholds for market approaches will be adopted.		
Financial management	Substantial	Moderate
Organization and staffing	Substantial	Moderate
Risk(s): The overall project's FM responsibility will be entrusted to the PIU MAERSA, to which the FM team will be attached. A member of this team will be seconded to the MEPA PIU and will carry out some specific FM tasks, including payment management.	Substantial	Moderate
Mitigations: Recruit the administrative and financial officer (no later than 2 months after effectiveness).		
Budgeting	Substantial	Moderate
Risk(s): The design mission assessment revealed that MAERSA is familiar with World Bank-funded projects, the institution is not familiar with IFAD fiduciary and reporting procedures. The program will use the same approach as other World Bank projects (e.g., PARIS, P154482) to address the risks associated with weak internal control mechanisms, unqualified FM staff, and potential misappropriation of project funds.	Substantial	Moderate
Mitigations: The project will recruit an administrative and financial officer (no later than 2 months after effectiveness). In accordance with the World Bank PAD, in order to align with the World Bank's minimum requirements outlined in the World Bank Policy and Directive on IPF, in effect since 2017, the project will need to implement the FM action plan described in table 3 of the PAD.		
Funds flow/disbursement arrangements	Substantial	Moderate
Risk(s): The design mission assessment revealed that MAERSA is familiar with World Bank-funded projects, the institution is not familiar with IFAD fiduciary and reporting procedures. In accordance with the World Bank PAD, the project will align with the World Bank's minimum requirements outlined in the World Bank Policy and Directive on IPF, in effect since 2017. The project will implement the FM action plan described in table 3 of the PAD.	Substantial	Moderate
Mitigations: Set up an acceptable project financial and administrative manual, including specific procedures for the matching grant activities (before effectiveness).		
Internal controls	Substantial	Moderate
Risk(s): The design mission assessment revealed that MAERSA is familiar with World Bank-funded projects, the institution is not familiar with IFAD fiduciary and reporting procedures. The program will use the same approach as other World Bank projects (e.g., PARIS, P154482) to address the risks	Substantial	Moderate

Risk categories and subcategories	Inherent	Residual
associated with weak internal control mechanisms, unqualified FM staff, and potential misappropriation of project funds (see annex 2 for details).		
Mitigations: The project will set up an acceptable project financial and administrative manual, including specific procedures for the matching grant activities (before effectiveness).		
Accounting and financial reporting	Substantial	Moderate
Risk(s): In accordance with the World Bank PAD, in order to align with the World Bank's minimum requirements outlined in the World Bank Policy and Directive on IPF, in effect since 2017, the project will need to implement the FM action plan described in table 3 of the PAD.	Substantial	Moderate
Mitigations: Set up an acceptable project financial and administrative manual, including specific procedures for the matching grant activities (before effectiveness). Submit IFRS compliant financial statements or additional notes to the financial statements to cover the gap between IFRS/ IPSAS and SYSCOHADA.		
External audit	Substantial	Moderate
Risk(s): The project will prepare financial statements in accordance with IFRS / IPSAS.	Substantial	Moderate
Mitigations: The project will make the necessary external audit arrangements in order to submit audited financial statements in the 6 months following the financial year		
Environment, social and climate impact	Moderate	Moderate
Biodiversity conservation	Moderate	Low
Risk(s): Among the activities supported by the project that could affect biodiversity conservation and the sustainable management of natural resources are the development of targeted value chains, such as maize, fruit and vegetables (onions, potatoes, banana, etc.). The same goes for activities related to the restoration of landscapes through watersheds and flood plains, water mobilization, better water retention in soils, use of vegetation as windbreaks, and irrigation development. Based on that, necessary measures will need to be taken to prevent any potential environmental risks and impacts on natural resources.	Moderate	Low
Mitigations: To promote the sustainable management of natural resources, the ESMF provides guidance on risk assessment, the mitigation hierarchy and precautionary principles in the design and implementation of such activities that may have unintended negative consequences on the ecological functions of habitats and the biodiversity they support. Thereafter, ESIA's that will be prepared during the implementation phase will provide mitigation measures to ensure that project activities do not alter or cause the destruction of any natural habitats.		
Resource efficiency and pollution prevention	Substantial	Moderate
Risk(s): Inadequate access to clean water affects livestock productivity, especially during the dry season, compromising milk quantity, quality and hygiene. In addition, pollutants might be released in the environment, by processing facilities, hence negatively impacting the environment.	Substantial	Moderate
Mitigations: FSRP-SN will promote efficient water use management at all levels of the value chains. The Project will also focus on waste management at both production (composting), aggregation and processing levels (recycling of waste water) and will apply proper site selection of infrastructure, taking into account the proximity to water bodies, rural settlements and rural facilities in order to avoid water contamination, land degradation as well as social conflicts.		
Cultural heritage	Low	Low
Risk(s): The project has a very low risk of degrading the cultural heritage.		
Mitigations: No specific mitigation measure is required.		
Indigenous peoples	Low	Low

Risk categories and subcategories	Inherent	Residual
Risk(s): The programme does not target areas with indigenous peoples	Low	Low
Mitigations: No specific mitigation measure is required.		
Community health and safety	Moderate	Moderate
Risk(s): Some risk of potential community health issues is related to animal to human communicable diseases. There is also a risk of not attaining the anticipated nutrition outcomes if smallholder households do not consume their nutritious products (fruit and vegetables, milk) and if income earned from the sale of agricultural products is not used to buy nutritional food items at households.	Moderate	Moderate
Mitigations: Through capacity building programmes, the target population shall be sensitized on zoonotic diseases related risks, communicable diseases related risks, best practices of keeping animals in a safe manner to avoid cross species contamination, and disposal of containers of veterinary medicines. The risks of having all nutritious commodities produced marketed will be mitigated through implementation of the nutrition education and awareness raising activities		
Labour and working conditions	Substantial	Moderate
Risk(s): There is a risk that new activities at the household level increase the workloads especially for women and children, who are also responsible for domestic care tasks. There is also a risk of poor working conditions especially for the youth and women.	Substantial	Moderate
Mitigations: Promoting small scale mechanization will reduce the workload for farmers, women in particular. Mobilizing and organizing the youth involved in agricultural commodities collection and transportation into cooperatives and facilitating access to credit help these categories of beneficiaries to acquire improved transport means (including electric bicycles and motorcycles), to efficiently operate.		
Physical and economic resettlement	Low	Low
Risk(s): The project shall not promote activities that lead to the resettlement of smallholder farmers. The construction of communal water infrastructure (boreholes, irrigation schemes) shall be done on sites identified by the communities, accepted by government and in consultation with local authorities. However, in any rare case if there is need for the local authorities to expropriate land from for the construction of project infrastructure, and no other alternative could be sought, then mitigation measures shall be revoked.	Low	Low
Mitigations: In case of unavoidable eviction, compensation will be provided by the relevant authorities to individual land owners whose land had been expropriated to put up project infrastructure, as per National rules. Expropriation takes place as the very last resort, when all other avenues have failed. It will therefore be very limited and may happen only in very isolated cases. Compensation will be provided to the individuals in line with the Senegal Expropriation Laws and FPIC is observed, and a consent document signed between the evicted person and the relevant authorities.		
Greenhouse gas emissions	Substantial	Moderate
Risk(s): Increased dairy / irrigated crops (rice, horticultural crops) production may contribute to anthropogenic greenhouse gas (GHG) emissions, associated with land management, enteric fermentation, manure management, as well as agricultural commodities transportation, specific storage (cooling) and processing.	Substantial	Moderate
Mitigations: FSRP-SN climate change mitigation options will include the promotion of agroforestry and plantation of perennial fodder to enhance soil carbon sequestration and reduce soil erosion as well as manure and waste management to decrease water and soil pollution and increase soil fertility and structure. Finally, solar energy will be introduced at different levels of the value chains, for irrigation equipment, cold chain (cooling of milk/ dairy products, cold storage for horticultural products), water heating for cleaning and processing, and at household level for lighting which will improve time management.		

Risk categories and subcategories	Inherent	Residual
Vulnerability of target populations and ecosystems to climate variability and hazards	Substantial	Moderate
Risk(s): The risk that the project may significantly increase the exposure or vulnerability of target populations' livelihoods, ecosystems, economic assets or infrastructure to climate variability and hazards.	Substantial	Moderate
Mitigations: A targeted adaptation assessment will be prepared to inform the design, however the following measures can be proposed at this stage of concept note: - Promotion of climate resilient practices and technologies throughout the value chains; - Strengthen knowledge and skills on climate change and disseminate climate information services to smallholder farmers; - Use of climate resilient infrastructure (e.g. storage facilities) and renewable energy throughout the value chains.		
Stakeholders	Substantial	Substantial
Stakeholder engagement/coordination	Substantial	Substantial
Risk(s): The project is in direct response to two Ministries' requests for IDA financing in the broader agriculture context and within the governments' economic priorities. At government level, the stakeholder risk is lower, as the commitment and visibility will remain high even through Government changes. However, the private sector and at the forefront the producers' organizations and MSPs, and the financial system, critical parties to value chain support activities, are underfunded and under-supported. The banking sector has little appetite to tailor financial products to the agricultural sector. There is a lack of organization and capacity in a multitude of POs which reduces their ability to serve their members adequately and contribute to public policies. Stakeholders at local level may have limited capacity to sustainably take on technology and financing. As they are expected to play a strong role in the formulation of project design and implementation, and as the diffusers of policy on the ground, their irregular and unstructured set-up may hinder effectiveness. ii) Another substantial risk relates to the land reform agenda overshadowing or holding investments hostage. A complicated land tenure system underlies all discussions over agriculture and natural resources use. Hence conflicts over land-use may spill over into establishment of agriculture infrastructure or communal resources. The private sector and the financial system in Senegal are chronically underfunded, limiting their ability to represent members in public policy. At the local level, stakeholders have limited capacity to sustainably take on technology. Given that local actors are expected to play a strong role in project implementation, their irregular and unstructured set-up may hinder effectiveness.	Substantial	Substantial
Mitigations: The PCUs have prepared a consolidated Stakeholder Engagement Plan (SEP) for FRSP-SN. The SEP has identified the following stakeholders: affected stakeholders, which include the proposed 400,000 project beneficiaries (40% women), project workers (PCU staff for MAERSA and MEPA, consultants, workers of contractors, service providers and suppliers' workers), as well as stakeholders who are negatively affected by the project (members of the communities around the proposed civil works, households affected by economic or physical displacement). Other concerned stakeholders include key institutional entities, such as the Agriculture Directorate, the National Agency for the Rural and Agricultural Council, the Senegalese Institute for Agricultural Research, the National School of Agriculture, the Inter-State School of Sciences and Veterinary Medicine, the Directorates of Veterinary Services and Animal Industries, the National Center of Genetic Improvement, and the Order of Veterinarians of Senegal (ODVS). Financial intermediaries, commercial Banks or funds involved in the agricultural sector, such as the FADSR and FONSTAB, are also key strategic partners and stakeholders. Other concerned stakeholders include associations such as producer, meat and livestock associations, private veterinarians and technicians, private sector entities, NGOs, and local municipalities. Vulnerable stakeholders include beneficiaries such as women and youth farmers and pastoralists, who have limited access to financial resources, beneficiaries with disability or mobility constraints, potential beneficiaries who are illiterate, or who		

Risk categories and subcategories	Inherent	Residual
<p>live in remote areas, and may not be aware of the project's activities and benefits. The PCUs have developed a consolidated SEP, which outlines key outreach strategies for the different stakeholder groups, a reporting system, as well as a comprehensive Grievance Mechanism (GM), sensitive to SEA/SH cases, with accessible reception channels for project beneficiaries and stakeholders. The SEP is also based on extensive consultations of 269 individuals (including 30% women) conducted in June 2023, representing 185 central and local government institutions, civil society organizations (women and producer organizations and associations) and the private sector. Women have been consulted as part of project preparation, and will continue to be involved in the implementation of the SEP. Moreover, as IFAD is cofinancing this Programme, with a strong focus on POs' empowerment to be stronger stakeholders part of programme designs and strategic implementing partners, a specific attention will be given to those stakeholders' engagement aspects during the next steps of appraisal and implementation.</p>		
Stakeholder grievances	Moderate	Low
<p>Risk(s): There is a risk that stakeholders do not have a mechanism to safely voice concerns related to the interventions of the project and the implications thereof, or do not have access to such mechanisms as they are unaware or it is not locally available.</p>	Moderate	Low
<p>Mitigations: Communities and individuals who believe that they are adversely affected by a project supported by the WB may submit complaints to existing project-level grievance mechanisms or the Bank's Grievance Redress Service (GRS). The GRS ensures that complaints received are promptly reviewed in order to address project-related concerns. Project affected communities and individuals may submit their complaint to the Bank's independent Accountability Mechanism (AM). The AM houses the Inspection Panel, which determines whether harm occurred, or could occur, as a result of Bank non-compliance with its policies and procedures, and the Dispute Resolution Service, which provides communities and borrowers with the opportunity to address complaints through dispute resolution. Complaints may be submitted to the AM at any time after concerns have been brought directly to the attention of Bank Management and after Management has been given an opportunity to respond.</p>		