

Document: EB 2020/LOT/P.4
Date: 12 May 2020
Distribution: Public
Original: French

E



Investing in rural people

President's report

Proposed Debt Sustainability Framework grant and loan to the

Islamic Republic of Mauritania

Sustainable Management of Natural Resources, Communal Equipment and Organization of Rural Producers Project (PROGRES)

Project No.: 2000001878

Note to Executive Board representatives

Focal points:

Technical questions:

Lisandro Martin
Director
West and Central Africa Division
Tel.: +39 06 5459 2388
e-mail: lisandro.martin@ifad.org

Haoua Sienta
Country Director
Tel.: + 221 77 6395399
e-mail: h.sienta@ifad.org

Dispatch of documentation:

Deirdre Mc Grenra
Chief
Institutional Governance and
Member Relations
Tel.: +39 06 5459 2374
e-mail: gb@ifad.org

For: Approval

Contents

Abbreviations and acronyms	ii
Map of the project area	iii
Financing summary	iv
I. Context	1
A. National context and rationale for IFAD involvement	1
B. Lessons learned	2
II. Project description	2
A. Objectives, geographical intervention area and target groups	2
B. Components, outcomes and activities	3
C. Theory of change	3
D. Alignment, ownership and partnerships	3
E. Cost, benefits and financing	4
III. Risks	8
A. Risks and mitigation measures	8
B. Environmental and social category	9
C. Climate risk classification	10
D. Debt sustainability	10
IV. Implementation	10
A. Organizational framework	10
B. Planning, monitoring and evaluation, learning, knowledge management and communication	11
C. Implementation plans	11
V. Legal instruments and authority	12
VI. Recommendation	12

Appendices

- I. Negotiated financing agreement
- II. Logical framework

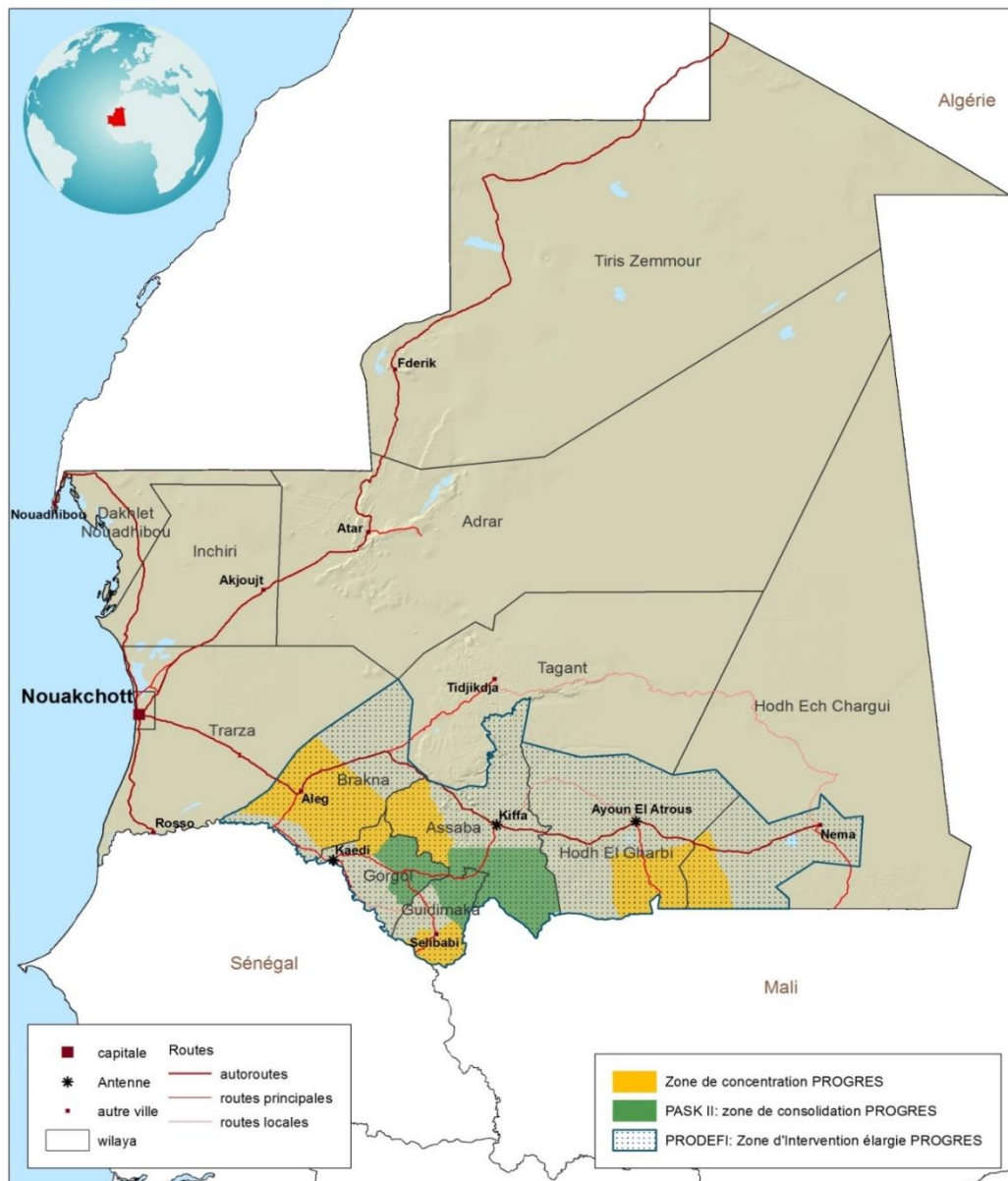
Project delivery team

Regional Director:	Lisandro Martin
Director, West Africa Hub:	Benoit Thierry
Country Director:	Haoua Sienta
Technical Lead:	Audrey Nepveu
Finance Officer:	Radu Damianov
Climate and Environment Specialist:	Pathe Amath Sene
Legal Officer:	Sylvie Arnoux

Abbreviations and acronyms

AGLC	local collective management association
CCC	citizen advisory committee
CVA	village development committee
EIRR	economic internal rate of return
FAO	Food and Agriculture Organization of the United Nations
NPV	net present value
PASK II	Poverty Reduction Project in the Aftout South and Karakoro-Phase II
PROGRES	Sustainable Management of Natural Resources, Communal Equipment and Organization of Rural Producers Project
SCAPP	Strategy for Accelerated Growth and Shared Prosperity
SDG	Sustainable Development Goal
TFP	technical and financial partner

Map of the project area



The designations employed and the presentation of the material in this map do not imply the expression of any opinion whatsoever on the part of IFAD concerning the delimitation of the frontiers or boundaries, or the authorities thereof.

Map compiled by IFAD | 21-10-2019

Financing summary

Initiating institution:	IFAD
Borrower/recipient:	Islamic Republic of Mauritania
Executing agency:	Ministry of Rural Development
Total project cost	US\$50 million
Amount of IFAD loan:	US\$4.74 million
Terms of IFAD loan:	Highly concessional loan
Amount of IFAD Debt Sustainability Framework grant:	US\$18.96 million
Cofinanciers:	OPEC Fund for International Development (OPEC Fund)
Amount of cofinancing:	OPEC Fund: US\$9 million
Terms of cofinancing:	OPEC Fund loan
Contribution of borrower/recipient:	US\$5.30 million
Contribution of beneficiaries:	US\$1 million
Financing gap:	US\$11 million
Amount of IFAD climate finance:	US\$11.6 million
Cooperating institution:	IFAD

Recommendation for approval

The Executive Board is invited to approve the recommendation contained in paragraph 61.

I. Context

A. National context and rationale for IFAD involvement

National context

1. Mauritania is a vulnerable country exposed to the adverse effects of climate change, which are weakening the structural foundations of its economic development.
 2. Under the Strategy for Accelerated Growth and Shared Prosperity 2016–2030 (SCAPP), the country is amending its public policies to restart growth in the wake of the shock to the terms of trade that occurred in 2014–2016. Economic activity slowly rebounded in 2017 with GDP growth of 3.5 per cent,¹ but liquidity constraints in the domestic market continue to hold back this growth.
 3. Thanks to the current reforms, the outlook for development and improved of living conditions is promising; Mauritania ranked 159th on the Human Development Index 2018 of the United Nations Development Programme.
 4. **Poverty (Sustainable Development Goal [SDG] 1).** Roughly 75 per cent of poor people live in rural areas, where poverty is the result of the poor performance of the agriculture sector, which contributes 14 per cent to GDP. Some 40 per cent of the population live below the poverty line in the *wilayas* of the south, where IFAD operations are concentrated. Poverty is accompanied by food insecurity (28 per cent) and malnutrition (23 per cent) and, in particular, affects rural households headed by small-scale crop and livestock producers.
 5. **Food security (SDG 2).** The household food security survey (FSMS) of August 2017² revealed that 28 per cent of Mauritians suffer from food insecurity, and 5.7 per cent, severe food insecurity. The majority of households affected by food insecurity live in agropastoral areas in rainfed crop regions, or in the Senegal River valley. Low rainfall in 2014 and its impact on crop and livestock production and farm labour are the main causes of the increased food insecurity.
 6. **Constraints in the agriculture sector and strategies.** The productivity constraints are: (i) the dearth of landholdings adapted to the climate and soil conditions of the different agroecological zones; (ii) soil depletion and fragility due to water and wind erosion, overgrazing and desertification; (iii) limited access to climate-resilient growing techniques and ecosystem improvement technologies; (iv) insufficient agropastoral extension services; (v) poor organization and management of producers' organizations, etc.
- Special aspects relating to IFAD's corporate mainstreaming priorities**
7. In line with Eleventh Replenishment of IFAD's Resources (IFAD11) mainstreaming commitments, the project has been classified as:
 - Climate-focused;
 - Youth-sensitive.
 8. **Climate change.** A climatological study of the period 1961-1990 reveals a steep upward warming trend and an increase in rainfall intensity, leading to:
 - (i) overgrazing and the incursion of flocks/herds into farmland, provoking conflicts

¹ GDP growth was 2 per cent in 2016 and 1.4 per cent in 2015.

² In 2015, the Commissariat for Food Security (CSA) and World Food Programme estimated that 23.8 per cent of Mauritanian households were food-insecure, a 7-point jump in one year (18.5 per cent in 2014).

between herders and farmers; (ii) greater pressure on wetlands and lowlands; (iii) the expansion of irrigated farming in the valley; (iv) deforestation and the felling of trees for fuelwood; (v) soil degradation; and (vi) the destruction of natural resources in new migrant-receiving areas.³

9. **Gender and youth.** Poverty among Mauritanian stems largely from lack of access to work and factors of production (land, livestock); moreover, life is harsher in rural areas, due to the lack of basic socioeconomic infrastructure. A significant drop in unemployment after the mining boom in 2006 served only to mask a steady decline in the economically active population, particularly women and youth.

Rationale for IFAD involvement

10. The Sustainable Management of Natural Resources, Communal Equipment and Organization of Rural Producers Project (PROGRES) is based on an analysis of a rural context marked by high levels of poverty and malnutrition and severe climate phenomena (desertification of 15 per cent of the country in 30 years)⁴ which make the rural population more vulnerable and limit their livelihoods, and the need to strengthen organizational capacity and competencies in order to instil a sustainable governance approach within rural institutions. The project thus draws lessons from IFAD's interventions in Mauritania and the subregion in the fight against rural poverty and the improvement of sustainable natural resource management, resilience, access to basic social services and capacity-building.
11. IFAD has acquired a comparative advantage in promoting rural organization and the establishment of fruitful collaboration with the State in policymaking and policy implementation at the various levels. Decentralization enabled IFAD to strengthen interventions in its target areas, facilitating rapid participatory decision-making for investments that directly affect populations at the local level.

B. Lessons learned

12. The lessons learned from the Poverty Reduction Project in the Aftout South and Karakoro II (PASK II) are: (i) the relevance of the natural resource management method to rural communities (soil and water conservation, and watering points along transhumance corridors); (ii) the relevance and impact of the communal approach to meeting the needs of the rural poor; (iii) the realization among rural people of the need to strengthen the institutions that represent them and ensure that they can operate independently; (iv) importance of promoting an inclusive approach regarding users' access to wetlands to allow for natural resource conservation and sustainability in order to support production basins.

II. Project description

A. Objectives, geographical area of intervention and target groups

13. The overall objective of PROGRES is to improve the living conditions and food and nutrition security of the poor rural population (especially women and youth). Its development objective is to empower rural poor people, facilitating their sustainable access to natural resources and communal equipment. Ultimately, the objectives are: (i) 150,000 rural dwellers benefit from economic mobility; (ii) 50 per cent of the reclaimed land is regenerated; (iii) 60 per cent of the reclaimed land is improved; (iv) 30 per cent of households report an increase in production; (v) 90 per cent of communal infrastructure is operational.
14. **Intervention area** encompasses the six *wilayas*⁵ covered by the Inclusive Value Chain Development Project (PRODEFI), in keeping with the objective of optimizing

³ Improving Climate Resilience of Water Sector Investments with Appropriate Climate Adaptive Activities for Pastoral and Forestry Resources in Southern Mauritania Project (REVUWI).

⁴ Ministry of the Environment and Sustainable Development, 2012.

⁵ The PROGRES intervention area also includes the three *wilayas* of the Senegal River area: Brakna, Gorgol and Guidimakha; and the three *wilayas* of the East: Assaba, Hodh El Gharbi and Hodh Ech Charghi.

investments through synergy and complementarity. The intervention area is divided into: (i) a consolidation area represented by the three *moughataas* of PASK II; (ii) a concentration area devoted to scaling up in six *moughataas*; and (iii) an expanded area covering all the *moughataas* and communes of the six target *wilayas*, or 24 *moughataas*, for a total of 142 communes.

15. **Target group.** PROGRES will reach 30,000 households, or 183,000 beneficiaries—that is, 24.3 per cent of the population in the intervention area. It envisions that 40 of its participants will be women and 30 per cent youth. The beneficiaries will consist of: small-scale rural producers whose productive capital and livelihoods are in jeopardy; small-scale herders who have difficulty obtaining animal health services for their flocks/herds and must grapple with the extreme shortage of forage and water points; poor rural households with difficulty accessing basic social services, especially households headed by women and youth; underemployed youth tempted to emigrate; small-scale farmers’ and herders’ organizations with limited structuring and governance and finally, members of rural institutions and organizations participating in local governance.

B. Components, outcomes and activities

16. The project has two components with measurable outcomes based on the logical framework and one coordination and management component.

Component 1. Sustainable water and soil management

17. Expected outcome: The resilience of ecosystems and rural poor people to the effects of climate change is strengthened. In addition to improving the landscape, which will go hand in hand with the restoration of the land, this outcome will translate into the avoidance or sequestration of 585,000 tonnes⁶ of CO₂eq and the adoption of sustainable and resilient practices by 24,000 households.
18. Its two subcomponents are: the development of production basins and the strengthening of stakeholder capacities in natural resource management

Component 2. Equipment to support local development

19. Expected outcome: Access by the rural poor to basic socioeconomic services and communal equipment is improved.
20. Its two subcomponents are: the strengthening of management entities and access to basic social services.

Component 3. Project management and monitoring and evaluation

21. Component 3 will be part of the framework of a programme approach that is gradually executed according to a predetermined roadmap and includes the pooling, in the portfolio, of all project management functions.

C. Theory of change

22. PROGRES is aimed at rural transformation based on sustainable natural resource management, with poor rural communities at the heart of its theory of change; this will regenerate degraded ecosystems and promote climate-resilient agriculture.

D. Alignment, ownership and partnerships

23. In alignment with national policies and strategies (the National Agricultural Development Plan 2015-2025 and National Strategy for Environment and Sustainable Development) and IFAD’s country strategic opportunities programme for Mauritania (COSOP) 2018-2024, PROGRES will contribute to meeting the objectives of SCAPP⁷ 2016-2030, especially in regard to strategic leverage for

⁶ The calculations performed with the EX-ACT tool cover a 20-year period (six years of project implementation and 14 years of capitalization), making it possible to consider the capitalization of agroforestry aspects. According the estimates using the Ex-Ante Carbon-balance Tool (EX-ACT), 1,947,500 tonnes of CO₂eq will be avoided or sequestered over a 20-year period. However, this figure will be limited to 585,000 tonnes of CO₂eq for the project period (six years).

⁷ National Strategy for Accelerated Growth and Shared Prosperity.

promoting strong, sustainable and inclusive growth, the strengthening of local governance, human capital development and access to basic social services

24. Furthermore, the sector orientation (in the PNDA and SCAPP) lays the foundations for climate-resilient agriculture that will to boost yields and agricultural productivity.
25. Finding synergies among the activities of technical and financial partners (TFP) is at the heart of the scaling up effort; thus, concerted intervention mapping and programming will be conducted by PASK II to take advantage of potential synergies.

E. Cost, benefits and financing

Project cost

26. The total project cost over six years, including provisions for contingencies, is US\$50.00 million. The base cost is US\$42.56 million; physical and financial contingencies are US\$0.54 million and US\$6.9 million, respectively.
27. The project's base costs by component (table 1) are: (i) sustainable water and soil management, US\$22.0 million; (ii) equipment to support communal development, US\$13.2 million; and (iii) project management and monitoring and evaluation, US\$7.4 million, or respectively 52 per cent, 31 per cent and 17 per cent of the total base cost.
28. The financing gap of US\$11 million will be filled through additional cycles of the performance-based allocation system (under financing conditions to be determined and subject to internal procedures and further approval of the Executive Board) or by other cofinancing, such as cofinancing from the Green Climate Fund, with whom negotiations are under way.
29. Component 1, sustainable water and soil management, has been counted partially as climate financing and is estimated at US\$11.6 million, or 49 per cent of IFAD's total investment.

Table 1

Project cost by component and subcomponent and financier

(Thousands of United States dollars)

<i>Components and subcomponents</i>	<i>IFAD grant</i>		<i>IFAD loan</i>		<i>OPEC Fund</i>		<i>Financing gap</i>		<i>Beneficiaries</i>		<i>Borrower/ recipient/ counterpart funds</i>		<i>Total</i>	
	<i>Amount</i>	<i>%</i>	<i>Amount</i>	<i>%</i>	<i>Amount</i>	<i>%</i>	<i>Amount</i>	<i>%</i>	<i>Amount</i>	<i>%</i>	<i>Amount</i>	<i>%</i>	<i>Amount</i>	<i>%</i>
A. Sustainable water and soil management														
Development of production basins	7 453	33.8	1 198	5.4	9 000	40.8	4 000	18.1	411	1.9	-	-	22 063	44.1
Strengthening of stakeholder capacity in natural resource management	3 000	75.0	-	-	-	-	1 000	25.0	-	-	-	-	4 000	8.0
Subtotal	10 453	40.1	1 198	4.6	9 000	34.5	5 000	19.2	411	1.6	-	-	26 062	52.1
B. Equipment to support communal development														
Strengthening of planning and communal equipment management entities	3 282	100.0	-	-	-	-	-	-	-	-	-	-	3 282	6.6
Investments in basic socioeconomic infrastructure	1 484	12.3	1 349	11.2	-	-	6 000	49.7	589	4.9	2 659	22.0	12 081	24.2
Subtotal	4 766	31.0	1 349	8.8	-	-	6 000	39.1	589	3.8	2 659	17.3	15 362	30.7
C. Project management and monitoring and evaluation														
Coordination and management	2 524	36.6	1 723	25.0	-	-	-	-	-	-	2 645	38.4	6 892	13.8
Planning, monitoring and evaluation, knowledge management and communication	1 215	72.2	467	27.8	-	-	-	-	-	-	-	-	1 683	3.4
Subtotal	3 739	43.6	2 191	25.5	-	-	-	-	-	-	2 645	30.8	8 575	17.1
Total	18 958	37.9	4 738	9.5	9 000	18.0	11 000	22.0	1 000	2.0	5 304	10.6	50 000	100.0

Table 2

Project cost by expenditure category and financier

(Thousands of United States dollars)

<i>Expenditure category</i>	<i>IFAD grant</i>		<i>IFAD loan</i>		<i>OPEC Fund</i>		<i>Financing gap</i>		<i>Beneficiaries</i>		<i>Borrower/ recipient/ counterpart funds</i>		<i>Total</i>	
	<i>Amount</i>	<i>%</i>	<i>Amount</i>	<i>%</i>	<i>Amount</i>	<i>%</i>	<i>Amount</i>	<i>%</i>	<i>Amount</i>	<i>%</i>	<i>Amount</i>	<i>%</i>	<i>Amount</i>	<i>%</i>
I. Investment costs														
A. Works/rural engineering	6 894	34.1	965	4.8	9 000	44.5	2 962	14.7	400	2.0	-	-	20 221	40.4
B. Vehicles	349	100.0	-	-	-	-	-	-	-	-	-	-	349	0.7
C. Equipment and materials	208	19.8	-	-	-	-	845	80.2	-	-	-	-	1 053	2.1
D. Training and workshops	4 317	79.2	308	5.7	-	-	827	15.2	-	-	-	-	5 452	10.9
E. Consultancies	1 218	86.2	99	7.0	-	-	96	6.8	-	-	-	-	1 414	2.8
F. Goods, services and inputs	823	81.7	87	8.6	-	-	98	9.7	-	-	-	-	1 007	2.0
G. Grants and subsidies	1 180	10.0	1 349	11.4	-	-	6 011	50.9	600	5.1	2 659	22.5	11 799	23.6
Subtotal	14 990	36.3	2 808	6.8	9 000	21.8	10 840	26.2	1 000	2.4	2 659	6.4	41 297	82.6
II. Operating costs														
A. Salaries and allowances	3 052	41.4	1 671	22.7	-	-	-	-	-	-	2 645	35.9	7 368	14.7
B. Operating costs	916	68.6	258	19.3	-	-	160	12.0	-	-	-	-	1 335	2.7
Subtotal	3 968	45.6	1 930	22.2	-	-	160	1.8	-	-	2 645	30.4	8 703	17.4
Total	18 958	37.9	4 738	9.5	9 000	18.0	11 000	22.0	1 000	2.0	5 304	10.6	50 000	100.0

Table 3

Project cost by component and subcomponent and year

(Thousands of United States dollars)

<i>Components and subcomponents</i>	<i>2020</i>	<i>2021</i>	<i>2022</i>	<i>2023</i>	<i>2024</i>	<i>2025</i>	<i>2026</i>	<i>Total</i>
A. Sustainable water and soil management								
Development of production basins	233	3 102	5 358	5 119	4 705	3 449	96	22 063
Strengthening of stakeholder capacity in natural resource management	9	703	786	832	688	658	324	4 000
Subtotal	242	3 804	6 144	5 951	5 394	4 107	420	26 062
B. Equipment to support communal development								
Strengthening of planning and communal equipment management entities	32	480	820	773	602	367	207	3 282
Investments in basic socioeconomic infrastructure	8	64	3 676	3 840	4 012	480	-	12 081
Subtotal	40	544	4 496	4 614	4 614	848	207	15 362
C. Project management and M&E								
Coordination and management	864	932	973	1 027	1 124	1 108	864	6 892
Planning, monitoring and evaluation, knowledge management and communication	279	168	201	291	216	227	301	1 683
Subtotal	1 143	1 099	1 174	1 318	1 340	1 336	1 165	8 575
Total	1 425	5 447	11 814	11 883	11 348	6 290	1 792	50 000

Financing and cofinancing strategy and plan

30. The financing plan (table 2) is divided into: (i) IFAD: a grant in the amount of US\$18.96 million (37.9 per cent of the total cost); (ii) IFAD: a loan in the amount of US\$4.74 million (9.5 per cent); (iii) OPEC Fund: a loan in the amount of US\$9.00 million (18.0 per cent); (iv) the Government of Mauritania: US\$5.30 million, in the form of participation in the Village Investment Fund and the contribution for staff salaries, or 10.6 per cent of the total cost; (v) beneficiaries: US\$1 million, or 2.0 per cent. The financing gap is US\$11 million (22.0 per cent) which could be covered by additional cofinancing (including by the Green Climate Fund and the OPEC Fund)⁸ or the next IFAD allocation to Mauritania.

Disbursement

31. Resources will be disbursed through a designated account in United States dollars at the Central Bank of the Islamic Republic of Mauritania for each financier and financing modality. The amount of the advance will correspond to the average three-month expenditure projected in an annual workplan and budget (AWPB) for optimum resource use. The funds will be transferred from the designated accounts to an interface account in local currency to handle the exchange rate differential. Likewise, to facilitate implementation of the activities, an account will be opened for each branch office.

Summary of benefits and economic analysis

32. **Financial analysis.** Conducted using models for rainfed (*Diéri*) and flood-recession (*Walo*) crops (sorghum, maize-cowpea intercropping) in areas under cultivation and new sites. Mixed garden produce models have also been studied for irrigated cultivation at existing sites. The return indicators indicate viability of the models used in the analysis, with additional margins and significant returns on investment (Table 3). All the models have net present values (NPV) of greater than 0 and cost-benefit ratios of greater than 1. For the *Diéri* models, the additional income, after including returns and other benefits, ranges from US\$63 to US\$ 129 per ha/year. The results for the *Walo* models are higher, with additional income of US\$234 per ha/year.

Table 4
Financial results

	Rainfed crops – diéri				Flood recession crops – walo		Irrigated crops
	Existing sites		New sites		New sites		Existing sites
	Sorgho	Maize-cowpea (intercropping)	Sorghum	Maize-cowpea (intercropping)	Sorghum	Maize-cowpea (intercropping)	Mixed garden produce
Marg.additional/year (MRU)	2,602	2,280	5,001	4,525	8,434	8,425	71,599
Marg, additional./year (US\$)	72	63	139	126	234	234	1,989
NPV (@8%, MRU)	14,877	13,057	30,972	28,119	54,295	53,533	325,757
NPV (@8%, US\$)	413	363	860	781	1,508	1,487	9,049
Benefit-cost ratio	1,67	1,47	1,67	1,47	2,08	1,74	1,41

33. **Economic analysis.** The project's economic internal rate of return (EIRR) is 14.5 per cent, and the NPV, at a 6 per cent opportunity cost of capital, is US\$14.2 million. Though satisfactory, this result does not include certain benefits for lack of data. The benefits not reflected in the EIRR are, primarily, the improvement of living conditions, human health and food and nutrition security, thanks to the growth in income and the food supply and the effects of action to strengthen capacities in other types of beneficiary activities.

⁸ Further to discussions by videoconference, which took place on 26 March, the OPEC Fund is willing to consider increasing its contribution. It should be noted that the OPEC Fund contribution funds both investments and recurrent costs.

34. The sensitivity analysis shows that the results obtained are very robust. However, in the extremely pessimistic assumption (a 30 per cent decrease in income or a 50 per cent increase in costs), the EIRR would be lower than the opportunity cost of capital, and the NPV would be 0 or negative. Calculation of the threshold values indicates that the economic return of the project is zero only if the project benefits decrease by at least 34 per cent or the project cost increases by at least 52 per cent.

Exit strategy and sustainability

35. Activity programming and implementation are based on a local ownership, institutional accountability and sustainability approach. Technical assistance will facilitate active beneficiary participation and the effective transfer of competencies to commune and village governance entities and management, while strengthening the governmental functions exercised by the regional technical offices and decision-making bodies. PROGRES anticipates the risks of post-project backsliding by adopting the following measures:
- A territorial study by communities and local uptake of know-how through the creation of a local advisory mechanism with internal facilitation of planning;
 - Strengthening of citizen advisory committees (CCC), local collective management associations (AGLC), village development committees (CVA) and health management committees (COGES) around the issues of sustainable natural resource management, governance and monitoring.
 - Promotion of resilience techniques and technologies, especially through the farmer field school approach, to benefit small-scale producers;
 - Strengthening of government entities, especially the technical offices for crop and livestock farming and the environment.

III. Risks

A. Risks and mitigation measures

36. The risks and mitigation measures are presented in the table below.

Table 5
Risks and mitigation measures

<i>Risks</i>	<i>Risk rating probability</i>	<i>Risk rating impact</i>	<i>Mitigation measures</i>
Political/governance	Medium	Medium	Participation in policy dialogue with other TFPs.
Macroeconomic	Medium	Medium	International Monetary Fund (IMF): Pursuit of reforms to consolidate macroeconomic stability; achieve inclusive growth, creating jobs and reducing poverty; improve the business climate and governance.
Sector strategies and policies	High	High	Strengthening of commune and CCC institutional, organizational and technical capacity. • Strengthening capacity of communes and CCCs in managing commune development plans (prioritizing activities and areas, designing projects for funding, monitoring and implementation). Project support in procurement.
Technical aspects of the project	High	Medium	Differentiated geographic approach, with support concentrated in six <i>wilayas</i> . Significant logistical resources in the branch offices. Pooling of human and logistical resources among projects. Creation of village development associations and training of village managers Creation of COGES and strengthening of their capacity to manage and maintain infrastructure/equipment. Project's capacity to build infrastructure (one national expert and one rural engineering technician per branch office).

<i>Risks</i>	<i>Risk rating probability</i>	<i>Risk rating impact</i>	<i>Mitigation measures</i>
			External quality control of works (specialized firms) Climate-resilient infrastructure, Strategy for addressing discrimination against women and youth in village promotion activities and the participatory planning process,
Institutional capacity	High	High	Roadmap for programme execution. Technical and operational aspects: pooling of human and logistical resources (workplan, field missions) pooling of monitoring and evaluation (indicators, field monitoring).
Fiduciary	High	Medium	Financial management system evaluated to verify its compliance with IFAD requirements with respect to fiduciary risk. The main risks identified lie in the hiring of qualified human resources and the procurement of goods and services.
Procurement	High	High	Production of a fiduciary manual of procedures with an international call for bidding file, in compliance with IFAD directives; Recruitment of a procurement assistant.
Stakeholders	High	Medium	National level: Dialogue among TFPs under the aegis of the key ministries Regional level: coordination of TFPs at the regional level under the aegis of the regional delegates. Active participation in regional and departmental bodies for dialogue under the aegis of the <i>wilaya</i> and <i>moughataa</i> authorities (<i>Walis</i> and <i>Hakem</i>); forging of official partnerships with other projects (Agence française de développement, World Bank, European Union).
Environment and climate	Medium	Low	Technical training in agroforestry and natural resource management for the integration of timber resources as a production asset. Sowing and planting of woody plants to ensure the sustainability of works and protect developed areas. Oversight and quality control of materials and development works Close monitoring by AGLCs and CVAs to permit works for preventive reinforcement and prevent sudden damage.
Overall risk	Medium	Low	Social engineering and prior land agreements to prevent monopolization of the land. Integration of technical services (crop and livestock farming, environment) and local associations when setting up local resource management organizations (AGLCs and CVAs).

B. Environmental and social category

37. In the environmental sphere, PROGRES will have a positive impact on natural resources, through: (i) diminished erosive water or wind phenomena, restoring degraded areas through water and soil conservation/soil protection and restoration works (WSC/SPR) and their biological consolidation through agroforestry and the planting of hedgerows; (ii) training in organic fertilization and farming techniques for farmers and local development agents (ADL); (iii) strengthening of AGLC capacities.
38. In the social sphere, the project will have the following positive effects: (i) by protecting cultivated areas, it will reduce the risk of conflicts between farmers and herders; (ii) it will improve access to water for herds/flocks on the transhumance axis; (iii) it will provide employment, enabling the most vulnerable households to benefit from the social networks of highly labour-intensive jobs, and at the same time, from perennial access to restored land; (iv) it will improve access to clean water through communal planning, which will have positive health implications.

39. Potential negative effects will be limited to an increase in conflicts over access to restored land and an increase in the use of phytosanitary products with the intensification of farming. PROGRES is classified as an environmental category B project.

C. Climate risk classification

40. The expected impacts of climate risks on rainfed crops are lower yields or lost harvests. Lower herd production, or even livestock losses, will be exacerbated by recurrent droughts and the scarcity and distance of grazing lands and water points.
41. PROGRES will strengthen the adaptation capacity of small-scale farmers and herders by (i) improving agricultural production through better water management and training in traditional agricultural adaptation techniques; (ii) improving access to groundwater for domestic and pastoral use; (iii) raising awareness among local actors (AGLCs, ADLs, CCCs) about climate issues and providing them with training in this regard. The climate risk is assessed as high.

D. Debt sustainability

42. According to the latest joint International Development Association/IMF debt sustainability analysis, conducted in 2019, Mauritania's risk of over indebtedness is high and its debt repayment capacity, medium. This is due primarily to the sharp increase in loans secured in 2014-2016 to finance infrastructure and the contraction in nominal GDP caused by the 2016 deterioration in the terms of trade. Since 2018, however, the country's outlook has improved, thanks to the expected return on investments in the fossil fuel sector. Nevertheless, the expected export and growth outcomes, as well as budget and debt trends, are extremely vulnerable to external shocks, bad weather and regional insecurity.

IV. Implementation

A. Organizational framework

Project management and coordination

43. Project implementation will be based on a territorial study that will serve as the starting point for structuring and scaling the project's interventions. Its sequential path consists of geospatial mapping and participatory territorial planning to determine investment priorities.
44. Social engineering and capacity-building activities for the actors will take place simultaneously with the investments. Project management will be exercised largely by decentralized territorial groups and community institutions. The project will forge strategic and operational partnerships with state technical services at various levels. As needed, the project will also make use of contractors and other implementation partners.
45. The Ministry of Rural Development will exercise technical oversight and a steering committee, representing the borrower/recipient and chaired by the Ministry of Economy and Finance, will be created. The project's national coordination unit will be set up in Nouakchott and share facilities with the PRODEFI management unit.

Financial management, procurement and governance

46. **Financial management.** Project resource management will follow national and IFAD procedures for project financial management and the project financing agreement.
47. **Procurement** will be governed by Mauritania's current code and procedures and be acceptable to IFAD, and a procurement plan based on the AWPB will be prepared each year.
48. **Audit.** The project will have an oversight function whose activities will be based on an annual plan developed by the internal auditor. Furthermore, a full project audit

that complies with the International Standards on Auditing will be performed annually, pursuant to the auditing guidelines for projects financed by IFAD.

49. **Governance.** Out of the 180 countries evaluated in 2017 for the Corruption Perceptions Index⁹, Mauritania ranked 143rd. More specifically, the risk to governance is related to goods and services procurement and the hiring of qualified human resources. That being the case, several measures will be proposed to guarantee an adequate implementation framework for meeting the established objectives.

B. Planning, monitoring and evaluation, learning knowledge management and communication

50. **Planning.** Participatory preparation of the AWPB will be based on a bottom-up organizational structure that starts with the branch offices and ends with approval by the national steering committee.
51. The **monitoring and evaluation** system, based on the results-based management system, will be customized to meet the information needs determined by the project and will help improve the management of portfolio performance. The system will be strengthened in the branch offices, to which monitoring and evaluation assistants will be assigned. A customized data collection mechanism and tools will be put in place for optimum and regular information on the results chain.
52. The monitoring and evaluation system will receive support from the Programme in Rural Monitoring and Evaluation (PRiME), which will strengthen the capacity of the project team and help improve its performance with respect to results-based management and field impact; it will also further **citizen engagement** through its embrace of mechanisms for community management of development projects and socioeconomic infrastructure.
53. **Knowledge management.** Knowledge capitalization and management and communication will be guided by a knowledge management plan prepared at project start-up that will specify the communication products and tools to be developed, as well as the most suitable formats and support for the different types of users.

Innovations and scaling up

54. Focused on scaling up, PROGRES's main innovations are: (i) community ownership for the restoration of agropastoral ecosystems and natural resource management; (ii) local technical assistance for participatory planning (iii) the widespread adoption of climate-resilient production practices and techniques; (iv) an infrastructure and equipment governance system grounded in transparency and accountability.

C. Implementation plans

Implementation readiness and start-up plans

55. **Implementation plan.** The activities are subdivided into the following phases: (i) pre-start-up activities requiring a joint Government–IFAD agreement for priority implementation, the early start making it possible to meet certain prerequisites when the financing agreement enters into force; (ii) consolidation activities, which will begin in year 1 in the communes of the PASK II intervention area, where supplementary investments are needed for sustainability; (iii) scaling-up activities in the concentration area, following a deployment schedule that allows enough time to prepare for completion without compromising sustainability.

Supervision, midterm review and completion plans

56. IFAD and the Government will conduct joint supervision and monitoring missions to periodically evaluate the project's progress, offer support and advice to the

⁹ Transparency International.

coordination and management teams and, if necessary, indicate the adjustments needed.

57. The midterm review will also be conducted jointly at the end of year 3. The completion mission, consisting of a project completion workshop, will be organized with all stakeholders at the end of the project.

V. Legal instruments and authority

58. A project financing agreement between the Islamic Republic of Mauritania and IFAD will constitute the legal instrument for extending the proposed financing to the borrower. A copy of the negotiated financing agreement is contained in appendix I.
59. The Islamic Republic of Mauritania is empowered under its laws to receive financing from IFAD.
60. I am satisfied that the proposed financing will comply with the Agreement Establishing IFAD and the Policies and Criteria for IFAD Financing.

VI. Recommendation

61. I recommend that the Executive Board approve the proposed financing in terms of the following resolution:

RESOLVED: that the Fund shall provide a loan on highly concessional terms to the Islamic Republic of Mauritania in an amount of four million seven hundred forty thousand United States dollars (US\$4,740,000), and upon such terms and conditions as shall be substantially in accordance with the terms and conditions presented herein.

RESOLVED FURTHER: that the Fund shall provide a Debt Sustainability Framework grant in an amount of eighteen million nine hundred sixty thousand United States dollars (US\$18,960,000) to the Islamic Republic of Mauritania, and upon such terms and conditions as shall be substantially in accordance with the terms and conditions presented herein.

Gilbert F. Hougbo
President

Accord de financement négocié

Projet de gestion durable des ressources naturelles, d'équipement communal et de structuration des producteurs ruraux (PROGRES)

(Négociations conclues le 12 février 2020)

Numéro du prêt: _____

Numéro du don: _____

Nom du Projet: Projet de gestion durable des ressources naturelles, d'équipement communal et de structuration des producteurs ruraux (PROGRES) ("le Projet")

La République Islamique de Mauritanie ("l'Emprunteur")

et

Le Fonds international de développement agricole ("le Fonds" ou "le FIDA")

(désignés individuellement par "la Partie" et collectivement par "les Parties")

conviennent par les présentes de ce qui suit:

PREAMBULE

ATTENDU que la République Islamique de Mauritanie a sollicité auprès du Fonds un prêt et un don pour le financement du Projet décrit à l'annexe 1 du présent Accord;

ATTENDU que la République Islamique de Mauritanie entend obtenir du Fonds de l'OPEP pour le développement international (Fonds de l'OPEP) un prêt ("le prêt du Fonds de l'OPEP") d'un montant en principal d'environ 9,0 millions USD pour contribuer au financement du Projet aux conditions et modalités qui seront précisées dans l'Accord de financement conclu entre la République Islamique de Mauritanie et le Fonds de l'OPEP;

ATTENDU que la République Islamique de Mauritanie entend obtenir du Fonds Vert pour le Climat (FVC) un don ("le don du FVC") d'un montant en principal d'environ 12,0 millions USD pour contribuer au financement du Projet aux conditions et modalités qui seront précisées dans l'Accord de don conclu entre la République Islamique de Mauritanie et le FVC;

Section A

1. Le présent Accord comprend l'ensemble des documents suivants: le présent document, la description du Projet et les dispositions relatives à l'exécution (annexe 1), le tableau d'affectation des fonds (annexe 2), et les clauses particulières (annexe 3).

2. Les Conditions générales applicables au financement du développement agricole en date du 29 avril 2009, telles que modifiées en décembre 2018 ("les Conditions générales") sont annexées au présent document, et l'ensemble des dispositions qu'elles contiennent s'appliquent au présent Accord. Aux fins du présent Accord, les termes dont la définition figure dans les Conditions générales ont la signification qui y est indiquée.

3. Le terme "Emprunteur" désigne également la République Islamique de Mauritanie en tant que bénéficiaire du don.

Section B

1. A. Le montant du don du Fonds est de 18 960 000 USD.

B. Le montant du prêt du Fonds est de 4 740 000 USD.

2. Le prêt est accordé à des conditions particulièrement favorables, exempt d'intérêts mais assorti d'une commission fixe de service, qui sera payée sur base semestrielle et dont le montant est déterminé à la date d'approbation du prêt par le Conseil d'administration du Fonds. Le prêt sera assorti d'un délai de remboursement de quarante (40) ans, dont un différé d'amortissement de dix (10) ans à compter de la date d'approbation du prêt par le Conseil d'administration du Fonds. Le principal sera remboursé à raison de quatre point cinq pour cent (4,5%) du montant total du principal per annum à partir de l'année onze (11) et jusqu'à l'année trente (30), et à un taux de 1 pour cent du montant total du principal per annum à partir de l'année trente-et-un (31) et jusqu'à l'année quarante (40).

3. La monnaie de paiement au titre du service du prêt est le dollar des États-Unis d'Amérique (USD).

4. L'exercice financier débute le 1^{er} janvier et se clôture le 31 décembre.

5. Le remboursement du principal et le paiement de la commission de service du prêt sont exigibles le 15 avril et le 15 octobre.

6. L'Emprunteur ouvrira un compte désigné libellé en USD au nom du Projet auprès d'une banque commerciale autorisée, destiné à recevoir les fonds provenant du prêt et du don du Fonds. Le compte sera mouvementé selon le principe de la double signature. Les signataires du compte désigné seront des représentants du Ministère en charge de l'Économie. Un autre compte, , ouvert au nom du Projet, recevra exclusivement les fonds de contrepartie.

7. L'Emprunteur ouvrira en outre un compte d'opérations en monnaie locale au nom du Projet et un compte par antenne pour faciliter la mise en œuvre des activités.

8. L'Emprunteur fournira des fonds de contrepartie pour un montant en monnaie locale équivalent à cinq millions trois cent mille dollars des États-Unis d'Amérique (5 300 000 USD) sous forme de participation au FIC (Fonds d'investissement communal), de contribution aux salaires du personnel du Projet et de prise en charge de l'ensemble des droits de douane, impôts et taxes sur les biens et services du Projet.

Section C

1. L'agent principal du Projet est le Ministère du Développement rural

2. La date d'achèvement du Projet est fixée au sixième anniversaire de la date d'entrée en vigueur du présent Accord.

Section D

Le Fonds assure l'administration du prêt et du don du Fonds ainsi que la supervision du Projet.

Section E

1. Les éléments ci-dessous constituent des conditions additionnelles préalables aux décaissements. Celles-ci s'ajoutent à la condition prévue à la section 4.02 b) des Conditions générales:

- a) Le compte désigné a été ouvert;
- b) Le Comité de Pilotage (CP) et l'Unité de gestion ont été créés par arrêtés ministériels;
- c) Le personnel clé a été recruté conformément aux dispositions du présent Accord;
- d) Le manuel d'opérations ainsi que le manuel des procédures administratives, financières, comptables et de passation de marchés ont été finalisés par l'Unité de gestion et approuvés par le Fonds;
- e) L'utilisation du portail clients FIDA et NOTUS pour le portefeuille de la République Islamique de Mauritanie est effectif;
- f) Le logiciel comptable est en place et paramétré;
- g) Le compte destiné à recevoir les fonds de contrepartie a été ouvert et crédité du montant nécessaire à couvrir les besoins exprimés en ce sens dans le premier PTBA du Projet.

2. Les éléments suivants constituent des motifs supplémentaires de suspension du présent Accord:

- a) Le Manuel des procédures administratives, financières, comptables et de passation de marchés, ou l'une de ses dispositions, a été suspendu, résilié en tout ou partie, a fait l'objet d'une renonciation ou de toute autre modification sans le consentement préalable du Fonds, et le Fonds considère que ces événements ont eu ou auront, vraisemblablement, un effet préjudiciable grave sur le Projet;
- b) Tout personnel clé du Projet tel que décrit dans le Manuel des procédures administratives, financières, comptables et de passation de marchés et dans l'annexe 1, section II, paragraphe 3 du présent Accord a été nommé, transféré ou retiré de ses fonctions sans l'accord préalable du FIDA.

3. Cet Accord est soumis à la ratification de l'Emprunteur.

4. Toutes les communications ayant trait au présent Accord doivent être adressées aux représentants dont le titre et l'adresse figurent ci-dessous:

Pour l'Emprunteur:

Ministère de l'Économie et de l'Industrie
Ministre en charge de l'Économie et de l'Industrie
B.P. 238
Avenue Nelson Mandela
Nouakchott, Mauritanie

Tél.: +222 45253080
Fax: +222 45253335

Pour le Fonds:

Président
Fonds international de développement agricole
Via Paolo di Dono 44
00142 Rome, Italie

Le présent Accord, en date du _____, a été établi en langue française en deux (2) exemplaires originaux, un (1) pour le Fonds et un (1) pour l'Emprunteur.

République Islamique de Mauritanie

[Nom du Représentant autorisé]
[Titre du Représentant autorisé]

Fonds international de développement agricole

Gilbert F. Houngbo
Président

Annexe 1

Description du Projet et Dispositions relatives à l'exécution

I. Description du Projet

1. *Zone du Projet.* Le PROGRES interviendra dans les six (6) wilayas déjà couvertes par le PRODEFI conformément à l'objectif visant à optimiser les investissements par la synergie et la complémentarité. On distingue: i) une zone de consolidation représentée par les trois (3) Moughataas du PASK II; ii) une zone de concentration destinée à la mise à l'échelle sur six (6) Moughataas; et iii) une zone élargie qui s'étendra sur l'ensemble des Moughataas et communes des six (6) wilayas-cibles soit 24 Moughataas totalisant 142 communes.

2. *Population cible.* Le Projet touchera 30 000 ménages soit environ 185 000 bénéficiaires. Il vise à atteindre 40% de femmes et 30% de jeunes. Il s'agit principalement de petits producteurs ruraux, de petits éleveurs, des ménages ruraux pauvres, des jeunes en situation de sous-emploi ou sans emploi, des organisations de petits producteurs et d'éleveurs affichant un faible niveau de structuration et de gouvernance, et des membres des institutions et organisations rurales exerçant des mandats dans la gouvernance locale.

3. *Objectif de développement et impacts.* Le Projet vise à autonomiser les ruraux pauvres dans leur accès durable aux ressources naturelles et aux équipements collectifs dans la zone d'intervention.

4. *Composantes.* Le Projet s'articule autour des composantes suivantes:

Composante 1. Gestion durable des eaux et des sols

Les activités de cette composante seront structurées en deux sous-composantes.

Sous-composante 1.1. Aménagement des bassins de production

La sous-composante sera structurée autour de deux volets.

Volet 1. Consolidation des aménagements du PASK II. i) protection des 4 276 ha aménagés avec des clôtures, permettant ainsi d'éviter les conflits entre agriculteurs et éleveurs, de protéger les cultures et de garantir la production; ii) renforcement de la durabilité environnementale des ouvrages et aménagements par la végétalisation des cordons pierreux en ligneux et l'implantation de haies-vives.

Des activités de sensibilisation des communautés concernées et de formation ou recyclage des structures locales de gestion seront menées pour réussir les activités de consolidation.

Volet 2. Aménagement et mise en valeur de bassins de production résilients. Le Projet réalisera quatre types d'aménagement: i) aménagement en Cés/Drs; ii) réhabilitation de barrages; iii) aménagement de mares; et iv) aménagement de couloirs pastoraux. Le processus comprend deux séries d'activités dont la première est commune à tous les types d'aménagement et la seconde spécifique à chaque type.

Sous-composante 1.2. Renforcement des acteurs en gestion des ressources naturelles

La sous-composante sera structurée autour de trois volets.

Volet 1. Champs-écoles-paysans et renforcement technique des producteurs. Le Projet prévoit d'installer 87 Cep, 284 agents vulgarisateurs de base (Avb) à l'échelle des 142 communes de la zone étendue, soit 2 Avb par commune, et 2 250 paysans-relais sur la zone de concentration du Projet avec l'appui de 12 facilitateurs. Ces facilitateurs seront formés puis déployés sur 12 sites pilotes où seront appliquées les méthodes et techniques d'adaptation au changement climatique; d'amélioration de la fertilité des sols; de lutte intégrée contre les maladies et les ravageurs; de protection des zones agro-pastorales et valorisation des services écosystémiques; et de nutrition.

Volet 2. Appui aux Op et coopératives. Sur la base d'un diagnostic institutionnel conduit dès la première année, le Projet appuiera la création et le renforcement de 200 Op et des coopératives dans la zone de consolidation et la zone de concentration avec l'appui d'opérateurs spécialisés.

Volet 3. Formation complémentaire et appui aux structures de gestion. La formation concernera: i) l'ensemble des paysans-relais des Cep et portera sur les techniques de protection; ii) 400 Coges sur les aspects techniques pour la maintenance et l'entretien régulier des ouvrages, la gestion financière de base; iii) l'alphabétisation fonctionnelle au profit de 6 000 membres des Cva, Coges, Aglc, Coopératives, etc. Afin d'assurer la pérennité de ces activités, le Projet capitalisera sur les acquis du PASK II en instaurant un modèle de financement dégressif des alphabétiseurs.

Composante 2. Équipements d'appui au développement communal

La composante est organisée en deux sous-composantes:

Sous-composante 2.1. Renforcement des structures de gestion des équipements communaux

Les interventions du Projet dans cette sous-composante sont structurées en quatre volets d'activités:

Volet 1. Renforcement de la planification participative communautaire. Les interventions du Projet consisteront à mettre en place 70 facilitateurs en concertation avec les Ccc et les conseils communaux et à renforcer leurs capacités principalement dans la conduite des diagnostics participatifs. Au niveau des villages, ils travailleront avec des binômes d'animateurs. Les facilitateurs bénéficieront d'une formation spécifique.

Volet 2. Diagnostics territoriaux. Sous la supervision de l'équipe Développement local du Projet, la préparation et l'animation de 200 Dt seront conduites par les facilitateurs. La méthodologie proposée inclura la cartographie spatiale à l'échelle villageoise ou inter-villageoise selon les cas. Les rapports de Dt ainsi que les cartes de terroir seront partagés au niveau communal en appui à la mise au jour des Pdc pour la prise en compte et la priorisation des investissements communaux (sous-composante 2.2).

Volet 3. Renforcement des Ccc et des Coges. i) actualisation du guide de formation et sa traduction en langue locale (arabe et peulh); ii) sessions d'animation et de facilitation dans les communes; iii) formation sur la prise en considération des aspects genre et inclusion sociale au niveau des Moughataas; iv) formations sur des thématiques ciblées (passation des marchés, techniques, sélection, suivi et contrôle prestataires, etc.).

Volet 4. Appui institutionnel à l'administration communale. Un programme-pilote d'appui à l'exercice de la maîtrise d'ouvrage communal sera mis en place dans six communes. Si l'expérience est concluante, elle sera étendue après l'examen à mi-parcours.

Sous-composante 2.2. Investissements socioéconomiques de base

La sous-composante sera structurée autour de deux volets.

Volet 1. Préparation des microprojets avec l'appui des facilitateurs, sous la supervision des Ccc et sous la gouvernance institutionnelle des conseils communaux.

Volet 2. *Financement des microprojets par le Fonds d'investissement communal (FIC).* Les investissements seront réalisés sous forme de microprojets d'infrastructures et concerneront particulièrement l'accès à l'eau potable, l'élevage, l'agriculture et des microprojets d'intérêt collectif.

Composante 3. Coordination, gestion, suivi-évaluation, communication et gestion des savoirs

Cette composante couvre le financement de l'ensemble des dispositifs de planification technique et de coordination opérationnelle, de gestion administrative et fiduciaire, de suivi-évaluation, de communication et de capitalisation.

II. Dispositions relatives à l'exécution

A. Montage Institutionnel

1. *Agent principal du Projet.* La tutelle technique du Projet sera exercée par le Ministère du Développement Rural.

2. *Unité de gestion.* La coordination du Projet sera assurée par une Unité de gestion établie à Nouakchott. Celle-ci sera appuyée en régions par trois antennes et deux bureaux de liaison de proximité (Blp). Conformément aux principes de mutualisation qui régissent l'approche-programme, le Projet et le PRODEFI partageront les mêmes espaces de travail à Nouakchott et sur le terrain, ainsi que certaines fonctions transversales à l'instar de la passation des marchés et du contrôle interne déjà opérationnels.

3. *Coordonnateur et personnel du Projet.* Un Coordonnateur sera recruté et sera responsable de l'utilisation des ressources financières du Projet et de la gestion des ressources humaines soit:

- i) Une équipe au niveau national composée d'une unité administrative et financière, d'une section technique de quatre experts spécialisés (Infrastructures, Agroéconomie et développement local, Gestion des ressources naturelles, Elevage), d'un spécialiste genre et d'une cellule de suivi-évaluation;
- ii) Trois équipes régionales pour les antennes et Bl comprenant des: i) assistants et techniciens régionaux spécialisés qui opéreront sous la supervision technique des experts au niveau national; ii) des assistants-comptables et assistants en suivi-évaluation relevant respectivement de l'unité administrative et financière et de la cellule de suivi-évaluation de la coordination nationale;
- iii) Du personnel de soutien (chauffeurs, gardiens, agents polyvalents).

4. *Comité de pilotage (CP).* Il sera créé un Comité de pilotage (CP), présidé par le Ministère de l'Economie et de l'Industrie agissant en qualité du représentant de l'Emprunteur. La composition du CP s'inspirera de celle du PASK II et prévoira la

participation des autres ministères concernés. Le CP approuvera les PTBA qui seront préparés selon un processus qui reposera sur une organisation structurée de façon ascendante depuis les antennes où sera conduit annuellement l'exercice de planification participative qui aboutira en dernière instance à l'approbation des PTBA.

B. Mise en œuvre

1. *Approche.* L'approche du Projet s'appuie sur une logique de séquençage comprenant une cartographie géo spatiale, la planification participative territoriale permettant d'identifier les priorités d'investissement tant pour les aménagements que pour les infrastructures de base et les besoins de renforcement pour la gestion durable des ressources naturelles, l'exécution et le suivi participatifs des microprojets.

2. *Innovations et mise à l'échelle.* Le Projet est un projet de mise à l'échelle dont les principales innovations porteront sur: i) la maîtrise d'ouvrage communautaire pour la restauration des écosystèmes agropastoraux et la gestion des ressources naturelles; ii) la domestication du conseil en planification participative à travers l'émergence des facilitateurs au niveau des communes et des villages; iii) l'adoption à grande échelle des techniques et pratiques de production résilientes au changement climatique; et iv) la mise en place d'un système de gouvernance des infrastructures et équipements afin d'en garantir la viabilité et la pérennité.

3. *Stratégie de mise en œuvre.* La stratégie de mise en œuvre est d'assurer la complémentarité entre les deux composantes, entre le Projet et le PRODEFI dans un environnement de concertation et de coordination avec les autres acteurs et intervenants. La complémentarité entre les deux composantes du Projet est établie dès l'étape introductive où se réalise le diagnostic territorial au niveau communautaire. Ce diagnostic permettra de faire ressortir le problème principal traduisant l'état de dégradation des ressources naturelles qui nécessiterait d'envisager une stratégie participative. Il permettra ainsi de déterminer les priorités en matière d'aménagement et de protection des sites en restauration (Composante 1), d'infrastructures (Composante 2) et de renforcement de capacités (Composantes 1 et 2).

4. *Partenariat de mise en œuvre.* L'exécution du Projet reposera sur un ensemble de dispositifs d'appui à la mise en œuvre comprenant:

- i) *Collaboration institutionnelle:* Le Projet officialisera la collaboration avec les différentes directions pour la mise en œuvre des activités de la première composante en rapport avec les aménagements, les protections des sites aménagés et les activités de renforcement des capacités des structures locales. Le Projet collaborera également avec la direction de la décentralisation à l'effet d'appuyer les actions en direction des communes.
- ii) *Partenariats stratégiques:* La mise en œuvre du Projet s'inscrira dans les cadres de concertation officiels et ad hoc existants, et veillera à la planification concertée avec les autres intervenants.
- iii) *Prestations axées sur la performance:* Le Projet contractualisera avec des opérateurs spécialisés sur différents sujets dont les études techniques, faisabilité technique, facilitation pour la mise en œuvre des champs-écoles-paysans, la formation des acteurs.

C. Supervision et examen à mi-parcours

1. Les missions de supervision et de suivi seront assurées directement par le FIDA, avec la participation de la partie nationale, à raison de deux missions de supervision par an. La première mission de supervision sera essentiellement consacrée à appuyer le démarrage du Projet dans les aspects relatifs à la mise en place du dispositif de mise en œuvre du Projet, à la finalisation des termes de référence et au lancement des dossiers d'appel d'offres.
2. L'examen à mi-parcours sera effectué conjointement par le FIDA et l'Emprunteur à la fin de la troisième année. Cet examen permettra d'apprécier la pertinence du Projet et de son approche de mise en œuvre, l'exécution financière, la réalisation des objectifs et les difficultés rencontrées.

Annexe 2

Tableau d'affectation des fonds

1. *Affectation du produit du prêt et du don du Fonds.* a) Le tableau ci-dessous indique les catégories de dépenses admissibles à un financement sur le produit du prêt et du don du Fonds ainsi que le montant du prêt et du don du Fonds affecté à chaque catégorie et la répartition en pourcentage des dépenses à financer pour chacun des postes des différentes catégories:

Catégories	Montant alloué au titre du Prêt FIDA (exprimé en USD)	Montant alloué au titre du Don FIDA (exprimé en USD)	Pourcentage
I. Travaux	870 000	6 205 000	100% HT hors contributions Fonds de l'OPEP, FVC et bénéficiaires
II. Biens, Services et intrants	80 000	1 245 000	100% HT hors contribution FVC
III. Formations et Ateliers	365 000	4 980 000	100% HT hors contribution FVC
IV. Dons et subventions	1 215 000	1 065 000	100% HT hors contributions FVC, bénéficiaires et du Gouvernement
V. Salaires et indemnités	1 735 000	3 570 000	100% HT hors contributions FVC et du Gouvernement
Non alloué	475 000	1 895 000	
TOTAL	4 740 000	18 960 000	

- b) Les termes utilisés dans le tableau ci-dessus se définissent comme suit:
- i) Les dépenses en Biens, Services et intrants relatives à la catégorie II incluent également les dépenses liées aux Véhicules et celles liées aux Equipements et Matériels.
 - ii) Les dépenses en Formations et Atelier relatives à la catégorie III incluent également les dépenses liées aux consultants.
 - iii) Les dépenses en Salaires et indemnités relatives à la catégorie V incluent également les dépenses liées aux Coûts de fonctionnement.

2. *Coûts de démarrage.* Les retraits effectués afin de couvrir les coûts de démarrage afférents à la catégorie III encourus avant la satisfaction des conditions générales préalables aux retraits ne doivent pas dépasser un montant total équivalent à 210 000 USD. Dès que possible après l'entrée en vigueur du présent Accord, l'Emprunteur présentera au FIDA pour non-objection un budget détaillé des activités de démarrage. Le paiement du montant lié aux coûts de démarrage sera soumis à l'avis de non-objection du

FIDA. Les montants éventuels non dépensés seront versés sur le compte désigné approprié du Projet.

Annexe 3

Clauses particulières

Conformément aux dispositions de la section 12.01 a) xxiii) des Conditions générales, le Fonds peut suspendre, en totalité ou en partie, le droit de l'Emprunteur de solliciter des retraits du compte du prêt et du don du Fonds si l'Emprunteur n'a pas respecté l'une quelconque des clauses énoncées ci-dessous, et si le FIDA a établi que ladite défaillance a eu, ou risque d'avoir, un effet préjudiciable important sur le Projet:

1. *Suivi-évaluation, apprentissage et gestion des savoirs.* Un Système de suivi-évaluation est développé selon le schéma de gestion axée sur les résultats. Il est développé pour répondre aux besoins d'information définis par le Projet, et pour contribuer à améliorer la gestion de la performance du portefeuille. Le Système est renforcé au niveau des antennes, où sont affectés des Assistants en suivi-évaluation, par la mise en place d'un mécanisme et d'outils de collecte adaptés.

La capitalisation, la gestion des savoirs et la communication sont guidées par un plan de gestion qui est élaboré au démarrage du Projet. Ce plan précise les différents produits de communication et outils spécifiques à développer, les formats et supports les plus appropriés en fonction des types d'utilisateurs.

2. *Sélection du personnel du Projet.* La sélection et le recrutement du personnel du Projet se fait sur une base compétitive par voie d'appel à candidatures publié dans la presse nationale, selon les procédures actuelles de l'Emprunteur. La durée des contrats ne peut excéder la durée du Projet. Le personnel est soumis à des évaluations de performances organisées annuellement. Il peut être mis fin à leur contrat en fonction des résultats de ces évaluations. Le recrutement du personnel clé, le renouvellement de leur contrat et le cas échéant, la décision de rompre leur contrat, sont soumis à l'approbation préalable du Fonds. Le Gouvernement procède à la nomination du Coordinateur, sélectionné sur une base compétitive, en accord avec le Fonds. Tout fonctionnaire sélectionné doit obtenir une mise à disposition de son employeur avant qu'un contrat ne lui soit proposé. Toute discrimination fondée sur le sexe, l'âge, l'appartenance ethnique ou religieuse n'est pas admissible lors du recrutement du personnel du Projet. A compétences égales, les candidatures des jeunes et des femmes sont encouragées. Le recrutement et la gestion du personnel d'appui sont soumis aux procédures décrites dans le Manuel des procédures administratives, financières, comptables et de passation de marchés.

Cadre logique

Synthèse/Résultats	Indicateurs clés de vérification ^{9&10}				Moyens de vérification			Hypothèses
	Nom	Référence	Mi-parcours	Fin	Source	Fréquence	Responsabilité	
Portée								
1.b Estimation du nombre total correspondant de membres de ménages	Membres de ménages - Nombre	0	91 500	183 000	Sse Progres	Trimestrielle	Unité de coordination	Le double comptage avec PRODEFI sera considéré
1.a Nombre correspondant de ménages touchés	Ménages - Nombre	0	15 000	30 000	SSE PROGRES	Trimestrielle	Unité de coordination	
1 Nombre de personnes recevant des services promus ou soutenus par le projet	Total * ¹¹	0	15 000	30 000	SSE PROGRES	Trimestrielle	Unité de coordination	
Objectif général								
Améliorer les conditions de vie et la sécurité alimentaire et nutritionnelle des populations rurales pauvres (femmes et jeunes en particulier)	1. Nombre de personnes bénéficiaires d'une mobilité économique* ¹²	0	70 000	146 000	Enquête de référence, Evaluation d'impact	Année 1, 3 et 6	FIDA & Gouvernement	Contexte national favorable à la mise en œuvre du projet et à la discrimination positive en faveur des femmes et des jeunes Déploiement effectif des dispositifs d'appui à la production vivrière et de services sociaux
Objectif de développement du Projet								
Autonomiser les ruraux pauvres dans leur accès durable aux ressources naturelles et aux équipements collectifs	2. Pourcentage de ménages déclarant une augmentation de la production de 10% minimum	0	-	30%	Enquête d'évaluation des effets	Annuelle	Unité de coordination	

⁹ Ventilés par sexe et âge (60% hommes, 40 % femmes et 30% jeunes de 15-40 ans), et par filière autant que possible. Selon les statistiques nationales la taille moyenne par ménage est de 6.1.

¹⁰ * Indicateurs de base du Système de mesure des résultats opérationnels (SMRO ex-SYGR1).

¹¹ Dont bénéficiaires hommes/femmes/jeunes ; bénéficiaires des actions environnementales durables et bénéficiaires des actions sur la nutrition.

¹² Projection, fondée sur les évaluations de l'impact du FIDA, du nombre de ruraux dont la situation économique a évolué (10% ou plus), notamment du point de vue des revenus, de la consommation, de la richesse, de la diversité alimentaire ou de la nutrition (Porter le Système de gestion des résultats et de l'impact à l'étape suivante, FIDA, Avril 2017).

Synthèse/Résultats	Indicateurs clés de vérification ^{9&10}				Moyens de vérification			Hypothèses
	Nom	Référence	Mi-parcours	Fin	Source	Fréquence	Responsabilité	
Effet 1: La résilience des écosystèmes et des ruraux pauvres face aux effets des changements climatiques est renforcée	3. Pourcentage de surfaces mises en valeur après aménagements ¹³	0	45%	60%	SSE PROGRES	Semestrielle	Unité de coordination	Evolution du climat conforme ou plus favorable que les prévisions du GIEC
	4. Nombre de tonnes d'émissions de Co ₂ eq évitées ou séquestrées* (3.2.1)	0	292 000	585 000 ¹⁴	Calcul à base du logiciel FAO/Exact ¹⁵	A mi-parcours et fin du projet	Expert environnement/changement climatique ¹⁶	
	5. Nombre de ménages déclarant l'adoption de pratiques et technologies durables et résilientes aux changements climatiques* (3.2.2)	0	10 800	24 000	SSE PROGRES	Semestrielle	Unité de coordination	
Produit 1.1: Les terres agro-pastorales sont restaurées	6. Nombre d'hectares de terres soumises à une gestion résiliente au climat* (3.1.4)	0	5 480 Ha ¹⁷	9 500 Ha ¹⁸	SSE PROGRES	Semestrielle	Unité de coordination PROGRES	Volonté de l'Etat à déployer adéquatement du personnel technique déconcentré au niveau local
Produit 1.2: Les capacités des acteurs dans la gestion durable des RN sont renforcées	7. Nombre de groupes soutenus dans la gestion durable des ressources naturelles et des risques liés au climat* (3.1.1)	0	270 ¹⁹	460 ²⁰	SSE PROGRES	Semestrielle	Expert changements climatiques	
	8. Nombre de paysans relais et facilitateurs formés à travers les champs-écoles paysans (CEP)	0	1 606 ²¹	2 536 ²²	SSE PROGRES	Semestrielle	Unité de coordination PROGRES	
Effet 2: L'accès des ruraux pauvres aux services socio-économiques de base et équipements communaux est amélioré	9. Nombre de femmes et de jeunes alphabétisés (dont au moins 75% de femmes)	0	3 600	6 000	SSE PROGRES	Semestrielle	Unité de coordination PROGRES	Bonne clarification des mandats des services techniques déconcentrés au niveau régional et communal
	10. Pourcentage d'infrastructures et équipements communaux/collectifs fonctionnel	TBD	80% ²³	90%	SSE PROGRES	Semestrielle	Unité de coordination PROGRES	
Produit 2.1: Les capacités de planification et de gestion des acteurs	11. Nombre de villages/grappes de villages appuyés dans la réalisation de leur DT	0	120	200	SSE PROGRES	Semestrielle	Unité de coordination PROGRES	Volonté des acteurs à collaborer de manière

¹³ La surface aménagée recouvre la portion de terre sur laquelle ont été réalisés les travaux tels les aménagements CES/DRS. La mise en valeur concerne les surfaces cultivées après aménagement. La régénérescence des surfaces aménagées intervient quelques années après la mise en valeur, et ne couvre pas la totalité des surfaces aménagées.

¹⁴ Les calculs réalisés sous ExAct considère une période de réalisation de 20 années (6 années de mise en œuvre du projet et 14 années de capitalisation) afin de considérer la capitalisation des aspects agroforestiers. Le bilan ExAct considère en fin de projet (20 ans) : 1 947 500 tonnes de Co₂eq évitées ou séquestrées.

¹⁵ L'outil de la FAO Carbon balance tool (<http://www.fao.org/3/a-i8075e>) pourrait être utilisé.

¹⁶ Expert en environnement/changement climatique faisant partie de l'équipe des missions d'examen à mi-parcours et achèvement.

¹⁷ 4000 ha de réalisation CES/DRS ; 110 seuils en Gabion pour un total de 1 320ha et 4 réhabilitations de barrage pour un total de 160 ha.

¹⁸ 7000 ha de réalisation CES/DRS ; 193 seuils en Gabion pour un total de 2 300 ha et 6 réhabilitations de barrage pour un total de 240 ha

¹⁹ 230 Comité de gestion ou Comité villageois d'aménagement et 40 AGLC..

²⁰ 400 Comités de gestion ou comité villageois d'aménagement et 60 AGLC.

²¹ 1 320 paysans relais formés dans 44 CEP et 286 AVB ou ADL formés en 12 CEP.

²² 2 250 paysans relais formés dans 75 CEP et 286 AVB ou DL formés dans 12 CEP.

²³ A mi-parcours, l'opérationnalité des infrastructures et équipements sera évaluée sur la base des infrastructures réalisées par le PASK II et dont les COGES seront encore appuyés par PROGRES, comme le financement des nouveaux infrastructures et équipements par PROGRES ne sera effective qu'en 2021.

Synthèse/Résultats	Indicateurs clés de vérification ^{9&10}				Moyens de vérification			Hypothèses
	Nom	Référence	Mi-parcours	Fin	Source	Fréquence	Responsabilité	
au niveau local et communal sont renforcées	12. Nombre de CCC et COGES renforcés	0	176 ²⁴	688 ²⁵	SSE PROGRES	Semestrielle	Unité de coordination PROGRES	juste et transparente sur le long terme
Produit 2.2: Les infrastructures et équipements répondant aux besoins des communautés rurales sont construits	13. Nombre d'infrastructures et équipements réalisés sur financement FIC	0	80	260	SSE PROGRES	Semestrielle	Unité de coordination PROGRES	

²⁴ 80 COGES et 96 CCC (21 COGES consolidés du PASK II, 35 CCC de la zone de concentration et 40 CCC de la zone élargie).

²⁵ 143 CCC et 545 COGES (285 COGES consolidés du PASK II et 260 nouveaux appuyés dans PROGRES).