

Document: EB 2019/LOT/P.19
Date: 27 November 2019
Distribution: Public
Original: French

E



Investing in rural people

President's report

Proposed loan and grant

Republic of Tunisia

Economic, Social and Solidarity Project
(IESS-Kairouan)

Project number: 2000002075

Note to Executive Board representatives

Focal points:

Technical questions:

Khalida Bouzar
Director
Near East, North Africa, and Europe Division
Tel.: +39 06 5459 2321
e-mail: k.bouzar@ifad.org

Philippe Rémy
Country Director
Tel.: +39 06 5459 2629
e-mail: p.remy@ifad.org

Dispatch of documentation:

Deirdre Mc Grenra
Chief
Institutional Governance and
Member Relations
Tel.: +39 06 5459 2374
e-mail: gb@ifad.org

For: Approval

Contents

Project delivery team	i
Map of the project area	ii
Abbreviations and acronyms	iii
Financing summary	iv
Recommendation for approval	1
I. Context	1
A. National context and rationale for IFAD involvement	1
B. Lessons learned	2
II. Project description	3
A. Objectives, geographical area of intervention and target groups	3
B. Components, outcomes and activities	3
C. Theory of change	5
D. Alignment, ownership and partnerships	5
E. Cost, benefits and financing	6
III. Risks	8
A. Risks and mitigation measures	8
B. Environment and social category	9
C. Climate risk classification	9
D. Debt sustainability	9
IV. Implementation	9
A. Organizational framework	9
B. Planning, monitoring and evaluation, learning and knowledge management and communication	10
C. Implementation plan	10
V. Legal instruments and authority	10
VI. Recommendation	11

Appendices

- I. Negotiated financing agreement
- II. Logical framework

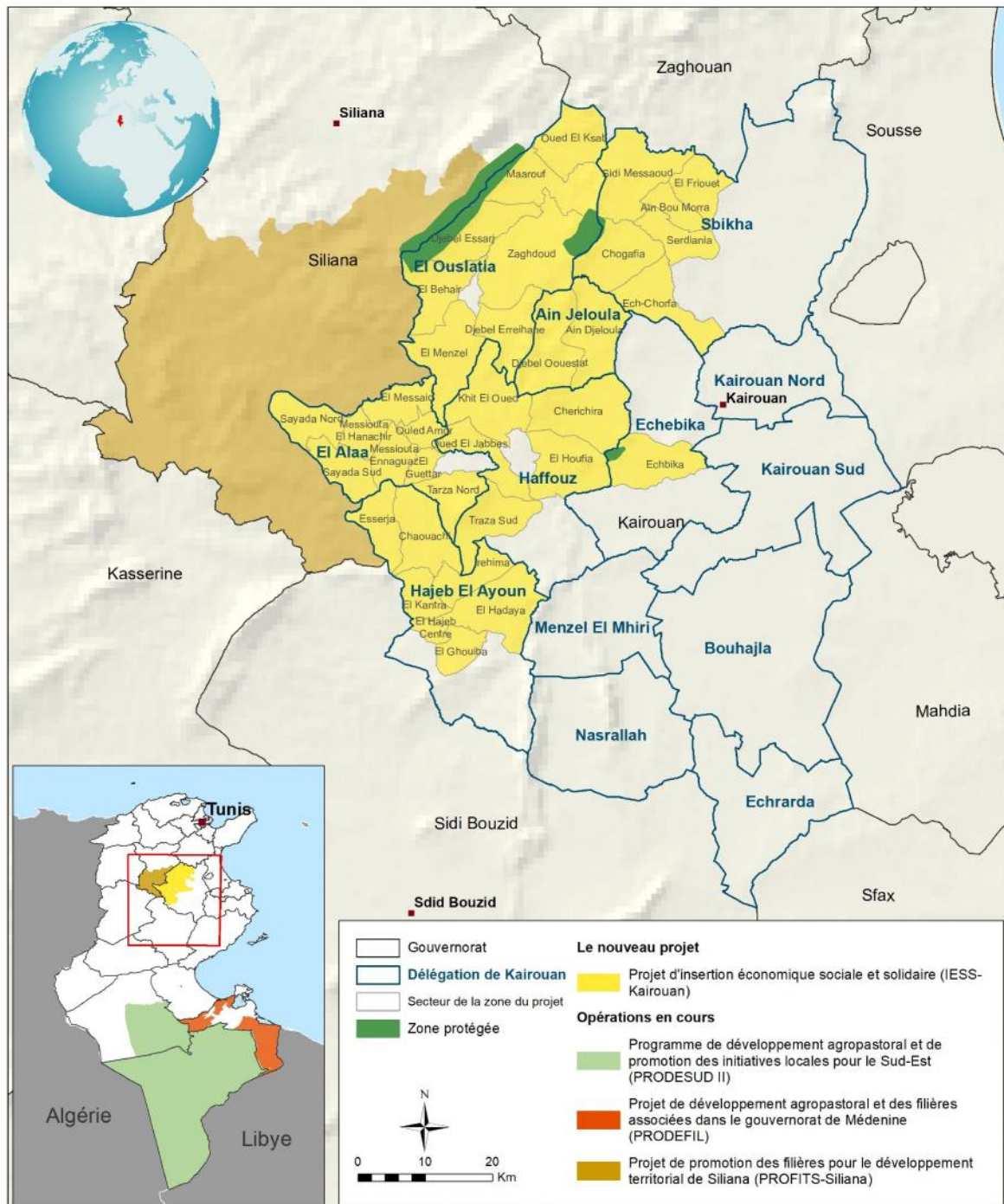
Project delivery team

Regional Director:	Khalida Bouzar
Country Director /Country Programme Manager:	Philippe Rémy
Technical Lead:	Steven Jonckheere
Finance Officer:	Aziz Al-Athwari
Climate and Environment Specialist:	Nicolas Tremblay
Legal Officer:	Sylvie Arnoux

Map of the project area

Republic of Tunisia

Economic, Social and Solidarity Project (IESS-Kairouan)



The designations employed and the presentation of the material in this map do not imply the expression of any opinion whatsoever on the part of IFAD concerning the delimitation of the frontiers or boundaries, or the authorities thereof.

Map compiled by IFAD | 08/11/2019

Abbreviations and acronyms

4P	public-private-producer partnership
ADG	Agricultural Development Group
AF	Adaptation Fund
CRDA	Regional Commissariat for Agricultural Development
IDR	Regional Development Index
IESS	Economic, Social and Solidarity Project
IGA	income-generating activities
MARHP	Ministry of Agriculture, Water Resources and Fisheries
MAS	Ministry of Social Affairs
MBOU	Management by Objectives Unit
PNAFN	National Programme of Assistance to Needy Families
UTSS	Tunisian Union of Social Solidarity

Financing summary

Initiating institution:	Ministry of Development, Investment and International Cooperation
Borrower/Recipient:	Republic of Tunisia, represented by the Ministry of Economy and Finance
Executing agency:	Ministry of Agriculture, Water Resources and Fisheries (MARHP)
Total project cost:	US\$51.27 million
Amount of IFAD loan:	US\$23.10 million
Amount of IFAD grant:	US\$0.70 million
Terms of IFAD loan:	<p>Ordinary:</p> <p>The repayment period will be 22 years, including a grace period of 7 years. The loan is extended at a variable interest rate composed of a rate of interest equivalent to the market reference rate plus a fixed margin.</p>
Cofinancier:	Adaptation Fund
Amount of cofinancing:	US\$9.21 million
Contribution of Borrower/Recipient:	US\$15.87 million
Contribution of Tunisian Union of Social Solidarity (UTSS):	US\$0.60 million
Contribution of beneficiaries:	US\$1.79 million
Amount of IFAD climate finance:	US\$14.62 million
Cooperating institution:	IFAD

Recommendation for approval

The Executive Board is invited to approve the recommendation contained in paragraph 80.

I. Context

A. National context and rationale for IFAD involvement

National context

1. Socio-economic context: Tunisia is a lower-middle-income country. The agriculture sector employs a shrinking but still significant proportion of the economically active population: 17 per cent of men and 12 per cent of women. Unemployment is high (15.4 per cent in the first quarter of 2018), especially among graduates: 19.4 per cent among men and 40.4 per cent among women in 2019.
2. Poverty and inequality: The national poverty rate has fallen substantially, declining from 20 per cent in 2010 to 15 per cent in 2018. Nevertheless, there are glaring regional contrasts in the country. The poverty rate is 10 per cent in urban areas, versus 26 per cent in rural areas. The north-east and coastal regions are far more affluent than the regions of the north-west, south and centre west (the latter located in the Governorate of Kairouan, where the poverty rate is 34.9 per cent).
3. Agriculture: National production is dominated by arboriculture (olives in particular) and cereal crops. Livestock farming accounts for an important part of agricultural production, with some 40 per cent of the total. The main value chains in marginal areas are orchards (olive and fruit trees), small ruminants, local products (Barbary figs, honey, aromatic herbs, essential oils) and garden produce in areas where irrigation is possible.
4. National policies and strategies. The five-year economic and social development plan (2016-2020) is particularly focused on improving living conditions at the local and regional level by reducing the disparities between the interior and rural regions and the urban and coastal regions.
5. Tunisia recently enacted a law (Organic Law No. 2019-10 of 29 January 2019) designed to buttress all aid mechanisms and social transfers, placing them under a new mechanism, known as "El Amen". This law especially targets needy families and low-income families that are already receiving government assistance, particularly from the National Programme of Assistance to Needy Families (PNAFN), which serves about 8 per cent of the country's population.
6. Tunisia does not have an agricultural and rural development strategy, but many documents reference the agriculture sector, especially matters related to environmental policies and strategies. One gap at this level that needs to be filled is determining what action to take to promote adaptation to climate change in the sector.

Special aspects relating to IFAD's corporate mainstreaming priorities

7. Climate change: Like the majority of countries in the world, Tunisia is experiencing the effects of climate change, marked by higher temperatures and lower average rainfall, resulting in an ominous decline in water reserves, and by greater variability in the distribution and frequency of rainfall. Extreme weather phenomena lead to alternating floods and droughts, resulting in soil erosion and lower soil fertility, with greater intensity in regions with rugged terrain (hilly and mountainous areas).
8. Gender: Although Tunisia is one of the region's most advanced countries in terms of gender equality laws, religious and cultural barriers, especially in rural areas, are sometimes very entrenched. Rural women are vulnerable for a number of reasons: the migration of men, limited access to production resources, the risk of

exploitation, etc. Moreover, 32 per cent of rural women are illiterate and only 19.3 per cent have their own sources of income.

9. Youth: In 2018, as part of its five-year economic and social development plan 2016-2020, Tunisia developed a sector youth vision that affirms that youth represent both an opportunity and a challenge for the country's development, with young people aged 15-29 representing 24.5 per cent of the total Tunisian population today (and people under 35, 57 per cent) and 38 per cent of the working-age population (people aged 15-60).
10. Nutrition: The situation has improved in the past 15 years, with, for example, a more than 50 per cent drop in underweight and mortality in children under five. Nevertheless, there are pockets of poverty, especially in rural areas in the centre west and north-west, where households face recurrent nutritional problems largely associated with the lack of access to clean water.
11. In line with Eleventh Replenishment of IFAD's Resources (IFAD11) mainstreaming commitments, the project has been classified as:
 - Climate-focused;
 - Gender transformational;
 - Nutrition-sensitive;
 - Youth-sensitive.
12. Rationale for IFAD involvement: During preparation of the COSOP 2019-2024, the Tunisian government requested IFAD support in implementing the five-year plan 2016-2020 in the Governorate of Kairouan. The IESS project will be clearly aligned with the implementation of the El Amen law and the economic, social and solidarity approach that it wishes to promote to fight poverty in the rural centre west and improve the social and economic mobility of rural poor people, especially women and youth.

B. Lessons learned

13. The main lessons and findings from the country strategy and programme evaluation and the evaluations of past and present projects can be summarized as follows:
 - Specifically consider the poorest and most vulnerable groups, especially very poor family farmers, women and youth in the design and implementation of projects.
 - Beyond physical improvements, promote sustainable natural resource management: While scaling up successful experiences, future actions should pay greater attention to the problems of restoring soil fertility and monitoring water resources to enhance the expected outcomes of the improvements.
 - Expand partnerships to the private sector in the promotion of inclusive value chains for the organization of interprofessional dialogues and the promotion of business partnerships (4P) aimed at increasing value added for the benefit of all and smallholders in particular.
 - Increase support for income-generating activities (IGA): Assistance for a sufficiently long-term (18 months) is recommended to ensure the sustainability of IGAs.
 - Make project management units more agile. More flexible approaches should be tested, including short-term technical assistance revamped to accommodate project needs. Collaboration with other ministries and greater engagement with private-sector and civil-society actors for the implementation of certain activities are likewise desirable.

II. Project description

A. Objectives, geographical area of intervention and target groups

14. The project's goal is to improve the development score of the Governorate of Kairouan, notably through implementation of the El Amen law and its implementing decrees.
15. The project's development objective is to increase the social, economic and climate resilience of the poorest households in the hills of Kairouan, with a particular focus on women and youth.
16. In all, the project is expected to assist 16,800 households, or 84,000 people. It will be gender transformational and youth-sensitive, prioritizing activities that benefit women and youth.
17. The targets to be met are: 65 per cent of households are removed from the category of needy families; 50 per cent of households report having adopted environmentally sustainable, climate-resilient technologies and practices; 70 per cent of the women assisted are more independent.
18. The main indicators will be disaggregated by sex (men/women/youth), the object being to reach 50 per cent of women and 30 per cent of youth.
19. Intervention area: The Governorate of Kairouan, a landlocked region in the centre west of Tunisia, is among the most disadvantaged in the country, ranking next to last among Tunisia's 24 governorates on the regional development index (IDR).
20. The Governorate has two distinct and contrasting areas: the East, a wealthier lowland area located at the intersection of the transportation routes between the north and south of the country and extending towards the coastal areas; and the west, a landlocked hilly region underserved by public and private services.
21. The project will operate in 40 sectors of Kairouan's hill country, spread across seven delegations. The following criteria were used in selecting the sectors: poverty, isolation, limited access to clean water and climate vulnerability. The project will work with needy and low-income families in pockets of poverty in the rural areas of these sectors and with poor small-scale crop and livestock farmers. Youth unemployment is high, and women face cultural and religious barriers.
22. The project's target groups are needy and low-income families and small-scale crop and livestock farmers in the hill country. Given the particular constraints confronting them in rural areas, women and youth (aged 18-35) will be directly targeted in each category.

B. Components, outcomes and activities

23. In addition to the cross-cutting component of project management, the IESS project has two complementary components: the first targets needy and low-income families and the second, small-scale crop and livestock farmers in the hills of Kairouan to add value to local products by facilitating the integration of component 1 beneficiaries into the value chains supported under component 2.

Component 1: Social and economic mobilization of poor rural households

24. This component will allow for the testing, at full scale, of an economic and social mobility approach known as graduation, developed to support poor rural families often excluded from market-based development programmes and to assess the extent to which it will lift families out of extreme vulnerability. The expected outcomes are: 75 per cent of beneficiary families report an improvement in their living conditions and two thirds of supported IGAs are viable after a period of two years.

25. Subcomponent 1.1: Modernization and management of social infrastructure. This is basically aimed at improving access to clean water by rehabilitating water networks and extending individual connections.
 26. Plans call for the rehabilitation and extension of 24 drinking water supply systems (DWSS) identified in the participatory development plans that preceded the project, along with the installation of photovoltaic equipment for four existing boreholes. An estimated 24 agricultural development groups (ADG) will benefit from this subcomponent (one per DWSS). In all, 4,500 households, or 22,315 people, 13,000 of them women, will have direct access to clean water.
 27. Subcomponent 1.2: Strengthening the capacities of disadvantaged rural households. This is aimed at strengthening the capacities of needy and low-income families in the project's selected micro-areas using the graduation approach.
 28. The graduation programme will work closely with 2,100 needy and 4,200 low-income families living in the micro-areas who can benefit from education and training programmes. The main expected outcome of this subcomponent is that at least 75 per cent of the beneficiary families report an improvement in their living conditions.
 29. Subcomponent 1.3: Livelihood promotion. Promoting the livelihoods of needy families is one of the main pillars of the graduation approach. The creation of IGA microprojects will be facilitated by regular coaching of families, as indicated in subcomponent 1.2, and especially, the use of the Gender Action Learning System (GALS) approach, which will enable families to select the potential beneficiaries of the IGAs.
- Component 2: Economic integration and inclusive sustainable value chains
30. This component will support the economic integration of small crop and livestock operations and add value to local products through interventions to increase climate-resilient production potential, strengthen the capacity of farmers and their organizations and connect producers with private value chain actors by encouraging sustainable business partnerships.
 31. This component is also aimed at integrating needy families supported by component 1 that have developed viable IGAs to facilitate their economic mobility.
 32. Subcomponent 2.1: Production infrastructure and adaptation to climate change. This will permit the replenishment of groundwater by reducing water use, increasing the efficiency of agricultural water use and improving rainwater collection systems. This subcomponent also includes the implementation of water and soil conservation measures, parcelling in dry zones and the opening up of production and micro-areas targeted in component 1.
 33. Subcomponent 2.2: Strengthening the capacity of actors and their organizations. The project interventions will be unsustainable without strengthening the capacity of actors involved: crop and livestock farmers, informal and formal farmers' groups, organizers and facilitators, public servants and partners.
 34. Subcomponent 2.3: Addition of value to local products and economic partnerships. Further to subcomponent 2.2, aimed at strengthening the capacity of farmers and their organizations, the objective of this subcomponent is to facilitate the integration of small-scale producers into local value chains by supporting business partnerships and 4Ps.

Component 3: Project management

35. The total cost of component 3 is US\$4.634 million (9 per cent of the total cost), divided into two subcomponents, as follows: US\$0.768 million for subcomponent 3.1 Knowledge management; and US\$3.866 million for subcomponent 3.2 Personnel and equipment.
36. Subcomponent 3.1 includes impact assessments (especially for groundwater replenishment and erosion), updating of the Governorate's agricultural map, monitoring and evaluation (M&E) activities, knowledge dissemination and even aspects of adaptation to climate change and dialogue on policies to fight poverty through graduation, the empowerment of women and youth, sustainable water and soil management and poor people's integration into agricultural value chains. These issues will fuel the dialogue on the development of a national agricultural policy, currently absent in Tunisia.
37. Subcomponent 3.2 includes strengthening the logistical capacity of the Regional Commissariat for Agricultural Development (CRDA), the Regional Department of Social Affairs and the General Directorate for Financing, Investments and Professional Organizations of the Ministry of Agriculture, Water Resources and Fisheries (MARHP), ad hoc technical assistance, equipment and logistics, salaries and the work of the personnel of the Management by Objectives Unit (MBOU).

C. Theory of change

38. The theory of change rests on mobility, promoted by the graduation approach adopted. The development assumption is to get needy and low-income families from the poverty pockets in the Kairouan hills out of poverty and help them become independent of the PNAFN (graduation) through a multifactorial approach to poverty.
39. The second dimension of the development assumption is that small crop and livestock farmers are integrated into the local economy and value chains through greater value addition to local products; this support can materialize through public-private producer partnerships (4P) and facilitate the emergence of a social and solidarity economy driven by local actors.

D. Alignment, ownership and partnerships

40. IESS-Kairouan project falls under the COSOP 2019-2024 objective of improving the living conditions, income and resilience of poor rural populations, especially women and youth, in the face of climate change.
41. It responds to several Sustainable Development Goals (SDG), in particular, SDG 1 (no poverty), SDG 2 (zero hunger), SDG 5 (gender equality) and SDG 13 (climate action). It will strengthen IFAD collaboration with United Nations agencies in terms of the second and third expected results of the United Nations Development Assistance Framework (UNDAF) : (2) Inclusive, sustainable and resilient economic model; (3) Social welfare and equal access to high-quality social services.
42. The Regional Commissariat for Agricultural Development (CRDA) will enter into partnership agreements with the other public agencies to ensure implementation of the project components and subcomponents. The Ministry of Social Affairs (MAS) and the Tunisian Union of Social Solidarity (UTSS) will be the preferred partners, through their regional offices' participation in the partial management of the project funds allocated to activities to support needy and low-income families, and that of the Regional Social Solidarity Committee and UTSS in the implementation of the component.
43. The IESS-Kairouan will develop a privileged partnership with United Nations Industrial Development Organization (UNIDO)'s Market Access Facilitation for Selected Value Chains of Typical Food Products in Tunisia Project (PAMPAT) to promote business partnerships.

E. Cost, benefits and financing

Project cost

44. The total project cost over a six-year period is estimated at US\$51.27 million, or roughly 153.81 million Tunisian dinars (TND). Taxes account for 11.0 per cent of the total, or US\$5.62 million. The base costs are US\$48.77 million and physical and financial contingencies, US\$2.50 million (or 4.9 per cent of the total cost).
45. Total IFAD financing for climate action under the project is estimated at US\$14.62 million, or 61.4 per cent of IFAD's investment¹.
46. The costs are distributed as follows:

Table 1

Project cost by component and financier

(in thousands of United States dollars)

Component	IFAD loan		IFAD grant		Adaptation Fund		UTSS		Beneficiaries		Tunisian government		Total
	Amount	%	Amount	%	Amount	%	Amount	%	In-kind	%	Cash	%	Amount
1. Social and economic mobilization of poor rural households	12,436	46	300	1	1,200	4	595	2	1,001	4	11,727	43	27,259
2. Economic Integration and inclusive sustainable value chains	9,077	47	-	-	7,296	38	-	-	785	4	2,219	11	19,377
3. Project management	1,587	34	400	9	718	15	-	-	-	-	1,929	42	4,634
Total	23,100	45	700	1	9,214	18	595	1	1,786	4	15,875	31	51,270

Table 2

Project cost by expenditure category and financier

(in thousands of United States dollars)

Expenditure category	IFAD loan		IFAD grant		Adaptation Fund		UTSS		Beneficiaries		Tunisian government		Total
	Amount	%	Amount	%	Amount	%	Amount	%	In-kind	%	Cash	%	Amount
1. Civil and rural engineering	9,263	53	-	-	5,944	34	-	-	-	-	2,173	13	17,380
2. Equipment	10,184	60	40	-	1,889	11	135	1	1,786	10	3,033	18	17,067
3. PNAFN	-	-	-	-	-	-	-	-	-	-	8,820	100	8,820
4. Services	3,653	56	660	10	1,381	21	460	7	-	-	406	6	6,560
5. Salaries, maintenance and operations	-	-	-	-	-	-	-	-	-	-	1,443	100	1,443
Total	23,100	45	700	1	9,214	18	595	1	1,786	4	15,875	31	51,270

¹ Calculated using the multilateral development banks' methodology for tracking climate change adaptation and mitigation finance.

Table 3:
Project cost by component and year
(in thousands of United States dollars)

Component	Year 1		Year 2		Year 3		Year 4		Year 5		Year 6		Total
	Amount	%	Amount	%	Amount	%	Amount	%	Amount	%	Amount	%	Amount
1. Social and economic mobilization of poor rural households	1,748	6	3,985	15	6,849	25	7,585	28	5,522	20	1,570	6	27,259
2. Economic integration and inclusive sustainable value chains	-	-	2,475	13	6,744	35	5,696	29	4,265	22	197	1	19,377
3. Project management	797	18	661	14	797	17	791	17	746	16	842	18	4,634
Total	2,545	5	7,121	14	14,390	28	14,072	27	10,533	21	2,609	5	51,270

Financing and cofinancing strategy and plan

47. The IESS project will be financed by an IFAD loan (performance-based allocation system 2019-2021) in the amount of US\$23.1 million (45.1 per cent of the total cost).
48. The loan will be supplemented with an IFAD grant in the amount of US\$ 0.7 million (1.4 per cent of the total cost), which will mainly cover the cost of technical assistance to the MBOU and the strengthening of capacities, in alignment with the lessons learned and IFAD priorities.
49. The UTSS contribution is estimated at US\$0.60 million (1.2 per cent of the total cost).
50. A grant from the Adaptation Fund (AF) in the amount of US\$9.21 million (18.0 per cent of the total cost) will supplement the external financing. The application was submitted to the Fund on 5 August 2019.
51. The Government's contribution will be around US\$15.87 million, or TND47.63 million (31.0 per cent of the total cost), corresponding to TND16.86 million in duties and taxes on the goods and services procured by the project, the PNAFN contribution of TND26.46 million for the beneficiaries over the course of the project and an additional contribution of TND4.3 million for personnel and operations.
52. The beneficiaries' contribution is estimated at US\$1.79 million (3.5 per cent of the total cost), covering their contribution to IGAs and partnership (4P) investments.

Disbursement

53. The project will employ IFAD disbursement methods, in particular direct payment and advance withdrawals. To ensure the availability of funds for project execution, the Kairouan CRDA will maintain and manage three designated foreign currency accounts at the Central Bank of Tunisia. The first account will be for the funds from the IFAD loan, the second, for the funds from the IFAD grant, and the third, the funds from the AF. The national financial M&E (INJEZ) system will be used for financial management of the project.
54. The Government will take the necessary steps to mobilize counterpart funds to cover the duties and taxes connected with project expenses. The Government will issue project tax exemption certificates for the expenses financed with the grants from IFAD and the AF.
55. According to the disbursement schedule, years 3 and 4 will have the highest disbursements, or 28 per cent and 27 per cent of the total project cost, respectively. Years 1 and 6, in contract, will have the lowest (5 per cent per annum).

Summary of benefits and economic analysis

56. The financial analysis, based on 14 financial models with quantifiable benefits, shows that all the activities are profitable. The results show an average increase in

the income of low-income families ranging from 7 per cent to 42 per cent (see appendix II for details)

57. The IESS project's economic internal rate of return (EIRR) is 13 per cent and the net present value (NPV) US\$6.39 million, or approximately TND19.16 million. The NPV and EIRR, which are higher than the opportunity cost of capital (9 per cent), are satisfactory, all the more so because part of the additional benefits have not been considered (technical assistance, training, information, awareness-raising).
58. A sensitivity analysis shows that the economic results are robust in the face of cost increases (of 10 per cent and 20 per cent), a decrease in benefits (of 10 per cent and 20 per cent) and a one-year delay in activities.

Exit strategy and sustainability

59. The project's various elements were jointly designed with public and private partners at the regional and national level. The project will improve the ability of these organizations to carry out their mandate. The core of the project management structure is part of the CRDA's organizational structure and will continue operating beyond project completion.

III. Risks

A. Risks and mitigation measures

60. Given the mitigation measures, the project's overall risk level is deemed moderate. The main associated risks and mitigation measures are detailed below.

Table 4

Risks and mitigation measures

<i>Risks</i>	<i>Risk assessment</i>	<i>Mitigation measures</i>
Political/governance	Moderate	Strengthening of the capacity of deconcentrated State institutions and services to carry out and delegate their mandate Participation of decentralized levels in the steering and grant committees established by IESS project
Macroeconomic	Moderate	Strengthening of farmers' organizations (FO) and access to customized financing to improve their position in the value chains Greater private-sector involvement
Sector strategies and policies	Low	Creation of a specific M&E system for the graduation approach to fuel the policy dialogue
Institutional capacity	Moderate	Close collaboration with MAS Participatory identification of investment opportunities in each value chain
Portfolio	Moderate	Coordination at three levels: National, regional and local Creation of an IFAD interproject committee to facilitate coordination among actors through the sharing of experiences
Fiduciary Financial management	Moderate	Short- and long-term technical assistance in financial management throughout the project; timely submission of quality audit reports; reliable accounting software
Procurement	Moderate	Technical assistance for the preparation of procurement plans Reform under way with World Bank support
Environment and climate	Moderate	Improvement of water management at the area and parcel level
Social	Moderate	IGAs provided for at least 65% of women and 50% of youth
Overall risk	Moderate	

B. Environment and social category

61. Given the project's social approach and emphasis on the sustainability of activities and farmer resilience, its potential environmental and social impact will be positive. The AF grant will strengthen the project by integrating climate-resilient measures into its main components. Consequently, from an environmental and social standpoint, this is a category B project.

C. Climate risk classification

62. The project's resilience-focused approach, the growing variability of rainfall and consequent emergence of longer droughts and more violent torrential rains, as well as the steady rise in temperatures since the early twentieth century, justify the conclusion that the climate risk for this project is high.

D. Debt sustainability

63. The recent International Monetary Fund analysis of Tunisia's debt sustainability indicates that the public debt would be viable with the implementation of sound policies. However, it also underscores the significant risks associated with exchange rate depreciation and contingencies. Tunisia's external debt will be resistant to shocks, unless there is a sharp depreciation in the local currency, if it is supported by fairly low interest rates, relatively long maturities, a substantial part of the debt under concessional terms and new loans, with a high proportion of grants².

IV. Implementation

A. Organizational framework

Project management and coordination

64. The Ministry of Development, Investment and International Cooperation (MDICI), representing the Government of Tunisia, is the oversight agency. MARHP, as the executing agency, has full responsibility for project implementation through the central project coordination unit of the Directorate for Professional Organizations and Investment Financing (DGFIOF). The Kairouan CRDA will be the delegated executing agency at the regional level with support from a lean project management unit, the MBOU, located within the CRDA.

Financial management, procurement and governance

65. The project's financial management will be handled by a finance officer assigned to the MBOU from among CRDA staff who have already worked on projects financed by foreign donors, or will be provided full-time to the project by a consulting firm. The national INJEZ system will be utilized for the project's financial management.
66. The project's internal control system will be based on the national public expenditure management system, which is governed by a very detailed legal and regulatory framework that provides assurances of accuracy and transparency.
67. Procurement. The MBOU will have a planning and procurement officer, who will work closely with the CRDA head of procurement to guarantee adherence to the schedule and maintenance of the project documentation.
68. The agreement with the UTSS for partial management of subcomponents 1.2 and 1.3 is proposed as the best alternative for the activities involving community participation. The UTSS will fully comply with the prevailing regulations and thresholds for publication of public contracts. An external audit will be performed.
69. Governance. The country's legal and regulatory framework satisfactorily addresses anti-corruption and conflict of interest issues, as well as the respective penalties. Project management officers should strictly adhere to this framework

² <https://www.imf.org/fr/News/Articles/2019/07/17/pr19286-tunisia-imf-staff-concludes-visit>

and establish the necessary measures against coercion, fraud, corruption and collusion

B. Planning, monitoring and evaluation, learning and knowledge management and communication

70. Piloting and planning. The project will use the logical framework as the piloting and monitoring instrument, complemented with a detailed results measurement framework and a table to monitor targeting. At the operational level, project implementation will be based on the annual workplans and budgets.
71. Monitoring and evaluation. The project management unit (PMU) will set up a results-based M&E mechanism at project start-up. A baseline study (including an initial household survey) will be conducted.

Innovations and scaling up

72. Communication and knowledge management, innovation and scaling up. The MBOU will prepare a simple capitalization and communication strategy with the support of technical assistance, based on M&E.

C. Implementation plan

Implementation readiness and start-up plans

73. MBOU, project registration and preparatory studies. To ensure good project start-up, the Tunisian government has already formed a steering committee for project design.
74. A budget will be set aside at the start of the project for conducting the baseline and preparatory studies; compiling the tender documents for roadwork, the provision of clean water and the development of small irrigated areas; and procuring logistical equipment and vehicles. MBOU staff will prepare maps of the priority micro-areas for the interventions, based on data from the Ministry of Social Affairs.
75. Drafts of tripartite agreements between the MAS, MARHP and the UTSS, as well as operating agreements between the CRDA and the UTSS, are attached to the project implementation manual and will be finalized by the project team prior to project start-up.

Supervision plans, midterm review and project completion

76. The project will be reviewed at midterm and completion. A final internal evaluation of the project's impact, as well as a second participatory self-evaluation, will contribute to the completion review that will be conducted by the Government at the end of year six. The project will be directly supervised by IFAD, in conjunction with the Ministry of Agriculture.

V. Legal instruments and authority

77. A financing agreement between the Republic of Tunisia and IFAD will constitute the legal instrument for extending the proposed financing to the borrower/recipient for implementation of the project. A copy of the negotiated financing agreement is attached as appendix I.
78. The Republic of Tunisia is empowered under its laws to receive financing from IFAD.
79. I am satisfied that the proposed financing will comply with the Agreement Establishing IFAD and the Policies and Criteria for IFAD Financing.

VI. Recommendation

80. I recommend that the Executive Board approve the proposed financing in terms of the following resolution:

RESOLVED: that the Fund shall provide a loan to the Republic of Tunisia in an amount of twenty million seven hundred fifty thousand euros (EUR 20,750,000). The repayment period will be 22 years, including a grace period of 7 years. The loan is extended on ordinary terms at a variable interest rate composed of a rate of interest equivalent to the market reference rate plus a fixed margin, and will be governed by such terms and conditions as shall be substantially in accordance with the terms and conditions presented herein.

RESOLVED FURTHER: that the Fund shall provide a grant to the Republic of Tunisia in an amount of six hundred thirty thousand euros (EUR 630,000), and upon such terms and conditions as shall be substantially in accordance with the terms and conditions presented herein.

Gilbert F. Houngbo
President

Accord de financement négocié: "Projet d'Insertion Economique, Sociale et Solidaire (IESS-Kairouan)"

(Négociations conclues le 12 Novembre 2019)

Prêt No: _____

Don No: _____

Nom du Projet: Projet d'Insertion Economique, Sociale et Solidaire (IESS-Kairouan)
("le Projet")

La République Tunisienne

et

Le Fonds international de développement agricole (le "Fonds" ou le "FIDA")

(désignés individuellement par une "Partie" et collectivement par les "Parties")

Préambule

A) ATTENDU QUE la République Tunisienne a sollicité du Fonds un prêt et un don pour le financement du Projet décrit à l'Annexe 1 du présent accord;

B) ATTENDU QUE la République Tunisienne a sollicité un don du Fonds d'Adaptation au Changement Climatique (FACC) pour contribuer au financement du Projet;

EN FOI DE QUOI, les Parties conviennent par les présentes de ce qui suit:

Section A

1. Le présent accord comprend l'ensemble des documents suivants: le présent document, la description du Projet et les dispositions relatives à l'exécution (annexe 1), le tableau d'affectation des fonds (annexe 2) et les clauses particulières (annexe 3).

2. Les Conditions générales applicables au financement du développement agricole en date du 29 avril 2009, telles qu'amendées en décembre 2018 et toutes éventuelles modifications postérieures applicables ("les Conditions générales") sont annexées au présent document, et l'ensemble des dispositions qu'elles contiennent s'appliquent au présent accord. Aux fins du présent accord, les termes dont la définition figure dans les Conditions générales ont la signification qui y est indiquée.

3. Le Fonds accorde à la République Tunisienne un prêt et un don ("le financement"), que la République Tunisienne utilise aux fins de l'exécution du Projet, conformément aux modalités et conditions énoncées dans le présent accord.

4. Le terme "Emprunteur" désigne également la République Tunisienne en tant que bénéficiaire du don.

Section B

1. Le montant du prêt est de vingt millions sept cent cinquante mille Euro (20 750 000 EUR).
2. Le montant du don est de six-cent trente mille Euro (630 000 EUR).
3. Le prêt est accordé à des conditions ordinaires, à un taux d'intérêt variable composé d'une marge fixe, avec un délai de remboursement de vingt-deux (22) ans, dont un différé d'amortissement de sept (7) ans
4. La monnaie de paiement au titre du service du prêt est l'Euro.
5. L'exercice financier débute le 1^{er} janvier et clôture le 31 décembre.
6. Le remboursement du principal et le paiement de la commission de service du prêt sont exigibles le 1er avril et le 1er octobre.
7. L'Emprunteur ouvrira, au nom du projet deux comptes désignés en devises, à la Banque Centrale de Tunisie. Le premier compte recevra les fonds du prêt du FIDA et, le second compte recevra les fonds du don du FIDA. L'Emprunteur informera le Fonds des représentants autorisés à gérer les comptes désignés.
8. L'Emprunteur fournira des fonds de contrepartie aux fins du Projet pour un montant total équivalent à 14 230 000 Euro. Ces fonds représentent la contribution de l'Emprunteur au financement du projet et l'ensemble des droits, impôts et taxes sur les biens et services grevant le projet.

Section C

1. Le Ministère de l'agriculture, des ressources hydrauliques et de la pêche (MARHP), en sa qualité d'Agent principal du projet et maître d'ouvrage assume l'entière responsabilité d'exécution du projet à travers le Commissariat Régional au Développement Agricole (CRDA) de Kairouan et l'unité de coordination centrale des projets à la Direction générale du Financement, de l'Investissement, et des Organismes Professionnels Investissements et Organismes Professionnels (DGFIOF).
1. La date d'achèvement du Projet est fixée au sixième anniversaire de la date d'entrée en vigueur du présent accord et la date de clôture du financement sera 6 mois plus tard, ou toute autre date désignée par le Fonds par notification à l'Emprunteur.
3. Un examen à mi-parcours sera effectué conformément aux dispositions de la Section 8.03 alinéas b) et c) des Conditions générales. Toutefois, les parties peuvent convenir d'une date différente pour l'examen à mi-parcours de la mise en œuvre du Projet.
4. L'acquisition de biens, travaux et services financés par l'accord sera régie les procédures en vigueur en Tunisie et acceptables au regard des principes du Fonds en la matière. Un plan de passation de marchés basé sur le PTBA sera élaboré chaque année. Ce plan spécifiera, entre autres, les méthodes de passation, les coûts estimatifs, et l'échéancier.

Section D

Le Fonds assure l'administration du financement et la supervision du Projet.

Section E

1. Les éléments décrits à l'Annexe 3 constituent des causes de suspension additionnelle à celles prévues dans les Conditions Générales.

2. Les éléments suivants constituent des conditions additionnelles préalables aux retraits:

- a) Les comptes désignés ont été ouverts;
- b) Les fonds de contrepartie ont été inscrits dans la loi de finances de l'Emprunteur;
- c) Le manuel de procédures du projet a été validé conformément aux dispositions du présent Accord;
- d) Une Unité de Gestion par Objectifs (UGO) a été créée au sein du CRDA de Kairouan et les cadres principaux du projet ont été recrutés ou redéployés par décisions ministérielles;
- e) Un logiciel de gestion comptable et financière a été mis en place au niveau du CRDA, pour l'administration de toutes les opérations financières du projet.
- f) Une convention spécifique de mise en œuvre entre le CRDA de Kairouan et l'Union Tunisienne de Solidarité Sociale (UTSS) a été signée pour l'exécution des sous composantes 1.2 et 1.3 du projet

3. Cet accord est soumis à la ratification de l'Emprunteur.

4. Toutes les communications ayant trait au présent accord doivent être adressées aux représentants dont le titre et l'adresse figurent ci-dessous:

Pour l'Emprunteur :

Ministère de Développement, de l'Investissement et de la Coopération Internationale
Rue Mohamed Fadhel ben Achour, immeuble B4, Tour A, Centre urbain Nord
(8ème étage)
Tunis
République Tunisienne

Pour le Fonds:

Le Président
Fonds international de développement agricole
Via Paolo di Dono 44
00142 Rome, Italie

Le présent accord, [en date du _____]³, a été établi en langue française en deux (2) exemplaires originaux, un (1) pour le Fonds et un (1) pour l'Emprunteur.

REPUBLIQUE TUNISIENNE

"[(nom du Représentant autorisé)]"

"[(Titre du Représentant autorisé)]"

Date: _____⁴

FONDS INTERNATIONAL
POUR LE DEVELOPPEMENT AGRICOLE

Gilbert F. Houngbo
Président

Date: _____

³ À conserver uniquement si l'Accord de Financement est signé par les deux parties à la même date et au même endroit.

⁴ Dans le cas où l'Accord de Financement n'est pas signé au siège du FIDA.

Annexe 1

Description du projet et Dispositions relatives à l'exécution

I. Description du projet

1. Population cible. Les groupes cibles prioritaires du projet seront d'une part les familles nécessiteuses et à revenu limité, et d'autre part, les petits exploitants agricoles et petits éleveurs des zones collinaires. Compte tenu des contraintes spécifiques auxquelles ils sont confrontés dans les zones rurales, les femmes et les jeunes seront directement ciblés dans chaque catégorie. Au total, le projet vise à soutenir environ 16 800 ménages, soit 84 000 personnes et donnera la priorité aux actions spécifiques au soutien aux femmes et aux jeunes.

2. Zone d'intervention. Le projet interviendra dans 40 secteurs de la zone collinaire de Kairouan, répartis dans 7 délégations: Ouslatia, Ain Jloula, Sbikha, Haffouz, Hajeb Layoun, El Ala, et Echebika. Ces secteurs ont été sélectionnés sur des critères de pauvreté, d'enclavement, de difficulté d'accès à l'eau potable et de vulnérabilité climatique. Le projet travaillera dans les zones rurales de ces secteurs, avec les familles nécessiteuses et à revenu limité présentes dans les poches de pauvreté, et avec les petits exploitants agricoles et les petits éleveurs pauvres.

3. Finalité. Le but du projet est de contribuer à l'augmentation de l'indice de développement du Gouvernorat de Kairouan, en particulier par la mise en œuvre du programme Amen Social.

4. Objectif. L'objectif de développement du projet est d'accroître la résilience sociale, économique et climatique des ménages les plus pauvres dans les collines de Kairouan, en mettant un focus particulier sur les femmes et les jeunes

5. Composantes.

Composante 1 - Mobilité sociale et économique des ménages ruraux pauvres. La Composante 1 permettra de tester, en grandeur réelle, une approche de mobilité économique et sociale dite de "graduation" développée pour soutenir les familles rurales pauvres, souvent exclues des programmes de développement fondés sur le marché, et d'évaluer dans quelle mesure elle permet de sortir les familles de la vulnérabilité extrême. Les résultats attendus sont les suivants: environ 75% des familles bénéficiaires reconnaissent une amélioration de leurs conditions de vie et environ deux tiers des AGR soutenues sont viables après 2 ans de leur mise en œuvre.

La composante sera organisée en trois sous-composantes:

Sous-composante 1.1 - Modernisation et gestion des Infrastructures sociales: La sous composante 1.1 vise essentiellement l'amélioration de l'accès à l'eau potable par la réhabilitation des réseaux et l'extension des branchements individuels. Elle sera complétée par des actions de renforcement de capacités (sous-composantes 1.2 et 1.3) ainsi que les actions de désenclavement financées dans la sous-composante 2.1 et qui permettront de faciliter l'accès aux micro-zones ainsi que leur lien au marché.

Sous-composante 1.2 - Renforcement des capacités des ménages ruraux défavorisés: La sous composante 1.2 vise à renforcer les capacités des familles nécessiteuses bénéficiant du PNAFN (Programme national d'appui aux familles nécessiteuses) et des familles à revenu limité, dans les micro-zones identifiées par le projet selon l'approche de graduation. Afin de mettre en œuvre cette sous-composante, un programme de coaching des familles nécessiteuses selon la méthodologie GALS (Gender Action Learning System) sera piloté par les animateurs de l'UTSS et de la DRAS (Direction régionale des affaires sociales), qui seront formés à cette approche dès le début du projet.

Sous-composante 1.3 - Promotion des AGR: la promotion des AGR constitue l'un des piliers essentiels de "l'approche Graduation" adoptée par le Projet. L'émergence de microprojets d'AGR sera facilitée par le coaching régulier des familles présenté en sous-composante 1.2, et en particulier de l'approche GALS qui permettra aux familles de sélectionner les potentiels bénéficiaires des AGR. La promotion d'AGR durables permettra l'augmentation de la résilience des familles aux effets du changement climatique. Au moins deux tiers des AGR supportées par le FIDA seront sélectionnées pour leur meilleure adaptation au changement climatique dans la zone du projet.

Composante 2 - Intégration économique et filières inclusives et durables

La Composante 2 soutiendra l'intégration économique des petites exploitations agricoles et des petits éleveurs et la valorisation des produits locaux, en intervenant sur l'amélioration du potentiel productif adapté au changement climatique; le renforcement des capacités des producteurs et de leurs organisations; la mise en relation des producteurs avec les acteurs privés des filières par l'encouragement de partenariats durables.

Cette composante visera également l'intégration des familles nécessiteuses soutenues par la Composante 1, qui auront développé des AGR viables, pour faciliter leur mobilité économique.

La composante sera organisée en trois sous-composantes:

Sous-composante 2.1 - Infrastructures productives et adaptation au changement climatique: La sous-composante 2.1 aura pour objectif de restaurer le potentiel productif au profit des petits producteurs et des petits éleveurs. Elle permettra la recharge des nappes souterraines par la diminution des prélèvements hydrauliques, l'augmentation de l'efficacité de l'utilisation de l'eau à vocation agricole et l'amélioration des infrastructures de collecte des eaux de pluies. La sous composante inclut aussi la mise en œuvre de mesures de CES, des actions de remembrement dans les périmètres en sec et le désenclavement des zones de production et des micro-zones ciblées dans la composante 1.

Sous-composante 2.2 - Renforcement des capacités des acteurs et de leurs organisations: Les interventions du projet ne peuvent être durables sans un renforcement des capacités des différents acteurs, soit exploitants agricoles et éleveurs, groupements informels et formels de producteurs, animateurs et facilitateurs, personnel des agences publiques, partenaires.

Sous-composante 2.3 - Valorisation des produits de terroir et partenariats économiques: La sous-composante 2.3 a pour objectif de faciliter l'inclusion des petits producteurs dans les filières locales dans la continuation de la sous-composante 2.2.

Composante 3 -Gestion du projet

La composante 3 assurera la gestion administrative et fiduciaire du Projet et comprendra deux sous composantes:

Sous composante 3.1 - Gestion des savoirs qui regroupera les études d'impact agricole du Gouvernorat, les activités de suivi-évaluation, de dissémination des connaissances, y compris sur les aspects relatifs à l'adaptation au changement climatique, et les activités de dialogue politique sur la lutte contre la pauvreté par la graduation, l'autonomisation des femmes et des jeunes, l'utilisation durable des eaux et des sols, et l'inclusion des pauvres dans les filières agricoles.

Sous composante 3.2 – Personnel et Equipement qui inclura le renforcement des capacités logistiques du CRDA, de la DRAS et de la DGFIOIP, l'AT ponctuelle, l'équipement et la logistique, les salaires et le fonctionnement du personnel de l'UGO.

II. Dispositions relatives à l'exécution

A. ORGANISATION ET GESTION DU PROJET

1. Agent principal du projet. Le MARHP, en sa qualité d'Agent principal du projet, assume l'entière responsabilité d'exécution du projet à travers l'unité de coordination centrale des projets à la DGFIOF, et le CRDA de Kairouan

2. Comité de coordination du projet: la coordination du projet se fera aux niveaux central, régional et local.

2.1. Le comité national de coordination (CNC), sera créé par décision ministérielle et chargé de la supervision générale du Projet. Le CNC se réunira au moins une fois par an et sera présidé par le Ministre de l'Agriculture ou son représentant.

2.2. Le comité régional de coordination et de pilotage (CRCP), sera créé par décision du Gouverneur de Kairouan et assurera la coordination entre les différentes structures régionales de planification et de mise en œuvre dans le Gouvernorat. Le CRCP se réunira semestriellement et sera présidé, par le Gouverneur de Kairouan ou son représentant.

2.3. Le comité interrégional de coordination (CIRC), sera créé par décision ministérielle et se réunira au moins une fois par semestre, de façon alternative à Siliana et à Kairouan. Ce comité aura un rôle de coordination et de synergie entre les différents projets financés par le FIDA, en particulier, à Kairouan et à Siliana.

2.4. Le comité local de coordination (CLC) sera créé par décision du CRDA au niveau de chacune des sept Délégations de la zone du Projet. Le CLC se réunira trimestriellement et sera présidé par le Délégué.

3. Unités de gestion du Projet.

3.1. Au niveau central, l'unité centrale de coordination des projets (UCCP) logée à la DGFIOF du MARH, assurera la coordination globale du projet au niveau central. Elle coordonne actuellement tous les projets d'investissement à financement extérieur dans le secteur agricole. L'UCCP sera appuyé par un cadre de la DGFIOF spécialiste en gestion de projet pour la durée du projet.

3.2. Au niveau régional, il est prévu la création d'une unité de gestion par objectifs (UGO) dépendant directement du CRDA, et dotée de services spécifiques d'inclusion sociale, de partenariat et filières, d'adaptation aux changements climatiques, de planification et passation des marchés, et de suivi-évaluation.

B. MISE EN ŒUVRE DU PROJET ET PARTENARIATS

4. Mise en œuvre du projet. Une assistance technique séquentielle sera mobilisée afin d'accompagner les structures de gestion du projet dans le processus de planification, de mise en œuvre et de suivi-évaluation.

Le système "graduation" sera sous-traité à une institution nationale ou internationale qui aura comme mission principale de suivre l'évolution socio-économique et des conditions de vie des familles nécessiteuses et à revenu limité et de produire un modèle de graduation qui sera mis en échelle et institutionnalisé dans le cadre d'autres interventions nationales et projets futurs.

Le système de suivi expérimental exploitera l'outil INJEZ et sera complété par des outils et supports spécifiques exigés par le FIDA et le FACC pour mesurer l'impact du projet sur la réduction des effets du changement climatique et sur la résilience de la population à ces phénomènes, au travers d'indicateurs pertinents détaillés au niveau de l'étude de la situation de référence. La supervision du projet est assurée chaque année par le FIDA.

Aux missions de supervision s'ajouteront éventuellement des missions d'appui à la mise en œuvre.

Une revue à mi-parcours sera effectuée à la fin de la troisième année d'exécution. L'examen à mi-parcours appréciera, notamment, la réalisation des objectifs du projet et les difficultés rencontrées, il recommandera, éventuellement, de réorienter la conception du projet et de le restructurer si nécessaire pour atteindre lesdits objectifs et résoudre lesdites difficultés.

5. Partenariats

5.1. Ministère des affaires sociales (MAS): Une convention tripartite de partenariat entre le MARHP, le MAS et l'UTSS clarifiera le rôle et les attributions de chaque structure dans le renforcement des capacités des familles nécessiteuses et à revenu limité, la mise en œuvre des activités génératrices de revenus aux familles éligibles, la réalisation d'activités nutritionnelles, d'alphabétisation, et d'éducation financière.

A travers cette convention, le Ministère des affaires sociales prendra en charge les allocations familiales aux familles sur son budget national, les salaires des travailleurs sociaux existants, le financement du travail régalié des structures du MAS, et fournira toutes les informations et les enquêtes sociales nécessaires pour la mise en œuvre du projet. Le projet prendra en charge toutes les charges supplémentaires pour le renforcement des capacités et de mise en place et suivi des AGR.

5.2. L'Union Tunisienne de Solidarité Sociale (UTSS) sera en même temps le partenaire stratégique principal dans la mise en œuvre du projet et le maître d'œuvre délégué des sous composantes 1.2 et 1.3, et ce à travers une convention spécifique de mise en œuvre entre le CRDA et l'UTSS.

5.3. Partenaires privés: La clé du succès de l'approche filière promue par le projet repose sur l'implication des acteurs privés, éleveurs organisés et entreprises de l'aval des filières dans le cadre de partenariats public-privé (4P) dans lequel le projet jouera un rôle de facilitation. Pour la mise en œuvre des appuis aux filières, le projet IESS conclura des partenariats avec tout autres projets financés par des partenaires techniques et financiers et notamment le projet PAMPAT mis en œuvre par l'ONUDI

6. Gestion des savoirs

La gestion des savoirs contribuera à ce que le projet atteigne son objectif de développement, à savoir renforcer la résilience sociale, économique et climatique des familles les plus pauvres des collines de Kairouan. Un plan de gestion des savoirs et communication sera élaboré par un prestataire au démarrage afin de s'assurer que le personnel du projet et les partenaires de mise en œuvre seront en mesure de générer, d'accéder et d'utiliser les connaissances et les informations.

7. Manuel de mise en œuvre du Projet

Les modalités de mise en œuvre du projet sont détaillées dans le manuel de procédures établi à cet effet et fera partie intégrante de la conception du projet.

Annexe 2

Tableau d'affectation des fonds

1. Affectation des fonds du prêt et du don. a) Le tableau ci-dessous indique les catégories de dépenses admissibles au financement sur les fonds du prêt et du don ainsi que le montant du prêt et du don affecté à chaque catégorie et la répartition en pourcentage des dépenses à financer pour chacun des postes des différentes catégories:

Catégorie	Montant alloué au titre du prêt (en EUR)	Montant alloué au titre du don (en EUR)	Pourcentage de financement
I. Génie civil et rural	7 490 000		100% HT et hors co-financiers
II. Equipements	8 230 000	30 000	100% HT, hors contribution des bénéficiaires et hors co-financiers
III. Services	2 955 000	537 000	100% HT et hors co-financiers
IV. Non alloué	2 075 000	63 000	
TOTAL	20 750 000	630 000	

Annexe 3

Clauses particulières

Conformément aux dispositions de la section 12.01 a) xxiii) des Conditions générales, le Fonds peut suspendre, en totalité ou en partie, le droit de l'Emprunteur de solliciter des retraits du compte du prêt du Fonds si l'Emprunteur n'a pas respecté l'une quelconque des clauses énoncées ci-dessous, et si le FIDA a établi que ladite défaillance a eu, ou risque d'avoir, un effet préjudiciable important sur le Projet:

1. Suivi et évaluation. L'Emprunteur veillera à ce qu'un système de Suivi et d'Évaluation, et notamment le SYGRI, soit mis en place dans les douze (12) mois à compter de la date d'entrée en vigueur du présent accord.
2. Conformité aux procédures d'évaluation sociale environnementale et climatique (SECAP). L'Emprunteur/Bénéficiaire veillera à ce que le Projet soit mis en œuvre conformément au SECAP du FIDA.
3. Sélection et recrutement du personnel du Projet. La sélection et le recrutement du personnel du Projet se feront sur une base compétitive par voie d'appel à candidatures publié dans la presse nationale, selon les procédures actuelles de l'Emprunteur, sur la base de contrats, dont la durée ne pourra excéder la durée du Projet et dont le renouvellement sera fondé sur des évaluations annuelles de performances. A compétences égales les candidatures des jeunes et des femmes seront privilégiées. Le recrutement du Coordonnateur et le recrutement du personnel clé, le renouvellement de leur contrat et le cas échéant, la décision de rompre leur contrat, seront soumis à l'approbation préalable du Fonds. Il pourra être mis fin à leur contrat en fonction des résultats de ces évaluations. Tout fonctionnaire sélectionné devra obtenir une mise à disposition de son employeur avant qu'un contrat ne lui soit proposé. Toute discrimination fondée sur le sexe, l'âge, l'appartenance ethnique ou religieuse ne sera pas admissible lors du recrutement du personnel du Projet. Le recrutement et la gestion du personnel d'appui seront soumis aux procédures décrites dans le Manuel du Projet.

Cadre logique

Results Hierarchy	Indicators				Means of Verification			Assumptions
	Name	Baseline	Mid-Term	End Target	Source	Frequency	Responsibility	
Outreach Portée du projet en termes de ménages et de bénéficiaires touchés	1.b Estimated corresponding total number of households members				système de SE / enquêtes ménages	annuel	UGO	
	Household members - Number of people		25200	84000				
	1.a Corresponding number of households reached				système de SE / enquêtes ménages	annuel	UGO	
	Women-headed households - Number		1355	4515				
	Non-women-headed households - Number		3686	12285				
	Households - Number		5040	16800				
	1 Persons receiving services promoted or supported by the project				système de SE / enquêtes ménages	annuel	UGO	
	Females - Number		5040	16800				
	Males - Number		5040	16800				
	Young - Number		3024	10080				
Not Young - Number		7056	23520					
Total number of persons receiving services - Number of people		10080	33600					
Project Goal Contribuer à l'augmentation de l'indice de développement rural du Gouvernorat de Kairouan	Augmentation de l'indice regional de developpement (IDR) du gouvernorat de Kairouan				IDR	mi-parcours et achèvement	MDICI	Etablissement d'un dialogue politique constructif, en particulier avec le MAS
	Augmentation de l'IDR - Number	0.25		0.3				
	Les éléments d'une nouvelle stratégie sont élaborés avec les décideurs pour la mise en oeuvre de la Loi EI Amen					achèvement		
	Nouvelle stratégie - Number			1				
Development Objective Accroître la résilience	Pourcentage des ménages en position de sortir de la catégorie des familles nécessiteuses				enquêtes ménages	mi-parcours et achèvement	UGO	Bonne coordination entre les acteurs du

sociale, économique et climatique des ménages les plus pauvres des collines de Kairouan, avec un focus particulier sur les femmes et les jeunes	Ménages - Pourcentage (%)		20	65				projet Adhésion/appropriation de l'approche Graduation par le MAS
	3.2.2 Households reporting adoption of environmentally sustainable and climate-resilient technologies and practices				enquêtes ménages	mi-parcours et achèvement	UGO	
	Households - Pourcentage (%)		10	50				
	Pourcentage de femmes soutenues avec un niveau d'autonomisation accru				Women's Empowerment in Agriculture Index (Pro-WEAI)	start-up et achèvement	UGO	
Outcome 1: Amélioration des conditions de vie des familles nécessiteuses	Pourcentage des familles bénéficiaires déclarant une amélioration de leurs conditions de vie				enquêtes ménages	mi-parcours et achèvement	UGO	
	familles bénéficiaires - Pourcentage (%)		20	75				
Output 1.1: Amélioration de l'accès à l'eau potable	Nombre de ménages ayant un accès direct à l'eau potable				système de SE	annuel	UGO	Amélioration du fonctionnement des GDA-Eau potable
	Ménages - Number		1350	4500				
Output 1.2: Suivi rapproché et individualisé des familles	Nombre de familles bénéficiant d'un coaching et de l'approche GALS				système de SE	achèvement	UGO	Appropriation de l'approche par UTSS et DRAS
	Familles - Number		0	2100				
Outcome 2: Amélioration de la situation nutritionnelle des familles démunies	Percentage of the targeted persons who have improved knowledge, attitudes and practices (KAP) of food, feeding, caring and hygiene				Enquêtes ménages	mid-term and and achèvement	UGO	
	persons - Pourcentage (%)	0	20	75				
Output 2.1: Education nutritionnelle des ménages et octroi d'un jardin maraîcher	1.1.8 Households provided with targeted support to improve their nutrition				système de SE	annuel	UGO	
	Households - Number		630	2100				
Outcome 3: Promotion d'AGR durables	Nombre d'AGR viables après 2 ans				enquêtes ménages	Mi-parcours et achèvement	UGO	Efficacité de l'accompagnement des AGR
	AGR - Number		0	1820				
Output Output 3.1: Désenclavement des micro-zones et des bassins de production	2.1.5 Roads constructed, rehabilitated or upgraded				enquêtes ménages	annuel	UGO	
	Length of roads - Length (km)		30	100				
Output 3.2: Promotion de l'inclusion financière des	1.1.7 Persons in rural areas trained in financial literacy and/or use of financial products and services				enquêtes ménages	annuel	UGO	

ruraux pauvres	Persons in rural areas trained in financial literacy and/or use of financial products and services - Number		1500	3800				
Output 3.3: Soutien à la préparation d'AGR	2.1.2 Persons trained in income-generating activities or business management				enquêtes ménages	annuel	UGO	
	Persons trained in IGAs or BM (total) - Number		1230	4100				
Outcome 4: Appui aux ménages pour s'adapter au changement climatique	1.2.3 Households reporting reduced water shortage vis-à-vis production needs				système de SE	mi-parcours et achèvement	UGO	Démarrage effectif du FACC
	Households - Number		2000	5700				
Output 4.1: Promotion de la conservation des eaux et des sols et d'une gestion raisonnée de l'eau	3.1.4 Land brought under climate-resilient practices				système de SE	Annuel	UGO	
	Hectares of land - Area (ha)		2340	7800				
Output 4.2: Formation à des nouvelles pratiques pour l'adaptation au changement climatique	Nombre de bénéficiaires supportés pour la gestion durable de ressources naturelles et des risques climatiques				système de SE	annuel	UGO	
	Households - Number	0	1000	3500				
Outcome 5: Insertion des ruraux dans les filières locales	2.2.3 Rural producers' organizations engaged in formal partnerships/agreements or contracts with public or private entities				système de SE	mi-parcours et achèvement	UGO	Partenariat effectif avec ONUDI
	Number of POs - Number	0	14	29				
Output 5.1: Accès aux organisations de producteurs (GDA, SMSA, informels)	2.1.3 Rural producers' organizations supported				système de SE	mi-parcours et achèvement	UGO	
	Total size of POs - Number of people	0	16	53				
Output 5.2: Facilitation de partenariats économiques	Nombre de partenariats établis				système de SE	Annuel	UGO	Implication effective des acteurs privés
	partenariats - Number	0	7	14				