

Document: EB 2013/LOT/P.12/Rev.1
Date: 24 November 2013
Distribution: Public
Original: Spanish

E



Enabling poor rural people
to overcome poverty

President's report

Proposed grant to the Plurinational State of Bolivia for the

Economic Inclusion Programme for Families and Rural Communities in the Territory of the Plurinational State of Bolivia with funding from the Adaptation for Smallholder Agriculture Programme (ACCESOS-ASAP)

Note to Executive Board representatives

Focal points:

Technical questions:

Jaana Keitaanranta
Country Programme Manager
Tel.: +591 2 214 0598
e-mail: j.keitaanranta@ifad.org

Dispatch of documentation:

Deirdre McGrenra
Head, Governing Bodies Office
Tel.: +39 06 5459 2374
e-mail: gb_office@ifad.org

For: Approval

Contents

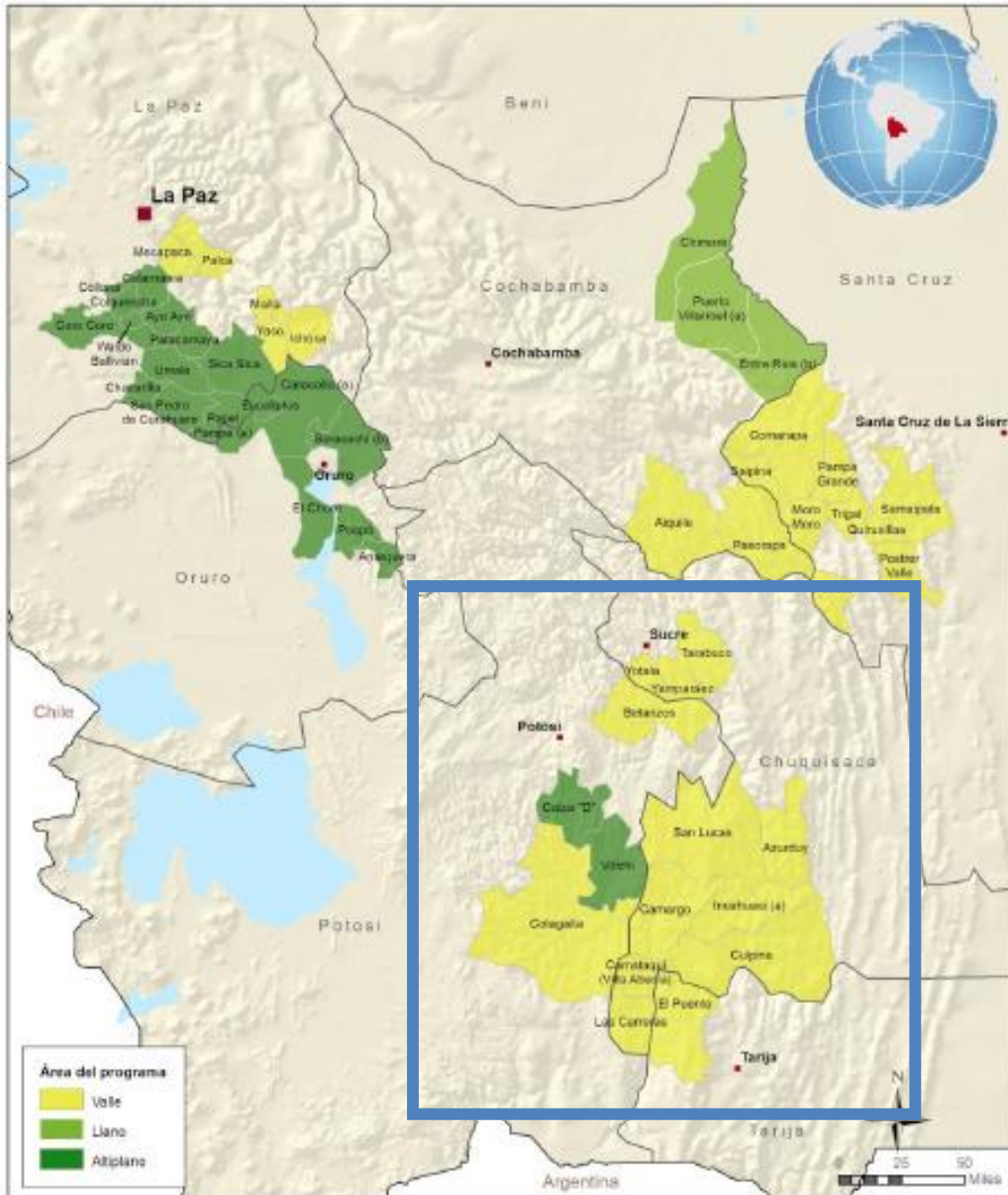
Abbreviations and acronyms	ii
Map of the programme area ACCESOS-ASAP	iii
Financing summary	iv
Recommendation for approval	1
I. Strategic context and rationale	1
A. Country and rural development and poverty context	1
B. Rationale and alignment with government priorities and RB-COSOP	1
II. ACCESOS-ASAP description	3
A. Programme area and target group	3
B. ACCESOS-ASAP development objective	3
C. Components/outcomes	4
III. ACCESOS-ASAP implementation	4
A. Approach	4
B. Organizational framework	4
C. Planning, monitoring and evaluation, and learning and knowledge management	5
D. Financial management, procurement and governance	5
E. Supervision	6
IV. ACCESOS-ASAP costs, financing, benefits	6
A. Costs of the ACCESOS-ASAP	6
B. Financing of the ACCESOS-ASAP	6
D. Sustainability	7
E. Risk identification and mitigation	8
V. Corporate considerations	8
A. Compliance with IFAD policies	8
B. Harmonization and alignment	8
C. Innovations and scaling up	8
D. Policy engagement	9
VI. Legal instruments and authority	9
VII. Recommendation	9
Annex	
Negotiated financing agreement	10
Appendix	
Logical framework (Marco Lógico)	

Abbreviations and acronyms

ACCESOS	Economic Inclusion Programme for Families and Rural Communities in the Territory of the Plurinational State of Bolivia
ASAP	Adaptation for Smallholder Agriculture Programme
MDRyT	Ministry of Rural Development and Lands
MNACC	National Climate Change Adaptation Mechanism
M&E	monitoring and evaluation
PEU	programme execution unit

Map of the programme area ACCESOS-ASAP

Mapa con la zona del Programa ACCESOS y detalle de la zona de intervención del Programa ACCESOS-ASAP



22-8-2011
 Las denominaciones empleadas y la forma en que aparecen presentados los datos en este mapa no suponen juicio alguno del Fondo Internacional de Desarrollo Agrícola (FIDA) respecto de la demarcación de las fronteras o límites que figuran en él ni acerca de las autoridades competentes.
 FIDA Mapa elaborado por el FIDA

Zona de intervención ACCESOS: 52 municipios
 Zona de intervención ACCESOS-ASAP: 15 municipios (incluidos municipios ACCESOS)

Plurinational State of Bolivia

Economic Inclusion Programme for Families and Rural Communities in the Territory of the Plurinational State of Bolivia with funding from the Adaptation for Smallholder Agriculture Programme (ACCESOS-ASAP)

Financing summary

Initiating institution:	IFAD
Recipient:	Plurinational State of Bolivia
Executing agency:	Ministry of Rural Development and Lands
Total cost of the programme:	US\$13.4 million
Amount of Adaptation for Smallholder Agriculture Programme (ASAP) grant:	SDR 6.5 million (equivalent to approximately US\$10.0 million)
Contribution of recipient (national):	US\$1.8 million
Contribution of recipient (municipal):	US\$1.1 million
Contribution of beneficiaries:	US\$0.4 million
Appraising institution:	IFAD
Cooperating institution:	Directly supervised by IFAD

Recommendation for approval

The Executive Board is invited to approve the recommendation for the proposed grant to the Plurinational State of Bolivia for the Economic Inclusion Programme for Families and Rural Communities in the Territory of the Plurinational State of Bolivia with funding from the Adaptation for Smallholder Agriculture Programme (ACCESOS-ASAP), as contained in paragraph 61.

Economic Inclusion Programme for Families and Rural Communities in the Territory of the Plurinational State of Bolivia with funding from the Adaptation for Smallholder Agriculture Programme (ACCESOS-ASAP)

I. Strategic context and rationale

A. Country and rural development and poverty context

1. The ACCESOS-ASAP will fund complementary activities under the ACCESOS programme to increase the socio-economic, cultural and environmental resilience of the target group and territory, in order to address the impact of climate change and support planning and concrete responses for adaptation and risk mitigation at the territorial level.
2. The ACCESOS programme is currently beginning implementation in the Highlands, Valleys and Plains areas, under an approach that calls for sustainable natural resource management and economic enterprise development. The programme costs are an estimated US\$45.6 million over a five-year period (2013-2017). ACCESOS-ASAP will provide additional funding to the ACCESOS programme in the amount of approximately US\$13.3 million over a four-year implementation period (2014-2017).
3. **The country.** With an estimated population in 2010 of 10.5 million (35 per cent rural and 60 per cent identified as indigenous), the Plurinational State of Bolivia has great economic potential and abundant cultural diversity. The Plurinational State of Bolivia is one of the eight richest countries in the world in terms of biodiversity. Although significant sources of water are present – including 10 per cent of the world's glaciers – the distribution of water resources is highly unequal.
4. The economic importance of agriculture in the Plurinational State of Bolivia is illustrated by the fact that half the economically active population is employed by the sector. Agriculture contributes close to 15 per cent of GDP and stands as the country's second most important economic activity, posting average growth of 2.4 per cent and a 0.45 per cent incidence on economic growth.

B. Rationale and alignment with government priorities and RB-COSOP

5. **Rationale.** According to the analysis of municipal vulnerability to climate change done by the national working group for participation (GNTP) and Conservation International-Bolivia, the municipalities showing the greatest vulnerability to food insecurity are concentrated in the Highland and Valley areas – precisely the sector most vulnerable to increased aridity and extreme climate events – such as torrential rains, drought, intense hail and strong winds – caused by climate change. The municipalities' current vulnerability rating could deteriorate if the assumptions of climate change models are confirmed.

6. Smallholders in the Highland and Valleys are particularly vulnerable to climate change for several reasons: (i) low investment levels; (ii) inequalities and irregularities in land tenure; (iii) agricultural production that is highly dependent on climate variables, hence highly vulnerable to freezing temperatures and hail; (iv) accelerated degradation of agroecosystems; and (v) water pollution caused by mining and industry.
7. The major issue addressed by the ACCESOS–ASAP programme is the deterioration in production conditions as a result of the water deficit and external events caused by climate change. Higher temperatures not only increase the number of dry days in the year but also reduce precipitation throughout the year, concentrating it in fewer days. Extreme climate events lead to high economic losses, as shown by the floods in the latter months of 2007 and early 2008. Considered the worst in 25 years, they cost close to 5 per cent of GDP and affected 116,000 families, with a toll of 54 deaths, 75,000 families displaced and 200,000 hectares of crops damaged.
8. Activities planned under ACCESOS-ASAP assume not only that resilience depends on environmental and/or climatic factors, but also that there is a clear interrelation and interdependency between agro-environmental/physical, social/human and cultural resilience of socio-ecological systems.
9. Recovering and strengthening this agro-environmental, social and cultural diversity is the most effective way of increasing the resilience of communities and territories to climate change. The greater the degree of diversity, the greater capacity there will be to buffer disturbances resulting from adverse climate conditions and to maintain and recover ecosystem services.
10. With the aim of recovering and strengthening such diversity, the programme calls for carrying out parallel actions to strengthen agro-environmental and physical resilience (adaptation measures and investments in conservation, reclamation and management of productive land and natural ecosystems), cultural resilience (recovery and strengthening of local knowledge on agro-climate prediction and risk management), and social and human resilience (development of territorial adaptation and risk management plans) as the most effective ways of increasing the resilience of communities and their territories to climate change.
11. **Complementarity.** ACCESOS-ASAP contributes to achieving the objectives and targets of the ACCESOS programme by: (i) building climate change adaptation into the management of natural resources; and (ii) including climate risk management in planning at the territorial level.
12. **Consistency with IFAD mandate.** Following the recommendations of the country strategic opportunities programme (COSOP), ACCESOS-ASAP will allow for the inclusion of initiatives in support of local knowledge, oriented towards planning, prevention and early responsiveness to climate events having an adverse impact on livelihoods in the rural areas where IFAD is active.
13. In addition to geographical targeting, the proposal calls for detailed targeting that recognizes socio-economic, age and gender differences, in line with IFAD's policies on targeting, gender and indigenous peoples.
14. In the 2006 National Development Plan (NDP), which has a strategic horizon of 10 years, the Plurinational State of Bolivia set forth actions linked to climate change. The objective is to reduce vulnerability and promote society's adaptation to emerging opportunities and impact. Within the framework of the NDP, the National Climate Change Adaptation Mechanism (MNACC)¹ is a long-term strategy to come up with responses to adapt to global warming and establish actions and expected

¹ Republic of Bolivia, Ministry of Development Planning (2007). National Climate Change Adaptation Mechanism.

outcomes. The actions funded under ACCESOS-ASAP are a response to the MNACC policies and adaptation measures on sector programmes for climate change adaptation in the following areas: (i) food sovereignty; (ii) water resources; and (iii) training, dissemination and education.

II. ACCESOS-ASAP description

A. Programme area and target group

15. **Targeting of the ACCESOS-ASAP area.** In view of the wide-ranging distribution of ACCESOS communities, a smaller area needs to be defined for this programme in order to achieve greater impact. Accordingly, together with the criteria used to define municipalities under ACCESOS,² municipal vulnerability to climate change criteria have been added, using future climate scenarios suggested by the Intergovernmental Panel on Climate Change (IPCC)³ to define the programme area for ACCESOS-ASAP. Another selection criterion is territorial continuity between municipalities and a watershed approach, which allows for mitigation of climate change-related environmental problems across sub-watersheds and for establishing integrated adaptation measures agreed upon between community organizations in upper and lower watershed areas to promote adaptation actions at the territorial level.
16. In application of these criteria, the ACCESOS-ASAP will be carried out in an area consisting of 15 municipalities in three departments: 10 municipalities in Chuquisaca, four municipalities in Potosí and one municipality in Tarija. This area coincides with the Inter-Andean Valleys and Southern Highlands Block of the ACCESOS programme. **Approximately 11,000 families will be direct users and at least 17,000 families will be indirect users.** Most of the municipalities prioritized have a municipal climate change vulnerability index of high to very high. The main climate risks are water stress, torrential rains, hail and drought.
17. **Target group.** The territorial features of the 15 municipalities allow for targeting to two basic groups: smallholders living in territories whose climate conditions – drought and flooding – force them to constantly and cyclically reinitiate the basis of their economy, and farm wage workers without secure access to land or job security.
18. **Ethnicity.** The target area is 71 per cent indigenous peoples – mainly Quechuas, as well as Aymaras and Guaranis.

B. ACCESOS-ASAP development objective

19. **The development objective** of the ACCESOS-ASAP is to increase the climate change adaptation capacity of participating families. Greater adaptation to present and future climate change will translate into more secure agricultural production, which will be reflected in higher incomes and consumption by beneficiary families. This objective contributes to and complements the objective of the ACCESOS programme.
20. **Results and impact indicators** are described in detail in the logical framework for ACCESOS-ASAP.

² The ACCESOS municipalities were selected on the basis of poverty and food insecurity criteria.

³ The selection process was based on data and findings from several previous studies, e.g.: (i) the Second National Communication on Climate Change; (ii) the Municipal Vulnerability Index, which includes biophysical, social, economic and environmental variables and uses future climate scenarios suggested by IPCC (scenarios A2 and B1) for 2041-2060, developed by GNTP and Conservation International-Bolivia; and (iii) the Threats, Vulnerability and Risks Atlas produced by Oxfam International, FUNDPCO and NCCR North South.

C. Components/outcomes

21. The ACCESOS-ASAP will finance climate change adaptation actions under two components which, although they are independent of ACCESOS, are closely linked to component 1 of that programme.
22. **Component 1: Capacity-building for community adaptation (US\$1.1 million).** The objective of this component is to strengthen community resilience through greater awareness-raising and capacity-building in climate change adaptation for rural communities. ACCESOS-ASAP seeks to: (i) develop and strengthen human and institutional capacity on climate change; (ii) support the exchange of knowledge, experiences and behaviours; (iii) enhance awareness, information and communication on strategies and actions for adaptation to climate change; (iv) document and disseminate adaptation practices for replication using the competition methodology; and (v) build adaptation into territorial planning as an instrument of risk management. A systematic knowledge management process will also be carried out to facilitate access to and opportunities for sharing lessons learned, during and after the completion of the ACCESOS and ACCESOS-ASAPs.
23. **Component 2: Climate risk management (US\$10 million).** The objective of this component is to reduce climate risk for families in the target group and promote adaptation needs in support of decision-making on territorial investments. This will be done by better identifying and implementing adaptation activities and investments (for instance, infrastructure, equipment and agroforestry improvements). The main outcome is expected to be families with lower production losses as a result of climate change and greater assets for climate change adaptation. The main activities to achieve this objective will include the preparation of proposals for submission to competitions, the implementation of competitions, and territorial investments for adaptation to climate change in the context of municipal development plans.

III. ACCESOS-ASAP implementation

A. Approach

24. In order to achieve the objective of increasing the climate resilience of the selected communities, ACCESOS-ASAP will promote capacity-building and the implementation of traditional and innovative technologies and practices for climate change adaptation that meet the needs of smallholder families, within an operating framework of gender equality and inclusion of ethnic groups.
25. ACCESOS-ASAP also seeks to contribute to the management and administration of the ACCESOS programme. Plans call for financing a portion of ACCESOS coordination, administration, and monitoring and evaluation (M&E), up to an amount of approximately US\$1.8 million.
26. The intervention strategy calls for: (i) recovery and promotion of traditional knowledge and innovative technologies for climate change adaptation; (ii) capacity-building for individual and organizational learning on climate change; and (iii) inclusion of risk assessment and vulnerability evaluation within the territorial framework.

B. Organizational framework

27. **Responsible executing agency for ACCESOS-ASAP.** As ACCESOS-ASAP is a complementary programme to ACCESOS, the responsible agency will be the Ministry of Rural Development and Lands (MDRyT).
28. Both the ACCESOS and ACCESOS-ASAPs will be formalized in the respective financing agreements.
29. **Organization and administration.** The programme execution unit (PEU) set up under ACCESOS will also take on direct implementation and management functions

for ACCESOS-ASAP. For ACCESOS-ASAP, the PEU will be assisted by an expert in natural resources and climate change adaptation, climate risks and adaptation experts, an M&E and knowledge management expert, a civil engineer, climate risks and adaptation project technicians, and administrative staff.

C. Planning, monitoring and evaluation, and learning and knowledge management

30. **Planning and M&E.** The system will be oriented towards reporting on the achievements and outcomes expressed in impact indicators and generating knowledge from the experiences of actors directly involved in the communities participating in ACCESOS-ASAP and in other experiences in adapting to climate change under way. The M&E system will be designed and implemented as an integral part of the ACCESOS M&E system. Planning will be based on two instruments: (i) a programme-based and strategic instrument in the form of the annual operating plan, using the logical framework matrix; and (ii) operational planning, outlining the needed actions and financial resources.
31. The MDRyT and additional staff in the PEU for ACCESOS-ASAP will monitor progress on the activities and outputs set forth in the annual operating plan on a continuing basis, in the form of reports prepared by technicians, reports on field visits by the responsible officer, a database, photographs and videos, meeting minutes, and so on.
32. **Learning and knowledge management.** The objective of the knowledge management system is to support capacity-building and the identification, systematization and dissemination of best practices that can be replicated on a larger scale. Accordingly, knowledge management and communication become a strategic instrument for achieving the objectives of ACCESOS-ASAP under component 1 of the programme.
33. The overall concept is a system of integrated planning, M&E, knowledge management and communications strategy that will improve the performance and impact of the ACCESOS-ASAP. To this end, an integrated strategy – anchored in the ACCESOS M&E system – will be prepared during year one of programme implementation in coordination with the remaining ACCESOS activities. It will include five functions within a coherent and flexible management system: (i) learning and adaptation for continual performance improvements; (ii) a learning-oriented M&E system; (iii) an internal (team) and external communication system; (iv) innovation and experimentation; and (v) information management.

D. Financial management, procurement and governance

34. **Financial management.** The financial management of ACCESOS-ASAP resources will be consistent with ACCESOS guidelines. The responsible agency for ACCESOS, MDRyT, has experience in financial administration of programmes and projects with different external financing and has sufficient management capacity.
35. **Flow of funds.** The flow of funds will call for MDRyT to open a designated United States dollar account at the Central Bank of Bolivia to hold the ASAP funds. The designated account will be administered by MDRyT.
36. **Financial statements and audit.** The Recipient will submit consolidated financial statements to IFAD within four months following the end of each fiscal year. In addition, within six months following each fiscal year-end, the Recipient will provide IFAD with a certified copy of the audit report.
37. **Annual operating plans.** Under the ACCESOS programme, the preparation of annual operating plans will be the responsibility of MDRyT, through the PEU and the local operating units. The annual operating plans for ACCESOS-ASAP will be prepared with the participation of the additional staff in the ACCESOS-ASAP PEU and will be consolidated with those of ACCESOS at the national level.

38. With respect to the **operating manual**, all procedures required to carry out activities under ACCESOS-ASAP will be included in the operating manual for ACCESOS.
39. **Procurement and contracting.** Procurement of goods and contracting for works and services under ACCESOS-ASAP will take place in accordance with ACCESOS procedures and IFAD's procurement guidelines.

E. Supervision

40. IFAD will supervise ACCESOS-ASAP directly in coordination with MDRyT, and an average of two supervision missions will take place each year, jointly with supervision for the ACCESOS programme. The mission findings and recommendations will be documented in signed aide-mémoires outlining progress made under both programmes. Representatives from the institutions involved in ACCESOS strategy at the national and territorial levels will participate in the supervision missions. National consultants and international experts in various matters relevant to the success of ACCESOS will also participate in the missions.

IV. ACCESOS-ASAP costs, financing, benefits

A. Costs of the ACCESOS-ASAP

41. The total estimated costs of ACCESOS-ASAP are in addition to activities under ACCESOS components, at US\$13.3 million over a four-year implementation period (2014-2017).

Table 1
Total base cost of the ACCESOS-ASAP
(Millions of United States dollars*)

	<i>Total</i>
Component 1: Capacity-building for community adaptation	1.106
Component 2: Climate risk management	10.019
Component 3: Programme management	1.888
Total	13.012
Price escalation	0.343
Total	13.355

* Amounts are indicative.

B. Financing of the ACCESOS-ASAP

42. The financing for ACCESOS-ASAP includes: an ASAP grant for approximately US\$10 million, representing 74.9 per cent of the total; a contribution from the Plurinational State of Bolivia for approximately US\$1.8 million, or 13.6 per cent, a contribution by users for approximately US\$0.4 million, or 3.2 per cent, and a contribution by local governments (municipalities) for approximately US\$1.1 million, or 8.3 per cent. User contributions to territorial competitions will be in kind. The table below provides a breakdown by category and source. The categories may be subdivided further in the financing agreement.

Table 2
Category of expenditure by financier
(Millions of United States dollars*)

	<i>Government of Bolivia</i>	<i>IFAD (ASAP)</i>	<i>Users</i>	<i>Municipalities</i>	<i>Total</i>
Transfers	0.556	2.854	0.404	-	3.814
Training	0.310	1.627	0.027	-	1.964
Civil works	0.534	2.802	-	1.112	4.448
Consulting	0.268	1.409	-	-	1.677
Equipment and materials	0.058	0.304	-	-	0.362
Operating expenses	0.086	0.450	-	-	0.536
Salaries	-	0.554	-	-	0.554
Total	1.812	10.000	0.431	1.112	13.355

* Amounts are indicative.

C. Summary benefit and economic analysis

43. The ACCESOS programme is designed to benefit approximately 32,000 families in 52 municipalities. ACCESOS-ASAP is intended to provide additional support to 11,000 of the families already covered by ACCESOS. Families will be brought into ACCESOS-ASAP gradually, and this has been taken into account in the economic and financial analysis of the programme.
44. The profitability and incremental benefits analysis of ACCESOS-ASAP shows that most of the investments will reach the target audience through: (i) strengthening producer organizations to improve their social, administrative, financial and commercial capacities and adaptation to climate change; (ii) investment funds granted under the programme to capitalize farm operations and irrigation management plans; (iii) improvements in agricultural production; (iv) improvements in the status of rural women within their family, social and productive environments; and (v) reductions in food insecurity, malnutrition and environmental vulnerability in the programme area.
45. The ACCESOS-ASAP is expected to produce, inter alia, the following results:
 - (a) The value of municipal investment in adaptation to climate change increases by 30 per cent;
 - (b) At least 15 climate services diagnostics and a list of adaptation practices are prepared;
 - (c) At least 74 geo-referenced speaking maps with climate information are designed;
 - (d) At least 400 people are trained in climate risk management;
 - (e) At least 4 communication campaigns on climate change are implemented;
 - (f) At least 15 municipal development plans include a climate risk management approach;
 - (g) 11,000 user families have received technical assistance and training;
 - (h) At least 15 micro-watersheds are protected with infrastructure resilient to climate change;
 - (i) At least 6,000 hectares are conserved or reclaimed.

D. Sustainability

46. The sustainability of expected benefits at the producer level on a community and territorial scale will be contingent upon: (i) capacity-building on natural resource management and governance of territorial organizations; (ii) forging of inter-institutional partnerships within the framework of political and administrative

decentralization and autonomy; and (iii) continuing access to financial and non-financial services.

47. The programme M&E system will be critically important to the exit strategy as it will facilitate participatory learning processes needed for actors to come together around shared objectives and take ownership of self-management capacities.

E. Risk identification and mitigation

48. Despite the magnitude of the reforms affecting country rural policy, the political risks entailed in the ACCESOS-ASAP objectives are modest.
49. An operational risk to take into account is the capacity and political interest on the part of the authorities to work together in territories encompassing more than one municipality.
50. At the user level there is also the risk that interest and commitment will be lacking on the part of producers, who may not wish to accept specific adaptation measures benefiting other stakeholders – for instance, those in upper watersheds or micro-watersheds not wishing to mitigate damage for producers at lower levels.
51. Constraints could potentially arise during the implementation of competitions or proposals if coordination is lacking at the municipal level in working with area groups of larger size and coverage. In addition, the transfer of resources to municipalities requires compliance with existing regulations, with possible delays in administrative arrangements for proposals.
52. With respect to operational risks, both ACCESOS and ACCESOS-ASAP may have influence through their technical teams on promoting participatory processes, and on raising awareness among the population of the importance of adaptation to climate change. This will be done by disseminating best practices under the knowledge management and communication strategy and sound planning, as well as monitoring activities carried out.

V. Corporate considerations

A. Compliance with IFAD policies

53. The ACCESOS-ASAP is fully aligned with the COSOP for the Plurinational State of Bolivia and with IFAD's Strategic Framework 2011-2015 and policies on targeting, gender, indigenous peoples, natural resources and climate change.
54. Specifically, the programme also complies with the recommendations of the first global meeting of the Indigenous Peoples Forum held at IFAD in Rome in February 2013.

B. Harmonization and alignment

55. **Consistency with national policies.** The actions funded under ACCESOS-ASAP are in compliance with the MNACC policies and adaptation measures relating to sector programmes for climate change adaptation in the areas of: (i) food sovereignty; (ii) water resources; and (iii) training, dissemination and education.

C. Innovations and scaling up

56. In terms of replication potential, ACCESOS-ASAP is designed so as to contribute to institutional efforts on a larger scale to: (i) influence climate change adaptation in the entire ACCESOS area by means of dissemination and communication activities and by building adaptation into natural resource management; and (ii) build in long-term climate risk planning as a fundamental element orienting municipal development plans, such that adaptation priorities are included in municipal plans and budgets beyond programme completion.

D. Policy engagement

57. The ACCESOS-ASAP design is based on broad-based consultation and dialogue with government authorities, producers, and local and municipal authorities. The programme will facilitate productive investment and will provide technical assistance to improve productivity and build capacity for climate change adaptation among smallholders. This will take place in tandem with the strengthening of MDRyT to supply better climate change-resistant production inputs and improve climate information systems. The implementation strategy is aligned and integrated with national strategies on poverty reduction, rural development and climate change.

VI. Legal instruments and authority

58. A financing agreement between the Plurinational State of Bolivia and IFAD will constitute the legal instrument for extending the proposed financing to the Recipient. A copy of the negotiated financing agreement is attached as an annex.
59. The Plurinational State of Bolivia is empowered under its laws to receive financing from IFAD.
60. I am satisfied that the proposed financing will comply with the Agreement Establishing IFAD and Policies and Criteria for IFAD financing.

VII. Recommendation

61. I recommend that the Executive Board approve the proposed financing in terms of the following resolution:

RESOLVED: that the Fund shall provide an ASAP grant to the Plurinational State of Bolivia in an amount equivalent to **six million five hundred thousand** special drawing rights (SDR **6,500,000**) (equivalent to approximately US\$10,000,000) and upon such terms and conditions as shall be substantially in accordance with the terms and conditions presented herein.

Kanayo F. Nwanze
President

Convenio de financiación negociado: "Programa de Inclusión Económica para Familias y Comunidades Rurales en el Territorio del Estado Plurinacional de Bolivia con financiación del Programa de Adaptación para la Agricultura en Pequeña Escala (ACCESOS-ASAP)"

(Negociaciones concluidas el 18 de noviembre de 2013)

Número de la Donación ASAP: _____

"Programa de Inclusión Económica para Familias y Comunidades Rurales en el Territorio del Estado Plurinacional de Bolivia con financiación del Programa de Adaptación para la Agricultura en Pequeña Escala (ACCESOS-ASAP)" (el "Programa ACCESOS-ASAP")

El Fondo Internacional de Desarrollo Agrícola (el "Fondo" o el "FIDA")

y

El Estado Plurinacional de Bolivia (el "Receptor")

(cada uno de ellos por separado la "Parte" y los dos colectivamente las "Partes")

acuerdan lo siguiente:

Preámbulo

CONSIDERANDO que la Junta Ejecutiva del FIDA en su 105º período de sesiones aprobó la propuesta de creación del fondo fiduciario del Programa de Adaptación para la Agricultura en Pequeña Escala (ASAP) del FIDA con el fin de financiar, en forma de donaciones, componentes de la cartera básica de proyectos y programas financiados por el FIDA para aumentar la capacidad de resistencia de los agricultores en pequeña escala al cambio climático en las cinco esferas principales de efectos del ASAP;

CONSIDERANDO que el presente Programa complementará al Programa de Inclusión Económica para Familias y Comunidades Rurales en el Territorio del Estado Plurinacional de Bolivia (ACCESOS) que el Fondo cofinancia mediante el Convenio de Financiación suscrito entre el FIDA, el Receptor y el Fondo Fiduciario de España para el mecanismo de cofinanciación de la seguridad alimentaria (Préstamo FIDA No. I-858-BO y Préstamo del Fondo Fiduciario No. E-7-BO) del 26 de marzo de 2013;

CONSIDERANDO que, sobre la base de las consideraciones anteriores, el Fondo ha acordado extender la Donación ASAP al Receptor en los términos y condiciones establecidos en este Convenio;

CONSIDERANDO que el Receptor acepta que las actividades del Programa ACCESOS-ASAP sean financiadas de conformidad con el presente Convenio;

POR LO TANTO:

Sección A

1. Los siguientes documentos en su conjunto conforman colectivamente este Convenio: el presente documento, la Descripción y las Disposiciones de ejecución del Programa ACCESOS-ASAP (Anexo 1) y el Cuadro de asignaciones (Anexo 2).

2. Se adjuntan al presente Convenio las *Condiciones Generales para la Financiación del Desarrollo Agrícola* de fecha 29 de abril de 2009, en sus sucesivas versiones enmendadas, (las "Condiciones Generales") y cualquiera de las disposiciones en ellas contempladas serán aplicables al presente Convenio. A los efectos del presente Convenio, los términos definidos en las Condiciones Generales tendrán el significado en ellas indicado.

3. El Fondo proporcionará una Donación ASAP al Receptor (la "Financiación"), que el Receptor utilizará para ejecutar el Programa ACCESOS-ASAP de conformidad con los términos y condiciones del presente Convenio.

Sección B

1. El monto de la Donación ASAP es de 6 500 000 DEG (seis millones quinientos mil derechos especiales de giro).

2. Los fondos de la Financiación se depositarán en una cuenta designada en dólares de los Estados Unidos en el Banco Central de Bolivia. La cuenta designada será administrada por el el Ministerio de Desarrollo Rural y Tierras.

Habrá Cuentas del Programa ACCESOS-ASAP, que serán abiertas por el Organismo Responsable del Programa en bancos comerciales bolivianos aceptables para el FIDA.

3. El primer día del ejercicio financiero aplicable será el 1º de enero de cada año.

4. El Organismo Responsable proporcionará financiación de contrapartida que incluye impuestos para el Programa ACCESOS-ASAP por un valor aproximado de 1 800 000 USD.

Sección C

1. El Organismo Responsable del Programa ACCESOS-ASAP será el Ministerio de Desarrollo Rural y Tierras.

2. Se designa Parte adicional en el Programa ACCESOS-ASAP a la Unidad Ejecutora del Programa ACCESOS.

3. La Fecha de Terminación del Programa será el cuarto aniversario de la fecha de entrada en vigor del presente Convenio.

Sección D

El Fondo realizará la gestión administrativa de la Financiación y será responsable de la supervisión del Programa ACCESOS-ASAP.

Sección E

1. Se considera que son motivos adicionales para la suspensión del presente Convenio los siguientes:

- a) Que el Fondo haya constatado que los recursos de la Financiación no están siendo canalizados adecuadamente al grupo objetivo del Programa ACCESOS-ASAP.
- b) Que el derecho del Receptor de retirar recursos del Programa ACCESOS haya sido suspendido, cancelado o terminado en todo o en parte.

2. Se indican a continuación los representantes designados y las direcciones que han de utilizarse para cualquier intercambio de comunicaciones relacionadas con el presente Convenio:

Por el Receptor:

Ministro/a
Ministerio de Planificación del Desarrollo
Avenida Mariscal Santa Cruz No. 1092
Edificio Ex COMIBOL
La Paz, Bolivia

Fax No.: (591) 2312634

Por el Fondo:

Presidente
Fondo Internacional de Desarrollo Agrícola
Via Paolo di Dono 44
00142 Roma, Italia

Fax No.: + 39 06504 3463

El presente Convenio, se ha preparado en idioma (español) en seis (6) copias originales, tres (3) de las cuales son para el Fondo y las otras tres (3) para el Receptor.

ESTADO PLURINACIONAL DE BOLIVIA

Representante autorizado

Fecha: _____

FONDO INTERNACIONAL DE
DESARROLLO AGRÍCOLA

Kanayo F. Nwanze
Presidente

Fecha: _____

Anexo 1

Descripción del Programa ACCESOS-ASAP y disposiciones de ejecución

I. Descripción del Programa ACCESOS-ASAP

1. *Objetivo.* El objetivo del Programa ACCESOS-ASAP es aumentar la capacidad de adaptación de las familias participantes a los efectos del cambio climático (CC). Una mayor adaptación a los cambios del clima presentes y futuros se traducirá en una producción agropecuaria más segura que se reflejará en un mayor ingreso y consumo de las familias beneficiarias. Este objetivo contribuye y complementa al objetivo del Programa ACCESOS.

2. *Meta.* La meta del Programa ACCESOS-ASAP es mejorar el nivel de vida de la Población-objetivo impulsando el desarrollo de iniciativas productivas y empresas viables a nivel comunitario y mancomunado para fortalecer la seguridad alimentaria y mejorar sus ingresos.

3. *Área de Programa ACCESOS-ASAP y población-objetivo.* El área de implementación del Programa ACCESOS-ASAP estará integrada por quince (15) municipios de tres departamentos: Chuquisaca (10 municipios), Potosí (4 municipios) y Tarija (1 municipio) que coincide con el bloque Valles Interandinos Orientales y Altiplano sur del Programa ACCESOS.

Las características territoriales de los 15 municipios y la dificultad en el acceso a recursos permiten autofocalizar a dos grupos básicos con menores posibilidades de movilidad social: pequeños productores que viven en territorios cuyas condiciones climáticas – sequías e inundaciones – les obligan de manera cíclica a reiniciar desde cero las bases de su economía, y asalariados agropecuarios sin acceso seguro a la tierra ni a seguridad laboral (“Población-objetivo”).

4. *Componentes.* El Programa ACCESOS-ASAP financiará acciones de adaptación al CC mediante dos componentes que aunque independientes del Programa ACCESOS, están estrechamente relacionadas con el componente 1 del mismo cuyo enfoque es el manejo de recursos naturales, inversión en activos y emprendimientos

Componente 1: Desarrollo de capacidades para la adaptación comunitaria.

El objetivo de este componente es fortalecer la resiliencia comunitaria a través de una mayor concientización y un mayor desarrollo de capacidades de adaptación de las comunidades rurales al CC. A través de este componente se prevé promover: i) desarrollo y fortalecimiento de las capacidades humanas e institucionales de las comunidades beneficiarias con relación al CC; ii) apoyo al proceso de intercambio de conocimientos, experiencias y comportamientos relativos al CC entre las comunidades beneficiarias; iii) mayor sensibilización, información y comunicación sobre estrategias y acciones de adaptación al CC en la Población-objetivo; iv) documentación y disseminación de prácticas de adaptación para luego ser replicadas a nivel de comunidad a través de concursos; y v) integración de la adaptación en la planificación a nivel territorial como instrumento de gestión de riesgos. Asimismo, se desarrollará un proceso de gestión del conocimiento sistemático para facilitar el acceso y la posibilidad de compartir las lecciones aprendidas durante y después de la consecución del Programa ACCESOS-ASAP.

Las actividades principales de este componente incluyen: i) diagnóstico del estado de situación de los sistemas de información agroclimática y prácticas de reducción de riesgos de desastres y adaptación al CC; ii) actividades de geo-referencia e inclusión de información agroclimática en mapas parlantes a ser desarrollados bajo el Programa ACCESOS; iii) gestión de conocimiento de buenas prácticas y procesos para el fortalecimiento del equipo de técnicos y usuarios del Programa ACCESOS-ASAP; iv) actividades de comunicación para fortalecer las capacidades de

beneficiarios del Programa ACCESOS-ASAP y diseminar las buenas prácticas; y v) planificación de la adaptación al CC a nivel municipal a través de la preparación de planes de desarrollo municipal con enfoque en gestión de riesgos climáticos.

Componente 2: Gestión de riesgos climáticos. El objetivo de este componente es reducir el riesgo climático de las familias del grupo-objetivo y promover las necesidades de adaptación en apoyo a la toma de decisiones para las inversiones territoriales. Esto se realizará mediante una mejor identificación e implementación de actividades e inversiones de adaptación (por ejemplo, infraestructuras, equipamientos y mejoras agroforestales, entre otros). El principal resultado esperado es tener familias con menores pérdidas productivas como efecto del CC y mayores activos de adaptación al CC.

Las actividades principales de este componente incluirán: i) preparación de propuestas que serán presentadas para concursos bajo el Programa ACCESOS-ASAP; ii) implementación de los concursos; y iii) inversiones territoriales de adaptación al CC en el marco de los planes de desarrollo municipal. Los criterios de elegibilidad de los concursos, techos financieros, el procedimiento y criterios para la revisión y evaluación de las propuestas y especificaciones similares serán detallados en el Manual de Operaciones del Programa.

II. Disposiciones de ejecución

1. Organismo Responsable del Programa ACCESOS-ASAP

1.1. *Designación y funciones.* El Organismo Responsable del Programa ACCESOS-ASAP será el mismo que el establecido para el Programa ACCESOS, el Ministerio de Desarrollo Rural y Tierras (MDRyT). El Organismo Responsable del Programa será el nexo con el FIDA y responsable directo de la ejecución global del Programa ACCESOS y del Programa ACCESOS ASAP. Sus funciones serán las mismas que las establecidas en el Convenio de Financiación del Programa ACCESOS.

2. Unidad Ejecutora de Programa.

2.1. *Designación, funciones.* La Unidad Ejecutora del Programa (UEP) constituida bajo el Programa ACCESOS asumirá asimismo las funciones de gerencia y ejecución directa del Programa ACCESOS-ASAP.

2.2. *Composición.* Para el Programa ACCESOS-ASAP, la UEP será complementada por un Responsable de recursos naturales y adaptación al cambio climático, dos especialistas en Adaptación a Riesgos Climáticos, un especialista en seguimiento, evaluación y gestión de conocimiento, un ingeniero civil, dos técnicos de proyectos en adaptación y riesgos climáticos, un asistente administrativo y tres choferes mensajeros. La contratación de este personal será realizada por el Organismo Responsable del Programa, siguiendo el mismo procedimiento competitivo establecido para el Programa ACCESOS. Asimismo, el reemplazo del personal del Programa ACCESOS-ASAP y la renovación de sus contratos, se harán siguiendo la metodología establecida para el Programa ACCESOS.

3. *Manual de Operaciones del Programa.* La UEP asegurará que el Manual de Operaciones del Programa ACCESOS incluya una adecuada coordinación de las actividades ejecutadas bajo el Programa ACCESOS-ASAP. Los criterios de elegibilidad de los concursos programados bajo el componente 1 del Programa ACCESOS-ASAP, así como los techos financieros y otros detalles específicos serán incluidos en el Manual de Operaciones del Programa ACCESOS.

Anexo 2

Cuadro de asignaciones

1. *Asignación de los recursos de la Financiación.* a) En el cuadro que figura a continuación se presentan las Categorías de Gastos Admisibles que se financiarán con cargo a la Donación ASAP y la asignación de los montos de la Financiación a cada Categoría, así como los porcentajes de los gastos correspondientes a los rubros que se financiarán en cada Categoría:

Categoría	Monto de la Donación ASAP asignado (expresado en DEG)	Porcentaje
I. Transferencias	1 670 000	100% sin impuestos y otras contribuciones
II. Capacitación	950 000	100% sin impuestos y otras contribuciones
III. Obras	1 640 000	100% sin impuestos y otras contribuciones
IV. Consultorías	820 000	100% sin impuestos
V. Equipos y materiales	180 000	100% sin impuestos
VI. Costos operativos	260 000	100% sin impuestos
VII. Salarios	330 000	100% de costos totales
Sin asignación	650 000	
TOTAL	6 500 000	

b) Los términos que se emplean en el cuadro *supra* se definen más abajo:

- I. *Transferencias.* El monto asignado a esta categoría se refiere a gastos para concursos bajo el Componente 2, Gestión de riesgos climáticos.
- II. *Capacitación.* Esta categoría incluye cursos de formación, talleres, giras, pasantías, y asistencia técnica para actividades asociadas con el Componente 1, Desarrollo de capacidades para la adaptación comunitaria y con el Componente 2, Gestión de riesgo climáticos.
- III. *Obras.* Incluye costos asociados con la promoción de infraestructura de adaptación al cambio climático.

- IV. *Consultorías.* El monto asignado a esta categoría se refiere a gastos para estudios, evaluaciones, sistema de seguimiento, mantenimiento de la página web y otras consultorías asociadas con el Componente 1, Desarrollo de capacidades para la adaptación comunitaria y con el Componente 2, Gestión de riesgos climáticos.
- V. *Equipos y materiales.* Esta asignación incluye costos para vehículos, muebles, cámaras filmadoras, equipo de computación, cámara fotográfica digitales, equipo de GPS, otros equipos, materiales y suministros para los componentes financiados con la Donación ASAP.
- VI. *Costos operativos.* Incluyen costos de mantenimiento y seguro para el personal, equipo y vehículos para los componentes financiados con la Donación ASAP.
- VII. *Salarios.* El monto asignado a dicha categoría se refiere a los salarios del personal indicado el párrafo 2.2 de la Sección II del Anexo I.

El término "Sin asignación" no es una categoría de desembolso y sirve para facilitar reasignaciones entre categorías de desembolso de conformidad con los procedimientos del FIDA.

Logical framework (Marco lógico)

Componente 1: Desarrollo de capacidades para la adaptación comunitaria			
Sumario narrativo	Indicadores verificables	Fuentes de verificación	Supuestos/Riesgos
Resultado 1: Mayor inversión municipal en adaptación al cambio climático	Al final del Programa el valor de la inversión municipal en adaptación al cambio climático aumenta en un 30%	Encuesta de Línea de Base, encuesta RIMS	<p>Autoridades tradicionales y líderes comunitarios reconocen beneficios de la planificación participativa</p> <p>Los gobiernos municipales en el área de incidencia de ACCESOS ASAP colaboran proactivamente</p> <p>Voluntad política se mantiene y se traduce en decisiones de instrumentos de políticas, incluyendo el financiamiento</p>
Producto 1.1: Diagnósticos y lista de prácticas de adaptación al cambio climático	Al menos 15 diagnósticos de servicios climáticos y una lista de prácticas de adaptación elaborados	Informes de ejecución del Programa	
Producto 1.2: Mapas parlantes geo – referenciados con enfoque de gestión del riesgo climático	Al menos 74 mapas parlantes comunales geo - referenciadas y con inclusión de información de servicios climáticos son diseñados	El monitoreo participativo de las organizaciones comunitarias y grupos familiares	
Producto 1.3: Personas capacitadas en gestión del riesgo climático y uso de información climático y que participan en giras de intercambio	Al menos 400 personas son capacitadas en gestión del riesgo climático		
Producto 1.4: Campañas de comunicación y difusión sobre cambio climático y adaptación implementadas	Al menos 4 campañas de comunicación sobre cambio climático y adaptación son diseñadas e implementadas		
Producto 1.5: Planes de desarrollo municipal con enfoque de gestión de riesgo climático desarrollados	Al menos 15 planes de desarrollo municipal incluyen enfoques de gestión de riesgos climáticos		

Componente 2: Gestión de riesgos climáticos			
Sumario narrativo	Indicadores verificables	Fuentes de verificación	Supuestos/Riesgos
Resultado 2.1: Familias participantes reducen pérdidas a causa del cambio climático y aumentan sus activos de adaptación al cambio climático	11,000 familias usuarias directas han recibido asistencia técnica y capacitación a través de concursos en prácticas de adaptación al cambio climático, reduciendo sus pérdidas y aumentando sus activos	Encuesta de Línea de Base, encuesta RIMS	Autoridades tradicionales y líderes comunitarios reconocen beneficios de la planificación participativa
Producto 2.1: Familias que implementan prácticas de adaptación al cambio climático	Al menos 11,000 familias usuarias directas han recibido asistencia técnica y capacitación a través de concursos en prácticas de adaptación al cambio climático	Informes de ejecución del Programa	Los gobiernos municipales en el área de incidencia de ACCESOS ASAP colaboran proactivamente
Producto 2.2: Infraestructura de protección en microcuencas construida	Al menos 15 micro-cuencas son protegidas con infraestructuras construidas y gestionadas de forma resiliente al cambio climático	El monitoreo participativo de las organizaciones comunitarias y grupos familiares	Voluntad política se mantiene y se traduce en decisiones de instrumentos de políticas, incluyendo el financiamiento
Producto 2.3: Área productiva conservada o restaurada	Al menos 6,000 hectáreas a través de los concursos son conservadas o restauradas para aumentar la resiliencia y reducir el riesgo climático		