
**تقرير رئيس الصندوق بشأن
قرض مقترح تقديمه
إلى جمهورية البرازيل الاتحادية من أجل
مشروع التنمية الريفية المستدامة في برايبا - المرحلة الثانية**

رقم المشروع: 2000004620

الوثيقة: EB 2024/LOT/P.24

التاريخ: 25 نوفمبر/تشرين الثاني 2024

التوزيع: عام

اللغة الأصلية: الإنكليزية

للموافقة

الإجراء: المجلس التنفيذي مدعو إلى الموافقة على التوصية الواردة في الفقرة 63.

الأسئلة التقنية:

Hardi Vieira

منسق البرامج القطرية
شعبة أمريكا اللاتينية ومنطقة البحر الكاريبي
البريد الإلكتروني: h.vieira@ifad.org

Arnoud Hameleers

المدير القطري
شعبة أمريكا اللاتينية ومنطقة البحر الكاريبي
البريد الإلكتروني: a.hameleers@ifad.org

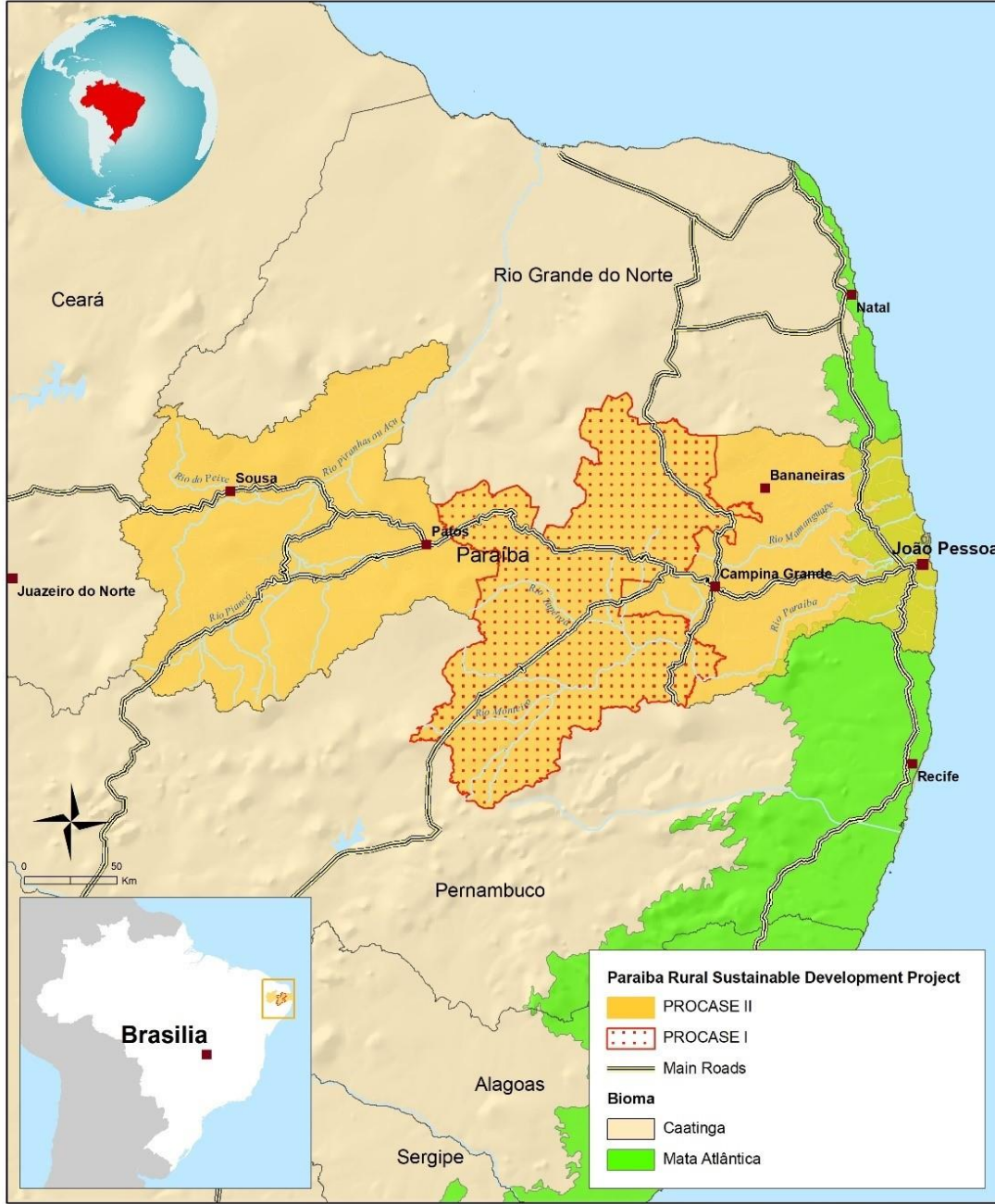
جدول المحتويات

ii	خريطة منطقة المشروع
iii	موجز التمويل
1	أولاً- السياق
1	ألف- السياق الوطني والأساس المنطقي لمشاركة الصندوق
3	باء- الدروس المستفادة
4	ثانياً- وصف المشروع
4	ألف- الأهداف، والمنطقة الجغرافية للتدخل، والمجموعات المستهدفة
5	باء- المكونات والحصائل والأنشطة
6	جيم- نظرية التغيير
6	دال- المواءمة والملكية والشراكات
7	هاء- التكاليف والفوائد والتمويل
9	ثالثاً- إدارة المخاطر
9	ألف- المخاطر وتدابير التخفيف منها
10	باء- الفئة البيئية والاجتماعية
10	جيم- تصنيف المخاطر المناخية
11	دال- القدرة على تحمل الديون
11	رابعاً- التنفيذ
11	ألف- الإطار التنظيمي
12	باء- التخطيط، والرصد والتقييم، والتعلم، وإدارة المعرفة، والتواصل
12	جيم- خطط التنفيذ
13	خامساً- الوثائق القانونية والسند القانوني
13	سادساً- التوصية

فريق تنفيذ المشروع

Rossana Polastri	المديرة الإقليمية:
Arnoud Hameleers	المدير القطري:
Hardi Vieira	منسقة المشروع القطري:
Luiz Claudio Marques Campos	الموظف التقني الرئيسي:
Johanna Herremans	موظفة الشؤون المالية:
Oliver Page	أخصائي المناخ والبيئة:
Adriana Lucia Jauregui Zabalaga	موظف الشؤون القانونية:

خريطة منطقة المشروع



إن التسميات المستخدمة وطريقة عرض المواد في هذه الخريطة لا تعني التعبير عن أي رأي كان من جانب الصندوق فيما يتعلق بتقسيم الحدود أو الترخوم أو السلطات المختصة بها.
أعد هذه الخريطة الصندوق الدولي للتنمية الزراعية | 2024-04-02



موجز التمويل

مصرف التنمية للبلدان الأمريكية	المؤسسة المُبادرة:
ولاية برايبيا في الجمهورية الاتحادية البرازيلية	المقترض:
أمانة الولاية لشؤون الزراعة الأسرية وتنمية المناطق شبه القاحلة	الوكالة المنفذة:
105 مليون دولار أمريكي	التكلفة الإجمالية للمشروع:
10 ملايين دولار أمريكي	قيمة القرض المقدم من الصندوق (آلية الحصول على الموارد المقترضة):
شروط عادية وبأجل استحقاق يبلغ 18 سنة بما في ذلك فترة سماح مدتها 3 سنوات بسعر الفائدة المرجعي المعمول به في الصندوق، بما في ذلك فرق السعر المتغير	شروط القرض المقدم من الصندوق:
مصرف التنمية للبلدان الأمريكية	الجهة المشاركة في التمويل:
70 مليون دولار أمريكي	قيمة التمويل المشترك:
25 مليون دولار أمريكي	مساهمة المقترض:
8.1 مليون دولار أمريكي	قيمة التمويل المناخي المقدم من الصندوق:
مصرف التنمية للبلدان الأمريكية	المؤسسة المتعاونة:

أولا- السياق

ألف- السياق الوطني والأساس المنطقي لمشاركة الصندوق

السياق الوطني

1- بعد نمو بنسبة 2.9 في المائة في عام 2023، بلغ الناتج المحلي الإجمالي لجمهورية البرازيل الاتحادية في الربع الأول من عام 2024 نسبة 1.9 في المائة، ومن المتوقع أن يصل إلى 2.4 في المائة بحلول نهاية العام. وبلغ التضخم ذروته في عام 2023 بنسبة 4.62 في المائة، ومن المتوقع أن يصل إلى 3.8 في المائة في عام 2024. وأدخلت الحكومة إصلاحات مهمة، حيث وافقت على إطار عمل مالي جديد، وهي بصدد الموافقة على إصلاح ضريبي يبسط النظام الضريبي. كما أطلقت برنامج تسريع النمو. ومع ذلك، فإن أوجه عدم المساواة في البلاد عميقة الجذور ومستمرة، وخصوصا في المنطقة الشمالية الشرقية.

2- وكان حوالي 60.4 مليون برازيلي (28 في المائة من السكان) يعيشون في فقر في عام 2023، منهم 9.5 مليون برازيلي في فقر مدقع (4.4 في المائة من السكان). ويتركز نصف الفقر تقريبا في البرازيل في المنطقة الشمالية الشرقية من البلد. وفي الفترة من 2022 إلى 2023، انخفض عدد البرازيليين الذين يعانون انعدام الأمن الغذائي الشديد بنسبة 85 في المائة، من 17.2 مليون إلى 2.5 مليون برازيلي. ومع ذلك، لا تزال المنطقة الشمالية الشرقية تواجه التحدي الأكبر في هذا الصدد، حيث لا يزال 61.2 في المائة من سكانها يواجهون درجة ما من انعدام الأمن الغذائي. وهذه المنطقة هي أيضا واحدة من أكثر مناطق البلد عرضة لتغير المناخ.

3- ولاية برايبا. في عام 2022، بلغ عدد سكان برايبا 3.97 مليون نسمة (2 في المائة من سكان البرازيل)، 24 في المائة منهم في المناطق الريفية. وفي عام 2023، ساهمت الولاية بنسبة 0.9 في المائة من الناتج المحلي الإجمالي و0.34 في المائة من الناتج المحلي الإجمالي الزراعي في البلد. ويمثل نصيب الفرد من الناتج المحلي الإجمالي في برايبا 45 في المائة من الناتج المحلي الإجمالي للبرازيل، مما يضعها في المرتبة قبل الأخيرة في الترتيب الوطني. ويتقاضى 80 في المائة من السكان دخلا أقل من الحد الأدنى للأجور، ويعيش 47.4 في المائة من السكان في فقر و15.6 في المائة في فقر مدقع، ويعاني 63.9 في المائة انعدام الأمن الغذائي، مع تعرض 10.6 في المائة لانعدام الأمن الغذائي الشديد.

الجوانب الخاصة المتعلقة بأولويات التعميم المؤسسي في الصندوق

4- تماشيا مع التزامات التعميم في الصندوق، جرى التحقق من صحة المشروع على النحو التالي:

يفضي إلى التحول في المنظور الجنساني؛

يراعي التغذية؛

يراعي الشباب؛

يعطي الأولوية للشعوب الأصلية؛

يعطي الأولوية للأشخاص ذوي الإعاقة؛

يشمل القدرة على التكيف؛

يشمل التمويل المناخي.

5- التحول في المنظور الجنساني. سيوفر مشروع التنمية الريفية المستدامة في برايبا – المرحلة الثانية فرص دخل جديدة للمرأة من خلال خطط استثمار وخطط أعمال قادرة على الصمود، وسيزيد من فرص وصولها

إلى الموارد الطبيعية وتحكمها بها. ويستخدم المشروع منهجيات المساعدة التقنية والتدريب، بما في ذلك السجلات الزراعية الإيكولوجية، لإبراز مساهمات المرأة في الأمن الاقتصادي والغذائي والتغذوي. وسيجري تقليل عبء العمل الذي تتحمله المرأة من خلال التكنولوجيات الاجتماعية الموفرة للوقت للحصول على المياه. وسيجري تيسير مشاركة المرأة في أنشطة المشروع من خلال خدمات رعاية الأطفال، والتدريب على القيادة وتعزيز مشاركة المرأة في صنع القرار على مستوى المجتمع المحلي أو المستوى التنظيمي. ومن المتوقع تنفيذ أنشطة لزيادة الوعي بمنع العنف الجنساني والتصدي له.

6- **مراعاة الشباب.** سيعمل المشروع على تشجيع مشاركة الشباب في الإدارة المستدامة للموارد الطبيعية، واستحداث فرص عمل جديدة وفرص مدرة للدخل، وتعزيز منظمات الشباب، ودعم قدرة صنع القرار لدى الشباب الريفي على مستويات المجتمع المحلي والإقليم والتنظيم، وتنفيذ برنامج Young Communicators Program، واختيار وكلاء تنمية محلية شباب من المجتمعات المحلية لدعم تنفيذ خطط الاستثمار القادرة على الصمود ودعم شبكات الشباب الريفي.

7- **مراعاة التغذية.** تتمثل نقاط دخول التغذية الرئيسية للمشروع في تحسين حصول الأسر المعيشية على المياه، والتنوع الإنتاجي من خلال دعم الإنتاج الزراعي الإيكولوجي في الفناء الخلفي لجعل الأغذية المغذية متاحة بشكل أكبر للسكان الأكثر ضعفاً، والتشديد على قيمة الثقافة الغذائية التقليدية، وتشجيع استخدام الأنواع المغذية المهمة وغير المستغلة بشكل كافٍ. وبالإضافة إلى ذلك، سيغطي التثقيف التغذوي التغذية الأساسية، وممارسات سلامة الأغذية، والصرف الصحي، والنظافة الصحية، وممارسات التجهيز والحفظ المراعية للتغذية.

8- **التمويل المناخي وبناء القدرة على التكيف.** تساهم جميع مكونات المشروع في التمويل المناخي. وتماشياً مع منهجيات مصارف التنمية المتعدد الأطراف، يقدر إجمالي التمويل المناخي لهذا المشروع بمبلغ 8 131 000 دولار أمريكي، أو 81 في المائة من استثمارات الصندوق، منها 4 716 000 دولار أمريكي لدعم أنشطة التكيف مع تغير المناخ و3 415 000 دولار أمريكي لأنشطة التخفيف من آثار تغير المناخ.

9- **الشعوب الأصلية والمجتمعات المحلية التقليدية.** سيراعي إعداد خطط الاستثمار القادرة على الصمود وخطط العمل الجوانب الاجتماعية والثقافية، والمعرفة التقليدية وأساليب الحياة التقليدية. وستستفيد المجتمعات المحلية من زيادة فرص الحصول على المياه للاستخدام المنزلي والإنتاجي وغيرها من التكنولوجيات الاجتماعية (مثل الطاقة والصرف الصحي) لتحسين سبل عيشها. وسيعمل المشروع على تشجيع تمليك الأراضي لمجتمعات الكويلومبولو المحلية، وتعزيز المنظمات الاجتماعية للشعوب التقليدية. كما سيقم وينشر المعرفة التقليدية في مجال الإنتاج (النظم الزراعية التقليدية) والتغذية.

10- **الأشخاص ذوي الإعاقة.** يتبع مشروع التنمية الريفية المستدامة في برايبا – المرحلة الثانية نهجاً ثنائي المسار للأشخاص ذوي الإعاقة. وسيستهدف هذه المجموعة بشكل مباشر، سعياً إلى مشاركتها المجدية من خلال الاستماع إلى أولوياتها وإشراكها في صنع القرار بشأن خطط الاستثمار القادرة على الصمود وخطط العمل. وسيجري تكييف وحدات التجهيز لضمان إمكانية الوصول، وسيشجع المشروع الابتكارات التي تجعل الأنشطة الزراعية شاملة للأشخاص ذوي الإعاقة. وتخصص خطة التنوع في المكون الفرعي 2.3 موارد مالية مخصصة للأنشطة التي تستهدف حصرياً الأشخاص ذوي الإعاقة، مثل الاجتماعات المواضيعية والتدريب القائم على الطلب. ويبلغ المشروع عن بيانات مصنفة حسب الإعاقة في العديد من مؤشرات مصفوفة النتائج.

الأساس المنطقي لمشاركة الصندوق

11- وقع الصندوق ومصرف التنمية للبلدان الأمريكية اتفاق شراكة في عام 1978، ويقومان حالياً بصياغة مذكرة تفاهم جديدة. وستكون هذه ثالث عملية قرض بتمويل مشترك من مصرف التنمية للبلدان الأمريكية ومشروع من النوع جيم في البرازيل. وتمكن الشراكة مع مصرف التنمية للبلدان الأمريكية الصندوق من الاستجابة

لطلب ولاية برايبا توسيع نطاق مشروع التنمية المستدامة في كاريري وسيريدو الناجح، الذي بلغ تصنيف إنجازته الإجمالي 5.

12- وسيوسع المشروع نطاق نهج التنمية الزراعية المستدامة الذي يتبعه الصندوق من خلال المنظمات الريفية من 56 بلدية في المنطقة شبه القاحلة في المرحلة الأولى إلى الولاية بأكملها، بحيث يغطي 223 بلدية في كل من الوحدات الأحيائية شبه القاحلة والوحدات الأحيائية للغابات المطيرة الأطلسية. وتشمل المخرجات الرئيسية للشراكة ما يلي: (1) الاستفادة من موارد إضافية للاستثمار في السكان الريفيين، والشمولية الاجتماعية والاستدامة، مع تطبيق أولويات الصندوق وخبرته؛ (2) توسيع قاعدة تدخلات الصندوق وقاعدته المعرفية؛ (3) زيادة التوعية؛ (4) خفض تكاليف التصميم الإداري والإشراف؛ (5) الاستفادة من المعرفة والخبرة التكميلية للصندوق ومصرف التنمية للبلدان الأمريكية؛ (6) تعزيز عمل الصندوق في إدارة المعرفة والتعاون فيما بين بلدان الجنوب والتعاون الثلاثي؛ (7) تعزيز شراكة الصندوق مع ولاية برايبا ومصرف التنمية للبلدان الأمريكية.

باء- الدروس المستفادة

13- **الجاهزية للتنفيذ.** يُعتبر وجود فريق من ذوي الخبرة أمرا بالغ الأهمية لبدء المشروع بسرعة، وخصوصا في مجال التخطيط، والتوريد وإعداد الخطط المجتمعية المحلية. ومن شأن تمكين موظفي وحدة إدارة المشروع الأساسيين في مشروع التنمية المستدامة في كاريري وسيريدو من الاستمرار مع إضافة موظفين جدد يتمتعون بمجالات خبرة أخرى أن يضع أساسا متينا لتنفيذ المشروع.

14- **إدارة المعرفة.** تقدّر ولاية برايبا عاليا دعم الصندوق لإدارة المعرفة، وخصوصا من خلال شراكته مع مؤسسات مثل الوكالة البرازيلية للبحوث الزراعية والمعهد الوطني للأراضي شبه القاحلة.

15- **التعاون بين بلدان الجنوب والتعاون الثلاثي.** جمع مشروع التنمية المستدامة في كاريري وسيريدو معلومات عن التجارب الإيجابية، حيث تلقى زيارات تقنية من الأرجنتين، ودولة بوليفيا المتعددة القوميات، وكولومبيا والمكسيك في إطار تبادل التعاون بين بلدان الجنوب والتعاون الثلاثي. وجرى دمج ذلك في مشروع التنمية الريفية المستدامة في برايبا – المرحلة الثانية.

16- **الرصد والتقييم.** تعد البيانات القوية المستندة إلى الأدلة أساسية لتسليط الضوء على تنفيذ المشروع وإثبات جدوى نوع التدخلات التي يجريها الصندوق. واستخدمت التجربة الإيجابية مع نظام الرصد والتقييم في الولاية والأدلة المستمدة من تقييم أثر مشروع التنمية المستدامة في كاريري وسيريدو كمدخلات لتصميم المرحلة الثانية.

17- **حوار السياسات.** عزز الحوار المستمر للصندوق مع سلطات الولاية والشركاء الآخرين مثل المنظمات غير الحكومية علاقته بصانعي السياسات وسمح بإدخال العديد من ابتكارات مشروع التنمية المستدامة في كاريري وسيريدو، مثل السجلات الزراعية الإيكولوجية، في البرامج العامة. وستسعى أيضا ابتكارات مشروع التنمية الريفية المستدامة في برايبا – المرحلة الثانية إلى التأثير على السياسات العامة.

18- **اتساق الإشراف.** يضطلع مكتب الصندوق في السلفادور بدور محوري في حوار السياسات والإشراف على المشروعات. وقد كان له دور رئيسي في تحديد الحاجة إلى مشروع التنمية الريفية المستدامة في برايبا – المرحلة الثانية وتصميمه مع مصرف التنمية للبلدان الأمريكية. وقد ضمن الاحتفاظ بفريق من الاستشاريين الرئيسيين اتساق الإشراف على المشروعات وموثوقيته واستنارته بالسياق، مما أدى إلى جودة المشاركة والنتائج والاستجابات الفعالة للأزمات.

- 19- **المساعدة التقنية المحلية.** استفاد مشروع التنمية المستدامة في كاريري وسيريدو من خبرات منظمات المجتمع المدني المحلية لتعزيز القدرة على التنفيذ، وخصوصا في مجال الزراعة الإيكولوجية، والتركيز على التحول الجنساني وإدماج الشباب. وهذا النهج فائق الأهمية بشكل خاص لمناطق المشروعات الجديدة مثل الغابات المطيرة الأطلسية.
- 20- **الوصول إلى موارد المياه والتكنولوجيات الاجتماعية.** سلط مشروع التنمية المستدامة في كاريري وسيريدو الضوء على حاجة الأسر المعيشية الماسة إلى المياه النظيفة، وخصوصا في ظل تغير المناخ. وأظهر فعالية التكنولوجيات الاجتماعية مثل الخزانات، وهاضمت الغاز الحيوي، ومواقد الطهي المقتصد للوقود وأنظمة إعادة استخدام المياه الرمادية من أجل القدرة على الصمود في وجه تغير المناخ. وسوف يوسع مشروع التنمية الريفية المستدامة في برايبا – المرحلة الثانية نطاق هذه الحلول ويقدم تكنولوجيات جديدة للصرف الصحي للحد من التدهور البيئي وتعزيز الصحة والتغذية.
- 21- **الوصول إلى الأسواق.** يجب استكمال الاستثمارات الإنتاجية بالتسويق التجاري، بما أن المشروع سيتعامل مع المنتجات في سلاسل القيمة الموحدة مثل العسل والكاجو. وستكون الخبرة المكتسبة مع القطن العضوي والشراكة مع القطاع الخاص بمثابة مرجع للتوسع والتكرار.
- 22- **وكلاء التنمية المحلية.** قام مشروع التنمية المستدامة في كاريري وسيريدو بتوظيف شباب من المجتمعات المحلية المستفيدة كوكلاء للتنمية المحلية. وكجزء من فريق المشروع، قام هؤلاء الوكلاء بدعم التنفيذ المحلي من خلال تعزيز المنظمات مع ضمان ملكية المجتمع المحلي، وقرب المسافة والثقة. وسيجري تحسين هذا النموذج وتكراره من خلال مشروع التنمية الريفية المستدامة في برايبا – المرحلة الثانية.
- 23- **النهج الزراعي الإيكولوجي.** سيعتمد مشروع التنمية الريفية المستدامة في برايبا – المرحلة الثانية على النهج الزراعي الإيكولوجي الذي اتبعه مشروع التنمية المستدامة في كاريري وسيريدو من خلال الترويج لاستراتيجية شاملة تتضمن الحراة الزراعية، والتنوع الإنتاجي، واستعادة النظام الإيكولوجي، وإعادة التدوير الفعالة لتقليل الاعتماد على المدخلات الخارجية. وتهدف هذه الممارسات إلى التخفيف من آثار تغير المناخ وتوفير مجموعة واسعة من الأغذية المغذية.

ثانيا- وصف المشروع

ألف- الأهداف، والمنطقة الجغرافية للتدخل، والمجموعات المستهدفة

- 24- **يتمثل الهدف العام للمشروع في الحد من مستويات الفقر في المناطق الريفية، وتحسين الأمن الغذائي والتغذوي، وتعزيز قدرة السكان الريفيين على التكيف مع تغير المناخ. وتتمثل أهدافه المحددة في:** (1) زيادة اعتماد التكنولوجيات الزراعية التي تساهم في التكيف مع تغير المناخ والتخفيف من آثاره، (2) زيادة الإدماج الإنتاجي والاجتماعي للمزارعين الأسريين، مع إعطاء الأولوية للنساء، والشباب، والشعوب والمجتمعات المحلية التقليدية والأشخاص ذوي الإعاقة؛ (3) تحسين الظروف البيئية للمجتمعات المحلية الريفية والمناطق المحيطة بها.
- 25- **وسيل المشروع بشكل مباشر إلى 60 000 أسرة معيشية ريفية (حوالي 210 000 شخص)، 50 في المائة منها تعيلها نساء، و20 في المائة منها يعيلها شباب، و5 في المائة منها تعيلها شعوب ومجتمعات محلية تقليدية، و2 في المائة منها يعيلها أشخاص ذوو إعاقة.**
- 26- **الاستهداف الجغرافي.** سيوسع مشروع التنمية الريفية المستدامة في برايبا – المرحلة الثانية نطاق تغطيته ليشمل جميع بلديات برايبا البالغ عددها 223، بعد أن كانت 56 بلدية في المرحلة الأولى، وذلك للوصول بشكل أفضل إلى مجتمعات الشعوب الأصلية في المنطقة الساحلية والوحدة الأحيائية الأطلسية. وستعطي

التدخلات الأولوية للمجتمعات المحلية على أساس المعايير التقنية التالية: (1) الفقر الريفي؛ (2) وجود شعوب ومجتمعات محلية تقليدية؛ (3) انعدام الأمن الغذائي وسوء التغذية؛ (4) تركيز النساء والشباب الريفيين؛ (5) محدودية الوصول إلى المياه؛ (6) تجنب التداخل مع مشروعات الصندوق الأخرى، مثل مشروع التنمية المستدامة في كاريري وسيريديو، وسيرتاو فيفو، وجمهورية البرازيل الاتحادية: مشروع القدرة على الصمود في وجه تغير المناخ، والأمن الغذائي والتغذية في شمال شرق البرازيل شبه القاحل.

27- **الاستهداف الاجتماعي.** يتألف السكان المستهدفون من المزارعين الأسريين والسكان الريفيين الذين يعيشون في فقر، مع إعطاء الأولوية للنساء، والشباب، والشعوب والمجتمعات المحلية التقليدية، والأشخاص ذوي الإعاقة، وأفراد مجتمع الميم الموسع من المجتمعات المحلية الريفية ذات الأولوية. وسيؤدي الجمع بين أساليب الاستهداف المباشر والاستهداف الذاتي إلى ضمان تحقيق المشاركة القوية والإدماج الاجتماعي للمجموعات المستهدفة. وستستكمل الأنشطة الخاصة بالمجموعات المستهدفة بمعايير اختيار محددة بوضوح وبالحرص، وكذلك بناء القدرات والتوعية لضمان مشاركة المجموعات الأكثر ضعفاً.

باء- المكونات والحاصلات والأنشطة

28- المكون 1: نظم الإنتاج القادرة على الصمود للحد من الفقر الريفي

يهدف هذا المكون إلى زيادة الدخل، والأمن الغذائي والتغذية، وتكييف نظم الإنتاج مع تغير المناخ، وحماية قاعدة الموارد الطبيعية من خلال تمويل خطط لتعزيز الإنتاج والتسويق، واستعادة المناطق المتدهورة بيئياً وتعزيز قدرات الأسر والقدرات التنظيمية. وستفيد خطط الاستثمار القادرة على الصمود مجموعات من المجتمعات المحلية الريفية من خلال الترويج لنظم الزراعات المتعددة والحراثة الزراعية لتكثيف الإنتاج الزراعي وإنتاج الكتلة الحيوية والحد من الضعف في وجه تغير المناخ. كما ستدعم وحدات الإنتاج الحيواني المصممة خصيصاً للسيارات المحلية. وستمول خطط العمل مع منظمات المنتجين (التعاونيات في العادة) الاستثمارات المهيكلة في وحدات التجهيز والمساعدة التقنية المتخصصة لتعزيز القدرات الإدارية وزيادة القيمة المضافة، والتسويق والتكيف مع المناخ. ويشمل أيضاً هذا المكون حوافز للابتكار، مثل المعدات، والآلات، والمدخلات، والمنتجات والأدوات المصممة خصيصاً لتلبية احتياجات المزارعين الأسريين.

المكون 2: التعزيز التنظيمي، وبناء القدرات وإدارة المعرفة

يركز هذا المكون على تعزيز وحدات الإنتاج الأسري من خلال المساعدة التقنية الفردية والجماعية والسياسات العامة الرئيسية للزراعة الأسرية. وستدعم المساعدة التقنية إعداد خطط الاستثمار القادرة على الصمود وتنفيذها، بينما ستركز المساعدة التقنية المتخصصة على خطط الأعمال وتعزيز قدرات المنظمات المستفيدة. وتشمل الأنشطة الرامية إلى تحسين التسويق التجاري إنشاء نظم ضمان تشاركية، وتنظيم معارض وإنشاء مراكز تسويق. ويشمل أيضاً هذا المكون خططا محددة لترويج المساواة بين الجنسين والإدماج الاجتماعي للشباب، والشعوب والمجتمعات المحلية التقليدية، وأفراد مجتمع الميم الموسع، والأشخاص ذوي الإعاقة، فضلاً عن الأمن الغذائي والتغذوي. وستلقى المزارعون خدمات تملك الأراضي وتسوية أوضاعهم البيئية، مما يعزز أمن الأراضي ووسائل الإنتاج المستدامة. وسيجري تسجيل المعرفة المكتسبة ونشرها من خلال أنشطة إدارة المعرفة، والمنشورات، والتبادل والتعاون بين بلدان الجنوب والتعاون الثلاثي.

إدارة المشروع، والرصد والتقييم. سيمول ذلك المعدات، والاستشارات والنفقات الأخرى اللازمة لـ: (1) إدارة المشروع؛ (2) الرصد والتقييم؛ (3) تدريب موظفي وحدة إدارة المشروع؛ (4) مراجعة حسابات المشروع.

جيم- نظرية التغيير

29- إذا قدم المشروع مساعدة تقنية مؤهلة ومساعدة تقنية متخصصة، وتكنولوجيات قادرة على التكيف في وجه المناخ، واستثمارات مُنتجة، وخطط عمل، ووصولاً أكبر إلى السياسات العامة، فإن الأسر الريفية ومنظمات المنتجين ستعمل على تطوير نظمها الغذائية والإنتاجية وستتمكن من الوصول إلى أسواق جديدة. وسيؤدي ذلك إلى زيادة قدرة المزارعين على الصمود، وزيادة أمنهم الغذائي ودخلهم، وبالتالي الحد من أوجه عدم المساواة بين المجموعة المستهدفة مقارنة ببقية السكان. وسيعمل المشروع على توسيع نطاق المبادرات الناجحة والحلول المبتكرة من خلال إدارة المعرفة، والتعاون بين بلدان الجنوب والتعاون الثلاثي وحوار السياسات.

30- وسيعمل المشروع على مسارين إنمائيين مترابطين لتحقيق أهدافه. فمن خلال **المكون 1**، ستعمل الأسر والمجتمعات المحلية الريفية على ترقية نظمها الغذائية والإنتاجية، والوصول إلى أسواق جديدة وزيادة المبيعات من خلال حلول مستدامة، ومصممة خصيصاً وقادرة على الصمود في وجه المناخ. وستحقق هذه النتائج من خلال: (1) خطط استثمار قادرة على الصمود تركز على المنظمات المجتمعية المحلية للمزارعين لزيادة نظم الإنتاج المتنوعة، والقادرة على الصمود والمغذية مع إدارة مستدامة للموارد الطبيعية موجهة لتكثيف الإنتاج وزيادة الدخل؛ (2) التكنولوجيات الاجتماعية على مستوى الأسر المعيشية لجمع مياه الأمطار وتخزينها وتركيب البنية التحتية للصرف الصحي المنزلي؛ (3) الابتكارات في مجال الآلات، والمخلات، والمنتجات والأدوات التي جرى تطويرها أو تكييفها لتلبية متطلبات المزارعين الأسريين واحتياجاتهم؛ (4) خطط الأعمال التي تركز على المنظمات الاقتصادية للمزارعين (التعاونيات بشكل رئيسي)، وتعزيز التحسينات/التكيفات في وحدات التجهيز الصغيرة لتنويع وزيادة فرص الوصول إلى الأسواق.

31- سيعمل **المكون 2** على زيادة قدرة الأسر الريفية، ولا سيما المجموعات المستهدفة، ومنظماتها، وتشجيعها على اعتماد ممارسات قادرة على الصمود في وجه المناخ، وزيادة فرص حصولها على سندات ملكية الأراضي، وتسوية أوضاعها البيئية وغيرها من السياسات العامة من خلال: (1) زيادة قدرة فرق المساعدة التقنية على تعزيز نظم الإنتاج الزراعي الإيكولوجي المصممة خصيصاً لتغيير المناخ والتي تعزز الأمن الغذائي مع مستويات عالية من التنوع البيولوجي الزراعي؛ (2) تقديم المساعدة التقنية والمساعدة التقنية المتخصصة من خلال منهجيات تشاركية تلبى الاحتياجات المحددة للمجموعات المستهدفة، وتقييم التنوع الاجتماعي البيولوجي، والابتكارات المصممة خصيصاً واستخدام التكنولوجيات الاجتماعية لإدارة المياه المنزلية والوصول إلى الأسواق؛ (3) تعزيز التمكين الشامل للمجموعات المستهدفة من خلال التدريب، والتوعية، والجلسات الإعلامية وتبادل المعلومات؛ (4) دعم تملك الأراضي وتسوية الأوضاع البيئية؛ (5) المشاركة في بناء القدرات في مجال الوصول إلى السياسات العامة؛ (6) إنتاج مواد إدارة المعرفة وتنفيذ أنشطة لتوسيع نطاق تبادل المعرفة في بلدان الجنوب.

32- وسيشكل نهج إقليمي تشاركي، إلى جانب المساعدة التقنية المصممة خصيصاً للمجموعات المستهدفة، الأساس لتحقيق تأثير أكبر وتمكين استعادة الموارد الطبيعية وخدمات النظم الإيكولوجية على نطاق أوسع. وهذا بدوره سيساهم في الإنتاج الزراعي الإيكولوجي المتنوع والمنتج، وتحسين التغذية وتعزيز تمكين الأسر المستفيدة.

دال- الموازنة والملكية والشراكات

33- تتواءم أهداف المشروع مع خطة التنمية المستدامة لعام 2030 المتمثلة في عدم تخلف أحد عن الركب – ولا سيما أهداف التنمية المستدامة التالية: 1 (القضاء على الفقر)، و2 (القضاء التام على الجوع والزراعة المستدامة)، و4 (التعليم الجيد)، و5 (المساواة بين الجنسين)، و6 (المياه النظيفة والنظافة الصحية)، و10 (الحد من أوجه عدم المساواة)، و12 (الاستهلاك والإنتاج المسؤولان)، و13 (العمل المناخي)، و15 (الحياة

في البر). ويتواءم المشروع بشكل وثيق مع عقد الأمم المتحدة للزراعة الأسرية للفترة 2019-2028 وإطار الأمم المتحدة للتعاون من أجل التنمية المستدامة للفترة 2023-2027.

34- وسيساهم المشروع في جميع مواضيع التعميم الواردة في التجديد الثالث عشر لموارد الصندوق والأهداف الاستراتيجية للإطار الاستراتيجي للصندوق للفترة 2016-2025: زيادة الإنتاج، والمشاركة في السوق، والقدرة على الصمود. كما سيساهم المشروع في تحقيق الأهداف الاستراتيجية لبرنامج الفرص الاستراتيجية القطرية للبرازيل للفترة 2024-2029، وهي: (1) تحسين الإنتاج الزراعي المستدام، والأمن الغذائي، والتغذية، والوصول إلى الأسواق مع التركيز على الاستدامة البيئية وحماية المنافع العامة العالمية؛ (2) تعزيز السياسات والبرامج العامة من خلال المراجعة القائمة على الأدلة وتوسيع نطاق أفضل الممارسات؛ (3) تعزيز قدرات المؤسسات الحكومية ومنظمات فقراء الريف لدفع عجلة التنمية الريفية الشاملة والمستدامة.

35- ويتواءم المشروع مع خطة برايبا المتعددة السنوات للفترة 2020-2023 والعديد من السياسات والبرامج الوطنية للتنمية الريفية المستدامة. وتشمل هذه السياسات والبرامج المساهمة المحددة وطنياً، والاستراتيجية والخطة الوطنيتان للتكيف مع تغير المناخ، والخطة الوطنية للأمن المائي، والبرنامج الوطني للنظافة الصحية الريفية، والسياسة الوطنية للمساعدة التقنية والإرشاد الريفي للزراعة الأسرية والإصلاح الزراعي، وبرنامج توريد الأغذية، والبرنامج الوطني للتغذية المدرسية، وبرنامج الائتمان الريفي للزراعة الأسرية. كما يتواءم مع السياسة الوطنية للتنمية المستدامة للشعوب والمجتمعات المحلية التقليدية، والخطة الوطنية لتعزيز المواطنة وحقوق الإنسان لأفراد مجتمع الميم الموسع، والسياسة الوطنية بشأن الزراعة الإيكولوجية والإنتاج العضوي، التي أعدت بدعم من الصندوق.

هاء- التكاليف والفوائد والتمويل

تكاليف المشروع

36- ستبلغ التكاليف الإجمالية للمشروع 105 ملايين دولار أمريكي، يمول 70 مليون دولار أمريكي منها (66.7 في المائة) من خلال قرض من مصرف التنمية للبلدان الأمريكية، و10 ملايين دولار أمريكي (9.5 في المائة) من خلال قرض من الصندوق، و25 مليون دولار أمريكي (23.8 في المائة) كمساهمة حكومية نظيرية. وبالإضافة إلى ذلك، سيساهم المستفيدون من المشروع بحوالي 10 ملايين دولار أمريكي؛ ولم يُدرج هذا المبلغ في التكاليف الإجمالية وفقاً للممارسة المتبعة في مصرف التنمية للبلدان الأمريكية، ولكن سيجري رصده من قبل وحدة إدارة المشروع وسيحتسبه الصندوق أثناء عمليات الإشراف. وستقدم الحكومة الاتحادية ضمانها السيادي للعملية، وهو ما سيكون شرطاً لبدء نفاذها.

37- وسيجري تمويل المشروع بشكل متناسب من قبل الصندوق، ومصرف التنمية للبلدان الأمريكية، وولاية برايبا في جميع مكوناته، مما يضمن المشاركة والبروز الكاملين للصندوق. وسيكون التمويل النظير من ولاية برايبا نقداً. وسيكون تمويل الصندوق ومصرف التنمية للبلدان الأمريكية صافياً من الضرائب، والتي سيجري تضمينها في التمويل النظير.

الجدول 1
تكاليف المشروع حسب المكون وجهة التمويل
(بآلاف الدولارات الأمريكية)

المكونات	ولاية برايبيا		القرض المقدم من الصندوق		القرض المقدم من مصرف التنمية للبلدان الأمريكية		المجموع	
	%	المبلغ	%	المبلغ	%	المبلغ	%	المبلغ
1- نظم الإنتاج القادرة على الصمود للحد من الفقر الريفي	60.4	15 100	60.4	6 040	60.4	42 280	60.4	63 420
2- التعزيز التنظيمي، وبناء القدرات وإدارة المعرفة	29.8	7 450	29.8	2 980	29.8	20 870	29.8	31 300
إدارة المشروع، والرصد والتقييم	9.8	2 450	9.8	980	9.8	6 850	9.8	10 280
المجموع	23.8	25 000	9.5	10 000	66.7	70 000	100	105 000

الجدول 2
تكاليف المشروع حسب المكون وسنة المشروع
(بآلاف الدولارات الأمريكية)

المكونات	السنة الأولى للمشروع	السنة الثانية للمشروع	السنة الثالثة للمشروع	السنة الرابعة للمشروع	السنة الخامسة للمشروع	السنة السادسة للمشروع	المجموع
	المبلغ	المبلغ	المبلغ	المبلغ	المبلغ	المبلغ	
1- نظم الإنتاج القادرة على الصمود للحد من الفقر الريفي	-	40	9 241	21 647	23 057	9 424	63 420
2- التعزيز التنظيمي، وبناء القدرات وإدارة المعرفة	213	4 347	10 769	12 657	1 919	1 397	31 301
إدارة المشروع، والرصد والتقييم	2 037	1 163	1 610	1 948	1 663	1 858	10 280
المجموع	2 250	5 550	21 620	36 252	26 650	12 680	105 000

استراتيجية وخطة التمويل والتمويل المشترك

38- وفقا لسياسات مصرف التنمية للبلدان الأمريكية، يجري تقسيم جدول التخصيص بحسب المكون. وبغية تبسيط شروط ترتيبات التنفيذ، ومراقبة الميزانية والإبلاغ المالي، سيُعرض جدول التخصيص في اتفاقية تمويل الصندوق بحسب المكون بدلا من الفئة. ولذلك، لم يجر تضمين الجدول الخاص بتكاليف المشروع بحسب فئة الإنفاق والممول.

الصرف

39- ستفتح ولاية برايبا حسابا محددًا بالدولار الأمريكي لاستخدامه حصريا لموارد الصندوق. وستحوّل الأموال بالعملة المحلية من الحساب المحدد إلى الحسابات التشغيلية لولاية برايبا. وسيطبق مبدأ التساوي على المكونات التي يشترك في تمويلها مصرف التنمية للبلدان الأمريكية والصندوق.

40- وسيستخدم المشروع نماذج مصرف التنمية للبلدان الأمريكية وإجراءاته المتوائمة مع إجراءات الصندوق لتبرير النفقات وطلبات الصرف. وستقدم طلبات السحب (مبررات النفقات وطلبات صرف السلف) إلى مصرف التنمية للبلدان الأمريكية. وسيستعرض مصرف التنمية للبلدان الأمريكية الطلبات للتأكد من امتثالها لاتفاقية تمويل الصندوق، وسيؤكد للصندوق استيفاء شروط الصرف قبل الشروع في الدفع. وسيقدم المشروع استمارات الإبلاغ الخاصة بمصرف التنمية للبلدان الأمريكية من خلال بوابة عملاء الصندوق، والتي سيقبلها الصندوق باعتبارها معادلة للتقارير المالية المرورية.

موجز الفوائد والتحليل الاقتصادي

41- يقيم تحليل التكاليف والفوائد فوائد القرض، بما في ذلك ارتفاع دخل المزارع، وانخفاض التكاليف والأرباح المرتبطة بتحسين الخدمات البيئية. وتؤكد النتائج الجدوى الاقتصادية للمشروع، حيث يبلغ صافي القيمة الحالية 52.5 مليون دولار أمريكي ومعدل عائد داخلي قدره 26.6 في المائة على مدى 20 عاما.

استراتيجية الخروج والاستدامة

42- ستنفذ إدارة المشروع استراتيجية خروج من المشروع بميزانية مخصصة (200 000 دولار أمريكي) لضمان استدامة التدخلات على مستويات الولاية، والمجتمعات المحلية والأسر المعيشية. وستساهم عدة عوامل في الاستدامة: (1) البرنامج التدريبي المكثف للمستفيدين وفرق المساعدة التقنية؛ (2) نشر الممارسات الزراعية الإيكولوجية وتحسين الوصول إلى الأسواق؛ (3) الشراكات مع الأمانات والهيئات الحكومية، والمجتمع المدني ومنظمات المزارعين؛ (4) أنشطة تملك الأراضي، والتي ستؤدي دورا حاسما في ضمان استدامة الأنشطة الإنتاجية والبيئية للمشروع؛ (5) وضع خطط استثمار قادرة على الصمود مع التركيز على البيئة والموارد المخصصة لهذا الغرض؛ (6) نشر الخبرات من خلال أنشطة إدارة المعرفة وأنشطة التعاون بين بلدان الجنوب والتعاون الثلاثي.

ثالثا- إدارة المخاطر

ألف- المخاطر وتدابير التخفيف منها

43- أعدت مصفوفة المخاطر المتكاملة للمشروع باتباع المبادئ التوجيهية للصندوق. والمخاطر الشاملة المتأصلة في المشروع متوسطة، وكذلك المخاطر المتبقية.

الجدول 3

ملخص المخاطر الشاملة

تصنيف المخاطر المتبقية	تصنيف المخاطر المتأصلة	مجالات المخاطر
متوسطة	متوسطة	السياق القطري
منخفضة	منخفضة	الاستراتيجيات والسياسات القطاعية
كبيرة	كبيرة	السياق البيئي والمناخي
متوسطة	متوسطة	نطاق المشروع
كبيرة	كبيرة	القدرة المؤسسية على التنفيذ وتحقيق الاستدامة
متوسطة	كبيرة	الإدارة المالية
متوسطة	متوسطة	التوريد في المشروع
متوسطة	كبيرة	الأثر البيئي والاجتماعي والمناخي
متوسطة	متوسطة	أصحاب المصلحة
متوسطة	متوسطة	المخاطر الإجمالية

44- تُصنف مخاطر الإدارة المالية المتبقية على أنها متوسطة، وتتمثل المخاطر الرئيسية فيما يلي: (1) احتمال حدوث تأخيرات في التنفيذ إذا لم يجر تعيين موظفين ماليين متخصصين في وحدة إدارة المشروع في الوقت المناسب؛ (2) عدم كفاية الحيز المالي المخصص أو التأخير في صرف التمويل الحكومي، مما يؤثر على تنفيذ المشروع؛ (3) حالات التأخير أو سوء نوعية الإبلاغ عن استخدام منظمات المزارعين و/أو التعاونيات للأموال المتأتية من خطط الاستثمار والأعمال. وتدابير التخفيف التي يتعين تنفيذها هي: (1) توظيف وتعيين الموظفين الماليين الرئيسيين كشرط للصراف الأول في اتفاقية التمويل؛ (2) تقديم أمانة الولاية لشؤون الزراعة الأسرية وتنمية المناطق شبه القاحلة في الوقت المناسب لطلب الحيز المالي والأموال النظيرة، يكمله التنسيق المستمر مع أمانة المالية؛ (3) سيضع دليل تنفيذ المشروعات (أو *Regulamento Operacional do Projeto* بحسب تسمية مصرف التنمية للبلدان الأمريكية) والاتفاقيات الموقعة مع منظمات المزارعين والتعاونيات إجراءات واضحة للإبلاغ عن استخدام الأموال المحولة في إطار خطط الاستثمار والأعمال.

باء- الفئة البيئية والاجتماعية

45- أكد تحليل الفجوة الذي أجراه الصندوق أن التزاماته المتعلقة بإجراءات التقدير الاجتماعي والبيئي والمناخي ستستوفى باستخدام إطار السياسة البيئية والاجتماعية لمصرف التنمية للبلدان الأمريكية. وصُنف المشروع على أنه من الفئة باء بموجب إطار السياسة البيئية والاجتماعية لمصرف التنمية للبلدان الأمريكية لأن الأنشطة المخطط لها يمكن أن تسبب بشكل أساسي آثاراً بيئية أو اجتماعية سلبية محلية وقصيرة الأجل يمكن عكسها، والتي تكون تدابير تخفيفها الفعالة معروفة ومتاحة بسهولة. وسيجري ضمان الرصد والتحقق الكافيين من الامتثال للضمانات في جميع مراحل المشروع.

جيم- تصنيف المخاطر المناخية

46- صُنفت المخاطر المناخية للعملية على أنها كبيرة بسبب: (1) ضعف السكان المستهدفين وتعرضهم لآثار تقلب المناخ؛ (2) محدودية وصول السكان المستهدفين بالمشروع إلى السياسات والأدوات التي يمكن أن تقلل من هذا الضعف؛ (3) خطر الظواهر المناخية/الطقس الشديدة التي تؤثر سلباً على استثمارات المشروع. وقد حددت التدابير الرامية إلى التخفيف من هذه المخاطر، ويتضمن المشروع تقييماً مستهدفاً للتكيف.

دال- القدرة على تحمل الديون

47- صنفت ديون ولاية برايبا بأنها "CAPAG-A" في عام 2023، وهو أفضل تصنيف صادر عن الخزانة الوطنية. وفي عام 2023، وللجنة الثالثة على التوالي، حصلت أيضا ولاية برايبا على تصنيف AA+ من Standard & Poor's Global Ratings.

رابعاً- التنفيذ

ألف- الإطار التنظيمي

إدارة المشروع وتنسيقه

48- ستكون أمانة ولاية برايبا لشؤون الزراعة الأسرية وتنمية المناطق شبه القاحلة هي الوكالة المنفذة المسؤولة عن الإدارة والتنسيق التقنيين والائتمانيين للمشروع. وستنشئ أمانة الولاية وحدة لإدارة المشروع ضمن هيكلها، ولديها خبرة واسعة في المشروعات الممولة دولياً، بما في ذلك مشروع سابق للصندوق. وستعمل الوكالة الحكومية للإرشاد والبحوث وتسوية الأراضي في المناطق الريفية بوصفها الوكالة المنفذة الفرعية المسؤولة عن أنشطة تسوية أوضاع الأراضي.

الإدارة المالية والتوريد والحوكمة

49- الإدارة المالية. سيكون الفريق المالي في وحدة إدارة المشروع المنشأ في إطار أمانة الولاية مسؤولاً عن الإدارة المالية للمشروع. وسيعين مصرف التنمية للبلدان الأمريكية كمؤسسة متعاونة ويكون مسؤولاً عن إدارة تمويل الصندوق والإشراف عليه، استناداً إلى اتفاقية تعاون بين الصندوق ومصرف التنمية للبلدان الأمريكية. وتشمل هذه الاتفاقية ترتيبات إشراف (مثل البعثات، والإبلاغ المالي، ومراجعة الحسابات) مماثلة لترتيبات مشروع بياوي الشمولي والمستدام ومشروع باريسروس دا ماتا اللذين يشترك أيضاً في تمويلهما مصرف التنمية للبلدان الأمريكية. وسيقبل الصندوق السياسات والإجراءات المالية لمصرف التنمية للبلدان الأمريكية، التي تتواءم مع المتطلبات الائتمانية للصندوق. ووفقاً للشروط العامة لتمويل التنمية الزراعية، سيشرط الصندوق الاحتفاظ بسجلات التنفيذ لمدة 10 سنوات على الأقل، في حين أن شرط مصرف التنمية للبلدان الأمريكية هو ثلاث سنوات.

50- التمويل بأثر رجعي. سيعترف الصندوق بالنفقات التي تكبدها حكومة برايبا بعد 13 سبتمبر/أيلول 2024، وهو تاريخ موافقة فريق ضمان الجودة، كتمويل نظير للأنشطة المتعلقة بالخدمات الاستشارية للدراسات والتشخيص، وموظفي وحدة إدارة المشروع والمزايا وتكاليف التشغيل اللازمة، بما في ذلك شراء معدات تكنولوجيا المعلومات.

51- المراجعة الخارجية للحسابات. يجب أن يقدم المشروع بيانات مالية مراجعة معدة وفقاً لأطر الأغراض الخاصة ومتوائمة مع المعايير المحاسبية الدولية للقطاع العام. وسيقوم ديوان الحسابات في ولاية برايبا بمراجعة هذه البيانات، وفقاً للمعايير الدولية لمراجعة الحسابات. ويقدم مصرف التنمية للبلدان الأمريكية البيانات المالية المراجعة إلى الصندوق في موعد لا يتجاوز ستة أشهر بعد نهاية كل سنة مالية.

52- دليل تنفيذ المشروع. ترد تفاصيل ترتيبات الإدارة المالية، والتوريد والحوكمة في دليل تنفيذ المشروع. وهي تستند إلى المبادئ التوجيهية للإدارة المالية للمشروعات الممولة من مصرف التنمية للبلدان الأمريكية (OP-12-273) والتوريد (GN-15-2349)، لتوريد السلع والأعمال وGN-15-2350، لتوريد الخبراء الاستشاريين). وستستفيد أيضاً من تجربة التنفيذ المكتسبة من مشروع التنمية المستدامة في كاريري وسيريديو المدعوم من الصندوق.

53- ووفقا لتحليل الفجوة في المبادئ التوجيهية والإجراءات التي وضعها مصرف التنمية للبلدان الأمريكية، سيستخدم مصرف التنمية للبلدان الأمريكية الإجراءات التالية للصندوق: (1) الاعتماد الذاتي من جانب المقاولين والخبراء الاستشاريين في جميع وثائق عقود المناقصات، امتثالاً لسياسة الصندوق بشأن منع الغش والفساد في أنشطته وعملياته، وسياسته بشأن منع حالات التحرش الجنسي، والاستغلال والانتهاك الجنسيين والتصدي لها؛ (2) استخدام نظام الصندوق لأدوات رصد العقود لتسجيل العقود الموقعة وتحديث حالتها.

إشراك المجموعات المستهدفة والتعقيبات ومعالجة التظلمات

54- يشمل تصميم المشروع إجراء مشاورات عامة مكثفة مع أصحاب المصلحة المتعددين، والأشخاص من المجتمعات المحلية التي يمكنها أن تستفيد من المشروع، والشركاء المحتملين في التنفيذ، مثل المنظمات الاجتماعية وأمانات الولايات، مثل أمانة شؤون المرأة والتنوع البشري.

معالجة التظلمات

55- تماشياً مع إطار السياسة البيئية والاجتماعية لمصرف التنمية للبلدان الأمريكية، سيجري خلال المشاورات إنشاء آلية محددة لمعالجة التظلمات والإبقاء عليها طوال فترة تنفيذ المشروع.

باء- التخطيط، والرصد والتقييم، والتعلم، وإدارة المعرفة، والتواصل

56- يتواءم نظام التخطيط والرصد والتقييم للمشروع مع إطاره المنطقي. ويشمل الإطار المنطقي عدة مؤشرات أساسية للصندوق، مما يضمن التواء مع معايير التعميم في الصندوق، بما في ذلك: (1) التوعية المصنفة؛ (2) عدد الأشخاص الذين لديهم فرص عمل/توظيف جديدة؛ (3) النسبة المئوية للنساء اللواتي يبلغن عن الحد الأدنى من التنوع الغذائي؛ (4) أطنان ثاني أكسيد الكربون المجنبة/المعزولة؛ (5) مؤشر التمكين في الصندوق. وسيجري المشروع دراسات استقصائية لخط الأساس ومنتصف المدة والأثر.

الابتكار وتوسيع النطاق

57- سيعمل مشروع التنمية الريفية المستدامة في برايبا – المرحلة الثانية على توسيع نطاق التدخلات الناجحة للمرحلة الأولى وإدخال ابتكارات مثل: (1) توسيع الهدف الجغرافي، بحيث يشمل وحدة أحيائية جديدة – الغابات المطيرة الأطلسية؛ (2) زيادة الطموحات المتعلقة بالتعميم، والتحول في المنظور الجنساني، ومراعاة التغذية ومراعاة الشباب، وإعطاء الأولوية للأشخاص ذوي الإعاقة والشعوب الأصلية؛ (3) توسيع نطاق حلول التكنولوجيا الاجتماعية للحصول على المياه، والنظافة الصحية والطاقة المستدامة؛ (4) زيادة التركيز على إدارة المعرفة، والتعاون بين بلدان الجنوب والتعاون الثلاثي، وحوار السياسات؛ (5) بما في ذلك منح سندات ملكية الأراضي وتسوية الأوضاع البيئية.

جيم- خطط التنفيذ

جاهزية التنفيذ وخطط الاستهلال

58- زاد مشروع التنمية المستدامة في كاريري وسيريدو بقدر كبير من استعداد ولاية برايبا لتنفيذ مشروع التنمية الريفية المستدامة في برايبا – المرحلة الثانية، مما يسهل بدء المشروع بسلاسة وسرعة. وسيقدم مصرف التنمية للبلدان الأمريكية والصندوق المشروع ببعثة بدء، بناء على طلب حكومة ولاية برايبا، حالما يجري إنشاء وحدة إدارة المشروع.

الإشراف واستعراض منتصف المدة وخطط الإنجاز

59- سيشرك الصندوق مصرف التنمية للبلدان الأمريكية بوصفه المؤسسة المتعاونة مع المشروع من خلال اتفاقية تنسيق بين المؤسسات. وبموجب تلك الاتفاقية، سينسق المصرف مهام الإشراف والبعثات الأخرى مع الصندوق. وستغطي المشاركة المباشرة للصندوق في بعثات الإشراف، واستعراض منتصف المدة والإنجاز مواضيع تستند إلى احتياجات المشروع، بالتنسيق مع مصرف التنمية للبلدان الأمريكية، وقد تركز على الاستهداف، ومواضيع تعميم مراعاة المنظور الجنساني في الصندوق، والتنمية الريفية، والرصد والتقييم، وإدارة المعرفة، والتعاون بين بلدان الجنوب والتعاون الثلاثي، ضمن مسائل تقنية أخرى.

خامسا- الوثائق القانونية والسند القانوني

60- ستشكل اتفاقية تمويل بين جمهورية البرازيل الاتحادية والصندوق الدولي للتنمية الزراعية الوثيقة القانونية التي يقوم على أساسها تقديم التمويل المقترح إلى المقترض. وترد نسخة من اتفاقية التمويل المتفاوض بشأنها في الذيل الأول.

61- وجمهورية البرازيل الاتحادية مخولة بموجب القوانين السارية فيها سلطة تلقي تمويل من الصندوق الدولي للتنمية الزراعية.

62- وإني مقتنع بأن التمويل المقترح يتفق مع أحكام اتفاقية إنشاء الصندوق الدولي للتنمية الزراعية وسياسات التمويل المقدم من الصندوق ومعايير.

سادسا- التوصية

63- أوصي بأن يوافق المجلس التنفيذي على التمويل المقترح بموجب القرار التالي:

قرر: أن يقدم الصندوق إلى ولاية برايبا مع ضمانات سيادية من جمهورية البرازيل الاتحادية قرضا بشروط عادية بقيمة عشرة ملايين دولار أمريكي (10 000 000 دولار أمريكي) على أن يخضع لأية شروط وأحكام تكون مطابقة على نحو أساسي للشروط والأحكام الواردة في هذه الوثيقة.

ألفرو لاريو

رئيس الصندوق الدولي للتنمية الزراعية

Negotiated financing agreement: "Paraíba Rural Sustainable Development Project (PROCASE II)"

(Negotiations concluded on 11 November 2024)

Loan No:

Project Name: Paraíba Rural Sustainable Development Project (PROCASE II) (Projeto de Desenvolvimento Rural Sustentável da Paraíba) ("the Project")

State of Paraíba - Federative Republic of Brazil (the "Borrower")

and

The International Fund for Agricultural Development (the "Fund" or "IFAD")

(each a "Party" and both of them collectively the "Parties")

WHEREAS the Borrower has requested a loan from the Fund for the purpose of financing the Project described in Schedule 1 to this Agreement;

WHEREAS, the Project shall be co-financed by the Inter-American Development Bank (the "IDB"). The Borrower and the IDB will enter into a financing agreement (the "IDB Loan Agreement") to provide seventy million United States dollars (USD 70,000,000) for the Project;

WHEREAS, the Fund and IDB will enter into a Coordination Agreement (the "Coordination Agreement") to establish the responsibilities of IDB as the administrator (the "Cooperating Institution") of the execution of the activities financed through the IFAD Loan;

WHEREAS, the Fund has agreed to provide financing for the Project;

NOW THEREFORE, the Parties hereby agree as follows:

Section A

1. The following documents collectively form this Agreement: this document, the Project Description and Implementation Arrangements (Schedule 1) the Allocation Table (Schedule 2) and the Special Covenants (Schedule 3).

2. The Fund's General Conditions for Agricultural Development Financing dated 29 April 2009, amended as of December 2022, are annexed to this Agreement, and all provisions thereof shall apply to this Agreement. For the purposes of this Agreement the terms defined in the General Conditions shall have the meanings set forth therein, unless the Parties shall otherwise agree in this Agreement.

3. The Fund shall provide a loan to the Borrower (the "BRAM Loan" or "Financing"), which the Borrower shall use to implement the Project in accordance with the terms and conditions of this Agreement.

4. The Loan is to be guaranteed by the Federative Republic of Brazil (the "Guarantor") on the terms and conditions set forth in an agreement, of even date, to be entered into by the Fund and the Federative Republic of Brazil (the "Guarantee Agreement").

Section B

1. The amount of the BRAM Loan is ten million United States dollars (USD 10 000 000).
2. The Loan is granted on ordinary terms and shall have a maturity period of eighteen (18) years, including a grace period of three (3) years starting from the date that the Fund has determined that all general conditions precedent to withdrawal have been fulfilled in accordance with Section 4.02(b) of the General Conditions.
3. The Loan Service Payment Currency shall be in United States dollars (USD).
4. The first day of the applicable Fiscal Year shall be 1 January.
5. Payments of principal and interest shall be payable on each 15 May and 15 November.
6. There shall be a Designated Account opened by and held in the name of the Borrower in USD, for the exclusive use of the Project. The Borrower shall inform the Fund of the officials authorized to operate the Designated Account.
7. There shall be a Project Account in Brazilian Real (BRL) for the benefit of the Government of the State of Paraiba in a bank selected by the Borrower.
8. The Borrower shall provide counterpart financing for the Project in the amount of twenty-five million United States dollars (USD 25 000 000), which shall include the payment of taxes and duties and of which three million one hundred twenty-five thousand United States dollars (USD 3 125 000) is considered as counterpart funding towards the IFAD Loan.

Section C

1. The Lead Project Agency shall be the Secretariat of Family Agriculture and Semi-arid Development (SEAFDS) or its successor with the same attributions and legal competencies, subject to prior approval by the Fund for the purposes of the Project.
2. A Mid-Term Review will be conducted as specified in Section 8.03 (b) and (c) of the General Conditions; however, the Parties may agree on a different date for the Mid-Term Review of the implementation of the Project.
3. The Project Completion Date shall be the sixth anniversary of the date of entry into force of this Agreement and the Financing Closing Date shall be 6 months later, or such other date as the Fund may designate by notice to the Borrower.

Section D

1. The Loan shall be administered by the Fund.
2. The Project shall be supervised by the IDB as the Cooperating Institution.

Section E

1. The following are designated as additional grounds for suspension of this Agreement:
 - (a) The Project Implementation Manual (PIM), or Regulamento Operacional do Projeto (ROP) in IDB terminology, and/or any provision thereof, has been waived, suspended, terminated, amended or modified without the prior

agreement of the Fund and the Fund, after consultation with the Borrower, has determined that it has had, or is likely to have, a material adverse effect on the Project.

2. The following are designated as additional conditions precedent to withdrawal:
 - (a) The Guarantee Agreement shall have been duly signed, and the signature thereof by the Guarantor shall have been duly authorized by all necessary administrative and governmental authorities;
 - (b) The approval of the PIM/ROP shall have been confirmed in writing by IDB;
 - (c) The Project Designated Account and the operational accounts shall have been opened;
 - (d) The Project Management Unit (PMU) shall have been established within the SEAFDS and the following key members appointed: i) State Coordinator, ii) Technical Coordinator; iii) Finance and Administrative Coordinator; iv) Monitoring and Evaluation Specialist; and v) Procurement Specialist;
 - (e) A subsidiary execution agreement between the SEAFDS of the State of Paraíba and The Rural Extension, Research, and Land Regularization State Agency (EMPAER) shall have been signed.
 - (f) The IDB Loan Agreement shall have entered into full force and effect.
 - (g) The right of the Borrower to withdraw the proceeds of the IDB Loan Agreement has not been suspended, cancelled or terminated, in whole or in part, or the IDB Loan has become due and payable prior to the agreed maturity thereof provided that the Parties could not have reached an agreement on a mutual solution.
3. The following provisions of the General Conditions shall be interpreted to read as follows:
 - 3.1 Section 7.05 of the General Conditions: Procurement of goods, works and services financed by the Financing shall be carried out in accordance with the provisions of the IDB Policy for the Procurement of Goods and Works Financed by the IDB (GN-2349-15) and the Policy for the Selection and Contracting of Consultants Financed by the IDB (GN-2350-15) as referred in the Coordination Agreement between IDB and IFAD.
 - 3.2 Section 7.06 of the General Conditions: The Environmental and Social Policy Framework (ESPF) and the Access to Information Policy (OP-102) of IDB, as amended from time to time, shall apply to this Agreement.
 - 3.3 Section 5.02 c), d), and e) of the General Conditions shall not apply to this Agreement.
 - 3.4. Section 4.07 of the General Conditions shall be interpreted as per Section 2 (b) on Retroactive Financing provided in Annex 2 hereto.
4. The following are the designated representatives and addresses to be used for any communication related to this Agreement:

For the Borrower:

Estado da Paraíba
Av. João da Mata, S/N - Jaguaribe
João Pessoa - Paraíba - CEP.: 58015-020

E-mail: cg@sefaz365.pb.gov.br

Copy to:

Secretaria do Planejamento, Orçamento e Gestão (SEPLAG)
Av. João da Mata, S/N - Jaguaribe
João Pessoa - Paraíba - CEP.: 58015-020
E-mail: gabinete@seplag.pb.gov.br

For the Lead Project Agency:

Secretaria da Agricultura Familiar e Desenvolvimento do Semiárido (SEAFDS)
Avenida Rio Grande do Sul, nº 1345 - 16º andar
João Pessoa - Paraíba - CEP.: 58030-020

E-mail: agriculturafamiliar@seafds.pb.gov.br
coordenadorestadual@procase.pb.gov.br

For the Fund:

The President
International Fund for Agricultural Development
Via Paolo di Dono 44
00142 Rome, Italy

5. The Parties commit to share with the Secretaria de Assuntos Internacionais e Desenvolvimento do Ministério do Planejamento e Orçamento (SEAID) copies of all communication related to this Agreement.

The Parties accept the validity of any qualified electronic signature used for the signature of this Agreement and recognise the latter as equivalent to a hand-written signature.

THE STATE OF PARAIBA

João Azevêdo Lins Filho
Governador

Date: _____

INTERNATIONAL FUND FOR AGRICULTURAL DEVELOPMENT

Alvaro Lario
President

Date: _____

Schedule 1

Project Description and Implementation Arrangements

I. Project Description

1. *Target Population.* PROCASE II will target family farming families in poverty and extreme poverty, especially in municipalities with a lower Human Development Index and more significant deprivation. The Project will directly reach 60,000 families (around 210,000 people), of which 50% will be women, 20% young people, 5% PCTs, and 2% persons with disabilities. The Project's main target groups are: i) family farmers living in poverty and extreme poverty, ii) rural women, iii) rural youth, iv) PCTs, v) persons with disabilities, and v) LGBTQIABP+. To close the income gap, 50% of the Resilient Investment Plan (PIR) funds and 50% of the Business Plans (PN) funds will go to women-led associations and cooperatives, and 20% of the PIR funds will go to youth groups.

2. *Project Area.* PROCASE II will cover the rural areas of all 223 municipalities of the State of Paraíba. The interventions will prioritize communities based on the following technical criteria: i) incidence of rural poverty (Single Registry or Cadastro Único – CadÚnico); ii) presence of traditional peoples and communities (PCTs); iii) incidence of food insecurity and malnutrition; iv) concentration of rural women and youth; v) limited access to water for human consumption and production; vi) overlapping or synergies with other IFAD interventions, such as PROCASE I, Sertão Vivo (PCRP) and PDHC III.

3. *Overall Objective.* The overall objective of the Project is to reduce rural poverty levels, improving food and nutritional security and adapting the rural population to climate change.

Specific objectives are:

- a) Increasing the adoption of agricultural technologies that contribute to the adaptation and mitigation of climate change;
- b) Improving the productive and social inclusion of family farmers, prioritizing women, young people, Traditional Peoples and Communities (PCT) and persons with disabilities;
- c) Improving the environmental conditions of rural communities and their surroundings

4. *Components.* The Project will have two interrelated components:

4.1 *Component 1. Resilient production systems to reduce rural poverty.* It will make investments to improve income, food security and nutrition, adapt production systems to climate change, and protect the natural resource base. Productive investments will be made in rural communities and processing units (cooperatives). All the activities will particularly target women, youth, persons with disabilities, LGBTQIAPN+ and families from traditional communities, with activities planned specifically for these groups. Investments will be made through the Resilient Investment Plan (PIR), which will be the instrument for planning and implementing the resources of this subcomponent.

Business Plans (PNs) will be the main instrument for strengthening and diversifying commercialization and will be drawn up with producer organizations, usually cooperatives. The PNs should make it possible to finance structuring investments and include producers who benefited from the PIRs. The component will also finance incentives for innovation such as equipment, machinery, inputs, products and/or implements developed or adapted to meet the demands and needs of family farmers.

4.2 *Component 2. Organizational strengthening, capacity building and knowledge management.* It will invest in strengthening family production units, ensuring that activities are carried out to assist families individually and collectively, and presenting the

main public policies available in the country. The Technical Assistance (TA) and Rural Extension services will support the preparation and implementation of the Resilient Investment Plans (PIRs). The services of Specialized Technical Assistance (STA) will be especially dedicated to the Business Plans (PNs) and to strengthening the capacities of beneficiary organizations. This includes activities aimed at strengthening commercialization by creating participatory guarantee systems (PGS) for agricultural products and establishing fairs and commercialization centers. It will have the following subcomponents:

It will work to strengthen families' capacities, considering the weaknesses identified in various areas, such as production processes; the environmental sustainability of this production and the broader landscape; the protection and recovery of threatened natural resources; organizational and governance issues; administrative and financial management issues; commercialization and access to public policies. This will be done by contracting agroecological TA services, which will elaborate and implement the PIRs.

It will also strengthen beneficiary organizations' capacities, such as cooperatives, prioritizing assistance for better business management, processes, and commercialization. Its main activities will be done by contracting specialized technical assistance (STA) services, which will elaborate and implement the PNs.

The component will also finance Gender, Diversity, Nutrition, and PCT Plans which will be activities to promote gender equality and women's empowerment, as well as the social inclusion and empowerment of Afro-descendants, Traditional Peoples and Communities (PCTs), the LGBTQIAPN+ community and persons with disabilities.

The component will finance activities to promote the guarantee of ownership and the right to property of the land occupied by farming families and traditional communities located in the area covered by the Project, providing legal security and access to public policies. It will also support the organization and systematization of knowledge materials, as well exchanges and knowledge-sharing through South-South and Triangular Cooperation (SSTC).

II. Implementation Arrangements

5. *Lead Project Agency.* The Lead Project Agency will be the Secretariat of Family Agriculture and Semiarid Development (SEAFDS). The Rural Extension, Research, and Land Regularization State Agency (EMPAER) will be Project's sub-executor for activities related to land regularization. The PMU will be established within SEAFDS structure. To guarantee the Project's presence in the field, up to 5 (five) Regional Project Management Units (URGPs) will be established within the physical structure of field offices of EMPAER.

6. *Project Management Unit (PMU).* The PMU's key team, exclusively dedicated to the Project, will include the following members: i) State Coordinator, ii) Technical Coordinator; iii) Finance and Administrative Coordinator; iv) Operational Coordinator of Component 1; v) Operational Coordinator for Component 2; vi) Gender and Diversity Specialist; vii) Traditional Communities and Peoples Specialist; viii) Environmental and Social Safeguards Specialist; ix) Monitoring and Evaluation Specialist; x) Procurement Specialist. The PMU's team will consist of government employees and will be complemented by professionals hired through a partnership agreement to be made with the Inter-American Institute for Cooperation on Agriculture (IICA). The PMU team will be recruited under an open selection process. An exception will be made for professionals who worked on the previous phase I of PROCASE and who have undergone a selection process, who may be hired directly to work on phase II.

7. *Project Steering Committee:* The steering committee function will be implemented by the Executive Committee of Productive Investments (CEGIP) and will have as key role: a) strategic planning and revision of progress reports and approval of the Annual Workplan

and Budget (AWPB), PNs, PIRs which should be previously approved by the Project Evaluation Committee (CAP) within the PMU.

8. *Financial Management.* The Finance Team within the PMU will be responsible for, maintaining project accounts, maintaining adequate internal controls, monitoring budget execution and timely submission of withdrawal applications and justifications of expenditure. The PMU will ensure financial reporting will be generated through an automated system to be operational before the start of Project.

IFAD accepts the IDB formats and procedures for presenting justifications of expenditure and request for disbursements of advances. The PMU will submit withdrawal applications (justifications of expenditure and request for of advances) to the IDB for review and in parallel to IFAD through the IFAD Client Portal (ICP).

9. *Monitoring and Evaluation (M&E).* The Project will also fund equipment, systems and consultancy needed for administration and management, monitoring and evaluation.

10. *Project Implementation Manual (PIM or ROP according to IDB).* The Project implementation will be in accordance with this Agreement and the PIM or ROP. In case of discrepancy between this Agreement and the PIM, the Agreement will prevail. Any change or modification in the ROP, will require prior no objection.

Schedule 2

Allocation Table

1. *Allocation of Loan Proceeds.* (a) The Table below sets forth the components to be financed by the Loan and the allocation of the amounts to each component of the Financing and the percentages of expenditures for items to be financed in each component:

Component	IFAD Loan Amount Allocated (Expressed in USD)	Percentage
1. Resilient production systems to reduce rural poverty	6 030 000	100% Net of Taxes
2. Organizational strengthening, capacity building and knowledge management.	2 970 000	100% Net of Taxes
3. Project management, monitoring and evaluation	1 000 000	100% Net of Taxes
TOTAL	10 000 000	

1. The terms used in the Table above are defined as follows:

- (i) "Resilient production systems to reduce rural poverty": Eligible expenditure under Component 1 including subsidies and technical assistance.
- (ii) "Organizational strengthening, capacity building and knowledge management" "Project management": Eligible expenditure under Component 2 including subsidies, technical assistance, goods and services and inputs, Training and Workshops.
- (iii) Eligible Expenditures for the operation of the PMU and monitoring and evaluation of the Project including salaries and allowances, consultancies, operating costs, goods and services (including consultancies and external audits, training and workshops.

Disbursement arrangements

- (a) *Start-up Costs.* Withdrawals in respect of expenditures for start-up costs (Project Management, monitoring and evaluation) incurred before the satisfaction of the general conditions precedent to withdrawal shall not exceed an aggregate amount of USD 200 000. Activities to be financed by Start-up Costs will require the no objection from IFAD to be considered eligible.

The financial statements of the program will be audited annually by the Court of Accounts of the State of Paraíba (TCE).

Schedule 3*Special Covenants*

1. Within 6 (six) months of entry into force of this financing agreement, the Borrower shall appoint within the PMU the following key members: i) State Coordinator, ii) Technical Coordinator; iii) Finance and Administrative Coordinator; iv) Operational Coordinator of Component 1; v) Operational Coordinator for Component 2; vi) Gender and Diversity Specialist; vii) Traditional Communities and Peoples Specialist; viii) Environmental and Social Safeguards Specialist; ix) Monitoring and Evaluation Specialist; x) Procurement Specialist.

Logical framework

Paraiba Rural Sustainable Development Project

Logical Framework

Results Hierarchy	Indicators				Means of Verification			Assumptions
	Name	Baseline	Mid-Term	End Target	Source	Frequency	Responsibility	
Outreach	1 Persons receiving services promoted or supported by the project				Project M&E System	Annual	Project M&E Unit	Continuity of public policies and programmes that support rural poverty reduction.
	Males – Males	0	12000	30000				
	Females – Females	0	12000	30000				
	Young - Young people	0	4800	12000				
	Indigenous people - Indigenous people	0	1200	3000				
	Total number of persons receiving services - Number of people	0	24000	60000				
	Persons with disabilities - Number	0	480	1200				
	1.a Corresponding number of households reached				Project M&E System	Annual	Project M&E Unit	
	Households - Households	0	24000	60000				
	1.b Estimated corresponding total number of households members				Project M&E System	Annual	Project M&E Unit	
Household members - Number of people	0	84000	210000					
	Poverty reduction (multidimensional)							

Project Goal Reduce rural poverty and food and nutrition insecurity for family farmers	Percentage of reduction - Percentage (%)	43	39	30	Impact Survey	Baseline, Mid-Term, and End of Project	Independent consultancy firm	Continuity of public policies and programmes that support rural poverty reduction/ Non-occurrence of acute drought episodes.
Development Objective Continuity of public policies and programmes that support rural poverty reduction/ Non-occurrence of acute drought episodes.	1.2.8 Women reporting minimum dietary diversity (MDDW)				Impact Survey	Baseline, Mid-Term and End of Project	Independent consultancy firm	Continuity of public policies and programmes that support rural poverty reduction/ Non-occurrence of acute drought episodes.
	Women (%) - Percentage (%)	46	55	68				
	Women (number) - Females	4140	4950	6120				
	Households (%) - Percentage (%)	44	53	64				
	Households (number) - Households	7920	9540	11520				
	Household members - Number of people	27720	33390	40320				
	Women-headed households - Households	4140	4950	6120				
	2.2.1 Persons with new jobs/employment opportunities				Impact Survey	Baseline, Mid-Term and End of Project	Independent consultancy firm	
	Males - Males	0	40	100				
	Females - Females	0	40	100				
	Indigenous people - Indigenous people	0	20	50				
	Young - Young people	0	60	150				

Total number of persons with new jobs/employment opportunities - Number of people	0	80	200			
Persons with disabilities - Number	0	20	50			
IE.2.1 Individuals demonstrating an improvement in empowerment				Impact Survey	Baseline, Mid-Term, and End of Project	Independent consultancy firm
Indigenous people - Percentage (%)	0	8	5			
Indigenous people - Indigenous people	0	72	45			
Young - Percentage (%)	0	8	5			
Young - Young people	0	288	180			
Total persons - Percentage (%)	0	8	5			
Total persons - Number of people	0	1440	900			
Females - Percentage (%)	0	8	5			
Females - Females	0	720	450			
Males - Percentage (%)	0	8	5			
Males - Males	0	720	450			
Persons with disabilities - Number	0	29	18			
Persons with disabilities - Percentage (%)	0	8	5			

	3.2.1 Tons of Greenhouse gas emissions (tCO2e) avoided and/or sequestered			Impact Survey - Carbon-Balance Tool (EX-ACT)	Baseline, Mid-Term, and End of Project	Independent consultancy firm		
	Hectares of land - Area (ha)	0	0				13575	
	tCO2e/20 years - Number	0	0				1449802	
	tCO2e/ha - Number	0	0				107	
	tCO2e/ha/year - Number	0	0				5	
Outcome C1. Families increase their resilience through agroecological productive intensification for self-consumption and improved market access	1.2.4 Households reporting an increase in production			Impact Survey	Baseline, Mid-Term, and End of Project	Independent consultancy firm	Droughts or climate change are managed with appropriate adaptation measures.	
	Total number of household members - Number of people	0	15120					37800
	Households - Percentage (%)	0	60					60
	Households - Households	0	4320					10800
	Households who sell their production in markets			Impact Survey	Baseline, Mid-Term, and End of Project	Independent consultancy firm		
	Households - Percentage (%)	61	66					72
	2.2.5 Rural producers' organizations reporting an increase in sales			Project M&E System	Baseline, Mid-Term, and End of Project	Project M&E Unit		
	Percentage of rural POs - Percentage (%)	0	20					20
	Number of Rural POs - Organizations	0	5					12
	Rural POs with women in leadership position - Organizations	0	4					10
	Resilient Investment Plans (RIP) implemented				Annual			

<p>Output C1. Families and their organizations receive investments to improve their production, adding value to products for sale, as well as infrastructure for access to water and energy, in a context of adaptation to climate change.</p>	Plans - Number	0	80	200	Project M&E System	Project M&E Unit	Droughts or climate change are managed with appropriate adaptation measures.	
	Households - Households	0	7200	18000				
	Males - Males	0	3600	9000				
	Females - Females	0	3600	9000				
	Young - Young people	0	1440	3600				
	Indigenous people - Indigenous people	0	360	900				
	Persons with disabilities - Number	0	144	360				
	3.1.3 Persons accessing technologies that sequester carbon or reduce greenhouse gas emissions				Project M&E System	Annual		Project M&E Unit
	Males - Males	0	752	1880				
	Females - Females	0	752	1880				
	Young - Young people	0	301	752				
	Indigenous people - Indigenous people	0	75	188				
	Total persons accessing technologies - Number of people	0	1504	3760				
	Persons with disabilities - Number	0	30	75				
	2.1.3 Rural producers' organizations supported				Project M&E System	Annual		Project M&E Unit
Total size of POs - Organizations	0	2000	5000					
Rural POs supported - Organizations	0	24	60					

	Males - Males	0	1000	2500				
	Females - Females	0	1000	2500				
	Young - Young people	0	400	1000				
	Indigenous people - Indigenous people	0	100	250				
	Rural POs supported that are headed by women - Organizations	0	12	30				
	Persons with disabilities - Number	0	40	100				
	Innovative technologies developed or adapted				Project M&E System	Annual	Project M&E Unit	
	Technologies - Number	0	5	25				
Outcome C2. Families adopt environmentally sustainable practices adapted to climate change.	3.2.2 Households reporting adoption of environmentally sustainable and climate-resilient technologies and practices				Impact Survey	Baseline, Mid-Term, and End of Project	Independent consultancy firm	Maintenance of public policies and access conditions to credit and public procurement/ Non-occurrence of acute drought episodes.
	Total number of household members - Number of people	44640	46800	48240				
	Households - Percentage (%)	62	65	67				
	Households - Households	11160	11700	12060				
	Women who hold management positions in rural organizations				Impact Survey	Baseline, Mid-Term, and End of Project	Independent consultancy firm	
	Females - Percentage (%)	5	8	12				
	Area of rural properties registered in the CAR in the municipalities covered by the Project				Project M&E System	Baseline, Mid-Term, and End of Project	Project M&E Unit	
Hectares of land - Area (ha)	68804	108804	168804					

	Communities with land and environmental regularization title delivered				Project M&E System	Baseline, Mid-Term, and End of Project	Project M&E Unit	
	Communities - Number	0	100	150				
	SF.2.1 Households satisfied with project-supported services				Impact Survey	Baseline, Mid-Term, and End of Project	Independent consultancy firm	
	Household members - Number of people	0	63000	157500				
	Households (%) - Percentage (%)	0	75	75				
	Households (number) - Households	0	18000	45000				
	SF.2.2 Households reporting they can influence decision-making of local authorities and project-supported service providers				Impact Survey	Baseline, Mid-term and End of Project	Independent consultancy firm	
	Household members - Number of people	0	58800	147000				
	Households (%) - Percentage (%)	0	70	70				
	Households (number) - Households	0	16800	42000				
Output C2. Families and their organizations have increased their capacities, including women, young people, PCT and PwD, for agroecological production, improving their food and nutrition, and accessing other public policies.	Training events for TA organizations				Project M&E System	Annual	Project M&E Unit	
	Events - Number	0	18	20				
	Trained ATER and CTE technicians - Number	0	270	300	Project M&E System	Annual	Project M&E Unit	
	Families assisted by TA							
	Households - Households	0	7200	18000				
	Males - Males	0	3600	9000				
Females - Females	0	3600	9000					

Young - Young people	0	1440	3600			
Indigenous people - Indigenous people	0	360	900			
Persons with disabilities - Number	0	144	360			
Training events and farmer exchanges held				Project M&E System	Annual	Project M&E Unit
Events - Number	0	62	132			
Training events for access to Public Policies and Other Programs				Project M&E System	Annual	Project M&E Unit
Events - Number	0	135	400			
Households - Households	0	10800	32000			
Females - Females	0	5400	16000			
Young - Young people	0	2160	6400			
Indigenous people - Indigenous people	0	540	1600			
Persons with disabilities - Number	0	216	640			
Cooperatives and producer organizations assisted with CTE				Project M&E System	Annual	Project M&E Unit
Cooperatives and producer organizations - Number	0	24	60			
Cooperative families - Number	0	2000	5000			
Local fairs and Marketing Centers created/improved				Project M&E System	Annual	Project M&E Unit
Fairs and marketing centers - Number	0	15	50			

Health Inspection Services in operation				Project M&E System	Annual	Project M&E Unit
Health inspection services - Number	0	1	2			
Participatory certification systems pilot in operation				Project M&E System	Annual	Project M&E Unit
Systems - Number	0	7	15			
Diversity, gender, youth, nutrition and food security plans prepared				Project M&E System	Annual	Project M&E Unit
Gender Plan - Number	0	1	1			
Youth Plan - Number	0	1	1			
PCT Strengthening Plan - Number	0	1	1			
Nutrition and Food Safety Plan - Number	0	1	1			
1.1.8 Households provided with targeted support to improve their nutrition				Project M&E System	Annual	Project M&E Unit
Total persons participating - Number of people	0	7200	18000			
Males - Males	0	3600	9000			
Females - Females	0	3600	9000			
Households - Households	0	7200	18000			
Household members benefitted - Number of people	0	25200	63000			
Indigenous people - Indigenous people	0	360	900			
Young - Young people	0	1440	3600			

Number of persons with disabilities - Number	0	144	360			
Local Development Agents hired				Project M&E System	Annual	Project M&E Unit
Agents - Number	0	200	200			
1.1.1 Number of beneficiaries gaining increased secure access to land				Project M&E System	Annual	Project M&E Unit
Males - Males	0	1000	2500			
Females - Females	0	1000	2500			
Indigenous people - Indigenous people	0	100	250			
Young - Young people	0	400	1000			
Total number of beneficiaries with increased secure access to land - Number of people	0	2000	5000			
Persons with disabilities - Number	0	40	100			
Knowledge Management Studies prepared				Project M&E System	Annual	Project M&E Unit
Studies - Number	0	5	25			
South-South Cooperation exchange events held				Project M&E System	Annual	Project M&E Unit
Events - Number	0	4	10			

Integrated project risk matrix

Risk Category / Subcategory	Inherent risk	Residual risk
Country Context	Moderate	Moderate
<i>Political Commitment</i>	<i>Low</i>	<i>Low</i>
<i>Governance</i>	<i>Moderate</i>	<i>Moderate</i>
<i>Macroeconomic</i>	<i>Low</i>	<i>Low</i>
<i>Fragility and Security</i>	<i>Moderate</i>	<i>Moderate</i>
Sector Strategies and Policies	Low	Low
<i>Policy alignment</i>	<i>Low</i>	<i>Low</i>
<i>Policy Development and Implementation</i>	<i>Low</i>	<i>Low</i>
Environment and Climate Context	Substantial	Substantial
<i>Project vulnerability to environmental conditions</i>	<i>Moderate</i>	<i>Moderate</i>
<i>Project vulnerability to climate change impacts</i>	<i>Substantial</i>	<i>Substantial</i>
Project Scope	Moderate	Moderate
<i>Project Relevance</i>	<i>Low</i>	<i>Low</i>
<i>Technical Soundness</i>	<i>Moderate</i>	<i>Moderate</i>
Institutional Capacity for Implementation and Sustainability	Substantial	Substantial
<i>Implementation Arrangements</i>	<i>Substantial</i>	<i>Substantial</i>
<i>Monitoring and Evaluation Arrangements</i>	<i>Moderate</i>	<i>Moderate</i>
Project Financial Management	Substantial	Moderate
<i>Project Organization and Staffing</i>	<i>Substantial</i>	<i>Moderate</i>
<i>Project Budgeting</i>	<i>Substantial</i>	<i>Substantial</i>
<i>Project Funds Flow/Disbursement Arrangements</i>	<i>Substantial</i>	<i>Substantial</i>
<i>Project Internal Controls</i>	<i>Substantial</i>	<i>Moderate</i>
<i>Project Accounting and Financial Reporting</i>	<i>Substantial</i>	<i>Moderate</i>
<i>Project External Audit</i>	<i>Moderate</i>	<i>Moderate</i>
Project Procurement	Moderate	Moderate
<i>A.1 Legal, Regulatory and Policy Framework</i>	<i>Moderate</i>	<i>Moderate</i>
<i>A.2 Institutional Framework and Management Capacity</i>	<i>Low</i>	<i>Low</i>
<i>A.3 Public Procurement Operations and Market Practices.</i>	<i>Low</i>	<i>Low</i>
<i>A.4 Accountability, Integrity and Transparency of the Public Procurement System</i>	<i>Substantial</i>	<i>Substantial</i>
<i>B.1 Assessment of Project Complexity</i>	<i>Substantial</i>	<i>Substantial</i>
<i>B.2 Assesment of Implementing Agency Capacity</i>	<i>Moderate</i>	<i>Moderate</i>
<i>Project Procurement Overall</i>	<i>Moderate</i>	<i>Moderate</i>
Environment, Social and Climate Impact	Substantial	Moderate
<i>Biodiversity Conservation</i>	<i>Moderate</i>	<i>Moderate</i>
<i>Resource Efficiency and Pollution Prevention</i>	<i>Moderate</i>	<i>Moderate</i>
<i>Cultural Heritage</i>	<i>Low</i>	<i>Low</i>
<i>Indigenous People</i>	<i>Low</i>	<i>Low</i>
<i>Labour and Working Conditions</i>	<i>Moderate</i>	<i>Moderate</i>
<i>Community health, safety and security</i>	<i>Moderate</i>	<i>Moderate</i>

Risk Category / Subcategory	Inherent risk	Residual risk
<i>Physical and Economic Resettlement</i>	<i>Low</i>	<i>Low</i>
<i>Greenhouse Gas Emissions</i>	<i>Moderate</i>	<i>Moderate</i>
<i>Vulnerability of target populations and ecosystems to climate variability and hazards</i>	<i>Substantial</i>	<i>Substantial</i>
Stakeholders	Moderate	Moderate
<i>Stakeholder Engagement/Coordination</i>	<i>Low</i>	<i>Low</i>
<i>Stakeholder Grievances</i>	<i>Moderate</i>	<i>Moderate</i>
Overall	Moderate	Moderate

Country Context	Moderate	Moderate
Political Commitment	Low	Low
<p>Risk:</p> <p>There will be elections for state and federal governments throughout the implementation, which may alter the degree of political priority given to the Project, leading to changes in technical teams, implementation delays, discontinuity of correlated rural development public policies, and budgetary restrictions.</p>	Low	Low
<p>Mitigations:</p> <p>The Project directly responds to the priorities and interests of the state government. Phase II of PROCASE will be one of the main instruments for combating rural poverty in the state, mobilizing more territories and local actors. PROCASE is included in the state's Pluriannual Plan, which ensures programmatic and budgetary stability for at least the next three years and is aligned with the Pluriannual Plan and priorities of the federal government. The SEAFDS team actively participated in the Project's design and the consultation process involving local farmers and civil society organizations. IDB and IFAD will closely follow up on the evolving political situation and keep a continuous dialogue with state and federal counterparts to inform new authorities of Project characteristics and benefits, as well as keep participating in policy dialogue platforms such as the Forum of State Secretaries and Northeast Consortium. The IFAD Office in Salvador will play a critical role in monitoring changes in the political scenario.</p>		
Governance	Moderate	Moderate
<p>Risk:</p> <p>The Project Management Unit and partner institutions may not possess all the knowledge and capacities necessary for the geographic expansion of the Project and implementation of new activities. The design of the structure, positions, and competencies of the PMU may not be the most suitable for Project implementation.</p>	Moderate	Moderate
<p>Mitigations:</p> <p>The challenges and lessons learned from the implementation of phase I have been considered in the design of phase II, minimizing, or pre-emptively addressing future implementation risks. Similarly, the design of the new PMU and institutional arrangements with key partners will be defined considering these lessons learned and challenges to improve the governance and the effective implementation of activities. The Project design also includes capacity-building and institutional strengthening activities for partner organizations with the same objective. IFAD systematic monitoring will also identify potential governance issues in the Project and contribute to finding timely solutions.</p>		
Macroeconomic	Low	Low

<p>Risk:</p> <p>There may be difficulty mobilizing the counterpart funding from the State Government for the Project. A downturn in economic activity could lead to a decrease in tax revenue and, consequently, budgetary constraints on public policies complementary to the Project.</p>	Low	Low
<p>Mitigations:</p> <p>The design of phase II is incorporated into the Pluriannual Plan 2024-2027, ensuring a minimum level of programmatic and budgetary stability. The State of Paraíba has a well-evaluated fiscal management by the federal government due to low indebtedness, current savings, and a favorable liquidity index. The state has been evolving in its macroeconomic context post-COVID, and the projections for the coming years are favorable.</p>		
<p>Fragility and Security</p>	Moderate	Moderate
<p>Risk:</p> <p>Brazil as a whole, and especially the poorest states, still suffer from the effects of the country's political and economic crisis and the global health crisis of COVID-19, which have caused high unemployment rates, an exponential increase in the population living below the poverty line, as well as food insecurity. Food insecurity has increased throughout the pandemic, especially in the North and Northeast regions. Additionally, data reveals the growing negative effects of climate change in Project areas, especially the concentration and spatial and temporal irregularity of rainfall, increased temperatures, and more frequent, longer, and more severe droughts. This could require expansion and/or reformulation of interventions to achieve the planned objectives.</p>	Moderate	Moderate
<p>Mitigations:</p> <p>Since 2023, the country's economic and fiscal situation has improved, with an increase in GDP and a significant decrease in unemployment and food insecurity rates. The forecasts for the national macroeconomic scenario are favorable for the coming years. PROCASE II will contribute to this scenario by seeking to increase the income and food security of beneficiary families, especially women, youth, traditional communities, and Indigenous people. The Project will seek to implement an integrated resilience approach to assist family farmers in adapting to, coping with, and/or recovering more rapidly from future climatic, economic, and environmental shocks, prioritizing, for example, social technologies for water access, technical assistance with an agroecological approach, as well as marketing strategies for family agriculture products.</p>		
<p>Sector Strategies and Policies</p>	Low	Low
<p>Policy alignment</p>	Low	Low
<p>Risk:</p> <p>Non-alignment of PROCASE II with the main public policies of the Government of Paraíba and/or the Federal Government.</p>	Low	Low
<p>Mitigations:</p> <p>Since phase I, PROCASE has been included in the state's Pluriannual Plan and is aligned with the main federal government programs to support family farming and fight rural poverty and hunger (including topics such as food security, water, rural women, youth, and PCTs empowerment, agroecology, and sustainable natural resources management). The current and new IFAD COSOPs were formulated considering this alignment with the federal government and the state governments of the Northeast (through close coordination and collaboration with the Governors' Northeast Consortium). The Project was also designed considering IDB's development goals and strategy for Brazil.</p>		
<p>Policy Development and Implementation</p>	Low	Low

<p>Risk:</p> <p>Considering the design process involving the state government and local organizations and focused on the continuity of actions to combat rural poverty, there is no identified risk that it will not represent or be in conflict with such priorities, targeted beneficiary population, and the main programs to combat rural poverty.</p>	Low	Low
<p>Mitigations:</p> <p>The Project design envisages collaboration and complementary activities with other state agencies and partners. The Project will have knowledge management activities and will seek to strengthen the monitoring and evaluation system. IFAD's systematic monitoring will track proper implementation and timely corrective actions when needed.</p>		
<p>Environment and Climate Context</p>	Substantial	Substantial
<p><i>Project vulnerability to environmental conditions</i></p>	<i>Moderate</i>	<i>Moderate</i>
<p>Risk:</p> <p>The Project will be executed in two biomes: the Caatinga and the Atlantic Forest (Portuguese: Mata Atlântica or Zona da Mata). The challenges family farmers face, however, are similar in both biomes. These include adverse soil conditions (shallow, with little organic matter and subject to erosion and desertification processes) and restrictions on water availability (quality and quantity), which can affect the productive activities supported by the Project. Some traditional practices of clear-cutting, slash and burn, and overgrazing are exacerbating deforestation and desertification trends, accentuating the negative effects of any environmental restrictions on the Project's activities.</p>	Moderate	Moderate
<p>Mitigations:</p> <p>The Project will promote agroecological farming practices, with a focus on agroforestry systems, combined with restoration projects of degraded areas. In combination and at the landscape level, these practices can improve air and water quality and mitigate extreme events such as floods and droughts. In addition, agroecological practices can improve the productivity of agricultural areas, thereby reducing the pressure on existing natural areas. Native species will be prioritized during the implementation of productive systems, increasing climate resilience. The Project will also promote social technologies for water resource management to improve communities' resilience during drought periods, including cisterns for human consumption and agricultural production, gray water reuse, and subterranean dams.</p>		
<p><i>Project vulnerability to climate change impacts</i></p>	<i>Substantial</i>	<i>Substantial</i>
<p>Risk:</p> <p>Using the ThinkHazard tool reveals the incidence of floods, droughts, landslides, fires, and extreme heat events. Climate models point to a significant increase in temperature and higher variability of precipitation events. They also predict a drop in precipitation, although it is not significant. Such changes will affect crop and animal production, as well as local biodiversity and supply chains. The tendency is for family income to deteriorate, contributing to an increase in inequality and exacerbating existing conflicts and migratory flows.</p>	Substantial	Substantial

<p>Mitigations:</p> <p>The Project aims to develop climate-resilient agroecological agriculture in synergy with environmental recovery and preservation through the adoption of agroecological practices, such as restoration of degraded lands (pastures, agricultural soils, and riparian areas), agroforestry systems, integrated pest management (IPM), species diversification and adoption of green fertilizers. The Project will promote the adoption of native species adapted to the local climate and strengthen the production chains of family farming products, increasing marketing and processing capacity. The Project also aims to increase access to agroecological, climate-resilient technical assistance (TA). PROCASE II will also provide access to better quality water for the community, promoting social technologies such as cisterns for human consumption and agricultural production, subterranean dams, and water tanks. Water treatment and recycling solutions will be adopted to ensure that part of the communities have access to basic sanitation and, as a result, reduce soil, land, and water contamination, in addition to preventing diseases associated with waste produced in family units.</p>		
Project Scope	Moderate	Moderate
Project Relevance	Low	Low
<p>Risk:</p> <p>There is no significant risk that the Project's objectives and relevance are not fully aligned with the development priorities of the IDB, IFAD (new COSOP 2024-2032), or the state government. The Project addresses the central challenges of rural development, and its design is also aligned with Paraíba's policies and priorities.</p>	Low	Low
<p>Mitigations:</p> <p>Nonetheless, mitigation measures will be taken through permanent dialog between the IDB, IFAD, and the State Government. The full involvement of stakeholders during preparation and implementation, including civil society and farmers' organizations, should allow adjustments to be made in an aligned and early manner.</p>		
Technical Soundness	Moderate	Moderate
<p>Risk:</p> <p>The area of operation will be much larger than during the first phase, which presents the risk of dispersion of the Project's activities as well as greater complexity for operational management.</p>	Moderate	Moderate
<p>Mitigations:</p> <p>The Project's intervention will follow a plan based on the definition of priority areas, which will consider the location of the target group and the interventions of other projects (Sertão Vivo, PDHC III, COOPERAR). The Project's intervention will also consider the priorities defined for each of the state's 15 Rural Territories.</p>		
Institutional Capacity for Implementation and Sustainability	Substantial	Substantial
Implementation Arrangements	Substantial	Substantial
<p>Risk:</p> <p>i) The risk that the Project executing agency's capacities are insufficient for adequate and effective Project management, leading to delays and lower quality of execution. ii) EMPAER should take on the role of sub-executor and be in charge of land and environmental regularization activities, as well as being responsible for part of the TA services that will be provided to beneficiary families, with a methodology and intensity that is quite different from what the institution's technical staff is used to. In PROCASE I, EMPAER only took on the provision of TA on a limited scale. iii) The risk related to two multilateral actors (IFAD and IDB) involved in the project supervision and implementation.</p>	Substantial	Substantial

<p>Mitigations:</p> <p>i) PROCASE II will establish a Project Management Unit (PMU) in SEAFDS that has extensive experience in project execution, including from International Financial Institutions, such as IFAD, and keep key staff with vast experience in executing the previous phase. ii) Based on the institutional capacity assessment carried out in the final design phase, the needs to be considered can be identified to define an operational mode and a project management organization that considers the most fragile areas and plans mitigation actions. A training program for TA teams and evaluations will also be implemented. iii) The Coordination Agreement drafted and to be signed between IFAD and IDB clearly sets roles and responsibilities. This is the third Type C project with IDB and the PSI in Piauí has entered into force in November 2023 and the “implementation arrangements” between IFAD and IDB are working well with both agencies well-coordinated.</p>		
<p>Monitoring and Evaluation Arrangements</p>	Moderate	Moderate
<p>Risk:</p> <p>PROCASE has not adopted an information management system that could monitor activities and account for beneficiaries efficiently. PROCASE I's current M&E team is reduced.</p>	Moderate	Moderate
<p>Mitigations:</p> <p>PROCASE II will have resources for developing or acquiring an M&E system to monitor all Project information. Regarding management, there are resources for hiring 2 M&E professionals exclusively for the Project, as well as resources for attending courses to strengthen the team's capacities.</p>		
<p>Project Financial Management</p>	Substantial	Moderate
<p>Project Organization and Staffing</p>	Substantial	Moderate
<p>Risk:</p> <p>i) risk of implementation delays if dedicated finance staff PMU is not hired in a timely manner; ii) Incompliance with finance policies and procedures and financing agreements if requirements are not well understood by PMU Finance Staff</p>	Substantial	Moderate
<p>Mitigations:</p> <p>(i) include budget for PMU finance staff in project budget and recruitment and appointment of key finance staff as a condition for first disbursement in FA; ii) During start up phase training on IDB and IFAD finance policies and procedures.</p>		
<p>Project Budgeting</p>	Substantial	Substantial
<p>Risk:</p> <p>If the state's fiscal situation worsens, the budget allocated to the project could be reduced with as a result delays in implementation.</p>	Substantial	Substantial
<p>Mitigations:</p> <p>Close coordination with SEFAZ to ensure the availability of a sufficient budget from the start date of the Project.</p>		
<p>Project Funds Flow/Disbursement Arrangements</p>	Substantial	Substantial
<p>Risk:</p> <p>Implementation delays if counterpart funds are not transferred on time to the Project to cover salaries and operating costs, which are fully funded by the government of Paraíba.</p>	Substantial	Substantial

<p>Mitigations:</p> <p>Close coordination with SEFAZ to ensure the availability of a sufficient budget from the start date of the Project.</p>		
<p>Project Internal Controls</p>	Substantial	Moderate
<p>Risk:</p> <p>i) Use of funds transferred to farmers organizations under investment or business plans not used for intended purposes. ii) Lack of segregation of duties, in particular during the start-up phase, if the hiring of finance staff is delayed</p>	Substantial	Moderate
<p>Mitigations:</p> <p>i) Establish in the Program's Operational Regulations (ROP) clear mechanisms for the approval, disbursements and reporting on the use of funds transferred in the form of investment and business plan and include in agreements signed with producer organizations details of responsibilities and procedures. The approval of the Program's Operational Regulations (ROP), by IDB and IFAD as a condition for first disbursement; ii) Hiring of key finance staff as a condition for disbursement in FA; segregation of duties incorporated in the ROP.</p>		
<p>Project Accounting and Financial Reporting</p>	Substantial	Moderate
<p>Risk:</p> <p>(i) Reliance on Excel for preparation of Interim Financial Reports in Excel, resulting in human errors and delays in submission; ii) Delays or inadequate quality of reporting on use of funds from investment and business plans by farmers organizations and/or cooperatives; iii) Incomplete or delayed reporting of counterpart funding in particular since, as per IDB's standard practice, beneficiary contributions are not included in total project.</p>	Substantial	Moderate
<p>Mitigations:</p> <p>(i) Before the start of the Project and as a condition for disbursement in FA, implementation of a complementary automated reporting system similar to the SIGMA system used within the Worldbank financed Cooperar project, that generates basic financial statements and financial reports as required by IDB and accepted by IFAD as equivalent to IFRS and allows for budget monitoring by component and categories based on data from the governmental SIAF system.ii) The ROP and agreements signed with farmers organization and cooperatives will establish a clear procedures for reporting on the use of funds transferred under investment and business plans (iii) Establish and document in the ROP a process for capturing beneficiaries' contributions in conjunction with M&E data, training of technicians, and clear criteria for recording and valuation of the same and ensure the technical assistance provided to producer organization includes support on administrative matters and reporting on use of funds.</p>		
<p>Project External Audit</p>	Moderate	Moderate
<p>Risk:</p> <p>Accounting standards used for preparation of audited financial statements not disclosed in audit opinion and/or notes</p>	Moderate	Moderate
<p>Mitigations:</p> <p>In coordination with BID ensure accounting standard to be used and disclosure of the same is included in TdR for external audits.</p>		
<p>Project Procurement</p>	Moderate	Moderate
<p>A.1 Legal, Regulatory and Policy Framework</p>	Moderate	Moderate

<p>Risk:</p> <ul style="list-style-type: none"> - This limitation of methods can lead to inefficient procurement if it does not take into account the different Priority Elements that may be involved in determining the need for procurement (quality, time, etc); - Absence of a consolidated instrument, in the format of a manual, that contains detailed information about the procedures and content of the documents required for the contracting process; - National law does not contain express prohibitions regarding the disclosure of information during the evaluation phase; - National Law does not provide for an autonomous review body for procurement activities; - Lack of standard contractual conditions; 	Moderate	Moderate
<p>Mitigations:</p> <ul style="list-style-type: none"> - Development training and capacity building program on the procurement procedures for the entire procurement cycle; - Define in the PIM clear rules on: a) the content of bidding documents; b) evaluation stage; c) main management and monitoring documents; d) document storage and their respective deadlines; e) security protocols; - Consider the full use or adoption of international standards with their manuals and standardized instruments; - Intensify planning and preparation of consultancy procurement activities, taking into account the complexity of the object; - Evaluate the possibility of using international methods defined in clear policies and detailed in specific manuals; - Adopt a review committee and/or alternative conflict resolution methods; - Adopt a regulation proposed by an official body as a reference for good procedural practices; - Prepare standard bidding documents or use existing models that have been duly adapted; - Drawn up general clauses for the main types of contracts celebrated by the Project. IFAD GCC may be adopted with appropriate adaptations; - Standard contractual conditions should include provisions on Alternative Dispute Resolution (ADR), specifically through arbitration, in alignment with international standards; - Develop an acquisition procedures manual aligned with national laws and international good practices; - Capacity building on use of sustainable contracting criteria in the Project's procurement cycle; - Adhering to IFAD SECAP and IFAD policies. 		
<p>A.2 Institutional Framework and Management Capacity</p>	Low	Low
<p>Risk:</p> <ul style="list-style-type: none"> - Low priority for planning.; - Absence of extratified statistical information on procurement can make it difficult to evaluate policies and identify the efficiency of the system. 	Low	Low
<p>Mitigations:</p> <ul style="list-style-type: none"> - Facilitate capacity building on strategic planning; - Adopt procurement management systems that allow evaluation through statistical information, as well as market planning and analysis 		
<p>A.3 Public Procurement Operations and Market Practices.</p>	Low	Low
<p>Risk:</p> <ul style="list-style-type: none"> - Fragility in the integration between procurement planning and technical areas; - Use of contracts templates with General Clauses is still not frequently used; - The rules to ensure the confidentiality of the evaluation procedure are not present in a clear way and a single manual; - Punctual delays in the execution of contracts. 	Low	Low

<p>Mitigations:</p> <ul style="list-style-type: none"> - Internal flows must promote the integration and participation of the procurement area in the planning cycle of Project activities; - Training on Project and IFAD's policies; - Adopt standard bid documents whenever possible; - Use of contractual clauses containing the general conditions of the contract is encouraged. (IFAD standard documents as well as their CGC can be adapted for use by the project); - The evaluation rules must be clearly defined in the Project implementation manual; - Use of IFAD's Contract Monitoring Tool (CMT) to gather information about the contracts implementation. 		
<p>A.4 Accountability, Integrity and Transparency of the Public Procurement System</p>	Substantial	Substantial
<p>Risk:</p> <ul style="list-style-type: none"> - The sharing of teams for technical assistance in different decision-making bodies; - The inclusion of standard contract clauses that provide for prohibited practices is not mandatory; - Low perception about the application of laws on fraud, corruption and other prohibited practices with the application of penalties declared; - Lack of information about special integrity training programs offered to procurement teams; - Stakeholders are not actively participating in promoting good practices and actions for integrity and ethics; - lack of standardized forms for archiving conflict of interest information; 	Substantial	Substantial
<p>Mitigations:</p> <ul style="list-style-type: none"> - Define an independent appeals body or entity; - Clearly and expressly define in its compliance/integrity documents and policies what are considered prohibited practices and how to avoid them; - Development of Internal communication plans and training programs on the Project's fundamental policies and values; - Include clauses and policies that address prohibited practices in the main contractual documents; - Implement integrity and anti-corruption training as part of the project; - Establish clear documents on ethics and integrity as a requirement in the project; - Include IFAD's mandatory policies in all contractual documents, including for subcontractors; - Conduct comprehensive due diligence before formalizing any contracts; - Include evaluation criteria that recognize the adoption and appreciation of good practices and innovative practices by bidders; - Adopt clauses and policies that address prohibited practices in the main contractual documents; - Adopt forms of declaration on conflict of interest and property information and keep them filed in the procurement processes (IFAD standard forms can be adapted). 		
<p>B.1 Assessment of Project Complexity</p>	Substantial	Substantial

<p>Risk:</p> <p>This is a type C project where IDB Procurement rules will be followed. The state of Paraíba's legislation allows for the use of IFIs procurement rules. Moreover, the State Comptroller's Office (CGE) has a system where all project procurements are entered, and this system includes all the procurement methods of these financing organizations, in accordance with the Loan Agreement. IICA - Inter-American Institute for Cooperation on Agriculture will also be an implementing partner and they already work on several projects using the rules of the World Bank and IFAD, which are similar to those of the IDB. IICA has also an online system storing all the procurement documents, which can be made available to lenders. This system has already been inspected by IFAD without any problems. Procurement that may be carried out directly by the Project will have all their documents registered in the CGE system. The procurement that will be carried out by the beneficiary farmers' associations will also be monitored by the Project's technicians and registered in the agreement control system, which reduces risk and promotes greater transparency.</p> <p>Another complexity of the Project is due to the fact that procurement will be done by both the PMU and the associations and farmers.</p> <p>The procurement done by farmers' associations will be of low complexity, but with a large number of acquisitions, as the project will cover the entire semi-arid region of the State, with 194 municipalities. This may require a great effort of coordination and monitoring.</p>	Substantial	Substantial
<p>Mitigations:</p> <ul style="list-style-type: none"> • Provide training on IDB procurement rules to the project teams: including teams of potential implementers, the Attorney General's Office, and the State Comptroller's Office, to strengthen the understanding of the agreed rules. • PMU's procurement activities do not present highly complex selections or acquisitions and the Project team already has experience with the methods of international financial organizations, having carried out IFAD and IBRD projects. They also intend to hire IICA to carry out the selection and hiring of individual consultants, as occurred in phase 1 of PROCASE. Consider the support of civil servants who have worked in the previous phase and inviting consultants who have worked in the previous phase or who have worked on projects with similar procurement rules to take part in the selection process. • Farmer associations will have bidding committees and they will execute the "Request for Quotation" method for planned purchases. These commissions will be trained by the PROJECT and will have the support of technical experts in purchasing. The complexity of the project is high, but with full conditions for risk mitigation and adequate management. 		
<p>B.2 Assessment of Implementing Agency Capacity</p>	Moderate	Moderate
<p>Risk:</p> <p>The State of Paraíba has the technical capacity in both national and international public procurement, and the Project will be executed in accordance with the IDB's procurement regulations but there is the risk that the capacity of the implementing agency is insufficient to adequately manage the Project, causing delays in execution.</p> <p>The public procurement processes used by the state of Paraíba are generally carried out using the Electronic Auction modality, which is also accepted by the IDB with the suppression of the negotiation clause after the award of the lowest price. This modality could also be used in the Project's procurements.</p>	Moderate	Moderate

<p>Mitigations:</p> <p>The implementation of the project will be centralized in the Secretariat of Family Agriculture, with the partnership of EMPAER as technical sub-executor. Due to the good execution of phase 1 of PROCASE, the PMU acquired successful experience with this type of arrangement. Control and monitoring of the execution of the Investment Plans of producer organizations will be carried out through an agreement (convênio) system. The technical assistance teams will monitor the bid process, the receipt of goods and services and the rendering of accounts. The implementing agency will have the support of IICA for the selection and hiring of consultants, which is an institution experienced in implementing rural projects and applying the financing partners procurement rule and operates with an adequate and transparent system. The implementing Agency has good execution capacity but will need to maintain good coordination of the actors involved to avoid delays in implementation.</p> <ul style="list-style-type: none"> • Involve procurement staff with experience in public procurement of IFIs that have rules similar to those of the IDB and provide training to project staff involved in procurement on the rules established in the Loan Agreement. • Train the auctioneer on the Electronic Auction method adapted to IDB's procurement policy as agreed in the Loan Agreement. 		
<p>Project Procurement Overall</p>	Moderate	Moderate
<p>Risk:</p> <p>With a moderate risk at both the country and projects levels, it can be mitigated by implementing the actions defined during design. Mainly, the use of IDB rules as the implementing partner and adjusting any gap determined in the gap analysis.</p>	Moderate	Moderate
<p>Mitigations:</p> <p>Provide training on IDB procurement rules to the project teams: including teams of potential implementers, the Attorney General's Office, and the State Comptroller's Office, to strengthen the understanding of the agreed rules.</p>		
<p>Environment, Social and Climate Impact</p>	Substantial	Moderate
<p>Biodiversity Conservation</p>	Moderate	Moderate
<p>Risk:</p> <p>The agricultural components of the Project will be developed in an already altered landscape on landholdings with an average area of 10 hectares. The risk of conversion or degradation of biodiversity, habitats, ecosystems, and ecosystem services resulting from Project activities is thus limited. Furthermore, the Project will invest in the environmental restoration of critical habitats, such as riparian forests, and promote agroforestry systems, thus increasing biodiversity in the beneficiary's farms.</p> <p>Animal farming systems, which are historically linked to deforestation and desertification trends, will be strengthened by PROCASE II with agroecological productive systems, environmental monitoring, and land restoration activities, among others, limiting their potential negative impact and increasing the region's vegetation cover.</p> <p>The Project will not promote the planting of invasive species, but independent introduction by farmers may occur.</p>	Moderate	Moderate

<p>Mitigations:</p> <p>Investment plans at plot or farmers' association levels will be required to observe Brazilian Law guidelines regarding the conservation of biodiversity and native vegetation. Those will be reflected in the Project's ESMF and ESMP.</p> <p>Moreover, the Project will implement a variety of measures that will limit the impact of animal husbandry activities, including agroforestry, diversification of fodder trees including native forage trees, optimal rotation, agroecological Technical Assistance, genetic improvement of animal breeds, participatory management of natural habitats, sustainable use of protected areas, project-level monitoring of deforestation, construction of nurseries and expansion of processing and marketing capacities, increasing the profitability of production systems. The gain in productivity brought by agroforestry systems will also serve as a deterrent to deforestation since degraded pasture lands have much lower yields.</p> <p>Regarding invasive species, the Project will only promote productive systems that use native species and non-invasive exotic species, avoiding species with invasive potential, such as Neem, Algaroba, and Leucaena.</p>		
<p>Resource Efficiency and Pollution Prevention</p>	<p>Moderate</p>	<p>Moderate</p>
<p>Risk:</p> <p>The Project will not seek or support the use of hazardous substances nor the significant extraction of natural resources. Nonetheless, pesticides may be needed in the case of pest outbreaks.</p> <p>Extraction of water resources for human use and irrigation will observe best practices and national regulations and will not jeopardize the sustainability or quality of water stocks. Most water infrastructures will be rainfed cisterns and dams, with limited impact on groundwater and surface water resources.</p> <p>The Project will also promote the installation of efficient stoves that will reduce the need for firewood in the region, reducing deforestation trends.</p> <p>The Project will focus on green fertilizers and will not encourage the purchase of chemical fertilizers. It will also support small livestock production, so there may be an increase in herd size.</p>	<p>Moderate</p>	<p>Moderate</p>
<p>Mitigations:</p> <p>The risk associated with the eventual use of pesticides will be mitigated through the judicious assessment of the need for their use, and the WHO guidelines will be followed regarding handling, application, disposal, and risk class. No WHO Ia and Ib class toxicity hazard substances will be allowed to be used.</p> <p>The Project will support environmentally sustainable practices and help farmers modify their production systems if they have unsustainable practices (for example, overgrazing or cutting and burning native vegetation). It will also contribute to increasing forest coverage through reforestation practices and the restoration of degraded areas, especially near animal husbandry activities.</p>		
<p>Cultural Heritage</p>	<p>Low</p>	<p>Low</p>
<p>Risk:</p> <p>The Project will not cause significant degradation of cultural or physical resources, including threats to or loss of resources of historical, religious, or cultural importance. The Project will only work on land already being used for agriculture and will not implement activities in recognized cultural heritage sites.</p>	<p>Low</p>	<p>Low</p>
<p>Mitigations:</p> <p>The Project will ensure that cultural considerations are made during the implementation of the proposed activities. Project activities will foster the respect and preservation of traditional culture, knowledge, and practices of Indigenous Peoples and Traditional Communities.</p>		
<p>Indigenous People</p>	<p>Low</p>	<p>Low</p>

<p>Risk:</p> <p>Indigenous peoples will not be adversely impacted by Project activities, but there is a risk that there will be no effective participation of Indigenous peoples in Project decisions that affect them.</p>	Low	Low
<p>Mitigations:</p> <p>i) The Project strengthens the protection of indigenous people's cultural and physical resources, promotes economic development through productive investments, values traditional agricultural systems, and recognizes and rescues indigenous food culture. Thus, Project interventions are expected to increase incomes, food security, and improved nutrition for IPs. ii) Project eligibility/exclusion criteria prohibit the acquisition or restriction of land use in areas of indigenous and traditional communities. iii) The Environmental, Social, and Climate Management Plan (ESCMP) will include a Plan for Disclosure and Public Consultations, contemplating the participation of quilombola, Indigenous, and other traditional communities, informing about the Project and location of proposed interventions in the communities, reporting on the activities and location of any intervention in the area bordering the demarcated Territory. iv) The ESCMP will also include a Social Communication and Community Participation program that respects and includes forms of documentation and means of communication that are accessible and adequate to the cultural specificities of Indigenous peoples and traditional communities of the Project area. v) The Project's methodology is participatory and demand-driven, with indigenous and traditional communities presenting their development plans and co-creating the Project's activities in a process of self-determined development. vi) The Project will ensure the Free, Prior, and Informed Consent (FPIC) of the Project-affected Communities of Indigenous Peoples. vii) The Project will elaborate a socio-cultural analysis of indigenous populations and traditional communities living in the project area.</p>		
<p>Labour and Working Conditions</p>	Moderate	Moderate
<p>Risk:</p> <p>Employment conditions in impoverished rural areas of Brazil, as is the case in the Project's intervention area, may not be fully compliant with national and international labor and working regulations. This can lead to risks of payment below the minimum wage, child labor, unsafe conditions, or excessive hours, among others.</p>	Moderate	Moderate
<p>Mitigations:</p> <p>i) All contracts with contractors, suppliers, and third parties to be financed with IFAD resources will include provisions that prohibit child labor and promote decent working conditions. ii) The PMU (Project Management Unit) will establish a mechanism to supervise and monitor the Project's activities, considering working condition issues. iii) Through the Project's complaints and grievances mechanism (GRM), stakeholders or society, in general, will be able to submit anonymous complaints regarding abusive labor practices (e.g., forced or child labor), cases of gender-based violence, discriminatory working conditions, and unsafe/unsanitary working conditions, which will be addressed and resolved as indicated in the mechanism. iv) The Executing Agency will prepare and maintain an Environmental and Social Management System (ESMS) for the operation with specific elements related to Labor and Working Conditions under ESPS 2 of IDB. Therefore, the Project will lead to an improvement in labor and working conditions.</p>		
<p>Community health, safety and security</p>	Moderate	Moderate

<p>Risk:</p> <p>There is no risk that the Project activities will have adverse effects on the physical, mental, nutritional, or social health and safety of an individual, group, or population. However, recurrent gender-based violence in the Project area may have potential adverse effects on the physical, mental, or social well-being of individuals or groups. Works to be carried out under the Project may entail a limited influx of project workers from outside the beneficiary's communities. As proposed works, such as building cisterns, are small, the duration of such an influx and the quantities of works are expected to be small with no adverse impacts. Another potential risk relates to the piloting project approach to new target groups (e.g. LGBTQIAPN+ and persons with disabilities), which may involve some complexities.</p>	Moderate	Moderate
<p>Mitigations:</p> <p>The Project will contribute to improving the health and nutrition of rural populations, promoting agroecological practices, supporting access to water and sanitation, and improving food and nutrition security.</p> <p>In accordance with IFAD's Policy on Preventing and Responding to Sexual Harassment, Sexual Exploitation, and Abuse (2020), the Project will ensure that adequate safeguard measures are in place for a safe and harassment-free working environment, including sexual harassment and free from sexual exploitation and abuse in its activities and operations. All Project implementation teams, partners, and Project participants will receive training on preventing and responding to sexual harassment and SEA. Any complaint of sexual harassment, exploitation, or abuse received through the Project's complaint procedure will be referred immediately to the IFAD Ethics Office for further action. Project interventions focusing on gender will include orientations to beneficiaries on the different forms of violence against women, available protective measures safeguarded by the Maria da Penha Law, and how to report it.</p> <p>The Project works involve the implementation of social technologies (ST) with the active mobilization and participation of communities, whose members will receive capacity-building on how to implement and maintain STs with the support of a few outside trainers.</p> <p>The Project will partner with civil society organizations and movements representative of the LGBTQIAPN+ community and with experience working with this target group to ensure transformational approaches are implemented and that the LGBTQIAPN+ are effectively included in project activities.</p>		
<p>Physical and Economic Resettlement</p>	Low	Low
<p>Risk:</p> <p>The Project's intervention should not cause the physical resettlement of families or significant adverse economic effects, especially to marginalized groups.</p>	Low	Low
<p>Mitigations:</p> <p>The Project will have a solid targeting strategy and will promote positive social, physical, cultural, and economic impacts, especially for marginalized groups.</p>		
<p>Greenhouse Gas Emissions</p>	Moderate	Moderate
<p>Risk:</p> <p>Emissions from Project activities are likely to be negligible as the Project will focus on activities that should increase biomass on farms through the promotion of agroforestry systems, reduction in the use of fire as an agricultural management tool, improved pasture management and better soil conservation practices. Such an increase in biomass and adoption of agricultural practices may offset eventual emissions of other project activities, such as support to small agro-industries (that consume energy in processing, packaging, and transport). A detailed EX-ACT assessment prepared confirms the above.</p>	Moderate	Moderate

<p>Mitigations:</p> <p>The Project will most likely have negative emissions (carbon sequestration). It will contribute to increasing forest coverage with reforestation practices, sustainable use of riparian areas, recovery of degraded areas, and introduction of energy-efficient stoves.</p>		
<p>Vulnerability of target populations and ecosystems to climate variability and hazards</p>	Substantial	Substantial
<p>Risk:</p> <p>The target population and ecosystems are vulnerable to climate variability and extreme events, notably droughts and hot spells, especially in the Caatinga biome. In the Zona da Mata region (Atlantic Forest), the risks are more related to extreme rainfall events, such as floods and landslides. These problems are compounded by poverty and limited access of the targeted population to public policies geared towards reducing their vulnerability to climate change.</p>	Substantial	Substantial
<p>Mitigations:</p> <p>A Targeted Adaptation Assessment was prepared to provide guidance on adaptation measures that farmers and rural extension agents can implement. Since climate resilience is a focus of PROCASE II, many project activities will have adaptive potential, such as social technologies that increase access to water (cisterns, subterranean dams) and climate-resilient agriculture (agroecological TA, agroforestry based on native species, etc.).</p>		
<p>Stakeholders</p>	Moderate	Moderate
<p>Stakeholder Engagement/Coordination</p>	Low	Low
<p>Risk:</p> <p>There is a risk that the relevant stakeholders are not identified, that there is inadequate/insufficient disclosure of information, and that the key stakeholders invited to be part of the Project show little interest in or commitment to the Project's objectives and activities.</p>	Low	Low
<p>Mitigations:</p> <p>At the community and family level, the Project will implement a participatory and demand-driven process in defining activities that meet the needs and aspirations of the beneficiaries. The Project will also establish continuous communication, awareness-raising, and coordination with the various partners at different levels (local, regional, and state), starting at the Project preparation stage. It will foster visibility activities to publicize and clarify doubts about the Project activities' results, both for the target groups and the partners involved in implementation. Promoting awareness and participation among local communities, farmers, and other key players is essential to ensure adherence and commitment to the proposed activities. A stakeholder engagement plan for the lifetime of the Project (including equal participation of women and men and considering Indigenous Peoples and vulnerable groups) will be prepared. The Project will also conduct a public consultation process, considering culturally appropriate mechanisms and the progress of studies and management plans.</p>		
<p>Stakeholder Grievances</p>	Moderate	Moderate
<p>Risk:</p> <p>The implementation of the Project may lead to the submission of complaints by various stakeholders involved in or impacted by the Project's activities, thus affecting the continuity of activities and the established schedule. There is a risk that the Project will have ineffective grievance redress processes, leading to unaddressed grievances that jeopardize the achievement of the Project's development objectives.</p>	Moderate	Moderate

<p>Mitigations:</p> <p>The Project will incorporate a clear and effective Grievance Redress Mechanism (GRM) in accordance with IDB's Safeguard Policy and IFAD's guidance documents - Framework for Operational Feedback from Stakeholders and IFAD Guidelines 2021 on Engagement, Feedback and Redress of Project Target Group Grievances. The procedure includes mechanisms for expressing the complaint or grievance, the response time, and the resolution spheres. This mechanism should be easily accessible to the population and have a rapid resolution, ensuring that the submitted complaints are quickly analyzed and that the situations are mutually agreed upon to satisfy the parties involved. The Project will also raise awareness among stakeholders about the available GRM. It will also include this information as part of IFAD/IDB missions and part of the training of the technical assistance teams that will work with the beneficiaries.</p>		
---	--	--