

Document: EB 2021/LOT/G.4
Date: 8 December 2021
Distribution: Public
Original: English

A



الاستثمار في السكان الريفيين

تقرير رئيس الصندوق

بشأن منحة مقترح تقديمها بموجب نافذة المنح
العالمية/الإقليمية إلى

منظمة Development Gateway من أجل

خدمات الدعم الاستشارية الرقمية لتسريع التحول الريفي

مذكرة إلى ممثلي الدول الأعضاء في المجلس التنفيذي

الأشخاص المرجعيون:

نشر الوثائق:

Deirdre Mc Grenra

مديرة مكتب الحوكمة المؤسسية
والعلاقات مع الدول الأعضاء
رقم الهاتف: +39 06 5459 2374
البريد الإلكتروني: gb@ifad.org

الأسئلة التقنية:

ثريا التريكي

مديرة شعبة الإنتاج المستدام والأسواق والمؤسسات
رقم الهاتف: +39 06 5459 2178
البريد الإلكتروني: t.triki@ifad.org

Brenda Gunde

مستشارة تقنية عالمية رئيسية
تكنولوجيا المعلومات والاتصالات من أجل التنمية في
الزراعة
البريد الإلكتروني: b.gunde@ifad.org

للموافقة

توصية بالموافقة

المجلس التنفيذي مدعو إلى الموافقة على التوصية المتعلقة بالمنحة المقترحة على النحو الوارد في الفقرة 18.

أولا- الخلفية والامتثال لسياسة تمويل المنح في الصندوق

- 1- يواجه المزارعون أصحاب الحيازات الصغيرة تحديات عديدة تتسبب بعرقلة إنتاجيتهم وقدرتهم على الصمود. وهم يتعرضون لمخاطر مالية أكبر بسبب رداءة البنية التحتية، وعدم توافر أسواق لمنتجاتهم، ومحدودية نظم المعلومات المحلية المتاحة لهم، وعدم كفاءة أسواق المدخلات والخدمات، وضعف المؤسسات والأطر التنظيمية. وكذلك يتأثر المزارعون أصحاب الحيازات الصغيرة على نحو غير متكافئ بتغير المناخ والتغيرات الديمغرافية الناجمة عن التوسع الحضري والنزاعات، مما يحد من قدرتهم على المساهمة في الأمن الغذائي العالمي أو في صمودهم الاقتصادي.
- 2- وتتسم الاستثمارات الذكية في زراعة أصحاب الحيازات الصغيرة في المناطق الريفية بإمكانات هائلة تتيح استنباط حلول لهذه التحديات، فتساهم بذلك في الأمن الغذائي العالمي، وأيضا في تحقيق حصائل على مستوى التنمية الاقتصادية المنصفة. ويمكن أن تقضي تكنولوجيا المعلومات والاتصالات من أجل التنمية في الزراعة إلى تحسين القدرات الإنتاجية للسكان الريفيين الفقراء، وزيادة الفوائد التي يجنونها من مشاركتهم في الأسواق، وتوسيع الشمول المالي وتعزيز استدامتهم البيئية وقدرتهم على الصمود في وجه تغير المناخ. وقد سلطت جائزة كوفيد-19 الضوء على الحاجة إلى تعزيز الرقمنة. فقد ثبت أن الخدمات المالية الرقمية تساهم في زيادة متوسط مداخيل المزارعين أصحاب الحيازات الصغيرة بنسبة 18 في المائة، وفي زيادة الإنتاجية بنسبة تتراوح من 25 إلى 50 في المائة.¹ وثبت أيضا أن الأدوات الرقمية فعالة في المساعدة على زيادة الشمول المالي للمنتجين، لا سيما النساء المستبعدات ماليا ("اللواتي لا يحصلن على الخدمات المصرفية") ومجموعات ضعيفة أخرى.
- 3- وعلى الرغم من أن حكومات كثيرة تبدي استعدادها لتجريب الحلول التي تتيحها تكنولوجيا المعلومات والاتصالات من أجل التنمية وتوسيع نطاق استخدامها، فإنها لا تستفيد من هذه التكنولوجيا على نحو كامل لدعم المزارعين أصحاب الحيازات الصغيرة. وتحتاج المؤسسات الريفية أيضا إلى الأدوات والقدرات التي تتميز بها تكنولوجيا المعلومات والاتصالات والتي تعود بالفائدة على المزارعين أصحاب الحيازات الصغيرة – لا سيما النساء والشباب – بهدف ردم الهوة الرقمية المتنامية بين المناطق الريفية والحضرية. وعلى الرغم من الحلول الكثيرة التي تتيحها تكنولوجيا المعلومات والاتصالات من أجل التنمية، ليس هناك فهم كافٍ بشأن كيفية اختيار الحلول المناسبة لمعالجة التحديات التي يواجهها المزارعون أصحاب الحيازات الصغيرة، بمن فيهم النساء والشباب. ومن أجل تعزيز الاستخدام المنصف والأخلاقي للأدوات الرقمية في مشروعات التنمية الزراعية، وبناء قدرات الشركاء القطريين في مجال التحول الرقمي للقطاع الزراعي، ستوفر هذه المنحة المقترحة تقديمها لخدمات الدعم الاستشارية الرقمية لتسريع التحول الريفي، دعما مخصصا في أفريقيا الشرقية والجنوبية، وأفريقيا الغربية والوسطى، والشرق الأدنى وشمال أفريقيا. وعلى الرغم من التركيز على هذه المناطق الثلاث، ستدعم الدروس المستفادة من التنفيذ توسيع نطاق الحلول في آسيا والمحيط الهادي، وأمريكا اللاتينية والكاريبي.
- 4- وتتواءم المنحة مع التجديد الثاني عشر لموارد الصندوق (2022-2024) الذي التزم الصندوق بموجبه بإدراج تكنولوجيا المعلومات والاتصالات من أجل التنمية، والزراعة الرقمية والنهج السلوكية في برنامج عمله.

¹ قاعدة بيانات الأثر التابعة للوكالة الأمريكية للتنمية الدولية؛ تحليل الأثر الصادر عن مؤسسة Bill & Melinda Gates Foundation.

وتتواءم المنحة أيضا مع التزامات التعميم في الصندوق من خلال معالجة الهوة الرقمية بالتركيز على النساء والشباب واعتماد التكنولوجيات الرائدة والحلول المثبتة في المجتمعات الأكثر عزلة. وتماشيا مع خطة العمل الخاصة بالشباب الريفي (2019-2021)، سيبسّر المشروع اعتماد أدوات رقمية ونهج تركز على الشباب. وإضافة إلى ذلك، تهدف استراتيجية الصندوق الأولى لتكنولوجيا المعلومات والاتصالات من أجل التنمية الاقتصادية والاجتماعية للسكان الريفيين من خلال تعزيز الإنتاجية الزراعية، وزيادة الفوائد المستمدة من المشاركة في السوق وتعزيز قدرة الأسر على الصمود.

5- وتتوافق المنحة مع سياسة تمويل المنح في الصندوق (2015)² وتلتزم بإجراءات تمويل المنح (2018)³ وسياسة المنح العادية.⁴ وتتواءم أيضا مع الإطار الاستراتيجي للصندوق (2016-2025) وستساهم في تحقيق الغايات والأهداف والحصائل المؤسسية، لا سيما تلك التي تهدف إلى تعزيز القدرات الإنتاجية للسكان الريفيين، ومشاركتهم في الأسواق، والاستدامة. وسيساهم المشروع تحديدا في: (1) تنفيذ خطة العمل الاستراتيجية الخاصة بتكنولوجيا المعلومات والاتصالات من أجل التنمية؛ (2) توسيع نطاق الحلول التي تتيحها تكنولوجيا المعلومات والاتصالات من أجل التنمية؛ (3) تعزيز الشراكات في إطار تكنولوجيا المعلومات والاتصالات من أجل التنمية؛ (4) تعزيز إدارة المعرفة تبادلها بشأن تكنولوجيا المعلومات والاتصالات من أجل التنمية؛ (5) بناء الوعي والقدرات والقيادة الداخلية في مجال تكنولوجيا المعلومات والاتصالات من أجل التنمية. وإضافة إلى ذلك، ستدعم المنحة تسريع عملية تنفيذ تكنولوجيا المعلومات والاتصالات من أجل التنمية، مع التركيز على الوصول إلى الأسواق والخدمات المالية الشاملة.

6- وحيّدت الوكالة المتلقية والرائدة للمنحة، وهي منظمة Development Gateway، من خلال توجيه دعوة مفتوحة وتنافسية لتقديم مقترحات، انسجاما مع عملية الصندوق لاختيار الجهات المتلقية للمنح على أساس تنافسي.

ثانيا- المشروع المقترح

7- وغاية المشروع المقترح بصورة عامة هي تحسين المستويات المعيشية للسكان الريفيين الفقراء، لا سيما النساء والشباب. والهدف من المشروع بوجه عام هو زيادة مداخيل أسر المزارعين أصحاب الحيازات الصغيرة وتعزيز قدرتها على الصمود من خلال تحسين وصولها إلى المعلومات والأسواق والخدمات المالية الشاملة. وسيحقق ذلك من خلال: (1) توفير الدعم للدول الأعضاء في الصندوق من أجل تقدير النظام الإيكولوجي ووضع خرائطه في إطار الاستراتيجيات القطرية والخطط الإنمائية بهدف دعم إدماج الحلول الرقمية في المشروعات الجديدة والجارية؛ (2) بناء القدرات والتوعية بشأن تكنولوجيا المعلومات والاتصالات من أجل التنمية لدى الدول الأعضاء وفي إطار مشروعات الصندوق؛ (3) تعزيز التعلم وإدارة المعرفة لدى الدول الأعضاء وفي مشروعات الصندوق من خلال تقديم الدعم المدفوع بالطلب مع نشر الخبرات.

8- ويُعتبر إدماج الأولويات الرقمية في الاستراتيجيات القطرية والخطط والبرامج الإنمائية الجديدة وتوسيع نطاق الأنشطة القائمة مكوّنين حاسمين من مكونات هذه المنحة. وسيُستعان في إطار المنحة بمنهجية منظمة Development Gateway للتقدير المخصص وتخطيط المناظر الطبيعية⁵ من أجل فهم النظم الإيكولوجية

² <https://webapps.ifad.org/members/eb/114/docs/arabic/EB-2015-114-R-2-Rev-1.pdf>

³ <https://xdesk.ifad.org/sites/qag/corpgrantsec/2015%20Templates/Grant%20Financing%20Procedures%202019.pdf>

⁴ [EB-2021-132-R-3.pdf](https://webapps.ifad.org/members/eb/114/docs/arabic/EB-2021-132-R-3.pdf)

⁵ تركز منهجية التقدير المخصص وتخطيط المناظر الطبيعية على المساءلة وتعزيز أولويات التعلم لدى الحكومات ووكالات التنمية، وعلى فهم العمليات وأصحاب المصلحة والبيانات الضرورية لاتخاذ تلك القرارات. لمزيد من المعلومات، انظر: <https://developmentgateway.org/casestudy/custom-assessment-landscaping-methodology-calm>

الرقمية واحتياجات المستخدم النهائي. ومن خلال المشروع، ستقترن أولويات الاستثمار الرقمي المحدد الأهداف (مثل تعزيز القدرات التحليلية الحكومية، وتجريب منصات للتسويق الرقمي وتوسيع نطاقها، وتقنيات الزراعة الدقيقة والدفع بواسطة الهواتف المحمولة) مع استخدام تكنولوجيا المعلومات والاتصالات من أجل التنمية لزيادة الكفاءات إلى أقصى حد في برامج الصندوق الرئيسية (بما في ذلك من خلال جمع بيانات الهواتف المحمولة والاستهداف الجغرافي باستخدام بيانات الاستشعار عن بعد).

9- وسيؤدي المشروع المشورة إلى الدول الأعضاء بشأن إمكانية توسيع النطاق واستراتيجيات الخروج. ومن شأن ذلك أن يضمن التطبيق المستدام لتكنولوجيا المعلومات والاتصالات من أجل التنمية ويتيح مساعدة الأفرقة القطرية في مجالي التعاون على المستوى القطري والمشاركة في السياسات لتحديد العوائق والفرص المرتبطة بإدماج الزراعة الرقمية.

10- وتشمل المجموعات المستهدفة على نحو مباشر: وحدات إدارة المشروعات في المشروعات التي يدعمها الصندوق وفي منظمات دولية أخرى؛ وموظفي الوكالات المنفذة مثل وزارات الزراعة والبيئة؛ وسواهم من أصحاب المصلحة الذين يدعمون أنشطة تكنولوجيا المعلومات والاتصالات من أجل التنمية التي تركز على الإنتاج الزراعي والتنمية الريفية ويشرفون عليها. وسيستهدف الرجال والنساء – لا سيما المهنيين الشباب – في هذه المؤسسات لضمان الوصول الشامل.

11- وقد وضعت قائمة بالمشروعات الجارية، والمشروعات في مرحلة التصميم والاستراتيجيات القطرية استناداً إلى مشاورات أولية في المناطق المستهدفة الثلاث وإلى استعراض للعمليات الجارية. وقد أعطيت الأولوية لهذه المشروعات استناداً إلى ما يلي: إمكانية هذه المشروعات لزيادة تبني الحلول الرقمية وتوسيع نطاق تطبيقها؛ واحتياجات الحكومات على النحو المحدد من خلال المشاركة الإقليمية. والهدف هو ضمان المواءمة والتكامل الاستراتيجيين لتكنولوجيا المعلومات والاتصالات من أجل التنمية مع الاستراتيجيات والمشروعات القطرية بهدف استخلاص الدروس من هذه البلدان لدعم التكرار. وسيشمل المشروع بلدانا ومشروعات أخرى وفقاً لتطور الاحتياجات.

وجهة التركيز والبلدان المستهدفة

نوع التدخل	أفريقيا الشرقية والجنوبية	أفريقيا الغربية والوسطى	الشرق الأدنى وشمال أفريقيا وأوروبا
مجموع المشروعات	22 بلداً؛ 42 مشروعاً جارياً	24 بلداً؛ 45 مشروعاً جارياً	22 بلداً؛ 33 مشروعاً جارياً
المشروعات الجارية	برنامج الوصول المالي لصالح الأسواق وأصحاب الحيازات الصغيرة والمشروعات في المناطق الريفية، ملاوي	البرنامج المشترك لمنطقة الساحل للاستجابة لتحديات جائحة كوفيد-19 والنزاعات وتغير المناخ الحاضنات الزراعية المتكاملة للشباب وخدمات التمويل الرقمي في المناطق الريفية، رواندا ونيجيريا	مشروع التنمية الريفية في جبال الأطلس، المغرب مشروع التنمية القروية المتكاملة للمناطق الجبلية الريفية بإقليم تازة، المغرب مشروع النمو الاقتصادي والتوظيف الريفي، الأردن برنامج التنمية الريفية في المرتفعات، تركيا مشروع الحفاظ على المواهب في المناطق الريفية لأغراض التحول الريفي، جمهورية مولدوفا
المشروعات الجديدة	أوغندا وبلد آخر يُحدد لاحقاً	مالي والبنجر؛ بلدان أخرى تُحدد لاحقاً حسب الاقتضاء	البوسنة والهرسك؛ مصر؛ قرغيزستان؛ لبنان؛ المغرب؛ جمهورية مولدوفا؛ طاجيكستان؛ تركيا؛ أوزبكستان؛ اليمن
الاستراتيجيات القطرية والخطط الإئتمانية	بوتسوانا؛ إيسواتيني؛ ملاوي؛ ناميبيا	تُحدد لاحقاً بحسب الاقتضاء	تركيا؛ بلدان أخرى تُحدد لاحقاً حسب الاقتضاء

- 12- سيدعم المشروع ما لا يقل عن تسعة مشروعات جارية وتسعة مشروعات جديدة من خلال توفير الخبرات في مجال دمج التكنولوجيات الرقمية في المشروعات الجارية، واستخدام النظام الإيكولوجي لتكنولوجيا المعلومات والاتصالات من أجل التنمية لتوليد موارد ستساعد الحكومات على تصميم واختيار حلول مجدية.
- 13- وبشكل غير مباشر، سيساعد المشروع المزارعين أصحاب الحيازات الصغيرة، ومنهم الشباب والنساء، على الوصول إلى الحلول الرقمية من أجل تحسين الوصول إلى الأسواق والخدمات المالية. والهدف من المنحة هو دعم الأنشطة التي سيستفيد منها، جماعياً، نحو 650 000 مزارع من أصحاب الحيازات الصغيرة.
- 14- ومن خلال أنشطة بناء القدرات، سيصل المشروع مباشرة إلى نحو 500 فرد بواسطة نهج تدريب المدربين الذي يتضمن تدريباً حضورياً وعن بعد لمدة ثلاث سنوات. وسيستهدف التدريب موظفي وحدات إدارة المشروعات، والشركاء المنفذين، ومنظمات المزارعين ومؤسسات ريفية أخرى في الدول الأعضاء التي سيجري اختيارها. ويُتوقع أن يؤدي هذا النهج إلى توسيع نطاق المشروع ليشمل 2 000 مشارك إضافي، أي بزيادة أربعة أضعاف، وسيحصل هؤلاء المشاركون على التدريب باستخدام أدوات افتراضية سيجري تطويرها على امتداد فترة المشروع. وسيُنصب التركيز على ضمان المشاركة المباشرة للنساء والشباب في التدريب على بناء القدرات والإلمام الرقمي من خلال المؤسسات الريفية.

ثالثاً- الحصائل/النواتج المتوقعة

الحصائل الرئيسية:

- اعتماد الحلول الرقمية واستخدامها على نحو مستدام لزيادة الوصول إلى المعلومات والأسواق والخدمات المالية الشاملة؛

- تعزيز قدرات المؤسسات المستهدفة لدمج الحلول الرقمية في برامجها من أجل تحسين الوصول إلى الأسواق والخدمات المالية الشاملة؛
- تعزيز المعرفة والأدلة من أجل استدامة الحلول الرقمية.

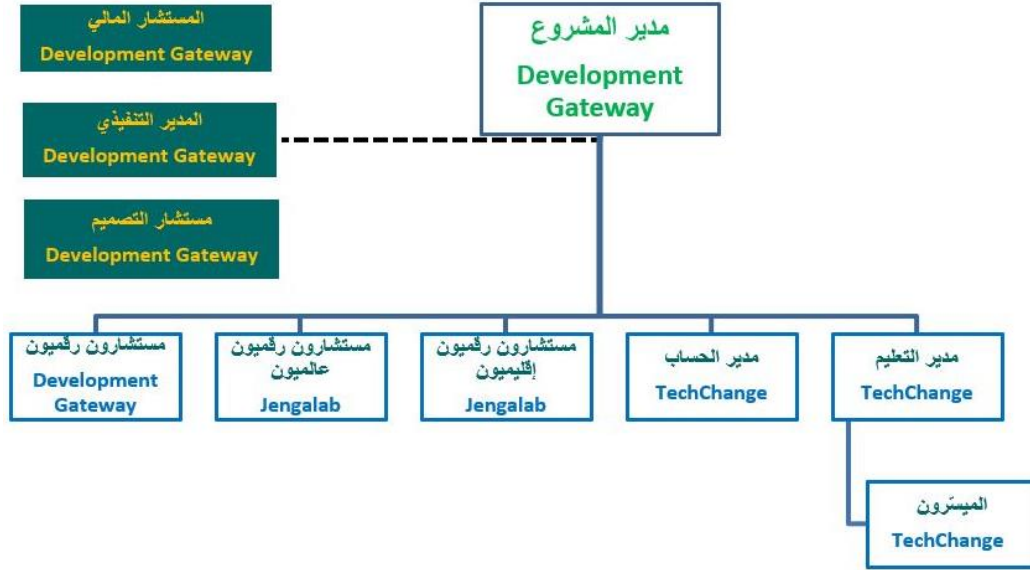
النواتج الرئيسية:

- اعتماد نهج جديدة أو قائمة في مجال تكنولوجيا المعلومات ونشرها لتحسين الوصول إلى الأسواق، وتأمين الخدمات المالية الشاملة وتحقيق التحول الريفي؛
- بناء قدرات أصحاب المصلحة في الصندوق، ومنهم فرق المشروعات والشركاء الحكوميون، من خلال التدريب المخصص وفرص التعلم الإلكتروني؛
- تعزيز مشاركة المبتكرين المحليين في مجال تكنولوجيا المعلومات والاتصالات من أجل التنمية في مشروعات الصندوق؛
- تقدير القدرات في مجال إدارة المعرفة وتطويرها، بما في ذلك من خلال التدريب على تلبية احتياجات التعلم؛
- جمع المعرفة عن أفضل الممارسات القطاعية والدروس المستفادة من الميدان ونشرها عبر القنوات المتعددة، مثلا من خلال تنظيم فعاليتين على الأقل في السنة موجهتين إلى أصحاب المصلحة المستهدفين؛
- تساهم المبادرات التجريبية الناجحة في توسيع نطاق تنفيذ التدخلات المتعلقة بتكنولوجيا المعلومات والاتصالات من أجل التنمية من خلال تبادل المعرفة وبناء القدرات وأنشطة أخرى، منها التعاون بين بلدان الجنوب والتعاون الثلاثي؛
- تصميم موقع مصغر وإطلاقه.

رابعاً- ترتيبات التنفيذ

15- ستوقع الجهة المتأقبة للقرض، وهي منظمة Development Gateway، اتفاقية منحة مع الصندوق لتنفيذ المشروع. وستكون الجهة المتأقبة النظير الأوحد للصندوق، وتتحمل جميع المسؤوليات التعاقدية والتنشغيلية على النحو المحدد في اتفاقية المنحة. وسيكون مدير المشروع جهة الاتصال الرئيسية في الصندوق لكافة شؤون التنسيق والتخطيط والإدارة. وستبرم منظمة Development Gateway اتفاقيات فرعية مع شركائها في الأعمال، بعدما اتفقت مع الصندوق على التفاصيل التشغيلية. وسيغطي فريق خدمات الدعم الاستشارية الرقمية لتسريع التحول الريفي جميع المناطق الجغرافية ذات الأولوية وثلاث لغات ذات أولوية، وهي الإنكليزية والفرنسية والعربية.

الشكل 1
هيكلية المشروع التشغيلية



16- لا توجد انحرافات عن الإجراءات المعيارية للإبلاغ المالي ومراجعة الحسابات.

خامسا- التكاليف الإشارية للمشروع وتمويله

17- يبلغ إجمالي تكلفة المشروع 2 209 000 دولار أمريكي، سيسهم الصندوق بمبلغ 1 997 000 دولار أمريكي منها، وستقدم منظمة Development Gateway مساهمة عينية بقيمة 212 000 دولار أمريكي. وفيما يلي عرض مفصل لتوزيع الميزانية بحسب المكون والجهة الممولة.

الجدول 2

التكاليف بحسب المكون والجهة الممولة

(بالدولارات الأمريكية)

المكون	الصندوق	مساهمة عينية	المجموع
1. تقدير النظام الإيكولوجي ووضع خرائطه في إطار الاستراتيجيات القطرية والخطط الإنمائية	1 062 000	113 000	1 175 000
2. بناء القدرات والتوعية بشأن تكنولوجيا المعلومات والاتصالات من أجل التنمية	603 000	44 000	647 000
3. تعزيز التعلم وإدارة المعرفة	184 000	39 000	223 000
4. التكاليف غير المباشرة	148 000	16 000	164 000
المجموع	1 997 000	212 000	2 209 000

الجدول 3
التكاليف بحسب فئة الإنفاق والجهة الممولة
(بالدولارات الأمريكية)

المكون	الصندوق	مساهمة عينية	المجموع
1. الرواتب والبدلات	289 000	83 000	372 000
2. المنح الفرعية	910 000	40 000	950 000
3. الخدمات الاستشارية	344 000	-	344 000
4. السفر والبدلات	132 000	29 000	161 000
5. تكاليف حلقات العمل	30 000	-	30 000
6. السلع والخدمات والمداخلات	12 000	44 000	56 000
7. إدارة المشروع (بما في ذلك التكاليف غير المباشرة)	280 000	16 000	296 000
المجموع	1 997 000	212 000	2 209 000

سادسا- التوصية

18- أوصي بأن يوافق المجلس التنفيذي على المنحة المقترحة بموجب القرار التالي:

قرر: أن يقدم الصندوق منحة بهدف التمويل الجزئي لخدمات الدعم الاستشارية الرقمية لتسريع التحول الرقمي بقيمة مليون وتسعمائة وسبعة وتسعين ألف دولار أمريكي (1 997 000 دولار أمريكي) إلى منظمة Development Gateway لمشروع مدته ثلاث سنوات، على أن تخضع لأية شروط وأحكام تكون مطابقة على نحو أساسي للشروط والأحكام المقدمة إلى المجلس التنفيذي في هذه الوثيقة.

جيبير أنغبو

رئيس الصندوق الدولي للتنمية الزراعية

Results-based logical framework

	Objectives-hierarchy	Objectively verifiable indicators	Targets	Means of verification	Assumptions
Goal	Improved living standards of poor rural people, especially women and youth	Number of smallholder farmers reached with improved income and resilience	Increased income and asset distribution	<ul style="list-style-type: none"> - Baseline surveys - End line survey - End of project report - Technology admin data (number of users, types of users, benefits/information access) 	Enough beneficiaries interested and eligible to receive services promoted or supported by the grant
Objective	Improved income of smallholder families through improved access to markets and inclusive financial services	Number of smallholder farmers reached with improved access to markets and inclusive financial services	Indirectly, the grant will reach ~650,000 number of smallholder farmers, of whom at least 30% are (women and youth), through its direct support to projects that reach those smallholders	<ul style="list-style-type: none"> - Project mid-term review - Annual progress reports, workplans - Completion survey 	<p>High commitment and sense of ownership from relevant rural institutions, as well as individual officers, particularly, those in strategic positions, to engage in the process.</p> <p>International development partners are supportive and acknowledge the progress and updates.</p>

<p>Component 1: Outputs and Outcomes</p>	<p>1. Outcome. Sustainable adoption and use of digital solutions for Increased access to markets and inclusive financial services</p> <p>Outputs:</p> <p>1.1 New or existing IT applications/approaches adapted and rolled out targeting market access, inclusive financial services, rural transformation</p>	<p>1. (Number) Percentage of stakeholders reporting adoption of new/improved digital support packages</p> <p>1. 1 Number of solutions/approaches adapted and rolled out that can be used to targeting market access, inclusive financial services, rural transformation. Examples could include tools that register eligible farmers, seek approval for input support, and access digital payment systems.</p>	<p>160,000 persons in rural areas accessing financial services of whom at least 30% are (women and youth)</p> <p>50% of all projects supported report sustainable adoption of digital solutions</p> <p>Support 9 Country Strategies, 9 new designs, 9 ongoing projects</p>	<ul style="list-style-type: none"> - Project M&E records - Annual workplans - Quarterly Reports 	<p>Commitment and participation of target group and effective collaboration with strategic partners.</p>
<p>Key Activities by Component 1</p>	<ol style="list-style-type: none"> 1. Perform country diagnostic assessments identifying most promising opportunities for digitization 2. Macro assessments of digital capacities and strategies for country programmes in alignment with the key strategic objectives of the new COSOPs/CSNs 3. Review and advise country strategy documents and project design documents 4. Consultations with government counterparts, CSOs, donors, IFIs, and agriculture organizations 5. Support the development of ICT4D M&E and impact assessment frameworks across countries and programs 	<ol style="list-style-type: none"> 1. Number of country diagnostics developed 2. Number of macro assessments of digital capacities and strategies conducted 3. Number of country strategy documents/project design reviewed and supported 4. Number of consultations with government counterparts, relevant civil society and donor organizations, other agriculture, and smallholder farmer organizations, and IFIs, RBAs. 5. Number of ICT4D M&E and impact assessments frameworks across countries and programs supported 6. Number of agencies and PMU receiving 		<ul style="list-style-type: none"> - Project M&E records - Annual progress – reports workplans - Quarterly Reporting 	<p>Target Countries as well as government counterparts, CSOs, donors, IFIs, and agriculture organizations have time and buy-in to support DAS assessments and activities.</p>

	6. Provide on-demand expertise to support implementing agencies and PMUs for piloting and scaling up ICT4D related innovations/activities	on-demand expertise			
Component 2: Outputs and Outcomes	<p>1. Outcome. Strengthened capacities of target institutions to integrate digital solutions in their programmes for improved access to markets and inclusive financial services</p> <p>Outputs:</p> <p>1.1 Capacity building of IFAD stakeholders including project teams, relevant government partners etc. are built through customised training/e-learning opportunities.</p> <p>1.2 Increased engagement of IFAD programs with local innovators in ICT4D</p>	<p>1. % of stakeholder report increased capabilities to identify and implement digital solutions integrated with IFAD supported programmes</p> <p>2. % of stakeholders report increased Digital Capabilities solutions in targeted regions to integrate digital agriculture into Country Strategies and Programme designs</p> <p>1.1 Number of ICT4D capacity & learning needs assessments (gap analysis) conducted (Target :)</p> <p>Number of ICT4D remote training sessions organized</p> <p>1.2. Number of persons provided with remote training in ICT4D practices/ technologies on production or in other income-generating activities - Percentage of users with comprehension of digital advisory content</p>	<p>50% of participants have increased capacities</p> <p>18 trainings sessions</p> <p>500 direct participants</p> <p>>80% participants report effective engagement</p>	<ul style="list-style-type: none"> - Project M&E records - Annual progress reports workplans - post training surveys - Quarterly reporting 	<p>There are sufficient budget and procurement mechanisms within IFAD to integrate digital components in-country strategies and programmatic approaches.</p> <p>There is significant buy-in among IFAD senior leadership to integrate ICT4D into their country and program strategies.</p> <p>There is a healthy, competitive market of innovative partners and suppliers in each targeted locality.</p>

<p>Key Activities by Component 2</p>	<ol style="list-style-type: none"> 1. Review and build evidence on what ICT4D interventions are working 2. Provide 6+ trainings per year, reaching approximately 180 individuals annually 3. Interactive trainings, workshops to: PMUs, relevant implementation agencies (targeting at least 15-18) 4. Facilitate and coordinate partnerships with local experts 	<ol style="list-style-type: none"> 1. Stock take of what ICT4D interventions are working 2. Approach plan developed 3. Number of trainings provided, and individuals trained 4. Number of interactive training workshops delivered, with clear tracking of target PMU/projects 5. Number of programs receiving technical advice 6. Number of country program strategies supported 7. Number of project designs supported 		<ul style="list-style-type: none"> - Project M&E records - Annual workplans - Quarterly reporting - post training surveys - Other methods to TBD 	<p>Commitment and participation of target group and effective collaboration with strategic partners</p>
<p>Component 3: Outputs and Outcomes</p>	<p>Outcomes</p> <ol style="list-style-type: none"> 1. Enhanced knowledge and evidence base for effective uptake of digital solutions <p>Outputs.</p> <ol style="list-style-type: none"> 1.1 KM capacity assessment developed, including relevant training to address the learning needs 1.2 Relevant knowledge products building on industry best practices and lessons learned from the field are captured and disseminated through various channels, including at least 2 dissemination events organized per year focusing on relevant stakeholders. 1.2 Key results from pilots and scaled-up implementation of ICT4D interventions are effectively captured and integrated through knowledge, capacity building and implementation activities, including through SSTC. 2.1 Design and launch microsite 	<ol style="list-style-type: none"> 1. Number of participants adopting improved KM approaches and practices in their function 2. Frequency of use of knowledge products 3. Number of innovation platforms, learning alliances, CoPs or other multi-stakeholder platforms established (target = 3) <p>Outputs:</p> <ol style="list-style-type: none"> 1. Number of KM capacity & learning needs assessments (gap analysis) conducted 2. Approach plan developed 3. Number of KM training courses organized (satisfaction/effectiveness rate) 4. Number of events rolled-out at country level 5. Number of knowledge products generated (target = minimum of Online interoperable repository/microsite and portal established) 	<p>60% of participants adopt improved approaches</p> <p>600 downloads per year and 3,000 visits per year</p> <p>at least 5 pre-selected institutions per country included in the assessments</p> <p>at least 8 KM trainings; at least 160 participants; >=80% satisfaction</p> <p>At least 30 KPs produced and disseminated to 5,000 people</p> <p>6 dissemination events</p>	<ul style="list-style-type: none"> - Citations of IFAD knowledge products - Project M&E records - Annual workplans - Project KM assessments (method: systems analysis disaggregated by sub-theme, and country/region) - Project reports and evaluations - Online tracking tools - Survey on adaptation patterns/behavioural changes among target groups 	<p>Availability and dissemination of KPs, together with trainings and other activities, will lead to uptake and adoption of KPs</p> <p>DAS team will be able to determine the most relevant KPs to meet IFAD needs, through preliminary discussions at the start of the grant and ongoing engagement with IFAD country teams and ICT4D Team.</p>

<p>Key Activities by Sub-component</p>	<ol style="list-style-type: none"> 1. Develop KPs on: business models, ICT4D design & implementation guidelines, solution references 2. Development of a microsite where KPs and other digital content can be posted and freely accessed 3. Organize knowledge product dissemination events 4. Develop of M&E framework to monitor the implementation of DAS advisory services, in alignment with existing COSOP/CSN project results frameworks where applicable 	<ol style="list-style-type: none"> 1. number of KPs developed disaggregated by topic 2. number of visits to microsite per year 3. Number of dissemination events organized. <ol style="list-style-type: none"> 3.1 Number of participants at dissemination events 4. Develop M&E framework and plan 		<ul style="list-style-type: none"> - Project M&E records - Annual progress reports and workplans - Event registration trackers - Availability of microsite - Google Analytics on the microsite - Quarterly reports 	
---	--	---	--	--	--