

Document: EB 2013/LOT/P.5
Date: 6 June 2013
Distribution: Public
Original: English

A



تمكين السكان الريفيين الفقراء
من التغلب على الفقر

مذكرة رئيس الصندوق

بشأن تمويل مقترح تقديمه لجمهورية رواندا

مشروع الإدارة المجتمعية لمستجمعات المياه في

كيريهي

مذكرة إلى السادة ممثلي الدول الأعضاء في المجلس التنفيذي

الأشخاص المرجعون:

نشر الوثائق:

Deirdre McGrenra

مديرة مكتب شؤون الهيئات الرئاسية

رقم الهاتف: +39 06 5459 2374

البريد الإلكتروني: gb_office@ifad.org

الأسئلة التقنية:

Francisco Pichon

مدير البرنامج القطري

رقم الهاتف: +39 06 5459 2128

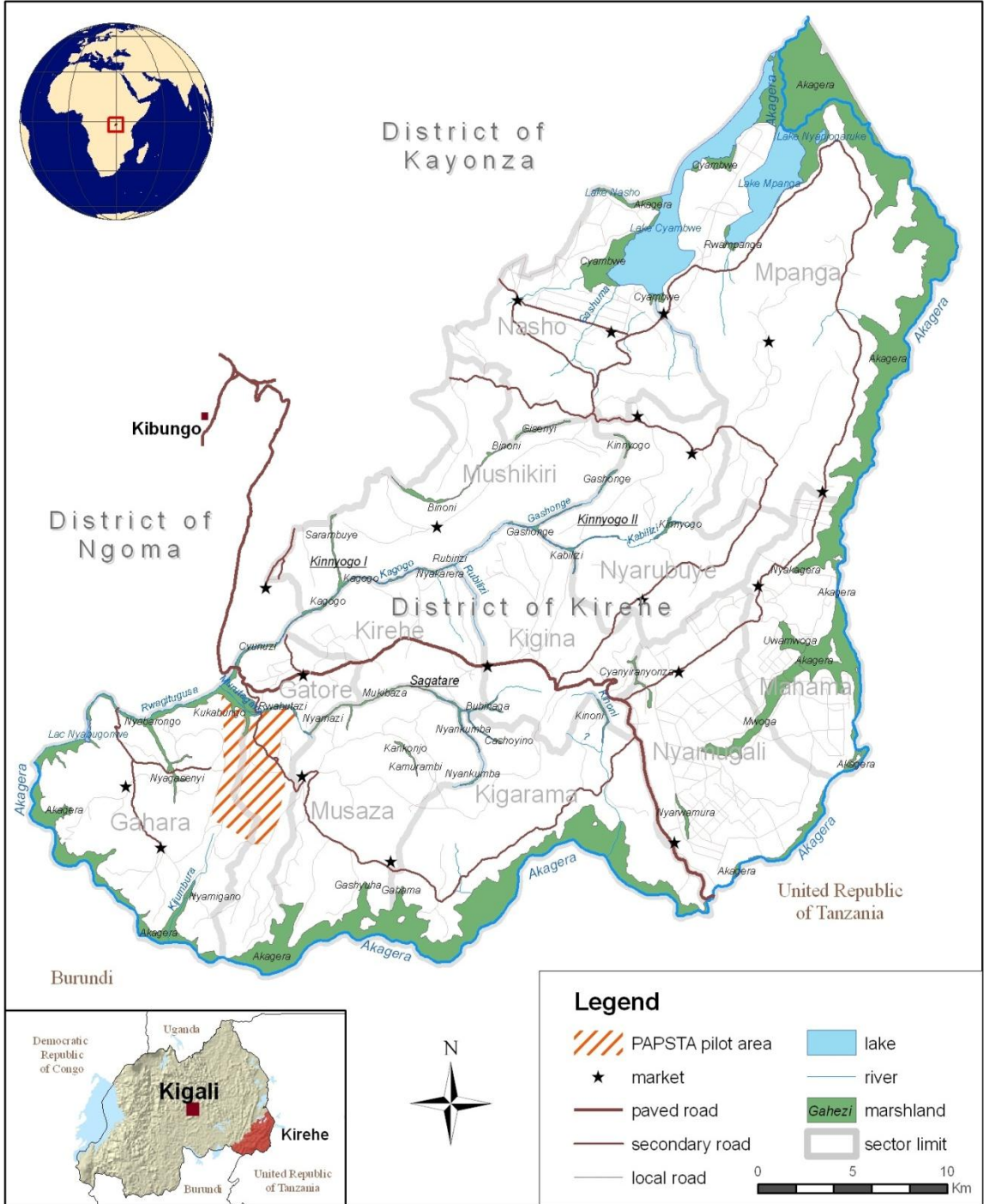
البريد الإلكتروني: f.pichon@ifad.org

للموافقة

خريطة منطقة المشروع

رواندا

مشروع الإدارة المجتمعية لمستجمعات المياه في كيريهي



إن التسميات المستخدمة وطريقة عرض المواد في هذه الخريطة لا تعني التعبير عن أي رأي كان من جانب الصندوق فيما
المصدر: الصندوق الدولي للتنمية الزراعية

توصية بالموافقة

المجلس التنفيذي مدعو إلى الموافقة على التوصية بتمويل تكميلي مقترح لمشروع الإدارة المجتمعية لمستجمعات المياه في كيريهي في جمهورية رواندا على النحو الوارد في الفقرة 25، وعلى إدخال تعديلات على اتفاقية التمويل كما هي واردة في الفقرة 21.

مذكرة رئيس الصندوق

تمويل تكميلي مقترح تقديمه لمشروع الإدارة المجتمعية لمستجمعات المياه في كيريهي

أولا - الخلفية

1- تسعى هذه المذكرة للحصول على موافقة المجلس التنفيذي على تمويل إضافي على شكل قرض بشروط تيسيرية للغاية بما قيمته 5.10 مليون وحدة حقوق سحب خاصة (أي ما يعادل حوالي 7.715 مليون دولار أمريكي)، ومنحة بما يعادل 5.10 مليون وحدة حقوق سحب خاصة (أي ما يعادل حوالي 7.715 مليون دولار أمريكي) لمشروع الإدارة المجتمعية لمستجمعات المياه في كيريهي في جمهورية رواندا، الذي وافق عليه المجلس التنفيذي مبدئياً في 11 سبتمبر/أيلول 2008، وكما هو معدل أدناه. وحتى تاريخه، فإن التمويل بالمنح الملتزم به بموجب إطار القدرة على تحمل الديون يصل إلى 17.0 مليون وحدة سحب خاصة (أي ما يعادل حوالي 26.77 مليون دولار أمريكي).

2- تتمثل الغاية الإنمائية من هذا المشروع في الحد من الفقر الريفي في مقاطعة كيريهي، كما يمكن برهنته بصورة أساسية من خلال تحسين الأمن الغذائي والتغذوي الأسري، وملكية الأصول، ومؤشرات نوعية الحياة بين صفوف المجموعات الهشة، بما في ذلك الأسر التي تتأسسها النساء واليتامى وأولئك الذين يحملون فيروس نقص المناعة المكتسبة/مرض الإيدز. وأما الأهداف الآتية للمشروع فتركز جميعها على تنمية الزراعة التجارية المستدامة لأصحاب الحيازات الصغيرة في مقاطعة كيريهي. ويهدف المشروع إلى الوصول إلى 48 000 أسرة مستهدفة من خلال زيادة إضافية مستدامة في الدخل متأتية من الزراعة وغيرها من الأنشطة الاقتصادية ذات الصلة. ويعتزم المشروع توليد النتائج التالية:

- زيادة إنتاج المنتجات المحصولية والحيوانية القابلة للتسويق، مما يؤدي إلى زيادات في الدخل الناجم عن المكتسبات في الإنتاجية والكفاءة الزراعية والعوائد النقدية على الجهد المبذول؛
- تشغيل وصيانة مخططات ري يمكن تحمل نفقتها من قبل نسبة كبيرة من المزارعين الفقراء والمعدمين النشطين في مقاطعة كيريهي، والحد من الاعتماد على الهطولات المطرية المتفاوتة بصورة متزايدة، والسماح بحدوث نقلة إلى محاصيل أعلى قيمة استجابة لطلب السوق؛

• إدخال تحسين مستقر على قاعدة الموارد الطبيعية في مستجمعات مياه مختارة لتمكين الإنتاج في المستقبل، وعكس التوجهات السلبية الحالية لتآكل التربة واستنزاف مغذياتها مترافقة مع الإخفاق في استخدام المياه المتاحة استخداماً منتجاً.

3- يتألف مشروع الإدارة المجتمعية لمستجمعات المياه في كيريهي من أربعة مكونات وهي: (1) التنمية المؤسسية المحلية والذي يضم مكونين فرعيين اثنين: (أ) دعم التحول الزراعي؛ (ب) إدارة استخدام المياه والأراضي؛ (2) التكتيف الزراعي والذي يضم أربعة مكونات فرعية، وهي (أ) تنمية سلاسل القيمة؛ (ب) تكتيف الإنتاج المحصولي والحيواني؛ (ج) تنمية الري؛ (د) صون التربة والمياه؛ (3) طرق الوصل؛ (4) تنسيق المشروع.

4- نفذ المشروع وزارة الزراعة والموارد الحيوانية. وقد غدا نافذ المفعول بتاريخ 30 أبريل/نيسان 2009، ومن المتوقع استكماله بتاريخ 30 يونيو/حزيران 2016. وقد قدرت تكلفته الإجمالية بحدود 49.33 مليون دولار أمريكي؛ وهو يمول حالياً بمنحيتين بموجب إطار القدرة على تحمل الديون (المنحان DSF-8020-RW و DSF-8054-RW) بما يعادل حوالي 26.77 مليون دولار أمريكي. وفي الوقت الحالي، وحيث أخفقت بعض الجهات التمويلية في الإيفاء بالتزاماتها (بما يعادل 8.13 مليون دولار أمريكي من برنامج الأغذية العالمي و0.51 مليون دولار أمريكي من خدمة التنمية الألمانية) فإن إجمالي تكاليف المشروع الآن هي بحدود 40.69 مليون دولار أمريكي، بما في ذلك التمويل النظير من الحكومة والمستفيدين.

5- في رسالة مؤرخة في 7 نوفمبر/تشرين الثاني 2012، طلب وزير المالية والتخطيط الاقتصادي في جمهورية رواندا، نيابة عن المقترض، من الصندوق تمويلاً تكميلياً لهذا المشروع، بما يعادل 15.43 مليون دولار أمريكي. والسبب في هذه الفجوة التمويلية هو انسحاب التمويل الذي كان متوقعاً من برنامج الأغذية العالمي وخدمة التنمية الألمانية، وبسبب عدم تقدير تكلفة أعمال الري على سفوح الهضاب نظراً لمحدودية خبرة البلاد في هذا الموضوع خلال مرحلة التصميم. واستجابة لذلك، قدم الصندوق استعراض منتصف المدة للمشروع إلى ديسمبر/كانون الأول 2012 بهدف استعراض تنفيذ الأنشطة المخططة للمشروع ومخرجاته على خلفية النتائج الفعلية، والتحقق من نطاق ومستوى التمويل التكميلي المطلوب لاستكمال المشروع.

6- ويأتي هذا الطلب للتمويل التكميلي استناداً إلى نتائج وتوصيات استعراض منتصف الفترة. وفي اجتماع عقد في 30 أبريل/نيسان 2013، وفر فريق إدارة البرنامج القطري مدخلاً للاقتراح، وأوصى بعرضه على المجلس التنفيذي للصندوق سعياً للحصول على موافقته من خلال إجراء انقضاء المدة. وتقع موارد التمويل المطلوبة ضمن مخصصات جمهورية رواندا للفترة 2013-2015 بموجب نظام تخصيص الموارد على أساس الأداء.

ثانياً - المسوغات والأساس المنطقي

7- بعد استكمال تقييم البرنامج القطري لرواندا عام 2012، انخرط الصندوق مع حكومة رواندا في صياغة برنامج جديد للفرص الاستراتيجية القطرية المستند إلى النتائج. وسيغطي هذا البرنامج فترة ستة سنوات ودورتين من دورات تخصيص الموارد على أساس الأداء للفترتين 2013-2015 و2016-2018. وسوف يعرض على المجلس التنفيذي للصندوق في سبتمبر/أيلول 2013. وسيتم إعداد هذا البرنامج بصورة متزامنة مع الاستراتيجية الثانية للتنمية الاقتصادية والحد من الفقر، والمرحلة الثالثة من الخطة الاستراتيجية للتحول الزراعي، التي تسعى إلى تحويل رواندا من اقتصاد منخفض الدخل يعتمد على الزراعة إلى مجتمع موجه نحو الخدمات بما يتماشى مع رؤية رواندا حتى عام 2020. وسيسمح ذلك للأهداف الإنمائية المتوسطة إلى طويلة الأمد لرواندا بأن تستفيد ببرنامج الفرص

الاستراتيجية القطرية، كما أنه سيضمن موازنة عمليات الصندوق الحالية والمستقبلية مع البرنامج الاستثماري للحكومة والإطار السياساتي للنمو والحد من الفقر الذي يعطي كل من الزراعة والتنمية الريفية دورا محوريا.

8- سيكون برنامج الفرص الاستراتيجية القطرية المستند إلى النتائج الأول من نوعه لعدة أسباب: أولها، أنه ومع انضمام رواندا إلى اتحاد أفريقيا الشرقية، سيكون هذا البرنامج منسجما مع أهداف الاتحاد. ثانيا، فإنه سيحاول استقطاب الشراكة الطويلة الأمد بين الصندوق ومنظمة الأغذية والزراعة للأمم المتحدة. وعلاوة على ذلك، فإن الصندوق ملتزم بتعزيز علاقاته مع المؤسسات الدولية الرئيسية الأخرى القائمة في رواندا للتمكين من تنفيذ جدول الأعمال المؤسسي لتوسيع النطاق في الصندوق. ولمتابعة هذه الشراكات المحتملة، يعقد الصندوق حاليا مناقشات مع الاتحاد الأوروبي، وصندوق الأوبك للتنمية الدولية، وعددا من الشركاء الآخرين فيما يتعلق باهتمامهم بالمساهمة في المبادرات التي يمولها الصندوق للترويج لفرص كبيرة للتمويل المشترك لصالح رواندا.

9- قام الصندوق مؤخرا بتقدير المخاطر المالية للحفاظ القطرية لرواندا على أنها منخفضة. وتصنف مؤشرات الحوكمة الوطنية رواندا في المرتبة الخمسين من بين 174 بلدا حسب مؤشر الفساد لمنظمة الشفافية العالمية. وقد كانت الدرجات لكل من التوريد والإدارة المالية جيدة في تقدير المساءلة المالية والنفقات العامة لعام 2010، وتقدير مخاطر الإدارة المالية العامة الذي أجرته الوكالة الأمريكية للتنمية الدولية عام 2011، لوزارة الزراعة والموارد الحيوانية التي تنفذ مشروع الإدارة المجتمعية لمستجمعات المياه في كيريهي. وقد وصلت مستويات الصرف السنوية لرواندا لحافضة الصندوق بما يعادل 16 مليون دولار أمريكي، و17.4 مليون دولار أمريكي عامي 2011 و2012 على التوالي، مما يجعل رواندا واحدة من أربعة دول هي الأفضل أداء في إقليم أفريقيا الشرقية والجنوبية.

10- وحسب استعراض منتصف المدة للمشروع، فإن التقدم الذي أحرزه التنفيذ، وإنجاز الأهداف الإنمائية للمشروع كانا على المسار الصحيح حيث تم إنجاز معظم الأهداف تقريبا. وكما أشير إليه سابقا، فإن المجموعة المستهدفة للمشروع عند التصميم كانت تتألف من 48 000 أسرة من أسر صغار المزارعين ممن يمتلكون أقل من هكتار واحد من الأراضي أو من أسر المزارعين المعدمين الذين يعيشون في 15 مستجمعا للمياه. وقد تجاوز المشروع بالفعل هذا الهدف، إذ وصل إلى 59 800 أسرة، مما يمثل 125 بالمائة من الهدف الموضوع. وضمن السنوات الثلاث القادمة يخطط المشروع للوصول إلى 10 000 أسرة إضافية بصورة مباشرة، و15 000 أسرة أخرى بصورة غير مباشرة، ولتوسيع عدد مستجمعات المياه المغطاة لتصل إلى 18 مستجمعا. وعند التصميم كان المشروع يهدف إلى الوصول إلى 15 فئة مختلفة من المجموعات. إلا أنه وصل حاليا إلى 25 تعاونية؛ و18 لجنة لإدارة مستجمعات المياه؛ و17 رابطة من روابط مستخدمي المياه؛ وأربعة مجموعات للترويج للمنافسات المجتمعية على الموارد¹، و54 مجموعة للإنتاج الحيواني من بين مجموعات أخرى. وسيستمر المجتمع المحلي في تطبيق معايير استهداف المستفيدين للمكونات المختلفة بناء على نفس فئات الفقر المحددة خلال التصميم. وفي حين أن المشروع قد ولد بالفعل عددا من الفوائد للمجموعات المستهدفة، إلا أنها ليست موثقة بما فيه الكفاية لاستخدامها بالمعنى الإحصائي. ويجري حاليا إعداد دراسة للأثر في منتصف الفترة لتمكين المشروع من تقييم هذه الفوائد. وستستكمل هذه الدراسة قبل البدء بالفترة الثانية من تنفيذ البرنامج.

11- نتيجة للفجوة التمويلية، تضاعف تنفيذ المشروع لبعض الأنشطة التي كانت متوقعة في خطة العمل السنوية والميزانية السنوية للفترة 2012/2013. وتشير التقديرات إلى أن ما تبقى من تمويل المشروع سيستنفذ بالكامل بحلول

¹ وهو نموذج تمت موازنته من مبادرات أخرى مشابهة للصندوق في بيرو.

² TOMPRO هو برمجيات للإدارة المالية للمشروع صمم خصيصا للمشروعات التي تمويلها الجهات المانحة.

يوليو/تموز أو أغسطس/آب 2013 وفقا للمعدلات الحالية للإنفاق. وإذا أخذنا بعين الاعتبار حجم التمويل التكميلي المقترح، يوصي فريق إدارة البرنامج القطري بعرض هذا المشروع على المجلس وفقا لإجراء انقضاء المدة. وفي حال أدى مثل هذا الاقتراح إلى بزوغ بعض التساؤلات من أعضاء المجلس مما يتطلب مناقشته في دورة سبتمبر/أيلول 2013، عندئذ سيتم طلب توفير تمويل بديل قصير الأجل لتجنب إيقاف عمليات المشروع.

ثالثا - الاستراتيجية خلال الفترة المتبقية والأنشطة

- 12- ستبقى أهداف المشروع واستراتيجيته وتغطيته الجغرافية ومكوناته وتنظيمه وإدارته على حالها دون تغيير. كذلك فإن التاريخ الأصلي لإغلاق المشروع واستكماله لن يخضعا للتعديل نتيجة لطلب التمويل التكميلي. وبما يتماشى مع توصيات استعراض منتصف المدة وخلال الفترة المتبقية من البرنامج فإنه سيركز على ما يلي: (1) بناء قدرات المؤسسات المحلية (اللجان المحلية للإشراف والإدارة؛ مراكز الابتكار المجتمعية؛ الرباطات؛ التعاونيات؛ رباطات مستخدمي المياه؛ مجموعات الترويج للتنافس المجتمعي على الموارد)، بما في ذلك موظفي المقاطعة للاضطلاع بالمسؤولية عن الإبقاء على استدامة الأنشطة التي يدعمها المشروع؛ (2) استكمال أنشطة الري الجارية على سفوح الهضاب؛ (3) تنفيذ الأنشطة المتبقية للإيفاء بأهداف التصميم. ويتضمن الأخير أساسا تنمية سلاسل القيمة؛ وطرق الوصل؛ وتنمية مناطق المستنقعات، وصون التربة والمياه؛ وتوسيع نطاق التكنولوجيات المتاحة للغاز الحيوي.
- 13- سوف يستمر المشروع في توفير الدعم لبرنامج الحكومة للتكثيف المحصولي بهدف الإبقاء على الإنجازات الحالية في تجميع استخدام الأراضي وتحسين أداء نظام توزيع المدخلات الذي يقوده القطاع الخاص. وسوف يركز بصورة مخصوصة على الترويج لممارسات زراعة السلع (بما في ذلك نظام تكثيف زراعة الأرز). وسيتم الترويج لذلك من خلال المدارس الحقلية للمزارعين وحيازات العروض للإبقاء على المردودات المتزايدة للذرة والأرز وللشروع ببرنامج إعادة زراعة الموز، إلى جانب الموارد النظيفة لزراعة الكسافا (أي الخالية من الحشرات والملوثات والعفن). وسوف تستند الاستراتيجية المقترحة لتنمية الإنتاج الحيواني خلال الفترة المتبقية على انسحاب المشروع المتدرج مترافقا بزيادة انخراط المؤسسات في المقاطعة ورباطات المزارعين فيها.
- 14- ويهدف تمكين المشروع من الإيفاء بأهدافه في صون التربة والمياه وتعزيز الاستثمارات السابقة، سوف تعطى الأولوية لاستكمال أنشطة التكنولوجيات الشاملة لرعاية الأراضي. وسوف يبني المشروع أيضا على الهياكل القائمة المنشأة على المستوى المجتمعي (الشخصيات المرجعية، ونقاط الاتصال القروية وإيجاد إدارة مستجمعات المياه) لضمان المشاركة الكاملة في تنفيذ المشروع.
- 15- ولمعالجة أفضل لمخلفات الحيوانات وإنتاج الطاقة في المزارع، سوف يبسر التمويل التكميلي من توسيع نطاق التكنولوجيا المرنة للغاز الطبيعي التي تمت تجربتها بموجب هذا المشروع مع دعم من مبادرة مشروع تعميم الابتكار لجعل الغاز الطبيعي محمولا: التكنولوجيا المتجددة لمستقبل أكثر خضرة. وتتضمن الفوائد المتوقعة الحد من استخدام الحطب لأغراض الطبخ والتخفيف من انبعاث غازات الدفيئة وزيادة إنتاج النفايات العضوية القادرة على تحسين إنتاج المحاصيل بصورة كبيرة، وبالتالي تحسين الأمن الغذائي والحد من حوادث الاختناق وأمراض العيون التي يتسبب بها الدخان الناجم من الطبخ (وخاصة بين النساء والأطفال).

رابعاً - الإدارة المالية، والتوريد والتسيير

16- تعتبر وحدة تنفيذ المشروعات الموحدة في وزارة الزراعة والموارد الحيوانية بالنسبة للعمليات التي يدعمها الصندوق في البلاد القائد الإقليمي فيما يتعلق بضبط الإبلاغ المالي، وهي تمثل بصورة كاملة للمبادئ التوجيهية التي يتبعها الصندوق في التوريد وإدارة العقود. وقد صنف الإبلاغ المالي لهذه الوحدة على أنه مرضٍ إلى حد كبير. وسوف يستمر مشروع الإدارة المجتمعية لمستجمعات المياه في كيريهي في الإبقاء على الحسابات والسجلات، بما يتماشى مع الممارسات المحاسبية التي يقبلها الصندوق. وبالتالي فإن المشروع سوف يتمثل بنظام المحاسبة الذي تتبعه الحكومة باستخدام أساس نقدي معدل للمحاسبة يقبله الصندوق. كذلك فإنه سيبقى على دفاتر حسابات وسجلات منفصلة في نظام المحاسبة المعروف باسم TOMPRO² لتسجيل نفقات المشروع حسب الفئة وحسب مكون المشروع والمكون الفرعي والنشاط.

17- تدفق الأموال. سوف يتم تحويل التمويل التكميلي المقدم من الصندوق من خلال الحسابات المصرفية الحالية للمشروع.

18- المراجعة. كما هي الحال بالنسبة لجميع المشروعات التي يمولها الصندوق في رواندا، سوف تتم مراجعة القوائم المالية الموحدة بما يتماشى مع المعايير الدولية لمراجعة الحسابات والمبادئ التوجيهية لمراجعة حسابات المشروعات في الصندوق وذلك من قبل مكتب المراجع العام لمالية الدولة. وتشير التقديرات إلى أن مكتب المراجع العام مستقل ويمتلك القدرة الضرورية للقيام بهذه الوظيفة. وقد صنف أداءه بالنسبة للمراجعات السابقة على أنه مرضٍ.

خامساً - تكاليف المشروع وتمويله

19- تبلغ تكاليف المشروع المعدلة للفترة 2013-2016، بما في ذلك الطوارئ المادية والسعرية، بحدود 23.71 مليون دولار أمريكي. وسوف يمول الصندوق هذا المشروع على شكل منحة بموجب إطار القدرة على تحمل الديون بما يعادل 7.715 مليون دولار أمريكي (أي 50 بالمائة من إجمالي تمويل الصندوق) وقرض بشروط تيسيرية للغاية بما يعادل 7.715 مليون دولار أمريكي (أي ما يعادل 50 بالمائة من إجمالي تمويل الصندوق) بما قيمته الإجمالية 15.43 مليون دولار أمريكي؛ أما الحكومة فستسهم بمبلغ 5.40 مليون دولار أمريكي (بما في ذلك المستويين المركزي ومستوى المقاطعة). وسيوفر المستفيدون/الجهات الفاعلة في سلاسل القيمة ما يعادل 2.88 مليون دولار أمريكي.

20- يعرض الجدولان 1 و 2 المساهمات المتوقعة التي ستوفرها كل جهة مشتركة في التمويل والتخصيص المقترح للتمويل التكميلي حسب فئة النفقات (الجدول 1) وحسب المكون/النشاط (الجدول 2)، أما الجدول 3 فيظهر إجمالي تمويل الصندوق مقسماً حسب الفئة. وتمثل الأعمال المدنية أكبر فئة بالنسبة للتمويل الجديد (3.80 مليون وحدة حقوق سحب خاصة)، في حين تمثل الأموال الاستثمارية التكلفة الأكبر الثانية (2.10 مليون وحدة حقوق سحب خاصة). وستخضع جميع الأموال لمراجعة الحسابات. وفي الوقت الحالي ليست هناك أية فئات تكاليف جديدة.

² TOMPRO هو برمجيات للإدارة المالية للمشروع صمم خصيصاً للمشروعات التي تمولها الجهات المانحة.

الجدول 1

تخصيص التمويل التكميلي حسب الفئة والجهة الممولة
(بالآلاف الدولارات الأمريكية)

الرسوم والضرائب	محليا (باستبعاد الضرائب)	النقد الأجنبي	%	القيمة الإجمالية	%	مساهمة الحكومة	%	مساهمة القطاع الخاص	%	مساهمة المستفيدين	%	تمويل الصندوق (قرض بشروط تيسيرية للغاية ومنحة بموجب إطار القدرة على تحمل الديون)	
1.270	7.748	2.254	47,5	11.272	41,1	4.636	-	-	2,3	256	56,6	6.380	أولا - الأعمال المدنية
224	5.568	0	24,4	5.792	3,9	224	17,2	999	18,2	1.053	60,7	3.516	ثانيا - أموال الاستثمارات
36	101	412	2,3	549	6,6	36	-	-	15,0	82	78,4	430	ثالثا - المركبات والمعدات والمواد
184	1.921	396	10,5	2.500	9,2	230	2,6	66	-	-	88,2	2.205	رابعا - التدريب والمساعدة التقنية والدراسات وعقود الخدمة
1	1.987	-	8,4	1.988	0,1	1	-	-	-	-	99,9	1.987	خامسا - الرواتب والعلوات
278	608	725	6,8	1.610	17,2	278	26,1	420	-	-	56,7	913	سادسا - التشغيل والصيانة
-	-	-	-	-	-	-	-	-	-	-	-	-	سابعا - غير مخصص
1.992	17.933	3.786	100,0	23.712	22,8	5.404	6,3	1.485	5,9	1.391	65,1	15.432	إجمالي تكاليف المشروع

الجدول 2

تخصيص التمويل التكميلي حسب المكون والجهة الممولة
(بالآلاف الدولارات الأمريكية)

الرسوم والضرائب	محليا (باستبعاد الضرائب)	النقد الأجنبي	%	القيمة الإجمالية	%	مساهمة الحكومة	%	مساهمة القطاع الخاص	%	مساهمة المستفيدين	%	تمويل الصندوق (قرض بشروط تيسيرية للغاية ومنحة بموجب إطار القدرة على تحمل الديون)	
28	611	84	3,0	723	3,9	28	-	-	-	-	96,1	694	1- تنمية المؤسسات المحلية
10	255	21	1,2	286	3,4	10	-	-	-	-	96,6	276	1-1 دعم التحول الزراعي
													2-1 إدارة استخدام الأراضي والمياه
38	865	105	4,3	1.009	3,8	38	-	-	-	-	96,2	970	إجمالي المكون الأول
													2 التكتيف الزراعي
23	2.110	2	9,0	2.135	1,1	23	46,8	999	-	-	52,1	1.113	1-2 تنمية سلاسل القيمة
319	1.921	882	13,2	3.122	10,2	319	15,6	486	18,9	591	55,3	1.726	2-2 تكتيف الإنتاج المحصولي والحيواني
1.353	4.745	1.613	32,5	7.711	17,5	1.353	-	-	-	-	82,5	6.358	2-3 تنمية الري
201	3.632	252	17,2	4.086	4,9	201	-	-	19,6	800	75,5	3.085	2-4 صون التربة والمياه
1.895	12.408	2.750	71,9	17.053	11,1	1.895	8,7	1.485	8,2	1.391	72,0	12.823	إجمالي المكون 2
-	2.693	673	14,2	3.366	100,0	3.366	-	-	-	-	-	-	3 طرق الوصل
59	1.967	258	9,6	2.284	4,6	105	-	-	-	-	95,4	2.178	4 تنسيق المشروع
1.992	17.933	3.786	100,0	23.712	22,8	5.404	6,3	1.485	5,9	1.391	65,1	15.432	إجمالي تكاليف المشروع

الجدول 3

مخصصات تمويل الصندوق حسب الفئة

(بآلاف الدولارات الأمريكية)

إجمالي التمويل المقترح	التمويل التكميلي المقترح	المنحة المقترحة بموجب إطار القدرة على تحمل الديون	القرض المقترح بشروط تيسيرية للغاية	التمويل الحالي للصندوق	منحة الصندوق 8054	منحة الصندوق 8020	
10.950	3.800	1.900	1.900	7.150	3.020	4.130	أولا - الأعمال المدنية
4.270	2.100	1.050	1.050	2.170	-	2.170	ثانيا - أموال الاستثمارات
730	250	125	125	480	-	480	ثالثا - المركبات والمعدات والمواد
6.540	1.300	650	650	5.240	600	4.640	رابعا - التدريب والمساعدة التقنية والدراسات وعقود الخدمة
2.530	1.200	600	600	1.150	-	1.150	خامسا - الرواتب والعلوات
980	550	275	275	430	-	430	سادسا - التشغيل والصيانة
1.380	1.000	500	500	380	330	50	سابعا - غير مخصص
27.200	10.200	5.100	5.100	17.000	3.950	13.050	إجمالي تكاليف المشروع

سادسا - التعديلات المقترحة إدخالها على اتفاقية التمويل

21- عند موافقة المجلس التنفيذي، سيتم تعديل اتفاقية التمويل الموجودة لتعكس التعديلات المقترحة الموصوفة في هذا التقرير، ولا ينطوي التمويل التكميلي هذا على أية تعديلات في وصف المشروع الأصلي. وسوف يستخدم لتمويل الأنشطة المخطط لها أصلا.

سابعا - الوثائق القانونية والسند القانوني

22- سيشكل تعديل اتفاقية التمويل الحالية بين جمهورية رواندا والصندوق الدولي للتنمية الزراعية الوثيقة القانونية التي يقوم على أساسها تمديد التمويل المقترح إلى جمهورية رواندا.

23- ورواندا مخولة بموجب القوانين السارية فيها سلطة تلقي تمويل من الصندوق الدولي للتنمية الزراعية.

24- وإني مقتنع بأن التمويل المقترح يتفق وأحكام اتفاقية إنشاء الصندوق الدولي للتنمية الزراعية وسياسات الإقراض ومعاييرها في الصندوق.

ثامنا - التوصية

25- أوصي بأن يوافق المجلس التنفيذي على التمويل التكميلي المقترح بموجب القرارات التالية:

قرر: أن يقدم الصندوق إلى جمهورية رواندا قرضا تكميليا تعادل قيمته خمسة ملايين ومائة ألف وحدة حقوق سحب خاصة (5 100 000 وحدة حقوق سحب خاصة) على أن يخضع لأية شروط وأحكام أخرى تكون مطابقة على نحو أساسي للشروط والأحكام الواردة في هذه الوثيقة؛

قرر أيضا: أن يقدم الصندوق إلى جمهورية رواندا منحة تكميلية تعادل قيمتها خمسة ملايين ومائة ألف وحدة حقوق سحب خاصة (5 100 000 وحدة حقوق سحب خاصة) على أن تخضع لأية شروط وأحكام أخرى تكون مطابقة على نحو أساسي للشروط والأحكام الواردة في هذه الوثيقة.

كانابو نوانزي

رئيس الصندوق الدولي للتنمية الزراعية