

---

## تقرير إنجاز التجديد الثاني عشر لموارد الصندوق

---

الوثيقة: GC 49/INF.6

التاريخ: 5 فبراير / شباط 2026

التوزيع: عام

اللغة الأصلية: الإنكليزية

للعلم

مراجع مفيدة: تقرير هيئة المشاورات الخاصة بالتجديد الثاني عشر للموارد الصندوق (GC 44/L.6/Rev.1)

التجديد الثاني عشر لموارد الصندوق – القرار 44-د/219 (GC 44/Resolutions)

---

---

الأسئلة التقنية:

**Leon Williams**  
كبير أخصائيي الرصد والتقييم  
مكتب الفعالية الإنمائية

البريد الإلكتروني: l.williams@ifad.org

**Chitra Deshpande**  
المستشارة الرئيسية، النتائج والموارد  
مكتب الفعالية الإنمائية

البريد الإلكتروني: c.deshpande@ifad.org

## جدول المحتويات

ii	موجز تنفيذي
1	أولاً- لمحة عامة
2	ثانياً- تعميق الأثر وتوسيعه - عدم ترك أحد خلف الركب
2	ألف- إعطاء أولوية للموارد الأساسية في الصندوق لأفقر البلدان
3	باء- زيادة الطموح بشأن التعميم والمسائل الأخرى ذات الأولوية، وتعزيز استهداف السكان الريفيين الأكثر ضعفاً
9	جيم- التركيز الاستراتيجي على الهشاشة والنزاع وبناء القدرة على الصمود
10	دال- الشراكات الاستراتيجية لتعزيز الأثر
13	ثالثاً- تفعيل البرامج القطرية التحويلية
13	ألف- تعزيز الأداء والكفاءة
16	باء- الاستدامة وتوسيع نطاق النتائج
17	جيم- توسيع حزمة أدوات الصندوق لدعم السكان الريفيين الفقراء
17	رابعاً- التغيير المؤسسي التحويلي
17	ألف- الدفع قدماً باللامركزية وتعزيز الضمانات وإدارة المخاطر
19	باء- تعزيز ثقافة المساءلة والتعلم
20	خامساً- الإطار المالي التحويلي
20	ألف- توسيع الموارد من خلال الاقتراض والشراكات
21	باء- تعزيز الهيكلية المالية والاستدامة المالية
21	جيم- تعزيز الشفافية والكفاءة وإدارة المخاطر
22	سادساً- الاستنتاجات الرئيسية وآفاق المستقبل

## الملاحق

## موجز تنفيذي

- 1- شكل التجديد الثاني عشر لموارد الصندوق، من العام 2022 إلى العام 2024، مرحلة من التحول والترسيخ في سياق التعافي من جائحة كوفيد-19، والتضخم، والصدمات المناخية، والاضطرابات الناجمة عن النزاعات، وضيق الحيز المالي. وعلى الرغم من هذه التحديات، حقق الصندوق أداء برنامجيا قويا، وعزز قاعدته المؤسسية والمالية، وحقق مكاسب قابلة للقياس في سبل العيش الريفية. واسترشد التجديد الثاني عشر لموارد الصندوق بأربعة التزامات رئيسية، هي: (1) توسيع الأثر وتعميقه؛ (2) تفعيل البرامج القطرية التحويلية؛ (3) تعزيز المرونة المؤسسية والمساءلة؛ (4) ضمان وجود إطار مالي قادر على الصمود ومتنوع.
- 2- ودعم التجديد الثاني عشر لموارد الصندوق التعافي وإعادة البناء والقدرة على الصمود، من خلال برنامج القروض والمنح بما مجموعه 3.3 مليار دولار أمريكي. وموّل برنامج القروض والمنح هذا 63 مشروعا جديدا و30 منحة، وقدم تمويلا إضافيا إلى 46 مشروعا. وأكدت هذه النتائج مكانة الصندوق كجهة رائدة متخصصة في تقديم المساعدة الإنمائية الرسمية إلى التنمية الزراعية وسلاسل القيمة، ولا سيما في البلدان المنخفضة الدخل.<sup>1</sup> ومن خلال التمويل المشترك، أسفر برنامج القروض والمنح في إطار التجديد الثاني عشر لموارد الصندوق عن برنامج عمل بما مجموعه 11.3 مليار دولار أمريكي. ويعادل ذلك تعبئة 2.34 دولار أمريكي مقابل كل دولار أمريكي من موارد الصندوق، وهو أعلى مستوى خلال دورتي تجديد الموارد السابقتين.<sup>2</sup> وبلغ مجموع المساهمات الأساسية نحو 1.2 مليار دولار أمريكي - مسجلا أعلى مستوى في تاريخ الصندوق - ما يعزز أساس الهيكليّة المالية في الصندوق.
- 3- وشكّل تعميق الأثر محورا أساسيا. ووصلت العمليات الجارية التي يمولها الصندوق إلى أكثر من 92 مليون شخص من السكان الريفيين، ما أدى إلى تحسين الأمن الغذائي والدخل والقدرة على الصمود في وجه الظواهر المناخية. وحققت التزامات التعميم تقدما كبيرا: إذ اعتمدت نسبة 51 في المائة من المشروعات الجديدة نُهجاً مفضية إلى تحول في المنظور الجنساني؛ وكانت 70 في المائة منها مراعية للشباب؛ وشكّل 49 في المائة من برنامج القروض والمنح تمويلا مناخيا (أعلى من الهدف المحدد البالغ 40 في المائة). وتجاوز العمل مع الشعوب الأصلية والأشخاص ذوي الإعاقة الأهداف المحددة. ودعمت الاستثمارات 1.9 مليون هكتار من الممارسات القادرة على الصمود في وجه الظواهر المناخية، وساعدت 19.5 مليون شخص على الوصول إلى الخدمات المالية الريفية، وعززت منظمات المنتجين، وساهمت في إيجاد ما يقرب من 390 000 فرصة عمل.<sup>3</sup>
- 4- وتُظهر تقييمات الأثر أن التدخلات الممولة من الصندوق أحدثت فرقا جوهريا في سبل عيش السكان المستهدفين. وأفادت عمليات تقييم الأثر في إطار التجديد الثاني عشر لموارد الصندوق، التي أُجريت على عيّنة من 16 مشروعا، بأن المشاركين في المشروعات حققوا زيادات بلغت في المتوسط 34 في المائة في كل من الدخل والوصول إلى الأسواق، وزيادات بلغت في المتوسط 35 في المائة في القدرة الإنتاجية. وحققت سبعة مشروعات من أصل 16 مشروعا جرى تقييمها مكاسب تحويلية في الدخل، عُرِفَتْ بأنها زيادات في الدخل تتجاوز 50 في المائة للمشاركين في المشروعات. وتحققت هذه المكاسب عندما جمعت التدخلات بين التدريب والتمويل وروابط سوقية منظّمة على طول سلاسل القيمة.<sup>4</sup>

<sup>1</sup> تقرير مركز تنسيق النظم الغذائية بشأن تمويل المؤسسات المالية الدولية للنظم الغذائية. 2025. ويأتي الصندوق عموما في المرتبة الثانية بعد البنك الدولي.

<sup>2</sup> تقرير الفعالية الإنمائية للصندوق لعام 2025.

<sup>3</sup> المرجع نفسه.

<sup>4</sup> تقرير تقييم الأثر لفترة التجديد الثاني عشر لموارد الصندوق.

- 5- **ووسّع الصندوق نطاق عمله في الأوضاع الهشة،** حيث وجه أكثر من 34 في المائة من الموارد الأساسية إلى هذه السياقات (أعلى من الهدف المحدد البالغ 25 في المائة).<sup>5</sup> وفي الحافظة الجارية، يتركز الآن أكثر من 50 في المائة من نطاق الوصول في الأوضاع الهشة، ما يدل على أن الصندوق يصل إلى أشد الناس احتياجاً. وعززت الوحدة الجديدة المعنية بالهشاشة والتحليلات المحسنة التصميم والتنفيذ المراعيين للمخاطر؛ غير أن قيود الحوكمة والقدرات لا تزال تؤثر على الأداء.
- 6- **وتحسنت المرونة المؤسسية من خلال تعميق اللامركزية،** حيث يوجد 48 في المائة من الموظفين في المكاتب القطرية أو الإقليمية. وتعززت مؤشرات الحافظة: إذ انخفض عدد المشروعات المعرضة للمخاطر إلى 8 في المائة، وبلغ مؤشر الاستباقية 89 في المائة، ووصلت نسبة الصرف إلى 18.8 في المائة - وكلها تفوق الهدف المحدد لكل منها. ونتيجة لذلك، تحققت تحسينات في الإشراف والحوار السياساتي والإدارة التكيفية. وارتفعت حافظة الصندوق قيد التنفيذ إلى مستوى قياسي بلغ 21.3 مليار دولار أمريكي، مع التركيز على عدد أقل من المشروعات الأكبر حجماً، بما يدعم تحقيق مزيد من الكفاءة ويؤدي إلى تقليص متوسط أوقات استهلاك المشروعات. وعزز إنشاء مكتب الفعالية الإنمائية ومبادرات في مجالات التقييم والتعلم والرقمنة المساءلة واعتماد الأدلة ورصد الحافظة.
- 7- **ومن الناحية المالية، استحدثت التجديد الثاني عشر لموارد الصندوق أدوات جديدة** مثل آلية الحصول على الموارد المقترضة، وبرنامج التأقلم المعزز لصالح زراعة أصحاب الحيازات الصغيرة، وبرنامج تمويل القطاع الخاص. ووسّعت هذه الأدوات نطاق الحصول على التمويل المناخي، وعززت الشراكات مع القطاع الخاص، ومكنت الصندوق من الحفاظ على الموارد الأساسية والتيسيرية للبلدان المنخفضة الدخل والبلدان المتوسطة الدخل من الشريحة الدنيا مع الحفاظ على عالمية الصندوق. وتمكن الصندوق بفضل ضوابطه المالية القوية وإدارته للسيولة والمخاطر من الحفاظ على تصنيفه الائتماني AA+، وتعبئة أكثر من 600 مليون دولار أمريكي من التمويل من أسواق رأس المال الدولية،<sup>6</sup> على الرغم من التقلبات العالمية.
- 8- **وبالنظر إلى التجديدين الثالث عشر والرابع عشر لموارد الصندوق،** أظهر التجديد الثاني عشر لموارد الصندوق أن النتائج القوية تنطلق من مساهمات قوية في تجديد الموارد، بما يمكّن الصندوق من استقطاب الشركاء لتمويل مشروعات أوسع نطاقاً وأكثر شمولاً تجمع بين تدخلات سلاسل القيمة والعمل مع القطاع الخاص. ويلزم الأخذ بنهج مختلط لتحقيق التوازن بين تعميق الأثر وتوسيع الشمول. ويمكن للصندوق الآن بفضل قدراته المؤسسية المعززة أن يوسع نطاق هذا النهج.

<sup>5</sup> تقرير مرحلي عن تنفيذ نظام تخصيص الموارد على أساس الأداء وآلية الحصول على الموارد المقترضة في التجديد الثاني عشر لموارد الصندوق.

<sup>6</sup> <https://www.ifad.org/ar/w/> الأخبار/ الصندوق- يتجاوز -عتبة- المليار- دولار- أمريكي.

## أولاً- لمحة عامة

- 1- يقدّم هذا التقرير عن إنجاز التجديد الثاني عشر لموارد الصندوق<sup>7</sup> سرداً لكيفية وفاء الصندوق بالتزاماته خلال التجديد الثاني عشر لموارد الصندوق (2022-2024). ويسلط التقرير الضوء على إنجازات الصندوق الرئيسية وأدائه مقابل الأولويات والأهداف المتفق عليها خلال هيئة المشاورات الخاصة بالتجديد الثاني عشر لموارد الصندوق. ويرد في الشكل 1 تنظيم نموذج عمل التجديد الثاني عشر لموارد الصندوق وأهدافه.
- 2- وعلى المستوى الأعلى - الركيزة الأولى - التزم الصندوق بالحفاظ على طموحه المتمثل في: تقديم مساهمة كبيرة في تحقيق هدفي التنمية المستدامة 1 و2؛ ودعم تحقيق أهداف التنمية المستدامة الأخرى بما يتماشى مع مهمته. وانصبت الركيزة الثانية على الأثر الإنمائي، ولا سيما: (1) توسيع الأثر وتعميقه؛ (2) تسريع الإنجاز؛ (3) بناء القدرة على الصمود. ومن خلال الركيزة الثالثة المتعلقة بالنتائج التشغيلية، أعطى التجديد الثاني عشر لموارد الصندوق الأولوية للبرامج القطرية التحويلية. ولتحقيق ذلك، التزم الصندوق بمواصلة ترسيخ التحول المؤسسي (الموظفون، والعمليات، والنظم)، والتحول المالي (ضمان الاستدامة المالية وزيادة الموارد المتاحة لأشد البلدان فقراً إلى أقصى حد).<sup>8</sup>

الشكل 1

نموذج العمل



<sup>7</sup> تقرير إنجاز التجديد الثاني عشر لموارد الصندوق هو التزام من التزامات التجديد الثالث عشر لموارد الصندوق يكمل [تقرير الفعالية الإنمائية للصندوق](#)، والذي يبلغ عن نتائج تجديد الموارد سنوياً وعند إنجاز الدورة، مع التركيز على إطار إدارة النتائج (انظر الملحق الثالث). ويلخص هذا التقرير أيضاً البيانات والنتائج الواردة في [تقرير فعالية التعميم في الصندوق لعام 2025](#) وفي [تقرير تقييم الأثر لفترة التجديد الثاني عشر لموارد الصندوق](#).

<sup>8</sup> GC 44/L.6/Rev.1

3- وترجم الصندوق طموحه إلى تنفيذ قابل للقياس والمساءلة من خلال إظهار التقدم المحرز في إطار التجديد الثاني عشر لموارده في جميع الإجراءات القابلة للرصد التي جرى تتبعها والبالغ عددها 41 إجراء. وحقق الصندوق الأهداف المحددة لما عدده 39 إجراء من هذه الإجراءات، في حين تتواصل الجهود بشأن الإجراءات المتبقين، وهما المبادئ التوجيهية للابتكار وتوسيع نطاق التعاون بين بلدان الجنوب والتعاون الثلاثي.

### ثانياً- تعميق الأثر وتوسيعه - عدم ترك أحد خلف الركب

4- جاء التجديد الثاني عشر لموارد الصندوق (2022-2024) في أعقاب جائحة كوفيد-19. وقد أدى تزايد الهشاشة، والنزاعات، والتضخم، وتعطل سلاسل الإمداد، والصدمات المناخية إلى إعادة تشكيل مشهد التنمية العالمي، وأثقلت كاهل الاقتصادات الريفية، ولا سيما في السياقات المنخفضة الدخل والهشة.<sup>9</sup> وعلى الرغم من هذه البيئة الصعبة، حافظ الصندوق على الاستقرار التشغيلي، ومضى قدماً في الإصلاحات المؤسسية من أجل صون التقدم المحرز وتعزيز سرعة الاستجابة، والقدرة على الصمود المالي، والقرب من الدول الأعضاء. ويُعدّ الصندوق ثاني أكبر مؤسسة مالية دولية مقدمة للمساعدة الإنمائية الرسمية للتنمية الزراعية وسلاسل القيمة.<sup>10</sup> ووفقاً لتحليل أجراه [مركز النظم الغذائية](#) مؤخرًا، استحوذ الصندوق على أكثر من 20 في المائة من مجموع تمويل المساعدة الإنمائية الرسمية الذي تقدمه المؤسسات المالية الدولية للزراعة في البلدان المنخفضة الدخل. وجرى تنفيذ جدول أعمال الأثر من خلال أربعة التزامات تشغيلية، هي: (1) إعطاء أولوية للموارد الأساسية في الصندوق لأفقر البلدان؛ (2) زيادة الطموح بشأن التعميم والمسائل الأخرى ذات الأولوية، وتعزيز استهداف السكان الريفيين الأكثر ضعفاً؛ (3) التركيز الاستراتيجي على الهشاشة، والنزاعات، وبناء القدرة على الصمود؛ (4) الشراكات الاستراتيجية لتعزيز الأثر.

### ألف- إعطاء أولوية للموارد الأساسية في الصندوق لأفقر البلدان

5- حافظ الصندوق على تركيزه القوي على توجيه موارده الأساسية إلى البلدان الأشد احتياجاً، محققاً بذلك أهدافه المؤسسية ومتجاوزاً لها. وخصّص الصندوق 100 في المائة من موارده الأساسية للبلدان المنخفضة الدخل والبلدان المتوسطة الدخل من الشريحة الدنيا، مع تخصيص أكثر من 66 في المائة من الموارد لأفريقيا و62.2 في المائة لأفريقيا جنوب الصحراء الكبرى<sup>11</sup> - وهو ما يفوق الهدف المحدد. وتماشياً مع أحكام [سياسة التخرج في الصندوق](#) التي جرت الموافقة عليها في عام 2022،<sup>12</sup> أُنشئت نسبة 14.6 في المائة من برنامج القروض والمنح في الصندوق لفترة التجديد الثاني عشر لموارد الصندوق للبلدان المتوسطة الدخل من الشريحة العليا في إطار آلية الحصول على الموارد المقترضة.<sup>13</sup> وفي نهاية الدورة، كانت هذه البلدان قد استخدمت نحو 12 في المائة من موارد برنامج القروض والمنح.<sup>14</sup>

<sup>9</sup> مجموعة البنك الدولي. [Classification of Fragile and Conflict-Affected Situations](#)

<sup>10</sup> وكالة S&P Global Ratings. [Ratings Direct – IFAD](#)

<sup>11</sup> [GC 45/L4/Add.1](#)

<sup>12</sup> تنص سياسة التخرج في الصندوق على أن إقراض البلدان المتوسطة الدخل من الشريحة العليا يُموّل فقط من الموارد المقترضة، ويُدار في إطار آلية الحصول على الموارد المقترضة، وسيكون موجهاً بالطلب ومتسقاً مع سياسات المخاطر المالية الموافق عليها في الصندوق. ومن المتوقع أن تتلقى البلدان المتوسطة الدخل من الشريحة العليا ما لا يقل عن 11 في المائة وما يصل إلى 20 في المائة من برنامج القروض والمنح في الصندوق المتفق عليه.

<sup>13</sup> [GC 45/L4/Add.1](#)

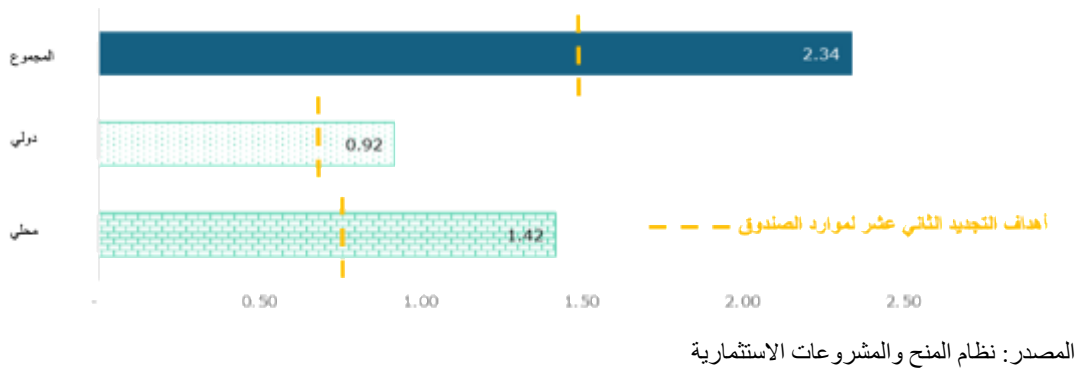
<sup>14</sup> [GC 45/L4/Add.1](#) و [EB 2024/143/R.17/Add.1](#) و [GC 48/L.3](#)

6- وخلال فترة التجديد الثاني عشر لموارد الصندوق، وافق الصندوق على أعلى حجم تمويل على الإطلاق في فترة تجديد موارد، ببرنامج قروض ومنح بقيمة 3.3 مليار دولار أمريكي<sup>15</sup> لدعم 63 مشروعا جديدا و30 منحة وتمويل إضافي من أجل 46 مشروعا. وبلغ برنامج العمل المرتبط بذلك<sup>16</sup> رقما قياسيا قدره 11.3 مليار دولار أمريكي بفضل زيادة التمويل المشترك.

7- وجرت تعبئة 2.34 دولار أمريكي إضافي مقابل كل دولار أمريكي استثمره الصندوق بين عامي 2022 و2024 – وهو ما يفوق بكثير الهدف المحدد بنسبة 1:1.5 في إطار إدارة النتائج.<sup>17</sup> ويمثل ذلك أعلى نسبة تمويل مشترك تحققت خلال دورتي تجديد الموارد الماضيتين ويعادل 7.9 مليار دولار أمريكي جرت تعبئتها. وبلغ التمويل المشترك المحلي نحو 4.8 مليار دولار أمريكي، بنسبة تمويل مشترك تعادل 1.42، ما عزز الملكية والاستدامة. واستكمل ذلك بمساهمات من الشركاء الدوليين بلغت نحو 3.1 مليار دولار أمريكي - أي 0.92 دولار أمريكي مقابل كل دولار أمريكي استثمره الصندوق، متجاوزا بذلك الهدف المحدد بنسبة 1:0.70.

الشكل 2

نسب التمويل المشترك المحلي والدولي للفترة 2022-2024



باء- زيادة الطموح بشأن التعميم والمسائل الأخرى ذات الأولوية، وتعزيز استهداف السكان الريفيين الأكثر ضعفا

8- استمر التجديد الثاني عشر لموارد الصندوق في تعميق أثر الصندوق وتوسيعه، ما يدل على أن التحول الريفي الشامل والقادر على الصمود يمكن تحقيقه من خلال الالتزام المستدام والتنفيذ التكيفي، حتى في بيئة عالمية متقلبة. وبحلول نهاية التجديد الثاني عشر لموارد الصندوق، بلغ إجمالي عدد السكان الريفيين الذين وصلت إليهم الحافطة الجارية للصندوق 92 مليون شخص مقارنة بهدف قدره 127 مليون شخص، ما أدى إلى تحسين سبل العيش والأمن الغذائي والقدرة على الصمود في وجه الظواهر المناخية من خلال برامج مصممة خصيصا للسياقات المحلية. ويشمل ذلك ما يقدر بنحو 51 في المائة من النساء المشاركات في المشروعات و25 في المائة من الشباب.<sup>18</sup> وكما هو مبين في [تقرير تقييم الأثر لفترة التجديد الثاني عشر](#)

<sup>15</sup> تعادل الموافقات على التمويل في فترة التجديد الثاني عشر لموارد الصندوق ما يعادل 3.34 مليار دولار أمريكي، وفقا لما جاء في الوثيقة GC 48/L.3. ويبلغ مجموع الموافقات في فترة التجديد الثاني عشر لموارد الصندوق، بما في ذلك التمويل في التجديد الثاني عشر لموارد الصندوق والأموال الملغاة من الدورات السابقة، 3.38 مليار دولار أمريكي.

<sup>16</sup> يُعرّف برنامج العمل بأنه مجموع برنامج القروض والمنح (برنامج القروض والمنح في الصندوق وبرنامج القروض والمنح الذي يديره الصندوق) بالإضافة إلى التمويل المشترك الدولي والمحلي الذي لا يديره الصندوق.

<sup>17</sup> [تقرير الفعالية الإنمائية للصندوق لعام 2025.](#)

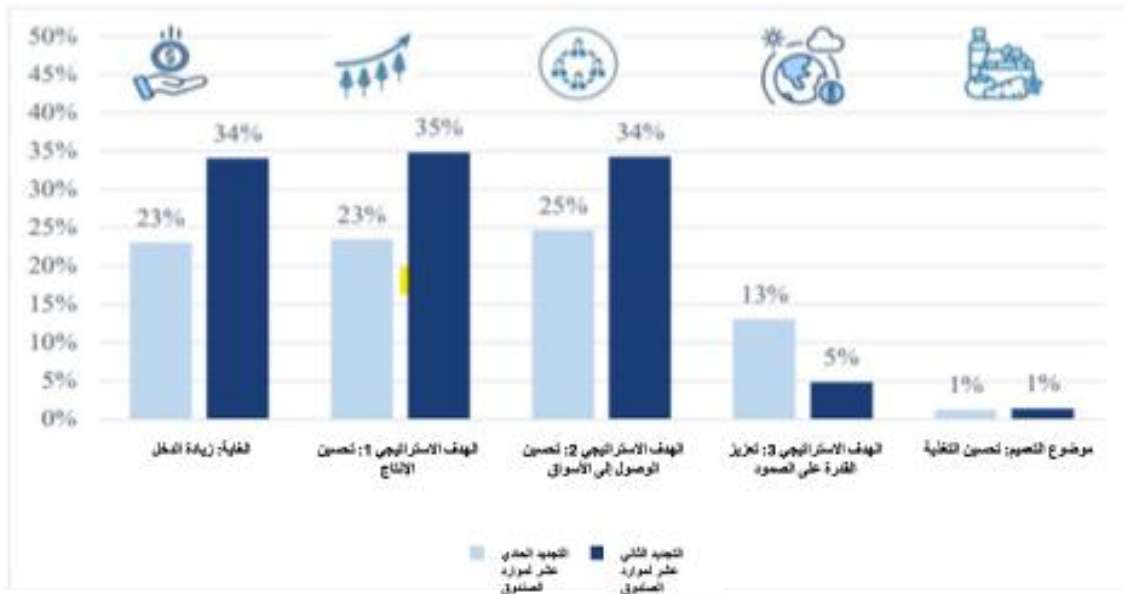
<sup>18</sup> [تقرير الفعالية الإنمائية للصندوق لعام 2025.](#)

**لموارد الصندوق**، كانت استثمارات الصندوق في إطار التجديد الثاني عشر لموارد الصندوق فعالة في تحسين حياة السكان الريفيين على نحو ملحوظ، مع توفير دروس مستفادة تسهم في توجيه البرمجة في المستقبل.

9- وتُظهر الأدلة المستمدة من تقييمات الأثر التي أُجريت بين عامي 2022 و2024<sup>19</sup> على عينة من 16 مشروعاً أن المشروعات التي يمولها الصندوق حققت مكاسب قوية في دخل الأسر المعيشية والإنتاج والوصول إلى الأسواق، حيث حقق المشاركون في المشروعات زيادة في الدخل بنسبة بلغت في المتوسط 34 في المائة، وزيادة في الإنتاج بنسبة 35 في المائة، وزيادة في الوصول إلى الأسواق بنسبة 34 في المائة. ومن بين المشروعات التي جرى تقييمها البالغ عددها 16 مشروعاً، حققت سبعة مشروعات آثاراً تحويلية على الدخل، عُرِفَتْ بأنها حققت أثراً يتجاوز 50 في المائة. وزادت القدرة الإنتاجية في ثمانية مشروعات، وتحسّن الوصول إلى الأسواق في ستة مشروعات، ما ساهم في زيادة الدخل في 10 مشروعات. واعتمد كثير من المشروعات الأقوى أداء نهج سلسلة القيمة ومكنت تلك المشروعات من تحقيق مكاسب في الدخل من خلال تدخلات مجمعة عالجت في الوقت نفسه العوائق المرتبطة بالإنتاج (مثل السيولة والمعلومات)، والوصول إلى الأسواق، وقطاع التجزئة. ويبيّن الشكل 3 أن المشروعات خلال فترة التجديد الثاني عشر لموارد الصندوق حققت في المتوسط آثاراً أقوى على الدخل والقدرة الإنتاجية والوصول إلى الأسواق مقارنة بالمشروعات التي قيّمت في فترة التجديد الحادي عشر لموارد الصندوق.

الشكل 3

أثر التجديد الثاني عشر لموارد الصندوق مقابل التجديد الحادي عشر لموارد الصندوق



المصدر: تقرير تقييم الأثر لفترة التجديد الثاني عشر لموارد الصندوق

10- وصُمِّمت مشروعات التجديد الثاني عشر لموارد الصندوق للوصول إلى عدد أقل من الأشخاص ولكن مع إحداث أثر أعمق. وتراجع نطاق وصول المشروعات (أي عدد السكان الريفيين الفقراء الذين يتلقون خدمات المشروعات مباشرة) طوال فترتي التجديدين الحادي والثاني عشر لموارد الصندوق. واستجابة لطلب العملاء، صُمِّمت المشروعات باتّباع نهج سلسلة القيمة الشاملة، وهو ما يميل إلى أن تكون له أعداد أقل من المشاركين في المشروعات الذين يجري تتبعهم. غير أن الآثار غير المباشرة لهذه المشروعات أفادت آخرين في المجتمعات المحلية وسلاسل القيمة المستهدفة بما يتجاوز المجموعة المستهدفة المباشرة. وفي ضوء هذا التحول نحو نهج سلاسل القيمة، يجري تحديث المبادئ التوجيهية للرصد والتقييم في الصندوق من أجل

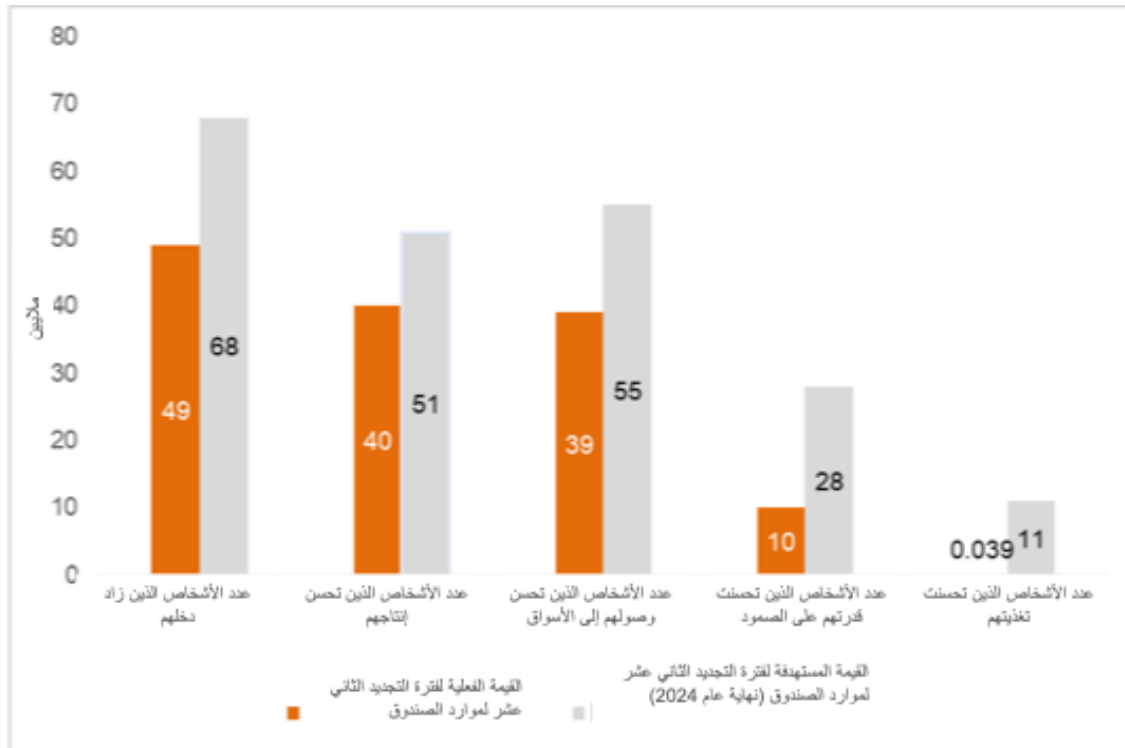
<sup>19</sup> تقرير تقييم الأثر لفترة التجديد الثاني عشر لموارد الصندوق.



الإحاطة بكامل نطاق المجموعات المستهدفة التي جرى الوصول إليها. وحتى نهاية عام 2024، كانت الأرقام التي تتبع عدد المشاركين في المشروعات الذين حققوا زيادة في الدخل، والوصول إلى الأسواق، والإنتاج، والقدرة على الصمود، والتغذية، دون الأهداف المحددة (انظر الشكل 4). وقدرت أهداف الأثر القائمة على الأشخاص في عام 2020 استنادا إلى تركيبة حافظة مختلفة تماما. وستكون هناك حاجة إلى نهج يُنقَح في فترة التجديد الرابع عشر لموارد الصندوق.

الشكل 4

الأثر والأهداف لفترة التجديد الثاني عشر لموارد الصندوق



المصدر: تقرير تقييم الأثر لفترة التجديد الثاني عشر لموارد الصندوق

11- ومن بين المشروعات التي قيّمت والبالغ مجموعها 16 مشروعا، كانت المشروعات التي أحدثت أثرا تحويلية (تعرف بأنها مكاسب في الدخل تتجاوز 50 في المائة) تركز على نهج سلسلة القيمة. ويتماشى ذلك مع النتائج المستخلصة من تحليل 34 تقييما لأثر سلسلة القيمة خلال العقد الماضي. وكانت الاستثمارات في منتصف الطريق ضرورية، وأثبت تجميع التدخلات التكميلية التي عالجت تحديات متعددة أنه كان تحويليا. وحققت المشروعات التي عملت مع القطاع الخاص بصورة منهجية أثرا على الدخل بمتوسط أربعة أضعاف مقارنة بالمشروعات التي لم تعمل مع القطاع الخاص. ويؤكد ذلك أن الروابط مع القطاع الخاص تشكل عاملا محركا رئيسيا للنجاح في تنمية سلاسل القيمة.

12- وسيسترشد العمل في المستقبل بالدروس المستفادة من تقييمات الأثر. وعلى الرغم من عدم تحقيق جميع الأهداف على مستوى الأثر بالكامل (وذلك في جانب منه بسبب النطاق الطموح للتجديد الثاني عشر لموارد الصندوق وتأخر الإبلاغ)، فقد أفرزت تقييمات الأثر التي أجريت في إطار التجديد الثاني عشر لموارد الصندوق دروسا أساسية سيستفيد منها الصندوق في المستقبل. أولا، أسفرت التدخلات المجمعة - التي تجمع بين التمويل والتدريب والوصول إلى الأسواق - عن نتائج أقوى على مستوى حصائل الدخل والإنتاجية والإدماج. وثانيا، تُرجمت الاستثمارات في التخزين والتجهيز والبنية التحتية إلى زيادات فعلية في الدخل. وثالثا، ثبت أن استراتيجيات بناء القدرة على الصمود مثل التكيف مع المناخ وتنويع مصادر الدخل ضرورية لمساعدة الأسر المعيشية على التكيف مع الصدمات مثل جائحة كوفيد-19 والآثار المناخية والنزاع. ورابعا،

يتطلب تحقيق مكاسب ملموسة في مجال التغذية تدخلات مستهدفة للمشروعات، ولا سيما من أجل المجموعات الضعيفة. ويشكل تغيير السلوك والتخطيط المتعدد القطاعات عنصرين أساسيين. وأخيراً، أدت التدخلات المراعية للمنظور الجنساني وتوجيه الشباب والنهج المصممة محلياً التي ركزت على الإدماج إلى تمكين المرأة والشباب. ويمكن إدماج هذه الدروس في تصميم المشروعات في المستقبل لتحقيق أثر أكبر.

13- **وجرى تحقيق جميع أهداف التعميم المتعلقة بالتصميم في إطار التجديد الثاني عشر لموارد الصندوق، باستثناء نسبة المشروعات التي تشمل استثمارات مُصممة لبناء القدرة على التكيف.** ويرجع ذلك إلى أن مجموعة المشروعات التي قيمت شملت تمويلاً جديداً وإضافياً لمشروعات جارية من دورات سابقة للصندوق. وفي المشروعات الجارية، كانت هناك مرونة محدودة في تعديل التصاميم من أجل إدماج الأنشطة التي تعزز القدرة على التكيف.<sup>20</sup> ومع ذلك، عندما فحصت المشروعات الجديدة فقط في فترة التجديد الثاني عشر لموارد الصندوق، استوفت 91 في المائة منها معايير القدرة على التكيف - متجاوزة الهدف المحدد. وظلت مؤشرات التنفيذ على المسار الصحيح عموماً، مع تحقيق نتائج قوية في مجالي البيئة والمناخ، على الرغم من انخفاض طفيف في التصنيفات المتعلقة بالمنظور الجنساني. وتشير اتجاهات الإنجاز إلى الحاجة إلى دعم أكثر تخصيصاً أثناء التنفيذ.

14- **وأحرز الصندوق تقدماً كبيراً نحو تحقيق قدر أكبر من الشمول في الحافظة، مترجماً الأولويات المؤسسية إلى إجراءات.** وفي عام 2022، طُوِّر الصندوق [سياسة استهداف الفقر](#) لتعكس أولويات التعميم والإدماج الاجتماعي على مدى عشر سنوات. وعلى مستوى المشروعات، كانت نسبة 51 في المائة من المشروعات الموافق عليها مفضية إلى تحول في المنظور الجنساني، متجاوزة الهدف المحدد بنسبة 35 في المائة. ومن بين المشروعات الجديدة، أعطت نسبة 70 في المائة من المشروعات الجديدة أولوية صريحة للشباب وعمالة الشباب (مراعية للشباب)، متجاوزة الهدف المحدد بنسبة 60 في المائة. وجرى إشراك الأشخاص ذوي الإعاقة في سبعة مشروعات (مقابل هدف محدد بخمسة مشروعات)، ووسعت [استراتيجية إدماج منظور الإعاقة في الصندوق \(2022-2027\)](#) نطاق الإدماج في جميع أعمال الصندوق. وواصل الصندوق مشاركته القوية مع الشعوب الأصلية في 14 مشروعاً (متجاوزاً الهدف البالغ 10 مشروعات)، وقدم [سياسة محدثة بشأن الانخراط مع الشعوب الأصلية](#) في عام 2022، وعباً أكثر من 14.5 مليون دولار أمريكي من خلال [مرفق مساعدة الشعوب الأصلية](#) منذ عام 2007. وقد دعم هذا المرفق 212 مشروعاً في أكثر من 45 بلداً بالاشتراك مع شركاء تمويل آخرين.

15- **وحسنت النهج المفضية إلى التحول في المنظور الجنساني الإنتاجية والإدماج والتماسك المجتمعي، على الرغم من أن الأداء في مجال المساواة بين الجنسين وتمكين المرأة كان أقل بقليل من الهدف عند الإنجاز (81 في المائة مقابل هدف محدد بنسبة 90 في المائة).** ويرجع ذلك إلى تحديات في التصميم، وقيود تشغيلية، وثورات في البيانات، ومحدودية الوصول إلى الرصد الميداني خلال جائحة كوفيد-19، إلى جانب زيادة الدقة في تقييم النتائج ([دليل التقييم المنفتح في الصندوق لعام 2022](#)). وأما المشروعات التي حصلت على تصنيف مُرضٍ أو أفضل عند الإنجاز فيما يتعلق بالمساواة بين الجنسين وتمكين المرأة فقد مثّلت 40 في المائة من العينة، أي أقل من الهدف الطموح البالغ 60 في المائة، ولا سيما في الأوضاع الهشة. وخلال فترة التجديد الثاني عشر لموارد الصندوق، جرى تحديث [خطة العمل الجنسانية \(2019-2025\)](#) لضمان حصول النساء والفتيات على فرص متكافئة للوصول إلى الأصول والفرص والخدمات والعمل اللائق والمشاركة في صنع القرار. ومن المعترف به على نطاق واسع أن هذه الأمور ضرورية لتحقيق الإنصاف والعدالة، وتشكل عوامل محركة رئيسية للتحول الريفي المستدام. وأسفرت تدخلات الصندوق في الحافظة الجارية عن نحو 390 000 فرصة عمل من خلال التمويل والتدريب والتوجيه. وكانت نسبة 70 في المائة من المشروعات الجديدة التي

<sup>20</sup> [تقرير فعالية التعميم في الصندوق لعام 2025](#).

جرت الموافقة عليها في إطار التجديد الثاني عشر لموارد الصندوق مراعية للشباب عند التصميم. ويعرض المثال أدناه أمثلة على إنجازات معترف بها.

#### الإطار 1

##### تمكين الشباب الريفي من خلال ريادة الأعمال الزراعية في الكامبيرون

عزز برنامج تشجيع المشروعات الزراعية الرعوية للشباب في الكامبيرون الذي نُفذ في الفترة من 2015 إلى 2023، المشروعات الريفية التي يقودها الشباب من خلال نموذج مبتكر للحاضنات يجمع بين التدريب التقني والإرشاد في مجال الأعمال والوصول إلى التمويل. وعزز المشروع قدرات الشباب، وطوّر سلاسل القيمة الزراعية الرعوية، وساهم في إضفاء الطابع المهني على ريادة الأعمال الريفية. وعند الإنجاز، كان برنامج تشجيع المشروعات الزراعية الرعوية للشباب في الكامبيرون قد أنشأ أو عزز 3 482 مؤسسة وساهم في إيجاد 13 928 فرصة عمل شغلت النساء 28 في المائة منها. ووصل البرنامج إلى 31 145 شخصاً، شكلت النساء 45 في المائة منهم. وازداد الدخل الإجمالي للمشاركين في البرنامج بنسبة 47.7 في المائة، كما ارتفع الدخل من الثروة الحيوانية بنسبة 146 في المائة، في حين حقق إنشاء هياكل الحاضنات 125 في المائة من الهدف. (المصدر: تقرير إنجاز المشروع لعام 2024).

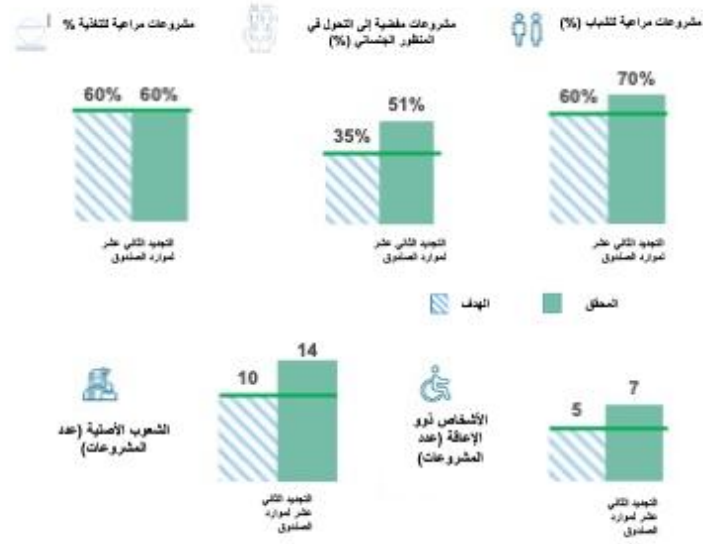
16- **وحافظ الصندوق على تركيز قوي على التغذية،** حيث صُنفت نسبة 60 في المائة من المشروعات الجديدة خلال فترة التجديد الثاني عشر لموارد الصندوق على أنها مراعية للتغذية عند التصميم، ما يحقق هدف إطار إدارة النتائج. وتحسّن الأداء المراعي للتغذية في الحافظة الجارية، حيث صُنفت نسبة 82 في المائة من المشروعات على أنها مرضية أو أعلى، ووصلت التدخلات إلى 3.3 مليون شخص لتحسين تغذيتهم.<sup>21</sup> وحسنت الزراعة المراعية للتغذية الأمن الغذائي، وتحققت مكاسب متواضعة في التنوع الغذائي. وتجدر الإشارة إلى أن معظم مشروعات التجديد الثاني عشر لموارد الصندوق التي خضعت للتقييم قد صممت قبل تعميم التغذية في الصندوق.<sup>22</sup> وتشير الأدلة المتعلقة بالتدخلات المراعية للتغذية إلى أن الاستراتيجيات المتكاملة والمتعددة القطاعات هي الأكثر فعالية في معالجة سوء التغذية وأسبابه. وهذا ما أكدته التقييم المواضيعي الذي أجراه مكتب التقييم المستقل في الصندوق لدعم الصندوق للتغذية. وتبين أن النهج التي تعمل في آن واحد على تحسين الوصول الاقتصادي وتعزيز تمكين المرأة وتحسين البيئات الصحية تعالج الأسباب الكامنة وراء سوء التغذية بفعالية أكبر من الجهود المعزولة.

<sup>21</sup> تقرير فعالية التعميم في الصندوق لعام 2025

<sup>22</sup> تقرير تقييم الأثر لفترة التجديد الثاني عشر لموارد الصندوق.

الشكل 5

## التعميم في فترة التجديد الثاني عشر لموارد الصندوق



المصدر: تقرير فعالية التعميم في الصندوق لعام 2025.

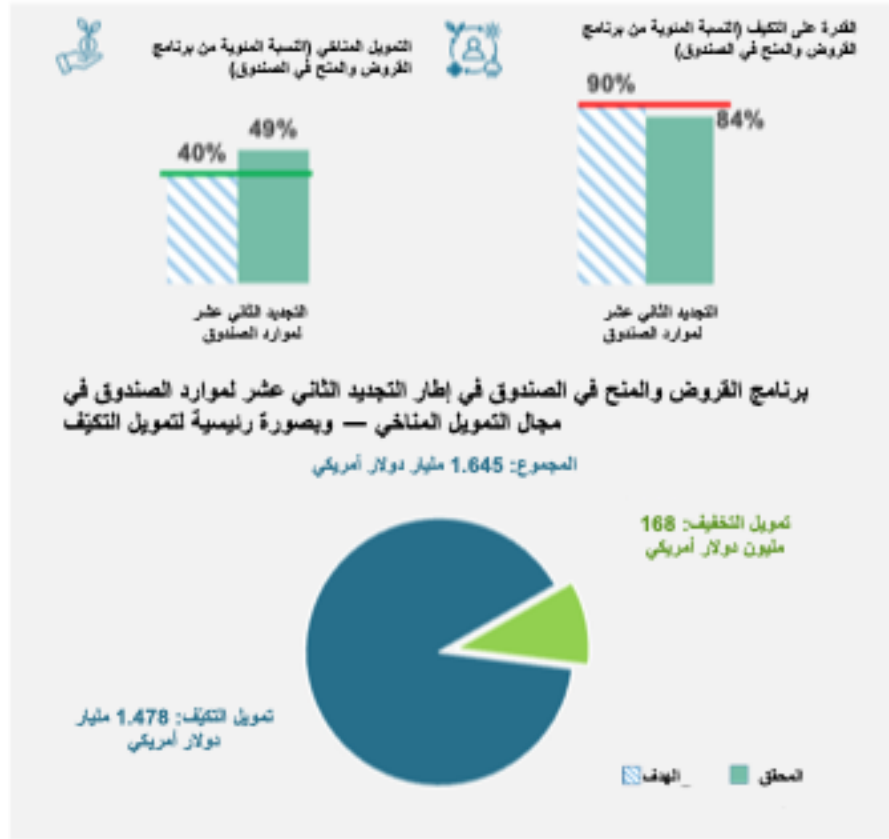
17- وظل العمل المناخي في صميم جدول الأعمال التحويلي لفترة التجديد الثاني عشر لموارد الصندوق. وبلغت نسبة التمويل المرتبط بالمناخ 49 في المائة من مجموع التزامات برنامج القروض والمنح خلال فترة التجديد الثاني عشر لموارد الصندوق، مقابل هدف نسبته 40 في المائة. وبلغت هذه النسبة أكثر من 1.6 مليار دولار أمريكي في تمويل المشروعات التي تدعم صغار المزارعين في التكيف مع تغير المناخ والإنتاج المستدام للأغذية.<sup>23</sup> واستهدفت نسبة 84 في المائة من تصاميم المشروعات بناء القدرة على التكيف في أبعاد متعددة، مثل تحسين الوصول إلى الموارد الإنتاجية أو تمكين المجموعات الضعيفة. وفي عام 2022، وضع الصندوق أول [استراتيجية للتنوع البيولوجي للفترة 2022-2025](#)، والتي تجعل حماية التنوع البيولوجي واستخدامه المستدام وتعزيزه جزءاً لا يتجزأ من عملياته. وجاءت هذه الاستراتيجية مكملة [لاستراتيجية الصندوق وخطة عمله بشأن البيئة وتغير المناخ 2019-2025](#). وعززت حافظة الصندوق الممارسات القادرة على الصمود في وجه الظواهر المناخية في مساحة تبلغ 1.9 مليون هكتار من الأراضي، واعتمدت 1.1 مليون أسرة معيشية تكنولوجيات وممارسات مستدامة بيئياً وقادرة على الصمود في وجه الظواهر المناخية. وأدمجت أدوات رقمية ونُهج مبتكرة في 75 في المائة من برامج الفرص الاستراتيجية القطرية و45 مشروعاً، ما سرّع رصد المناخ وتمويله وتقديم خدمات الإرشاد.<sup>24</sup>

<sup>23</sup> تقرير فعالية التعميم في الصندوق لعام 2025.

<sup>24</sup> EB 2025/145/R.13

الشكل 6

التمويل المناخي في إطار التجديد الثاني عشر لموارد الصندوق



المصدر: تقرير فعالية التعميم في الصندوق لعام 2025

### جيم- التركيز الاستراتيجي على الهشاشة والنزاع وبناء القدرة على الصمود

18- وسّع الصندوق نطاق عمله في الأوضاع الهشة، متجاوزاً بذلك أهداف الموارد والإنجاز مع تعزيز القدرة على الصمود. وخلال فترة التجديد الثاني عشر لموارد الصندوق، وُجّهت نسبة 34 في المائة من الموارد الأساسية إلى العمليات في الأوضاع الهشة، متجاوزة الهدف المحدد بنسبة 25 في المائة.<sup>25</sup> واستناداً إلى تصنيفات مكتب التقييم المستقل في الصندوق، صُنّف أداء المشروعات في السياقات الهشة بدرجة أقل قليلاً من أداء المشروعات في السياقات غير الهشة: وصنفت نسبة 62 في المائة من المشروعات في السياقات الهشة على أنها مرضية إلى حد ما أو أفضل مقابل 77 في المائة في السياقات غير الهشة.<sup>26</sup> وتعكس هذه الفجوة تصميم المشروعات في دورات تجديد الموارد السابقة، عندما لم تكن اعتبارات الهشاشة محددة بصورة صريحة. وعلى الرغم من هذه الفجوة، ساهمت عمليات الصندوق بدور كبير في تعزيز قدرة المجتمع المحلي على الصمود وتماسكه الاجتماعي،<sup>27</sup> وكان أكثر من نصف الأشخاص الذين جرى الوصول إليهم في إطار الحافطة الجارية (51 في المائة، أي 47.2 مليون شخص) في عام 2024 يعيشون في سياقات هشة. وكان الأداء في إقليم أفريقيا الغربية والوسطى أقل حيث إن سبعة من أصل 14 مشروعاً في العينة كانت في أوضاع هشة. وكانت النتائج المتعلقة بالمساواة بين الجنسين وتمكين المرأة أقل بكثير في الأوضاع الهشة، حيث تكون النساء أكثر ضعفاً. واتساقاً مع نتائج مكتب التقييم المستقل في الصندوق، ظلت الكفاءة والاستدامة تحديين

GC 45/L.4/Add.1<sup>25</sup><sup>26</sup> التقرير السنوي عن التقييم المستقل في الصندوق.<sup>27</sup> معالجة الهشاشة من خلال التركيز على سبل العيش الريفية: تفكر في دور الصندوق.

رئيسيين، بما يعكس القيود المؤسسية وقيود الحوكمة. وتأثر التنفيذ ببطء الاستهلال، والتحوليات السياسية، والقدرة المحدودة لوحدة إدارة المشروعات، والتضخم.

19- وفي عام 2023، وضع الصندوق نهجا محدثا للعمل في الأوضاع الهشة.<sup>28</sup> وفي عام 2024، أنشأ الصندوق وحدة مخصصة للهشاشة لدعم التنفيذ التشغيلي، وتعميم التصميم المراعي للهشاشة وتعزيز الشراكات الاستراتيجية عبر النهج الترابطي بين العمل الإنساني والتنمية والسلام. وعزز النهج المحدث مبادئ المشاركة ونقاط الدخول ذات الصلة وثمانية سمات تشغيلية رئيسية للعمل.

20- وعزز الصندوق التزامه بدعم القدرة الوطنية على الصمود. وقد جرت الموافقة على استراتيجية الصندوق للعمل مع الدول الجزرية الصغيرة النامية للفترة 2022-2027 في عام 2022<sup>29</sup> واتخذت مبادرات موجهة في منطقة الساحل والقرن الأفريقي في عام 2024.<sup>30</sup> وسعت هذه المبادرات نطاق العمليات في تلك البلدان من خلال استراتيجيات إقليمية - ما عزز القدرة على التكيف في البيئات العالية المخاطر. ومكنت هذه التدابير الصندوق من اتخاذ موقع الشريك الرئيسي في بناء القدرة على الصمود في السياقات المعقدة، وتحويل الدروس المستفادة إلى نهج قابلة للتوسيع في إطار التجديد الثالث عشر لموارد الصندوق، كما يبين المثال أدناه.

## الإطار 2

بناء سلاسل قيمة قادرة على الصمود من أجل نمو ريفي شامل في بوركينافاسو

عزّز مشروع دعم تعزيز سلاسل القيمة الزراعية (2018-2024)، الذي نُفذ في سياق انعدام الأمن وصدمات الجائحة والتضخم، قدرة أصحاب الحيازات الصغيرة على الصمود والوصول إلى الأسواق في أقاليم بوكول دو موهون، وكاسكاد، وأوباسان في بوركينافاسو. ومن خلال الإدارة التكيفية، وتعزيز المؤسسات المحلية، والاستهداف الشامل للنساء والشباب، حقق المشروع نتائج قوية عند الإنجاز. وقد وصل إلى 203 222 شخصاً، 51 في المائة منهم من النساء و45 في المائة من الشباب. وزادت نسبة 97 في المائة من الأسر المعيشية دخلها، وتضاعفت غلال الأرز والسمسم واللوبياء بأكثر من الضعف. وطوّر المشروع 240 2 هكتاراً من الأراضي المروية، وأنشأ 99 مستودعاً للتخزين، وشيد 97 كيلومتراً من الطرق الريفية. ووفّر المشروع أيضاً 2 865 فرصة عمل، واعتمدت نسبة 85 في المائة من الأسر المعيشية ممارسات زكية مناخياً. وحقق المشروع عائداً اقتصادياً بلغت نسبته 12.6 في المائة، وترتفع نسبة هذا العائد إلى 14.8 في المائة عند احتساب الفوائد البيئية. (المصدر: تقرير إنجاز المشروع).

## دال- الشراكات الاستراتيجية لتعزيز الأثر

21- اعتبرت البرامج القطرية للصندوق ملائمة وفعالة وفقاً لاستقصاء تعقيبات أصحاب المصلحة لعام 2025 وتقارير إنجاز برامج الفرص الاستراتيجية القطرية للفترة 2022-2024. وأشار استقصاء تعقيبات أصحاب المصلحة لعام 2025 إلى أنه خلال فترة التجديد الثاني عشر لموارد الصندوق واصلت البرامج القطرية تحقيق أداء قوي. ففي عام 2024، صُنِّفت نسبة 94 في المائة من البرامج القطرية على أنها مرضية إلى حد ما أو أفضل في إدارة المعرفة، و93 في المائة في الملاءمة، و91 في المائة في الفعالية - وجميعها تجاوزت الهدف المحدد بنسبة 90 في المائة في إطار التجديد الثاني عشر لموارد الصندوق. وتنعكس هذه التعقيبات الإيجابية في تقارير إنجاز برامج الفرص الاستراتيجية القطرية: حيث أشارت التصنيفات إلى أن البرامج القطرية كانت ملائمة بنسبة 100 في المائة (مقابل الهدف المحدد بنسبة 80 في المائة في إطار التجديد الثاني عشر لموارد الصندوق) وفعالة بنسبة 88 في المائة. وكان تقييم إدارة المعرفة إيجابياً للغاية وفقاً لأصحاب المصلحة

<sup>28</sup> الصندوق. نهج الصندوق المحدث للعمل في الأوضاع الهشة.

<sup>29</sup> EB 2022/135/R.5

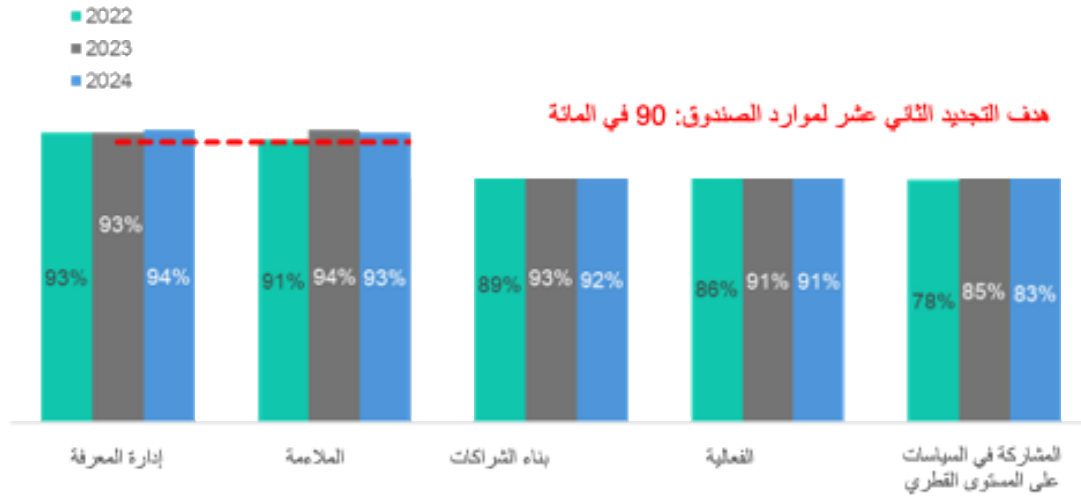
<sup>30</sup> الصندوق الدولي للتنمية الزراعية يطلق مبادرات الجدار الأخضر العظيم الجديدة لبناء القدرة على الصمود في وجه آثار تغير المناخ في منطقة الساحل.

الخارجيين، ولكنه ظل دون الهدف المحدد وفقا لتقارير إنجاز برامج الفرص الاستراتيجية القطرية المُقيّمة ذاتيا. وفي عام 2024، بدأ الصندوق في مواءمة وظيفة إدارة المعرفة بصورة مباشرة أكثر مع الطلب القطري وفي تقديم خدمات استشارية قطرية. ومن المتوقع أن تصبح نتائج هذا التحول أكثر وضوحا بمرور الوقت.

22- **وحقق الصندوق أيضا مستوى جيدا من الأداء في مجال الشراكة، وتنويع قاعدته وزيادة المشاركة العالمية - بما في ذلك التعاون بين بلدان الجنوب والتعاون الثلاثي.** وكان أداء الصندوق جيدا في مجال المشاركة في السياسات على المستوى القطري، إذ تجاوز الهدف المحدد بنسبة 80 في المائة في تقارير إنجاز برامج الفرص الاستراتيجية القطرية محققا 84 في المائة، ولكنه لم يحقق الهدف المحدد بنسبة 90 في المائة وفقا لاستقصاء تعقيبات أصحاب المصلحة. وبناء على ذلك، سيواصل الصندوق تعزيز حضوره اللامركزي وشراكاته للحفاظ على مشاركة طويلة الأجل مع الحكومات. وتجاوز بناء الشراكات في الصندوق الهدف المحدد في استقصاء تعقيبات أصحاب المصلحة، حيث بلغت نسبة الردود الإيجابية 92 في المائة في عام 2024. وكان الأداء أعلى من ذلك استنادا إلى تقارير إنجاز برامج الفرص الاستراتيجية القطرية، حيث بلغ 96 في المائة.

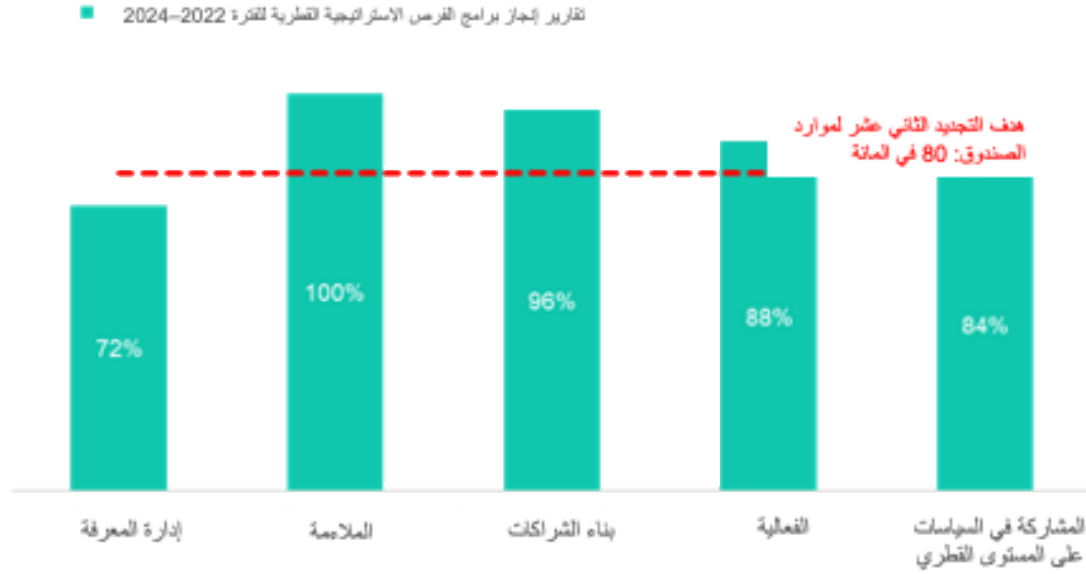
الشكل 7

النسبة المئوية للمنوية للبرامج القطرية التي صنّفها أصحاب المصلحة في الصندوق على أنها مرضية إلى حد ما أو أعلى خلال فترة التجديد الثاني عشر لموارد الصندوق



المصدر: استقصاء تعقيبات أصحاب المصلحة لعام 2025

النسبة المئوية للبرامج القطرية التي صُنِّفت على أنها مرضية إلى حدٍّ ما أو أعلى خلال فترة التجديد الثاني عشر لموارد الصندوق



المصدر: تقارير إنجاز برامج الفرص الاستراتيجية القطرية

23- وقُدمت استراتيجية جديدة للتعاون بين بلدان الجنوب والتعاون الثلاثي للفترة 2022-2027<sup>31</sup> إلى المجلس التنفيذي، ويواصل الصندوق متابعة جدول أعمال سليم للتعاون بين بلدان الجنوب والتعاون الثلاثي. وجرى تجاوز هدف التجديد الثاني عشر لموارد الصندوق بشأن وضع مبادرات جديدة للتعاون بين بلدان الجنوب والتعاون الثلاثي في ما لا يقل عن عشرة برامج قطرية. وحددت جميع برامج الفرص الاستراتيجية القطرية التي وُفّق عليها خلال فترة التجديد الثاني عشر لموارد الصندوق فرصا للتعاون بين بلدان الجنوب والتعاون الثلاثي عند التصميم. وجرى توسيع نطاق التعاون بين بلدان الجنوب والتعاون الثلاثي من خلال: 17 برنامجا للفرص الاستراتيجية القطرية شملت عناصر للتعاون بين بلدان الجنوب والتعاون الثلاثي؛ و26 مشروعا جديدا شملت مكونات للتعاون بين بلدان الجنوب والتعاون الثلاثي؛ وأربع منح جديدة في إطار مرفق التعاون بين بلدان الجنوب والتعاون الثلاثي المشترك بين الصين والصندوق. وتتواصل جهود توسيع حساب أمانة التعاون بين بلدان الجنوب والتعاون الثلاثي. وقدمت حكومة كولومبيا أيضا مساهمة تكميلية لدعم مبادرة في مجال التعاون بين بلدان الجنوب والتعاون الثلاثي بالشراكة مع الوكالة الرئاسية للتعاون الدولي.<sup>32</sup> ويستفيد الصندوق ومنظمة الأغذية والزراعة للأمم المتحدة وبرنامج الأغذية العالمي من التعاون بين بلدان الجنوب والتعاون الثلاثي لدعم البرامج الوطنية للتغذية المدرسية بالمنتجات المحلية.<sup>33</sup> وقد عزز التعاون داخل منظومة الأمم المتحدة، ومع المصارف الإنمائية المتعددة الأطراف، ومع منصات مجموعة الدول السبع ومجموعة العشرين قيادة الصندوق في مجال السياسات.<sup>34</sup> وأدى الدور الذي اضطلع به الصندوق في متابعة مؤتمر قمة

<sup>31</sup> استراتيجية التعاون بين بلدان الجنوب والتعاون الثلاثي في الصندوق للفترة 2022-2027.

<sup>32</sup> لمحة عامة عن الأموال التكميلية المستلمة والملزم بها والمستخدم في عام 2024.

<sup>33</sup> منظمة الأغذية والزراعة للأمم المتحدة، والصندوق، وبرنامج الأغذية العالمي. [Strengthening National Home-Grown](#)

[School Feeding Programmes through South-South and Triangular Cooperation](#).

<sup>34</sup> التقرير المرحلي عن التعاون بين الوكالات التي تتخذ من روما مقرا لها.



الأمم المتحدة بشأن النظم الغذائية<sup>35</sup> إلى تعزيز ريادته في النهوض بالنظم الغذائية المنصفة والقدرة على الصمود.

24- وخلال فترة التجديد الثاني عشر لموارد الصندوق، بلغت الأموال التكميلية التي قام الصندوق بتعبئتها مستوى قياسيا، ما يعكس أداء الصندوق كشريك مفضل. وتجاوزت الأموال التكميلية مليار دولار أمريكي لأول مرة في دورة واحدة من دورات تجديد الموارد، بما في ذلك 310 ملايين دولار أمريكي جرت تعبئتها خلال عام 2024. ويظهر ذلك دور الصندوق كمجتمّع لتمويل التنمية وكشريك موثوق به للجهات الساعية إلى الاستثمار في النظم الغذائية القادرة على الصمود والتحول الريفي.<sup>36</sup>

### ثالثا- تفعيل البرامج القطرية التحويلية

25- خلال فترة التجديد الثاني عشر لموارد الصندوق، وحد الصندوق نماذج برامج القطرية في إطار أكثر مرونة ومدفوع بالنتائج وموجه نحو الأثر، ما عزز الأداء والاستدامة ووسع نطاق حزمة أدواته الإنمائية. وبالاستناد إلى الإصلاحات المؤسسية التي بدأت في إطار التجديد الحادي عشر لموارد الصندوق واسترشادا بالتزامات تجديد الموارد، اتسم التجديد الثاني عشر لموارد الصندوق بملكية قطرية قوية، وتنفيذ لامركزي، وتركيز أكبر على التعلم والإدارة التكيفية. وطُبقت البرامج القطرية التحويلية من خلال ثلاثة التزامات تشغيلية: (1) تعزيز الأداء والكفاءة؛ (2) الاستدامة وتوسيع نطاق النتائج؛ (3) توسيع حزمة أدوات الصندوق لدعم سكان الريف الفقراء.

#### ألف- تعزيز الأداء والكفاءة

26- شهدت فترة التجديد الثاني عشر لموارد الصندوق استمرار تحسن أداء البرامج في حافظة الصندوق. فقد تحقق أكثر من 85 في المائة من مؤشرات إطار إدارة النتائج أو كانت على المسار الصحيح في نهاية دورة تجديد الموارد، مع تحقيق لامركزية واضحة وزيادة في الاستثمار في القدرة على التنفيذ. وانخفضت نسبة المشروعات المعرضة للمخاطر من 13 في المائة في عام 2023 إلى 8 في المائة في عام 2024، ما يعكس إدارة أقوى للحافظة والدعم الموجه للعمليات الضعيفة الأداء. وطبق الصندوق أيضا خطط عمل إقليمية بشأن الرصد والتقييم ومواضيع التعميم.

27- وكانت مكاسب الكفاءة مدفوعة بترشيد الإجراءات وتبسيطها، وبزيادة تفويض الصلاحيات إلى الميدان. ووفقا لبيانات التقييم الذاتي، ظل الأداء في المشروعات المنجزة قويا، إذ صُنِفَ أكثر من 90 في المائة من المشروعات على أنها مرضية إلى حد ما أو أفضل خلال معظم الفترة بين 2014 و2023. وانخفضت حالات التأخير في الاستهلاك والصرف بدرجة ملحوظة مقارنة بالتجديد الحادي عشر لموارد الصندوق. وأصبحت برامج الفرص الاستراتيجية القطرية أكثر تركيزا على النتائج، ما ساهم في زيادة كفاءة الحافظة ومواءمتها مع الأولويات الوطنية. وصُنِفَ أكثر من 95 في المائة منها عند الإنجاز على أنها مرضية إلى حد ما أو أفضل من حيث الملاءمة وبناء الشراكات.<sup>37</sup>

28- وخلال فترة التجديد الثاني عشر لموارد الصندوق، كُنُفَت جهود تحسين الكفاءة من خلال تقوية الإشراف والرقمنة وتعزيز الملكية القطرية. واعتمدت بعثات دعم التنفيذ والإشراف نموذجا قائما على التعلم، يشمل الإدارة التكيفية والتعقيبات المستمدة من تقييمات الأثر واستعراضات منتصف المدة. غير أن التأخيرات في التوريد وتفاوت القدرات بين المشروعات حد من مكاسب الكفاءة، ولا سيما في الأوضاع الهشة.

<sup>35</sup> الصندوق الدولي للتنمية الزراعية في مؤتمر قمة الأمم المتحدة المعني بالمنظومات الغذائية (UNFSS+4).

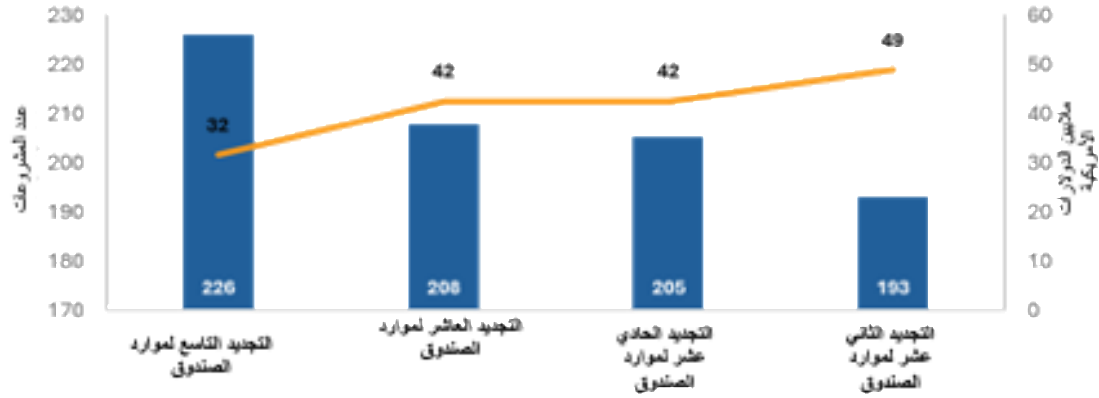
<sup>36</sup> المرجع نفسه.

<sup>37</sup> تقرير الفعالية الإنمائية للصندوق لعام 2025.

29- وخلال فترة التجديد الثاني عشر لموارد الصندوق، تحسن أداء الحافظة، حيث أصبح الصندوق أكبر وأفضل وأسرع من عدة نواحٍ. ومع زيادة برنامج العمل، ارتفع أيضا متوسط حجم تمويل المشروعات، وانخفض عدد المشروعات قيد التنفيذ، وتسارعت وتيرة الاستهلاك، وازدادت عمليات الصرف.

الشكل 9

عدد المشروعات الجارية مقابل متوسط تمويل الصندوق الحالي

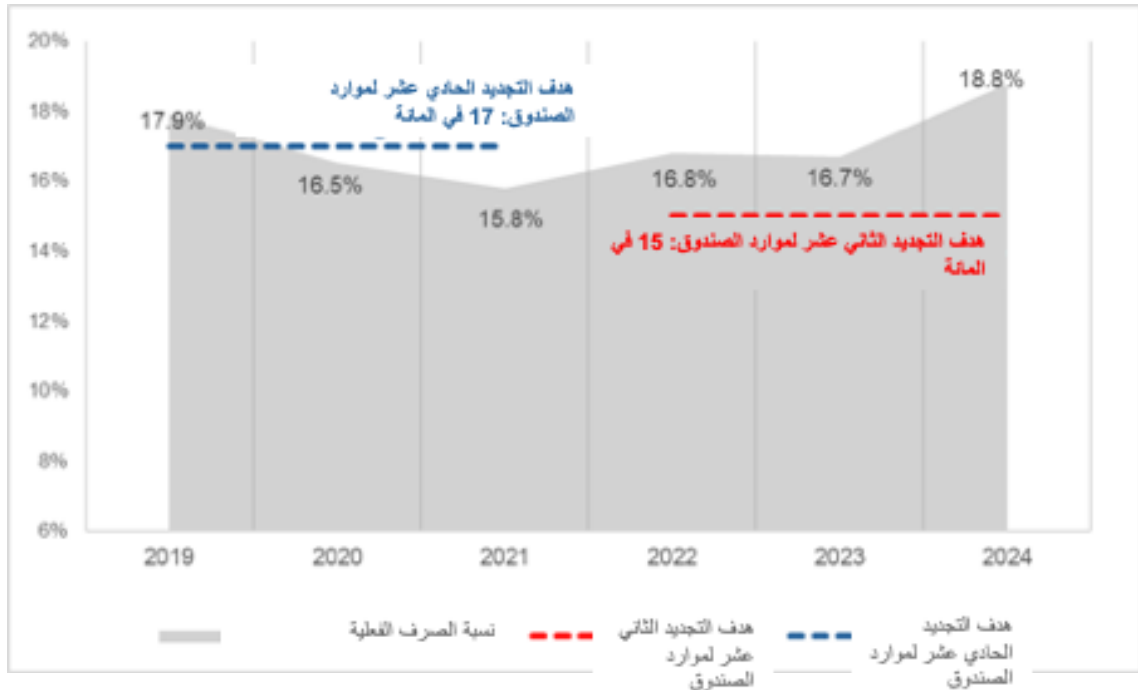


المصدر: نظام المنح والمشروعات الاستثمارية في 21 يوليو/تموز 2025.

30- وأسهم تعزيز الدعم في الإدارة المالية والتوريد والمراجعة في تحسين الجودة والالتزام بالجدول الزمني. وبلغ مؤشر الاستباقية 89 في المائة، متجاوزا بذلك الهدف المحدد بنسبة 70 في المائة، حيث أتاح القرب كشف الاختناقات في الوقت المناسب وتصحيحها في مرحلة مبكرة. وتجاوز معدل الصرف المؤسسي البالغ 18.8 في المائة الهدف المحدد بنسبة 15 في المائة، ووصل بالتالي الصرف إلى 2.8 مليار دولار أمريكي خلال فترة التجديد الثاني عشر لموارد الصندوق. وطوال دورة تجديد الموارد، عالجت الأفرقة القطرية الاختناقات، ودعمت وحدات إدارة المشروعات، وأعادت هيكلة المشروعات لمواءمة التصميم والتنفيذ.

الشكل 10

معدلات الصرف في التجديدين الحادي عشر والثاني عشر لموارد الصندوق



المصدر: نظام Oracle Flexcube

31- وحقت معظم المشروعات التي أغلقت خلال فترة التجديد الثاني عشر لموارد الصندوق أهدافها، بما عاد بالنفع على المجتمعات المحلية المستهدفة. وصنفت عموماً نسبة 89 في المائة من المشروعات على أنها مرضية إلى حد ما أو أعلى، وهي نسبة قريبة من الهدف المحدد بنسبة 90 في المائة لفترة التجديد الثاني عشر لموارد الصندوق. ولوحظت نتائج قوية في إدارة البيئة والموارد الطبيعية، والتكيف مع تغير المناخ، وأداء الصندوق والحكومات.

32- وشكل التجديد الثاني عشر لموارد الصندوق خطوة مهمة في تفعيل البرامج القطرية - حيث جمعت بين الكفاءة والابتكار، وتوسيع النطاق والاستدامة، والتمويل والمعرفة. ولا تزال عملية وضع نموذج تشغيلي ومبادئ توجيهية للابتكار في الصندوق جارية، ولكن الخبرة والأدلة التي تولدت خلال فترة التجديد الثاني عشر لموارد الصندوق تشكل أساساً متيناً لنموذج التنفيذ في فترة التجديد الثالث عشر لموارد الصندوق، الذي يركز على الملكية القطرية والمرونة والأثر.

33- وانعكست الشراكات الموسعة في زيادة التمويل المشترك والتعاون مع القطاع الخاص. وأدمجت نسبة 96 في المائة من برامج الفرص الاستراتيجية القطرية التي وُفّق عليها خلال فترة التجديد الثاني عشر لموارد الصندوق تدخلات للقطاع الخاص، مكمّلة بذلك برنامج القروض والمنح، ومتجاوزة الهدف المحدد بنسبة 50 في المائة.<sup>38</sup> وأدت الابتكارات في تمويل سلاسل القيمة والزراعة الرقمية إلى توسيع حزمة الأدوات المتاحة للسكان الريفيين، ما عزز الوصول إلى الأسواق والإنتاجية وفرص الدخل. ونتيجة لذلك، استفادت 249 000 مؤسسة من خدمات تطوير الأعمال، وانضم ما يقرب من مليوني مزارع إلى عضوية منظمات المنتجين الريفيين.

<sup>38</sup> التقرير السنوي للصندوق 2024.

34- وحَدَّث الصندوق إطار الفعالية الإنمائية في عام 2021،<sup>39</sup> ما عزز تركيزه على النتائج. وتماشيا مع هذا الهدف، وضع الصندوق خطة عمل لتحقيق الكفاءة على مستوى المشروعات في عام 2022 لتيسير جهود تحسين كفاءة الأداء. وفي عام 2023، وضع الصندوق خطة عمل لتعزيز الرصد والتقييم على مستوى المشروعات من أجل تعزيز القدرات في مجال الرصد والتقييم في المشروعات وتحسين جودة البيانات المتعلقة بالتنفيذ والنواتج والحصائل. وسيُسَرِّد ذلك اتخاذ قرارات مستنيرة وإدارة تكميلية للمشروعات، بما يساهم في تحقيق أهداف المشروعات.

### باء- الاستدامة وتوسيع نطاق النتائج

35- ظلت الاستدامة وتوسيع النطاق ركيزتين محوريّتين ومتراپطتين في نموذج التنفيذ في فترة التجديد الثاني عشر لموارد الصندوق. وظلت تصنيفات استدامة الفوائد متماشية مع مستويات التجديد الحادي عشر لموارد الصندوق: فقد صنفت نسبة 79 في المائة من المشروعات على أنها مرضية إلى حد ما أو أفضل عند الإنجاز مقابل الهدف المؤسسي المحدد بنسبة 85 في المائة. وفيما يتعلق بتوسيع النطاق، حققت نسبة 86 في المائة من المشروعات تصنيفات مرضية على مستوى الحصائل مقارنة بالهدف المحدد بنسبة 95 في المائة لعام 2024؛ ويتماشى ذلك مع التجديد الحادي عشر لموارد الصندوق، مع الإشارة إلى إدخال تعريف أكثر صرامة يتطلب توافر أدلة على توسيع النطاق. وواصل الصندوق إدماج مسارات توسيع النطاق في تصميم المشروعات والحوار السياساتي: إذ شملت نسبة 87 في المائة من المشروعات استراتيجيات صريحة لتوسيع النطاق، وأظهر أكثر من نصفها تكرارا من جانب الحكومات أو الشركاء عند الإنجاز. ووفقا للنسخة المحدثة من الإطار التشغيلي لتوسيع نطاق النتائج في الصندوق لعام 2023، يُطلب من المشروعات إدماج خطوات واضحة لتعزيز قابلية التوسيع – بدءا من تحليل فرص السوق وقدرات الشراكات في مرحلة التصميم، وصولا إلى ضمان التزام الحكومات والشركاء بتعبئة الموارد لتوسيع التدخلات عند الإنجاز.<sup>40</sup>

36- ولتعزيز الحصائل الطويلة الأجل، وسَّع الصندوق التدابير الاستباقية مثل إعادة هيكلة المشروعات والدعم المبكر لبناء القدرات. واسترشدت هذه الجهود بخطة العمل بشأن استدامة الفوائد في الصندوق التي وُضعت في عام 2022، والتي توجه وضع استراتيجيات خروج سليمة. فعلى سبيل المثال، وُسِّعت في الهند وكينيا والنيجر مبادرات الزراعة الذكية مناخيا والتمويل الريفي من خلال الميزانيات العامة أو آليات التمويل المختلط.

### الإطار 3

#### ضمان الاستدامة في مختلف أنواع المشروعات: التعلُّم من التجديد الثاني عشر لموارد الصندوق

- بالنسبة لمشروعات سلسلة القيمة، من المهم إضفاء الطابع الرسمي على الشراكات ووضع ترتيبات تعاقدية بين المنتجين والمشتريين.
- بالنسبة لمشروعات البنية التحتية، ينبغي تحديد مسؤوليات التشغيل والصيانة بدقة وتوفير التمويل الكافي.
- بالنسبة للمبادرات التي تستفيد من التنمية المجتمعية، ينبغي أن تؤدي جميعات أعضاء المجموعات المستهدفة وظائف محددة لتوليد الإيرادات.
- بالنسبة للمشروعات التي تعزز الخدمات المالية الريفية غير الرسمية، ينبغي دعم هذه الخدمات بالتزامات مؤسسية قوية وأطر سياسات داعمة، وأن تُدمج في النظام المصرفي الرسمي.

المصدر: تحليل تقارير إنجاز المشروعات للفترة 2022-2024

37- وعُززت الضمانات البيئية والاجتماعية من خلال إجراءات التقدير الاجتماعي والبيئي والمناخي الجديدة التي أطلقت في عام 2023. وكما أكد تقرير تقييم الأثر لفترة التجديد الثاني عشر لموارد الصندوق (2025)، سجّلت

<sup>39</sup> الفعالية الإنمائية في عقد العمل: تحديث لإطار الفعالية الإنمائية في الصندوق.

<sup>40</sup> تقرير الفعالية الإنمائية للصندوق لعام 2024.

تحسينات قابلة للقياس عند الإنجاز في القدرة على الصمود والأمن الغذائي، ولا سيما عندما جمعت المشروعات بين البنية التحتية والدعم المالي والمؤسسي.

38- وجرى تسهيل التعلم من التنفيذ من خلال منصة التعلم المؤسسي والفعاليات المعرفية الإقليمية التي تربط تقييمات الأثر بتصميم المشروعات. وربط ذلك بين الأدلة على مستوى المشروعات والحوار السياساتي، ودعم الحكومات في توسيع نطاق النماذج الناجحة على المستوى الوطني.

### جيم- توسيع حزمة أدوات الصندوق لدعم السكان الريفيين الفقراء

39- طوال فترة التجديد الثاني عشر لموارد الصندوق، وسّع الصندوق حزمة أدواته لدعم السكان الريفيين الفقراء من خلال [البرنامج التكيفي المتعدد المراحل](#)، الذي صدرت الموافقة عليه في عام 2024. وتشكل البرامج التكيفية المتعددة المراحل منهجية لهيكل البرامج بما يمكنها من التصدي للتحديات الإنمائية المعقدة على مراحل، ما يوفر إطارا مرنا وديناميكيا للاستجابة السريعة. وتيسّر هذه البرامج أيضا الوفاء بالالتزامات الطويلة الأجل من خلال تمديد فترة البرامج وأثرها إلى ما يتجاوز فترات المشروعات التقليدية وآثارها. وتتيح مرونتها للأفرقة إدخال تعديلات كلما تغيرت الظروف، بما ييسر الإدارة التكيفية. وبالإضافة إلى ذلك، صدرت الموافقة على سياسة المنح العادية في عام 2021، ما يضمن استدامة برنامج المنح العادية ويُرسّخ مكانة الصندوق كشريك مفضل في التحول الريفي.

40- وجرى تعزيز أدوات السياسات والمعرفة بالتوازي مع ذلك. وقام مركز الأمم المتحدة لتنسيق النظم الغذائية والمنصات القطرية بإعلاء صوت الصندوق في مجال السياسات داخل منظومة الأمم المتحدة والائتلافات العالمية، بما في ذلك متابعة مؤتمر قمة الأمم المتحدة بشأن النظم الغذائية. وعزز ذلك الميزة النسبية للصندوق في الترويج لنظم غذائية منصفة وقادرة على الصمود.<sup>41</sup>

### رابعا- التغيير المؤسسي التحويلي

41- شهد التجديد الثاني عشر لموارد الصندوق فترة تحول مؤسسي عميق عزز المرونة والمساءلة وثقافة النتائج في الصندوق. واستنادا إلى الإصلاحات التي بدأت في فترة التجديد الحادي عشر لموارد الصندوق، ركزت هذه الفترة على مواءمة الموظفين والنظم والهيكل لتحقيق المزيد للدول الأعضاء والفقراء الريفيين. وأعدت هذه الإصلاحات تشكيل النموذج التشغيلي للصندوق لتحقيق تنفيذ أكثر فعالية لصالح الدول الأعضاء والسكان الريفيين الفقراء. وقد أعادت هذه الإصلاحات تشكيل النموذج التشغيلي للصندوق لتعزيز الاستجابة والشفافية والأداء المؤسسي، بما يتماشى مع توقعات الدول الأعضاء والتوصيات الصادرة عن مكتب التقييم المستقل في الصندوق وشبكة تقييم أداء المنظمات المتعددة الأطراف. وشمل جدول أعمال التغيير المؤسسي جهودا للدفع قدما باللامركزية وتعزيز الضمانات وإدارة المخاطر.

### ألف- الدفع قدما باللامركزية وتعزيز الضمانات وإدارة المخاطر

42- خلال فترة التجديد الثاني عشر لموارد الصندوق، أحرز تقدم كبير في تطبيق اللامركزية، ما جعل الصندوق أقرب إلى الدول الأعضاء فيه وعزز المرونة التشغيلية، مع تعزيز الضمانات المؤسسية وإدارة المخاطر. وبحلول نهاية فترة التجديد الثاني عشر لموارد الصندوق، كان 48 في المائة من موظفي الصندوق يعملون في المكاتب القطرية أو الإقليمية، مقابل 42 في المائة في فترة التجديد الحادي عشر لموارد الصندوق، وبما

<sup>41</sup> مركز الأمم المتحدة لتنسيق النظم الغذائية *Global food systems transformation 2025; Making food systems for people and planet: UN Food Systems Summit +2*

يفوق الهدف المحدد بنسبة 45 في المائة للتجديد الثاني عشر لموارد الصندوق. وقد أدى هذا التحول إلى تحسين الاستجابة، وتسريع اتخاذ القرارات، وتعزيز الإشراف والحوار السياساتي، ولا سيّما في السياقات الهشة والنائية. ووفقا لاستقصاء فعالية اللامركزية لعام 2025، يرى 86 في المائة من الموظفين في المكاتب القطرية للصندوق أن موظفي الصندوق ومكاتبه الميدانية يتمتعون بالتمكين الكافي للإنجاز، متجاوزين بذلك الهدف المحدد بنسبة 80 في المائة. وبالإضافة إلى المكتبين الإقليميين لأفريقيا الغربية والوسطى وأفريقيا الشرقية والجنوبية في أبيدجان ونيروبي، افتتح مكتب إقليمي لإقليم آسيا والمحيط الهادي في بانكوك، وجرى تحويل المكتب المتعدد الأقطار في بنما سيتي إلى مكتب إقليمي لأمريكا اللاتينية والكاريبي. وتضطلع المكاتب الإقليمية بدور مهم بوصفها مراكز تشغيلية تشمل الخدمات التقنية والإدارة المالية ودعم التوريد.<sup>42</sup>

43- واقرنت اللامركزية بتعزيز الضمانات المؤسسية وآليات إدارة المخاطر. وأدخل [إطار إدارة المخاطر المؤسسية](#) الجديد، الذي أطلق في عام 2021، نهجا قائما على المخاطر في التخطيط والرصد، ويضمن ذلك تحقيق المواءمة مع نظم الرقابة الداخلية والمساءلة في الصندوق. وللمرة الأولى، أصبح تتبّع المخاطر التشغيلية يشكل جزءا لا يتجزأ من إطار إدارة النتائج (المستوى الثالث)، ويربط بين الرقابة المؤسسية ومقاييس التنفيذ. وقد قام [مكتب المراجعة والإشراف](#) المعزز بتدعيم الضمان الداخلي، في حين عمل مكتب التقييم المستقل في الصندوق على تنقيح منهجيته لتقييم الكفاءة والمرونة المؤسيتين.

الشكل 11

اللامركزية 2.0: خريطة المكاتب القطرية للصندوق



المصدر: الصندوق

44- أقر تقييم شبكة تقييم أداء المنظمات المتعددة الأطراف لعام 2024 بأن حوكمة الصندوق وشفافيته وسرعة استجابته تمثل أصولا مؤسسية قوية. وأشار التقييم إلى التقدم المحرز في إدماج إدارة المخاطر في عملية صنع القرار والحفاظ على بيئة رقابة قوية أثناء تطبيق اللامركزية. ولتحقيق التوازن بين المرونة والامتثال، حسن الصندوق لوحات متابعة المخاطر المؤسسية، ووضع خطوطا أوضح للمساءلة، وتوسع في تدريب الموظفين في مجالات النزاهة والضمانات البيئية والاجتماعية. وتعزيزت النزاهة المؤسسية من خلال [سياسة جديدة بشأن منع حالات التحرش الجنسي، والاستغلال والانتهاك الجنسيين والتصدي لها](#). وبحلول نهاية فترة

<sup>42</sup> تقرير الفعالية الإنمائية للصندوق لعام 2025.

التجديد الثاني عشر لموارد الصندوق، كان 99 في المائة من موظفي الصندوق قد أتموا التدريب الإلزامي عبر الإنترنت بشأن التحرش الجنسي والاستغلال والانتهاك الجنسيين (مقارنة بهدف محدد بنسبة 98 في المائة). وأتم هذا التدريب 89 في المائة من وحدات إدارة المشروعات الجديدة، وهو ما يتجاوز بكثير الهدف المحدد بنسبة 50 في المائة. وضمنت هذه الجهود أن اللامركزية لا تقتصر على الحضور فحسب، بل تشمل الأداء والمسؤولية والثقة.

## باء- تعزيز ثقافة المساءلة والتعلم

- 45- **تعزيزت الثقافة المؤسسية للصندوق من خلال تحسين المساءلة والشفافية ونظم التعلم.** ونفذ الصندوق إصلاحات وامت إدارة الأداء وتبادل المعرفة والتقييم مع مبادئ الفعالية والتحسين المستمر. واسترشدت الإصلاحات في مجال الموارد البشرية بنهج شامل قوامه الموظفون والأداء والثقافة، مع تأكيد التنوع والشمول والتقدم الوظيفي على أساس الجدارة. وازداد تنقل القوى العاملة، وتحسن التعاون الداخلي، وعكست استقصاءات مشاركة الموظفين ثقافة مؤسسية أكثر ترابطاً. وعززت [خطة الموظفين والعمليات والتكنولوجيا](#) قدرة الصندوق من خلال رفع مستوى مهارات الموظفين، وتبسيط العمليات، واعتماد أدوات رقمية مثل النظام الشامل للتوريد في المشروعات عبر الإنترنت في الصندوق. وقد أدى ذلك إلى تحسين الكفاءة وإرساء أساس قوي للتحويل المؤسسي في المستقبل.
- 46- **وشكل التعلم والأدلة محور هذا التحول الثقافي.** ففي عام 2024، أنشأ الصندوق مكتب الفعالية الإنمائية لإدماج التعلم القائم على البيانات في جميع الدوائر. وسيعزز هذا المكتب استخلاص الدروس المستفادة من تقارير إنجاز المشروعات وعمليات التقييم وتقييمات الأثر ونشرها - وسيعزز ذلك قدرة الصندوق على ترجمة الأدلة إلى برمجة أكثر تكيفاً وفعالية. وساعدت أحداث التعلم المؤسسية وجماعات الممارسين في مجالات المناخ، والمنظور الجنساني، والرصد والتقييم، والأوضاع الهشة، على تحويل الأدلة إلى تصميم برامج أفضل.
- 47- **وجرى أيضاً تعزيز آليات المساءلة.** وضمنت لوحات معلومات الأداء المؤسسي واستعراضات الحافظة الفصلية إتاحة رؤية آنية للتقدم في الشعب والأقاليم. وعززت وظائف الامتثال ضمن [إطار الرقابة الداخلية](#) وأدرجت أطر المساءلة في العمليات اللامركزية في عام 2023. وأوضحت هذه الأطر الأدوار والمسؤوليات بين المقر الرئيسي والمكاتب القطرية للصندوق، ما قلص التداخلات وزاد من الاتساق المؤسسي. وبلغت مؤشرات الأداء المؤسسي في إطار المستوى الثالث مستويات قياسية خلال فترة التجديد الثاني عشر لموارد الصندوق. وقوبلت مكاسب الكفاءة بتحسينات في الشفافية وإدارة المخاطر واعتماد التعلم. وأكدت التقييمات المؤسسية التي أجراها مكتب التقييم المستقل في الصندوق تطور الصندوق إلى منظمة أكثر مرونة وتوجهها نحو التعلم، مع إحراز تقدم قابل للقياس في مجال المساءلة وثقافة الابتكار.
- 48- **وتمكن الصندوق بفضل التحول المؤسسي في إطار التجديد الثاني عشر لموارده من التنفيذ بكفاءة وإنصاف أكبر في بيئة عالمية معقدة.** وترجمت الإصلاحات في مجالات اللامركزية والمساءلة والمرونة إلى تحسين التنفيذ الميداني ورفع جودة المشروعات وتعزيز القدرة على الاستجابة للدول الأعضاء. وسلط [التقرير السنوي عن التقييم المستقل في الصندوق لعام 2024](#) الضوء على التحسينات في المشاركة في السياسات على المستوى القطري من خلال بناء الشراكات، في حين ظل أداء إدارة المعرفة متفاوتاً بين الأقاليم. وأظهرت التجربة أن الإصلاح المؤسسي عملية مستمرة تتطلب استثمارات متوازنة في الموظفين والنظم والضمانات. وساهمت الدروس المستفادة من التجديد الثاني عشر لموارد الصندوق في توجيه عملية إعادة المعايير التي أطلقت في عام 2024 بهدف تبسيط العمليات وتعزيز مشاركة القطاع الخاص ودعم التعلم قبل التجديد الثالث عشر لموارد الصندوق. وتضمن هذه المبادرات أن تظل الأسس المؤسسية للصندوق - الموظفون والعمليات والشراكات - ملائمة للغرض من أجل تحقيق تحول ريفي شامل وقادر على الصمود.



## خامسا- الإطار المالي التحويلي

49- مثل التجديد الثاني عشر لموارد الصندوق تغييرا كبيرا في الهيكلية المالية في الصندوق، وشمل توسيع الموارد وتعزيز الاستدامة المالية وترسيخ سمعة الصندوق كمؤسسة موثوق بها للتمويل الإنمائي. واتسمت هذه الفترة بتسجيل أرقام قياسية في التنفيذ، وتنويع مصادر التمويل، ووضع إطار قوي لإدارة المخاطر والإدارة المالية يضمن الحصافة في توسيع نطاقه. وقد بُني الإطار المالي للتجديد الثاني عشر لموارد الصندوق على أساس الالتزام بتوسيع الموارد من خلال الاقتراض والشراكات، مع تعزيز الهيكلية المالية للصندوق واستدامته المالية، وتعزيز الشفافية والكفاءة في الإدارة المالية.

### ألف- توسيع الموارد من خلال الاقتراض والشراكات

50- خلال فترة التجديد الثاني عشر لموارد الصندوق، حقق الصندوق مستويات قياسية في تعبئة الموارد من خلال نهج مختلط يجمع بين مساهمات تجديد الموارد والاقتراض والتمويل المشترك. وبلغ مستوى مساهمات الدول الأعضاء في فترة التجديد الثاني عشر لموارد الصندوق نحو 1.28 مليار دولار أمريكي، وبلغ مجموع برنامج القروض والمنح 3.3 مليار دولار أمريكي، وهو ما يمثل 99.5 في المائة من المستوى المستهدف المنقح البالغ 3.354 مليار دولار أمريكي<sup>43</sup>. ويعبر هذا المستوى من الأداء عن طلب الدول الأعضاء على موارد الصندوق. وفي حين جاءت المساهمات وبرنامج القروض والمنح دون الأهداف الأصلية، فقد تجاوز الصندوق المستوى المستهدف الأصلي لبرنامج العمل بفضل أدائه القوي في تعبئة التمويل المشترك.

51- ووسع الصندوق حزمة أدواته التشغيلية لتعبئة موارد وشراكات إضافية. واستُكملت الموارد الأساسية والموارد المقترضة ببرنامج تمويل القطاع الخاص وبرنامج التأقلم المعزز لصالح زراعة أصحاب الحيازات الصغيرة. وأدخلت أيضا آلية الحصول على الموارد المقترضة لتوسيع القدرة على الإقراض من خلال الاقتراض المستدام، مع الحفاظ على التيسيرية للبلدان المنخفضة الدخل. وحقق برنامج تمويل القطاع الخاص مستويات عالية من الفعالية في تعبئة الأموال من شركات القطاع الخاص التي تتلقى قروضا من الصندوق. ونفذ الصندوق 10 عمليات غير سيادية بلغت قيمتها 36.55 مليون دولار أمريكي، ومن المتوقع أن تعي 298.36 مليون دولار أمريكي إضافية. وهذا يترجم إلى تأثير متوقع في التمويل بالديون بما قدره 5.7، أي أعلى من الهدف البالغ 5 في إطار إدارة النتائج. وتصل هذه العمليات مباشرة إلى ما يقدر بنحو 851 100 شخص - ما يزيد من دخلهم وإنتاجهم، ويحسن الوصول إلى التمويل ويعزز القدرة على الصمود في وجه تغير المناخ<sup>44</sup>.

52- وفُذت آلية الحصول على الموارد المقترضة للمرة الأولى خلال فترة التجديد الثاني عشر لموارد الصندوق. وأدمجت الموارد المقترضة في برنامج القروض والمنح في الصندوق وقدمت من خلال حافظة المشروعات الاستثمارية. وقد تحقق ذلك من خلال الجمع بين الإقراض السيادي والتمويل المشترك وتعبئة القطاع الخاص، ما جعل الصندوق مؤسسة مختلطة قادرة على تحقيق توازن بين الأثر الإنمائي والسلامة المالية.

53- وظل برنامج التأقلم لصالح زراعة أصحاب الحيازات الصغيرة حجر الزاوية في هيكلية التمويل المناخي للصندوق في إطار التجديد الثاني عشر لموارده. وفي مرحلتيه الأوليين، عبأ برنامج التأقلم لصالح زراعة أصحاب الحيازات الصغيرة 331.8 مليون دولار أمريكي، ودعم 44 مشروعا في 41 بلدا، ووصل إلى أكثر من 7 ملايين مزارع من أصحاب الحيازات الصغيرة. وقد استقطبت مرحلة البرنامج الثالثة، أي برنامج التأقلم

<sup>43</sup> كان الهدف الأصلي يتمثل في مساهمات بقيمة 1.55 مليار دولار أمريكي لدعم برنامج للقروض والمنح في الصندوق بقيمة 3.8 مليار دولار أمريكي. ويُعرض تنفيذ التمويل لفترة التجديد الثاني عشر لموارد الصندوق كما ورد في الوثيقة GC 48/L.3.

<sup>44</sup> تقرير الفعالية الإنمائية للصندوق لعام 2025.



المعزز لصالح زراعة أصحاب الحيازات الصغيرة، 92 مليون دولار أمريكي، وهي تبشر بإمكانات واعدة لدعم الإجراءات في مجالات المناخ والبيئة والتنوع البيولوجي والأثر الجنساني خلال التجديد الثالث عشر لموارد الصندوق. ومن خلال تعزيز القدرة التقنية للصندوق على تعميم مراعاة المناخ، عزز برنامج التأقلم لصالح زراعة أصحاب الحيازات الصغيرة قدرة الصندوق على برمجة 49 في المائة (1.645 مليار دولار أمريكي) من برنامج القروض والمنح في الصندوق لفترة التجديد الثاني عشر لموارد الصندوق كتمويل مناخي.<sup>45</sup>

## باء- تعزيز الهيكلية المالية والاستدامة المالية

54- عزز التجديد الثاني عشر لموارد الصندوق الأسس المالية للصندوق من خلال الإدارة الحسنة وتحسين السيولة وتعزيز كفاية رأس المال. وحافظ الصندوق على تصنيفه الائتماني AA+، ما يعكس قوة الرسالة والقدرة على إدارة المخاطر على الرغم من التقلبات العالمية. وظلت نسب تغطية السيولة ومقاييس القدرة على تحمّل الديون أعلى من العتبات المحددة في السياسة بهوامش مريحة، ما يضمن استمرار الوصول إلى أسواق رأس المال بشروط مواتية.

55- وسّع الصندوق قاعدة مستثمريه من خلال توسيع نطاق إصدار السندات المستدامة، بما في ذلك من خلال السندات المواضيعية. وبيّن إطار تمويل التنمية المستدامة في الصندوق كيفية استخدام العائدات لتمويل المشروعات التي تدعم 16 هدفاً من أهداف التنمية المستدامة السبعة عشر امتثالاً للمبادئ التوجيهية لسندات الاستدامة الصادرة عن الرابطة الدولية لأسواق رأس المال.<sup>46</sup> ولم تقتصر هذه الإصدارات على تنويع مصادر التمويل فحسب، بل عززت أيضاً من إبراز صورة الصندوق في أسواق الاستثمارات المؤثرة. كما واصل الصندوق تحديث إطار إدارة الأصول والخصوم لتحسين المواءمة بين الموارد والالتزامات، والتخفيف من مخاطر العملات ومخاطر أسعار الفائدة.

56- وخلال فترة التجديد الثاني عشر لموارد الصندوق، أعطى الصندوق الأولوية للكفاءة الداخلية. وبلغت نسبة النفقات الإدارية 12.4 في المائة من برنامج القروض والمنح، وبقيت ضمن السقف المحدد بنسبة 12.5 في المائة. وطوّرت نظم الإدارة المالية من خلال الرقمنة الشاملة.<sup>47</sup> وعملت لوحات متابعة المعلومات المالية الآنية على تحسين الإشراف على تدفقات الموارد ورصدها والقدرة على التنبؤ بها، ما أتاح إدارة أكثر كفاءة للصرف في مختلف الأقاليم.

## جيم- تعزيز الشفافية والكفاءة وإدارة المخاطر

57- عزز التجديد الثاني عشر لموارد الصندوق الحوكمة المالية والمساءلة والشفافية، ما يضمن استخدام الموارد بكفاءة وبمسؤولية. وطبق الصندوق إطاراً للشفافية والمساءلة المالية لتوحيد وظائف الإشراف ومواءمة الضوابط الداخلية مع المعايير الدولية. ووضح هذا الإطار خطوط الإبلاغ المالي بين المقر الرئيسي والمكاتب اللامركزية، ما أدى إلى تحسين دقة القوائم المالية وحسن توقيتها.

58- وجرى التنفيذ الكامل لإطار إدارة المخاطر المؤسسية<sup>48</sup>، وأدمجت مؤشرات المخاطر المالية في التخطيط الاستراتيجي وبطاقة درجات الأداء المؤسسي. ومكّنت هذه المواءمة من التحديد المبكر لمخاطر الحافظة والمخاطر الائتمانية والتشغيلية، واتخاذ قرارات مستنيرة على المستوى المؤسسي وعلى مستوى المشروعات.

<sup>45</sup> تقرير فعالية التعميم في الصندوق لعام 2025.

<sup>46</sup> الصندوق. تقرير الأثر لعام 2024.

<sup>47</sup> تقرير الفعالية الإنمائية للصندوق لعام 2025.

<sup>48</sup> EB 2021-133-R-7.

وظلّ التعرّض للمخاطر في الصندوق ضمن الحدود الموافق عليها طوال فترة التجديد الثاني عشر لموارد الصندوق، ما يدل على قدرة الصندوق على الجمع بين الابتكار المالي والحوكمة السليمة للمخاطر.

59- وأسهم الإطار المالي التحويلي للتجديد الثاني عشر لموارد الصندوق في تهيئة الصندوق لتحقيق نمو مستدام وأثر إنمائي أكبر. ومكّن تنويع الموارد والانضباط المالي وتحسين الحوكمة الصندوق من الحفاظ على التيسيرية مع توسيع قدرته على الاستثمار في التحول الريفي. وشكلت الإصلاحات المالية التي أُجريت في فترة التجديد الثاني عشر لموارد الصندوق الأساس لإطار التمويل لفترة التجديد الثالث عشر لموارد الصندوق، والذي سيعزز إدماج التمويل المناخي والعمل مع القطاع الخاص والأدوات المبتكرة. وتؤكد الدروس المستفادة من التجديد الثاني عشر لموارد الصندوق أهمية الحفاظ على المرونة والحصافة والتمويل القائم على الشراكات في ظل عدم اليقين العالمي. ومن خلال الجمع بين الابتكار المالي والنزاهة المؤسسية، أصبح الصندوق مجهزاً على نحو أفضل من أي وقت مضى لتحقيق أثر مستدام - بما يضمن أن كل دولار مُستثمر يترجم إلى تحسينات ملموسة لصالح السكان الريفيين والمجتمعات المحلية الريفية.

## سادساً- الاستنتاجات الرئيسية وآفاق المستقبل

60- في سياق التطلع نحو تنفيذ التجديد الثالث عشر لموارد الصندوق، وفي إطار الاستعداد للتجديد الرابع عشر لموارد الصندوق، توفر النتائج القوية للتجديد الثاني عشر لموارد الصندوق توجّهاً استراتيجياً واضحاً. وتُظهر الأدلة أن التدخلات المجمّعة في سلاسل القيمة ومشاركة القطاع الخاص المستهدفة تمكّن المنتجين الريفيين من الحصول على مزيد من القيمة، وتحسين الربط بالأسواق وتعزيز قدرتهم على الصمود. وتوفر هذه الحصائل أساساً محددًا بوضوح لُهج أكثر تركيزاً وقابلية للتوسع، ما يعزز إمكانات الصندوق التحويلية.

61- وسيكون الأخذ بنموذج تنفيذ معايير ضرورياً لتحقيق التوازن بين الأثر والشمول الواسع. وسُعطى الأولوية للاستثمارات المكثفة في سلاسل القيمة في السياقات التي تكون فيها الأسواق مواتية وقادرة على تحقيق عائدات أعلى، في حين تحافظ نُهج الوصول الأخف على استمرار المشاركة في البيئات الهشة والناحية والتي تعاني من نقص الخدمات. ويضمن هذا التوازن أن يظل التزام الصندوق بالتغيير التحويلي متوائماً مع مهمته في الوصول إلى أفقر المجتمعات المحلية الريفية وأكثرها تعرّضاً للمخاطر.

62- وتوفر القدرات المؤسسية المعززة قاعدة متينة للتنفيذ على نطاق واسع وبصورة متسقة. وقد عمل التقدم المحرز في إطار التجديد الثاني عشر لموارد الصندوق من خلال اللامركزية، وتعزيز المشاركة في السياسات، وتحسين نظم البيانات، واعتماد نموذج تشغيلي أكثر مرونة، على تهيئة الظروف لأداء أكثر فعالية على المستوى القطري. وتمكّن هذه القدرات المعززة من إجراء تنفيذ تكيفي، ورصد أوثق، وتعاون أكثر استراتيجياً مع الشركاء الوطنيين.

63- وسيركز الصندوق في فترة التجديد الثالث عشر لموارده على برامج قطرية متكاملة تحقق أقصى أثر. وبدعم من البرنامج الكامل للقروض والمنح والمشاركة الأعمق مع الجهات الفاعلة في القطاع الخاص، سيعزز الصندوق التدخلات التي تربط دعم الإنتاج بالوصول إلى الأسواق، والتمويل، والقدرة على الصمود في وجه الظواهر المناخية، والأدوات الرقمية. وسيرسخ الحضور القطري المستدام وتعزيز الحوار السياساتي هذه النُهج في النظم الوطنية، ما يضمن الملكية والجدوى في الأجل الطويل.

64- وبفضل القدرات الأقوى وتركيز استراتيجي أكثر حدة، بات الصندوق في موقع يمكنه من تحقيق نتائج ذات طابع تحويلي أكبر وأكثر شمولاً لصالح السكان الريفيين خلال فترة التجديد الثالث عشر لموارده. ودخل الصندوق الدورة التالية لتجديد موارده وهو مجهّز لتوسيع نطاق ما يثبت نجاحه، وتعميق الشراكات، وتحويل النماذج المثبتة إلى أثر دائم على مستوى النظم.

## وضع التزامات التجديد الثاني عشر لموارد الصندوق

الالتزامات	مجموع الالتزامات	مجموع الإجراءات القابلة للرصد	الإجراءات القابلة للرصد المنجزة	الإجراءات القابلة للرصد الجارية
تعميق الأثر وتوسيعه	4	21	20	1
تفعيل البرامج القطرية التحويلية	3	13	12	1
التغيير المؤسسي التحويلي	1	3	3	-
الإطار المالي التحويلي	1	4	4	-
<b>المجموع</b>	<b>9</b>	<b>41</b>	<b>39</b>	<b>2</b>
النسبة المئوية			<b>%95</b>	<b>%5</b>

## التزامات التجديد الثاني عشر لموارد الصندوق: قائمة الإجراءات القابلة للرصد (وسنة الإنجاز)

### الالتزام 1

#### تعميق الأثر وتوسيعه

الالتزام 1-1 رفع مستوى الطموح فيما يخص التعميم والقضايا الأخرى ذات الأولوية، وتعزيز استهداف أشد سكان الريف ضعفا
1- زيادة هدف تمويل المناخ إلى 40 في المائة من برنامج القروض والمنح الخاص بالتجديد الثاني عشر للموارد (2024)
2- عرض استراتيجية بشأن التنوع البيولوجي على المجلس التنفيذي (2021)
3- إعداد مبادرات محددة للتنوع البيولوجي الزراعي لتحسين إدارة النظم الإيكولوجية المائية أو البرية واستعادتها (2024)
4- ضمان إعطاء 60 في المائة من المشروعات الاستثمارية الجديدة أولوية صريحة للشباب وعملاتهم (2024)
5- ضمان مراعاة 60 في المائة من المشروعات الاستثمارية الجديدة للتغذية عند التصميم (2024)
6- عرض سياسة محدثة بشأن عمل الصندوق مع الشعوب الأصلية على المجلس التنفيذي للمصادقة عليها (2022)
7- التأكد من إدراج ما لا يقل عن 10 مشروعات جديدة للشعوب الأصلية كمجموعة مستهدفة ذات أولوية (2024)
8- تجديد موارد مرفق مساعدة الشعوب الأصلية بما في ذلك من خلال تعبئة موارد إضافية من شركاء آخرين (2023)
9- عرض استراتيجية بشأن الأشخاص ذوي الإعاقة على المجلس التنفيذي (2022)
10- التأكد من إدراج ما لا يقل عن خمسة مشروعات جديدة للأشخاص ذوي الإعاقة كمجموعة مستهدفة ذات أولوية (2024)
11- تنقيح سياسة الاستهداف في الصندوق لتعكس بصورة أفضل أولويات التعميم والشمول الاجتماعي (الشعوب الأصلية، والأشخاص ذوو الإعاقة) (2023)
12- تعزيز الإبلاغ عن مواضيع التعميم والالتزامات من خلال تقرير سنوي مستقل يرفد تقرير الفعالية الإنمائية للصندوق (2024)
الالتزام 2-1 التركيز الاستراتيجي على الهشاشة، والنزاعات، وبناء القدرة على الصمود
13- استعراض انخراط الصندوق في الأوضاع الهشة، بما في ذلك البرنامج الخاص بشأن الهشاشة، لتحسين الأداء في بناء القدرة على الصمود، والحد من الاحتياجات الإنسانية، والانخراط بفعالية في الأوضاع المتأثرة بالنزاعات (2024)
14- إعداد مبادرات محددة لتعزيز انخراط الصندوق في منطقة الساحل والقرن الأفريقي، والاستفادة من برنامج الصمود الريفي (بما في ذلك مبادرة الاستدامة والاستقرار والأمن ومبادرة الجدار الأخضر العظيم) لزيادة الموارد وتعزيز التعاون مع الشركاء (2024)
15- تخصيص ما لا يقل عن 25 في المائة من الموارد الأساسية لبلدان تعاني من أوضاع هشة (2024)
16- إعداد استراتيجية جديدة لانخراط الصندوق في الدول الجزرية الصغيرة النامية (2022)
الالتزام 3-1 إعطاء الأولوية لأشد البلدان فقرا في الموارد الأساسية للصندوق
17- تخصيص 100 في المائة من الموارد الأساسية للبلدان منخفضة الدخل والبلدان متوسطة الدخل من الشريحة الدنيا، وضمان تخصيص 55 في المائة منها لأفريقيا، و50 في المائة لأفريقيا جنوب الصحراء (2024)
18- وصول البلدان متوسطة الدخل من الشريحة العليا إلى ما بين 11 في المائة و20 في المائة من برنامج القروض والمنح لفترة التجديد الثاني عشر للموارد باستخدام الموارد المقترضة (2024)
19- عرض سياسة للتخرج على المجلس التنفيذي للمصادقة عليها (2021)
الالتزام 4-1 الشراكات الاستراتيجية لتعزيز الأثر
20- عرض استراتيجية جديدة للتعاون بين بلدان الجنوب والتعاون الثلاثي على المجلس التنفيذي (2021)
21- توسيع حساب أمانة التعاون بين بلدان الجنوب والتعاون الثلاثي وإعداد مبادرات جديدة للتعاون بين بلدان الجنوب والتعاون الثلاثي فيما لا يقل عن 10 برامج قطرية (جار)

### الالتزام 2

#### تفعيل البرامج القطرية التحويلية

الالتزام 2-1 تعزيز الأداء والكفاءة
22- وضع خطة عمل حول الكفاءة على مستوى المشروعات (2022)
23- وضع خطة عمل للرصد والتقييم على مستوى المشروعات (2022)
24- استعراض إطار الفعالية الإنمائية للصندوق وتحديثه (2021)

25- تحديث بطاقة درجات القيمة مقابل المال المنفق في الصندوق للتجديد الثاني عشر للموارد ومواصلة الإبلاغ عنها في إطار تقرير الفعالية الإنمائية للصندوق (2024)
26- وضع نموذج تشغيلي ومبادئ توجيهية للابتكار في الصندوق (جار)
27- ضمان تحديد 50 في المائة من برامج الفرص الاستراتيجية القطرية ومذكرات الاستراتيجيات القطرية المعتمدة خلال فترة التجديد الثاني عشر للموارد لفرص ذات صلة بتكنولوجيا المعلومات والاتصالات من أجل التنمية (2024)
28- ضمان إدراج ما لا يقل عن خمسة مشروعات لتكنولوجيا المعلومات والاتصالات من أجل التنمية أو نهج زراعية رقمية (2024)
<b>الالتزام 2-2 الاستدامة وتوسيع نطاق النتائج</b>
29- تعزيز الأدوات والنهج لتحقيق الأثر السياساتي فيما يتعلق بالأهداف الاستراتيجية للصندوق (2024)
30- إدخال مؤشرات على مستوى البرامج القطرية لقياس الأثر السياساتي فيما يتعلق بالأهداف الاستراتيجية للصندوق (2022)
31- وضع خطة عمل بشأن استدامة النتائج وتنفيذها (2023)
32- تحديث استراتيجية توسيع النطاق في الصندوق (2023)
<b>الالتزام 3-2 توسيع حزمة أدوات الصندوق لدعم سكان الريف الفقراء</b>
33- عرض سياسة جديدة لتمويل المنح على المجلس التنفيذي للمصادقة عليها (2021)
34- إعداد مبادئ توجيهية وتجريب نهج برامجية متعددة المراحل (2024)

### الالتزام 3

#### التغيير المؤسسي التحويلي

<b>الالتزام 1-3 زيادة اللامركزية في الصندوق، مع تعزيز آليات الضمانات المؤسسية وإدارة المخاطر</b>
35- زيادة اللامركزية من 32 في المائة إلى 45 في المائة من الموظفين (2024)
36- الاستمرار في تطوير خطط عمل الصندوق التي تمتد لمدة عامين لمنع أعمال التحرش الجنسي والاستغلال والاعتداء الجنسيين والتصدي لها والمتوافقة مع استراتيجيات مجموعة الأمم المتحدة للتنمية المستدامة وأفضل الممارسات، وتقديم تحديثات منتظمة عن التنفيذ إلى المجلس التنفيذي حول التقدم المحرز والتحديات والمخاطر، بما في ذلك النهج التي تتمحور حول الضحايا/الناجين والإجراءات في المقر وعلى المستوى القطري (2024)
37- البناء على خطة عمل الصندوق لمكافحة خطاب الكراهية، والاضطلاح باستقصاء على مستوى الصندوق يتضمن أسئلة حول العنصرية، وإبلاغ المجلس التنفيذي عن النتائج (2024)

### الالتزام 4

#### الإطار المالي التحويلي

<b>الالتزام 1-4 زيادة الموارد من خلال دمج الاقتراض لتحقيق مستوى مستهدف لبرنامج القروض والمنح يعادل 3.8 مليار دولار أمريكي وإدخال برنامجين جديدين - برنامج التأقلم لصالح زراعة أصحاب الحيازات الصغيرة + وبرنامج تمويل القطاع الخاص بغية الوصول إلى برنامج عمل إجمالي بقيمة تعادل 11 مليار دولار أمريكي تقريبا</b>
38- إنشاء برنامج تمويل القطاع الخاص لحشد استثمارات القطاع الخاص، والدراية والابتكار لصالح المنتجين على نطاق صغير (2021)
39- إنشاء برنامج التأقلم لصالح زراعة أصحاب الحيازات الصغيرة + للمساعدة في سد فجوة تمويل المناخ لصالح المنتجين على نطاق صغير وتعزيز قدرة الفئات السكانية الضعيفة على الصمود، وحشد موارد إضافية من خلال برنامج الصمود الريفي (2021)
40- عرض مقترح لإنشاء آلية للوصول إلى الموارد المقترضة على المجلس التنفيذي (2021)
41- المشاركة في مجموعات عمل إدارة الديون التابعة للمصارف الإنمائية متعددة الأطراف، والسعي للانخراط مع منندييات عالمية أخرى معنية برصد الديون، والشفافية، وإدارة الديون (2022)

## إطار إدارة النتائج لفترة التجديد الثاني عشر لموارد الصندوق

## المستوى الأول – الأهداف والسياق

رمز إطار إدارة النتائج لفترة التجديد الثاني عشر لموارد الصندوق	المؤشر	خط الأساس (السنة)	نتائج التجديد الثاني عشر لموارد الصندوق (السنة)
1 هدف التنمية المستدامة 1: القضاء على الفقر (المصدر: شعبة الإحصاءات في الأمم المتحدة)			
1-1-1	نسبة السكان الذين يعيشون تحت خط الفقر الدولي البالغ 1.90 دولار أمريكي في اليوم (هدف التنمية المستدامة 1-1) <sup>49</sup>	لا ينطبق	9 (2022)
2-1 هدف التنمية المستدامة 2: القضاء على الجوع			
1-2-1	انتشار انعدام الأمن الغذائي (هدف التنمية المستدامة 2-1-2)	لا ينطبق	28.9 (2023)
2-2-1	انتشار سوء التغذية بين الأطفال دون الخامسة من العمر (هدف التنمية المستدامة 2-2-2)	لا ينطبق	6.6 % (الهزال) (2024) 5.5 % (فرط الوزن) (2024)
3-2-1	إنتاجية منتجي الأغذية على نطاق صغير (هدف التنمية المستدامة 3-2-1)	لا ينطبق	-
4-2-1	متوسط دخل صغار منتجي الأغذية (هدف التنمية المستدامة 2-3-2)	لا ينطبق	-
5-2-1	الإنفاق الحكومي على الزراعة (مؤشر) (هدف التنمية المستدامة 2-أ-1)	لا ينطبق	0.43 (2023)

## المستوى الثاني – الأثر الإنمائي والنتائج الإنمائية

## 1-2 الأثر (المصدر: تقييم الأثر في الصندوق)

الهدف الاستراتيجي	غايات أهداف التنمية المستدامة	رمز إطار إدارة النتائج لفترة التجديد الثاني عشر لموارد الصندوق	المؤشر	خط الأساس (التجديد العاشر لموارد الصندوق 2018-2016)	هدف التجديد الثاني عشر لموارد الصندوق (نهاية 2024)	نتائج التجديد الثاني عشر لموارد الصندوق (2024)
	3-2 و 2-1	1-1-2	عدد الأشخاص الذين زاد دخلهم (بالملايين)	62	68	49
الهدف الاستراتيجي 1	2-3-2	2-1-2	عدد الأشخاص الذين تحسن إنتاجهم (بالملايين)	47	51	40
الهدف الاستراتيجي 2	3-2	3-1-2	عدد الأشخاص الذين تحسن وصولهم إلى الأسواق (بالملايين)	50	55	39
الهدف الاستراتيجي 3	5-1	4-1-2	عدد الأشخاص الذين تحسنت قدرتهم على الصمود (بالملايين)	26	28	10
	1-2	5-1-2	عدد الأشخاص الذين تحسنت تغذيتهم (بالملايين)	لا ينطبق	11	0.039

<sup>49</sup> في خريف عام 2022، بدأ البنك الدولي استخدام تعادل القوة الشرائية لعام 2017 في احتساب أرقام الفقر العالمية. ونتيجة لذلك، جرى تعديل خط الفقر الدولي ليصبح 2.15 دولارا أمريكيا.

2-2 الانتشار [نطاق الوصول] والنواتج والمخرجات <sup>50</sup> (المصدر: المؤشرات الرئيسية)						
التركيز المواضيعي في الإطار الاستراتيجي 2025-2016	غايات أهداف التنمية المستدامة	رمز إطار إدارة النتائج لفترة التجديد الثاني عشر لموارد الصندوق	المؤشر	خط الأساس 51	هدف التجديد الثاني عشر لموارد الصندوق (نهاية 2024)	نتائج التجديد الثاني عشر لموارد الصندوق (2024)
الانتشار [نطاق الوصول] <sup>52</sup>	4-1	1-2-2	عدد الأشخاص الذين يحصلون على الخدمات التي يعززها أو يدعمها المشروع (بالملايين)	110	127	92 (الإناث: 51 %) (الشباب: 25 %) (الشعوب الأصلية: 32 %)
الوصول إلى التكنولوجيات الزراعية وخدمات الإنتاج	3-2	2-2-2	عدد هكتارات الأراضي الزراعية التي تستفيد من البنية التحتية للمياه التي تم بناؤها/أعيد تأهيلها	450 000	610 000	220 000
	3-2	3-2-2	عدد الأشخاص المدربين على ممارسات و/أو تكنولوجيات الإنتاج (بالملايين)	2.7	3.25	2.3 (الإناث: 46 %) (الشباب: 17 %) (الشعوب الأصلية: 4 %)
الخدمات المالية الشاملة	3-2	4-2-2	عدد الأشخاص في المناطق الريفية الذين يحصلون على خدمات مالية (الادخار، والائتمان، والتأمين والتحويلات المالية، وما إلى ذلك) (بالملايين)	18	22.5	19.5 (الإناث: 44 %) (الشباب: 18 %) (الشعوب الأصلية: 4 %)
المشروعات الريفية المتنوعة وفرص العمل	2-8	5-2-2	عدد المشروعات الريفية التي تحصل على خدمات تنمية الأعمال	600 000	900 000	249 000
	4-4	6-2-2	عدد الأشخاص المدربين على أنشطة مدرة للدخل أو إدارة الأعمال (بالملايين)	2.7	3.1	3.1 (الإناث: 63 %) (الشباب: 35 %) (الشعوب الأصلية: 33 %)
	3-2	7-2-2	عدد من يتم دعمهم من المنتجين الريفيين الأعضاء في منظمة منتجين ريفيين (بالملايين)	0.7	1	2 (الإناث: 62 %) (الشباب: 29 %) (الشعوب الأصلية: 29 %)

<sup>50</sup> ترد جميع المؤشرات المستندة إلى الأشخاص مصنفة بحسب الجنس والوضع كـشباب، وتشمل الأشخاص ذوي الإعاقة حيثما أمكن، استناداً إلى المشروعات التي تبلغ عن بيانات مفصلة.

<sup>51</sup> خطوط الأساس لإطار إدارة النتائج لفترة التجديد الثاني عشر لموارد الصندوق هي النتائج التي كان من المتوقع أن يحققها الصندوق بحلول عام 2021 (الأرقام التقديرية الواردة في تقرير الفعالية الإنمائية للصندوق لعام 2022).

<sup>52</sup> تشير تقديرات البيانات المتاحة إلى أن حصة النساء تبلغ 51 في المائة والشباب 25 في المائة، استناداً إلى 164 مشروعاً أبلغت عن بيانات مصنفة بحسب الجنس و148 مشروعاً أبلغت عن بيانات مصنفة بحسب العمر. وبالإضافة إلى ذلك، أبلغ 45 مشروعاً عن بيانات مصنفة بشأن الشعوب الأصلية. وفي هذه المشروعات، بلغ نطاق الوصول الإجمالي إلى الشعوب الأصلية 1.7 مليون شخص - أي 32 في المائة من نطاق الوصول الإجمالي إلى الشعوب الأصلية البالغ عددهم 5.4 مليون شخص.

2-2 الانتشار [نطاق الوصول] والناتج والمخرجات <sup>50</sup> (المصدر: المؤشرات الرئيسية)						
التركيز المواضيعي في الإطار الاستراتيجي 2025-2016	غايات أهداف التنمية المستدامة	رمز إطار إدارة النتائج لفترة التجديد الثاني عشر لموارد الصندوق	المؤشر	خط الأساس 51	هدف التجديد الثاني عشر لموارد الصندوق (نهاية 2024)	نتائج التجديد الثاني عشر لموارد الصندوق (2024)
5-8	8-2-2	عدد المستفيدين الذين يحصلون على وظائف جديدة/فرص عمل	لا ينطبق	قيد التتبع <sup>53</sup>	389 800	
البنية التحتية الريفية	1-9	9-2-2	عدد الكيلومترات من الطرق التي شيدت أو أعيد تأهيلها أو تم تحسينها	12 000	19 000	7 300
الاستدامة البيئية وتغير المناخ	4-2	10-2-2	عدد هكتارات الأراضي الخاضعة للإدارة القادرة على الصمود في مواجهة تغير المناخ (بالملايين)	1.5	1.9	1.9
	4-2	11-2-2	عدد المجموعات التي يتم دعمها في الإدارة المستدامة للموارد الطبيعية والمخاطر المتصلة بالمناخ	10 000	11 500	16 300
	1-13	12-2-2	عدد الأسر التي تُبلغ عن اعتماد تكنولوجيات وممارسات مستدامة بيئياً وقادرة على الصمود في مواجهة تغير المناخ	300 000	350 000	1 118 000
	1-13	13-2-2	عدد أطنان انبعاثات غازات الدفيئة (مكافئ ثاني أكسيد الكربون) التي يتم تجنبها و/أو احتجازها (بالملايين الأطنان من مكافئ ثاني أكسيد الكربون على مدى 20 عاماً)	65	95	133.7
التغذية	1-2	14-2-2	عدد الأشخاص / الأسر المعيشية الذين يحصلون على دعم موجه لتحسين تغذيتهم (بالملايين)	5	6	3.3 (الإناث: 65 %) (الشباب: 33 %) (الشعوب الأصلية: 17 %)
	1-2	15-2-2	النسبة المئوية للنساء اللواتي يبلغن عن الحد الأدنى للتنوع الغذائي	20	25	52
الوصول إلى الموارد الطبيعية	4-1	16-2-2	عدد المستفيدين الذين تزاد ضمانات حصولهم على الأراضي	لا ينطبق	قيد التتبع	25 300 (الإناث: 28 %) (الشباب: 11 %) (الشعوب الأصلية: 99 %)

<sup>53</sup> يستخدم التتبع لمؤشرات الحصائل عندما تكون جديدة، أي عندما تكون من دون بيانات تاريخية سابقة وباستخدام منهجيات حسابية جديدة.



3-2 تصنيفات النواتج الإنمائية على مستوى المشروعات عند الإنجاز (المصدر: تصنيفات تقارير إنجاز المشروعات ومكتب التقييم المستقل في الصندوق)				
رمز إطار إدارة النتائج لفترة التجديد الثاني عشر لموارد الصندوق	المؤشر	خط الأساس (2016-2018) (تقرير الفعالية الإنمائية للصندوق لعام 2019)	هدف التجديد الثاني عشر لموارد الصندوق (نهاية 2024)	نتائج التجديد الثاني عشر لموارد الصندوق (2024)
1-3-2	الإنجاز الشامل للمشروع (درجة التصنيف 4 أو أعلى) (النسبة المئوية) (تصنيفات تقارير إنجاز المشروعات)	لا ينطبق	90	89
	الإنجاز الشامل للمشروع (درجة التصنيف 4 أو أعلى) (النسبة المئوية) (تصنيفات مكتب التقييم المستقل في الصندوق)	لا ينطبق	قيد التتبع	75
2-3-2	أداء الحكومة (درجة التصنيف 4 أو أعلى)	80	80	86
3-3-2	أداء الصندوق (درجة التصنيف 4 أو أعلى)	لا ينطبق	90	96
4-3-2	الكفاءة (درجة التصنيف 4 أو أعلى)	67	80	73
5-3-2	استدامة الفوائد (درجة التصنيف 4 أو أعلى)	71	85	79
6-3-2	توسيع النطاق (درجة التصنيف 4 أو أعلى)	88	95	86
7-3-2	المساواة بين الجنسين (درجة التصنيف 4 وما فوق)	88	90	81
	المساواة بين الجنسين (تصنيفات 5 وما فوق)	لا ينطبق	60	40
8-3-2	إدارة البيئة والموارد الطبيعية (درجة التصنيف 4 أو أعلى)	84	90	90
9-3-2	التكيف مع تغيُّر المناخ (درجة التصنيف 4 أو أعلى)	83	90	87

## المستوى الثالث - إيصال الأثر

رمز إطار إدارة النتائج لفترة التجديد الثاني عشر لموارد الصندوق	المؤشر	المصدر	خط الأساس (2019)	هدف التجديد الثاني عشر لموارد الصندوق (نهاية عام 2024)	نتائج التجديد الثاني عشر لموارد الصندوق (2024)
البرامج القطرية التحويلية					
1-3 أداء البرامج القطرية					
1-1-3	ملاءمة الاستراتيجيات القطرية للصندوق (درجة التصنيف 4 أو أعلى)	استقصاء أصحاب المصلحة	93	90	93
		استعراضات إنجاز برامج الفرص الاستراتيجية القطرية <sup>54</sup>	لا ينطبق	80	100
2-1-3	فعالية الاستراتيجيات القطرية للصندوق (درجة التصنيف 4 أو أعلى)	استقصاء أصحاب المصلحة	89	90	91
		استعراضات إنجاز برامج الفرص الاستراتيجية القطرية	لا ينطبق	80	88
3-1-3	بناء الشراكات (درجة التصنيف 4 أو أعلى)	استقصاء أصحاب المصلحة	91	90	92
		استعراضات إنجاز برامج الفرص الاستراتيجية القطرية	لا ينطبق	80	96

<sup>54</sup> تُبلَّغ نتائج استعراضات إنجاز برامج الفرص الاستراتيجية القطرية في نهاية كل دورة من دورات تجديد الموارد، تماثياً مع النهج المعتمد في التجديد الحادي عشر لموارد الصندوق والمتفق عليه مع الدول الأعضاء (انظر الوثيقة EB 2020/130/R.12) وذلك بسبب الحجم المحدود للعيبة السنوية.

رمز إطار إدارة النتائج لفترة التجديد الثاني عشر لموارد الصندوق	المؤشر	المصدر	خط الأساس (2019)	هدف التجديد الثاني عشر لموارد الصندوق (نهاية عام 2024)	نتائج التجديد الثاني عشر لموارد الصندوق (2024)
4-1-3	الانخراط السياسي على المستوى القطري (درجة التصنيف 4 أو أعلى)	استقصاء أصحاب المصلحة	83	90	83
		استعراضات إنجاز برامج الفرص الاستراتيجية القطرية	لا ينطبق	80	84
5-1-3	إدارة المعرفة (درجة التصنيف 4 أو أعلى)	استقصاء أصحاب المصلحة	93	90	94
		استعراضات إنجاز برامج الفرص الاستراتيجية القطرية	لا ينطبق	80	72
6-1-3	برامج الفرص الاستراتيجية التي تشمل تدخلات للقطاع الخاص مكتملة لبرنامج القروض والمنح	استعراض ضمان الجودة	لا ينطبق	50	96
<b>2-3 التصميم من أجل الأثر</b>					
1-2-3	التصنيف العام لجودة تصميم المشروعات (درجة التصنيف 4 أو أعلى)	تصنيفات ضمان الجودة	93	95	100
2-2-3	التصنيف العام لجودة المشروعات الممولة بالمنح عند الإدراج (درجة التصنيف 4 أو أعلى)	تصنيفات ضمان الجودة	100	95	100
3-2-3	المشروعات المصممة لإحداث تحول جنساني	التحقق المؤسسي	32	35	51
4-2-3	التمويل المناخي: برنامج القروض والمنح الذي يركز على المناخ	التحقق المؤسسي على أساس منهجيات المصارف الإنمائية المتعددة الأطراف بشأن تتبع التمويل المناخي	34	40	49
5-2-3	القدرة المناخية: المشروعات المصممة لبناء القدرة على التكيف	التحقق المؤسسي	لا ينطبق	90	84
6-2-3	ملاءمة نهج الاستهداف في مشروعات الصندوق الاستثمارية	تصنيفات ضمان الجودة	93	90	100
7-2-3	جودة انخراط المجموعة المستهدفة من المشروع والتغذية الراجعة منها (درجة التصنيف 4 أو أعلى)	تصنيفات الإشراف	لا ينطبق	80	97
2-8-3	الجودة الشاملة للتعاون بين بلدان الجنوب والتعاون الثلاثي في برامج الفرص الاستراتيجية القطرية (درجة التصنيف 4 أو أعلى) (النسبة المئوية)	تصنيفات ضمان الجودة	لا ينطبق	90	100
<b>3-3 الإدارة الاستباقية للحافظة</b>					
1-3-3	نسبة صرف الأموال	نظام Oracle FLEXCUBE	17.9	15	18.8
2-3-3	التقدم العام المحرز في التنفيذ (درجة التصنيف 4 أو أعلى)	تصنيفات الإشراف	89	85	72
3-3-3	مؤشر الاستباقية	قواعد البيانات المؤسسية	55	70 <sup>55</sup>	89

<sup>55</sup> يُعبر هذا الهدف عن تعريف متوائم مع المؤسسات المالية الدولية الأخرى ويشمل إعادة هيكلة المشروعات الجارية.

رمز إطار إدارة النتائج لفترة التجديد الثاني عشر لموارد الصندوق	المؤشر	المصدر	خط الأساس (2019)	هدف التجديد الثاني عشر لموارد الصندوق (نهاية عام 2024)	نتائج التجديد الثاني عشر لموارد الصندوق (2024)
<b>الإطار المالي التحويلي</b>					
<b>4-3 الموارد</b>					
1-4-3	نسبة الديون إلى أسهم رأس المال <sup>56</sup>	قواعد البيانات المؤسسية	8.1	قيد التتبع	31.4
2-4-3	رأس المال القابل للتخصيص <sup>57</sup>	قواعد البيانات المؤسسية	40.3	قيد التتبع	38.6
3-4-3	نسبة التمويل المشترك	نظام المنح والمشروعات الاستثمارية	1.37:1	1.5:1	2.34:1
3-4-3	نسبة التمويل المشترك (الدولي)	نظام المنح والمشروعات الاستثمارية	0.61:1	0.7:1	0.92:1
3-4-3	نسبة التمويل المشترك (المحلي)	نظام المنح والمشروعات الاستثمارية	0.76:1	0.8:1	1.42:1
4-4-3	تأثير الرفع المالي لاستثمارات الصندوق في القطاع الخاص (متوسط عامل الرفع المالي) <sup>58</sup>	قواعد البيانات المؤسسية	لا ينطبق	5	5.7
<b>الإطار المؤسسي التحويلي</b>					
<b>5-3 الكفاءة المؤسسية</b>					
1-5-3	نسبة النفقات الإدارية للصندوق إلى برنامج القروض والمنح (بما يشمل الأموال التي يديرها الصندوق) <sup>59</sup>	قواعد البيانات المؤسسية	11.2	12.5	12.4
2-5-3	نسبة الميزانية الإدارية إلى حافظة القروض والمنح الجارية	قواعد البيانات المؤسسية	2.1	2.1	1.93
<b>6-3 اللامركزية</b>					
1-6-3	نسبة الوظائف في المكاتب القطرية/المراكز الإقليمية للصندوق المدرجة في الميزانية	قواعد البيانات المؤسسية	32	45	47.8
2-6-3	فعالية اللامركزية	استقصاء المكاتب القطرية للصندوق	لا ينطبق	80	86
<b>7-3 إدارة الموارد البشرية</b>					
1-7-3	النسبة المئوية للنساء في الوظائف الفنية من الرتبة ف-5 وما فوقها	قواعد البيانات المؤسسية	33.9	40	48.3
2-7-3	المدة التي يستغرقها شغل الوظائف الفنية الشاغرة	قواعد البيانات المؤسسية	94	90	95
3-7-3	النسبة المئوية للموظفين الذين يتمون التدريب عبر الإنترنت على منع التحرش الجنسي والاستغلال والانتهاك الجنسيين	قواعد البيانات المؤسسية	لا ينطبق	98	99

<sup>56</sup> صُحِّحت قيم العاميين 2022 و 2023 لكي تكون متوائمة بصورة أفضل مع سياسة كفاية رأس المال والتعديلات المدخلة على إطار الاقتراض المتكامل.

<sup>57</sup> صُحِّحت قيم العاميين 2022 و 2023 لكي تكون متوائمة بصورة أفضل مع سياسة كفاية رأس المال والتعديلات المدخلة على إطار الاقتراض المتكامل.

<sup>58</sup> يُعرَّف المؤشر بأنه الحجم الإجمالي لموارد القطاعين العام والخاص التي تعبأ نتيجة استثمارات الصندوق ودعمه للمشروعات غير السيادية في الحافظة.

<sup>59</sup> صُحِّحت قيم العاميين 2022 و 2023 لكي تكون متوائمة مع تعريف المؤشر ولكي تعبر عن المتوسط المتحرك لمدة 36 شهراً.

رمز إطار إدارة النتائج لفترة التجديد الثاني عشر لموارد الصندوق	المؤشر	المصدر	خط الأساس (2019)	هدف التجديد الثاني عشر لموارد الصندوق (نهاية عام 2024)	نتائج التجديد الثاني عشر لموارد الصندوق (2024)
3-7-3	النسبة المئوية لوحداث إدارة المشروعات التي تنتهي من التدريب على منع التحرش الجنسي والاستغلال والانتهاك الجنسيين في المشروعات الجديدة	قواعد البيانات المؤسسية	لا ينطبق	50	89
4-7-3	إدارة الأداء	قواعد البيانات المؤسسية	لا ينطبق	50	86
<b>8-3 الشفافية</b>					
1-8-3	النسبة المئوية لتقارير إنجاز المشروعات المقدمة في غضون ستة أشهر من الإنجاز، والنسبة المئوية لما يُنشر من تلك التقارير	قواعد البيانات المؤسسية	74/67	90/85	88/74
2-8-3	شمولية بيانات الصندوق التي تنشر امتثالا لمعايير المبادرة الدولية للشفافية في المعونة	المبادرة الدولية للشفافية في المعونة	86	75	86