

Document: GC 35/L.6
Agenda: 10
Date: 24 January 2012
Distribution: Public
Original: English

A



تمكين السكان الريفيين الفقراء
من التغلب على الفقر

برنامج عمل الصندوق المستند إلى النتائج
والميزانيتان الإدارية والرأسمالية للصندوق لعام 2012،
وبرنامج عمل مكتب التقييم المستقل في الصندوق
المستند إلى النتائج وميزانيته لعام 2012 وخطته
الإشارية للفترة 2013-2014

مذكرة إلى السادة المحافظين

الأشخاص المرجعيون:

نشر الوثائق:

الأسئلة التقنية:

Kelly Feenan

مديرة مكتب شؤون الهيئات الرئاسية
رقم الهاتف: +39 06 5459 2058
البريد الإلكتروني: gb_office@ifad.org

Iain Kellet

كبير الموظفين الماليين، ورئيس دائرة العمليات المالية
رقم الهاتف: +39 06 5459 2403
البريد الإلكتروني: i.kellet@ifad.org

Luciano Lavizzari

مدير مكتب التقييم المستقل في الصندوق
رقم الهاتف: +39 06 5459 2274
البريد الإلكتروني: l.lavizzari@ifad.org

مجلس المحافظين - الدورة الخامسة والثلاثون
روما، 22-23 فبراير/شباط 2012

للموافقة

برنامج عمل الصندوق المستند إلى النتائج والميزانيتان الإدارية والرأسمالية للصندوق لعام 2012، وبرنامج عمل مكتب التقييم المستقل في الصندوق المستند إلى النتائج وميزانيته لعام 2012 وخطته الإشارية للفترة 2014-2013

- 1- تعرض الوثيقة المرفقة برنامج عمل الصندوق المستند إلى النتائج والميزانيتين الإدارية والرأسمالية للصندوق لعام 2012، وبرنامج عمل مكتب التقييم المستقل في الصندوق المستند إلى النتائج وميزانيته لعام 2012 وخطته الإشارية للفترة 2014-2013. ووفقاً للبند 10 من المادة 6 من اتفاقية إنشاء الصندوق والمادة 6 من اللائحة المالية للصندوق، وبناءً على توصية المجلس التنفيذي، ترفع الميزانيتان الإدارية والرأسمالية للصندوق والميزانية الإدارية لمكتب التقييم فيه إلى مجلس المحافظين لإقرارها.
- 2- وكان المجلس التنفيذي قد وافق، في دورته الرابعة بعد المائة على برنامج عمل الصندوق لعام 2012، حيث أقرّ، لأغراض التخطيط، هذا البرنامج بمستوى قدره 739 مليون وحدة حقوق سحب خاصة (155 مليون دولار أمريكي) بالقيمة الاسمية، شريطة أن تُستعرض الموارد المتاحة لعقد الالتزامات خلال عام 2012.
- 3- كما استعرض المجلس التنفيذي الميزانية الإدارية المقترحة والميزانية الرأسمالية المقترحة للصندوق والميزانية الإدارية لمكتب التقييم المستقل فيه لعام 2012، وأوصى برفعهما إلى مجلس المحافظين لإقرارهما.
- 4- وعليه، يوصى بأن يعتمد مجلس المحافظين مشروع القرار المرفق، ويصادق بمقتضاه على الميزانيتين الإدارية والرأسمالية للصندوق لعام 2012 والميزانية الإدارية لمكتب التقييم المستقل فيه بالمبالغ المحددة فيها.



تمكين السكان الريفيين الفقراء
من التغلب على الفقر

برنامج عمل الصندوق المستند إلى النتائج
 والميزانيتان الإدارية والرأسمالية للصندوق لعام 2012،
 وبرنامج عمل مكتب التقييم المستقل في الصندوق
 المستند إلى النتائج وميزانيته لعام 2012 وخطته
 الإشارية للفترة 2013-2014

مذكرة إلى السادة ممثلي الدول الأعضاء في المجلس التنفيذي

الأشخاص المرجعيون:

نشر الوثائق:

الأسئلة التقنية:

Kelly Feenan

مديرة مكتب شؤون الهيئات الرئاسية
 رقم الهاتف: +39 06 5459 2058
 البريد الإلكتروني: gb_office@ifad.org

Iain Kellet

كبير الموظفين الماليين، ورئيس دائرة العمليات المالية
 رقم الهاتف: +39 06 5459 2403
 البريد الإلكتروني: i.kellet@ifad.org

Luciano Lavizzari

مدير مكتب التقييم المستقل في الصندوق
 رقم الهاتف: +39 06 5459 2274
 البريد الإلكتروني: l.lavizzari@ifad.org

المجلس التنفيذي - الدورة الرابعة بعد المائة
 روما، 12-14 ديسمبر/كانون الأول 2011

للموافقة

المحتويات

iii	موجز تنفيذي
1	توصية بالموافقة
	الجزء الأول - برنامج عمل الصندوق المستند إلى النتائج والميزانيتان الإدارية
1	والرأسمالية للصندوق لعام 2012
1	أولا - السياق
2	ثانيا - برنامج العمل والميزانية الإدارية للصندوق لعام 2012
2	ألف - برنامج العمل لعام 2012
4	باء - الميزانية الإدارية المقترحة لعام 2012
7	جيم - مستوى التوظيف
8	دال - معدل الكفاءة
8	هاء - الأموال التكميلية والرسوم الإدارية المناظرة
9	واو - الميزانية الرأس مالية لعام 2012
	الجزء الثاني برنامج عمل مكتب التقييم المستقل في الصندوق المستند إلى النتائج
11	وميزانيته لعام 2012 وخطته الإشارية للفترة 2013-2014
11	أولا - مقدمة
12	ثانيا - بيئة متطورة
13	ثالثا - سلسلة نتائج مكتب التقييم المستقل
15	رابعا - المعالم البارزة في برنامج عمل عام 2011
	خامسا - برنامج العمل المستند إلى النتائج لعام 2012، والخطة الإشارية للفترة
19	2013-2014
23	سادسا - قضايا الموارد الخاصة لعام 2012
25	الجزء الثالث - التوصيات
27	المرفق - مشروع القرار

الملاحق

- 28 الملحق الأول - برنامج الإقراض الإجمالي الإشاري لعام 2012
- 29 الملحق الثاني - زيادة التكاليف: الموظفون وغير الموظفين
- 31 الملحق الثالث - الأهداف التشغيلية لعام 2012
- 33 الملحق الرابع - التوزيع الإشاري للميزانية الإدارية لعام 2012 حسب المجموعات والدوائر
- 34 الملحق الخامس - التوزيع الإشاري للميزانية الإدارية لعام 2012 حسب فئات التكاليف والدوائر
- 35 الملحق السادس - المستويات الإشارية للموظفين لعام 2012 - الميزانية الإدارية
- 37 الملحق السابع - المستوى الإشاري للموظفين في عام 2012 حسب الدوائر والرتب
- 38 الملحق الثامن - الميزانية الرأسمالية حسب التركيز المواضيعي، 2008-2011
- 39 الملحق التاسع - تخصيص الأموال المرحلة
- 40 الملحق العاشر - معلومات عن ميزانية الحضور القطري
- 41 الملحق العاشر - ألف - زيادة الكفاءة والوفورات
- 46 الملحق الحادي عشر - إنجازات مكتب التقييم المستقل في الصندوق في عام 2011
- 49 الملحق الثاني عشر - الأنشطة المقترحة لمكتب التقييم المستقل في الصندوق لعام 2012 والخطة الإشارية للفترة 2013-2014
- 55 الملحق الثالث عشر - عمليات التقييم المدرجة في خطة العمل الإشارية السابقة للفترة 2012-2013، والمقترح الآن حذفها أو إرجاؤها
- 56 الملحق الرابع عشر - مستويات موظفي مكتب التقييم المستقل في الصندوق لعام 2012
- 57 الملحق الخامس عشر - الميزانية المقترحة لمكتب التقييم المستقل في الصندوق لعام 2012
- 60 الملحق السادس عشر - مؤشرات الأداء الرئيسية
- 62 الملحق السابع عشر - سلسلة نتائج مكتب التقييم المستقل

موجز تنفيذي

- 1- قدم التجديد الثامن لموارد الصندوق (2010-2012) ولاية للصندوق تمكنه من زيادة برنامج عملياته بنسبة 50 في المائة، مع الحفاظ على تركيزه القوي على بلوغ الأهداف المحددة في إطار إدارة النتائج في الصندوق. وفي هذه السنة الأخيرة من فترة التجديد الثامن، يقترح الصندوق برنامج عمل سنوي يتكفل بأن يحقق الصندوق بنجاح تلك الزيادة، 50 في المائة، المناطة به. وسيوفر تحقيق هذه الزيادة في برنامج العمل الأساسي، مقترنة بمستوى نمو متزايد في التمويل المشترك، زيادة كبيرة في مساهمة الصندوق في بلوغ الهدف الأول من الأهداف الإنمائية للألفية بحلول عام 2015.
- 2- ومن حيث التخطيط لإنجاح تنفيذ هدفه الاستراتيجي المتمثل في الحد من الفقر الريفي وتعزيز الأمن الغذائي، يحدد الإطار الاستراتيجي للصندوق للفترة 2011-2015 التوجهات الاستراتيجية الأساسية وشروط عمل الصندوق. وتترجم الخطة المتواصلة المتوسطة الأجل هذه التوجهات الاستراتيجية إلى أنشطة ونواتج. وتركز عملية الميزنة السنوية على تحقيق الأهداف المحددة لفترة الخطة المتواصلة المتوسطة الأجل 2011-2013 بتكفلها بأن يكون تخصيص الموارد في عام 2012 متفقاً مع أولويات الخطة.
- 3- وفي عام 2012، يقترح الصندوق دعم نحو 1.85 مليار دولار أمريكي من الالتزامات الجديدة لتنمية قطاع أصحاب الحيازات الصغيرة. وستشمل هذه الالتزامات الإشارية 1.5 مليار دولار أمريكي من القروض والمنح من موارد الصندوق، وزهاء 0.65 مليار دولار أمريكي من التمويل المشترك الذي يتولى الصندوق إدارته والإشراف عليه بصورة مباشرة.
- 4- ويبلغ مجموع الميزانية الإدارية المقترحة لعام 2012 ما قيمته 144.14 مليون دولار أمريكي مقارنة بما مقداره 140.59 مليون دولار أمريكي للميزانية المعتمدة في عام 2011. وهذه الزيادة الإجمالية بما نسبته 2.5 في المائة تتفق مع التقديرات الواردة في وثيقة الاستعراض الرفيع المستوى.
- 5- وازدادت حصة المجموعة 1 من مجموع الميزانية الإدارية لعام 2012 من 61.4 في المائة في 2011 ووصلت إلى 61.8 في المائة، بينما سجلت المجموعة 2 زيادة طفيفة، وهبطت حصة المجموعتين 3 و4.
- 6- ومن المتوقع بعد جعل الزيادة الإجمالية في الميزانية الإدارية قاصرة على 2.5 في المائة بالرغم من الزيادة الكبيرة في برنامج العمل أن تتحسن نسبة الكفاءة في الصندوق من 14 في المائة إلى 12.5 في المائة في 2012 (مقارنة بالمستوى المستهدف المحدد في إطار قياس النتائج بنسبة 13.5 في المائة لعام 2012).
- 7- وعملاً بالمادة السابعة من اللوائح المالية للصندوق، فإن توقعات الميزانية المتوسطة الأجل على أساس تدفقات الدخل المتوقع أن ترد إلى الصندوق من جميع المصادر، وخطط العمليات المتوقعة والمصروفات التي تغطي الفترة نفسها، تُعرض في هذه الوثيقة (انظر الجدول 2). إلا أنه يجب الإحاطة بأن المبالغ إشارية وتوفر للعلم فقط.
- 8- وتقترح الإدارة ميزانية رأسمالية بمبلغ 3.5 مليون دولار أمريكي لعام 2012 تخصص أساساً لدعم احتياجات الصندوق من تكنولوجيا المعلومات ومتطلبات الأمن في المكاتب القطرية الجديدة.

9- ويعرض الجدول 1 موجزاً رفيع المستوى للاقتراح النهائي المتعلق بالميزانية الإدارية لعام 2012 حسب المجموعات.

الجدول 1

مصفوفة النتائج والعمليات للميزنة المستندة إلى النتائج في الصندوق والميزانيات المقترحة لعام 2012 - الميزانية الإدارية وغيرها

المجموعة	النتائج	نتيجة الإدارة المؤسسية	العملية	الميزانية المقترحة 2012
<i>التشغيل</i>				
1	سياسات وطنية، وتدابير تنسيق وبرنامج فعالة وأطر مؤسسية واستثمارية للحد من الفقر الريفي	النتيجة 1- تحسين إدارة البرامج القطرية النتيجة 2- تحسين تصميم المشروعات (القروض والمنح) النتيجة 3- تحسين دعم تنفيذ المشروعات والإشراف عليها	تجهيز البرامج القطرية وتنفيذها	89.01
2	إطار عالمي داعم لتعبئة الموارد وللسياسات المتعلقة بالحد من الفقر الريفي	النتيجة 8- تحسين المدخلات في حوار السياسات العالمية للحد من الفقر الريفي النتيجة 10- تعزيز تعبئة الموارد للحد من الفقر الريفي	حوار السياسات الرفيع المستوى، وتعبئة الموارد، والاتصالات الاستراتيجية	10.45
<i>الدعم المؤسسي</i>				
3	قاعدة فعالة وكفوءة للخدمات الإدارية والمؤسسية في المقر الرئيسي وعلى المستوى القطري لتحقيق النتائج التشغيلية	النتيجة 4- تحسين إدارة الموارد المالية النتيجة 5- تحسين إدارة الموارد البشرية النتيجة 6- تحسين إدارة المخاطر والنتائج النتيجة 7- تحسين الكفاءة الإدارية وتوفير بيئة تمكينية للعمل وتكنولوجيا المعلومات والاتصالات	الإدارة المؤسسية وإصلاحها وتنظيمها	32.50
4	عمل الهيئات الرئاسية للصندوق بشكل فعال وكفء	النتيجة 9- قاعدة فعالة وكفوءة لتسيير الأعضاء في الصندوق	دعم أنشطة التسيير التي يقوم بها الأعضاء	10.08
مجموع الميزانية الإدارية المقترحة لعام 2012 للمجموعات 4-1				
مركز التكاليف المؤسسية				
مجموع الميزانية الإدارية المقترحة لعام 2012				
142.04				
2.10				
144.14				
الميزانيات الأخرى المقترحة لعام 2012:				
الميزانية الرأسمالية لعام 2012				
3.50				

توقعات الميزانية المتوسطة الأجل على أساس التدفقات الداخلة والخارجة المتوقعة (جميع المصادر)
(بملايين الدولارات الأمريكية)

الموارد المتوقعة	الموارد المتوقعة	الموارد المتوقعة	الموارد الفعلية 2010	
2 023	2 273	2 523	2 597	رصيد الموارد المرحل في أول السنة
التدفقات العائدة للصندوق				
293	285	272	270	التدفقات العائدة من القروض
60	43	36 ^أ	79	عائد الاستثمار
5	5	6	6	رسوم الأموال التكميلية
358	333	314	355	المجموع الفرعي للتدفقات العائدة للصندوق
التدفقات الخارجة من الصندوق				
(150)	(144)	(141)	(132)	الميزانية الإدارية
-	-	(2)	(11)	التكاليف الإدارية الأخرى ^ب
(5)	(5)	(15)	(2)	الميزانية الرأسمالية
(5)	(5)	(6)	(6)	التكاليف الممولة من رسوم الأموال التكميلية
-	-	-	(46)	تسوية أسعار الصرف والتسوية بين الحسابات
(160)	(154)	(164)	(197)	المجموع الفرعي للتدفقات الخارجة من الصندوق
198	179	150	158	صافي التدفقات الداخلة والخارجة
الأنشطة المرتبطة ببرنامج العمل				
595	302	257	335	المساهمات
(771)	(715)	(657)	(537)	المصروفات
(31)	(16)	-	(30)	أثر مبادرة تخفيف الديون
(207)	(429)	(400)	(232)	المجموع الفرعي للأنشطة المرتبطة ببرنامج العمل
(9)	(250)	(250)	(74)	صافي التدفقات الداخلة (الخارجة) في جميع الأنشطة
2 014	2 023	2 273	2 523	رصيد الموارد المرحل في نهاية السنة

^أ الانخفاض في عائد الاستثمار المتوقع لعام 2011 يعود إلى ظروف السوق غير المواتية.

^ب النفقات الإدارية الأخرى تشمل الميزانيات غير المتكررة والموارد المرحلة.

توصية بالموافقة

مجلس التنفيذي مدعو إلى الموافقة على التوصيات الواردة في الفقرتين 85 و 86 بشأن برنامج عمل الصندوق المستند إلى النتائج والميزانيتين الإدارية والرأسمالية للصندوق لعام 2012، والميزانية الإدارية لمكتب التقييم في الصندوق لعام 2012. علاوة على ذلك فإن المجلس مدعو أيضا إلى النظر في مشروع القرار الوارد في المرفق في الصفحة 20 ورفع مشفوعا بتوصياته بهذا الشأن، إلى الدورة الخامسة والثلاثين لمجلس محافظي الصندوق في فبراير/شباط 2012 للنظر فيه واعتماده.

**برنامج عمل الصندوق المستند إلى النتائج والميزانيتين الإدارية والرأسمالية
للصندوق لعام 2012، وبرنامج عمل مكتب التقييم المستقل في الصندوق المستند
إلى النتائج وميزانيته لعام 2012 وخطته الإشارية للفترة 2013-2014**

**الجزء الأول - برنامج عمل الصندوق المستند إلى النتائج والميزانيتين الإدارية
والرأسمالية للصندوق لعام 2012**

أولا - السياق

الخطة المتوسطة الأجل وعملية الميزنة السنوية لعام 2012

1- حددت الاعتمادات المخصصة للميزانية الإدارية لعام 2012 في سياق الخطة المتوسطة الأجل المحدثة التي عرضت على المجلس التنفيذي في مايو/أيار 2011. ويمثل برنامج العمل والميزانية الإدارية لعام 2012 شريحة سنوية من تنفيذ الخطة المتوسطة الأجل 2011-2013. وعليه فإن الأهداف الإنمائية/التشغيلية للمنظمة في عام 2012 هي:

(أ) تحقيق المستوى المستهدف لهيئة المشاورات الخاصة بالتجديد الثامن للموارد المحدد بمبلغ 3 مليارات دولار أمريكي من خلال تنفيذ برنامج العمل السنوي البالغ 1.15 مليار دولار أمريكي عن طريق تحسين تصميم المشروعات، وإدارة 0.65 مليار دولار أمريكي من الأموال الأخرى التي يديرها الصندوق؛

(ب) الحفاظ على جودة التنفيذ وتحسينها؛

(ج) التأكد من استعداد الصندوق لتنفيذ برنامج عمله المتوقع لعام 2013، رهناً بما ستسفر عنه مشاورات التجديد التاسع من نتائج، والحفاظ في الوقت نفسه على الزيادات في الميزانية الإدارية عند حدودها الدنيا.

2- وسوف يواصل الصندوق إعداد ميزانياته وفقاً لنظامه الداخلي الشامل الذي يسير عليه منذ عام 2006 في الإدارة المستندة إلى النتائج ورصد الأداء. ووضعت ميزانية عام 2012 على أساس نظام الإدارة المستندة إلى النتائج الذي يوائم بين موارد ميزانية الصندوق والنتائج الإنمائية المنشودة ومجالات الأنشطة الرئيسية.

العوامل المحركة للموارد الإضافية

3- توجه الموارد الإضافية إلى: (1) تحسين جودة العمليات من خلال زيادة الحضور القطري؛ (2) تحسين إدارة الحافظة من خلال تعزيز وظيفة الصرف؛ (3) توسيع مكتب الاستراتيجية وإدارة المعرفة لكي يفي بمتطلبات أصحاب المصلحة؛ (4) تعزيز وظيفة الموارد البشرية مع التركيز على دعم المكاتب القطرية؛ (5) زيادة مخصصات أنشطة الدعم التشغيلي.

مجالات التركيز في إدارة الميزانية

4- فيما يلي مجالات التركيز في إدارة ميزانية عام 2012:

- (1) تحسين رصد استخدام الميزانية من خلال تقارير فصلية عن الاستخدام الفعلي؛
- (2) تحسين إدارة ميزانية تكاليف الموظفين؛
- (3) زيادة مساهمة المستعملين النهائيين بالدرجة الأولى عن تكاليف الخبراء الاستشاريين وتكاليف السفر؛
- (4) وضع حوافز لتشجيع وفورات التكاليف وتحسين تدابير الكفاءة؛
- (5) إعادة تخصيص الموارد في الوقت المناسب من خلال عملية الاستعراض في منتصف المدة لتيسير توفر الموارد حيثما يمكن استخدامها بطريقة مثمرة لتعزيز برنامج عمل الصندوق؛
- (6) تحسين مواعيد النفقات مع مصادر التمويل المقابلة.

ثانياً - برنامج العمل والميزانية الإدارية للصندوق لعام 2012

ألف - برنامج العمل لعام 2012

5- كجزء أساسي من عملية التجديد الثامن لموارد الصندوق، قامت الدول الأعضاء بتوفير الموارد والمهام لتمكين المنظمة من أن تضطلع بدور أكبر في التعجيل بوتيرة مساهمته في الحد من الفقر الريفي وتعزيز الأمن الغذائي. وفي هذه السنة الأخيرة من فترة التجديد الثامن، يعمل الصندوق على تنفيذ الموارد المتاحة للالتزام والحصول على موارد إضافية في إطار اتفاقات شراكة جديدة. وبالنسبة لعام 2012 فإن من المقترح تنفيذ برنامج عمل أساسي بقيمة 1.80 مليار دولار أمريكي¹، وهو ما يتضمن برنامج عمل بقيمة 1.15 مليار دولار أمريكي من الموارد العادية إلى جانب 0.65 مليار دولار أمريكي من التزامات إضافية يديرها الصندوق وتُموّل من مصادر أخرى (تشمل حالياً البرنامج العالمي للزراعة والأمن الغذائي، وحساب الأمانة الإسباني، والمفوضية الأوروبية، وصندوق الأوبك للتنمية الدولية، ومرفق البيئة العالمية).

¹ بالإضافة إلى برنامج عمل الصندوق، يهدف الصندوق إلى تعبئة 1.7 مليار دولار أمريكي إضافية على شكل تمويل مشترك.

الجدول 3

برنامج العمل الفعلي والمتوقع
(بملايين الدولارات الأمريكية)

متوقع 2012	فعلي 2011	فعلي 2010	فعلي 2009	فعلي 2008	فعلي 2007	
1 080	935	794	670	552	520	قروض الصندوق ومنح إطار القدرة على تحمل الديون
75	65	51	47	41	36	منح الصندوق
1 155	1 000	845	717	593	556	مجموع برنامج القروض والمنح في الصندوق
650	500	250	200	-	-	أموال أخرى تحت إدارة الصندوق (تقديرية) ^ب
1 805	1 500	1 095	917	593	556	مجموع برنامج عمل الصندوق

المصدر: التقرير السنوي للصندوق لعام 2010.

^أ منذ تقديم الخطة المتوسطة الأجل، تبلغ قيمة برنامج 2012 الجاري إعداده 917 مليون دولار أمريكي بالإضافة إلى المنح، ومن المتوقع أن تصل المبالغ المنفذة في 2012 إلى 1 155 مليون دولار أمريكي.

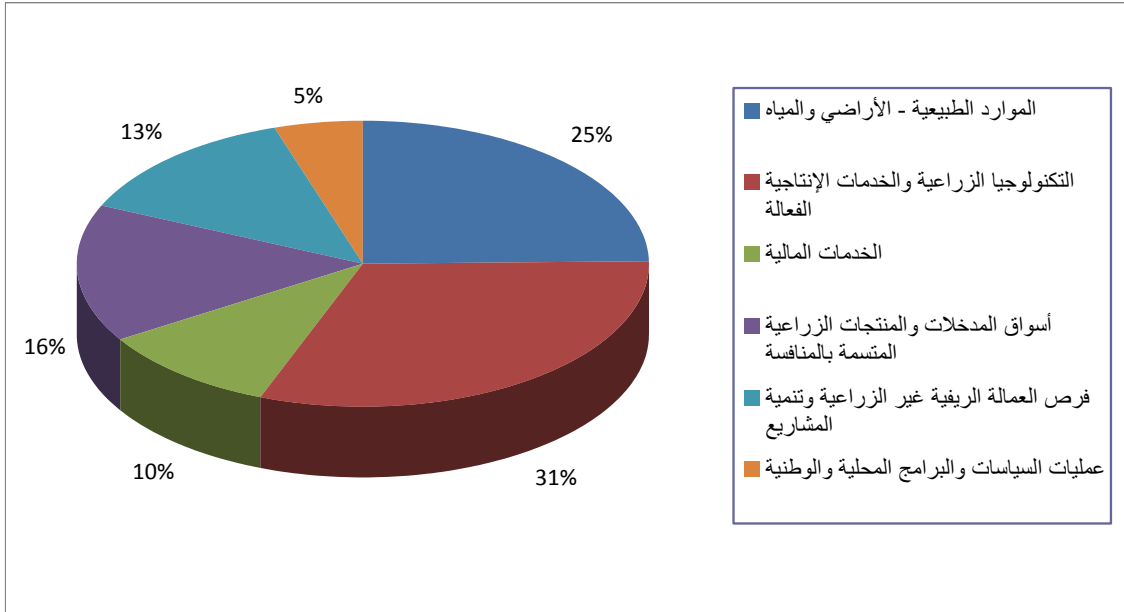
^ب تشير إلى الأموال المتاحة أساساً من خلال آليات التمويل المنشأة بعد أزمة الأسعار الغذائية لعام 2008.

6- ويجري العمل حالياً على إعداد 38 مشروعاً وبرنامجاً وعشرة قروض ومنح تكميلية للموافقة عليها في عام 2012 حسب ما هو محدد في الملحق الأول. ويتوقع الصندوق الوفاء بالتزام التجديد الثامن بأن تكون نسبة 40 إلى 50 في المائة من التمويل مخصصة لأفريقيا جنوب الصحراء الكبرى.

7- ومن المنتظر أن تتمكن عدة مشروعات وبرامج مزمعة في عام 2012 أن تحشد تمويلاً مشتركاً يأتي من حساب الأمانة الإسباني (وينظر حالياً في اقتراحات تتعلق بالبرازيل، والرأس الأخضر، وغينيا الاستوائية، وكينيا، ولبنان، وموريشيوس، والمكسيك، وسوازيلند، وتونس، وأوغندا، وجمهورية فنزويلا البوليفارية).

8- وبيّن الرسم البياني التالي التوزيع المتوقع لبرنامج القروض ومنح إطار القدرة على تحمل الديون على المجالات المحددة في الإطار الاستراتيجي، وهي مرتبة من حيث الحجم كما يلي: 31 في المائة للتكنولوجيا الزراعية والخدمات الإنتاجية الفعالة؛ و25 في المائة للموارد الطبيعية-الأراضي والمياه؛ و16 في المائة لأسواق المدخلات والمنتجات الزراعية المتسمة بالمنافسة؛ و13 في المائة لفرص العمالة وإقامة المشروعات الريفية غير الزراعية؛ و10 في المائة للخدمات المالية؛ و5 في المائة لعمليات السياسات والبرامج المحلية والوطنية.

التوزيع المزمع للقروض ومنح إطار القدرة على تحمل الديون لعام 2012 بحسب الأهداف الاستراتيجية للصندوق (في 24 أكتوبر/تشرين الأول 2011)



9- ويصل العدد التقديري للمنح العالمية/الإقليمية والقطرية في عام 2012 إلى 70 منحة بما قيمته 75 مليون دولار أمريكي تقريباً مقارنة بما قيمته 65 مليون دولار أمريكي مقترحة لعام 2011. وتتمثل النواتج الرئيسية لبرنامج المنح العادية ما يلي: الأنشطة الابتكارية؛ نشر الوعي واستقطاب التأييد وحوار السياسات؛ وبناء قدرات المؤسسات الشريكة؛ الدروس المستفادة وإدارة المعرفة الخاصة بالخدمات الداعمة لفقراء الريف، وإدارة المعرفة ونشر المعلومات عن القضايا المتصلة بالحد من الفقر الريفي.

باء - الميزانية الإدارية المقترحة لعام 2012

موجز

10- تقدر ميزانية عام 2012 بمبلغ 144.14 مليون دولار أمريكي مقارنة بمبلغ 140.59 مليون دولار أمريكي في عام 2011. ويمثل ذلك زيادة قدرها 3.55 مليون دولار أمريكي، أي 2.5 في المائة على ميزانية عام 2011، تشمل زيادة في الأسعار بمبلغ 2.44 مليون دولار أمريكي، أي 1.7 في المائة، وزيادة في الحجم بمبلغ 1.11 مليون دولار أمريكي، أي بما نسبته 0.8 في المائة. وبذلت جهود خاصة لاحتواء الزيادة الإجمالية في ميزانية عام 2012 في المستوى المقترح المحدد بنسبة 2.5 في المائة في وثيقة الاستعراض المسبق الرفيع المستوى للميزانية.

الميزانية الإدارية حسب الدوائر في العامين 2011 و2012
(بملايين الدولارات الأمريكية)

النسبة المئوية للزيادة	مجموع الزيادة	المقترحة لعام 2012	المعمدة لعام 2011	الدائرة
0	-	3.37	3.37	مكتب رئيس الصندوق ونائب رئيس الصندوق
1.5	0.27	18.14	17.87	مجموعة دعم الخدمات المؤسسية
4.9	0.14	2.99	2.85	تعبئة الموارد وعلاقات الشراكة
17.5	0.60	4.02	3.42	مكتب الاستراتيجية وإدارة المعرفة.
1.9	1.53	80.70	79.17	دائرة إدارة البرامج
(0.7)	(0.06)	8.47	8.53	دائرة العمليات المالية
4.6	1.07	24.35	23.28	دائرة الخدمات المؤسسية
0	-	2.10	2.10	مركز التكاليف المؤسسية
2.5	3.55	144.14	140.59	المجموع

الزيادة في الأسعار والأحجام

11- **زيادة الأسعار.** تمثل زيادة الأسعار بنسبة 1.7 في المائة صافي تأثير تسويات المرتبات والاستحقاقات (التي تتفق مع افتراضات منظمة الأغذية والزراعة للأمم المتحدة)؛ وزيادة تكاليف المرافق؛ والزيادات المتوقعة في بنود أخرى، مثل تكاليف الخبرة الاستشارية والسفر، الناجمة عن التضخم؛ وسعر صرف الدولار الأمريكي مقابل اليورو. ونشأت زيادة الأسعار التي تقل عن 2.5 في المائة حسب ما جاء في وثيقة الاستعراض الرفيع المستوى، عن العوامل التالية: (1) تخفيض بعض بنود الاستحقاقات؛ (2) تجميد زيادة مرتبات موظفي فئة الخدمات العامة؛ (3) زيادة أقل من المتوقع في تكاليف موظفي المكاتب الميدانية؛ (4) التخفيضات المتفاوض عليها في عناصر التكاليف الأخرى. ويمكن الرجوع إلى المزيد من التفاصيل عن الزيادات في أسعار الموظفين وغير الموظفين في الملحق الثاني.

12- **زيادة الحجم.** تمثل الزيادة بنسبة 0.8 في المائة في الحجم الأدنى المطلوب لتوفير الموارد الكافية لعمليات الصندوق من أجل تحقيق أهداف المؤسسة لعام 2012. وبالتالي فقد شملت زيادات الحجم المجالات التالية: (1) زيادة ملاك الموظفين في مكتب الاستراتيجية وإدارة المعرفة لدعم مبادرات المعرفة؛ (2) تعزيز مجال إدارة الموارد البشرية، وبخاصة من أجل دعم أنشطة التعيينات التشغيلية في المكاتب القطرية؛ (3) زيادة دعم الصرف بموظفين إضافيين؛ (4) موارد إضافية للخدمات القانونية دعماً لأنشطة المجموعة 1؛ (5) تأثير إنشاء دوائر جديدة خلال سنة كاملة. ويقابل ذلك جزئياً تخفيض في مكتب سكرتير الصندوق ودائرة العمليات المالية، وزيادة أقل في دائرة إدارة البرامج بفضل جهود تحسين الكفاءة.

الميزانية المقترحة لعام 2012 حسب المجموعات

13- يتضمن الملحق الثالث لمحة عامة عن الأهداف التشغيلية في كل مجموعة. ويبين الجدول 5 توزيع الميزانية المقترحة للسنة الحالية حسب المجموعة، إلى جانب الحصة النسبية لكل مجموعة. وترد في الملحق الرابع مصفوفة تبين توزيع نفقات المجموعات في كل دائرة.

الجدول 5

تحليل النسبة المئوية للحصص من الميزانية الإدارية حسب مجموعات النتائج، 2011 و 2012
(بملايين الدولارات الأمريكية)

النسبة المئوية للحصة	النسبة المئوية للحصة	مجموعة النتائج		
		2012	2011	
61.8	61.4	89.01	86.36	1 تجهيز البرامج القطرية وتنفيذها
7.2	7.0	10.45	9.87	2 حوار السياسات الرفيع المستوى، وتعبئة الموارد، والاتصالات الاستراتيجية
22.5	22.6	32.50	31.74	3 إصلاح الإدارة المؤسسية وتنظيمها
7.0	7.5	10.08	10.52	4 دعم أنشطة التسيير التي يقوم بها الأعضاء
1.5	1.5	2.10	2.10	مركز التكاليف المؤسسية
100	100	144.14	140.59	المجموع

14- وازدادت حسب ما كان متوقعا حصة المجموعة 1 من 61.4 في المائة إلى 61.8 في المائة، وباتت تعبر الآن عن واقعية أكبر في تقدير تكاليف الأنشطة المرتبطة بالتشغيل. ويشير تحليل الاعتمادات النسبية المخصصة للدوائر حسب المجموعات (الملحق الرابع) إلى زيادة طفيفة في أنشطة المجموعة 1 خارج دائرة إدارة البرامج، وهذه الزيادة ناجمة بشكل خاص عن أنشطة الدعم التشغيلي المباشر التي اضطلعت بها دائرة العمليات المالية ومكتب المستشار العام.

15- وترتبط الزيادة في حصة المجموعة 2 ارتباطا مباشرا بتوسيع عمليات إدارة المعرفة وتعديل الاعتمادات بما يعبر عن الأنشطة ذات الصلة التي يقوم بها مكتب الاستراتيجية وإدارة المعرفة في هذه المجموعة.

16- وانخفضت كما كان متوقعا الحصتان المخصصتان للمجموعتين 3 و4، ويتضح ذلك أكثر في المجموعة 4 نتيجة لتخفيض الاعتمادات المخصصة لمكتب سكرتير الصندوق وتعديل اعتمادات مكتب الاستراتيجية وإدارة المعرفة

الميزانية المقترحة لعام 2012 حسب فئات التكاليف الموجزة

17- يبين الجدول 6 توزيع الميزانية المقترحة للسنة الحالية بين فئات التكاليف الرئيسية. ويتضمن الملحق الخامس تحليلاً للميزانية المقترحة لعام 2012 حسب فئات التكاليف المفصلة إلى جانب توزيعها حسب الدوائر.

تحليل الميزانية حسب فئات التكاليف الموجزة في العامين 2011 و 2012
(بملايين الدولارات الأمريكية)

النسبة المئوية للزيادة	مجموع الزيادة	المقترحة لعام 2012	المعمدة لعام 2011	فئة التكاليف
3.0	2.68	91.54	88.86	الموظفون
2.5	0.58	23.52	22.94	الخبراء الاستشاريين
1.0	0.29	29.08	28.79	تكاليف أخرى
2.5	3.55	144.14	140.59	المجموع

18- تمثل زيادة تكاليف الموظفين في عام 2012 بنسبة 3 في المائة على تكاليفهم في عام 2011 مجمل أثر التغييرات التي طرأت على المرتبات والاستحقاقات (السعر) وازدياد عدد المكافئين المتفرغين (الحجم) لدعم العمليات. وازدادت تكاليف الخبراء الاستشاريين بنسبة 2.5 في المائة، وترجع هذه الزيادة أساساً إلى عامل السعر المحدد بنسبة 2.3 في المائة الذي جرى تطبيقه على تكاليف الخبراء الاستشاريين وكذلك بعض الزيادات في المكافئين المتفرغين من الخبراء الاستشاريين. وبقيت زيادات التكاليف الأخرى عند 1 في المائة بالرغم من الزيادات المتوقعة في الأسعار.

جيم - مستوى التوظيف

19- يتضمن الجدول 7 توزيع متطلبات الوظائف المقترحة التي تدعمها الميزانية الإدارية لعام 2012 حسب الدوائر. ومن بين زيادة قدرها 10.8 مكافئ متفرغ في عام 2012، تستأثر دائرة إدارة البرامج بما قدره 9.9 مكافئ متفرغ. وأما العدد الإضافي من الموظفين في مكتب الاستراتيجية وإدارة المعرفة ودائرة الخدمات المؤسسية فتعوضه تخفيضات في مجموعة دعم الخدمات المؤسسية ومكتب الرئيس ونائب الرئيس. ويعرض الملحقان السادس والسابع تفاصيل توزيع المكافئين المتفرغين المقترحين على الدوائر حسب الفئة مبيناً حدوث زيادة في المكافئين المتفرغين من الفئة الفنية وانخفاض في موظفي فئة الخدمات العامة. ويتفق ذلك مع تحسين نسبة الموظفين الفنيين إلى موظفي فئة الخدمات العامة.

متطلبات الوظائف الإشارية، 2011 و2012

(الوظائف المكافئة المتفرغة)

النسبة المئوية للزيادة	مجموع الزيادة	المقترحة لعام 2012	المعتمدة لعام 2011	الدائرة
(2.0)	(0.25)	12.00	12.25	مكتب الرئيس ونائب الرئيس
(1.2)	(1.23)	99.92	101.15	مجموعة دعم الخدمات المؤسسية
0	-	11.00	11.00	مكتب تعبئة الموارد والشراكات
8.3	1.00	13.00	12.00	مكتب الاستراتيجية وإدارة المعرفة
3.5	9.86	294.55	284.69	دائرة إدارة البرامج
(1.8)	(0.86)	46.34	47.20	دائرة العمليات المالية
2.4	2.24	94.30	92.06	دائرة خدمات المنظمة
1.9	10.76	571.11	560.35	المجموع

دال - معدل الكفاءة

20- في إطار الصندوق لقياس النتائج استحدثت نسبة الكفاءة الإدارية، التي يتم حسابها بقسمة الميزانية الإدارية على برنامج القروض والمنح، ووضع رقم مستهدف للكفاءة لعام 2012 هو 13.5 في المائة، بالمقارنة مع 16.5 في المائة (مزمع) في عام 2010. وبافتراض سعر صرف ثابت، فإن الميزانية الإدارية المقترحة لعام 2012 ستسجل معدل كفاءة قدره 12 في المائة.

الجدول 8

الميزانية الإدارية المعتمدة ومستوى الالتزام المزمع

(بملايين الدولارات الأمريكية)

الميزانية المعتمدة				
عام	المقترحة 2012	2011	2010	
	144.14	140.59	131.99	مجموع التكاليف الإدارية
	1 155.0	1 000.0	845.0	برنامج القروض والمنح في الصندوق
	12.5%	14.1%	15.6%	معدل الكفاءة

هاء - الأموال التكميلية والرسوم الإدارية المناظرة

21- يقوم الصندوق بتنفيذ وإدارة عدد من العمليات لأطراف أخرى تكمل برنامج عمله. ويُمول البرنامج الإقراضي من الأموال التكميلية المقدمة من المانحين. وينطوي تكوين تلك الشراكات على الانخراط في أعمال إضافية

تتعلق بالتصميم، والتنفيذ، والإشراف، والإدارة. وتمول هذه الأعمال التي يقوم بها الصندوق من عائد رسم الأموال التكميلية. وتخرج هذه التكاليف عن الميزانية الإدارية المقترحة لعام 2012. وتصل قيمة النفقات التقديرية الإجمالية التي ستمول من هذه الرسوم في عام 2012 إلى 6 ملايين دولار أمريكي.

واو - الميزانية الرأسمالية لعام 2012

المبادرات المعتمدة (2008-2011)

22- بلغت الميزانية الرأسمالية التراكمية المعتمدة للفترة 2008-2011 ما يقرب من 24.8 مليون دولار أمريكي، منها 12 مليون دولار أمريكي مرتبطة بسائر التكاليف غير المتكررة التي تطلبها استبدال نظام القروض والمنح الذي صدرت الموافقة عليه في عام 2011. وباستبعاد هذا المبلغ يصل متوسط طلب الإنفاق من الميزانية الرأسمالية السنوية إلى نحو 3.5 مليون دولار أمريكي تمثل بالدرجة الأولى تكاليف تكنولوجيا المعلومات. ويتضمن الملحق الثامن جدولاً يبين بإيجاز الموافقات التي صدرت حتى تاريخه على النفقات الرأسمالية.

طلب الميزانية الرأسمالية لعام 2012

23- يبلغ مجموع طلبات الإنفاق من الميزانية الرأسمالية لعام 2012 ما قيمته 3.50 مليون دولار أمريكي. وتشمل النفقات المخصصة لتكنولوجيا المعلومات بما قيمته 3.22 مليون دولار أمريكي 1.35 مليون دولار أمريكي لمستودع البيانات (الذي سيضم نظم المعاملات المتعددة المصادر وسيسمح بالإبلاغ مباشرة عن طريق شبكة الإنترنت)؛ و1.34 مليون دولار أمريكي لتنفيذ التمثيل الافتراضي ومنصة الاتصال الحاسوبية (لتحسين أداء ووظائف الأجهزة الحاسوبية والتوصيل الشبكي في المقر الرئيسي والمكاتب القطرية)؛ و(0.53 مليون دولار أمريكي لاستبدال الوحدات الحاسوبية) (التي ستحل محل ما يقرب من 350 وحدة حاسوبية في إطار برنامج الاستبدال المنتظم). وتقدر حالياً ميزانية النفقات الرأسمالية للأمن في المكاتب القطرية الجديدة بمبلغ 0.28 مليون دولار أمريكي.

الجدول 9
طلب الميزانية الرأسمالية لعام 2012
 (بآلاف الدولارات الأمريكية)

المقترحة لعام 2012	
	مبادرة البنية الأساسية لتكنولوجيا المعلومات
1 350	مستودع البيانات
1 335	التمثيل الافتراضي ومنصة الاتصال الحاسوبية
530	استبدال الوحدات الحاسوبية
3 215	المجموع الفرعي لمبادرات تكنولوجيا المعلومات والاتصالات
281	أمن الحضور القطري
3 496	المجموع

الجزء الثاني برنامج عمل مكتب التقييم المستقل في الصندوق المستند إلى النتائج وميزانيته لعام 2012 وخطته الإشارية للفترة 2013-2014

أولاً - مقدمة

- 24- وفقاً لما طلبه المجلس التنفيذي، أعد مكتب التقييم المستقل في الصندوق برنامج عمله الرابع المتجدد لفترة ثلاث سنوات. وتتضمن هذه الوثيقة برنامج العمل المقترح للمكتب وميزانيته لعام 2012 وخطته الإشارية للفترة 2013-2014. وعلى غرار العام الماضي، تابع المكتب نهج برنامج العمل والميزانية المستنديين إلى النتائج وربط احتياجاته من الموارد بتحقيق النتائج الرئيسية.²
- 25- وبأتي هذا الاقتراح في وقت يشهد فيه الصندوق إصلاحات مؤسسية كبرى، وهو يتابع التغييرات الداخلية داخل المكتب والنتيجة عن استعراض الأقران لمكتب التقييم ووظيفة التقييم في الصندوق³ واعتماد سياسة التقييم المعدلة. وكان المكتب قد شهد في العام الماضي عملية إعادة توجيهه استراتيجي كبيرة، وأدخل تعديلات تضمن أن تكون التقييمات المستقلة على درجة عالية من الجودة وأن تجري في الوقت المناسب وأن تكون مفيدة بحيث تقدم القيمة مقابل المال. وسيواصل المكتب هذا العام الاستفادة من تلك الجهود لضمان أن تواصل التقييمات المستقلة تعزيز مساهمة الصندوق في الحد من الفقر الريفي في العالم.
- 26- وتتقسم هذه الوثيقة إلى ستة أقسام. ويتضمن القسم الثاني لمحة عامة عن التطورات الرئيسية في السياقين الخارجي والداخلي، والآثار المترتبة على المكتب. ويصف القسم الثالث أهداف المكتب⁴ ونتائج إدارة الشعب وصلاتها بنتائج الإدارة المؤسسية في الصندوق.⁵ أما القسم الرابع فيلخص إنجازات برنامج عمل التقييم لعام 2011 في إطار كل هدف، في حين أن القسم الخامس يركز على الأنشطة المقترحة للفترة 2012-2014. وأما القسم السادس فهو يعرض الخطوط العريضة المقترحة لميزانية عام 2012 والموارد البشرية التي يحتاج إليها المكتب لتنفيذ أنشطته التقييمية ولتحقيق نتائج وأهداف إدارة الشعب.
- 27- ووضع برنامج العمل المقترح للتقييم المستقل كالعادة بالتشاور مع رئيس الصندوق ودائرة إدارة البرامج، بما في ذلك مناقشات دارت مع الشعب الإقليمية وشعبة السياسات والمشورة التقنية. ونوقش استعراض برنامج عمل مكتب التقييم المستقل المستند إلى النتائج وميزانيته لعام 2012 وخطته الإشارية للفترة 2013-2014 خلال الدورة الثامنة والستين للجنة التقييم في يوليو/تموز 2011 وكذلك في اجتماع لجنة مراجعة الحسابات ودورة المجلس التنفيذي في سبتمبر/أيلول 2011. وبعد إجراء مزيد من المناقشات مع لجنة التقييم في دورتها المنعقدة في أكتوبر/تشرين الأول 2011 سيناقش برنامج العمل المستند إلى النتائج المقترح لمكتب التقييم

² في عام 2010، قدم الصندوق أول برنامج عمل سنوي وميزانية إدارية مستنديين إلى النتائج.

³ أجرت مجموعة التعاون المعنية بالتقييم استعراض الأقران وهي مجموعة تابعة للمصارف الإنمائية المتعددة الأطراف. وقدم التقرير النهائي إلى المجلس التنفيذي في أبريل/نيسان 2010.

⁴ تلك السنة هي الثانية التي يتبع فيها المكتب نهج الإدارة على أساس النتائج بتحديد الأهداف والأغراض الأساسية فضلاً عن الأنشطة الضرورية لتحقيق تلك النتائج والأهداف.

⁵ للصندوق عشر نتائج إدارية مؤسسية تهدف إلى الحفاظ على أهداف الصندوق الاستراتيجية. وهذه النتائج مطبقة في المنظمة ككل، وفقاً لصلتها ببرامج عمل كل من الشعب. وعلى سبيل متابعة نهج الإدارة على أساس النتائج في الصندوق، حدد المكتب نتائج لإدارة المكتب، وهي ترمي إلى الحفاظ على الأهداف المقترحة للمكتب.

المستقل في الصندوق وميزانيته لعام 2012 وخطته الإشارية للفترة 2013-2014 في اجتماع لجنة مراجعة الحسابات في نوفمبر/تشرين الثاني 2011 وفي دورة المجلس التنفيذي التي ستعقد في ديسمبر/كانون الأول 2011 إلى جانب الميزانية الإدارية للصندوق لعام 2012. ومن المتوقع أن يعتمد المجلس كالعادة برنامج عمل مكتب التقييم المستقل في ديسمبر/كانون الأول 2011 ويرفع توصيته إلى مجلس المحافظين للموافقة على ميزانيته في فبراير/شباط 2012.

ثانياً - بيئة متطورة

28- وتم وضع هذا البرنامج والميزانية المستنديين إلى النتائج بعد النظر بعناية في التطورات الرئيسية التي طرأت في السياق الخارجي، والتوجهات الاستراتيجية الناشئة، فضلاً عن جدول أعمال التغيير والإصلاح داخل الصندوق، ونموذج العمل الجديد فيه، وسياسة التقييم المعدلة واختصاصات لجنة التقييم ونظامها الداخلي، وهي وثائق نقحت وتم اعتمادها في مايو/أيار 2011.

29- **التغيرات في البيئة الخارجية.** هناك اعتراف متزايد لدى الصندوق بالتنوع القائم بين الدول الأعضاء المستفيدة (من قبيل بلدان الدخل المتوسط المنخفض، والمتوسطة الدخل وبلدان الدخل المتوسط المرتفع؛ والدول الهشة، بما في ذلك البلدان المتضررة من الصراعات والكوارث الطبيعية؛ والبلدان المثقلة بالديون). ونتيجة لذلك، سيتعين أن يجري المكتب تقييمات في طائفة واسعة من السياقات القطرية، التي يتطلب كل منها منهجية خاصة به. فتغير المناخ، وتزايد أهمية استثمارات القطاع الخاص في الزراعة، وتحسين آفاق التعاون بين بلدان الجنوب كلها تتطلب اهتماماً خاصاً، وسيتعين على المكتب أن يضع تدابير تراعي بصورة أفضل نتائج عمليات الصندوق وتأثيرها وأدائها في هذه المجالات. وتستمر التقييمات المشتركة في تلقي مزيد من الاهتمام نتيجة لإعلان باريس بشأن فعالية المعونة وبرنامج عمل أكرا.

30- **السياق الداخلي المتغير في الصندوق.** يشهد الصندوق برنامجاً كبيراً للتغيير والإصلاح. وقد نوقشت بعض المبادرات المرتبطة بذلك في وثيقة العام الماضي ولا يزال لها تأثيرها على عمل المكتب. فهي تشمل إصلاح الموارد البشرية، وتوسيع نطاق الحضور القطري، وزيادة التركيز على إدارة المعرفة وتوسيع النطاق.

31- وقد وافق المجلس التنفيذي، في مايو/أيار 2011، على الإطار الاستراتيجي الجديد للصندوق للفترة 2011-2015. وحدد المجلس العديد من المجالات الموضوعية التي يهيم المكتب أن ينظر فيها في سياق وضعه لبرنامج عمله للسنوات القادمة. كما يكشف نموذج عمل الصندوق المعزز، مع تركيزه على أمور منها حوار السياسات، والشراكات الاستراتيجية والكفاءة المؤسسية، عن المجالات التي تحتاج إلى تقييم مستقل تتعزز به فعالية الصندوق الإنمائية خلال فترة التجديد التوسع لموارد الصندوق.

32- ونظام التقييم الذاتي في الصندوق أخذ في التحسن تدريجياً، على الرغم من أن جودته لا تزال متفاوتة بين المناطق والبلدان. وفي هذا الصدد، وكما تعترف سياسة الصندوق المعدلة الخاصة بالتقييم، من المهم بالنسبة للمكتب مواصلة العمل بشكل وثيق مع الإدارة، وعلى سبيل المثال من خلال القيام بأعمال التقييم المحددة المخصصة لتقدير تصميم وعمل نظام التقييم الذاتي، أو أي من مكوناته؛ ومن خلال تقديم التعليقات والمشورة لتعزيز قدرة الصندوق على التقييم الذاتي؛ وكذلك من خلال التثبيت من تقارير إنجاز المشروعات.

33- **التغييرات الداخلية في المكتب.** قدم المكتب عرضاً في الدورة الثانية من المشاورات الخاصة بالتجديد التاسع لمراد الصندوق في يونيو/حزيران 2011. وحدد ست أولويات وتحديات استراتيجية ومؤسسية في فترة التجديد التاسع: (1) تعزيز المساواة بين الجنسين وتمكين المرأة؛ (2) تعزيز الشراكة مع القطاع الخاص؛ (3) تحسين كفاءة الصندوق المؤسسية وكفاءة مشروعاته، (4) تحسين القدرات التحليلية؛ (5) تعزيز الحضور القطري فضلاً عن الإشراف المباشر ودعم التنفيذ؛ (6) وضع نهج متسق لتعبئة التمويل النظير من الدول الأعضاء المستفيدة. وروعت هذه الأولويات الست من جانب المكتب عند وضع برنامج عمله لعام 2012.

34- وتوفر سياسة التقييم المعدلة برنامجاً لتعزيز التعاون القائم بين الإدارة والمكتب في التصدي للتحديات الرئيسية التي يتم تحديدها من خلال عمل التقييم المستقل. ومن بين الآثار المترتبة على المكتب الحاجة إلى تخصيص مزيد من الموارد بما يتناسب مع تقييمات المستويات الأعلى،⁶ وإجراء تقييمات محددة لتقدير العمليات والوظائف المؤسسية الرئيسية من قبيل الإشراف المباشر ودعم التنفيذ، وتعزيز الجودة وضمان الجودة. علاوة على ذلك، تقضي سياسة التقييم المعدلة بأن يسهم المكتب في إدارة المعرفة في الصندوق، وأن يواصل تطوير حلقة التعلم من التقييم وأن ينتج ملخصات توليفية للتقييمات. وتهدف النقطة الأخيرة إلى تسهيل التعلم واستخدام نتائج التقييم من خلال تحديد والنقاط المعارف المتراكمة بشأن المواضيع والنتائج المشتركة عبر مجموعة متنوعة من الحالات. ويمكن تجميع المواد التقييمية الموجودة من تجميع أدلة التقييم وإدخالها في عملية صنع القرار عندما لا يتوفر لا الوقت ولا الموارد لإجراء تقييم كامل.

35- وقد أصبح المكتب عضواً كامل العضوية في فريق التعاون في مجال التقييم التابع للمصارف الإنمائية المتعددة الأطراف، وذلك في نوفمبر/تشرين الثاني 2010.⁷ وتلزم هذه العضوية المكتب باستثمار موارد محددة وضمان المشاركة الكافية في أنشطة الفريق. كما تولد العضوية في الفريق فرصاً لتعزيز التعلم المتبادل وتقاسم المعرفة مع أعضاء الفريق الآخرين. وعلى سبيل المثال، ومن بين أنشطة أخرى، يعمل الفريق حالياً على تنقيح معايير الممارسة الجيدة في تقييم عمليات القطاع العام، والتي يتوقع أن تؤثر على منهجية وعمليات التقييم في المكتب في المستقبل.

ثالثاً - سلسلة نتائج مكتب التقييم المستقل

36- وضع برنامج التقييم المستقل في الصندوق هدفين استراتيجيين لبرنامج عمله للعام 2012 وخطته الإشارية للفترة 2013-2014. وهما كما يلي:

- (1) **الهدف الاستراتيجي 1: المساهمة في تحسين أداء السياسات المؤسسية والعمليات التي يمولها الصندوق.** ويعكس هذا الهدف الاستراتيجي الغرض المزدوج لوظيفة التقييم المستقل في الصندوق، أي تعزيز المساءلة وتقييم النتائج، فضلاً عن التعلم لتحسين أداء سياسات الصندوق

⁶ تشمل التقييمات الأعلى التقييمات المؤسسية وتقييمات البرامج القطرية.

⁷ أنشئ فريق التعاون من قبل رؤساء التقييم في المصارف الإنمائية المتعددة الأطراف في عام 1996 وهو يهدف إلى تعزيز استخدام التقييم وتقاسم الدروس المستفادة منه والمواصلة بين وحدات التقييم والترويج للتعاون بينها وتنمية القدرة على التقييم في البلدان الأعضاء المقترضة.

والعمليات التي يدعمها. ويعتبر توفر منهجية حديثة صارمة لتقييم فعالية التفاعل مع الهيئات الرئاسية للصندوق أداة أساسية لتحقيق هذا الهدف الاستراتيجي.

(2) **الهدف الاستراتيجي 2: تشجيع الإدارة الفعالة للتعلم والمعرفة.** يرمي هذا الهدف الاستراتيجي إلى تعزيز التغذية الراجعة للتقييم على المواضيع الشاملة والقضايا ذات الأولوية المؤسسية والتي تهتم الصندوق والمجتمع الإنمائي. وعلى هذا فإن أنشطة إدارة التعلم والمعرفة المقترحة في إطار هذا الهدف الاستراتيجي أوسع نطاقاً من التعلم الذي يروج له الهدف الاستراتيجي 1، الذي يختص بفرادى البرامج القطرية و/ أو المشروعات التي يمولها الصندوق.

37- ومن الأهمية الحاسمة لتحقيق هذين الهدفين في الوقت المناسب وبصورة فعالة من حيث التكلفة ولتنفيذ برنامج العمل السنوي أن تكون هناك نظم مالية داخلية قوية، وعمليات لإدارة الموارد البشرية وعمليات إدارية. وهذه الأدوات مطلوبة لعمليات المكتب العادية، ولذا فإن المكتب سيضطلع بهذا النوع من الأنشطة في إطار الهدفين الاستراتيجيين.

38- ووفقاً لنهج الميزنة المستند إلى النتائج، تم تحديد سبع نتائج على مستوى المكتب لأغراض الهدفين الاستراتيجيين للمكتب. وسوف تسمح هذه النتائج للشعبة بمتابعة التقدم المحرز في التنفيذ وفعالية برنامج عملها وتقديم تقرير عن تحقيق أهدافها الاستراتيجية. ويلخص الجدول التالي النتائج السبع المقترحة، والأهداف الاستراتيجية وارتباطاتها مع نتائج الإدارة المؤسسية في الصندوق. ويرد عرض مرئي لسلسلة نتائج المكتب في الملحق السابع.

الجدول 1

نتائج إدارة المكتب وأهدافه، وارتباطها بنتائج الإدارة المؤسسية في الصندوق

نتائج إدارة المكتب	أهداف المكتب	الروابط بنتائج الإدارة المؤسسية في الصندوق
النتيجة 1: تقارير سنوية عن نتائج عمليات الصندوق وأثرها وتقييمات مؤسسية تقدم لبنات البناء الملموسة لتطوير وتنفيذ سياسات وعمليات مؤسسية أفضل		
النتيجة 2: تقييمات للبرامج القطرية تشكل لبنات بناء ملموسة لبرامج فرص استراتيجية قطرية أفضل مستندة إلى النتائج	الهدف الاستراتيجي 1: المساهمة في تحسين أداء السياسات المؤسسية والعمليات التي يمولها الصندوق	نتائج الإدارة المؤسسية 1 و2 و3
النتيجة 3: تقييمات للمشروعات تسهم في تحسين العمليات التي يدعمها الصندوق		
النتيجة 4: وضع المنهجيات		
النتيجة 5: الأعمال المتعلقة بهيئات الصندوق الرئاسية		
النتيجة 6: إعداد ملخصات توليفية للتقييمات وموضوعات تعلم من نتائج عمليات الصندوق وأثرها	الهدف الاستراتيجي 2: تشجيع الإدارة الفعالة للتعلم والمعرفة	نتيجة الإدارة المؤسسية 8
النتيجة 7: التواصل والتوعية بصورة منهجية فيما يتعلق بعمل المكتب		

نتائج الإدارة المؤسسية للصندوق: النتيجة 1: تحسين إدارة البرامج القطرية؛ النتيجة 2: تحسين تصميم المشروعات (القروض والمنح)؛ النتيجة 3: تحسين الإشراف ودعم التنفيذ؛ النتيجة 4: تحسين إدارة الموارد المالية؛ النتيجة 5: تحسين إدارة الموارد البشرية؛ النتيجة 6: تحسين إدارة النتائج والمخاطر؛ النتيجة 7: تحسين الكفاءة الإدارية وإيجاد بيئة عمل ومعلومات وتكنولوجيا معلومات واتصالات مواتية؛ النتيجة 8: تحسين مدخلات حوار السياسات العالمية للحد من الفقر الريفي؛ النتيجة 9: برنامج يتصف بالفعالية والكفاءة لتسيير الأعضاء للصندوق؛ النتيجة 10: زيادة تعبئة الموارد من أجل الحد من الفقر الريفي.

39- ونمشيا مع نهج الميزنة المستند إلى النتائج في الصندوق، تم تخصيص ميزانية عام 2012 للمكتب (تكاليف الموظفين وغير الموظفين) لكل من نتائج إدارة المكتب والهدفين الاستراتيجيين (انظر التفاصيل في الجدول 3 بالملحق الخامس).

رابعا - المعالم البارزة في برنامج عمل عام 2011

40- الأنشطة غير المتكررة في عام 2011. في عام 2011، أجرى المكتب عمليتين رئيسيتين غير متكررتين كجزء من خطة العمل لتنفيذ توصيات استعراض الأقران لمكتب التقييم ووظيفة التقييم في الصندوق. والعملتان هما: (1) إعداد سياسة التقييم المعدلة في الصندوق؛ (2) المساهمة في اختصاصات اللجنة ونظامها الداخلي المنقحين واللذين أعدتهما إدارة الصندوق. وكما وردت الإشارة، فقد وافق المجلس التنفيذي على الوثيقتين في مايو/أيار 2011.

41- وفيما يتعلق بأنشطة التقييم العادية عموماً، وبحلول نهاية السنة، يتوقع المكتب أن يتم تنفيذ جميع الأنشطة المقررة في برنامج عمل 2011. وترد تفاصيل التقدم المحرز في تنفيذ عمليات التقييم المزمعة في عام 2011 في الملحق الأول.

الهدف الاستراتيجي 1: المساهمة في تحسين أداء السياسات المؤسسية والعمليات التي يمولها الصندوق.

42- أعدت الطبعة التاسعة من وثيقة التقرير السنوي عن نتائج وأثر عمليات الصندوق لعام 2011. وسيناقش التقرير في لجنة التقييم أولاً، ومن ثم مع المجلس التنفيذي في ديسمبر/ كانون الأول 2011.

43- وقد قدم المكتب التقرير النهائي للتقييم المؤسسي لاستراتيجية الصندوق في تنمية القطاع الخاص وإرساء الشراكات معه إلى لجنة التقييم والمجلس التنفيذي في أبريل/ نيسان ومايو/ أيار 2011، على التوالي. ويجري العمل على قدم وساق لإعداد التقييم المؤسسي عن كفاءة الصندوق. وحتى الآن، نوقشت ورقة النهج في لجنة التقييم في مارس/ آذار 2011 وتم إعداد التقرير الاستهلاكي. ومن المقرر أن هذا التقييم سيقدم إلى لجنة التقييم والمجلس التنفيذي في النصف الثاني من عام 2012.

44- كما يقدم المكتب تعليقات مكتوبة حول سياسات أو استراتيجيات الصندوق المؤسسية الجديدة حيثما تراكمت الأدلة والدروس التقييمية حول هذا الموضوع. وحتى الآن، قدمت التعليقات حول الحضور القطري للصندوق وسياسات البلدان المتوسطة الدخل. وسوف يقدم المكتب أيضاً تعليقاته على السياسات الخاصة بقضايا التمايز بين الجنسين والقطاع الخاص، عندما يتم تقديم هذه السياسات إلى المجلس التنفيذي للموافقة عليها.

45- وعمل المكتب على إعداد عدد من تقييمات البرامج القطرية في عام 2011. وقد انتهى من تقييم البرامج القطرية لكينيا واليمن ورواندا، وغانا، وفيت نام. ويجري إعداد تقييمات البرامج القطرية للأردن، وأوغندا.

46- وبدأ المكتب في العمل التحضيري لتقييم برنامج نيبال القطري، ومن المقرر الانتهاء منه في عام 2012. وبالتشاور مع إدارة الصندوق، سيتم إرجاء تقرير برنامج هايتي، الذي كان من المقرر أن يبدأ في نوفمبر/ تشرين الثاني من هذا العام، وذلك إلى موعد لاحق نظراً للتحديات الراهنة في السياق القطري والبيئة الاجتماعية السياسية غير الواضحة. وبدلاً من ذلك، قرّب المكتب الأعمال التحضيرية لتقييم برنامج إكوادور القطري، والذي كان مقرراً أصلاً للفترة 2012-2013. وبدأت الشعبة أيضاً بتقييم برنامج قطري آخر في مالي ومن المقرر الانتهاء منه في نهاية عام 2012.

47- وفي عام 2011، حول المكتب نهجه لتقييم المشروعات عن طريق إجراء التثبيت من تقارير إنجاز المشروعات⁸ وتقديرات أداء المشروعات⁹ على أساس انتقائي. ويعمل المكتب هذا العام على حوالي 25 عملية تثبيت من تقارير إنجاز المشروعات وثمانية تقديرات لأداء المشروعات¹⁰ (في بوروندي، وكمبوديا

⁸ يتألف التثبيت من تقارير الإنجاز من استعراض مكتبي مستقل لتقرير إنجاز المشروع وغيره من وثائق المشروع ذات الصلة والمتاحة. ويعاد تقدير الدرجات التي تمنحها دائرة إدارة البرامج لأداء المشروع، لتكشف عن أية "نقاط انقطاع" في الإبلاغ عن النتائج المولدة من خلال كل من نظامي التقييم المستقل والتقييم الذاتي.

⁹ يجري تقدير أداء المشروعات لعدد مختار من المشروعات التي خضعت لعملية تثبيت من تقرير الإنجاز. ويتضمن التقدير زيارة ميدانية مركزة. والهدف من عمليتي التثبيت والتقدير هو تقييم نتائج وأثر المشروعات التي يمولها الصندوق واستخلاص النتائج والتوصيات التي تمكن من إرشاد المشروعات الأخرى التي يمولها الصندوق.

¹⁰ بزيادة تقديرين عما كان مقرراً نظراً للحاجة إلى تعزيز قاعدة الأدلة لتقييمات البرامج القطرية المخطط لها في البلدان نفسها.

وغانا¹¹، والأردن، والفلبين، وأوغندا، وفييت نام، وزامبيا). واستناداً إلى ريدود الفعل الأولية، أعربت إدارة الصندوق عن تقديرها لعمليات التثبيت من تقارير إنجاز المشروعات وتقديرات أداء المشروعات، حيث أنها تسلط الضوء على الدروس المستفادة لاستخدامها في تصميم وتنفيذ عمليات الصندوق. وعلى وجه الخصوص، فإن عمليات التثبيت تشكل حافزاً لتحسين نوعية تقارير إنجاز المشروعات، وذلك لأنها تشدد على القضايا المؤسسية والشواغل التي تحتاج إلى معالجة من قبل الإدارة في إعداد تقارير الإنجاز.

48- وقد تم التوقيع على اتفاق جديد بين المكتب للموامة بين المكتب وإدارة الصندوق حول منهجيات وعمليات التقييم الذاتي والتقييم المستقل. ويوثق هذا الاتفاق، من بين أمور أخرى، أدوار ومسؤوليات إدارة الصندوق والمكتب في ضمان وجود نظام للتقييم يتصف بالفعالية والكفاءة داخل الصندوق. ويستند هذا الاتفاق الجديد إلى اتفاق الموامة المبرم عام 2006 بين إدارة الصندوق والمكتب، غير أنه يشمل سمات مختلفة جديدة تعكس التطورات التي شهدتها التقييم المستقل والتقييم الذاتي في الصندوق على مدى السنوات الخمس الماضية.¹² ومنذ بداية عام 2011، بدأ المكتب أيضاً، جنباً إلى جنب مع الإدارة، في تطبيق قالب جديد وعمليات جديدة للاتفاق عند نقطة الإنجاز.

49- وقد قدم المكتب تعليقاته على تقرير رئيس الصندوق بشأن وضع تنفيذ توصيات التقييم وتدبير الإدارة، وخطة العمل المحددة للتكاليف التي أعدتها الإدارة استجابة لإحدى توصيات استعراض الأقران. وفي يونيو/حزيران، حضر موظفون من المكتب ومن دائرة إدارة البرامج حلقة عمل ليوم واحد نظمتها الوكالة السويسرية للتنمية والتعاون في برن لتبادل الخبرات حول نظام التقييم الذاتي في الصندوق، واستخدام نتائج التقييم الذاتي لأغراض التقييم المستقل.

50- وبحلول نهاية عام 2011، سيكون المكتب قد شارك في ست دورات رسمية للجنة التقييم، فضلاً عن الزيارة القطرية السنوية التي قامت بها اللجنة إلى البرازيل. كما سيكون المكتب قد شارك في دورات المجلس التنفيذي في مايو/أيار، وسبتمبر/أيلول، وديسمبر/كانون الأول حيث عرضت بنود ذات صلة بالتقييم، بما فيه التقييم المؤسسي للقطاع الخاص.

51- وقام المكتب في يونيو/حزيران هذا العام بنشاط إضافي قدم فيه عرضاً أمام الدورة الثانية لهيئة المشاورات الخاصة بالتجديد التاسع لموارد الصندوق حول "الإدارة من أجل التأثير وتحسين الأداء منذ التجديد الثامن لموارد الصندوق". وتم بالاتفاق مع إدارة الصندوق تقديم عرضين آخرين حول تقييم الفعالية ومساهمة المكتب في تعزيز إطار قياس النتائج في الصندوق خلال الدورة الثالثة لهيئة المشاورات في أكتوبر/تشرين الأول.

الهدف الاستراتيجي 2: تشجيع الإدارة الفعالة للتعلم والمعرفة.

¹¹ أجري التقييم الخاص بغانا بالاشتراك مع دائرة تقييم العمليات في مصرف التنمية الأفريقي الذي شارك في تمويل المشروع. وقدمت الدائرة مساهمة في اختصاصات التقييم كما قدمت تعليقات على مسودة التقرير النهائي.

¹² تشمل الأمثلة على ذلك الشرط الذي يقضي بأن تستخدم استعراضات إنجاز برامج الفرص الاستراتيجية القطرية نفس المنهجية المستخدمة في تقييمات البرامج القطرية، أي وفقاً لدليل التقييم، واستخدام نفس الأسئلة الإرشادية، أو أسئلة معادلة لها، التي يستخدمها تقدير كل من معايير التقييم، على النحو الوارد في دليل التقييم.

52- عرض المكتب هذا العام، وللمرة الأولى، منتجاً جديداً هو الملخص التوليقي لعمليات التقييم.¹³ وأعد المكتب اثنين من هذه الملخصات التوليفية: (1) تحسين استراتيجيات الصندوق للتنمية والاستهداف لدعم صغار المزارعين الفقراء؛ (2) الإشراف المباشر ودعم تنفيذ الأنشطة التي يمولها الصندوق.

53- ووفقاً للممارسة المتبعة في الماضي، يخصص التقرير السنوي عن نتائج وأثر عمليات الصندوق الحيز الذي يستحقه التعلم، بالإضافة إلى تقديم عرض لأداء وأثر عمليات الصندوق. وعلى النحو المتفق عليه مع المجلس في العام الماضي، لا يركز التقرير السنوي عن نتائج وأثر عمليات الصندوق لعام 2011 إلا على موضوع واحد للتعلم، وهو الإشراف المباشر ودعم التنفيذ. وأعد المكتب ملخصاً توليفياً حول نفس الموضوع، ونوقش مع إدارة الصندوق، ومديري البرامج القطرية وغيرهم من الموظفين في حلقة عمل مخصصة للتعلم داخل الصندوق في سبتمبر/أيلول قبل وضع اللمسات الأخيرة على التقرير السنوي.

54- وواصل المكتب تعزيز مشاركته في العديد من المنابر والعمليات الدولية المتصلة بالتقييم. وكما ورد أعلاه، يعتبر المكتب الآن عضواً كامل العضوية في فريق التعاون في مجال التقييم وهو جزء من مجموعات العمل التابعة للفريق والمعنية بالمجالات التالية: (1) تنقيح معايير الممارسة الجيدة في تقييم عمليات القطاع العام؛ (2) إطار استعراض وظيفة التقييم (استعراضات الأقران)؛ (3) الاتصالات. وأخذ المكتب بزمام المبادرة في تنظيم حلقة عمل حول تقييمات قضايا التمايز بين الجنسين في الاجتماع السنوي لفريق التعاون في مجال التقييم في نوفمبر/تشرين الثاني، بالتعاون مع البنك الدولي ومصرف التنمية الآسيوي، ومصرف التنمية الأفريقي. وشارك المكتب في الاجتماع السنوي العام 2011 لفريق الأمم المتحدة المعني بالتقييم،¹⁴ وهو يشارك في عدد من فرق العمل التابعة لفريق الأمم المتحدة، ومنها مثلاً (1) تقييم الأثر؛ (2) تقييم وظيفة التقييم؛ (3) تنمية قدرات التقييم. ويشارك مدير المكتب في رئاسة فرقة العمل المكلفة بوضع معايير وقواعد جديدة للتقييم في الأمم المتحدة. كما شارك المكتب في اجتماعات شبكة الشبكات المعنية بتقييم الأثر.¹⁵

55- واصل المكتب تعزيز تعاونه مع منظمة الأغذية والزراعة للأمم المتحدة وبرنامج الأغذية العالمي وغيرهما من الوكالات التي مقرها في روما. وفي أبريل/نيسان، في الاجتماع الذي يعقد مرة كل سنتين للجمعية العالمية للرابطة الدولية للتقييم الإنمائي، في عمان، نظم المكتب حلقة نقاش مع منظمة الأغذية والزراعة مخصصة للتقييم المؤسسي لمسألة المساواة بين الجنسين وتمكين المرأة، وهو تقييم تم الانتهاء منه العام الماضي.¹⁶ وفي سبتمبر/أيلول المقبل شارك موظفو المكتب في "مبادرة تحسين التقييم"، وهي حدث مشترك بين منظمة الأغذية والزراعة، والصندوق، وبرنامج الأغذية العالمي، والمنظمة الدولية للتنوع البيولوجي، لتقاسم الخبرات والمعارف بين أطراف التقييم الذين توجد مقارهم في روما، وشارك المكتب أيضاً في المعرض العالمي الثاني لتقاسم المعرفة الزراعية، حيث قدم نتائج تقييمه المؤسسي للقطاع الخاص واشترك

¹³ يحدد الملخص التوليقي للتقييمات المعرفة التقييمية ويأخذها من مجموعة من التقييمات الصادرة عن الصندوق وعن وحدات التقييم في المنظمات الأخرى، ويعرض الدروس المستفادة من الكتابات الأكاديمية والمقابلات الموجهة، بهدف تعزيز التعلم واستخدام نتائج التقييمات.
¹⁴ أنشئ الفريق عام 1984 وهو شبكة مهنية تجمع رؤساء الوحدات المسؤولة عن التقييم في منظومة الأمم المتحدة. ويضم الفريق حالياً 46 عضواً.

¹⁵ أنشئت في 2006 وهي تضم شبكة التقييم في منظمة التعاون والتنمية في الميدان الاقتصادي/لجنة المساعدة الإنمائية، وفريق الأمم المتحدة المعني بالتقييم وفريق التعاون في مجال التقييم والمنظمة الدولية للتعاون في مجال التقييم (وهي شبكة لرابطات التقييم الإقليمية).

¹⁶ خلال مناقشات الحلقة، عرض موظفو مكتب التقييم الملامح الرئيسية للمنهجية والعملية المتبعة في التقييم الذي يجريه المكتب عن قضايا التمايز بين الجنسين.

في حلقة نقاش شارك فيها موظفو منظمة الأغذية والزراعة وغيرهم. ويتمثل الغرض من مشاركة المكتب في هذه الأنشطة في ضمان توعية أوسع بنتائج التقييمات والدروس المستفادة منها.

56- وشارك موظفو المكتب في عدد مختار من اللجان والفرق والفعاليات الداخلية، مثل اجتماعات لجنة استراتيجية العمليات وتوجيه السياسات، وفرق إدارة البرامج القطرية، وفي معرض للمعارف، للتأكد من أن الدروس المستفادة من عمليات التقييم يجري تبادلها ومناقشتها واستيعابها في نهاية المطاف على نحو كاف في وضع سياسات الصندوق واستراتيجياته ومشروعاته الجديدة. المكتب هو أيضا عضو في جماعة ممارسي الصندوق المعنية بإدارة المعرفة.

57- وأجرى المكتب استعراضاً شاملاً لعمله الخاص بالإبلاغ عن تقييماته وتعميمها من أجل تحديد التدابير والفرص لتعزيز التعلم وتبادل المعارف على نطاق أوسع. وكشف الاستعراض، في جملة أمور، عن الحاجة إلى إدراج أكثر شمولاً لمسألة الإبلاغ في عملية التقييم. ويمكن القيام بذلك من خلال إعداد المزيد من الخطط التفصيلية الخاصة بالإبلاغ عن التقييمات مقدماً كجزء من ورقة النهج؛ واستيعاب القصص الشخصية المتأثرة عن التقييمات لاستخدامها في أعمال الإبلاغ؛ وتدريب موظفي المكتب المعنيين على مهارات العرض والكتابة. وسوف ينتهي المكتب في نهاية العام من وضع نهج معزز للمعرفة والاتصال في مجال التقييم.

58- ويواصل المكتب تنفيذ تدابير تعزز النظم المالية، وإدارة الموارد البشرية، والعمليات الإدارية لديه. ويجري العمل حالياً على استيعاب مختلف التدابير التي تم تنفيذها بنجاح في ممارسات المكتب العادية، من قبيل: تبسيط عملية تحديد واختيار وإدارة الخبراء الاستشاريين؛ تحديد أكثر وضوحاً للأدوار والمسؤوليات والمستوى القياسي للجهد لموظفي المكتب والاستشاريين لكل نوع من التقييم؛ القيام بالتقييم الفصلي للميزانية العامة للمكتب.

59- ويواصل المكتب إرسال موظفيه للمشاركة، على سبيل المثال، في دورات للتدريب على التقييم، من قبيل البرنامج الدولي للتدريب على التقييم الإنمائي الذي نظّمته مجموعة التقييم المستقلة التابعة للبنك الدولي وجامعة كارلتون والدورات التدريبية التي يجريها معهد المقيمين. وهناك تشجيع على التدريب وتبادل المعرفة بين الموظفين أثناء العمل من أجل تعزيز مجموعة مهارات موظفي المكتب.

خامساً - برنامج العمل المستند إلى النتائج لعام 2012، والخطة الإشارية للفترة

2014-2013

60- يعرض هذا القسم الأنشطة المقترحة للفترة 2014-2012 لتمكين المكتب من تحقيق نتائج إدارة المكتب والهدفين الاستراتيجيين الواردين في الجدول 1. وترد تفاصيل التقييمات المقترحة لعام 2012 والخطة الإشارية للفترة 2014-2013 في الملحق الثاني. وعلاوة على ذلك، وكما اقترح استعراض الأقران، يحتوي المرفق الثالث على قائمة من التقييمات المدرجة في برنامج العمل الإشاري للفترة 2013-2012 الذي صدر العام الماضي والتي يقترح الآن التخلي عنها أو تأجيلها إلى موعد لاحق، وهو يقدم مبررات القيام بذلك.

الهدف الاستراتيجي 1: المساهمة في تحسين أداء السياسات المؤسسية والعمليات التي يمولها الصندوق

- 61- **نتيجة الإدارة 1: تقارير سنوية عن نتائج وأثر عمليات الصندوق وتقييمات مؤسسية تقدم لبنات بناء ملموسة لتطوير وتنفيذ سياسات وعمليات مؤسسية أفضل.** في عام 2012، في إطار هذه النتيجة، سيعمل المكتب على التقييم المؤسسي لكفاءة الصندوق، وسيعيد الطبعة العاشرة من التقرير السنوي لنتائج وأثر عمليات الصندوق. كما سيبدأ المكتب بالتقرير المؤسسي للإشراف المباشر ودعم التنفيذ. وسيأتي هذا الأخير في وقت مناسب حيث سيكون في ذلك الحين قد مضى نحو ست سنوات بعد موافقة المجلس على سياسة الصندوق بشأن هذا الموضوع.
- 62- وتتضمن الخطة الإشارية للفترة 2013-2014 إعداد الطبعتين الحادية عشرة والثانية عشرة من التقرير السنوي عن نتائج وأثر عمليات الصندوق، وكذلك إجراء تقييمين مؤسسيين هما: (1) نهج الصندوق في حوار السياسات ونتائجه، وهو سيبدأ في عام 2013، (2) السياسة المنقحة لتمويل المنح في الصندوق، وهو سيبدأ في عام 2014 بدلاً من عام 2013، وفق ما تم الاتفاق عليه مع الإدارة. ومن شأن إرجاء التقييم من عام 2013 إلى عام 2014 أن يبسر تقدير النتائج التي تولدها السياسة على أرض الواقع. علاوة على ذلك، وعلى النحو المتفق عليه مع إدارة الصندوق، يعتزم المكتب تقديم مساهمة منتظمة لعملية التجديد العاشر لموارد الصندوق عن طريق إبلاغ الدول الأعضاء عن النتائج والدروس المستفادة من التقييم المنفصل.
- 63- وعلى النحو المطلوب في سياسة التقييم المعدلة واختصاصات لجنة التقييم، سيعد المكتب تعليقات مكتوبة على مجموعة مختارة من مقترحات السياسات المؤسسية التي قدمتها الإدارة إلى المجلس. ولن يقدم المكتب إلا تعليقات على السياسات والاستراتيجيات المؤسسية الجديدة حيث تراكمت الأدلة التقييمية والدروس في هذا الموضوع. ووفقاً للممارسات السابقة، ستقدم تعليقات المكتب لينظر فيها المجلس واللجنة إلى جانب اقتراح السياسة أو الاستراتيجية الجديدة.
- 64- **نتيجة الإدارة 2: تقييمات للبرامج القطرية تشكل لبنات بناء ملموسة لبرامج فرص استراتيجية قطرية أفضل مستندة إلى النتائج.** في إطار هذه النتيجة، سيستكمل المكتب تقييمات البرامج القطرية في الإكوادور، والأردن، ومالي، ونيبال، وأوغندا. وسوف يبدأ المكتب بتقييمات البرامج القطرية في بروندي، وإندونيسيا، ومدغشقر، والجمهورية العربية السورية (أو مولدوفا إذا لم يتحسن الوضع الاجتماعي السياسي في الجمهورية العربية السورية) بحيث تنتهي منها في عام 2013. كما تتضمن الخطة الإشارية للفترة 2013-2014 تقييمات البرامج القطرية لدولة بوليفيا المتعددة القوميات، وغواتيمالا، وباكستان، والسنغال، وتركيا، وزامبيا. وكما كان عليه الحال في الماضي، ستعطي الأولوية للبلدان ذات المحافظ الكبيرة وحيث تعتزم شعب الصندوق الإقليمية وضع برامج جديدة للفرص الاستراتيجية القطرية بعد اكتمال تقييم البرنامج القطري.
- 65- **نتيجة الإدارة 3: تقييمات للمشروعات تسهم في تحسين العمليات التي يدعمها الصندوق.** في عام 2012، يخطط المكتب لإجراء نحو 25 عملية تثبت من تقارير الإنجاز. وسيتم ذلك من التوسع السريع نسبياً مع مرور الوقت لحجم عينة تقييمات التقييم المتاحة لإدراجها في التقرير السنوي عن نتائج وأثر عمليات الصندوق، ومن تمكين المكتب من تقديم عرض أكثر موثوقية، من خلال التقرير السنوي، لأداء حافظة المشروعات التي يمولها الصندوق، استناداً إلى عينة أكبر من المشروعات المقيمة.

- 66- ومن المخطط له إجراء حوالي ثمانية تقديرات لأداء المشروعات خلال العام المقبل. وسيستمر استخدام معايير¹⁷ اختيار المشروعات للتقييم والمنهجية والعمليات التي تم تطويرها من قبل المكتب خلال العملية التجريبية للثبوت من تقارير الإنجاز/تقديرات الأداء والتي أجريت في عام 2010، وعززت في عام 2011.
- 67- **نتيجة الإدارة 4: وضع المنهجيات.** وضع المنهجيات ليس عملية معزولة تجري مرة واحدة بل هي عملية مستمرة. ولذلك، فإن المكتب سيواصل إدخال التعديلات على دليل التقييم والمبادئ التوجيهية لإجراء عمليات الثبوت من تقارير الإنجاز/ تقديرات الأداء بحيث تنعكس فيها القضايا الرئيسية الناشئة. وسوف يستمر استثمار الجهود والموارد في فهم أسباب الأداء القوية (أي "عامل لماذا"). كما سيواصل المكتب المشاركة بنشاط في عمل فريق التعاون في مجال التقييم، وفريق الأمم المتحدة المعني بالتقييم، وشبكة الشبكات المعنية بتقييم الأثر، والرابطة الدولية للتقييم الإنمائي، والمحافل الأخرى لمواكبة تطور النهج في الساحة الدولية فيما يتعلق بمنهجية التقييم المستقل الأحدث.
- 68- وسيسهم المكتب في تحسين جودة نظام التقييم الذاتي في الصندوق وهو، كما تعترف سياسة التقييم المعدلة، أمر بالغ الأهمية سواء بالنسبة لتحسين أداء الصندوق ولإجراء تقييمات مستقلة. وفي عام 2012، سيواصل المكتب العمل مع إدارة الصندوق لمواصلة تنفيذ اتفاق المواعمة المنقح بين إدارة الصندوق والمكتب بشأن منهجيات وعمليات التقييم الذاتي والتقييم المستقل. كما سيكتسب المكتب، من خلال عمليات الثبوت من تقارير الإنجاز وتقديرات الأداء، رؤية عامة لوظيفة التقييم داخل الصندوق وسيقدم التوصيات لتحسين نظام التقييم الذاتي.
- 69- وكما كان عليه الحال في الماضي، سيقوم المكتب باستعراض وإعداد التعليقات على تقرير رئيس الصندوق عن وضع تنفيذ توصيات التقييم وتدابير الإدارة، وتقرير الفعالية الإنمائية للصندوق. وسيواصل المكتب أيضاً تقدير جودة نظم الرصد والتقييم على مستوى المشروع والمستوى القطري، وذلك من خلال عمله التقييمي العادي، وسيشارك في أي فرقة عمل داخلية تعنى بقياس النتائج.
- 70- وسيساهم المكتب في تعزيز قدرات التقييم في الدول الأعضاء من خلال دعم تطوير قدرات التقييم. وكما طلب المجلس، سوف تسترشد مشاركة المكتب في تطوير قدرات التقييم بالأولويات المحددة له ويتوافر الموارد. بالإضافة إلى ذلك، سيواصل المكتب مشاركته في تطوير قدرات التقييم في سياق عمليات تقييم منتظمة، كما سيدعو الجمعيات الوطنية للمشاركة في شراكات التعلم الأساسية، حسب الاقتضاء. وسيواصل المكتب شراكته مع سلطات الرقابة الحكومية لتوفير التدريب أثناء العمل خلال أعمال التقييم الميدانية.
- 71- **نتيجة الإدارة 5: الأعمال المتعلقة بهيئات الصندوق الرئاسية:** في عام 2012، سيواصل المكتب المشاركة في جميع دورات لجنة التقييم، وفقاً لاختصاصات لجنة التقييم ونظامها الداخلي المنقحين. وفي هذا الصدد، سينظر الأعضاء في جدول الأعمال المؤقت للجنة لعام 2012 في الدورة في ديسمبر/كانون الأول. كما سيشارك المكتب في الزيارة القطرية السنوية التي ستقوم بها لجنة التقييم وستتقاسم نتائج التقييم ذات الصلة

¹⁷ معايير الاختيار في تقدير الأداء هي: (1) الثغرات الكبيرة في المعلومات، وأوجه عدم الاتساق، وأوجه الضعف التحليلي في تقرير الإنجاز مما يكتشفه المكتب في سياق الثبوت؛ (2) النهج المبتكرة في المشروع؛ (3) الحاجة إلى بناء قاعدة أدلة لتقييمات أعلى مخطط لإجرائها في المستقبل؛ (4) التوازن الجغرافي؛ (5) أي أوجه انقطاع بين الدرجات الواردة في تقرير الإنجاز والدرجات التي توصل إليها المكتب في عملية الثبوت.

في بلد الزيارة. وسيشترك المكتب وسيقدم العروض على النحو المطلوب في جميع دورات المجلس التنفيذي التي ستقدم فيها مواد ذات صلة بالتقييم.

الهدف الاستراتيجي 2: تشجيع الإدارة الفعالة للتعليم والمعرفة

72- نتيجة الإدارة 6: إعداد ملخصات توليفية لعمليات التقييم وموضوعات تعلم من التقرير السنوي عن نتائج وأثر عمليات الصندوق. تقترح الملخصات التوليفية التالية للفترة 2012-2013: (1) برامج الفرص الاستراتيجية القطرية كأداة، بما في ذلك هيكلها وصياغتها وعملية تنفيذها؛ (2) دور التعاونيات في التنمية الريفية في عام 2012؛ (3) التمايز بين الجنسين؛ (4) إدارة المياه وحفظها في عام 2013.

73- وسيواصل المكتب معالجته المتعمقة لواحد من مواضيع التعلم يتم تحديده كل سنة في التقرير السنوي عن نتائج وأثر عمليات الصندوق (على سبيل المثال، فإن موضوع التعلم الذي يغطيه التقرير السنوي لعام 2011 هو الإشراف المباشر ودعم التنفيذ، والذي هو أيضا موضوع ملخص توليفي للتقييمات). وسيتم تنظيم حلقات عمل داخلية حول موضوع التعلم المحدد و/أو الملخصات التوليفية التقييمية المحددة. والموضوع المقترح للسنة المقبلة هو حوار السياسات، كأساس للتقييم المؤسسي حول نفس الموضوع المزمع متابعته في 2013-2014.

74- نتيجة الإدارة 7: التواصل والتوعية بصورة منهجية فيما يتعلق بعمل المكتب. تشمل الأنشطة في إطار هذه النتيجة توزيع تقارير التقييم وملاحم¹⁸ ورؤى التقييم¹⁹ على أعضاء المجلس التنفيذي وإدارة الصندوق، وكذلك على الحكومات والشركاء في الدول الأعضاء النامية. وستبذل الجهود لتحديث قسم التقييم بانتظام على موقع الصندوق على شبكة الإنترنت. كما أن تقارير التقييم ستتاح من خلال المواقع الخارجية، مثل تلك التي يتعدها فريق التعاون في مجال التقييم وفريق الأمم المتحدة المعني بالتقييم، وشبكات المعرفة الإقليمية التابعة للصندوق.²⁰ وبالنسبة لتقييمات مؤسسية وتقييمات برامج قطرية مختارة، سيصدر المكتب نشرة صحفية لإطلاع جمهور أوسع على أهم النتائج والدروس المتأتية عن هذه التقييمات.

75- وسيتم تنظيم حلقات عمل تعليمية في البلد لكل تقييم من تقييمات البرامج القطرية، وذلك لمناقشة نتائج التقييم والدروس المستفادة مع العديد من أصحاب المصلحة. وكما كان عليه الحال في الماضي، ستعقد حلقات عمل للتعلم، ولكن مع مزيد من الدعم من الحكومة المعنية. ومن شأن ذلك أن يساعد على خفض تكاليف المكتب وتعزيز الملكية القطرية والمتابعة. وفيما يتعلق بالتقييمات المؤسسية، ونظرا لآثارها على المنظمة ككل، ستعقد حلقات عمل ندوات غير رسمية مع إدارة الصندوق وأعضاء المجلس، حسب الاقتضاء.

76- سيواصل المكتب مشاركته في برامج الصندوق الداخلية (على سبيل المثال لجنة استراتيجية العمليات وتوجيه السياسات وفريق إدارة البرامج القطرية) لتحسين فهم دروس وتوصيات التقييم، فضلا عن جماعة ممارسي

¹⁸ لمحات التقييم هي عبارة عن ملخص في صفحتين للاستنتاجات والتوصيات الرئيسية المنبثقة عن كل تقييم يجريه الصندوق. وهي تعطي عينة من نتائج التقييم وتوفر حافزا لتعمق القراء في الموضوع ومتابعة المسائل التي تهمهم في التقرير الكامل.

¹⁹ تركز رؤى التقييم على إحدى مسائل التعلم المنبثقة عن التقييمات المؤسسية أو المواضيعية أو القطرية. وتشكل الفرضية المعروضة في الرؤية أساسا للمناقشة بين المهنيين الإنمائيين وواضعي السياسات داخل الصندوق وخارجه.

²⁰ منها شبكة "إيفادآسيا" وشبكة "فيدأمريكا".

الصندوق المعنية بإدارة المعرفة. وعلى غرار ما جرت عليه الممارسة خلال العامين الماضيين، سوف تستمر الاجتماعات الفصلية التي تعقد بين المكتب ومكتب الرئيس ونائب الرئيس لتبادل المعلومات والمعارف حول قضايا التقييم الناشئة. كما سيشارك المكتب، عند الاقتضاء، في تقاسم المعارف وغيرها من مناسبات التعلم في الصندوق.

77- وسيشارك المكتب بنشاط في مجموعات التقييم الدولية التالية: فريق التعاون في مجال التقييم، وفريق الأمم المتحدة المعني بالتقييم، وشبكة الشبكات المعنية بتقييم الأثر، والرابطة الدولية للتقييم الإنمائي، وسيواصل تعزيز تعاونه مع الوكالات الأخرى التي تتخذ من روما مقراً لها. وبالاشتراك مع مكاتب التقييم في منظمة الأغذية والزراعة وبرنامج الأغذية العالمي، سيقوم المكتب بتنظيم الاجتماعات السنوية في 2012 لكل من فريق الأمم المتحدة المعني بالتقييم وشبكة الشبكات المعنية بتقييم الأثر في روما. علاوة على ذلك، سيشارك المكتب في المؤتمرات الدولية والإقليمية الرئيسية المعنية بالتقييم، بما في ذلك تلك التي تنظمها جمعيات ورابطة التقييم المختارة (مثل رابطة التقييم الأفريقية، وجمعية التقييم الأوروبية). أما هدف المكتب من هذه المشاركة في هذه المحافل فهو تبادل المعرفة والدروس المستفادة، ومواصلة المشاركة في النقاش الدولي حول التقييم، والتواصل مع المقيمين من مختلف المنظمات والبلدان النامية.

78- وسيتعاون المكتب مع مرفق البيئة العالمية والمنظمات الأخرى في إجراء استعراض مكاتب التقييمات الخارجية المستقلة الماضية لمنظمات التنمية المتعددة الأطراف، بما في ذلك استعراض إجراءات المتابعة المتخذة من الإدارة وأثر تلك التقييمات. والهدف من هذا الاستعراض هو في المقام الأول استخلاص الدروس والممارسات الجيدة واتباع نهج شامل لإجراء تقييمات منهجية من هذا القبيل في المستقبل.

79- وسوف يواصل المكتب شراكته مع الوكالة السويسرية للتنمية والتعاون، الأمر الذي سيتيح له تجريب أساليب وعمليات مبتكرة للتقييم لا يمكن تمويلها من خلال ميزانيته الإدارية العادية.

80- وسيقوم المكتب بعد استعراض داخلي لأعمال الإبلاغ والنشر الخاصة بتقييماته في عام 2011، بتحديد واتخاذ تدابير إضافية، وهي على شكل "مكاسب سريعة" ومكاسب متوسطة وطويلة الأجل، لتشجيع التعلم وتقاسم المعارف على نطاق أوسع، وذلك لتعزيز مساهمته في مهمة الصندوق وأهدافه. وسوف تشمل هذه التدابير تبسيط عملية إنتاج وثائق المكتب، وإعداد خطط الاتصالات من أجل التقييمات في مرحلة مبكرة من العملية، واعتماد سبل جديدة لتعزيز التواصل ونشر التعلم التقييمي سواء داخل الصندوق أو خارجه.

سادسا – قضايا الموارد الخاصة بعام 2012

81- نمو صفري حقيقي في ميزانية عام 2012. بذل المكتب جهوداً متضافرة لتوليد وفورات مالية مما مكن من تحقيق تخفيض حقيقي قدره 6.3 في المائة في ميزانية 2011. والمكتب ملتزم بالحفاظ على المستوى نفسه من الميزانية لعام 2012 من حيث القيمة الحقيقية. وفي هذا الصدد، وباستخدام عامل التضخم بنسبة 2.3 في المائة لتكاليف غير الموظفين، وتكاليف الوظائف المعيارية، وسعر صرف بواقع دولار أمريكي واحد مقابل 0.72 من اليورو، وفق ما اقترحت وحدة الميزانية في الصندوق، (وهو السعر الذي يستخدمه الصندوق أيضاً في وضع ميزانيته الإدارية السنوية لعام 2012) فإن اقتراح ميزانية المكتب لعام 2012 هو 6 ملايين دولار أمريكي تقريباً. ويعكس ذلك زيادة بنسبة الصفر بالقيمة الحقيقية.

82- وميزانية المكتب المقترحة لعام 2012 تفي تماماً بالسقف الذي حدده المجلس التنفيذي في عام 2008.²¹ وإذا أخذنا عام 2006، باعتباره سنة البدء، فإن السقف تعرض لتخفيض مستمر، مع أن عام 2007 شذ عن ذلك.²² وباستخدام مؤشر آخر، وهو نسبة ميزانية المكتب السنوية إلى ميزانية الصندوق الإدارية، يتضح أن نسبة ميزانية المكتب ظلت تتناقص باطراد منذ عام 2009. ويتضمن الجدول 2 والشكل 1 أدناه تفاصيل تطور الميزانية السنوية للمكتب. ويقدم اقتراح ميزانية المكتب لعام 2012، كما في الماضي، حسب فئة التكلفة في الملحق الخامس، في الجدولين 1 و 2. وفي الملحق نفسه، يوضح الجدول 3 ميزانية المكتب على أساس النتائج، حيث يتم تخصيص مجموع الموارد المطلوبة سواء من حيث الموظفين أو غير الموظفين وفقاً لنتائج الإدارة السبع. ويرد مجموع الموارد اللازمة لتحقيق كل من الهدفين الاستراتيجيين في الجدول نفسه.

الجدول 2

ميزانية مكتب التقييم المستقل في الصندوق كنسبة مئوية من برنامج عمل الصندوق وميزانيته الإدارية (بملايين الدولارات الأمريكية)

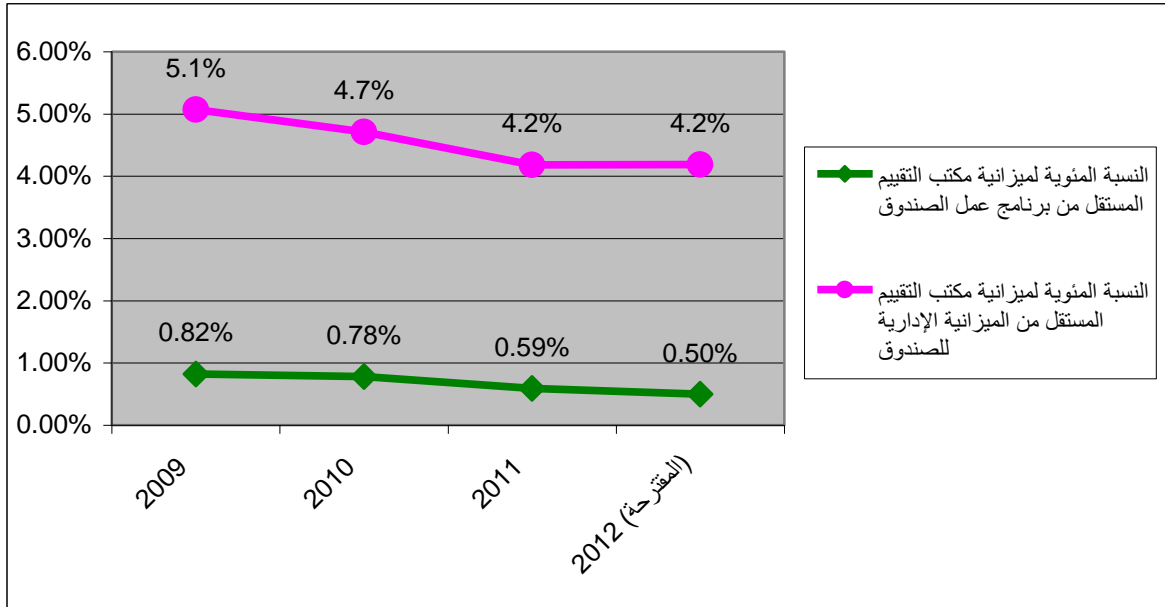
2012 (المقترحة)	2011	2010	2009	2008	2007	2006	2005	
6.02	5.88	6.22	5.85	5.47	5.69	4.79	4.69	ميزانية مكتب التقييم المستقل
144.16	140.59	131.99	115.3	111.1	101.3	91.5	83.2	الميزانية الإدارية للصندوق
1 200	1 000	800	715	650	605	550	500	برنامج عمل الصندوق
%0.50	%0.59	%0.78	%0.82	%0.84	%0.94	%0.87	%0.94	النسبة المئوية لميزانية مكتب التقييم المستقل من برنامج عمل الصندوق
%4.2	%4.2	%4.7	%5.1	%4.9	%5.6	%5.2	%5.6	النسبة المئوية لميزانية مكتب التقييم المستقل من الميزانية الإدارية للصندوق

83- ويبين الشكل 1 اتجاه ميزانية المكتب مقارنة ببرنامج عمل الصندوق وميزانيته الإدارية في السنوات السابقة.

الشكل 1

اتجاه ميزانية مكتب التقييم المستقل في الصندوق مقارنة ببرنامج عمل الصندوق وميزانيته الإدارية

²¹ في ديسمبر/كانون الأول 2008، قرر المجلس أن تبقى ميزانية المكتب بنسبة 0.9 في المائة من برنامج العمل السنوي للصندوق.
²² لزمّت موارد إضافية لتنفيذ تقييم مشترك غير متكرر مع مصرف التنمية الأفريقي عن الزراعة والتنمية الريفية في أفريقيا.



84- الموارد البشرية. على الرغم من الزيادة في التكاليف الإجمالية للموظفين (انظر الملحق الخامس) بسبب زيادة الأسعار المقترحة حالياً من وحدة الميزانية في الصندوق لم يطلب المكتب أي زيادة في مجموع عدد الموظفين الذي يعملون تحت تصرفه. ويزعم المكتب العمل في السنة المقبلة بنفس عدد الموارد البشرية الذي يعمل به في عام 2011. وسوف تتطلب الوحدة، بتحديد أكثر، 19.5 وظيفة. ويتضمن الملحق الرابع المزيد من التفاصيل عن مكونات الموارد البشرية في مكتب التقييم المستقل في الصندوق.

الجزء الثالث - التوصيات

85- وفقاً للبند 2(ب) من المادة 7 من اتفاقية إنشاء الصندوق، يوصى المجلس بما يلي:

- أن يعتمد برنامج العمل لعام 2012 عند مستوى قدره 739 مليون وحدة حقوق سحب خاصة (1 155 مليون دولار أمريكي)، على أن يضم برنامجاً إقراضياً بما قيمته 691 مليون وحدة حقوق سحب خاصة (1 080 مليون دولار أمريكي) وبرنامجاً إجمالياً للمنح بمبلغ 75 مليون دولار أمريكي. ومن المقترح أن تتم الموافقة على مستوى برنامج العمل هذا للأغراض التخطيطية وأن يعدل خلال عام 2012 وفقاً لمستوى الموارد المتاحة.

86- وفقاً للبند 10 من المادة 6 من اتفاقية إنشاء الصندوق، والمادة 6 من اللائحة المالية للصندوق، يوصى المجلس التنفيذي بما يلي:

- أن يجبل، أولاً، الميزانية الإدارية للصندوق لعام 2012 التي تبلغ 144.14 مليون دولار أمريكي، وثانياً، الميزانية الرأسمالية للصندوق لعام 2012 التي تبلغ 3.5 مليون دولار أمريكي، وثالثاً، الميزانية الإدارية لمكتب التقييم في الصندوق لعام 2012 التي تبلغ 6.02 مليون دولار أمريكي، إلى مجلس المحافظين في دورته الخامسة والثلاثين.

مشروع القرار/د-35

الميزانيتان الإدارية والرأسمالية للصندوق لعام 2012، والميزانية الإدارية لمكتب التقييم المستقل في الصندوق لعام 2012

إن مجلس محافظي الصندوق الدولي للتنمية الزراعية،

إذ يضع في اعتباره البند 10 من المادة 6 من اتفاقية إنشاء الصندوق والمادة 6 من اللائحة المالية للصندوق؛

وإذ يلاحظ أن المجلس التنفيذي قد درس خلال دورته الرابعة بعد المائة برنامج عمل الصندوق لعام 2012 ووافق عليه بمبلغ 739 مليون وحدة حقوق سحب خاصة (1 155 مليون دولار أمريكي) تشمل برنامجا إقراضيا قدره 691 مليون وحدة حقوق سحب خاصة (1 080 مليون دولار أمريكي) وبرنامجا إجماليا للمنح قدره 75 مليون دولار أمريكي؛

وبعد النظر في استعراض الدورة الرابعة بعد المائة للمجلس التنفيذي للميزانية الإدارية والرأسمالية المقترحتين للصندوق لعام 2012، وللميزانية الإدارية لمكتب التقييم المستقل في الصندوق لعام 2012؛

يقر أولا ميزانية الصندوق الإدارية لعام 2012 بمبلغ 144.14 مليون دولار أمريكي، وثانيا ميزانية الصندوق الرأسمالية لعام 2012 بمبلغ 3.5 مليون دولار أمريكي، وثالثا، الميزانية الإدارية لمكتب التقييم المستقل في الصندوق لعام 2012 بمبلغ 6.02 مليون دولار أمريكي، كما وردت ثلاثتها في الوثيقة GC 35/XX، على أن تحتسب على أساس سعر صرف مقداره 0.72 يورو لكل دولار أمريكي واحد؛

يقرر أنه في حالة تغير متوسط قيمة الدولار الأمريكي في 2012 مقابل سعر صرف اليورو المستخدم في احتساب الميزانية، يعدل إجمالي مكافئ الدولار الأمريكي للنفقات باليورو في الميزانية بنفس نسبة الفرق بين سعر الصرف الفعلي في عام 2012 وسعر الصرف المستخدم في احتساب الميزانية.

زيادة التكاليف: الموظفون وغير الموظفين

- 1- تعد ميزانية تكاليف الموظفين وفقاً للقواعد واللوائح المطبقة على رواتب وبدلات واستحقاقات موظفي الأمم المتحدة التي تنظمها إلى حد كبير توصيات لجنة الخدمة المدنية الدولية التابعة لمنظومة الأمم المتحدة.
- 2- وتوضع المعدلات المعيارية لكل مستوى من مستويات الرتب استناداً إلى تحليل البيانات الإحصائية لمجموعة موظفي الصندوق والنفقات الفعلية المرتبطة بموظفي الصندوق. وتمثل مكونات المعدلات المختلفة التقديرات الأفضل وقت إعداد وثيقة الميزانية.
- 3- وتقدر زيادة عامة بنسبة 0.8 في المائة لتكاليف عام 2012 المعيارية، مما يقارن بزيادات معادلة بلغت 7.8 في المائة و 4.1 في المائة و 0.8 في المائة لكل من سنوات الفترة 2009-2011، على التوالي. ويبين الجدول التالي متوسط النسبة المئوية للزيادة في كل استحقاق من استحقاقات الموظفين وأثرها على تكلفة المكافئين المتفرغين في عام 2011.

تركيب تكاليف الموظفين المعيارية (بملايين الدولارات الأمريكية)

وصف الفئة	المكافئون المتفرغون في 2011 بمعدلات عام 2011	المكافئون المتفرغون في 2011 بمعدلات عام 2012	النسبة المئوية للزيادة ملاحظات
الموظفون الفنيون			
المرتبات	23.44	23.92	(أ) %2.0
علاوة تسوية المقر	16.05	16.10	%0.3
المعاش التقاعدي والتأمين الطبي	10.37	10.37	(ب) %0.0
منح التعليم	3.99	4.18	(ج) %4.8
الإعادة إلى الوطن وتعويضات انتهاء الخدمة والإجازات السنوية	2.28	2.30	%0.9
إجازات زيارة الوطن	1.36	1.25	(%8.1)
بدل الإعاقة	0.85	0.89	%4.7
تعويض ضريبة الولايات المتحدة	0.80	0.81	%1.3
البدلات الأخرى	1.53	1.47	(%3.9)
المجموع الفرعي	60.67	61.29	%1.0
موظفو الخدمة العامة			
المرتبات	15.83	15.85	(أ) %0.1
المعاش التقاعدي والتأمين الطبي	5.52	5.53	(ب) %0.2
علاوة اللغة	0.58	0.60	%3.4
الإعادة إلى الوطن وتعويضات انتهاء الخدمة	1.44	1.45	%0.7
البدلات الأخرى	0.88	0.87	(%1.1)
المجموع الفرعي	24.25	24.30	%0.2
موظفو الحضور القطري المعينون محلياً	3.94	3.95	%0.2
مجموع التكاليف الإدارية للموظفين	88.86	89.73	%0.8

- (أ) **المرتبات وتسوية مقر العمل.** يُتوقع زيادة مرتبات الموظفين الفنيين بنسبة 2.5 في المائة في عام 2012 وفقاً لافتراضات ميزانية الموظفين في منظمة الأغذية والزراعة. ومما يعوض هذه الزيادة بعض الشيء انخفاض التكاليف الفعلية للموظفين المؤقتين والموظفين المعيّنين محلياً في مقر الصندوق عن المتوقع في عام 2011. وفي أعقاب تجميد تكاليف موظفي فئة الخدمات العامة في عام 2011 ووفقاً لما هو متبع في منظمة الأغذية والزراعة، تقترح الإدارة تجميد التكاليف أيضاً في عام 2012.
- (ب) **المعاشات التقاعدية.** اقترحت منظمة الأغذية والزراعة زيادة بنسبة 2.75 في المائة في تكاليف المعاشات التقاعدية، وزيادة بنسبة 6.5 في المائة في تكاليف التأمين الطبي لعام 2012. وتماشياً مع منظمة الأغذية والزراعة فإن هذه الزيادات يعوضها انخفاض التكاليف الفعلية للمعاشات التقاعدية وتكاليف التأمين الطبي في عام 2011 عما كان متوقعاً في البداية.
- (ج) **منحة التعليم.** وفقاً للافتراضات المستخدمة في منظمة الأغذية والزراعة، تقترح زيادة في تكاليف منحة التعليم قدرها 5 في المائة لعام 2012. والأساس المنطقي الذي تستند إليه هذه الزيادة هو التوصية التي رفعتها لجنة الخدمة المدنية الدولية إلى الجمعية العامة للأمم المتحدة بشأن تعديل مستوى منحة التعليم وتكاليف المبيت والطعام للطلاب.

زيادة تكاليف غير الموظفين

- 4- في إطار الميزانية الإدارية، طبقت على تكاليف غير الموظفين لعام 2012 زيادة في الأسعار بنسبة 2.3 في المائة. وقد تم الحصول على هذه النسبة مباشرة من منظمة الأغذية والزراعة ووفقاً للتحليل المفصل الذي أجرته شعبة خدمات الخزانة في الصندوق لتوقعات معدلات التضخم في إيطاليا والعالم في عام 2012 باستخدام بيانات نظام بلومبيرغ.

الأهداف التشغيلية لعام 2012

تجهيز البرامج القطرية وتنفيذها (المجموعة 1)

- 1- سيتجه الصندوق بشكل متزايد نحو استخدام حلول مبتكرة للتنمية الريفية المستدامة وتوسيع نطاق العمليات التجريبية الناجحة. وسيسعى الصندوق أيضا إلى تكوين المزيد من علاقات الشراكة لتعبئة مصادر التمويل الأخرى.
- 2- يركز الصندوق على تحسين قدرته على تحقيق جودة عالية في الإشراف والتنفيذ ودعم إدارة القروض لتحقيق تسريع أثر المشروعات ومعالجة المشاكل التي تؤخر التنفيذ ضمن إطار زيادة الإشراف المباشر. وسيُنصب التركيز بشكل خاص على تحسين معدل صرف الأموال للمشروعات.
- 3- يقترح الصندوق زيادة عدد المكاتب القطرية من 30 مكتبا إلى 40 مكتبا بحلول عام 2013 من أجل تلبية هدف زيادة حضوره القطري.
- 4- ستوجه موارد إضافية لدعم برنامج العمل الشامل المتزايد في عام 2012 وزيادة في تكاليف تنفيذ الحافظة إذا دعت الحاجة إلى ذلك وستبذل جهود لتعويض تلك الزيادات من خلال تدابير خفض التكاليف وإنجاز "المزيد من الأعمال بتكلفة أقل".

حوار السياسات الرفيع المستوى، وتعبئة الموارد، والاتصالات الاستراتيجية (المجموعة 2)

- 5- خلال فترة الخطة المتوسطة الأجل، يعمل الصندوق على تعظيم استخدام المعلومات الميدانية، وتعزيز مجموعات الممارسة والمجموعات المواضيعية، وإشراك خبراء خارجيين في استعراض مشروعاته، ومواصلة توزيع منشوراته، وتوسيع نطاق الابتكارات الناجحة، وتشجيع تقاسم المعارف بين بلدان الجنوب، والتشارك مع المؤسسات الأخرى.
- 6- وسوف يمسك مكتب الاستراتيجية وإدارة المعرفة بعد توسيعه بزماد قيادة أنشطة هذه المجموعة. وسوف يركز الصندوق أيضا على زيادة آليات التمويل المشترك للحصول على موارد أكثر لصالح زراعة الحيازات الصغيرة.

إصلاح الإدارة المؤسسية وتنظيمها (المجموعة 3)

- 7- تزداد الأنشطة المنفذة في إطار هذه المجموعة نتيجة لاتساع برنامج العمل. وبينما جرت العادة على توجيه الموارد بعيدا عن هذه المجموعة فإن هذا المجال سيحتاج في المدى البعيد إلى موارد كافية تمكنه من التنفيذ الفعال لوظائف الدعم اللازمة لتحقيق الأهداف العامة للصندوق. ومجالات التركيز الرئيسية هي توفير خدمات فائقة الجودة في الوقت المناسب لتلبية الطلب المتزايد على تعيين الموظفين والخبراء والاستشاريين؛ والإدارة المالية؛ وتقديم الخدمات الحاسوبية والإدارية وخدمات الاتصالات اليومية؛ ودعم الحضور القطري والإشراف المباشر.

8- وتشمل المجالات ذات الأولوية في هذه المجموعة ما يلي: (1) إدارة الموارد البشرية؛ (2) الإدارة المالية؛ (3) المعلومات والاتصالات.

دعم أنشطة التسيير التي يقوم بها الأعضاء (المجموعة 4)

9- من الأنشطة الرئيسية في هذه المجموعة دعم تشجيع إقامة علاقات فعالة بين الصندوق ودوله الأعضاء داخل الهيئات الرئاسية. وترتبط بتلك الأنشطة متطلبات لتوفير الوثائق، وخدمات الترجمة التحريرية والفورية، وجودة تنظيم الاجتماعات وتوفير الخدمات لها، والاتصالات ودعم المراسم، وهي متطلبات متسعة ومتزايدة ويتعين تزويدها بالموارد المناسبة.

التوزيع الإشاري للميزانية الإدارية لعام 2012 حسب المجموعات والدوائر

(ملايين الدولارات الأمريكية)

الدائرة	المجموعة 1			المجموعة 2			المجموعة 3			المجموعة 4			المجموع		
	الزيادة (النقص)	2012	2011	الزيادة (النقص)	2012	2011	الزيادة (النقص)	2012	2011	الزيادة (النقص)	2012	2011	الزيادة (النقص)	2012	2011
مكتب الرئيس ونائب الرئيس	(0.34)	0.5	0.84	0.10	1.03	0.93	(0.08)	0.96	1.04	0.32	0.88	0.56	-	3.37	3.37
مجموعة دعم الخدمات المؤسسية	0.39	3.66	3.27	0.04	4.23	4.19	0.24	1.98	1.74	(0.40)	8.27	8.67	0.27	18.14	17.87
مكتب تعبئة الموارد والشراكات	(0.01)	0.17	0.18	(0.29)	1.8	2.09	0.35	0.36	0.01	0.09	0.66	0.57	0.14	2.99	2.85
مكتب الاستراتيجية وإدارة المعرفة	(0.51)	-	0.51	0.98	3.16	2.18	0.51	0.86	0.35	(0.38)	-	0.38	0.60	4.02	3.42
دائرة إدارة البرامج	1.45	80.62	79.17	0.03	0.03	-	0.05	0.05	0	0	-	-	1.53	80.7	79.17
دائرة العمليات المالية	0.76	3.13	2.37	-	-	-	(0.76)	5.23	5.99	(0.06)	0.11	0.17	-0.06	8.47	8.53
دائرة خدمات المنظمة	0.91	0.93	0.02	(0.28)	0.2	0.48	0.45	23.06	22.61	(0.01)	0.16	0.17	1.07	24.35	23.28
مركز التكاليف المؤسسية	-	-	-	-	-	-	-	-	-	-	-	-	-	2.1	2.1
المجموع	2.65	89.01	86.36	0.58	10.45	9.87	0.76	32.50	31.74	(0.44)	10.08	10.52	3.55	144.14	140.59

التوزيع الإشاري للميزانية الإدارية لعام 2012 حسب فئات التكاليف والدوائر

(ملايين الدولارات الأمريكية)

المجموع الكلي	مترجمون فوريون وتحريريون	تدريب	تكاليف الموظفين		تكنولوجيا المعلومات	عقود		مراقق	إدارية	سفر	خبراء استشاريون	موظفون	الدائرة
			الأخرى			مؤسسية							
3.37	-	-	-	-	-	-	-	-	0.49	-	0.20	2.68	مكتب الرئيس ونائب الرئيس
18.14	0.86	0.01	0.22	-	-	0.01	0.49	0.55	0.47	15.53	مجموعة دعم الخدمات المؤسسية		
2.99	0.04	0.01	0.01	-	-	0.14	0.34	0.22	0.13	2.10	مكتب تعبئة الموارد والشراكات		
4.02	-	-	-	-	-	-	0.17	0.35	0.47	3.03	مكتب الاستراتيجية وإدارة المعرفة		
80.70	0.08	0.10	0.33	0.05	2.56	0.44	1.77	7.52	21.52	46.33	دائرة إدارة البرامج		
8.47	-	0.10	0.12	0.05	-	-	-	0.17	0.15	7.88	دائرة العمليات المالية		
24.35	-	1.07	0.58	2.26	0.13	2.80	3.05	0.13	0.34	13.99	دائرة خدمات المنظمة		
2.10	-	-	0.67	-	-	-	1.19	-	0.24		مركز التكاليف المؤسسية		
144.14	0.98	1.29	1.93	2.36	2.69	3.39	7.50	8.94	23.52	91.54	المجموع		

المستويات الإشارية للموظفين لعام 2012 – الميزانية الإدارية

(مكافئ الموظفين المتفرغين)

لعام	المجموع 2012	مجموع الموظفين بعقود دائمة ومحددة المدة				الإدارة ³	
		الموظفون الميدانيون المعينون محليا	الموظفون بعقود قصيرة الأجل	مجموع الموظفين بعقود ومحددة المدة	الفئة الفنية والفئات الأعلى		
	12.00	-	-	12.00	5.00	7.00	مكتب الرئيس ونائب الرئيس
							مجموعة دعم الخدمات المؤسسية
	15.83	-	-	15.83	6.00	9.83	مكتب المستشار العام
	49.91	-	10.87	39.04	22.00	17.04	مكتب سكرتير الصندوق
	8.50	-	-	8.50	2.50	6.00	مكتب المراجعة والإشراف
	25.68	-	-	25.68	9.25	16.43	شعبة الاتصالات
	99.92	-	10.87	89.05	39.75	49.30	المجموع لمجموعة دعم الخدمات المؤسسية
							مكتب تعبئة الموارد والشراكات
	4.00	-	-	4.00	1.00	3.00	مكتب الاتصال في أمريكا الشمالية
	4.00	-	-	4.00	1.00	3.00	مكتب العلاقات مع دول الخليج العربية
	3.00	-	-	3.00	1.00	2.00	تعبئة الموارد والشراكات
	11.00	-	-	11.00	3.00	8.00	مجموع مكتب تعبئة الموارد
	13.00	-	-	13.00	2.00	11.00	مكتب الاستراتيجية وإدارة المعرفة
							دائرة إدارة البرامج
	12.80	-	0.80	12.00	4.00	8.00	المكتب الأمامي لدائرة إدارة البرامج
	36.43	-	-	36.43	11.00	25.43	شعبة السياسات والمشورة التقنية
	54.00	17.00	-	37.00	13.00	24.00	شعبة أفريقيا الغربية والوسطى
	57.15	21.40	-	35.75	12.00	23.75	شعبة أفريقيا الشرقية والجنوبية
	57.80	21.00	2.00	34.80	13.00	21.80	شعبة آسيا والمحيط الهادي
	27.25	1.00	-	26.25	7.00	19.25	شعبة أمريكا اللاتينية والكاريبي
	36.25	6.00	-	30.25	11.00	19.25	شعبة الشرق الأدنى وشمال أفريقيا وأوروبا
	12.87	-	0.67	12.20	3.50	8.70	شعبة البيئة والمناخ

لعام	مجموع الموظفين بعقود دائمة ومحددة المدة					الإدارة ^ب	
	الموظفون الميدانيون المعينون محليا	الموظفون بعقود قصيرة الأجل	مجموع		الفئة الفنية والفئات الأعلى		
			الموظفون بعقود ومحددة المدة	دائمة الخدمة العامة			
2012	294.55	66.40	3.47	224.68	74.50	150.18	مجموع دائرة إدارة البرامج
							دائرة العمليات المالية
	2.50	-	1.00	1.50	-	1.50	المكتب الأمامي لدائرة العمليات المالية
	30.34	-	-	30.34	13.00	17.34	شعبة المراقب والخدمات المالية
	11.00	-	-	11.00	5.00	6.00	شعبة خدمات الخزينة
	2.50	-	-	2.50	-	2.50	وحدة الميزانية
	46.34	-	1.00	45.34	18.00	27.34	مجموع دائرة العمليات المالية
							دائرة خدمات المنظمة
	3.50	-	0.50	3.00	1.00	2.00	المكتب الأمامي لدائرة خدمات المنظمة
	22.00	-	-	22.00	9.00	13.00	شعبة الموارد البشرية
	31.30	-	-	31.30	24.30	7.00	شعبة الخدمات الإدارية
	9.50	-	-	9.50	7.50	2.00	وحدة الأمن
	28.00	-	-	28.00	14.00	14.00	شعبة تكنولوجيا المعلومات والاتصالات
	94.30	-	0.50	93.80	55.80	38.00	مجموع دائرة خدمات المنظمة
	571.11	66.40	15.84	488.87	198.05	290.82	المجموع الكلي-2012
	560.35	66.50	16.63	477.22	204.98	272.24	المجموع الكلي-2011

أ المكافئ المتفرغ = 12 شهرا. ويشمل الموظفين غير المتفرغين بما يقابل أقل من مكافئ متفرغ واحد.

ب توزيع إشاري للموظفين بحسب الدائرة يمكن أن يتغير مع إنجاز خطط التوظيف لعام 2012.

المستوى الإشاري للموظفين في عام 2012 حسب الدوائر والرتب

(مكافئ الموظفين المتفرغين)

المجموع لعام 2011	المجموع لعام 2012	دائرة خدمات المنظمة	دائرة العمليات المالية	دائرة إدارة البرامج	دائرة الاستراتيجية	مكتب تهيئة الموارد	مكتب تهيئة المعرفة	مجموعة الخدمات المؤسسية الدائمة	مكتب الرئيس ونائب الرئيس	الرتبة	الفئة
5.00	6.00	1.0	1.00	1.00	1.00	-	-	2.00	رئيس دائرة فما فوق	الفئة الفنية فما فوقها ^أ	
9.00	7.00	1.0	-	2.00	1.00	-	2.00	1.00	مدير-2		
11.75	14.00	2.00	2.00	5.00	1.00	2.00	2.00	-	مدير-1		
81.00	77.84	7.00	4.50	55.84	3.00	1.50	5.00	1.00	ف-5		
69.14	76.81	12.00	8.75	35.63	3.00	1.50	13.93	2.00	ف-4		
66.40	64.95	9.00	6.75	28.95	1.00	2.00	17.25	-	ف-3		
28.95	43.22	6.00	3.34	21.76	1.00	1.00	9.12	1.00	ف-2		
1.00	1.00	-	1.00	-	-	-	-	-	ف-1		
272.24	290.82	38.00	27.34	150.18	11.00	8.00	49.30	7.00		المجموع الفرعي	
3.00	3.00	2.00	-	-	-	1.00	-	-	خ ع-7	الخدمات العامة	
78.75	73.25	17.00	9.00	28.00	1.00	-	15.25	3.00	خ ع-6		
63.55	59.80	11.80	6.00	29.00	1.00	2.00	9.00	1.00	خ ع-5		
46.34	49.50	18.50	3.00	16.50	-	-	10.50	1.00	خ ع-4		
7.34	6.00	1.00	-	1.00	-	-	4.00	-	خ ع-3		
6.00	6.50	5.50	-	-	-	-	1.00	-	خ ع-2		
204.98	198.05	55.80	18.00	74.50	2.00	3.00	39.75	5.00		المجموع الفرعي	
477.22	488.87	93.80	45.34	224.68	13.00	11.00	89.05	12.00		الإجمالي	
%57	%59	%41	%60	%67	%85	%73	%55	%58		النسبة المئوية لفئة الموظفين الفنيين	
%43	%41	%59	%40	%33	%15	%27	%45	%42		النسبة المئوية لفئة موظفي الخدمات العامة	
1.33	1.47	0.68	1.52	2.02	5.5	2.67	1.24	1.40		نسبة الفئة الفنية إلى فئة الخدمات العامة	

^أ لا يشمل الموظفين المعيّنين محلياً وموظفي فئة الخدمات العامة المؤقتين المعيّنين لفترات قصيرة.

الميزانية الرأسمالية حسب التركيز المواضيعي، 2011-2008

(بآلاف الدولارات الأمريكية)

مجموع الميزانية المعتمدة	2011	2010	2009	2008	
					مبادرات تكنولوجيا المعلومات والاتصالات
15 760	12 000	2 000	1050	710	القروض والمنح (استبدال نظام القروض والمنح)
1 575	500	400	541	134	إصلاح الموارد البشرية
2 749	1 423	470	300	556	الكفاءة المؤسسية
740	-	300	440	-	توحيد الأداء
2 535	375	360	1200	600	البنية الأساسية لتكنولوجيا المعلومات
23 359	14 298	3 530	3 531	2 000	المجموع الفرعي لمبادرات تكنولوجيا المعلومات والاتصالات
1 439	889	-	550	-	مشروعات المقر غير المرتبطة بتكنولوجيا المعلومات
24 798	15 187	3 530	4 081	2 000	الإجمالي

تخصيص الأموال المرحلة

(بآلاف الدولارات الأمريكية)

الدائرة	بيان استخدام الأموال المرحلة	ترحيل بنسبة 6% في عام 2010 أ	ترحيل بنسبة 3% في عام 2010 ب
مجموعة دعم الخدمات المؤسسية	مكتب المستشار العام: دعم أنشطة مفاوضات القروض شعبة الاتصالات: دعم المنشورات التقنية مكتب الشؤون الأخلاقية: تكاليف استهلاكية	268	243
تعبئة الموارد والشراكات	دعم أنشطة تعبئة الموارد	57	80
الاستراتيجية وإدارة المعرفة	مؤتمر حول الاتجاهات الجديدة في زراعة الحيازات الصغيرة؛ إصدار تقرير الفقر الريفي	446	
دائرة إدارة البرامج	دعم أنشطة المشروعات	2 850	
دائرة العمليات المالية	شعبة المراقب والخدمات المالية: دعم الإدارة المالية للمشروعات شعبة المراقب والخدمات المالية: تكاليف التقارير السنوية	218	30
دائرة خدمات المنظمة	شعبة الموارد البشرية: دعم تعزيز البرنامج المؤقت شعبة الموارد البشرية: العيادة الطبية ودعم تكاليف الإصلاح وحدة الأمن: دعم أمن المكاتب القطرية شعبة تكنولوجيا المعلومات والاتصالات: دعم استمرارية العمل	400	207
	المساهمة في أحداث الأمم المتحدة الطوارئ	133	1 117
		43	10
		159	
المجموع		4 601	1 660

أ لا تسري قاعدة الترحيل بنسبة 6% إلا على عام 2010 تيسيراً للمرونة التشغيلية في المجموعة 1.

ب بدأ تطبيق قاعدة ترحيل الأموال بنسبة 3% من ميزانية عام 2004 فصاعداً. وهي تنص على أن الاعتمادات غير الملتمزم بها عند إغلاق السنة المالية يمكن ترحيلها إلى السنة المالية التالية بنسبة لا تتعدى 3% من ميزانية السنة المالية المعنية. ولا يمكن أن يتجاوز الحد الأقصى للمبالغ المرحلة من ميزانية عام 2011 مبلغ 4.22 مليون دولار أمريكي، رهنا باستخدام الميزانية.

معلومات عن ميزانية الحضور القطري

الميزانية المقترحة للحضور القطري لعام 2011 حسب الإقليم

(ملايين الدولارات الأمريكية)

الإقليم	2011			2012		
	الموظفون	غير الموظفين	المجموع	الموظفون	غير الموظفين	المجموع
أفريقيا الغربية والوسطى	2.18	1.00	3.18	2.66	1.20	3.86
أفريقيا الشرقية والجنوبية	3.07	1.05	4.12	3.13	1.27	4.40
آسيا والمحيط الهادي	1.17	0.70	1.87	1.29	-	1.29
أمريكا اللاتينية والكاريبي	1.06	0.36	1.42	0.98	0.71	1.69
الشرق الأدنى وشمال أفريقيا	0.69	0.24	0.93	0.74	0.36	1.10
المجموع	8.17	3.35	11.52	8.80	3.54	12.34

تحليل ميزانية موظفي الحضور القطري لعام 2012 (الموظفون المعينون دوليا/محليا) حسب الإقليم

الإقليم	الموظفون الفنيون المعينون دوليا		الموظفون المعينون محليا		المجموع
	مكافئون متفرغون	ملايين الدولارات الأمريكية	مكافئون متفرغون	ملايين الدولارات الأمريكية	
أفريقيا الغربية والوسطى	8.00	1.71	17.00	0.95	25.00
أفريقيا الشرقية والجنوبية	9.75	2.08	21.40	1.05	31.15
آسيا والمحيط الهادي	1.00	0.22	21.00	1.07	22.00
أمريكا اللاتينية والكاريبي	4.00	0.95	1.00	0.03	5.00
الشرق الأدنى وشمال أفريقيا	1.00	0.22	6.00	0.52	7.00
المجموع لعام 2012	23.75	5.18	66.40	3.62	90.15
المجموع لعام 2011	19.75	4.23	66.50	3.94	86.25

زيادة الكفاءة والوفورات

1- أعد هذا الملحق تلبية لطلب لجنة مراجعة الحسابات في اجتماعها المنعقد في 5 ديسمبر/كانون الأول 2011 لمزيد من المعلومات عن الإجراءات المتخذة لزيادة الكفاءة والوفورات في سياق عرض الميزانية الإدارية المقترحة لعام 2012.

دائرة إدارة البرامج

2- **كفاءة تنفيذ البرامج:** أسفر الإشراف المباشر وزيادة واقعية تصميمات المشروعات، والتوسع في نقل المسؤوليات المركزية إلى المكاتب القطرية والمحاور الإقليمية عن الآتي:

- تقديم المزيد من الموارد إلى المشروعات بسرعة أكبر في البرامج القطرية، وهو ما ظهر في زيادة بنسبة 14.1 في المائة في صرف الأموال خلال الفترة 2010-2011؛
- تقليص المتوسطات التاريخية للفترات الفاصلة بين الموافقة على المشروعات وبدء نفاذها من 8.5 شهر مقارنة بمتوسط بلغ 12.3 شهر على مدى خمس سنوات؛
- زيادة التمويل المشترك في الفترة من 1 يوليو/تموز 2010 حتى 30 يونيو/حزيران 2011 من 750 مليون دولار أمريكي إلى 1 488 مليون دولار أمريكي؛
- انخفاض متوسط المدة الممتدة من موافقة المجلس التنفيذي وصرف أول دفعة من الأموال.

3- **زيادة في كفاءة إدارة الموارد المالية والبشرية** أسفرت عن النواتج التالية:

- بعثات شاملة وفعالة من حيث التكلفة للإشراف على مشروعات متعددة (انخفاض التكلفة التي يتحملها الصندوق في كل مشروع)؛
- زيادة حالات الإلغاء في أثناء التنفيذ (وليس عند إنجاز المشروع) أسفر عن تخفيض التكاليف التي يتكبدها الصندوق نتيجة عمله في مشروعات غير فعالة؛
- زيادة التعرف على البلد نتيجة الإشراف المباشر وزيادة الحضور القطري وتقليص التكاليف التشغيلية المرتبطة بتصميم المشروعات وتنفيذها؛
- تصميم مشروعات أكبر بمخاطر أقل والقدرة في الوقت نفسه على تأمين الموارد اللازمة لتصميم المشروعات في البيئات المعقدة.

4- **وفورات التكلفة.** أسفر الرصد المكثف لموارد ميزانية عام 2011 عن تحويل أموال بين الدوائر، من أنشطة إدارة المعرفة وتنمية القدرات (فقط في الحالات التي لا تمس جودة التصميم) أساساً إلى تصميم المشروعات (تحسين الجودة) والإشراف، وأنشطة إدارة النتائج مع التركيز على تحويل مكاسب الكفاءة إلى أهداف تتعلق بالفعالية. وأفضت إدارة متطلبات التوظيف المقبلة وإدارة الشواغر في دائرة إدارة البرامج إلى تخفيض بما قيمته 1 مليون

دولار أمريكي في الميزانية المقترحة للدائرة لعام 2012. ومن المقترح أيضاً تحقيق وفورات من تخفيض عدد برامج الفرص الاستراتيجية القطرية في عام 2012.

دائرة العمليات المالية

5- تحسين عملية صرف القروض. سيشهد صرف أموال القروض في عام 2012 حدثين مهمين، هما، أولاً، توحيد المسؤولية عن التحقق من مصروفات القروض وتجهيزها، التي تقسم حالياً بين دائرة العمليات المالية ودائرة إدارة البرامج، في عام 2012 عندما يتم توحيد المجموعتين. وبدأ بالفعل استعراض كل أساليب العمل من أجل تخطيط كيفية عمل الوحدة الجديدة. وبالتوازي مع ذلك تقوم شعبة المراقب والخدمات المالية باستكشاف كيفية التحول من عملية التحقق من صرف الأموال التي تعتمد بشدة حالياً على العمليات الاستهلاكية نحو نموذج مماثل لما هو معمول به في المؤسسات المالية الدولية الأخرى حيث يزداد الاعتماد على الإشراف على المشروعات ومراجعتها. وسوف يقلل ذلك من حجم الأعمال الأولية. وقد يأخذ هذا التخفيض شكل وفورات في الكفاءة، أو يمكن إعادة استخدام الموارد لضمان زيادة جودة الإشراف على المشروعات.

6- تحسين إدارة استثمارات الخزانة. تجري شعبة خدمات الخزانة تغييرات مهمة في طريقة إدارة حافظة الاستثمار. وسوف تقوم أولاً بتوحيد حوافها الاستثمارية المدارة خارجياً، وهو ما سيسفر عن تخفيض عدد الحواف من 9 إلى 6 أو 7 حواف. وثانياً، يتم تغيير عملية إدارة الاستثمار نحو نهج قائم على المخاطر عن طريق إدخال مجموعة نماذج المخاطر الخاصة. وتتمثل المحصلة النهائية لهذه التغييرات في تحسين رصد الاستثمارات واحتمال تخفيض الرسوم.

دائرة خدمات المنظمة

شُعبة الخدمات الإدارية

7- السفر. تحققت وفورات بلغت 900 000 دولار أمريكي تقريباً في عام 2011 كنتيجة لتدابير توفير تكاليف التي شملت التحول إلى السفر بالدرجة الاقتصادية عند القيام بإجازة زيارة الوطن، وإلغاء الزيادة بنسبة 10 في المائة في بدل الإعاشة اليومي التي كانت تدفع للموظفين، والتفاوض المباشر على أسعار سفر خاصة للمنظمة. وتمثلت الوفورات المتحققة عن إجازات زيارة الوطن في تخفيض البند ذي الصلة في التكاليف المعيارية للموظفين لعام 2012. ويجري استعراض فرص الوفورات الأخرى المتحققة في السفر بالتعاون مع الوكالات الأخرى المتمركزة في روما. ويجري حالياً استعراض برنامج مشترك لأسعار الفنادق التفضيلية من أجل تحديد أسعار أفضل. ويمكن لهذا البرنامج في حال اعتماده في الصندوق أن يسفر عن وفورات إضافية.

8- الغطاء التأميني للموظفين. أسفر إلغاء الغطاء التأميني على الإصابة والمرض غير المرتبطين بالخدمة لكل الموظفين المعيّنين بعقود محددة المدة في خطة تعويضات الموظفين عن وفورات بلغت مليون دولار أمريكي في عام 2011. وهذا التخفيض النقدي في الأقساط السنوية يعبر عنه البند ذي الصلة في التكاليف المعيارية للموظفين لعام 2012.

9- **التوريد.** يركز فريق التوريد المشترك بين منظمة الأغذية والزراعة والصندوق وبرنامج الأغذية العالمي على تنسيق وتحسين ممارسات التوريد وتحديد نماذج الوثائق المشتركة التي ستستخدم في تخطيط وتنفيذ مبادرات التوريد المشتركة. وقام فريق التوريد المشترك حتى تاريخه بإطلاق وإنجاز 21 مناقصة مشتركة في مجالات من قبيل معدات وبرامج تكنولوجيا المعلومات والاتصالات، وخدمات الاتصالات، وخدمات استشارات تكنولوجيا المعلومات والاتصالات، والتدريب وتطوير الموظفين، وخدمات التنظيف، والغاز والكهرباء، لتحقيق زيادات في الكفاءة نتيجة لوفورات الحجم عند طلب خدمات مشتركة. وتشير التقديرات إلى تحقيق ما متوسطه 3 أو 5 في المائة من قيمة العقود بفض المناقصات المشتركة. وتقدر هذه المبالغ في الصندوق بنحو 200 000 دولار أمريكي. وسوف يواصل فريق التوريد المشترك في عام 2012 تحسين الأسلوب المستخدم في حساب الوفورات المتحققة من خلال أنشطة المناقصات المشتركة. واعتمدت وكالات روما الثلاث نفس أداة التوريد الإلكترونية وقامت بدمجها في بوابة التوريد الخاص بمنظومة الأمم المتحدة، وهي سوق الأمم المتحدة العالمية (www.ungm.org). وأسفر هذا الدمج عن أحد أكثر أدوات التوريد الإلكتروني تقدماً في أوساط الأمم المتحدة ككل.

10- **استعراض شعبة الخدمات الإدارية.** بالإضافة إلى ما سبق، تعاقدت شعبة الخدمات الإدارية مع خبير استشاري خارجي لإجراء استعراض خارجي مستقل متعمق لعملياتها وإجراءاتها بغرض تحديد مجالات المكاسب المحتملة في الكفاءة. ومن المتوقع الإعلان عن نتائج الاستعراض في نهاية السنة.

شعبة الموارد البشرية

11- **التعيين الإلكتروني.** تحسنت كفاءة عملية التعيين بعد تنفيذ التعيين الإلكتروني حيث تحقق ما يلي:

- تقلص الوقت المكتبي المطلوب لتحميل الوثائق؛
- انخفض متوسط عدد أيام إنجاز التعيين انخفاضاً كبيراً من 178 يوماً في عام 2010 إلى 119 يوماً في الأشهر التسعة الأولى من 2011، والمدة المتوسطة (على مدى 12 شهراً متتالية) هي 101 يوم؛
- انخفض متوسط مدة إعداد القوائم المطوّلة من 31 يوماً في 2010/2009 إلى 12 يوماً.

12- أسفر التغيير في مدفوعات إنهاء الخدمة (بدون تسوية مقر العمل في حساب الإجازة السنوية) عن وفورات قيمتها 100 000 دولار أمريكي في عام 2011. وتدخل هذه الوفورات ضمن التكاليف المعيارية للموظفين لعام 2012.

13- تشمل عمليات الأتمتة الأخرى الجارية إدارة عقود الخبراء الاستشاريين التي انتهى الصندوق من مرحلة تطوير تكنولوجيا المعلومات الخاصة بها. وصدر في عام 2011 أكثر من 3 000 عقد لخبراء استشاريين لفترات مختلفة.

شعبة تكنولوجيا المعلومات والاتصالات

14- **المكاتب القطرية.** وسّع الصندوق في عام 2011 نطاق تكنولوجيا المعلومات في مكاتبه القطرية حتى يمكن لكل المواقع أن تصل إلى شبكة حاسوبات الصندوق. والهدف من هذا هو تزويد الموظفين العاملين في المكاتب

القطرية بإمكانية الوصول إلى نفس التطبيقات وخدمات تكنولوجيا المعلومات المتاحة للموظفين في المقر الرئيسي للصندوق.

- 15- استمرارية العمل. نفذت تماماً خطط استمرارية عمل تكنولوجيا المعلومات والاتصالات في المقر الرئيسي وأجري اختبار لها من أجل ضمان وصول الموظفين الرئيسيين إلى التطبيقات الحاسمة للعمل في حالة وقوع كارثة.
- 16- ترشيد العمليات. أحرز تقدم أيضاً في ترشيد أساليب عمل المنظمة:

- أقيمت منصة تفاعلية جديدة للدول الأعضاء وبدأ استخدامها لدعم زيادة عمليات التسيير بكفاءة.
- تطوير منصات تكنولوجيا المعلومات الخاصة بالموارد المالية والبشرية في الصندوق (أوراكل - بيبول سوفت) من أجل الحد من المخاطر الناجمة عن استخدام نظم قديمة، وتمهيد الطريق أمام زيادة الكفاءة في المستقبل.
- تطوير منصة المعاملات المالية المشتركة بين المصارف (سوفت) التي تستخدمها شعبة خدمات الخزنة في الصندوق من أجل زيادة كفاءة معالجة المعاملات المالية.

وحدة الأمن

- 17- أجريت مناقصة جديدة لتوريد خدمات الأمن بهدف تقليص تكلفة الساعة من خدمات الأمن في عام 2012.

مجموعة دعم الخدمات المؤسسية

مكتب سكرتير الصندوق

- 18- فيما يلي الإجراءات المتخذة من مكتب سكرتير الصندوق لتقليص طلبات ميزانية المكتب الإجمالية لعام 2012:
- المبادرة بتجهيز الوثائق، وبالتالي زيادة دقة مواعيد تقديم الوثائق إلى مكتب سكرتير الصندوق، مما يسمح بزيادة دقة التخطيط وتحسين الكفاءة.
 - زيادة التعاقد مع مصادر خارجية في خدمات اللغات.
 - تقليص عمليات تحرير مجموعة مختارة من الوثائق على أساس إعادة التقييم الشامل لاحتياجات المقر ومما أسفر عنه تخفيض في الطلب على معالجة الوثائق.
 - تخفيض تكاليف الضيافة من خلال إعادة تقييم النهج الحالي وما سيسفر عنه ذلك من إلغاء بعض أحداث الضيافة.
 - التخفيض الأولي لحجم الوثائق التي تتطلب معالجة لغوية نتيجة لترشيد الإطار الداخلي لمعالجة اللغات.

مكتب المستشار العام

19- اعتباراً من 1 يناير/كانون الثاني 2012 سيلغي مكتب المستشار العام وظيفة واحدة من وظائف الخدمة العامة. ويأتي ذلك استكمالاً لإلغاء وظيفتي الخدمة العامة المشار إليهما في الخطة المتوسطة الأجل للفترة 2011-2013.

مكتب المراجعة والإشراف

20- مكتب المراجعة والإشراف مكّلف بالتوصية بإجراء تحسينات في الكفاءة والاقتصاد في كل أساليب عمل الصندوق. ووافقت الإدارة في عام 2011 على تنفيذ تحسينات في الكفاءة حسب توصية مكتب المراجعة والإشراف، وتشمل تلك التحسينات مجالات عقود الخبراء الاستشاريين والعقود المؤسسية وتنفيذ الإجراءات التي أوصى بها المكتب بشأن تحقيق الكفاءة في مجالات التعيين والتوريد والسفر. وقام مكتب المراجعة والإشراف في عام 2011 بترشيد عملياته الداخلية، مما سمح بتقليص عدد موظفي الدعم الإداري بمقدار نصف وظيفة في ميزانية عام 2012.

إنجازات مكتب التقييم المستقل في الصندوق في عام 2011

نوع العمل	أنشطة التقييم	وضع التنفيذ المزمع	الوضع الراهن
1- التقييمات المؤسسية	استراتيجية تنمية القطاع الخاص وإرساء علاقات الشراكة في الصندوق	سُنجز في مايو/أيار 2011	أُنجز. جرت مناقشة التقييم في لجنة التقييم وفي المجلس التنفيذي في أبريل/نيسان ومايو/أيار 2011، على التوالي.
	النُهُج والنتائج المتعلقة بالترويج للمساواة بين الجنسين وتمكين المرأة في عمليات الصندوق (أنشطة التوعية وحدها)	موعد الإنجاز ديسمبر/كانون الأول عام 2011	نظم المكتب حلقة مناقشة مخصصة مع منظمة الأغذية والزراعة حول هذا التقييم في الجمعية العالمية للرابطة الدولية للتقييم الإنمائي. كما قدم المكتب عرضاً حول نتائج هذا التقييم في حلقة العمل المعنونة "إزالة الحواجز المستندة إلى التمايز بين الجنسين في التنمية الزراعية" والتي نظمتها المبادرة السويدية للشبكة الزراعية الدولية. وقاد المكتب عملية تنظيم حلقة عمل عن التقييمات المتعلقة بقضايا التمايز بين الجنسين في الاجتماع السنوي لفريق التعاون في مجال التقييم في نوفمبر/تشرين الثاني هذا العام، وذلك بالتعاون مع البنك الدولي، ومصرف التنمية الأفريقي، ومصرف التنمية الآسيوي.
	تقييم كفاءة الصندوق المؤسسية وكفاءة العمليات التي يمولها	سُنجز في 2012	يجري تنفيذه كما هو مزمع.
2- تقييمات البرامج القطرية	غانا	سُنجز في ديسمبر/كانون الأول 2011	أُنجز. ونظمت حلقة عمل المائدة المستديرة الوطنية في نوفمبر/تشرين الثاني 2011.
	الأردن	سُنجز في مارس/آذار 2012	يجري تنفيذه كما هو مزمع. أوفدت البعثة الرئيسية في يونيو/حزيران - يوليو/تموز 2011.
	هايتي	سيبدأ في نوفمبر/تشرين الثاني 2011	بالتشاور مع الإدارة، أرجئ هذا التقييم إلى موعد لاحق نظراً للتحديات التي تواجه السياق القطري والبيئة الاجتماعية السياسية الغامضة. وبدلاً من ذلك، قَرَب المكتب موعد تقييم البرنامج القطري في إكوادور الذي كان من المقرر إجراؤه في الفترة 2012-2013. وشرعت الشعبة أيضاً بإجراء تقييم آخر لبرنامج قطري في مالي ومن المقرر الانتهاء من إجراءاته بحلول نهاية عام 2012.
	نيبال	سيبدأ في نوفمبر/تشرين الثاني 2011	بدأ كما هو مزمع.
	رواندا	سُنجز في ديسمبر/كانون الأول 2011	أُنجز قبل الموعد المقرر، ونظمت حلقة عمل المائدة المستديرة الوطنية في سبتمبر/أيلول 2011.
	أوغندا	سُنجز في مارس/آذار 2012	يجري الاضطلاع به كما هو مزمع.
	فييت نام	سُنجز في ديسمبر/كانون الأول 2011	أُنجز. ونظمت حلقة عمل المائدة المستديرة الوطنية في نوفمبر/تشرين الثاني 2011..
	اليمن	سُنجز في يونيو/حزيران 2011	أُنجز. وناقش التقييم في لجنة التقييم في أكتوبر/تشرين الأول 2011

نوع العمل	أنشطة التقييم	وضع التنفيذ المزمع	الوضع الراهن
3- تقييمات المشروعات 3-1 التثبيت من تقرير إنجاز المشروع	25 عملية تثبت من تقارير إنجاز المشروعات	سُيُنجز في ديسمبر/كانون الأول 2011	يجري الاضطلاع به كما هو مزمع.
3-2 تقدير أداء المشروع	6 تقديرات لأداء المشروعات	سُيُنجز في ديسمبر/كانون الأول 2011	جاري العمل فيه كما هو مزمع. ويجري تنفيذ تقديرين إضافيين نظراً للحاجة إلى تعزيز قاعدة أدلة تقييمات البرامج القطرية في البلدان نفسها في المستقبل.
4- لجنة التقييم والمجلس التنفيذي	استعراض تنفيذ برنامج العمل لعام 2011 والخطة الإشارية للفترة 2012-2013، المستند إلى النتائج، وإعداد برنامج العمل المستند إلى النتائج وميزانيته لعام 2012 والخطة الإشارية للفترة 2013-2014	سُيُنجز في ديسمبر/كانون الأول 2011	يجري الاضطلاع به كما هو مزمع.
	التقرير السنوي التاسع عن نتائج وأثر عمليات الصندوق	سُيُنجز في ديسمبر/كانون الأول 2011	جاري العمل فيه كما هو مزمع.
	تعليقات مكتب التقييم على تقرير رئيس الصندوق عن وضع تنفيذ توصيات التقييم وتدابير الإدارة	سُيُنجز في سبتمبر/أيلول 2011	أنجز.
	تعليقات مكتب التقييم على تقرير الفعالية الإنمائية للصندوق	سُيُنجز في ديسمبر/كانون الأول 2011	سيتم الاضطلاع به كما هو مزمع. وسيُنقش تقرير الفعالية الإنمائية والتعليقات في لجنة التقييم ثم في المجلس في دورة ديسمبر/كانون الأول عام 2011.
	تعليقات مكتب التقييم على سياسات الصندوق التشغيلية التالية لعرضها على لجنة التقييم للنظر فيها: (1) سياسة التمايز بين الجنسين (2) الحضور القطري (3) القطاع الخاص (4) البلدان المتوسطة الدخل	سُيُنجز في ديسمبر/كانون الأول 2011	يُضطلع به كما هو مزمع. نُوقِشت سياسة الحضور القطري المشفوعة بتعليقات مكتب التقييم واستراتيجية البلدان المتوسطة الدخل المشفوعة بتعليقات المكتب في دورة أبريل/نيسان للجنة التقييم ودورة مايو/أيار 2011 للمجلس التنفيذي. وسيجري إعداد تعليقات على سياسة التمايز بين الجنسين وسياسة القطاع الخاص لمناقشتها في لجنة التقييم والمجلس التنفيذي في دورتيهما اللتين ستعقدان في ديسمبر/كانون الأول.
	المشاركة في أربع دورات عادية ودورات مخصصة إضافية وفقاً لاختصاصات لجنة التقييم ونظامها الداخلي.	سُيُنجز في ديسمبر/كانون الأول 2011	ستكون قد عقدت حتى نهاية عام 2011 ست دورات رسمية. وشارك المكتب في الزيارة القطرية السنوية التي قامت بها لجنة التقييم إلى البرازيل وقدم عرضاً عن نتائج تقييم مشروع دوم هيلدر.
5- أنشطة الاتصال وإدارة المعرفة	تقارير التقييم، واللمحات الموجزة، والأفكار المستخلصة، والموقع الشبكي لمكتب التقييم، الخ	يناير/كانون الثاني - ديسمبر/كانون الأول 2011	جاري العمل فيه كما هو مزمع. وأجري استعراض لعمل المكتب في مجال الإبلاغ عن التقييمات ونشرها وسيجري بناء على ذلك إعداد نهج معزز بشأن المعرفة والاتصال في مجال التقييم.
	ملخص توليفي للتقييمات التالية: (1) تحسين إستراتيجيتي الصندوق في التنمية والاستهداف لدعم صغار المزارعين الفقراء	سُيُنجز في ديسمبر/كانون الأول 2011	أنجز.

نوع العمل	أنشطة التقييم	وضع التنفيذ المزمع	الوضع الراهن
	(2) الإشراف المباشر ودعم التنفيذ في المشروعات التي يمولها الصندوق	سينجز في ديسمبر/ كانون الأول 2011	أنجز.
	حضور جميع اجتماعات لجنة استراتيجية العمليات وتوجيه السياسات التي تناقش السياسات والاستراتيجيات المؤسسية، وبرامج الفرص الاستراتيجية القطرية ومشروعات مختارة يقيّمها المكتب. المشاركة بصورة انتقائية في اجتماعات فريق إدارة البرامج القطرية	يناير/كانون الثاني - ديسمبر/ كانون الأول 2011	يجري الاضطلاع به كما هو مزمع.
6- الشراكات	الشراكة مع فريق التعاون المعني بالتقييم وشبكة الشبكات وفريق الأمم المتحدة والرابطة السويسرية للتنمية والتعاون	يناير/كانون الثاني - ديسمبر/ كانون الأول 2011	يجري الاضطلاع به كما هو مزمع. كما شارك المكتب في الجمعية العالمية للرابطة الدولية للتقييم الإنمائي
7- المنهجية	تحسين منهجية التثبث من تقارير الإنجاز وتقديرات أداء المشروعات حسب اللزوم	يناير/كانون الثاني - ديسمبر/ كانون الأول 2011	أنجز.
	تنفيذ تعديلات في منهجية المكتب من حيث مسائل التمايز بين الجنسين وتغيير المناخ وتوسيع النطاق	يناير/كانون الثاني - ديسمبر/ كانون الأول 2011	يجري الاضطلاع به كما هو مزمع
	تفقيح وتنفيذ اتفاق المواءمة بين المكتب وإدارة الصندوق حول منهجية وعمليات التقييم المستقل والتقييم الذاتي	يناير/كانون الثاني - ديسمبر/ كانون الأول 2011	قدم اتفاق المواءمة المنقح إلى لجنة التقييم في دورتها في مارس/آذار 2011. يجري تنفيذه كما هو مزمع.
8- تنمية القدرة على التقييم	تنفيذ الأنشطة في البلدان الشريكة فيما يتعلق بتنمية القدرة على التقييم	يناير/كانون الثاني - ديسمبر/ كانون الأول 2011	يجري الاضطلاع به كما هو مزمع.
9- إدارة الموارد المالية والبشرية وإدارة الشؤون الإدارية	أنشطة تتعلق بتعزيز إدارة الموارد المالية والبشرية وإدارة الشؤون الإدارية، بما في ذلك إدارة الاستشاريين وتخطيط التقييم ورصد الميزانية	يناير/كانون الثاني - ديسمبر/ كانون الأول 2011	يجري الاضطلاع به كما هو مزمع.
10- استعراض الأقران لمكتب التقييم ولوظيفة التقييم في الصندوق	تعديل سياسة الصندوق الخاصة بالتقييم	سينجز في مايو/أيار 2011	أنجز. نوقشت سياسة الصندوق المعدلة الخاصة بالتقييم في لجنة التقييم في دورتها في أبريل/نيسان 2011 ثم في دورة المجلس التنفيذي في مايو/أيار 2011.
	تعليقات على اختصاصات لجنة التقييم ونظامها الداخلي المنقحين	سينجز في سبتمبر/أيلول 2011	أنجز قبل موعده. نوقش كل من تعديل اختصاصات لجنة التقييم ونظامها الداخلي وتعليقات مكتب التقييم عليه في لجنة التقييم في دورتها في أبريل/نيسان 2011 ثم في دورة المجلس التنفيذي في مايو/أيار 2011.

الأنشطة المقترحة لمكتب التقييم المستقل في الصندوق لعام 2012 والخطة الإشارية للفترة 2013-2014

الجدول 1:

برنامج العمل المقترح لمكتب التقييم المستقل في الصندوق لعام 2012 حسب نوع النشاط

نوع العمل	الأنشطة المقترحة لعام 2012	تاريخ البدء	تاريخ الانتهاء
1- التقييم المؤسسي	تقييم كفاءة الصندوق المؤسسية وكفاءة العمليات التي يمولها	11 يناير/كانون الثاني	12 سبتمبر/أيلول
	الإشراف المباشر ودعم التنفيذ	12 يناير/كانون الثاني	13 يونيو/حزيران
2- تقييم البرامج القطرية	بوروندي	12 نوفمبر/تشرين الثاني	13 ديسمبر/كانون الأول
	إكوادور	11 نوفمبر/تشرين الثاني	12 ديسمبر/كانون الأول
	إندونيسيا	12 نوفمبر/تشرين الثاني	13 ديسمبر/كانون الأول
	الأردن	11 يناير/كانون الثاني	12 مارس/آذار
	مدغشقر	12 يونيو/حزيران	13 سبتمبر/أيلول
	مالي	11 نوفمبر/تشرين الثاني	12 ديسمبر/كانون الأول
	نيبال	11 نوفمبر/تشرين الثاني	12 ديسمبر/كانون الأول
	الجمهورية العربية السورية (أو مولدوفا)	12 سبتمبر/أيلول	13 أكتوبر/تشرين الأول
	أوغندا	11 يناير/كانون الثاني	12 مارس/آذار
3- التثبت من تقارير إنجاز المشروعات	نحو 25 عملية تثبت من تقارير إنجاز المشروعات	12 يناير/كانون الثاني	12 ديسمبر/كانون الأول
4- تقدير أداء المشروعات	نحو 8 عمليات لتقدير أداء المشروعات	12 يناير/كانون الثاني	12 ديسمبر/كانون الأول
5- لجنة التقييم والمجلس التنفيذي	استعراض تنفيذ برنامج العمل المستند إلى النتائج لعام 2012 والخطة الإشارية للفترة 2013-2014، وإعداد برنامج العمل المستند إلى النتائج والميزانية لعام 2013 والخطة الإشارية للفترة 2014-2015	12 يناير/كانون الثاني	12 ديسمبر/كانون الأول
	التقرير السنوي العاشر عن نتائج وأثر عمليات الصندوق	12 يناير/كانون الثاني	12 ديسمبر/كانون الأول
	تعليقات مكتب التقييم المستقل في الصندوق على تقرير رئيس الصندوق عن وضع تنفيذ	12 يونيو/حزيران	12 سبتمبر/أيلول

نوع العمل	الأنشطة المقترحة لعام 2012	تاريخ البدء	تاريخ الانتهاء
	توصيات التقييم وتدبير الإدارة		
	تعليقات مكتب التقييم المستقل في الصندوق على تقرير الفعالية الإنمائية للصندوق	12 أكتوبر/تشرين الأول	12 ديسمبر/كانون الأول
	تعليقات مكتب التقييم على مجموعة مختارة من سياسات عمليات الصندوق التي تعدها إدارة الصندوق لتتظر فيها لجنة التقييم	12 يناير/كانون الثاني	12 ديسمبر/كانون الأول
	المشاركة في جميع دورات لجنة التقييم وفقاً لاختصاصات لجنة التقييم ونظامها الداخلي المنقحين	12 يناير/كانون الثاني	12 ديسمبر/كانون الأول
6- أنشطة الاتصال وإدارة المعرفة	تقارير التقييم، واللحاحات الموجزة، والأفكار المستخلصة، والموقع الشبكي لمكتب التقييم، الخ	12 يناير/كانون الثاني	12 ديسمبر/كانون الأول
	الملخصات التجميعية لعمليات التقييم (برامج الفرص الاستراتيجية القطرية كأداة، بما في ذلك وضعها وعملية تنفيذها؛ دور التعاونيات في التنمية الريفية؛ والتمايز بين الجنسين، تبعاً للنتائج التي تسفر عنها حلقة العمل التي سيجري تنظيمها لفريق التعاون في مجال التقييم في نوفمبر/تشرين الأول 2011)	12 يناير/كانون الثاني	12 ديسمبر/كانون الأول
	حضور جميع اجتماعات لجنة استراتيجية العمليات وتوجيه السياسات التي تناقش السياسات والاستراتيجيات المؤسسية، وبرامج الفرص الاستراتيجية القطرية، ومجموعة مختارة من المشروعات التي قيمها مكتب التقييم. والمشاركة في مجموعة مختارة من فرق إدارة البرامج القطرية	12 يناير/كانون الثاني	12 ديسمبر/كانون الأول
7- الشراكات	الشراكة مع فريق التعاون في مجال التقييم، وشبكة شبكات تقييم الأثر، وفريق الأمم المتحدة المعني بالتقييم، والرابطة الدولية للتقييم الإنمائي، والوكالة السويسرية للتنمية والتعاون	12 يناير/كانون الثاني	12 ديسمبر/كانون الأول
8- المنهجية	القيام، حسب الحاجة، بصقل منهجية عمليات التثبت من تقارير إنجاز المشروعات وتقدير أداء المشروعات	12 يناير/كانون الثاني	12 ديسمبر/كانون الأول
	تنفيذ الاتفاق المعدل بين مكتب التقييم المستقل وإدارة الصندوق بشأن تنسيق عمليات التقييم والتقييم الذاتي	12 يناير/كانون الثاني	12 ديسمبر/كانون الأول
9- تنمية القدرة على التقييم	تنفيذ أنشطة في البلدان الشريكة تتعلق بتنمية القدرة على التقييم	12 يناير/كانون الثاني	12 ديسمبر/كانون الأول

الجدول 2:

الخطة الإشارية لمكتب التقييم المستقل في الصندوق للفترة 2013-2014 حسب نوع النشاط

السنة	الخطة الإشارية المقترحة للفترة 2013-2014	نوع العمل
2014-2013	نهج الصندوق إزاء حوار السياسات ونتائجه	1- التقييم المؤسسي
2015-2014	السياسة المنقحة لتمويل المنح في الصندوق	
2014-2013	المساهمة في تجديد موارد الصندوق في المستقبل (التجديد العاشر للموارد)	
2014-2013	التقييم المشترك للجنة الأمن الغذائي العالمي	
2013	دولة بوليفيا المتعددة القوميات	2- تقييم البرامج القطرية
2014	غواتيمالا	
2014	باكستان	
2013	السنغال	
2014	تركيا	
2014	زامبيا	
2014-2013	نحو 25 عملية تثبت من تقارير إنجاز المشروعات سنويا	3- تثبت من تقارير إنجاز المشروعات
2014-2013	نحو 8 عمليات لتقدير أداء المشروعات سنويا	4- تقدير أداء المشروعات
2013	استعراض تنفيذ برنامج العمل المستند إلى النتائج لعام 2013 والخطة الإشارية للفترة 2014-2015، وإعداد برنامج العمل المستند إلى النتائج وميزانيته لعام 2014 وخطته الإشارية للفترة 2015-2016	5- لجنة التقييم والمجلس التنفيذي
2014	استعراض تنفيذ برنامج العمل المستند إلى النتائج لعام 2014 وخطته الإشارية للفترة 2015-2016، وإعداد برنامج العمل المستند إلى النتائج وميزانيته لعام 2015 وخطته الإشارية للفترة 2016-2017	
2014-2013	التقريران الحادي عشر والثاني عشر من التقارير السنوية عن نتائج وأثر عمليات الصندوق	
2014-2013	تعليقات مكتب التقييم على تقرير رئيس الصندوق عن وضع تنفيذ توصيات التقييم وتدابير الإدارة	
2014-2013	تعليقات مكتب التقييم على تقرير الفعالية الإنمائية للصندوق	
2014-2013	تعليقات مكتب التقييم على سياسات مجموعة مختارة من عمليات الصندوق أعدتها إدارة الصندوق لعرضها على لجنة التقييم للنظر فيها	

نوع العمل	الخطة الإشارية المقترحة للفترة 2013-2014	السنة
	المشاركة في جميع دورات لجنة التقييم وفقاً لاختصاصات لجنة التقييم ونظامها الداخلي المنقحين	2013-2014
6- أنشطة الاتصالات وإدارة المعرفة	تقارير التقييم، واللحاحات الموجزة، والأفكار المستخلصة، والموقع الشبكي لمكتب التقييم، الخ.	2013-2014
	ملخصات توليفية للتقييمات (إدارة وحفظ المياه وموضوعات أخرى ستقرر فيما بعد)	2013-2014
	حضور كل اجتماعات لجنة استراتيجية العمليات وتوجيه السياسات التي تناقش السياسات والاستراتيجيات المؤسسية، وبرامج الفرص الاستراتيجية القطرية، ومجموعة مختارة من المشروعات التي قيمها مكتب التقييم. والمشاركة في مجموعة مختارة من فرق إدارة البرامج القطرية	2013-2014
7- الشراكات	الشراكة مع فريق التعاون في مجال التقييم، وشبكة شبكات تقييم الأثر، وفريق الأمم المتحدة المعني بالتقييم، والرابطة الدولية للتقييم الإثمائي والوكالة السويسرية للتنمية والتعاون	2013-2014
8- المنهجية	القيام، حسب الحاجة، بصقل منهجية عمليات التثبث من تقارير إنجاز المشروعات وتقدير أداء المشروعات	2013-2014
	تنفيذ وتنقيح اتفاق الموامة بين مكتب التقييم وإدارة الصندوق بشأن منهجية وعمليات التقييم المستقل والذاتي	2013-2014
9- تنمية القدرة على التقييم	تنفيذ أنشطة في البلدان الشريكة تتعلق بتنمية القدرة على التقييم	2013-2014

الجدول 3

الأنشطة المؤقتة حسب أهداف مكتب التقييم المستقل في الصندوق ونتائج إدارته

أهداف مكتب التقييم	نتائج إدارة مكتب التقييم	الأنشطة المقترحة لعام 2012	الخطة الإشارية المقترحة لمكتب التقييم للفترة 2013-2014
الهدف الاستراتيجي 1: المساهمة في النهوض بأداء السياسات المؤسسية والعمليات الممولة من الصندوق	نتيجة الإدارة 1: تقارير سنوية عن نتائج وأثر عمليات الصندوق وتقييمات مؤسسية توفر الركائز اللازمة لتطوير وتنفيذ سياسات وعمليات مؤسسية أفضل	التقرير العاشر من التقارير السنوية عن نتائج وأثر عمليات الصندوق	التقريران الحادي عشر والثاني عشر من التقارير السنوية عن نتائج وأثر عمليات الصندوق
		تقييم مؤسسي عن كفاءة الصندوق (2011-2012). تقييم مؤسسي عن الإشراف ودعم التنفيذ (2012-2013)	تقييم مؤسسي عن نهج الصندوق إزاء حوار السياسات ونتائجه (2013-2014)؛ تقييم مؤسسي عن السياسة المنقحة لتمويل المنح في الصندوق (2014-2015)؛ المساهمة في تجديد موارد الصندوق في المستقبل (التجديد العاشر) (2013-2014)، التقييم المشترك للجنة الأمن الغذائي العالمي (2013-2014)
		تعليقات على السياسات حسب الاقتضاء	تعليقات على السياسات حسب الاقتضاء
	نتيجة الإدارة 2: تقييمات للبرامج القطرية توفر الركائز اللازمة للنهوض ببرامج الفرص الاستراتيجية القطرية المستندة إلى النتائج	بوروندي، وإكوادور، واندونيسيا، والأردن، ومدغشقر، ومالي، ونيبال، والجمهورية العربية السورية (أو مولدوفا) وأوغندا	دولة بوليفيا المتعددة القوميات، وغواتيمالا، وباكستان، والسنغال، وتركيا، وزامبيا
	نتيجة الإدارة 3: تقييمات مشروعات تسهم في تحسين العمليات التي يدعمها الصندوق	عمليات التثبث من تقارير إنجاز المشروعات (نحو 25 سنويا)	عمليات التثبث من تقارير إنجاز المشروعات (نحو 25 سنويا)
		عمليات تقدير أداء المشروعات (نحو 8 سنويا)	عمليات تقدير أداء المشروعات (نحو 8 سنويا)

أهداف مكتب التقييم	نتائج إدارة مكتب التقييم	الأنشطة المقترحة لعام 2012	الخطة الإشارية المقترحة لمكتب التقييم للفترة 2013-2014
نتيجة الإدارة 4: وضع المنهجيات	مواصلة صقل منهجية التثبت من تقارير إنجاز المشروعات وتقديرات أداء المشروعات، حسب الاقتضاء	مواصلة صقل منهجية التثبت من تقارير إنجاز المشروعات وتقديرات أداء المشروعات، حسب الاقتضاء	مواصلة صقل منهجية التثبت من تقارير إنجاز المشروعات وتقديرات أداء المشروعات، حسب الاقتضاء
	الشراكات: فريق التعاون في مجال التقييم، وفريق الأمم المتحدة المعني بشبكة شبكات تقييم الأثر، والرابطة الدولية للتقييم الإنمائي والوكالة السويسرية للتنمية والتعاون (مشاركة غير مباشرة في هذه النتيجة)	الشراكات: فريق التعاون في مجال التقييم، وفريق الأمم المتحدة المعني بشبكة شبكات تقييم الأثر، والرابطة الدولية للتقييم الإنمائي والوكالة السويسرية للتنمية والتعاون (مشاركة غير مباشرة في هذه النتيجة)	الشراكات: فريق التعاون في مجال التقييم، وفريق الأمم المتحدة المعني بشبكة شبكات تقييم الأثر، والرابطة العالمية للتقييم الإنمائي والوكالة السويسرية للتنمية والتعاون (مشاركة غير مباشرة في هذه النتيجة)
	تنفيذ وتنقيح اتفاق الموامة بين مكتب التقييم وإدارة الصندوق بشأن منهجية وعمليات التقييم المستقل والتقييم الذاتي	تنفيذ وتنقيح اتفاق الموامة بين مكتب التقييم وإدارة الصندوق بشأن منهجية وعمليات التقييم المستقل والتقييم الذاتي	تنفيذ وتنقيح اتفاق الموامة بين مكتب التقييم وإدارة الصندوق بشأن منهجية وعمليات التقييم المستقل والتقييم الذاتي
	تعليقات على تقرير الفعالية الإنمائية للصندوق وعلى تقرير رئيس الصندوق عن وضع تنفيذ توصيات التقييم وتدابير الإدارة	تعليقات على تقرير الفعالية الإنمائية للصندوق وعلى تقرير رئيس الصندوق عن وضع تنفيذ توصيات التقييم وتدابير الإدارة	تعليقات على تقرير الفعالية الإنمائية للصندوق وعلى تقرير رئيس الصندوق عن وضع تنفيذ توصيات التقييم وتدابير الإدارة
	تنفيذ أنشطة في البلدان الشريكة تتعلق بتنمية القدرة على التقييم	تنفيذ أنشطة في البلدان الشريكة تتعلق بتنمية القدرة على التقييم	تنفيذ أنشطة في البلدان الشريكة تتعلق بتنمية القدرة على التقييم
نتيجة الإدارة 5: الأعمال المتعلقة بهيئات الصندوق الرئاسية	المشاركة في جميع دورات لجنة التقييم وفقاً لاختصاصات اللجنة ونظامها الداخلي المنقحين	المشاركة في جميع دورات لجنة التقييم وفقاً لاختصاصات اللجنة ونظامها الداخلي المنقحين	المشاركة في جميع دورات لجنة التقييم وفقاً لاختصاصات اللجنة ونظامها الداخلي المنقحين
	استعراض تنفيذ برنامج العمل المستند إلى النتائج لعام 2012 وخطته الإشارية للفترة 2013-2014، وإعداد برنامج العمل المستند إلى النتائج وميزانيته لعام 2013 وخطته الإشارية للفترة 2014-2015	استعراض تنفيذ برنامج العمل المستند إلى النتائج لعام 2012 وخطته الإشارية للفترة 2013-2014، وإعداد برنامج العمل المستند إلى النتائج وميزانيته لعام 2013 وخطته الإشارية للفترة 2014-2015	استعراض تنفيذ برنامج العمل المستند إلى النتائج لعام 2013 وخطته الإشارية للفترة 2014-2015، وإعداد برنامج العمل المستند إلى النتائج وميزانيته لعام 2014 وخطته الإشارية للفترة 2015-2016.
	استعراض تنفيذ برنامج العمل المستند إلى النتائج لعام 2014 وخطته الإشارية للفترة 2015-2016، وإعداد برنامج العمل المستند إلى النتائج وميزانيته لعام 2015 وخطته الإشارية للفترة 2016-2017.	استعراض تنفيذ برنامج العمل المستند إلى النتائج لعام 2014 وخطته الإشارية للفترة 2015-2016، وإعداد برنامج العمل المستند إلى النتائج وميزانيته لعام 2015 وخطته الإشارية للفترة 2016-2017.	استعراض تنفيذ برنامج العمل المستند إلى النتائج لعام 2014 وخطته الإشارية للفترة 2015-2016، وإعداد برنامج العمل المستند إلى النتائج وميزانيته لعام 2015 وخطته الإشارية للفترة 2016-2017.
الهدف الاستراتيجي 2: نتيجة الإدارة 6: إعداد ملخصات توليفية للتقييمات وموضوعات التعلم للتقارير تشجيع الإدارة الفعالة للتعلم والمعرفة	ملخصات توليفية للتقييمات (برنامج الفرص الاستراتيجية القطرية كأداة، بما في ذلك وضعه وهيكلة وعملية تنفيذه؛ دور التعاونيات في التنمية الريفية وقضايا التمايز بين الجنسين)	ملخصات توليفية للتقييمات (برنامج الفرص الاستراتيجية القطرية كأداة، بما في ذلك وضعه وهيكلة وعملية تنفيذه؛ دور التعاونيات في التنمية الريفية وقضايا التمايز بين الجنسين)	ملخصات توليفية للتقييمات (إدارة وحفظ المياه وموضوعات أخرى سنقرر فيما بعد)
	تحليل أحد موضوعات التعلم للتقارير السنوية عن نتائج وأثر عمليات الصندوق	تحليل أحد موضوعات التعلم للتقارير السنوية عن نتائج وأثر عمليات الصندوق	تحليل أحد موضوعات التعلم للتقارير السنوية عن نتائج وأثر عمليات الصندوق
	تقارير التقييم، والملحات الموجزة، والأفكار المستخلصة، والموقع الشبكي للتقييم	تقارير التقييم، والملحات الموجزة، والأفكار المستخلصة، والموقع الشبكي للتقييم	تقارير التقييم، والملحات الموجزة، والأفكار المستخلصة، والموقع الشبكي للتقييم
	المنتديات الداخلية (اجتماعات لجنة استراتيجية العمليات، وفرق إدارة البرامج القطرية)	المنتديات الداخلية (اجتماعات لجنة استراتيجية العمليات، وفرق إدارة البرامج القطرية)	المنتديات الداخلية (اجتماعات لجنة استراتيجية العمليات، وفرق إدارة البرامج القطرية)
	حلقات تعلم قطرية	حلقات تعلم قطرية	حلقات تعلم قطرية
	الشراكة: فريق التعاون في مجال التقييم، وفريق الأمم المتحدة المعني	الشراكة: فريق التعاون في مجال التقييم، وفريق الأمم المتحدة المعني	الشراكة: فريق التعاون في مجال التقييم، وفريق الأمم المتحدة المعني

أهداف مكتب التقييم	نتائج إدارة مكتب التقييم	الأنشطة المقترحة لعام 2012	الخطة الإشارية المقترحة لمكتب التقييم للفترة 2013-2014
		وشبكة الشبكات المعنية بالتقييم، والرابطة الدولية للتقييم الإئمائي والوكالة السويسرية للتنمية والتعاون	بالتقييم، وشبكة الشبكات المعنية بالتقييم، والرابطة الدولية للتقييم الإئمائي والوكالة السويسرية للتنمية والتعاون
		المشاركة في مناسبات التعلم أو اجتماعات جمعيات التقييم	المشاركة في مناسبات التعلم أو اجتماعات جمعيات التقييم
		أنشطة التعلم والتواصل الأخرى	أنشطة التعلم والتواصل الأخرى

عمليات التقييم المدرجة في خطة العمل الإشارية²³ السابقة للفترة 2012-2013، والمقترح الآن حذفها أو إرجاؤها

نوع التقييم	اقتراح مكتب التقييم بالحذف أو الإرجاء (وميرر ذلك)
التقييم المؤسسي للسياسة المنقحة لتمويل المنح في الصندوق في 2013	تم الاتفاق مع الإدارة على إرجاء هذا التقييم إلى موعد لاحق (2014-2015) بغية تيسير تقدير النتائج التي تولدها السياسة أثناء تنفيذها الفعلي.
تقييم البرنامج القطري في هايتي الذي سيبدأ في نوفمبر/تشرين الثاني 2011	بالتشاور مع الإدارة، أرجئ هذا التقييم بسبب التحديات التي تعترض السياق القطري وأجواء الغموض التي تخيم على البيئة الاجتماعية السياسية. وبدلاً من ذلك، قُرب المكتب موعد إجراء تقييم البرنامج القطري في إكوادور الذي كان من المزمع إجراؤه أصلاً في الفترة 2012-2013. وبادرت الشعبة أيضاً بتقييم برنامج قطري في مالي وسيجري الانتهاء منه في نهاية عام 2012.
تقييمات البرامج القطرية في بوركينا فاسو، وكمبوديا، والفلبين، وجمهورية تنزانيا المتحدة	كانت هذه التقييمات مدرجة في خطة العام الماضي الإشارية للفترة 2012-2013، ولكن يقترح الآن استبدالها بتقييمات البرامج القطرية ذات الأولوية العليا.

²³ انظر الملحق الثاني عشر، الوثيقة GC 34/L.6.

مستويات موظفي مكتب التقييم المستقل في الصندوق لعام 2012

2012			مستوى عام 2011	مستوى عام 2010	مستوى عام 2009	مستوى عام 2008
المجموع	موظفو الخدمة العامة	الموظفون المهنيون				
19.5	8	11.5	19.5	19.5	19.5	18.5

فئة الموارد البشرية

2012	2011	
1	1	مدير
1	1	نائب مدير
4	4	كبار موظفي التقييم
4	4	موظفو التقييم
1	1	محلل بحوث تقييم
0.5	0.5	موظف معرفة واتصال في مجال التقييم
11.5	11.5	مجموع الموظفين المهنيين
1	1	مساعد إداري
1	1	مساعد مدير
1	1	مساعد نائب مدير
5	5	مساعدي التقييم
8	8	مجموع موظفي فئة الخدمة العامة
19.5	19.5	المجموع الكلي

سيستفيد مكتب التقييم المستقل في عام 2012 أيضاً من خدمات موظف مهني مزامن (من السويد).

مستوى موظفي فئة الخدمة العامة في مكتب التقييم

2012 (مقترح)	2011	2010	2009	2008	2007	2006	2005
8	8	8	8.5	8.5	9.5	9.5	9.5

الميزانية المقترحة لمكتب التقييم المستقل في الصندوق لعام 2012

الجدول 1

الميزانية الإجمالية لمكتب التقييم المستقل في الصندوق لعام 2012

(بالدولارات الأمريكية)

الميزانية المقترحة لعام 2012								
مجموع ميزانية عام 2012 بسعر صرف للدولار الأمريكي مقابل اليورو = 0.72 (4) = (1) + (2) + (3) - (4)	زيادة/انخفاض سعر الصرف ^د (4)	الزيادة السعرية ^ج (3)	الزيادة بالقيمة الحقيقية (2)	ميزانية 2011 ^ب (1)	ميزانية 2010 ^ب	ميزانية 2009 ^ب	ميزانية 2008 ^أ	
أعمال التقييم								
2 289 474	0	51 474	0	2 238 000	2 600 000	2 696 000	2 465 565	تكاليف غير الموظفين
أعمال التقييم								
3 734 530	0	88 954	0	3 645 576	3 620 204	3 157 851	2 777 012	تكاليف الموظفين
6 024 004^د	0	140 428	0	5 883 576	6 220 204	5 853 851	5 242 577	المجموع

^أ الميزانية المعاد احتسابها. وكما هو الحال بالنسبة لسائر الصندوق فإن شعبة التخطيط الاستراتيجي في الصندوق تعيد احتساب الأرقام خلال العام لمراعاة تقلبات سعر الصرف بين اليورو والدولار الأمريكي.

^ب المعتمدة من مجلس المحافظين (بسر صرف للدولار الأمريكي مقابل اليورو = 0.79 عام 2009 وسر صرف = 0.722 عام 2010 وعام 2011).

^ج حسب ما هو متبع في سائر الصندوق وما نقلته وحدة الميزانية. وتبلغ نسبة الزيادة السعرية للتكاليف من غير الموظفين 2.3 في المائة. وهذه الزيادة في تكاليف الموظفين تمثل الفرق في مجموع التكاليف المعيارية بين عامي 2011 و2012.

^د وفقاً لما أعلنته وحدة الميزانية فإن سعر الصرف المستخدم هو نفس السعر المطبق على ميزانية عام 2011 وهو دولار أمريكي واحد = 0.72 يورو، ولذلك فإن معدل الزيادة/الانخفاض في سعر الصرف يظل في مستوى الصفر.

^{هـ} انظر الجدول 2 لمزيد من التفاصيل عن تكاليف غير الموظفين.

و الأرقام الواردة في هذا الجدول ليست نفس الأرقام الواردة في برنامج عمل مكتب التقييم المستند إلى النتائج وميزانيته لعام 2012 وخطته الإشارية للفترة 2013-2014 المعروضة على لجنة التقييم في 7 أكتوبر/تشرين الأول 2011. ويرجع

ذلك إلى استخدام زيادات مختلفة في تكاليف الموظفين وغير الموظفين بناء على اقتراح شعبة الميزانية بعد عرض ميزانية مكتب التقييم على لجنة التقييم في أكتوبر/تشرين الأول 2011.

الجدول 2

توزيع الميزانية المقترحة لمكتب التقييم المستقل في الصندوق لعام 2012 فيما يتعلق بتكاليف غير الموظفين

فئة التكاليف	الرقم المطلق	معروضة كوحدة مكافئة للوظائف المتفرغة ^أ	تكاليف الوحدة المعيارية ^ب (دولار أمريكي)	التكاليف المقترحة من غير الموظفين لعام 2012 (دولار أمريكي)
التقرير السنوي عن نتائج وأثر عمليات الصندوق	1	1	150 000	150 000
عمليات التقييم المؤسسية	2	1.4	تكاليف متباينة تبعاً لنطاق وطبيعة القضايا المزمع تقديرها:	450 000
			450 000-300 000	
عمليات تقييم البرامج القطرية	9	4.4	تكاليف متباينة تبعاً لحجم الحافظة، ومساحة البلد، وتكلفة السفر، وتوافر الأدلة التقييمية:	1 170 000
			315 000-235 000	
عمليات التثبيت من تقارير إنجاز المشروعات	25 تقريباً	25 تقريباً	-	ع -
عمليات تقدير أداء المشروعات	8 تقريباً	8 تقريباً	25 000	200 000
ملخصات توليفية للتقييمات	3	3	50 000 - 45 000	140 000
أنشطة الاتصال والتواصل وتقاسم المعرفة والشراكة	-	-		108 000
التدريب	-	-		10 000
التكاليف العامة والنثرية	-	-		61 474
المجموع				2 289 474

^أ تبدأ عمليات التقييم في كثير من الأحيان في سنة معينة ولكنها تُجز في السنة التالية. وهذا الرقم يمثل النسبة المئوية من الوقت الذي سيكرسه مكتب التقييم لمثل هذه العمليات عام 2012.

^ب تشمل تكاليف الوحدة المعيارية أيضاً تكاليف سفر الموظفين عند الضرورة.

^ع على أن هذا النشاط يشمل نحو 275 يوماً من وقت الموظفين (تكلفة الوحدة المعيارية من وقت الموظفين هي أحد عشر يوماً لكل عملية للتثبيت من تقارير إنجاز المشروعات).

الجدول 3

التخصيص المقترح لميزانية مكتب التقييم (تكاليف الموظفين وغير الموظفين) حسب الأهداف ونتائج إدارة المكتب
(بالدولارات الأمريكية)

أهداف مكتب التقييم	نتائج إدارة مكتب التقييم	الميزانية المقترحة (تكاليف الموظفين وغير الموظفين)	النسبة المئوية من مجموع الميزانية المقترحة
الهدف الاستراتيجي 1: المساهمة في النهوض بأداء السياسات المؤسسية والعمليات الممولة من الصندوق	نتيجة الإدارة 1: تقارير سنوية عن نتائج وأثر عمليات الصندوق وتقييمات مؤسسية توفر الركائز اللازمة لتطوير وتنفيذ سياسات وعمليات مؤسسية أفضل	1 020 245	17
	نتيجة الإدارة 2: تقييمات للبرامج القطرية توفر الركائز اللازمة للنهوض ببرامج الفرص الاستراتيجية القطرية المستندة إلى النتائج	2 211 750	37
	نتيجة الإدارة 3: تقييمات لأداء المشروعات تسهم في النهوض بالعمليات التي يدعمها الصندوق	769 614	13
	نتيجة الإدارة 4: وضع المنهجيات	381 009	6
	نتيجة الإدارة 5: العمل المتعلق بهينات الصندوق الرئاسية	238 956	4
المجموع للهدف الاستراتيجي 1		4 667 145	4 621 574
الهدف الاستراتيجي 2: تشجيع الإدارة الفعالة للتعليم والمعرفة	نتيجة الإدارة 6: إعداد ملخصات تليفية للتقييمات وموضوعات تعلم للتقارير السنوية عن نتائج وأثر عمليات الصندوق	669 158	11
	نتيجة الإدارة 7: أنشطة منتظمة للاتصال والتواصل فيما يتعلق بعمل مكتب التقييم	733 272	12
المجموع للهدف الاستراتيجي 2		1 363 520	1 402 430
المجموع الكلي		6 024 004	100

مؤشرات الأداء الرئيسية

أهداف مكتب التقييم المستقل	مؤشرات الأداء الرئيسية	نتائج الإدارة في مكتب التقييم* وسيلة التثبت	خط الأساس النسبة المستهدفة 2011** لعام 2014	
الهدف الاستراتيجي 1: المساهمة في النهوض بأداء السياسات المؤسسية والعمليات الممولة من الصندوق	1- النسبة المئوية للتقييمات التي تتلقى تعليقات إيجابية من أعضاء لجنة التقييم والمجلس التنفيذي	النتائج 1 و 2 و 3	%100	
	2- نسبة عمليات التقييم المنجزة التي تمثل تماماً لسياسة التقييم في الصندوق ومنهجية التقييم التي يستخدمها مكتب التقييم	النتائج 1 و 2 و 3	%100	
	3- تصديق كبار المستشارين المستقلين على جودة عملية التقييم والمنهجية المستخدمة في التقييمات المؤسسية وفي مجموعة مختارة من تقييمات البرامج القطرية	النتائج 1 و 2 و 3	%100	
	4- عدد الأنشطة المرتبطة بالتقييم الذاتي وتنمية القدرة على التقييم التي يشارك فيها موظفو مكتب التقييم	النتيجة 4	سجلات مكتب التقييم	نشاط واحد 3 أنشطة
	5- عدد موظفي مكتب التقييم المبعوثين بالتناوب إلى دورات تدريبية على التقييم سنويا	النتيجة 4	سجلات مكتب التقييم	3 موظفين
	6- عدد الدورات المقرر عقدها للجنة التقييم وفقا لاختصاصات اللجنة	النتيجة 5	سجلات مكتب التقييم	4 دورات عادية
	7- مشاركة مكتب التقييم حسب الاقتضاء في دورات لجنة مراجعة الحسابات والمجلس التنفيذي ومجلس المحافظين والزيارة القطرية السنوية التي تجريها لجنة التقييم	النتيجة 5	سجلات مكتب التقييم	%100
الهدف الاستراتيجي 2: تشجيع الإدارة الفعالة للتعلم والمعرفة	8- عدد أنشطة التعلم الرئيسية التي ينظمها مكتب التقييم داخل الصندوق	النتيجتان 6 و 7	سجلات مكتب التقييم	نشاطان 4 أنشطة
	9- عدد أنشطة التعلم الرئيسية التي ينظمها مكتب التقييم داخل البلدان بالاشتراك مع الحكومات	النتيجة 7	سجلات مكتب التقييم	4 أنشطة
	10- عدد أنشطة التعلم الرئيسية التي يشارك فيها موظفو مكتب التقييم لتبادل المعرفة داخل المقر الرئيسي للصندوق	النتيجة 7	سجلات مكتب التقييم	نشاطان 4 أنشطة

أهداف مكتب التقييم المستقل	مؤشرات الأداء الرئيسية	نتائج الإدارة في مكتب التقييم*	وسيلة التثبيت	خط الأساس النسبة المستهدفة	عام 2014
	11- عدد أنشطة المعرفة الخارجية التي يشارك فيها موظفو مكتب التقييم لتبادل الدروس المستفادة من التقييم	النتيجة 7	سجلات مكتب التقييم	3 أنشطة	5 أنشطة
	12- تقارير التقييم والمنتجات الأخرى ذات الصلة (للمحات الموجزة والنظرات المستخلصة) التي تنشر في غضون ثلاثة أشهر من تاريخ الانجاز المحدد وتوزع على الجمهور داخل الصندوق وخارجه	النتيجتان 6 و 7	سجلات مكتب التقييم	80%	90%

* النتيجة 1: تقارير سنوية عن نتائج عمليات الصندوق وأثرها وتقييمات مؤسسية تقدم لبنات البناء الملموسة لتطوير وتنفيذ سياسات وعمليات مؤسسية أفضل؛ النتيجة 2: تقييمات للبرامج القطرية تشكل لبنات بناء ملموسة لبرامج فرص استراتيجية قطرية أفضل مستندة إلى النتائج؛ النتيجة 3: تقييمات للمشروعات تسهم في تحسين العمليات التي يدعمها الصندوق؛ النتيجة 4: وضع المنهجيات؛ النتيجة 5: الأعمال المتعلقة بهيئات الصندوق الرئاسية؛ النتيجة 6: إعداد ملخصات توليفية للتقييمات وموضوعات تعلم من نتائج عمليات الصندوق وأثرها؛ النتيجة 7: التواصل والتوعية بصورة منهجية فيما يتعلق بعمل المكتب.

** يرجى ملاحظة أن القيم الأساسية مجرد قيم إشارية نظرا لأن السنة التقييمية لم تكن قد انتهت وقت إعداد الوثيقة.

سلسلة نتائج مكتب التقييم المستقل

