

Document: GC 33/L.4
Agenda: 8
Date: 1 February 2010
Distribution: Public
Original: English

A



تمكين السكان الريفيين الفقراء
من التغلب على الفقر

2010

(2012-2010)

2010

.

:

Gary Howe

+39 06 5459 2262 :

g.howe@ifad.org :

Luciano Lavizzari

+39 06 5459 2274 :

l.lavizzari@ifad.org :

:

Deirdre McGrenra

+39 06 5459 2374 :

d.mcgrenra@ifad.org :

2010
(2012-2010)

2010

					-1
(2012-2010)			2010		
6	6	10	.2010		
2010					-2
800)		503		(
.2010					-3
			2010		
)				(GC 32/L.5	
		.2010			-4
	2010				-5
		.2011			

2010

33- /...

2010

6

6

10

2010

503

2010

32- /154

2009

2010

131.99

2010

3.53

2010

6.2

2010

0.72

GC 33/L.4

2010

2010

Document: EB 2009/98/R.2
Agenda: 4
Date: 4 November 2009
Distribution: Public
Original: English

A



تمكين السكان الريفيين الفقراء
من التغلب على الفقر

2010

(2012-2010)

2010

:

Gary Howe

+39 06 5459 2262 :

g.howe@ifad.org :

Luciano Lavizzari

+39 06 5459 2274 :

l.lavizzari@ifad.org :

:

Deirdre McGrenra

+39 06 5459 2374 :

d.mcgrenra@ifad.org :

iv

v

1	2010	-
1		-
3		-
4	2010	-
7	:	-
7	:1	-
	:2	-
12		
14	:3	-
17	:4	-
19		-
24		-
25		-
27		-
31		-
		-
34	2010 (2012-2010)	
34		-
34	2010	-
35	2009	-
37	2012-2010	-
42	2010	-
43		-

	()	
1	2012-2010		-1
4			-2
4			-3
5			-4
5			-5
7			-6
9			-7
9			-8
10			-9
10	(1)	-10
11			-11
12			-12
13			-13
15			-14
15			-15
18			-16
19	() 2009 2010	-17
20			-18
21			-19
21	1	2010	-20
21			-21
22			-22
23		2010	-23
23			-24
24			-25
25			-26
26			-27
27			-28
29			-29
32			-30
32			-31

44	2010-2008
45	2010
46	2010-2001
47	2008
49	
	2008
50	2008-2007
	2009
51	
52	
55	2010
56	2010
57	- 2010
58	2010
59	2010
61	2010
65	2012-2011
67	
	2010
69	
	2009
73	
76	
79	(2009-2003)

2010

2010

.111 110

-	800	12	2010	-1
.		3		
.				
2010				
		2001		
				-2
4.4				
7.5				
0.2				
25			66	
			8	
3.4	()		-3
9.3)			
			(
2010		4.1		-4
			2010	
		.2010	1.5	
		3.2	()
1.00/	0.72	2010		
		1.00/	0.79	-
				.2009
	(4.4)	-5
(1.5)		(4.1)
		1.00/	0.72	
		131.99	2010	

	2010	2010	2010	2010	2010
					(2012-2010)
					-
					-
					-1
	2		1		
	(1)				
					-
					1
					2012-2010
	3			(2012-2010)	-1
				(2010)	-2
		()	()	4	
	80				()
				4	
	90				
	90				
	80				
	80			/ /	
	75				
	90				
	75				
	13.5				-3

-2

¹ الوثيقة GC 32/L.5.
² الوثيقة EB 2009/97/R.2.

:

-3

:

-4

2010

(EB 2009/97/R.4) 2010

(2012-2010)

12

2012 2011

2010

4

7

-

-

-5

()

-

.()

6.5

2010

4.1

. :) -6
()

-
-7

.2010

2007

)

(

2010

- - 2 -8

)

. : .(

)

(

-

-1	1
-2	
()	
-3	
-8	2
-10	
-4	3
-5	
-6	
-7	
-9	4

2010

-

:

-9

3

2010

-10

50

2012-2010

.(3)

3

()

2012-2010	2009-2007	2006-2004	2003-2001
3 000	1 955	1 514	1 200

-11

) 2010-2007

(2010

)

(

-12

()

2010

748

.(5 4)

40-35

/

52

-13

/

.EB 2009/98/R.10

4

()

2010	2009	2008
748	668.5	607.8
52	46.5	42.2

5

2010	2009	2008
35-40	36	34
		30

()

-14

1 .2010

:

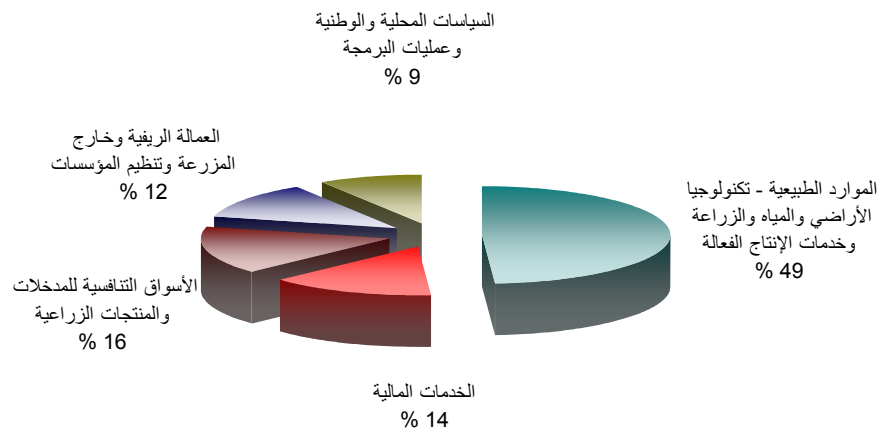
()

2009

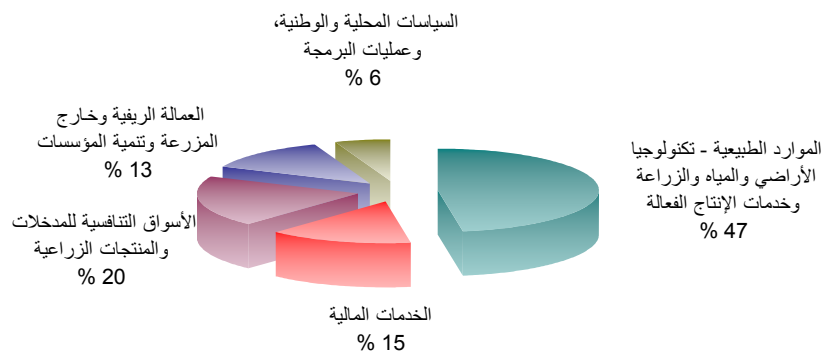
1

2010 2009

2009



2010



2 : -
-15

(44)

2001 -16

)
-
6 .(

.2010
6
()

2009	2008	2007	2006
73.33	72.31	67.49	61.14
41.98	38.78	33.66	30.44
115.31	111.09	101.37	91.58
.2009	0.79	2008	0.737
		2007	0.786
		2006	0.819
			/
			0

:1 -
1 -17

1 : :
) - 2 -
- 3 (

(3) ()
()
()
()
1 -18

:
()
()
(3) ()
()
()
()
()
()
()
()
()
()

-19

(7) 4 7.5

³ المنتدى الرفيع المستوى المعني بفعالية المعونة. إعلان باريس بشأن فعالية المعونة (باريس، فرنسا، 2 مارس/آذار 2005) وبرنامج عمل أكرا (أكرا، غانا، 2-4 سبتمبر/أيلول 2008).
⁴ وهذا أعلى قليلا من المتوقع في الاستعراض الرفيع المستوى، ويعبر عن تعزيز إضافي لآلية ضمان الجودة المستقلة التي ألحقت مكتب نائب الرئيس.

	72.92	
(58.8)	1	
	.4 3 2	
		7
	()	

		2010	2009		
%7.5	%10.7	72.92	65.89		- 1
	%1.7	%58.8	%57.1		- 1

	13	-20
40 35		
2		.2010

50					
	2 1				
	65			.(10) 1
:		1			-21
	2009 /	30			
)		248			
	.(2008	246	2007		241
		204	(210)		
	2009	.(8) 2007		128
		.(9)		4.2
					8

2009 / 30	2008	2007
210	204	197

38	42	44
248	246	241
204	199	128
44	47	113

9

()

2009 / 30	2008	2007
3 555	3 443	3 230
676	738	786
4 231	4 181	4 016

-22

)

-

(

)

10

.1

35

25.74

(

10

(1)

()

2010

%36.0	26.26	-1
%28.7	20.92	() -2
%35.3	25.74	-3
%100	72.92	

1

-23

:

(27 17) 2009
 2010 .()
 .(11)

11

() 2010	() 2009	2008	2007	
/	/	/		
/	/	/		
()				
/	/			
/				
30	27	17	15	

2009

-24

.2010

2010

4.7

1

(12

) 2010

7.7

2009

)

(

.(36

)

12

(

)

2010	2009
1 498	495
2 838	987
795	576
887	1 061
735	609
6 772	3 728
505	375
460	623
7 737	4 726

2009

-25

:2

-

2008

-26

2

)

	2	.(
(8)	
	.(10)
	2	-27

13

()

	2010	2009		
%0.8	%4.4	8.99	8.61	- 2
	% (0.3)	%7.2	%7.5	- 2

-28

7.2	5	1	2010
		.(13)
2			

:

•

•

•

⁵ اقترح الاستعراض الرفيع المستوى نموا حقيقيا مجمعا في نفقات المجموعات الثانية والثالثة والرابعة قدره صفر في المائة. أما الزيادة المجمعة المقترحة في هذه الوثيقة، فتبلغ 0.2 في المائة.

-30

)

(

)

(

)

(

:3

-

-31

- 3

(6)

(5)

(7)

1 -

3 -

1:1

2007

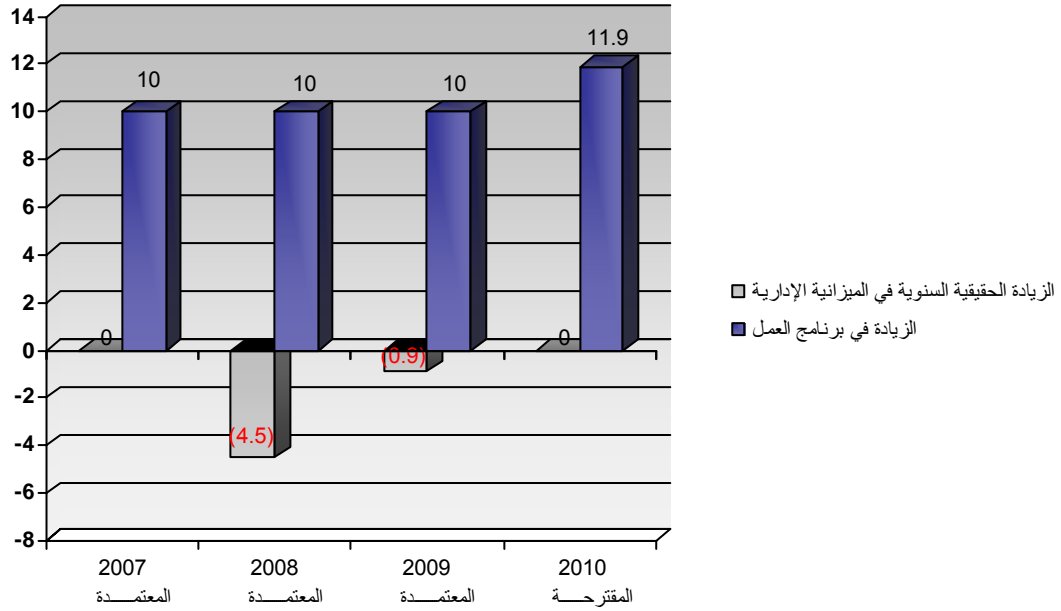
-32

10

(2)

(14)

()



14

()

2009	2008	2007
137.6	142.1	146.4

-33

2010 3

⁶ 2009

(15) (27)

15

()

	2010	2009	
% (0.9)	%2.30	30.35	29.68
	% (1.2)	%24.5	%25.7
			- 3
			- 3

⁶ تعكس الزيادة الطفيفة في المستوى الحقيقي لنفقات المجموعة الثالثة إعادة تصنيف بعض تكاليف مجلس المحافظين من المجموعة الثالثة إلى المجموعة الرابعة، فارتفعت تبعاً لذلك.

3

-34

(1) : 3
(2)

-35

:

-36

()

:

(1)

(2)

" - " -

(3)

(1)

(4)

(5)

()

.()

: (6)

-37

()

-

() / ()

-

()

:(4)

-38

()

2009

()

()

: (5)

-39

()

()

()

-40

- (7)

: -

()

()

/

)

()

(

(

()

()

:4

-

-41

: 4

•

•

•

: 2010 -42

()

()

()

()

2011

()

()

16

()

		2010	2009	
%3.1	%6.8	9.96	9.33	- 4
				- 4
	%(0.1)	%8.0	%8.1	

(57 8) 4 3 -43

2009 4 2010

.(16)

8

)

(

-

2010 -44

(1/ 0.79) 2009

2009

.2009 /

115.31 124.04

2009

7.6 17

4.4 3.2 4.4

() 1

- 7.5

1

17

() 2009 2010

()

		2010	2009	
%7.5	%10.7	72.92	65.89	-1
				-2
%0.8	%4.4	8.99	8.61	
%(0.9)	%2.3	30.35	29.68	-3
%3.1	%6.8	9.96	9.33	-4
%0.0	%1.1	1.82	1.80	
%4.4	%7.6	124.04	115.31	

66 -45

25 8

.(18)

.()

()

2010	2009	
%58.8	%57.1	-1
		-2
%7.2	%7.5	
%24.5	%25.7	-3
%8.0	%8.1	-4
%1.5	%1.6	
%100	%100	

-46

765 000)

2010

(

233 450)

(

609 000)

.(

100 000)

(

115 000)

/

(

1.82

2010

-47

:

2010

2010

19

)

.(

)

4.1

2010

.(

2010

2

3.2

1.5

19

:

()

()	()				
	%41	%59	44.03	63.29	2008
	%43	%57	49.18	66.13	2009
	%41	%59	50.75	73.29	2010

1/ 0.79 :

-48

88

(20) 2010

1

9

4

21

.2009 2010

20

1

2010

()

%88.0	4.42
%3.0	0.15
%(0.2)	(0.1)
%9.2	0.46
%100	5.02

21

()

		2010	2009
%7.3	%10.3	66.93	60.67
%0.5	%3.6	29.55	28.51
%0.0	%3.8	18.61	17.93
%7.2	%11.4	7.13	6.40
%0.0	%1.1	1.82	1.80
%4.4	%7.6	124.04	115.31

23

2010

()

2010		2009		
131.99	7.95	3.71	5.02	115.31
%114.5	%6.9	%3.2	%4.4	%100

2009

-51

.2012

13.5

2012

7.

16.1

2010

15.5

0.72

.2009

.(24

)

16.5

1.00/

24

()

2010		2010		2009	2008	2007
0.72	1.00 /	0.79	1.00 /	115.31	112.89	101.37
131.99		124.04		715.00	650.00	605.00
800.00		800.00		16.13	17.37	16.76
16.50		15.51			1.8	
					2008	2006
					2008	2006

⁷ على مدى الفترة 2006-2008، أظهرت عمليات البنك الدولي ومصرف التنمية الآسيوي ومصرف التنمية الأفريقي المشابهة لعمليات الصندوق معدل كفاءة تراوح بين 8 و12 في المائة.

4	3	2	"	"	3
		.1		6	
					26
					()
<hr/>					
2008	2007	2006			
38 781	33 876	30 444			
3 437	2 256	3 927			
%11.28	%15.02	%7.75			

-

-56

.4 3 2
(2012-2010)

-57

10

1

.2009-2007

13

3.2 2010

16.5)

80

8.(

3 27

⁸ تعكس الزيادة الاسمية في موظفي مكتب الرئيس ونائب الرئيس نقل مسؤولية الميزنة عن الموظفين العاملين بالفعل تحت إشراف مكتب الرئيس ونائب الرئيس في عام 2009 وما قبله.

1 : 0.53 1 : 0.82
 : 0.72 1 : 1.26 1 : 1.08

1

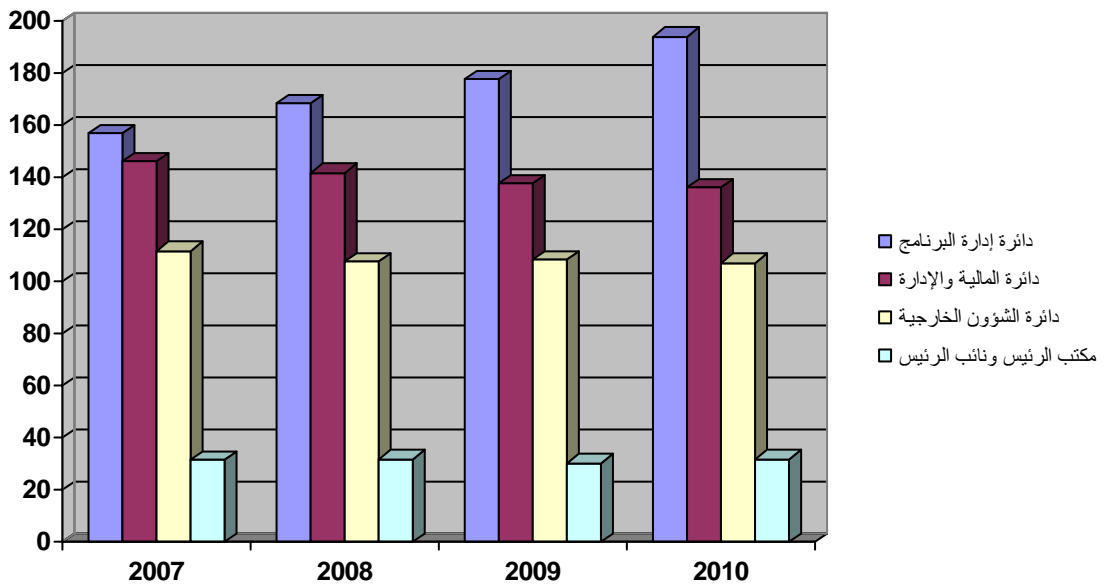
27

()

2010-2009	2010	2009-2007	2009	2008	2007
%(0.9)	107.4	%(3.0)	108.4	107.7	111.8
%(1.0)	136.2	%(6.0)	137.6	142.1	146.4
%5.0	31.8	%(3.2)	30.3	31.9	31.3
%9.3	194.6	%13.6	178.1	168.4	156.8
%3.4	470.0	%2.0	454.4	450.1	446.3

3

()



65

-58

65

.2012

- 1

28

62 2010 1

.2008

55

28

()

() 2010	() 2009	() 2008	
62.18	56.74	44.05	1
38.80	36.61	36.72	
100.98	93.35	80.77	
%62	%61	%55	1

-59

()

2010

-

2008

-60

-61

)

:

(" "

-62

:

2010

)
3.53
(2009
(PeopleSoft
4.01) 2010
6 2008 -63
3.3 2009
()

:
()

2010

2010-2008

2 000 %22 %55 319 391 710 1 760

400 %64 %64 240 435 675 675

- - - - - - -

- - - 166 - 166 166

- - - 390 - 390 390

- - - - - - 300

270 - - - - - -

200 - - - - - -

300 %28 %28 144 56 200 200

%28 %28 173 67 240 240

360 %42 %42 727 523 1 250 1 250

%67 %72 142 366 508 550

3 530 %33 %44 2 301 1 838 4 139 5 531

2009-2008

%44 %44 84 66 150 150

%15 %61 39 61 100 400

%23 %51 123 127 250 550

%32 %45 2 424 1 965 4 389 6 081

PeopleSoft

/

/

/

/

29

-64

:2010

.(2 :2010) ()

2009

2010 2009
2010 2
1.3

.PeopleSoft

2010

(0.30 :2010) ()

" "

2010

.(0.40 :2010) ()

.2009

2010

.(0.47 :) ()

:2010

-

-

/

.(0.36) ()

Office)

(2007

.2009

/

.2009

2010

-

-65

30

()

33.77

16.22

2009

.2008

2008	2007	2006			
18 657	28 051	12 669		(PeopleSoft)	
24 619	143 389	9 314		()	
104 609	100 525	41 050			
16 219	74 606	11 534			
17 553	11 842	11 934			
148 885	50 603	58 672		()	
			2008	2007	
2007	67.5	45		(157)	112.5
					2008

-66

4.39 2009 -67

9.

() 2009 2010 (31)

31

()

2009	2008	2007
4 386	4 352	3 354

-68

)

(

⁹ تحدد نشرة الرئيس ذات الصلة إما رسماً أولياً نسبته 5 في المائة من إجمالي المساهمة مع حجز كامل للفائدة، أو، في حالات معينة (كحالات المانحين الذين ينتهجون تقييداً سياسياً لحجز الفائدة)، رسماً أولياً نسبته 10 في المائة من إجمالي المساهمة، مع إعادة الفائدة إلى الحساب أو المانح وفقاً للاتفاق بين المانح والصندوق. وإذا كان التمويل المتمم أكبر من 6 ملايين دولار أمريكي، يطبق حد أقصى قدره 300 000 دولار أمريكي.

)

.(

	-2010)		2010		(2012
					-
					-
					-69
	(2012-2010)				.¹⁰
					.2010
					-70
2009	/				
		.2009	/		
				/	
		2010			
			2009	/	
			.2009	/	
					-71
					.2010
		.() 2009
)				2012-2010	
	2012-2011		2010		
				(
		.			2010
		.2010			
					-
					-72
2010					
	(1) :				
			(2)		
	2010				
	2008		(2010-2008)		(1) :
2010-2009			2008		(2)
					¹⁰

2010

-73

2010 2012-2010

136 000 6.2 2010

.2009 2.3

0.78 2010

/

(0.9) 2008

50 000 2009 /

.2010

.2009

2009

-

2009 -74

2009

11

() -75

/

2009

(1) : 11

(2)

(3) 2009 2010

2009 / 2009 /

(1) : (2)

(3)

-76

.2010 /

2009

-77

.2010

-78

(72) 2010

.2010

.2011

-79

.(11) 2010

()

-80

/

2009

-81

/

/

/

/

2009

/

()

-82

.2009 /

()

) 2009 /

.(102

-83

()

-84

2009

.2009

)

.(

-85

.2010 /

2012-2010

-

: 2012-2010

-86

()

()

()

()

-87

) 2 1

(

		8	3	2	1		-
		10	9	2	1		-
		8	3	2	1		-
6	5	4	3	2	1		-
				8	7		

) :2 :1 :
:6 :5 :4 :3 (
:8 :7
:10 :9

2009

2003

2010

.2010 /

.2010

.2011	/				
2009				.2011	
		2010			-91
(1) :					-92
(3) 2012			(2) 2011		
			.2013		
					-93
		.2010	2009		
2010		2010			
					-94
		.2010		2010	
					2011

()

78
2010

-95

.2012-2011

-96

.2010

-97

.2012-2011

()

-98

.2012-2010

2009

2010

12

2012-2010

-99

/

2012

2011

2010

(2010

) 2013-2011

(2009

) 2012-2010

12

.(2011

) 2014-2012

/

()

-100

14

13

)

(

-101

.(

)

2008

-102

.2009

/

(82

)

-103

.2010

13

14

() -104

.2010

-105

()

2010

-

-106

16.5

.2009

.2010

(1.5)

-107

2010

) 6.2
2.3 136 000

2010

(

.2009

2009 2007

-108

0.9

0.78 2010

800

0.88

7.2

.2009

/

-109

50 000

2009

.2010

.2009

—
: 7 ()2 -110
503 2010 •
470 (800)
52 (748)
•
2010
6 6 10 -111
:
131.99 2010 •
3.53 2010
6.2 2010

2010-2008

			()
2010	2009	2008	
-	-	-	
60.0	60.0	75.3	
-	(15.2)	16.8	
60.0	44.8	92.1	
487.7	225.0	142.7	
249.0	234.0	242.7	
78.0	92.0	126.6	
(14.0)	-	-	
(8.0)	(8.0)	(16.8)	
(138.2)	(123.3)	(117.6)	()
(1.2)	(1.0)	(2.4)	
(4.1)	(2.6)	(0.6)	
709.2	460.9	466.7	
(800.0)	(715.0)	(623.7)	
(90.8)	(254.1)	(157.0)	
90.8	254.1	157.0	

.2009 /

2010

()

40	6	7	10	9	8
----	---	---	----	---	---

2010-2001

2010	2009	2008	2007	2006	2005	2004	2003	2002	2001
40-35	36	38	40	31	32	24	25	24	24
748.0	668.5	561.4	563.1	515.0	499.3	408.7	403.6	353.2	391.6
21.4-18.7	18.6	14.8	14.1	16.6	15.6	17.0	16.1	14.7	16.3
		71	77	109	66	87	70	85	106
		40.9	35.7	41.8	36.6	33.3	20.3	23.9	30.8
		0.6	0.5	0.4	0.6	0.4	0.3	0.3	0.3
800.0	715.0	602.3	598.8	556.8	535.9	442.0	423.9	377.1	422.4
						(33.7)	
		.1997				(35)		
							2010	2009	

2008

(EB 2006/89/R.4/Rev.1)				-1
	2006	/		
	2010	.		
				-2
			2007	
.2008	()		
) -			
	.(
				-3
2008		.PeopleSoft	2008	
.2009		2009		
	- OA310			-4
		:		
			()	
	2008	/		
			2008	
	/		()	
			()	
	/) OA310	
	(
	/)		
			.(
:2008				-5

2008-2007**2009**

()

2009	2009	2008		2007	2007
73 331	64 594	%1.2	71 375	70 549	
45 420	28 532	%6.0	37 601	35 465	
118 751	93 126	%2.8	108 976	106 014	

()

2009		2008		2007	
17 857	%16.0	14 861	%15.5	16 892	%16.3
30 356	%27.4	25 502	%27.7	30 203	%27.3
6 372	%5.9	5 527	%5.4	5 864	%5.1
64 166	%50.7	47 236	%51.4	56 017	%51.3
118 751	%100.0	93 126	%100.0	108 976	%100.0

						()
2004	2005	2006	2007	2008	2009		
				335		:	
				161	400	:	
					214	:	
					139	:	
721	723	9	700	496	753		
				100		:	
				600	77	:	
					120	:	
					50	:	
					184	:	
					10	:	
283	442		543	700	441		
				42		:	
					120	:	
					520	:	
128	273		121	42	640		
					440		
1 465	1 564	209	1 874	1 238	2 274		
% 3						2004	% 3

				-1
				-2
7.8		4.1	2010 .2009	-3
	.2009			
			()	

		2009 2010	2009 2009
(a)	%1.7	19.41	19.09
(a)	%1.5	10.08	9.93
(b)	%5.8	6.19	5.85
	%3.0	2.79	2.71
(c)	%43.5	1.88	1.31
	%1.6	1.85	1.82
	%5.7	1.11	1.05
(d)	%61.5	0.63	0.39
	%14.8	0.62	0.54
	%2.6	1.56	1.52
	%4.3	46.12	44.21
(a)	%0.3	14.45	14.40
(b)	%0.3	2.99	2.98
(c)	%50.0	1.8	1.2
	%2.0	0.52	0.51
	%0.0	1.34	1.34
	%12.2	0.83	0.74
	%3.6	21.93	21.17
	%4.0	0.78	0.75
	%4.1	68.83	66.13

2 : ()

2

.2009

2.4 2009 : ()

.2010

2009

6.5 : ()

2009 / : ()

36

1.5 -4

: 1.5

1.8

1.5 2010

2010

1.7

.2010

1.0

2010

-5

0.72

1

-6

1.5916

2009

¹ وحدة حقوق السحب الخاصة هي وحدة عملة مستحدثة على أساس سلة من أربع عملات، هي الدولار الأمريكي واليورو والين الياباني والجنيه الإسترليني، وتمثل وحدة العملة الرسمية في العديد من المنظمات الدولية، بما فيها صندوق النقد الدولي.

2010

()

()	2010	2009	()	2010	2009	()	2010	2009	()	2010	2009	()	2010	2009	
%10.7	72.92	65.89	%10.3	66.93	60.67	%21.5	1.64	1.35	%9.1	2.04	1.87	%15.5	2.31	2.00	-1
%4.4	8.99	8.61	-	-	-	%100	0.15	-	%1.2	7.52	7.43	%11.9	1.32	1.18	-2
%2.3	30.35	29.68	-	-	-	%1.7	27.61	27.16	-	-	-	%8.7	2.74	2.52	-3
%6.8	9.96	9.33	-	-	-	%100	0.15	-	%4.9	9.05	8.63	%8.6	0.76	0.70	-4
1.1%	1.82	1.80	-	-	-		-	-	-	-	-	-	-	-	
%7.6	124.04	115.31	%10.3	66.93	60.67	%3.6	29.55	28.51	%3.8	18.61	17.93	%11.4	7.13	6.40	

2010

()

	()	2010	2009	()	2010	2009	()	2010	2009	()	2010	2009	()	2010	2009
	%10.8	73.29	66.13	%15.6	33.24	28.76	%8.5	18.81	17.34	%4.8	15.23	14.53	%9.3	6.01	5.50
	%(9.4)	1.45	1.60	%0.0	0.07	0.07	%(11.6)	1.14	1.29	%0.0	0.18	0.18	%0.0	0.06	0.06
	%4.0	26.07	25.07	%2.0	23.59	23.13	%271.4	0.26	0.07	%9.7	1.92	1.75	%150.0	0.30	0.12
	%(19.0)	2.39	2.95	%2.7	0.38	0.37	%(23.6)	1.26	1.65	%(23.7)	0.58	0.76	%0.0	0.17	0.17
	%(0.7)	4.21	4.24	%25.0	0.25	0.2	%(2.0)	3.96	4.04	-	-	-	-	-	-
	%23.5	8.47	6.86	%30.5	7.1	5.44	%(25.0)	0.27	0.36	%(1.4)	0.68	0.69	13.5%	0.42	0.37
	%7.3	2.79	2.6	-	-	-	%7.3	2.79	2.60	-	-	-	-	-	-
	%(20.0)	2	2.5	%(20.0)	2.0	2.5	-	-	-	-	-	-	-	-	-
	%(9.7)	1.02	1.13	-	-	-	%(9.7)	1.02	1.13	-	-	-	-	-	-
	%1.1	1.82	1.80	-	-	-	-	-	-	-	-	-	-	-	-
	%23.3	0.53	0.43	%50.0	0.3	0.2	%33.3	0.04	0.03	%0.0	0.02	0.02	%(5.6)	0.17	0.18
	%7.6	124.04	115.31	%10.3	66.93	60.67	%3.6	29.55	28.51	%3.8	18.61	17.93	%11.4	7.13	6.4

- 2010

()

2010					2009				
5.0	-	5.0	1.0	4.0	6.3	-	6.3	2.0	4.3
28.0	-	28.0	13.5	14.5	29.1	0.6	28.5	13.5	15.0
15.0	1.0	14.0	5.0	9.0	15.0	1.0	14.0	5.0	9.0
55.4	7.6	47.8	30.8	17.0	54.0	7.4	46.6	31.6	15.0
4.0	-	4.0	1.0	3.0	4.0	-	4.0	1.0	3.0
107.4	8.6	98.8	51.3	47.5	108.4	9.0	99.4	53.1	46.3
4.0	-	4.0	1.0	3.0	3.0	-	3.0	1.0	2.0
30.7	-	30.7	17.7	13.0	30.7	-	30.7	18.7	12.0
6.0	-	6.0	1.0	5.0	6.0	-	6.0	1.0	5.0
12.0	-	12.0	5.0	7.0	12.0	-	12.0	5.0	7.0
20.8	-	20.8	10.4	10.4	19.4	-	19.4	11.0	8.4
27.0	-	27.0	13.0	14.0	27.0	-	27.0	13.0	14.0
35.7	1.7	34.0	27.0	7.0	36.5	1.4	35.1	29.1	6.0
-	-	-	-	-	3.0	-	3.0	-	3.0
136.2	1.7	134.5	75.1	59.4	137.6	1.4	136.2	78.8	57.4
5.0	-	5.0	2.0	3.0	4.0	-	4.0	2.0	2.0
4.0	-	4.0	2.0	2.0	4.0	-	4.0	2.0	2.0
8.0	-	8.0	3.0	5.0	7.5	-	7.5	2.5	5.0
14.8	0.8	14.0	6.0	8.0	14.8	-	14.8	6.8	8.0
31.8	0.8	31.0	13.0	18.0	30.3	-	30.3	13.3	17.0
10.4	0.4	10.0	3.0	7.0	10.8	0.8	10.0	3.0	7.0
32.0	-	32.0	13.0	19.0	29.2	-	29.2	13.0	16.2
36.8	-	36.8	12.0	24.8	30.5	-	30.5	11.0	19.5
32.5	4.0	28.5	10.0	18.5	32.6	4.0	28.6	10.0	18.6
24.0	-	24.0	7.0	17.0	24.0	-	24.0	7.0	17.0
26.0	-	26.0	11.0	15.0	24.3	0.8	23.5	10.0	13.5
28.2	1.9	26.3	7.0	19.3	24.5	1.5	23.0	7.0	16.0
4.7	-	4.7	2.0	2.7	2.2	-	2.2	0.5	1.7
194.6	6.3	188.3	65.0	123.3	178.1	7.1	171.0	61.5	109.5
470.0	17.4	452.6	204.4	248.2	454.4	17.5	436.9	206.7	230.2

12 =

.2010

2010

()

3.0	1.0	-	1.0	1.0	
8.0	2.0	3.0	2.0	1.0	2-
12.5	4.5	-	4.0	4.0	1-
84.5	57.5	5.0	12.0	10.0	5-
57.8	25.8	4.0	16.0	12.0	4-
59.9	27.0	5.0	13.4	14.5	3-
21.5	5.5	1.0	10.0	5.0	2-
1.0	-	-	1.0	-	1-
248.2	123.3	18.0	59.4	47.5	
4.0	-	1.0	3.0	-	7- . .
84.0	31.0	3.0	31.0	19.0	6- . .
59.4	21.0	5.0	18.7	14.7	5- . .
38.9	11.0	3.0	11.4	13.5	4- . .
11.1	2.0	-	5.0	4.1	3- . .
7.0	-	1.0	6.0	-	2- . .
204.4	65.0	13.0	75.1	51.3	
452.6	188.3	31.0	134.5	98.8	
% 54.8	%65.5	%58.1	% 44.2	% 48.1	
% 45.2	%34.5	%41.9	% 55.8	% 51.9	
0.82	0.53	0.72	1.26	1.08	

2010

1

2010

()

2010							
2010 (4)-(3)+(2)+(1)=(5)	(4)	(3)	(2)	(1)	(¹)2008	(¹)2007	(¹)2006
3 620 204	136 440	-	40 440	2 696 000	2 465 565	2 990 565	2 684 000
3 620 204	0	462 353	-	3 157 851	2 777 012	2 835 130	2 221 000
6 220 204	136 440	462 353	40 440	5 853 851	5 242 577	5 825 695	4 905 000
50 000							

59

.0.722

.(0.79

)

()
()
()

الملحق الثالث عشر

2

2010

()

2010			2009	2008	2007	2006
19.5	8	11.5	19.5	18.5	20	18
						2010

2010

/ 2010	/ 2010		-1	:
/ 2010	/ 2009			
2011 /	/ 2009			
/ 2010	/ 2010	(/)		
/ 2010	/ 2008		-2	
/ 2010	/ 2010			
/ 2011	/ 2010			
/ 2010	/ 2009			
2010 /	/ 2008	()		

2010 /	/ 2008	()		
/ 2011	/ 2010			
/ 2011	/ 2010			
/ 2010	/ 2009			
/ 2010	/ 2010	:	- 3 1-3	
/ 2010	2010 /	- :		
/ 2010	2010 /	:		
/ 2010	2010 /	:		
/ 2010	/ 2009	- :	2-3	
/ 2010	2010 /	:		

/ 2010	/ 2010	/) (2009	-4	:
/ 2010	/ 2010	2012-2010 2013-2011		
/ 2010	/ 2010			
/ 2010	/ 2010			
/ 2010	/ 2010			
/ 2010	/ 2010			
/ 2010	/ 2010		- 5	:
/ 2010	/ 2010		-6	
/ 2010	/ 2010		-7	

/ 2010	/ 2010		-8	
/ 2010	/ 2010		-9	:
/ 2010	/ 2010			
/ 2010	/ 2010			

2012-2011

2011		-1	:
2012			
2013			
2012		-2	
2012		-3	
2012			
2011			
2012			
2011		-4	
2011	:	1-4	
2011	:		
2011	:		
2011	:	2-4	
2012	:		
2011	-		
2011	:		

2011		:		
2012		:		
2011		-		
2011		-		
2012-2011) 2012 2011	(/	-5	:
2012-2011	2014-2012 2013-2011 2015-2013 2014-2012			
2012-2011	()			
2012-2011	()			
2012-2011	()			
2012-2011				
2012-2011				
2012-2011			-6	:
2012-2011			-7	
2012-2011			-8	
2012-2011			-9	
2012-2011			-10	:
2012-2011				
2012-2011				

2010

492	184	(1 4)	15			
		2006				
391	185	(5)	14			
		2007				
265	141	(4)	13			
		2007				
263	189	(5)	9			
		2008				
597	194	(5)	19			
		2007				
				/		/
						:
	(1) :					:
(3)		(2)				:
(5)	(4)		(6)			:
	25 :		93.5 :			:
						:
	11.2 :		29.3 :			:
	(1) :					:
(3)		(2)				:

(4)	(5)	(6)	
16.3 :	25.1 :	.	.
/	(2)	(1) :	:
(3))	()
(/)		((4)
16.3 :	23.8 :	.	.
.	.	.	:
(3)	(2)	((1) :
		()
	(4)		(5)
13.4 :	21.1 :	.	.

2009

	2010 /		-1	:
2009 /	2009 /			
	2009 /			
	2009 /			
2009 /	2010 /			
2011				
2010	2009 /		-2	
	2009 /			
2010 ()				
	2009 /			

	2009 /	-2009 -2010	2011 2012	
	2009 /			
	2009 /			
	2009 /			
2009 /	2009 /			
	2009 /			
2009 /	2009 /			
	2009 / - /			-5
	2009 / - /			-6
	2009 / - /			-7

	2009	/	-	/	-8
	2009	/	-	/	-9
	2009	/	-	/	
	2009	/	-	/	
	2009	/	-	/	

				-
	2009	/		-1
		(2)	(1) :	
			(3)	-
		(1) :		-2
/			(3)	(2)
			()	
				-
				-3
				-
				-4
)				
			(
	2009			-5
			" "	

-6

()

.()

.()

-7

-8

2007

(2007)

-9

(12)

.()

)

-10

(

-11

-12

700 500

-13

-14

-15

2010

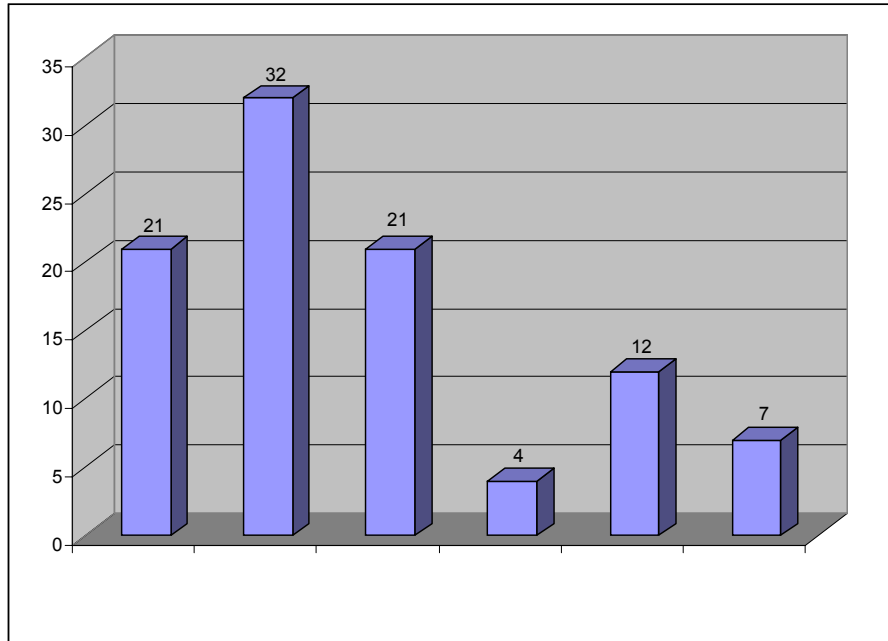
2010

	2008	/		-1
(2)	(1) :			-2
	.(EB 2008/95/R.2/Rev.1)	-3
(:)	
	.2009	/	/	
	.2009	/		
		/		
			.2009	/
			.2009	/
2009				-4
	.(6)	
)		
		()	.(
				-5
			2009	
			.2007	

2007				-1
(100)			
7	.			
)				
	(EB 2009/97/R.9	2009		-2
2009				
)		
	(
		2009		-3
EB)			
EB 2009/97/R.6	12 3	2009/96/R.4		
		(10		
				-4
	(2)	
		6		-5
))	
			(
	(
	2009			-6
		/		
/	11 7			
2009				-7
		2009	/	
	(EC 56)		-8
	(EC 57)		
	2009	/		
				-9

150		
120		
2010	SharePoint	-10
	Control-Point	
2009		-11
(2)		
		12

(2009-2003)
(2009-2003)



(2009-2003)

