

Document: EC 2016/93/W.P.5
Agenda: 6
Date: 9 August 2016
Distribution: Public
Original: English

A



الاستثمار في السكان الريفيين

تقرير الفعالية الإنمائية للصندوق

مذكرة إلى السادة الأعضاء في لجنة التقييم

الأشخاص المرجعيون:

نشر الوثائق:

الأسئلة التقنية:

William Skinner

مدير مكتب شؤون الهيئات الرئاسية
رقم الهاتف: +39 06 5459 2974
البريد الإلكتروني: gb_office@ifad.org

Ashwani Muthoo

مدير شعبة المشاركة العالمية والمعرفة والاستراتيجية
رقم الهاتف: +39 06 5459 2053
البريد الإلكتروني: a.muthoo@ifad.org

Lisandro Martin

رئيس وحدة البرمجة التشغيلية والفعالية
دائرة إدارة البرامج
رقم الهاتف: +39 06 5459 2388
البريد الإلكتروني: lisandro.martin@ifad.org

لجنة التقييم - الدورة الثالثة والتسعون

روما، 6 سبتمبر/أيلول 2016

للاستعراض

Document: EB 2016/118/R.XX
Agenda: X
Date: XX August 2016
Distribution: Public
Original: English

A



الاستثمار في السكان الريفيين

تقرير الفعالية الإنمائية للصندوق

مذكرة إلى السادة ممثلي الدول الأعضاء في المجلس التنفيذي

الأشخاص المرجعيون:

نشر الوثائق:

الأسئلة التقنية:

William Skinner

مدير مكتب شؤون الهيئات الرئاسية
رقم الهاتف: +39 06 5459 2974
البريد الإلكتروني: gb_office@ifad.org

Ashwani Muthoo

مدير شعبة المشاركة العالمية والمعرفة والاستراتيجية
رقم الهاتف: +39 06 5459 2053
البريد الإلكتروني: a.muthoo@ifad.org

Lisandro Martin

رئيس وحدة البرمجة التشغيلية والفعالية
دائرة إدارة البرامج
رقم الهاتف: +39 06 5459 2388
البريد الإلكتروني: lisandro.martin@ifad.org

المجلس التنفيذي - الدورة الثامنة عشرة بعد المائة
روما، 21-22 سبتمبر/أيلول 2016

للاستعراض

المحتويات

iii	موجز واستنتاجات
iii	أولاً - مقدمة
iv	ثانياً - نظرة عامة على الأداء
vi	ثالثاً - آفاق تحسين الأداء
1	تقرير الفعالية الإنمائية للصندوق
1	أولاً - هيكل التقرير
1	ثانياً - الاتجاهات العالمية في الفقر والجوع والزراعة (المستوى 1 من إطار قياس النتائج)
2	ثالثاً - مساهمة الصندوق في النواتج الإنمائية والأثر (المستوى 2 من إطار قياس النتائج)
	رابعاً - مساهمة الصندوق في مخرجات البرامج والمشروعات القطرية
4	(المستوى 3 من إطار قياس النتائج)
	خامساً - الفعالية التشغيلية للبرامج والمشروعات القطرية
5	(المستوى 4 من إطار قياس النتائج)
8	سادساً - الفعالية والكفاءة المؤسسيان (المستوى 5 من إطار قياس النتائج)

الملاحق

9	الملحق الأول - نتائج مؤشرات المستويات من 1 إلى 5 من إطار قياس النتائج للفترة 2013-2015
15	الملحق الثاني - موجز وضع تنفيذ التزامات التجديد التاسع لموارد الصندوق
16	الملحق الثالث - ملخص الدروس المستفادة من مبادرة تقييم الأثر في فترة التجديد التاسع لموارد الصندوق
18	الملحق الرابع - التقرير السنوي عن سياسة الصندوق بشأن المساواة بين الجنسين وتمكين المرأة
26	الملحق الخامس - تنفيذ برنامج عمل إسطنبول لأقل البلدان نمواً للعقد 2011-2020
30	الملحق السادس - التقرير السنوي عن ضمان الجودة في مشروعات وبرامج الصندوق
35	الملحق السابع - تقرير مرحلي عن برنامج التأقلم لصالح زراعة أصحاب الحيازات الصغيرة

الملحق الثامن - القائمة المتناسقة للدول التي تعاني من أوضاع هشّة المتفق عليها
من قبل المصارف الإنمائية المتعددة الأطراف
ومنظمة التعاون والتنمية في الميدان الاقتصادي

موجز واستنتاجات

أولاً - مقدمة

- 1- تقرير الفعالية الإنمائية للصندوق هو وثيقة المنظمة الرئيسية للإبلاغ عن فعاليتها المؤسسية والإنمائية. ويُلخص تقرير الفعالية الإنمائية بصفة خاصة التقدم المحرز قياساً بالمستويات المستهدفة لعام 2015 على النحو الوارد في إطار الصندوق لقياس النتائج.¹ ويتناول التقرير أيضاً، حسب ما تم الاتفاق عليه مع الهيئتين الرئاسيتين، معلومات عن التقدم المحرز في أربعة مجالات محددة: تنفيذ سياسة الصندوق بشأن المساواة بين الجنسين وتمكين المرأة؛ وبرنامج التأقلم لصالح زراعة أصحاب الحيازات الصغيرة؛ وضمان جودة مشروعات الصندوق وبرامجه؛ وبرنامج عمل إسطنبول لأقل البلدان نمواً للفترة 2011-2020. ولذلك يشكل تقرير الفعالية الإنمائية أداة رئيسية لتعزيز المساواة والتعلم.
- 2- ويختلف تقرير الفعالية الإنمائية لعام 2016 عن الإصدارات السابقة لعدة أسباب. فهو أولاً يغطي كامل فترة التجديد التاسع لموارد الصندوق 2013-2015. وجدير بالإشارة في هذا الصدد أن مناقشة تقرير الفعالية الإنمائية نُقلت من دورة المجلس التنفيذي في ديسمبر/كانون الأول إلى دورة سبتمبر/أيلول بدءاً من عام 2016.² وتستخدم جميع النتائج الواردة في التقرير نفس الموعد النهائي لفترة الإبلاغ (نهاية عام 2015 في حالة هذا التقرير)، وهو بذلك يزود المجلس بصورة أحدث بشأن الأداء.³ وعلاوة على ذلك، يغطي التقرير لأول مرة مؤشرات الأثر التي قُيِّمت من خلال المبادرة الرائدة لتقييم الأثر في فترة التجديد التاسع لموارد الصندوق، وهي سمة جديدة أخرى تُميِّز تقرير الفعالية الإنمائية. وسوف يكمل ذلك الأثر على الفقر الريفي الذي يقاس من خلال تقارير إنجاز المشروعات، وهي تقارير مختلفة من حيث نطاقها ومنهجيتها.
- 3- واستناداً لتقرير الفعالية الإنمائية لعام 2016 من عملية أوسع لضمان الجودة الداخلية والخارجية مقارنة بالإصدارات السابقة. وخضعت مسودة التقرير لاستعراض منهجي من النظراء الداخليين في دائرة الاستراتيجية وإدارة المعرفة. وأقيمت في مقر الصندوق فعاليتان للتعلم بالاشتراك مع إدارة الصندوق والموظفين لمناقشة الاستنتاجات ولتعزيز الحوار والتعلم بشأن القضايا الواردة في التقرير. وشاركت شخصيتان بارزتان⁴ منخصصتان في مجال فعالية المعونة وقياس النتائج في حلقات العمل وساهمتا في حفز النقاش والتأمل.
- 4- وهذه السنة تُمثل علامة بارزة، فهي تصادف إصدار الطبعة العاشرة من تقرير الفعالية الإنمائية للصندوق، وهي تؤذن بفترة تحول تأملت فيها المنظمة الدروس المستفادة أثناء الانتقال إلى المستوى التالي من إدارة النتائج وأداء ولايتها. ومن أهم الدروس المستفادة عدم كفاية خط الفقر كمقياس وحيد لتقييم أثر عمليات

¹ إطار قياس النتائج هو أداة لرصد الأداء والمساواة على المستويات العليا من جانب إدارة الصندوق وهيئته الرئاسيتين. ويتألف الإطار من مؤشرات ومستويات مستهدفة رئيسية (مرتبة في خمسة مستويات) لتقييم ودفع التحسين في الفعالية والكفاءة الإنمائية والمؤسسية للصندوق.

² الوثيقة EB 2015/115/R.4.

³ يعني الانتقال إلى الإبلاغ على أساس موعد نهائي واحد محدد بنهاية عام 2015 لجمع آخر البيانات أن النتائج لعدد من مؤشرات المستوى 5 من إطار قياس النتائج المُبلغ عنها في تقرير هذا العام لن تختلف عن نتائج السنة السابقة نظراً لاستخدامها موعداً نهائياً محدد بنهاية عام 2015.

⁴ السيدة Alison Evans، رئيسة المفوضين في المفوضية المستقلة لأثر المعونة، والسيد Richard Manning، كبير الأساتذة الباحثين في كلية بلافاستيك لدراسات الحكم، جامعة أوكسفورد، والمنسق المستقل الحالي لعملية تجديد موارد صندوق التنمية الأفريقي.

الصندوق. وأثبتت مبادرة تقييم الأثر لفترة التجديد التاسع التي أُخذت مؤخراً⁵ ذلك باستخدام منهجية علمية دقيقة لتتبع أثر تدخلات الصندوق على مجموعته المستهدفة.

5- ويتجلى بوضوح التزام الصندوق بتوليد دروس مستفادة وتعزيز أدواته وعملياته من أجل زيادة فعاليته الإنمائية في العديد من المبادرات والعمليات التي يضطلع بها من أجل تعزيز طريقة قياس النتائج.

6- وما زالت الأعمال التحليلية جارية لإعادة تحديد مؤشر تقييم أثر الصندوق في الحد من الفقر، وسيجري دمج المؤشر المحسّن في إطار قياس نتائج التجديد العاشر لموارد الصندوق كجزء من تنقيح الإطار. ومن المبادرات التي من المقرر أن تدفع قدماً بجدول أعمال الفعالية الإنمائية للصندوق في السنوات المقبلة صياغة "إطار الفعالية الإنمائية" الجديد الذي سينطوي على تغيير في نظام إدارة النتائج والأثر؛ والشراكة مع مراكز التعلم بشأن التقييم والنتائج لتوفير التدريب وإصدار الشهادات في مجال الرصد والتقييم للشركاء على المستوى القطري؛ والاستناد بقوة إلى دعائم الإطار الاستراتيجي 2016-2015 في وضع الخطط والميزانيات المؤسسية؛ والتنسيق المقبل لنظم التقييم الذاتي والتقييم المستقل في الصندوق.

ثانياً - نظرة عامة على الأداء

7- صدرت في فترة التجديد التاسع لموارد الصندوق الموافقة على 90 مشروعاً استثمارياً جديداً في 77 بلداً (نسبة كبيرة من هذه المشروعات في أقل البلدان نمواً)⁶ بتمويل من الصندوق بلغ 2.88 مليار دولار أمريكي، وبما قيمته الإجمالية 6.59 مليار دولار أمريكي بعد احتساب التمويل المشترك المحلي والدولي⁷. ومن هذه المشروعات، نُفذ 40 مشروعاً (حوالي 44 في المائة) في بلدان ذات أوضاع هشة، وتم دعمها بتمويل من الصندوق بما قيمته 1.52 مليار دولار أمريكي. وخلال نفس الفترة، ازدادت حافظة المشروعات الاستثمارية النشطة للصندوق بنحو 1 مليار دولار أمريكي، بينما تراجع عدد المشروعات الجارية من 281 إلى 250، وهو ما يُعبر عن زيادات في متوسط أحجام المشروعات وزيادة كفاءة التكاليف في تصميم المشروعات والإدارة.

8- وأدخل إطار قياس النتائج لفترة التجديد التاسع لموارد الصندوق عدة تحسينات هامة لتعزيز نتائج الصندوق وإثباتها بمزيد من الوضوح؛ وحدد الإطار مستويات مستهدفة طموحة فيما يتعلق بنطاق التغطية والأثر، مع التركيز بقوة على القيمة مقابل المال. ويتسم إطار قياس النتائج لفترة التجديد التاسع بتحوّله الجوهري عن الماضي، وهو أول إطار يخضع الصندوق للمساءلة عن الأثر الذي يقاس مباشرة، وينطوي ذلك على جهد كبير في تنفيذ أحدث ما وصلت إلي تقييمات الأثر التي يشار إليها باسم مبادرة تقييم أثر التجديد التاسع. ومن الأهمية الحاسمة أن تقييمات الأثر المذكورة سلطت الضوء على عدم كفاية استخدام الدخل كمقياس وحيد لقياس أثر تدخلات الصندوق (يرد مزيد من النقاش في الفقرة 5 من التقرير الرئيسي، المستوى 2 من إطار قياس النتائج).

⁵ الوثيقة EB 2016/117/R.8/Rev.1.

⁶ انظر الملحق الخامس لمزيد من التفاصيل.

⁷ التقرير السنوي للصندوق لعام 2016.

9- وزوّدت مبادرة تقييم الأثر⁸ الصندوق بدروس هامة ستساعده على الدفع فُدماً بجدول أعمال نتائجه. وأثبتت المبادرة أن استثمارات الصندوق في السكان الريفيين تحقق نتائج في عدد من المجالات الحاسمة، بما فيها الأصول، والقدرة على الصمود، وملكية الثروة الحيوانية، والإيرادات الزراعية، والتغذية، وتمكين المرأة. وتشير التوقعات إلى أن زهاء 44 مليون مستفيد حققوا زيادات هائلة في الإيرادات الزراعية، وأن 28.8 مليون، و22.8 مليون مستفيد حققوا زيادات ملموسة في ملكية أصول الدواجن والأصول الحيوانية على التوالي. وعلاوة على ذلك، تشير تقديرات الأثر إلى أن استثمارات الصندوق يمكن أن تحد من الفقر بما يصل إلى 9.9 في المائة، أي ما يقابل نتيجة إجمالية بلغت 23.8 مليون شخص خرجوا من دائرة الفقر في الفترة 2010-2015.

10- وتستند الإنجازات المذكورة أعلاه إلى أداء قوي للمشروعات في كل مجالات النواتج التي قُيِّمت في إطار قياس نتائج فترة التجديد التاسع للموارد.

- تحسّن الأداء في كل مجالات النواتج مقارنة بخط الأساس، وبهامش كبير في الأبعاد التالية: الفعالية، والكفاءة، والأثر على الفقر الريفي، والاستدامة، والتكرار وتوسيع النطاق، والأداء الحكومي.
- تحققت جميع المستويات المستهدفة للنواتج في عام 2015 أو جرى تجاوزها، وللمرة الأولى في تاريخ الصندوق تسجل جميع المؤشرات 80 في المائة أو أكثر من المشروعات في دائرة الأداء المرضي؛ ويشمل الأداء المرضي بالأخص 94 في المائة من المشروعات من حيث الأثر على الفقر الريفي، و93 في المائة من حيث الفعالية، و87 في المائة من حيث الاستدامة.
- واستمر تحقيق مستوى مرتفع من الأداء في كل المؤشرات الأخرى، وهي الملاءمة، والمساواة بين الجنسين، والابتكار والتعلم، وإدارة البيئة والموارد الطبيعية. وتكشف البيانات المتعلقة بمؤشر تكيف أصحاب الحيازات الصغيرة مع تغيّر المناخ أن 90 في المائة من المشروعات تدخل في دائرة الأداء المرضي.

11- وفيما يتعلق بمخرجات المشروعات، لم يُحدّد مستوى مستهدف في عام 2015 إلا لعدد الأشخاص الذين يتلقون خدمات من المشروعات التي يدعمها الصندوق؛ ويجري تتبع جميع المؤشرات الأخرى.

- بلغ مجموع عدد المستفيدين من المشروعات التي ما زالت قيد التنفيذ 113 مليون شخص تقريبا في عام 2015، بانخفاض طفيف عن أرقام السنة الماضية التي بلغت 114 مليون مستفيد، وإن كان لا يزال أعلى كثيراً من المستوى المستهدف لعام 2015، وهو 90 مليون. وتحسّنت النسبة بين المستفيدين والمستفيدات ووصلت إلى النصف، وهو ما يُعبّر عن نسبة مرتفعة ومنتزيدة من المستفيدات.
- سُجّلت أهم الزيادات في المؤشرات التي تقيس تقديم التمويل الريفي، والتسويق، وخدمات المشروعات الصغرى.

12- وتم الوفاء بمعظم أهداف الفعالية التشغيلية لعام 2015، ولكن التقدم في بعض المجالات واجهته صعوبات كبيرة.

⁸ لمزيد من التفاصيل عن هذه المبادرة، يرجى الرجوع إلى الوثيقة EB 2016/117/R.8/Rev.1.

- تحققت جميع أهداف تنفيذ البرامج القطرية لعام 2015، مدفوعة في ذلك باتساع الحضور القطري للصندوق والجهود الرامية إلى المشاركة بصورة منهجية أكبر في بناء الشراكات والانخراط في السياسات على المستوى القطري.
- تحسّنت جميع مؤشرات جودة التصميم مقارنة بخطوط الأساس، ويمكن اعتبار أن جميع المستويات المستهدفة لعام 2015 قد تحققت.
- تحققت المستويات المستهدفة لعدة مؤشرات متصلة بإدارة الحافظة، ولكن التقدم بشأن الأموال المصروفة ما زالت تعتره صعوبات.
- لا يرقى تحقيق نسبة تمويل مشترك تبلغ 1.39 إلى المستوى المستهدف الطموح للغاية المحدد للتجديد التاسع، وهو 1.6 ولكنه يجعل أداء فترة التجديد التاسع أعلى كثيراً من المتوسطات السابقة ويمثل طفرة ملحوظة في ضوء السياق الاقتصادي العالمي الراهن.
- 13- وتحقق تقدم مشجع نحو تعزيز الفعالية والكفاءة المؤسسيين للصندوق نظراً للتمسك بتنفيذ التزامات التجديد التاسع ذات الصلة.
- سجلت تعهدات التجديد التاسع للموارد مستوى قياسياً مرتفعاً سواءً بالقيمة المطلقة أم بالقيمة النسبية، حيث بلغت 1.42 مليار دولار أمريكي، أي ما يعادل 95 في المائة من المستوى المستهدف المحدد بمبلغ 1.5 مليار دولار أمريكي للتجديد التاسع.
- في مجال إدارة الموارد البشرية، تحسّن مؤشر مشاركة الموظفين والوقت المطلوب لشغل شواغر الموظفين من الفئة الفنية. وتحققت الزيادات المقررة في عدد وظائف المكاتب القطرية التابعة للصندوق بما يتماشى مع استراتيجية الصندوق بشأن اللامركزية. وتُحقّق الإجراءات المتخذة من شُعبة الموارد البشرية من أجل تعزيز قوة عمل الصندوق نتائج إيجابية في مجالات كثيرة كما انعكس في مؤشر انخراط الموظفين؛ غير أن زيادة نسبة الموظفين في الوظائف العليا ما زالت تشكل تحدياً.
- تمضي المؤشرات التي تُعبر عن التحولات في مخصصات الموارد البشرية والمالية حسب مجموعة النتائج جزئياً في المسار الذي يمكنها من بلوغ المستوى المستهدف. وفي هذا الصدد، كشف استعراض تناول نهج الصندوق في التخطيط والميزنة عن أن هذه المؤشرات لم تحقّق فوائد كبيرة وينبغي التوقف عن استخدامها.
- تكشف جميع نسب الكفاءة الرئيسية عن تحسينات، إذ اقترب الأداء في مؤشرين اثنين من المستوى المستهدف.

ثالثاً – آفاق تحسين الأداء

- 14- من الواضح أن الصورة التي يُبرزها هذا التقرير هي صورة إيجابية. وبفضل الإصلاحات البعيدة المدى والتحسينات الجارية في نموذج العمل، يستمر اتساع برنامج عمل الصندوق وتحسن جودة عملياته وأثرها؛ وعلاوة على ذلك فإن معظم الأهداف والالتزامات المحددة في إطار قياس النتائج لفترة التجديد التاسع للموارد قد تحققت (انظر الملحق الثاني). وتكشف النتائج إجمالاً عن أن المشروعات التي يدعمها الصندوق تُجسّد

بصورة متزايدة نماذج فعالة للتنمية الريفية الشمولية والمستدامة التي ستكون حاسمة لتحقيق خطة عام 2030. وبالرغم من التقدم الذي يبعث على قدر كبير من التشجيع، لا يخلد الصندوق إلى إنجازاته السالفة؛ بل على العكس من ذلك وكما جاء دون مواربة في إطاره الاستراتيجي الجديد للفترة 2016-2025، فإنه يهدف إلى تحقيق النتائج "بأسلوب أكبر، وأفضل، وأذكى". وتحقيقاً لهذه الغاية، سيرتفع سقف أدائه بصورة مطردة.

15- ويشكّل التعلم المتواصل والسعي إلى اتخاذ إجراءات من أجل تحسين النتائج جزءاً لا يتجزأ من عملية الإدارة الدينامية للأداء في الصندوق. والواقع أن كثيراً من تلك الإجراءات ما زالت جارية، وهي تشكل على سبيل المثال جزءاً من تنفيذ الالتزامات لفترةتي التجديدين التاسع والعاشر لموارد الصندوق. بيد أن ثمة الكثير مما يمكن، بل ومما ينبغي، القيام به، ويجري النظر في عدة مبادرات جديدة هامة لتعزيز النتائج والأثر في المجالات التالية: جدول أعمال نتائج الصندوق، والمشروعات التي تواجه مشاكل، والمبالغ المصروفة.

16- وبينما أثبتت مبادرة تقييم الأثر ما حققته المشروعات المدعومة من الصندوق من أثر كبير فقد سلطت الأضواء على مجالات التحدي في النهج الذي ينتهجه الصندوق في قياس النتائج. وسعيًا إلى معالجة تلك المسائل المثيرة للقلق، يجري إعداد خطة شاملة ومتسقة يجسدها ما يُطلق عليه إطار للفعالية الإنمائية. وتشمل العناصر الرئيسية لهذا الإطار ما يلي: تعزيز أدوات التقييم الذاتي؛ ووضع قائمة مرجعية للفعالية من أجل ضمان الامتثال والجودة في وثائق المشروعات، بما يشمل جودة الأطر المنطقية، ونُظم الرصد والتقييم؛ وتحسين قدرات الرصد والتقييم من خلال تدريب موظفي الحكومات والصندوق؛ والسعي إلى وضع استراتيجية لتقييمات الأثر لزيادة تصميم تقييمات سابقة أكثر منها لاحقة وتزويدها بهياكل تحقق أكبر قدر من التعلم والمساءلة.

17- والحد من نسبة المشروعات المعرضة للمخاطر في حافظة مشروعات الصندوق الجارية أساسي لتعزيز الأثر الإنمائي الشامل، غير أنه بالرغم من الجهود التي بُذلت في السنوات الأخيرة، قفزت النسبة من 18 إلى 20 في المائة. ويكشف التحليل عن أن هذه الظاهرة لا تقتصر على الدول الهشة، ولكنها تتجاوز السياق القطري ومستوى الدخل. وتبحث الإدارة مجموعة من التدابير الملموسة بغرض تحقيق ما يلي: (1) التأكد من أن استعراضات تصميم المشروعات تهتم أكثر بواقعية الأهداف الإنمائية ومعقولة ترتيبات التنفيذ، وضمان الاستعداد لتنفيذ المشروعات؛ (2) استخدام التمويل بأثر رجعي والمرافق اللازمة لبدء التشغيل على نطاق أوسع من أجل تنفيذ مجموعات شاملة من التدابير اللازمة لبدء التشغيل، مع التركيز بقوة على تنمية القدرات؛ (3) العمل مبكراً وبجراً أكبر لإعادة هيكلة المشروعات أو المكونات الضعيفة الأداء أو تعليقها أو إلغائها وتحويل أموالها إلى المشروعات القوية الأداء، حيثما أمكن.

18- وسيلزم بذل جهود مكثفة لتعزيز أداء صرف الأموال. وتحقيقاً لهذه الغاية، طلبت الإدارة إجراء دراسة شاملة لفهم ومعالجة المسائل التي تعرقل تقدم الصندوق. ويشير التحليل الأولي إلى وجود علاقة قوية بين أداء المشروعات وصرف الأموال، ولذلك فإن كثيراً من التدابير المذكورة أعلاه لمعالجة المشروعات المعرضة للمخاطر، إن لم يكن كلها، ستسهم تلقائياً في تقليص التأخيرات وزيادة صرف الأموال. ومع ذلك، يبدو أن ثمة عوامل أخرى في حاجة إلى مزيد من التقصي في سياق الدراسة الجارية التي سيجري الانتهاء منها بحلول نهاية عام 2016.

تقرير الفعالية الإنمائية للصندوق

أولاً - هيكل التقرير

1- تلخص الأقسام من الثاني إلى السادس من هذا التقرير ما أُحرز من تقدم قياساً بالمستويات المستهدفة المحددة في إطار قياس النتائج. ويعرض الملحق الأول جداول النتائج المتصلة بالمستويات الخمسة من الإطار المذكور، ويتضمن الملحق الثاني ملخصاً لوضع تنفيذ التزامات التجديد التاسع لموارد الصندوق، ويشمل الملحق الثالث ملخص استنتاجات مبادرة تقييم الأثر لفترة التجديد التاسع للموارد والدروس المستفادة منها. ويرد في الملاحق من الرابع إلى السابع التقارير الأربعة التالية: التقرير السنوي عن سياسة الصندوق بشأن المساواة بين الجنسين وتمكين المرأة؛ وتنفيذ برنامج عمل إسطنبول لأقل البلدان نمواً؛ والتقرير السنوي عن ضمان جودة مشروعات الصندوق وبرامجه؛ والتقرير المرحلي عن برنامج التأقلم لصالح زراعة أصحاب الحيازات الصغيرة.

ثانياً - الاتجاهات العالمية في الفقر والجوع والزراعة (المستوى 1 من إطار قياس النتائج)⁹

2- بلغ عدد الفقراء المدقعين في البلدان النامية في عام 2012 بعد تعديل خط الفقر الدولي¹⁰ ما نسبته 14.9 في المائة، وهو ما يُعبر عن انخفاض ملحوظ بنحو الثلثين مقارنة بعام 1990 (الملحق الأول، الجدول 1) وتحقق ذلك الانخفاض بالرغم من النمو السكاني السريع في البلدان النامية. ويتوقع البنك الدولي استمرار ذلك الهبوط. وفي المقابل، بالرغم من أن الانخفاض في معدلات الجوع وسوء تغذية الأطفال سار بوتيرة أبطأ، فقد انخفضت تلك المعدلات بمقدار النصف في البلدان النامية منذ عام 1990.

3- وازداد تدريجياً الحجم الإجمالي للإنتاج الزراعي (الذي يتم تتبعه باستخدام مؤشر إنتاج المحاصيل)، بينما تقلبت القيمة المضافة للزراعة - وهي مقياس للقيمة الصافية للزراعة - منذ عام 2007، لتصل إلى ذروة بلغت 4.4 في المائة على امتداد سنتين في أعقاب الارتفاع الكبير في أسعار الأغذية، ولكنها عاودت الانخفاض إلى مستويات عام 2007 منذ وقت أقرب. وتراجعت المساعدة الإنمائية الرسمية الموجهة إلى الزراعة من 11.7 مليار دولار أمريكي في عام 2012 إلى 10.2 مليار دولار أمريكي في عام 2013، ولكنها تحسّنت بنسبة طفيفة في عام 2014 (10.4 مليار دولار أمريكي). ومن الصعب تحديد فجوات الاستثمار في الزراعة المستدامة والأمن الغذائي والتغذية، ولكن الآراء اتفقت على أن تلك الفجوات هائلة، حيث تشير التقديرات إلى أن الزيادات المطلوبة في الاستثمارات تتراوح بين 50 في المائة وأكثر من 100 في المائة. وتكشف بيانات الزيادات في الدعم الموجه إلى الزراعة عن أن 21 في المائة فقط من

⁹ تتبع مؤشرات المستوى 1 من إطار قياس النتائج التقدم العالمي المحرز في الوفاء بالهدف الإنمائي الأول للألفية، وهو الحد من الفقر والجوع، إلى جانب المساعدة الإنمائية الرسمية والاستثمارات العامة والإنتاجية في القطاع الزراعي. وهذه المؤشرات تمثل الأهداف الإنمائية الأوسع التي يسهم بها الصندوق مع سائر شركاء التنمية.

¹⁰ تم تحديث تقديرات الفقر العالمية كي تُعبر عن خط الفقر الدولي الذي أعيد تقديره ليبلغ 1.90 دولاراً أمريكياً في اليوم، وأسعار تعادل القوة الشرائية الجديدة المستندة إلى عام 2011، وتتفحج البيانات التكميلية.

البلدان تجاوزت هدف تخصيص 10 في المائة من ميزانياتها الوطنية للقطاع الزراعي في أي سنة معيّنة في الفترة من عام 2003 حتى عام 2012.

ثالثاً - مساهمة الصندوق في النواتج الإنمائية والأثر (المستوى 2 من إطار قياس النتائج)¹¹

- 4- تستند نتائج مستوى الأثر الواردة في الجدول 2 من الملحق الأول إلى الدراسات التي أُجريت في سياق مبادرة تقييم الأثر لفترة التجديد التاسع.¹² وحققت تحديداً زيادات ملموسة في الأصول لدى 16 مليون مستفيد، وخرج زهاء 24 مليون مستفيد من دائرة الفقر في إطار كل حافطة المشروعات المغلقة والجارية من عام 2010 حتى عام 2015.
- 5- ومع ذلك، من المهم الإشارة إلى أن النتيجة التي أفادت بخروج 24 مليون مستفيد من دائرة الفقر قيست بالاعتماد فقط على مقياس واحد من مقاييس الفقر، وهو عدد الأشخاص الذين ازداد دخلهم إلى ما فوق خط الفقر. وهذا المقياس في حد ذاته غير كافٍ لتقييم الأثر على رفاه المستفيدين من الصندوق (انظر الملحق الثالث لمزيد من التوضيح). وأما الأثر الحقيقي الذي تحققه المشروعات التي يدعمها الصندوق على الفقر الريفي فهو في الواقع أكبر كثيراً عندما يُنظر إليه في ضوء تحقيق 44 مليون مستفيد زيادات كبيرة في إيرادات الزراعة، والزيادات الكبيرة في ملكية أصول الدواجن والأصول الحيوانية لدى 28.8 مليون مستفيد و22.8 مليون مستفيد على التوالي.
- 6- وفيما يتعلق بالنواتج التغذوية، قيست هذه النواتج من خلال مؤشرات غير مباشرة تتعلق بالتنوع الغذائي. ولم تُجمع بيانات قياس الجسم البشري والبيانات المتعلقة بطول مواسم الجوع إلا في بضع دراسات ولم تعتبر ذات جودة مناسبة. ويعتبر التنوع الغذائي أيضاً مؤشراً أفضل للنواتج التغذوية على مستوى الأسرة. ولذلك، تشير الأدلة إلى تحسن النواتج التغذوية لدى 11 مليون مستفيد مقابل مجموعات المقارنة خلال نفس الفترة المشمولة بالتقرير.
- 7- ويتضمن الجدول 3 الوارد في الملحق الأول لمحة عامة بشأن أداء المشروعات المغلقة الممولة من الصندوق باستخدام مجموعة من معايير التقييم المعترف بها دولياً، مثل الملاءمة والفعالية والكفاءة والأثر على الفقر الريفي، واستدامة الفوائد. وتتجسّد هذه المعايير في المستوى 2 من إطار قياس النتائج المؤسسية المتفق عليه مع الهيئتين الرئاسيتين. واستمدت من تقارير إنجاز المشروعات البيانات المستخدمة في تقييم الأداء والإبلاغ عنه باستخدام تلك المعايير.

¹¹ تُقيّم مؤشرات المستوى 2 من إطار قياس النتائج أداء المشروعات التي يدعمها الصندوق على مستوى الأثر والنواتج. وتستند نتائج الأثر إلى تقييمات الأثر التي يتم إجراؤها كجزء من مبادرة تقييم الأثر لفترة التجديد التاسع. وتستند نتائج النواتج إلى تقارير إنجاز المشروعات التي تُعدها الحكومات المتعاملة مع الصندوق، وتُحدّد لها تصنيفات من خلال عملية استعراض داخلي في الصندوق. والمسؤولية عن النتائج المتحققة مشتركة بين الحكومات المستفيدة والشركاء الآخرين المسؤولين عن تنفيذ المشروعات، والصندوق. وتتضمّن مجموعة مشروعات السنوات الثلاث تبعاً لتاريخ الإنجاز، بما يضمن الموازنة مع الممارسة المتبعة في التقرير السنوي عن نتائج وأثر عمليات الصندوق.

¹² يمكن الرجوع إلى كل مجموعة النتائج في الوثيقة EB 2016/117/R.8/Rev 1.

- 8- وفيما يتعلق بمؤشر "الأثر على الفقر الريفي" في المستوى 2، من المهم التوضيح بأن تعريف هذا المؤشر والنهج المستخدم في قياسه مختلفان عن تعريف ونهج مؤشر الأثر المستخدم في مبادرة تقييم الأثر لفترة التجديد التاسع. وهناك ما لا يقل عن اختلافين رئيسيين. أولاً، يمثل مؤشر الأثر على الفقر الريفي في المستوى 2 من إطار قياس النتائج مؤشراً مركباً يغطي خمسة من ميادين الأثر: الدخل والأصول الأسرية، والزراعة والأمن الغذائي، والتمكين البشري ورأس المال الاجتماعي، والمؤسسات والسياسات، والأسواق. وتجنح تقارير إنجاز المشروعات إلى تقييم النتائج في إطار هذه المعايير على مستوى النواتج وليس على مستوى الأثر. وثانياً فإن قياس الأثر على الفقر الريفي من خلال تقارير إنجاز المشروعات لا يستند في العادة إلى أساليب كمية وشبه تجريبية، ولذلك لا يساعد على إسناد الأثر إلى عمليات الصندوق مثلما في مبادرة تقييم الأثر لفترة التجديد التاسع.
- 9- غير أن نتائج مستوى النواتج الواردة في الجدول 3 تكشف عن تحسن ملحوظ في كل مجموعة المؤشرات. وصنّفت جميع المشروعات تصنيفاً إيجابياً من حيث الملاءمة، وهو ما يؤكد مرة أخرى الصلة بين تصاميم المشروعات، واستراتيجيات التنمية الريفية الوطنية، وسياسات الصندوق واستراتيجياته. وبالمثل، ما زالت الفعالية من بين المؤشرات التي تستأثر بأعلى تقدير، وهو ما يوحي بأن المشروعات تفي إجمالاً بأهدافها أو من المرجح أن تفي بها. والعامل الرئيسي وراء ذلك هو نهج مدفوع بالطلب في خدمة المجموعة المستهدفة بالاقتران مع زيادة المرونة في التكيف مع ما يستجد من ظروف أثناء التنفيذ.
- 10- وتحققت نتائج إيجابية بالنسبة للأثر على الفقر الريفي، وتحسّن الأداء في كل ميادين الأثر ضمن هذا المؤشر المركب بالمقارنة مع السنوات السابقة. وأما الوصول إلى الأسواق فهو المجال الذي أمامه أكبر متسع للتحسين، والواقع أن هناك زيادات متوقعة في ظل ازدياد الاهتمام بإيجاد صلات مستدامة بين المزارعين أصحاب الحيازات الصغيرة والأسواق في تصاميم المشروعات الأخيرة، ويشمل ذلك دعم مزيد من التحليل المتعمق لسلاسل القيمة، وتوسيع النهج التي يتعدد فيها أصحاب المصلحة، مثل آلية الصندوق بشأن الشراكة بين المنتجين والقطاع العام والقطاع الخاص.
- 11- وفيما يتعلق باستدامة الفوائد، تجاوز الأداء بدرجة كبيرة المستويات المستهدفة. وكان من الحاسم في هذا الصدد القيام في مرحلة مبكرة بصياغة وتنفيذ استراتيجيات خروج تُحدّد فيها بوضوح أدوار ومسؤوليات المؤسسات المكلفة بتولي المسؤولية عن الأنشطة بعد إنجاز المشروعات. غير أن اعتماد المؤسسات المحلية على تمويل المانحين وكذلك القدرات التقنية المحدودة لاستيعاب المسؤوليات بدون دعم خارجي إضافي في بعض الحالات ما زال يقوّض الاستدامة المؤسسية والاقتصادية للتدخلات. وفي ضوء ذلك، سيواصل الصندوق دمج أنشطة التعزيز المؤسسي بطريقة استراتيجية في التصميم بما يناسب الاحتياجات المحددة. وسوف يستمر الصندوق أيضاً في التحول نحو نهج البرامج القطرية، مع زيادة التأزر بين الاستثمارات والأنشطة غير الإقراضية من أجل توسيع نطاق النجاحات لأغراض إحداث أثر مستدام وموسّع.
- 12- وتخطت تصنيفات الكفاءة المستوى المستهدف المحدد وسجلت تحسينات ملموسة منذ عام 2010. ويلزم تحقيق مزيد من التقدم، ولكن ذلك سينطوي على تحديات، لا سيما في ظل تركيز الصندوق على أفقر السكان في المناطق النائية التي تقل فيها قدرات الوكالات المنفذة. ويُعرقل كفاءة المشروعات في كثير من

الأحيان ما يلي: (1) ارتفاع تكاليف التشغيل المرتبطة بوجود المناطق المستهدفة في أماكن نائية؛ (2) طول فترة البدء في المشروعات بسبب تأخر عمليات تعيين موظفي وحدات إدارة المشروعات وعمليات المشتريات العامة المطوّلة التي تؤثر أيضاً على معدلات صرف الأموال؛ (3) ضعف ممارسات الإدارة المالية، ويؤدي ذلك إلى قصور في تدفق الأموال. غير أن الصندوق سيواصل تعزيز قدرات الحكومات الشريكة، واتخاذ ترتيبات مؤسسية أوضح، وتبسيط تصاميم المشروعات وجعلها جاهزة للتنفيذ.

13- وبمضي الأداء في مجال إدارة البيئة والموارد الطبيعية تقريباً في المسار المؤدي إلى بلوغ المستوى المستهدف. وبالنظر إلى أن التركيز على إدارة البيئة والموارد الطبيعية حديث نسبياً فإن زخم نواتج الجهود الجارية لضمان تحسين إدارة الموارد الطبيعية والحد من الأثر البيئي لعمليات الصندوق آخذ في الازدياد. وسوف يواصل الصندوق العمل في تعميم إدارة البيئة والموارد الطبيعية والقدرة على الصمود في وجه تغيّر المناخ في كل المشروعات والاستراتيجيات القطرية بالاقتران مع جهود تعزيز رصد وتقييم التدخلات المتصلة بإدارة البيئة والموارد الطبيعية وتغيّر المناخ. وتحققت مستويات أداء مباشرة في مؤشر "تكيف أصحاب الحيازات الصغيرة مع تغيّر المناخ" الذي يتم الإبلاغ عنه للمرة الأولى في هذا الإصدار من تقارير الفعالية الإنمائية. وكان الدافع وراء ذلك هو برنامج التأقلم لصالح زراعة أصحاب الحيازات الصغيرة الذي يدعم منذ عام 2012 تعزيز قدرة المزارعين أصحاب الحيازات الصغيرة الفقراء على الصمود في وجه تغيّر المناخ في أكثر من 30 بلداً.

14- وتحسّن الأداء الحكومي تحسناً كبيراً منذ عام 2010 وتجاوز المستوى المستهدف المحدد لعام 2015. واتخذت في الآونة الأخيرة عدة إجراءات لزيادة دعم قدرة الحكومات الشريكة، بما يشمل ما يلي: (1) تسريع وتيرة اختيار موظفي المشروعات؛ (2) ترشيد أدوات قياس النتائج من أجل تعزيز إدارة النتائج والإبلاغ عنها؛ (3) التدريب على إدارة المشروعات والإدارة المالية، بما في ذلك التدريب على الشراء من خلال حلقات عمل إقليمية وقطرية موجهة؛ (4) تفتيح الخطوط التوجيهية والعمليات المتعلقة بإنجاز المشروعات من أجل التأكد من أن الدروس المستفادة تصب بانتظام في تصاميم المشروعات المقبلة؛ (5) وضع خطوط توجيهية منقّحة بشأن الاستراتيجيات القطرية لتعزيز زيادة التآزر بين الأنشطة الإقراضية وغير الإقراضية.

رابعا - مساهمة الصندوق في مخرجات البرامج والمشروعات القطرية (المستوى 3 من إطار قياس النتائج)¹³

15- يعرض الجدول 4 الوارد في الملحق الأول نتائج المخرجات التي حققتها حافظة مشروعات الصندوق النشطة (ما مجموعه 196 مشروعاً) حتى نهاية عام 2015.¹⁴ ويوفر إطار الصندوق لإدارة النتائج والأثر قائمة من المؤشرات التي تختار منها المشروعات الممولة من الصندوق المؤشرات الأنسب للسمات المحددة للمشروع. ولذلك، وباستثناء مؤشر الانتشار، فإن المشروعات لا تُبلّغ إلا عن مؤشرات إطار قياس النتائج الأنسب

¹³ تقيس مؤشرات المستوى 3 من إطار قياس النتائج عدد المستفيدين الذين يتم الوصول إليهم والمخرجات التي يتم تحقيقها من خلال المشروعات النشطة التي يدعمها الصندوق. وتقع المسؤولية عن الأداء في هذا المجال بصورة مشتركة على عاتق الحكومات وسائر الشركاء المنفذين، ويُبلّغ المشروعات عن هذه المؤشرات مباشرة من خلال نظام الصندوق لإدارة النتائج والأثر.

¹⁴ تُستبعد منها المشروعات المنفذة في البلدان التي عُلفت فيها الحافظة.

لخصائصها. وبلغ مجموع الالتزام المالي في الحافظة النشطة¹⁵ من حيث برنامج العمل في عام 2015 نحو 10 مليارات دولار أمريكي، بلغت منها حصة الصندوق 4.8 مليار دولار أمريكي، أي 48 في المائة من المجموع؛ وبلغ نصيب الجهات الممولة المحلية، بما فيها المؤسسات المالية والحكومات، 34 في المائة (3.3 مليار دولار أمريكي)، وبلغت حصة الجهات المشاركة في التمويل 18 في المائة (1.8 مليار دولار أمريكي).

16- وتبين النتائج أن المشروعات الممولة من الصندوق قدّمت خدمات إلى 112.7 مليون شخص في عام 2015، وهي بذلك تتجاوز كثيراً المستوى المستهدف المحدد لفترة التجديد التاسع، وهو 90 مليون شخص، وإن كان ذلك الرقم أقل قليلاً من المستوى الذي تحقق في السنة الأخيرة، وهو 114.25 مليون، ومن الواضح أن سبب ذلك هو ديناميات دخول الحافظة والخروج منها. والمشروعات الخمسة التي حققت أوسع انتشار في الحافظة هي ثلاثة مشروعات للتمويل الريفي في إثيوبيا وغانا ونيجيريا، وقدّمت هذه المشروعات معاً خدمات إلى 54.7 مليون شخص؛ ومشروعان لإدارة الموارد الطبيعية في المجتمعات المحلية في إثيوبيا ونيجيريا، وقدّم هذان المشروعات خدمات إلى 5.5 مليون شخص. وعندما تخرج هذه المشروعات من مجموعة المشروعات التي يجري النظر فيها، من المرجح أن غيابها سيكون له أثر ملموس على أداء المؤشرات الفردية.¹⁶

17- وتُبين أيضاً البيانات الواردة في الجدول 4 بشكل عام أهمية الأنشطة غير الزراعية (مثل الخدمات المالية الريفية وتخطيط الأعمال وريادة المشروعات) باعتبارها تكمل تدخلات الصندوق الزراعية التي تُعزز التنمية الريفية المستدامة والشمولية. وفي عام 2015، شرعت الإدارة في إجراء استعراض شامل لنظام إدارة النتائج والأثر من أجل ترشيح مؤشرات المشروعات ومواءمتها مع الأولويات المحددة في الإطار الاستراتيجي للصندوق للفترة 2016-2025.

خامساً - الفعالية التشغيلية للبرامج والمشروعات القطرية (المستوى 4 من إطار قياس النتائج)¹⁷

18- إدارة البرامج القطرية. يلخص الجدول 5 الوارد في الملحق الأول التقدم المتحقق قياساً بالمؤشرات المتعلقة بالبرامج القطرية والتي يتم رصدها من خلال مسوحات العملاء التي يجريها الصندوق. وتتبع المسوحات نسبة البرامج القطرية التي تحصل على تقدير 4 أو أفضل من عملاء الصندوق في القطاعين العام والخاص وفي المجتمع المدني، في المؤشرات الأربعة التي تُعبر عن المجالات التي تعهد فيها الصندوق

¹⁵ جميع المشروعات المعتمدة التي لم تُنجز أو لم تُغلق وظلت جارية لمدة سنة واحدة على الأقل.

¹⁶ لا ينطبق ذلك فقط على مؤشر الانتشار، بل وكذلك على مؤشرات الأداء الأخرى. فبعض المشروعات التي أنجزت عملياتها في عام 2014 ولم تعد تشكل جزءاً من مجموعة المشروعات المُبلّغة، ساهمت كثيراً في تباين الأداء: أكثر من 2.7 مليون شخص في الأرقام المتعلقة بالانتشار (عدد الأشخاص الذين وصل إليهم مشروع تمويل تنمية المشروعات وتوليد العمالة في بنغلاديش)؛ وأكثر من 78 000 هكتار من الأراضي الخاضعة لممارسات الإدارة المحسنة (بالإضافة إلى أكثر من 720 000 هكتار من الأراضي الخاضعة لممارسات الإدارة المحسنة في المشروعات التي خرجت من مجموعة مشروعات السنة السابقة حسب ما أشار إليه تقرير الفعالية الإنمائية لعام 2015)؛ ونحو 215 000 شخص تم تدريبهم على ممارسات وتكنولوجيا إنتاج المحاصيل؛ ونحو 600 000 من المدخزين الطوعيين.

¹⁷ تتعلق مؤشرات المستوى 4 من إطار قياس النتائج بمتغيرات يتحكم فيها الصندوق بدرجة أكبر وتُعبّر عن أدائه الإداري بصورة أوضح. وتستخدم هذه المؤشرات لتتبع ما يقوم به الصندوق لتعزيز نواتج برامجه وأثرها. ويتم الإبلاغ عن العديد من هذه المؤشرات عن طريق أطراف خارجية أو من خلال مصادر مستقلة، مثل مجموعة ضمان الجودة في حالة ضمان جودة المشروعات عند الإدراج، ومن خلال استقصاءات العملاء في حالة الإبلاغ عن أداء البرامج القطرية.

بالتزامات محددة في سياق جدول أعمال الفعالية الإنمائية. وتؤكد الردود على آخر مسح أن الصندوق يحقق مستوى جيداً من الأداء في كل المجالات رغم التفاوت الطفيف مقارنة بالسنة السابقة، وهو ما يرجع في جانب منه إلى تباين عينة البلدان.

19- **جودة المشروعات عند الإدراج.** يلخص الجدول 6 في الملحق الأول التقدم المحرز في مؤشرات جودة المشروعات عند الإدراج (يرد في الملحق السادس وصف كامل لأداء جودة مشروعات الصندوق عند الإدراج). وما زالت الجودة العامة لتصاميم المشروعات آخذة في الازدياد، بما في ذلك جودة تصاميم المشروعات المنفذة في الدول الهشة. وتحسّنت جميع الأبعاد الأخرى التي جرى تقييمها تحسناً كبيراً مقارنة بخطوط الأساس. وتحققت جميع المستويات المستهدفة لعام 2015 باستثناء المستوى المستهدف المحدد الذي يميز بين الجنسين والذي يقيّم حالياً وفقاً لمعايير أكثر صرامة مقارنة بالمعايير التي استخدمت عند تحديد خط الأساس.

20- **إدارة الحافظة.** يلخص الجدول 7 في الملحق الأول التقدم المحرز في مؤشرات إدارة الحافظة. وتحقق مستوى مرضٍ من الأداء في مجالات كثيرة، وإن كان يلزم تحقيق مزيد من التقدم في المجالات الأخرى. وتجاوز الأداء المستوى المستهدف في مؤشر الوقت المطلوب لتجهيز طلبات السحب وتجاوز المدة المحددة للمشروعات، وهو ما يدل على أن مسائل الأداء المتصلة بهذين المؤشرين قد عولجت أثناء فترة التجديد التاسع للموارد. ومن العوامل التي تساهم في تحسين إدارة الحافظة تطبيق اللامركزية وتطوير نُظم تكنولوجيا المعلومات والاتصالات في الصندوق، مثل التحسينات التي أُدخلت على نظام القروض والمنح.

21- وظل الفاصل الزمني بين الموافقة على المشروع وصرف الدفعة الأولى من الأموال ثابتاً دون تغيير مقارنة بخط الأساس. وفي حين أن التأخيرات تخرج في جانب منها عن نطاق سيطرة الصندوق نظراً لأن بعض البلدان تتطلب موافقة البرلمان على المشروع قبل دخوله حيز النفاذ، يجري استطلاع مجموعة متنوعة من الطرائق الجديدة لدعم أنشطة التنفيذ التمهيدي وللتعجيل بالبداية في المشروعات. وفيما يتصل بصرف الدفعة الأولى من الأموال في الوقت المناسب، استمر تراجع صرف الأموال من الصندوق حتى وصل إلى 13 في المائة في الحافظة الإجمالية و12 في المائة في البلدان التي تمر بأوضاع هشة مقارنة بقيم خط الأساس. وتتأثر النسبة بعوامل تشمل عمر الحافظة: فالمشروعات الأصغر عمراً تميل إلى صرف الأموال بوتيرة أبطأ من المشروعات الناضجة. ولمعالجة هذه المسألة الهامة، شرعت الإدارة في دراسة متعمقة لتحديد أسباب انخفاض ويطء صرف الأموال وتقديم مجموعة شاملة من التوصيات والإجراءات التصحيحية.

22- وما زالت المشروعات المعرضة للمخاطر¹⁸ تمثل 20 في المائة في الحافظة الجارية.¹⁹ وتحسّنت الاستباقية منذ فترة الإبلاغ السابقة ووصلت إلى 50 في المائة، وتغيّرت حالة 21 من بين 42 مشروعاً من المشروعات التي كانت معرضة لمخاطر في الاستعراض السابق؛²⁰ غير أن ثمة متسعاً للتحسين في المستقبل. وتماشياً مع النتائج عند الإنجاز فيما يتصل بالتمايز بين الجنسين على النحو الوارد في الملحق الرابع، بلغ التركيز

¹⁸ تشمل المشروعات المعرضة للمخاطر المشروعات التي تعاني مشاكل فعلية ومحتملة.

¹⁹ في نهاية الفترة المشمولة بالاستعراض، أي 31 ديسمبر/كانون الأول 2015، شملت الحافظة الجارية للصندوق (238 مشروعاً، باستثناء الحافظة المعلقة) 41 مشروعاً من المشروعات التي تعتبر ذات "مشاكل فعلية" وسبعة مشروعات تعتبر ذات "مشاكل محتملة".

²⁰ من بين 21 مشروعاً من المشروعات التي خرجت من فئة المشروعات التي تعاني مشاكل، أصبح 13 مشروعاً معرضاً للمخاطر، وانتقل مشروع واحد إلى فئة المشروعات التي تعاني مشاكل محتملة، وأجرت أو ألغيت سبع مشروعات.

على التمايز بين الجنسين في التنفيذ مستوياته المستهدفة. وما زال أداء الصندوق كشريك أعلى من المستوى المستهدف لعام 2015.

23- وفي هذا السياق، يجري إعداد تحديث رئيسي للخطوط التوجيهية للإشراف في الصندوق لتعزيز الأداء الشامل للحافظة.²¹ وتشمل التغييرات المتوقعة ما يلي: (1) التحول من ثقافة الإشراف "عن طريق البعثات" إلى ثقافة "الإشراف المستمر"؛ (2) دمج الإشراف في النتائج عن طريق تحديث الأطر المنطقية وترشيد تصنيفات أداء المشروعات المراد دعمها بالأدلة؛ (3) تبسيط أدوات الإبلاغ عن الإشراف في أداة واحدة عملية المنحى.

24- **رصد وتقييم المشروعات.** يلخص الجدول 8 الوارد في الملحق الأول التقدم المحرز في مؤشرات رصد وتقييم المشروعات. ونظراً لأهمية الرصد والتقييم في تحسين أداء المشروعات، أُدخلت هذه المؤشرات في إطار قياس نتائج التجديد التاسع للموارد من أجل لفت الانتباه إلى هذا المجال. وتهدف الخطوط التوجيهية المنقحة بشأن تحسين جودة الأطر المنطقية للمشروعات التي صدرت في عام 2015 إلى تعزيز الصلات بين الأطر المنطقية والتحليلات الاقتصادية والمالية للمشروعات وتعزيز الأطر المنطقية كأدوات لرصد إنجازات المشروعات بدءاً من التصميم وانتهاءً بالإنجاز. وأدخلت أيضاً جوائز لتقدير أفضل الأطر المنطقية من أجل حفز تقاسم أفضل الممارسات والأخذ بها.

25- وتبين النتائج الواردة في الجدول 8 التقدم الجيد الذي تحقق في كل المؤشرات، وبصفة خاصة في النسبة المئوية للمشروعات التي أُجرت مسوحات لخطوط الأساس، وهي نسبة تتجاوز المستوى المستهدف. وتحقق أيضاً تقدم كبير في نسبة المشروعات التي أُجرت مسوحات للأثر بالرغم من عدم بلوغ المستوى المستهدف. ومن المتوقع أن يساهم التركيز على تقييم أثر المشروعات، والذي بدأ في فترة التجديد التاسع لموارد الصندوق، في تحسين الأداء في هذا المجال.

26- وتحسنت جودة تقارير إنجاز المشروعات وتجاوزت بدرجة كبيرة المستوى المستهدف المحدد لعام 2015. وصُنِّفت جودة 98 في المائة من عينة تقارير إنجاز المشروعات بأنها مرضية إلى حد ما وأفضل؛²² ومن المتوقع إدخال تحسينات أخرى على جودة تقارير إنجاز المشروعات بفضل الترتيبات الجديدة المتخذة من قبل الصندوق بشأن إصدار تقارير إنجاز المشروعات واستعراضها. وزادت الإجراءات التشغيلية الجديدة المتعلقة بتقارير الإنجاز التي بدأ العمل بها في نوفمبر/تشرين الثاني 2015 مشاركة الصندوق في كل مراحل العملية من أجل ضمان تحسين جودة تقارير إنجاز المشروعات وزيادة التركيز على التعلم من الدروس المستخلصة.

27- **التمويل المشترك.** يعرض الجدول 9 الوارد في الملحق الأول نسبة التمويل المشترك التي بلغت 1.39 في نهاية عام 2015. وتشمل هذه النسبة تمويلاً مشتركاً كبيراً بصورة استثنائية في مشروع التنمية التشاركية

²¹ في التقييم المؤسسي لسياسة الإشراف ودعم التنفيذ في الصندوق الذي أجراه مكتب التقييم المستقل في عام 2013. وبالرغم من أن التقييم المؤسسي توصل إلى نتائج إيجابية بشأن فعالية السياسة وكفاءتها فقد أوصى أيضاً بإجراء مزيد من التحسينات سواء على المستوى التشغيلي أو الاستراتيجي. والتزمت الإدارة بتنقيح الخطوط التوجيهية للإشراف ودعم التنفيذ من أجل تنفيذ تلك التوصيات. ويتفق التحديث الجاري مع توصيات مكتب التقييم المستقل في الصندوق.

²² منذ إصدار التعليمات التشغيلية الجديدة المتعلقة بإنجاز المشروعات، لم تعد دائرة إدارة البرامج مسؤولة عن تقييم جودة تقارير إنجاز المشروعات. ونتيجة لذلك، حُسبت النسبة المئوية باستخدام عينة فرعية شملت 59 تقريراً من تقارير إنجاز المشروعات التي صُنِّفت جودتها قبل صدور التعليمات الجديدة.

المتكاملة وإدارة الري في إندونيسيا الذي صدرت الموافقة عليه في ديسمبر/كانون الأول 2015.²³ وباستثناء هذا المشروع، يبلغ التمويل المشترك 1.2. ويتفق ذلك مع المستوى المستهدف لنسبة التمويل المشترك لفترة التجديد العاشر للموارد (1.2) وهي نسبة تتفق أكثر مع الاتجاهات الطويلة الأجل.

سادسا – الفعالية والكفاءة المؤسسيان (المستوى 5 من إطار قياس النتائج)²⁴

- 28- يعرض الجدول 10 الوارد في الملحق الأول نتائج مؤشرات المستوى 5 من إطار قياس النتائج للفترة 2013-2015 فيما يتعلق بالأداء في تجديد الموارد، وإدارة الموارد البشرية، وإدارة المخاطر، والكفاءة الإدارية. وبالنسبة للتجديد التاسع للموارد، تعهدت الجهات المانحة بمبلغ 1.42 مليار دولار أمريكي، أي ما يعادل 95 في المائة من المستوى المستهدف المحدد لفترة التجديد التاسع، وهو 1.5 مليار دولار أمريكي.
- 29- وتحسنت إدارة الموارد البشرية في الصندوق في كل المؤشرات باستثناء مؤشر واحد، مقارنة بخطط الأساس. واقترب مؤشر مشاركة الموظفين الذي بلغ 74 في المائة بدرجة كبيرة من المستوى المستهدف، وازدادت حصة قوة العمل من القائمتين باء وجيم. وتجاوز متوسط المدة المطلوبة لشغل الوظائف الفنية الشاغرة المستوى المستهدف، وانخفضت المدة المطلوبة بما نسبته 42 في المائة مقارنة بخط الأساس. ويرجع ذلك في جانب كبير منه إلى أتمتة عملية التعيين وترشيدها، مثل تخفيض المدة المطلوبة لإعداد قوائم تصفية المرشحين. والمجال الوحيد الذي من المفضل زيادة تحسينه هو نسبة المرشحات من النساء في الوظائف الفنية من الرتبة ف-5 فما فوقها. وتوتري إدارة المخاطر المحسنة أكلها أيضاً، فقد انخفض عدد توصيات المراجعة ذات الأولوية العليا التي تأخر تنفيذها إلى توصية واحدة فقط.
- 30- وتُعبّر عدة مؤشرات عن تحسن الكفاءة الإدارية. وازدادت التكاليف الإدارية للصندوق بوتيرة أبطأ فيما يتصل بالمبالغ السنوية المصروفة من القروض والمنح والتزامات الصندوق بشأن التمويل. ويتجلى التزام الصندوق باللامركزية في تجاوز المستوى المستهدف للنسبة بين وظائف المكاتب القطرية المدرجة في الميزانية ووظائف شعب البرامج القطرية المدرجة في الميزانية. وأما حصة الميزانية المخصصة للمجموعتين 1 و 4 فهي أصغر بسبب انخفاض تكاليف الموظفين نتيجة لارتفاع قيمة الدولار الأمريكي. ولم تطرأ تغييرات تُذكر على حصة الميزانية المخصصة للمجموعتين 2 و 3 مقارنة بما كانت عليه في التقرير السابق عن الفعالية الإنمائية.

²³ من المتوقع الحصول على مساهمة من المقترض بما قيمته 102.4 مليون دولار أمريكي وتمويلًا مشتركاً بما قيمته 600 مليون دولار أمريكي من مصرف التنمية الآسيوي لمشروع التنمية التشاركية المتكاملة وإدارة الري.

²⁴ تتعلق مؤشرات المستوى 5 من إطار قياس النتائج بمتغيرات يتحكم فيها الصندوق بدرجة أكبر وتعتبر عن أدائه الإداري بصورة أوضح. وتعكس هذه المؤشرات ما يقوم به الصندوق لتعزيز القيمة مقابل المال من حيث التكلفة وحسن التوقيت وإدارة الموارد البشرية.

نتائج مؤشرات المستويات من 1 إلى 5 من إطار قياس النتائج للفترة 2013-2015

الجدول 1

المستوى 1 من إطار قياس النتائج 2013-2015: الاتجاهات العالمية في الفقر والجوع والزراعة

المؤشرات	خط الأساس (السنة)	النتائج (السنة)
1-1 نواتج الحد من الفقر العالمي والتغذية 1-1-1 السكان الذين يعيشون على أقل من 1.90 دولار أمريكي يومياً	44.4%	14.9% (2012)
2-1-1 انتشار نقص التغذية بين السكان ^د	23.3%	12.9% (2012)
3-1-1 الأطفال دون الخامسة من العمر الذين يعانون من نقص في الوزن ^أ	25%	14% (2015)
2-1 نواتج التنمية والاستثمارات الزراعية في العالم 1-2-1 مؤشر إنتاج المحاصيل (2004-2006 = 100) ^د	105.2	131.5 (2013)
2-2-1 القيمة الزراعية المضافة (نسبة النمو السنوي) ^د	2.8	2.8 (2014)
3-2-1 مستوى المساعدة الإنمائية الرسمية المقدمة إلى الزراعة ^د	5.6 مليار دولار أمريكي	10.4 مليار دولار أمريكي (2014)
4-2-1 نسبة البلدان الممتثلة للالتزام المحدد في إعلان مابوتو بتخصيص 10 في المائة من مجموع الإنفاق العام للزراعة ^د	9%	21% (2012-2013)

^أ البنك الدولي، الأهداف الإنمائية في عصر التغير الديمغرافي، تقرير الرصد العالمي 2015-2016، تتعلق الأرقام بالبلدان النامية.

^ب منظمة الأغذية والزراعة للأمم المتحدة، حالة انعدام الأمن الغذائي في العالم (2015). تتعلق الأرقام بالبلدان النامية.

^د البنك الدولي، مؤشرات التنمية العالمية. مؤشر إنتاج المحاصيل في العالم. القيمة الزراعية المضافة عنها بشأن البلدان المنخفضة والمتوسطة الدخل.

^د منظمة التعاون والتنمية في الميدان الاقتصادي. *StatExtracts* (التزامات المساعدة الإنمائية الرسمية بسعر الدولار الثابت لعام 2012؛ لقطاع الزراعة والحراجة وصيد الأسماك؛ حسب الجهات المانحة الثنائية والمتعددة الأطراف).

^د المعهد الدولي لبحوث السياسات الغذائية. 2015. *Statistics on public expenditures and economic development (SPEED)*.

الجدول 2

المستوى 2 من إطار قياس النتائج 2013-2015: مساهمة الصندوق في الأثر الإنمائي

المؤشرات	تقرير الفعالية الإنمائية لعام 2016	المستوى المستهدف لعام 2015
2-2 مؤشرات الأثر		
1-2-2 مؤشر لملكية الأصول الأسرية	16 مليون	جاري التتبع
2-2-2 مستوى سوء التغذية لدى الأطفال (3 مؤشرات فرعية - سوء التغذية الحاد والمزمن ونقص الوزن)، مصنفاً حسب الفتيات والأولاد	لا يوجد	جاري التتبع
3-2-2 مدة موسم الجوع	لا يوجد	جاري التتبع
4-2-2 التنوع الغذائي	11 مليون	لا يوجد
3-2 الأشخاص الذين يخرجون من دائرة الفقر	24 مليون	80 مليون
1-3-2 الأشخاص الذين يخرجون من دائرة الفقر		

ملحوظة: تستند البيانات إلى التوقعات التي أُجريت كجزء من منهجية مبادرة تقييم الأثر.

الجدول 3

المستوى 2 من إطار قياس النتائج 2013-2015: مساهمة الصندوق في النواتج الإنمائية

المؤشرات	تقرير إنجاز المشروعات 2010	تقرير الإنمائية 2015 ^أ	تقرير الفعالية الإنمائية 2016 ^ب	المستوى المستهدف 2015	التقدم المحرز
1-2- مؤشرات النواتج (النسبة المئوية للمشروعات المصنفة بتقدير مرض إلى حد ما أو أفضل) عند الإنجاز					
1-1-2 الصلة	98	99	100	100	●
2-1-2 الفعالية	80	90	93	90	●*
3-1-2 الكفاءة	69	76	82	75	●*
4-1-2 الأثر على الفقر الريفي الدخل والأصول الأسرية الزراعة والأمن الغذائي التمكين البشري ورأس المال الاجتماعي المؤسسات والسياسات الأسواق	81	90	94	90	●*
5-1-2 المساواة بين الجنسين	90	95	91	90	●*
6-1-2 استدامة الفوائد	73	84	87	75	●*
7-1-2 الابتكار والتعلم	86	89	94	90	●*
8-1-2 التكرار وتوسيع النطاق	85	93	97	90	●*
9-1-2 البيئة وإدارة الموارد الطبيعية	88	89	89	90	●
10-1-2 تكيف أصحاب الحيازات الصغيرة مع تغير المناخ ^ج	-	-	90	-	-
11-1-2 الأداء الحكومي	73	79	90	80	●*

^أ استُمدت النتائج من تقارير إنجاز المشروعات، وتتعلق بمجموعة المشروعات المستكملة في الفترة 2011-2013. وكما جاء في تقرير الفعالية الإنمائية لعام 2015، تشمل هذه المجموعة المشروعات التي شملتها مجموعة مشروعات تقرير الفعالية الإنمائية لعام 2014 بالإضافة إلى 21 من المشروعات التي استكملت خلال تلك المدة واستعرضت في الفترة 2014-2015.

^ب تتعلق النتائج بمجموعة المشروعات التي أنجزت في الفترة 2012-2014. ويستند التحليل إلى مجموعة المشروعات التي تناولها تقرير إنجاز المشروعات للفترة 2012-2014، وهي آخر عينة تُمثل المشروعات في تقارير إنجاز المشروعات، وتشمل تقارير إنجاز المشروعات التي استكملت في السنوات 2012، و2013، و2014، بما مجموعه 97 مشروعاً جرى استعراضها حتى ديسمبر/كانون الأول 2015.

^ج ترمز علامة النجمية التي ترد أمام اللون الأخضر إلى النتائج التي تجاوزت المستويات المستهدفة.

^د 34 من المشروعات التي وردت في تقارير إنجاز المشروعات المُبلّغ عنها في إطار هذا المؤشر حتى ديسمبر/كانون الأول 2015. وبالنظر إلى أن مزيداً من تقارير إنجاز المشروعات سيبلغ بمرور الوقت عن تكيف أصحاب الحيازات الصغيرة مع تغير المناخ فإن عينة المشروعات وتصنيفات الأداء ستزداد دقة.

الملاحظة 1: تشير العلامة * بجانب اللون الأخضر إلى أن النتائج قد تجاوزت الأهداف الموضوعية.

الملاحظة 2: وضع توصيف المؤشر (بالنسبة لجميع الجداول في الوثيقة).

● = الإيفاء بالهدف الموضوع

●* = إحرار تقدم معتبر مقارنة بخط الأساس (أي أن النتائج تفوق 50

● = بالمائة من الفجوة بين خط الأساس والنتائج).

● = تقدم محرز غير مرض

الجدول 4

المستوى 3 من إطار قياس النتائج 2013-2015: مساهمة الصندوق في مخرجات البرامج والمشروعات القطرية

المؤشرات	قيمة خط الأساس ^أ	تقرير الفعالية الإنمائية 2015 ^ب	تقرير الفعالية الإنمائية 2016 ^ج
إدارة الموارد الطبيعية			
1-3 أراضي موارد الملكية المشتركة الخاضعة لممارسات الإدارة المحسنة (بالهكتار)	5.5 مليون	2.28 مليون	3.57 مليون
2-3 المساحة الداخلة في مشروعات الري المقامة أو الخاضعة للإصلاح (بالهكتار)	373 ألف	191 ألف	168 ألف
التكنولوجيات الزراعية			
3-3 الأشخاص المدربون على ممارسات/تكنولوجيات إنتاج المحاصيل نسبة الذكور إلى الإناث	4.51 مليون 65:35	2.47 مليون 49:51	2.01 مليون 48:52
4-3 الأشخاص المدربون على ممارسات/تكنولوجيات الإنتاج الحيواني نسبة الذكور إلى الإناث (النسبة المئوية)	1.2 مليون 44:56	1.04 مليون 52:48	1.04 مليون 47:53
الخدمات المالية الريفية			
5-3 المذخرون الطوعيون نسبة الذكور إلى الإناث	7.86 مليون 47:53	20.76 مليون 45:55	22.16 مليون 37:63
6-3 المقترضون النشطون نسبة الذكور إلى الإناث	2.70 مليون 43:57	4.82 مليون 31:69	3.97 مليون 46:54
7-3 قيمة المخدرات المعبأة	495 مليون دولار أمريكي	4.28 مليار دولار أمريكي	6.12 مليار دولار أمريكي
8-3 قيمة حافظة القروض الإجمالية	338 مليون دولار أمريكي	1.96 مليار دولار أمريكي	3.16 مليار دولار أمريكي
التسويق			
9-3 الطرق التي يتم إنشاؤها/إصلاحها (كيلومتر)	17.6 ألف	17.36 ألف	16.46 ألف
10-3 مجموعات التسويق التي يتم تكوينها/تعزيزها	13.2 ألف	22.67 ألف	31.74 ألف
المشروعات الصغيرة			
11-3 الأشخاص المدربون على الأعمال التجارية وتنظيم المشروعات نسبة الذكور إلى الإناث	716 ألف 39:61	1.01 مليون 18:82	1.02 مليون 19:81
12-3 المشروعات التي تحصل على الخدمات غير المالية الميسرة	57 ألف	38.73 ألف	67.07 ألف
السياسات والمؤسسات			
13-3 الأشخاص المدربون على مواضيع الإدارة المجتمعية نسبة الذكور إلى الإناث (النسبة المئوية)	2.13 مليون 33:67	1.82 مليون 18:82	1.75 مليون 18:82
14-3 خطط العمل القروية/المجتمعية التي يتم إعدادها	28 ألف	37.08 ألف	36.75 ألف
15-3 الأشخاص الذين يحصلون على خدمات من المشروعات التي يدعمها الصندوق (العدد)	59.1 مليون (المستوى المستهدف لعام 2015: 90 مليون)	114.25 مليون	112.75 مليون
نسبة الذكور إلى الإناث (النسبة المئوية)	52:48	51:49	50:50

المصدر: النظام الإلكتروني لإدارة النتائج والأثر

أ خط الأساس لجميع القيم هو عام 2010 باستثناء عدد الأشخاص الذين يحصلون على خدمات من المشروعات التي يدعمها الصندوق فإنه يتعلق بعام 2011.

ب النتائج في نهاية عام 2014.

ج النتائج في نهاية عام 2015.

الجدول 5

المستوى 4 من نظام قياس النتائج 2013-2015: إدارة البرامج القطرية

المؤشرات	قيمة خط الأساس ^أ	تقرير الفعالية الإنمائية ^ب 2015	تقرير الفعالية الإنمائية ^ب 2016	المستوى المستهدف 2015	التقدم المحرز
1-4 جودة البرامج القطرية عند الإدراج	100	لا يوجد	لا يوجد	100	
1-1-4 النسبة المئوية لبرامج الفرص الاستراتيجية القطرية المستندة إلى النتائج التي تصنف في المرتبة 4 أو أفضل ^ج					
2-4 النسبة المئوية للبرامج القطرية المصنفة في المرتبة 4 أو أفضل عند التنفيذ من حيث:					
1-2-4 الإسهام في زيادة الدخل وتحسين الأمن الغذائي وتمكين النساء والرجال الريفيين الفقراء	78	99	97	90	*
2-2-4 الالتزام بجدول أعمال فعالية المعونة	93	100	100	100	●
3-2-4 الانخراط في حوار السياسات الوطنية	55	96	95	70	* ●
4-2-4 بناء الشراكات ^د	88	99	97	90	* ●

المصدر: استقصاء العملاء

أ خط الأساس لجميع القيم هو عام 2011 باستثناء جودة البرامج القطرية عند الإدراج (2010) وبناء الشراكات (2013).

ب تشير نتائج المؤشر 2-4 إلى نتائج استقصاء العملاء للسنتين 2014 و 2015.

ج لم يعد هذا المؤشر يقاس بعد ترشيد عملية تعزيز الجودة.

د هذا المؤشر جديد وتم قياسه لأول مرة في عام 2013 وتعادل قيمته الأساسية القيمة الفعلية لعام 2013، وحُدّد المستوى المستهدف على هذا الأساس.

الجدول 6

مؤشرات إطار قياس النتائج بشأن جودة المشروعات عند الإدراج

المؤشرات	قيمة خط الأساس ^أ	تقرير الفعالية الإنمائية ^ب 2015	تقرير الفعالية الإنمائية ^ب 2016	المستوى المستهدف 2015	التقدم المحرز
3-4 النسبة المئوية للمشروعات المصنفة في المرتبة 4 أو أفضل عند الإدراج/متوسط التقدير					
1-3-4 المتوسط الإجمالي	79	92	91	85	* ●
2-3-4 المتوسط الإجمالي للمشروعات في الدول الهشة فقط	لا توجد	90	90	80	* ●
3-3-4 التمايز بين الجنسين	86	89	89	90	●
4-3-4 الرصد والتقييم	70	89	88	80	* ●
5-3-4 النسبة المئوية للمشروعات التي تحصل على تقديرات إيجابية في توسيع النطاق	72	94	92	80	* ●

المصدر: مجموعة ضمان الجودة في الصندوق

أ جميع قيم خط الأساس للفترة 2010-2011.

الجدول 7

المستوى 4 من إطار قياس النتائج 2013-2015: إدارة الحافظة

المؤشرات	قيمة خط الأساس ^أ	تقرير الفعالية الإنمائية 2015	تقرير الفعالية الإنمائية 2016	المستوى المستهدف 2015	التقدم المحرز
4-4 إدارة الحافظة					
1-4-4 الفاصل الزمني بين الموافقة على المشروع وصرف الدفعة الأولى (بالشهور)	17	18	17	14	●
2-4-4 مؤشر الاستباقية	50	33	50	75	●
3-4-4 المشروعات المعرضة للمخاطر	18	20	20	جاري التتبع	●
4-4-4 تجاوز المدة المحددة للمشروعات (النسبة المئوية)	22	9	11	18	* ●
5-4-4 الوقت المطلوب لتجهيز طلبات السحب (بالأيام)	28	20	18	20	* ●
6-4-4 النسبة المئوية لصرف الأموال - الحافظة الإجمالية ^ب	15.7	14	13	18	●
7-4-4 النسبة المئوية لصرف الأموال - في حالة البلدان ذات الأوضاع الهشة ^ج	15	12	12	17	●
8-4-4 النسبة المئوية للمشروعات التي يصنّف تركيزها على بُعد التمايز بين الجنسين في التنفيذ بأنه مُرض إلى حد ما أو أفضل	88	89	91	90	* ●
9-4-4 النسبة المئوية للمشروعات التي يصنّف أداء الصندوق فيها بأنه مُرض إلى حد ما أو أفضل عند الإنجاز ^د	73	91	95	80	* ●

^أ جميع قيم خط الأساس للفترة 2010-2011، باستثناء الوقت المطلوب لتجهيز طلبات السحب (2009-2010)، ونسب صرف الأموال والتركيز على التمايز بين الجنسين (منتصف عام 2011)، وأداء الصندوق (2012-2013).

^ب قاسم مفهوم بأنه يمثل الالتزامات المعتمدة من المجلس التنفيذي.

^ج يرتبط هذا الرقم بالمبالغ المصروفة للبلدان في قائمة الدول الهشة التي حددها الصندوق.

^د قيمة خط الأساس لهذا المؤشر نُفحت (من 71 في المائة في الأصل) بما يتفق مع المنهجية الجديدة لمكتب التقييم المستقل بشأن الإبلاغ عن أداء الصندوق بالاستناد حالياً إلى مجموعات المشروعات المنجزة.

الجدول 8

المستوى 4 من إطار قياس النتائج 2013-2015: رصد وتقييم المشروعات

المؤشرات	قيمة خط الأساس ^أ	تقرير الفعالية الإنمائية 2015	تقرير الفعالية الإنمائية 2016	المستوى المستهدف 2015	التقدم المحرز
5-4 رصد وتقييم المشروعات					
1-5-4 النسبة المئوية للمشروعات التي توجد بيانات عنها في نظام إدارة النتائج والأثر أو المسوحات الأساسية المماثلة (النسبة المئوية التراكمية)	23	47	59	40	* ●
2-5-4 النسبة المئوية للمشروعات التي تقدّم إلى نظام إدارة النتائج والأثر دراسة استقصائية عن الأثر	70	69	78	95	●
3-5-4 جودة تقارير إنجاز المشروعات (النسبة المئوية التي تحصل على تقدير 4 أو أفضل)	80	96	98	90	* ●

ملحوظة: النسبة المئوية للمشروعات التي تجري استقصاءات للأثر/الإنجاز بالاستناد إلى المشروعات السارية منذ عام 2004 التي أُجرت مسوحات أساسية وأنجزت بحلول ديسمبر/كانون الأول 2015.

^أ منتصف عام 2011 هو خط الأساس لجميع القيم، باستثناء جودة تقارير إنجاز المشروعات التي كانت فترة خط الأساس لها 2010-2011.

الجدول 9

المستوى 4 من إطار قياس النتائج 2013-2015: التمويل المشترك

المؤشرات	قيمة خط الأساس ^أ	تقرير الفعالية الإنمائية 2015	تقرير الفعالية الإنمائية 2016	المستوى المستهدف 2015	التقدم المحرز
1-6-4	نسبة التمويل المشترك	1.34	1.27	1.39	1.6
أ قيمة خط الأساس للفترة 2008-2010.					

الجدول 10

المستوى 5 من إطار قياس النتائج 2013-2015: الفعالية والكفاءة المؤسسيان

المؤشرات	قيمة خط الأساس ^أ	تقرير الفعالية الإنمائية 2015	تقرير الفعالية الإنمائية 2016	المستوى المستهدف 2015	التقدم المحرز
1-5	تحسين تعبئة الموارد وإدارتها				
1-1-5	النسبة المئوية المتحققة من المستوى المستهدف للتجديد التاسع للموارد	لا يوجد	95	95	100
2-5	تحسين إدارة الموارد البشرية				
1-2-5	مؤشر مشاركة الموظفين: النسبة المئوية للموظفين المشاركين بصورة إيجابية في أهداف الصندوق	70	74	74	75
2-2-5	نسبة القوة العاملة من الدول الأعضاء في القائمتين باء وجيم	40	42	42	جاري التتبع
3-2-5	النسبة المئوية للنساء في الوظائف الفنية من الرتبة ف - 5 فما فوقها	28	28	26	35
4-2-5	المدة اللازمة لملء شواغر الوظائف الفنية (بالأيام)	144	116	84	100
3-5	تحسين إدارة المخاطر				
1-3-5	عدد الإجراءات المتأخرة بشأن توصيات المراجعة الداخلية ذات الأولوية العالية	21	4	1	15
4-5	تحسين الكفاءة الإدارية				
1-4-5	نسبة الميزانية الإدارية إلى البرنامج المقرر للقروض والمنح	14.1	16.3	16.3	جاري التتبع
2-4-5	حصة موارد الميزانية المخصصة لكل من: (خط الأساس 2011)				
	المجموعة 1	62	60.6	60.6	65
	المجموعة 2	7	8.7	8.7	9
	المجموعة 3	23	25.3	25.3	20
	المجموعة 4	8	5.4	5.4	6
3-4-5	النسبة بين الوظائف المدرجة في الميزانية ومجموع الوظائف المدرجة في الميزانية في:				
	المجموعة 1	57	56.1	56.1	61
	المجموعة 2	7	10.2	10.2	9
	المجموعة 3	25	27.1	27.1	22
	المجموعة 4	11	6.6	6.6	8
4-4-5	النسبة بين وظائف المكاتب القطرية المدرجة في الميزانية ووظائف شعب البرامج القطرية المدرجة في الميزانية	38	45.5	45.5	45
5-4-5	النسبة بين النفقات الإدارية الفعلية (بما في ذلك النفقات الممولة من رسوم الإدارة) وبرنامج قروض ومنح الصندوق بالإضافة إلى قيمة البرامج والمشروعات التي يديرها الصندوق ولكن بتمويل من وكالات أخرى	14.7	13.9	13.1	12.5
6-4-5	النسبة بين النفقات الإدارية الفعلية (بما في ذلك النفقات الممولة من رسوم الإدارة) مخصصاً منها النفقات الفعلية على "الدعم التقني" للدول الأعضاء وبرنامج العمل المتكامل	12.5	11.8	11.1	10.6
7-4-5	النسبة بين النفقات الفعلية (بما في ذلك النفقات الممولة من رسوم الإدارة) والمبالغ السنوية المصروفة	22.1	19.2	19	18.8
8-4-5	النسبة بين التكاليف الفعلية لموظفي فئة الخدمات العامة ومجموع تكاليف الموظفين	30	25.2	21.8	25

ملحوظة: نتائج المؤشر 1-4-5 حسب ما جاء في تقرير الفعالية الإنمائية لعام 2015 نُفِحت من 14.7 (تقدير مؤقت) لتصبح 16.3 بالاستناد إلى المعلومات الواردة في الميزانية الإدارية المعتمدة لعام 2016.

أ جميع قيم خط الأساس لعام 2011، باستثناء مؤشر مشاركة الموظفين، والإجراءات المتأخرة بشأن توصيات المراجعة، والنسبة بين التكاليف الفعلية لموظفي فئة الخدمات العامة ومجموع تكاليف الموظفين التي حُدِّد عام 2010 خط أساس لها، وغيرها من مؤشرات الكفاءة اللاحقة (2010-2008).

موجز وضع تنفيذ التزامات التجديد التاسع لموارد الصندوق

الجدول 1

موجز وضع تنفيذ التزامات التجديد التاسع لموارد الصندوق حتى مايو/أيار 2016

مسائل رئيسية (أحمر)	مسائل ثانوية (أصفر)	في المسار المقرر (أخضر)	مجموع المخرجات	المجال
-	4 (12%)	28 (88%)	32	1- زيادة الفعالية التشغيلية للصندوق
-	-	10 (100%)	10	2- زيادة الكفاءة والفعالية المؤسستين للصندوق
-	-	7 (100%)	7	3- تعزيز الإدارة والقدرات المالية للصندوق
-	-	7 (100%)	7	4- تعزيز نظام إدارة النتائج في الصندوق
-	4 (7%)	52 (93%)	56	المجموع (النسبة المئوية من المجموع)

ملاحظة: وصف المؤشرات:

أخضر = التنفيذ يمضي في المسار السليم
 أصفر = يمضي في المسار السليم ولكنه يواجه مشاكل ثانوية
 أحمر = يواجه مشاكل كبيرة

ملخص الدروس المستفادة من مبادرة تقييم الأثر في فترة التجديد التاسع لموارد الصندوق

- 1- زاد الصندوق تركيزه باطراد خلال العقود الأخيرة على تحقيق النتائج وقياسها. واستثمرت خلال الفترة 2011-2012 موارد في مبادرة تقييم الأثر في فترة التجديد التاسع لموارد الصندوق (مبادرة تقييم الأثر في التجديد التاسع) من أجل تحقيق ما يلي: (1) استكشاف منهجيات تقييم الأثر؛ (2) قياس نتائج الأنشطة الممولة من الصندوق وآثارها قدر المستطاع؛ (3) تلخيص الدروس المستفادة وإسداء المشورة بشأن النهج الدقيقة والفعالة من حيث التكلفة في إسناد الأثر إلى تدخلات الصندوق. وتُعبّر المبادرة عن اعتراف بمسؤولية الصندوق عن توليد أدلة تثبت نجاح مشروعاته ولاستقراء الدروس التي يمكن الاستفادة منها في المشروعات المقبلة. وانتهجت مبادرة تقييم الأثر في التجديد التاسع عموماً نهجاً علمياً ومنهجياً وشاملاً. وأتاح ذلك للصندوق دروساً هامة ستساعد على الدفع قُدماً بجدول الأعمال القائم على النتائج.
- 2- ويكشف التحليل عن أن مشروعات الصندوق النشطة خلال الفترة 2010-2015 وصلت بالفعل إلى 139 مليون مستفيد و24 مليون أسرة، وقدمت إليهم خدمات كبيرة من خلال نهج يمسك المجتمع المحلي بزمam قيادته. ومن هؤلاء المستفيدين 18 مليون مقترض نشط و26.6 مليون مدخر طوعي، وهو ما يؤكد تركيز الصندوق على تعميم الخدمات المالية. وجرى تدريب كثير من المزارعين على الممارسات الزراعية، بما في ذلك تدريب 4.4 مليون مزارع على تكنولوجيات إنتاج المحاصيل، وتدريب 1.6 مليون مزارع على الإنتاج الحيواني، وتدريب 1.4 مليون مزارع على إدارة الموارد الطبيعية. وشجعت التحسينات في المبادرات الزراعية، وأفضى ذلك إلى إتاحة 5 ملايين هكتار خاضعة لممارسات إدارة الأراضي المحسنة.
- 3- وأثبتت مبادرة تقييم الأثر في التجديد التاسع، بالنسب المئوية، أن المستفيدين من الصندوق أفضل حالاً في المتوسط من المجموعة المرجعية. وولدت استثمارات الصندوق في السكان الريفيين عائداً في عدد من المجالات الحاسمة، بما فيها الأصول، والقدرة على الصمود، وملكية الثروة الحيوانية، وإيرادات الزراعة، والتغذية، وتمكين المرأة. وتشير التوقعات إلى أن 44 مليون مستفيد سيلمسون زيادات كبيرة في إيرادات الزراعة، وأن 28.8 و22.8 مليون مستفيد سيحققون مكاسب كبيرة في ملكية أصول الدواجن والأصول الحيوانية على التوالي. وسوف يشهد أكثر من 10 ملايين مستفيد زيادة في كل مجال من المجالات التالية: الأصول الإجمالية، والأصول الإنتاجية، وتمكين المرأة، والتنوع الغذائي، والحد من التعرض للصدمات. ويتبين عموماً من التحليل أن الصندوق يحسن رفاه السكان الريفيين من حيث تراكم الأصول وزيادة الإيرادات والدخل.
- 4- وفيما يتعلق بالأساليب، سلطت الأضواء على التحديات الواضحة التي يواجهها تصميم طرق جمع البيانات وإجراء تقييمات الأثر بعد انتهاء تنفيذ المشروعات. وتلفت المبادرة الانتباه أيضاً إلى أن استخدام عينة تمثل المشروعات وتركز على مؤشر مُجمّع واحد ("الأشخاص الذين يخرجون من دائرة الفقر") يحد من إمكانية المساءلة والتعلم ويفرض قيوداً لا داعي لها. وينبغي تحديد المشروعات واختيار المؤشرات التي تمثل نجاح الصندوق بصورة شاملة، والمجالات التي سيتحقق فيها أكبر قدر من التعلم. وعلاوة على ذلك، تشدد المبادرة على المجالات التي ينبغي أن يعزز فيها الصندوق الرصد والتقييم وجمع البيانات.
- 5- وتتيح مبادرة تقييم الأثر في التجديد التاسع بعض الاعتبارات الرئيسية لتقييم أثر الصندوق. وأول هذه الاعتبارات أنه ينبغي اختيار تقييمات الأثر المقبلة وإجراؤها لتيسير الإبلاغ عن الأثر والتعلم. وثانياً، ينبغي أن يركز الصندوق على مجموعة شاملة من المؤشرات التي تُعبّر عن الأهداف الاستراتيجية الثلاثة المحددة في إطاره الاستراتيجي

لفترة 2016-2025. وثالثاً، يتطلب وضع جدول أعمال لتقييم الأثر استعراض الحافظة بطريقة منهجية من أجل فهم الأثر المحتمل للمشروعات الممولة من الصندوق، ولتحديد الحالات التي تعثر بها ثغرات في الأدلة. ورابعاً، يجب وضع إطار لضمان الفعالية الإنمائية. وخامساً، يجب أن يركز الصندوق على تقييمات الأثر التي تصمم مسبقاً لضمان جمع بيانات كافية. وسادساً، يجب أن يُعبر جدول أعمال تقييم الأثر في الصندوق عن عملية قائمة على تعددية أصحاب المصلحة ومستندة إلى المشاركة.

6- وهذه الدروس المستفادة من مبادرة تقييم الأثر في التجديد التاسع تتطوي على آثار عميقة على الصندوق وعلى الطريقة التي يقيس بها آثار استثماراته في السكان الريفيين. ولا بد من وجود سلسلة من الإجراءات المتسقة التي تتيح للصندوق مواصلة العملية التي شرع فيها قبل عشر سنوات للتركيز على جدول أعمال قائم على النتائج. وباتخاذ هذه الإجراءات، لن يتحسن فهم آثار استثمارات الصندوق في السكان الريفيين فحسب، بل ستتولد معرفة أكثر، وسيزيد ذلك من فعالية الصندوق والآخرين في تعزيز التنمية الريفية.

النسبة المئوية للأثار المقدرة إجمالاً وحسب مجموعات المشروعات (متوسط التأثيرات) على المستفيدين مقارنة بالمجموعة المرجعية

نوع المشروع	النسبة المئوية			النسبة المئوية للإجمالي	الناتج	مجال الأثر
	النسبة المئوية للري/البحوث/المستوطنات	النسبة المئوية للانتماء	النسبة المئوية للزراعة			
التنمية الريفية	13.3	1.9	5.5	6.6	6.6	الحراك الاقتصادي
	7.1-	11.0	2.0	4.0	2.7	مؤشر الأصول المعمرة
	4.4	4.0	3.8	7.5	5.6	مؤشر الأصول الإنتاجية
	1.4	8.3	0.4	8.3	4.0	الدخل
	3.1-	1.1	لا يوجد	6.3	1.5	القدرة على النهوض
	1.4	2.8	0.4	3.6	1.8	انخفاض شدة الصدمات
	4.7	11.1	لا يوجد	2.7	4.5	انخفاض التعرض للصدمات
	1.7	13.9	0.3	6.2	4.6	التنوع الغذائي
	19.8	34.0	لا يوجد	10.3	18.0	إيرادات الزراعة
	0.3-	8.8	لا يوجد	1.5	3.8	الغلات
	8.7	5.0	8.6	4.0	5.7	مؤشر الحيوانات الصغيرة
	17.6	21.1	11.0	3.9	12.0	مؤشر عدد الدواجن
	22.5	1.8-	1.6-	5.1	4.8	أبعاد التمايز بين الجنسين
						منظور التمايز بين الجنسين

ملحوظة: يقصد بعبارة 'لا يوجد' أن التقدير غير متاح بسبب قيود البيانات.

التقرير السنوي عن سياسة الصندوق بشأن المساواة بين الجنسين وتمكين المرأة

1- يتضمن هذا الملحق تقريراً عن التقدم المحرز في تنفيذ سياسة الصندوق بشأن المساواة بين الجنسين وتمكين المرأة. وكانت هذه السنة مثيرة للاهتمام، إذ اعتمد المجتمع العالمي خطة التنمية لما بعد عام 2015، والتزمت الدول الأعضاء والجهات الشريكة، ضمن ذلك الإطار، بتحقيق المساواة بين الجنسين في موعد غايته عام 2030.

ألف - النتائج المتحققة فيما يتعلق بالأهداف الاستراتيجية

2- ازداد تمثيل النساء بين متلقي الخدمات من المشروعات التي يدعمها الصندوق، إذ ارتفع إلى 56 مليون امرأة في عام 2015، وتشكّل النساء الآن زهاء نصف مجموع كل المستفيدين.²⁵ وكوّمت المشروعات الأفضل أداءً في معالجة التفاوتات بين الجنسين وتمكين المرأة خلال حفل توزيع مكافآت التمايز بين الجنسين الذي أقيم في روما يوم 25 نوفمبر/تشرين الثاني 2015 ووافق اليوم الدولي للقضاء على العنف ضد المرأة.²⁶

باء - النتائج المتحققة فيما يتعلق بخطة التنفيذ

3- تُنفذ سياسة المساواة بين الجنسين من خلال خمسة مجالات للعمل، ووضعت لكل مجال من هذه المجالات مؤشرات مخرجات محددة. وتتعلق مجالات العمل من 1 إلى 3 بالأنشطة الرئيسية للصندوق، بينما يتعلق المجالان 4 و5 بالهيكل والموارد المؤسسية اللازمة لتنفيذ السياسة.

مجال العمل 1: البرامج والمشروعات القطرية التي يدعمها الصندوق

4- يعمل المختصون بقضايا المساواة بين الجنسين في المقر وعلى المستوى الإقليمي لتوفير الدعم التقني أثناء تصميم البرامج والمشروعات القطرية وتنفيذها. وسوف يُرسي التعديل الجاري لنظام إدارة النتائج والأثر، بالاقتران مع تجريب مؤشر تمكين المرأة في الزراعة، نهجاً منهجياً في تتبع أداء المشروعات وأثرها من منظور التمايز بين الجنسين.

المؤشر 1-1: زيادة نسبة القروض والمنح التي تشمل أهدافاً تتعلّق بالتمايز بين الجنسين محددة مدعومة بمخصصات واضحة في الميزانية

5- يقيم التحليل المسبق لمدى مراعاة الفروق بين الجنسين في قيمة حافظة قروض الصندوق مدى معالجة القضايا الجنسانية في كل مكون رئيسي أو في كل مكون فرعي في القروض باستخدام نظام الصندوق لتصنيف التقديرات على أساس ست نقاط.

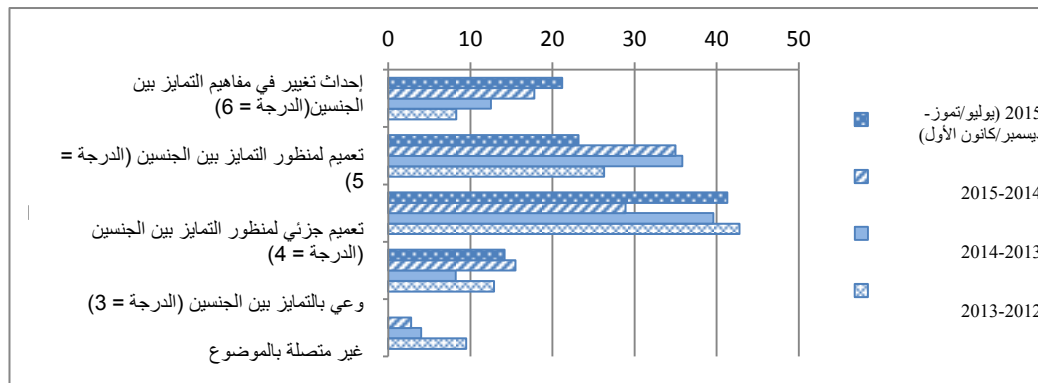
²⁵ انظر الجدول 4 في النص الرئيسي للتقرير: تواصل المرأة هيمنتها على التدريب في مجال الأعمال وريادة المشروعات ومواضيع الإدارة المجتمعية، وتمثل أكثر من نصف المتدربين على ممارسات الإنتاج الزراعي والحيواني. وتشارك المرأة أيضاً بدور نشط في الخدمات المالية الريفية سواء كمقترضة أم كمُدخلة.

²⁶ برنامج التمويل الريفي في بليرز؛ ومشروع الإدارة المجتمعية المتكاملة للموارد الطبيعية في إثيوبيا؛ وبرنامج تمكين النساء الريفيات في تجاسويني ماهاراشترا في الهند؛ ومشروع تنمية الخدمات المالية الريفية والأعمال الزراعية في مولدوفا؛ ومشروع دعم سلاسل القيمة الزراعية في السنغال.

6- ويعرض الشكل 1 بيانات عن القروض المعتمدة من المجلس التنفيذي سنوياً²⁷. وتبين أحدث البيانات أن 38 قرصاً من القروض التي اعتمدت في الفترة من سبتمبر/أيلول حتى ديسمبر/كانون الأول 2015 بما قيمته 935 مليون دولار أمريكي، أي 86 في المائة حسب القيمة، مصنفة بأنها مرضية إلى حد ما أو أعلى فيما يتعلق بأبعاد التمايز بين الجنسين. وازدادت نسبة مجموع قيمة القروض التي يمكن تصنيفها بأنها تؤدي إلى إحداث أثر تحولي على المساواة بين الجنسين²⁸ إلى 21 في المائة في عام 2015. ويهيمن على نسبة القروض المصنفة بأنها تؤدي إلى تعميم جزئي لمنظور التمايز بين الجنسين²⁹ في عام 2015 استثماران كبيران يمثلان نحو 20 في المائة من قيمة مجموع الاستثمارات خلال تلك الفترة.

الشكل 1

توزيع مجموع قيمة القروض المعتمدة من سبتمبر/أيلول 2012 إلى أبريل/نيسان 2015 حسب درجة تصنيف التمايز بين الجنسين (النسبة المئوية لمجموع قيمة القروض)



المؤشر 1-2: التحسن في تصنيفات التمايز بين الجنسين لتصميم القروض والمنح

7- تحسّن تصميم المشروعات من منظور التمايز بين الجنسين، إذ ارتفع من 86 في المائة من المشروعات المصنفة بأنها مرضية إلى حد ما عند خط الأساس ووصل إلى 89 في المائة في عام 2016³⁰. والواقع أن 43 في المائة من المشروعات في عام 2015 صنّفت بأنها مرضية (تعميم كامل لمنظور التمايز بين الجنسين).

8- ويعرض الشكل 2 تحليل لقضايا التمايز بين الجنسين لقيمة 52 منحة معتمدة في الفترة من يوليو/تموز حتى ديسمبر/كانون الأول 2015 بما مجموع قيمته 56.6 مليون دولار أمريكي. ويمكن وصف ثلث القيمة بأنه يؤدي إلى إحداث تغيير في مفاهيم التمايز بين الجنسين ، ويمكن وصف نسبة أخرى تبلغ 13 في

²⁷ 2013-2012: 35 قرصاً، بما مجموع قيمته 825 مليون دولار أمريكي؛ 2014-2013: 34 قرصاً بما مجموع قيمته 882 مليون دولار أمريكي؛ 2015-2014: 30 قرصاً بما مجموع قيمته 829 مليون دولار أمريكي.

²⁸ إحداث أثر تحولي على المساواة بين الجنسين: في الحالات التي تتجاوز فيها الأنشطة مجرد معالجة أعراض انعدام المساواة بين الجنسين كي تعالج المعايير الاجتماعية والمواقف والسلوكيات والنظم الاجتماعية الكامنة وراء ذلك.

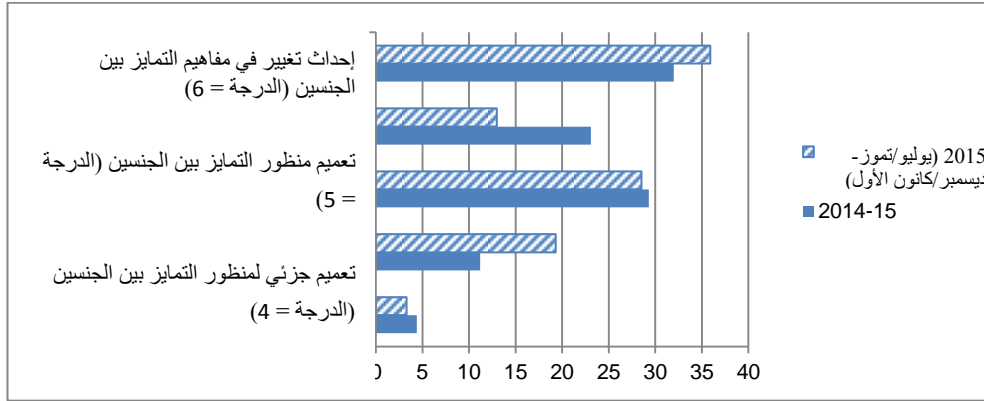
²⁹ التعميم الجزئي لمنظور التمايز بين الجنسين: يعني تعميم الاعتبارات الجنسانية في عدد محدود من جوانب تصميم المكونات؛ والتعميم الكامل للتمايز بين الجنسين: عندما يشكل الالتزام بتحقيق المساواة بين الجنسين جزءاً لا يتجزأ من أنشطة المكونات ويتجسّد في تخصيص الموارد المالية والبشرية وكذلك في التدابير التشغيلية والإجراءات المتخذة.

³⁰ انظر الجدول 6 في النص الرئيسي.

المائة بأنها تعمم منظور التمايز بين الجنسين. وترجع الزيادة في قيمة المنح المصنفة بأنها مجرد واعية بمنظور التمايز بين الجنسين في جانب كبير منها إلى أربع منح تزيد قيمة كل منها على 1.5 مليون دولار أمريكي.

الشكل 2

توزيع مجموع قيمة المنح المعتمدة في السنتين 2014 و 2015 حسب درجة تصنيف التمايز بين الجنسين (النسبة المئوية من مجموع قيمة المنحة)



مجال العمل 2: الصندوق باعتباره محفزاً على استقطاب التأييد وإرساء الشراكات وإدارة المعرفة

المؤشر 2-1: زيادة إسهامات الصندوق في قضايا التمايز بين الجنسين في المحافل والمطبوعات الدولية

9- شملت الأنشطة الرئيسية ما يلي:

- تحدث نائب رئيس الصندوق المساعد لشؤون دائرة إدارة المعرفة والنائب المفوض العام للأمم المتحدة لشؤون المعرض خلال معرض EXPO 2015 الذي استضافته إيطاليا، في فعالية سلطت الضوء على أهمية الاستثمار في النساء الريفيات من أجل الحد من الجوع وسوء التغذية، وتحسين سبل كسب العيش في المناطق الريفية. وساهم الصندوق أيضاً في جلسات تناولت التنوع البيولوجي الزراعي وسلاسل القيمة وتمكين المرأة.
- احتفالاً باليوم الدولي للمرأة الريفية في الأمم المتحدة في نيويورك، نظمت الوكالات التي تتخذ من روما مقراً لها بالاشتراك مع هيئة الأمم المتحدة للمرأة حدثاً حول تمكين النساء الريفيات من خلال أهداف التنمية المستدامة.
- قُدمت إسهامات بشأن منظور التمايز بين الجنسين والشباب في المناقشات التي دارت حول الأسواق الزراعية الشاملة في منتدى الثورة الخضراء الأفريقية الذي أقيم في لوساكا.
- شارك مدير شعبة الشرق الأدنى وشمال أفريقيا وأوروبا في حلقة نقاش خلال اجتماع المائدة المستديرة لمجموعة العشرين في تركيا حول التمويل من أجل دعم النساء في القطاع الزراعي.
- بالتعاون مع الجماعة الاستشارية لمساعدة الفقراء، يُعزز الصندوق نُهج تعميم الخدمات المالية التي ستستفيد منها النساء بصفة خاصة.

المؤشر 2-2: إدراج إحالات لموضوع المساواة بين الجنسين وتمكين المرأة في وثائق السياسات ومنتجات المعرفة الرئيسية للصندوق

- 10- تتسم إدارة المعرفة والاتصالات بأهميتها المحورية في عمل المكتب، بما في ذلك النشرة الإلكترونية التي تصدر مرة كل شهرين، والموقع الإلكتروني الخاص بالمسائل الجنسانية (<http://www.ifad.org/gender/>) والمطبوعات.³¹
- 11- وفي اليوم الدولي للمرأة الريفية، كُرسَت سلسلة AgTalk للمرأة الريفية.

المؤشر 2-3: زيادة التركيز الموجه إلى قضايا التمايز بين الجنسين في حوار السياسات وتوسيع النطاق

- 12- أقام الصندوق علاقات شراكة مع لجنة هويرو، وهي شبكة من المنظمات النسائية الشعبية غير الحكومية، من أجل وضع خطة للدعوة إلى تعميم الأولويات الريفية في سياق خطة ما بعد عام 2015 وأهداف التنمية المستدامة.
- 13- وشارك الصندوق في تنظيم أحداث جانبية ركزت على قضايا التمايز بين الجنسين خلال اجتماع لجنة الأمن الغذائي العالمي حول الحوكمة المستدامة للمياه، والزراعة الذكية مناخياً، والنظم الغذائية الصحية.
- 14- سلط مؤتمر Terra Madre الثاني للشعوب الأصلية الذي عقد في الهند وحضره مندوبون من 140 قبيلة من 58 بلداً، الضوء على دور النساء والشباب وكبار السن كحماة للاقتصادات المحلية والتنوع الثقافي البيولوجي.
- 15- ويعكف الصندوق على توسيع نطاق منهجيات أسرية كنهج ابتكاري في تمكين الأسر والجماعات. وفي إطار تعزيز نطاق الوصول إلى بلدان أفريقيا الناطقة بالفرنسية، أطلق الصندوق منحة جديدة بالاشتراك مع منظمة أوكسفام نوفيبي لدمج المنهجيات الأسرية في خدمات الإرشاد الزراعي وسلاسل القيمة والتمويل الريفي في أفريقيا جنوب الصحراء الكبرى في سبتمبر/أيلول 2015، مع التركيز على بوروندي وجمهورية الكونغو الديمقراطية ورواندا.

المؤشر 2-4: زيادة المبادرات المشتركة مع الوكالات الإنمائية الأخرى بشأن الأنشطة المتصلة بمنظور التمايز بين الجنسين

- 16- نظّم الصندوق والشركاء أول أسبوع للصندوق حول التنمية الريفية في السلفادور احتفالاً بثلاثين عاماً من تنفيذ المشروعات هناك. وخلال الأسبوع الذي حضره 500 مشارك، سلطت الأضواء على المساواة بين الجنسين وتمكين المرأة باعتبارهما من بين أقوى مكونات عمل الصندوق.
- 17- وفي إطار البرنامج المشترك لتعجيل التقدم نحو التمكين الاقتصادي للمرأة الريفية المنفذ بالاشتراك مع الوكالات التي تتخذ من روما مقراً لها وهيئة الأمم المتحدة للمرأة في سبعة بلدان، يساهم الصندوق في

³¹ صدرت مطبوعتان: تعزيز دور المرأة في قيادة منظمات المنتجين: الدروس المستفادة من تجارب منظمة الأغذية والزراعة والصندوق؛ ومنظور التمايز بين الجنسين في الزراعة الذكية مناخياً، الوحدة 18 من دليل الاعتبارات الجنسانية في الزراعة (بالاشتراك مع منظمة الأغذية والزراعة والبنك الدولي). وساهم بفصل عن الشباب في تقرير الزراعة في أفريقيا لعام 2015.

بحوث حول مؤشر تمكين المرأة في الزراعة في إثيوبيا وغواتيمالا والنيجر، ويُعزز المنهجيات الأسرية في قبرغيزستان ورواندا. ويرأس الصندوق اللجنة التوجيهية الدولية ولجنة المشورة التقنية.

18- وشارك الصندوق في اجتماعات سنوية للشبكة المشتركة بين الوكالات المعنية بالمرأة والمساواة بين الجنسين، والفريق العامل التابع للمصارف الإنمائية المتعددة الأطراف المعني بالمساواة بين الجنسين، وشبكة المساواة بين الجنسين التابعة للجنة المساعدة الإنمائية في منظمة التعاون والتنمية في الميدان الاقتصادي، وساهم في شتى مسارات عمل الأمم المتحدة بشأن المرأة.

مجال العمل 3: بناء قدرات الشركاء المنفذين والمؤسسات الحكومية

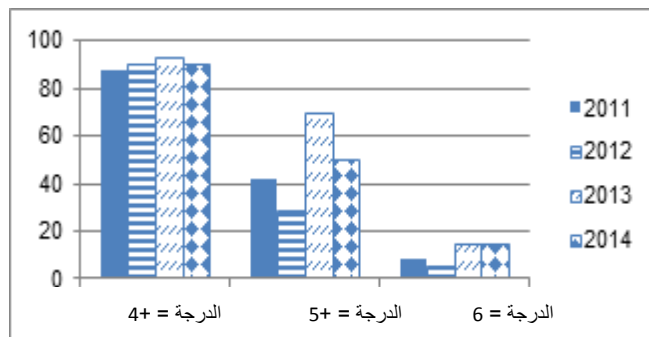
19- ينظّم مكتب الشؤون الجنسانية التابع لشعبة السياسات والمشورة التقنية موائد إفطار شهرية حول موضوع المساواة بين الجنسين لاستطلاع مختلف المجالات المواضيعية ذات الأبعاد المتعلقة بالتمايز بين الجنسين. وشملت المبادرات الإقليمية والقطرية في مجال بناء القدرات ما يلي: دمج منظور التمايز بين الجنسين والنهج المراعية للتغذية في زامبيا والهند؛ والتدريب في حلقات العمل الإقليمية في آسيا والمحيط الهادئ وأفريقيا الشرقية والجنوبية؛ وتدريب الموظفين والشركاء المنفذين في غواتيمالا (بما يغطي أمريكا الوسطى)، وكينيا ونيجيريا.

المؤشر 3-1: تحسين تصنيفات التمايز بين الجنسين لحافظة القروض والمنح عند الإنجاز

20- وصنّف منذ عام 2012 ما لا يقل عن 90 في المائة من المشروعات بأنه في مرتبة لا تقل عن مُرضية إلى حد ما عند الإنجاز³². وخلال السنتين الفاتتين، صنّف أكثر من 50 في المائة من المشروعات بأنه مُرضٍ، وصنّف 11 في المائة بأنه مُرضٍ للغاية (الشكل 3).

الشكل 3

درجات تصنيف التمايز بين الجنسين لتقارير إنجاز المشروعات، 2011-2014 (النسبة المئوية من المشروعات)



21- وأشار التقرير السنوي عن نتائج وأثر عمليات الصندوق لعام 2015 إلى تحسن المساواة بين الجنسين وتمكين المرأة منذ الفترة 2008-2010 عندما قيّمت نسبة 78 في المائة من المشروعات بأنها مُرضية إلى حد ما أو أفضل مقارنة بما نسبته 89 في المائة في الفترة 2011-2013. وتبيّن أن الأداء والنتائج أفضل في البلدان التي توجد فيها مكاتب قطرية للصندوق.

³² انظر الجدول 3 في النص الرئيسي.

المؤشر 3-2: زيادة عدد المبادرات التي تدعم المساواة بين الجنسين وتمكين المرأة التي تتبناها المؤسسات الحكومية ورفع جودتها

- 22- يدعم الصندوق خطة تنفيذ سياسة المساواة بين الجنسين التي أطلقتها مؤخراً وزارة الزراعة في غواتيمالا من خلال البرنامج المشترك للتمكين الاقتصادي ومِنحة قطرية صغيرة ومشروعين ممولين بقرضين.
- 23- وفي السلفادور، عزز الصندوق بالاشتراك مع هيئة الأمم المتحدة للمرأة محور التركيز على التمكين الاقتصادي لنموذج مدينة المرأة (*Ciudad Mujer*) الذي اقتصر خدماته في البداية على النساء ضحايا الضرب.
- 24- وفي ملاوي، رسخت خدمات الإرشاد الزراعي المقدمة من وزارة الزراعة والري وتنمية الموارد المائية استخدام المنهجيات الأسرية بالاستناد إلى تجربة رائدة في مشروع ممول من الصندوق.
- 25- وتشكّل المشروعات الممولة من الصندوق في النيجر والسنغال مشروعات مرجعية للحكومتين والشركاء الآخرين بفضل خططها الشاملة في مجال الاستهداف والمساواة بين الجنسين.

مجال العمل 4: التوازن والتنوع بين الجنسين في الصندوق

- 26- عُمّمت الاعتبارات الجنسانية في إطار الكفاءة في الصندوق. وتعالج القضايا الجنسانية من خلال التدريب الذي تقدمه المنظمة، بما في ذلك التدريب التمهيدي والتوعية الأمنية.

المؤشر 4-1: زيادة عدد النساء الموظفات في الصندوق في وظائف الفئة الفنية من الرتبة ف - 5 فما فوقها

- 27- تمثل الموظفات 59 في المائة من مجموع موظفي الصندوق البالغ عددهم 654، و80 في المائة من موظفي فئة الخدمات العامة، و50 في المائة من الموظفين الفنيين (31 ديسمبر/كانون الأول 2015). وتمضي المنظمة قُدماً نحو تعيين النساء في الرتبة الفنية ف - 4 فما فوقها حيث يستأثرن فيها حالياً بما نسبته 38 في المائة من الوظائف، ولكن التعيين في الفئة الفنية ف - 5 فما فوقها ينطوي على صعوبات أكبر (26 في المائة). وفيما يتعلق بموظفي الصندوق الميدانيين البالغ عددهم 61 موظفاً وتسدد أجورهم من خلال وكالات الأمم المتحدة الأخرى، تُمثّل النساء 41 في المائة منهم. وتبلغ نسبة القوة العاملة من الدول الأعضاء في القائمتين باء وجيم 42 في المائة، ويعتبر التوازن بين الجنسين متساوياً³³.

المؤشر 4-2: تحسن درجات النساء والرجال في أسئلة استقصاءات الموظفين المتصلة بالأبعاد الجنسانية

- 28- استمرت إجمالاً التحسينات المرتبطة بالعمل مع الصندوق منذ عام 2010، ولم تكن هناك فروق ملموسة بين النساء والرجال في تلك الردود. وفي أعقاب استنتاجات التحليل الجنساني للاستقصاء العالمي للموظفين الذي أُجري في عام 2014، أُضيف منظور جنساني للخطوط التوجيهية بشأن التطوير الوظيفي وأُعد مشروع خطة للتكافؤ الجنساني في التوظيف.

³³ انظر الجدول 10 في النص الرئيسي.

مجال العمل 5: الموارد والرصد والمساءلة المهنية

29- تمثل لجنة إدارة العمليات آلية الإبلاغ المختصة بالمساواة بين الجنسين، ويتولى نائب رئيس الصندوق المساعد لدائرة إدارة البرامج قيادة قضايا المساواة بين الجنسين لدى الإدارة العليا. وتم الانتهاء في عام 2015 من استعراض منتصف المدة لسياسة المساواة بين الجنسين، وسوف يُعرض تقرير الإدارة على المجلس التنفيذي في سبتمبر/أيلول 2016.

المؤشر 5-1: زيادة الموارد البشرية والمالية من ميزانية الصندوق الأساسية المستثمرة في دعم المساواة بين الجنسين وتمكين المرأة

30- تألف ملاك الموظفين المعنيين بالشؤون الجنسانية في مقر الصندوق في عام 2015 من موظفين اثنين من الفئة الفنية (ف-5 وف-4) وموظف مؤقت واحد من الفئة الفنية، وموظف مبتدئ واحد من الفئة الفنية بتمويل من حكومة هولندا، و0.5 موظف من فئة الخدمات العامة. وتم نذب منسقين إقليميين متخصصين في شؤون التمايز بين الجنسين للعمل بصورة متفرغة في شعبة أفريقيا الغربية والوسطى وشعبة أفريقيا الشرقية والجنوبية³⁴.

31- وأشار تحليل شعبة الميزانية وتطوير المنظمة الذي تناولت فيه الالتزامات المتعلقة بموظفي وأنشطة الشؤون الجنسانية أثناء إعداد الميزانية العادية لعام 2016 إلى أن نحو 10 في المائة من مجموع تكاليف الموظفين ينفق على الأنشطة المتصلة بالشؤون الجنسانية أي ما يرقى إلى مستوى عام 2015 ويزيد كثيراً على النسبة المقدرة لعام 2014، وهي 6 في المائة.

المؤشر 5-2: زيادة عدد الإحالات الموضوعية إلى القضايا الجنسانية في التنمية الزراعية والريفية من جانب إدارة الصندوق في المنتديات العامة وسائط الإعلام

32- خلال الفترة من يوليو/تموز حتى ديسمبر/كانون الأول 2015، ألقى رئيس الصندوق 7 كلمات، وأشار في 43 في المائة منها إلى جوانب المساواة بين الجنسين ذات الصلة بالموضوع قيد المناقشة.

المؤشر 5-3: زيادة درجات الاستعراض السنوي لأداء الصندوق بشأن المساواة بين الجنسين وتمكين المرأة

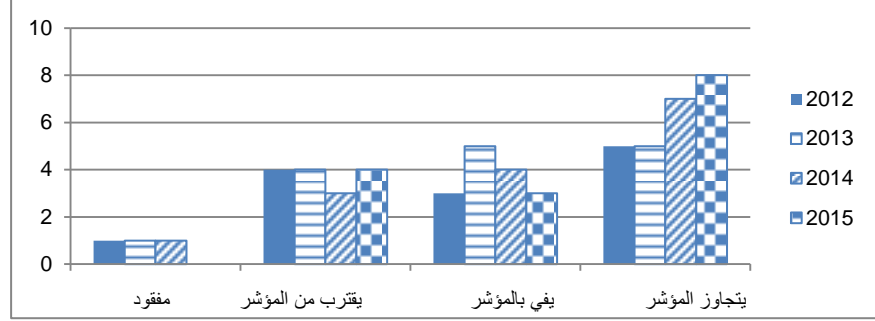
33- تشكّل خطة العمل على نطاق منظومة الأمم المتحدة بشأن المساواة بين الجنسين وتمكين المرأة إطاراً للمساءلة يشمل 15 مؤشراً. واستمر الصندوق في تحسين أدائه العام عن طريق زيادة عدد المؤشرات التي يفي بها أو يتجاوزها، وازداد عدد تلك المؤشرات من ثمانية في عام 2012 إلى 11 في عام 2015 (الشكل 4). وأشادت هيئة الأمم المتحدة للمرأة بالصندوق باعتباره واحداً من الكيانات الرائدة بين كيانات الأمم المتحدة من حيث تقدمه في الوفاء بمؤشرات خطة العمل بشأن المساواة بين الجنسين وتمكين المرأة. ويلزم

³⁴ تضم التركيبة الكاملة المتعلقة بالتمايز بين الجنسين في الصندوق ما يلي: (1) الفريق المعني بشؤون التمايز بين الجنسين: موظف (انظر أعلاه) ومنسقين لشؤون التمايز بين الجنسين ومناوبون لهم في الشعب؛ ويشمل المناوبون حالياً 5 موظفين من الفئة الفنية ف-5، وسبعة من الفئة الفنية ف-3، وموظف واحد من فئة الخدمات العامة من الرتبة ع-6؛ ومجموعهم 10 نساء وستة رجال؛ (2) الفريق المواضيعي المعني بالتمايز بين الجنسين (110 موظفين من الصندوق من أكثر من 20 شعبة) و118 موظفاً من المكاتب القطرية التابعة للصندوق؛ (3) الدوائر الأوسع في الصندوق: موظفو المشروعات والشركاء المنفذون (308)؛ والخبراء الاستشاريون (163) والشركاء الخارجيون (964).

القيام بجهود إضافية بشأن هيكل التمايز بين الجنسين لتحديد المؤشر المتعلق بتخصيص الموارد المالية وتقييم قدرات الموظفين وتميئتها.

الشكل 4

أداء الصندوق في 15 مؤشراً من مؤشرات خطة العمل بشأن المساواة بين الجنسين وتمكين المرأة،
(عدد المؤشرات) 2015-2012



تنفيذ برنامج عمل إسطنبول لأقل البلدان نمواً للمعد 2020-2011

ألف - خلفية

1- يتسم عام 2016، وهو السنة التي تصادف نقطة منتصف الطريق في تنفيذ برنامج عمل إسطنبول، بأهميته الحاسمة لأقل البلدان نمواً ولبرنامج عمل إسطنبول نفسه. وجرى تبني هذا البرنامج الذي يستغرق عشر سنوات (2011-2020) في المؤتمر الرابع للأمم المتحدة المعني بأقل البلدان نمواً، الذي عقد في إسطنبول، تركيا، في مايو/أيار 2011، وصادق عليه مجلس محافظي الصندوق في عام 2011 خلال دورته الخامسة والثلاثين (الوثيقة GC 35/L.11؛ القرار 35د/170). والهدف من برنامج عمل إسطنبول هو تعزيز التعاون الدولي من أجل دعم أقل البلدان نمواً في التغلب على التحديات الهيكلية التي يواجهونها والخروج من فئة أقل البلدان نمواً.

2- ويوجد حالياً 48 من البلدان المصنفة بأنها أقل البلدان نمواً، منها 34 بلداً في أفريقيا، و13 في آسيا والمحيط الهادي، وبلد واحد في أمريكا اللاتينية والكاريبي. وتُمثل أقل البلدان نمواً أضعف قطاع في المجتمع الدولي، وهي معرضة بشدة للصدمات بمختلف أنواعها. والكثير من أقل البلدان نمواً دول هشة أيضاً وفقاً لتصنيف الصندوق للدول التي تعاني من أوضاع هشة.³⁵

3- وهذه البلدان يعيش فيها حوالي 12 في المائة من سكان العالم، ولكنها تسهم بأقل من 2 في المائة من الناتج المحلي الإجمالي، ونحو 1 في المائة من الصادرات العالمية، وهي أساساً سلع أساسية، مثل النفط والمعادن. وتتميز اقتصاداتها، وهي زراعية في جانب كبير منها، بانخفاض الإنتاجية وتدني الاستثمارات. وتراجعت الإنتاجية الزراعية في أقل البلدان نمواً خلال السنوات الأخيرة بالرغم من أن القطاع يوفر فرص عمل لأكثر نسبة من السكان (60 في المائة في المتوسط) ويقوم بدور أساسي في تعزيز الأمن الغذائي والتخفيف من حدة الفقر.

4- وفي حين أن بعض أقل البلدان نمواً بلدان متوسطة الدخل أيضاً من حيث الدخل القومي الإجمالي، فإن هذه البلدان كمجموعة لديها أدنى مؤشر للتنمية وأعلى معدل للفقر في العالم. وتعاود نسبة سكانها الذين يعيشون في فقر مدقع ضعف نسبتهم في البلدان النامية ككل، ويزيد في بعض الحالات معدل الفقر على 80 في المائة. وينطبق الأمر نفسه على معدل انتشار الجوع وانعدام الأمن الغذائي. وتواجه هذه البلدان مستويات منخفضة من التنمية الاجتماعية والبشرية. ويبلغ عدد سكان أقل البلدان نمواً أكثر من 880 مليون نسمة، معظمهم في المناطق الريفية ويعتمدون على زراعة الحيازات الصغيرة في حياتهم وفي كسب عيشهم. وتشير التوقعات إلى أن عدد سكان هذه البلدان سيتضاعف خلال السنوات الأربعين المقبلة، وبالرغم من الاهتمام الكبير بعملية التوسع الحضري، من المتوقع أن يستمر عدد السكان الريفيين في الازدياد خلال السنوات الخمس والثلاثين المقبلة على الأقل، لا سيما في أقل البلدان نمواً الواقعة في جنوب الصحراء الكبرى.

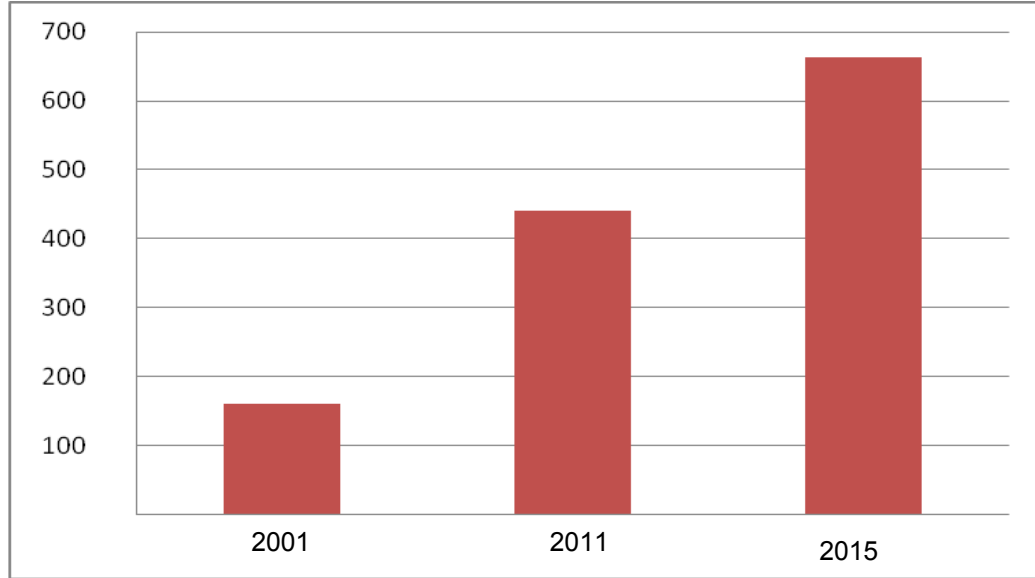
5- أقل البلدان نمواً في العمليات الممولة من الصندوق. أصبحت جميع البلدان الأقل نمواً في عام 2016 أعضاء في الصندوق الذي له 112 مشروعاً جارياً في تلك البلدان. واستهدف الصندوق منذ إنشائه زهاء 252 مليون مستفيد في تلك المشروعات. وتُمثل أقل البلدان نمواً مجموعة أساسية من المستفيدين من الصندوق وتتلقى نحو 50 في المائة من موارده. وازدادت حصة الموارد المخصصة لأقل البلدان نمواً بمرور الوقت، بما يتفق مع الالتزامات

³⁵ يجمع الصندوق بين قوائم أربع منظمات: مصرف التنمية الآسيوي، ومصرف التنمية الأفريقي، ولجنة المساعدة الإنمائية التابعة لمنظمة التعاون والتنمية في الميدان الاقتصادي، والبنك الدولي.

الدولية المتطورة لصالح تلك البلدان، مثل برنامج عمل بروكسيل الذي اعتمد في عام 2001، ويلييه برنامج عمل إسطنبول الذي اعتمد في عام 2011. وفي عام 2015 وحده، اعتمد الصندوق تمويلًا لمشروعات جديدة في أقل البلدان نموًا بنحو 663 مليون دولار أمريكي (انظر الشكل أسفله).

الشكل 1

تمويل المشروعات المعتمدة من الصندوق لأقل البلدان نموًا (بملايين الدولارات الأمريكية)



المصدر: نظام المنح والمشروعات الاستثمارية في الصندوق.

6- شروط التمويل. بالنظر إلى أن شروط التمويل الذي يقدمه الصندوق تُحدّد بجملة عوامل تشمل نصيب الفرد من الدخل، تحصل أقل البلدان نموًا على تمويل بشروط ميسرة للمشروعات والبرامج. وتموّل معظم العمليات بقروض مقدّمة بشروط تيسيرية للغاية أو بمنح تقدّم ضمن إطار القدرة على تحمل الديون. وغالبًا ما تقتزن القروض المقدّمة بشروط تيسيرية للغاية بمنح، أو بمنح مقدّمة ضمن إطار القدرة على تحمل الديون (الجدول 1).

الجدول 1

شروط التمويل المقدّم من الصندوق إلى أقل البلدان نموًا (2011- مايو/أيار 2016)
(تمويل المشروعات المعتمدة)

شروط التمويل	ملايين الدولارات الأمريكية
منح بموجب إطار القدرة على تحمل الديون	596.714
منح بموجب إطار القدرة على تحمل الديون/قروض بشروط تيسيرية للغاية	693.804
قروض بشروط تيسيرية للغاية	1 004.663
قروض بشروط مختلطة	25.506
المجموع للفترة 2011-2016	2 320.687

المصدر: نظام المنح والمشروعات الاستثمارية في الصندوق

7- وبالإضافة إلى التمويل المنتظم للمشروعات، والمنح المقدّمة بموجب إطار القدرة على تحمل الديون، يقدّم الصندوق منحًا إلى الحكومات والمزارعين ومنظمات المنتجين ومنظمات الشعوب الأصلية ومعاهد البحوث والمنظمات غير

الحكومية في أقل البلدان نمواً. وتدعم هذه المنح في المقام الأول بناء القدرات، وتقاسم المعرفة، وبناء قدرة المجتمعات المحلية على الصمود. وقدم الصندوق 315 منحة من تلك المنح إلى أقل البلدان نمواً منذ إنشائه في عام 1979.

باء - استعراض منتصف المدة لتنفيذ برنامج عمل إسطنبول

8- شارك الصندوق خلال الفترة من 27 إلى 29 مايو/أيار 2016 في المؤتمر الرفيع المستوى المعني باستعراض منتصف المدة لبرنامج عمل إسطنبول لأقل البلدان نمواً الذي عقد في أنطاليا، تركيا. والهدف من استعراض منتصف المدة الذي صدر تكليف به من الجمعية العامة للأمم المتحدة، هو تقدير التنفيذ الذي حققته أقل البلدان نمواً وشركاؤها في التنمية. وأتاح المؤتمر فرصة لتقاسم أفضل الممارسات بين الشركاء، وتحديد التحديات والثغرات الناشئة في أقل البلدان النامية. وأسفر استعراض منتصف المدة عن إعلان سياسي جرى التفاوض عليه بين الحكومات، وأكد الإعلان أن النمو الاقتصادي في أقل البلدان نمواً متقلب ودون المتوسط في العقد الأخير، وأن من الأساسي لوضع أقل البلدان نمواً على المسار المؤدي إلى تنمية المستدامة، بناء قدرات إنتاجية في قطاعات الزراعة والتصنيع والخدمات.

9- وتتصل جميع المجالات ذات الأولوية في برنامج عمل إسطنبول بعمل الصندوق، وبعضها قريب بصفة خاصة من الولاية الأساسية للصندوق، مثل القدرة الإنتاجية؛ والزراعة والأمن الغذائي والتنمية الريفية؛ وتعبئة الموارد المالية من أجل التنمية وبناء القدرات؛ والحوكمة السليمة على كافة المستويات. وشارك الصندوق بدور استباقي خلال المؤتمر في عدد من اجتماعات الموائد المستديرة الرفيعة المستوى لتسليط الضوء على أهمية ربط الاستثمارات في البنية الأساسية باحتياجات المناطق الريفية وزراعة الحيازات الصغيرة من أجل تعزيز أثرها الإئمائي وأثرها في الحد من الفقر.

10- وبالإضافة إلى ذلك، نظم الصندوق حدثين جانبيين أثناء المؤتمر بالتعاون مع شركاء آخرين، وتناول الحدثان تعبئة الاستثمارات في جدول الأعمال الريفي في أقل البلدان نمواً، وبناء القدرة على الصمود من أجل تحقيق الأمن الغذائي في تلك البلدان. وكإسهام في عملية استعراض منتصف المدة لبرنامج عمل إسطنبول، أجرى الصندوق أيضاً استعراضاً لدوره في أقل البلدان نمواً وعمله صوب تنفيذ برنامج العمل، وورّع منشوراً حول هذا الموضوع في المؤتمر.

11- ويساهم الصندوق بانتظام في برنامج عمل إسطنبول، سواءً عن طريق دعم استراتيجيات أقل البلدان نمواً أو عن طريق الاستثمار في التنمية الريفية والزراعية في المشروعات التي يمولها، ومن خلال مشاركته في الفريق الاستشاري المشترك بين الوكالات التابع لمنظومة الأمم المتحدة، ومشاركته كذلك في المنظمات الدولية المعنية بتنفيذ برنامج عمل إسطنبول. والصندوق هو المؤسسة الوحيدة أثناء اجتماعات الفريق الاستشاري المشترك بين الوكالات التي توجه الاهتمام بصورة متسقة وفي إطار استباقي نحو القضايا التي تهم تحديداً زراعة الحيازات الصغيرة والفقر الريفي. ويعتمد الصندوق في ذلك على خبرته الطويلة في أقل البلدان نمواً وبما يتفق مع رؤيته للتحول الريفي الشمولي والمستدام على النحو المحدد في إطاره الاستراتيجي 2016-2025. ويواصل الصندوق أيضاً عمله بانتظام مع مكتب الممثل السامي للأمم المتحدة المعني بأقل البلدان نمواً.

12- **خطة التنمية المستدامة لعام 2030.** تعترف خطة عام 2030 التي اعتمدت في مؤتمر قمة الأمم المتحدة لاعتماد خطة التنمية لما بعد عام 2015 بأن التقدم كان متفاوتاً ويبرز الأوضاع الخاصة في أقل البلدان نمواً. وقبل اعتماد

الخطة، وفي سياق الفريق الاستشاري المشترك بين الوكالات، دعم الصندوق تحديد مجموعة مشتركة من الأهداف والمؤشرات المحتملة لأقل البلدان نمواً في مجالات الأمن الغذائي والتغذية والزراعة المستدامة، وذلك كجزء من المساهمة المشتركة من أقل البلدان نمواً في مفاوضات ما بعد عام 2015.

13- **الدول الجزرية الصغيرة النامية.** تشمل أقل البلدان نمواً مجموعة مميّزة من البلدان النامية التي تعاني جوانب هشاشة محددة متصلة بالنواحي الاجتماعية والاقتصادية والبيئية والغذائية والتغذوية. وتشمل الدول الجزرية الصغيرة النامية بعض أفقر بلدان العالم، وتوسع من هذه البلدان تدرج ضمن فئة أقل البلدان نمواً.

14- وفي عام 2014، استعرض الصندوق نهجه حيال الدول الجزرية الصغيرة النامية، إدراكاً منه للتحديات المخصصة واحتياجات الأمن الغذائي الخاصة بالدول الجزرية الصغيرة النامية، وأهمية مراعاة مجالات الهشاشة المحددة في تلك البلدان عند وضع خطة التنمية لما بعد عام 2015. ويركز نهج الصندوق في هذه البلدان على ثلاثة مجالات مواضيعية، هي: (1) استدامة مصايد الأسماك الصغيرة النطاق وتربية الأحياء المائية؛ (2) الفرص ومجالات العمل في زراعة الحيازات الصغيرة؛ (3) البيئة وتغيّر المناخ. ويتفق هذا النهج مع الالتزام الذي قطعه الصندوق على نفسه بأن يدعم برنامج عمل إسطنبول، والنهوض بجدول أعمال تنمية مستدامة لأقل البلدان نمواً. وعرض الصندوق هذا النهج خلال المؤتمر الدولي الثالث المعني بالدول الجزرية الصغيرة النامية الذي عقد في ساموا في سبتمبر/أيلول 2014 والذي تمثلت نتيجته في إصدار وثيقة مسار ساموا.

15- وللصندوق مشروعات جارية كثيرة في الدول الجزرية الصغيرة النامية الأقل نمواً، ويتيح له نهجه الجديد فرصة تمكنه من أن يتبوأ موقع الشريك المفضل في تلبية احتياجات بعض أكثر البلدان الأقل نمواً هشاشة، ودعمها للخروج من وضع البلدان الأقل نمواً تحت مظلة خطة 2030 وجدول أعمال أديس أبابا.

التقرير السنوي عن ضمان الجودة في مشروعات وبرنامج الصندوق

ألف - موجز نتائج عمليات استعراض ضمان الجودة لعام 2015

- 1- في عام 2015، استعرضت مجموعة ضمان الجودة 43 وثيقة من وثائق تصميم المشروعات الاستثمارية قبل عرضها على المجلس التنفيذي، و19 مذكرة مفاهيم لإدخالها في ذخيرة المشروعات، و4 برامج للفرص الاستراتيجية القطرية المستندة إلى النتائج. وبشكل ذلك أكبر عدد من الاستعراضات التي أُجريت منذ تنفيذ عملية ضمان الجودة في عام 2008. وبلغ إجمالاً مجموع قيمة تمويل المشروعات الثلاثة والأربعين التي جرى استعراضها 1.1 مليار دولار أمريكي، وتهدف هذه المشروعات إلى دعم الأسر المستفيدة في 38 بلداً، منها 16 من الدول التي تعاني من أوضاع.
- 2- وشملت وثائق تصميم المشروعات الثلاثة والأربعين التي جرى استعراضها 34 مشروعاً جديداً وتسعة طلبات للحصول على تمويل إضافي لمشروعات جارية. وتشير النتائج إلى أن من بين التصاميم الجديدة الأربعة والثلاثين، أُجيز 15 مشروعاً (44 في المائة) بعد إجراء تغييرات طفيفة عليها؛ وتطلب 19 مشروعاً (56 في المائة) بعض التشذيبات الأخرى أثناء مفاوضات القروض و/أو التنفيذ.

الجدول 1:

نتائج استعراض ضمان الجودة، 2008-2015

2008	2009	2010	2011	2012	2013	2014	2015	
32	33	36	40	35	27	32	34	عدد استعراضات المشروعات الجديدة
28	30	42	37	60	63	66	44	مشروعات تعتبر جاهزة للمضي قدماً بعد إدخال تعديلات طفيفة عليها (النسبة المئوية)
56	67	58	60	37	37	28	56	مشروعات تعتبر جاهزة للمضي قدماً رهنأ بضمانات إضافية أثناء مفاوضات القروض و/أو تعديلات/استعراضات أخرى أثناء التنفيذ (النسبة المئوية)
6	0	0	3	3	0	6	0	مشروعات تتطلب تغييرات جوهرية يترتب عليها تأخير عرضها على المجلس التنفيذي (النسبة المئوية)
3	3	0	0	0	0	0	0	مشروعات ألغيت من برنامج الإقراض (النسبة المئوية)

- 3- وتصنف تقديرات تصاميم المشروعات التي تجيزها مجموعة ضمان الجودة تبعاً للأبعاد التالية: الجودة الشاملة للتصميم (مصنفة لتشمل الدول التي تعاني من أوضاع هشة)، ومنظور التمايز بين الجنسين، والرصد والتقييم، وتوسيع النطاق. وترد في الجدول 2 نتائج عملية التقدير "عند الإدراج"، ويتبين منها أن النتائج تجاوزت المستويات المستهدفة في كل مؤشر تقريباً. ومن بين المشروعات الجديدة الأربعة والثلاثين التي صدرت الموافقة على تقديمها إلى المجلس التنفيذي، رأى المراجعون في عملية ضمان الجودة أن 94 في المائة منها يفي تماماً على الأرجح بالأهداف الإنمائية.

الجدول 2

تصنيفات المشروعات المرضية أو الأفضل من ذلك عند الإدراج ونسبها المئوية وفقاً لإطار قياس النتائج^أ

المؤشرات	سنة خط الأساس	قيمة خط الأساس	النتائج 2014	النتائج 2015	النتائج 2014-2015	المستوى المستهدف 2015
3-4	النسبة المئوية للمشروعات المصنفة في المرتبة 4 أو أفضل عند الإدراج/متوسط التقدير	79	90	94	91	85
1-3-4	الجودة الشاملة للتصميم	لا يوجد	86	94	90	80
2-3-4	الجودة الشاملة لتصميم المشروعات في الدول الهشة فقط ^ب	86	83	94	89	90
3-3-4	منظور التمايز بين الجنسين	70	90	85	88	80
4-3-4	الرصد والتقييم	72	89	95	92	80
5-3-4	توسيع النطاق ^ج					

^أ تستند تصنيفات الجودة عند الإدراج إلى مقياس من 1 إلى 6 درجات، حيث تُمثل الدرجة 1 تصنيفاً "غير مُرضٍ للغاية"، و6 "مُرضٍ للغاية". وتشير النسبة المئوية إلى عدد المشروعات التي تصنّف في المرتبة 4 أو أفضل (أي التي تحصل على تقدير مُرضٍ إلى حد ما أو أفضل) من بين مجموع عدد المشروعات.

^ب يعود 17 مشروعاً من المشروعات التي أُجيزت للعرض على المجلس التنفيذي في عام 2015 إلى 16 دولة تعاني من أوضاع هشة. ويعكس هذا التصنيف هذه الفئة الفرعية من المشروعات فقط.

^ج تستند تصنيفات توسيع النطاق في عام 2015 إلى 20 مشروعاً من المشروعات التي تُعرّف نفسها صراحة بأنها أنشطة لتوسيع النطاق.

4- وكانت بعض التوصيات مشتركة بين كثير من تصاميم المشروعات التي خضعت للاستعراض في عام 2015، وأشارت إليها باستمرار التقارير السنوية عن ضمان الجودة في السنوات السابقة. ويمكن تحقيق المزيد في مرحلة تعزيز الجودة من أجل ضمان التنبية الكافي إلى مواضع الضعف المعروفة ومعالجتها بصورة وافية قبل الانتقال إلى مرحلة ضمان الجودة.

5- الأطر المنطقية. يمثل استخدام الإطار المنطقي أحد أهم ثلاث قضايا تشير إليها مجموعة ضمان الجودة منذ عام 2008. وتميّزت المشروعات التي استعرضها مجموعة ضمان الجودة بعد صدور التعليمات التشغيلية الجديدة من دائرة إدارة البرامج في عام 2015 بتحسّن ملحوظ في جودتها، بالرغم من أن ثمة متسعاً للتحسين في إبراز وجود صلات أوثق بين ميزانيات الزراعة ومؤشرات الإطار المنطقي، وهو ما يمكن أن يقلل من عدد المؤشرات ويحسن الصلات بنظام إدارة النتائج والأثر وتحسين استخدام بيانات خطوط الأساس.

6- التحليل الاقتصادي. تحقق تقدم في دمج التحليل الاقتصادي والمالي بصورة منهجية في تصميم المشروعات بدعم من الخطوط التوجيهية المحددة الخاصة بالتحليل الاقتصادي والمالي في الصندوق ويفضل تدريب الموظفين. وقوبلت في عام 2015 مشاكل متعلقة بتوضيح المنهجية الملائمة لإدراج واستبعاد الدعم في نماذج التحليل الاقتصادي والدخل الزراعي، واستخدام أسعار الخصم.

7- الدروس المستفادة. بالرغم من الدفع نحو توسيع نطاق مشروعات الصندوق، فإن تحليل النواتج (الدروس المستفادة) من الخبرة السابقة للصندوق، لا يُعرض بصورة متسقة كأساس لإثراء نُهج التصميم أو تبريرها، وما زال هناك متسع كبير لضمان الاستفادة تماماً من سياق تاريخ انخراط الصندوق في بيئة معيّنة كجانب أساسي في كل تصميم.

8- إجراءات التقدير الاجتماعي والبيئي والمناخي. دفع تنفيذ إجراءات التقدير الاجتماعي والبيئي والمناخي الجديدة في الصندوق إلى إجراء مناقشات تناولت أفضل سبل تطبيق المتطلبات الجديدة، وتحديد الأدوار والمسؤوليات في إعداد

التقديرات والأطر والخطط البيئية والاجتماعية واستعراضها وإجازتها. ونوقشت أيضاً التوقيات والنطاقات المثلى للتقديرات في سياق عمليات التصميم وأثناء مرحلة التنفيذ. وسوف يواصل مجموعة ضمان الجودة في عام 2016، بالتعاون مع دائرة إدارة البرامج، توضيح وتعزيز الطرائق التشغيلية لتنفيذ إجراءات التقدير الاجتماعي والبيئي والمناخي.

باء - فعالية نظام ضمان الجودة في الصندوق

9- **إعادة الهيكلة.** في أكتوبر/تشرين الأول 2014، أنشئت رسمياً مجموعة ضمان الجودة بعد إعادة هيكلتها حيث باتت ترفع تقاريرها إلى نائب رئيس الصندوق وأسندت إليها ثلاث وظائف أساسية: (1) دعم رئيس الصندوق بوصفه رئيساً للجنة الاستراتيجية التشغيلية وتوجيه السياسات في إجازة ومواصلة تطوير برامج الفرص الاستراتيجية القطرية، ومذكرات المفاهيم الخاصة بالقروض والمنح، وورقات الاستراتيجيات والسياسات التشغيلية لعرضها على الهيئتين الرئاسيتين للصندوق؛ (2) تحقيق المزيد من تعزيز الجودة العالية للقروض والمنح التي تجيزها لجان استعراض ضمان الجودة التي يرأسها نائب رئيس الصندوق؛ (3) إصدار منتجات معرفية قوية وتيسير تقاسم المعرفة داخل الصندوق بالاستناد إلى الدروس المستفادة المنبثقة عن عمليات استعراض ضمان الجودة والناشئة عن سياسة المنح في الصندوق.

10- **فعالية مجموعة ضمان الجودة :** ستستمر الجهود الرامية إلى تحقيق مزيد من الاتساق في عملية استعراض ضمان الجودة عن طريق الربط بين توصيات لجنة الاستراتيجية التشغيلية وتوجيه السياسات التي تطرحها اللجنة في مرحلة وضع مذكرة المفاهيم وبرنامج الفرص الاستراتيجية القطرية وبين استعراضات ضمان الجودة في المرحلة النهائية، وتقوية الصلة مع عملية تعزيز الجودة، وإيجاد تآزر مع مقترحات المنح ذات الصلة. وشهد عام 2015 تحولاً نحو استعراض مكونات المنح في استثمارات القروض الكبيرة بصورة مشتركة في مرحلة ضمان الجودة. وشرعت مجموعة ضمان الجودة في بلورة مفهوم إنشاء جماعة ممارسين من المؤسسات الأخرى ممن يديرون أيضاً عمليات تقييم الجودة عند الإدراج، كأساس لتحسين عملية ضمان الجودة في الصندوق ونهجها وعملية جمع بياناتها وتوثيقها.

11- **نظام حفظ سجلات ضمان الجودة:** اتسع نظام حفظ سجلات ضمان الجودة ليشمل عمليات الاستعراض الأخرى التي تتجاوز ضمان جودة القروض. ويُنفذ استعراض مذكرات مفاهيم ضمان الجودة في نظام حفظ سجلات ضمان الجودة، ويجري إعداد نموذج أولي لاستعراض تعزيز الجودة في شعبة السياسات والمشورة التقنية وشعبة تكنولوجيا المعلومات والاتصالات، ويجري إعداد نظام لحفظ سجلات ضمان جودة المنح. وتشمل التوسعات المقبلة استعراضات برامج الفرص الاستراتيجية القطرية، واستعراضات ضمان الجودة وتعزيز الجودة، وأوراق لجنة الاستراتيجية التشغيلية وتوجيه السياسات. ومن بين محاور التركيز في التطورات المقبلة إدارة المعرفة وما يتصل بها من جوانب، مثل توليد التقارير وإجراء التحليل الإحصائي.

جيم - الإبلاغ الأولي بشأن سياسة تمويل المنح

12- شهد عام 2015 تغييرات كبيرة نتيجة للسياسة الجديدة وإجراءات تنفيذها، بالرغم من أنها دخلت حيز النفاذ في يناير/كانون الثاني 2016. وتشمل هذه التغييرات: (أ) تقديم مقترحات المنح العالمية/الإقليمية وفقاً للمجالات ذات الأولوية المحددة سلفاً، من أجل ضمان زيادة التركيز الاستراتيجي والمواعاة مع الأولويات المؤسسية؛ (ب) تخصيص موارد المنح العالمية/الإقليمية على أساس استعراض تنافسي لمذكرات مفاهيم المنح؛ (ج) إنشاء لجنة

ضمان جودة المنح برئاسة نائب رئيس الصندوق؛ (د) التركيز بقوة على الاختيار التنافسي للجهات المتلقية للمنح، وإدارة المعرفة، والإشراف، والتعاون بين الشعب.

13- لجنة الاستراتيجية التشغيلية وتوجيه السياسات لاستعراض مذكرات مفاهيم المنح لعام 2015. قُدم ما مجموعه 55 مذكرة مفاهيم بشأن منح عالمية/إقليمية إلى لجنة الاستراتيجية التشغيلية وتوجيه السياسات وجرى استعراضها في اللجنة المذكورة. ومن هذه المذكرات، صدرت الموافقة على دخول 47 مذكرة إلى ذخيرة المنح وسيعاد تقديم مذكرتين بعد إدخال تغييرات عليهما، ورفضت ست مذكرات. وتكمن جوانب القوة المتواترة في هذه المذكرات في اتصالها القوي بأولويات الصندوق، وازدياد الاختيار التنافسي للجهات المتلقية، والتعاون الواسع بين الشعب وبين الدوائر، وتحسين التصنيف النمطي للتمويل المشترك. وتشمل جوانب الضعف الأكثر شيوعاً حاجة تلك المذكرات إلى تحسين بلورة البُعد المتعلق بإدارة المعرفة والحاجة إلى أن تشمل قياسات إرشادية للفئات المستهدفة وتصنيفها حسب نوع الجنس.

14- ضمان جودة المنح في عام 2015. أُجريت استعراضات لضمان جودة 60 مقترحاً من مقترحات المنح؛ ومن بين هذه المقترحات، لم يُرفض سوى مقترح واحد، وصدرت الموافقة على سائر المقترحات التسعة والخمسين. ومن بين مقترحات المنح التسعة والخمسين، رفض رئيس الصندوق واحداً منها لاحقاً ليصل بذلك مجموع عدد المنح المعتمدة في عام 2015 إلى 58. ولوحظ عموماً في مجموعة ضمان الجودة ولجنة ضمان الجودة تحسن شامل في جودة مقترحات المنح، واتسم كثير منها ببُعد استراتيجي أوضح وياتت متوائمة مع الأولويات المؤسسية أكثر مما كانت عليه في السنوات السابقة. ويُنظر إلى ذلك باعتباره ثمرة إدخال عملية لجنة الاستراتيجية التشغيلية وتوجيه السياسات الخاصة بالمنح. ومن المسائل المتكررة التي أثّرت في مرحلة ضمان الجودة ضرورة تحسين الاستهداف وتعزيز الصلات بين المنح المقترحة والبرامج القطرية، ومواصلة تطوير إدارة المعرفة وأبعاد التعلم.

15- البيانات الأولية. تشمل سياسة تمويل المنح لعام 2015 التزاماً من مجموعة ضمان الجودة بالإبلاغ عن تنفيذ السياسة على النحو المحدد في إطار النتائج ومؤشرات الأداء الواردة في الملحق 1 بالسياسة. وبالرغم من أن السياسة لم تدخل حيز النفاذ إلا في عام 2016، يشمل هذا التقرير بعض بياناتها الأولية للسنتين 2014 و2015³⁶ (انظر الجدول أدناه).

³⁶ بالنظر إلى أن السياسة لم تكن قد نُفذت بعد في عام 2015 فإن المؤشر 1-أ ليس متاحاً، بينما لا تُعبّر المؤشرات المأخوذة عن تقارير حالة المنح (أي المؤشرات 2-أ، و2-ب، و2-ج، و4-ب) لا تُعبّر إلا عن بيانات دائرة إدارة البرامج (أي أنه تم تحليل 98 تقريراً من تقارير حالة المنح).

إطار النتائج ومؤشرات الأداء بشأن تنفيذ سياسات تمويل المنح في الصندوق³⁷

النتائج المتوقعة ومؤشرات الأداء	2014 (خط الأساس)	2015	المستوى المستهدف لعام 2018
1 - تحسين الملاءمة وتركيز المشاريع الممولة بالمنح			
(أ) النسبة المئوية للمشاريع الممولة بمنح والمصنفة إجمالاً في المرتبة 4 وأفضل عند الإدراج	غير متاحة لعام 2014	غير متاحة لعام 2015	90%
(ب) النسبة المئوية للجهات المانحة المختارة من خلال عمليات تنافسية	عالمية/إقليمية: 4%	عالمية/إقليمية: 30%	عالمية/إقليمية: 70%
2 - زيادة فعالية وأثر المشاريع الممولة بالمنح			
(أ) النسبة المئوية للمشاريع الممولة بمنح ومصنفة عند الإنجاز في المرتبة أو أفضل من حيث الفعالية	غير متاحة لعام 2014	100% ³⁸	80%
(ب) النسبة المئوية للمشاريع الممولة بمنح والمصنفة في المرتبة 4 أو أفضل من حيث التقدم العام المحرز في التنفيذ	92%	95%	95%
(ج) عدد المنح التي تنشأ عنها تدخلات إنمائية موسعة النطاق، بما يشمل المشاريع الاستثمارية للصندوق	غير متاحة لعام 2014	31	30
(د) التمويل المشترك من الشركاء في المشروعات الممولة بمنح من الصندوق لكل دولار من الصندوق ³⁹	1.3 : 401	1 : 1.3	1 : 1.5
3 - زيادة الكفاءة في إدارة المنح			
(أ) عدد أيام العمل المطلوبة لتجهيز المنح الصغيرة والكبيرة منذ موافقة على إصدار مذكرة المفاهيم حتى صدور الموافقة النهائية	صغيرة: 136 كبيرة: 193 ⁴¹	صغيرة: 125 كبيرة: 174	صغيرة: 150 كبيرة: 180
(ب) عدد المنح الجارية في حافظة الصندوق ⁴²	205	187	150
(ج) متوسط حجم المنح ⁴³	0.81 مليون دولار أمريكي	1.11 مليون دولار أمريكي	1.44 مليون دولار أمريكي
(د) نسبة قيمة المنح الصغيرة المعتمدة مقابل مجموع مخصصات المنح (لا تشمل منح مكونات القروض)	25.6%	15% ⁴⁴	10%
4 - تعزيز توليد المعرفة ونشرها			
(أ) النسبة المئوية للمنح التي توضع لها خطة لإدارة المعرفة وميزانية في مرحلة ضمان الجودة	88%	92%	90%
(ب) النسبة المئوية للمنح المصنفة في مرتبة 4 أو أفضل من حيث إدارة المعرفة وتقاسمها في التقارير المتعلقة بوضع المنح	94%	97%	95%

³⁷ لم تدخل سياسة تمويل المنح لعام 2015 حيز النفاذ إلا في عام 2016. ولذلك فإن المؤشر 1-أ ليس متاحاً، نظراً لأن ضمان الجودة عند الإدراج لن يشمل التقديرات إلا في مجموعة منح عام 2016، بينما لا تُعبر مؤشرات التقارير المتعلقة بوضع المنح (أي المؤشرات 2-أ، و2-ب، و2-ج، و4-ب) إلا عن بيانات دائرة إدارة البرامج (أي أنه تم تحليل 98 تقريراً من التقارير المتعلقة بوضع المنح).

³⁸ لم تُقدّم تقارير عن هذا المؤشر في عام 2015 إلا من شُعبة السياسات والمشورة التقنية، وبالتالي فإن مجموع عدد التقارير المتعلقة بوضع المنح التي جرى تحليلها في حالة المنح التي تديرها شُعبة السياسات والمشورة التقنية المنجزة هو 13 تقريراً.

³⁹ لا تشمل منح مكونات القروض.

⁴⁰ باستثناء تمويل مشترك لمنح مقدمة إلى برنامج الأغذية العالمي من أجل التصدي لحالة الطوارئ الناشئة عن تفشي فيروس إيبولا وإلى مؤسسة نهر الأردن لصالح مخيم الزعتري للاجئين، وهي تعتبر قيم استثنائية، وفي الحالات التي ساهم فيها الصندوق بمبلغ صغير نسبياً من التمويل لمساهمات كبيرة متعددة المانحين.

⁴¹ يشير خط الأساس إلى خطة العمل الاستراتيجية للشعبة بشأن المنح الإقليمية العالمية التي صدرت الموافقة عليها، وتُستبعد منها المنح الخاصة ببلدان معينة نظراً لعدم تقديم مذكرات مفاهيم بشأنها.

⁴² لا تشمل منح مكونات القروض والمشروعات المنجزة.

⁴³ تشير إلى المنح المعتمدة.

⁴⁴ بالإشارة إلى المنح العالمية/الإقليمية فقط، يعادل هذا الرقم 9 في المائة من مجموع قيمة العمليات الممولة بالمنح.

تقرير مرحلي عن برنامج التأقلم لصالح زراعة أصحاب الحيازات الصغيرة

الوضع المالي لبرنامج التأقلم لصالح زراعة أصحاب الحيازات الصغيرة

1- فيما يلي الموقف المالي لبرنامج التأقلم لصالح زراعة أصحاب الحيازات الصغيرة في مايو/أيار 2016:

الجهة المانحة	السنة	العملة	المبلغ	المعادن بالدولار الأمريكي
بلجيكا	2012	يورو	6 000 000	8 583 690
كندا	2012	دولار كندي	19 849 000	20 347 514
فنلندا	2014	يورو	5 000 000	7 153 076
فلاندرز (بلجيكا)	2014	يورو	2 000 000	2 861 230
هولندا	2012	يورو	40 000 000	57 224 607
النرويج	2015/2014/2013	كرونة نرويجية	63 000 000	11 580 031
جمهورية كوريا	2015	دولار أمريكي	3 000 000	3 000 000
السويد	2013	كرونة سويدية	30 000 000	4 729 027
سويسرا	2013	فرنك سويسري	10 000 000	11 844 131
المملكة المتحدة	2014/2013/2012	جنيه استرليني	115 300 000	239 175 551
المجموع				366 498 858

وضع البرمجة في برنامج التأقلم لصالح زراعة أصحاب الحيازات الصغيرة

2- منذ انطلاق برنامج التأقلم لصالح زراعة أصحاب الحيازات الصغيرة في سبتمبر/أيلول 2012، وافق المجلس التنفيذي على 36 مشروعاً بدعم من البرنامج المذكور، وتم الالتزام بمبلغ 285 مليون دولار أمريكي من حساب أمانة هذا البرنامج في أعمال محدّدة تساعد المزارعين أصحاب الحيازات الصغيرة على التكيف مع آثار تغيير المناخ (انظر الجدول 1).

تنفيذ برنامج التأقلم لصالح زراعة أصحاب الحيازات الصغيرة

3- في مايو/أيار 2016، وقّع 36 مشروعاً من المشروعات التي يدعمها برنامج التأقلم اتفاقات حكومية وبدأ تنفيذ تلك المشروعات. ومن بين هذه المشروعات، بدأ 17 مشروعاً من المشروعات التي يدعمها برنامج التأقلم صرف التمويل من منح البرنامج. وجرى تعليق أحد المشروعات التي يدعمها برنامج التأقلم (في اليمن) بسبب النزاع العنيف الذي يشهده البلد. وبلغ مجموع المبالغ التي صرفت من حساب أمانة برنامج التأقلم في يونيو/حزيران 2016 ما قيمته 28.3 مليون دولار أمريكي، بما في ذلك أموال التصميم.

4- ويرد الجبل الأول من النتائج التي حققتها المشروعات التي تصرف بالفعل تمويلاً من برنامج التأقلم في تقارير الإشراف على المشروعات، وتشمل نتائج متوسطة يلخصها الجدول 2. ويلخص الجدول 3 التوقعات بشأن النتائج المجمّعة للمشروعات التي يدعمها برنامج التأقلم ووافق عليها المجلس التنفيذي حتى مايو/أيار 2016.

إدارة المعرفة والاتصالات في برنامج التأقلم لصالح زراعة أصحاب الحيازات الصغيرة

5- عمليات إدارة المعرفة في برنامج التأقلم لصالح زراعة أصحاب الحيازات الصغيرة هي عمليات متأصلة في الأعمال التحليلية الميدانية. وفيما يلي أهم أنشطة المشروعات التي تتولّد المعرفة من خلالها:

- **البحوث والدراسات الخارجية** لدعم تصميم الاستثمارات والتعلم على مستوى الحافظة. ويشمل ذلك تقييمات المخاطر المناخية والهشاشة في مواجهة تغيّر المناخ، وورقات العمل المواضيعية المتعلقة بالمعلومات المناخية، والتكنولوجيات الذكية مناخياً، والمساواة بين الجنسين في التكيف مع تغيّر المناخ، وفوائد الكربون المرتبطة بالتأقلم والفوائد الاقتصادية للتكيف المناخي. ويشمل ذلك أيضاً البحوث المتخصصة التي تجريها المؤسسات الأكاديمية أو طلاب الماجستير/الدكتوراه حول جوانب محددة في المشروعات.
 - **بعثات الإشراف** التي من المتوقع أن تحدّد وترصد الدروس المستفادة من تنفيذ المشروعات وتوثق الممارسات السليمة.
 - **أنشطة/فعاليات المشروعات** التي تركز على توليد المعرفة ونشرها، مثل حلقات العمل التشاركية لتخطيط التكيف، وحلقات العمل حول الرسملة، وحلقات تبادل المعلومات بين المزارعين، ومدارس المزارعين الحقلية، وسائر أنشطة التدريب والتوعية. والكثير من هذه الأنشطة مسجل في تقارير مكتوبة أو في ملفات سمعية أو شرائط فيديو.
 - **تقييمات الأثر** للمشروعات التي يدعمها برنامج التأقلم والتي تطوّر مجموعات من البيانات الأساسية التي تتجاوز إطار العمل المعتاد وترصد حالة موارد كسب العيش بين المستفيدين من المشروعات بطريقة أشمل وعلى أساس تصورات افتراضية. وهناك حتى الآن تقييمات للأثر مقررّة أو جارية في إطار مشروعات يدعمها برنامج التأقلم في بوليفيا ومالي ونيبال ونيكاراغوا.
- 6- **والعملاء المعنيون بالمعرفة المتولدة من حافظة مشروعات برنامج التأقلم لصالح زراعة أصحاب الحيازات الصغيرة هم المانحون للصندوق، وذلك بغرض توسيع نطاق ما يثبت نجاحه وتحسين عمليات صنع القرار بشأن تمويل الأنشطة المتعلقة بالمناخ؛ وموظفو الصندوق، وذلك من أجل تحسين تعميم الاعتبارات المناخية والحوار السياسي مع الحكومات حول قضايا القدرة على الصمود؛ وسائر مشروعات الصندوق والمشروعات التي يدعمها برنامج التأقلم من أجل دعم نقل التكنولوجيات الملائمة والخبرة الفنية؛ وشركاء الصندوق في مجال المعرفة، من أجل التعلم المتبادل والتعاون في جهود الدعوة؛ والمجتمع الدولي من أجل مساعدة أصحاب الحيازات الصغيرة على اتخاذ وضع أقوى ودعمهم في المفاوضات المتعلقة بالمناخ. وهناك عدد من الآليات وقنوات النشر التي أنشئت لضمان وصول المعرفة إلى هؤلاء العملاء، بما في ذلك ما يلي:**
- **منصة قائمة على شبكة الإنترنت** يجري إنشاؤها حالياً بالتعاون مع برنامج بحوث تغيّر المناخ والزراعة والأمن الغذائي التابع للجماعة الاستشارية للبحوث الزراعية الدولية، وهو برنامج سيتيح للمستعملين تصفح وترشيح المحتوى الذي تولده المشروعات التي يدعمها برنامج التأقلم، مثل أوراق العمل، والخرائط، ومقاطع الفيديو، والصور، والدراسات المواضيعية، ويمكن إجراء ترشيح البيانات حسب البلد والموضوع. وسوف تتاح المنصة للمستعملين المسجلين، بما في ذلك المكاتب القطرية والجهات المانحة لبرنامج التأقلم.
 - **المطبوعات التقنية** التي توضع بالشراكة مع شعبة السياسات والمشورة التقنية وبالشراكة مع الشركاء الداخليين والخارجيين. وتشمل هذه المطبوعات مجموعات أدوات، مثل مجموعات الأدوات المتعلقة بمذكرات أساليب العمل ومذكرات توسيع النطاق، والخطوط التوجيهية، والنشرات التعليمية الموجزة عن السياسات القطرية.

- أحداث التعلم مع شركاء الصندوق والجهات المانحة، مثل الحلقات الدراسية على شبكة الإنترنت والمحاضرات التي تقدّم بالتعاون مع البرامج الشريكة. وقُدّمت حلقات دراسية على شبكة الإنترنت حول الزراعة الذكية مناخياً بالتعاون مع الوكالة الهولندية للتعاون الإنمائي وإدارة التنمية الدولية في المملكة المتحدة.
- الجولات الدراسية بين المشروعات التي تموّل من ميزانيات المشروعات وتشكل جزءاً من التزاماتها بشأن التعلم.
- أحداث التبادل بين بلدان الجنوب التي تجمع عدداً من المشروعات في إطار إقليمي/عالمي لمناقشة المواضيع ذات الاهتمام المشترك (بدءاً من عام 2016).
- المشاركة العالمية التي تُقرّب خبرات المشروعات والدروس المستفادة منها إلى المنديبات العالمية، مثل مؤتمر الأطراف في اتفاقية الأمم المتحدة الإطارية بشأن تغيّر المناخ. ويشمل ذلك أيضاً تمكين موظفي المشروعات من المشاركة في الأحداث الدولية والإقليمية ذات الصلة بالمناخ.
- منشورات الدعوة التي تصل إلى قطاع أوسع من الجمهور وتقدّم الخبرات المكتسبة من تصميم المشروعات وتنفيذها.

7- وقام الصندوق في عام 2015 بإصدار وتوزيع 20 صحيفة وقائع متعلقة بمشروعات برنامج التأقلم، و6 مذكرات بشأن كيفية العمل؛ وثلاثة تقارير رفيعة المستوى عن مزايا التخفيف، والسياسات، والمعرفة التقليدية؛ وتسع من بطاقات وصفات التغيير. وكان الهدف الرئيسي للدعوة والتواصل هو الدورة الحادية والعشرين لمؤتمر الأطراف في اتفاقية الأمم المتحدة الإطارية بشأن تغيّر المناخ التي عقدت في باريس في ديسمبر/كانون الأول 2015. ويمكن تقييم التغطية الإعلامية لجهود الصندوق في مجال التوعية والفعاليات والنشرات الإعلامية من حيث المقابل الإعلاني الذي تشير التقديرات إلى أنه بلغ 2 مليون دولار أمريكي. ومن خلال حملة وصفات التغيير، برز برنامج التأقلم لصالح زراعة أصحاب الحيازات الصغيرة في 2000 مطبوعة شملت منافذ إعلامية رئيسية، مثل وكالة أسوشيند برس، وتومسون رويترز، وإنتربرس سرفيس، ونيويورك تايمز، وديفيكس، وليبيراسيون، وقناة NTN24 التلفزيونية. وشملت فعالية شاركت فيها وسائل الإعلام والجهات المانحة مع نائب رئيس الصندوق والشيف الإيطالي الشهير كارلو كراكو وصحفيين من تومسون رويترز، وألبرت نت، وصحيفة الغارديان، ووكالة الصحافة الفرنسية، وديفيكس، وقناة دويتشه فيله الألمانية، وصحيفة لوموند.

الجدول 2:

المشروعات التي يدعمها برنامج التأقلم لصالح زراعة أصحاب الحيازات الصغيرة التي وافق عليها المجلس التنفيذي للصدوق حتى تاريخه (أبريل/نيسان 2016)

شعبة آسيا والمحيط الهادي	بنغلاديش	مشروع التكيف مع تغير المناخ وحماية سبل العيش	تيسيرية للغاية	15 047 193	منحة إضافية	سبتمبر/أيلول 2013	3 317 847	حماية القرى لمنع الأضرار الناجمة عن الفيضانات؛ وتبوع إنتاج الأغذية ونظم إدرار الدخل؛ وبناء القدرات فيما يتعلق بإدارة مخاطر تغير المناخ؛ ونظام الإنذار المبكر بالفيضانات المفاجئة.
شعبة آسيا والمحيط الهادي	بوتان	برنامج تعزيز الزراعة التجارية وسبل العيش المتسمة بالصمود	إطار القدرة على تحمل الديون/تيسيرية للغاية	5 022 615	مدمجة كلياً	سبتمبر/أيلول 2015		نظم الزراعة المرنة مناخياً (الزراعة الدائمة) وسلاسل القيمة، ومنتجات الألبان، والري؛ وتكنولوجيا الطاقة المتجددة؛ وحوار السياسات بشأن بناء القدرة على الصمود في وجه تغير المناخ في قطاع الزراعة
شعبة آسيا والمحيط الهادي	كمبوديا	برنامج الخدمات الزراعية المعنية بالابتكارات، والقدرة على الصمود والإرشاد	تيسيرية للغاية	14 995 000	مدمجة كلياً	ديسمبر/كانون الأول 2014	2 338 925	تعميم القدرة على الصمود في وجه المخاطر المناخية في خدمات الإرشاد الزراعي؛ والمشاركة في وضع التصورات؛ والمعلومات عن المخاطر المناخية، وخدمات الإنذار المبكر؛ والترويج للتكنولوجيا القائمة على مبدأ عدم الندم من أجل إدارة التقلبات والأخطار المناخية (نظام تكثيف زراعة الأرز، والنظم الرعوية الحرجية الزراعية، والزراعة الحافظة للموارد، والغاز الحيوي)
شعبة آسيا والمحيط الهادي	جمهورية لاو الديمقراطية الشعبية	برنامج الأمن الغذائي والتغذوي وروابط السوق في جنوب لاو	100% منحة	5 000 000	منحة إضافية	أبريل/نيسان 2015		تقييم المخاطر والهشاشة المناخية ووضع التصورات على أساس المشاركة؛ ووضع خطط مجتمعية للاستثمار في التكيف، والاستثمارات في البنية الأساسية للمياه على النطاق الصغير، والإدارة المجتمعية للغابات (صندوق التكيف)؛ وتعزيز القدرة على إدارة المخاطر المناخية على صعيد السياسات وعلى مستوى التخطيط
شعبة آسيا والمحيط الهادي	نيبال	التكيف لصالح أصحاب الحيازات الصغيرة في مناطق التلال	50% منحة، و50% قرض بشروط تيسيرية للغاية	14 999 000	مدمجة كلياً	سبتمبر/أيلول 2014	13 000	التقديرات التشاركية لمخاطر تغير المناخ والتعرض لها؛ ووضع خطط محلية للتكيف؛ والإدارة المستدامة للأراضي والمياه والغابات؛ وتبوع المحاصيل؛ وتحسين نظم التخزين
شعبة آسيا والمحيط الهادي	فييت نام	مشروع التكيف مع تغير المناخ في دلتا نهر ميكونغ في محافظتي بين تري وترا فه	تيسيرية للغاية	12 000 136	مدمجة كلياً	ديسمبر/كانون الأول 2013	1 299 163	النظم التي تجمع بين زراعة الأرز وتربية الأحياء المائية، ورصد ملوحة التربة والمياه الجوفية وإدارتها؛ وتربية أسماك السلور التي تتحمل الملوحة، وتنمية القدرات المؤسسية
شعبة أفريقيا الشرقية والجنوبية	بوروندي	برنامج تنمية سلاسل القيمة	تيسيرية للغاية	4 926 000	مدمجة كلياً	سبتمبر/أيلول 2015		تحسين إدارة الإنتاج الحيواني للتمكين من إعادة تجديد الغطاء النباتي للتربة، وتحسين البنية الأساسية لحماية الإنتاج الزراعي من الظواهر الشديدة، ودعم وضع خطط لإدارة المخاطر على مستوى البيئة الطبيعية، وتصميم وتطبيق قوانين معدلة للبناء
شعبة أفريقيا الشرقية والجنوبية	كينيا	برنامج تعزيز الحبوب في كينيا - نافذة سبل العيش الزراعية المقاومة لتغير المناخ	تيسيرية للغاية	10 000 000	مدمجة كلياً	أبريل/نيسان 2015		رسم هشاشة الأوضاع وإدارة الموارد الطبيعية في المجتمعات المحلية؛ وتعزيز خدمات الأرصاد الجوية الزراعية؛ ونمذجة الأمن الغذائي؛ والتدخلات المتعددة المنافع للحفاظ على التربة والمياه والتي تحد أيضاً من انبعاثات غازات الدفيئة (مثل الزراعة التي تحافظ على الموارد، والحراثة الزراعية، والطاقة المتجددة)

شعبة أفريقيا الشرقية والجنوبية	ليسوتو	مشروع إنتاج الصوف والموهر	إطار القدرة على تحمل الديون/تيسيرية للغاية	7 000 000	دمجة كلياً	سبتمبر/أيلول 2014	التأقلم مع تغير المناخ في سلاسل قيمة الصوف والموهر؛ والإدارة المجتمعية للمراعي؛ وتعزيز وصول مربى الماشية إلى معلومات الأرصاد الجوية؛ والبحوث التطبيقية بهدف تحسين ممارسات إدارة تربية الماشية إلى أقصى حد ممكن؛ ونظام مبكر للتنبؤ بالأمراض
شعبة أفريقيا الشرقية والجنوبية	مدغشقر	مشروع دعم التنمية في إقليمي مينابي وميلاكي - المرحلة الثانية	تيسيرية للغاية	6 000 000	دمجة كلياً	سبتمبر/أيلول 2015	تعزيز "أقطاب التنمية" الحالية القائمة على الري وإنشاء أخرى جديدة؛ وهذه هي المجالات التي تنطوي على إمكانات إنتاجية كبيرة بالاقتران مع الظروف الأخرى الضرورية للتنمية. ويضيف برنامج التأقلم إدارة مستجمعات حول هذه المناطق، "التحصين من العوامل المناخية" في تصاميم نظم الري والمحاصيل التي تتم زراعتها، وتنوع خيارات إدارة الموارد المائية، وبناء القدرة في مجال التخطيط المكاني بالاشتراك مع الحكومة، وتنوع خيارات سبل كسب العيش للمستفيدين
شعبة أفريقيا الشرقية والجنوبية	ملاوي	برنامج تنمية الري الريفي	إطار القدرة على تحمل الديون/تيسيرية للغاية	7 000 000	دمجة كلياً	ديسمبر/كانون الأول 2015	إدارة مستجمعات المياه؛ وإدارة النظم الإيكولوجية على مستوى البيئة الطبيعية؛ والتكيف الزراعي المستدام؛ وتحسين نظم الري من آثار تغير المناخ
شعبة أفريقيا الشرقية والجنوبية	موزامبيق	مشروع تنمية سلاسل القيمة المناصرة للفقراء في ممرات مابوتو ولمبويو	تيسيرية للغاية	4 907 560	دمجة كلياً	سبتمبر/أيلول 2012	التأقلم مع تغير المناخ في سلاسل قيمة البستنة المروية والكسافا واللحم الحمراء؛ وتحسين إدارة المياه وتحسين الري؛ وتعزيز شبكة محطات التنقيط بالطقس؛ وخطط إدارة الموارد الطبيعية المجتمعية؛ ورصد الأوقات والأمراض
شعبة أفريقيا الشرقية والجنوبية	رواندا	مشروع مساندة أنشطة الأعمال الزراعية وما بعد الحصاد	إطار القدرة على تحمل الديون/تيسيرية للغاية	6 923 865	دمجة كلياً	ديسمبر/كانون الأول 2013	التجهيز والتخزين ما بعد الحصاد المقاوم لتغير المناخ لأغراض سلاسل قيمة الذرة الصفراء والكسافا والبقول والبطاطس؛ وتحسين خدمات المعلومات المناخية وقوانين بناء المخازن
شعبة أفريقيا الشرقية والجنوبية	جمهورية تنزانيا المتحدة	برنامج تنمية مزارعي السكر المستقلين ومجتمعهم في باجامويو	تيسيرية للغاية	10 000 000	دمجة كلياً	ديسمبر/كانون الأول 2015	إنشاء مناطق عازلة لحماية النظم الإيكولوجية، والإدارة على مستوى البيئة الطبيعية، وتنوع سبل كسب العيش حول مخطط باجامويو لإنتاج قصب السكر
شعبة أفريقيا الشرقية والجنوبية	أوغندا	برنامج استعادة موارد الرزق في الإقليم الشمالي	تيسيرية للغاية	10 000 000	دمجة كلياً	ديسمبر/كانون الأول 2014	كفاءة ممارسات إدارة المياه واستدامتها
شعبة أمريكا اللاتينية والكاريبي	دولة بوليفيا المتعددة القوميات	برنامج الإدماج الاقتصادي للأسر والمجتمعات الريفية في أراضي دولة بوليفيا المتعددة القوميات	قروض بشروط مختلطة	9 999 815	منحة إضافية	ديسمبر/كانون الأول 2013	جهد معارف الشعوب الأصلية المتعلقة بالتأقلم؛ وإدارة الموارد الطبيعية المجتمعية في البيئة الطبيعية؛ وإدارة المعلومات المناخية؛ ومسابقات التأقلم المجتمعي مع تغير المناخ
شعبة أمريكا اللاتينية والكاريبي	إكوادور	مشروع تعزيز الجهات الفاعلة في الاقتصاد الشعبي والتضامني	قروض بشروط مختلطة	4 000 000	دمجة كلياً	سبتمبر/أيلول 2015	تنوع سبل كسب العيش وتنمية قدرات منظمات الاقتصاد الشعبي والتضامني وروابطه وتعاونياته وكوميوناته ومجتمعاته المحلية؛ ووضع نماذج إنتاجية موجهة نحو السوق تتسم بمرونتها المناخية واستدامتها الثقافية والبيئية
شعبة أمريكا اللاتينية والكاريبي	السلفادور	التقدم الريفي - البرنامج الوطني للتحويل الاقتصادي الريفي	شروط مختلطة	5 000 000	دمجة كلياً	ديسمبر/كانون الأول 2015	تعزيز خدمات البحث والإرشاد والتعليم والتدريب لتنمية سلاسل القيمة المرنة مناخياً، وإنشاء خدمات المعلومات المناخية كعنصر رئيسي في البرنامج
شعبة أمريكا اللاتينية والكاريبي	نيكاراغوا	مشروع التكيف مع تغير المناخ والأسواق	50% منحة، 50% قرض بشروط تيسيرية للغاية	8 000 293	دمجة كلياً	ديسمبر/كانون الأول 2013	الإدارة المستدامة لموارد المياه، والتنوع الزراعي، وتعزيز خدمات الرصد الجوي في سلاسل قيمة البن والكاكاو

شعبة أمريكا اللاتينية والكاريبي	باراغواي	مشروع تحسين دخول إنتاج الأسر والسكان الأصليين في مقاطعات الإقليم	بشروط عادية	5 093 000	مدمجة كلياً	ديسمبر/كانون الأول 2015	التركيز على تنوع سبل كسب العيش وإدارة المخاطر المناخية في سلاسل القيمة الزراعية
شعبة الشرق الأدنى وشمال أفريقيا وأوروبا	جيبوتي	برنامج الحد من أوجه الهشاشة في مناطق صيد الأسماك الساحلية	تيسيرية للغاية	5 996 000	مدمجة كلياً	ديسمبر/كانون الأول 2013	الحد من مخاطر تغير المناخ في سلاسل قيمة مصايد الأسماك؛ والإدارة التشاركية للموارد الساحلية؛ حماية البنية الأساسية الساحلية؛ وتحسين التبريد والتخزين في مرحلة ما بعد الحصاد؛ وتحسين الوصول إلى المياه العذبة في سلاسل قيمة مصايد الأسماك؛ وحماية النظم الإيكولوجية الساحلية للمنغروف والشعاب المرجانية
شعبة الشرق الأدنى وشمال أفريقيا وأوروبا	مصر	مشروع الاستثمارات الزراعية وسبل العيش المستدامة	شروط عادية	5 000 000	مدمجة كلياً	ديسمبر/كانون الأول 2014	نظم الري الذكية مناخياً والبنية الأساسية الريفية (مع التركيز على إدارة المياه)؛ وتنوع إنتاج المحاصيل؛ وخدمات المعلومات المناخية
شعبة الشرق الأدنى وشمال أفريقيا وأوروبا	قيرغيزستان	برنامج تنمية الثروة الحيوانية والأسواق - المرحلة الثانية	50% منحة، و50% قرض بشروط تيسيرية للغاية	9 999 520	مدمجة كلياً	ديسمبر/كانون الأول 2013	حماية الثروة الحيوانية من الكوارث والأمراض المرتبطة بتغير المناخ؛ والإدارة والاستصلاح المجتمعيين للمراعي والمروج المتدهورة؛ وسلسلة قيمة منتجات الألبان المقاومة لتغير المناخ؛ ونظم الإنذار المبكر
شعبة الشرق الأدنى وشمال أفريقيا وأوروبا	المغرب	برنامج التنمية الريفية في المناطق الجبلية	شروط عادية	2 004 000	مدمجة كلياً	سبتمبر/أيلول 2014	تنوع سبل العيش ونظم الطاقة؛ ونظم الري التي تتسم بالكفاءة في استخدام المياه
شعبة الشرق الأدنى وشمال أفريقيا وأوروبا	السودان	برنامج تسويق الثروة الحيوانية والقدرة على الصمود	100% منحة	7 000 000	مدمجة كلياً	ديسمبر/كانون الأول 2014	الأمن الغذائي، وتنوع الدخل، والمرونة المناخية للأسر الفقيرة في المجتمعات المحلية الريفية والزراعية الريفية؛ واستصلاح المراعي المستغدة
شعبة الشرق الأدنى وشمال أفريقيا وأوروبا	طاجيكستان	مشروع تنمية الثروة الحيوانية والمراعي - المرحلة الثانية	إطار القدرة على تحمل الديون	5 000 000	مدمجة كلياً	ديسمبر/كانون الأول 2015	تحسين إدارة المراعي وتنوع سبل كسب العيش القائمة على الإنتاج الحيواني
شعبة الشرق الأدنى وشمال أفريقيا وأوروبا	اليمن (معلق)	برنامج النمو الريفي	100% منحة	10 191 015	مدمجة كلياً	ديسمبر/كانون الأول 2013	إدارة مستجمعات المياه؛ وحفظ المياه في المناطق المعرضة للجفاف؛ وإصلاح الطرق الجانبية الريفية وتحسينها؛ وتنوع نظم الطاقة في المناطق الريفية
شعبة أفريقيا الغربية والوسطى	بنن	مشروع دعم تنمية محاصيل البستنة	تيسيرية للغاية	4 500 000	مدمجة كلياً	ديسمبر/كانون الأول 2015	تحسين إدارة المياه والمكافحة المتكاملة للآفات في البستنة
شعبة أفريقيا الغربية والوسطى	تشاد	مشروع تعزيز قدرة النظم الزراعية على الصمود في تشاد	50% منحة، و50% قرض بشروط تيسيرية للغاية	5 000 000	مدمجة كلياً	ديسمبر/كانون الأول 2014	كفاءة إدارة المياه من أجل الإنتاج الزراعي؛ ومدارس المزارعين الحقلية التي تقدم تدريباً على التكيف مع تغير المناخ؛ والوصول إلى المنخلات الزراعية المرنة مناخياً (مثل أصناف المحاصيل المقاومة للجفاف)
شعبة أفريقيا الغربية والوسطى	كوت ديفوار	مشروع دعم التنمية الزراعية والتسويق + المنطقة الغربية	50% منحة، و50% قرض بشروط تيسيرية للغاية	6 994 750	مدمجة كلياً	سبتمبر/أيلول 2014	دمج إدارة المخاطر المناخية في سلاسل القيمة الزراعية؛ وتحسين الصرف في إنتاج الأرز في حقول الأراضي المنخفضة؛ والإدارة المستدامة للأراضي في المناطق المرتفعة
شعبة أفريقيا الغربية والوسطى	غامبيا	المشروع الوطني لتنمية الأراضي الزراعية وإدارة المياه	تيسيرية للغاية	5 000 000	منحة إضافية	ديسمبر/كانون الأول 2015	القدرة على الصمود في إنتاج الأرز في المناطق المنخفضة وإعادة إعمار النظم الإيكولوجية (المنغروف)
شعبة أفريقيا الغربية والوسطى	غانا	برنامج الاستثمار في القطاع الزراعي في غانا	50% منحة، و50% قرض بشروط تيسيرية للغاية	10 000 000	مدمجة كلياً	أبريل/نيسان 2014	دمج إدارة المخاطر المناخية في سلاسل القيمة الزراعية؛ وتوسيع نطاق نظم الري المنسمة بالكفاءة وتكنولوجيا الإدارة المستدامة للأراضي
شعبة أفريقيا الغربية والوسطى	ليبيريا	مشروع الإرشاد بشأن محاصيل الأشجار	تيسيرية للغاية	4 500 000	مدمجة كلياً	ديسمبر/كانون الأول 2015	قدرة نظم إنتاج البن والكاكاو على الصمود في وجه تغير المناخ

زيادة قدرة النظم الإيكولوجية وأصحاب الحيازات الصغيرة على الصمود من خلال إتاحة الفرص أمام المزارعين للوصول إلى تكنولوجيات الطاقة المتجددة، والتخطيط المحلي، والحصول على المعلومات المتعلقة بالأحوال الجوية	2 351 280	ديسمبر/كانون الأول 2013	منحة إضافية	9 942 704	50% منحة، و50% قرض بشروط تيسيرية للغاية	مشروع تعزيز الإنتاجية الزراعية في مالي - تمويل من برنامج التأقلم لصالح زراعة أصحاب الحيازات الصغيرة	مالي	شعبة أفريقيا الغربية والوسطى
تحسين قدرة نظم الإنتاج الرعوي - الحرجي الزراعي على الصمود من خلال الإدارة المستدامة والمتكاملة لمستجمعات المياه، بما يشمل الإدارة المستدامة للأراضي وتحسين إدارة المياه؛ وتعزيز الإطار المؤسسي والتنظيمي للإدارة المستدامة للموارد الطبيعية	739 255	أبريل/نيسان 2015	مدمجة كلياً	13 000 000	50% منحة، و50% قرض بشروط تيسيرية للغاية	برنامج تنمية الزراعة الأسرية في مناطق مارادي وتاهوا وزيندر	النيجر	شعبة أفريقيا الغربية والوسطى
دمج إدارة المخاطر المناخية في سلاسل قيمة الأعمال التجارية الزراعية الريفية؛ وتحسين سبل الوصول إلى مصادر الطاقة المتنوعة والمتجددة؛ وجمع المياه، ونقاط المياه، ومكافحة التعرية		ديسمبر/كانون الأول 2013	مدمجة كلياً	14 949 000	شروط تيسيرية للغاية	برنامج التأقلم مع تغير المناخ ودعم الأعمال الزراعية	نيجيريا	شعبة أفريقيا الغربية والوسطى

الجدول 3: النتائج المتوسطة للمشروعات المدعومة من برنامج التأقلم لصالح زراعة أصحاب الحيازات الصغيرة التي ما زالت قيد التنفيذ

البلد	اسم المشروع	تاريخ دخول حيز التنفيذ	النسبة المئوية من التمويل المصروف	النتائج المتوسطة*
بنغلاديش	مشروع التكيف مع تغير المناخ وحماية سبل العيش	4 سبتمبر/أيلول 2014	22%	<ul style="list-style-type: none"> • إنشاء 3 وحدات للحماية القروية و12 وحدة للبنية الأساسية الخاصة بالخدمات القروية (الطرق والآبار الأنبوبية وقنوات الصرف والمراحيض) • إنشاء منصة ترابية مرتفعة لتخزين محصول الأرز لحمايته من أضرار الفيضانات في حالات الطوارئ • حماية 1 كيلومتر من منحدرات الطرق • تدريب 1 810 أشخاص على الحراثة القروية، وصيد الأسماك من البرك، وسبل كسب العيش البديلة
فييت نام	مشروع التكيف مع تغير المناخ في دلتا نهر ميكونغ في محافظتي بين تري وترا فنه	28 مارس/آذار 2014	10%	<ul style="list-style-type: none"> • مشاركة 8 171 شخصاً في إدارة المخاطر المناخية وتخطيط إدارة الموارد الطبيعية • حماية ما قيمته 306 000 دولار أمريكي من البنية الأساسية من الظواهر الجوية العنيفة • وضع خطط للتنمية الاجتماعية والاقتصادية المسترشدة بالمعلومات المناخية وتطبيقها في 92 كوميوناً • تحديد 149 نموذجاً للتكيف مع المناخ، وتكرار 48 نموذجاً من خلال استثمارات مشتركة مع 194 أسرة • الموافقة على تمويل 160 مخططاً للبنية الأساسية في 60 كوميوناً من صندوق استثمارات الكوميونات
كمبوديا	برنامج الخدمات الزراعية المعنية بالابتكارات، والقدرة على الصمود والإرشاد	5 مارس/آذار 2015	16%	<ul style="list-style-type: none"> • صياغة خطوط توجيهية لتقييم احتياجات المزارعين في خمس مقاطعات • وضع مواد إرشادية للزراعة الذكية مناخياً، بما يشمل خمسة مقاطع فيديو عن إنتاج الأرز والخضروات (الأصناف القادرة على تحمل الإجهاد، ومواعيد زراعة المحاصيل)، وتربية الدواجن والخنازير، وتربية الأحياء المائية على النطاق الصغير • وضع خطوط توجيهية لمدارس المزارعين الحقلية كي تستخدمها الفرق في الأقاليم والمقاطعات لتنظيم دورات تدريبية للمزارعين وجماعات التعلم الصغيرة • تنظيم خمس حلقات عمل استهلالية على مستوى المقاطعات حول البنية الأساسية الداعمة للزراعة القادرة على مواجهة تغير المناخ • تحديد أولويات 15 مقاطعة و60 كوميوناً في استهدافها في تدخلات البرامج • تقديم دورات تدريبية على تقنيات بعد الحصاد (326 مزارعاً) وإنتاج بذور الأرز (562 مزارعاً)
موزامبيق	مشروع تنمية سلاسل القيمة المناصرة للفقراء في ممرات مايبوتو ولمبوبو	3 أكتوبر/تشرين الأول 2012	10%	<ul style="list-style-type: none"> • دعم 26 335 من أفراد الأسر في التكيف مع آثار تغير المناخ • زيادة توافر مياه الإنتاج الزراعي والتجهيز لصالح 5 952 أسرة في المناطق الهشة • زيادة توفر المياه في 6 مرافق للإنتاج الزراعي/التجهيز في المناطق الهشة • مشاركة 2 6335 شخصاً و161 جماعة في إدارة مخاطر المناخ وإدارة الموارد الطبيعية • حماية ما قيمته 567 851 دولاراً أمريكياً من البنية الأساسية من الظواهر الجوية العنيفة • إنشاء بيوت محمية تجريبية مصنوعة من أغطية الظل، وقيام المجتمع المحلي بتزويد متاجر شوبرايت بمنتجات البستنة • 4 عمليات سياساتية وطنية ودولية بشأن قضايا المناخ يساهم فيها المشروع

رواندا	مشروع مساندة أنشطة الأعمال الزراعية وما بعد الحصاد	28 مارس/آذار 2014	21%	<ul style="list-style-type: none"> • دعم 18 168 شخصاً من أفراد الأسر في التصدي لآثار تغير المناخ • حصول 2 600 شخص على نشرات جوية يومية عن طريق رسائل نصية هاتفية باللغة الرواندية • زيادة توفر المياه لعشرة مرافق للإنتاج الزراعي/التجهيز في المناطق الهشة • حصول 30 000 أسرة على أكياس من الحبوب المغلقة بإحكام • مشاركة 1 156 شخصاً و46 مجموعة مجتمعية في إدارة مخاطر المناخ وإدارة الموارد الطبيعية • حماية ما قيمته 885 462 دولاراً أمريكياً من البنية الأساسية من الظواهر الجوية العنيفة • مساهمة المشروع في 4 من عمليات السياسات الوطنية والدولية بشأن قضايا المناخ
نيكاراغوا	مشروع التكيف مع تغير المناخ والأسواق	1 يوليو/تموز 2014	10%	<ul style="list-style-type: none"> • صياغة 40 مشروعاً استثمارياً لدعم الإنتاج الذكي مناخياً للبن والكافور • استفادة 250 أسرة من مشروع استثماري معتمد (إنشاء 30 مشتلًا مجتمعيًا، والتدريب على الزراعة المحافظة على الموارد، وإدارة الأسمدة العضوية؛ وتوفير الأشجار المثمرة والغابات الموزية؛ وإنشاء 3 000 متر مكعب من قنوات الري و5 000 متر مكعب من السدود الصغيرة؛ وتدريب 40 شاباً للعمل كمروجين وفنيين في مجال الزراعة الذكية مناخياً • استفادة 44 رجلاً و23 امرأة (9 من الشباب) من مشروع استثماري معتمد. وأنشأ المشروع 18 مشتلًا مجتمعيًا لأشجار البن والترويج لبناء القدرات بشأن التكيف مع تغير المناخ
دولة بوليفيا المتعددة القوميات	برنامج الإدماج الاقتصادي للأسر والمجتمعات الريفية في أراضي دولة بوليفيا المتعددة القوميات	17 مارس/آذار 2014	15%	<ul style="list-style-type: none"> • دعم 1 0626 شخصاً من أفراد الأسر في التكيف مع آثار تغير المناخ • إصلاح أو استعادة خدمات النظام الإيكولوجي في 86 هكتاراً من الأراضي • تقييم حالة نظم المعلومات المناخية الزراعية والممارسات الخاصة بالحد من مخاطر الكوارث وتغير المناخ. والإحالة إلى الإحداثيات الجغرافية وإدراج المعلومات المناخية الزراعية في 55 "خريطة ناطقة" في 16 بلدية
جيبوتي	برنامج الحد من أوجه الهشاشة في مناطق صيد الأسماك الساحلية	1 أغسطس/آب 2014	9%	<ul style="list-style-type: none"> • تحليل جغرافي مكاني ودراسة ميدانية لغابات المنغروف (غودوريا) والشعاب المرجانية (سيفن فريزر، وجزر موسى/ماسخالي، وأرتا/غوبيه) أجرتها واعتمدها الحكومة لتخطيط الاستثمار • الشروع في أنشطة لحشد المجتمع المحلي من أجل تجميع سبل كسب العيش وتنمية القدرات • توقيع اتفاقية مع منظمة الأغذية والزراعة بشأن إنشاء نظام رصد وتقييم الموارد السمكية وإنشاء آليات مشتركة لإدارة الموارد الطبيعية • توقيع اتفاقية مع مركز جيبوتي للدراسات والبحوث بشأن إنشاء نظام رصد وتحليل للبيئة البحرية • توقيع اتفاقية مع إدارة الشؤون البحرية من أجل تنفيذ استراتيجيات لحماية الشعاب المرجانية
قيرغيزستان	برنامج تنمية الثروة الحيوانية والأسواق - المرحلة الثانية	6 أغسطس/آب 2014	4%	<ul style="list-style-type: none"> • حشد 80 جماعة مجتمعية ومشاركتها في حماية خطط إدارة المراعي من الآثار المناخية • حشد الإدارات الحكومية لحماية أنشطة إدارة المراعي من تأثيرات تغير المناخ في 3 مناطق إضافية في البلد (لبنسغ بذلك نطاق المشروع وعدد المستفيدين منه) • تحليل المراعي باستخدام بيانات الاستشعار من بُعد للاستفادة منها في عمليات الرصد والتقييم وتصميم تقييمات الأثر
مصر	مشروع الاستثمارات الزراعية وسبل العيش المستدامة	15 يونيو/حزيران 2015	11%	<ul style="list-style-type: none"> • الأعمال التحضيرية: تكوين فريق المشروع، وتوعية المؤسسات المنفذة
مالي	مشروع تعزيز الإنتاجية الزراعية في مالي - تمويل من برنامج التأقلم لصالح زراعة أصحاب الحيازات الصغيرة	21 يناير/كانون الثاني 2014	24%	<ul style="list-style-type: none"> • دعم 5 485 شخصاً من أفراد الأسر في التصدي لآثار تغير المناخ • مشاركة 6 235 شخصاً و10 جماعات في إدارة المخاطر المناخية وإدارة الموارد الطبيعية على مستوى البيئة الطبيعية • تركيب 155 وحدة لتوليد الغاز الحيوي و50 لوحاً شمسياً • وضع 10 خطط للتكيف مع تغير المناخ في البلديات من خلال المشاركة في رسم الخرائط

• اتفاق شراكة مع هيئة الرصد الجوية في مالي ووكالة البيئة والتنمية المستدامة، ورابطة المنظمات المهنية الريفية، وهيئة كهربة الريف في مالي، والهيئة الوطنية لتطوير الوقود الحيوي، وإنشاء نظام المعلومات عن الغابات					
• الأعمال التحضيرية: توعية المؤسسات المنفذة، وإجراء التحليل الأساسي، وتحديد مقدمي الخدمات	6%	17 فبراير/شباط 2015	مشروع تعزيز قدرة النظم الزراعية على الصمود في تشاد	تشاد	
• الأعمال التحضيرية: توعية المؤسسات المنفذة وإجراء التحليلات الأساسية وتحديد مقدمي الخدمات	8%	21 نوفمبر/تشرين الثاني 2014	مشروع دعم التنمية الزراعية والتسويق	كوت ديفوار	
• الأعمال التحضيرية: إنشاء ثلاث وحدات إقليمية مستقلة لإدارة المشروع • توعية المؤسسات المنفذة والشركاء • تحليل خطوط الأساس	6%	21 سبتمبر/أيلول 2015	برنامج تشجيع الزراعة الأسرية في أقاليم مارادي وتاهوا وزيندر	النيجر	
• الأعمال التحضيرية: توعية المؤسسات المنفذة (وكالة حماية البيئة، ووزارة الأغذية والزراعة، وهيئة الأرصاد الجوية، ومركز الاستشعار من بُعد وخدمات المعلومات الجغرافية، ولجنة الحراثة)، وتحليل خطوط الأساس، وتحديد مقدمي الخدمات • تحديد مواقع الزراعة الحافظة للموارد • تقييم نظم الري القائمة التي تستخدم المضخات التي تعمل بالطاقة الشمسية للأخذ بها وتوسيع نطاقها	8%	18 مايو/أيار 2015	برنامج الاستثمار في القطاع الزراعي في غانا	غانا	
• تقييم 25 مجتمعاً محلياً وتوعيته بأهمية التخطيط المجتمعي لمستجمعات المياه (أنشئت جماعات المستقيدين لتدريبها ولتشغيل البنية الأساسية المادية وصيانتها) • توسيع أعمال صون الأراضي المرتفعة (الحوالز الكنتورية، وهيكل تحويل المياه، والسدود الأخرودية)، وأشغال تطوير الأراضي المنخفضة (السدود وقنوات المفيض، والطرق والجسور) وإعطاء الأولوية لمخططات الري باستخدام المد والجزر	16%	11 مارس/آذار 2016	تعزيز قدرة المشروع الوطني لتنمية الأراضي الزراعية وإدارة المياه على الصمود في وجه تغيّر المناخ (مشروع شوسو)	غامبيا	
*النتائج مستمدة من تقارير الإشراف على المشروعات (ولا تشكل قائمة شاملة بنتائج المشروعات). ولمزيد من التفاصيل، يرجى الرجوع إلى آخر تقارير الإشراف المنشورة في الموقع الإلكتروني https://www.ifad.org/what في الصفحة الخاصة بالبلد المعني وتحت اسم المشروع					

الجدول 4: نتائج المشروعات المدعومة من برنامج التأقلم لصالح زراعة أصحاب الحيازات الصغيرة المعتمدة في الفترة من سبتمبر/أيلول 2012 إلى أبريل/نيسان 2016⁴⁵

تراثية نتائج برنامج التأقلم لصالح زراعة أصحاب الحيازات الصغيرة	نتائج برنامج التأقلم لصالح زراعة أصحاب الحيازات الصغيرة على مستوى الحافظة العالمية	مؤشرات نتائج الحافظة	المستوى المستهدف لعام 2020	المبرمج حتى تاريخه
الهدف	تعزيز قدرة المزارعين أصحاب الحيازات الصغيرة الفقراء على مواجهة تغير المناخ	1 عدد أفراد أسر أصحاب الحيازات الصغيرة الذين تتحسن قدرتهم على الصمود في وجه تغير المناخ	8 000 000	6 140 664 من أفراد الأسر
الغرض	توسيع نطاق نهج التأقلم المتعدد الفوائد للمزارعين أصحاب الحيازات الصغيرة الفقراء	2 - النسبة المئوية لعدد الاستثمارات في إدارة البيئة والموارد الطبيعية في التجديد التاسع لموارد الصندوق مقارنة بالتجديد الثامن لموارد الصندوق ⁴⁶	20%	376%
		3 - نسبة الاستدانة من منح برنامج التأقلم لصالح زراعة أصحاب الحيازات الصغيرة مقابل التمويل من خارج برنامج التأقلم	4 : 1	1 : 7.4
		4 - النسبة المئوية لتدهور الأراضي والنظم الإيكولوجية في المناطق المنتجة	ناقص 30%	تجمع الآثار عبر الحافظة العالمية لبرنامج التأقلم
		5- عدد أطنان انبعاثات غازات الدفيئة (ثاني أكسيد الكربون) التي يتم تجنبها و/أو احتجازها	8 000 000	تُجمَع الآثار عبر الحافظة العالمية لبرنامج التأقلم
		6 - عدد هكتارات الأراضي المدارة وفقاً لممارسات مقاومة تغير المناخ	1 000 000 هكتار	1 673 330 هكتاراً بالإضافة إلى 15 مستجماً للمياه
النتيجة 1	تحسين إدارة الأراضي والممارسات والتكنولوجيات الزراعية المقاومة لتغير المناخ والمراعية لاعتبارات التمايز بين الجنسين	7 - عدد الأسر ومرافق الإنتاج والتجهيز التي ازدادت حصتها من المياه	100 000 أسرة	99 049 أسرة بالإضافة إلى 2 587 مرفقاً
النتيجة 2	زيادة توفر المياه وكفاءة استخدامها لأغراض الإنتاج والتجهيز الزراعيين لأصحاب الحيازات الصغيرة	8 - عدد الأفراد (بمن فيهم النساء) في المجموعات المجتمعية المشاركة في أنشطة إدارة مخاطر تغير المناخ، أو إدارة البيئة والموارد الطبيعية، أو الحد من مخاطر الكوارث	1 200 مجموعة	598 767 شخصاً بالإضافة إلى 8 734 جماعة مجتمعية
النتيجة 3	زيادة القدرات البشرية على إدارة مخاطر تغير المناخ القصيرة الأجل والطويلة الأجل والحد من خسائر الكوارث المرتبطة بالطقس	9- القيمة الدولارية للبنى الأساسية الجديدة أو القائمة التي تمت تهيئتها لمقاومة تغير المناخ	80 000 000 دولار أمريكي	54 000 000 دولار أمريكي بالإضافة إلى 827 كيلو متراً من الطرق
النتيجة 4	تهيئة البنى الأساسية الريفية لمقاومة تغير المناخ	10 - عدد الحوارات الدولية والقطرية حول قضايا تغير المناخ التي ساهمت فيها المشروعات المدعومة من برنامج التأقلم لصالح زراعة أصحاب الحيازات الصغيرة أو شركاء المشروعات بصورة نشطة	40 حواراً	51 حواراً
النتيجة 5	توثيق المعارف المتعلقة بزراعة أصحاب الحيازات الصغيرة الذكية مناخياً ونشرها			

⁴⁵ مجمعة من بيانات الأهداف الكمية المحددة في الأطر المنطقية في 35 مشروعاً من المشروعات التي يدعمها برنامج التأقلم لصالح زراعة أصحاب الحيازات الصغيرة (انظر الجدول 2؛ ويستبعد منها مشروع اليمن).

⁴⁶ الحالة حتى يوليو/تموز 2015. استناداً إلى مبالغ التمويل المخصصة للأنشطة المرتبطة بالمناخ والبيئة (الصندوق الاستئماني لمرفق البيئة العالمية، والصندوق الخاص بأقل البلدان نمواً، وصندوق التكيف، وبرنامج التأقلم لصالح زراعة أصحاب الحيازات الصغيرة) المدرجة في تصاميم استثمارات الصندوق خلال فترة التجديد الثامن للموارد (2010-2012) وفترة التجديد التاسع للموارد (2013-2015).

القائمة المتناسقة للدول التي تعاني من أوضاع هشة المتفق عليها من قبل المصارف الإنمائية المتعددة الأطراف ومنظمة التعاون والتنمية في الميدان الاقتصادي⁴⁷

الإقليم	البلد
آسيا والمحيط الهادي	أفغانستان
آسيا والمحيط الهادي	بنغلاديش
آسيا والمحيط الهادي	تيمور - ليشتي
آسيا والمحيط الهادي	كيريباس
آسيا والمحيط الهادي	جمهورية كوريا الشعبية الديمقراطية
آسيا والمحيط الهادي	ميانمار
آسيا والمحيط الهادي	نيبال
آسيا والمحيط الهادي	باكستان
آسيا والمحيط الهادي	جزر سليمان
آسيا والمحيط الهادي	سري لانكا
أفريقيا الشرقية والجنوبية	بوروندي
أفريقيا الشرقية والجنوبية	جزر القمر
أفريقيا الشرقية والجنوبية	إريتريا
أفريقيا الشرقية والجنوبية	إثيوبيا
أفريقيا الشرقية والجنوبية	كينيا
أفريقيا الشرقية والجنوبية	مدغشقر
أفريقيا الشرقية والجنوبية	ملاوي
أفريقيا الشرقية والجنوبية	رواندا
أفريقيا الشرقية والجنوبية	جنوب السودان
أفريقيا الشرقية والجنوبية	أوغندا
أفريقيا الشرقية والجنوبية	زيمبابوي
أمريكا اللاتينية والكاريبي	هايتي
الشرق الأدنى وشمال أفريقيا وأوروبا	البوسنة والهرسك
الشرق الأدنى وشمال أفريقيا وأوروبا	مصر
الشرق الأدنى وشمال أفريقيا وأوروبا	العراق
الشرق الأدنى وشمال أفريقيا وأوروبا	كوسوفو
الشرق الأدنى وشمال أفريقيا وأوروبا	ليبيا
الشرق الأدنى وشمال أفريقيا وأوروبا	فلسطين
الشرق الأدنى وشمال أفريقيا وأوروبا	الصومال
الشرق الأدنى وشمال أفريقيا وأوروبا	السودان

⁴⁷ تتضمن هذه القائمة بلدانا مدرجة في القائمة المتناسقة لأوضاع الهشة للسنة المالية 2015 التي أصدرتها مجموعة البنك الدولي والبلدان التي صنفتها منظمة التنمية والتعاون في الميدان الاقتصادي كبلدان هشة عام 2015. وقد تم استنباط هذه البيانات بتاريخ 28 أبريل/نيسان 2016.

الجمهورية العربية السورية	الشرق الأدنى وشمال أفريقيا وأوروبا
اليمن	الشرق الأدنى وشمال أفريقيا وأوروبا
الكاميرون	أفريقيا الغربية والوسطى
جمهورية أفريقيا الوسطى	أفريقيا الغربية والوسطى
تشاد	أفريقيا الغربية والوسطى
الكونغو	أفريقيا الغربية والوسطى
جمهورية الكونغو الديمقراطية	أفريقيا الغربية والوسطى
كوت ديفوار	أفريقيا الغربية والوسطى
غينيا	أفريقيا الغربية والوسطى
غينيا بيساو	أفريقيا الغربية والوسطى
ليبيريا	أفريقيا الغربية والوسطى
مالي	أفريقيا الغربية والوسطى
موريتانيا	أفريقيا الغربية والوسطى
النيجر	أفريقيا الغربية والوسطى
نيجيريا	أفريقيا الغربية والوسطى
سيراليون	أفريقيا الغربية والوسطى
توغو	أفريقيا الغربية والوسطى