

لجنة التقييم  
الدورة السادسة والعشرون بعد المائة  
روما، 6 سبتمبر/أيلول 2024

  
IFAD  
الاستثمار في السكان الريفيين

## تقرير فعالية التعميم في الصندوق المتعلقة بالبيئة والمناخ والمنظور الجنساني والتغذية والشباب والإدماج الاجتماعي لعام 2024

الوثيقة: EC 2024/126/W.P.4

بند جدول الأعمال: 5

التاريخ: 16 أغسطس/آب 2024

التوزيع: عام

اللغة الأصلية: الإنكليزية

للاستعراض

**مراجع مفيدة:** التجديد الثاني عشر لموارد الصندوق: تعميق الأثر وبناء الصمود من خلال التعميم [IFAD12/2/R.3/Rev.2](#)؛ تقرير هيئة المشاورات الخاصة بالتجديد الثاني عشر لموارد الصندوق [GC 44/L.6/Rev.1](#)؛ الإجراء 12 من الإجراءات القابلة للرصد للتجديد الثاني عشر لموارد الصندوق.

**الإجراء:** لجنة التقييم مدعوة إلى استعراض تقرير فعالية التعميم في الصندوق لعام 2024.

الأسئلة التقنية:

**Juan Carlos Mendoza**

مدير

شعبة البيئة والمناخ والشؤون الجنسانية والإدماج الاجتماعي

البريد الإلكتروني: [juancarlos.mendoza@ifad.org](mailto:juancarlos.mendoza@ifad.org)

## تقرير فعالية التعميم في الصندوق المتعلقة بالبيئة والمناخ والمنظور الجنساني والتغذية والشباب والإدماج الاجتماعي لعام 2024

الوثيقة: EB 2024/142/R.22

بند جدول الأعمال: 6(ج)

التاريخ: 16 آب/أغسطس 2024

التوزيع: عام

اللغة الأصلية: الإنكليزية

للاستعراض

مراجع مفيدة: التجديد الثاني عشر لموارد الصندوق: تعميق الأثر وبناء الصمود من خلال التعميم  
[IFAD12/2/R.3/Rev.2](#)؛ تقرير هيئة المشاورات الخاصة بالتجديد الثاني عشر لموارد الصندوق  
[GC 44/L.6/Rev.1](#)؛ الإجراء 12 من الإجراءات القابلة للرصد للتجديد الثاني عشر لموارد الصندوق.  
الإجراء: المجلس التنفيذي مدعو إلى استعراض تقرير فعالية التعميم في الصندوق لعام 2024.

الأسئلة التقنية

**Juan Carlos Mendoza**

مدير

شعبة البيئة والمناخ والشؤون الجنسانية والإدماج الاجتماعي

البريد الإلكتروني: [juancarlos.mendoza@ifad.org](mailto:juancarlos.mendoza@ifad.org)

## جدول المحتويات

1	أولاً- مقدمة
1	ثانيا - التحديات العالمية: أهمية مواضيع التعميم في الصندوق
2	ثالثاً - التعميم في حافظة التجديد الثاني عشر لموارد الصندوق
2	ألف- التعميم في برامج الفرص الاستراتيجية القطرية
2	باء - التعميم في تصميم المشروعات
5	جيم- التعميم عند الإنجاز
10	رابعا - إرساء الشراكات والتعاون من أجل زيادة الأثر والابتكار
11	خامسا - المضي قدما

### الملحقان

الملحق الأول: تقرير مرحلي عن برنامج التأقلم لصالح زراعة أصحاب الحيازات الصغيرة  
الملحق الثاني: ملخص التزامات التجديد الثاني عشر لموارد الصندوق المتعلقة بمواضيع التعميم

## تقرير فعالية التعميم في الصندوق المتعلقة بالبيئة والمناخ والمنظور الجنساني والتغذية والشباب والإدماج الاجتماعي لعام 2024

### أولاً- مقدمة

- 1- يتناول الصندوق التفاعل بين البيئة، وتغير المناخ، والمنظور الجنساني، والتغذية، والشباب، والشعوب الأصلية والأشخاص ذوي الإعاقة لتحقيق نظم غذائية مستدامة تضمن الأمن الغذائي والتغذية من دون الإضرار بالأجيال المستقبلية.<sup>1</sup> ويستعرض تقرير فعالية التعميم في الصندوق أداء الصندوق لعام 2023 مقابل المستويات المستهدفة في هذه المجالات (انظر الذيل الأول للاطلاع على تعريفات المصطلحات) ويشمل التقرير السنوي عن برنامج التأقلم لصالح زراعة أصحاب الحيازات الصغيرة. ويقدم الذيل الثاني تحليلاً متعمقاً لكل موضوع.
- 2- وفي عام 2023، وعلى الرغم من التحديات العالمية المتعددة، أحرز الصندوق تقدماً كبيراً في المستويات المستهدفة للإدماج الاجتماعي وزاد التمويل المناخي بمقدار 7 نقاط مئوية منذ عام 2022. ويُتوقع أن تستوفي جميع المستويات المستهدفة للتعميم تقريباً بحلول نهاية التجديد الثاني عشر لموارد الصندوق (الملحق الثاني). وتسير المستويات المستهدفة للمؤشرات الرئيسية المتعلقة بمواضيع التعميم على المسار الصحيح، على الرغم من الانخفاض الطفيف في تصنيفات الحاصلات الإنمائية على مستوى المشروعات.
- 3- ويصنّف التقييم الذي وضعته شبكة تقييم أداء المنظمات المتعددة الأطراف لعام 2023 عمل الصندوق في مجالَي البيئة والمناخ على أنه مرضٍ للغاية، مسلطاً الضوء على تركيزه الاستراتيجي على القدرة على الصمود والاستدامة في وجه تغير المناخ. ويؤكد التقرير على استجابة الصندوق لتحديات تغير المناخ ونجاحه في الوفاء بالالتزامات المستهدفة.

### ثانياً - التحديات العالمية: أهمية مواضيع التعميم في الصندوق

- 4- يُعد اتباع نهج شامل أساسياً لمعالجة الأزمات المتداخلة وآثارها المختلفة على صغار المزارعين الريفيين. ومن خلال إدماج المبادرات ضمن إطار عمل مشترك، يضمن الصندوق عدم ترك أحد يتخلف عن الركب، مما يعزز القدرة على الصمود، والشمول والاستدامة.
- 5- ويؤكد المشهد العالمي لأصحاب الحيازات الصغيرة الريفيين على الحاجة الماسة إلى هذا النهج. فنظراً إلى أن 80 في المائة ممن يعانون من الفقر المدقع في العالم يعيشون في المناطق الريفية، يضطلع صغار المزارعين بدور محوري في الأمن الغذائي المحلي والحد من الفقر، إذ ينتجون ما يصل إلى 70 في المائة من الأغذية المستهلكة في البلدان المنخفضة والمتوسطة الدخل. ومن المتوقع أن تبلغ تكاليف التكيف مع تغير المناخ في البلدان النامية 215 مليار دولار سنوياً خلال هذا العقد. ولكن يبدو أن تخطيط التكيف وتنفيذه يستقران، مما يتسبب بمخاطر كبيرة للسكان الأكثر ضعفاً.<sup>2</sup> وعلى الرغم من أهمية التمويل المناخي للأمن الغذائي العالمي، فإنه لا يصل ببساطة إلى صغار المزارعين. ولم يصل سوى 0.8 في المائة من التمويل المناخي العالمي<sup>3</sup> خلال 2020/2019 إلى صغار المنتجين – وهم الأشخاص الأقل قدرة على التعامل مع آثار أزمة عالمية ليست من صنعهم.

<sup>1</sup> إطار تنفيذ النهج التحولية لمواضيع التعميم: البيئة والمناخ، والمنظور الجنساني، والتغذية والشباب.

<sup>2</sup> <https://www.unep.org/resources/adaptation-gap-report-2023>

<sup>3</sup> مبادرة السياسات المناخية لعام 2023.

6- ويجري الصندوق حالياً تقييمات للتقدم الذي أحرز خلال فترتي التجديدين الحادي عشر والثاني عشر لموارد الصندوق من أجل إعداد سياسات واستراتيجيات وخطط عمل جديدة متعلقة بهذه المسائل البالغة الأهمية. وسترسي هذه الجهود الأساس لبلوغ المستويات المستهدفة الطموحة للتجديد الثالث عشر لموارد الصندوق.

### ثالثاً - التعميم في حافظة التجديد الثاني عشر لموارد الصندوق

7- في دورة مشروعات الصندوق، يجري ترتيب مواضيع التعميم بحسب الأولوية استناداً إلى تحليل وضع البلد وتشكل جزءاً أساسياً من عملية التخطيط. ومن أجل إدماج هذه المواضيع، يسترشد الصندوق بسياساته واستراتيجياته، مثل: سياسة استهداف الفقر في الصندوق، وسياسة الصندوق بشأن الانخراط مع الشعوب الأصلية، واستراتيجية التنوع البيولوجي في الصندوق، واستراتيجية إدماج منظور الإعاقة في الصندوق، والأدوات التشغيلية مثل إجراءات التقدير الاجتماعي والبيئي والمناخي، ودليل التمويل المناخي،<sup>4</sup> وأداة إطار التكيف، والمذكرات الإرشادية عن التغذية؛ والموافقة الحرة المسبقة المستنيرة؛ ونظام تعلم العمل الجنساني؛ والشباب.

### ألف- التعميم في برامج الفرص الاستراتيجية القطرية

8- نجح الصندوق في الوفاء بالتزامه المؤسسي بضمان أن تشمل 100 في المائة من برامج الفرص الاستراتيجية القطرية ومذكرات الاستراتيجية القطرية على تحليل للتغذية، والمنظور الجنساني، والشباب، والبيئة والمناخ وفقاً لإجراءات التقدير الاجتماعي والبيئي والمناخي. وفي التجديد الثاني عشر لموارد الصندوق، يجري التركيز بشكل إضافي على الشعوب الأصلية، والأشخاص ذوي الإعاقة والتنوع البيولوجي.

9- وتفي جميع برامج الفرص الاستراتيجية القطرية الجديدة ومذكرات الاستراتيجية القطرية الجديدة أيضاً بالالتزام بتحليل إدارة الموارد الطبيعية للبلدان المتلقية مع التركيز على التزامات وأولويات تغيير المناخ المتعلقة بالزراعة، بما في ذلك مساهماتها المحددة وطنياً وتفعيل إجراءات التكيف المفصلة في المساهمات المحددة وطنياً من خلال خطط التكيف الوطنية، بموجب اتفاق باريس المعتمد في إطار اتفاقية الأمم المتحدة الإطارية بشأن تغيير المناخ.

### باء - التعميم في تصميم المشروعات

10- يسير الصندوق على المسار الصحيح لبلوغ مستوياته المستهدفة لإدراج عملية وضع البرامج المفصلة إلى التحول في المنظور الجنساني، ومراعاة الشباب، ومراعاة التغذية، وإدماج منظور الإعاقة في المشروعات الجديدة المصممة في التجديد الثاني عشر لموارد الصندوق. وعلى الرغم من أن المستوى المستهدف للمشروعات التي تعطي الأولوية للشعوب الأصلية لم يُستوف حتى وقت نشر هذا التقرير، فإنه يُتوقع أن يجري بلوغه إذا لم تكن هناك تأخيرات كبيرة في ذخيرة المشروعات لعام 2024 (الشكل 1).

<sup>4</sup> في دليل عمليات الصندوق.

الشكل 1

ملخص حالة المستويات المستهدفة للتعميم خلال الفترة 2022-2023<sup>5</sup> والتوقعات حتى نهاية التجديد الثاني عشر لمراد الصندوق<sup>6</sup>

المستويات المستهدفة للتجديد الثاني عشر لمراد الصندوق في مرحلة تصميم المشروعات	الحالة في نهاية عام 2022	الحالة في نهاية عام 2023	التوقعات في نهاية التجديد الثاني عشر لمراد الصندوق <sup>6</sup>
40% من برنامج القروض والمنح مخصصة للتمويل المناخي [زيادة عن المستوى المستهدف البالغ 25% في التجديد الحادي عشر لمراد الصندوق]	30%	37%	50%
90% تبني القدرات على التكيف [مستوى مستهدف جيد في التجديد الثاني عشر لمراد الصندوق]	69%	78%	84%
35% من التصاميم الجديدة جرت المصادقة عليها بأنها مفضية إلى التحول في المنظور الجنساني [زيادة عن المستوى المستهدف البالغ 25% في التجديد الحادي عشر لمراد الصندوق]	53%	53%	50%
60% من التصاميم الجديدة جرت المصادقة عليها بأنها مراعية للتغذية [المستوى المستهدف نفسه كما في التجديد الحادي عشر لمراد الصندوق]	60%	63%	60%
60% من التصاميم الجديدة جرت المصادقة عليها بأنها مراعية للشباب [المستوى المستهدف نفسه كما في التجديد الحادي عشر لمراد الصندوق]	67%	63%	68%
10 تصاميم جديدة تعطي الأولوية للشعوب الأصلية [مستوى مستهدف جيد في التجديد الثاني عشر لمراد الصندوق]	3	5	12
5 تصاميم جديدة تعطي الأولوية للأشخاص ذوي الإعاقة [مستوى مستهدف جيد في التجديد الثاني عشر لمراد الصندوق]	5	5	5

المصدر: لوحة متابعة التعميم الخاصة بشعبية سياسات العمليات والنتائج

\* التوقعات هي حتى 1 يونيو/حزيران 2024 وتمثل السيناريو الأكثر تفاؤلاً. وتخضع الأرقام للتغيير استناداً إلى حالة الموافقة على ذخيرة المشروعات الحالية.

- 11- وضمنت مبادرات بناء القدرات، والدعم التقني، وأفرقة تنفيذ المشروعات الفعالة تصاميم عالية الجودة تتناول المواضيع ذات الصلة. ويُعد هذا الدعم حاسماً عندما يتردد العملاء في تخصيص القروض أو عندما لا تعطي الحكومات الشريكة الأولوية للمواضيع.
- 12- وفي حين تُستوفى التزامات تعميم الإدماج الاجتماعي بصورة عامة، هناك اختلافات كبيرة بين الأقاليم (الشكل 2). وقد تكون هذه التباينات نابعة من الأولويات الإقليمية، والتحديات، والمطالب القطرية، والقدرات المؤسسية والسياقات المحلية.

<sup>5</sup> فيما يتعلق بمواضيع الإدماج الاجتماعي، يحلل تقرير فعالية التعميم في الصندوق والمشروعات التي جرت الموافقة عليها في عامي 2022 و2023، بغض النظر عن نوع التمويل. وفيما يتعلق بالتمويل المناخي، يحلل تقرير فعالية التعميم في الصندوق والمشروعات وطلبات التمويل الإضافي التي جرت الموافقة عليها في عامي 2022 و2023 على التوالي حتى 31 ديسمبر/كانون الأول 2023. وليست المشروعات من النوع Z (بصممها الصندوق ويشرف عليها ولكنه لا يمولها) مدرجة في التحليل.

<sup>6</sup> تشمل مجموعة البيانات 60 مشروعاً جرت الموافقة عليها و/أو المصادقة عليها من حيث مواضيع الإدماج الاجتماعي.

التوزيع الإقليمي لمواضيع تعميم الإدماج الاجتماعي في تصاميم المشروعات الجديدة التي جرت الموافقة عليها في الفترة 2022-2023



المصدر: لوحة متابعة التعميم الخاصة بشعبة سياسات العمليات والنتائج

13- تقوم ممارسات التقييم الإقليمية والمؤسسية بتتبع ومناقشة الأداء فيما يتعلق بالمستويات المستهدفة للتعميم. وتعالج الأفرقة الإقليمية المستهدفة التي لم يجر استيفؤها من خلال مبادرات مثل خطة عمل الإدماج الاجتماعي و"مختبرات الإدماج الاجتماعي" الخاصة بشعبة الشرق الأدنى وشمال أفريقيا وأوروبا، وخطة العمل الجنسانية الإقليمية الخاصة بشعبة آسيا والمحيط الهادي والتي تتواءم مع خطة العمل الجنسانية المؤسسية. وتقوم شعبة آسيا والمحيط الهادي بتجريب خطط عمل للإدماج الاجتماعي تُدمج مختلف مواضيع التعميم ونقاط ضعف المجموعات المستهدفة في التصاميم الجديدة. وقد أجرى أخصائيو مواضيعيون في شعبة البيئة والمناخ والشؤون الجنسانية والإدماج الاجتماعي مشاورات مسبقة مع الأفرقة القطرية وأفرقة البعثات لتحديد نقاط الدخول لمواضيع التعميم.

14- ويقترَب الصندوق من بلوغ المستوى المستهدف للتمويل المناخي المحدد بنسبة 40 في المائة للتجديد الثاني عشر لموارد الصندوق، وتشير التوقعات إلى بلوغ المستوى المستهدف الكامل بحلول نهاية الفترة<sup>7</sup>. وعلى الرغم من انخفاض عدد الموافقات في عام 2023 مقارنة بعام 2022، ازداد التمويل المناخي بنسبة 7 في المائة، مما يظهر تركيزاً قوياً في هذا المجال.

<sup>7</sup> حتى 1 يونيو/حزيران 2024. فإن هذا يمثل السيناريو الأكثر تفاؤلاً. ويخضع الرقم للتغيير استناداً إلى وضع الموافقة على ذخيرة المشروعات الحالية.

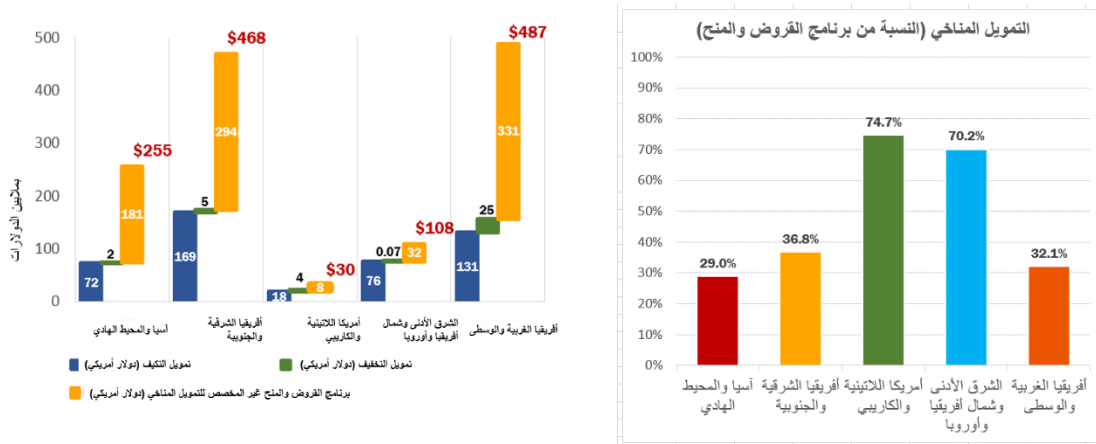
15- وارتفع متوسط النسبة المئوية الحالي للمشروعات التي تبني القدرات على التكيف من 69 في المائة في عام 2022 إلى 78 في المائة في عام 2023، على الرغم من أن التوقعات تشير إلى أن الصندوق قد يقصّر قليلاً عن بلوغ هذا المستوى المستهدف. ويكمن التحدي الأساسي في بلوغ هذا المستوى المستهدف في أن العينة تتضمن مشروعات جارية من دورات الصندوق السابقة، وفي محدودية المرونة لتنفيذ تعديلات التصميم في هذه المشروعات لضمان تطوير القدرات على التكيف.

16- وفي إطار السعي لبلوغ المستويات المستهدفة للتمويل المناخي، أعد الصندوق دليلاً وأجرى دورات توجيهية لتعميق فهم منهجية تتبع التمويل المناخي وضمان وضع برامج دقيقة للتمويل المناخي. وقُدِّمت أيضاً مشورة تقنية عند الطلب إلى أفرقة تصميم المشروعات من أجل الإدماج الفعال للاعتبارات المناخية.

17- وتنطبق التباينات الإقليمية أيضاً على التمويل المناخي. ويبيّن الشكل 3 النسبة المئوية للتمويل المناخي المخصص للتكيف مع تغير المناخ والتخفيف من آثاره ضمن إجمالي برنامج القروض والمنح حسب الإقليم. وقد حُصِّن ما مجموعه 502.7 مليون دولار أمريكي، منها 465.5 مليون دولار أمريكي للتكيف مع تغير المناخ و37.2 مليون دولار أمريكي للتخفيف من آثاره، مما يمثل 37.3 في المائة من إجمالي برنامج القروض والمنح.

الشكل 3

التوزيع الإقليمي والعام لتمويل التكيف مع تغير المناخ/التخفيف من آثاره في المشروعات التي جرت الموافقة عليه في الفترة 2023-2022



18- من أجل بلوغ المستوى المستهدف للتمويل المناخي البالغ 40 في المائة، يحدد فريق تصميم المشروعات المتعلقة بالبيئة والمناخ في الصندوق فرص التمويل الإضافي للتخفيف من آثار تغير المناخ والتكيف معه، ويوائم الإجراءات المناخية مع الاحتياجات الحكومية، ويدمج الاعتبارات المناخية في مختلف أنحاء سلسلة القيمة. ويعين فريق شعبة البيئة والمناخ والشؤون الجنسانية والإدماج الاجتماعي في شعبة آسيا والمحيط الهادي جهة تنسيق لكل مشروع لدعم الإدماج وتتبع التمويل المناخي. وتشمل الجهود أيضاً زيادة التوعية الداخلية وتقديم تحديثات منتظمة إلى الأفرقة الإقليمية بشأن التقدم المحرز.

### جيم- التعميم عند الإنجاز

19- أظهر الصندوق مكامن قوته في إدارة البيئة والموارد الطبيعية والتكيف مع تغير المناخ، حيث بلغت المشروعات تقريبا المستوى المستهدف للتجديد الثاني عشر لموارد الصندوق والمتمثل في تصنيف 90 في المائة من المشروعات على أنها مرضية إلى حد ما أو أفضل (+4). وعلى الرغم من التراجع الطفيف في



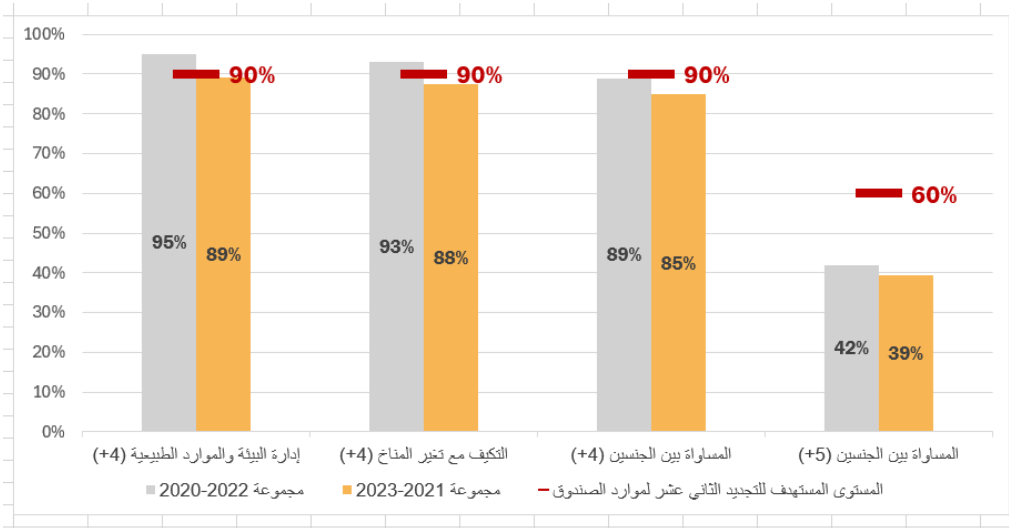
المشروعات التي حصلت على تصنيف +4 مقارنة بالعام السابق، لا تزال المؤشرات قريبة من مستوياتها المستهدفة. وتشير الاستقرارات من الأداء السابق إلى أن الاتجاه سيتحسن في العام المقبل. ومن المحتمل أن يكون انخفاض التصنيفات مرتباً بالأداء العام، وليس بمكان ضعف محددة في إدارة البيئة والموارد الطبيعية والتكيف مع تغير المناخ، فمعظم المشروعات المنخفضة التصنيف عانت أيضاً من صعوبات في مجالات أخرى.

20- وتظهر تصنيفات الإنجاز من حيث المساواة بين الجنسين وتمكين المرأة أن 85 في المائة من المشروعات حصلت على تصنيف +4، مقابل مستوى مستهدف يبلغ 90 في المائة، في حين أن 39 في المائة من المشروعات صُنِّفت على أنها مرضية، وهي أقل من المستوى المستهدف الطموح البالغ 60 في المائة (الشكل 4). والنتائج في مجال المساواة بين الجنسين وتمكين المرأة أضعف في البلدان ذات الأوضاع الهشة،<sup>8</sup> يقوّضها الضعف المتزايد للنساء في هذه السياقات. والعوامل الأخرى المساهمة في التحديات التي تواجه بلوغ المستويات المستهدفة عند الإنجاز في مجال المساواة بين الجنسين وتمكين المرأة تتعلق بالصدمات (مثل جائحة كوفيد-19)، ونقص البيانات الذي يعوق قياس النتائج في مجال المساواة بين الجنسين وتمكين المرأة، والمشروعات المصممة في وقت مبكر خلال التجديد التاسع لموارد الصندوق.<sup>9</sup>

21- وكشف تحليل المجموعة المؤلفة من 66 مشروعاً أُغلقت في الفترة 2021-2023 أن العديد من العوامل المتكررة ساهمت في انخفاض التصنيفات في المؤشرات المتعلقة بالتعميم، ولا سيما المؤشرات المتعلقة بالمنظور الجنساني. وتشمل هذه العوامل ضعف الأداء العام للمشروعات (مثل المشروعات التي تواجه مشاكل مما يؤدي إلى حدوث تأخير وحتى إلى الإلغاء المبكر)، وعدم كفاية موارد الميزانية، والصعوبات في تقييم المؤشرات، والأداء الحكومي المتدني، وعدم وجود استراتيجيات محددة جيداً للمنظور الجنساني والاستهداف.

الشكل 4

حالة أداء التعميم عند الإنجاز في الفترة 2020-2022 مقارنة بالفترة 2021-2023<sup>10</sup>



المصدر: تصنيفات تقارير إنجاز المشروعات في نظام إدارة النتائج التشغيلية

<sup>8</sup> استناداً إلى مجموعة من 14 مشروعاً أُغلقت خلال الفترة 2021-2023 في البلدان ذات الأوضاع الهشة، وقد حصلت 21 في المائة من المشروعات فقط على تصنيف +5 من حيث المساواة بين الجنسين في السياقات الهشة مقارنة بـ 44 في المائة في الأوضاع غير الهشة.

<sup>9</sup> ستة من أصل 10 مشروعات مصنفة على أنها مرضية إلى حد ما في مجال المساواة بين الجنسين وتمكين المرأة جرت الموافقة عليها خلال التجديد التاسع لموارد الصندوق، ومشروع واحد جرت الموافقة عليه خلال التجديد الثامن لموارد الصندوق.

<sup>10</sup> مجموعة المشروعات التي جرى تحليلها لهذا العام (66 مشروعاً) أقل من المجموعة التي جرى تحليلها في عام 2023 (76 مشروعاً)، مما يزيد على الأرجح التباين في النتائج.

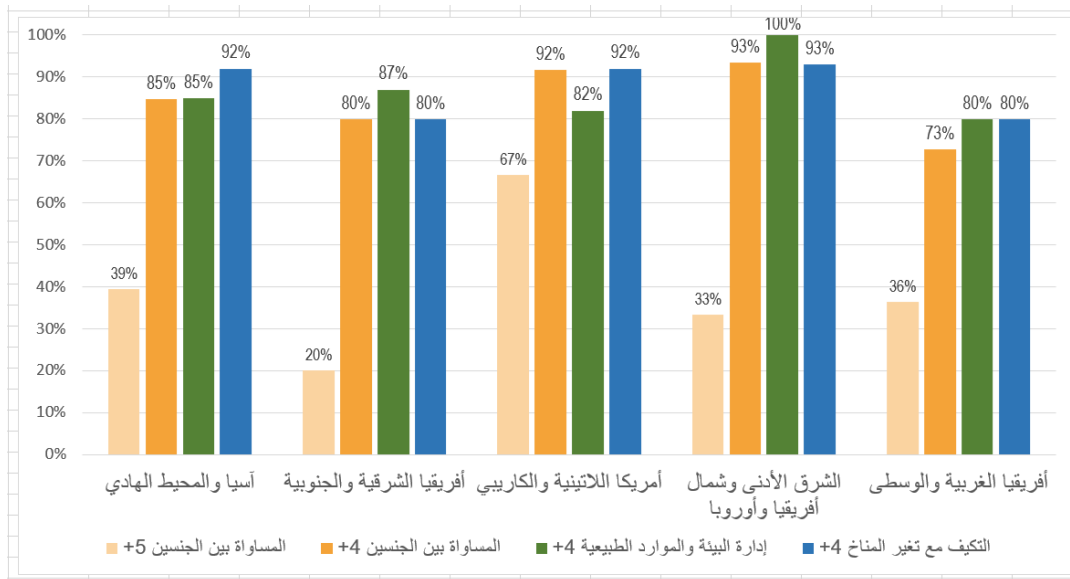
22- وعلى الرغم من هذه العوائق، هناك تركيز شديد على التعلم من التجارب. وتُدمج الدروس المستفادة باستمرار في عملية التصميم، مما يؤدي إلى صقل الاستراتيجيات لاستيفاء المستويات المستهدفة للأداء عند الإنجاز بشكل أفضل – مثلا من خلال تطبيق المبادئ التوجيهية لتعميم مواضيع الإدماج الاجتماعي في التجديد الثاني عشر لموارد الصندوق والمبادئ التوجيهية لتتبع التمويل المناخي في الصندوق التي تضمن تحليلا متعمقا للوضع، واندماجا واضحا في نظرية التغيير، ومؤشرات الإطار المنطقي الإلزامية، والموارد البشرية والمالية المخصصة. وبالإضافة إلى ذلك، واستنادا إلى توصيات مكتب التقييم المستقل في الصندوق، يُتوخى وضع خطة عمل جنسانية جديدة في التجديد الثالث عشر لموارد الصندوق تركز على التوجيهات العملية بشأن معالجة أهداف المساواة بين الجنسين وتمكين المرأة.

23- وعلاوة على ذلك، قام الصندوق بتحديث نهجه للعمل في الأوضاع الهشة، مع التركيز على تعزيز قدرة المستفيدين والمؤسسات الشريكة على الصمود في الأجل الطويل. وينطوي ذلك على استخدام أدوات التشخيص المتقدمة، والإدارة التكيفية للبرامج القطرية وتعزيز القدرات الداخلية. وبالإضافة إلى ذلك، يزيد الصندوق تخصيص الموارد وبناء الشركات لدعم هذه الجهود. وفي التجديد الثالث عشر لموارد الصندوق، سينشئ الصندوق وحدة مخصصة لمعالجة الهشاشة.

24- وتختلف تصنيفات الحصائل الإنمائية على مستوى المشروعات عند الإنجاز باختلاف الأقاليم (الشكل 5). وعلى سبيل المثال، تجاوزت مشروعات شعبة أمريكا اللاتينية والكاريبي المستوى المستهدف البالغ 60 في المائة لتصنيف أداء المشروعات على أنه +5 في مجال المساواة بين الجنسين، في حين حصل أداء 100 في المائة من مشروعات شعبة الشرق الأدنى وشمال أفريقيا وأوروبا على تصنيف +4 في مجال إدارة البيئة والموارد الطبيعية. ويتأثر الأداء الإقليمي لمشروعات الصندوق بوجود أوضاع هشة ويزيادة الدقة في التصنيفات. وعلاوة على ذلك، فإن تقلص حجم الحافظة، الذي انخفض الآن إلى 66 مشروعا بعدما بلغ 76 مشروعا العام الماضي، يزيد أيضا من التباين في النتائج.

الشكل 5

#### التوزيع الإقليمي لأداء التعميم عند الإنجاز للفترة 2021-2023



25- ويكمن التحدي في المرحلة المقبلة في معالجة الفجوات التي جرى تحديدها في قدرات الموظفين، والتعقيد، وعدم كفاية الميزانيات، وضعف الرصد والتقييم. ولدى جميع الأقاليم، بالشراكة مع شعبة البيئة والمناخ والشؤون الجنسانية والإدماج الاجتماعي، تدابير لتحسين الأداء بحلول نهاية التجديد الثاني عشر لموارد

الصندوق وما بعده. وعلى سبيل المثال، تتعاون شعبة أفريقيا الشرقية والجنوبية مع شعبة البيئة والمناخ والشؤون الجنسانية والإدماج الاجتماعي لمعالجة الفجوات في النهج المضفية إلى التحول في المنظور الجنساني وتحسين توثيق النتائج في تقارير إنجاز المشروعات. ويجري إعداد قائمة المراقبة الخاصة بإجراءات التقدير الاجتماعي والبيئي والمناخي لإقليم آسيا والمحيط الهادي لتعزيز جودة التنفيذ. ويجري تنفيذ مبادرات للتصدي للتحديات في مرحلة التصميم وعند الإنجاز على السواء (الشكل 6) في جميع الأقاليم وتشمل بناء القدرات الذي يستهدف الموظفين ووحدات إدارة المشروعات على السواء، ووضع مجموعات أدوات تشغيلية، وأحداث التعلم، وتعزيز الرصد والتقييم، أي من خلال تلقي دورات جديدة عن الرصد والتقييم تكمل منهج الرصد والتقييم في أكاديمية العمليات وتوجهات الصندوق الجديدة لتعزيز الرصد والتقييم على مستوى [المشروعات](#). ويُتوقع أن تحسّن هذه التدابير الأداء في جميع المؤشرات، لا فقط المؤشرات المتعلقة تحديداً بمجالات التعميم.

## التحديات والأولويات في بلوغ المستويات المستهدفة للتعميم في التجديد الثاني عشر لمراد الصندوق وما بعده



26- ويظهر تحليل المشروعات قيد التنفيذ مساهمات كبيرة في تحقيق أهداف التنمية المستدامة المتعلقة بالإدماج الاجتماعي، وتغير المناخ والتغذية على النحو المشار إليه في المشروعات البالغ عددها 209 التي تقوم حاليا بالإبلاغ مقابل **المؤشرات الرئيسية** للصندوق (الشكل 7).

الشكل 7

المؤشرات الرئيسية للصندوق المتعلقة بالتعميم والمساهمة في أهداف التنمية المستدامة 1 و2 و13 حتى عام 2023



**1 NO POVERTY**  
95.6 مليون شخص يحصلون على خدمات المشروعات  
المستوى المستهدف للتجديد الثاني عشر  
لموارد الصندوق: 127 مليون  
النساء: 53%  
الشباب: 26%  
الشعوب الأصلية: 34%



**2 ZERO HUNGER**  
3.3 مليون شخص تصحت تغذيتهم  
المستوى المستهدف للتجديد الثاني عشر لموارد الصندوق: 6 ملايين  
النساء: 63%  
الشباب: 28%  
الشعوب الأصلية: 74%  
57% من النساء يحصلن على الحد الأدنى من التنوع في الأنماط الغذائية  
المستوى المستهدف للتجديد الثاني عشر لموارد الصندوق:  
25%



**13 CLIMATE ACTION**  
2.2 مليون هكتار من الأراضي تُدار وفقا للممارسات القادرة على الصمود في وجه تغير المناخ  
المستوى المستهدف للتجديد الثاني عشر لموارد الصندوق: 1.9 مليون  
952 810 أسرة معيشية أبلغت عن اعتماد تكنولوجيات وممارسات مستدامة بيئية وقادرة على الصمود في وجه تغير المناخ  
المستوى المستهدف للتجديد الثاني عشر لموارد الصندوق: 350 000 أسرة معيشية  
13 040 مجموعة حصلت على الدعم لإدارة الموارد الطبيعية والمخاطر المتعلقة بالمناخ بطريقة مستدامة  
المستوى المستهدف للتجديد الثاني عشر لموارد الصندوق: 11 500 مجموعة  
27.3 مليون طن من انبعاثات غازات الدفيئة جرى تجنبها و/أو عزلها (مليون طن من مكافئ ثاني أكسيد الكربون على مدى 20 سنة)  
المستوى المستهدف: 95 مليون طن

المصدر: بيانات الإطار المنطقي للمشروعات في نظام إدارة النتائج التشغيلية

27- وفي الخلاصة، نجح التجديد الثاني عشر لموارد الصندوق في إدماج مواضيع التعميم مثل التغذية، والمنظور الجنساني، والشباب، والبيئة والمناخ في جميع الاستراتيجيات القطرية والتصاميم الجديدة. وأحرز تقدم كبير في التمويل المناخي وبناء القدرات على التكيف، على الرغم من بعض التفاوتات الإقليمية. وكان تعزيز الدعم التقني والتعاون حاسمين، مما أدى إلى إرساء أساس راسخ للأهداف الطموحة للتجديد الثالث عشر لموارد الصندوق ومعالجة التحديات في مرحلة التنفيذ.

## رابعا - إرساء الشراكات والتعاون من أجل زيادة الأثر والابتكار

28- تكتسي الشراكات الاستراتيجية للصندوق أهمية حاسمة لتعزيز الابتكار واستكمال حافظته لتحقيق حصائل مستدامة واسعة النطاق. وترد تفاصيل إضافية في الدليل الثاني.

29- وتشمل أوجه التعاون البارزة آلية تمويل التكيف مع تغير المناخ في المناطق الريفية في أفريقيا، وهي مبادرة بقيمة 200 مليون دولار أمريكي تدمج التمويل المختلط لتعزيز القدرة الريفية على الصمود في وجه تغير المناخ، ومبادرة الرؤية للمحاصيل والتربة المكيفة، لتعزيز الزراعة القادرة على الصمود في وجه تغير المناخ.

ويشكل برنامج الحد من الميثان الزراعي والتعبئة الكبيرة للتمويل المناخي التكميلي في الصندوق تأكيداً إضافياً على التزام الصندوق بالتكيف مع تغير المناخ والتخفيف من آثاره.

30- وتشمل المبادرات الرئيسية الأخرى القيادة المشتركة لجدول أعمال تمويل النظم الغذائية مع البنك الدولي، وتعزيز مشاركة الشباب من خلال التحالفات الشبابية على مستوى القاعدة الشعبية، وتكرار النموذج الناجح لمراكز الأعمال الزراعية. ووسّع برنامج الإصدار المستدام في الصندوق قاعدته الاستثمارية وقدرته التمويلية بشكل كبير، بتأمينه مبلغ 65 مليون يورو من Hamburger Pensionskasse في مارس/آذار و115 مليون يورو من Amundi في مايو/أيار، ليصل مجموع التمويل المقدم منه إلى 344 مليون دولار أمريكي بحلول ديسمبر/كانون الأول 2023 لدعم المشروعات الإنمائية. وبالإضافة إلى ذلك، فإن الشراكات مثل مرفق مساعدة الشعوب الأصلية والمبادرة العالمية للأنهج المفضية إلى التحول في المنظور الجنساني لضمان حقوق المرأة في الموارد تعزز جهود التنمية الشاملة والمنصفة.

## خامساً - الماضي قدما

### 31- الرصد وتعزيز الأداء

(1) **الرصد الوثيق للحافظة:** يرصد الصندوق عن كثب ذخيرة مشروعاته لضمان أن التغييرات لا تؤثر في بلوغ المستويات المستهدفة. وعلى سبيل المثال، إذا أُرجئت المشروعات التي يُقصد بها أن تكون مراعية للتغذية واستُبدلت بمشروعات غير مراعية للتغذية، فإن ذلك من شأنه أن يعرض للخطر المستوى المستهدف لمراعاة التغذية، الذي يبلغ حالياً 60 في المائة، إذ إن أي تغيير يمكن أن يؤثر في النسبة المئوية الإجمالية. ولذلك تُجرى عمليات استعراض الحافظة شهرياً لتحديد المشروعات التي تحتاج إلى دعم تقني إضافي، مما يتيح التخصيص الاستراتيجي للموارد لمساعدة أفرقة الصندوق والنظراء الحكوميين على إدماج مواضيع التعميم في تصميم المشروعات وتنفيذها، ولا سيما في المجالات ذات الأداء الضعيف. وبالإضافة إلى ذلك، يعمل الصندوق على تعزيز إجراءات الرصد، ولا سيما من خلال تعزيز تطبيق نظم المعلومات الجغرافية والاستشعار عن بعد، مثلاً من خلال شراكته مع وكالة الفضاء الأوروبية.

(2) **التركيز على تعزيز الأداء في مرحلة التنفيذ:** ستعمل الأفرقة الإقليمية عن كثب مع شعبة البيئة والمناخ والشؤون الجنسانية والإدماج الاجتماعي لوضع خطط عمل مصممة خصيصاً لبناء القدرات، وتحسين التخطيط والتنسيق، وزيادة الجهود المبذولة لتتبع بيانات التعميم ورصدها وتحليلها. وبالإضافة إلى ذلك، من المتوقع أيضاً أن تؤدي الجهود الجارية لشغل الوظائف الشاغرة بموظفين مؤهلين، والمشاركة في جماعات الممارسين، والشراكات مع الوكالات الأخرى بما في ذلك منظمة الأغذية والزراعة للأمم المتحدة وبرنامج الأغذية العالمي، والجهود الجارية لتعزيز استخدام البيانات المكانية في الصندوق، وإنشاء قوائم من الاستشاريين المؤهلين، وتجريب تكنولوجيات جديدة ممولة بالمنح، إلى تعزيز الأداء.

### 32- وضع السياسات والاستراتيجيات

(1) **إعداد سياسات واستراتيجيات وخطط عمل جديدة:** يجري الصندوق تقييماً للتقدم المحرز واستشارات في مختلف أقسام المنظمة لوضع سياسات واستراتيجيات جديدة استناداً إلى نتائج التجديدين الحادي عشر والثاني عشر لموارد الصندوق من أجل بلوغ المستويات المستهدفة الطموحة للتجديد الثالث عشر لموارد الصندوق. وتشمل التطورات الرئيسية:

(أ) استراتيجية جديدة للبيئة والمناخ والتنوع البيولوجي تعالج تحديات التصميم وتدمج التنوع البيولوجي في مختلف مراحل المشروعات. وبالإضافة إلى ذلك، ستشمل الاستراتيجية الجديدة خارطة طريق للمواءمة مع اتفاق باريس، مما يعزز التزامات الصندوق المتعلقة بالمناخ؛

(ب) سيجري تحديث سياسة التمايز بين الجنسين لمعالجة توصيات التقييم المواضيعي بشأن المساواة بين الجنسين وتمكين المرأة، مع خطة عمل جديدة مزودة بالموارد سيجري تفعيلها في عام 2025؛

(ج) ستؤدي خطة عمل منقحة للتغذية، متوائمة مع أولويات التجديد الثالث عشر لموارد الصندوق، إلى تعزيز تحويل النظم الغذائية من أجل تغذية محسنة وأنماط غذائية أكثر صحية؛

(د) سيجري وضع خطة عمل مؤسسية جديدة لمشاركة الشباب، من خلال توسيع نطاق نموذج مراكز الأعمال الزراعية لتوظيف الشباب وريادتهم في الأعمال، وتكثيف المشاركة مع المنظمات الشبابية بما في ذلك مبادرة التحالفات الشبابية على مستوى القاعدة الشعبية.

33- الشراكات والمشاركة الاستراتيجية:

(1) ستواصل مشروعات الصندوق البناء على النظم القطرية القائمة للرصد والتقييم وجمع البيانات، وإدماجها. ومن خلال المواءمة مع هذه الاستثمارات الوطنية، التي حصلت على دعم كبير من شركاء التمويل الآخرين، يمكن لاستثمارات الصندوق أن تعزز أوجه التأزر وتزيد الأثر إلى أقصى قدر، مما يضمن تنفيذًا أكثر فعالية وتماسكًا.

(2) **توسيع وتعزيز الشراكات الاستراتيجية.** يوسع الصندوق تحالفاته الاستراتيجية لتحفيز الابتكار ومعالجة مختلف المسائل. وهذا يشمل المشاركة في مبادرات مثل البرنامج المشترك بشأن النهج المفوضية إلى التحول في المنظور الجنساني من أجل الأمن الغذائي والتغذية، والبرنامج المشترك بشأن التمكين الاقتصادي للنساء الريفيات، والآلية المفوضية إلى التحول في المنظور الجنساني، والمبادرة العالمية لتوفير فرص العمل اللائق للشباب، والتحالف من أجل ريادة الأعمال في الفريق العامل الأفريقي المعني بريادة الأعمال الزراعية. ويواصل التعاون مع منظمة الأغذية والزراعة للأمم المتحدة بشأن تتبع التمويل المناخي ورصد التنوع البيولوجي تعزيز قدرة الصندوق على إحداث تغيير تحولي.

(3) **المشاركة مع القطاع الخاص.** سيستفيد الصندوق من الاستثمارات المتزايدة في القطاع الخاص، ويعزز التمويل المناخي، ويشجع التزامات القطاع الخاص لتوسيع حافظته بتمويل صريح للمناخ والتنوع البيولوجي. وستبني هذه الجهود على نجاح المشروعات التي تستخدم التمويل المبتكر، مثل [مشروعات تمويل المياه أو البرنامج المتكامل للنظم الغذائية التابع لمرفق البيئة العالمية.](#)

34- استخدام تكنولوجيات متقدمة:

(1) **استكشاف تكنولوجيات متقدمة:** سيستخدم الصندوق تكنولوجيات متقدمة مثل رسم الخرائط باستخدام نظام المعلومات الجغرافية، والاستشعار عن بعد، وسلسلة الكتل لتنفيذ المشروعات ورصدها. وهذا يشمل مثلًا تدوين الاستثمارات التي تتم باستخدام القروض والمنح المقدمة من الصندوق في نظام المعلومات الجغرافية في عدد متزايد من المشروعات من أجل تعزيز تخطيط التنفيذ والرصد والتقييم.

35- مقترحات بناء الأدلة والقيمة مقابل المال:

(1) **مقترحات بناء الأدلة والقيمة مقابل المال:** ستدعم الأدلة المستقاة من تقييمات الأثر، والتقييمات المؤسسية، ودراسات إجراءات التقدير الاجتماعي والبيئي والمناخي والتقارير وضع مقترح منقح للقيمة مقابل المال للمقترضين فيما يتعلق بأولويات التعميم. وستيسر قاعدة الأدلة هذه إجراء التعديلات وبناء القدرات لموظفي الصندوق والشركاء المنفذين. وترد في الذيل الثالث أمثلة عن المنتجات المستندة إلى الأدلة التي طُورت في عام 2023.

## تقرير مرحلي عن برنامج التأقلم لصالح زراعة أصحاب الحيازات الصغيرة

- 1- تماشيا مع تأكيدات الإبلاغ الواردة في اتفاقية حساب الأمانة، يقدم هذا التقرير المرحلي تحديثا عن المراحل المتعددة لبرنامج التأقلم لصالح زراعة أصحاب الحيازات الصغيرة في الصندوق.
- 2- وأطلق الصندوق المرحلة الأولى من برنامج التأقلم لصالح زراعة أصحاب الحيازات الصغيرة في عام 2012. وقام بتعبئة مبلغ إجمالي قدره 316 مليون دولار أمريكي بهدف تحسين القدرة على الصمود في وجه تغير المناخ لحوالي 6.7 مليون من صغار المزارعين.<sup>11</sup>
- 3- وأطلق برنامج التأقلم لصالح زراعة أصحاب الحيازات الصغيرة – المرحلة الثانية في عام 2017 بوصفه آلية مساعدة تقنية للدفع عندما يعمل الصندوق في مجال التكيف مع تغير المناخ والتخفيف من آثاره والضمانات في هذا المجال، بما في ذلك تعبئة التمويل المشترك من صناديق المناخ والبيئة، وتجريب الابتكارات، وتطوير الأدوات والدراسات والمنتجات المعرفية. وعبأ برنامج التأقلم لصالح زراعة أصحاب الحيازات الصغيرة – المرحلة الثانية نحو 16 مليون دولار أمريكي.
- 4- وجرى إطلاق برنامج التأقلم المعزز لصالح زراعة أصحاب الحيازات الصغيرة في عام 2020، وهو يبنى على المرحلتين الأولى والثانية من برنامج التأقلم لصالح زراعة أصحاب الحيازات الصغيرة، ويتمثل الهدف منه في تعبئة 500 مليون دولار أمريكي. ويسعى إلى بناء قدرة صغار المنتجين الزراعيين على الصمود في وجه تغير المناخ، ومساعدة الشركاء على تحقيق أهدافهم الوطنية على صعيد التكيف مع تغير المناخ والتخفيف من آثاره.<sup>12</sup> ويدعم برنامج التأقلم المعزز لصالح زراعة أصحاب الحيازات الصغيرة حاليا ذخيرة تضم 10 مشروعات استثمارية تشمل أقاليم متعددة.

### أولا - الحالة العامة للبرنامج ونتائجه

#### ألف - حالة ونتائج برنامج التأقلم لصالح زراعة أصحاب الحيازات الصغيرة - المرحلة الأولى

- 5- ممول برنامج التأقلم لصالح زراعة أصحاب الحيازات الصغيرة – المرحلة الأولى التدخلات في نحو 44 مشروعا مدعوما من الصندوق في 41 بلدا (مع مشروعين في كل من كوت ديفوار ونيجيريا والسودان). ومن المقرر أن تُنجز الحافظة في عام 2025. وحتى الآن، أُغلق 27 مشروعا وأنجزت، في حين أن هناك 17 مشروعا جاريا، وقد بلغت كلها مرحلة استعراض منتصف المدة. وفي عام 2023، بلغت ثمانية مشروعات مرحلة الإنجاز.
- 6- وكان الصرف في برنامج التأقلم لصالح زراعة أصحاب الحيازات الصغيرة – المرحلة الأولى (الشكل 1) قويا على الرغم من صعوبة السياق التشغيلي في العديد من البلدان بسبب السياقات الهشة، وعدم الاستقرار السياسي والآثار الناجمة عن الحرب في أوكرانيا. ووصلت نسبة الصرف في الحافظة حاليا إلى 80 في المائة.

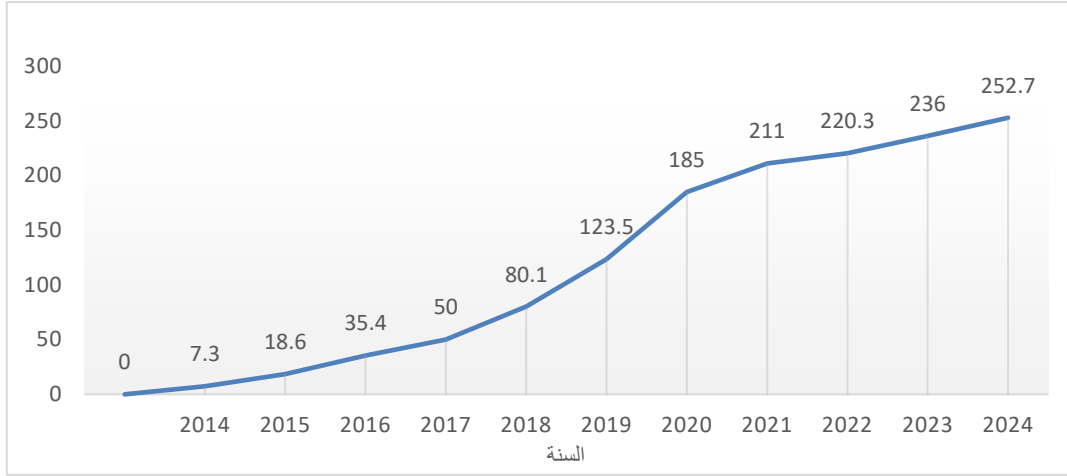
<sup>11</sup> <https://unfccc.int/climate-action/momentum-for-change/financing-for-climate-friendly/adaptation-for-smallholder-agriculture-programme-asap>

<sup>12</sup> <https://webapps.ifad.org/members/repl/12/3/docs/arabic/IFAD12-3-R-2-Add-3.pdf?attach=1>



الشكل 1

المبالغ المصروفة التراكمية لبرنامج التأقلم لصالح زراعة أصحاب الحيازات الصغيرة (حتى أبريل/نيسان 2024)  
(بملايين الدولارات الأمريكية)



7- والعام الفائت، حصل برنامج التأقلم لصالح زراعة أصحاب الحيازات الصغيرة على تصنيف "ألف" في استعراض إنجاز البرنامج الذي أجرته المملكة المتحدة لإنجازاته المهمة في الزراعة الذكية مناخياً، وبناء القدرة على الصمود، وتحسين سبل عيش صغار المزارعين. وسلط استعراض إنجاز البرنامج الضوء على تمويل التكيف القائم على المنح والتنفيذ الحكومي التعاوني لبرنامج التأقلم لصالح زراعة أصحاب الحيازات الصغيرة. وأشاد أيضاً ببرنامج التأقلم لصالح زراعة أصحاب الحيازات الصغيرة لقيامه بتعبئة التمويل المشترك وتوسيع نطاق النهج الابتكارية بفاعلية.

8- ويوصي استعراض إنجاز البرنامج بتعزيز الأدلة والتعلم بشأن التكيف مع تغير المناخ في مشروعات برنامج التأقلم لصالح زراعة أصحاب الحيازات الصغيرة من خلال تقييم أثر الاستدامة بحلول 2026/2025، وإجراء تحليل شامل للقيمة مقابل المال ونسبة التكلفة إلى العائد، وإنشاء مستودع مركزي للمعرفة. ويوصي بالتشارك المستمر للنتائج وتتبع المؤشرات مثل مشاركة المرأة، والقدرة على الصمود والتغذية. ويجري حالياً تنفيذ العديد من التوصيات.

9- ويُعد التعلم وإدارة المعرفة بشأن التكيف مع تغير المناخ أساسيين لأهداف برنامج التأقلم لصالح زراعة أصحاب الحيازات الصغيرة، وقد نُشر بالفعل العديد من الدراسات ومنتجات إدارة المعرفة. وفي نوفمبر/ تشرين الثاني 2023، أصدر الصندوق دراسته الأحدث في "السلسلة التقنية لبرنامج التأقلم لصالح زراعة أصحاب الحيازات الصغيرة" التي تركز على خدمات المعلومات المناخية.<sup>13</sup> وتشمل استثمارات برنامج التأقلم لصالح زراعة أصحاب الحيازات الصغيرة في خدمات المعلومات المناخية ثلاثة مجالات أساسية: التكيف مع تغير المناخ؛ وتخطيط استخدام الأراضي وإدارة الموارد الطبيعية؛ ونظم الإنذار المبكر. وتلخص هذه الورقة الدروس المستفادة والتجارب في مجال خدمات المعلومات المناخية، استناداً إلى الرؤى البرمجية لبرنامج التأقلم لصالح زراعة أصحاب الحيازات الصغيرة.

10- ويعرض الجدول 1 الأداء مقابل المستويات المستهدفة لنواتج وحصائل برنامج التأقلم لصالح زراعة أصحاب الحيازات الصغيرة – المرحلة الأولى على مستوى الحافظة. وجرى بلوغ جميع المستويات المستهدفة بنسبة 75 في المائة على الأقل، وأظهر العديد من المؤشرات بلوغ المستويات المستهدفة بنسبة تفوق 120 في المائة.

<sup>13</sup> السلسلة التقنية لبرنامج التأقلم لصالح زراعة أصحاب الحيازات الصغيرة: خدمات المعلومات المناخية (ifad.org).

## الجدول 1

## المستويات المستهدفة والنتائج الإجمالية للبرنامج على خلفية الإطار المنطقي لبرنامج التأقلم لصالح زراعة أصحاب الحيازات الصغيرة

النسبة المئوية المتحققة	النتائج الحالية	النتائج المستمدة من تقرير فعالية التعميم في الصندوق لعام 2023	المقررة في مرحلة التصميم <sup>14</sup>	مؤشرات نتائج الحافظة	نتائج برنامج التأقلم لصالح زراعة أصحاب الحيازات الصغيرة على مستوى الحافظة العالمية	تراتبية نتائج برنامج التأقلم لصالح زراعة أصحاب الحيازات الصغيرة
105	6 985 574	6 822 593	6 727 159	عدد أفراد الأسر المعيشية لأصحاب الحيازات الصغيرة الفقراء الذين ازدادت قدرتهم على الصمود في وجه تغير المناخ	تعزيز قدرة المزارعين أصحاب الحيازات الصغيرة الفقراء على الصمود في وجه تغير المناخ	الهدف
105	01:07.9	01:07.9	01:07.5	نسبة زيادة التمويل بالديون لبرنامج التأقلم لصالح زراعة أصحاب الحيازات الصغيرة مقابل التمويل بدون هذا البرنامج	توسيع نطاق نُهج التأقلم المتعددة الفوائد للمزارعين أصحاب الحيازات الصغيرة الفقراء	الغرض
لا ينطبق	لا ينطبق	50 مليون طن على مدى 20 سنة	80 مليون طن على مدى 20 سنة (المستوى المستهدف لعام 2012)	عدد أطنان انبعاثات غازات الدفيئة (مكافئ ثاني أكسيد الكربون) المتجنبة و/أو المعزولة		
85	1 606 007	1 401 738 هكتارا	1 884 273 هكتارا	عدد هكتارات الأراضي المدارة وفقا للممارسات القادرة على الصمود في وجه تغير المناخ	تحسين إدارة الأراضي والممارسات والتكنولوجيات الزراعية القادرة على الصمود في وجه تغير المناخ والمراعية للمنظور الجنساني	الخصيلة 1
109	4 854	4 323 مرفقا	4 443 مرفقا	عدد الأسر المعيشية ومرافق الإنتاج والتجهيز التي ازدادت حصتها من المياه	زيادة توافر المياه وكفاءة استخدامها لأغراض الإنتاج والتجهيز الزراعيين لأصحاب الحيازات الصغيرة	الخصيلة 2
137	396 497	351 283 أسرة معيشية	289 503 أسر معيشية			
99	1 898 394	1 955 221 شخصا	1 926 889 شخصا	عدد الأفراد (بمن فيهم النساء) والمجموعات المجتمعية المشاركين في أنشطة إدارة مخاطر المناخ أو إدارة البيئة والموارد الطبيعية أو الحد من مخاطر الكوارث	زيادة القدرة البشرية على إدارة مخاطر تغير المناخ القصيرة والطويلة الأجل والحد من الخسائر الناجمة عن الكوارث المرتبطة بالطقس	الخصيلة 3
101	25 773	19 654 مجموعة	25 407 مجموعات			
95	124 817 000 دولار أمريكي	129 687 000 دولار أمريكي	131 575 730 دولارا أمريكيا	القيمة بالدولار الأمريكي للبنية التحتية الريفية الجديدة أو القائمة التي جرت تهيئتها للقدرة على الصمود في وجه تغير المناخ	تهيئة البنية التحتية الريفية القادرة على الصمود في وجه تغير المناخ	الخصيلة 4
97	528	476 كيلومترا	543 كيلومترا			
106	38	34	36	عدد الحوارات الدولية والقطرية بشأن قضايا تغير المناخ التي ساهمت فيها المشروعات المدعومة من برنامج التأقلم لصالح زراعة أصحاب الحيازات الصغيرة أو شركاء المشروعات بصورة نشطة	توثيق المعرفة المتعلقة بزراعة أصحاب الحيازات الصغيرة الذكية مناخيا ونشرها	الخصيلة 5

<sup>14</sup> من المتوقع حاليا تحقيقها بحلول ديسمبر/كانون الأول 2025، ولكنها تخضع للتغيير اعتمادا على تطور حالة مشروعات برنامج التأقلم لصالح زراعة أصحاب الحيازات الصغيرة.

## باء – حالة برنامج التأقلم لصالح زراعة أصحاب الحيازات الصغيرة – المرحلة الثانية

11- مثلما هو الحال في برنامج التأقلم لصالح زراعة أصحاب الحيازات الصغيرة – المرحلة الأولى، يجب إنجاز المبادرات الممولة من برنامج التأقلم لصالح زراعة أصحاب الحيازات الصغيرة – المرحلة الثانية بحلول نهاية عام 2025. وحتى الآن، جرى تخصيص وإنفاق 98 في المائة من الأموال. ويبلغ الرصيد الإجمالي للأموال غير المخصصة من برنامج التأقلم لصالح زراعة أصحاب الحيازات الصغيرة – المرحلة الثانية 361 442.3 دولار أمريكي.

12- ويمول برنامج التأقلم لصالح زراعة أصحاب الحيازات الصغيرة – المرحلة الثانية حالياً عدة مبادرات أساسية، بما في ذلك أداة القياس المسبق لرصيد الكربون والنموذج التفاعلي للمحاسبة البيئية للثروة الحيوانية العالمية<sup>15</sup> مع منظمة الأغذية والزراعة للأمم المتحدة، وتحديث أداة تقييم التكيف مع تغير المناخ في التنمية الريفية<sup>16</sup> بالتعاون مع منظمة الأغذية والزراعة للأمم المتحدة وFINRES. وتنتقل أداة القياس المسبق لرصيد الكربون إلى مرحلتها الثانية للفترة 2024-2025، بهدف دعم ما يصل إلى 65 تحليلاً. ومن المقرر أن ينتهي النموذج التفاعلي للمحاسبة البيئية للثروة الحيوانية بحلول أكتوبر/تشرين الأول 2024، في حين أن من المزمع أن يُنجز رفع مستوى أداة تقييم التكيف مع تغير المناخ في التنمية الريفية ضمن خريطة قياس التكيف والتنوع البيولوجي والكربون<sup>17</sup> بحلول يونيو/حزيران 2024.

## جيم- حالة برنامج التأقلم المعزز لصالح زراعة أصحاب الحيازات الصغيرة وذخيرة مشروعاته

13- تلقى برنامج التأقلم المعزز لصالح زراعة أصحاب الحيازات الصغيرة 75.8 مليون دولار أمريكي، بالإضافة إلى 16.5 مليون دولار أمريكي من المساهمات المستحقة، أي ما مجموعه 92.3 مليون دولار أمريكي. ويظهر الجدول 2 ذخيرة المشروعات الحالية لبرنامج التأقلم المعزز لصالح زراعة أصحاب الحيازات الصغيرة، التي تضم الآن 10 مشروعات منذ عام 2023، بما في ذلك مشروع جديد في تشاد، وهو مشروع تعزيز إنتاجية وصمود المزارع الأسرية والزراعة الرعوية.

الجدول 2

### الذخيرة الحالية لمشروعات برنامج التأقلم المعزز لصالح زراعة أصحاب الحيازات الصغيرة

الحالة	لمحة عامة عن المشروع	موقع المشروع واسمه
قيد التنفيذ	سيهدف المشروع 20 000 مزرعة أسرية مرتبطة بالمنظمات الريفية ويهدف إلى الحد من الفقر الريفي مع خفض إزالة الغابات والتدهور البيئي في منطقة مارانهاو في الأمازون، وزيادة قدرة 64 000 شخص على الصمود وخفض نحو 6 ملايين طن من مكافئ ثاني أكسيد الكربون.	البرازيل مشروع الإدارة المستدامة لمنطقة الأمازون
	تمويل برنامج التأقلم المعزز لصالح زراعة أصحاب الحيازات الصغيرة: 17.1 مليون دولار أمريكي	

<sup>15</sup> أداة القياس المسبق لرصيد الكربون هي نموذج مجاني مفتوح المصدر قائم على برنامج Excel يُستخدم لتقدير وتتبع أثر الاستثمارات والسياسات الزراعية والحرجية وغيرها من الاستثمارات والسياسات المتعلقة باستخدام الأراضي على انبعاثات غازات الدفيئة. وتساعد أصحاب المصلحة الوطنيين على تعزيز قدرتهم على رصد أهداف خفض الانبعاثات في مختلف المشروعات وتدعم صانعي السياسات في إدماج التخفيف من آثار تغير المناخ في السياسات الوطنية والالتزامات الدولية، مثل المساهمات المحددة وطنياً. والنموذج التفاعلي للمحاسبة البيئية للثروة الحيوانية العالمية هو آلة حاسبة على الإنترنت لتقدير انبعاثات غازات الدفيئة من قطاع الثروة الحيوانية. ويأخذ في الاعتبار دورة الحياة الكاملة للمنتجات الحيوانية، من إنتاج المدخلات إلى بوابة المزرعة.

<sup>16</sup> أداة تقييم التكيف مع تغير المناخ في التنمية الريفية هي منصة تستكشف آثار تغير المناخ على غلة المحاصيل الرئيسية.

<sup>17</sup> تقيّم خريطة قياس التكيف والتنوع البيولوجي والكربون، التي صممتها منظمة الأغذية والزراعة للأمم المتحدة، الآثار البيئية للسياسات والخطط والاستثمارات القطاعية في الزراعة والحراجة وسائر استخدامات الأراضي باستخدام صور الأقمار الصناعية المستندة إلى برنامج Google Earth. وتيسر تحديد أوجه التآزر والمفاضلات بين الإجراءات المناخية وإجراءات التنوع البيولوجي واستصلاح الأراضي.

موقع المشروع واسمه	لمحة عامة عن المشروع	الحالة
البرازيل	ستستخدم البرازيل أموال مشروع CompensACTION لتجريب مشروعات تقر بإمكانات الدفع مقابل الخدمات البيئية في تحفيز الحفاظ على الغابات. ويقترح الصندوق صندوقاً تجريبياً للدفع مقابل الخدمات البيئية من أجل تحفيز الحفاظ المجتمعات المحلية المهتمشة على الغابات من خلال سلاسل القيمة التي لا تترب عليها إزالة الغابات. والخدف هو تقييم إمكانات الدفع مقابل الخدمات البيئية للمتكمين من تنوع سبل العيش، وزيادة مصادر الدخل التي لا تترب عليها إزالة الغابات من خلال إنتاج المنتجات الحرجية غير الخشبية وتحسين الوصول إلى أسواق المنتجات الحرجية غير الخشبية.	قيد التنفيذ
بوركينافاسو	يهدف هذا البرنامج إلى تعزيز قدرة أصحاب الحيازات الصغيرة على الصمود في وجه تغيّر المناخ من خلال الاستثمار في ممارسات التكيف التي أثبتت جدواها، وتكنولوجيايات الشعوب الأصلية، والحلول القائمة على الطبيعة. وهو يركّز على تحسين الوصول إلى المياه من أجل الزراعة، وتعزيز تنوع المحاصيل والدخل، وتنفيذ نماذج زراعية مستدامة تقودها الحكومة.	جرت الموافقة على البرنامج في سبتمبر/أيلول 2023
تمويل برنامج التأقلم المعزز لصالح زراعة أصحاب الحيازات الصغيرة: 4.4 مليون دولار أمريكي	تمويل برنامج التأقلم المعزز لصالح زراعة أصحاب الحيازات الصغيرة: 7 ملايين دولار أمريكي	
تشاد	يتمثل الهدف الإنمائي للمشروع في تحسين أداء المزارع الزراعية الرعوية الأسرية المستهدفة وزيادة قدرتها على الصمود. وسيعزز التمويل المقدم من برنامج التأقلم المعزز لصالح زراعة أصحاب الحيازات الصغيرة قدرة المزارع الزراعية الرعوية الأسرية على الصمود من خلال: (1) تحسين الحصول على المياه ونشر التقنيات الصديقة للبيئة التي تتسم بالقدرة على الصمود في وجه تغير المناخ في أنشطة الإنتاج وما بعد الحصاد؛ (2) تحسين الوصول إلى المعلومات المناخية، وإنشاء نظم للرصد الإيكولوجي والتنقيف البيئي والمناخي؛ (3) خفض الانبعاثات، ومنع إزالة الغابات وتحسين الظروف المعيشية للأسر المعيشية من خلال تعزيز الموافد الموفرة للطاقة.	قيد التنفيذ
مشروع تعزيز إنتاجية وصمود المزارع الأسرية والزراعة الرعوية	تمويل برنامج التأقلم المعزز لصالح زراعة أصحاب الحيازات الصغيرة: 7 ملايين دولار أمريكي	
إثيوبيا	يهدف البرنامج إلى تحقيق نمو قادر على الصمود في الدخل الزراعي وتحسين الأنماط الغذائية للأسر المعيشية الريفية. وستدعم أموال برنامج التأقلم المعزز لصالح زراعة أصحاب الحيازات الصغيرة البنية التحتية، وتحسينات النظام الإيكولوجي، وتنوع سبل عيش المجتمعات المحلية. وتكتمل أموال مشروع CompensACTION أنشطة البرنامج في المناطق المستهدفة الثلاث.	قيد التنفيذ
برنامج الزراعة التشاركية والتحول المناخي	تمويل برنامج التأقلم المعزز لصالح زراعة أصحاب الحيازات الصغيرة: 11.4 مليون دولار أمريكي	
ليسوتو	سيجري تضمين مشروع CompensACTION التجريبي في مشروع تجديد البيئة الطبيعية وسبل العيش الجاري. وهو يضم مرفقا انتلافيا للتجديد، بهدف دعم إنشاء مبادرات محلية متعددة أصحاب المصلحة، فضلا عن صندوق فرص التجديد، الذي يمكنه الاستثمار في الأنشطة التي تقترحها الانتلافات ويحقق عوائد على خدمات النظم الإيكولوجية المتعلقة بالمياه.	في انتظار الحصول على الموافقة الداخلية
ويعزز مشروع CompensACTION التجريبي نظام الدفع مقابل خدمات النظم الإيكولوجية التابع لصندوق فرص التجديد ليشمل الكفاءة في استخدام المياه، وعزل الكربون والتمويل الابتكاري لمكافحة انبعاثات الكربون.	تمويل برنامج التأقلم المعزز لصالح زراعة أصحاب الحيازات الصغيرة: 4.4 مليون دولار أمريكي	
ملاوي	يركّز البرنامج على تطوير نظم قادرة على الصمود لإدارة الأراضي والمياه، ونقل المعرفة إلى أصحاب الحيازات الصغيرة، وضمان الروابط مع الأسواق القابلة للاستمرار. وستمول موارد برنامج التأقلم المعزز لصالح زراعة أصحاب الحيازات الصغيرة بناء نظم الري، وزيادة الإنتاجية في المناطق البعلية، وعكس اتجاه تدهور الأراضي. وسيزيد البرنامج عدد المستفيدين الذين يستهدفهم بما لا يقل عن 20 000 مستفيد إضافي، من خلال التمويل التكميلي الذي سيتلقاه من مرفق البيئة العالمية.	قيد التنفيذ
برنامج تنمية الري الريفي	تمويل برنامج التأقلم المعزز لصالح زراعة أصحاب الحيازات الصغيرة: 7 ملايين دولار أمريكي	
النيجر	سيبني البرنامج على استثماراته الجارية ويوسع نطاقها من أجل تعزيز قدرة الأسر المعيشية الضعيفة على الصمود من خلال ممارسات وتكنولوجيايات التكيف مع تغيّر المناخ، وتحسين الممارسات الزراعية، وتحسين إدارة موارد المياه. وسيستعان البرنامج مع التدخلات الأخرى التي يمولها مرفق البيئة العالمية، والصندوق الأخضر للمناخ، وبرنامج التأقلم لصالح زراعة أصحاب الحيازات الصغيرة في النيجر.	عُقدت الحافظة مؤقتاً 18
برنامج تنمية الزراعة الأسرية في منطقة ديفا	تمويل برنامج التأقلم المعزز لصالح زراعة أصحاب الحيازات الصغيرة: 7 ملايين دولار أمريكي	
الصومال	يهدف المشروع إلى تحسين إدارة موارد المياه والمراعي، والزراعة الإيكولوجية، وسبل العيش المحصنة من المخاطر المناخية، فضلا عن إعادة تأهيل الغابات والموائل، وتحسين نظم الحوكمة والمعلومات الخاصة بتدهور الأراضي والتنوع البيولوجي. وسوف يقوم مرفق تجربي للتمويل البالغ الصغر باستهداف المجموعات الضعيفة، لا سيما النساء والشباب، للقيام بالأنشطة المدرة للدخل والقادرة على الصمود في وجه تغيّر المناخ. وسيشارك تمويل برنامج التأقلم المعزز لصالح زراعة أصحاب الحيازات الصغيرة في التمويل المشترك الذي يقدمه صندوق أقل البلدان نموا التابع لمرفق البيئة العالمية والبرنامج العالمي للزراعة والأمن الغذائي.	في انتظار الحصول على الموافقة الداخلية
مشروع الزراعة التكيفية وإعادة تأهيل المراعي	تمويل برنامج التأقلم المعزز لصالح زراعة أصحاب الحيازات الصغيرة: 7 ملايين دولار أمريكي	

18 تسبب الوضع الحكومي الذي فرضه الأمر الواقع في النيجر منذ 26 يوليو/تموز 2023 بفرض عقوبات من قبل الهيئات الإقليمية وبعدم قدرة الحكومة على تسوية متأخراتها لدى المؤسسات المالية الدولية الرئيسية، بما فيها الصندوق. والآن، بعدما رُفعت العقوبات عن النيجر (24 فبراير/شباط 2024)، يُتوقع أن تتمكن من تسوية متأخراتها وأن تتخرط من جديد في العمل على توقيع اتفاقية التمويل وأن يباشر المشروع بفعالية القيام بأنشطته، بما في ذلك مكونات برنامج التأقلم المعزز لصالح زراعة أصحاب الحيازات الصغيرة.

الحالة	لمحة عامة عن المشروع	موقع المشروع واسمه
في انتظار الحصول على الموافقة الداخلية	يستهدف المشروع النساء والشباب الضعفاء، ويسعى إلى استهداف 175 000 شخص. والهدف منه هو تحسين الأمن الغذائي والتغذوي، وزيادة الإنتاج الزراعي المستدام، وبناء القدرة على الصمود من خلال التخطيط القائم على المجتمع المحلي، والبنية التحتية القادرة على الصمود في وجه تغير المناخ، والزراعة الذكية مناخياً. وقد حصل المشروع على موافقة المجلس التنفيذي وينتقل تمويلًا مشتركًا من مرفق الصندوق لتحفيز فقراء الريف، والوكالة السويسرية للتنمية والتعاون، وصندوق أقل البلدان نموا التابع لمرفق البيئة العالمية.	اليمن مشروع تنمية سبل العيش الريفية
تمويل برنامج التأقلم المعزز لصالح زراعة أصحاب الحيازات الصغيرة: 7 ملايين دولار أمريكي		

14- بدأ برنامج التأقلم المعزز لصالح زراعة أصحاب الحيازات الصغيرة عمليات الصرف في عام 2022، وقد صرف مشروع الإدارة المستدامة لمنطقة الأمازون 1.4 مليون دولار أمريكي حتى هذا التاريخ. وتسبب عدم الاستقرار السياسي في منطقة الساحل بتأخيرات في إطلاق المشروعات في هذه المنطقة. ولكن من المقرر أن تبدأ المشروعات في بوركينا فاسو وتشاد وإثيوبيا وملاوي صرف الأموال في النصف الأول من عام 2024.

15- ويبين الجدول 3 المستويات المستهدفة للنتائج الإجمالية لمشروعات برنامج التأقلم المعزز لصالح زراعة أصحاب الحيازات الصغيرة الموافق عليها. وستستمر النتائج الإجمالية للمشروعات ومستوياتها المستهدفة في الارتفاع في ظل تعبئة مساهمات إضافية لبرنامج التأقلم المعزز لصالح زراعة أصحاب الحيازات الصغيرة ويرمجتها كاستثمارات.

## الجدول 3

## المستويات المستهدفة لنتائج المشروعات مقابل مؤشرات إطار إدارة النتائج الخاص ببرنامج التأقلم المعزز لصالح زراعة أصحاب

## الحيازات الصغيرة

ميرمجة في مرحلة التصميم	مؤشرات نتائج الحافظة	نتائج برنامج التأقلم المعزز لصالح زراعة أصحاب الحيازات الصغيرة على مستوى الحافظة العالمية	ترانبية نتائج برنامج التأقلم المعزز لصالح زراعة أصحاب الحيازات الصغيرة
197 093 أسرة معيشية 964 757 شخصا	عدد أفراد الأسر المعيشية لأصحاب الحيازات الصغيرة الفقراء الذين ازدادت قدرتهم على الصمود في وجه تغير المناخ	1	تلقى أفراد الأسر المعيشية لأصحاب الحيازات الصغيرة الفقراء الدعم لمواجهة تأثيرات تغير المناخ (نطاق الوصول)
22 112 أسرة معيشية 123 681 شخصا	عدد الأشخاص/الأسر المعيشية الذين قاموا بالإبلاغ عن اعتماد تكنولوجيات وممارسات مستدامة بيئيا وقادرة على الصمود في وجه تغير المناخ [المؤشر الرئيسي 3-2]	2	الحصول 1 مجال الحصيلة 1: زيادة قدرة الأسر المعيشية الضعيفة على الصمود في وجه آثار تغير المناخ على أمنها الغذائي وتغذيتها، مع التركيز بشكل خاص على النساء والشباب والشعوب الأصلية والأشخاص ذوي الإعاقة في المناطق الريفية
8 313 أسرة معيشية 37 945 شخصا	عدد الأشخاص/الأسر المعيشية الذين قاموا بالإبلاغ عن انخفاض كبير في الوقت الذي يقضونه في جمع المياه أو الوقود [المؤشر الرئيسي 3-3]	3	تحسين الحصول على الأغذية والمنتجات المغذية من نظم الزراعة المتنوعة بيولوجيا وزراعيًا
508 أسر معيشية 3 000 شخص	عدد الأشخاص/الأسر المعيشية الذين تلقوا الدعم لزيادة تنوع الأنواع والأصناف المزروعة	4	الحصول الفرعية 1-1
20 864 مجموعة	عدد الأشخاص/المجموعات الذين تلقوا الدعم لإدارة الموارد الطبيعية والمخاطر المتعلقة بالمناخ على نحو مستدام [المؤشر الرئيسي 1-3]	5	الحصول الفرعية 2-1
465 أسرة معيشية 3 000 شخصا	عدد الأشخاص/الأسر المعيشية الذين تلقوا خدمات المعلومات المناخية	6	الحصول الفرعية 3-1
513 244 هكتارا	عدد هكتارات الأراضي المُدارة وفقا للممارسات القادرة على الصمود في وجه تغير المناخ [المؤشر الرئيسي 4-1-3/المؤشر 4 لنتائج حافظة برنامج التأقلم لصالح زراعة أصحاب الحيازات الصغيرة]	7	الحصول الفرعية 4-1
3 213 أسرة معيشية 132 622 شخصا	عدد الأشخاص/الأسر المعيشية الذين شهدوا زيادة في توافر المياه و/أو كفاءة استخدامها لأغراض الإنتاج [المؤشر 5 لنتائج حافظة برنامج التأقلم لصالح زراعة أصحاب الحيازات الصغيرة، معدل]	8	الحصول الفرعية 5-1
26 000 مليون دولار أمريكي	القيمة بالدولار الأمريكي للبنية التحتية الجديدة أو القائمة التي جرت تهيئتها للصمود في وجه تغير المناخ [المؤشر 17 لنتائج حافظة برنامج التأقلم لصالح زراعة أصحاب الحيازات الصغيرة]	9	الحصول الفرعية 2
10 كيلومترات	عدد كيلومترات الطرق الريفية الجديدة أو القائمة التي جرت تهيئتها للصمود في وجه تغير المناخ [المؤشر 7 ب لنتائج حافظة برنامج التأقلم لصالح زراعة أصحاب الحيازات الصغيرة]	10	الحصول الفرعية 1-2
5	عدد القوانين، أو الاستراتيجيات، أو الأنظمة أو السياسات القائمة/الجديدة المتعلقة بتغير المناخ والقطاعات الزراعية التي جرى اقتراحها على صانعي السياسات للموافقة عليها أو التصديق عليها أو تعديلها	11	الحصول الفرعية 2
1 842 433	عدد أطنان انبعاثات غازات الدفيئة (مكافئ ثاني أكسيد الكربون) المتجنبة و/أو المعزولة [المؤشر الرئيسي 1-2-3]	12	الحصول الفرعية 1-2
3 540 شخصا	عدد الأشخاص الذين يحصلون على التكنولوجيات التي تعزل الكربون أو تحد انبعاثات غازات الدفيئة [المؤشر الرئيسي 3-1-3]	13	

مبرمجة في مرحلة التصميم	مؤشرات نتائج الحافظة	نتائج برنامج التأقلم المعزز لصالح زراعة أصحاب الحيازات الصغيرة على مستوى الحافظة العالمية	تراثية نتائج برنامج التأقلم المعزز لصالح زراعة أصحاب الحيازات الصغيرة
-------------------------	----------------------	---	---

عدد الأشخاص العاملين في وظائف جديدة أو قائمة -  
مراعية للبيئة 14

\* تتضمن المعلومات المقدمة بيانات لمشروعات أنجزت تصاميمها وبالتالي يمكن اعتبارها نهائية، باستثناء التعديلات التي أدخلت على المستويات المستهدفة أثناء التنفيذ، وبيانات لمشروعات أخرى لا تزال قيد التصميم وبالتالي يجب اعتبارها أولية.

## دال - وضع حساب أمانة برنامج التأقلم لصالح زراعة أصحاب الحيازات الصغيرة

16- يعرض الجدول 4 الوضع المالي لحساب أمانة برنامج التأقلم لصالح زراعة أصحاب الحيازات الصغيرة في نهاية عام 2023.

الجدول 4

### الوضع المالي لحساب أمانة برنامج التأقلم لصالح زراعة أصحاب الحيازات الصغيرة\*

الإجمالي المستلم + المبالغ التقديرية المستحقة	المبالغ التقديرية المستحقة	المساهمات المستلمة	سنة الاستلام	العملة المحلية (بالآلاف)	الدولة العضو	
(بالآلاف الدولارات الأمريكية)**	(بالآلاف الدولارات الأمريكية)**	(بالآلاف الدولارات الأمريكية)**				
7 855	0	7 855	2012	6 000 يورو	بلجيكا	المساهمات المتممة
19 879	0	19 879	2012	19 849 دولارا كنديا	كندا	برنامج التأقلم لصالح زراعة أصحاب الحيازات الصغيرة - المرحلة الأولى
6 833	0	6 833	2014	5 000 يورو	فنلندا	
48 581	0	48 581	2012	40 000 يورو	مملكة هولندا	
9 240	0	9 240	2015/2014/2013	63 000 كرونة نرويجية	النرويج	
4 471	0	4 471	2013	30 000 كرونة سويدية	السويد	
10 949	0	10 949	2013	10 000 فرنك سويسري	سويسرا	
202 837	0	202 837	2014/2013/2012	147 523 جنيه استرليني	المملكة المتحدة	
<b>310 645</b>		<b>310 645</b>			<b>المجموع الفرعي</b>	
						الأموال التكميلية
2 380	0	2 380	2014	2 000 يورو	وزارة الشؤون الخارجية الفلمنكية	برنامج التأقلم لصالح زراعة أصحاب الحيازات الصغيرة - المرحلة الأولى
3 000	0	3 000	2015	3 000 دولار أمريكي	جمهورية كوريا	
<b>5 380</b>		<b>5 380</b>			<b>المجموع الفرعي</b>	
<b>316 025</b>		<b>316 025</b>			<b>مجموع برنامج التأقلم لصالح زراعة أصحاب الحيازات الصغيرة - المرحلة الأولى</b>	
9 550	0	9 550	2016	80 000 كرونة نرويجية	النرويج	برنامج التأقلم لصالح زراعة أصحاب الحيازات الصغيرة - المرحلة الثانية
5 904	0	5 904	2016	50 000 كرونة سويدية	السويد	
660	0	660	2021/2019	600 يورو	فرنسا	
<b>16 114</b>		<b>16 114</b>			<b>مجموع برنامج التأقلم لصالح زراعة أصحاب الحيازات الصغيرة - المرحلة الثانية</b>	
		<b>1 140</b>		1 140 دولارا أمريكيا	فرنسا	انتداب الموظفين
500	0	500	2020	500 دولار أمريكي	صندوق قطر للتنمية	برنامج التأقلم المعزز لصالح زراعة أصحاب الحيازات الصغيرة
2 437	0	2 437	2020	2 000 يورو	النمسا	

4 702	0	4 702	2021	4 000 يورو	أيرلندا
11 018	0	11 018	2021	100 000 كرونة سويدية	السويد
35 617	16 533	19 084	2022/2021	32 000 يورو	ألمانيا
28 170	0	28 170	2023/2021	190 000 كرونة دنماركية	الدانمرك
9 881	0	9 881	2022	100 000 كرونة نرويجية	النرويج
<b>92 325</b>	<b>16 204</b>	<b>75 792</b>	مجموع برنامج التأقلم المعزز لصالح زراعة أصحاب الحيازات الصغيرة		
<b>424 464</b>		<b>409 071</b>	<b>المجموع</b>		

\*تجدر الإشارة إلى أن مبلغ التمويل الذي جرت تعبئته لبرنامج التأقلم المعزز لصالح زراعة أصحاب الحيازات الصغيرة انخفض قليلا عن العام الماضي بسبب تقلب في أسعار الصرف.



## ملخص التزامات التجديد الثاني عشر لمراد الصندوق المتعلقة بمواضيع التعميم<sup>19</sup>

الإجراء القابل للرصد	تاريخ الانتهاء الملتزم به	الحالة	الوصف بتاريخ 31 ديسمبر/كانون الأول 2023
1- زيادة المستوى المستهدف للتمويل المناخي إلى 40 في المائة من برنامج القروض والمنح للتجديد الثاني عشر لمراد الصندوق	الفصل الرابع من عام 2024	جار	37 في المائة
2- تقديم استراتيجية التنوع البيولوجي في الصندوق إلى المجلس التنفيذي	الفصل الرابع من عام 2021	أنجز	جرت الموافقة على استراتيجية التنوع البيولوجي
3- وضع مبادرات محددة للتنوع البيولوجي الزراعي لتحسين إدارة واستعادة النظم الإيكولوجية للمياه أو الأراضي	الفصل الرابع من عام 2022	أنجز	استضافت منظمة الأغذية والزراعة للأمم المتحدة ومعهد World Agroforestry أحداثًا تركز على التنوع البيولوجي الزراعي وأجريا تقييمًا للحراثة الزراعية لتعزيز الاستثمارات. وأدمجت الحراثة الزراعية في 28 في المائة من العمليات التي شملها الاستقصاء في إطار التجديد الثاني عشر لمراد الصندوق. والمشروعات الأخيرة مثل مشروع الابتكار في سلاسل القيمة من أجل التحول المستدام في المجتمعات المحلية التي يشملها الإصلاح الزراعي في الفلبين، ومشروع تعزيز الأمن الغذائي من خلال الزراعة المستدامة في هايتي، ومشروع التنمية الخضراء في هونان في الصين، ومشروع الإرشاد بشأن محاصيل الأشجار - المرحلة الثانية في ليبيريا، ومشروع التنمية الزراعية الجبلية الشاملة لأصحاب الحيازات الصغيرة في شمال غرب تونس، والبرنامج الإيكولوجي الزراعي للمناطق الحدودية في دولة بوليفيا المتعددة القوميات، تسلط الضوء على التنوع البيولوجي الزراعي. وتشمل الأموال التكميلية 52.5 مليون يورو من الاتحاد الأوروبي لبرنامج الاستثمار في قدرة سبل العيش على الصمود وصحة التربة في بلدان أفريقيا والبحر الكاريبي والمحيط الهادي، و20.2 مليون يورو (بما في ذلك 5 ملايين يورو من بلجيكا) للبرنامج العالمي لصغار منتجي الإيكولوجيا الزراعية والتحول المستدام في النظم الغذائية. وتدعم البرامج مع صندوق المناخ الأخضر، وصندوق التكيف ومرفق البيئة العالمية، الاستثمارات في استعادة النظم الإيكولوجية والتنوع البيولوجي. وتعزز مبادرة الرؤية للمحاصيل والتربة المتكيفة تنوع المحاصيل وصحة التربة.
4- ضمان أن تكون 35 في المائة من المشروعات الاستثمارية الجديدة مفضية إلى التحول في المنظور الجنساني في مرحلة التصميم	الفصل الرابع من عام 2024	جار	53 في المائة
5- القدرة على التكيف مع تغير المناخ: أن تكون 90 في المائة من المشروعات مصممة لبناء القدرة على التكيف	الفصل الرابع من عام 2024	جار	78 في المائة

<sup>19</sup> بيانات متعلقة بالتصميم استنادا إلى لوحة متابعة التعميم الخاصة بشعبة السياسات التشغيلية والنتائج.

الإجراء القابل للرصد	تاريخ الانتهاء الملتزم به	الحالة	الوصف بتاريخ 31 ديسمبر/كانون الأول 2023
6- ضمان أن تعطي 60 في المائة من المشروعات الاستثمارية الجديدة أولوية صريحة للشباب وتوظيفهم	الفصل الرابع من عام 2024	جار	63 في المائة
7- ضمان أن تكون 60 في المائة من المشروعات الاستثمارية الجديدة مراعية للتغذية في مرحلة التصميم	الفصل الرابع من عام 2024	جار	63 في المائة
8- تقديم سياسة محدثة لعمل الصندوق مع الشعوب الأصلية ليوافق عليها المجلس التنفيذي	الفصل الثاني من عام 2022	أنجز	جرت الموافقة عليه: EB 2022/137/R.6
9- ضمان أن تُدرج 10 مشروعات جديدة على الأقل الشعوب الأصلية كمجموعة مستهدفة ذات أولوية	الفصل الرابع من عام 2024	جار	جرت الموافقة على خمسة مشروعات حتى 31 ديسمبر/كانون الأول 2023 في البرازيل، وجمهورية الكونغو الديمقراطية، والسلفادور، وجمهورية لاو الديمقراطية الشعبية وجزر سليمان. وجرى الموافقة على مشروع في الفلبين في أبريل/نيسان 2024 وهناك خمسة مشروعات في ذخيرة المشروعات المقدمة للموافقة عليها بحلول ديسمبر/كانون الأول 2024.
10- تجديد موارد مرفق مساعدة الشعوب الأصلية بما في ذلك من خلال تعبئة موارد إضافية من الشركاء الآخرين	الفصل الرابع من عام 2022	أنجز	في عام 2023، وافق الصندوق على مبلغ 2.5 مليون دولار أمريكي من موارد المنح العادية لاستكمال المساهمة من الوكالة السويدية للتعاون الإنمائي الدولي وقام بتعبئة مبلغ إضافي قدره 2.9 مليون دولار أمريكي من الوكالة النرويجية للتعاون الإنمائي. وكذلك، جرت تعبئة 400 000 دولار أمريكي من برنامج التأقلم المعزز لصالح زراعة أصحاب الحيازات الصغيرة.
11- تقديم استراتيجية خاصة بالأشخاص ذوي الإعاقة إلى المجلس التنفيذي	الفصل الثاني من عام 2022	أنجز	جرت الموافقة عليه: EB 2022/137/R.7
12- ضمان أن خمسة مشروعات جديدة على الأقل تُدرج الأشخاص ذوي الإعاقة كمجموعة مستهدفة ذات أولوية	الفصل الرابع من عام 2024	أنجز	جرت الموافقة على خمسة مشروعات تُعطي الأولوية للأشخاص ذوي الإعاقة في جمهورية الكونغو الديمقراطية، وإكوادور، وإثيوبيا، ومدغشقر ومالي.
13- تنقيح سياسة الاستهداف في الصندوق كي تعكس على نحو أفضل أولويات التعميم والإدماج الاجتماعي (الشعوب الأصلية، الأشخاص ذوو الإعاقة)	الفصل الرابع من عام 2024	أنجز	جرت الموافقة عليه: EB 2023/138/R.3
14- تعزيز الإبلاغ عن مواضيع والتزامات التعميم من خلال وضع تقرير سنوي قائم بذاته لاستكمال تقرير الفعالية الإنمائية للصندوق	الفصل الثالث من عام 2023	جار	قُدّم أول تقرير في عام 2023

# Summary of key terms related to IFAD mainstreaming priorities

<b>Targeting</b>	<p>IFAD’s definition of targeting has both strategic and operational meanings.</p> <ul style="list-style-type: none"> <li>a. Strategically, targeting relates to resource allocation to ensure that funds are programmed in a way that is consistent with IFAD’s mandate. The focus of this Policy is on targeting within country programmes and informing new and existing corporate initiatives. Allocation of resources across countries through the performance-based allocation system and the Borrowed Resources Access Mechanism is not addressed here.</li> <li>b. Operationally, poverty targeting is traditionally defined as the process by which resources are directed to people defined as poor on the basis of eligibility criteria (such as geographic targeting, self-targeting and direct targeting). IFAD expands this to encompass the broad set of actions – including all aspects of design and implementation – that include or exclude individuals from project interventions and ensure that IFAD’s investment projects are relevant and effective in reaching, benefiting and empowering the target group.</li> </ul> <p>IFAD's target group are people living in poverty in rural areas as well as vulnerable populations at risk of falling into poverty in rural geographies, with a continuing priority on the poorest and most excluded, including those who are food-insecure.</p>
<b>Climate finance</b>	<p>A project with <b>climate finance</b> aims at increasing climatic resilience by actively tackling identified climatic vulnerabilities through adaptation and mitigation measures in response to country needs and Nationally Determined Contributions (NDCs). IFAD has adopted the internationally recognized MDB Methodologies for Tracking Climate Change Adaptation and Mitigation Finance (hereafter: the MDB Methodologies).</p> <p>The metric for this target is <b>Climate-focused PoLG (percentage)</b> and is measured as United States dollar value reported as a percentage share of total IFAD approvals, calculated based on the internationally recognized MDB Methodologies for Climate Change Adaption and Mitigation Tracking. Climate finance is calculated at design, based on the final cost tables and project design reports of approved IFAD operations.</p>
<b>Adaptation finance</b>	<p>There are separate methodologies for calculating adaptation and mitigation finance. <b>Climate change adaptation</b> aims to reduce the risks or vulnerabilities posed by climate change and to increase resilience to the adverse impacts of climate change. Identification of adaptation finance is a result of a three-step process and thus, for a project’s finance to be counted either fully or partially as adaptation finance, the project must meet each of the following three steps:</p> <ul style="list-style-type: none"> <li>1. Set out the project’s context of vulnerability to climate change;</li> <li>2. Make an explicit statement of intent to address this vulnerability as part of the project; and</li> <li>3. Articulate a clear and direct link between the vulnerability and the specific project activities.</li> </ul> <p>The metric for this target is <b>Projects designed to build adaptive capacity (percentage)</b> and is measured as a percentage of IFAD projects that include activities aiming to build climate-related</p>

	<p>adaptive capacity across multiple dimensions (e.g. increasing incomes; improved access to productive resources; empowerment of vulnerable groups). This indicator is measured at design, based on the project design reports of approved IFAD operations.</p>
<b>Mitigation finance</b>	<p><b>Climate change mitigation</b> reduces or limits greenhouse gas (GHG) emissions, or sequesters carbon to mitigate climate change. However, not all activities that reduce GHG emissions are eligible to be counted towards MDB mitigation finance, which is based on a list of activities that are compatible with low-emission pathways. Mitigation finance tracking is built on the Common Principles for Climate Change Mitigation Finance Tracking developed jointly by the MDBs and the International Development Finance Club (IDFC). This methodology is refined over time, to iteratively increase ambition and enhance alignment with the goals of the Paris Agreement, especially on keeping anthropogenic climate change to “well below” 2 degrees Celsius above pre-industrial levels.</p> <p>As a precondition for attributing mitigation finance to an IFAD project, IFAD requires an ex-ante GHG assessment to prove that the project overall has the potential to be a net sink of GHG emissions, compared to the without-project scenario.</p> <p>Though some interventions can achieve adaptation and mitigation objectives jointly, the activities and outcomes of adaptation are context-specific, while mitigation has a global component.</p>
<b>Building adaptive capacity</b>	<p>This new indicator shows that while IFAD climate finance regards only activities specifically aimed at addressing climate change, the majority of IFAD projects address climate objectives. <b>A project will automatically be flagged as building adaptive capacities provided that at least 15 per cent of the IFAD investment is validated as climate finance.</b></p>
<b>Gender mainstreaming</b>	<p>Gender mainstreaming is the process by which reducing the gaps in development opportunities between women and men and working towards equality between them become an integral part of the organization’s strategy, policies and operations.</p>
<b>Gender transformative</b>	<p>A <b>gender transformative</b> project actively seeks to transform gendered power dynamics by addressing social norms, practices, attitudes, beliefs and value systems that represent structural barriers to women’s and girls’ inclusion and empowerment.</p> <p>Criteria that also apply to a “gender mainstreamed” project (a subset of “gender transformative” projects) are not marked with an asterisk. Criteria that go beyond “gender mainstreaming” and help to identify a “gender transformative” project are marked with an asterisk. Note that the IFAD12 RMF only formally tracks “gender transformative” projects approved. It is obligatory for gender-transformative projects to report on the IFAD empowerment index, which is based on IFPRI’s project level Women’s Empowerment in Agriculture Index (pro-WEAI). This indicator is measured at design, based on a range of design criteria verified in the project design reports of approved IFAD operations.</p>
<b>Nutrition-sensitive</b>	<p>A <b>nutrition-sensitive</b> project addresses the underlying causes of malnutrition related to inadequate household food security, maternal and child care and environmental health. It has explicit nutrition objectives, activities (such as empowerment of women; production diversification; production of nutrient-dense crops; improvements in processing, storage and preservation; and nutrition education) and indicators to monitor and measure results achievement.</p>
<b>Youth-sensitive</b>	<p>A <b>youth-sensitive</b> project generates long term youth employment opportunities and/or entrepreneurship by addressing context-</p>

---

	specific challenges and potentials of rural youth. This can be reached by various means, especially by providing a balanced mix of activities that support youth access to assets, skills, and services.
<b>Disability inclusion</b>	A project that includes Persons with Disabilities as a priority target group aims to advance the social, economic, and/or political inclusion of persons with disabilities in rural areas. This is done using a “twin-track approach”, meaning that these projects (a) introduce broader disability inclusion mainstreaming measures alongside (b) providing targeted support to empower persons with disabilities <sup>20</sup> .
<b>Prioritizing Indigenous Peoples</b>	A project that includes Indigenous Peoples as a priority target group is located in areas home to Indigenous Peoples and showcases pathways to Indigenous Peoples’ socio/economic empowerment. It enhances their livelihoods building on their cultural heritage and identity as assets, such as by promoting self-determination (Free, Prior and Informed Consent), traditional knowledge and food systems, tenure security, resilience of Indigenous Peoples’ ecosystems, recognition of their role as stewards of natural resources and biodiversity, inclusive income generation and market access alongside women’s empowerment <sup>21</sup> .

---

<sup>20</sup> UN Disability Inclusion Strategy (UNDIS).

<sup>21</sup> This is done in line with the IFAD Policy on Engagement with Indigenous Peoples and Standard 4 of SECAP 2021.

## In focus: Detailed review of IFAD's mainstreaming effectiveness

### A. ENVIRONMENT AND CLIMATE (INCLUDING BIODIVERSITY)

#### International context

1. **Half of the global population resides in rural areas of developing nations, where hunger and poverty are rampant, affecting over 80 per cent of the world's extreme poor**<sup>22</sup>. Rural communities, especially small-scale producers, face heightened vulnerability to climate change, conflict, and financial exclusion, leading to increased instability and forced migration<sup>23</sup>. Marginalized groups, including women, youth, and Indigenous Peoples, bear the brunt of these challenges<sup>24</sup>. Small-scale farmers produce up to 70 per cent of food consumed<sup>25</sup> in low- and middle-income countries. The costs of adaptation in developing countries are projected at US\$215 billion annually this decade, however adaptation planning and implementation seem to be levelling off, posing significant risks for the most vulnerable populations<sup>26</sup>. The potential cost of climate change effects at 3 °C of warming has recently been estimated at up to 10 per cent of GDP, with worst effects of up to 17 per cent in poorer, low-latitude countries<sup>27</sup>. Despite the importance of small-scale farmers to global food security, climate finance is simply not reaching them. Only 0.8 per cent of global climate finance<sup>28</sup> during 2019/2020 went to small-scale producers – the very people who are least able to cope with the impacts of a global crisis that is not of their making.
2. **Biodiversity loss further threatens livelihoods and food systems and reduce their resilience and adaptive capacities.** At COP28, the leaders of the UNFCCC and Convention on Biological Diversity (CBD) released a [joint statement](#) calling for a common effort to tackle both climate change and biodiversity loss. Rural households are especially vulnerable as their production system and livelihood depend directly on healthy and biologically diverse ecosystems. About 70 per cent of the world's poor depend on wild species, 1/5 people rely on wild plants, algae and fungi for food and income, and 2.4 billion rely on fuel wood<sup>29</sup>. Around [80 per cent](#) of the planet's remaining biodiversity and 40 per cent of carbon stored in tropical forest are located in communal and Indigenous Peoples' lands. Empowering and protecting Indigenous Peoples and rural communities is at the heart of the recently adopted Global Biodiversity Framework (GBF)<sup>30</sup>. In 2023, the Global Biodiversity Framework Fund (GBFF) was launched with a central focus on empowering IFAD core target groups to sustainably use, restore and conserve biodiversity.

#### Strategic orientation

3. **IFAD responds to Member States' increasing demand by offering diverse financing options**, prioritizing high concessionality, including grants. Research shows financing needs align with country income levels, with lower-income

<sup>22</sup> IFAD, Rural Development Report: Transforming Food Systems for Rural Prosperity, 2021.

<sup>23</sup> United Nations, Sustainable Development Goals Report 2022.

<sup>24</sup> Data from IFAD impact assessments undertaken between 2019 and 2021

<sup>25</sup> IFAD, Rural Development Report: Transforming Food Systems for Rural Prosperity, 2021.

<sup>26</sup> <https://www.unep.org/resources/adaptation-gap-report-2023>

<sup>27</sup> <https://www.nature.com/articles/s41558-024-01990-8>

<sup>28</sup> [CPI 2023](#)

<sup>29</sup>

[https://documents1.worldbank.org/curated/en/995271468177530126/pdf/443000WP0BOX321onservation01PUBLIC1.p](https://documents1.worldbank.org/curated/en/995271468177530126/pdf/443000WP0BOX321onservation01PUBLIC1.pdf)

<sup>30</sup> <https://www.ifad.org/en/web/latest/-/our-planet-is-losing-its-biodiversity.-here-are-five-ways-ifad-and-rural-people-are-protecting-it>

countries requiring more resources, especially in grants and concessional lending. IFAD's technical expertise remains consistently sought after across all income brackets.

4. **IFAD intensifies engagement in climate adaptation projects at country and regional levels, ensuring support reaches vulnerable communities.** Collaboration with the private sector to enhance food systems resilience expands, addressing the critical priority of domestic food production. Additionally, IFAD enhances effectiveness in fragile and conflict-affected situations, integrating crisis-resilience into programming to meet nuanced needs.
5. **Financially, IFAD projects now incorporate climate change adaptation activities, seamlessly blending climate finance with traditional Official Development Assistance (ODA)** in investment programs. Operationally, external evaluations highlight IFAD's capability in designing premier climate-focused investment projects, emphasizing climate adaptation for resilient food systems and promoting sustainable agricultural practices.
6. **Following adoption of GBF and in line with IFAD's 2022-2025 Biodiversity Strategy, IFAD is expanding its investments in biodiversity,** recognizing its strong link to the climate-nutrition and people agenda. The roll out of IFAD updated SECAP is already providing ways to mitigate biodiversity risk and align to most GBF targets meanwhile increased adoption of IFAD's biodiversity indicator will help monitoring and evaluation efforts.

#### **Examples of partnerships and cooperation**

7. **IFAD, in partnership with the World Bank, co-financed Bangladesh's Program on Agricultural and Rural Transformation for Nutrition, Entrepreneurship, and Resilience (PARTNER).** This collaboration scales up successful initiatives, enhances farmer incomes, and builds resilience to climate change. IFAD's involvement pilots a Program for Results Financing model, strengthening its role as a key development partner in Bangladesh's agricultural sector. Leveraging experience from past investments like PACE, NATP-2, and SACP, IFAD emphasizes market-oriented production systems and private sector involvement.
8. **The Government of Egypt selected IFAD to lead the food and agriculture pillar of the Nexus of Water, Food, and Energy (NWFE) initiative,** in line with Egypt's National Climate Change Strategy 2050. This pillar comprises five projects totaling US \$3.35 billion for phase 1 (2023-2030).
9. **IFAD joined CGIAR, FAO, and the Rockefeller Foundation in a joint pavilion at COP28.** Hosting 70+ high-level events, it convened stakeholders including farmers, Indigenous Peoples, rural women, youth, private sector reps, donors, and dignitaries such as the King of Lesotho and the King of Tonga.
10. **IFAD and FAO collaborate closely on climate finance tracking and biodiversity monitoring.** IFAD adopted its first biodiversity indicator in early 2023, based on FAO's ABC map tool. This tool predicts investment impacts on biodiversity, climate vulnerability, and carbon sequestration. ABC map 2.0 launched in early 2024 after IFAD and FAO refinement. Training of IFAD staff and piloting the indicator has happened across 25+ projects, with over 90 per cent showing potential positive biodiversity impacts.
11. **IFAD partners with IISD for cost-benefit analyses on green infrastructure investments in Kenya and Eswatini.** These inform economic analysis, financial preparation, and innovative climate finance design for projects.

12. **IFAD's membership in the Systematic Observations Financing Facility (SOFF) enhances disaster risk reduction programs**, focusing on climate resilience and preparedness in vulnerable regions.
13. **IFAD's engagement in the Koronivia Joint Work on Agriculture and UN4NAP supports governments in implementing and enhancing national climate plans** for the small-scale agriculture and rural sector.
14. **IFAD collaborated with the European Investment Bank (EIB)**, signing two agreements to enhance food security, poverty alleviation, and climate resilience in rural areas, with a focus on Africa.
15. **IFAD shared expertise with the CBD secretariat to implement the GBF, publishing experiences in biodiversity finance and good practices.** IFAD presentations at CBD events showcased its work. IFAD also organized learning events, including sensitization on agriculture's role in national biodiversity strategies at various forums and training sessions.
16. The **Vision for Adapted Crops and Soils (VACS)**, launched by the U.S. in 2023 and hosted by IFAD, focuses on climate-resilient crops and healthy soils for global food security. It enhances climate resilience for small-scale producers, prioritizing adaptation financing for vulnerable communities. VACS funding will be blended with IFAD investments to increase finance leverage for smallholder farmers.
17. At COP 28, IFAD launched the **Reducing Agricultural Methane Programme (RAMP)** in partnership with the US State Department and the Global Methane Hub. RAMP focuses on four areas: deploying technical assistance to at least 15 countries for integrating methane mitigation into their NDCs, publishing a guidebook for mainstreaming Global Methane Pledge objectives, supporting project design for 10 methane reduction projects, and supporting curation and dissemination of knowledge.
18. In 2023, **IFAD mobilized US\$183 million in supplementary climate finance, including US\$ 45 million from AF, US\$ 39 million from ASAP+, US\$ 55 million from GCF, and US\$ 44 million from GEF** (comprising GEF, LDCF, and SCCF). These funds are co-financing IFAD's operations. This effort was crucial for directing more resources to the poorest and most climate-vulnerable countries, including those eligible for grants and concessional loans, and complementing IFADs PoLG portfolio.
19. **IFAD's Sustainable Issuance Programme is a pivotal element of its funding strategy, aimed at securing resources for timely delivery of financing to impact rural lives positively.** After two inaugural issuances totaling US\$ 150 million in 2022, IFAD expanded its investor base and currency range. In March 2023, it issued its first Euro sustainable private placement of EUR 65 million to Hamburger Pensionskasse (HPK), a German pension fund with a strong ESG focus. HPK integrates ESG criteria across its business lines. In May 2023, IFAD's second Euro placement, totaling EUR 115 million, went to Amundi, Europe's largest asset manager, known for its responsible investment practices. These, alongside 2022's issuances, brought IFAD's total by December 2023 to US\$ 344 million, bolstering its support for eligible development projects.

### **Achievements against IFAD12 commitments and action plan KPIs**

20. **In 2024 IFAD committed to achieving its 40 per cent climate finance target across its portfolio through investing at least USD 666.1 million into climate change adaptation and mitigation.** Across IFAD12, this 40 per cent means roughly US\$1.4 bn in climate finance being programmed to smallholders over 3 years.



21. **In IFAD 12, as of 31 December 2023, 37.3 per cent of approved projects have been validated as climate finance against a 40 per cent target with projections for 2024 showing that the target will be achieved.** Using the Rio Marker, this figure becomes much higher since 91 per cent of the portfolio scores either CC2 or CC1<sup>31</sup>.
22. **IFAD12 and IFAD13 committed that 90 per cent of projects include at least 15 per cent of adaptation finance** according to the MDB methodology for climate finance tracking. Currently 78 per cent of IFAD projects build adaptive capacity.
23. **The latest Multilateral Performance Network (MOPAN) report indicates that IFAD is adept at responding to critical global challenges, particularly climate change.** IFAD's mandate is deemed highly relevant, focusing on impoverished rural communities, increasing allocations to fragile countries, and catalyzing climate finance to benefit rural populations. The report underscores IFAD's responsiveness to climate challenges and its ability to deliver on targeted commitments to address them.
24. **Over the past decade, IFAD's environmental and climate change adaptation (ENRM and CCA) performance significantly improved,** as highlighted in the [2023 Annual Report on the Independent Evaluation of IFAD \(ARIE\)](#) by the Independent Office of Evaluation of IFAD (IOE). Data from 288 project level evaluations and 45 country strategy and program evaluations show consistent enhancement in ENRM and CCA performance. The share of well-performing projects increased from 71 per cent in 2011-2013 to 90 per cent in 2019-2021, showcasing IFAD's sustained commitment to integrating climate and environmental considerations across all interventions.

### Highlights

25. **At COP28, the Africa Rural Climate Adaptation Finance Mechanism (ARCAFIM) was launched,** offering tailored finance for small-scale food producers and rural microenterprises in Kenya, Rwanda, Uganda, and the United Republic of Tanzania. Integrating blended finance, risk-sharing, and technical assistance, ARCAFIM addresses climate adaptation financing needs over a 12-year period. The implementation, spanning a 12-year period, leverages a unique financial structure where loans provided to regional Host Banks are matched in a 1:1 ratio, effectively doubling the available resources. This project includes grants and loans, with \$90 million allocated for on-lending by the Host Bank for climate adaptation activities and an additional \$20 million in grant-based funding for innovations and capacity building in rural adaptation. Risk management strategies include credit risk sharing to mitigate loan-related risks and ensure repayment, all aimed at securing long-term sustainability and impact in the region. ARCAFIM aims serve as a model for public-private climate adaptation platforms at scale.
26. **IFAD, a signatory to the COP28 UAE Declaration on Sustainable Agriculture, Resilient Food Systems, and Climate Action, mobilized over \$2.5 billion, including a \$200 million UAE-Gates Foundation partnership, advancing global momentum towards sustainable food systems and climate resilience.** Concurrently, IFAD collaborated with the NDC Partnership to introduce the innovative '4 by 4 investment framework' model in a [white paper at COP28](#), at COP28, aiming to unlock private investment for climate-adaptive and water-resilient food systems.
27. **Demonstrating IFAD's strategic commitments to boosting agricultural productivity and sustainability amid changing climates, projects like the Climate Adaptation and Livelihood Protection Project (CALIP) also**

---

<sup>31</sup> As per the [methodology](#) outlined in the OECD DAC Rio Markers for Climate Handbook, a scoring system of three values is used, in which activities/projects are marked as either (i) targeting the UNFCCC as a principal objective (score "2"); (ii) as a significant objective (score "1"); or (iii) not targeting the Convention (score "0").

**showcase proactive measures.** CALIP, augmenting the Haor Infrastructure and Livelihood Improvement Project (HILIP), significantly improved ecosystems and agricultural productivity, benefiting over 344,000 people and safeguarding 140 villages from flooding through the development of a flood early warning system. Meanwhile, in Cabo Verde, the Rural Socio-economic Opportunities Programme (POSER), funded by IFAD since 2013, aimed to enhance the living conditions of the rural poor and increase resilience to climate change. Leveraging GIS technology, POSER establishes climate-resilient infrastructure and finances around 500 micro-projects on income-generating activities, highlighting IFAD's integration of advanced technologies into climate resilience strategies.

### Challenges

28. **Strategic prioritization and selectivity:** The MOPAN report suggests that IFAD's increasing ambition and activity in climate-related goals must be supported by more selective and strategically prioritized actions. Effective engagement in partnerships that align with IFAD's role in the multilateral system is crucial. As climate-resilient agriculture is now central to IFAD's mandate, enhancing strategic partnerships and expanding its country presence are vital steps to maximize impact.
29. **Capacity Constraints:** While climate finance grows in importance, there remains a gap in the ideal capacity to meet mainstreaming goals and ensure the delivery of climate finance as part of the PoLG stays on track, particularly in additional financing designs where flexibility for adjustments is limited. Additionally, there is a need for capacity to report on climate finance in Type C projects and ensure compliance with IFAD reporting requirements and the Core Indicators Framework, especially for projects initiated by co-financiers.
30. **Biodiversity integration:** Ensuring adequate capacity to integrate biodiversity into IFAD's investment programs is now crucial, given the growing emphasis on biodiversity efforts. New indicators and commitments necessitate sufficient resources and capacity within countries to handle them effectively. IFAD is currently testing the tracking of climate finance allocated to Nature-based Solutions (NbS), aiming to allocate 30 per cent of its climate finance through NbS. However, due to initial methodological limitations, it is currently only tracked within climate mitigation finance, potentially undervaluing IFAD's investments in biodiversity.

### Key lessons

31. **Agriculture and rural households play a crucial role in advancing the biodiversity agenda.** Diverse agricultural systems, such as agroecology, not only coexist with but also enhance biodiversity, while boosting resilience to climate change. Furthermore, the broad set of services that natural and modified ecosystems provide to people are increasingly recognised. Often, these are maintained by local people, in particular Indigenous People. However, at the same time, the global biodiversity agenda, if not well implemented, poses risks, especially to Indigenous Peoples. IFAD is committed to finding pathways to reward local ecosystem custodians for the services they provide to society at large, including climate and water regulation processes. The Fund's pivotal role in this regard was underscored at the sixth global meeting of the Indigenous Peoples' Forum at IFAD.
32. **IFAD's success in addressing climate change and rural poverty is evident in projects like the Pro-semiarid Project (PSA) or the Dom Helder Camara Phase II (PDHC II) in Brazil.** By prioritizing ecological sustainability, agroecological approaches and collaboration with local stakeholders, particularly women and youth, the PSA enhanced productivity and promoted agrobiodiversity.

The project's focus on capacity building in sustainable agricultural practices provided valuable lessons in linking agricultural activities with biodiversity enhancement and sustainable development. The PDHC II provided technical assistance services to poor rural farmers increasing their capacities and resilience with sustainable agricultural practices and enhancing their access to family farming public policies.

33. Moreover, in Nepal, the Adaptation for Smallholders in Hilly Areas (ASHA) project was funded by a grant, a government's contribution and participant's contributions. The **project contributed to strengthening the capacity of vulnerable smallholder farmers and local institutions to adapt to climate-related risks**. Impact assessment findings show that the project improved production capacity (e.g. access to irrigation especially during the dry season by 4 percentage points) and increased livestock sales by 112 percent.

### **Actions required to enhance/improve performance**

34. **To enhance performance, IFAD must prepare a new strategy for environment, climate, and biodiversity** for Executive Board approval in 2025, addressing design and delivery challenges. The strategy should integrate biodiversity in all project phases with specific indicators and finance tracking, aiming for comprehensive benefits through interdisciplinary teams and leveraging synergies with biodiversity, nutrition, and Indigenous Peoples agendas. Additionally, the accompanying action plan should address capacity gaps.
35. **IFAD should explore advanced technologies and innovative approaches to aid project implementation and monitoring**, such as GIS for mapping, remote sensing for monitoring, and blockchain for fund tracking. Additionally, IFAD should continue testing AI-powered tools to streamline portfolio contributions.
36. **IFAD should leverage growing investments in the private sector, boost climate finance, and encourage private sector commitments to expand its portfolio with explicit climate and biodiversity finance**. Building on the success of projects utilizing innovative finance, such as the [water funds projects](#) or the [GEF Food System Integrated Programme](#) would be beneficial.
37. **IFAD should strengthen working collaboration with Forest, Environment, and Climate leading ministries**.

### **IFAD13 outlook**

38. **Its next funding cycle of IFAD13 aims to mobilize US\$2 billion in new financing to support a program of work worth at least US\$10 billion and improve the lives of over 100 million people**. Building on this momentum, IFAD13 (2025-2027) includes a pledge to further integrate climate considerations across all investments, increasing the share of climate finance from 40 per cent to a minimum of 45 per cent.
39. **Additionally, beginning with IFAD13, Additional Climate Contributions (ACCs) will be implemented to mobilize more dedicated and predictable climate finance** to assist the most vulnerable rural communities in developing countries in adapting to climate impacts.

## B. GENDER EQUALITY, WOMEN'S EMPOWERMENT AND GENDER TRANSFORMATIVE APPROACHES

### International context

40. **The world is off track to achieve gender equality by 2030** and there is a growing demand from partnering countries for closing the gender gap with the aim to develop inclusive, resilient and equitable agri-food systems<sup>32</sup>.
41. **Globally, agrifood systems employ a large number of women and provide a more significant source of livelihood for women compared to men in many countries.** Nonetheless, women's roles tend to be marginalized and their working conditions are likely to be worse than men's and precarious. Women's access to key resources such as land, inputs, services, finance and digital technology continues to lag behind men's. These challenges which constraint their productivity and as well global economic and social outcomes are exacerbated by persistent gender discrimination and social norms that restrict women's roles and access to opportunities.
42. **To effectively close gender gaps, it is necessary to adopt a systematic approach that goes beyond simply including women in projects.** Instead, interventions must be intentionally designed to benefit both women and men based on their specific needs, empower them, and transform power relations within their households, communities, networks, and institutions..

### Strategic orientation

43. **The revised Poverty Targeting Policy was approved at the April 2023 Executive Board.** The 10-year policy reaffirms the Fund's commitment to its target group defined as the rural people living in poverty and at risk of falling into poverty. The operationalizing of the policy will ensure that IFAD's funded operations are relevant and effective in identifying, reaching, benefiting and empowering poor and vulnerable rural women, men, boys and girls in all their diversity.
44. **In 2023, the implementation of gender action plan (2019-2025) has been heavily focused on (action 1) the support to IFAD funded programmes and projects.** The mid-year review of the GAP will be conducted in 2024. In 2023, the Independent Office of Evaluation launched a thematic evaluation on gender equality and women's empowerment covering the 2012 -2023 period. The conclusions and recommendations of the evaluation will inform the next gender policy and related action plan.

### Example of partnerships and cooperation

45. In June 2023, IFAD expanded its relationship with [PROCASUR](#) when it brought together twenty-three gender specialists and technical team members from 13 IFAD-funded projects in Malawi for a [Learning Route](#) about gender transformative approaches. Participants and their hosts shared experiences with household approaches, the theatre for development and financial action for learning sustainability. At the completion of the Learning Route, participants developed innovation plans to replicate and scale up the implementation of GTAs in their respective projects.
46. The Global Initiative for Gender Transformative Approaches for Securing Women's Resource Rights (WRR) is working to enhance women's land rights through the integration of gender transformative approaches (GTAs) in rural development interventions. IFAD collaborated with a consortium of Centre for International

---

<sup>32</sup> SDG 2023 [Infographic on Indicator 5 UNWOMEN. 2022. Progress on the Sustainable Development Goals: The gender snapshot 2022](#)

Forestry Research and World Agroforestry (CIFOR-ICRAF), International Food Policy Research Institute (IFPRI), and Alliance of Bioversity International and International Centre for Tropical Agriculture (CIAT) to implement the WRR initiative. This consortium piloted a process for designing and implementing GTAs across selected IFAD projects in six countries. Addressing gender dimensions became critical to the effective implementation and achievement of these projects' goals. In 2023, a series of capacity building and learning events aimed at IFAD staff, staff of IFAD funded projects and government counterparts were conducted as part of the initiative.

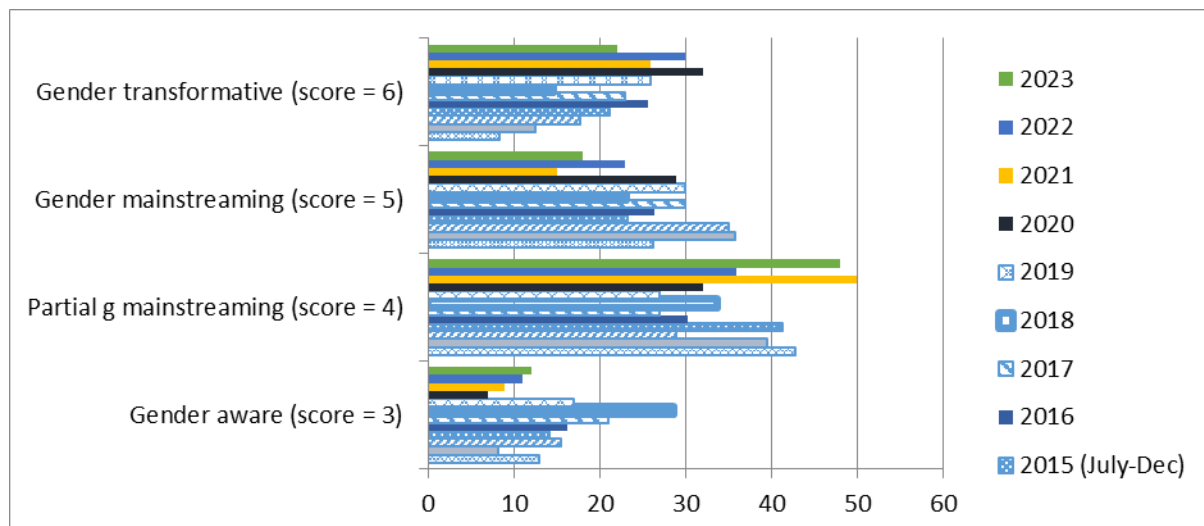
47. In September 2023, IFAD and the government of Ethiopia organized a knowledge-sharing workshop with key stakeholders such as [CIFOR ICRAF](#), [Farm Radio International](#), [Mercy Corps Agrifin](#), [Digital Green](#), [World Bank Africa Gender Innovation Lab](#), to discuss and map-out recent evidence and research related to gender equality, climate change adaptation, climate finance and market inclusion in Ethiopia targeted at rural women and explore potential collaboration opportunities. This was to inform the design of the co-financing from the [Gender Transformative Mechanism in the Context of Climate Adaptation](#) with the [Participatory Agricultural and Climate Transformation programme](#) in Ethiopia.
48. IFAD actively participated in the Commission on the Status of Women 67, the Commission on Food Security and Nutrition for the adoption of the voluntary guidelines on gender equality and the empowerment of women's and girls' for food security and nutrition, and COP28 with various side events.<sup>33</sup>

### **Achievements against IFAD12 commitments and action plan KPIs**

49. **Performance on gender at design has been strong and increasing.** In IFAD11, the Fund exceeded its target of gender transformative ambitions at design (41 per cent against a target of 25 per cent). For IFAD 12, the Fund reports 53 per cent as of December 2023 against a target of 35 per cent.
50. **In accordance with the Gender Action Plan, which operationalizes IFAD's Gender Policy, IFAD also carries out a sensitivity analysis** on 20 IFAD loans approved in 2023, amounting to US\$ 543 634 038. Out of those, four projects equivalent to US\$ 83 430 000 were not eligible for the analysis because they did not meet the requirements.
51. **The overall analysis shows that per 88 per cent of the loan value was rated moderately satisfactory and above**, compared to 89 per cent in last year's analysis. Twenty-two per cent of total loan value (equivalent to US\$ 100 305 800) classified as gender transformative in 2023. This is lower compared to 30 per cent in 2022.

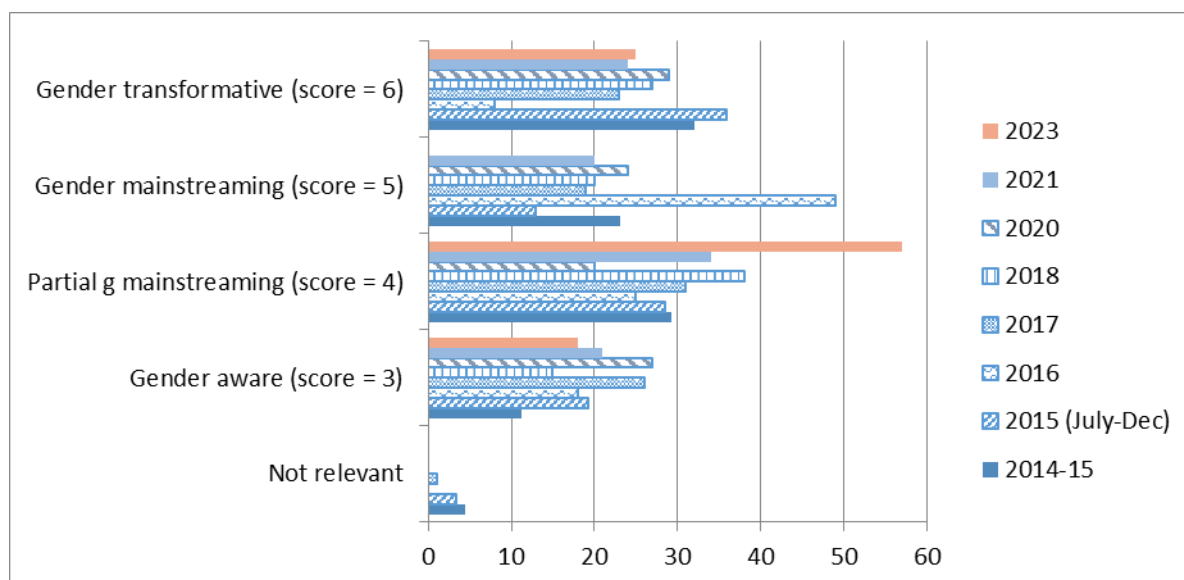
---

<sup>33</sup> COP 28: Making the Green Transition Inclusive of Persons with Disabilities; COP28: Untangling the nexus between gender and climate: the Gender Transformative Mechanism in the context of climate adaptation; CSW 67: Addressing the digital gender gap in rural communities; CSW 67: Facilitating Women's Secure Land Tenure for Climate Resilience and Sustainable Development for All; CSW 67: A facilitator to Secure Land Tenure and Natural Resources for All



Gender Sensitivity Analysis (Loans: 2015-2023).

**52. A gender sensitivity analysis of the five IFAD grants approved in 2023 with a total value of US\$ 6.07 million reveals that 82 per cent of grants by value were rated as moderately satisfactory or above and 25 per cent of grants were classified as gender transformative.**



Gender Sensitivity Analysis (Grants: 2015-2023).

**53. Performance during implementation has been steady.** The rolling average over 2021–2023 sits at 85 per cent with 87 per cent for the year 2023 for projects rated 4+.

**54. Performance ratings at completion are on track for ratings of (4+) and off track for ratings of (5+).** The rolling average over 2021–2023 is 39 per cent.

**55. The shortfall of projects achieving the more ambitious target of satisfactory or better (5+) for gender equality is partially explained as follows:** (i) projects completing in IFAD12 are designed as early as IFAD9, when some of the recent tools for designing effective gender interventions were not available; and (ii) many ongoing projects are negatively affected by the two years of remote missions during the Covid-19 years.

## 2023 Highlights

56. **In India, the Gender Transformative Mechanism (GTM) is working to enhance the capabilities of the Women Development Corporation of Maharashtra (MAVIM) to become a leading institution.** MAVIM is responsible for implementing various programs, including the NAV-Tejaswini program, which is co-financed by IFAD and has a budget of 413.28 million. The primary objectives of the NAV-Tejaswini program are to empower women economically and socially, and to assist one million impoverished rural households in overcoming poverty in a sustainable manner by increasing their participation in the market, better integrating them into value chains, enhancing their resilience to climate change, and improving their food and nutrition security.
57. **In its reporting to the UN SWAP for 2023, IFAD met or exceeded 14 out of the 16 indicators against which it reports.**
58. IFAD actively participated at the adoption of the voluntary guidelines on gender equality and the empowerment of women's and girls' for food security and nutrition at the Commission on Food Security and Nutrition.

## Challenges

59. **Maintaining design ambitions during implementation can be a challenge.** Despite their best intentions, most ministries of agriculture (IFAD's main implementing partner) are ill capacitated to implement their ambitious gender agenda. This lack of capacity percolates in PMUs.
60. **Measuring gender performance beyond outreach is a challenge.** Measuring gender equality and women's empowerment along its multiple dimensions requires sex-disaggregated data collection and analysis for all interventions. Countries often do not invest enough in collecting gender statistics and projects M&E systems do not adequately track economic empowerment, decision making, effective leadership, access to and control over resources, etc. Generally, data is not available beyond outreach.
61. **The demand for gender expertise far outstrips the availability of staff –** Gender is mainstreamed in all projects, and all projects should receive gender support. Unfortunately, this is not possible given the limited number of staff.

## Key lessons

62. **The performance at design** is strong because that process is for the most part under the control of IFAD. Overall, the design team members have the required skills to mainstream gender considerations in projects.
63. **Review of ToRs, participation of an SI person in missions and dissemination of tools.** With proper planning and advanced notice for mission, ToRs can be reviewed and the required expertise can be mobilised and the relevant tools can be shared.
64. **Projects with a dedicated person accountable to the implementation of a properly resourced gender action plan developed to operationalize the gender strategy perform better.**
65. **Maintaining design ambitions during implementation is a challenge. Line ministries in charge of implemented IFAD funded programmes** are generally ill capacitated to implement their ambitious gender agenda This lack of capacity percolates in PMUs. Support is needed early on and throughout the entire project cycle.

## Actions required to enhance/improve performance

66. With the support of HR, IFAD has accelerated the recruitment of staff for the vacant positions resulting in a fully staff gender team.

67. The validated consultants from the roster will be trained and used to complement staff capabilities to systematize technical support during and in between supervision and implementation support missions.
68. The gender team in collaboration with the regions has developed regional gender action plans to jointly agree on a way forward to improve the gender performance at completion.
69. A new pre-completion note is currently being utilized for projects with 18 months or less of implementation to completion to ensure results of interventions are properly documented and analysed and the exit strategy is implemented so gender targets are met.

### **IFAD13 outlook**

70. **The 2012 gender policy will to be updated to align with the global goals,** strengthen its focus addressing social norms which perpetuate gender inequalities and more broadly address the recommendations of the thematic evaluation on GEWE. A new resourced action plan for the operationalization of the policy is also envisaged.
71. **IFAD will be more intentional in promoting the adoption of the voluntary guidelines on GEWE** in the context of food security and nutrition.
72. Initiatives such as the [Joint Programme on Gender Transformative Approaches for Food Security and Nutrition](#) (JP GTA), [Joint Programme on Rural Women's Economic Empowerment](#) (JP RWEE), [Gender Transformative Mechanism](#) (GTM) and "[Securing women's resource rights through gender transformative approaches](#)" implemented by a consortium of CGIAR Centres are contributing to integrating gender transformative approaches in IFAD's operations. They also will finance technical expertise and new tools for measuring gender outcomes, changes in social norms and build evidence for policy engagement.
73. **Capacity building for IFAD staff, PMU and service providers will be prioritized and systematized.** Staff resources will be complemented by trained consultants with expertise in gender and targeting. This will be coupled by implementation support to ensure design ambitions are maintained during implementation.



## C. NUTRITION

### International context

74. **Globally, the triple burden of malnutrition - underweight, micronutrient deficiencies and overweight and obesity - affects both high and low-income countries.** Over 3 billion individuals worldwide experience poor-quality diets, and over 2 billion people are deficient in key minerals and vitamins needed for optimal physical and mental development and good health, thus perpetuating generational poverty. Ironically, food insecurity disproportionately affects people living in rural areas, the very places where food is produced – and many people facing malnutrition are small-scale food producers themselves.
75. **In response, IFAD leverages its unique role as a United Nations specialized agency and International Financial Institution, by providing solid technical knowledge and the critical financial support governments need to invest in programmes that will build sustainable and resilient food systems** that ensure nutrition and food security for all. Through nutrition sensitive interventions tailored to address the specific nutritional challenges and development context of recipient countries, IFAD financed projects play a key role in improving the quality of the diet of rural populations. IFAD's takes a people centered approach and focuses support on small-scale producers and family farmers, rural workers, women, youth, Indigenous Peoples, victims of disaster and conflicts. Collaboration with nutrition stakeholders, development partners, civil society, and the private sector is an essential component of IFAD's support to improving food and nutrition security for small-scale producers.

### Strategic orientation

76. **The updated Targeting Policy highlights the multidimensional nature of poverty, including food insecurity and malnutrition and stresses IFAD's people-centred and life-cycle approach, focusing on the nutritionally most vulnerable groups,** including children, adolescent girls, women of reproductive age (in particular pregnant and lactating women). The updated Policy emphasises the adoption of food security and nutrition indicators to profile rural populations in the diagnostic framework of IFAD's operations.
77. **Guided by its Action Plan on Mainstreaming Nutrition-Sensitive Agriculture (2019-2025), IFAD adopted a multisectoral approach** to optimize the complementary contributions that food and agriculture can make to improve nutrition, including by engaging with partners with expertise in other sectors, particularly health, education water and sanitation.

### Example of partnerships and cooperation

78. **In 2023, IFAD advocated at the global and local levels and raised awareness on the key roles that rural smallholder producers play in food security and nutrition and the need for increased investments in rural development.** The main highlights of the year include the engagement of his Majesty King Lestie III of Lesotho, African Union's champion on nutrition, in the IFAD co-hosted pavilion event at COP28. His Majesty highlighted the fruitful partnership with IFAD in improving nutrition through agri-food systems transformation. This partnership also led to IFAD's support for the High-Level Dialogue on Nutrition Financing hosted by his Majesty King Letsie III in Maseru, Lesotho, which focused on cost-effective strategies for better allocation of financial resources for nutrition. During the First Global Ministerial Meeting of the School Meals Coalition, hosted by the French Government in Paris in October 2023, the Vice President of IFAD highlighted IFAD's work on food systems transformation, connecting small-scale producers to school feeding programmes as well as IFAD's increasing ambitious commitments on nutrition for IFAD13 replenishment. Finally, IFAD and the World Bank continued to co-lead the

financing agenda for food systems transformation in support of the UN Food Systems Coordination Hub. A key achievement in 2023 related to fast-tracking the development of a country tool that supports governments generate financial data and trends in domestic financing to food systems to guide investment decisions (the 3FS). Impactful investment decisions depend on timely and high-quality financial data. IFAD and WB leveraged the expertise from the ecosystems of support including FAO, OECD, GAIN, AGRA, 4SD, SUN to help decision makers make financing decisions for food systems that are aligned with national priorities, being aware of tradeoffs and risks. In 2023, three governments were supported - Niger, Peru and Kenya - to pilot this tool and generate evidence on the status of their domestic financing to food systems to inform national budget allocations and negotiations with their development partners.

### **Achievements against IFAD12 commitments and action plan KPIs**

- 79. For the year 2023, IFAD met the corporate commitment of 100 per cent Country Strategic Opportunities Programmes (COSOPs) designed as nutrition sensitive.**
- 80. With 67 per cent of new design validated as nutrition-sensitive in 2023, IFAD is on track to meet IFAD12 corporate commitment of 60 per cent NS.** During the course of the year, 10 new nutrition sensitive projects were approved.
- 81. Achievements against the nutrition KPIs include:**
  - 3.3 million persons/households provided with targeted support to improve their nutrition against the IFAD 12 target of 6 million..
  - 87.5 per cent of the nutrition-sensitive projects that underwent mid-term reviews in 2023, obtained a performance score of 4 or above on nutrition.
  - 79 per cent of ongoing projects that were rated on nutrition obtain a performance score of 4 or above during project supervision.
  - A Regional Knowledge and Experience Sharing Workshop on Nutrition Sensitive Approaches for agriculture, rural development, and food system transformation was carried out in WCA.
  - IFAD contributed to the following deliverables aimed to support evidence-based decision making: SOFI 2023; UN-Nutrition Private Sector Committee agency mapping document and brief report on decade on nutrition; White Paper and the School Meal and Food system Report; Concept Note on the (RBAs) Joint South-South and Technical Cooperation (SSTC) Initiative on School Feeding; Paper on "Landscape of IFAD engagement on School based nutrition interventions"; ECOSOC Report 2023.
  - IFAD engaged in the following processes: supported the IFNA Regional Training for East African countries on nutrition-sensitive programming; attended as a task force member the AGR2023; continued its engagement in the CFS; co-organized with WHO the Webinar on Indigenous Peoples and Health/Nutrition in the occasion of the International Day of the World's Indigenous Peoples (9 August); delivered a presentation at the Brazil-RBA joint SSTC workshop; participated at the event "The Road Ahead: A Conversation between the President of the Center for Global Development (CGD) and the President of IFAD".
  - The percentage of women reporting minimum dietary diversity (MDDW) is 57 per cent against a target of 25 per cent..
  - Eight strategic knowledge products were developed in 2023: one Case study on Burundi, three reports on how to address Overweight and obesity in LMICs in rural development and food systems (one comprehensive literature review, one country mapping, and the Issue 91 of the IFAD Research Series); one study on Social and Behaviour Change Communication (SBCC) and Nutrition Education in

Asia and the Pacific (APR) regions in partnership with BRAC University (for internal dissemination); and 3 videos to show the implementation of SBCC in three NS projects in Malawi (PRIDE), Zimbabwe (SIRP) and Burundi (PRODEFI II).

- Two webinars organized to share lessons on SBCC and Nutrition Education from IFAD-funded nutrition-sensitive projects in East and Southern Africa and in Asia and the Pacific.
- The roster of validated consultants was finalized and launched with about 60 validated consultants.

## Highlights

**82. In conjunction with the 2023 Governing Council, IFAD featured an Innovations Market Place that saw the selection of an innovative exhibition proposed by the Nutrition Team on Foods for the Future, alias, Neglected and under-utilized species (NUS).** Showcasing successful investments in NUS, IFAD highlighted the potential of sustainable food systems in addressing malnutrition and enhancing resilience to climate change by leveraging biodiversity. One standout example was the Kiribati Outer Islands Food and Water Project (KOIFWP), demonstrating how native species adoption has bolstered food and nutrition security while improving community health conditions.

**83. As part of IFAD`s recognition of the importance of school feeding for nutrition, health and children`s education, IFAD joined the School Meals Coalition (SMC)** and actively participated in its monthly Partner Group meetings. It also contributed to SMC White Paper and the School Meal and Food system Report. In 2023, IFAD also contributed to the Concept Note on the RBAs Joint South South Technical Cooperation (SSTC) Initiative on School Feeding. IFAD is also an active member of UN-Nutrition, and attends the monthly Steering Committee meetings, and participate to the Advocacy, KM, and Private sector Working group.

## Challenges

84. Operational level:

- lack of adequate budgetary level for nutrition activities and M&E in project budgets;
- nutrition not sufficiently integrated in the theory of change of projects;
- nutrition technical experts not always part of the design teams;
- lack of baseline data on nutrition to correlate at MTR and PCR.

85. Institutional level: each additional theme is viewed as a risk by the client and the PDT team.

## Key lessons

86. **What worked well:**

- **A nutrition specialist is part of the design team at an early stage;**
- capacity building and nutrition labs targeting staff and PMUs;
- advocacy by the PDT for nutrition in project design preparation;
- onboarding of a dedicated nutrition expert in the PMU as early as possible;
- start-up packages and technical tools and back-up support to country/project teams supports in starting implementation;
- partnering with other UN agencies and/or international and local NGOs for their specific expertise;

- providing CDs with nutrition situation analysis at early stages of design and accessible talking points when dialoguing with governments on COSOPs.

### **Actions required to enhance/improve performance**

#### **87. Operational level:**

- nutrition to be integrated into the theory of change in the project designs;
- mandatory allocation in the overall project budget on nutrition with detailing in every AWP/B: mandatory start of nutritional interventions in the first year of project delivery;
- start up package to provide detail guidance on nutrition interventions and measurement;
- building a database of firms/surveys and tools for PMU for measuring the impact of nutrition activities;
- mandatory rating for nutrition sensitive projects at PCR.

#### **88. Institutional level:**

- provide impetus for championship on nutrition and social inclusion across IFAD divisions;
- building evidence and value for money proposition for the borrowers on nutrition interventions.

### **IFAD13 outlook**

89. Overall, IFAD is on track to meet its IFAD12 commitments. However, any change in the 2024 pipeline during the year may affect the achievement of the agreed 60 per cent of IFAD's portfolio to be nutrition-sensitive in the IFAD12 replenishment cycle. The new IFAD13 commitments and targets are: 60 per cent of IFAD13 sovereign projects are nutrition-sensitive, and 5 million people with improved nutrition.

90. During the course of IFAD13, IFAD will update its Nutrition Action Plan, using multiple strategies to set ambitious targets for 2030 and beyond. The updated plan will be aligned with IFAD13 priorities, including addressing fragility, biodiversity and climate, and engagement with the private sector, particularly at the local level. In particular, the plan will provide an opportunity to deepen IFAD's vision and how it can support food system transformation to improve nutrition and promote healthy diets.

## D. YOUTH

### International context

91. **Eighty-five per cent of the world's 1.2 billion young people aged 15– 24 live in developing countries, mostly in rural areas.** By 2030, a seven per cent rise is projected in the youth population. In rural areas, the challenges for young people are particularly complex. Constraints on access to land, natural resources, finance and markets, services, technology, knowledge, information and education are the main challenges faced by rural youth. Too often, they resort to migration, either to urban areas or overseas. At the same time, young people, on average, are more agile, educated, innovative, and generally tend to have stronger aspirations for work that benefits society and environmental sustainability. These skills will be critical for reforming food systems and adapting to the global challenge of climate change. With the right support, young people can take the lead in modernizing rural areas, and in the transformation of agriculture and food systems. The potential returns of investing in young people are boundless for food security, poverty reduction and employment, as well as peace and political stability.
92. **IFAD recognizes that addressing the drivers of youth unemployment and underemployment requires a dynamic and differentiated “ecosystems-based approach”, which accounts for both supply and demand-side interventions within food systems.** IFAD supports young people to access the resources, skills and services they need to be productive and have a positive impact on their communities, and invests in expanding employment and enterprise development opportunities for rural youth.

### Strategic orientation

93. **Flagship programmes**
- a. **Youth Grassroots Approach (YGA):** Youth Alliances were supported within the YGA and are operational in Rwanda, Senegal, Morocco, Colombia. In 2023 the Rural Youth Alliance in Colombia identified the characteristics, needs, interests, expectations, and preferences of 1810 rural youth across 70 municipalities. This data aims to inform a national policy on rural youth.
94. **Agribusiness Hub Model:** The programme is operating in 9 African countries. As of end March 2024 this flagship youth programme has supported activities to upskill and provide other measures of support to 34,811 rural youth (training and direct placements as interns, apprentices and workers, provision of inputs, protective equipment, land leasing etc.) resulting in 22,906 rural youth gaining access to employment (12,671 direct employment and 10,235 indirect / spill over jobs). **Targeting policy.** A new targeting policy was launched in 2023. The targeting policy integrates in youth in the operationalization of the targeting process and provides the necessary operational guidance and references for targeting youth.

### Achievements against IFAD12 commitments and action plan KPIs

95. **COSOPs and project design:** 100 per cent of new COSOPs and CSN included rural youth as a priority target group. A target of 60 per cent was set for the share of youth sensitive projects across the IFAD12 portfolio. As of March 2024, 63 per cent has been achieved. Geographical breakdown of projects includes; LAC 3 (75 per cent), NEN 2 (100 per cent), WCA 6 (100 per cent), APR 2 (25 per cent), ESA 7 (64 per cent).
96. **Tracking youth employment in IFAD’s portfolio:** In 2023, 28 projects are monitoring youth employment outcomes through Core Outcome Indicator 2.2.1 “Number of beneficiaries with new jobs/employment opportunities”.

97. **Enhancing ECG (Youth) regional capacity.** Youth and green jobs officers were recruited in APR and NEN to strengthen technical backstopping to design and implementation of the youth-focussed project portfolio.

98. **Evidence-based knowledge management and strategic communication:**

- Guidance and reporting. Technical inputs were provided to enhance supervision template guidance in order to improve reporting on youth during supervision missions. SECAP Guidance Note 5 (Labour and Working conditions) was revised with additional guidance on decent work and child labour.
- Two knowledge products commissioned to share best practise and improve operations. These included: "IFAD11 Youth Stocktake", and "Piloting the Grassroot Approach to connect youth voices to action"
- Enhanced data on IFAD's youth programmes was made accessible through OPR and ECG dashboards.

99. **Policy engagement, partnerships and support to resource mobilization**

- Meaningful participation of IFAD youth beneficiaries and technical experts at several high-level global events. Including: UN Food System Stocktake (Italy, July 2023); AGRF (Tanzania, Sept 2023); GEF Assembly (Canada, Sept 2023), The World Food Forum (Italy, October 2023) and COP28 (Dubai, December 2023).
- An "IFAD13 Youth Offer" was developed to drive bottom up demand for youth sensitive projects and promote better understanding on opportunities youth investments can provide.
- Madagascar, Malawi, Ivory Coast and Algeria, Regional Policy Dialogue, April 2023. Policy roundtable on youth employment for the government organised by IFAD and ILO.
- Agribusiness Hub, Donor Roundtable, United States. Roundtable organised by IFAD with private sector and philanthropic organisations.
- The youth team explored potential partnership opportunities with the International Land Coalition and donor governments on phase two of the Agribusiness Hubs.
- Official launch of the Colombian Rural Youth Alliance, April 2023. The event included a National Coordination and Networking Table, a space for institutional coordination and networking gathering relevant public and private actors focusing on rural youth in Colombia.

### **Example of partnerships and cooperation**

100. **Integrating Grassroots Youth Alliances (GYA) into IFAD programmes and operations.** To increase rural youth engagement in development processes IFAD has promoted the establishment of Grassroots Youth Alliances (GYA) in four countries (Rwanda, Senegal, Morocco, Colombia) and plans to expand the initiative to an additional three countries by 2027. Capacity building support provided to youth networks and organizations active in the alliances has increased their participation in IFAD's programmes, and equipped them to advocate their priorities in global fora such as COP28 and in meetings of the IFAD's thirteenth replenishment consultation.

101. **Engagement with global youth organisations.** IFAD regularly consults with YPARD, YOUNGO, Global Youth Biodiversity Network, GenAfrica (AGRA) on strategic issues and operations. These groups were invited to consult on a joint initiative of IFAD and the United Nations Convention to Combat Desertification (UNCCD) "Link Between Remittances, Diaspora Investment for Climate Adaptation, and Ecosystem Restoration" and IFAD's Private Sector Strategy.

102. **Agribusiness Hub Model:** IFAD's "ecosystems-based approach" tackles youth unemployment with supply and demand-side interventions in food systems. By March 2024, the flagship youth programme supported 34,811 rural youth with training, placements, and resources, resulting in 22,906 gaining employment (12,671 directly and 10,235 indirectly). Due to its success, the agribusiness hubs model is being replicated in new IFAD project designs.
103. **Initiative for Sustainability, Stability and Security in Africa.** Launched in 2023, IFAD is working as co-implementors of the initiative in collaboration with UNCCD.
104. **Expanding engagement with strategic partners in the Decent Work for Equitable Food Systems Coalition.** Through the lens of the Coalition, IFAD has expanded partnerships with the ILO to enhance operational performance on decent work issues. IFAD has partnered with the ILO in the youth team's flagship programme, Integrated Youth Agribusiness Hubs, in four African countries.

### Highlights

105. **CSO engagement in IFAD13 replenishment.** Youth representatives from the GYA, alongside farmers organisations and Indigenous Peoples shared their priorities, experiences and made recommendations to further strengthen their partnership with IFAD.
106. **Agribusiness Hubs scaled into PoLG.** The incubation model adopted by the IFAD's youth agribusiness hubs builds an ecosystem that provides business development support, employment services, market access, technology transfer, financial services, vocational and technical skills that are backstopped through coaching, mentorship and networking. In 2023, elements of the agribusiness hubs were replicated into new project designs.
107. **RCTP Montenegro:** The project uses a participatory approach to the development of gender and youth plans to ensure inclusive community development in municipalities and the allocation of funds from the agricultural budget towards priority activities.

### Challenges

108. **Regional disparities are emerging in the uptake of youth-sensitive programming.** While country demand for youth-sensitive projects remains strong especially in NEN and WCA regions, APR exhibits a decline in youth-sensitive projects in IFAD12, which is in part explained by the region's pace of structural transformation and urbanization.
109. **Integration of Youth with other Social Inclusion themes:** Within projects that combine multiple mainstreaming themes, youth tends to take second place, with less attention to articulation of how project activities related to the other mainstreaming themes are tailored to youth.
110. **Implementing partners:** PMUs and implementing partners are less familiar with youth as a mainstreaming theme, and in some cases, it is not fully captured in project implementation modalities.
111. **Integration of youth groups.** Overall, there is a lack of dedicated financial resources to comprehensively consult with youth groups during project design. Full engagement with youth groups in rural areas is critical in designing youth-sensitive projects.

### Key lessons

#### What is working?

112. **Youth mainstreaming.** Systems and processes to ensure youth integration have been built into operations and capacity building to a much greater extent.

Knowledge on youth targeting and activities, alongside data on progress on youth integration in IFAD's PoLG is easily accessible.

113. **Integration of youth groups.** Rural youth alliances from the grassroots approach are participating in IFAD's operations and non-lending activities. For example, Entente Communautaire des jeunes du Sénégal (ECOJES) participated in a supervision mission of a youth-sensitive project in Senegal. This opportunity allowed rural youth to share their concerns and provide recommendations in addressing them in line with IFAD's mandate.

#### What is not working?

114. **Measuring youth-sensitivity.** There is insufficient reporting on youth-sensitivity in IFAD projects, largely because supervision reporting templates do not have a specific section to report on youth. Moreover, it is widely believed that the "core outcome indicator 2.2.1 Jobs created" (mandated in IFAD12) requires capacity building to be consistently implemented across youth-sensitive projects. In addition to the challenge of collecting job related information, the IFAD 12 indicator "Beneficiaries with new jobs/employment opportunities" excludes temporary/seasonal jobs, which are an important component in some projects.

#### Actions required to enhance/improve performance

115. **Monitoring youth integration progress.** ECG will proactively track the pipeline of new projects and provide technical support to integrate youth-sensitivity as appropriate, based on country demands.
116. **Guidance on youth employment interventions will be developed for design and implementation teams to access and put into use.** The guidance will, among other things, offer an in-depth understanding of appropriate approaches and interventions that better respond to the heterogeneity of youth. It will also ensure all available guidance is easily accessible within a repository for staff members.
117. **Improving youth sensitivity in project design:** To further improve youth sensitivity in design consideration will be given to: a) value-chain assessments to understand segments with job creation potential in on and off-farm sectors best suited for IFAD target groups; b) labour market assessments to identify demands for labour in the agribusiness sector and the conditions needed for IFAD target group uptake; c) skills gaps analysis and capacity assessments of training providers and facilities/platforms – in collaboration with the private sector - in order to match IFAD target groups with labour market opportunities; d) a dedicated youth specialist to be included in the design team and a robust TORs to be attached with the Project Implementation Manual for employing a Social Inclusion team member in the Project Management Unit (PMU) who will have adequate capacity to manage the youth sensitivity in the project.

#### IFAD13 outlook

118. **The GYA will be expanded to three additional countries in IFAD13.** The GYAs will continue to be engaged in consultations and policy advocacy at country, regional and international levels. Resources and engagement frameworks will be enhanced to ensure GYAs are put on a durable footing.
119. **In IFAD13 the development of youth-sensitive projects will continue to be reinforced through the dynamic and differentiated "ecosystems-based approach" promoted by IFAD's flagship agribusiness hubs programme.** Towards this, the integration of the agribusiness hubs model within new youth-sensitive projects will be further supported; learning from the first phase will be harvested and disseminated within IFAD and with key stakeholders; and development of a second phase of the programme is underway and co-financing opportunities will be actively explored.



## E. INDIGENOUS PEOPLES

### International context

120. **Globally, Indigenous Peoples face significant challenges that stem from a history of discrimination, dispossession of their lands, and marginalization.** Representing about 6 per cent of the global population, they account for nearly 19 per cent of the extreme poor, with life expectancies up to 20 years lower than non-Indigenous populations. Their unique cultures, languages, and knowledge systems, particularly in relation to environmental stewardship and sustainable practices, are under threat due to inadequate recognition and protection of their lands and resources. The COVID-19 pandemic has exacerbated these vulnerabilities, highlighting the urgent need for inclusive and equitable efforts that address the specific needs and rights of Indigenous Peoples' communities.
121. **In response, IFAD considers Indigenous Peoples as a priority target group and is committed to empower them by supporting their right to self-determination.** IFAD's approach includes fostering systematic dialogue and partnership through the Indigenous Peoples' Forum at IFAD (IPFI), financing grassroots projects through the Indigenous Peoples Assistance Facility (IPAF), engaging in policy dialogue, and ensuring the Free, Prior and Informed Consent (FPIC) in project design and implementation, including through the participation of Indigenous experts. By fostering collaboration, valuing cultural diversity, and tailoring interventions, IFAD aims to improve development effectiveness in engaging with Indigenous Peoples.

### Strategic orientation

122. **In alignment with the updated Policy on Engagement with Indigenous Peoples and with SECAP, FPIC is mandated before initiating any activities in territories home to Indigenous Peoples.** The SECAP guidance note, which includes a specific standard on Indigenous Peoples and outlines FPIC requirements, is in the process of being updated to better support project design teams. Furthermore, IFAD has regularly engaged in consultations with Indigenous Peoples and other civil society constituencies (youth and farmers' organisations) during the replenishment period, which resulted into commitments to consult with Indigenous Peoples in the development of relevant IFAD strategies and operational policies and to continue to support the IPFI, which has increased attention at country level. In 2023, IFAD continued to hire Indigenous experts in project design and implementation (Bolivia, Ethiopia and Kenya) through a pilot approach funded by the Swedish International Development Cooperation Agency (Sida) supplementary funds. The Synthesis of Deliberations and the regional action plans agreed upon during the sixth IPFI global meeting serve as key strategic orientation elements.

### Example of partnerships and cooperation

123. **In 2023, IFAD continued to strengthen its engagement with Indigenous Peoples through various initiatives.** The IPFI, whose sixth global meeting took place in February 2023, continued to provide policy oversight and strategic direction. A notable development involved the pilot identification of focal points for Indigenous Peoples' issues at country-level, for an enhanced engagement at the national level. IFAD intensified efforts to mobilize climate finance, particularly through a new partnership agreement of USD 2.9 million provided by the Norwegian Agency for Development Cooperation (Norad) to implement the "Amplifying Voices: Institutional strengthening of Indigenous Peoples' Organizations to the IPAF in Africa" project. Additionally, IFAD continued its strategic partnership with Slow Food to empower Indigenous youth and

women, recognizing their pivotal roles in sustainable food systems. IFAD actively contributed to the Global Task Force for the UN Decade of Indigenous Languages in 2023. Recognizing the importance of Indigenous languages in preserving biodiversity and agriculture, IFAD supported the Decade's goals through advocacy and participation in related activities.

### **Achievements against IFAD12 commitments and action plan KPIs**

124. **Ensure that at least 10 new projects include Indigenous Peoples as a priority target group:** IFAD's efforts to prioritize Indigenous Peoples in project design and implementation are evident. So far, 5 projects prioritising Indigenous Peoples have been approved by the EB, and, according to the pipeline, the IFAD12 target will be met by the end of 2024.
125. **Replenish the Indigenous Peoples Assistance Facility (IPAF) including through mobilization of additional resources from other partners:** In 2023, IFAD approved US\$2.5 million of regular grant resources to complement the contribution from Sida and mobilized additional US\$2.9 million from Norad. In addition, US\$ 400.000 have been mobilised from ASAP+ to pilot an approach to scale up IPAF grant with focus on climate adaptation. This collaborative approach highlights our commitment to leveraging partnerships and resources to enhance the impact of our initiatives aimed at empowering Indigenous Peoples. The 6<sup>th</sup> IPAF cycle (2023–2026), which announced its 53 awarded projects in November 2023, focuses on advancing Indigenous Peoples' conservation and sustainable management of biodiversity for adaptation and resilience to climate change. IPAF projects are implemented with the support of regional implementing partners working on the ground – Foro Internacional de Mujeres Indígenas (FIMI); Indigenous Peoples' International Centre for Policy Research and Education (Tebtebba); and Samburu Women Trust (SWT).

### **Highlights**

126. **In July 2023, the event "Innovating for Well-being: Exploring the latest indicators for Indigenous Peoples" was organized,** inviting professionals and technical specialists from international organizations working with and for Indigenous Peoples. IFAD organized a panel to discuss the challenges associated with developing indicators and appropriate data collection processes to measure and monitor the progress of projects and programmes that target Indigenous Peoples. The panel showcased progress made in measuring impacts and identified areas for future collaboration among different stakeholders to attain shared objectives regarding indicators and monitoring.
127. **IFAD also contributed to developing indicators for the UN SWAP** through active participation in the Working Group II of the Inter-Agency Support Group on Indigenous Issues. IFAD reports on the UN SWAP every year through a questionnaire sent by the UNPFII. Information are resumed in the note issued by the Secretariat '[Indigenous Peoples and the 2030 Agenda for Sustainable Development and implementation of the system-wide action plan for ensuring a coherent approach to achieving the ends of the United Nations Declaration on the Rights of Indigenous Peoples](#)' and the questionnaire is made available on the UNDESA website under each session of the UNPFII (see for example [2024](#)).
128. The WG group on indicators has recently been set up as the IPs SWAP does not have an indicator system yet, and IFAD is participating in the WG to set this up (it is expected to be piloted in 2025 and implemented in 2026).
129. **IFAD is a member of the Coalition on Indigenous Peoples' Food Systems** and actively participates in its meetings hosted by FAO. The Coalition is fully aligned with IFAD's commitment to enhance its engagement with Indigenous Peoples. Design, implementation and evaluation of country strategic opportunities programmes (COSOPs) and projects continued to provide an opportunity for policy

engagement at country level through the direct participation of Indigenous Peoples' representatives and organizations.

130. The IPFI (see above) remains the main instrument for policy engagement at global level.
131. **IFAD was deeply engaged in the official proceedings and events held under the 22nd Session of the United Nations Permanent Forum on Indigenous Issues (UNPFII)**, in New York in April 2023. IFAD intervened in two plenary sessions, in the closed dialogue with the United Nations agencies, funds and programmes, organized an official UNPFII side-event and co-organized three others, and held its first UNHQ Exhibit that showcases one of IFAD's projects entitled, "BRAZIL - Cassava the root to reviving the Kiriri Peoples livelihoods" in partnership with the Kiriri Indigenous Peoples and the Government of Bahia<sup>34</sup>. The IFAD exhibit provided an immersive experience into the day to day lives of one Kiriri Indigenous community through a 360° video using special VR headsets, photos taken in the village and information banners on how IFAD is supporting other Indigenous Peoples around the world through the IPAF. The IFAD side-event presented a solid case for accessing climate finance to support transformative climate actions, while sharing examples on the application of Indigenous Peoples values and knowledge systems in climate actions.

### Challenges

132. **Decreasing and uncertain IFAD regular grant resources**, and limitations in IFAD Regular budget, represent a challenge for IPAF replenishment, as well as for the organisation of the process of the IPFI.
133. **Limited human resources to provide support especially to PoW** is also a challenge.
134. **In addition, for workload and planning reasons, it is not easy to establish a solid mechanism of consultation with Indigenous Peoples at country level**, which is a priority expressed by the IPFI.

### Key lessons

135. **The Fund is increasingly using FPIC as a tool for co-creating investments and country strategies through full and effective participation of Indigenous Peoples**, including the hiring of Indigenous experts in project design and implementation. A publication was released in 2023 on Free, Prior and Informed Consent: Applying the principle to on-the-ground action, with lessons from the Indigenous Peoples' Livelihoods and Climate Resilience Programme, supported by Sida. SECAP budget is often not sufficient to cover for this process. This publication shows pathways to increase participation, expand the space for Indigenous Peoples' knowledge and perspectives, and more effectively affirm the right to FPIC.
136. The next steps will be assessing how this process at design translates into implementation practice.

### Actions required to enhance/improve performance

137. **Increased collaboration, communication and support to PMD** is ongoing to strengthen the country-level consultation process, while at the same time more regular meetings with the Steering Committee of the IPFI are organised.

### IFAD13 outlook

138. While being on track for reaching the IFAD12 target on projects that include Indigenous Peoples as a priority target group, the learning from these design

<sup>34</sup> <https://www.youtube.com/watch?v=DAX-el3ecYI>.

experiences will start being consolidated in IFAD13, for which the same target is maintained. Additionally, there will be an emphasis on the implementation of the first projects that prioritize Indigenous Peoples approved during IFAD12 and the capacity of IFAD staff and PMUs.

139. Concerns exist on the IFAD13 commitments related to the Ensuring Inclusion commitments related to (i) the IPFI, (ii) country level engagement, and (iii) the IPAF (1.1 - 3,4,8) due to uncertainty and unpredictability of funds. The main actions taken against those challenges are: (i) resource mobilisation beyond IFAD grant resources (i.e. Sida, NORAD, ASAP, GEF, etc.); (ii) use of TPOs and consultants to support the desk work (a P3 position has been assigned to the desk recently and is in the process of being recruited); (iii) use the upcoming regional meetings that are part of the IPFI process to strengthen country level engagement wherever possible.

## F. DISABILITY INCLUSION

### International context

140. **An estimated 1.3 billion people worldwide (16 per cent of the global population) experience a significant disability.** Despite being such a large population group, Persons with Disabilities (PwD) continue to face severe challenges and discriminations, depriving them of fundamental human rights and life opportunities. As a result, PwD are disproportionately represented among the poorest segments of the population and are at heightened risks of food insecurity, health inequities, and exposure to violence. Those residing in rural areas confront even greater obstacles compared to their urban counterparts, with lower rates of school attendance, limited access to healthcare, social protection, skills development, and decent employment opportunities.
141. **In response to this persistent inequality, IFAD identifies PwD as a key target group for its projects and programmes.** IFAD recognizes that, when structural barriers are removed and equal opportunities are guaranteed, PwD can thrive as economic agents and contribute to the well-being of rural household and communities. In 2022, IFAD endorsed its Strategy on Disability Inclusion, which underlines how providing equal opportunities to PwD in development is not only their right but is also the most efficient way to combat poverty and leave no one behind. The Strategy adopts an integrated approach, aiming to enhance disability inclusion, advocate for the rights of PwD across IFAD's initiatives, and establish IFAD as an organization committed to fostering diversity and inclusivity.

### Strategic orientation

142. **IFAD's work on disability inclusion is guided by its dedicated Strategy, approved in December 2022** and covering a 5-year implementation period. Globally, the Strategy is aligned with the Agenda 2030 for Sustainable Development, the United Nations Disability Inclusion Strategy and the Convention on the Rights of Persons with Disabilities. Internally, the Strategy is aligned and supported by the IFAD Targeting Policy and the Strategy on Diversity, Equity and Inclusion. The Strategy provides a solid foundation for promoting disability inclusion throughout all pillars of IFAD's work. It is articulated around four main action areas: (i) Leadership, strategic planning and management; (ii) Inclusiveness; (iii) Programming and (iv) Organizational Culture. The implementation of the Strategy is based on 3 overarching pillars: (i) the adoption of twin-track approach (combining a mainstreaming approach with targeted interventions); (ii) an intersectional approach; and (iii) a strong focus on partnerships.

### Partnerships and cooperation

143. **IFAD's work on disability inclusion benefits from the collaboration with several partners with solid expertise in this area of work.** A fundamental collaboration has been established and maintained with the consortium responsible for the implementation of the IFAD-funded grant "Sparking Disability-inclusive Rural Transformation" (SPARK), which includes Light for the World, the International Labour Organisation and PROCASUR Cooperation. This collaboration goes beyond the implementation of the grant and facilitates other important functions, including advocacy, capacity development and policy engagement. To support the implementation of the Strategy, IFAD cooperates with other UN agencies, such as the World Food Programme and UNICEF, and actively participates in the Global Action on Disability (GLAD) Network.

### Highlights

144. A range of capacity development and awareness-raising initiatives have been implemented to improve knowledge and internal capabilities. IFAD has developed a dedicated practitioners' guide on disability inclusive programming. The manual

provides guidance on how to integrate attention to disability along the different stages of the programme cycle. The activities implemented under the Sparking Disability-inclusive Rural Transformation (SPARK) are also contributing to building the fund's capacity in the area of disability inclusion. Learning routes have been implemented to share learning and good practices across countries and projects. A guidance on how to include persons with disabilities in value-chain development programmes has also been developed and field-tested. Most importantly the disability inclusion [help desk](#), which is funded by the SPARK programme, has been launched and is currently being piloted. The mechanism provides demand-driven support to projects that envisages to include persons with disabilities in its operations.

### Key lessons

145. For such a new and challenging area of work, having a dedicated grant has proven essential. It enabled the allocation of resources to targeted interventions and facilitated the piloting, testing, and innovation of IFAD's approach to disability inclusion. The successful implementation of SPARK, particularly in Malawi and Mozambique, has led IFAD and the consortium to start exploring the opportunities to mobilize additional resources to consolidate and expand the work on disability inclusion in the Africa region.

### Actions required to enhance/improve performance

146. **With the Twelfth Replenishment cycle, IFAD set the commitment to advance the inclusion of PwD throughout its portfolio**, including through enhanced efforts to collect, monitor, and report data on this target group. As of 2023, IFAD has met the IFAD12 commitment with 5 projects targeting PwD designed and approved by the Executive Board. The projects, currently being implemented in Ethiopia, Madagascar, Democratic Republic of Congo, Mali and Ecuador, mainstream disability inclusion in line with IFAD's requirements: they are based on a disability-sensitive situational analysis, showcase pathways for the socio-economic empowerment for PwD, and include outreach indicators that also disaggregate by disability status.
147. **In 2023, the corporate work on disability inclusion has highly benefitted from the implementation of the IFAD-funded grant SPARK**, which is currently ongoing in four target countries (Burkina Faso, Mozambique, Malawi, and India) and enhancing disability inclusion in 8 IFAD-supported projects. The overall goal of the initiative is to enable PwD (particularly women and youth with disabilities) to improve their livelihoods through enhanced access to formal and informal employment along selected agricultural and pastoral value chains. Through its systemic learning approach, in 2023 SPARK has continued to support the identification, development, and piloting of innovative tools, methodologies, and approaches to promote disability inclusion. These include: the training and certification of 81 Disability Inclusion Facilitators to provide awareness and adequate services at community level; the implementation of 8 Social Innovation and Technical AgriLabs; the testing of 14 prototypes of disability-inclusive tools and technologies coming out of either Social Innovation or AgriLabs.
148. **The grant has significantly contributed to build awareness and capacities on disability inclusion at local level as well as internationally**, through the organizations of Learning Routes, capacity development initiatives and the set-up of the first online Help Desk (available in English, French and Portuguese), which serves as remote support service and knowledge hub to a wide range of practitioners.
149. **In terms of challenges, the limited human resources dedicated to this area of work at corporate level** (1 Senior Specialist, who is also responsible for

Gender and Social Inclusion) represents a major constraint to the consolidation and scaling-up of the results achieved so far. Despite the presence of a network of disability focal points actively engaged in reporting against the UN Disability Inclusion Strategy, the absence of a dedicated budget to support the implementation of IFAD's Strategy hampers progress across all its operational areas.

### **IFAD13 outlook**

150. **Designing projects with Persons with Disabilities (PwD) as a primary target group has proven more challenging than initially anticipated.** This challenge stems from an overarching lack of expertise and the constrained financial and human resources available to provide the necessary technical support. Although the target set for IFAD12 has been achieved, the insights gained from the five projects designed with disability inclusion in mind still require consolidation and translation into comprehensive guidance for IFAD staff, governments, and implementing partners. Therefore, it is recommended that the same target be maintained for IFAD13.
151. Given the ongoing need to enhance capacities and solidify best practices and lessons learned, exploring the potential for mobilizing resources and additional funds for dedicated interventions on disability inclusion is also advisable.

## Evidence-based products developed in 2023 related to mainstreaming themes

Type of knowledge output	Title / Link
<b>Briefs</b>	ASAP Innovation Briefs: <a href="#">Rwanda</a> , <a href="#">Nicaragua</a> , <a href="#">Cambodia</a> , <a href="#">Bolivia</a> , <a href="#">Kyrgyzstan</a> , <a href="#">Tajikistan</a> , <a href="#">Vietnam</a>
	<a href="#">Free, Prior and Informed Consent: Applying the principle to on-the-ground action</a>
	<a href="#">Indigenous Peoples and the United Nations' Rome-based Agencies working together to achieve the Sustainable Development Goals</a>
	Policy brief: <a href="#">Promoting youth engagement in Northern Montenegro</a>
	Policy brief: <a href="#">Women transforming rural areas in Northern Montenegro</a>
	<a href="#">Policy brief: Low carbon and resilient livestock development in Kyrgyzstan</a>
	Updated Country Technical Note on Indigenous Peoples' Issues
	<a href="#">Outcomes and lessons learned from the Koronivia UNFCCC negotiations on agriculture and food security, and the way forward after COP 27</a>
	<a href="#">Systèmes alimentaires en action, Burundi – un contexte socio-économique complexe</a>
<b>Reports</b>	<a href="#">Climate Action Report 2022</a>
	<a href="#">White Paper: An integrated investment framework for climate-adaptive and water-resilient food systems</a>
	<a href="#">Climate Information Services</a>
	<a href="#">Scaling gender and climate investment opportunities</a>
	<a href="#">Youth and Jobs in The Era of Climate Change, Conflict and Crisis: An Evidence and Gap Map</a>
	<a href="#">The IFAD-GEF Advantage III: An integrated approach for food systems, climate and nature</a>
	<a href="#">2022 Year in Review: Joint Programme on Gender Transformative Approaches for Food Security and Nutrition</a>
	<a href="#">Addressing overweight and obesity in LMICs in rural development and food systems: A country mapping</a>
	<a href="#">Addressing overweight and obesity in LMICs in rural development and food systems: A comprehensive literature review</a>
	<a href="#">IFAD Results Series Issue 4 "Building Employment Opportunities for Rural Youth Through Applied Agricultural Research"</a>
	<a href="#">Tajikistan: Protecting the environment, creating economic opportunity</a>
	<a href="#">Assessment of the performance of the fifth Indigenous Peoples Assistance Facility cycle: Summary</a>



Type of knowledge output	Title / Link
<b>Research series</b>	<a href="#">IFAD Research Series No. 89: Incorporating the Impact of Climate and Weather Variables in Impact Assessments: An Application to an IFAD Climate Change Adaptation Project in Viet Nam</a>
	<a href="#">IFAD Research Series No. 88: The Impact of Climate Change on Livestock Production in Mozambique</a>
	<a href="#">IFAD Research Series 92: Climate Change Mitigation in the East and Southern Africa Region: An Economic Case for the Agriculture, Forestry and Land Use Sector</a>
	<a href="#">IFAD Research Series - Issue 91: Addressing overweight and obesity in LMICs in the realm of rural development and food systems</a>