



Invertir en la población rural

Comité de Evaluación

124.º período de sesiones
Roma, 22 de marzo de 2024

Documento conceptual para la evaluación temática sobre el apoyo del FIDA a la nutrición

Signatura: EC 2024/124/W.P.4/Rev.1

Tema: 5

Fecha: 22 de marzo de 2024

Distribución: Pública

Original: Inglés

Para examen

Medida: Se invita al Comité de Evaluación a que examine el documento conceptual para la evaluación temática sobre el apoyo del FIDA a la nutrición.

Preguntas técnicas:

Indran A. Naidoo

Director
Oficina de Evaluación Independiente del FIDA
Correo electrónico: i.naidoo@ifad.org

Genny Bonomi

Oficial Superior de Evaluación
Oficina de Evaluación Independiente del FIDA
Correo electrónico: g.bonomi@ifad.org

Índice

Resumen	ii
I. Introducción	1
II. Justificación de la evaluación	1
III. Antecedentes	2
A. Conceptos y definiciones	2
B. Contexto mundial y evolución de los enfoques	3
IV. Apoyo del fida a la mejora de la nutrición	4
A. Evolución de la importancia de la nutrición en el fida	4
B. Cartera de proyectos del fida relacionados con la nutrición	6
V. Marco de la evaluación	8
A. Objetivos y ámbito de aplicación	8
B. Preguntas de evaluación	9
C. Teoría del cambio y enfoque de la evaluación	10
D. Recopilación de datos	11
E. Síntesis	13
VI. Proceso de evaluación	14
Apéndices	
I. Evaluation matrix	1
II. Elements of IFAD's nutrition action plans	9
III. Elements of the evaluation framework	11
IV. Descriptive analysis of IFAD's nutrition-sensitive project portfolio	16
V. Evolution of nutrition in IFAD	21
VI. Concepts and definitions	21
VII. Preliminary list of nutrition documents and capacity development materials produced by IFAD	26
VIII. List of nutrition-sensitive projects	40
IX. List of people consulted	28
X. Bibliography	34

Resumen

1. Esta evaluación temática sobre el apoyo del FIDA a la nutrición se aprobó en el 137.º período de sesiones de la Junta Ejecutiva, celebrado en diciembre de 2022. Es la primera evaluación a nivel institucional sobre el tema y ofrecerá datos empíricos de la labor del Fondo en este aspecto dentro del marco de las actividades crediticias y no crediticias que lleva adelante.
2. La nutrición es un elemento fundamental de los compromisos del FIDA al cual se ha ido asignando cada vez mayor prioridad en los últimos años. En 2015, el Fondo aprobó su primer Plan de Acción sobre Nutrición, que sirvió de guía a los compromisos asumidos durante la Décima Reposición de los Recursos del FIDA (FIDA10) y al que siguió un segundo plan de acción para los ciclos de la FIDA11 y la FIDA12. El objetivo de las inversiones del Fondo en materia de nutrición es contribuir a una alimentación diversa, nutritiva e inocua y, de ese modo, reducir todas las formas de malnutrición. Para lograrlo, el FIDA aplica una perspectiva nutricional en sus inversiones en agricultura, sistemas alimentarios y desarrollo rural para optimizar la contribución de estos ámbitos a la obtención de resultados en materia de nutrición.
3. La evaluación tendrá una doble finalidad: de aprendizaje y de rendición de cuentas. Ofrecerá una primera e importante oportunidad para examinar los documentos estratégicos y las intervenciones del FIDA en relación con la nutrición, así como para analizar los avances hacia el logro de los resultados previstos. Permitirá identificar buenas prácticas y ámbitos de trabajo específicos donde el Fondo aporta (o podría aportar) valor agregado a la nutrición. Examinará el trabajo del FIDA en el contexto más amplio de la evolución de este tema y los actores involucrados, y aplicará una perspectiva basada en el país y en cada contexto específico.
4. Este trabajo utilizará estudios de casos de países para identificar buenas prácticas y extraer enseñanzas técnicas y de gestión. Considerará los puntos de entrada y los enfoques empleados, por ejemplo, haciendo un balance de las vías a las que ha dado prioridad en sus inversiones y el modo en que ha colaborado con otros actores y complementado su labor. Mediante el examen de las carteras de proyectos que tienen en cuenta la nutrición, incluidos los vínculos con otras actividades del FIDA y con asociados externos, la evaluación determinará qué intervenciones podrían generar mejoras en materia de nutrición. De este modo, se comprenderá mejor qué modificaciones podrían requerir los enfoques del FIDA.
5. La evaluación prestará especial atención a la ventaja comparativa del FIDA, su relación singular con los Gobiernos nacionales y su amplia base de asociaciones. Un estudio temático sobre las asociaciones esclarecerá el modo de utilizar y aprovechar las características específicas y únicas de esa ventaja comparativa. También se examinará el entorno interno del FIDA —con especial énfasis en el liderazgo, la gestión, el seguimiento, la dotación de personal y los esfuerzos de movilización de fondos— para determinar cuán propicio ha sido en términos de enfoques de programación y apoyo a la ejecución. La realización de mesas redondas con actores internos y externos brindará importantes oportunidades para considerar los nuevos hallazgos y dar marco a las recomendaciones de la evaluación sobre la base de una sólida comprensión de los cambios en las necesidades, las oportunidades, los desafíos y las prioridades.
6. Los hallazgos, las conclusiones y las recomendaciones de esta evaluación reforzarán la continuidad de la labor del FIDA en relación con la nutrición, especialmente al aportar insumos para el nuevo Marco Estratégico, cuya aplicación comenzará en 2026, y al tercer plan de acción en la materia, que también empezará a aplicarse en 2026. El diseño detallado de la evaluación culminará en febrero de 2024, y el informe final de la evaluación se remitirá a la Junta Ejecutiva en 2025.

Documento conceptual para la evaluación temática sobre el apoyo del FIDA a la nutrición

I. Introducción

1. Esta evaluación temática sobre el apoyo del FIDA a la nutrición se aprobó en el 137.º período de sesiones de la Junta Ejecutiva, celebrado en diciembre de 2022. Al ser la primera evaluación mundial sobre el tema, brindará datos empíricos sobre la labor del Fondo al respecto mediante sus distintas actividades crediticias y no crediticias desde 2016. Los hallazgos, las conclusiones y las recomendaciones de esta evaluación reforzarán la continuidad de la labor del FIDA relativa a la nutrición y ayudarán a definir las prioridades conexas en el nuevo Marco Estratégico, cuya aplicación comenzará en 2026, y en el tercer plan de acción en la materia, que también empezará a aplicarse en 2026.
2. El documento conceptual de la evaluación establece las prioridades y la metodología para el estudio. Se basa en un examen de la documentación y las consultas con el equipo de nutrición del FIDA, complementado por entrevistas individuales y grupales con unidades clave de la institución¹.
3. En las secciones que figuran a continuación se expone la justificación de la evaluación (sección II), el contexto y los conceptos fundamentales (sección III), las características de los compromisos y la labor del FIDA en materia de nutrición (sección IV), el marco de la evaluación (sección V), y el proceso de evaluación en sí (sección VI).

II. Justificación de la evaluación

4. Las consultas realizadas para el documento conceptual pusieron de relieve que la evaluación temática es muy oportuna en este momento dado el nivel de madurez de algunas inversiones del FIDA, el nuevo Marco Estratégico y el Plan de Acción sobre Nutrición, que estarán listos próximamente, así como las perspectivas en cuanto al cumplimiento de los Objetivos de Desarrollo Sostenible (ODS) de aquí a 2030. Las consultas permitieron determinar que la justificación de la evaluación se basaba en varios aspectos que se describen a continuación.
 - **Necesidades y pertinencia.** A pesar de los avances logrados, la desnutrición y la malnutrición se mantienen en niveles alarmantes, con lo cual la consecución de la meta del ODS 2 de erradicar el hambre y la malnutrición se torna difícil. La acuciante necesidad de medidas eficaces es un argumento contundente para hacer un balance de la labor y el posicionamiento del FIDA, y determinar la incidencia de ambos aspectos para el establecimiento de prioridades de cara al futuro.
 - **Metas en materia de nutrición.** El Informe de evaluación del impacto en el marco de la FIDA11 indica que el Fondo ha superado todas las metas establecidas en el Marco de Gestión de los Resultados (MGR), menos una: mejorar la situación nutricional de 12 millones de personas^{2,3,4}. Para complementar los resultados, la evaluación también incluyó los efectos en la seguridad alimentaria que presentaron una mejora —aunque esta no era una meta del MGR— y concluyó que se precisan inversiones específicas especiales para complementar los proyectos del FIDA. La evaluación analizará qué tipos de intervención tienen el potencial de generar los cambios necesarios.

¹ Véase el apéndice IX para consultar la lista de personas entrevistadas en la etapa de determinación del alcance.

² FIDA (2022a).

³ El MGR utiliza la diversidad de la dieta como indicador para la situación nutricional.

⁴ Una de las razones señaladas es que antes de la FIDA11 la nutrición no se incorporó a todas las inversiones y la evaluación del impacto incluyó proyectos que se diseñaron antes (FIDA, 2022a).

- **Entorno propicio y favorable del FIDA.** A pesar de los avances logrados por el FIDA en la incorporación de la nutrición, el porcentaje de inversiones asignadas a las actividades de nutrición sigue siendo bajo⁵. Las consultas internas y el examen de la documentación indican que se ha logrado aumentar la dotación de personal y de expertos, pero que no todos los incentivos internos favorecen el diseño y la ejecución de proyectos que tengan en cuenta la nutrición. Por lo tanto, la evaluación brindará una oportunidad para determinar en qué medida el entorno ha sido propicio y qué cuellos de botella y debilidades deben abordarse para garantizar que desde el punto de vista interno se aplique un enfoque que contemple la nutrición.
- **Validación de conceptos y enfoques.** El punto de entrada del FIDA en materia de nutrición ha consistido en incorporar este aspecto a las inversiones agrícolas con el fin de mejorar la calidad de la alimentación y así hacer frente a todas las formas de malnutrición. Al hacerlo, está dando prioridad a las vías que contemplan la nutrición⁶. Existe la necesidad dentro del FIDA de comprender cómo aplica esas vías y si existen otras que le permitan mejorar los resultados en materia de nutrición o abordar aspectos que aún faltan por atender. Así pues, esta evaluación es oportuna porque posibilita un examen de los puntos de entrada y los enfoques del Fondo en esta materia, y da lugar a una reflexión crítica acerca de dónde podría agregar más valor.
- **Orientaciones estratégicas futuras.** Por último, en 2022 se llevó a cabo un balance sobre nutrición que ofreció importante información actualizada sobre los avances logrados por el FIDA en la incorporación de este aspecto, pero hasta el momento no ha habido una evaluación independiente de su labor en la materia que abarque a toda la institución. Así pues, esta evaluación atiende una clara necesidad de la Dirección para contar con fundamentos en la toma de decisiones de cara al futuro.

III. Antecedentes

A. Conceptos y definiciones

5. La **nutrición óptima** se determina por la cantidad y calidad de los alimentos consumidos y por la capacidad del cuerpo de utilizarlos. La interacción entre la alimentación y la salud de la persona influye en estos factores⁷. En las primeras etapas de la vida, la nutrición óptima es importante porque los niños bien nutridos aprenden mejor. Las personas que tienen una nutrición adecuada son más productivas, tienen más y mejores oportunidades de ingresos y gradualmente pueden romper los ciclos de la pobreza y el hambre⁸.
6. A su vez, la **malnutrición** es consecuencia de la inseguridad alimentaria u otros factores, tales como prácticas de cuidado infantil inadecuadas, la falta de servicios de salud y otros servicios básicos, un entorno poco saludable, hábitos alimentarios poco saludables, y prácticas sanitarias y de higiene inadecuadas⁹. Antes, el término "malnutrición" se asociaba principalmente a la **desnutrición**, problema vinculado a la alimentación derivado del consumo insuficiente de alimentos para cubrir las necesidades de energía y nutrientes y medido según los niveles de emaciación, retraso del crecimiento, insuficiencia ponderal o carencia de vitaminas o minerales.

⁵ El balance en materia de nutrición realizado en 2022 indica que, para la FIDA11, la cartera de actividades que tienen en cuenta este aspecto representó más de USD 5 500 millones en inversiones. No obstante, las actividades de nutrición de esos proyectos solamente representaron el 3 % del presupuesto total (FIDA, 2022b).

⁶ Sobre el tema de las vías, véase el apartado C de la sección V y el apéndice III.

⁷ Banco Mundial y Fondo de las Naciones Unidas para la Infancia (UNICEF) (2003).

⁸ Organización Mundial de la Salud (OMS), 2024; Instituto Internacional de Investigación sobre Políticas Alimentarias (IFPRI) (2014).

⁹ Banco Mundial y UNICEF (2003).

En la actualidad, la malnutrición se considera en todas sus formas, incluidos el sobrepeso y la obesidad además de los factores alimentarios que incrementan el riesgo de sufrir enfermedades no transmisibles.

7. Las distintas formas de malnutrición pueden coexistir en un país, una comunidad y una familia, e incluso en una misma persona. Esta doble carga de la malnutrición es la principal causa de los problemas de salud en todo el mundo, y prevalece de modo especial en los países de ingreso bajo y mediano¹⁰. La carga de la malnutrición tiene consecuencias económicas, sociales, médicas y para el desarrollo que revisten gravedad y son duraderas para las personas y sus familias, para las comunidades y para los países.¹¹
8. Entre otros factores, una **alimentación saludable** es fundamental para prevenir la malnutrición porque promueve el crecimiento y el desarrollo, evita la malnutrición y las enfermedades, y contribuye a la obtención de resultados en materia de salud. Una alimentación saludable es aquella que proporciona una cantidad adecuada, sin exceso, de nutrientes y sustancias que promueven la salud a partir de alimentos nutritivos, y que evita el consumo de sustancias dañinas para la salud¹². Esa alimentación saludable a lo largo de la vida es fundamental para prevenir todas las formas de malnutrición, entre ellas, el retraso del crecimiento y la emaciación en los niños, la carencia de micronutrientes y el sobrepeso y la obesidad¹³.

B. Contexto mundial y evolución de los enfoques

9. **Niveles alarmantes de desnutrición y malnutrición.** Se estima que entre 691 millones y 783 millones de personas padecieron hambre en 2022, y que en 2021 más de 3 100 millones de habitantes del planeta (o el 42 %) no pudieron permitirse una alimentación saludable¹⁴. En 2022, entre los niños menores de 5 años de todo el mundo, aproximadamente 148,1 millones (el 22,3 %) sufrían retraso del crecimiento, 45 millones (el 6,8 %) padecían emaciación y 37 millones (el 5,6 %) presentaban sobrepeso¹⁵. Las tasas de retraso del crecimiento y de emaciación eran 1,6 y 1,4 veces más altas en las zonas rurales. Si bien se han observado algunas mejoras en la reducción del retraso del crecimiento y la emaciación, aún no se está avanzando en la consecución de las metas de los ODS¹⁶. Al mismo tiempo, los niveles de sobrepeso y obesidad van en rápido aumento, en particular en las zonas urbanas.
10. Desde 2010 se han observado **importantes avances en materia de políticas** con respecto a la nutrición y la seguridad alimentaria, en todo el mundo en general y en el FIDA en particular. En este sentido, cabe destacar el surgimiento de iniciativas centradas en la nutrición como el Movimiento SUN para el Fomento de la Nutrición y los compromisos derivados de la primera Cumbre Nutrición para el Crecimiento en 2013. La aprobación de los objetivos de la Asamblea Mundial de la Salud en 2012 y los Objetivos de Desarrollo Sostenible (ODS) en 2016 fueron importantes hitos en la unificación y la normalización de los objetivos mundiales vinculados a la nutrición y la seguridad alimentaria. En la Segunda Conferencia Internacional sobre Nutrición, celebrada en 2014, se formuló un Marco de acción que reforzó la importancia de los enfoques basados en la alimentación para hacer frente a la malnutrición de forma sostenible. A ello siguió la Declaración del Decenio de las Naciones Unidas de Acción sobre la Nutrición 2016-2025, y más recientemente la Cumbre mundial sobre los Sistemas Alimentarios celebrada a fines de 2021.

¹⁰ IFPRI (2014); FAO y OMS (2019); Popkin, Barry M., Camila Corvalan y Laurence M. Grummer-Strawn (2020).

¹¹ OMS (2023).

¹² Neufeld, Lynnette M., S. Hendriks y M. Hugas (2021).

¹³ OMS (2018).

¹⁴ FAO, FIDA, OMS, PMA y UNICEF (2023).

¹⁵ *Ibidem*.

¹⁶ *Ibidem*.

11. Tras los avances registrados, se ha promovido el **enfoque basado en los sistemas alimentarios** como forma de contribuir a mejorar la alimentación y la nutrición de la población mundial. El sistema alimentario se define como la suma de los diversos elementos y actividades que en conjunto conducen a la producción, elaboración, distribución, preparación y consumo de alimentos, así como los productos de esas actividades, entre ellos, los resultados socioeconómicos y ambientales¹⁷. El enfoque basado en estos sistemas integra intervenciones que tienen en cuenta la nutrición y combina inversiones en el sector agrícola con inversiones en otros sectores pertinentes para mejorar la alimentación y la nutrición¹⁸.
12. En este contexto surgió el concepto de **“agricultura que tiene en cuenta la nutrición”** como enfoque para mejorar los resultados nutricionales de los sistemas alimentarios. Se trata de un enfoque cuya finalidad es garantizar la producción, la comercialización y el consumo de una variedad de alimentos asequibles, nutritivos, adecuados desde el punto de vista cultural e inoocuos, en una cantidad y de una calidad adecuadas para cubrir las necesidades alimentarias de las poblaciones de una forma sostenible¹⁹. Este tipo de agricultura posibilita el consumo de alimentos ricos desde el punto de vista nutricional y contribuye a la diversidad de la dieta para hacer frente a la malnutrición y la carencia de micronutrientes²⁰.

IV. Apoyo del FIDA a la mejora de la nutrición

A. Evolución de la importancia de la nutrición en el FIDA

13. Si bien el Fondo siempre ha trabajado en la esfera de la seguridad alimentaria y la nutrición, en el último decenio el énfasis en la nutrición ha sido mayor y más explícito (véase el gráfico 1 y el apéndice V). La mejora de la nutrición junto con la seguridad alimentaria ya se mencionaba en el Marco Estratégico del FIDA para 2011-2015, pero fue recién en 2016 que el aspecto de la nutrición se contempló en el Marco Estratégico como esfera temática específica dentro de uno de los objetivos estratégicos²¹. Esto coincide con el primer plan de acción del FIDA para la incorporación de la agricultura que tiene en cuenta la nutrición, que abarcó el período 2016-2018²² y sirvió de guía al cumplimiento de los compromisos asumidos en la FIDA10. Posteriormente, se elaboró un segundo plan de acción, para el período 2019-2025, como guía para la ejecución de la FIDA11 y la FIDA12²³.

¹⁷ Equipo de Tareas de Alto Nivel sobre la Seguridad Alimentaria y Nutricional Mundial, 2014, pág. 29.

¹⁸ Equipo de Tareas de Alto Nivel sobre la Seguridad Alimentaria y Nutricional Mundial, 2017; FAO (2017).

¹⁹ FAO (2017).

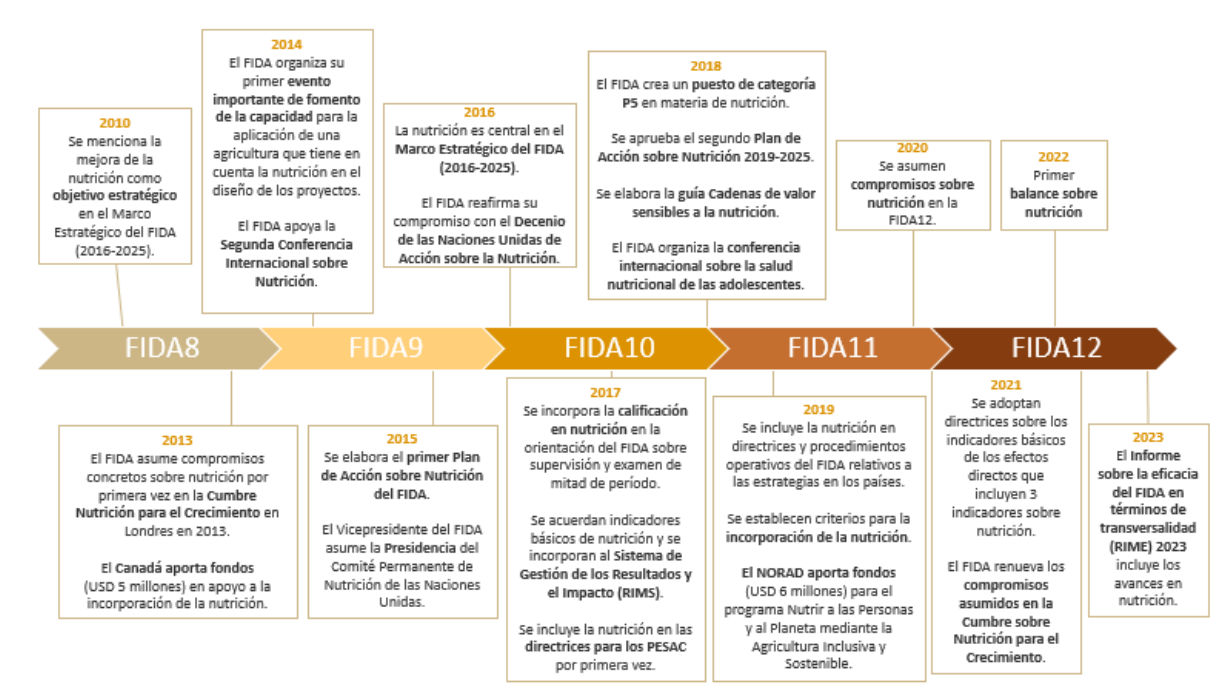
²⁰ FAO (2014).

²¹ FIDA (2016a).

²² FIDA (2015b).

²³ FIDA (2019c).

Gráfico 1
Hitos recientes en materia de nutrición en el FIDA



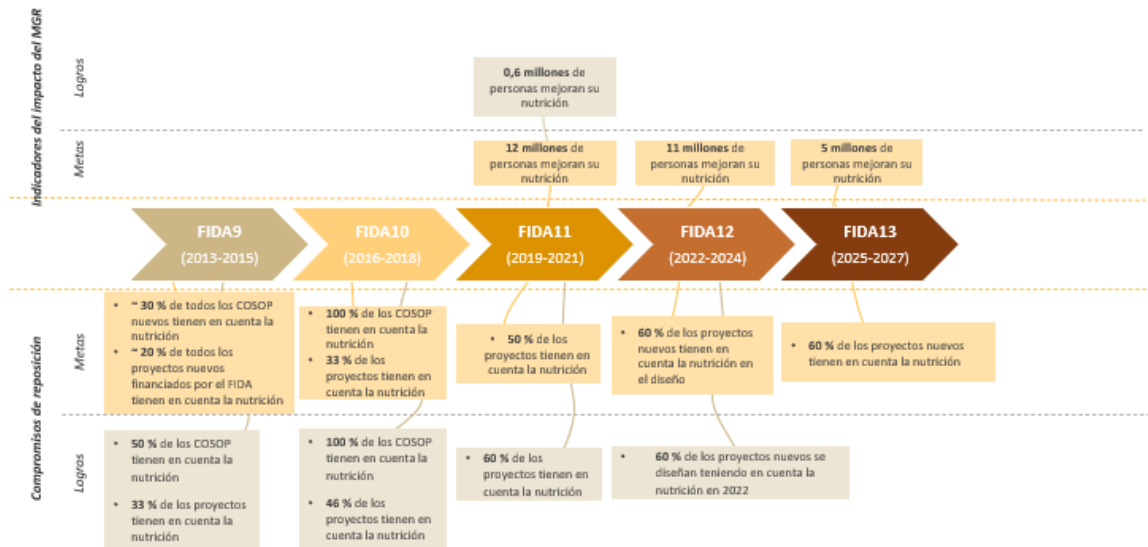
Fuente: Balance sobre nutrición²⁴ adaptado por la Oficina de Evaluación Independiente del FIDA (IOE).

14. A partir de la FIDA10, se asumieron **compromisos de reposición** para acelerar la incorporación de la nutrición en toda la cartera de actividades del Fondo. La FIDA10 estableció objetivos operacionales para que el 100 % de los programas sobre oportunidades estratégicas nacionales (COSOP) y el 33 % de los proyectos tuvieran en cuenta la nutrición; esta última proporción se llevó al 50 % en la FIDA11 y al 60 % en la FIDA12. También se definieron **metas de impacto en el MGR** para garantizar la mejora de la nutrición de 12 millones de personas en la FIDA11 y 11 millones en la FIDA12. Si bien las metas operacionales se alcanzaron todas y algunas incluso se superaron, los compromisos institucionales con respecto a la nutrición quedaron rezagados. Para la FIDA13, que tendrá lugar próximamente, las metas de impacto en el MGR se reajustaron y quedaron en 5 millones de personas (véase el gráfico 2 a continuación)²⁵.

²⁴ FIDA (2022b).

²⁵ La Dirección propuso reducir la meta relativa a la nutrición de 11 millones de personas a 5 millones de personas, sobre la base de las previsiones derivadas de las últimas evaluaciones del impacto y la proporción de los proyectos que tienen en cuenta la nutrición que concluirán en la FIDA13.

Gráfico 2
Evolución de los compromisos en materia de nutrición en el FIDA²⁶



Fuente: IOE.

15. La mayor atención a la nutrición y los compromisos conexos han ido acompañados de la introducción de varios mecanismos que contribuyen a la incorporación de este aspecto y al seguimiento de los resultados; por ejemplo, se introdujo la calificación relativa a los resultados en materia de nutrición en la orientación para la supervisión y los exámenes de mitad de período; se incorporó la nutrición a los Procedimientos del FIDA para la Evaluación Social, Ambiental y Climática (PESAC) y se incluyeron indicadores básicos sobre nutrición en el sistema de seguimiento del FIDA, y se publicaron directrices para incorporar la nutrición donde se establecen criterios para que los COSOP y los proyectos tengan en cuenta este aspecto²⁷. Desde 2019, el Fondo utiliza un marco para aplicar enfoques transformadores en relación con los temas transversales con objeto de incorporar las esferas de medio ambiente y clima, género, nutrición y juventud a los programas de manera exhaustiva e integrada²⁸.

B. Cartera de proyectos del FIDA relacionados con la nutrición

16. **Cartera de inversiones que tienen en cuenta la nutrición.** En total, el FIDA ha clasificado 130 proyectos aprobados después de 2010 como proyectos que tienen en cuenta la nutrición, de los cuales 21 ya culminaron²⁹. La mayor concentración de proyectos de este tipo se encuentra en tres regiones, a saber: 41 en África Oriental y Meridional, 36 en África Occidental y Central y 32 en Asia y el Pacífico. A continuación, en el cuadro 1 se presenta una lista de tipos de intervención —elaborada por el equipo dedicado al tema— que contribuyen a la obtención de resultados en materia de nutrición.

²⁶ Las fuentes de información son la Cumbre Nutrición para el Crecimiento (2013), los informes de las consultas sobre la reposición y los informes sobre la eficacia del FIDA en términos de desarrollo.

²⁷ FIDA (2019b).

²⁸ FIDA (2019a).

²⁹ Véase el apéndice VIII para conocer la lista de proyectos que tienen en cuenta la nutrición.

Cuadro 1
Tipos de actividades que contribuyen a la nutrición

	Tipo de intervención	Descripción
1	Huertos domésticos que tienen en cuenta la nutrición	Producción local de alimentos variados y nutritivos para complementar la diversidad de la dieta, facilitar el consumo adecuado de alimentos en los hogares y contribuir al aumento de los ingresos de los hogares.
2	Producción de alimentos	Apoyo a la producción de alimentos ricos en nutrientes e inocuos para mejorar la calidad de la dieta, tales como frutas y hortalizas; alimentos de origen animal; especies marginadas e infrautilizadas; cultivos bioenriquecidos, y productos básicos como cereales, raíces y tubérculos.
3	Comercialización	Incorporación de la nutrición en todas las etapas de las cadenas de valor agrícolas (incluidas la elaboración, la distribución y la comercialización), para impulsar el potencial de los mercados y el sector privado en relación con la nutrición, con especial énfasis en garantizar la inocuidad de los alimentos y reducir su pérdida y desperdicio.
4	Educación en materia de nutrición y comunicación para el cambio social y de comportamiento	Promoción de actividades de comunicación orientadas a generar un cambio social y de comportamiento y de actividades de educación en materia de nutrición para mejorar las opciones alimentarias (en la producción, la compra y el consumo); la preparación, elaboración y conservación de alimentos; la higiene, y el uso de buenas prácticas nutricionales.
5	Intervenciones en las escuelas	Mejora de la educación nutricional de los niños y de las prácticas conexas por medio de actividades tales como huertos escolares y talleres de capacitación y apoyo a programas de alimentación escolar y comidas escolares.
6	Igualdad de género y empoderamiento de las mujeres	Promoción de la igualdad de género y el empoderamiento de las mujeres de formas que ayuden a mejorar la nutrición mediante inversiones en el acceso de las mujeres a los recursos productivos, tecnologías que ahorren tiempo y trabajo y actividades generadoras de ingresos. Promoción de inversiones en recursos hídricos, saneamiento e higiene.
7	Actuación en materia de políticas	Contribución a la gobernanza en el ámbito de la nutrición, fortalecimiento de los marcos de políticas, y fomento de acciones multisectoriales, compromisos y asociaciones a fin de crear un entorno propicio para la nutrición.

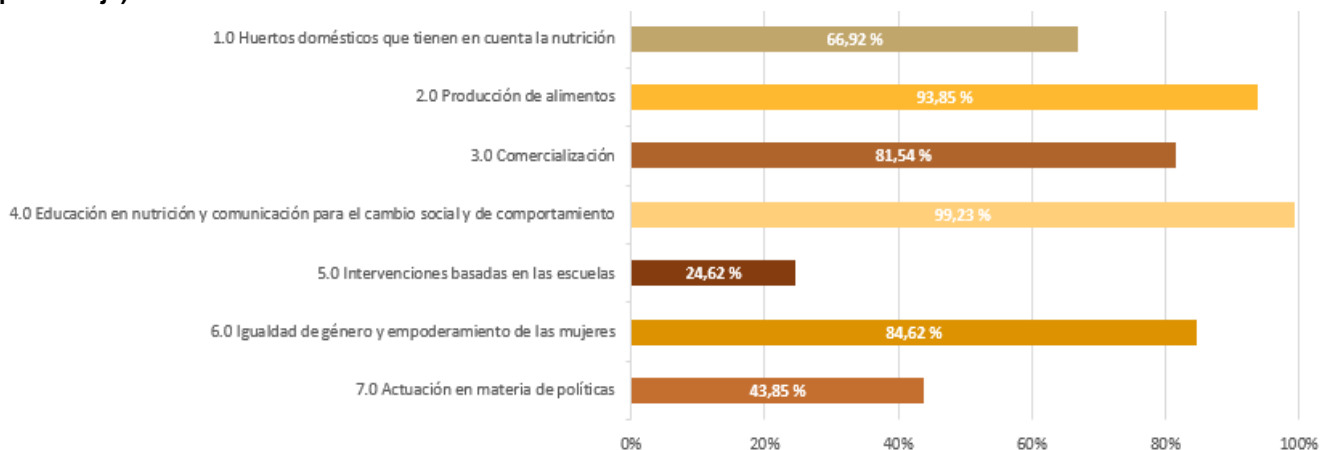
Fuente: IOE, sobre la base de la nota de orientación del FIDA acerca de la incorporación de la nutrición³⁰ y el examen de proyectos.

17. En el gráfico 3 se presenta una clasificación por tipo de actividad de los proyectos que tienen en cuenta la nutrición³¹. Las cuatro actividades más frecuentes son las relativas a la educación en la materia y la comunicación para el cambio social y de comportamiento, la producción de alimentos, la igualdad de género y el empoderamiento de las mujeres, y la comercialización.

³⁰ FIDA (2019b), págs. 19 y 20.

³¹ La lista de actividades y subactividades fue elaborada por el equipo de nutrición del FIDA, que también agrupó las inversiones de la FIDA11 y la FIDA12 dentro de cada actividad y subactividad. Para los proyectos de la FIDA8, la FIDA9 y la FIDA10, la clasificación estuvo a cargo de la IOE, que utilizó la base de datos creada por el equipo de nutrición para identificar los proyectos y los informes de diseño de los proyectos que tenían en cuenta la nutrición.

Gráfico 3
Distribución por tipo de actividad de los proyectos que tiene en cuenta la nutrición 2010-2023 (porcentaje)



Fuente: IOE.

18. **Fondos suplementarios y donaciones.** El FIDA recibió fondos suplementarios en apoyo a la incorporación de la nutrición aportados por diversas fuentes, entre ellas, Alemania (EUR 670 000 entre 2013 y 2017), el Canadá (USD 5 millones entre 2013 y 2019), y más recientemente, el Organismo Noruego de Cooperación para el Desarrollo (NORAD) (USD 6,7 millones entre 2019 y 2023). Además de estos fondos, que son gestionados por el equipo de nutrición, diferentes divisiones y oficinas han movilizado otros. Una búsqueda inicial en los sistemas internos del FIDA permitió identificar 24 donaciones vinculadas al tema de la nutrición. Estas se analizarán más detenidamente durante la evaluación.

V. Marco de la evaluación

19. En esta sección se exponen los objetivos y el alcance de la evaluación, junto con las preguntas, el enfoque y la metodología utilizados. En conjunto, estos elementos constituyen el marco de la evaluación.

A. Objetivos y ámbito de aplicación

20. **Propósito.** Esta evaluación temática contribuirá a la función de rendición de cuentas para los Miembros del FIDA, y servirá de apoyo a la Dirección y al personal en la extracción de enseñanzas a partir de casi un decenio de experiencia para fortalecer la incorporación de la nutrición en los COSOP y en las operaciones. De cara al futuro, contribuirá a la planificación estratégica del Fondo.
21. **Objetivos.** En concreto, la evaluación temática persigue los siguientes objetivos:
- evaluar la pertinencia, coherencia y capacidad institucional del FIDA para trabajar en la nutrición humana en colaboración con los Gobiernos y los asociados para el desarrollo pertinentes;
 - evaluar la eficacia de las prácticas y los enfoques específicos que aplica el FIDA y los resultados obtenidos hasta el momento, y
 - ofrecer enseñanzas y recomendaciones que contribuyan a la ventaja comparativa del Fondo, mejoren la calidad de los proyectos y aporten a la preparación del nuevo plan de acción en la materia así como al Marco Estratégico del FIDA.

22. **Alcance.** La evaluación temática abarca el período a partir de 2016, año en que se introdujo el primer plan de acción sobre nutrición, y coincide con el período del actual Marco Estratégico del FIDA. La evaluación se centrará en los proyectos activos entre 2016 y 2023 que tuvieron en cuenta la nutrición. En el ámbito de los países, considerará el modo en que los proyectos que tienen en cuenta la nutrición han contribuido a la cartera general de inversiones y logrado complementariedades y sinergias con otras intervenciones financiadas por el FIDA. No contemplará los proyectos que no tienen en cuenta la nutrición.
23. Los aspectos que abarca la evaluación son los siguientes: los compromisos y las políticas institucionales del FIDA relacionados con la incorporación de la nutrición; la ventaja comparativa del Fondo en esta materia; las asociaciones del FIDA relacionadas con la nutrición y las disposiciones de cofinanciación; el diseño y el apoyo a la ejecución prestado a los COSOP y las inversiones que tienen en cuenta la nutrición; los resultados logrados sobre el terreno, tales como la identificación de las buenas y las malas prácticas, los desafíos y los factores para la ampliación de escala; la adecuación del sistema de presentación de informes; la contribución de fondos suplementarios y donaciones para los enfoques y los resultados en materia de nutrición; la interrelación de la nutrición con otras esferas temáticas transversales; la gestión de los conocimientos, y la medida en que el FIDA está preparado para alcanzar sus metas en el ámbito de la nutrición.

B. Preguntas de evaluación

24. El diseño y la realización de esta tarea se guían por preguntas de evaluación. Por medio de consultas internas y externas se han validado cuatro ámbitos de investigación complementarios que se expresan en las siguientes preguntas:
- **Pregunta 1 - Pertinencia.** ¿En qué medida son pertinentes las prioridades y los enfoques actuales del FIDA en materia de nutrición y en qué grado se adaptan a las prioridades nacionales y a las necesidades de los grupos objetivo de la institución, al contexto mundial y a los compromisos y las prioridades institucionales del Fondo?
 - **Pregunta 2 - Coherencia.** ¿En qué medida maximizan los esfuerzos del FIDA en materia de nutrición su ventaja comparativa singular, y cómo han ayudado las asociaciones, la actuación en materia de políticas y la gestión de los conocimientos a obtener resultados en la materia?
 - **Pregunta 3 - Eficacia.** ¿Son las intervenciones del FIDA que tienen en cuenta la nutrición (las operaciones y los COSOP) —y, en particular, las vías y los enfoques en la materia— eficaces para alcanzar los objetivos en la materia, y qué avances se han logrado en la contribución a los resultados relativos a la nutrición y en su consecución?
 - **Pregunta 4 - Eficacia.** ¿En qué medida ha establecido el FIDA un entorno propicio apropiado y efectivo para la consecución de los objetivos relativos a la nutrición?
25. Se han formulado preguntas secundarias para cada pregunta general de evaluación y se establecen en la matriz de evaluación (véase el apéndice I). Las preguntas secundarias, las líneas de investigación conexas y las fuentes de obtención de datos brindan información detallada sobre el modo en que la evaluación procurará responder estas preguntas.

C. Teoría del cambio y enfoque de la evaluación

26. La teoría del cambio, reconstruida para la evaluación, se presenta en el apéndice III y puede describirse del siguiente modo:
- El objetivo principal del FIDA con respecto a la nutrición (como se indica en el plan de acción) es contribuir a una alimentación diversa, nutritiva e inocua que atienda todas las formas de malnutrición, y facilitar así la mejora de la nutrición y la salud de los grupos beneficiarios.
 - Para lograrlo, el FIDA aplica una perspectiva nutricional en sus inversiones en agricultura, sistemas alimentarios y desarrollo rural para optimizar la contribución de estos ámbitos a la obtención de resultados en materia de nutrición. Por medio de las distintas vías, los proyectos del FIDA inciden en los sistemas alimentarios para que otorguen mayor importancia a la nutrición. Esto contribuirá a la mayor disponibilidad y asequibilidad de alimentos diversos, nutritivos e inocuos. Al mismo tiempo, las operaciones del FIDA desarrollan capacidades para influir en el comportamiento de los consumidores, mejorar las actitudes y prácticas, e incrementar la demanda y el uso de alimentos inocuos y nutritivos.
 - Como se indica en la teoría del cambio, los resultados relativos a la nutrición en el ámbito de los países reflejarán la calidad del diseño de los proyectos, la capacidad de ejecución de los Gobiernos y los asociados y el apoyo prestado por el FIDA, la fortaleza de las asociaciones y la existencia de un entorno propicio en los países. La gestión de los conocimientos, la actuación en materia de políticas, la promoción en los ámbitos nacional, regional y mundial, y la asignación de recursos financieros y humanos adecuados son todos factores importantes del entorno interno propicio necesario para incorporar la nutrición de modo eficaz y, por lo tanto, son condiciones esenciales para obtener los resultados previstos.
27. Siguiendo la teoría del cambio, en lo que respecta al enfoque de la evaluación, se prestará especial atención al posicionamiento del FIDA dentro del entorno externo multisectorial más amplio vinculado a la nutrición, considerando las complementariedades y sinergias de la labor del FIDA con otros asociados y el modo en que las operaciones financiadas por este forman parte de un esfuerzo mayor por mejorar la nutrición en el contexto de sistemas alimentarios sostenibles. Se utilizará el **marco de los sistemas alimentarios** para analizar el posicionamiento del FIDA, examinar sus asociaciones, los puntos de entrada que actualmente no está aprovechando de forma suficiente y los aspectos donde pueda tener una ventaja comparativa.
28. En el ámbito de los países, a partir de las principales vías para la nutrición basadas en una agricultura que tiene en cuenta este tema, el FIDA ha definido posibles resultados en su plan de acción que pueden considerarse puntos de entrada para mejorar la diversidad de la dieta (véase el gráfico 4 a continuación).

Gráfico 4

Puntos de entrada del FIDA para contribuir a una mejor alimentación

Fuente: Preparado por la IOE basándose en el plan de acción sobre nutrición del FIDA para 2019-2025 y la orientación sobre la incorporación de la nutrición de 2019³².

29. Partiendo de estos puntos de entrada y a través de distintas **vías de impacto en materia de nutrición**, se prevé que las intervenciones contribuirán a una alimentación diversa, nutritiva e inocua³³. Así pues, en el ámbito de los países, un paso importante en la evaluación será la **cartografía de las vías de fomento de la nutrición** en las inversiones del FIDA por medio de los exámenes teóricos y las consultas. Una vez que se identifiquen las vías, la evaluación determinará los progresos logrados y señalará los desafíos y las limitaciones para avanzar en esas vías. De este modo se podrán evaluar los progresos hacia el objetivo de lograr la diversidad de la dieta para las poblaciones prioritarias y la posibilidad de alcanzar los resultados previstos. La evaluación también **analizará los posibles puntos de entrada y las vías adicionales** que es preciso priorizar. Asimismo, se tomarán en cuenta los posibles resultados o efectos negativos.

D. Recopilación de datos

30. La evaluación adoptará una marcada perspectiva nacional y un enfoque orientado al logro de resultados. El punto de partida de la recopilación de datos será cartografiar los avances en relación con las vías establecidas en el ámbito nacional, determinando lo que dio buenos resultados y lo que no, así como las dificultades y las oportunidades. Luego, se proseguirá considerando las otras tres preguntas de evaluación y analizando la pertinencia de la labor del FIDA en materia de nutrición, la coherencia de los esfuerzos del Fondo con respecto a sus prioridades internas y el trabajo de los asociados externos, y la medida en que el entorno propicio interno favorece los avances. En conjunto, las cuatro preguntas posibilitarán la formulación de conclusiones y recomendaciones y la extracción de enseñanzas.

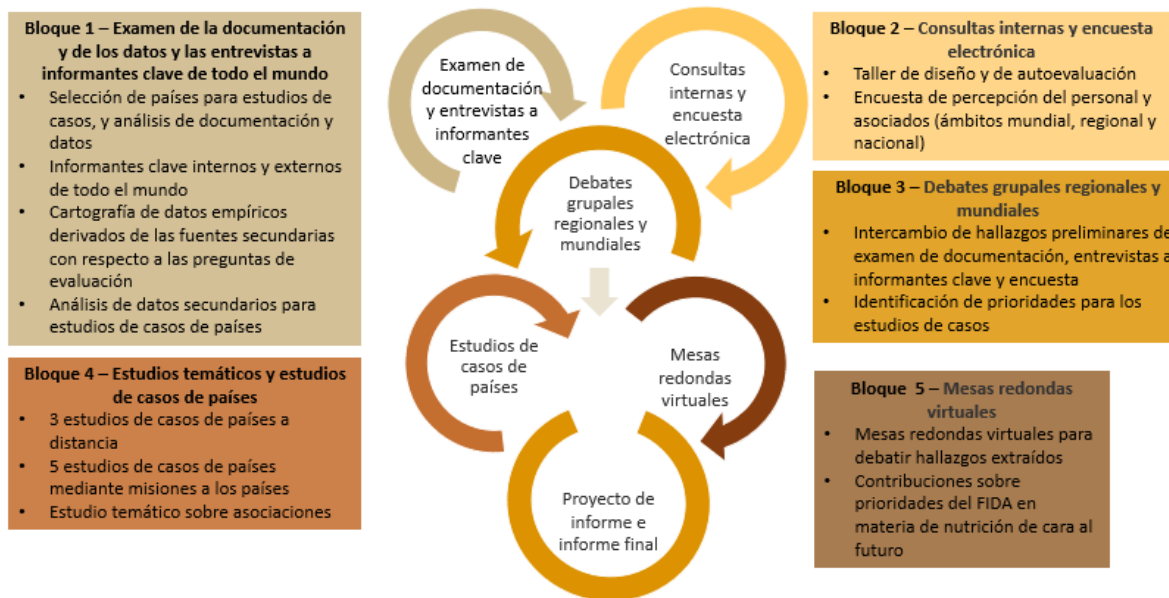
³² FIDA (2019c); FIDA (2019b).

³³ En el apéndice III figura la descripción de las principales vías para lograr un impacto en materia de nutrición.

31. La evaluación utilizará métodos mixtos para la recopilación de datos combinando un examen de fuentes secundarias, entrevistas a informantes clave de todo el mundo, una encuesta entre el personal y los asociados del FIDA, debates grupales regionales, estudios temáticos y estudios de casos de países, y mesas redondas virtuales. A continuación se ilustran los bloques en que se organizará la obtención de datos y la secuencia prevista.

Gráfico 5

Bloques en que se organizará la obtención de datos y secuencia propuesta



Fuente: IOE.

32. El **examen de la documentación y de los datos y las entrevistas a informantes clave de todo el mundo (bloque 1)** se centrarán en la documentación interna y externa. Este bloque ofrecerá un panorama global de la labor del FIDA en materia de nutrición, así como conclusiones preliminares con respecto a los ámbitos de investigación de la evaluación para los 10 estudios de casos de países. Esto se complementará con entrevistas a informantes clave internos y externos de todo el mundo que darán a conocer las perspectivas de la Dirección del FIDA, el personal técnico y los informantes externos.
33. **Encuesta entre el personal y los asociados del FIDA en todo el mundo (bloque 2).** El análisis de los datos secundarios y las entrevistas a informantes clave de todo el mundo se complementarán con la obtención de datos mediante una encuesta electrónica entre el personal y los asociados del FIDA en todo el mundo, que se centrará en participantes de los niveles nacional, regional y mundial. La encuesta se pondrá en marcha al principio del proceso de evaluación para generar información sobre las percepciones acerca del entorno propicio, la ventaja comparativa del FIDA y las asociaciones, tres esferas donde el examen inicial de la documentación y las entrevistas en la etapa del documento conceptual de diseño permitieron detectar deficiencias.
34. Los **debates grupales regionales (bloque 3)** garantizarán que el conjunto inicial de hallazgos (parciales) relativos a las preguntas de evaluación —derivados de la información preliminar obtenida mediante la encuesta y el análisis de los datos secundarios— servirá de base a las prioridades para la evaluación en la siguiente etapa. En los debates grupales regionales con el personal del FIDA y expertos externos a este, se tratarán los aspectos destacados del examen de la documentación y la encuesta, y se pedirán comentarios y contribuciones como forma de ayudar al equipo de evaluación a determinar con mayor precisión las prioridades para los estudios de casos de países.

35. **Estudios temáticos y estudios de casos de países (bloque 4).** La evaluación llevará a cabo ocho estudios de casos de países, cinco de los cuales se realizarán por medio de misiones a los países y los otros tres, a distancia. Además, se utilizarán datos empíricos derivados de las evaluaciones de las estrategias y los programas en los países que la IOE realizará durante el mismo período en Egipto, Ghana y la República Democrática Popular Lao. Los estudios de casos de países considerarán los aspectos vinculados al diseño y la ejecución de los programas, las asociaciones, la gestión de los conocimientos y la actuación en materia de políticas. Ubicarán la labor del FIDA relativa a la nutrición dentro de la cartera general de los países, para permitir una comprensión de las (posibles) sinergias internas y para evaluar si dan lugar a resultados en materia de nutrición en el contexto del país y el grupo de asociados que participan en las actividades vinculadas al tema.
36. A continuación, en el recuadro 1 se presentan los criterios empleados a la hora de elegir los países para los estudios de casos.

Recuadro 1

Criterios de selección de los países para los estudios de casos

Para garantizar que los estudios de casos ofrezcan información significativa, se seleccionarán **países donde el FIDA lleve adelante una cartera de actividades relativamente maduras y diversificadas que tengan en cuenta la nutrición**. Los criterios de selección son los siguientes:

- países con dos o más proyectos que tengan en cuenta la nutrición, de los cuales al menos uno haya sido objeto de un examen de mitad de período o haya culminado;
- una buena combinación de diferentes tipos de actividades y vías de fomento de la nutrición;
- países que presenten diversidad geográfica o regional, con ejemplos de contextos de fragilidad, y
- ejemplos de inversiones y proyectos cofinanciados que reciban fondos suplementarios.

Los **criterios externos** darán prioridad a lo siguiente:

- países con elevados niveles de malnutrición, incluyendo a dos países donde se registren importantes problemas de sobrepeso y obesidad, y
- países con distintos niveles de madurez en la coordinación relativa a la nutrición.

Se pedirá opinión a la División de Medio Ambiente, Clima, Género e Inclusión Social (ECG) y a las divisiones regionales para ajustar la elección de los países.

Fuente: IOE.

37. Se llevará a cabo un estudio temático sobre las asociaciones para el fomento de la nutrición con el fin de identificar las buenas prácticas así como los factores limitantes. El estudio temático abarcará a los asociados en la ejecución tradicionales y considerará la posibilidad de colaboraciones complementarias con otros asociados, además de valorar la labor de estos a la hora de aportar conocimientos especializados y experiencia en materia de nutrición.
38. **Mesas redondas virtuales (bloque 5).** Una vez que haya finalizado la recopilación de datos mediante los estudios de casos de países, se llevará a cabo una serie de mesas redondas virtuales. En ellas se comunicarán los hallazgos y las partes interesadas participarán en un debate y una reflexión sobre las repercusiones que estos tendrán para la labor del FIDA de cara al futuro.
39. En el apéndice III se presentan las limitaciones que la evaluación puede enfrentar y las medidas de mitigación propuestas.

E. Síntesis

40. **Síntesis y presentación de informes.** Antes de realizar las visitas a los países, el equipo de evaluación sintetizará los datos empíricos derivados de las fuentes secundarias y las entrevistas a distancia a informantes clave de todo el mundo en relación con las preguntas de evaluación. De este modo, en el ámbito nacional, el

equipo podrá centrar la investigación en los hallazgos que han de comprobarse y en la información que falte. En todos los estudios de casos de países se utilizará una matriz de evaluación que se ajustará a las principales preguntas de evaluación y líneas de investigación, y que permitirá incorporar los hallazgos del examen teórico y las visitas a los países. Se utilizarán los estudios de caso de países para ilustrar lo que dio buenos resultados y lo que no, y la evaluación solo generalizará las vías que surjan de forma clara entre los distintos países y tipos de intervenciones. La matriz mencionada se combinará con los hallazgos de la encuesta, las entrevistas a informantes clave de todo el mundo y otros exámenes teóricos, y se incorporará al informe general de evaluación. Se realizará un taller final donde se podrán analizar y debatir las conclusiones y las recomendaciones preliminares antes de finalizar el informe.

VI. Proceso de evaluación

41. **Equipo de evaluación.** La evaluación temática estará a cargo de Genny Bonomi, Oficial Superior de Evaluación de la IOE, y Enala Mumba, Oficial Superior de Evaluación de la IOE, con la dirección estratégica general de Indran Naidoo, Director de la IOE, y Fabrizio Felloni, Director Adjunto de la IOE. También formarán parte del equipo Muriel Visser, experta en evaluación, y Silvia Kaufmann, experta en seguridad alimentaria y nutrición. Para los estudios de casos de países se contratará a expertos adicionales con experiencia en nutrición y evaluación y con conocimientos sobre los contextos específicos. Los expertos temáticos participarán en relación con aspectos concretos comprendidos en la evaluación, como cadenas de valor, cambio climático y género.
42. **Mecanismos de garantía de la calidad.** El documento conceptual fue examinado por Jessica Fanzo, asesora superior experta en nutrición y sistemas alimentarios que ofrecerá orientación técnica durante el proceso de evaluación y examinará el informe final de evaluación para garantizar la calidad técnica. El documento conceptual se sometió a un examen *inter pares* interno de la IOE, lo que también sucederá con el proyecto del informe de evaluación.
43. **Consortio central de aprendizaje.** Se establecerá un consorcio central de aprendizaje integrado por representantes de las cinco oficinas regionales y las siguientes divisiones y oficinas del FIDA: la ECG; la División de Investigación y Evaluación del Impacto (RIA); la División de Producción Sostenible, Mercados e Instituciones (PMI); el Grupo de Garantía de Calidad (QAG); la Oficina de Estrategia Presupuestaria (OSB); la División de Participación Activa, Asociación y Movilización de Recursos a Nivel Mundial (GPR); la División de Políticas y Resultados Operacionales (OPR); la División de Comunicaciones (COM); la División de Servicios de Gestión Financiera (FMD), y el Centro de Coordinación sobre los Sistemas Alimentarios. El equipo de evaluación se reunirá con este grupo en momentos clave en el transcurso de la evaluación para recabar sus puntos de vista y observaciones, en particular durante los talleres de diseño, de autoevaluación y sobre los hallazgos extraídos. Asimismo, analizará el proyecto de informe de evaluación, presentará sus observaciones al respecto y promoverá la difusión y el uso de los resultados de la evaluación dentro y fuera del FIDA.
44. **Directrices éticas.** Se prestará especial atención a los aspectos de ética, privacidad de los datos e inclusión. Se garantizará la privacidad de quienes brinden información para no poner en riesgo a los participantes. La persona responsable de la evaluación temática velará por que cada miembro del equipo se adhiera a los principios éticos del Grupo de Evaluación de las Naciones Unidas que se indican en el Manual de Evaluación del FIDA.

45. **Etapas y calendario.** Como se indica en el Manual de Evaluación del FIDA, la evaluación temática constará de cuatro etapas, a saber: i) diseño, incluido el ajuste del documento conceptual con instrumentos de obtención de datos; ii) ejecución, incluida la recopilación de datos primarios y secundarios y la síntesis inicial; iii) elaboración y presentación de informes, y iv) finalización y difusión. En el cuadro que figura a continuación se presenta un calendario indicativo.

Cuadro 2

Calendario de la evaluación

Actividades	Fechas
Examen teórico y entrevistas en línea a informantes clave	Enero-abril de 2024
Taller de diseño y taller de autoevaluación	Marzo de 2024
Presentación del documento conceptual al Comité de Evaluación	22 de marzo de 2024
Misiones sobre el terreno	Abril-julio de 2024
Análisis y síntesis de los datos	Julio-agosto de 2024
Taller sobre hallazgos extraídos	Septiembre de 2024
Elaboración del informe	Julio-octubre de 2024
Garantía de calidad interna y externa por parte de la IOE	Noviembre de 2024
Presentación del informe a la Dirección	Diciembre de 2024
Observaciones de la Dirección	Diciembre de 2024
Finalización y difusión del informe	2025

Evaluation sub-questions	Main lines of investigation	Data collection/data sources
EQ 1 – Relevance and continued relevance - To what extent are IFAD’s current nutrition priorities and approaches relevant and sufficiently tailored to national priorities and IFAD’s target group needs, the global context and IFAD’s corporate commitments and priorities?		
<p>1.1.To what extent and in what ways are IFAD’s nutrition priorities and approaches aligned with the evolving global nutrition and food security context and with IFAD’s priorities as an organization?</p> <p>(Assumption 7, Assumption 12)</p>	<ul style="list-style-type: none"> • Evidence of alignment of the narrative in the action plan with global nutrition priorities and IFAD’s priorities as an organisation • Evidence that IFAD’s action plan priorities and approaches continue to be relevant with the evolving global nutrition challenges • Evidence that IFAD’s nutrition priorities and approaches are complementary to broader nutrition agendas 	Secondary sources (Block 1)
<p>1.2.How well designed and tailored are nutrition sensitive activities and approaches (applied in IFAD’s investments) to needs in specific contexts (regions or countries) and in particular to the needs of IFAD’s target group?</p> <p>(Assumption 1)</p>	<ul style="list-style-type: none"> • Evidence that the design of COSOPs and interventions is consistent with country and IFAD’s nutrition-priorities and is tailored to different contexts and existing needs • Evidence that investments address the identified country nutritional problems • Evidence that IFAD approaches and targeting mechanisms are effective and functional to reach the poor and nutritionally vulnerable rural people • Evidence that IFAD targeting related to nutrition has taken account of special categories of most vulnerable persons, including women and children, rural youth, and persons with disability • Evidence that IFAD’s approaches value and promote indigenous and Indigenous Peoples’ knowledge on nutrition, including diverse food sources, cultural and social practices linked to gathering and production of nutritious food • Extent to which nutrition pathways and approaches applied in IFAD’s investments are in line with the most updated knowledge at country and global levels on nutrition/NSA 	Secondary sources (Block 1) Country studies (Block 5)
<p>1.3.Is IFAD using the design phase to its maximum advantage to ensure project success for nutrition?</p>	<ul style="list-style-type: none"> • Extent to which the design is based on in-depth context and problem analysis which is cognisant of the broader nutrition environment and the opportunities and challenges 	Secondary sources (Block 1) Country studies (Block 4)

Evaluation sub-questions	Main lines of investigation	Data collection/data sources
(Assumption 1)	<ul style="list-style-type: none"> • Extent to which the quality of design is up to standard in particular in relation to the choice of entry points, nutrition pathways (and if these are included in the TOC), partners and population needs • Extent to which design maximizes opportunities for advancing IFAD's nutrition priorities and prepares the ground for strong implementation • Extent to which the design phase builds understanding and explores/strengthens the partnerships that are needed for ensuring attention to nutrition in implementation, capacity development and policy engagement • Extent to which the current criteria for validating nutrition sensitive projects at design are relevant including how and if they should be improved 	
EQ 2 – Coherence - To what extent are IFAD's nutrition efforts maximizing IFAD's unique comparative advantage and how have been partnerships, policy engagement and knowledge management instrumental to achieve nutrition-results?		
2.1. How clear is IFAD comparative advantage in nutrition to internal and external stakeholders, and how well adapted is it in different contexts? (Assumption 6)	<ul style="list-style-type: none"> • Degree of clarity internally of IFAD's role and positioning in nutrition • Extent to which IFAD's comparative advantage in nutrition has evolved over time • Identification of specific areas of comparative advantage, including potentially in school-based interventions • Analysis of partners' perceptions of IFAD's placement and perceived specific role in the international and national spectrum in terms of nutrition • Extent to which globally and at the country level IFAD is recognized (by governments and other partners) for its comparative advantage in nutrition-sensitive agriculture 	Regional FGD (Block 3) Thematic and Country studies (Block 4)
2.2. How effective has IFAD been in identifying, pursuing and nurturing the partnerships at different levels (global	<ul style="list-style-type: none"> • Extent to which partnerships have worked well or not and why in relation to specific issues (with a focus on capacity strengthening, evidence-based policy influence and dialogue) and contexts 	Global staff and partners survey (Block 2) Regional FGD (Block 3)

Evaluation sub-questions	Main lines of investigation	Data collection/data sources
<p>and country) to ensure delivery of results? (Assumption 9)</p>	<ul style="list-style-type: none"> • Nature and significance of global level nutrition partnerships and evidence of the influence these have had • Analysis of the specific character and strength of IFAD’s engagement with governments on nutrition in different phases of the project/programme cycle • Extent to which IFAD was able to forge relationships with relevant government ministries to promote synergies and cooperation necessary to produce successful nutrition-sensitive agriculture interventions • Analysis of the specific character and evolution of IFAD’s relationship and co-financing arrangements with IFIs (including WB-GASFP) and other resource partners on nutrition, unexplored opportunities, and the (further potential) contribution of this relationship to nutrition priorities • Analysis of the specific character and relationship with NGOs and research organisations, and opportunities (for enhanced) contribution to IFAD’s nutrition priorities • Evidence of IFAD’s work and role in nutrition being complementary to that of other UN agencies, in particular RBAs, at country and global levels • Analysis of the extent to which IFAD has played a unique influencing role or engagement role vis-à-vis specific partners such as the private sector 	<p>Thematic and Country studies (Block 4)</p>
<p>2.3. In what ways has IFAD’s policy engagement globally and at country levels sought to advance the nutrition agenda, been complementary to the work of other partners, and appropriately evolved over time? (Assumption 1 and Assumption 7)</p>	<ul style="list-style-type: none"> • Extent to which IFAD’s policy engagement at national and international level reflects shared priorities with that of other key partners • Extent to which IFAD’s policy engagement in nutrition nationally and internationally is demonstrating attention to evolving priorities (including links between nutrition and gender, climate change, youth and Indigenous Peoples) 	<p>Thematic and Country studies (Block 4)</p>

Evaluation sub-questions	Main lines of investigation	Data collection/data sources
	<ul style="list-style-type: none"> Evidence that in policy engagement IFAD is using (and seeking to maximize) its specific position and its comparative advantage in nutrition 	
<p>2.4. Are IFAD's efforts at knowledge management in nutrition commensurate to the needs of the organization and its partners and effectively supporting its work?</p> <p>(Assumption 8)</p>	<ul style="list-style-type: none"> Evidence that nutrition knowledge is being used internally for decision making Extent to which IFAD has drawn lessons from its nutrition experience in countries Evidence that lesson learning from IFAD and partner programmes are being taken on board and implications used to inform IFAD's operations, and changes in approaches and strategies. Evidence that IFAD nutrition knowledge/products are relevant to internal and external stakeholders – at country and global levels Views on the utility and comprehensiveness of IFAD's nutrition indicators in providing a view of IFAD's work Extent to which knowledge generation is focussing on innovative practices and advancing the understanding of barriers to achieving shared nutrition goals. Extent to which adequate human resources are assigned to nutrition focused knowledge management activities 	<p>Secondary sources including impact assessments (Block 1) Country studies (Block 4) Virtual round tables (Block 5)</p>
<p>2.5. To what extent and how have supplementary funds and grants been instrumental to mainstream nutrition in the organization and have been appropriately used for specific investments?</p> <p>(Assumption 9)</p>	<ul style="list-style-type: none"> Extent to which grants and supplementary funds (including the Indigenous Peoples' Assistance Facility (IPAF)) have contributed to build capacities, develop knowledge and tools and helped to mainstream nutrition in the organisation Extent to which grants and supplementary funds have contributed to integrate nutrition in IFAD funded investments at country level 	<p>Secondary sources (Block 1) Regional FGD (Block 3) Country studies (Block 4)</p>
<p>EQ 3 – Effectiveness - Are IFAD's nutrition-sensitive interventions (operations and COSOPs) and in particular nutrition pathways and approaches effective for delivering against nutrition objectives and what progress have been made in achieving and contributing to nutrition-results?</p>		

Evaluation sub-questions	Main lines of investigation	Data collection/data sources
3.1.What are the main pathways and approaches implemented in IFAD-funded operations to support the nutrition agenda?	<ul style="list-style-type: none"> Description of main nutrition approaches and pathways and clustering 	Secondary sources (Block 1) Country Studies (Block 4)
3.2.How and in what ways is IFAD contributing to nutrition results at country level and what is the contribution to improved dietary diversity? (Assumption 8, Assumption 12)	<ul style="list-style-type: none"> Evidence of nutrition results at country level against different pathways used, strengths and weaknesses Evidence of contribution to availability and affordability of diverse, nutritious, healthy and safe food and of changing nutrition KAP Likelihood and emerging evidence of contribution to dietary diversity Evidence that results are bringing quality benefits to the groups that are priorities for IFAD Extent and type of interventions that have proven to be more effective in delivering the nutrition results that IFAD has set out to achieve, with due regard for different contexts and different IFAD target groups Identification of good practices and poor practices (what did not work) and challenges, understanding of obstacles and possible solutions Extent and type of interventions that amplify impact and outreach Extent to which interventions have been scaled up and what have been the contributing factors Identification of examples of IFAD promoted approaches that have resulted in strong engagement by MoA in nutrition (e.g. through particular partnerships) and factors that have facilitated this Extent to which IFAD's overall country investments adheres to good principles and 'do no harm' to nutrition or household food security Existence of negative and unintended outcomes and extent to which IFAD has sought to learn from these and attenuate their effects 	Secondary sources (Block 1) Country studies (Block 5)

Evaluation sub-questions	Main lines of investigation	Data collection/data sources
3.3.What evidence is there that IFAD support is generating innovative nutrition approaches and solutions? (Assumption 8)	<ul style="list-style-type: none"> Evidence of innovations introduced having an impact on nutrition Evidence of adoption and scale up of innovative nutrition approaches by other stakeholders 	Secondary sources (Block 1) Country studies (Block 5)
3.4.How and to what extent are synergies with other IFAD priorities (in particular gender, climate resilience, youth and indigenous people) and different types of activities contributing to results? (Assumption 9)	<ul style="list-style-type: none"> Extent to which other parts of IFAD’s work (IFAD’s portfolio) are contributing to nutrition- results and existence of trade-offs Existing complementarities among different parts of IFAD’s portfolio and identification of opportunities not currently pursued for synergies 	Secondary sources (Block 1) Virtual round tables (Block 5)
EQ 4 – Effectiveness and Efficiency - To what extent has IFAD put in place an appropriate and effective enabling environment for the delivery of nutrition objectives?		
4.1.Are there appropriate institutional arrangements for relevant and effective nutrition interventions in place at the corporate level? To what extent has internal nutrition leadership been conducive to achieving nutrition objectives? (Assumption 2)	<ul style="list-style-type: none"> Evidence of senior-management commitment to nutrition Existence and adequacy of an enabling organisational set-up and how the global set-up links to and support the regional and the country levels 	Staff and partner perception survey (Block 2) Country studies (Block 4) Virtual round tables (Block 5)
4.2.Are human resources for nutrition being effectively, efficiently and appropriately deployed at different levels of the organization at critical moments in the project cycle to provide support to implementation and to contribute to IFAD’s positioning in nutrition? (Assumption 3)	<ul style="list-style-type: none"> Evolution of staffing numbers and profiles over the evaluation period Extent to which the current staffing pathways is appropriate to IFAD’s ambitions on mainstreaming nutrition in investments including extent to which there are sufficient capacities to support design and implementation of nutrition-related activities Extent to which IFAD has the right capacities and allocates sufficient resources to build staff capacities Extent to which capacity strengthening has focused on the critical entry points 	Secondary sources (Block 1) Staff and partner perception survey (Block 2) Country studies (Block 4) Virtual round tables (Block 5) Analysis of evolution of human resources
4.3.Extent to which appropriate institutional arrangements and partnerships for	<ul style="list-style-type: none"> Extent to which the right institutions and partners have been involved in the implementation of IFAD 	Secondary sources (Block 1) Country studies (Block 4)

Evaluation sub-questions	Main lines of investigation	Data collection/data sources
<p>delivering on nutrition are in place at country programme and project level? (Assumption 4)</p>	<p>funded investments (mandate, nutrition expertise, context knowledge ...) at country level</p> <ul style="list-style-type: none"> • Extent to which IFAD has contributed to ensuring capacities in nutrition are available to the implementing partners (e.g. ministries of agriculture) to implement, monitor and assess results, and draw on evidence 	<p>Virtual round tables (Block 5)</p>
<p>4.4.To what extent have the right levels and kinds of financial resources been allocated at different moments in the project cycle and been fully supportive of achieving project objectives? (Assumption 5)</p>	<ul style="list-style-type: none"> • Extent to which adequate resources are allocated at design and implementation stage 	<p>Secondary sources (Block 1) Staff and partner perception survey (Block 2) Country studies (Block 4) Analysis of financial resources allocated to nutrition in projects</p>
<p>4.5.To what extent tools introduced for mainstreaming nutrition are appropriate and effectively support delivery on nutrition results? (Assumption 2)</p>	<ul style="list-style-type: none"> • Extent to which IFAD guidelines in place are supporting design, monitoring and implementation of nutrition activities (ex. operation manual, supervision guidance ...) • Extent to which nutrition is adequately addressed in the SECAP and this latter is used as a tool for adaptive management for nutrition-related work • Extent to which capacity development resources and trainings are supporting IFAD, government project staff and partners staff in delivering nutrition-results • Extent to which there is evidence that IFAD approach for labelling projects as nutrition sensitive (including criteria and indicators) is adequate • Extent to which projects having been labelled as NS increase the likelihood to achieve better nutrition results 	<p>Secondary sources (Block 1) Staff and partner perception survey (Block 2) Country studies (Block 4)</p>
<p>4.6.To what extent are the monitoring and reporting systems collecting the right information to inform decision making? Are efforts at collecting data against nutrition indicators efficient and effective?</p>	<ul style="list-style-type: none"> • Evolution of malnutrition indicators over time • Extent to which IFAD has the right nutrition indicators • To what extent the current reporting system is covering different types of impacts on nutrition (including both improvement of beneficiaries' 	<p>Secondary sources (Block 1) Staff and partner perception survey (Block 2) Country studies (Block 4)</p>

Evaluation sub-questions	Main lines of investigation	Data collection/data sources
(Assumption 2, Assumption 11)	nutritional status as well as contributions to food systems transformation) <ul style="list-style-type: none"> • Coherence between nutrition objectives, indicators and reporting system • Quality of data collected • Feasibility of indicators given existing capacities • Extent to which efforts invested is commensured to information generated • Extent to which information is used for programming and implementation • Comparison of IFAD's approach to measure results on nutrition with other agencies 	
4.7.What are other factors explaining project success or failure? (Assumption 10, Assumption 12)	<ul style="list-style-type: none"> • Identification of other factors internal or external to IFAD that explain the success or failure of projects 	Country studies (Block 4) Virtual round tables (Block 5)

Elements of IFAD's nutrition action plans

Mainstreaming Nutrition-Sensitive Agriculture at IFAD Action Plan 2016-2018	Mainstreaming Nutrition in IFAD Nutrition Action Plan 2019-2025
<p>The goal of IFAD's work in nutrition and agriculture is to address problems of malnutrition in all its forms (undernutrition, micronutrient deficiencies and overnutrition) and to improve nutritional levels of poor rural people, especially smallholders, in developing countries.</p> <p>The objective is to increase the nutritional impact of the Fund's investments and of its advocacy and policy engagement at global and national levels. IFAD works primarily through agriculture and food-based approaches to improve the diets of rural families in terms of both quality and quantity.</p>	<p>First level of results: IFAD's investments in nutrition contribute to the 2030 Agenda for Sustainable Development, directly through the second SDG ("Ending hunger, achieving food security and improved nutrition and promoting sustainable agriculture").</p> <p>Second level of results: In relation to IFAD's Strategic Framework, nutrition investments contribute to IFAD's Strategic Objective 1: "Increase poor rural people's productive capacities".</p> <p>Third level of results: In relation to development results, IFAD has committed to improving the nutrition of 12 million people by 2021.</p>
<p>Nutrition outcomes:</p> <ol style="list-style-type: none"> i. Nutrition-sensitive projects shape agriculture and food systems in ways that contribute to nutritious diets; ii. Projects promote behaviour-changing communications to improve food choices and related preparation and post-harvest practices; iii. Projects promote the equality and empowerment of women in ways that help them improve nutrition for themselves, their children and their families; iv. Activities in policy engagement, advocacy and partnerships, as well as research and knowledge management, contribute to better governance, a supportive enabling environment for projects and more effective projects. 	<p>Project-level results. IFAD's investments contribute to:</p> <ol style="list-style-type: none"> i. Diverse, nutritious and safe diets: IFAD projects play a central role in shaping food systems and food environments to be nutrition-sensitive, and in ensuring that diverse, nutritious and safe foods for a healthy diet are available and affordable at all times. ii. Improved health: Although IFAD is primarily concerned with the food determinants of malnutrition, within its scope and mandate IFAD's investments aim to contribute to improving the health of beneficiary populations, for example through providing safe drinking water. <p>The action plan in the TOC section emphasises that project-level outcomes are context specific and provide a list of nine project-level outcomes that can be considered IFAD's nutrition entry points, these are: growth and diversification of production; increased availability in markets; growth and diversification of income; nutrition knowledge and practices; empowerment of women and youth (especially adolescent girls); environmental health; Climate resilience and environmental sustainability, indigenous people; and enabling.</p>
<p>Operational objectives:</p> <p>Included as indicators of Action Area 1 on Operations:</p>	<p>The fourth level of the results framework corresponds to the overall objective of this Action Plan: to improve the contribution to nutrition by</p>

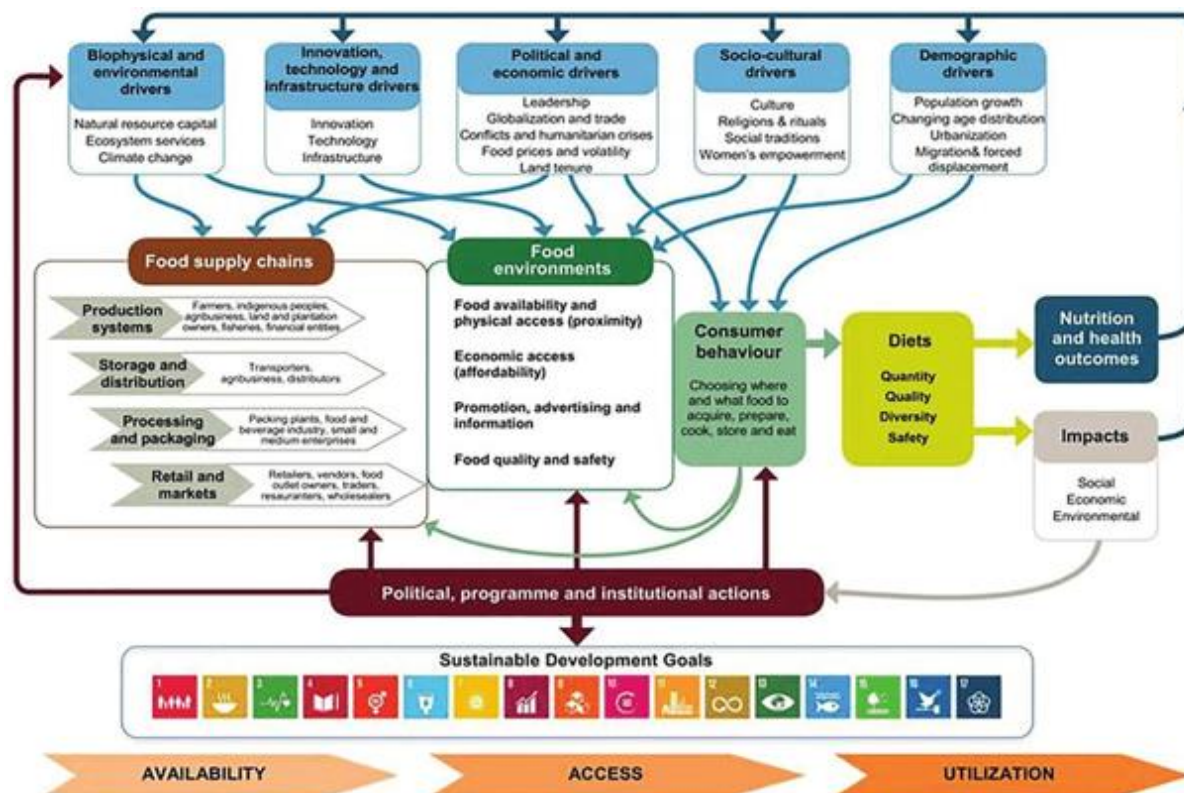
<ul style="list-style-type: none"> • All new COSOPs include a nutrition situation assessment, including noting how the COSOP’s strategic objectives relate to nutrition. • One-third of new project design reports are nutrition sensitive, with explicit nutrition objectives, actions and indicators. 	<p>IFAD’s investments. This objective will be measured through the following three key performance indicators:</p> <ul style="list-style-type: none"> • One hundred per cent of COSOPs are nutrition-sensitive. A nutrition-sensitive COSOP includes a nutrition situation assessment and specifies how the COSOP’s strategic objectives relate to nutrition. • Fifty per cent of new projects are nutrition-sensitive by 2021. A nutrition-sensitive project has explicit nutrition objectives, activities and indicators. This target will be raised to 60 per cent by 2025. The 2025 target is tentative, to be revised and adjusted based on the results achieved by 2021. • By 2025, 50 per cent of ongoing projects obtain a performance score of 4 (moderately satisfactory) or above on nutrition at the project’s mid-term review.
<p>Action Areas:</p> <ol style="list-style-type: none"> 1. Operations. Design and implement nutrition-sensitive projects, country strategies and grant; 2. Capacity strengthening. Develop and strengthen the technical, analytical and managerial capacities of implementing partners, including communities and government institutions; 3. Policy influence, engagement and partnerships (at national, regional and global level); 4. Knowledge and evidence; 5. Organizational capacities at IFAD. 	<p>Action Areas:</p> <ol style="list-style-type: none"> 1. Designing nutrition-sensitive COSOPs and projects; 2. Implementation capacity; 3. Policy influence, engagement and partnerships; 4. Knowledge, communications and evidence; and 5. Human and financial resources.

Elements of the evaluation framework

Conceptual framework of food systems for diets and nutrition and IFAD's reconstructed theory of change

The figure below presents the conceptual framework of food systems for diets and nutrition introduced in the report by the High Level Panel of Experts on Food Security and Nutrition of the CFS in 2017 on nutrition and food systems.

Figure 6
Conceptual framework of food systems for diets and nutrition



Source: HLPE. 2017. Nutrition and food systems. A report by the High level Panel of Experts on Food Security and Nutrition of the Committee on World Food Security. Page 26. Rome.

As described in the report, the constituent elements of food systems are the following (adapted from HLPE, 2017):

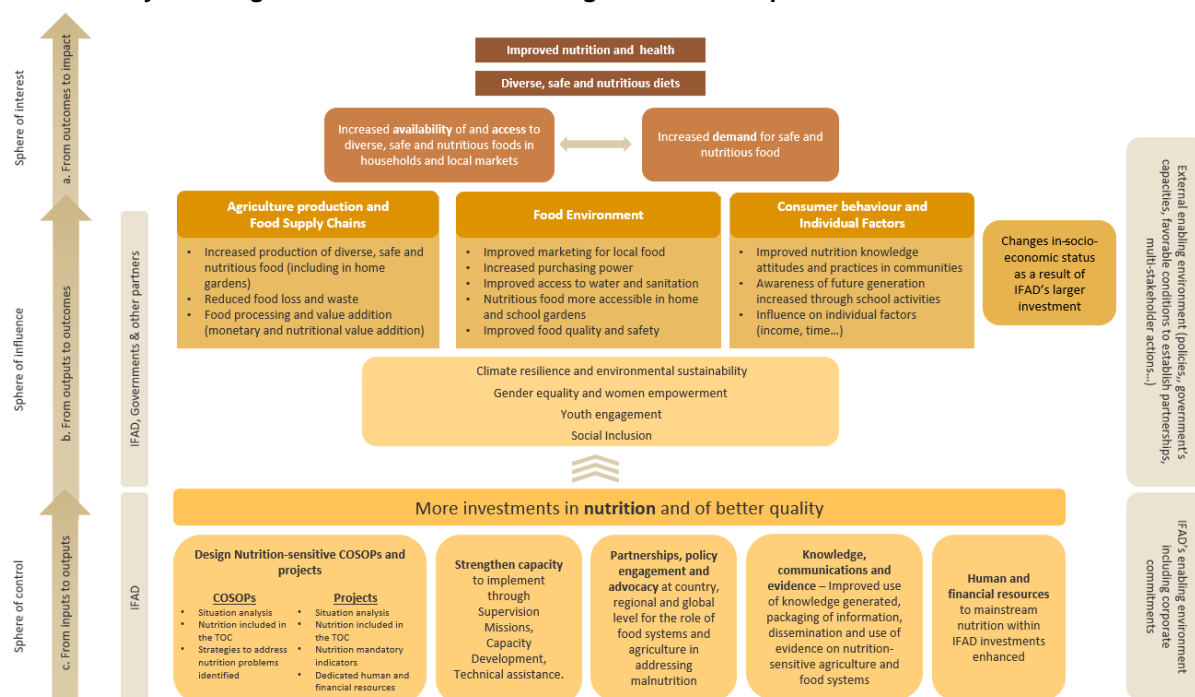
- **Food supply chains** – consisting of the activities and actors that take food from production to consumption and to the disposal of its waste. The steps of the food supply chain include: production, storage and distribution; processing; packaging; retail and markets.
- **Food environment** which refers to the physical, economic, political and socio-cultural context in which consumers engage with the food system to make their decisions about acquiring, preparing and consuming food. It consists of: food entry points or the physical space where food is purchased or obtained; features and infrastructures of the built environment that allow consumers to access these spaces; personal determinants of consumer food choices (including income, education, values, skills etc. – these can also be seen as separate from the food environment and grouped under individual factors); and surrounding political, social and cultural norms that underlie these interactions.
- **Consumer behaviour** reflects all the choices and decisions made by consumers, at the household or individual level, on what food to acquire, store, prepare, cook

and eat, and on the allocation of food within the household (including gender repartition and feeding of children).

These elements which are influenced by the drivers shape diets and determine the final nutrition, health, economic and social outcomes of food systems.

This framework was used to reconstruct a Theory of Change with possible outcomes for IFAD's work under the three food system dimensions (see figure 7). First the list of nutrition activities identified in IFAD projects have been classified under the three components of the food system and then transformed into potential outcomes. Project-level outcomes proposed in the Nutrition Action Plan TOC were also added. The final result (reported in the figure below) and the evaluation assumptions were discussed and commented by the nutrition team during a meeting organised for this purpose.

Figure 7
IFAD's theory of change for the evaluation including reconstructed potential outcomes



Source: IOE

The TOC is organised around three levels, as follow:

- IFAD's main goal for nutrition (as stated in the Action Plan) is to contribute to diverse, nutritious and safe diets which will allow IFAD to address all forms of malnutrition, hence lead to improve nutrition and health of beneficiary populations.
- To achieve this goal IFAD applies a nutrition lens to investments in agriculture, food systems and rural development so as to optimize their contribution to nutrition outcomes. Through different pathways, IFAD's projects play a role in shaping food systems to make them more nutrition sensitive. This will contribute to improving the availability and affordability of diverse, nutritious and safe foods for a healthy diet at all times. At the same time IFAD develops capacities to influence consumer behaviours, improve attitudes and practices and increase demand and use of safe and nutritious food.
- As reflected in the ToC, nutrition outcomes at country level will be a reflection of the quality of project design, the capacity of government and partners to implement and IFAD's support provided as well as of the strength of partnerships and the existence of an enabling environment in-country. Indeed, the TOC highlights the collaborative nature of IFAD's work and the role that Governments and Partners play as directly involved in the implementation, but also due to the multi-sectorial

nature of the approach required to improve nutrition in which many other partners are contributing. Knowledge management, policy engagement, advocacy at country, regional and global level and an adequate allocation of financial and human resources are all important factors of an enabling environment needed to mainstreaming nutrition effectively, and hence, essential conditions to achieve the expected results.

In addition to making explicit these three levels of intervention, the ToC highlights the importance of the internal and external environment to influence likelihood of achieving results. Finally, climate change, gender, youth and social inclusion appear as cross-cutting themes given that these are all linked and interacting with nutrition. The TOC reports reconstructed potential IFAD's outcomes for the different food system dimensions that can be considered examples.

The drafting of the ToC, and its discussion with the nutrition team informed the fine-tuning of the evaluation questions and of sub-questions. Key assumptions (see table below) were identified from a review of documentation and inception interviews and set against a general understanding of the organizational and institutional character of IFAD. The assumptions have been reflected as specific lines of inquiry in the evaluation matrix (see appendix I). The table below shows in the right hand column which evaluation sub-question will interrogate each of the identified assumptions. This will ensure that the evaluation provides a robust opportunity to assess the extent to which these assumptions have held true and remained valid over time.

Table 3

Evaluation assumptions and their link to evaluation sub-questions

Assumptions from inputs to outputs	Evaluation sub-question
1. IFAD's investment projects are effectively designed and supported to address the nutritional issues identified.	1.2, 1.3, 2.3
2. IFAD's organizational culture, systems, processes, and organizational incentives are supportive of nutrition mainstreaming.	4.1, 4.5, 4.6
3. IFAD staff skills / competencies across different levels and parts of the organization are aligned to needs of the Nutrition Action Plan.	4.2
4. IFAD's systems and incentives encourage partnership pursuit in ways which reflect IFAD's comparative advantage, advance the implementation of the NAP and are conducive to achieving its objectives.	4.3
5. Sufficient resources are dedicated to nutrition at the design and implementation phase.	4.4
Assumptions from outputs to outcomes	
6. Governments, and in particular Ministries of Agriculture, (increasingly) prioritize nutrition and are willing to use IFAD loans to address nutrition priorities.	2.1
7. The external environment is favourable to establish partnerships (Government's openness to partnerships, existing partners with expertise on nutrition, existing multi-stakeholder actions...).	1.1, 2.3
8. IFAD uses quality evidence and learning that allows for nutrition programme design, adaptation and learning across its portfolio and different contexts.	2.4, 3.2, 3.3
9. IFAD's projects operate in a complementary manner internally, and to other actor's interventions, reflecting IFAD's comparative advantage and ensuring adequate mainstreaming of gender and other priorities.	2.2, 2.5
10. Commitment to nutrition is ensured for long enough to allow results to be successful and sustained.	4.7

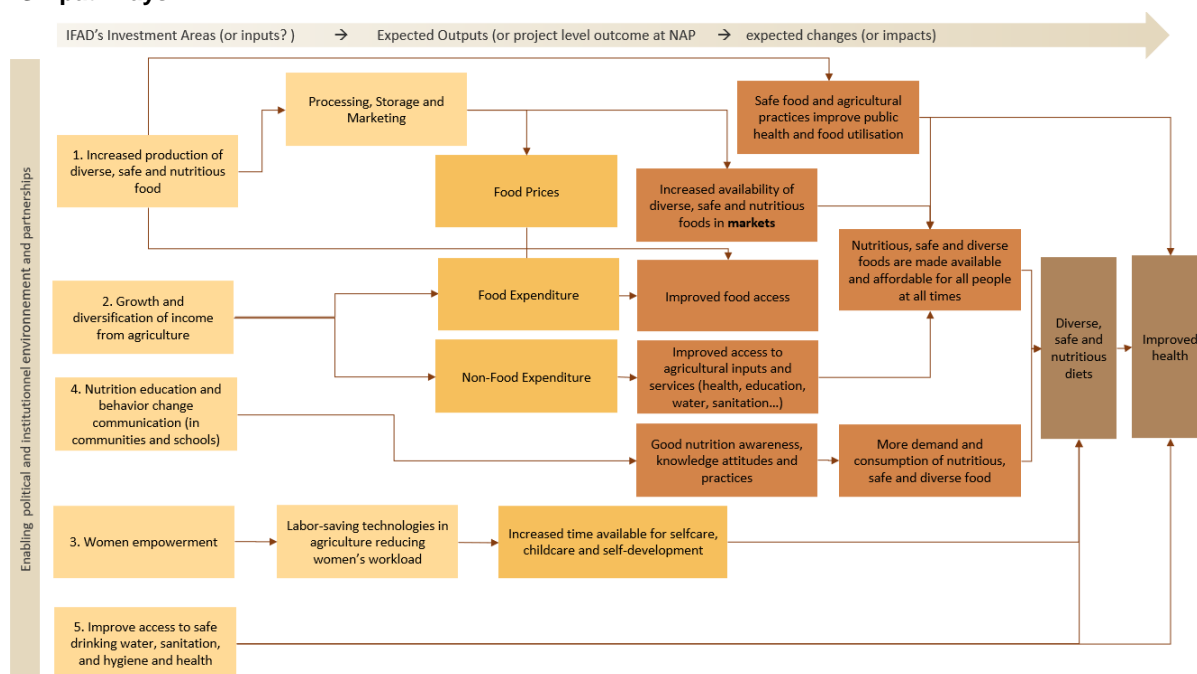
11. IFAD indicators are able to demonstrate outcome achievement at beneficiary level across different areas of the nutrition portfolio.	4.6
Assumptions from outcomes to impact	
12. Contextual political, economic, social, drivers of needs do not undermine the nutrition gains	1.1, 3.2, 4.7

Source: IOE

Nutrition Sensitive Agriculture pathways

The nutrition sensitive agriculture approach recognises three main conceptual pathways leading from agriculture to nutrition, which are: (i) production; ii) agricultural income and iii) women empowerment (in particular how decision-making power over households’ resources is allocated and how women’s time and energy are spent).^{34,35} Based on the conceptual pathways between agriculture and nutrition, as described by Herforth, A. and Harris, J. (2014)³⁶, and desk review of IFAD’s main nutrition documents, an attempt was made by the evaluation team to represent IFAD’s main nutrition pathways through which investments are expected to result in improved nutritional outcomes. These are shown in figure 8 below. During the evaluation additional research will be conducted to further map IFAD’s nutrition pathways.

Figure 8
NSA pathways in IFAD



Source: IOE based on NSA pathways, IFAD Guidance on mainstreaming nutrition and IFAD Nutrition Action Plan.^{37,38,39}

³⁴ Herforth, Anna, and Jody Harris, 2014.

³⁵ Suneetha Kadiyala, Jody Harris, Derek Headey, Sivan Yosef and Stuart Gillespie, 2014.

³⁶ In particular see figure “Conceptual pathways between agriculture and nutrition” at page 3 in Herforth, Anne, and Jody Harris, 2014.

³⁷ Herforth, Anna, and Jody Harris, 2014.

³⁸ IFAD, 2019b.

³⁹ IFAD, 2019c.

Evaluation limitations

Desk review and initial consultations conducted during the preparatory phase allowed to identify potential limitations the evaluation will face during its conduct which are reported in the table below. For each limitation, mitigation measures have been developed to take them into account during the process.

Table 4

Evaluation limitations and proposed mitigation measures

Limitation	Proposed mitigation measures
1. Main corporate changes related to nutrition were introduced with IFAD11 which started in 2019. Given the time required for designing and starting up of new investments, those changes might not be visible/measurable yet.	The evaluation has a deliberate focus on the likelihood of results. Stakeholder engagement (internal and external) in the reflection on likelihood of results will be sought to get balanced views and a good understanding of potential bottlenecks.
2. Nutrition activities are broader than those that are captured in the list of nutrition-sensitive projects. Indeed, nutrition might encompass more than the distinct nutrition actions formulated in NS-investments. This may make it challenging to understand how other IFAD's work is contributing to nutrition.	The evaluation will look at nutrition sensitive projects at country level in the context of the full IFAD's portfolio. Evaluation field work and interviews will consistently seek to understand what complementarities exist with other areas of IFAD's work and bring out opportunities and challenges in this respect.
3. Country studies will reflect the specificities of the setting and context and therefore will not be easily generalizable.	The evaluation will use triangulation with the broad review of the secondary evidence and the staff and partner survey to reflect on generalizability of the findings. Stakeholder reflection and engagement through round tables at different moments in the evaluation will bring out which findings are common to different contexts. The relatively large number of country cases should allow for a sense of what issues are common across countries and the use of a country matrix will ensure a systematic approach to the inquiry.

Descriptive analysis of IFAD's nutrition-sensitive project portfolio

Nutrition-Sensitive projects database

The evaluation is relying on a database of Nutrition-Sensitive projects provided by the Nutrition Unit. On total, it consists of 130 NS-projects approved since 2010. Criteria for nutrition-sensitive projects were introduced only in 2019. Before that year, an effort was made to categorize projects approved since 2010 in a database to monitor and track the progress of nutrition mainstreaming activities over time. The criteria used were nutrition objectives, activities, and related nutrition indicators. Based on these criteria, projects were classified under four categories as detailed in Table 5.

Table 5

Categories for classifying Nutrition-Sensitive Projects approved since 2010 before 2019

CATEGORY		DESCRIPTION	NS
A	No Nutrition	<p>The project has no consideration of nutrition, either because it is not relevant given the type of project or the context, or because nutrition was not addressed in any way during project design. It is unlikely that the project will have a significant impact on nutrition.</p> <p>Specifically, projects in this category:</p> <ul style="list-style-type: none"> - Do not incorporate any nutrition goal/PDO/outcome/output or associated indicators in the logical framework and/or only incorporate the child malnutrition anchor indicator at impact level. <p><u>And</u></p> <ul style="list-style-type: none"> - Do not include activities that address nutrition concerns in any relevant way and/or only include activities remotely related to nutrition without channeling them towards achieving nutrition outcomes 	NO
B	Minimal consideration of nutrition	<p>The project has an implicit consideration of aspects that are relevant for nutrition but lacks a clear and coordinated effort that would justify its consideration as nutrition-sensitive. Impact on nutrition is expected to be limited or marginal, and in any case, would not respond to a systematic effort to mainstream nutrition into the project.</p> <p>Specifically, projects in this category:</p> <ul style="list-style-type: none"> - Only refer to nutrition at the goal/PDO level of the logical framework (for example, through incorporation of the child malnutrition anchor indicator at impact level and an objective focused on food security) <p><u>And/or</u></p> <ul style="list-style-type: none"> - Incorporate some activities implicitly related to nutrition, but without tracing a clear impact pathway, or demonstrating an intentionality of shaping the intervention towards achieving nutrition outcomes 	NO
C	Nutrition - sensitive	<p>The project addresses a range of nutrition-relevant aspects through a systematic strategy that reflects a significant effort to mainstream nutrition. Although nutrition may not be the primary goal of the project, it is reasonable to expect a plausible impact on nutrition as a result of the intervention.</p> <p>Specifically, projects in this category:</p> <ul style="list-style-type: none"> - Include nutrition at different levels of the logical framework: aside from the child malnutrition indicator, nutrition is reflected in the PDO, outcome or outputs, and/or its indicators. <p><u>And</u></p> <ul style="list-style-type: none"> - Incorporate a range of activities related to nutrition that can have a plausible impact on nutrition, with an explicit intentionality of contributing to nutrition outcomes 	YES

D	Integrated approach to mainstreaming nutrition	<p>The project provides an integrated response to a number of nutrition concerns including coordination with sectors outside agriculture, constituting what can be considered 'best practice' in terms of nutrition mainstreaming and programmatic convergence. It is highly likely that the project will make a significant contribution to nutrition. Specifically, projects in this category:</p> <ul style="list-style-type: none"> - Include nutrition at different levels of the logical framework: aside from the child malnutrition indicator, nutrition is reflected in the PDO, outcome or outputs, and/or its indicators. <p><u>And</u></p> <ul style="list-style-type: none"> - Incorporate a range of activities related to nutrition that can have a plausible impact on nutrition, with an explicit intentionality of contributing to nutrition outcomes. <p><u>And</u></p> <ul style="list-style-type: none"> - Include policy dialogue / coordination with sectors and institutions outside agriculture to enhance nutritional impact 	YES
----------	---	---	-----

Source: Programme Management Department (PMD). 2016. Mainstreaming Nutrition-sensitive Agriculture and Rural Development. Nutrition Portfolio Review. IFAD's internal document.

For projects approved since 2019 (IFAD11), criteria were defined for Nutrition-Sensitive projects at design as reported in the table below.

Table 6

Requirements for Nutrition-Sensitive projects at design since IFAD11

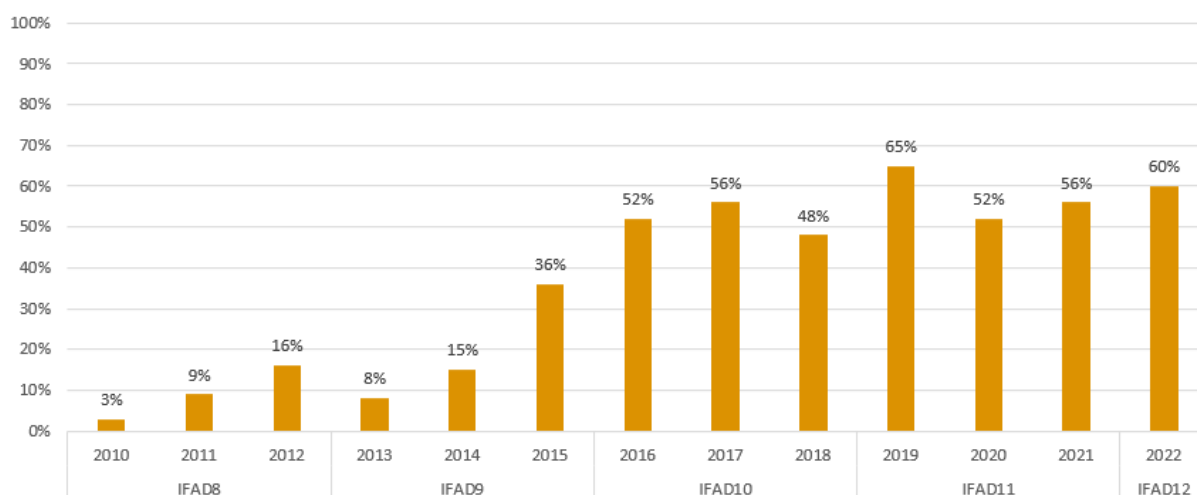
Situation Analysis	<ul style="list-style-type: none"> ✓ Description of national policies, strategies and actors addressing nutrition, analysis of main nutrition problems and underlying causes of malnutrition of affected groups in the project area. ✓ Identifies nutritionally vulnerable beneficiaries by group.
Theory of Change	<ul style="list-style-type: none"> ✓ The PDR includes nutrition impact pathways, and presents linkage between nutrition related problems, outcomes and impacts.
Mandatory indicators	Logframe
	<ul style="list-style-type: none"> ✓ Disaggregate Outreach indicator (C.I.1) by sex, youth and (if relevant) indigenous peoples. ✓ Specify Households provided with targeted support to improve their nutrition (C.I.1.1.8 on Output). Disaggregate by households, household members, sex, youth, and (if relevant) indigenous peoples. ✓ Include one of these outcome level nutrition indicators: 1.2.8 (MDDW); 1.2.9 (KAP).
HR & Budget	<ul style="list-style-type: none"> ✓ There is dedicated human and financial resources to nutrition and or a partnerships/consultant to support implementation. ✓ Allocate funds to deliver nutrition-related activities.

Source: IFAD, 2020a.

Portfolio analysis

On total the number of NS-projects identified is 130, of which 21 are already completed while 9 have been recently approved and have not yet started. The table below shows the trend of NS-projects at design over the years since 2010.

Figure 9
Percentage of nutrition-sensitive projects at design by replenishment year (IFAD8-IFAD12)⁴⁰



Source: IOE and stocktake exercise (IFAD, 2022b).

The geographical distribution of projects shows a concentration in three regions, ESA, APR and WCA, corresponding to the regions showing the higher malnutrition rates (figure 10). Table 7 presents number of projects by country.

Figure 10
Distribution of NS-projects by region



Source: Evaluation Team.

Table 7
Distribution of NS projects by country

APR		ESA		LAC		NEN		WCA	
Country	Num	Country	Num	Country	N	Country	Num	Country	Num
Afghanistan	1	Angola	4	Argentina	1	Djibouti	2	Benin	3
Bangladesh	3	Burundi	4	Bolivia	2	Egypt	2	Burkina Faso	5
Bhutan	1	Comoros	1	Brazil	3	Sudan	2	Cameroon	2
Cambodia	1	Eritrea	2	Dominican Republic	1	Tunisia	2	Central African Rep	3
Fiji	1	Ethiopia	4	Guatemala	1			Chad	3
India	4	Kenya	3	Guyana	1			Congo	1
Indonesia	3	Lesotho	2	Haiti	2			Cote d'Ivoire	1

⁴⁰ Total number of projects was obtained in Oracle and ORMS. Number of NS projects from the evaluation database (gathering Nutrition team databases). Projects identified as NS after design (PADEE, SAPP, S3P and ProPesca) are not included in this graph so the total number of projects considered in this graph is 126.

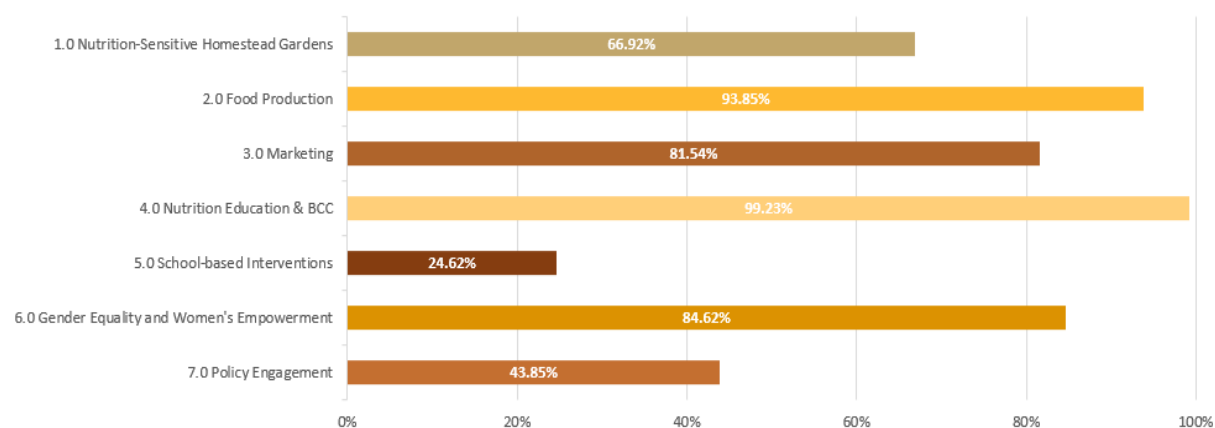
APR		ESA		LAC		NEN		WCA	
Country	Num	Country	Num	Country	N	Country	Num	Country	Num
Kiribati	1	Madagascar	4	Honduras	1			DR Congo	1
Lao	5	Malawi	4	Nicaragua	1			Gambia	1
Maldives	1	Mozambique	2					Ghana	2
Myanmar	1	Rwanda	3					Guinea	1
Nepal	2	South Sudan	1					Guinea-Bissau	1
Pakistan	4	Tanzania	1					Liberia	1
Samoa	1	Uganda	1					Mauritania	1
Sri Lanka	2	Zambia	2					Niger	5
Tonga	1	Zimbabwe	3					Nigeria	3
								Sao Tome	1
								Sierra Leone	1
Subtotal	32	Subtotal	41	Subtotal	13	Subtotal	8	Subtotal	36

Source: IOE.

Nutrition-sensitive activities overview

The types of investments made by IFAD in nutrition have been aggregated into 8 types of activities and 34 sub-activities, as listed in Table 1. The categories of activities and sub-activities were designed by IFAD's nutrition team, who also clustered the investments in IFAD11 and IFAD12 under each activity and sub-activity. For IFAD8, IFAD9 and IFAD10 projects, categorization was conducted by IOE, drawing on the database developed by the nutrition team to identify nutrition-sensitive projects, and project design reports.⁴¹

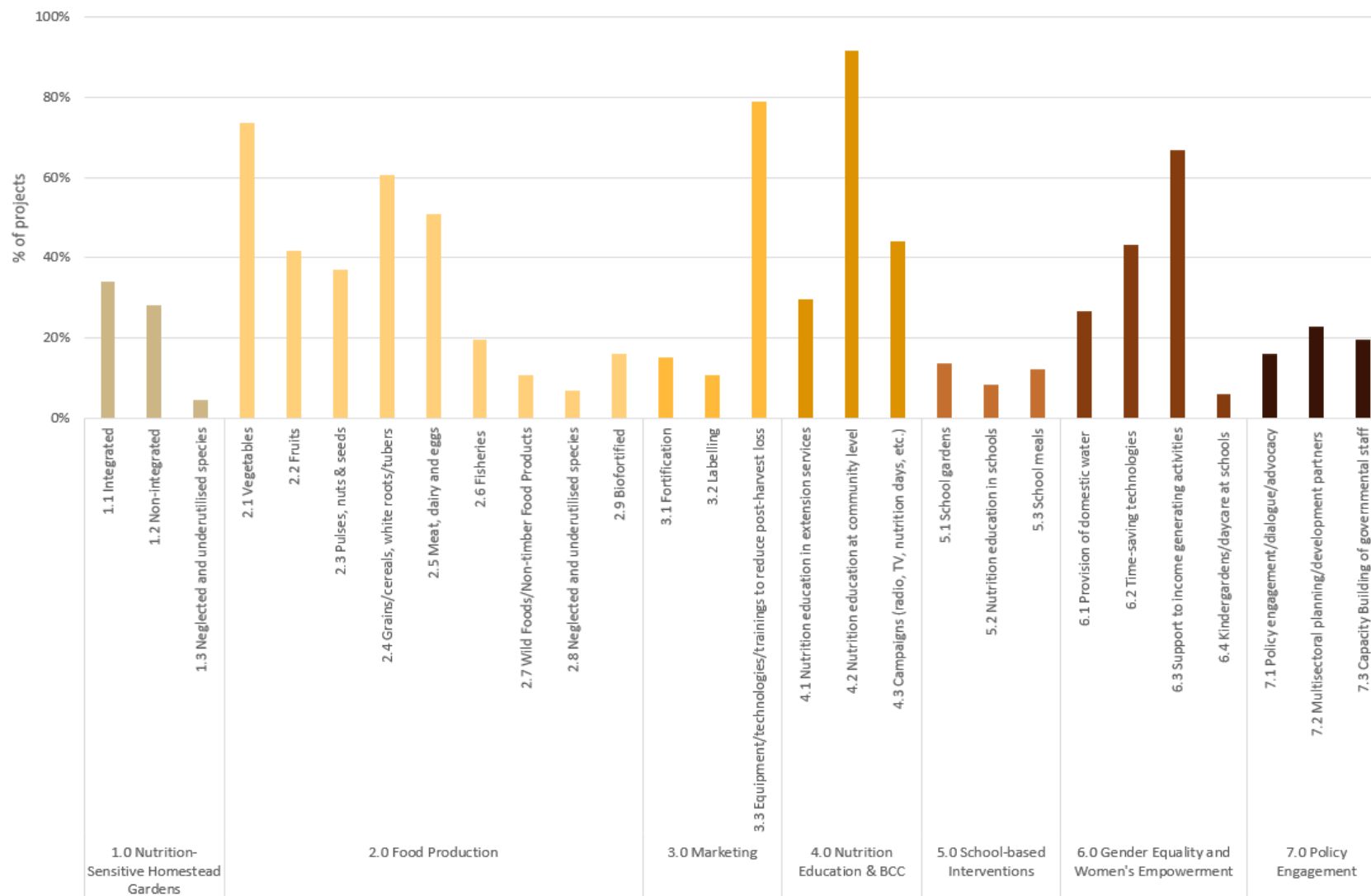
Figure 11
Distribution of activities in IFAD-funded projects 2010-2023 (%)



Source: IOE.

⁴¹Some projects included nutrition-related activities at implementation (e.g., after receiving suppl. funding). In the cases of VCDP, PADEE, SAPP, S3P, ProPesca, FARMSE, DEFIS, PAPFA, PADAAM, and SIRP, project reports such as Mid Term Reviews or Supervision Missions have also been consulted.

Figure 12
Distribution of NS-projects by sub-activities 2010-2023 (%)



Source: IOE.

Evolution of nutrition in IFAD

In the first **Nutrition for Growth Summit** in 2013, IFAD, with support from Canada, committed to advancing nutrition through a focus on nutrition-sensitive agriculture and rural development. This commitment aimed for approximately 20% of new IFAD-funded projects to be nutrition-sensitive and around 30% of new COSOPs to incorporate nutrition-sensitive analysis, indicators, and activities.⁴²

In the same year, IFAD signed an agreement with **Canada for supplementary funding** (5 million USD) to support mainstreaming of nutrition.⁴³ IFAD, in collaboration with the World Bank, FAO, and REACH, organized its first **large capacity-building event** in 2014 titled "Applying Nutrition-Sensitive Agriculture to Project Design." Concurrently, the **ICN2** was held in Rome and the conference secretariat, co-chaired by FAO and the WHO and supported by IFAD and WFP, produced two critical outcome documents: the Rome Declaration on Nutrition and the Framework for Action.⁴⁴

In 2015, the **first IFAD Nutrition Action Plan**, "Mainstreaming Nutrition-Sensitive Agriculture at IFAD (2016-2018)," was developed to address malnutrition in all forms and to improve nutritional levels among poor rural populations during IFAD10.⁴⁵ It outlined four strategic outcomes: i) NS projects shape agriculture and food systems in ways that contribute to nutritious diets, ii) projects promote behaviour-changing communications to improve food choice, iii) projects enhance equality and empowerment of women in ways that help them improve nutrition, and iv) activities in policy engagement, advocacy and partnerships, research and knowledge management, contribute to better governance and a supportive enabling environment for more effective projects. In the same year, IFAD's Vice President, was elected **Chair of the UNSCN**.

In 2016, IFAD launched its **Strategic Framework (2016-2025)**, highlighting Nutrition as one of its four Areas of thematic focus within the first strategic objective of increasing poor rural people's productive capacities.⁴⁶ The same year, IFAD affirmed its full commitment to actively contribute to the **Nutrition Decade** in support of its Member States. In 2017, **Nutrition ratings** were incorporated into IFAD's guidance for supervision and Mid-Term Review. Simultaneously, **IFAD Results and Impact Management System** was renewed, introducing Core Indicators based on the project's main thematic area(s), including nutrition.⁴⁷ Nutrition indicators introduced were at output level the number of persons/households provided with targeted support to improve nutrition and at outcome level the percentage of women reporting improved quality of their diets.

The **second Nutrition Action Plan** was approved for 2019-2025, outlining specific criteria for nutrition-sensitive projects and objectives for IFAD's nutrition portfolio.⁴⁸ The plan focused on five areas of action: (i) designing nutrition-sensitive COSOPs and projects; (ii) implementation capacity; (iii) policy influence, engagement and partnerships; (iv) knowledge, communications and evidence; and (v) human and financial resources.

A **Nutrition-Sensitive Value Chain Guide** was developed in 2018 with supplementary funds from Germany, offering guidance on designing nutrition-sensitive value chain projects.⁴⁹ In October 2018, IFAD and Save the Children Italy hosted an **international conference** entitled "Leaving no one behind – making the case for adolescent girls".

In 2019, new Operational **Procedures and Guidelines for Country Strategies** were developed, featuring nutrition as a mandatory consideration in 100% of COSOPs and CSNs. This involved a SECAP Background Study in each COSOP, considering socio-economic

⁴² Nutrition for Growth, 2013.

⁴³ IFAD, 2017a.

⁴⁴ IFAD, 2015a.

⁴⁵ IFAD, 2015b.

⁴⁶ IFAD, 2016a.

⁴⁷ IFAD, 2017b.

⁴⁸ IFAD, 2019c.

⁴⁹ IFAD, 2018a.

situations and underlying causes, with nutrition as a vital dimension.⁵⁰ Additionally, a How-to-do-note was released in 2019, providing practical guidance on mainstreaming nutrition in IFAD-supported country strategies and investment projects.⁵¹ In the same year, **NORAD** committed 6.7 million USD to support IFAD's work on mainstreaming nutrition under the three-year programme "Nourishing People and the Earth through Inclusive and Sustainable Agriculture".⁵²

IFAD12 aimed to expand ambition around the four mainstreaming themes, including **commitments on nutrition** for the programme of loans and grants. **COI Guidelines** adopted in 2021 included **mandatory indicators for nutrition**: at output level households provided with targeted support to improve nutrition, and at outcome level percentage of women reporting minimum dietary diversity, and/or percentage of households with improved nutrition Knowledge Attitudes and Practices.⁵³

In 2022, IFAD conducted its **first Nutrition Stocktaking Exercise** to assess achievements, examine constraints, and review key milestones in mainstreaming nutrition during IFAD11.⁵⁴ The **Report on IFAD's Mainstreaming Effectiveness** (RIME) 2023 was launched, highlighting achievements in nutrition and other mainstreaming themes. Notable accomplishments included 100% of COSOPs being nutrition-sensitive, 60% of new projects designed as nutrition-sensitive in 2022, 72% of projects rated moderately satisfactory or above at MTR, 42% of nutrition-sensitive projects reporting on at least one core indicator, and the production of five policy deliverables.⁵⁵

⁵⁰ IFAD, 2019d.

⁵¹ IFAD, 2019b.

⁵² IFAD, 2020b.

⁵³ IFAD, 2021a.

⁵⁴ IFAD, 2022b.

⁵⁵ IFAD, 2023c.

Concepts and definitions

Diets are a combination of foods consumed at the given time. A healthy diet should be composed of safe and nutritious foods. Nutritious foods are those foods that provide nutrients that are beneficial to meet an individual's requirements, these nutrients include protein, vitamins, major and trace minerals, essential amino acids and fatty acids, as well as dietary fibre. At the same time, foods should be safe and should not impair health outcomes, hence, harmful substances, such as anti-nutrients, quantities of sodium, saturated fats, sugar should be minimised.⁵⁶

There is no globally accepted classification of individual food items to be considered as 'nutritious', 'less' or 'not nutritious' foods, but the combination of foods consumed makes it a healthy or unhealthy diet.

A **healthy diet** promotes growth and development, and prevents malnutrition and diseases, supports health outcomes. A healthy diet is defined as a diet that "provides adequacy without excess, of nutrients and health-promoting substances from nutritious foods and avoids the consumption of health-harming substances".⁵⁷ Though different concepts and approaches exist to promote healthy diets at different stages in life, key recommendations remained relatively un-changed over the recent years, guiding principles for a healthy diet have been updated by FAO and WHO in 2019, highlighting the importance of being contextually appropriate sustainable, affordable and healthy.⁵⁸

Dietary diversity contributes to a healthy or balanced diet. A healthy diet is composed of a variety of nutritious and safe foods that provide dietary energy and nutrients in the amounts needed for a healthy and active life. It is based on a wide range of unprocessed or minimally processed foods, balanced across food groups, while it restricts the consumption of highly processed foods and drinks. A healthy diet includes wholegrains, legumes, nuts, an abundance and variety of fruits and vegetables, and can include moderate amounts of eggs, dairy, poultry and fish, and small amounts of red meat.⁵⁹

Consuming a healthy diet throughout the life cycle is critical for preventing all forms of malnutrition, including child stunting and wasting, micronutrient deficiencies and overweight or obesity. In this regard, healthy diets reduce the risk of non-communicable diseases (NCDs) such as cardiovascular diseases, diabetes and certain types of cancer.⁶⁰

Sustainable healthy diets are dietary patterns that promote all dimensions of a healthy diet and, in addition, minimise a negative impact on the environment and support the preservation of biodiversity and planetary health. Sustainable healthy diets must ensure a healthy diet while combining all dimensions of sustainability to avoid unintended consequences.⁶¹

Optimal nutrition is determined by the quantity and quality of foods consumed and by the ability of the body to use them. These factors are influenced by the interaction of diet and an individual's health status. In turn, malnutrition is an outcome of food insecurity and/or other factors, such as inadequate care practices for children, or lack of health and other basic services and an unhealthy environment and inadequate sanitary and hygiene practices.

Malnutrition no longer refers only to undernutrition measured by levels of wasting, stunting, underweight or deficiencies in vitamins or minerals. Malnutrition, in all its forms, includes overweight and obesity as well as dietary factors that increase the risk of non-communicable diseases (NCDs) such as heart disease, stroke, diabetes and certain forms of cancers.

⁵⁶ GAIN, 2017; Drewnowski, A. 2005; Katz, David L., Doughty, K., Njike, V. et al., 2011.

⁵⁷ Neufeld, Lynnette M., Sheryl Hendriks and Marta Hugas, 2021.

⁵⁸ FAO and WHO, 2019.

⁵⁹ FAO, IFAD, UNICEF, WFP and WHO, 2023.

⁶⁰ FAO, IFAD, UNICEF, WFP and WHO, 2019; WHO, 2018.

⁶¹ FAO and WHO, 2019.

Different forms of malnutrition can coexist - within countries, communities and families or even within an individual. As an example, a country can have high levels of stunting as well as obesity, or anemia, and a child can suffer from both stunting and overweight. This double burden is the leading cause of poor health in the world, and is especially prevalent in low and middle-income countries.⁶²

Malnutrition, in all its forms, is caused by different factors. Direct factors include dietary intake and a person's health status. Dietary intake includes types and quantities of food one eats, determined by the ability to access and consume diverse foods year-round. An un-healthy environment, lack of access to clean water, in-adequate sanitary and hygiene practices and maternal and child's caring practices are among the underlying causes.⁶³

Levels of overweight and obesity are rapidly increasing, largely caused by dietary patterns and sedentary lifestyles, globalization and economic growth are among the key factors of the rapid increase in overweight and obesity.

Food Security has been defined by the World Food Summit in 1996 as "all people, at all times, have physical and economic access to sufficient safe and nutritious food that meets their dietary needs and food preferences for an active and healthy life".⁶⁴ Food security is an outcome of adequate physical availability, economic and physical access and proper utilisation of foods over time, the latter being referred to as "stability". Globally and at a national level it is being measured by the level of undernourishment and food insecurity. Household food security is an essential condition but not sufficient to ensure optimal nutrition, which is determined by a whole range of biological, economic and social factors, and measured by an individual's nutritional status.

Nutrition-specific interventions address the immediate causes of malnutrition, such as inadequate food and nutrient intake, feeding, care-giving and parenting practices, and low burden of infectious diseases. Examples of nutrition-specific interventions include treatment of severe acute malnutrition, disease management, maternal and child micronutrient supplementation, support for exclusive breastfeeding and fortification of foods.⁶⁵

Nutrition-sensitive interventions target the underlying determinants of malnutrition, such as household food insecurity, poor maternal and childcare, and unhealthy environment. Nutrition-sensitive interventions aim to make nutritious foods more accessible and available to everyone at all times promote access to clean water, hygiene and sanitation, access to education and employment, access to healthcare especially maternal and child health, social safety nets among others. Nutrition-sensitive interventions are the responsibility of multiple sectors – agriculture, education, social welfare, trade, water among others.⁶⁶

Definitions of malnutrition⁶⁷

Undernutrition is a diet-related condition resulting from insufficient food intake to meet needs for energy and nutrients, including stunting, wasting, underweight and micronutrient deficiencies.

Stunting, also called chronic malnutrition, is a form of childhood undernutrition. It is the result of chronic or recurrent undernutrition in utero and early childhood. Stunting, refers to the condition of being too short for one's age, undermines the physical and cognitive development of children. Stunted children not only earn less as adults as a result of less schooling and learning difficulties when in school, but they are also more likely to be at risk of overweight and obesity than children of normal height.

⁶² IFPRI, 2014; FAO and WHO, 2019; Popkin, Barry M, Camila Corvalan, Laurence M Grummer-Strawn, 2020.

⁶³ The World Bank & UNICEF, 2003; USAID Advancing Nutrition, 2022.

⁶⁴ FAO, 2006.

⁶⁵ IFAD, 2019b.

⁶⁶ IFAD, 2019b.

⁶⁷ UNICEF, WHO and World Bank, 2023.

Wasting, also called acute malnutrition, is a form of childhood undernutrition. It is a life-threatening condition attributable to poor nutrient intake, disease, poor nutrient absorption and/or frequent or prolonged illness, in particular diarrheal diseases. Wasting refers to a condition of being too thin at a given height. Characterized by a rapid deterioration in nutritional status over a short period of time, children suffering from wasting have weakened immunity, increasing their risk of death due to greater frequency and severity of common infection, particularly when severe.

Micronutrient deficiencies can occur in children and in adults. It is caused by inadequacies in intake of one or more vitamins and minerals essential for the prevention of malnutrition in all its forms. Iron-deficiency anemia, Iodine deficiency and Vitamin A deficiency are among the most prevalent public health problems with severe impacts on maternal and child morbidity and mortality.

Overweight and obesity can occur in children as well as in adults. It is defined as abnormal or excessive fat accumulation that presents a risk to health. They are caused by a combination of modifiable and non-modifiable risk factors, including lifestyle/behavioural, environmental, physiological and genetic factors. Obesity is both a chronic disease and a risk factor for other nutrition-related NCDs. Particularly children who are overweight or obese face both immediate and potentially long-term health impacts, including a higher risk of NCDs later in life.

Preliminary list of nutrition documents and capacity development materials produced by IFAD

	<i>IFAD Policy/Action Plans/Key reports</i>	<i>Guidelines/ how-to-do notes</i>	<i>Specific publications on Nutrition</i>
2010-2012	<ul style="list-style-type: none"> IFAD Strategic Framework 2011-2015 		
2014			<ul style="list-style-type: none"> Improving nutrition through agriculture
2015	<ul style="list-style-type: none"> IFAD Nutrition Action Plan (2016-2018) 	<ul style="list-style-type: none"> How to do note: Integrated homestead food production Scaling up note on nutrition-sensitive agriculture and rural development 	
2016	<ul style="list-style-type: none"> IFAD Strategic Framework (2016-2025) IFAD and the Nutrition Decade 		<ul style="list-style-type: none"> Mapping of Nutrition-Sensitive Interventions in East and Southern Africa (ESA)
2017	<ul style="list-style-type: none"> IFAD Guidance for supervision and MRT Consultation on IFAD 11: mainstreaming of climate, gender, nutrition, and youth IFAD Taking IFAD's Results and Impact Management System (RIMS) to the Next Level 		<ul style="list-style-type: none"> Support of development of nutrition-sensitive value chains in middle-income countries The Nutrition Advantage. Harnessing nutrition co-benefits of climate-resilient agriculture Research Series Issue 18 - Do agricultural support and cash transfer programmes improve nutritional status?
2018	<ul style="list-style-type: none"> IFAD Nutrition Action Plan (2019-2025) 	<ul style="list-style-type: none"> How to do note: Nutrition-sensitive value chains: A guide for project design. Vol I & II Nutrition Sensitive Value Chains Guide 	<ul style="list-style-type: none"> Research Series Issue 24 - Influence of nutrition-sensitive interventions on dietary profiles of smallholder farming households in East and Southern Africa Research Series Issue 30 - Nutrition-sensitive value chains from a smallholder perspective: A framework for project design Developing nutrition-sensitive value chains in Nigeria Developing nutrition-sensitive value chains in Indonesia
2019	<ul style="list-style-type: none"> Operational Procedures and Guidelines for Country Strategies IFAD11 took on mainstreaming youth, gender, climate and nutrition 	<ul style="list-style-type: none"> How to do note: Mainstreaming nutrition into COSOPs and investment projects 	<ul style="list-style-type: none"> The Latin America and Caribbean Advantage Family farming – a critical success factor for resilient food security and nutrition

		<ul style="list-style-type: none"> Operational Guidance - Supporting Nutrition-Sensitive Agriculture through Neglected and Underutilized Species 	
2020	<ul style="list-style-type: none"> IFAD at the Midterm of the Eleventh Replenishment IFAD12: Deepening Impact and Building Resilience through Mainstreaming 		<ul style="list-style-type: none"> E-Learning course: Sustainable Food Value Chains for Nutrition
2021	<ul style="list-style-type: none"> Core Outcome Indicators Measurement Guidelines (COI) 	<ul style="list-style-type: none"> How to do note: Crop selection for diet quality and resilience How to do note: Mainstreaming NUS in national policy for nutrition outcomes. How to do note: Market needs and emerging opportunities assessment in NUS value chains How to do note: Promote neglected and underutilized species for domestic markets How to do note: Interventions in support of NUS export markets. How to do note: Mainstreaming NUS in national policy for nutrition outcomes 	<ul style="list-style-type: none"> Ppt on Mainstreaming Nutrition in IFAD-Funded Projects in East and Southern Africa Food system interventions with climate change and nutrition co-benefits
2022	<ul style="list-style-type: none"> Mainstreaming Guidelines for Social Inclusion Themes. Annex VII 	<ul style="list-style-type: none"> Nutrition Glossary Sustainable and resilient indigenous people's food systems for improved nutrition 	<ul style="list-style-type: none"> Nutrition Stocktake E-Learning course: small and medium enterprises and nutrition - upgrading business models NORAD Baseline surveys (Zimbabwe, Malawi, Benin, and Madagascar) Knowledge in focus: Nutrition
2023	<ul style="list-style-type: none"> State of Food Security and Nutrition in the World (SOFI) 		<ul style="list-style-type: none"> E-Learning course. Nutrition-Sensitive Agriculture Case Study Burundi Food Systems Tackling overweight and obesity in LMICs in the realm of rural development and food systems: a country mapping

List of nutrition-sensitive projects

Replenishment	Region	Project	Country
IFAD8	APR	Community Livestock and Agriculture Project - CLAP - AF	Afghanistan
IFAD8	APR	Char Development and Settlement Project IV (CDSP IV)	Bangladesh
IFAD8	APR	Project for Agricultural Development and Economic Empowerment	Cambodia
IFAD8	APR	Jharkhand Tribal Empowerment and Livelihoods Project - JTELP	India
IFAD8	APR	Soum Son Seun Jai - Community-based Food Security and Economic Opportunities Programme - SSSJ	Lao People's Democratic Rep
IFAD8	ESA	Sustainable Agricultural Production Programme	Malawi
IFAD8	ESA	Artisanal Fisheries Promotion Project	Mozambique
IFAD8	ESA	Smallholder Productivity Promotion Programme	Zambia
IFAD8	WCA	Participatory Natural Resource Management and Rural Development Project in the North, Centre6North and East Regions	Burkina Faso
IFAD8	WCA	Reviving Food Crops and Small Livestock Production in the Savannah - PREVES	Central African Republic
IFAD8	WCA	Projet d'Appui à la Sécurité alimentaire et au Développement de la région de Maradi - PASADEM	Niger
IFAD8	WCA	Ruwanmu Small-Scale Irrigation Project- RUWANMU	Niger
IFAD8	WCA	Value Chain Development Programme VCDP	Nigeria
IFAD9	APR	Fiji Agricultural Partnerships Project - FAPP	Fiji
IFAD9	APR	Meghalaya: Livelihoods and Access to Markets Project - LAMP	India
IFAD9	APR	Odisha PTG Empowerment and Livelihoods Improvement Programme - OPELIP	India
IFAD9	APR	Integrated Participatory Development and Management of the Irrigation Sector Project - IPDMIP	Indonesia
IFAD9	APR	Outer Island Food and Water Project - OIFWP	Kiribati
IFAD9	APR	Southern Laos Food and Nutrition Security and Market Linkages Programme (FNML)	Lao People's Democratic Rep
IFAD9	APR	Economic Transformation Initiative Gilgit-Baltistan - ETIGB	Pakistan
IFAD9	ESA	Artisanal Fisheries and Aquaculture Project - AFAP	Angola
IFAD9	ESA	National Programme for Food Security and Rural Development in Imbo and Moso - PNSADR-IM	Burundi
IFAD9	ESA	Programme de Développement des Filières-Deuxième Phase II - PRODEFI Phase II	Burundi
IFAD9	ESA	Pastoral Community Development Project III - PCDP III	Ethiopia
IFAD9	ESA	Kenya Cereal Enhancement Programme (KCEP-CRAL)	Kenya
IFAD9	ESA	Projet d'appui au développement de Menabe et Melaky Phase II - AD2M Phase II	Madagascar
IFAD9	ESA	Programme for Rural Irrigation Development - PRIDE	Malawi

Replenishment	Region	Project	Country
IFAD9	LAC	Programa de Fortalecimiento Integral del Complejo Camélidos en el Altiplano - PRO-CAMELIDOS	Bolivia
IFAD9	WCA	Market Gardening Development Support Project - PADMAR	Benin
IFAD9	WCA	Projet d'amélioration de la résilience des systèmes agricoles au Tchad - PARSAT	Chad
IFAD9	WCA	Programme de Développement de l'Agriculture Familiale (ProDAF) dans les régions de Maradi, Tahoua et Zinder	Niger
IFAD10	APR	Smallholder Agricultural Competitiveness Project (SACP)	Bangladesh
IFAD10	APR	Rural Empowerment and Agricultural Development Scaling-Up Initiative	Indonesia
IFAD10	APR	GAFSP- Global Agriculture and Food Security Programme (GAFSP) - Strategic Support for Food Security and Nutrition Project (SSFSNP)	Lao People's Democratic Rep
IFAD10	APR	Western States Agribusiness Project (WSAP)	Myanmar
IFAD10	APR	Agriculture Sector Development Programme (ASDP)	Nepal
IFAD10	APR	National Poverty Graduation Programme	Pakistan
IFAD10	APR	Smallholder Agribusiness Partnership Programme (SAP)	Sri Lanka
IFAD10	APR	Rural Innovation Project – Phase II (TRIP II)	Tonga
IFAD10	ESA	Smallholder Agriculture Development and Commercialization Project in Cuanza Sul and Huila Provinces (SADCP-C&H-SAMAP)	Angola
IFAD10	ESA	Agricultural Recovery Project (ARP)	Angola
IFAD10	ESA	Agricultural production intensification and vulnerability reduction project in Burundi (PIPARV-B)	Burundi
IFAD10	ESA	Family Farming Productivity and Resilience Support Project (PREFER)	Comoros
IFAD10	ESA	Fisheries Resources Management Programme (FRMP)	Eritrea
IFAD10	ESA	Participatory Smallholder Irrigation Programme II - PASIDP II	Ethiopia
IFAD10	ESA	Aquaculture Business Development Programme (ABDP)	Kenya
IFAD10	ESA	Inclusive Agricultural Value Chains Development Programme (DEFIS)	Madagascar
IFAD10	ESA	Financial Access for Rural Markets, Smallholders and Enterprise Programme	Malawi
IFAD10	ESA	Rural Enterprise Finance Project (REFP)	Mozambique
IFAD10	ESA	Dairy Development Project (RDDP)	Rwanda
IFAD10	ESA	Enhanced Smallholder Agribusiness Promotion Programme (E-SAPP)	Zambia
IFAD10	ESA	Smallholder Irrigation Revitalisation Programme (SIRP)	Zimbabwe
IFAD10	LAC	Rural Families' Productive Inclusion and Resilience	Dominican Republic
IFAD10	LAC	Hinterland Environmentally Sustainable Agricultural Development Project (HEAD)	Guyana

Replenishment	Region	Project	Country
IFAD10	LAC	Agricultural and Agroforestry Technological Innovation Programme (PITAG)	Haiti
IFAD10	LAC	Project for the Economic and Social Inclusion of Small Rural Producers in Northeast Honduras (PROINORTE)	Honduras
IFAD10	LAC	Desarrollo de una agricultura familiar sostenible en el corredor seco de Nicaragua - NICAVIDA	Nicaragua
IFAD10	NEN	Surface Water and Soil Management Programme (PROGRES)	Djibouti
IFAD10	NEN	Promoting Resilience in Desert Environments (PRIDE) Project	Egypt
IFAD10	NEN	Integrated Agricultural and Marketing Development Project (IAMDP)	Sudan
IFAD10	NEN	Projet de développement agricole et des filières associées dans le gouvernorat de Siliana - Value Chain Development Project in Governorate of Siliana (PROFITS Siliana)	Tunisia
IFAD10	WCA	Agricultural Development and Market Access Support Project (PADAAM)	Benin
IFAD10	WCA	Agricultural Value Chain Support Project (PAPFA)	Burkina Faso
IFAD10	WCA	Project to Revitalize Crop and Livestock Production in the Savannah	Central African Republic
IFAD10	WCA	Strengthening Productivity and Resilience of Agropastoral Family Farms	Chad
IFAD10	WCA	Agricultural Value Chains Development Programme (PADFA)	Cote D'Ivoire
IFAD10	WCA	Family Farming, Resilience and Markets project in Upper and Middle Guinea	Guinea
IFAD10	WCA	Inclusive value-chains development project (PRODeFI) - former PROFITABLE	Mauritania
IFAD10	WCA	Family Farming Development Programme in the Diffa Region (ProDAF)	Niger
IFAD10	WCA	Livelihood Improvement Family Enterprises Project in the Niger Delta (LIFE-ND)	Nigeria
IFAD10	WCA	Agricultural Value Chain Development Programme	Sierra Leone
IFAD11	APR	Rural Microenterprise Transformation Project	Bangladesh
IFAD11	APR	Nav Tejaswini Maharashtra Rural Women's Enterprise Development Project	India
IFAD11	APR	The Development of Integrated Farming Systems in Upland Areas	Indonesia
IFAD11	APR	Partnerships for Irrigation and Commercialisation of Smallholder Agriculture Project	Lao People's Democratic Rep
IFAD11	APR	Maldives Agribusiness Programme	Maldives
IFAD11	APR	Value Chain for Inclusive Transformation of Agriculture	Nepal
IFAD11	APR	Gwadar-Lasbela Livelihoods Support Project II	Pakistan
IFAD11	APR	Khyber Pakhtunkhwa Rural Economic Transformation Project	Pakistan

Replenishment	Region	Project	Country
IFAD11	APR	Samoa Agriculture & Fisheries Productivity and Marketing Project	Samoa
IFAD11	APR	Smallholder Agribusiness and Resilience Project	Sri Lanka
IFAD11	ESA	Smallholder Resilience Enhancement Project	Angola
IFAD11	ESA	Rural Entrepreneurship Development Programme	Burundi
IFAD11	ESA	Integrated Agriculture Development Project	Eritrea
IFAD11	ESA	Lowlands Livelihood Resilience Project	Ethiopia
IFAD11	ESA	Kenya Livestock Commercialization Project	Kenya
IFAD11	ESA	Smallholder Agricultural Development Project II	Lesotho
IFAD11	ESA	Regeneration of Landscapes and Livelihoods	Lesotho
IFAD11	ESA	Recovery and Resilience of Rural Households in the South	Madagascar
IFAD11	ESA	Transforming Agriculture through Diversification and Entrepreneurship Programme	Malawi
IFAD11	ESA	Partnership for Resilient and Inclusive Small Livestock Markets Programme	Rwanda
IFAD11	ESA	Kayonza Irrigation and Integrated Watershed Management Project - Phase II	Rwanda
IFAD11	ESA	Livelihoods Resilience Programme	South Sudan
IFAD11	ESA	Agriculture and Fisheries Development Programme	Tanzania
IFAD11	ESA	National Oilseeds Project	Uganda
IFAD11	ESA	Smallholder Agriculture Cluster Project	Zimbabwe
IFAD11	LAC	Rural Transformation and food security through social and economic inclusion	Argentina
IFAD11	LAC	Constructing a culture of resilience against climate change for rural families in Bolivia	Bolivia
IFAD11	LAC	Planting climate resilience in rural communities of the Northeast	Brazil
IFAD11	LAC	Market-driven inclusive, resilient and innovative value chains Programme	Guatemala
IFAD11	LAC	Inclusive Blue Economy Project	Haiti
IFAD11	NEN	Integrated Water Resources Management Project	Djibouti
IFAD11	NEN	Sustainable Transformation for Agricultural Resilience in upper Egypt	Egypt
IFAD11	NEN	Sustainable Natural Resources and Livelihoods Programme	Sudan
IFAD11	NEN	Economic, Social and Solidarity Project	Tunisia
IFAD11	WCA	Regional Programme for the Integration of Agricultural Markets	Benin
IFAD11	WCA	Agricultural Value Chains Support Project in the Southwest, Hauts-Bassins, Cascades and Boucle du Mouhoun Regions	Burkina Faso
IFAD11	WCA	Joint Programme for the Sahel in Response to the Challenges of COVID-19, Conflict and Climate Change	Burkina Faso
IFAD11	WCA	Commodity Value-Chain Development Support Project - Phase II	Cameroon

Replenishment	Region	Project	Country
IFAD11	WCA	Project to Improve the Productivity and Access to Markets of Agricultural products in the Savannah zones	Central African Republic
IFAD11	WCA	Project to Strengthen Innovation in Youth and Women Agro-Pastoral Entrepreneurship in Chad	Chad
IFAD11	WCA	Inclusive and Resilient Rural Development Programme	Democratic Republic of Congo
IFAD11	WCA	Resilience of Organizations for Transformative Smallholder Agriculture Programme	Gambia
IFAD11	WCA	Affordable Agricultural Financing for Resilient Rural Development Project	Ghana
IFAD11	WCA	Promoting Rural Opportunities Sustainable Profits and Environmental Resilience	Ghana
IFAD11	WCA	Family Farming Diversification, Integrated Markets, Nutrition and Climate Resilience Project	Guinea-Bissau
IFAD11	WCA	Smallholder Agriculture Transformation and Agribusiness Revitalization Project	Liberia
IFAD11	WCA	Project to Strengthen Resilience of Rural Communities to Food and Nutrition Insecurity	Niger
IFAD11	WCA	Special Agro-Industrial Processing Zones Programme	Nigeria
IFAD11	WCA	Commercialization, agricultural productivity and nutrition project	Sao Tome and Principe
IFAD12	APR	Building Resilient Commercial Smallholder Agriculture	Bhutan
IFAD12	APR	Agriculture for Nutrition - Phase 2	Lao People's Democratic Rep
IFAD12	ESA	Participatory Agriculture and Climate Transformation Programme	Ethiopia
IFAD12	ESA	Programme to Strengthen Sustainable Entrepreneurship and Support Economic Integration of Rural Youth	Madagascar
IFAD12	ESA	Horticulture Enterprise Enhancement Project	Zimbabwe
IFAD12	LAC	Amazon Sustainable Management Project	Brazil
IFAD12	LAC	Piaui Inclusive Sustainable Project	Brazil
IFAD12	WCA	Programme to Strengthen Smallholder Resilience to Climate Change	Burkina Faso
IFAD12	WCA	Aquaculture Entrepreneurship Development Support Programme	Cameroon
IFAD12	WCA	Empowerment through Nutrition-sensitive, Inclusive and Resilient Agricultural and Rural Entrepreneurship	Democratic Republic of Congo

List of people consulted

Abdelkarim Sma, Lead Regional Economist, Asia and the Pacific Division

Abigail Perry, Director of Nutrition, World Food Programme

Alessandra Garbero, Lead Regional Economist, Near East, North Africa and Europe Division

Ann Turinayo, Country Director Burkina Faso, West and Central Africa Division

Antonella Cordone, Senior technical specialist – Nutrition, Environment, Climate, Gender and Social Inclusion Division

Arnoud Hameleers, Country Director Bangladesh, Asia and the Pacific Division

Chitra Deshpande, Lead Advisor, Results & Resources, Operational Policy and Results Division

Dede Ekoue, Country Director Nigeria, West and Central Africa Division

Fernanda Thomaz Da Rocha, Country Director Pakistan, Asia and the Pacific Division

Gianluca Capaldo, Senior Portfolio Advisor, Near East, North Africa and Europe Division

Han Ulac Demirag, Country Director India, Asia and the Pacific Division

Iliara Bianchi, Senior Nutrition Specialist, Environment, Climate, Gender and Social Inclusion Division

Isabel de la Peña, Country director for Cuba and Guatemala, Latin America and the Caribbean Division

Joseph Rostand Olinga, Country Director ad interim for Comoros, Madagascar, Mauritius, and Seychelles, East and Southern Africa Division

Joyce Njoro, Lead Technical Specialist - Nutrition, Environment, Climate, Gender and Social Inclusion Division

Juan Carlos Mendoza, Director Environment, Climate, Gender and Social Inclusion Division

Jyotsna Puri, Associate Vice-President, Strategy and Knowledge Department

Lynnette Neufeld, Director Nutrition Division, FAO

Maine Astonitas, Senior Portfolio Advisor, Latin America and the Caribbean Division

Mariatu Kamara, Country Director Kenya, East and Southern Africa Division

Marlene Pra, Junior Professional officer, Environment, Climate, Gender and Social Inclusion Division

Nadine Gbossa, Director Food Systems Coordination, External Relations and Governance Department

Nomindelger Bayasgalanbat, Senior technical specialist - Nutrition, Environment, Climate, Gender and Social Inclusion Division outposted in ESA

Sara Savastano, Director Research and Impact Assessment Division

Tarek Ahmed, Lead Portfolio Advisor, West and Central Africa Division

Victoria Wise, Senior technical specialist Nutrition, Environment, Climate, Gender and Social Inclusion Division

Bibliography

- Drewnowski, Adam. 2005. "Concept of a nutritious food: toward a nutrient density score". *The American Journal of Clinical Nutrition*, 82(4):721–732. <https://doi.org/10.1093/ajcn/82.4.721>
- FAO. 2006. Food Security. *Policy Brief*. June 2006, Issue 2. Rome: FAO. https://www.fao.org/fileadmin/templates/faoitally/documents/pdf/pdf_Food_Security_Concept_Note.pdf
- FAO. 2014. *Second International Conference on Nutrition (19-21 November 2014): Nutrition-sensitive Agriculture*. <https://www.fao.org/3/as601e/as601e.pdf>
- FAO. 2017. *Nutrition-sensitive agriculture and food systems in practice - Options for intervention*, Revised Edition, Rome: FAO. <http://www.fao.org/3/a-I7848E.pdf>
- FAO & WHO. 2019. *Sustainable healthy diets - Guiding principles*, Rome: FAO. <https://www.fao.org/3/ca6640en/ca6640en.pdf>
- FAO, IFAD, UNICEF, WFP and WHO. 2019. *The State of Food Security and Nutrition in the World 2019. Safeguarding against economic slowdowns and downturns*, Rome: FAO. <https://www.fao.org/3/ca5162en/ca5162en.pdf>
- FAO, IFAD, UNICEF, WFP and WHO. 2023. *The State of Food Security and Nutrition in the World 2023. Urbanization, agrifood systems transformation and healthy diets across the rural–urban continuum*, Rome: FAO. <https://doi.org/10.4060/cc3017en>
- GAIN. 2017. *What constitutes a nutritious and safe food? – Knowledge Leadership Guidance Note*. <https://www.gainhealth.org/sites/default/files/publications/documents/gain-nutritious-food-definition.pdf>
- Herforth, Anna, and Jody Harris. 2014. *Understanding and Applying Primary Pathways and Principles. Brief #1. Improving Nutrition through Agriculture Technical Brief Series*. Arlington, VA: USAID/Strengthening Partnerships, Results, and Innovations in Nutrition Globally (SPRING) Project. https://www.spring-nutrition.org/sites/default/files/publications/briefs/spring_understandingpathways_brief_1.pdf
- HLPE. 2014. *Food losses and waste in the context of sustainable food systems. A report by The High-Level Panel of Experts on Food Security and Nutrition of the Committee on World Food Security*. Rome. <https://www.fao.org/3/i3901e/i3901e.pdf>
- HLPE. 2017. *Nutrition and food systems. A report by The High-Level Panel of Experts on Food Security and Nutrition of the Committee on World Food Security*. Rome. <https://www.fao.org/3/i7846e/i7846e.pdf>
- IFAD. 2011. *IFAD Strategic Framework 2011-2015: Enabling poor rural people to improve their food security, raise their incomes and strengthen their resilience*. Rome: IFAD. <https://www.cbd.int/financial/mainstream/ifad-strategicframe.pdf>
- IFAD. 2015a. *Collaboration among the United Nations Rome-based agencies: Establishing a baseline and charting the way forward (EB 2015/116/R.28/Rev.1)*. Rome. <https://webapps.ifad.org/members/eb/116/docs/EB-2015-116-R-28-Rev-1.pdf>
- IFAD. 2015b. *Mainstreaming Nutrition-Sensitive Agriculture at IFAD. Action Plan 2016-2018 (EB 2015/116/INF.5)*. Rome. <https://webapps.ifad.org/members/eb/116/docs/EB-2015-116-INF-5.pdf>
- IFAD. 2015c. *Report of the Consultation on the Tenth Replenishment of IFAD's resources (GC38/L.4/Rev.1)*. Rome. <https://webapps.ifad.org/members/qc/38/docs/GC-38-L-4-Rev-1.pdf>

- IFAD. 2016a. *IFAD Strategic Framework 2016-2025: Enabling inclusive and sustainable rural transformation*. Rome: IFAD.
<https://www.ifad.org/documents/38714170/39132730/IFAD+Strategic+Framework+2016-2025/d43eed79-c827-4ae8-b043-09e65977e22d>
- IFAD. 2016b. *Report on IFAD's Development Effectiveness (EC 2016/93/W.P.5)*. Rome.
<https://webapps.ifad.org/members/ec/93/docs/EC-2016-93-W-P-5.pdf>
- IFAD. 2017a. *Overview of supplementary funds received, committed and used in 2016 (EB 2017/121/INF.3)* Rome. <https://webapps.ifad.org/members/eb/121/docs/EB-2017-121-INF-3.pdf>
- IFAD. 2017b. *Taking IFAD's Results and Impact Management System (RIMS) to the Next Level (EB 2017/120/R.7/Rev.1)*. Rome.
<https://webapps.ifad.org/members/eb/120/docs/EB-2017-120-R-7-Rev-1.pdf>
- IFAD. 2018a. *Nutrition-sensitive value chains - A guide for project design*. Rome: IFAD.
<https://www.ifad.org/en/web/knowledge/-/publication/nutrition-sensitive-value-chains-a-guide-for-project-design>
- IFAD. 2018b. *Report of the Consultation on the Eleventh Replenishment of IFAD's resources. Leaving no one behind: IFAD's role in the 2030 Agenda (GC41/L.3/Rev.1)*. Rome. <https://webapps.ifad.org/members/gc/41/docs/GC-41-L-3-Rev-1.pdf>
- IFAD. 2019a. *Framework for Implementing Transformational Approaches to Mainstreaming Themes: Environment and Climate, Gender, Nutrition and Youth*. Rome: IFAD. <https://www.ifad.org/en/-/framework-for-implementing-transformational-approaches-to-mainstreaming-themes-environment-and-climate-gender-nutrition-and-youth>
- IFAD. 2019b. *How to do note - Mainstreaming nutrition into COSOPs and investment projects*. Rome: IFAD.
https://www.ifad.org/documents/38714170/41404756/htdn_nutrition_cosop.pdf/82936196-46fc-100f-d282-be7d6e73aab8?t=1584625123000
- IFAD. 2019c. *Mainstreaming nutrition in IFAD: Action Plan 2019-2025*. Rome: IFAD.
<https://www.ifad.org/en/-/document/ifad-action-plan-nutrition-2019-2025>
- IFAD 2019d. *Operational Procedures and Guidelines for Country Strategies*. Rome.
https://www.ifad.org/en/-/document/guidelines-for-preparation-and-implementation-of-a-results-based-country-strategic-opportunities-programme?p_l_back_url=%2Fen%2Fcorporate-documents%3Fmode%3Dseench%26page%3D400%26stent%3D3%26delta%3D20%26start%3D72
- IFAD. 2020a. *IFAD12: Deepening Impact and Building Resilience through Mainstreaming (IFAD12/2/R.3/Rev.2)*. Rome.
<https://webapps.ifad.org/members/repl/12/02/docs/IFAD12-2-R-3-Rev-2.pdf>
- IFAD. 2020b. *Overview of Supplementary Funds Received, Committed and Used in 2019 (EB 2020/130/INF.4)*. Rome. <https://webapps.ifad.org/members/eb/130/docs/EB-2020-130-INF-4.pdf>
- IFAD. 2020c. *Report on IFAD's Development Effectiveness 2020 (EC 2020/110/W.P.3)*. Rome. <https://webapps.ifad.org/members/ec/110/docs/EC-2020-110-W-P-3.pdf>
- IFAD. 2021a. *Core Outcome Indicators Measurement Guidelines (COI)*. Rome: IFAD.
https://www.ifad.org/documents/38714170/42870514/coim_guidelines_e.pdf/bed6993e-1a1a-6683-bd3c-6fc9bb0e5aac?t=1619708052741
- IFAD. 2021b. *Report of the Consultation on the Twelfth Replenishment of IFAD's resources: Recovery, Rebuilding, Resilience (GC 44/L.6/Rev.1)*. Rome.
<https://webapps.ifad.org/members/gc/44/docs/GC-44-L-6-Rev-1.pdf>

- IFAD. 2022a. *IFAD11 Impact Assessment Report (EB 2022/136/R.8)*. Rome. <https://www.ifad.org/ifad-impact-assessment-report-2021/assets/pdf/IFAD11-Impact-Assessment-Report.pdf>
- IFAD. 2022b. *Nutrition Stocktake*.
- IFAD. 2023a. *Report of the Consultation on the Thirteenth Replenishment of IFAD's resources: Building Rural Resilience for a Food-Secure Future (IFAD13/3/R.2/Rev.1)*. Rome. <https://webapps.ifad.org/members/repl/13/3/docs/IFAD13-3-R-2-Rev-1.pdf>
- IFAD. 2023b. *Report on IFAD's Development Effectiveness 2023 (EB 2023/139/R.14)*. Rome. <https://webapps.ifad.org/members/eb/139/docs/EB-2023-139-R-14.pdf>
- IFAD. 2023c. *Report on IFAD's Mainstreaming Effectiveness (RIME) 2023 (EC 2023/122/W.P.5/Rev.1)*. Rome. <https://webapps.ifad.org/members/ec/122/docs/EC-2023-122-W-P-5-Rev-1.pdf>
- IFPRI. 2014. *Global Nutrition Report 2014: actions and accountability to accelerate the world's progress on nutrition*. Washington, DC: IFPRI. <http://dx.doi.org/10.2499/9780896295643>
- Kadiyala, Suneetha, Jody Harris, Derek Headey, Sivan Yosef, & Stuart Gillespie. 2014. "Agriculture and nutrition in India: mapping evidence to pathways". *Annals of the New York Academy of Sciences*, 1331:43–56. <https://doi.org/10.1111/nyas.12477>
- Katz, David L., Kim Doughty, Valentine Njike, Judith A Treu, Jesse Reynolds, Jennifer Walker, Erica Smith & Catherine Katz. 2011. "A cost comparison of more and less nutritious food choices in US supermarkets". *Public Health Nutrition*, 14(9):1693–1699. <https://doi.org/10.1017/S1368980011000048>
- Neufeld, Lynnette M., Sheryl Hendriks & Marta Hugas. 2021. *Healthy Diet: a definition for the United Nations Food System Summit 2021*. https://www.un.org/sites/un2.un.org/files/2020/12/healthy_diet_draft-scientific_group_25-11-2020.pdf
- Nutrition for Growth. 2013. *Nutrition for Growth Commitments: Executive Summary*. London. https://assets.publishing.service.gov.uk/government/uploads/system/uploads/attachment_data/file/207271/nutrition-for-growth-commitments.pdf
- Popkin, Barry M., Camila Corvalan & Laurence M. Grummer-Strawn. 2020. "Dynamics of the double burden of malnutrition and the changing nutrition reality". *Lancet*, 395(10217): 65–74. [https://doi.org/10.1016%2FS0140-6736\(19\)32497-3](https://doi.org/10.1016%2FS0140-6736(19)32497-3)
- The World Bank & UNICEF. 2003. *Combating malnutrition: Time to Act*. Washington, DC: World Bank and UNICEF. <https://openknowledge.worldbank.org/entities/publication/abc2ef91-4a85-53ab-a3e7-e781474edd00>
- UNICEF, WHO & The World Bank. 2023. *Levels and Trends in Child Malnutrition: UNICEF/WHO/World Bank Group Joint Child Malnutrition Estimates (JME): Key findings of the 2023 edition*, New York: UNICEF and WHO. <https://iris.who.int/bitstream/handle/10665/368038/9789240073791-eng.pdf?sequence=1>
- USAID Advancing Nutrition. 2022. *Designing Effective Nutrition-Sensitive Agriculture Activities. Facilitator's Guide*. Arlington, VA: USAID Advancing Nutrition. <https://www.advancingnutrition.org/sites/default/files/2022-12/usaaid-an-nsa-activities-facilitator-2022.pdf>
- WHO. 2018. *Healthy Diet, Fact Sheet No. 394*, Geneva: WHO. <https://www.who.int/publications/m/item/healthy-diet-factsheet394>

WHO. 2023. Malnutrition. Fact sheets. WHO online. Accessed 29 January 2024.
<https://www.who.int/news-room/fact-sheets/detail/malnutrition>

WHO. 2024. Nutrition. WHO online. Accessed 29 January 2024.
https://www.who.int/health-topics/nutrition#tab=tab_1