

---

## **Document d'orientation sur l'évaluation thématique de l'appui du FIDA à la nutrition**

---

Cote du document: EC 2024/124/W.P.4/Rev.1

Point de l'ordre du jour: 5

Date: 22 mars 2024

Distribution: Publique

Original: Anglais

**POUR: EXAMEN**

**Mesures à prendre:** Le Comité de l'évaluation est invité à examiner le document d'orientation sur l'évaluation thématique de l'appui du FIDA à la nutrition.

---

---

**Questions techniques:**

**Indran A. Naidoo**

Directeur

Bureau indépendant de l'évaluation du FIDA

courriel: i.naidoo@ifad.org

**Genny Bonomi**

Responsable principale de l'évaluation

Bureau indépendant de l'évaluation du FIDA

courriel: g.bonomi@ifad.org

---

## Table des matières

<b>Résumé</b>	<b>ii</b>
<b>I. Introduction</b>	<b>1</b>
<b>II. Justification de l'évaluation</b>	<b>1</b>
<b>III. Contexte</b>	<b>2</b>
A. Concepts et définitions	2
B. Contexte mondial et évolution des approches	3
<b>IV. Appui du FIDA en matière de nutrition</b>	<b>4</b>
A. Évolution de la nutrition au sein de l'institution	4
B. Portefeuille de projets du FIDA liés à la nutrition	6
<b>V. Cadre d'évaluation</b>	<b>8</b>
A. Objectif et portée	8
B. Questions d'évaluation	9
C. Théorie du changement de l'évaluation et méthode d'évaluation	9
D. Collecte des données	11
E. Synthèse	13
<b>VI. Processus d'évaluation</b>	<b>14</b>

## Appendices

I. Evaluation matrix	
II. Elements of IFAD's nutrition action plans	
III. Elements of the evaluation framework	
IV. Descriptive analysis of IFAD's nutrition-sensitive project portfolio	
V. Evolution of nutrition in IFAD	
VI. Concepts and definitions	
VII. Preliminary list of nutrition documents and capacity development materials produced by IFAD	
VIII. List of nutrition-sensitive projects	
IX. List of people consulted	
x. Bibliography	

## Résumé

1. La présente évaluation thématique relative à l'appui du FIDA à la nutrition a été approuvée à la cent trente-septième session du Conseil d'administration qui s'est tenue en décembre 2022. Première évaluation au niveau de l'institution à être entreprise sur le thème de la nutrition, elle fournira des données probantes sur les activités du Fonds en matière de nutrition dans l'ensemble de ses activités de prêt et activités hors prêts.
2. La nutrition est un élément clé des engagements du FIDA et une priorité croissante lui a été accordée ces dernières années. En 2015, le FIDA a approuvé son premier Plan d'action pour la nutrition, qui a guidé ses engagements lors de la Dixième reconstitution des ressources du FIDA (FIDA10). Un deuxième plan d'action couvrant les cycles de FIDA11 et de FIDA12 a été élaboré par la suite. Les investissements du FIDA dans le domaine de la nutrition visent à contribuer à des régimes alimentaires diversifiés, nutritifs et sûrs et, ce faisant, à réduire toutes les formes de malnutrition. Pour atteindre cet objectif, le Fonds adopte une optique axée sur la nutrition dans le cadre de ses investissements dans l'agriculture, les systèmes alimentaires et le développement rural, l'objectif étant de tout faire pour que ceux-ci contribuent le mieux possible à une bonne nutrition.
3. L'évaluation comporte un double volet, à savoir l'apprentissage et l'obligation de rendre des comptes. Elle constituera une occasion importante et inédite de passer en revue les documents stratégiques et les interventions du FIDA en matière de nutrition et d'examiner les progrès accomplis en vue de l'obtention de résultats. Elle recensera les bonnes pratiques et les domaines d'activité spécifiques dans lesquels le FIDA apporte (ou pourrait apporter) une valeur ajoutée à la nutrition. Par ailleurs, elle examinera les activités du FIDA dans le contexte plus large de l'évolution du paysage nutritionnel et de ses acteurs en tenant compte des spécificités de chaque pays et de chaque contexte.
4. L'évaluation s'appuiera sur des études de cas de pays afin de recenser les bonnes pratiques et de tirer des enseignements techniques et en matière de gestion. Elle évaluera les points d'ancrage et les approches du FIDA, notamment en faisant le point sur les voies privilégiées par le Fonds dans ses investissements et sur la manière dont il a œuvré aux côtés d'autres acteurs et complété leurs activités. En examinant les portefeuilles de projets tenant compte des enjeux nutritionnels des pays, y compris les liens avec d'autres activités du FIDA et avec des partenaires extérieurs, l'évaluation identifiera les interventions qui ont le potentiel d'améliorer la nutrition. Cela permettra de mieux comprendre les domaines dans lesquels le FIDA pourrait être amené à modifier ses approches.
5. L'évaluation accordera une attention particulière à l'avantage comparatif du FIDA, à sa relation unique avec les gouvernements et à ses partenariats au sens large. Une étude thématique sur les partenariats apportera un éclairage sur la manière de gérer et de tirer parti des caractéristiques spécifiques et uniques du FIDA. L'évaluation portera également sur l'environnement interne du FIDA – en particulier sur le leadership, la gestion, le suivi, la dotation en personnel et les financements – afin de déterminer dans quelle mesure cet environnement a été propice aux approches de programmation et à l'appui à l'exécution. Les tables rondes réunissant des intervenants internes et externes seront des occasions importantes de partager les résultats nouveaux et de fonder les recommandations de l'évaluation sur une solide compréhension de l'évolution des besoins, des possibilités, des défis et des priorités.
6. Les constats, conclusions et recommandations de cette évaluation seront utiles à la poursuite des travaux du FIDA dans le domaine de la nutrition, notamment en fournissant des éléments pour le nouveau Cadre stratégique du FIDA, qui débutera en 2026, et pour le troisième Plan d'action du FIDA pour la nutrition, qui débutera

lui aussi en 2026. La conception détaillée de l'évaluation sera achevée en février 2024 et le rapport d'évaluation final sera soumis au Conseil d'administration en 2025.

# Document d'orientation sur l'évaluation thématique de l'appui du FIDA à la nutrition

## I. Introduction

1. La présente évaluation thématique relative à l'appui du FIDA à la nutrition a été approuvée à la cent trente-septième session du Conseil d'administration, qui s'est tenue en décembre 2022. Cette première évaluation de la nutrition menée par le FIDA à l'échelle mondiale fournira des données sur le travail de l'institution dans ce domaine à travers les diverses activités de prêt et hors prêts du Fonds depuis 2016. Les constats, conclusions et recommandations seront utiles à la fois à la poursuite des travaux du FIDA dans le domaine de la nutrition et à la détermination des priorités sur ce point pour le nouveau Cadre stratégique du FIDA, qui débutera en 2026, et le troisième Plan d'action du FIDA pour la nutrition, qui débutera également en 2026.
2. Le document d'orientation de l'évaluation définit les priorités et la méthodologie de l'évaluation. Il s'appuie sur un examen documentaire et des consultations avec l'équipe du FIDA compétente pour la nutrition, complétées par des entretiens individuels et de groupe avec des unités clés de l'institution<sup>1</sup>.
3. Les sections suivantes présentent la justification de cette évaluation (section II), le contexte et les concepts clés (section III), les caractéristiques des engagements et des activités du FIDA en matière de nutrition (section IV), le cadre d'évaluation (section V) et le processus d'évaluation (section VI).

## II. Justification de l'évaluation

4. Les consultations menées pour le document d'orientation ont fait ressortir l'opportunité d'une évaluation thématique à ce stade, compte tenu de la maturité de certains des investissements du FIDA, des imminents Cadre stratégique du FIDA et Plan d'action du FIDA pour la nutrition, ainsi que des objectifs de développement durable à l'horizon 2030. Lors de ces consultations, la justification de cette évaluation a été jugée plurielle, tel que résumé ci-dessous:
  - **Besoins et pertinence.** Malgré les progrès accomplis, la sous-alimentation et la malnutrition restent à un niveau alarmant, ce qui rend difficile la réalisation de la cible de l'objectif de développement durable n° 2 visant à éradiquer la faim et la malnutrition. Les besoins pressants en termes de mesures efficaces plaident fortement en faveur d'un bilan des activités et du positionnement du FIDA et des implications pour ses priorités à l'avenir.
  - **Cibles relatives à l'impact sur la nutrition.** Le Rapport d'évaluation de l'impact dans le cadre de FIDA11 a estimé que le Fonds a dépassé toutes les cibles fixées dans le Cadre de gestion des résultats, à l'exception de celle relative à l'amélioration de la nutrition de 12 millions de personnes<sup>2, 3, 4</sup>. Pour offrir un tableau plus complet, l'évaluation a également pris en compte les impacts sur la sécurité alimentaire qui se sont améliorés – bien qu'il ne s'agisse pas d'une cible du Cadre de gestion des résultats. Elle a conclu que des investissements dédiés et spécialisés étaient nécessaires pour compléter les projets du Fonds qui amélioreraient déjà la nutrition. L'évaluation portera

<sup>1</sup> Voir l'appendice IX pour la liste des personnes interrogées lors de la phase de délimitation du périmètre de l'évaluation.

<sup>2</sup> FIDA, 2022a.

<sup>3</sup> Le Cadre de gestion des résultats utilise la diversité du régime alimentaire comme indicateur pour la nutrition.

<sup>4</sup> L'une des raisons invoquées est que la nutrition n'a pas été systématiquement prise en compte dans les investissements avant FIDA11 et que l'évaluation de l'impact a porté sur des projets conçus auparavant (FIDA, 2022a).

sur les types d'interventions susceptibles d'apporter les changements nécessaires.

- **Environnement favorable et propice à l'action du FIDA.** Malgré les progrès réalisés par le FIDA dans la prise en compte des enjeux nutritionnels, la part des investissements allouée aux activités liées à la nutrition reste limitée<sup>5</sup>. Les consultations internes et l'examen documentaire suggèrent que des progrès ont été accomplis sous la forme d'une augmentation des ressources en personnel et des compétences, mais que toutes les incitations internes n'encouragent pas la conception et l'exécution de projets tenant compte des enjeux nutritionnels. Cette évaluation sera donc l'occasion d'examiner dans quelle mesure l'environnement a été favorable et quels sont les goulets d'étranglement et les faiblesses qu'il convient d'éliminer pour renforcer l'approche tenant compte de la nutrition en interne.
- **Validation de principe et approches.** Le point d'ancrage du FIDA en matière de nutrition a été l'intégration des aspects nutritionnels dans ses investissements agricoles, dans le but d'améliorer la qualité de l'alimentation et de lutter contre toutes les formes de malnutrition. Ce faisant, des voies de promotion de la nutrition sont privilégiées<sup>6</sup>. L'organisation demande à comprendre comment le FIDA applique ces voies et s'il en existe d'autres par lesquelles il pourrait améliorer les résultats nutritionnels ou combler les chaînons manquants. Cette évaluation arrive donc à point nommé pour évaluer les points d'ancrage et les approches du FIDA en matière de nutrition et pour mener une réflexion critique sur les domaines dans lesquels le FIDA pourrait apporter une plus grande valeur ajoutée.
- **Orientations stratégiques futures.** Enfin, un état des lieux sur la nutrition a été dressé en 2022 et a permis de faire le point sur les progrès accomplis par l'institution en termes d'intégration des enjeux nutritionnels, mais il n'y a pas eu à ce jour d'évaluation indépendante, à l'échelle de l'institution, des activités du FIDA dans le domaine de la nutrition. Cet état des lieux est une demande claire de la part de la direction du FIDA pour éclairer le processus décisionnel à l'avenir.

### III. Contexte

#### A. Concepts et définitions

5. Une **nutrition optimale** est déterminée par la quantité et la qualité des aliments consommés et par la capacité de l'organisme à les assimiler. Ces facteurs sont influencés par l'interaction entre le régime alimentaire et l'état de santé d'un individu<sup>7</sup>. Une nutrition optimale au cours des premières années de la vie est importante, car un enfant bien nourri apprend mieux. Les personnes correctement nourries sont plus productives, ont des possibilités de revenus plus nombreuses et de meilleure qualité et peuvent progressivement rompre le cycle de la pauvreté et de la faim<sup>8</sup>.
6. La **malnutrition**, quant à elle, est le résultat de l'insécurité alimentaire et/ou d'autres facteurs, notamment des pratiques de soins inadéquates pour les enfants, le manque de services de santé et d'autres services de base, un environnement insalubre, des habitudes alimentaires malsaines et des pratiques

<sup>5</sup> L'état des lieux de la nutrition dressé en 2022 indique que, pour FIDA11, le portefeuille tenant compte des enjeux nutritionnels représentait plus de 5,5 milliards d'USD d'investissements. Les activités de ces projets liées à la nutrition ne représentaient toutefois que 3% du budget total (FIDA, 2022b).

<sup>6</sup> S'agissant des voies, voir la section V.C. et l'appendice III.

<sup>7</sup> Banque mondiale et Fonds des Nations Unies pour l'enfance (UNICEF), 2003.

<sup>8</sup> Organisation mondiale de la Santé (OMS), 2024; Institut international de recherche sur les politiques alimentaires (IFPRI), 2014.

sanitaires et en matière d'hygiène inadéquates<sup>9</sup>. Auparavant, le terme de « malnutrition » était principalement associé à la **dénutrition**, un état lié à un régime alimentaire caractérisé par un apport alimentaire insuffisant pour satisfaire les besoins en énergie et en nutriments et mesuré par des niveaux d'émaciation, de retard de croissance, d'insuffisance pondérale ou de carences en vitamines ou en minéraux. Actuellement, la malnutrition est considérée sous toutes ses formes, y compris le surpoids et l'obésité, ainsi que les facteurs alimentaires qui augmentent le risque de maladies non transmissibles.

7. Différentes formes de malnutrition peuvent coexister au sein d'un pays, d'une communauté, d'une famille et même au niveau des individus. Ce double fardeau de la malnutrition est la principale cause de mauvaise santé dans le monde et sévit particulièrement dans les pays à revenu faible ou à revenu intermédiaire<sup>10</sup>. Les conséquences du fardeau mondial de la malnutrition sur le développement, l'économie, la société et la médecine sont graves et durables pour les individus et leurs familles, les communautés et les pays<sup>11</sup>.
8. Entre autres facteurs, un **régime alimentaire sain** est essentiel pour prévenir la malnutrition. Un régime alimentaire sain est un régime qui favorise la croissance et le développement, prévient la malnutrition et les maladies, et contribue aux effets sur la santé. Un régime alimentaire sain est défini comme un régime qui fournit en quantité suffisante, sans excès, des nutriments et des substances bénéfiques pour la santé provenant d'aliments nutritifs, et qui évite la consommation de substances nocives pour la santé<sup>12</sup>. Un régime alimentaire sain tout au long de la vie est essentiel pour prévenir toutes les formes de malnutrition, y compris le retard de croissance et l'émaciation, les carences en micronutriments et le surpoids ou l'obésité chez l'enfant<sup>13</sup>.

## B. Contexte mondial et évolution des approches

9. **La sous-alimentation et la malnutrition restent à des niveaux alarmants.** On estime le nombre de personnes confrontées à la faim entre 691 et 783 millions en 2022, et plus de 3,1 milliards de personnes dans le monde – soit 42% – n'avaient pas les moyens de s'offrir une alimentation saine en 2021<sup>14</sup>. En 2022, on estime que 148,1 millions (22,3%) d'enfants de moins de 5 ans dans le monde souffraient d'un retard de croissance, 45 millions (6,8%) d'émaciation et 37 millions (5,6%) de surpoids<sup>15</sup>. Les retards de croissance et l'émaciation étaient respectivement 1,6 et 1,4 fois plus élevés dans les zones rurales. Des progrès ont été constatés dans la réduction des retards de croissance et de l'émaciation, mais ils ne sont pas encore suffisants pour atteindre les cibles des objectifs de développement durable<sup>16</sup>. Dans le même temps, les taux de surpoids et d'obésité augmentent rapidement, en particulier dans les zones urbaines.
10. Depuis 2010, des **avancées majeures** en matière de nutrition et de sécurité alimentaire ont été enregistrées au plan des politiques, tant au niveau mondial qu'au niveau du FIDA. Il s'agit notamment de l'émergence d'initiatives axées sur la nutrition, telles que le Mouvement pour le renforcement de la nutrition des Nations Unies, et des engagements résultant du premier Sommet sur la nutrition pour la croissance en 2013. L'adoption des objectifs de l'Assemblée mondiale de la Santé en 2012 et des objectifs de développement durable en 2016 a constitué un jalon important pour unifier et normaliser les objectifs mondiaux liés à la nutrition et à la sécurité alimentaire. La deuxième Conférence internationale sur la

<sup>9</sup> Banque mondiale et UNICEF, 2003.

<sup>10</sup> IFPRI, 2014; Organisation des Nations Unies pour l'alimentation et l'agriculture (FAO) et OMS, 2019; Popkin, Barry M., Camila Corvalan et Laurence M. Grummer-Strawn, 2020.

<sup>11</sup> OMS, 2023.

<sup>12</sup> Neufeld, Lynnette M., Sheryl Hendriks et Marta Hugas, 2021.

<sup>13</sup> OMS, 2018.

<sup>14</sup> FAO, FIDA, UNICEF, Programme alimentaire mondial et OMS, 2023.

<sup>15</sup> *Ibid.*

<sup>16</sup> *Ibid.*

nutrition, qui s'est tenue en 2014, a débouché sur l'élaboration d'un cadre d'action qui souligne l'importance des approches fondées sur l'alimentation pour lutter durablement contre la malnutrition. Elle a été suivie par la Déclaration de la Décennie d'action des Nations Unies pour la nutrition (2016-2025) et, plus récemment, par le Sommet mondial sur les systèmes alimentaires, qui s'est tenu à la fin de l'année 2021.

11. Dans le sillage de ces avancées mondiales, l'**approche par systèmes alimentaires** a été encouragée dans le but de parvenir à des régimes alimentaires plus équilibrés et à une meilleure nutrition. Un système alimentaire est défini comme la somme des divers éléments et activités qui, ensemble, conduisent à la production, à la transformation, à la distribution, à la préparation et à la consommation de denrées alimentaires, ainsi que les produits de ces activités, y compris les effets socioéconomiques et environnementaux<sup>17</sup>. L'approche fondée sur les systèmes alimentaires intègre des interventions tenant compte des enjeux nutritionnels et associe des investissements dans le secteur agricole à des investissements dans d'autres secteurs pertinents afin d'améliorer les régimes alimentaires et la nutrition<sup>18</sup>.
12. Dans ce contexte, le concept d'**agriculture sensible aux enjeux nutritionnels** s'est imposé comme une approche permettant d'améliorer les effets nutritionnels du système alimentaire. L'approche de l'agriculture sensible aux enjeux nutritionnels vise à assurer la production, la commercialisation et la consommation d'un ensemble varié d'aliments à prix abordable, nutritifs, culturellement appropriés et sûrs, en quantité et de qualité suffisantes pour répondre de manière durable aux besoins alimentaires des populations<sup>19</sup>. Elle place les aliments riches sur le plan nutritionnel et la diversité alimentaire au cœur de la lutte contre la malnutrition et les carences en micronutriments<sup>20</sup>.

## IV. Appui du FIDA en matière de nutrition

### A. Évolution de la nutrition au sein de l'institution

13. Si le FIDA a toujours travaillé dans le domaine de la sécurité alimentaire et de la nutrition, la nutrition a fait l'objet d'une attention croissante et plus explicite au cours de la dernière décennie (voir figure 1 et appendice V). L'amélioration de la nutrition et de la sécurité alimentaire faisait partie du Cadre stratégique du FIDA 2011-2015, mais ce n'est qu'en 2016 que la « nutrition » est clairement apparue dans le cadre stratégique en tant que domaine thématique distinct inclus dans l'un des objectifs stratégiques<sup>21</sup>. Cela coïncide avec le premier plan d'action du FIDA – le Plan d'action pour l'intégration d'une agriculture sensible aux enjeux nutritionnels<sup>22</sup> (2016-2018) –, qui a guidé les engagements du FIDA durant FIDA10. Un deuxième plan d'action a suivi: Intégration de l'enjeu nutritionnel au FIDA – Plan d'action pour 2019-2025 –, qui a guidé la mise en œuvre de FIDA11 et FIDA12.<sup>23</sup>

<sup>17</sup> Groupe d'experts de haut niveau sur la sécurité alimentaire et la nutrition du Comité de la sécurité alimentaire mondiale, 2014, p. 29.

<sup>18</sup> Groupe d'experts de haut niveau sur la sécurité alimentaire et la nutrition, 2017; FAO, 2017.

<sup>19</sup> FAO, 2017.

<sup>20</sup> FAO, 2014.

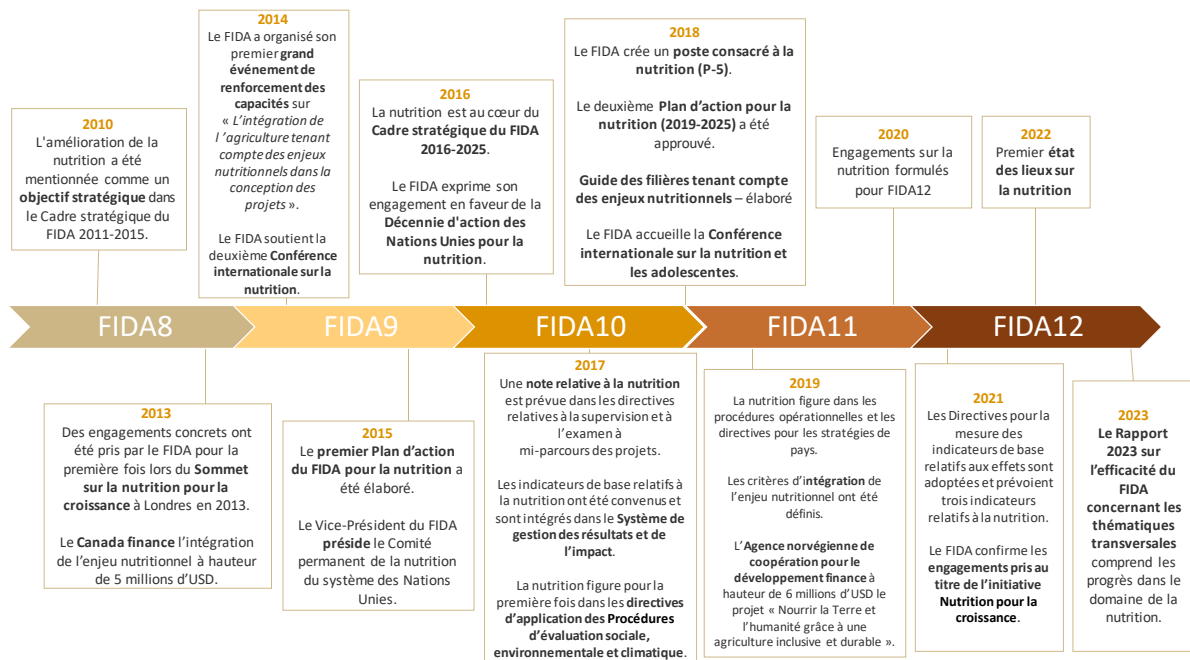
<sup>21</sup> FIDA, 2016a.

<sup>22</sup> FIDA, 2015b.

<sup>23</sup> FIDA, 2019c.



Figure 1  
Principales étapes franchies récemment par le FIDA dans le domaine de la nutrition



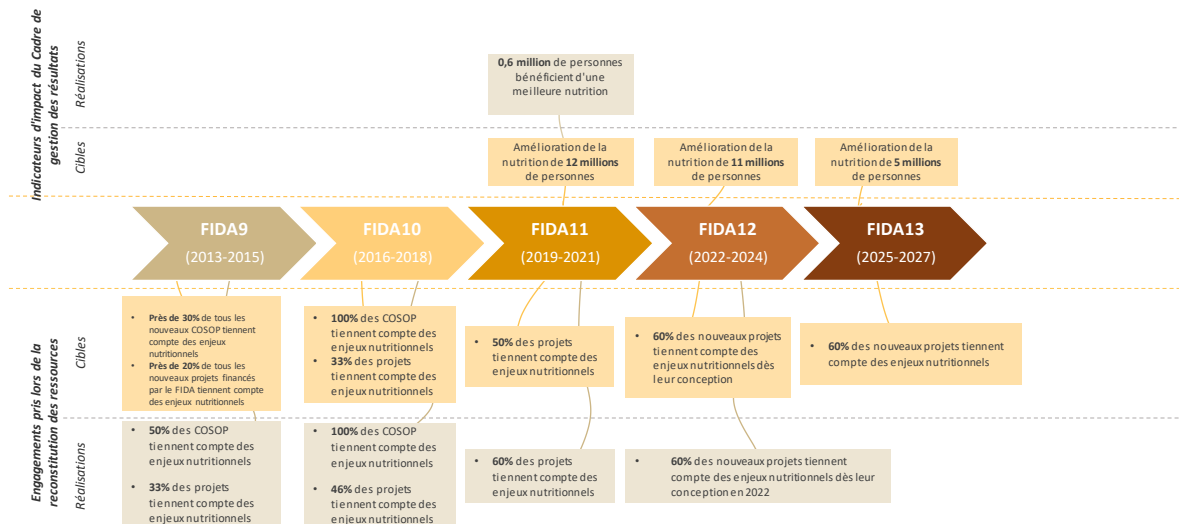
Source: état des lieux de la situation nutritionnelle<sup>24</sup> adapté par le Bureau indépendant de l'évaluation du FIDA (IOE).

14. Des **engagements ont été pris dans le cadre de la reconstitution des ressources** à partir de FIDA10 afin d'accélérer l'intégration de la nutrition dans l'ensemble du portefeuille du FIDA. FIDA10 a fixé des objectifs opérationnels, à savoir que 100% des programmes d'options stratégiques pour les pays (COSOP) et 33% des projets doivent tenir compte des enjeux nutritionnels; ce dernier objectif a été porté à 50% pour FIDA11 et à 60% pour FIDA12. Les **cibles d'impact du Cadre de gestion des résultats** ont également été définies de manière à garantir une amélioration de la nutrition à 12 millions de personnes dans le cadre de FIDA11 et à 11 millions de personnes dans le cadre de FIDA12. Si les cibles opérationnelles ont toutes été atteintes, voire dépassées, les engagements institutionnels en faveur de la nutrition sont à la traîne. Pour la prochaine reconstitution des ressources (FIDA13), ces cibles ont été réajustées à 5 millions de personnes (voir figure 2 ci-dessous)<sup>25</sup>.

<sup>24</sup> FIDA, 2022b.

<sup>25</sup> La direction a proposé de réduire l'objectif nutritionnel de 11 millions de personnes à 5 millions de personnes sur la base des projections des dernières données d'évaluation d'impact et de la proportion de projets tenant compte des enjeux nutritionnels se terminant dans le cadre de FIDA13.

Figure 2  
Évolution des engagements nutritionnels au FIDA<sup>26</sup>



Source: IOE.

15. L'attention accrue et les engagements en faveur de la nutrition ont été accompagnés par l'introduction de divers mécanismes contribuant à l'intégration des enjeux nutritionnels et au suivi des résultats; ainsi, des évaluations des performances nutritionnelles ont été introduites dans les orientations du FIDA en matière de supervision et d'examens à mi-parcours; la nutrition a été intégrée dans les Procédures d'évaluation sociale, environnementale et climatique, et des indicateurs de base en matière de nutrition ont été inclus dans le système de suivi du FIDA; des lignes directrices pour l'intégration de la nutrition ont été publiées, définissant des critères pour que les COSOP et les projets tiennent compte des enjeux nutritionnels<sup>27</sup>. Depuis 2019, le FIDA a mis en place un cadre pour la mise en œuvre d'approches transformatives des thématiques transversales visant à incorporer l'environnement et le climat, le genre, la nutrition et la jeunesse dans les programmes de manière globale et intégrée<sup>28</sup>.

## B. Portefeuille de projets du FIDA liés à la nutrition

16. **Portefeuille d'investissements tenant compte des enjeux nutritionnels.** Au total, 130 projets approuvés après 2010 ont été classés par l'institution dans la catégorie des projets tenant compte des enjeux nutritionnels. Sur ces projets, 21 ont été achevés<sup>29</sup>. La plus forte concentration de projets tenant compte des enjeux nutritionnels est constatée dans trois régions: 41 en Afrique orientale et australe, 36 en Afrique de l'Ouest et du Centre et 32 en Asie et dans le Pacifique. Une liste des types d'interventions contribuant aux résultats nutritionnels, fournie par l'équipe compétente pour la nutrition, est présentée dans le tableau 1 ci-dessous.

<sup>26</sup> Les sources d'information comprennent l'initiative Nutrition pour la croissance (2013), les rapports de consultation sur la reconstitution des ressources et les rapports sur l'efficacité du FIDA en matière de développement.

<sup>27</sup> FIDA, 2019b.

<sup>28</sup> FIDA, 2019a.

<sup>29</sup> Voir l'appendice VIII pour la liste des projets tenant compte des enjeux nutritionnels.

Tableau 1  
Types d'activités en faveur de la nutrition

	Types d'interventions	Description
1	<b>Jardins potagers tenant compte de la dimension nutritionnelle</b>	Production d'aliments variés et nutritifs cultivés localement pour compléter et diversifier les régimes alimentaires, faciliter une consommation alimentaire adéquate au niveau des ménages et contribuer à l'augmentation des revenus des ménages.
2	<b>Production alimentaire</b>	Appui à la production d'aliments sûrs et riches en nutriments pour améliorer la qualité des régimes alimentaires, tels que les fruits et légumes, les aliments d'origine animale, les espèces négligées et sous-utilisées, les cultures biofortifiées et les aliments de base tels que les céréales, les racines et les tubercules.
3	<b>Commercialisation</b>	Intégrer les aspects nutritionnels à tous les stades des filières agricoles (y compris la transformation, la distribution et la commercialisation), en tirant parti du potentiel nutritionnel des marchés et du secteur privé, en veillant tout particulièrement à garantir la sécurité sanitaire des aliments et à réduire les pertes et les gaspillages de nourriture.
4	<b>Éducation nutritionnelle et communication sur les changements comportementaux</b>	Promouvoir la communication sur les changements comportementaux et les activités d'éducation nutritionnelle de manière à améliorer les choix alimentaires (dans la production, l'achat et la consommation), la préparation, la transformation et la conservation des aliments, l'hygiène et les bonnes pratiques nutritionnelles.
5	<b>Interventions nutritionnelles dans les écoles</b>	Améliorer l'éducation et les pratiques nutritionnelles des enfants grâce à des activités telles que les potagers scolaires et les ateliers de formation ainsi qu'à l'appui aux programmes de repas et d'alimentation scolaires.
6	<b>Égalité femmes-hommes et autonomisation des femmes</b>	Promouvoir l'égalité femmes-hommes et l'autonomisation des femmes de manière à améliorer la nutrition en investissant dans l'accès des femmes aux ressources productives, aux technologies à faible intensité de main-d'œuvre, source d'économies de temps, et aux activités génératrices de revenus. Promouvoir les investissements dans l'eau, l'assainissement et l'hygiène.
7	<b>Participation à l'élaboration des politiques</b>	Contribuer à une gouvernance en matière de nutrition, au renforcement des cadres de décision et à des actions, des engagements et des partenariats multisectoriels, conditions indispensables pour instaurer un environnement favorable à la nutrition.

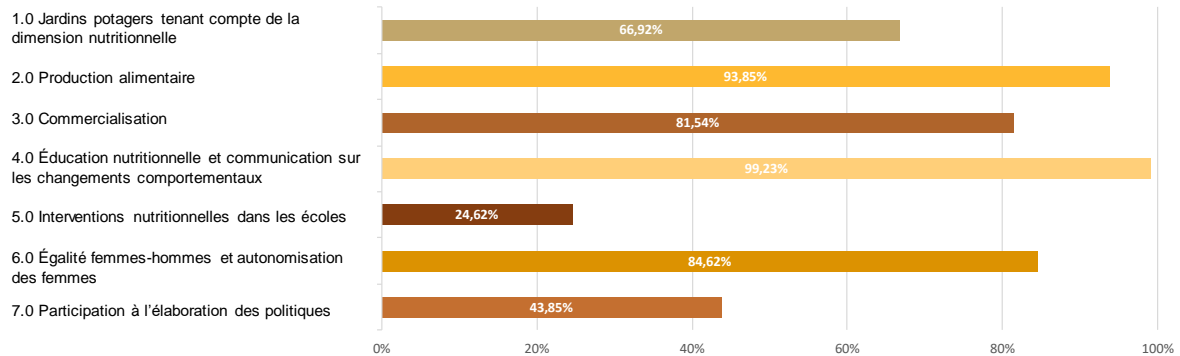
Source: IOE, sur la base de la note d'orientation du FIDA sur l'intégration de la nutrition<sup>30</sup> et l'examen de projets.

17. La figure 3 présente une classification des projets tenant compte des enjeux nutritionnels en fonction de la catégorie d'activités<sup>31</sup>. Les quatre activités les plus fréquentes sont l'éducation nutritionnelle et la communication pour le changement comportemental, la production alimentaire, l'égalité femmes-hommes et l'autonomisation des femmes, ainsi que la commercialisation.

<sup>30</sup> FIDA, 2019b, p.19-20.

<sup>31</sup> La liste des activités et sous-activités a été définie par l'équipe du FIDA compétente pour la nutrition, qui a également regroupé les investissements dans FIDA11 et FIDA12 sous chaque activité et sous-activité. Pour les projets menés au titre de FIDA8, FIDA9 et FIDA10, la catégorisation a été effectuée par IOE, à partir de la base de données développée par l'équipe compétente pour la nutrition pour recenser les projets tenant compte de la dimension nutritionnelle et les rapports de conception des projets.

Figure 3

**Répartition des projets tenant compte des enjeux nutritionnels par catégorie d'activités (2010-2023, en pourcentage)**

Source: IOE.

18. **Fonds supplémentaires et dons.** Le FIDA a reçu des fonds supplémentaires pour appuyer l'intégration des enjeux nutritionnels de la part de diverses sources, notamment l'Allemagne (670 000 EUR entre 2013 et 2017), le Canada (5 millions d'USD entre 2013 et 2019) et, plus récemment, l'Agence norvégienne de coopération pour le développement (6,7 millions d'USD entre 2019 et 2023). Outre ces fonds, qui sont gérés par l'équipe compétente pour la nutrition, d'autres ont été mobilisés par différents bureaux et divisions. Une première recherche dans les systèmes internes du FIDA a permis d'identifier 24 dons liés à la nutrition. Ils seront analysés plus en détail au cours de l'évaluation.

## V. Cadre d'évaluation

19. Cette section présente les objectifs et la portée de l'évaluation, ainsi que les questions d'évaluation, l'approche et la méthodologie. Ensemble, ces éléments constituent le cadre de l'évaluation.

### A. Objectif et portée

20. **Finalité.** Cette évaluation thématique remplira une fonction de reddition de comptes pour les membres du FIDA et aidera la direction et les membres du personnel à tirer les enseignements de près d'une décennie d'expérience pour renforcer l'intégration des enjeux nutritionnels dans les COSOP et les opérations. D'un point de vue prospectif, elle alimentera la planification stratégique future du FIDA.
21. **Objectifs.** En termes concrets, l'évaluation thématique poursuit les objectifs suivants:
- i) évaluer la pertinence, la cohérence et la capacité institutionnelle du FIDA à travailler sur la nutrition humaine en collaboration avec les gouvernements et les partenaires de développement concernés;
  - ii) évaluer l'efficacité des pratiques et des approches spécifiques du FIDA et les résultats obtenus à ce jour;
  - iii) fournir des enseignements et des recommandations permettant d'améliorer l'avantage comparatif du FIDA et la qualité des projets, et de contribuer à la préparation du nouveau Plan d'action pour la nutrition et du Cadre stratégique du FIDA.
22. **Portée.** L'évaluation thématique couvre la période débutant en 2016, année au cours de laquelle le premier Plan d'action pour la nutrition a été introduit, et coïncide avec la période du cadre stratégique actuel du FIDA. L'évaluation se concentrera sur les projets tenant compte des enjeux nutritionnels qui ont été réalisés au cours de la période 2016-2023. Au niveau des pays, elle examinera la

manière dont les projets tenant compte des enjeux nutritionnels ont été intégrés dans le portefeuille d'investissements global et ont créé des complémentarités et des synergies avec d'autres interventions financées par le FIDA. L'évaluation ne portera en revanche pas sur les projets ne tenant pas compte des enjeux nutritionnels.

23. Les aspects couverts par l'évaluation sont les suivants: les politiques institutionnelles et les engagements du FIDA en matière d'intégration des enjeux nutritionnels; l'avantage comparatif du FIDA dans le domaine de la nutrition; les partenariats du FIDA en matière de nutrition et les accords de cofinancement; l'appui à la conception et à l'exécution des COSOP et des investissements tenant compte des enjeux nutritionnels; les résultats obtenus sur le terrain, y compris le recensement des bonnes et des mauvaises pratiques, les défis et les facteurs de transposition à plus grande échelle; l'adéquation du système d'établissement de rapports; la contribution des fonds supplémentaires et des dons aux approches et aux résultats en matière de nutrition; les liens entre la nutrition et d'autres thématiques transversales du FIDA; la gestion des savoirs; la mesure dans laquelle le FIDA est en mesure d'atteindre ses objectifs en matière de nutrition.

## B. Questions d'évaluation

24. La conception et la conduite de l'évaluation sont guidées par des questions d'évaluation (QE). Quatre domaines d'enquête complémentaires ont été validés dans le cadre d'une consultation interne et externe:
- **QE 1 – Pertinence.** Dans quelle mesure les priorités et les approches actuelles du FIDA en matière de nutrition sont-elles pertinentes et suffisamment adaptées aux priorités des pays et aux besoins des groupes cibles du FIDA, au contexte mondial et à ses engagements institutionnels et ses priorités?
  - **QE 2 – Cohérence.** Dans quelle mesure les efforts du FIDA en matière de nutrition maximisent-ils son avantage comparatif unique et comment les partenariats, la participation à l'élaboration des politiques et la gestion des savoirs ont-ils contribué à l'obtention de résultats dans le domaine de la nutrition?
  - **QE 3 – Efficacité.** Les interventions tenant compte des enjeux nutritionnels du FIDA (opérations et COSOP) et, en particulier, les voies de promotion de la nutrition et les approches y afférentes sont-elles efficaces pour atteindre les objectifs nutritionnels et quels progrès ont été réalisés pour obtenir des résultats en matière de nutrition ou y contribuer?
  - **QE 4 – Efficacité.** Dans quelle mesure le FIDA a-t-il mis en place un environnement favorable approprié et efficace pour réaliser ses objectifs en matière de nutrition?
25. Des questions secondaires ont été identifiées pour chaque question d'évaluation générale et sont présentées dans la matrice d'évaluation (voir appendice I). Les questions secondaires, les axes de recherche y afférents et les sources de collecte des données d'évaluation fournissent des détails sur la manière dont l'évaluation cherchera à répondre à ces questions.

## C. Théorie du changement de l'évaluation et méthode d'évaluation

26. La théorie du changement, remaniée pour l'évaluation, est présentée à l'appendice III et peut être décrite de la manière suivante:
- L'objectif principal du FIDA en matière de nutrition (tel qu'énoncé dans le plan d'action) est de contribuer à des régimes alimentaires diversifiés, nutritifs et sûrs afin de lutter contre toutes les formes de malnutrition et d'améliorer ainsi la nutrition et la santé des groupes bénéficiaires.

- Pour atteindre cet objectif, le Fonds adopte une optique axée sur la nutrition dans le cadre de ses investissements dans l'agriculture, les systèmes alimentaires et le développement rural, de manière à optimiser leur contribution aux effets nutritionnels. Les projets du FIDA contribuent, par différentes voies, à façonner les systèmes alimentaires de manière à ce qu'ils tiennent davantage compte des enjeux nutritionnels. Ainsi, la disponibilité d'aliments diversifiés, nutritifs et sûrs et leur accessibilité s'en trouveront accrues. Dans le même temps, les opérations du FIDA renforcent la capacité à influencer sur le comportement des consommateurs, à améliorer les attitudes et les pratiques, et à accroître la demande et la consommation d'aliments sains et nutritifs.
  - Comme l'indique la théorie du changement, les effets nutritionnels au niveau des pays seront le reflet de la qualité de la conception des projets, de la capacité d'exécution des gouvernements et des partenaires et de l'appui fourni par le FIDA, de la solidité des partenariats et de l'existence d'un environnement favorable dans les pays. La gestion des savoirs, la participation à l'élaboration des politiques, la sensibilisation aux niveaux national, régional et mondial et l'allocation adéquate de ressources financières et humaines sont autant de facteurs importants de l'environnement interne favorable nécessaire à l'intégration efficace des enjeux nutritionnels et, partant, des conditions essentielles à l'obtention des résultats attendus.
27. Conformément à la théorie du changement, la méthode d'évaluation accordera une attention particulière au positionnement du FIDA dans l'environnement multisectoriel externe plus large de la nutrition, en examinant les complémentarités et les synergies de ses activités avec d'autres partenaires et la manière dont les opérations qu'il finance s'inscrivent dans un effort plus large d'amélioration de la nutrition dans le contexte de systèmes alimentaires durables. Le **cadre des systèmes alimentaires** sera utilisé pour étudier le positionnement du FIDA, examiner ses partenariats, les points d'ancrage qu'il n'exploite pas assez actuellement et les domaines dans lesquels il pourrait avoir un avantage comparatif particulier.
28. Au niveau des pays, en s'appuyant sur les principales voies de promotion de la nutrition grâce à l'agriculture tenant compte de la nutrition, le FIDA a recensé dans son Plan d'action pour la nutrition des effets potentiels qui peuvent être considérés comme des points d'ancrage pour améliorer la diversité des régimes alimentaires (voir la figure 4 ci-dessous).

Figure 4

**Points d'ancrage du FIDA pour contribuer à l'amélioration des régimes alimentaires**

Source: Préparé par IOE sur la base du Plan d'action du FIDA pour la nutrition 2019-2025 et des orientations sur l'intégration des enjeux nutritionnels de 2019<sup>32</sup>.

29. À partir de ces points d'ancrage et au moyen de différentes **voies d'impact sur la nutrition**, les interventions sont appelées à contribuer à des régimes alimentaires diversifiés, nutritifs et sûrs<sup>33</sup>. Ainsi, au niveau des pays, une étape importante de l'évaluation consistera à **cartographier les voies de promotion de la nutrition** dans les investissements du FIDA au moyen d'études documentaires et de consultations. Une fois que ces voies auront été recensées, l'évaluation portera sur les progrès accomplis et déterminera les défis et les contraintes liés à la progression sur ces voies. Cette démarche devrait permettre d'évaluer les progrès accomplis dans la réalisation de l'objectif de diversité des régimes alimentaires pour les populations prioritaires, ainsi que la probabilité d'atteindre les résultats. L'évaluation **portera également sur les points d'ancrage potentiels et les autres voies** à privilégier. Les effets directs ou effets négatifs potentiels seront également pris en compte.

#### **D. Collecte des données**

30. L'évaluation adoptera une optique nationale forte et une approche axée sur les résultats. Le point de départ de la collecte de données consistera à cartographier les progrès réalisés par rapport aux voies de promotion au niveau des pays, en recensant ce qui a fonctionné et ce qui n'a pas fonctionné, ainsi que les enjeux et les possibilités qui se présentent. L'évaluation se penchera ensuite sur les trois autres questions d'évaluation et s'interrogera sur la pertinence des activités du FIDA dans le domaine de la nutrition, sur la cohérence des efforts du Fonds avec ses priorités internes et avec les activités des partenaires extérieurs; elle portera également sur la question de savoir dans quelle mesure l'environnement interne est propice aux progrès. Ces quatre questions combinées permettront à l'évaluation de formuler des conclusions et des recommandations et de tirer des enseignements.

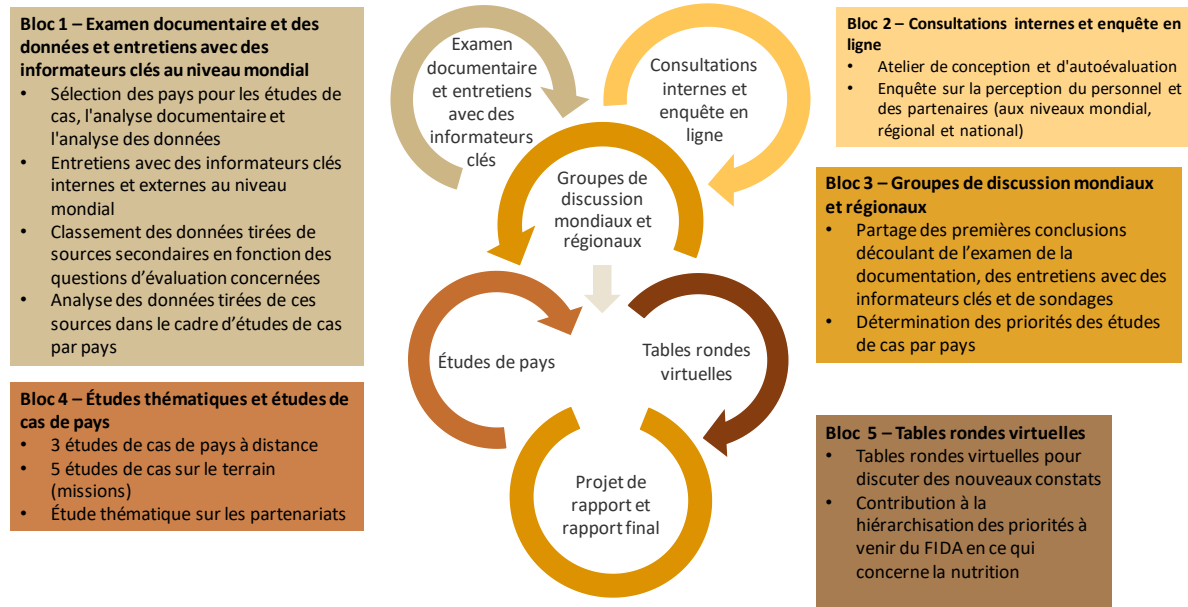
<sup>32</sup> FIDA, 2019c; FIDA, 2019b.

<sup>33</sup> Voir l'appendice III pour une description des principales voies d'impact sur la nutrition.

31. L'évaluation utilisera des méthodes d'évaluation mixtes pour la collecte des données, et combinera un examen des sources secondaires et des entretiens avec des informateurs clés au niveau mondial, une enquête auprès du personnel et des partenaires du FIDA, des discussions de groupe au niveau régional, des études thématiques et par pays, et des tables rondes virtuelles. Les blocs de collecte de données et leur séquence envisagée sont présentés ci-dessous:

Figure 5

#### Blocs de collecte de données d'évaluation et séquences proposées



Source: IOE.

32. **L'examen documentaire et des données et les entretiens avec les informateurs clés au niveau mondial (bloc 1)** seront axés sur la documentation interne et externe. Ils fourniront une vue d'ensemble du travail du FIDA sur la nutrition ainsi que des informations préliminaires sur les domaines d'évaluation pour les 10 études de pays. Le tout sera complété par des entretiens avec des informateurs clés internes et externes au niveau mondial, qui évalueront les perspectives de la direction du FIDA, du personnel technique et des informateurs externes.
33. **Enquête mondiale auprès du personnel et des partenaires (bloc 2).** L'analyse des données secondaires et les entretiens avec les informateurs clés au niveau mondial seront complétés par la collecte de données via l'enquête en ligne auprès du personnel et des partenaires au niveau mondial, qui se concentrera sur les personnes interrogées aux niveaux national, régional et mondial. L'enquête sera lancée au début du processus d'évaluation afin de fournir des informations sur les perceptions relatives à l'environnement favorable, à l'avantage comparatif du FIDA et aux partenariats – trois domaines dans lesquels l'examen documentaire initial et les entretiens menés lors de la phase de conception du document d'orientation ont mis en évidence des lacunes.
34. Les **groupes de discussion régionaux (bloc 3)** veilleront à ce que l'ensemble initial de résultats (partiels) par rapport aux questions d'évaluation issues des résultats de l'enquête préliminaire et de l'analyse des données secondaires permettent de fixer les priorités pour la poursuite de l'évaluation au cours de la phase suivante. Lors des discussions régionales avec le personnel du FIDA et des experts externes, les points saillants de l'examen documentaire et de l'enquête seront partagés, et des réactions et des commentaires seront sollicités pour aider l'équipe d'évaluation à préciser les priorités des études de pays.



35. **Études thématiques et études de cas de pays (bloc 4).** L'évaluation comprendra huit études de cas de pays, dont cinq seront réalisées dans le cadre de missions et trois seront des études à distance. Elle s'appuiera également sur les données recueillies par les évaluations des stratégies et des programmes de pays qu'IOE mènera au cours de la même période en Égypte, au Ghana et en République démocratique populaire lao. Les études de cas spécifiques à des pays examineront les aspects liés à la conception et à l'exécution des programmes, aux partenariats, à la gestion des connaissances et à la participation à l'élaboration des politiques. Elles placeront le travail du FIDA en matière de nutrition dans le portefeuille global du pays, afin de permettre une compréhension des synergies internes (potentielles) et d'évaluer sa contribution aux résultats en matière de nutrition dans le contexte des pays et du groupe de partenaires impliqués dans les activités liées à la nutrition.
36. L'encadré 1 ci-dessous présente les critères utilisés pour sélectionner les pays qui feront l'objet d'une étude de cas.

Encadré 1

**Critères de sélection des pays pour les études de cas**

La sélection portera en priorité sur les **pays dont le portefeuille du FIDA tenant compte des enjeux nutritionnels est relativement mature et diversifié**, afin de garantir que les études de cas fournissent des informations utiles. Les critères de sélection sont les suivants:

- des pays ayant au moins deux projets tenant compte des enjeux nutritionnels, dont au moins un a fait l'objet d'un examen à mi-parcours ou a été achevé;
- une bonne combinaison de différents types d'activités et de voies de promotion de la nutrition;
- des pays reflétant une diversité géographique/régionale, y compris des exemples de contextes fragiles;
- des exemples d'investissements cofinancés et de projets bénéficiant de fonds supplémentaires.

Les **critères externes** établiront les priorités suivantes:

- les pays présentant des niveaux élevés de malnutrition, ainsi que deux pays présentant des problèmes importants de surpoids et d'obésité;
- les pays ayant des niveaux de maturité variables en termes de coordination de la nutrition.

Les avis de la Division environnement, climat, genre et inclusion sociale et des divisions régionales seront sollicités pour préciser la sélection des pays.

Source: IOE.

37. Une étude thématique sur les partenariats pour la nutrition sera menée afin d'identifier les bonnes pratiques ainsi que les facteurs contraignants. L'étude thématique portera sur les partenaires d'exécution traditionnels du FIDA et examinera les partenariats complémentaires (potentiels) avec d'autres et la manière dont ils ont plus ou moins bien fonctionné en termes d'apport de compétences et d'expérience dans le domaine de la nutrition.
38. **Tables rondes virtuelles (bloc 5).** Une série de tables rondes virtuelles sera organisée une fois que la collecte des données des études par pays aura été achevée. Les tables rondes virtuelles partageront les nouveaux constats et dialogueront avec les parties prenantes dans un débat et une réflexion sur les implications de ces constats pour les travaux du FIDA à l'avenir.
39. Les limites auxquelles l'évaluation pourrait être confrontée et les mesures d'atténuation proposées sont présentées à l'appendice III.

## E. Synthèse

40. **Synthèse et établissement de rapports.** L'équipe d'évaluation synthétisera les données provenant des sources secondaires et des entretiens avec des informateurs clés à distance au regard des questions d'évaluation avant les visites dans les pays. Cela permettra à l'équipe d'axer l'enquête dans les pays sur les résultats à tester et sur les lacunes. Une matrice d'évaluation pour toutes les études de pays, qui reflète les questions clés de l'évaluation et les axes de recherche, rassemblera les résultats de l'évaluation à partir de l'analyse documentaire et des visites dans les pays. Les études de cas de pays seront

utilisées pour illustrer ce qui a fonctionné et ce qui n'a pas fonctionné, et l'évaluation ne sera généralisée que lorsque des voies claires se dégageront pour l'ensemble des pays et des types d'interventions. La matrice des pays sera combinée avec les résultats de l'enquête et des entretiens avec les informateurs clés au niveau mondial, ainsi qu'avec d'autres analyses documentaires, et alimentera le rapport d'évaluation global. Un atelier final permettra de partager et de discuter les conclusions et recommandations préliminaires avant la rédaction finale du rapport.

## VI. Processus d'évaluation

41. **Équipe d'évaluation.** Sous la direction stratégique générale d'Indran Naidoo, Directeur d'IOE, et de Fabrizio Felloni, Directeur adjoint d'IOE, l'évaluation thématique sera dirigée par Genny Bonomi, responsable principale de l'évaluation (IOE), et Enala Mumba, responsable de l'évaluation (IOE). L'équipe comprendra une experte en évaluation, Muriel Visser, et une experte thématique en sécurité alimentaire et nutrition, Silvia Kaufmann. D'autres experts ayant une expérience en matière de nutrition et d'évaluation et des connaissances spécifiques aux différents contextes seront recrutés pour les études de cas de pays. Des experts thématiques seront sollicités sur une base ad hoc pour des aspects spécifiques que l'évaluation couvrira, tels que les filières, les changements climatiques et l'égalité femmes-hommes.
42. **Mécanismes de l'assurance qualité.** Le document d'orientation a été revu par une consultante principale, Jessica Fanzo, experte en nutrition et en systèmes alimentaires. Elle fournira des conseils techniques au cours du processus d'évaluation et examinera le rapport d'évaluation final afin d'en garantir la qualité technique. Le document d'orientation a été soumis à un processus d'examen par les pairs interne à IOE, tout comme le projet de rapport d'évaluation.
43. **Partenariat principal de l'apprentissage.** Un partenariat principal de l'apprentissage sera créé, composé de représentants des cinq bureaux régionaux et des divisions suivantes: Division environnement, climat, genre et inclusion sociale, Division recherche et évaluation de l'impact, Division production durable, marchés et institutions, Groupe assurance qualité, Bureau de la stratégie budgétaire, Division de l'engagement, des partenariats et de la mobilisation des ressources à l'échelle mondiale, Division des politiques et des résultats opérationnels, Division de la communication, Division des services de gestion financière et Pôle de coordination sur les systèmes alimentaires. L'équipe d'évaluation rencontrera ce groupe à des moments clés de l'évaluation afin de recueillir ses avis et ses commentaires, en particulier lors de l'atelier de conception, de l'atelier d'autoévaluation et de l'atelier sur les premières conclusions. Le groupe examinera et commentera le projet de rapport d'évaluation, et encouragera la diffusion et l'utilisation des résultats de l'évaluation au sein du FIDA et au-delà.
44. **Directives éthiques.** Une attention particulière sera accordée à l'éthique, à la confidentialité des données et aux questions d'inclusion. Le respect de la vie privée des personnes qui fournissent des informations sera assuré afin d'éviter de mettre en danger les participants ou participantes. La responsable de l'évaluation thématique veillera à ce que chaque membre de l'équipe respecte les principes éthiques du Groupe des Nations Unies pour l'évaluation, tels qu'ils sont décrits dans le Manuel de l'évaluation du FIDA.
45. **Phases et calendrier.** Comme le prévoit le Manuel de l'évaluation du FIDA, l'évaluation thématique se déroulera en quatre phases principales: i) la conception, y compris la finalisation du document d'orientation avec des outils de collecte de données; ii) la mise en œuvre, y compris la collecte de données secondaires et primaires et la synthèse initiale; iii) l'établissement de rapports;

iv) l'achèvement et la diffusion. Le tableau ci-dessous fournit un calendrier indicatif pour l'évaluation.

Tableau 2  
**Calendrier de l'évaluation**

<b>Activités</b>	<b>Dates</b>
Étude documentaire et entretiens en ligne avec des informateurs clés	Janvier-avril 2024
Atelier de conception et atelier d'autoévaluation	Mars 2024
Présentation du document d'orientation au Comité de l'évaluation	22 mars 2024
Missions sur le terrain	Avril-juillet 2024
Analyse des données et synthèse	Juillet-août 2024
Atelier sur les premières conclusions	Septembre 2024
Rédaction du rapport	Juillet-octobre 2024
Assurance qualité interne et externe d'IOE	Novembre 2024
Rapport transmis à la direction	Décembre 2024
Observations de la direction	Décembre 2024
Achèvement et distribution du rapport	2025

## Evaluation matrix

Evaluation sub-questions	Main lines of investigation	Data collection/data sources
<b>EQ 1 – Relevance and continued relevance</b> - To what extent are IFAD’s current nutrition priorities and approaches relevant and sufficiently tailored to national priorities and IFAD’s target group needs, the global context and IFAD’s corporate commitments and priorities?		
<p>1.1.To what extent and in what ways are IFAD’s nutrition priorities and approaches aligned with the evolving global nutrition and food security context and with IFAD’s priorities as an organization?</p> <p><b>(Assumption 7, Assumption 12)</b></p>	<ul style="list-style-type: none"> <li>• Evidence of alignment of the narrative in the action plan with global nutrition priorities and IFAD’s priorities as an organisation</li> <li>• Evidence that IFAD’s action plan priorities and approaches continue to be relevant with the evolving global nutrition challenges</li> <li>• Evidence that IFAD’s nutrition priorities and approaches are complementary to broader nutrition agendas</li> </ul>	Secondary sources (Block 1)
<p>1.2.How well designed and tailored are nutrition sensitive activities and approaches (applied in IFAD’s investments) to needs in specific contexts (regions or countries) and in particular to the needs of IFAD’s target group?</p> <p><b>(Assumption 1)</b></p>	<ul style="list-style-type: none"> <li>• Evidence that the design of COSOPs and interventions is consistent with country and IFAD’s nutrition-priorities and is tailored to different contexts and existing needs</li> <li>• Evidence that investments address the identified country nutritional problems</li> <li>• Evidence that IFAD approaches and targeting mechanisms are effective and functional to reach the poor and nutritionally vulnerable rural people</li> <li>• Evidence that IFAD targeting related to nutrition has taken account of special categories of most vulnerable persons, including women and children, rural youth, and persons with disability</li> <li>• Evidence that IFAD’s approaches value and promote indigenous and Indigenous Peoples’ knowledge on nutrition, including diverse food sources, cultural and social practices linked to gathering and production of nutritious food</li> <li>• Extent to which nutrition pathways and approaches applied in IFAD’s investments are in line with the most updated knowledge at country and global levels on nutrition/NSA</li> </ul>	Secondary sources (Block 1) Country studies (Block 5)

Evaluation sub-questions	Main lines of investigation	Data collection/data sources
<p>1.3. Is IFAD using the design phase to its maximum advantage to ensure project success for nutrition?</p> <p><b>(Assumption 1)</b></p>	<ul style="list-style-type: none"> <li>• Extent to which the design is based on in-depth context and problem analysis which is cognisant of the broader nutrition environment and the opportunities and challenges</li> <li>• Extent to which the quality of design is up to standard in particular in relation to the choice of entry points, nutrition pathways (and if these are included in the TOC), partners and population needs</li> <li>• Extent to which design maximizes opportunities for advancing IFAD's nutrition priorities and prepares the ground for strong implementation</li> <li>• Extent to which the design phase builds understanding and explores/strengthens the partnerships that are needed for ensuring attention to nutrition in implementation, capacity development and policy engagement</li> <li>• Extent to which the current criteria for validating nutrition sensitive projects at design are relevant including how and if they should be improved</li> </ul>	<p>Secondary sources (Block 1) Country studies (Block 4)</p>
<p><b>EQ 2 – Coherence</b> - To what extent are IFAD's nutrition efforts maximizing IFAD's unique comparative advantage and how have been partnerships, policy engagement and knowledge management instrumental to achieve nutrition-results?</p>		
<p>2.1. How clear is IFAD comparative advantage in nutrition to internal and external stakeholders, and how well adapted is it in different contexts?</p> <p><b>(Assumption 6)</b></p>	<ul style="list-style-type: none"> <li>• Degree of clarity internally of IFAD's role and positioning in nutrition</li> <li>• Extent to which IFAD's comparative advantage in nutrition has evolved over time</li> <li>• Identification of specific areas of comparative advantage, including potentially in school-based interventions</li> <li>• Analysis of partners' perceptions of IFAD's placement and perceived specific role in the international and national spectrum in terms of nutrition</li> <li>• Extent to which globally and at the country level IFAD is recognized (by governments and other partners) for its comparative advantage in nutrition-sensitive agriculture</li> </ul>	<p>Regional FGD (Block 3) Thematic and Country studies (Block 4)</p>

Evaluation sub-questions	Main lines of investigation	Data collection/data sources
<p>2.2. How effective has IFAD been in identifying, pursuing and nurturing the partnerships at different levels (global and country) to ensure delivery of results?</p> <p><b>(Assumption 9)</b></p>	<ul style="list-style-type: none"> <li>• Extent to which partnerships have worked well or not and why in relation to specific issues (with a focus on capacity strengthening, evidence-based policy influence and dialogue) and contexts</li> <li>• Nature and significance of global level nutrition partnerships and evidence of the influence these have had</li> <li>• Analysis of the specific character and strength of IFAD's engagement with governments on nutrition in different phases of the project/programme cycle</li> <li>• Extent to which IFAD was able to forge relationships with relevant government ministries to promote synergies and cooperation necessary to produce successful nutrition-sensitive agriculture interventions</li> <li>• Analysis of the specific character and evolution of IFAD's relationship and co-financing arrangements with IFIs (including WB-GASFP) and other resource partners on nutrition, unexplored opportunities, and the (further potential) contribution of this relationship to nutrition priorities</li> <li>• Analysis of the specific character and relationship with NGOs and research organisations, and opportunities (for enhanced) contribution to IFAD's nutrition priorities</li> <li>• Evidence of IFAD's work and role in nutrition being complementary to that of other UN agencies, in particular RBAs, at country and global levels</li> <li>• Analysis of the extent to which IFAD has played a unique influencing role or engagement role vis-à-vis specific partners such as the private sector</li> </ul>	<p>Global staff and partners survey (Block 2) Regional FGD (Block 3) Thematic and Country studies (Block 4)</p>
<p>2.3. In what ways has IFAD's policy engagement globally and at country levels sought to advance the nutrition agenda, been complementary to the</p>	<ul style="list-style-type: none"> <li>• Extent to which IFAD's policy engagement at national and international level reflects shared priorities with that of other key partners</li> </ul>	<p>Thematic and Country studies (Block 4)</p>

Evaluation sub-questions	Main lines of investigation	Data collection/data sources
<p>work of other partners, and appropriately evolved over time? <b>(Assumption 1 and Assumption 7)</b></p>	<ul style="list-style-type: none"> <li>• Extent to which IFAD’s policy engagement in nutrition nationally and internationally is demonstrating attention to evolving priorities (including links between nutrition and gender, climate change, youth and Indigenous Peoples)</li> <li>• Evidence that in policy engagement IFAD is using (and seeking to maximize) its specific position and its comparative advantage in nutrition</li> </ul>	
<p>2.4. Are IFAD’s efforts at knowledge management in nutrition commensurate to the needs of the organization and its partners and effectively supporting its work? <b>(Assumption 8)</b></p>	<ul style="list-style-type: none"> <li>• Evidence that nutrition knowledge is being used internally for decision making</li> <li>• Extent to which IFAD has drawn lessons from its nutrition experience in countries</li> <li>• Evidence that lesson learning from IFAD and partner programmes are being taken on board and implications used to inform IFAD’s operations, and changes in approaches and strategies.</li> <li>• Evidence that IFAD nutrition knowledge/products are relevant to internal and external stakeholders – at country and global levels</li> <li>• Views on the utility and comprehensiveness of IFAD’s nutrition indicators in providing a view of IFAD’s work</li> <li>• Extent to which knowledge generation is focussing on innovative practices and advancing the understanding of barriers to achieving shared nutrition goals.</li> <li>• Extent to which adequate human resources are assigned to nutrition focused knowledge management activities</li> </ul>	<p>Secondary sources including impact assessments (Block 1) Country studies (Block 4) Virtual round tables (Block 5)</p>
<p>2.5. To what extent and how have supplementary funds and grants been instrumental to mainstream nutrition in the organization and have been appropriately used for specific investments?</p>	<ul style="list-style-type: none"> <li>• Extent to which grants and supplementary funds (including the Indigenous Peoples’ Assistance Facility (IPAF)) have contributed to build capacities, develop knowledge and tools and helped to mainstream nutrition in the organisation</li> </ul>	<p>Secondary sources (Block 1) Regional FGD (Block 3) Country studies (Block 4)</p>

Evaluation sub-questions	Main lines of investigation	Data collection/data sources
<b>(Assumption 9)</b>	<ul style="list-style-type: none"> <li>Extent to which grants and supplementary funds have contributed to integrate nutrition in IFAD funded investments at country level</li> </ul>	
<b>EQ 3 – Effectiveness</b> - Are IFAD’s nutrition-sensitive interventions (operations and COSOPs) and in particular nutrition pathways and approaches effective for delivering against nutrition objectives and what progress have been made in achieving and contributing to nutrition-results?		
3.1.What are the main pathways and approaches implemented in IFAD-funded operations to support the nutrition agenda?	<ul style="list-style-type: none"> <li>Description of main nutrition approaches and pathways and clustering</li> </ul>	Secondary sources (Block 1) Country Studies (Block 4)
3.2.How and in what ways is IFAD contributing to nutrition results at country level and what is the contribution to improved dietary diversity? <b>(Assumption 8, Assumption 12)</b>	<ul style="list-style-type: none"> <li>Evidence of nutrition results at country level against different pathways used, strengths and weaknesses</li> <li>Evidence of contribution to availability and affordability of diverse, nutritious, healthy and safe food and of changing nutrition KAP</li> <li>Likelihood and emerging evidence of contribution to dietary diversity</li> <li>Evidence that results are bringing quality benefits to the groups that are priorities for IFAD</li> <li>Extent and type of interventions that have proven to be more effective in delivering the nutrition results that IFAD has set out to achieve, with due regard for different contexts and different IFAD target groups</li> <li>Identification of good practices and poor practices (what did not work) and challenges, understanding of obstacles and possible solutions</li> <li>Extent and type of interventions that amplify impact and outreach</li> <li>Extent to which interventions have been scaled up and what have been the contributing factors</li> <li>Identification of examples of IFAD promoted approaches that have resulted in strong engagement by MoA in nutrition (e.g. through particular partnerships) and factors that have facilitated this</li> </ul>	Secondary sources (Block 1) Country studies (Block 5)



Evaluation sub-questions	Main lines of investigation	Data collection/data sources
	<ul style="list-style-type: none"> <li>Extent to which IFAD's overall country investments adheres to good principles and 'do no harm' to nutrition or household food security</li> <li>Existence of negative and unintended outcomes and extent to which IFAD has sought to learn from these and attenuate their effects</li> </ul>	
<p>3.3.What evidence is there that IFAD support is generating innovative nutrition approaches and solutions? <b>(Assumption 8)</b></p>	<ul style="list-style-type: none"> <li>Evidence of innovations introduced having an impact on nutrition</li> <li>Evidence of adoption and scale up of innovative nutrition approaches by other stakeholders</li> </ul>	<p>Secondary sources (Block 1) Country studies (Block 5)</p>
<p>3.4.How and to what extent are synergies with other IFAD priorities (in particular gender, climate resilience, youth and indigenous people) and different types of activities contributing to results? <b>(Assumption 9)</b></p>	<ul style="list-style-type: none"> <li>Extent to which other parts of IFAD's work (IFAD's portfolio) are contributing to nutrition-results and existence of trade-offs</li> <li>Existing complementarities among different parts of IFAD's portfolio and identification of opportunities not currently pursued for synergies</li> </ul>	<p>Secondary sources (Block 1) Virtual round tables (Block 5)</p>
<p><b>EQ 4 – Effectiveness and Efficiency</b> - To what extent has IFAD put in place an appropriate and effective enabling environment for the delivery of nutrition objectives?</p>		
<p>4.1.Are there appropriate institutional arrangements for relevant and effective nutrition interventions in place at the corporate level? To what extent has internal nutrition leadership been conducive to achieving nutrition objectives? <b>(Assumption 2)</b></p>	<ul style="list-style-type: none"> <li>Evidence of senior-management commitment to nutrition</li> <li>Existence and adequacy of an enabling organisational set-up and how the global set-up links to and support the regional and the country levels</li> </ul>	<p>Staff and partner perception survey (Block 2) Country studies (Block 4) Virtual round tables (Block 5)</p>
<p>4.2.Are human resources for nutrition being effectively, efficiently and appropriately deployed at different levels of the organization at critical moments in the project cycle to provide support to implementation and to contribute to IFAD's positioning in nutrition? <b>(Assumption 3)</b></p>	<ul style="list-style-type: none"> <li>Evolution of staffing numbers and profiles over the evaluation period</li> <li>Extent to which the current staffing pathways is appropriate to IFAD's ambitions on mainstreaming nutrition in investments including extent to which there are sufficient capacities to support design and implementation of nutrition-related activities</li> </ul>	<p>Secondary sources (Block 1) Staff and partner perception survey (Block 2) Country studies (Block 4) Virtual round tables (Block 5) Analysis of evolution of human resources</p>

Evaluation sub-questions	Main lines of investigation	Data collection/data sources
	<ul style="list-style-type: none"> <li>• Extent to which IFAD has the right capacities and allocates sufficient resources to build staff capacities</li> <li>• Extent to which capacity strengthening has focused on the critical entry points</li> </ul>	
<p>4.3. Extent to which appropriate institutional arrangements and partnerships for delivering on nutrition are in place at country programme and project level? <b>(Assumption 4)</b></p>	<ul style="list-style-type: none"> <li>• Extent to which the right institutions and partners have been involved in the implementation of IFAD funded investments (mandate, nutrition expertise, context knowledge ...) at country level</li> <li>• Extent to which IFAD has contributed to ensuring capacities in nutrition are available to the implementing partners (e.g. ministries of agriculture) to implement, monitor and assess results, and draw on evidence</li> </ul>	<p>Secondary sources (Block 1) Country studies (Block 4) Virtual round tables (Block 5)</p>
<p>4.4. To what extent have the right levels and kinds of financial resources been allocated at different moments in the project cycle and been fully supportive of achieving project objectives? <b>(Assumption 5)</b></p>	<ul style="list-style-type: none"> <li>• Extent to which adequate resources are allocated at design and implementation stage</li> </ul>	<p>Secondary sources (Block 1) Staff and partner perception survey (Block 2) Country studies (Block 4) Analysis of financial resources allocated to nutrition in projects</p>
<p>4.5. To what extent tools introduced for mainstreaming nutrition are appropriate and effectively support delivery on nutrition results? <b>(Assumption 2)</b></p>	<ul style="list-style-type: none"> <li>• Extent to which IFAD guidelines in place are supporting design, monitoring and implementation of nutrition activities (ex. operation manual, supervision guidance ...)</li> <li>• Extent to which nutrition is adequately addressed in the SECAP and this latter is used as a tool for adaptive management for nutrition-related work</li> <li>• Extent to which capacity development resources and trainings are supporting IFAD, government project staff and partners staff in delivering nutrition-results</li> <li>• Extent to which there is evidence that IFAD approach for labelling projects as nutrition sensitive (including criteria and indicators) is adequate</li> </ul>	<p>Secondary sources (Block 1) Staff and partner perception survey (Block 2) Country studies (Block 4)</p>

Evaluation sub-questions	Main lines of investigation	Data collection/data sources
	<ul style="list-style-type: none"> <li>Extent to which projects having been labelled as NS increase the likelihood to achieve better nutrition results</li> </ul>	
<p>4.6.To what extent are the monitoring and reporting systems collecting the right information to inform decision making? Are efforts at collecting data against nutrition indicators efficient and effective? <b>(Assumption 2, Assumption 11)</b></p>	<ul style="list-style-type: none"> <li>Evolution of malnutrition indicators over time</li> <li>Extent to which IFAD has the right nutrition indicators</li> <li>To what extent the current reporting system is covering different types of impacts on nutrition (including both improvement of beneficiaries' nutritional status as well as contributions to food systems transformation)</li> <li>Coherence between nutrition objectives, indicators and reporting system</li> <li>Quality of data collected</li> <li>Feasibility of indicators given existing capacities</li> <li>Extent to which efforts invested is commensured to information generated</li> <li>Extent to which information is used for programming and implementation</li> <li>Comparison of IFAD's approach to measure results on nutrition with other agencies</li> </ul>	<p>Secondary sources (Block 1) Staff and partner perception survey (Block 2) Country studies (Block 4)</p>
<p>4.7.What are other factors explaining project success or failure? <b>(Assumption 10, Assumption 12)</b></p>	<ul style="list-style-type: none"> <li>Identification of other factors internal or external to IFAD that explain the success or failure of projects</li> </ul>	<p>Country studies (Block 4) Virtual round tables (Block 5)</p>

## Elements of IFAD's nutrition action plans

<b>Mainstreaming Nutrition-Sensitive Agriculture at IFAD Action Plan 2016-2018</b>	<b>Mainstreaming Nutrition in IFAD Nutrition Action Plan 2019-2025</b>
<p>The <b>goal</b> of IFAD's work in nutrition and agriculture is to address problems of malnutrition in all its forms (undernutrition, micronutrient deficiencies and overnutrition) and to improve nutritional levels of poor rural people, especially smallholders, in developing countries.</p> <p>The <b>objective</b> is to increase the nutritional impact of the Fund's investments and of its advocacy and policy engagement at global and national levels. IFAD works primarily through agriculture and food-based approaches to improve the diets of rural families in terms of both quality and quantity.</p>	<p><b>First level of results:</b> IFAD's investments in nutrition contribute to the 2030 Agenda for Sustainable Development, directly through the second SDG ("Ending hunger, achieving food security and improved nutrition and promoting sustainable agriculture").</p> <p><b>Second level of results:</b> In relation to IFAD's Strategic Framework, nutrition investments contribute to IFAD's Strategic Objective 1: "Increase poor rural people's productive capacities".</p> <p><b>Third level of results:</b> In relation to development results, IFAD has committed to improving the nutrition of 12 million people by 2021.</p>
<p><b>Nutrition outcomes:</b></p> <ol style="list-style-type: none"> <li>i. Nutrition-sensitive projects shape agriculture and food systems in ways that contribute to nutritious diets;</li> <li>ii. Projects promote behaviour-changing communications to improve food choices and related preparation and post-harvest practices;</li> <li>iii. Projects promote the equality and empowerment of women in ways that help them improve nutrition for themselves, their children and their families;</li> <li>iv. Activities in policy engagement, advocacy and partnerships, as well as research and knowledge management, contribute to better governance, a supportive enabling environment for projects and more effective projects.</li> </ol>	<p><b>Project-level results.</b> IFAD's investments contribute to:</p> <ol style="list-style-type: none"> <li>i. Diverse, nutritious and safe diets: IFAD projects play a central role in shaping food systems and food environments to be nutrition-sensitive, and in ensuring that diverse, nutritious and safe foods for a healthy diet are available and affordable at all times.</li> <li>ii. Improved health: Although IFAD is primarily concerned with the food determinants of malnutrition, within its scope and mandate IFAD's investments aim to contribute to improving the health of beneficiary populations, for example through providing safe drinking water.</li> </ol> <p>The action plan in the TOC section emphasises that project-level outcomes are context specific and provide a list of nine project-level outcomes that can be considered IFAD's nutrition entry points, these are: growth and diversification of production; increased availability in markets; growth and diversification of income; nutrition knowledge and practices; empowerment of women and youth (especially adolescent girls); environmental health; Climate resilience and environmental sustainability, indigenous people; and enabling.</p>
<p><b>Operational objectives:</b></p> <p>Included as indicators of Action Area 1 on Operations:</p>	<p>The <b>fourth level of the results</b> framework corresponds to the <b>overall objective</b> of this Action Plan: to improve the contribution to nutrition by</p>

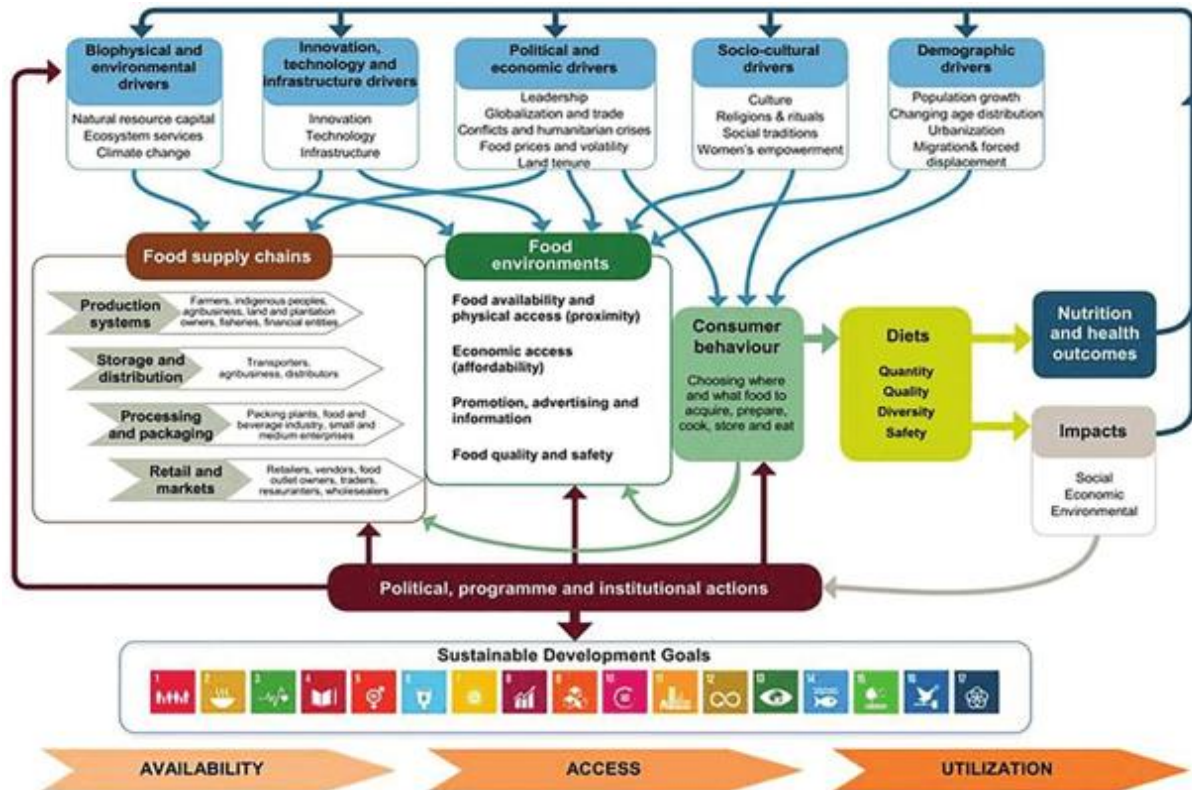
<ul style="list-style-type: none"> <li>• All new COSOPs include a nutrition situation assessment, including noting how the COSOP's strategic objectives relate to nutrition.</li> <li>• One-third of new project design reports are nutrition sensitive, with explicit nutrition objectives, actions and indicators.</li> </ul>	<p>IFAD's investments. This objective will be measured through the following three key performance indicators:</p> <ul style="list-style-type: none"> <li>• One hundred per cent of COSOPs are nutrition-sensitive. A nutrition-sensitive COSOP includes a nutrition situation assessment and specifies how the COSOP's strategic objectives relate to nutrition.</li> <li>• Fifty per cent of new projects are nutrition-sensitive by 2021. A nutrition-sensitive project has explicit nutrition objectives, activities and indicators. This target will be raised to 60 per cent by 2025. The 2025 target is tentative, to be revised and adjusted based on the results achieved by 2021.</li> <li>• By 2025, 50 per cent of ongoing projects obtain a performance score of 4 (moderately satisfactory) or above on nutrition at the project's mid-term review.</li> </ul>
<p><b>Action Areas:</b></p> <ol style="list-style-type: none"> <li>1. Operations. Design and implement nutrition-sensitive projects, country strategies and grant;</li> <li>2. Capacity strengthening. Develop and strengthen the technical, analytical and managerial capacities of implementing partners, including communities and government institutions;</li> <li>3. Policy influence, engagement and partnerships (at national, regional and global level);</li> <li>4. Knowledge and evidence;</li> <li>5. Organizational capacities at IFAD.</li> </ol>	<p><b>Action Areas:</b></p> <ol style="list-style-type: none"> <li>1. Designing nutrition-sensitive COSOPs and projects;</li> <li>2. Implementation capacity;</li> <li>3. Policy influence, engagement and partnerships;</li> <li>4. Knowledge, communications and evidence; and</li> <li>5. Human and financial resources.</li> </ol>

## Elements of the evaluation framework

### Conceptual framework of food systems for diets and nutrition and IFAD's reconstructed theory of change

The figure below presents the conceptual framework of food systems for diets and nutrition introduced in the report by the High Level Panel of Experts on Food Security and Nutrition of the CFS in 2017 on nutrition and food systems.

Figure 6  
Conceptual framework of food systems for diets and nutrition



Source: HLPE. 2017. Nutrition and food systems. A report by the High level Panel of Experts on Food Security and Nutrition of the Committee on World Food Security. Page 26. Rome.

As described in the report, the constituent elements of food systems are the following (adapted from HLPE, 2017):

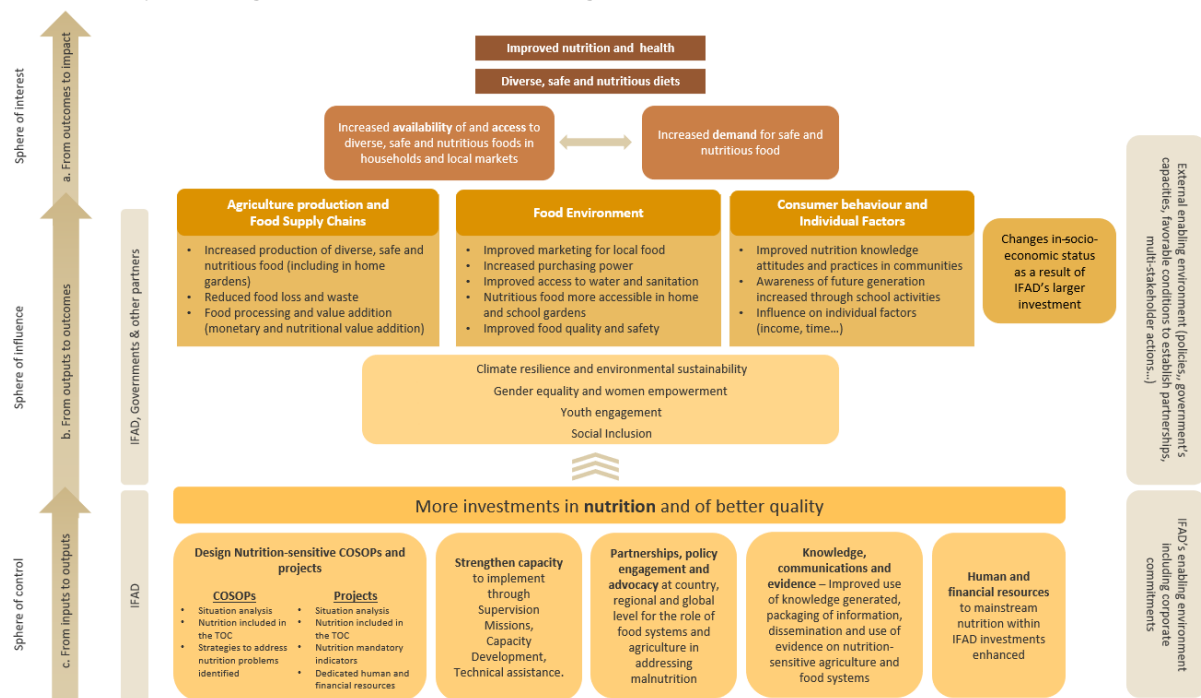
- **Food supply chains** – consisting of the activities and actors that take food from production to consumption and to the disposal of its waste. The steps of the food supply chain include: production, storage and distribution; processing; packaging; retail and markets.
- **Food environment** which refers to the physical, economic, political and socio-cultural context in which consumers engage with the food system to make their decisions about acquiring, preparing and consuming food. It consists of: food entry points or the physical space where food is purchased or obtained; features and infrastructures of the built environment that allow consumers to access these spaces; personal determinants of consumer food choices (including income, education, values, skills etc. – these can also be seen as separate from the food environment and grouped under individual factors); and surrounding political, social and cultural norms that underlie these interactions.
- **Consumer behaviour** reflects all the choices and decisions made by consumers, at the household or individual level, on what food to acquire, store, prepare, cook

and eat, and on the allocation of food within the household (including gender repartition and feeding of children).

These elements which are influenced by the drivers shape diets and determine the final nutrition, health, economic and social outcomes of food systems.

This framework was used to reconstruct a Theory of Change with possible outcomes for IFAD's work under the three food system dimensions (see figure 7). First the list of nutrition activities identified in IFAD projects have been classified under the three components of the food system and then transformed into potential outcomes. Project-level outcomes proposed in the Nutrition Action Plan TOC were also added. The final result (reported in the figure below) and the evaluation assumptions were discussed and commented by the nutrition team during a meeting organised for this purpose.

Figure 7  
IFAD's theory of change for the evaluation including reconstructed potential outcomes



Source: IOE

The TOC is organised around three levels, as follow:

- IFAD's main goal for nutrition (as stated in the Action Plan) is to contribute to diverse, nutritious and safe diets which will allow IFAD to address all forms of malnutrition, hence lead to improve nutrition and health of beneficiary populations.
- To achieve this goal IFAD applies a nutrition lens to investments in agriculture, food systems and rural development so as to optimize their contribution to nutrition outcomes. Through different pathways, IFAD's projects play a role in shaping food systems to make them more nutrition sensitive. This will contribute to improving the availability and affordability of diverse, nutritious and safe foods for a healthy diet at all times. At the same time IFAD develops capacities to influence consumer behaviours, improve attitudes and practices and increase demand and use of safe and nutritious food.
- As reflected in the ToC, nutrition outcomes at country level will be a reflection of the quality of project design, the capacity of government and partners to implement and IFAD's support provided as well as of the strength of partnerships and the existence of an enabling environment in-country. Indeed, the TOC highlights the collaborative nature of IFAD's work and the role that Governments and Partners play as directly involved in the implementation, but also due to the multi-sectorial

nature of the approach required to improve nutrition in which many other partners are contributing. Knowledge management, policy engagement, advocacy at country, regional and global level and an adequate allocation of financial and human resources are all important factors of an enabling environment needed to mainstreaming nutrition effectively, and hence, essential conditions to achieve the expected results.

In addition to making explicit these three levels of intervention, the ToC highlights the importance of the internal and external environment to influence likelihood of achieving results. Finally, climate change, gender, youth and social inclusion appear as cross-cutting themes given that these are all linked and interacting with nutrition. The TOC reports reconstructed potential IFAD's outcomes for the different food system dimensions that can be considered examples.

The drafting of the ToC, and its discussion with the nutrition team informed the fine-tuning of the evaluation questions and of sub-questions. Key assumptions (see table below) were identified from a review of documentation and inception interviews and set against a general understanding of the organizational and institutional character of IFAD. The assumptions have been reflected as specific lines of inquiry in the evaluation matrix (see appendix I). The table below shows in the right hand column which evaluation sub-question will interrogate each of the identified assumptions. This will ensure that the evaluation provides a robust opportunity to assess the extent to which these assumptions have held true and remained valid over time.

Table 3

**Evaluation assumptions and their link to evaluation sub-questions**

<b>Assumptions from inputs to outputs</b>	<b>Evaluation sub-question</b>
1. IFAD's investment projects are effectively designed and supported to address the nutritional issues identified.	1.2, 1.3, 2.3
2. IFAD's organizational culture, systems, processes, and organizational incentives are supportive of nutrition mainstreaming.	4.1, 4.5, 4.6
3. IFAD staff skills / competencies across different levels and parts of the organization are aligned to needs of the Nutrition Action Plan.	4.2
4. IFAD's systems and incentives encourage partnership pursuit in ways which reflect IFAD's comparative advantage, advance the implementation of the NAP and are conducive to achieving its objectives.	4.3
5. Sufficient resources are dedicated to nutrition at the design and implementation phase.	4.4
<b>Assumptions from outputs to outcomes</b>	
6. Governments, and in particular Ministries of Agriculture, (increasingly) prioritize nutrition and are willing to use IFAD loans to address nutrition priorities.	2.1
7. The external environment is favourable to establish partnerships (Government's openness to partnerships, existing partners with expertise on nutrition, existing multi-stakeholder actions...).	1.1, 2.3
8. IFAD uses quality evidence and learning that allows for nutrition programme design, adaptation and learning across its portfolio and different contexts.	2.4, 3.2, 3.3
9. IFAD's projects operate in a complementary manner internally, and to other actor's interventions, reflecting IFAD's comparative advantage and ensuring adequate mainstreaming of gender and other priorities.	2.2, 2.5
10. Commitment to nutrition is ensured for long enough to allow results to be successful and sustained.	4.7



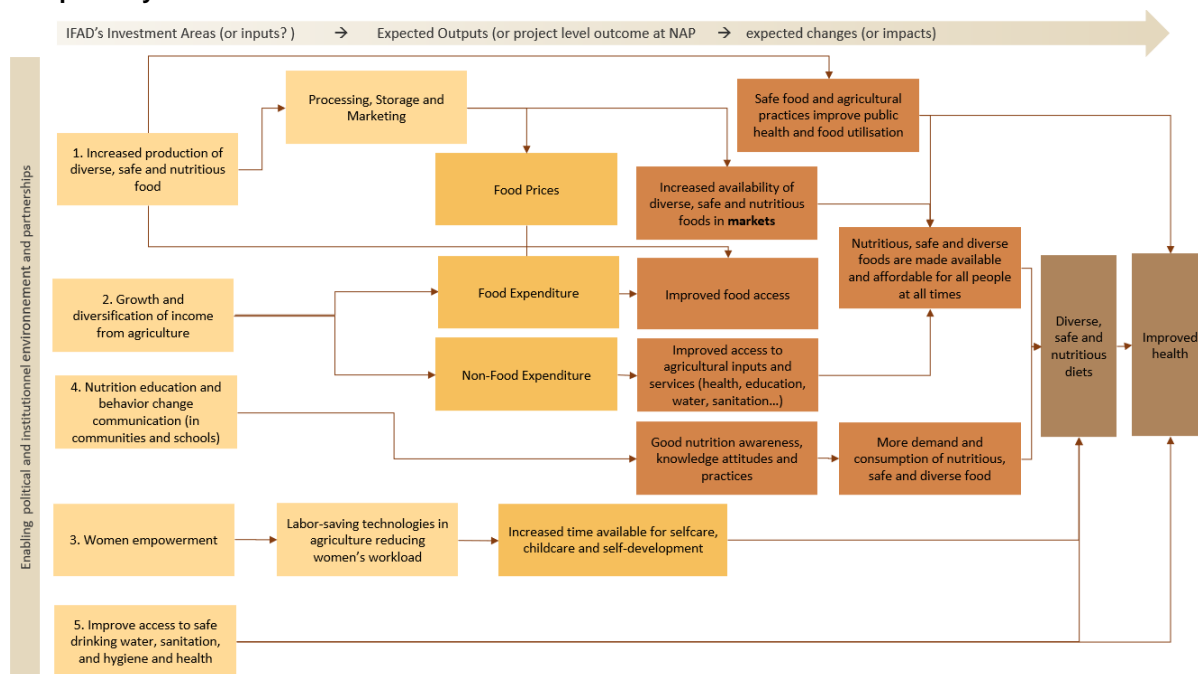
11. IFAD indicators are able to demonstrate outcome achievement at beneficiary level across different areas of the nutrition portfolio.	4.6
<b>Assumptions from outcomes to impact</b>	
12. Contextual political, economic, social, drivers of needs do not undermine the nutrition gains	1.1, 3.2, 4.7

Source: IOE

### Nutrition Sensitive Agriculture pathways

The nutrition sensitive agriculture approach recognises three main conceptual pathways leading from agriculture to nutrition, which are: (i) production; ii) agricultural income and iii) women empowerment (in particular how decision-making power over households' resources is allocated and how women's time and energy are spent).<sup>34,35</sup> Based on the conceptual pathways between agriculture and nutrition, as described by Herforth, A. and Harris, J. (2014)<sup>36</sup>, and desk review of IFAD's main nutrition documents, an attempt was made by the evaluation team to represent IFAD's main nutrition pathways through which investments are expected to result in improved nutritional outcomes. These are shown in figure 8 below. During the evaluation additional research will be conducted to further map IFAD's nutrition pathways.

Figure 8  
NSA pathways in IFAD



Source: IOE based on NSA pathways, IFAD Guidance on mainstreaming nutrition and IFAD Nutrition Action Plan.<sup>37,38,39</sup>

<sup>34</sup> Herforth, Anna, and Jody Harris, 2014.

<sup>35</sup> Suneetha Kadiyala, Jody Harris, Derek Headey, Sivan Yosef and Stuart Gillespie, 2014.

<sup>36</sup> In particular see figure "Conceptual pathways between agriculture and nutrition" at page 3 in Herforth, Anne, and Jody Harris, 2014.

<sup>37</sup> Herforth, Anna, and Jody Harris, 2014.

<sup>38</sup> IFAD, 2019b.

<sup>39</sup> IFAD, 2019c.

## Evaluation limitations

Desk review and initial consultations conducted during the preparatory phase allowed to identify potential limitations the evaluation will face during its conduct which are reported in the table below. For each limitation, mitigation measures have been developed to take them into account during the process.

Table 4

**Evaluation limitations and proposed mitigation measures**

Limitation	Proposed mitigation measures
1. Main corporate changes related to nutrition were introduced with IFAD11 which started in 2019. Given the time required for designing and starting up of new investments, those changes might not be visible/measurable yet.	The evaluation has a deliberate focus on the likelihood of results. Stakeholder engagement (internal and external) in the reflection on likelihood of results will be sought to get balanced views and a good understanding of potential bottlenecks.
2. Nutrition activities are broader than those that are captured in the list of nutrition-sensitive projects. Indeed, nutrition might encompass more than the distinct nutrition actions formulated in NS-investments. This may make it challenging to understand how other IFAD's work is contributing to nutrition.	The evaluation will look at nutrition sensitive projects at country level in the context of the full IFAD's portfolio. Evaluation field work and interviews will consistently seek to understand what complementarities exist with other areas of IFAD's work and bring out opportunities and challenges in this respect.
3. Country studies will reflect the specificities of the setting and context and therefore will not be easily generalizable.	The evaluation will use triangulation with the broad review of the secondary evidence and the staff and partner survey to reflect on generalizability of the findings. Stakeholder reflection and engagement through round tables at different moments in the evaluation will bring out which findings are common to different contexts. The relatively large number of country cases should allow for a sense of what issues are common across countries and the use of a country matrix will ensure a systematic approach to the inquiry.

## Descriptive analysis of IFAD's nutrition-sensitive project portfolio

### Nutrition-Sensitive projects database

The evaluation is relying on a database of Nutrition-Sensitive projects provided by the Nutrition Unit. On total, it consists of 130 NS-projects approved since 2010. Criteria for nutrition-sensitive projects were introduced only in 2019. Before that year, an effort was made to categorize projects approved since 2010 in a database to monitor and track the progress of nutrition mainstreaming activities over time. The criteria used were nutrition objectives, activities, and related nutrition indicators. Based on these criteria, projects were classified under four categories as detailed in Table 5.

Table 5

Categories for classifying Nutrition-Sensitive Projects approved since 2010 before 2019

CATEGORY		DESCRIPTION	NS
<b>A</b>	<b>No Nutrition</b>	<p>The project has no consideration of nutrition, either because it is not relevant given the type of project or the context, or because nutrition was not addressed in any way during project design. It is unlikely that the project will have a significant impact on nutrition.</p> <p>Specifically, projects in this category:</p> <ul style="list-style-type: none"> <li>- Do not incorporate any nutrition goal/PDO/outcome/output or associated indicators in the logical framework and/or only incorporate the child malnutrition anchor indicator at impact level.</li> </ul> <p><u>And</u></p> <ul style="list-style-type: none"> <li>- Do not include activities that address nutrition concerns in any relevant way and/or only include activities remotely related to nutrition without channeling them towards achieving nutrition outcomes</li> </ul>	NO
<b>B</b>	<b>Minimal consideration of nutrition</b>	<p>The project has an implicit consideration of aspects that are relevant for nutrition but lacks a clear and coordinated effort that would justify its consideration as nutrition-sensitive. Impact on nutrition is expected to be limited or marginal, and in any case, would not respond to a systematic effort to mainstream nutrition into the project.</p> <p>Specifically, projects in this category:</p> <ul style="list-style-type: none"> <li>- Only refer to nutrition at the goal/PDO level of the logical framework (for example, through incorporation of the child malnutrition anchor indicator at impact level and an objective focused on food security)</li> </ul> <p><u>And/or</u></p> <ul style="list-style-type: none"> <li>- Incorporate some activities implicitly related to nutrition, but without tracing a clear impact pathway, or demonstrating an intentionality of shaping the intervention towards achieving nutrition outcomes</li> </ul>	NO
<b>C</b>	<b>Nutrition - sensitive</b>	<p>The project addresses a range of nutrition-relevant aspects through a systematic strategy that reflects a significant effort to mainstream nutrition. Although nutrition may not be the primary goal of the project, it is reasonable to expect a plausible impact on nutrition as a result of the intervention.</p> <p>Specifically, projects in this category:</p> <ul style="list-style-type: none"> <li>- Include nutrition at different levels of the logical framework: aside from the child malnutrition indicator, nutrition is reflected in the PDO, outcome or outputs, and/or its indicators.</li> </ul> <p><u>And</u></p> <ul style="list-style-type: none"> <li>- Incorporate a range of activities related to nutrition that can have a plausible impact on nutrition, with an explicit intentionality of contributing to nutrition outcomes</li> </ul>	YES

<b>D</b>	<b>Integrated approach to mainstreaming nutrition</b>	<p>The project provides an integrated response to a number of nutrition concerns including coordination with sectors outside agriculture, constituting what can be considered 'best practice' in terms of nutrition mainstreaming and programmatic convergence. It is highly likely that the project will make a significant contribution to nutrition. Specifically, projects in this category:</p> <ul style="list-style-type: none"> <li>- Include nutrition at different levels of the logical framework: aside from the child malnutrition indicator, nutrition is reflected in the PDO, outcome or outputs, and/or its indicators.</li> </ul> <p><u>And</u></p> <ul style="list-style-type: none"> <li>- Incorporate a range of activities related to nutrition that can have a plausible impact on nutrition, with an explicit intentionality of contributing to nutrition outcomes.</li> </ul> <p><u>And</u></p> <ul style="list-style-type: none"> <li>- Include policy dialogue / coordination with sectors and institutions outside agriculture to enhance nutritional impact</li> </ul>	YES
----------	---	---	-----

Source: Programme Management Department (PMD). 2016. Mainstreaming Nutrition-sensitive Agriculture and Rural Development. Nutrition Portfolio Review. IFAD's internal document.

For projects approved since 2019 (IFAD11), criteria were defined for Nutrition-Sensitive projects at design as reported in the table below.

Table 6

**Requirements for Nutrition-Sensitive projects at design since IFAD11**

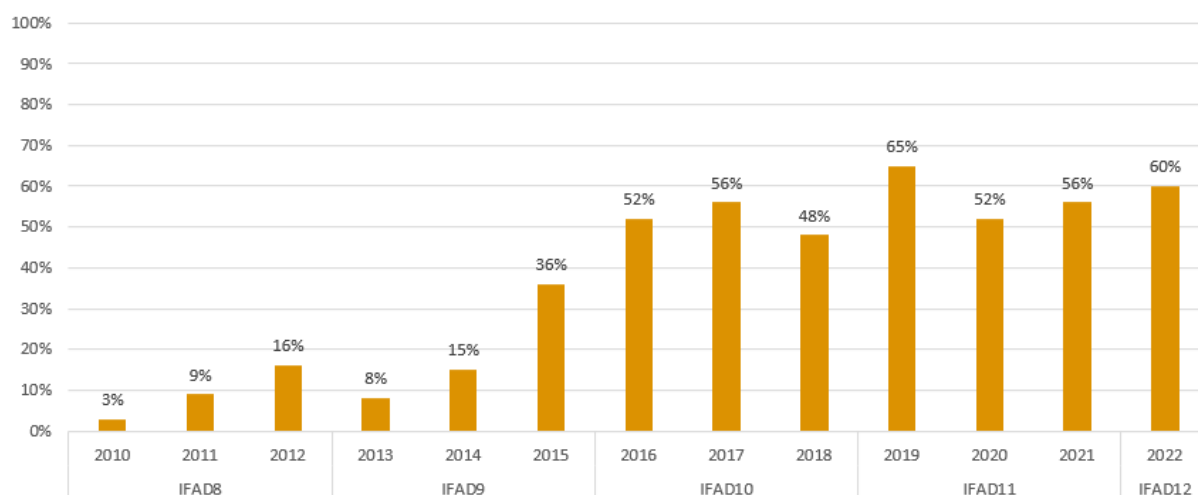
<b>Situation Analysis</b>	<ul style="list-style-type: none"> <li>✓ Description of national policies, strategies and actors addressing nutrition, analysis of main nutrition problems and underlying causes of malnutrition of affected groups in the project area.</li> <li>✓ Identifies nutritionally vulnerable beneficiaries by group.</li> </ul>
<b>Theory of Change</b>	<ul style="list-style-type: none"> <li>✓ The PDR includes nutrition impact pathways, and presents linkage between nutrition related problems, outcomes and impacts.</li> </ul>
<b>Mandatory indicators</b>	<b>Logframe</b>
	<ul style="list-style-type: none"> <li>✓ Disaggregate Outreach indicator (C.I.1) by sex, youth and (if relevant) indigenous peoples.</li> <li>✓ Specify Households provided with targeted support to improve their nutrition (C.I.1.1.8 on Output). Disaggregate by households, household members, sex, youth, and (if relevant) indigenous peoples.</li> <li>✓ Include one of these outcome level nutrition indicators: 1.2.8 (MDDW); 1.2.9 (KAP).</li> </ul>
<b>HR &amp; Budget</b>	<ul style="list-style-type: none"> <li>✓ There is dedicated human and financial resources to nutrition and or a partnerships/consultant to support implementation.</li> <li>✓ Allocate funds to deliver nutrition-related activities.</li> </ul>

Source: IFAD, 2020a.

## Portfolio analysis

On total the number of NS-projects identified is 130, of which 21 are already completed while 9 have been recently approved and have not yet started. The table below shows the trend of NS-projects at design over the years since 2010.

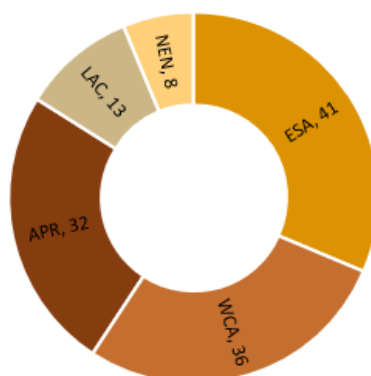
Figure 9  
Percentage of nutrition-sensitive projects at design by replenishment year (IFAD8-IFAD12)<sup>40</sup>



Source: IOE and stocktake exercise (IFAD, 2022b).

The geographical distribution of projects shows a concentration in three regions, ESA, APR and WCA, corresponding to the regions showing the higher malnutrition rates (figure 10). Table 7 presents number of projects by country.

Figure 10  
Distribution of NS-projects by region



Source: Evaluation Team.

Table 7  
Distribution of NS projects by country

APR		ESA		LAC		NEN		WCA	
Country	Num	Country	Num	Country	N	Country	Num	Country	Num
Afghanistan	1	Angola	4	Argentina	1	Djibouti	2	Benin	3
Bangladesh	3	Burundi	4	Bolivia	2	Egypt	2	Burkina Faso	5
Bhutan	1	Comoros	1	Brazil	3	Sudan	2	Cameroon	2
Cambodia	1	Eritrea	2	Dominican Republic	1	Tunisia	2	Central African Rep	3
Fiji	1	Ethiopia	4	Guatemala	1			Chad	3
India	4	Kenya	3	Guyana	1			Congo	1
Indonesia	3	Lesotho	2	Haiti	2			Cote d'Ivoire	1

<sup>40</sup> Total number of projects was obtained in Oracle and ORMS. Number of NS projects from the evaluation database (gathering Nutrition team databases). Projects identified as NS after design (PADEE, SAPP, S3P and ProPesca) are not included in this graph so the total number of projects considered in this graph is 126.

APR		ESA		LAC		NEN		WCA	
Country	Num	Country	Num	Country	N	Country	Num	Country	Num
Kiribati	1	Madagascar	4	Honduras	1			DR Congo	1
Lao	5	Malawi	4	Nicaragua	1			Gambia	1
Maldives	1	Mozambique	2					Ghana	2
Myanmar	1	Rwanda	3					Guinea	1
Nepal	2	South Sudan	1					Guinea-Bissau	1
Pakistan	4	Tanzania	1					Liberia	1
Samoa	1	Uganda	1					Mauritania	1
Sri Lanka	2	Zambia	2					Niger	5
Tonga	1	Zimbabwe	3					Nigeria	3
								Sao Tome	1
								Sierra Leone	1
<b>Subtotal</b>	<b>32</b>	<b>Subtotal</b>	<b>41</b>	<b>Subtotal</b>	<b>13</b>	<b>Subtotal</b>	<b>8</b>	<b>Subtotal</b>	<b>36</b>

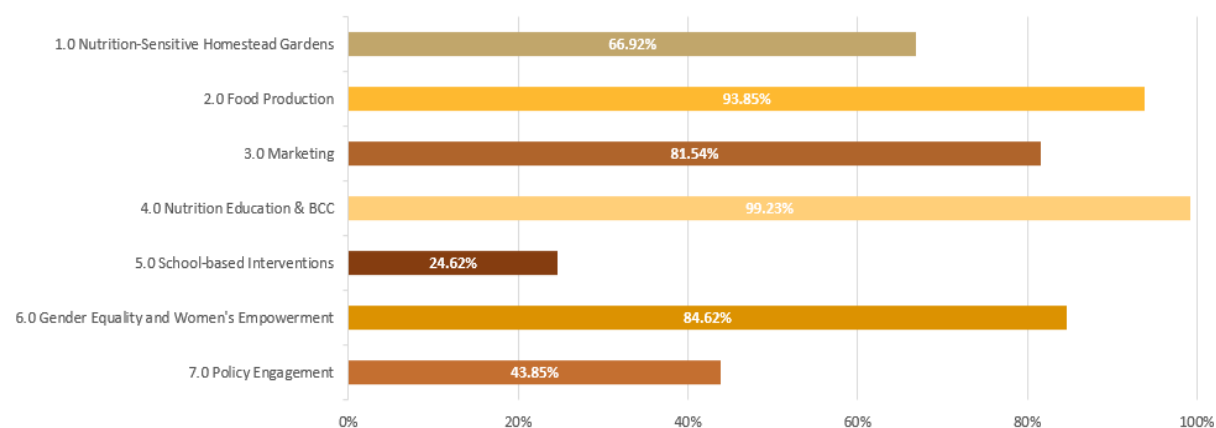
Source: IOE.

## Nutrition-sensitive activities overview

The types of investments made by IFAD in nutrition have been aggregated into 8 types of activities and 34 sub-activities, as listed in Table 1. The categories of activities and sub-activities were designed by IFAD's nutrition team, who also clustered the investments in IFAD11 and IFAD12 under each activity and sub-activity. For IFAD8, IFAD9 and IFAD10 projects, categorization was conducted by IOE, drawing on the database developed by the nutrition team to identify nutrition-sensitive projects, and project design reports.<sup>41</sup>

Figure 11

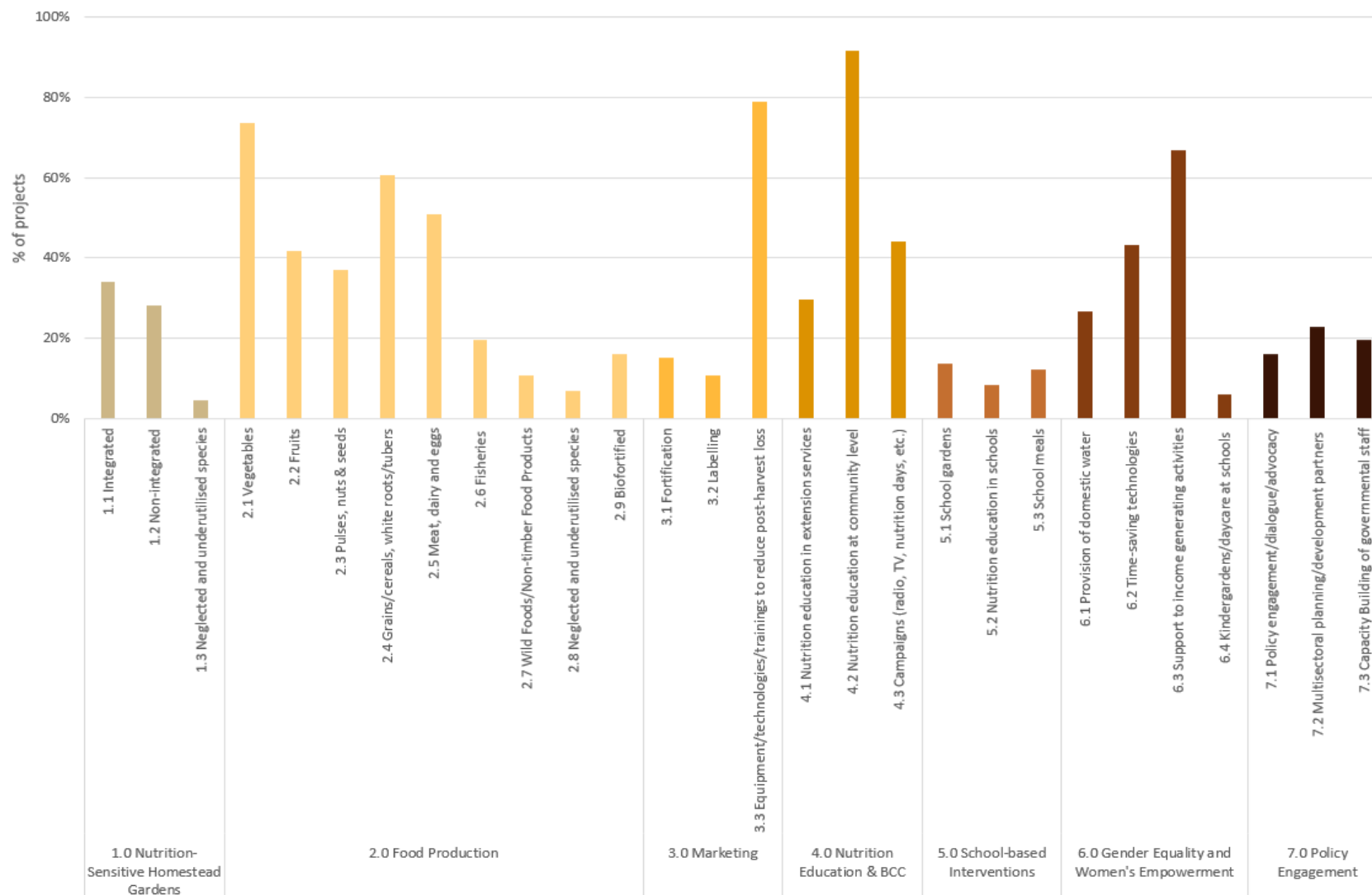
### Distribution of activities in IFAD-funded projects 2010-2023 (%)



Source: IOE.

<sup>41</sup>Some projects included nutrition-related activities at implementation (e.g., after receiving suppl. funding). In the cases of VCDP, PADEE, SAPP, S3P, ProPesca, FARMSE, DEFIS, PAPFA, PADAAM, and SIRP, project reports such as Mid Term Reviews or Supervision Missions have also been consulted.

Figure 12  
**Distribution of NS-projects by sub-activities 2010-2023 (%)**



Source: IOE.

## Evolution of nutrition in IFAD

In the first **Nutrition for Growth Summit** in 2013, IFAD, with support from Canada, committed to advancing nutrition through a focus on nutrition-sensitive agriculture and rural development. This commitment aimed for approximately 20% of new IFAD-funded projects to be nutrition-sensitive and around 30% of new COSOPs to incorporate nutrition-sensitive analysis, indicators, and activities.<sup>42</sup>

In the same year, IFAD signed an agreement with **Canada for supplementary funding** (5 million USD) to support mainstreaming of nutrition.<sup>43</sup> IFAD, in collaboration with the World Bank, FAO, and REACH, organized its first **large capacity-building event** in 2014 titled "Applying Nutrition-Sensitive Agriculture to Project Design." Concurrently, the **ICN2** was held in Rome and the conference secretariat, co-chaired by FAO and the WHO and supported by IFAD and WFP, produced two critical outcome documents: the Rome Declaration on Nutrition and the Framework for Action.<sup>44</sup>

In 2015, the **first IFAD Nutrition Action Plan**, "Mainstreaming Nutrition-Sensitive Agriculture at IFAD (2016-2018)," was developed to address malnutrition in all forms and to improve nutritional levels among poor rural populations during IFAD10.<sup>45</sup> It outlined four strategic outcomes: i) NS projects shape agriculture and food systems in ways that contribute to nutritious diets, ii) projects promote behaviour-changing communications to improve food choice, iii) projects enhance equality and empowerment of women in ways that help them improve nutrition, and iv) activities in policy engagement, advocacy and partnerships, research and knowledge management, contribute to better governance and a supportive enabling environment for more effective projects. In the same year, IFAD's Vice President, was elected **Chair of the UNSCN**.

In 2016, IFAD launched its **Strategic Framework (2016-2025)**, highlighting Nutrition as one of its four Areas of thematic focus within the first strategic objective of increasing poor rural people's productive capacities.<sup>46</sup> The same year, IFAD affirmed its full commitment to actively contribute to the **Nutrition Decade** in support of its Member States. In 2017, **Nutrition ratings** were incorporated into IFAD's guidance for supervision and Mid-Term Review. Simultaneously, **IFAD Results and Impact Management System** was renewed, introducing Core Indicators based on the project's main thematic area(s), including nutrition.<sup>47</sup> Nutrition indicators introduced were at output level the number of persons/households provided with targeted support to improve nutrition and at outcome level the percentage of women reporting improved quality of their diets.

The **second Nutrition Action Plan** was approved for 2019-2025, outlining specific criteria for nutrition-sensitive projects and objectives for IFAD's nutrition portfolio.<sup>48</sup> The plan focused on five areas of action: (i) designing nutrition-sensitive COSOPs and projects; (ii) implementation capacity; (iii) policy influence, engagement and partnerships; (iv) knowledge, communications and evidence; and (v) human and financial resources.

A **Nutrition-Sensitive Value Chain Guide** was developed in 2018 with supplementary funds from Germany, offering guidance on designing nutrition-sensitive value chain projects.<sup>49</sup> In October 2018, IFAD and Save the Children Italy hosted an **international conference** entitled "Leaving no one behind – making the case for adolescent girls".

In 2019, new Operational **Procedures and Guidelines for Country Strategies** were developed, featuring nutrition as a mandatory consideration in 100% of COSOPs and CSNs. This involved a SECAP Background Study in each COSOP, considering socio-economic

---

<sup>42</sup> Nutrition for Growth, 2013.

<sup>43</sup> IFAD, 2017a.

<sup>44</sup> IFAD, 2015a.

<sup>45</sup> IFAD, 2015b.

<sup>46</sup> IFAD, 2016a.

<sup>47</sup> IFAD, 2017b.

<sup>48</sup> IFAD, 2019c.

<sup>49</sup> IFAD, 2018a.



situations and underlying causes, with nutrition as a vital dimension.<sup>50</sup> Additionally, a How-to-do-note was released in 2019, providing practical guidance on mainstreaming nutrition in IFAD-supported country strategies and investment projects.<sup>51</sup> In the same year, **NORAD** committed 6.7 million USD to support IFAD's work on mainstreaming nutrition under the three-year programme "Nourishing People and the Earth through Inclusive and Sustainable Agriculture".<sup>52</sup>

**IFAD12** aimed to expand ambition around the four mainstreaming themes, including **commitments on nutrition** for the programme of loans and grants. **COI Guidelines** adopted in 2021 included **mandatory indicators for nutrition**: at output level households provided with targeted support to improve nutrition, and at outcome level percentage of women reporting minimum dietary diversity, and/or percentage of households with improved nutrition Knowledge Attitudes and Practices.<sup>53</sup>

In 2022, IFAD conducted its **first Nutrition Stocktaking Exercise** to assess achievements, examine constraints, and review key milestones in mainstreaming nutrition during IFAD11.<sup>54</sup> The **Report on IFAD's Mainstreaming Effectiveness (RIME) 2023** was launched, highlighting achievements in nutrition and other mainstreaming themes. Notable accomplishments included 100% of COSOPs being nutrition-sensitive, 60% of new projects designed as nutrition-sensitive in 2022, 72% of projects rated moderately satisfactory or above at MTR, 42% of nutrition-sensitive projects reporting on at least one core indicator, and the production of five policy deliverables.<sup>55</sup>

---

<sup>50</sup> IFAD, 2019d.

<sup>51</sup> IFAD, 2019b.

<sup>52</sup> IFAD, 2020b.

<sup>53</sup> IFAD, 2021a.

<sup>54</sup> IFAD, 2022b.

<sup>55</sup> IFAD, 2023c.

## Concepts and definitions

**Diets** are a combination of foods consumed at the given time. A healthy diet should be composed of safe and nutritious foods. Nutritious foods are those foods that provide nutrients that are beneficial to meet an individual's requirements, these nutrients include protein, vitamins, major and trace minerals, essential amino acids and fatty acids, as well as dietary fibre. At the same time, foods should be safe and should not impair health outcomes, hence, harmful substances, such as anti-nutrients, quantities of sodium, saturated fats, sugar should be minimised.<sup>56</sup>

There is no globally accepted classification of individual food items to be considered as 'nutritious', 'less' or 'not nutritious' foods, but the combination of foods consumed makes it a healthy or unhealthy diet.

A **healthy diet** promotes growth and development, and prevents malnutrition and diseases, supports health outcomes. A healthy diet is defined as a diet that "provides adequacy without excess, of nutrients and health-promoting substances from nutritious foods and avoids the consumption of health-harming substances".<sup>57</sup> Though different concepts and approaches exist to promote healthy diets at different stages in life, key recommendations remained relatively un-changed over the recent years, guiding principles for a healthy diet have been updated by FAO and WHO in 2019, highlighting the importance of being contextually appropriate sustainable, affordable and healthy.<sup>58</sup>

**Dietary diversity** contributes to a healthy or balanced diet. A healthy diet is composed of a variety of nutritious and safe foods that provide dietary energy and nutrients in the amounts needed for a healthy and active life. It is based on a wide range of unprocessed or minimally processed foods, balanced across food groups, while it restricts the consumption of highly processed foods and drinks. A healthy diet includes wholegrains, legumes, nuts, an abundance and variety of fruits and vegetables, and can include moderate amounts of eggs, dairy, poultry and fish, and small amounts of red meat.<sup>59</sup>

Consuming a healthy diet throughout the life cycle is critical for preventing all forms of malnutrition, including child stunting and wasting, micronutrient deficiencies and overweight or obesity. In this regard, healthy diets reduce the risk of non-communicable diseases (NCDs) such as cardiovascular diseases, diabetes and certain types of cancer.<sup>60</sup>

**Sustainable healthy diets** are dietary patterns that promote all dimensions of a healthy diet and, in addition, minimise a negative impact on the environment and support the preservation of biodiversity and planetary health. Sustainable healthy diets must ensure a healthy diet while combining all dimensions of sustainability to avoid unintended consequences.<sup>61</sup>

**Optimal nutrition** is determined by the quantity and quality of foods consumed and by the ability of the body to use them. These factors are influenced by the interaction of diet and an individual's health status. In turn, malnutrition is an outcome of food insecurity and/or other factors, such as inadequate care practices for children, or lack of health and other basic services and an unhealthy environment and inadequate sanitary and hygiene practices.

**Malnutrition** no longer refers only to undernutrition measured by levels of wasting, stunting, underweight or deficiencies in vitamins or minerals. Malnutrition, in all its forms, includes overweight and obesity as well as dietary factors that increase the risk of non-communicable diseases (NCDs) such as heart disease, stroke, diabetes and certain forms of cancers.

---

<sup>56</sup> GAIN, 2017; Drewnowski, A. 2005; Katz, David L., Doughty, K., Njike, V. et al., 2011.

<sup>57</sup> Neufeld, Lynnette M., Sheryl Hendriks and Marta Hugas, 2021.

<sup>58</sup> FAO and WHO, 2019.

<sup>59</sup> FAO, IFAD, UNICEF, WFP and WHO, 2023.

<sup>60</sup> FAO, IFAD, UNICEF, WFP and WHO, 2019; WHO, 2018.

<sup>61</sup> FAO and WHO, 2019.

Different forms of malnutrition can coexist - within countries, communities and families or even within an individual. As an example, a country can have high levels of stunting as well as obesity, or anemia, and a child can suffer from both stunting and overweight. This double burden is the leading cause of poor health in the world, and is especially prevalent in low and middle-income countries.<sup>62</sup>

Malnutrition, in all its forms, is caused by different factors. Direct factors include dietary intake and a person's health status. Dietary intake includes types and quantities of food one eats, determined by the ability to access and consume diverse foods year-round. An un-healthy environment, lack of access to clean water, in-adequate sanitary and hygiene practices and maternal and child's caring practices are among the underlying causes.<sup>63</sup>

Levels of overweight and obesity are rapidly increasing, largely caused by dietary patterns and sedentary lifestyles, globalization and economic growth are among the key factors of the rapid increase in overweight and obesity.

**Food Security** has been defined by the World Food Summit in 1996 as "all people, at all times, have physical and economic access to sufficient safe and nutritious food that meets their dietary needs and food preferences for an active and healthy life".<sup>64</sup> Food security is an outcome of adequate physical availability, economic and physical access and proper utilisation of foods over time, the latter being referred to as "stability". Globally and at a national level it is being measured by the level of undernourishment and food insecurity. Household food security is an essential condition but not sufficient to ensure optimal nutrition, which is determined by a whole range of biological, economic and social factors, and measured by an individual's nutritional status.

**Nutrition-specific interventions** address the immediate causes of malnutrition, such as inadequate food and nutrient intake, feeding, care-giving and parenting practices, and low burden of infectious diseases. Examples of nutrition-specific interventions include treatment of severe acute malnutrition, disease management, maternal and child micronutrient supplementation, support for exclusive breastfeeding and fortification of foods.<sup>65</sup>

**Nutrition-sensitive interventions** target the underlying determinants of malnutrition, such as household food insecurity, poor maternal and childcare, and unhealthy environment. Nutrition-sensitive interventions aim to make nutritious foods more accessible and available to everyone at all times promote access to clean water, hygiene and sanitation, access to education and employment, access to healthcare especially maternal and child health, social safety nets among others. Nutrition-sensitive interventions are the responsibility of multiple sectors – agriculture, education, social welfare, trade, water among others.<sup>66</sup>

## **Definitions of malnutrition**<sup>67</sup>

**Undernutrition** is a diet-related condition resulting from insufficient food intake to meet needs for energy and nutrients, including stunting, wasting, underweight and micronutrient deficiencies.

**Stunting**, also called chronic malnutrition, is a form of childhood undernutrition. It is the result of chronic or recurrent undernutrition in utero and early childhood. Stunting, refers to the condition of being too short for one's age, undermines the physical and cognitive development of children. Stunted children not only earn less as adults as a result of less schooling and learning difficulties when in school, but they are also more likely to be at risk of overweight and obesity than children of normal height.

---

<sup>62</sup> IFPRI, 2014; FAO and WHO, 2019; Popkin, Barry M, Camila Corvalan, Laurence M Grummer-Strawn, 2020.

<sup>63</sup> The World Bank & UNICEF, 2003; USAID Advancing Nutrition, 2022.

<sup>64</sup> FAO, 2006.

<sup>65</sup> IFAD, 2019b.

<sup>66</sup> IFAD, 2019b.

<sup>67</sup> UNICEF, WHO and World Bank, 2023.

**Wasting**, also called acute malnutrition, is a form of childhood undernutrition. It is a life-threatening condition attributable to poor nutrient intake, disease, poor nutrient absorption and/or frequent or prolonged illness, in particular diarrheal diseases. Wasting refers to a condition of being too thin at a given height. Characterized by a rapid deterioration in nutritional status over a short period of time, children suffering from wasting have weakened immunity, increasing their risk of death due to greater frequency and severity of common infection, particularly when severe.

**Micronutrient deficiencies** can occur in children and in adults. It is caused by inadequacies in intake of one or more vitamins and minerals essential for the prevention of malnutrition in all its forms. Iron-deficiency anemia, Iodine deficiency and Vitamin A deficiency are among the most prevalent public health problems with severe impacts on maternal and child morbidity and mortality.

**Overweight and obesity** can occur in children as well as in adults. It is defined as abnormal or excessive fat accumulation that presents a risk to health. They are caused by a combination of modifiable and non-modifiable risk factors, including lifestyle/behavioural, environmental, physiological and genetic factors. Obesity is both a chronic disease and a risk factor for other nutrition-related NCDs. Particularly children who are overweight or obesity face both immediate and potentially long-term health impacts, including a higher risk of NCDs later in life.

## Preliminary list of nutrition documents and capacity development materials produced by IFAD

	<i><b>IFAD Policy/Action Plans/Key reports</b></i>	<i><b>Guidelines/ how-to-do notes</b></i>	<i><b>Specific publications on Nutrition</b></i>
<b>2010-2012</b>	<ul style="list-style-type: none"> <li>IFAD Strategic Framework 2011-2015</li> </ul>		
<b>2014</b>			<ul style="list-style-type: none"> <li>Improving nutrition through agriculture</li> </ul>
<b>2015</b>	<ul style="list-style-type: none"> <li>IFAD Nutrition Action Plan (2016-2018)</li> </ul>	<ul style="list-style-type: none"> <li>How to do note: Integrated homestead food production</li> <li>Scaling up note on nutrition-sensitive agriculture and rural development</li> </ul>	
<b>2016</b>	<ul style="list-style-type: none"> <li>IFAD Strategic Framework (2016-2025)</li> <li>IFAD and the Nutrition Decade</li> </ul>		<ul style="list-style-type: none"> <li>Mapping of Nutrition-Sensitive Interventions in East and Southern Africa (ESA)</li> </ul>
<b>2017</b>	<ul style="list-style-type: none"> <li>IFAD Guidance for supervision and MRT</li> <li>Consultation on IFAD 11: mainstreaming of climate, gender, nutrition, and youth IFAD</li> <li>Taking IFAD's Results and Impact Management System (RIMS) to the Next Level</li> </ul>		<ul style="list-style-type: none"> <li>Support of development of nutrition-sensitive value chains in middle-income countries</li> <li>The Nutrition Advantage. Harnessing nutrition co-benefits of climate-resilient agriculture</li> <li>Research Series Issue 18 - Do agricultural support and cash transfer programmes improve nutritional status?</li> </ul>
<b>2018</b>	<ul style="list-style-type: none"> <li>IFAD Nutrition Action Plan (2019-2025)</li> </ul>	<ul style="list-style-type: none"> <li>How to do note: Nutrition-sensitive value chains: A guide for project design. Vol I &amp; II</li> <li>Nutrition Sensitive Value Chains Guide</li> </ul>	<ul style="list-style-type: none"> <li>Research Series Issue 24 - Influence of nutrition-sensitive interventions on dietary profiles of smallholder farming households in East and Southern Africa</li> <li>Research Series Issue 30 - Nutrition-sensitive value chains from a smallholder perspective: A framework for project design</li> <li>Developing nutrition-sensitive value chains in Nigeria</li> <li>Developing nutrition-sensitive value chains in Indonesia</li> </ul>
<b>2019</b>	<ul style="list-style-type: none"> <li>Operational Procedures and Guidelines for Country Strategies</li> <li>IFAD11 took on mainstreaming youth, gender, climate and nutrition</li> </ul>	<ul style="list-style-type: none"> <li>How to do note: Mainstreaming nutrition into COSOPs and investment projects</li> </ul>	<ul style="list-style-type: none"> <li>The Latin America and Caribbean Advantage Family farming – a critical success factor for resilient food security and nutrition</li> </ul>

		<ul style="list-style-type: none"> <li>Operational Guidance - Supporting Nutrition-Sensitive Agriculture through Neglected and Underutilized Species</li> </ul>	
<b>2020</b>	<ul style="list-style-type: none"> <li>IFAD at the Midterm of the Eleventh Replenishment</li> <li>IFAD12: Deepening Impact and Building Resilience through Mainstreaming</li> </ul>		<ul style="list-style-type: none"> <li>E-Learning course: Sustainable Food Value Chains for Nutrition</li> </ul>
<b>2021</b>	<ul style="list-style-type: none"> <li>Core Outcome Indicators Measurement Guidelines (COI)</li> </ul>	<ul style="list-style-type: none"> <li>How to do note: Crop selection for diet quality and resilience</li> <li>How to do note: Mainstreaming NUS in national policy for nutrition outcomes.</li> <li>How to do note: Market needs and emerging opportunities assessment in NUS value chains</li> <li>How to do note: Promote neglected and underutilized species for domestic markets</li> <li>How to do note: Interventions in support of NUS export markets.</li> <li>How to do note: Mainstreaming NUS in national policy for nutrition outcomes</li> </ul>	<ul style="list-style-type: none"> <li>Ppt on Mainstreaming Nutrition in IFAD-Funded Projects in East and Southern Africa</li> <li>Food system interventions with climate change and nutrition co-benefits</li> </ul>
<b>2022</b>	<ul style="list-style-type: none"> <li>Mainstreaming Guidelines for Social Inclusion Themes. Annex VII</li> </ul>	<ul style="list-style-type: none"> <li>Nutrition Glossary</li> <li>Sustainable and resilient indigenous people's food systems for improved nutrition</li> </ul>	<ul style="list-style-type: none"> <li>Nutrition Stocktake</li> <li>E-Learning course: small and medium enterprises and nutrition - upgrading business models</li> <li>NORAD Baseline surveys (Zimbabwe, Malawi, Benin, and Madagascar)</li> <li>Knowledge in focus: Nutrition</li> </ul>
<b>2023</b>	<ul style="list-style-type: none"> <li>State of Food Security and Nutrition in the World (SOFI)</li> </ul>		<ul style="list-style-type: none"> <li>E-Learning course. Nutrition-Sensitive Agriculture</li> <li>Case Study Burundi Food Systems</li> <li>Tackling overweight and obesity in LMICs in the realm of rural development and food systems: a country mapping</li> </ul>

## List of nutrition-sensitive projects

Replenishment	Region	Project	Country
IFAD8	APR	Community Livestock and Agriculture Project - CLAP - AF	Afghanistan
IFAD8	APR	Char Development and Settlement Project IV (CDSP IV)	Bangladesh
IFAD8	APR	Project for Agricultural Development and Economic Empowerment	Cambodia
IFAD8	APR	Jharkhand Tribal Empowerment and Livelihoods Project - JTELP	India
IFAD8	APR	Soum Son Seun Jai - Community-based Food Security and Economic Opportunities Programme - SSSJ	Lao People's Democratic Rep
IFAD8	ESA	Sustainable Agricultural Production Programme	Malawi
IFAD8	ESA	Artisanal Fisheries Promotion Project	Mozambique
IFAD8	ESA	Smallholder Productivity Promotion Programme	Zambia
IFAD8	WCA	Participatory Natural Resource Management and Rural Development Project in the North, Centre6North and East Regions	Burkina Faso
IFAD8	WCA	Reviving Food Crops and Small Livestock Production in the Savannah - PREVES	Central African Republic
IFAD8	WCA	Projet d'Appui à la Sécurité alimentaire et au Développement de la région de Maradi - PASADEM	Niger
IFAD8	WCA	Ruwanmu Small-Scale Irrigation Project- RUWANMU	Niger
IFAD8	WCA	Value Chain Development Programme VCDP	Nigeria
IFAD9	APR	Fiji Agricultural Partnerships Project - FAPP	Fiji
IFAD9	APR	Meghalaya: Livelihoods and Access to Markets Project - LAMP	India
IFAD9	APR	Odisha PTG Empowerment and Livelihoods Improvement Programme - OPELIP	India
IFAD9	APR	Integrated Participatory Development and Management of the Irrigation Sector Project - IPDMIP	Indonesia
IFAD9	APR	Outer Island Food and Water Project - OIFWP	Kiribati
IFAD9	APR	Southern Laos Food and Nutrition Security and Market Linkages Programme (FNML)	Lao People's Democratic Rep
IFAD9	APR	Economic Transformation Initiative Gilgit-Baltistan - ETIGB	Pakistan
IFAD9	ESA	Artisanal Fisheries and Aquaculture Project - AFAP	Angola
IFAD9	ESA	National Programme for Food Security and Rural Development in Imbo and Moso - PNSADR-IM	Burundi
IFAD9	ESA	Programme de Développement des Filières-Deuxième Phase II - PRODEFI Phase II	Burundi
IFAD9	ESA	Pastoral Community Development Project III - PCDP III	Ethiopia
IFAD9	ESA	Kenya Cereal Enhancement Programme (KCEP-CRAL)	Kenya
IFAD9	ESA	Projet d'appui au développement de Menabe et Melaky Phase II - AD2M Phase II	Madagascar
IFAD9	ESA	Programme for Rural Irrigation Development - PRIDE	Malawi

Replenishment	Region	Project	Country
IFAD9	LAC	Programa de Fortalecimiento Integral del Complejo Camélidos en el Altiplano - PRO-CAMELIDOS	Bolivia
IFAD9	WCA	Market Gardening Development Support Project - PADMAR	Benin
IFAD9	WCA	Projet d'amélioration de la résilience des systèmes agricoles au Tchad - PARSAT	Chad
IFAD9	WCA	Programme de Développement de l'Agriculture Familiale (ProDAF) dans les régions de Maradi, Tahoua et Zinder	Niger
IFAD10	APR	Smallholder Agricultural Competitiveness Project (SACP)	Bangladesh
IFAD10	APR	Rural Empowerment and Agricultural Development Scaling-Up Initiative	Indonesia
IFAD10	APR	GAFSP- Global Agriculture and Food Security Programme (GAFSP) - Strategic Support for Food Security and Nutrition Project (SSFSNP)	Lao People's Democratic Rep
IFAD10	APR	Western States Agribusiness Project (WSAP)	Myanmar
IFAD10	APR	Agriculture Sector Development Programme (ASDP)	Nepal
IFAD10	APR	National Poverty Graduation Programme	Pakistan
IFAD10	APR	Smallholder Agribusiness Partnership Programme (SAP)	Sri Lanka
IFAD10	APR	Rural Innovation Project – Phase II (TRIP II)	Tonga
IFAD10	ESA	Smallholder Agriculture Development and Commercialization Project in Cuanza Sul and Huila Provinces (SADCP-C&H-SAMAP)	Angola
IFAD10	ESA	Agricultural Recovery Project (ARP)	Angola
IFAD10	ESA	Agricultural production intensification and vulnerability reduction project in Burundi (PIPARV-B)	Burundi
IFAD10	ESA	Family Farming Productivity and Resilience Support Project (PREFER)	Comoros
IFAD10	ESA	Fisheries Resources Management Programme (FRMP)	Eritrea
IFAD10	ESA	Participatory Smallholder Irrigation Programme II - PASIDP II	Ethiopia
IFAD10	ESA	Aquaculture Business Development Programme (ABDP)	Kenya
IFAD10	ESA	Inclusive Agricultural Value Chains Development Programme (DEFIS)	Madagascar
IFAD10	ESA	Financial Access for Rural Markets, Smallholders and Enterprise Programme	Malawi
IFAD10	ESA	Rural Enterprise Finance Project (REFP)	Mozambique
IFAD10	ESA	Dairy Development Project (RDDP)	Rwanda
IFAD10	ESA	Enhanced Smallholder Agribusiness Promotion Programme (E-SAPP)	Zambia
IFAD10	ESA	Smallholder Irrigation Revitalisation Programme (SIRP)	Zimbabwe
IFAD10	LAC	Rural Families' Productive Inclusion and Resilience	Dominican Republic
IFAD10	LAC	Hinterland Environmentally Sustainable Agricultural Development Project (HEAD)	Guyana



Replenishment	Region	Project	Country
IFAD10	LAC	Agricultural and Agroforestry Technological Innovation Programme (PITAG)	Haiti
IFAD10	LAC	Project for the Economic and Social Inclusion of Small Rural Producers in Northeast Honduras (PROINORTE)	Honduras
IFAD10	LAC	Desarrollo de una agricultura familiar sostenible en el corredor seco de Nicaragua - NICAVIDA	Nicaragua
IFAD10	NEN	Surface Water and Soil Management Programme (PROGRES)	Djibouti
IFAD10	NEN	Promoting Resilience in Desert Environments (PRIDE) Project	Egypt
IFAD10	NEN	Integrated Agricultural and Marketing Development Project (IAMDP)	Sudan
IFAD10	NEN	Projet de développement agricole et des filières associées dans le gouvernorat de Siliana - Value Chain Development Project in Governorate of Siliana (PROFITS Siliana)	Tunisia
IFAD10	WCA	Agricultural Development and Market Access Support Project (PADAAM)	Benin
IFAD10	WCA	Agricultural Value Chain Support Project (PAPFA)	Burkina Faso
IFAD10	WCA	Project to Revitalize Crop and Livestock Production in the Savannah	Central African Republic
IFAD10	WCA	Strengthening Productivity and Resilience of Agropastoral Family Farms	Chad
IFAD10	WCA	Agricultural Value Chains Development Programme (PADFA)	Cote D'Ivoire
IFAD10	WCA	Family Farming, Resilience and Markets project in Upper and Middle Guinea	Guinea
IFAD10	WCA	Inclusive value-chains development project (PRODeFI) - former PROFITABLE	Mauritania
IFAD10	WCA	Family Farming Development Programme in the Diffa Region (ProDAF)	Niger
IFAD10	WCA	Livelihood Improvement Family Enterprises Project in the Niger Delta (LIFE-ND)	Nigeria
IFAD10	WCA	Agricultural Value Chain Development Programme	Sierra Leone
IFAD11	APR	Rural Microenterprise Transformation Project	Bangladesh
IFAD11	APR	Nav Tejaswini Maharashtra Rural Women's Enterprise Development Project	India
IFAD11	APR	The Development of Integrated Farming Systems in Upland Areas	Indonesia
IFAD11	APR	Partnerships for Irrigation and Commercialisation of Smallholder Agriculture Project	Lao People's Democratic Rep
IFAD11	APR	Maldives Agribusiness Programme	Maldives
IFAD11	APR	Value Chain for Inclusive Transformation of Agriculture	Nepal
IFAD11	APR	Gwadar-Lasbela Livelihoods Support Project II	Pakistan
IFAD11	APR	Khyber Pakhtunkhwa Rural Economic Transformation Project	Pakistan

Replenishment	Region	Project	Country
IFAD11	APR	Samoa Agriculture & Fisheries Productivity and Marketing Project	Samoa
IFAD11	APR	Smallholder Agribusiness and Resilience Project	Sri Lanka
IFAD11	ESA	Smallholder Resilience Enhancement Project	Angola
IFAD11	ESA	Rural Entrepreneurship Development Programme	Burundi
IFAD11	ESA	Integrated Agriculture Development Project	Eritrea
IFAD11	ESA	Lowlands Livelihood Resilience Project	Ethiopia
IFAD11	ESA	Kenya Livestock Commercialization Project	Kenya
IFAD11	ESA	Smallholder Agricultural Development Project II	Lesotho
IFAD11	ESA	Regeneration of Landscapes and Livelihoods	Lesotho
IFAD11	ESA	Recovery and Resilience of Rural Households in the South	Madagascar
IFAD11	ESA	Transforming Agriculture through Diversification and Entrepreneurship Programme	Malawi
IFAD11	ESA	Partnership for Resilient and Inclusive Small Livestock Markets Programme	Rwanda
IFAD11	ESA	Kayonza Irrigation and Integrated Watershed Management Project - Phase II	Rwanda
IFAD11	ESA	Livelihoods Resilience Programme	South Sudan
IFAD11	ESA	Agriculture and Fisheries Development Programme	Tanzania
IFAD11	ESA	National Oilseeds Project	Uganda
IFAD11	ESA	Smallholder Agriculture Cluster Project	Zimbabwe
IFAD11	LAC	Rural Transformation and food security through social and economic inclusion	Argentina
IFAD11	LAC	Constructing a culture of resilience against climate change for rural families in Bolivia	Bolivia
IFAD11	LAC	Planting climate resilience in rural communities of the Northeast	Brazil
IFAD11	LAC	Market-driven inclusive, resilient and innovative value chains Programme	Guatemala
IFAD11	LAC	Inclusive Blue Economy Project	Haiti
IFAD11	NEN	Integrated Water Resources Management Project	Djibouti
IFAD11	NEN	Sustainable Transformation for Agricultural Resilience in upper Egypt	Egypt
IFAD11	NEN	Sustainable Natural Resources and Livelihoods Programme	Sudan
IFAD11	NEN	Economic, Social and Solidarity Project	Tunisia
IFAD11	WCA	Regional Programme for the Integration of Agricultural Markets	Benin
IFAD11	WCA	Agricultural Value Chains Support Project in the Southwest, Hauts-Bassins, Cascades and Boucle du Mouhoun Regions	Burkina Faso
IFAD11	WCA	Joint Programme for the Sahel in Response to the Challenges of COVID-19, Conflict and Climate Change	Burkina Faso
IFAD11	WCA	Commodity Value-Chain Development Support Project - Phase II	Cameroon

Replenishment	Region	Project	Country
IFAD11	WCA	Project to Improve the Productivity and Access to Markets of Agricultural products in the Savannah zones	Central African Republic
IFAD11	WCA	Project to Strengthen Innovation in Youth and Women Agro-Pastoral Entrepreneurship in Chad	Chad
IFAD11	WCA	Inclusive and Resilient Rural Development Programme	Democratic Republic of Congo
IFAD11	WCA	Resilience of Organizations for Transformative Smallholder Agriculture Programme	Gambia
IFAD11	WCA	Affordable Agricultural Financing for Resilient Rural Development Project	Ghana
IFAD11	WCA	Promoting Rural Opportunities Sustainable Profits and Environmental Resilience	Ghana
IFAD11	WCA	Family Farming Diversification, Integrated Markets, Nutrition and Climate Resilience Project	Guinea-Bissau
IFAD11	WCA	Smallholder Agriculture Transformation and Agribusiness Revitalization Project	Liberia
IFAD11	WCA	Project to Strengthen Resilience of Rural Communities to Food and Nutrition Insecurity	Niger
IFAD11	WCA	Special Agro-Industrial Processing Zones Programme	Nigeria
IFAD11	WCA	Commercialization, agricultural productivity and nutrition project	Sao Tome and Principe
IFAD12	APR	Building Resilient Commercial Smallholder Agriculture	Bhutan
IFAD12	APR	Agriculture for Nutrition - Phase 2	Lao People's Democratic Rep
IFAD12	ESA	Participatory Agriculture and Climate Transformation Programme	Ethiopia
IFAD12	ESA	Programme to Strengthen Sustainable Entrepreneurship and Support Economic Integration of Rural Youth	Madagascar
IFAD12	ESA	Horticulture Enterprise Enhancement Project	Zimbabwe
IFAD12	LAC	Amazon Sustainable Management Project	Brazil
IFAD12	LAC	Piaui Inclusive Sustainable Project	Brazil
IFAD12	WCA	Programme to Strengthen Smallholder Resilience to Climate Change	Burkina Faso
IFAD12	WCA	Aquaculture Entrepreneurship Development Support Programme	Cameroon
IFAD12	WCA	Empowerment through Nutrition-sensitive, Inclusive and Resilient Agricultural and Rural Entrepreneurship	Democratic Republic of Congo

## List of people consulted

Abdelkarim Sma, Lead Regional Economist, Asia and the Pacific Division

Abigail Perry, Director of Nutrition, World Food Programme

Alessandra Garbero, Lead Regional Economist, Near East, North Africa and Europe Division

Ann Turinayo, Country Director Burkina Faso, West and Central Africa Division

Antonella Cordone, Senior technical specialist – Nutrition, Environment, Climate, Gender and Social Inclusion Division

Arnoud Hameleers, Country Director Bangladesh, Asia and the Pacific Division

Chitra Deshpande, Lead Advisor, Results & Resources, Operational Policy and Results Division

Dede Ekoue, Country Director Nigeria, West and Central Africa Division

Fernanda Thomaz Da Rocha, Country Director Pakistan, Asia and the Pacific Division

Gianluca Capaldo, Senior Portfolio Advisor, Near East, North Africa and Europe Division

Han Ulac Demirag, Country Director India, Asia and the Pacific Division

Iliara Bianchi, Senior Nutrition Specialist, Environment, Climate, Gender and Social Inclusion Division

Isabel de la Peña, Country director for Cuba and Guatemala, Latin America and the Caribbean Division

Joseph Rostand Olinga, Country Director ad interim for Comoros, Madagascar, Mauritius, and Seychelles, East and Southern Africa Division

Joyce Njoro, Lead Technical Specialist - Nutrition, Environment, Climate, Gender and Social Inclusion Division

Juan Carlos Mendoza, Director Environment, Climate, Gender and Social Inclusion Division

Jyotsna Puri, Associate Vice-President, Strategy and Knowledge Department

Lynnette Neufeld, Director Nutrition Division, FAO

Maine Astonitas, Senior Portfolio Advisor, Latin America and the Caribbean Division

Mariatu Kamara, Country Director Kenya, East and Southern Africa Division

Marlene Pra, Junior Professional officer, Environment, Climate, Gender and Social Inclusion Division

Nadine Gbossa, Director Food Systems Coordination, External Relations and Governance Department

Nomindelger Bayasgalanbat, Senior technical specialist - Nutrition, Environment, Climate, Gender and Social Inclusion Division outposted in ESA

Sara Savastano, Director Research and Impact Assessment Division

Tarek Ahmed, Lead Portfolio Advisor, West and Central Africa Division

Victoria Wise, Senior technical specialist Nutrition, Environment, Climate, Gender and Social Inclusion Division

## Bibliography

- Drewnowski, Adam. 2005. "Concept of a nutritious food: toward a nutrient density score". *The American Journal of Clinical Nutrition*, 82(4):721–732. <https://doi.org/10.1093/ajcn/82.4.721>
- FAO. 2006. Food Security. *Policy Brief*. June 2006, Issue 2. Rome: FAO. [https://www.fao.org/fileadmin/templates/faoitally/documents/pdf/pdf\\_Food\\_Security\\_Cocept\\_Note.pdf](https://www.fao.org/fileadmin/templates/faoitally/documents/pdf/pdf_Food_Security_Cocept_Note.pdf)
- FAO. 2014. *Second International Conference on Nutrition (19-21 November 2014): Nutrition-sensitive Agriculture*. <https://www.fao.org/3/as601e/as601e.pdf>
- FAO. 2017. *Nutrition-sensitive agriculture and food systems in practice - Options for intervention*, Revised Edition, Rome: FAO. <http://www.fao.org/3/a-I7848E.pdf>
- FAO & WHO. 2019. *Sustainable healthy diets - Guiding principles*, Rome: FAO. <https://www.fao.org/3/ca6640en/ca6640en.pdf>
- FAO, IFAD, UNICEF, WFP and WHO. 2019. *The State of Food Security and Nutrition in the World 2019. Safeguarding against economic slowdowns and downturns*, Rome: FAO. <https://www.fao.org/3/ca5162en/ca5162en.pdf>
- FAO, IFAD, UNICEF, WFP and WHO. 2023. *The State of Food Security and Nutrition in the World 2023. Urbanization, agrifood systems transformation and healthy diets across the rural–urban continuum*, Rome: FAO. <https://doi.org/10.4060/cc3017en>
- GAIN. 2017. *What constitutes a nutritious and safe food? – Knowledge Leadership Guidance Note*. <https://www.gainhealth.org/sites/default/files/publications/documents/gain-nutritious-food-definition.pdf>
- Herforth, Anna, and Jody Harris. 2014. *Understanding and Applying Primary Pathways and Principles. Brief #1. Improving Nutrition through Agriculture Technical Brief Series*. Arlington, VA: USAID/Strengthening Partnerships, Results, and Innovations in Nutrition Globally (SPRING) Project. [https://www.spring-nutrition.org/sites/default/files/publications/briefs/spring\\_understandingpathways\\_brief\\_1.pdf](https://www.spring-nutrition.org/sites/default/files/publications/briefs/spring_understandingpathways_brief_1.pdf)
- HLPE. 2014. *Food losses and waste in the context of sustainable food systems. A report by The High-Level Panel of Experts on Food Security and Nutrition of the Committee on World Food Security*. Rome. <https://www.fao.org/3/i3901e/i3901e.pdf>
- HLPE. 2017. *Nutrition and food systems. A report by The High-Level Panel of Experts on Food Security and Nutrition of the Committee on World Food Security*. Rome. <https://www.fao.org/3/i7846e/i7846e.pdf>
- IFAD. 2011. *IFAD Strategic Framework 2011-2015: Enabling poor rural people to improve their food security, raise their incomes and strengthen their resilience*. Rome: IFAD. <https://www.cbd.int/financial/mainstream/ifad-strategicframe.pdf>
- IFAD. 2015a. *Collaboration among the United Nations Rome-based agencies: Establishing a baseline and charting the way forward (EB 2015/116/R.28/Rev.1)*. Rome. <https://webapps.ifad.org/members/eb/116/docs/EB-2015-116-R-28-Rev-1.pdf>
- IFAD. 2015b. *Mainstreaming Nutrition-Sensitive Agriculture at IFAD. Action Plan 2016-2018 (EB 2015/116/INF.5)*. Rome. <https://webapps.ifad.org/members/eb/116/docs/EB-2015-116-INF-5.pdf>
- IFAD. 2015c. *Report of the Consultation on the Tenth Replenishment of IFAD's resources (GC38/L.4/Rev.1)*. Rome. <https://webapps.ifad.org/members/gc/38/docs/GC-38-L-4-Rev-1.pdf>

- IFAD. 2016a. *IFAD Strategic Framework 2016-2025: Enabling inclusive and sustainable rural transformation*. Rome: IFAD.  
<https://www.ifad.org/documents/38714170/39132730/IFAD+Strategic+Framework+2016-2025/d43eed79-c827-4ae8-b043-09e65977e22d>
- IFAD. 2016b. *Report on IFAD's Development Effectiveness (EC 2016/93/W.P.5)*. Rome.  
<https://webapps.ifad.org/members/ec/93/docs/EC-2016-93-W-P-5.pdf>
- IFAD. 2017a. *Overview of supplementary funds received, committed and used in 2016 (EB 2017/121/INF.3)* Rome. <https://webapps.ifad.org/members/eb/121/docs/EB-2017-121-INF-3.pdf>
- IFAD. 2017b. *Taking IFAD's Results and Impact Management System (RIMS) to the Next Level (EB 2017/120/R.7/Rev.1)*. Rome.  
<https://webapps.ifad.org/members/eb/120/docs/EB-2017-120-R-7-Rev-1.pdf>
- IFAD. 2018a. *Nutrition-sensitive value chains - A guide for project design*. Rome: IFAD.  
<https://www.ifad.org/en/web/knowledge/-/publication/nutrition-sensitive-value-chains-a-guide-for-project-design>
- IFAD. 2018b. *Report of the Consultation on the Eleventh Replenishment of IFAD's resources. Leaving no one behind: IFAD's role in the 2030 Agenda (GC41/L.3/Rev.1)*. Rome. <https://webapps.ifad.org/members/gc/41/docs/GC-41-L-3-Rev-1.pdf>
- IFAD. 2019a. *Framework for Implementing Transformational Approaches to Mainstreaming Themes: Environment and Climate, Gender, Nutrition and Youth*. Rome: IFAD. <https://www.ifad.org/en/-/framework-for-implementing-transformational-approaches-to-mainstreaming-themes-environment-and-climate-gender-nutrition-and-youth>
- IFAD. 2019b. *How to do note - Mainstreaming nutrition into COSOPs and investment projects*. Rome: IFAD.  
[https://www.ifad.org/documents/38714170/41404756/htdn\\_nutrition\\_cosop.pdf/82936196-46fc-100f-d282-be7d6e73aab8?t=1584625123000](https://www.ifad.org/documents/38714170/41404756/htdn_nutrition_cosop.pdf/82936196-46fc-100f-d282-be7d6e73aab8?t=1584625123000)
- IFAD. 2019c. *Mainstreaming nutrition in IFAD: Action Plan 2019-2025*. Rome: IFAD.  
<https://www.ifad.org/en/-/document/ifad-action-plan-nutrition-2019-2025>
- IFAD 2019d. *Operational Procedures and Guidelines for Country Strategies*. Rome.  
[https://www.ifad.org/en/-/document/guidelines-for-preparation-and-implementation-of-a-results-based-country-strategic-opportunities-programme?p\\_l\\_back\\_url=%2Fen%2Fcorporate-documents%3Fmode%3Dseench%26page%3D400%26stent%3D3%26delta%3D20%26start%3D72](https://www.ifad.org/en/-/document/guidelines-for-preparation-and-implementation-of-a-results-based-country-strategic-opportunities-programme?p_l_back_url=%2Fen%2Fcorporate-documents%3Fmode%3Dseench%26page%3D400%26stent%3D3%26delta%3D20%26start%3D72)
- IFAD. 2020a. *IFAD12: Deepening Impact and Building Resilience through Mainstreaming (IFAD12/2/R.3/Rev.2)*. Rome.  
<https://webapps.ifad.org/members/repl/12/02/docs/IFAD12-2-R-3-Rev-2.pdf>
- IFAD. 2020b. *Overview of Supplementary Funds Received, Committed and Used in 2019 (EB 2020/130/INF.4)*. Rome. <https://webapps.ifad.org/members/eb/130/docs/EB-2020-130-INF-4.pdf>
- IFAD. 2020c. *Report on IFAD's Development Effectiveness 2020 (EC 2020/110/W.P.3)*. Rome. <https://webapps.ifad.org/members/ec/110/docs/EC-2020-110-W-P-3.pdf>
- IFAD. 2021a. *Core Outcome Indicators Measurement Guidelines (COI)*. Rome: IFAD.  
[https://www.ifad.org/documents/38714170/42870514/coim\\_guidelines\\_e.pdf/bed6993e-1a1a-6683-bd3c-6fc9bb0e5aac?t=1619708052741](https://www.ifad.org/documents/38714170/42870514/coim_guidelines_e.pdf/bed6993e-1a1a-6683-bd3c-6fc9bb0e5aac?t=1619708052741)
- IFAD. 2021b. *Report of the Consultation on the Twelfth Replenishment of IFAD's resources: Recovery, Rebuilding, Resilience (GC 44/L.6/Rev.1)*. Rome.  
<https://webapps.ifad.org/members/gc/44/docs/GC-44-L-6-Rev-1.pdf>

- IFAD. 2022a. *IFAD11 Impact Assessment Report (EB 2022/136/R.8)*. Rome. <https://www.ifad.org/ifad-impact-assessment-report-2021/assets/pdf/IFAD11-Impact-Assessment-Report.pdf>
- IFAD. 2022b. *Nutrition Stocktake*.
- IFAD. 2023a. *Report of the Consultation on the Thirteenth Replenishment of IFAD's resources: Building Rural Resilience for a Food-Secure Future (IFAD13/3/R.2/Rev.1)*. Rome. <https://webapps.ifad.org/members/repl/13/3/docs/IFAD13-3-R-2-Rev-1.pdf>
- IFAD. 2023b. *Report on IFAD's Development Effectiveness 2023 (EB 2023/139/R.14)*. Rome. <https://webapps.ifad.org/members/eb/139/docs/EB-2023-139-R-14.pdf>
- IFAD. 2023c. *Report on IFAD's Mainstreaming Effectiveness (RIME) 2023 (EC 2023/122/W.P.5/Rev.1)*. Rome. <https://webapps.ifad.org/members/ec/122/docs/EC-2023-122-W-P-5-Rev-1.pdf>
- IFPRI. 2014. *Global Nutrition Report 2014: actions and accountability to accelerate the world's progress on nutrition*. Washington, DC: IFPRI. <http://dx.doi.org/10.2499/9780896295643>
- Kadiyala, Suneetha, Jody Harris, Derek Headey, Sivan Yosef, & Stuart Gillespie. 2014. "Agriculture and nutrition in India: mapping evidence to pathways". *Annals of the New York Academy of Sciences*, 1331:43–56. <https://doi.org/10.1111/nyas.12477>
- Katz, David L., Kim Doughty, Valentine Njike, Judith A Treu, Jesse Reynolds, Jennifer Walker, Erica Smith & Catherine Katz. 2011. "A cost comparison of more and less nutritious food choices in US supermarkets". *Public Health Nutrition*, 14(9):1693–1699. <https://doi.org/10.1017/S1368980011000048>
- Neufeld, Lynnette M., Sheryl Hendriks & Marta Hugas. 2021. *Healthy Diet: a definition for the United Nations Food System Summit 2021*. [https://www.un.org/sites/un2.un.org/files/2020/12/healthy\\_diet\\_draft-scientific\\_group\\_25-11-2020.pdf](https://www.un.org/sites/un2.un.org/files/2020/12/healthy_diet_draft-scientific_group_25-11-2020.pdf)
- Nutrition for Growth. 2013. *Nutrition for Growth Commitments: Executive Summary*. London. [https://assets.publishing.service.gov.uk/government/uploads/system/uploads/attachment\\_data/file/207271/nutrition-for-growth-commitments.pdf](https://assets.publishing.service.gov.uk/government/uploads/system/uploads/attachment_data/file/207271/nutrition-for-growth-commitments.pdf)
- Popkin, Barry M., Camila Corvalan & Laurence M. Grummer-Strawn. 2020. "Dynamics of the double burden of malnutrition and the changing nutrition reality". *Lancet*, 395(10217): 65–74. [https://doi.org/10.1016%2FS0140-6736\(19\)32497-3](https://doi.org/10.1016%2FS0140-6736(19)32497-3)
- The World Bank & UNICEF. 2003. *Combating malnutrition: Time to Act*. Washington, DC: World Bank and UNICEF. <https://openknowledge.worldbank.org/entities/publication/abc2ef91-4a85-53ab-a3e7-e781474edd00>
- UNICEF, WHO & The World Bank. 2023. *Levels and Trends in Child Malnutrition: UNICEF/WHO/World Bank Group Joint Child Malnutrition Estimates (JME): Key findings of the 2023 edition*, New York: UNICEF and WHO. <https://iris.who.int/bitstream/handle/10665/368038/9789240073791-eng.pdf?sequence=1>
- USAID Advancing Nutrition. 2022. *Designing Effective Nutrition-Sensitive Agriculture Activities. Facilitator's Guide*. Arlington, VA: USAID Advancing Nutrition. <https://www.advancingnutrition.org/sites/default/files/2022-12/usaaid-an-nsa-activities-facilitator-2022.pdf>
- WHO. 2018. *Healthy Diet, Fact Sheet No. 394*, Geneva: WHO. <https://www.who.int/publications/m/item/healthy-diet-factsheet394>

WHO. 2023. Malnutrition. Fact sheets. WHO online. Accessed 29 January 2024.  
<https://www.who.int/news-room/fact-sheets/detail/malnutrition>

WHO. 2024. Nutrition. WHO online. Accessed 29 January 2024.  
[https://www.who.int/health-topics/nutrition#tab=tab\\_1](https://www.who.int/health-topics/nutrition#tab=tab_1)