

لجنة التقييم  
الاجتماع الرابع والعشرون بعد المائة  
روما، 22 مارس/آذار 2024



## ورقة نهج بشأن التقييم المواضيعي لدعم الصندوق للتغذية

الوثيقة: EC 2024/124/W.P.4/Rev.1

بند جدول الأعمال: 5

التاريخ: 22 مارس/آذار 2024

التوزيع: عام

اللغة الأصلية: الإنكليزية

للاستعراض

الإجراء: لجنة التقييم مدعوة إلى استعراض ورقة النهج بشأن التقييم المواضيعي لدعم الصندوق للتغذية.

الأسئلة التقنية:

**Genny Bonomi**

كبير موظفي التقييم

مكتب التقييم المستقل في الصندوق

البريد الإلكتروني: g.bonomi@ifad.org

**Indran A. Naidoo**

مدير

مكتب التقييم المستقل في الصندوق

البريد الإلكتروني: i.naidoo@ifad.org

	<b>جدول المحتويات</b>
ii	<b>موجز تنفيذي</b>
1	<b>أولاً - مقدمة</b>
1	<b>ثانياً - الأساس المنطقي للتقييم</b>
2	<b>ثالثاً - الخلفية</b>
2	ألف- المفاهيم والتعاريف
3	باء- السياق العالمي والنهج المتطورة
4	<b>رابعاً - دعم الصندوق للتغذية</b>
4	ألف- تطور التغذية داخل المنظمة
6	باء- حافظة مشروعات الصندوق المتعلقة بالتغذية
8	<b>خامساً- طار التقييم</b>
8	ألف- الهدف والنطاق
9	باء- أسئلة التقييم
9	جيم- تقييم نظرية التغيير ونهج التقييم
11	دال- جمع البيانات
13	هاء- التجميع
14	<b>سادساً - عملية التقييم</b>

## موجز تنفيذي

- 1- جرت الموافقة على هذا التقييم المواضيعي لدعم الصندوق للتغذية في الدورة السابعة والثلاثين بعد المائة للمجلس التنفيذي، التي عقدت في ديسمبر/كانون الأول 2022. وهو أول تقييم على المستوى المؤسسي يجرى بشأن موضوع التغذية وسيقدم أدلة على عمل المنظمة في مجال التغذية عبر أنشطة الصندوق الإقراضية وغير الإقراضية.
- 2- وتعتبر التغذية عنصراً أساسياً في التزامات الصندوق وشهدت زيادة أولويتها في السنوات الأخيرة. وفي عام 2015، وافق الصندوق على خطة عمله الأولى بشأن التغذية، والتي استرشدت بها التزامات الصندوق خلال التجديد العاشر لموارد الصندوق. وأعقب ذلك خطة عمل ثانية تغطي دورتي التجديدين الحادي عشر والثاني عشر لموارد الصندوق. وتسعى استثمارات الصندوق في مجال التغذية إلى المساهمة في وجود أنماط غذائية متنوعة ومغذية وأمنة، وعند القيام بذلك الحد من جميع أشكال سوء التغذية. ولتحقيق هذا الهدف، يطبق الصندوق منظوراً تغذوياً على الاستثمارات في الزراعة والنظم الغذائية والتنمية الريفية لتحقيق أمثل مساهمات لها في نتائج التغذية.
- 3- ويشتمل التقييم على أبعاد مزدوجة للتعلم والمساءلة. وسيوفر فرصة مهمة ولأول مرة لاستعراض الوثائق الاستراتيجية للصندوق وتدخلاته المتعلقة بالتغذية ودراسة التقدم المحرز نحو تحقيق النتائج. وسيحدد التقييم الممارسات الجيدة ومجالات العمل المحددة التي يجلب (أو من الممكن أن يجلب) فيها الصندوق قيمة مضافة للتغذية. وسيبحث عمل الصندوق ضمن السياق الأوسع للمشهد التغذوي المتطور والجهات الفاعلة من خلال منظور قوي خاص بكل بلد وسياق.
- 4- وسيستند التقييم إلى دراسات الحالة القطرية لتحديد الممارسات الجيدة واستخلاص الدروس التقنية والإدارية. وسيتناول تقييم نقاط دخول الصندوق ونهجه، بما في ذلك تقييم المسارات التي أعطاهها الصندوق الأولوية في استثماراته وكيف عمل مع الجهات الفاعلة الأخرى واستكمل عملها. ومن خلال استعراض الحوافز القطرية من المشروعات المراعية للتغذية، بما في ذلك الروابط مع الأعمال الأخرى للصندوق والشركاء الخارجيين، سيحدد التقييم التدخلات التي لديها القدرة على تحسين التغذية. وسيعزز ذلك فهم المجالات التي قد يحتاج فيها الصندوق إلى تعديل نهجه.
- 5- وسيولي التقييم اهتماماً خاصاً للميزة النسبية للصندوق، وعلاقته الفريدة مع الحكومات الوطنية وشركائه الأوسع نطاقاً. وستسلط دراسة مواضيعية عن الشراكات الضوء على كيفية توجيه ميزات الصندوق المحددة والفريدة والاستفادة منها. وسيستعرض التقييم أيضاً البيئة الداخلية في الصندوق - مع التركيز بشكل خاص على جهود القيادة والإدارة والرصد والتوظيف والتمويل - لتقييم مدى مواتة ذلك من حيث نهج البرمجة ودعم التنفيذ. وستوفر مناقشات المائدة المستديرة التي تضم جهات فاعلة داخلية وخارجية فرصاً مهمة لتبادل النتائج الناشئة ووضع توصيات التقييم ضمن فهم قوي للاحتياجات والفرص والتحديات والأولويات المتطورة.
- 6- وسرشد نتائج واستنتاجات وتوصيات هذا التقييم مشاركة الصندوق المستمرة في مجال التغذية، وعلى وجه التحديد ستوفر مدخلات للإطار الاستراتيجي الجديد للصندوق، الذي سيبدأ في عام 2026، وخطة عمل الصندوق الثالثة بشأن التغذية، والتي تبدأ أيضاً في عام 2026. وسيجري الانتهاء من التصميم التفصيلي للتقييم في فبراير/شباط 2024 وسيقدم تقرير التقييم النهائي إلى المجلس التنفيذي في عام 2025.

## ورقة نهج بشأن التقييم المواضيعي لدعم الصندوق للتغذية

### أولاً- مقدمة

- 1- جرت الموافقة على هذا التقييم المواضيعي لدعم الصندوق للتغذية في الدورة السابعة والثلاثين بعد المائة للمجلس التنفيذي، التي عقدت في ديسمبر/كانون الأول 2022. وبوصفه أول تقييم عالمي بشأن التغذية في الصندوق، فإنه سيقدم أدلة على عمل المنظمة في هذا المجال عبر مختلف أنشطة الصندوق الإقراضية وغير الإقراضية منذ عام 2016. وسُتُرشد النتائج والاستنتاجات والتوصيات مشاركة الصندوق المستمرة في مجال التغذية وأولويات التغذية في الإطار الاستراتيجي الجديد للصندوق الذي سيبدأ في عام 2026، وخطة عمل الصندوق الثالثة بشأن التغذية، التي تبدأ أيضاً في عام 2026.
- 2- وتحدد ورقة نهج التقييم أولويات ومنهجية التقييم. وتستند إلى استعراض للوثائق والمشاورات مع فريق التغذية في الصندوق، وتُستكمل بمقابلات فردية وجماعية مع الوحدات الرئيسية على نطاق المنظمة.<sup>1</sup>
- 3- وتبين الأقسام التالية الأساس المنطقي لهذا التقييم (القسم الثاني)، والسياق والمفاهيم الرئيسية (القسم الثالث)، وخصائص التزامات الصندوق وعمله في مجال التغذية (القسم الرابع)، وإطار التقييم (القسم الخامس)، وعملية التقييم (القسم السادس).

### ثانياً - الأساس المنطقي للتقييم

- 4- أكدت المشاورات التي أجريت من أجل إعداد ورقة النهج على حسن توقيت التقييم المواضيعي في هذا الوقت بالنظر إلى نضج بعض استثمارات الصندوق، والإطار الاستراتيجي الجديد للمقبل للصندوق، وخطة عمل الصندوق بشأن التغذية، وأفق أهداف التنمية المستدامة لعام 2030. وخلال المشاورات، تبين أن الأساس المنطقي لهذا التقييم متعدد الجوانب، على النحو الموجز أدناه:

  - **الاحتياجات والملاءمة.** على الرغم من التقدم المحرز، لا تزال معدلات نقص التغذية وسوء التغذية مرتفعة بشكل مثير للقلق، مما يجعل تحقيق هدف التنمية المستدامة 2 المتمثل في القضاء التام على الجوع وسوء التغذية صعباً. وتشكل الاحتياجات الملحة لاتخاذ إجراءات فعالة حجة قوية لتقييم عمل الصندوق وتموضعه والآثار المترتبة على أولويات الصندوق في المستقبل.
  - **أهداف الأثر التغذوي.** خلص تقرير تقييم الأثر للتجديد الحادي عشر لموارد الصندوق إلى أن الصندوق قد تجاوز جميع الأهداف المحددة في إطار إدارة النتائج باستثناء الهدف المتمثل في تحسين تغذية 12 مليون شخص.<sup>2,3,4</sup> ولاستكمال النتائج، شمل التقييم أيضاً الآثار على الأمن الغذائي والتي تُظهر تحسناً - على الرغم من أن هذا لم يكن أحد أهداف إطار إدارة النتائج - وخلص إلى أن هناك حاجة إلى استثمارات محددة مخصصة لاستكمال مشروعات الصندوق التي تهدف إلى تحسين التغذية. وسيستكشف التقييم أنواع التدخلات التي لديها القدرة على تحقيق التغييرات المطلوبة.

<sup>1</sup> انظر الذيل التاسع للاطلاع على قائمة الأشخاص الذين جرت مقابلتهم أثناء مرحلة تحديد النطاق.

<sup>2</sup> الصندوق الدولي للتنمية الزراعية، 2022.

<sup>3</sup> يستخدم إطار إدارة النتائج تنوع النمط الغذائي كمؤشر للتغذية.

<sup>4</sup> من بين الأسباب المشار إليها هو أن التغذية لم يجر تعميمها بشكل منهجي في الاستثمارات قبل التجديد الحادي عشر لموارد الصندوق، وأن تقييم الأثر شمل مشروعات صُممت في السابق (الصندوق الدولي للتنمية الزراعية، 2022).

- **البيئة التمكينية للصندوق ومدى مواتاته.** على الرغم من التقدم الذي أحرزه الصندوق في تعميم التغذية، فإن نسبة الاستثمارات المخصصة لأنشطة التغذية لا تزال محدودة.<sup>5</sup> وتشير المشاورات الداخلية واستعراض الوثائق إلى أنه قد جرى إحراز تقدم في شكل زيادة عدد الموظفين والخبرة، ولكن لم تكن كل الحوافز الداخلية تفضي إلى تصميم وتنفيذ مشروعات مراعية للتغذية. ولذلك سيكون التقييم فرصة لدراسة مدى مواتاة البيئة التمكينية وما هي الاختناقات ومواطن الضعف التي يتعين معالجتها لضمان اتباع نهج أقوى يراعي التغذية داخلياً.
- **إثبات المفاهيم والنهج.** كانت نقطة دخول الصندوق في مجال التغذية هي التركيز على تعميم التغذية في استثماراته الزراعية بهدف تحسين جودة الأنماط الغذائية لمعالجة جميع أشكال سوء التغذية. ومن خلال القيام بذلك، سُعطى الأولوية لمسارات تغذية محددة.<sup>6</sup> وهناك طلب من المنظمة لفهم كيف يطبق الصندوق هذه المسارات وما إذا كانت هناك مسارات إضافية يمكن أن يحسن الصندوق من خلالها النتائج التغذوية أو أن يعالج الحلقات الناقصة. ولذلك فإن هذا التقييم يأتي في الوقت المناسب للسماح بتقييم نقاط دخول ونهج الصندوق في مجال التغذية، وللتفكير النقدي في المجالات التي يمكن للصندوق أن يضيف فيها المزيد من القيمة.
- **التوجهات الاستراتيجية المستقبلية.** وأخيراً، أُجريت عملية لتقييم التغذية في عام 2022 وقدمت تحديناً مهماً عن التقدم الذي أحرزته المنظمة في تعميم التغذية، ولكن لم يكن هناك تقييم مستقل على مستوى المنظمة لعمل الصندوق في مجال التغذية حتى الآن. وهذه العملية هي "طلب" واضح من إدارة الصندوق لدعم عملية صنع القرار في المستقبل.

## ثالثاً - الخلفية

### ألف- المفاهيم والتعاريف

- 5- تُحدد **التغذية المثلى** من خلال كمية ونوعية الأغذية المستهلكة وقدرة الجسم على استخدامها. وتتأثر هذه العوامل بالتفاعل بين الأنماط الغذائية والحالة الصحية للفرد.<sup>7</sup> وتعد التغذية المثلى في بداية الحياة مهمة لأن الأطفال الذين يحصلون على تغذية جيدة يتعلمون بشكل أفضل. ويكون الأشخاص الذين يحصلون على تغذية كافية أكثر إنتاجية، وتتاح لهم فرص أكبر وأفضل لتحقيق الدخل، ويمكنهم كسر حلقات الفقر والجوع تدريجياً.<sup>8</sup>
- 6- وفي المقابل، فإن **سوء التغذية** هو نتيجة لانعدام الأمن الغذائي و/أو عوامل أخرى، مثل ممارسات الرعاية غير الكافية للأطفال، ونقص الخدمات الصحية والخدمات الأساسية الأخرى، والبيئة غير الصحية، والعادات الغذائية غير الصحية، وعدم كفاية الممارسات الصحية والنظافة الصحية.<sup>9</sup> وفي السابق، كان مصطلح سوء التغذية يرتبط أساساً ب**نقص التغذية**، وهي حالة متعلقة بالنمط الغذائي ناتجة عن عدم تناول كميات كافية من الأغذية لتلبية الاحتياجات من الطاقة والمواد المغذية، وتُقاس بمستويات الهزال أو التقرن أو نقص الوزن أو نقص الفيتامينات أو المعادن. وفي الوقت الحالي، يجري تناول سوء التغذية بجميع أشكاله، بما في ذلك فرط الوزن والسمنة بالإضافة إلى العوامل الغذائية التي تزيد خطر الإصابة بالأمراض غير المعدية.

<sup>5</sup> تشير عملية تقييم التغذية التي أُجريت في عام 2022 إلى أن الحافظة المراعية للتغذية في التجديد الحادي عشر لموارد الصندوق تمثل أكثر من 5.5 مليار دولار أمريكي من الاستثمارات. ومع ذلك، فإن أنشطة التغذية في هذه المشروعات لا تمثل سوى 3 في المائة من إجمالي الميزانية (الصندوق الدولي للتنمية الزراعية، 2022ب).

<sup>6</sup> للاطلاع على معلومات بشأن المسارات، انظر القسم خامس-جيم. والذيل الثالث.

<sup>7</sup> البنك الدولي واليونيسف، 2003.

<sup>8</sup> منظمة الصحة العالمية، 2024؛ والمعهد الدولي لبحوث السياسات الغذائية، 2014.

<sup>9</sup> البنك الدولي ومنظمة الأمم المتحدة الدولية للطفولة (اليونيسف)، 2003.

- 7- ويمكن أن تتواجد أشكال مختلفة من سوء التغذية داخل البلدان والمجتمعات المحلية والأسر في نفس الوقت - وحتى داخل الفرد. وهذا العبء المزدوج لسوء التغذية هو السبب الرئيسي لسوء الحالة الصحية في العالم، وهو منتشر بشكل خاص في البلدان المنخفضة والمتوسطة الدخل.<sup>10</sup> والآثار الإنمائية والاقتصادية والاجتماعية والطبية للعبء العالمي لسوء التغذية خطيرة ودائمة بالنسبة للأفراد وأسرها، وللمجتمعات المحلية والبلدان.<sup>11</sup>
- 8- ومن بين العوامل الأخرى، يعد اتباع نمط غذائي صحي أساسيا للوقاية من سوء التغذية. فالنمط الغذائي الصحي هو نمط يعزز النمو والنماء، ويبقى من سوء التغذية والأمراض، ويدعم النتائج الصحية. يُعرّف النمط الغذائي الصحي بأنه نمط غذائي يوفر القدر الكافي، ودون إفراط، من المغذيات والمواد التي تحسن الصحة من الأغذية المغذية، ويتجنب استهلاك المواد الضارة بالصحة.<sup>12</sup> ويعد اتباع نمط غذائي صحي طوال دورة الحياة أمرا بالغ الأهمية للوقاية من جميع أشكال سوء التغذية، بما في ذلك التقزم والهزال بين الأطفال، ونقص المغذيات الدقيقة، وفرط الوزن أو السمنة.<sup>13</sup>

### باء- السياق العالمي والنهج المتطورة

- 9- لا تزال معدلات نقص التغذية وسوء التغذية مرتفعة بشكل مثير للقلق. وتشير التقديرات إلى أن ما بين 691 مليون و783 مليون شخص عانوا من الجوع في عام 2022 وأن أكثر من 3.1 مليار شخص في العالم - أو 42 في المائة - لم يتمكنوا من تحمل تكاليف نمط غذائي صحي في عام 2021.<sup>14</sup> وفي عام 2022، من بين الأطفال دون سن الخامسة في جميع أنحاء العالم، عانى ما يقدر بنحو 148.1 مليون (22.3 في المائة) من التقزم، و45 مليون (6.8 في المائة) من الهزال، و37 مليون (5.6 في المائة) من فرط الوزن.<sup>15</sup> وكان التقزم والهزال أعلى بمقدار 1.6 و1.4 مرة في المناطق الريفية. وقد لوحظ بعض التقدم في الحد من التقزم والهزال، ولكنه ليس على المسار الصحيح حتى الآن لتحقيق أهداف التنمية المستدامة.<sup>16</sup> وفي الوقت نفسه، تتزايد مستويات فرط الوزن والسمنة بسرعة، خاصة في المناطق الحضرية.
- 10- وقد حدثت تطورات رئيسية في السياسات فيما يتعلق بالتغذية والأمن الغذائي منذ عام 2010، على المستوى العالمي وكذلك داخل الصندوق. ويشمل ذلك ظهور مبادرات تركز على التغذية مثل مبادرة الأمم المتحدة لتعزيز التغذية والالتزامات الناجمة عن قمة التغذية الأولى من أجل النمو في عام 2013. وكان اعتماد أهداف جمعية الصحة العالمية في عام 2012 وأهداف التنمية المستدامة في عام 2016 بمثابة مراحل رئيسية مهمة لتوحيد وتقييم الأهداف العالمية المتعلقة بالتغذية والأمن الغذائي. وأسفر المؤتمر الدولي الثاني المعني بالتغذية، والذي عقد في عام 2014، عن وضع إطار عمل يعزز أهمية النهج القائمة على الأغذية لمعالجة سوء التغذية بطريقة مستدامة. وأعقب ذلك إعلان الأمم المتحدة لعقد العمل من أجل التغذية من عام 2016 إلى عام 2025، ومؤخرا القمة العالمية للنظم الغذائية التي عقدت في نهاية عام 2021.
- 11- وفي أعقاب التطورات العالمية، جرى تعزيز نهج النظم الغذائية بهدف الوصول إلى أنماط غذائية أفضل وتحسين التغذية. ويُعرّف النظام الغذائي على أنه مجموع كل العناصر والأنشطة المتنوعة التي تؤدي معا إلى إنتاج الأغذية وتجهيزها وتوزيعها وإعدادها واستهلاكها، ومخرجات هذه الأنشطة، بما في ذلك النتائج

<sup>10</sup> المعهد الدولي لبحوث السياسات الغذائية، 2014؛ ومنظمة الأغذية والزراعة للأمم المتحدة ومنظمة الصحة العالمية، 2019؛ و Popkin، و Barry M.، Camila Corvalan & Laurence M. Grummer-Strawn، 2020.

<sup>11</sup> منظمة الصحة العالمية، 2023.

<sup>12</sup> Neufeld، Lynnette M.، Sheryl Hendriks and Marta Hugas، 2021.

<sup>13</sup> منظمة الصحة العالمية، 2018.

<sup>14</sup> منظمة الأغذية والزراعة، والصندوق الدولي للتنمية الزراعية، واليونيسف، وبرنامج الأغذية العالمي، ومنظمة الصحة العالمية، 2023.

<sup>15</sup> المرجع نفسه.

<sup>16</sup> المرجع نفسه.

الاجتماعية والاقتصادية والبيئية.<sup>17</sup> ويدمج نهج النظام الغذائي تدخلات مراعية للتغذية ويجمع بين الاستثمارات في قطاع الزراعة والاستثمارات في القطاعات الأخرى ذات الصلة لتحسين الأنماط الغذائية والتغذية.<sup>18</sup>

12- وفي هذا السياق، ظهر مفهوم الزراعة المراعية للتغذية كنهج لتعزيز النتائج التغذوية للنظام الغذائي. ويسعى نهج الزراعة المراعية للتغذية إلى ضمان إنتاج وتسويق واستهلاك مجموعة متنوعة من الأغذية المغذية والميسورة التكلفة والمناسبة ثقافياً والأمنة بكميات كافية وبجودة مناسبة لتلبية متطلبات الأنماط الغذائية للسكان بطريقة مستدامة.<sup>19</sup> وتضع الزراعة المراعية للتغذية الأغذية الغنية بالمغذيات وتنوع الأنماط الغذائية في قلب عملية التغلب على سوء التغذية ونقص المغذيات الدقيقة.<sup>20</sup>

## رابعاً - دعم الصندوق للتغذية

### ألف- تطور مجال التغذية داخل المنظمة

13- في حين عمل الصندوق دائماً في مجال الأمن الغذائي والتغذية، فقد كان هناك تركيز متزايد وأكثر وضوحاً على التغذية على مدى العقد الماضي (انظر الشكل 1 والذيل الخامس). وكان تحسين التغذية إلى جانب الأمن الغذائي جزءاً من الإطار الاستراتيجي للصندوق للفترة 2011-2015، ولكن لم تدخل "التغذية" بوضوح في الإطار الاستراتيجي كمجال مواضيعي متميز مدرج ضمن أحد الأهداف الاستراتيجية إلا في عام 2016.<sup>21</sup> ويتزامن ذلك مع خطة العمل الأولى للصندوق - خطة عمل تعميم الزراعة المراعية للتغذية<sup>22</sup> (2016-2018) - التي وجهت التزامات الصندوق خلال فترة التجديد العاشر لموارد الصندوق. وتلا ذلك خطة عمل ثانية - خطة عمل الصندوق بشأن تعميم التغذية (2019-2025) - ووجهت تنفيذ التجديدين الحادي عشر والثاني عشر لموارد الصندوق.<sup>23</sup>

<sup>17</sup> فريق الخبراء الرفيع المستوى المعني بالأمن الغذائي والتغذية التابع للجنة الأمن الغذائي العالمي، 2014، الصفحة 29.

<sup>18</sup> فريق الخبراء الرفيع المستوى المعني بالأمن الغذائي والتغذية التابع للجنة الأمن الغذائي العالمي، 2017؛ ومنظمة الأغذية والزراعة، 2017.

<sup>19</sup> منظمة الأغذية والزراعة، 2017.

<sup>20</sup> منظمة الأغذية والزراعة، 2014.

<sup>21</sup> الصندوق الدولي للتنمية الزراعية، 2016أ.

<sup>22</sup> الصندوق الدولي للتنمية الزراعية، 2015ب.

<sup>23</sup> الصندوق الدولي للتنمية الزراعية، 2019ج.

## المراحل الرئيسية الأخيرة للتغذية في الصندوق



المصدر: عملية تقييم التغذية<sup>24</sup> التي قام بتكليفها مكتب التقييم المستقل في الصندوق.

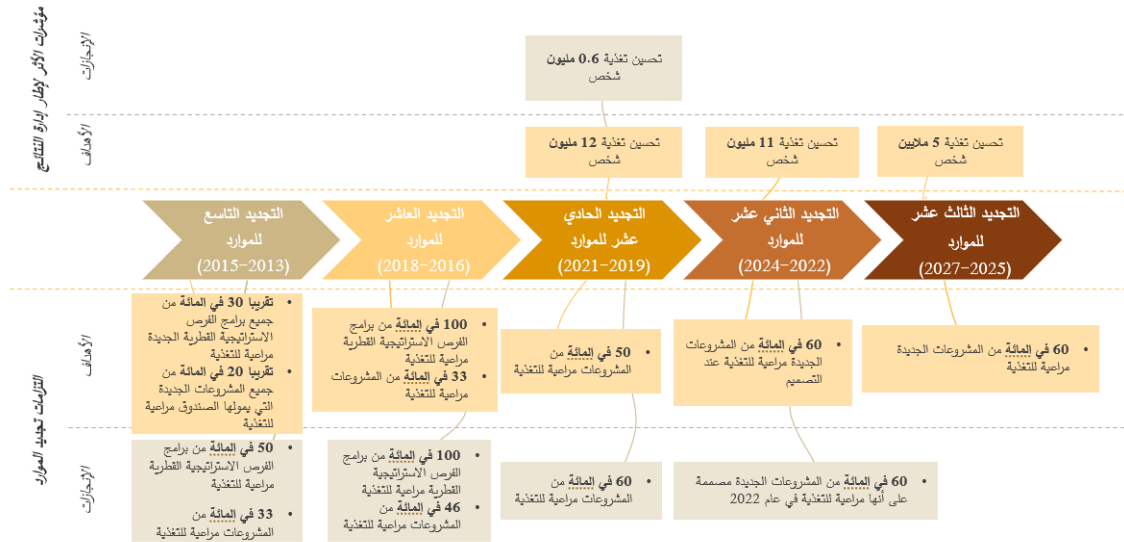
14- وجرى التعهد بالتزامات تجديد الموارد بدءاً من التجديد العاشر لموارد الصندوق فصاعداً لتسريع تعميم التغذية عبر حافظة الصندوق. وحدد التجديد العاشر لموارد الصندوق الأهداف التشغيلية بحيث تكون 100 في المائة من برامج الفرص الاستراتيجية القطرية و33 في المائة من المشروعات مراعية للتغذية؛ وجرت زيادة النسبة الخاصة بالمشروعات المراعية للتغذية إلى 50 في المائة للتجديد الحادي عشر لموارد الصندوق و60 في المائة للتجديد الثاني عشر لموارد الصندوق. كما جرى تحديد أهداف الأثر لإدارة النتائج لضمان تحسين تغذية 12 مليون شخص في التجديد الحادي عشر لموارد الصندوق و11 مليون شخص في التجديد الثاني عشر لموارد الصندوق. وفي حين جرى تحقيق جميع الأهداف التشغيلية، بل وتجاوزها، فإن الالتزامات المؤسسية للتغذية كانت متأخرة. وبالنسبة للتجديد الثالث عشر القادم لموارد الصندوق، جرى تعديل هذه الأهداف لتصبح 5 ملايين شخص (انظر الشكل 2 أدناه).<sup>25</sup>

<sup>24</sup> الصندوق الدولي للتنمية الزراعية، 2022ب.

<sup>25</sup> اقترحت الإدارة خفض هدف التغذية من 11 مليون شخص إلى 5 ملايين شخص بناء على توقعات أحدث بيانات تقييم الأثر ونسبة المشروعات المراعية للتغذية التي سيجري إغلاقها في التجديد الثالث عشر لموارد الصندوق.



## الشكل 2

تطور التزامات التغذية في الصندوق<sup>26</sup>

المصدر: مكتب التقييم المستقل.

15- وكان الاهتمام المتزايد والالتزامات المتزايدة المتعلقة بالتغذية مصحوبة بإدخال آليات مختلفة تساهم في تعميم التغذية ورصد النتائج؛ وعلى سبيل المثال، جرى إدراج تصنيفات أداء التغذية في توجيهات الصندوق الخاصة بالإشراف واستعراضات منتصف المدة؛ وجرى دمج التغذية في إجراءات التقدير الاجتماعي والبيئي والمناخي والمؤشرات الأساسية للتغذية المدرجة في نظام الرصد في الصندوق؛ وصدرت مبادئ توجيهية لتعميم التغذية، تحدد معايير لبرامج الفرص الاستراتيجية القطرية والمشروعات التي يجب أن تكون مراعية للتغذية.<sup>27</sup> ومنذ عام 2019، أدخل الصندوق إطاراً لتنفيذ نهج تحويلية لتعميم المواضيع التي تهدف إلى دمج البيئة والمناخ والمنظور الجنساني والتغذية والشباب في البرامج بطريقة شاملة ومتكاملة.<sup>28</sup>

### باء- حافظة مشروعات الصندوق المتعلقة بالتغذية

16- حافظة الاستثمارات المراعية للتغذية. بشكل عام، صنفت المنظمة 130 مشروعاً جرت الموافقة عليها بعد عام 2010 على أنها مراعية للتغذية. ومن بين هذه المشروعات، جرى الانتهاء من 21 مشروعاً.<sup>29</sup> ويوجد أعلى تركيز للمشروعات المراعية للتغذية في ثلاث مناطق: 41 في شرق أفريقيا والجنوب الأفريقي، و36 في غرب ووسط أفريقيا، و32 في آسيا والمحيط الهادئ. وترد في الجدول 1 أدناه قائمة بأنواع التدخلات التي تساهم في تحقيق نتائج التغذية التي قدمها فريق التغذية.

<sup>26</sup> تشمل مصادر المعلومات على تقرير التغذية من أجل النمو (2013)، وتقارير مشاورات تجديد الموارد، وتقارير الفعالية الإنمائية للصندوق.

<sup>27</sup> الصندوق الدولي للتنمية الزراعية، 2019ب.

<sup>28</sup> الصندوق الدولي للتنمية الزراعية، 2019أ.

<sup>29</sup> انظر الذيل الثامن للاطلاع على قائمة المشروعات المراعية للتغذية.

## أنواع الأنشطة التي تدعم التغذية

نوع التدخل	الوصف
1	إنتاج أغذية متنوعة ومغذية محلية الصنع لتكملة وتنويع الأنماط الغذائية، وتيسير استهلاك أغذية كافية على مستوى الأسرة، والمساهمة في زيادة دخل الأسرة.
2	دعم إنتاج أغذية غنية بالمغذيات وأمنة لتحسين جودة الأنماط الغذائية، مثل الفواكه والخضروات؛ والأغذية ذات المصدر الحيواني؛ والأنواع المهملة وغير المستغلة؛ والمحاصيل المقواة بيولوجيا؛ والأغذية الأساسية مثل الحبوب والحبوب والدرنات.
3	التسويق
4	تعميم التغذية في جميع مراحل سلاسل القيمة الزراعية (بما في ذلك التجهيز والتوزيع والتسويق)، والاستفادة من إمكانات التغذية التي توفرها الأسواق والقطاع الخاص، مع التركيز بشكل خاص على ضمان سلامة الأغذية والحد من الفاقد والمهدر من الأغذية.
4	تعزيز أنشطة رسائل تغيير السلوك والتثقيف التغذوي لتحسين الخيارات الغذائية (في الإنتاج والشراء والاستهلاك)؛ وإعداد الطعام وتجهيزه وحفظه؛ والنظافة الصحية؛ والممارسات الغذائية الجيدة.
5	التدخلات المدرسية
6	تحسين التثقيف التغذوي والممارسات التغذوية للأطفال من خلال أنشطة مثل الحدائق المدرسية وحلقات العمل التدريبية ودعم الوجبات المدرسية وبرنامج التغذية المدرسية.
6	تعزيز المساواة بين الجنسين وتمكين المرأة بطرق تساعد على تحسين التغذية من خلال الاستثمار في حصول المرأة على الموارد الإنتاجية، والتكنولوجيات الموفرة للوقت والعمالة، والأنشطة المدرة للدخل. وتعزيز الاستثمارات في مجال المياه والصرف الصحي والنظافة الصحية.
7	المشاركة في السياسات
7	المساهمة في إدارة التغذية، وتعزيز أطر السياسات، والإجراءات المتعددة القطاعات، والالتزامات والشراكات لخلق بيئة تمكينية للتغذية.

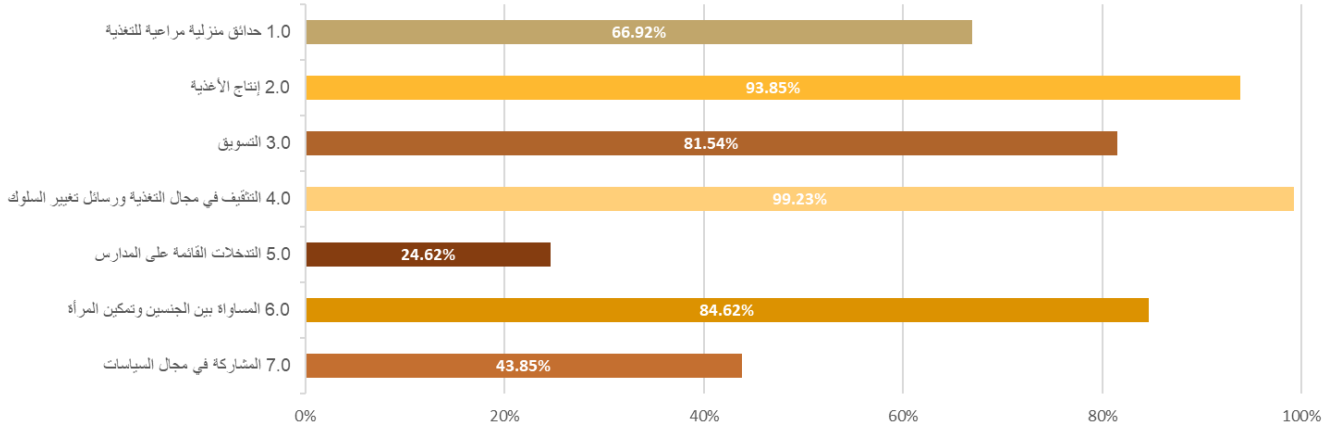
المصدر: مكتب التقييم المستقل، استنادا إلى المذكرة التوجيهية للصندوق بشأن تعميم التغذية<sup>30</sup> واستعراض المشروعات.

<sup>30</sup> الصندوق الدولي للتنمية الزراعية، 2019، الصفحتان 19-20.

17- ويعرض الشكل 3 تصنيف المشروعات المراعية للتغذية بحسب نوع الأنشطة.<sup>31</sup> والأنشطة الأربعة الأكثر شيوعاً هي التثقيف التغذوي ورسائل تغيير السلوك، وإنتاج الأغذية، والمساواة بين الجنسين وتمكين المرأة، والتسويق.

الشكل 3

توزيع المشروعات المراعية للتغذية بحسب نوع الأنشطة في الفترة 2010-2023 (بالنسبة المئوية)



المصدر: مكتب التقييم المستقل.

18- الأموال التكميلية والمنح. تلقى الصندوق أموالاً تكميلية لدعم تعميم التغذية من مجموعة من المصادر بما في ذلك ألمانيا (670 000 يورو بين عامي 2013 و2017)؛ وكندا (5 ملايين دولار أمريكي بين عامي 2013 و2019)؛ ومؤخراً الوكالة النرويجية للتعاون الإنمائي (6.7 مليون دولار أمريكي بين عامي 2019 و2023). وبالإضافة إلى هذه الأموال، التي يديرها فريق التغذية، جرت تعبئة أموال أخرى من قبل مختلف الشعب والمكاتب. وحدد بحث أولي في النظم الداخلية للصندوق 24 منحة تتعلق بالتغذية. وسيجري تحليل هذه المنح بشكل أكبر أثناء التقييم.

## خامساً - إطار التقييم

19- يعرض هذا القسم أهداف التقييم ونطاقه، إلى جانب أسئلة التقييم ونهجه ومنهجيته. وتشكل هذه العناصر معاً إطار التقييم.

## ألف - الهدف والنطاق

20- الغرض. سيؤدي هذا التقييم المواضيعي وظيفة مساءلة لأعضاء الصندوق وسيدعم الإدارة والموظفين في التعلم مما يقرب من عقد من الخبرة لتعزيز تعميم التغذية في برامج الفرص الاستراتيجية القطرية والعمليات. ومن منظور استراتيجي، سيُفيد التقييم التخطيط الاستراتيجي المستقبلي للصندوق.

21- الأهداف. من الناحية العملية، يهدف التقييم المواضيعي إلى تحقيق الأهداف التالية:

(1) تقييم مدى ملاءمة الصندوق وتماسكه وقدرته المؤسسية على العمل في مجال التغذية البشرية بالتعاون مع الحكومات وشركاء التنمية المعنيين؛

<sup>31</sup> حدد فريق التغذية في الصندوق قائمة الأنشطة والأنشطة الفرعية، وقام أيضاً بتجميع الاستثمارات في التجديدين الحادي عشر والثاني عشر لموارد الصندوق تحت كل نشاط ونشاط فرعي. وبالنسبة لمشروعات التجديدين الثامن والتاسع والعاشر لموارد الصندوق، أجرى مكتب التقييم المستقل التصنيف استناداً إلى قاعدة البيانات التي وضعها فريق التغذية لتحديد المشروعات المراعية للتغذية وتقارير تصميم المشروعات.

- (2) تقييم فعالية ممارسات الصندوق ونهجه المحددة والنتائج حتى الآن؛
- (3) تقديم الدروس والتوصيات التي تساعد على رفع الميزة النسبية للصندوق، وتحسين جودة المشروعات، والمساهمة في إعداد خطة العمل الجديدة بشأن التغذية والإطار الاستراتيجي للصندوق.

22- **النطاق.** يغطي التقييم المواضيعي الفترة التي تبدأ من عام 2016، وهو العام الذي جرى فيه وضع خطة العمل الأولى بشأن التغذية، ويتزامن مع فترة الإطار الاستراتيجي الحالي للصندوق. وسيركز التقييم على المشروعات المراعية للتغذية التي كانت قيد التشغيل خلال الفترة 2016-2023. وعلى المستوى القطري، سيتناول التقييم كيف تساهم المشروعات المراعية للتغذية في حافظة الاستثمارات الشاملة وفي تحقيق التكامل والتآزر مع التدخلات الأخرى التي يمولها الصندوق. ولن يُقيّم التقييم المشروعات غير المراعية للتغذية في حد ذاتها.

23- وتشمل الجوانب التي يغطيها التقييم ما يلي: السياسات والالتزامات المؤسسية للصندوق المتعلقة بتعميم التغذية؛ والميزة النسبية للصندوق في مجال التغذية؛ وشراكات الصندوق بشأن التغذية وترتيبات التمويل المشترك؛ وتقديم الدعم في التصميم والتنفيذ لبرامج الفرص الاستراتيجية القطرية والاستثمارات المراعية للتغذية؛ والنتائج التي تحققت على أرض الواقع بما في ذلك تحديد الممارسات الجيدة والسيئة والتحديات والعوامل اللازمة لتوسيع النطاق؛ ومدى كفاية نظام الإبلاغ؛ ومساهمة الأموال والمنح التكميلية في نهج التغذية ونتائجها؛ والترابط بين التغذية والمجالات المواضيعية الشاملة الأخرى للصندوق؛ وإدارة المعرفة؛ ومدى قدرة الصندوق على تحقيق أهدافه التغذوية.

## باء - أسئلة التقييم

24- يسترشد تصميم التقييم هذا وإجراؤه بأسئلة التقييم. وقد جرى التحقق من صحة أربعة مجالات تكميلية للتحقيق من خلال المشاورات الداخلية والخارجية، على النحو التالي:

- **سؤال التقييم 1 - الملاءمة.** إلى أي مدى تعتبر أولويات ونهج التغذية الحالية في الصندوق ملائمة ومصممة بما يتناسب بشكل كاف مع الأولويات الوطنية واحتياجات المجموعات المستهدفة في الصندوق، والسياق العالمي، والتزامات الصندوق وأولوياته المؤسسية؟
- **سؤال التقييم 2 - الاتساق.** إلى أي مدى تعمل جهود التغذية التي يبذلها الصندوق على تعظيم ميزته النسبية الفريدة، وكيف كانت الشراكات والمشاركة في السياسات وإدارة المعرفة فعالة في تحقيق نتائج التغذية؟
- **سؤال التقييم 3 - الفعالية.** هل تعتبر تدخلات الصندوق المراعية للتغذية (العمليات وبرامج الفرص الاستراتيجية القطرية)، وعلى وجه الخصوص، مسارات ونهج التغذية فعالة في تحقيق أهداف التغذية، وما هو التقدم الذي أحرز في تحقيق نتائج التغذية والمساهمة فيها؟
- **سؤال التقييم 4 - الفعالية.** إلى أي مدى قام الصندوق بتهيئة بيئة تمكينية مناسبة وفعالة لتحقيق أهداف التغذية؟

25- وقد جرى تحديد أسئلة فرعية لكل سؤال تقييمي شامل وترد في مصفوفة التقييم (انظر الذيل الأول). وتوفر الأسئلة الفرعية وخطوط التحقيق المرتبطة بها ومصادر جمع بيانات التقييم تفاصيل عن الطريقة التي سيسعى بها التقييم إلى الإجابة على هذه الأسئلة.

## جيم - نظرية التغيير في التقييم ونهج التقييم

26- ترد نظرية التغيير، التي أعيدت صياغتها لأغراض التقييم، في الذيل الثالث ويمكن وصفها على النحو التالي:

- الهدف الرئيسي للصندوق في مجال التغذية (كما هو مذكور في خطة العمل) هو المساهمة في أنماط غذائية متنوعة ومغذية وأمنة لمعالجة جميع أشكال سوء التغذية، مما يؤدي إلى تحسين التغذية والصحة للفئات المستفيدة.
- ولتحقيق هذا الهدف، يطبق الصندوق منظورا تغذويا على الاستثمارات في الزراعة والنظم الغذائية والتنمية الريفية من أجل الوصول بمساهماتها إلى المستوى الأمثل في نتائج التغذية. ومن خلال مسارات مختلفة، تؤدي مشروعات الصندوق دورا في تشكيل النظم الغذائية لجعلها أكثر مراعاة للتغذية. وسيساهم ذلك في زيادة توافر الأغذية المتنوعة والمغذية والأمنة والقدرة على تحمل تكاليفها. وفي الوقت نفسه، تعمل عمليات الصندوق على تنمية القدرات للتأثير على سلوك المستهلكين، وتحسين المواقف والممارسات، وزيادة الطلب على الأغذية الآمنة والمغذية واستخدامها.
- وكما هو موضح في نظرية التغيير، ستكون نتائج التغذية على المستوى القطري انعكاسا لجودة تصميم المشروعات، وقدرة الحكومة والشركاء على التنفيذ والدعم المقدم من الصندوق، وقوة الشراكات ووجود بيئة تمكينية داخل البلد. وتعد إدارة المعرفة، والمشاركة في السياسات، والدعوة على المستويات القطرية والإقليمية والعالمية، والتخصيص الكافي للموارد المالية والبشرية، كلها عوامل مهمة في البيئة التمكينية الداخلية اللازمة لتعميم التغذية بشكل فعال، وبالتالي فهي شروط أساسية لتحقيق النتائج المتوقعة.

27- وبناء على نظرية التغيير، ومن حيث نهج التقييم، سيجري تكريس اهتمام خاص لتموضع الصندوق ضمن بيئة التغذية الخارجية الأوسع نطاقا المتعددة القطاعات، والنظر في أوجه التكامل والتآزر في عمل الصندوق مع الشركاء الآخرين وكيف تكون العمليات التي يمولها الصندوق جزءا من جهد أوسع لتحسين التغذية في سياق النظم الغذائية المستدامة. وسيجري استخدام إطار النظم الغذائية لاستكشاف تموضع الصندوق، ودراسة شراكاته، ونقاط الدخول التي لا يستغلها الصندوق حاليا بما فيه الكفاية، وأين يمكن أن يتمتع بميزة نسبية محددة.

28- وعلى المستوى القطري، واستنادا إلى مسارات التغذية الرئيسية في الزراعة المراعية للتغذية، حدد الصندوق النتائج المحتملة في خطة عمله بشأن التغذية والتي يمكن اعتبارها نقاط دخول لتحسين التنوع الغذائي (انظر الشكل 4 أدناه).

## نقاط دخول الصندوق للمساهمة في تحسين الأنماط الغذائية



المصدر: من إعداد مكتب التقييم المستقل استنادا إلى خطة عمل التغذية في الصندوق للفترة 2019-2025 والتوجيه المتعلق بتعميم التغذية لعام 2019.<sup>32</sup>

29- وبدءا من نقاط الدخول هذه من خلال مختلف مسارات أثر التغذية، من المتوقع أن تساهم التدخلات في إيجاد أنماط غذائية متنوعة ومغذية وآمنة.<sup>33</sup> وبالتالي، على المستوى القطري، من الخطوات المهمة في التقييم ستكون عملية رسم خرائط مسارات التغذية في استثمارات الصندوق من خلال استعراض مكثبي ومشاورات. وبمجرد تحديد المسارات، سيقوم التقييم بتقدير التقدم المحرز وتحديد التحديات والقيود في التحرك على طول هذه المسارات. وينبغي أن يسمح ذلك بتقييم التقدم المحرز نحو النتيجة المتوخاة لتنوع الأنماط الغذائية للسكان ذوي الأولوية واحتمال تحقيق النتائج. كما أن التقييم سيكشف نقاط الدخول المحتملة والمسارات الإضافية التي يتعين إعطاؤها الأولوية. كما سيجري أخذ النتائج أو الآثار السلبية المحتملة في الاعتبار.

## دال - جمع البيانات

30- سيعتمد التقييم منظورا قويا ونهجا يركز على النتائج. وستكون نقطة البداية لجمع البيانات هي رسم خريطة للتقدم المحرز مقابل المسارات على المستوى القطري، وتحديد ما نجح وما لم ينجح، والتحديات والفرص. وسيتفرع التقييم بعد ذلك لينظر في أسئلة التقييم الثلاثة الأخرى ويتساءل بشأن أهمية عمل الصندوق في مجال التغذية، واتساق جهود الصندوق مع أولوياته الداخلية ومع عمل الشركاء الخارجيين وإلى أي مدى تفضي البيئة التمكينية الداخلية إلى إحراز تقدم. وستسمح الأسئلة الأربعة مجتمعة للتقييم بصياغة استنتاجات وتوصيات واستخلاص دروس.

31- وسيستخدم التقييم طرائق تقييم مختلطة لجمع البيانات تجمع بين استعراض المصادر الثانوية والمقابلات مع المخبرين الرئيسيين العالميين، واستقصاء لموظفي الصندوق والشركاء، ومناقشات مجموعات التركيز

<sup>32</sup> الصندوق الدولي للتنمية الزراعية، 2019ج؛ الصندوق الدولي للتنمية الزراعية، 2019ب.

<sup>33</sup> انظر الذيل الثالث للحصول على وصف لمسارات الأثر التغذوي الرئيسية.

الإقليمية، والدراسات المواضيعية والقطرية، والمواد المستديرة الافتراضية. وترد أدناه مجموعات جمع البيانات وتسلسلها المتصور.

الشكل 5

### مجموعات جمع البيانات للتقييم والتسلسل المقترح



المصدر: مكتب التقييم المستقل.

32- سيركز استعراض الوثائق والبيانات والمقابلات مع المخبرين الرئيسيين العالميين (المجموعة 1) على الوثائق الداخلية والخارجية. وسيقدم لمحة عامة عالمية عن عمل الصندوق في مجال التغذية بالإضافة إلى رؤى أولية مقابل مجالات التقييم قيد البحث للدراسات القطرية العشرة. وسيجري استكمال ذلك بمقابلات مع المخبرين الرئيسيين الداخليين والخارجيين العالميين، وهو ما سيؤدي إلى تقييم منظورات إدارة الصندوق والموظفين الفنيين والمخبرين الخارجيين.

33- الاستقصاء العالمي للموظفين والشركاء (المجموعة 2). سيُستكمل تحليل البيانات الثانوية والمقابلات مع المخبرين الرئيسيين العالميين عن طريق جمع البيانات من خلال الاستقصاء الإلكتروني العالمي للموظفين والشركاء والذي سيركز على المستجيبين على المستويات القطرية والإقليمية والعالمية. وسيجري إطلاق الاستقصاء في وقت مبكر من عملية التقييم لتقديم رؤى بشأن المنظورات المتعلقة بالبيئة التمكينية، والميزة النسبية للصندوق، والشراكات - وهي ثلاث مجالات سلط فيها الاستعراض الأولي للوثائق والمقابلات في مرحلة تصميم ورقة النهج الضوء على الثغرات.

34- وستضمن مناقشات مجموعات التركيز الإقليمية (المجموعة 3) أن تعمل المجموعة الأولية من النتائج (الجزئية) مقابل أسئلة التقييم الواردة من نتائج الاستقصاء الأولي وتحليل البيانات الثانوية على إرشاد أولويات التقييم في المرحلة التالية. وفي مناقشات مجموعات التركيز الإقليمية مع موظفي الصندوق وخبراء من خارج الصندوق، سيجري تبادل أبرز المعلومات المستمدة من استعراض الوثائق والاستقصاء، وطلب الحصول على التعليقات والتعليقات لدعم فريق التقييم في تحسين الأولويات للدراسات القطرية.

35- دراسات الحالة المواضيعية والقطرية (المجموعة 4). سيُجري التقييم ثماني دراسات حالة قطرية، ستعتمد خمس منها على البعثات وستُجرى ثلاث دراسات عن بعد. وبالإضافة إلى ذلك، سيستند إلى الأدلة التي يجري جمعها من تقييمات الاستراتيجيات والبرامج القطرية التي سيجريها مكتب التقييم المستقل خلال نفس الفترة في مصر وغانا وجمهورية لاو الديمقراطية الشعبية. وستنظر دراسات الحالة القطرية في الجوانب المتعلقة

بتصميم البرامج وتنفيذها والشراكات وإدارة المعرفة والمشاركة في السياسات. وستضع عمل الصندوق في مجال التغذية ضمن الحافظة القطرية الشاملة، للسماح بفهم أوجه التآزر الداخلية (المحتملة) وتقييم مدى قدرتها على تحقيق نتائج التغذية ضمن السياق القطري ومجموعة الشركاء المشاركين في الأنشطة المتعلقة بالتغذية.

36- ويعرض الإطار 1 أدناه المعايير المستخدمة لاختيار البلدان لدراسات الحالة.

الإطار 1

معايير اختيار البلدان لإجراء دراسات الحالة

سيُعطي الاختيار الأولوية للبلدان التي لديها حافظة مراعية للتغذية وناضجة ومتنوعة نسبياً في الصندوق لضمان أن توفر دراسات الحالة رؤى مفيدة. وستكون معايير الاختيار كما يلي:

- البلدان التي لديها مشروعات أو أكثر من المشروعات المراعية للتغذية والتي خضع واحد منها على الأقل لاستعراض منتصف المدة أو أنجز؛
- مزيج جيد من أنواع مختلفة من أنشطة ومسارات التغذية؛
- البلدان التي تعكس تنوعاً جغرافياً/إقليمياً، بما في ذلك أمثلة على السياقات الهشة؛
- أمثلة على الاستثمارات والمشروعات الممولة تمويلًا مشتركًا التي تحصل على أموال تكميلية.

المعايير الخارجية ستعطي الأولوية لما يلي:

- البلدان التي تعاني من مستويات عالية من سوء التغذية، وستشمل أيضاً بلدين يعانيان من مشاكل كبيرة تتعلق بفرط الوزن والسمنة؛
- بلدان ذات مستويات متفاوتة من النضج في تنسيق التغذية.

وسيجري التماس آراء شعبة البيئة والمناخ والشؤون الجنسانية والإدماج الاجتماعي والشعب الإقليمية لتحسين اختيار البلدان.

المصدر: مكتب التقييم المستقل.

37- وستُجرى دراسة مواضيعية عن الشراكات من أجل التغذية لتحديد الممارسات الجيدة وكذلك العوامل المقيدة. وستعطي الدراسة المواضيعية الشركاء التنفيذيين التقليديين للصندوق وستنظر في (إمكانات) الشراكات التكميلية مع الآخرين وكيف عملت هذه الشراكات بشكل جيد أو غير جيد في جلب الخبرات والتجارب في مجال التغذية.

38- الموائد المستديرة الافتراضية (المجموعة 5). سيجري عقد مجموعة من اجتماعات الموائد المستديرة الافتراضية بمجرد الانتهاء من جمع بيانات الدراسات القطرية. وستتقاسم اجتماعات الموائد المستديرة الافتراضية النتائج الناشئة وتشرك أصحاب المصلحة في مناقشة وعملية تفكير بشأن آثار هذه النتائج على عمل الصندوق في المستقبل.

39- وترد القيود التي قد يواجهها التقييم وتدابير التخفيف المقترحة في الذيل الثالث.

## هاء - التجميع

40- التجميع والإبلاغ. سيقوم فريق التقييم بتجميع الأدلة الواردة من المصادر الثانوية والمقابلات مع المخبرين الرئيسيين عن بعد ومقارنها بأسئلة التقييم قبل الزيارات القطرية. وسيسمح ذلك للفريق بتركيز التحقيق على المستوى القطري على النتائج التي سيجري اختبارها وعلى الثغرات. وستضمن مصفوفة التقييم القطري لجميع الدراسات القطرية، التي تعكس أسئلة التقييم الرئيسية وخطوط التحقيق، نتائج التقييم الواردة من الاستعراض المكتبي والزيارات القطرية. وستستخدم دراسات الحالة القطرية كأداة توضيحية على ما نجح



وما لم ينجح، ولن يعمم التقييم النتائج إلا عندما تظهر مسارات واضحة عبر البلدان وأنواع التدخلات. وسيجري دمج المصفوفة القطرية مع نتائج الاستقصاء والمقابلات مع المخبرين الرئيسيين العالميين فضلا عن المزيد من الاستعراض المكتبي وسيجري الاستفادة منها في تقرير التقييم الشامل. وستوفر حلقة عمل نهائية فرصة لمشاركة ومناقشة الاستنتاجات والتوصيات الأولية قبل الانتهاء من التقرير.

## سادسا - عملية التقييم

- 41- **فريق التقييم.** في ظل التوجيه الاستراتيجي العام لمدير مكتب التقييم المستقل السيد Indran Naidoo، ونائب مدير مكتب التقييم المستقل السيد Fabrizio Felloni، ستقود التقييم المواضيعي كبيرة موظفي التقييم في مكتب التقييم المستقل السيدة Genny Bonomi، وموظفة التقييم في مكتب التقييم المستقل السيدة Enala Mumba. وسيضم الفريق خبيرة في مجال التقييم، السيدة Muriel Visser، وخبيرة مواضيعية في مجال الأمن الغذائي والتغذية، السيدة Silvia Kaufmann. وسيجري تعيين خبراء إضافيين من ذوي الخبرة في مجال التغذية والتقييم ولديهم معرفة خاصة بالسياق لإجراء دراسات الحالة القطرية. وسيشارك الخبراء المواضيعيون على أساس مخصص لجوانب محددة سيغطيها التقييم مثل سلاسل القيمة وتغير المناخ والمنظور الجنساني.
- 42- **آليات ضمان الجودة.** استعرضت ورقة النهج كبيرة المستشارين السيدة Jessica Fanzo، وهي خبيرة في مجالي التغذية والنظم الغذائية. وستقدم توجيهها تقنيا أثناء عملية التقييم وستراجع تقرير التقييم النهائي لضمان الجودة التقنية. وقدّمت ورقة النهج إلى عملية لاستعراض النظراء داخل مكتب التقييم المستقل، وسيقدّم كذلك مشروع تقرير التقييم.
- 43- **فريق أساسي لشراكات التعلم.** سيجري إنشاء فريق أساسي لشراكات التعلم يضم ممثلين عن المكاتب الإقليمية الخمسة والشعب التالية: فريق التعاون في مجال التقييم، وشعبة البحوث وتقييم الأثر، وشعبة الإنتاج المستدام والأسواق والمؤسسات، وفريق ضمان الجودة، ومكتب الميزنة الاستراتيجية، وشعبة الانخراط العالمي والشراكة وتعبئة الموارد، وشعبة السياسات التشغيلية والنتائج، وشعبة الاتصالات، وشعبة خدمات الإدارة المالية، وشعبة تنسيق النظم الغذائية. وسيجتمع فريق التقييم مع هذا الفريق الأساسي في لحظات مهمة أثناء التقييم لجمع آرائه وتعقيباته، ولا سيما خلال حلقة عمل التصميم، وحلقة عمل التقييم الذاتي، وحلقة عمل النتائج الناشئة. وسيقوم الفريق باستعراض مسودة تقرير التقييم والتعليق عليه، وتشجيع نشر واستخدام نتائج التقييم على نطاق الصندوق وخارجه.
- 44- **المبادئ التوجيهية الأخلاقية.** سيجري إيلاء عناية كبيرة بمسائل الأخلاقيات وخصوصية البيانات والشمولية. وسيجري ضمان خصوصية أولئك الذين يقدمون المعلومات لتجنب تعريض المشاركين للخطر. وسيضمن مدير التقييم المواضيعي التزام كل عضو في الفريق بالمبادئ الأخلاقية لفريق الأمم المتحدة المعني بالتقييم فيما يتعلق بالتقييم على النحو المبين في دليل التقييم في الصندوق.
- 45- **المراحل والجدول الزمني.** كما هو منصوص عليه في دليل التقييم في الصندوق، فإن التقييم التقني سيمر بأربع مراحل رئيسية: (1) التصميم، بما في ذلك مواصلة تحسين ورقة النهج باستخدام أدوات جمع البيانات؛ (2) التنفيذ، بما في ذلك جمع البيانات الثانوية والأولية والتجميع الأولي؛ (3) الإبلاغ؛ (4) الإنجاز والنشر. ويقدم الجدول أدناه جدولاً زمنياً إرشادياً للتقييم.

## الجدول الزمني للتقييم

التواريخ	الأنشطة
يناير/كانون الثاني – أبريل/نيسان 2024	الاستعراض المكتبي والمقابلات مع المخبرين الرئيسيين عبر الإنترنت
مارس/أذار 2024	حلقة عمل التصميم وحلقة عمل التقييم الذاتي
22 مارس/أذار 2024	عرض وثيقة النهج على لجنة التقييم
أبريل/نيسان – يوليو/تموز 2024	البعثات الميدانية
يوليو/تموز – أغسطس/أب 2024	تحليل البيانات وتجميعها
سبتمبر/أيلول 2024	حلقة عمل النتائج الناشئة
يوليو/تموز – أكتوبر/تشرين الأول 2024	إعداد مسودة التقرير
نوفمبر/تشرين الثاني 2024	ضمان الجودة الداخلية والخارجية لمكتب التقييم المستقل
ديسمبر/كانون الأول 2024	عرض التقرير على الإدارة
ديسمبر/كانون الأول 2024	تعليقات الإدارة
2025	وضع التقرير في صيغته النهائية وتعميمه

## Evaluation matrix

Evaluation sub-questions	Main lines of investigation	Data collection/data sources
<b>EQ 1 – Relevance and continued relevance</b> - To what extent are IFAD’s current nutrition priorities and approaches relevant and sufficiently tailored to national priorities and IFAD’s target group needs, the global context and IFAD’s corporate commitments and priorities?		
<p>1.1.To what extent and in what ways are IFAD’s nutrition priorities and approaches aligned with the evolving global nutrition and food security context and with IFAD’s priorities as an organization?</p> <p><b>(Assumption 7, Assumption 12)</b></p>	<ul style="list-style-type: none"> <li>• Evidence of alignment of the narrative in the action plan with global nutrition priorities and IFAD’s priorities as an organisation</li> <li>• Evidence that IFAD’s action plan priorities and approaches continue to be relevant with the evolving global nutrition challenges</li> <li>• Evidence that IFAD’s nutrition priorities and approaches are complementary to broader nutrition agendas</li> </ul>	Secondary sources (Block 1)
<p>1.2.How well designed and tailored are nutrition sensitive activities and approaches (applied in IFAD’s investments) to needs in specific contexts (regions or countries) and in particular to the needs of IFAD’s target group?</p> <p><b>(Assumption 1)</b></p>	<ul style="list-style-type: none"> <li>• Evidence that the design of COSOPs and interventions is consistent with country and IFAD’s nutrition-priorities and is tailored to different contexts and existing needs</li> <li>• Evidence that investments address the identified country nutritional problems</li> <li>• Evidence that IFAD approaches and targeting mechanisms are effective and functional to reach the poor and nutritionally vulnerable rural people</li> <li>• Evidence that IFAD targeting related to nutrition has taken account of special categories of most vulnerable persons, including women and children, rural youth, and persons with disability</li> <li>• Evidence that IFAD’s approaches value and promote indigenous and Indigenous Peoples’ knowledge on nutrition, including diverse food sources, cultural and social practices linked to gathering and production of nutritious food</li> <li>• Extent to which nutrition pathways and approaches applied in IFAD’s investments are in line with the most updated knowledge at country and global levels on nutrition/NSA</li> </ul>	Secondary sources (Block 1) Country studies (Block 5)

Evaluation sub-questions	Main lines of investigation	Data collection/data sources
<p>1.3. Is IFAD using the design phase to its maximum advantage to ensure project success for nutrition?</p> <p><b>(Assumption 1)</b></p>	<ul style="list-style-type: none"> <li>• Extent to which the design is based on in-depth context and problem analysis which is cognisant of the broader nutrition environment and the opportunities and challenges</li> <li>• Extent to which the quality of design is up to standard in particular in relation to the choice of entry points, nutrition pathways (and if these are included in the TOC), partners and population needs</li> <li>• Extent to which design maximizes opportunities for advancing IFAD's nutrition priorities and prepares the ground for strong implementation</li> <li>• Extent to which the design phase builds understanding and explores/strengthens the partnerships that are needed for ensuring attention to nutrition in implementation, capacity development and policy engagement</li> <li>• Extent to which the current criteria for validating nutrition sensitive projects at design are relevant including how and if they should be improved</li> </ul>	<p>Secondary sources (Block 1) Country studies (Block 4)</p>
<p><b>EQ 2 – Coherence</b> - To what extent are IFAD's nutrition efforts maximizing IFAD's unique comparative advantage and how have been partnerships, policy engagement and knowledge management instrumental to achieve nutrition-results?</p>		
<p>2.1. How clear is IFAD comparative advantage in nutrition to internal and external stakeholders, and how well adapted is it in different contexts?</p> <p><b>(Assumption 6)</b></p>	<ul style="list-style-type: none"> <li>• Degree of clarity internally of IFAD's role and positioning in nutrition</li> <li>• Extent to which IFAD's comparative advantage in nutrition has evolved over time</li> <li>• Identification of specific areas of comparative advantage, including potentially in school-based interventions</li> <li>• Analysis of partners' perceptions of IFAD's placement and perceived specific role in the international and national spectrum in terms of nutrition</li> <li>• Extent to which globally and at the country level IFAD is recognized (by governments and other partners) for its comparative advantage in nutrition-sensitive agriculture</li> </ul>	<p>Regional FGD (Block 3) Thematic and Country studies (Block 4)</p>

Evaluation sub-questions	Main lines of investigation	Data collection/data sources
<p>2.2. How effective has IFAD been in identifying, pursuing and nurturing the partnerships at different levels (global and country) to ensure delivery of results?</p> <p><b>(Assumption 9)</b></p>	<ul style="list-style-type: none"> <li>• Extent to which partnerships have worked well or not and why in relation to specific issues (with a focus on capacity strengthening, evidence-based policy influence and dialogue) and contexts</li> <li>• Nature and significance of global level nutrition partnerships and evidence of the influence these have had</li> <li>• Analysis of the specific character and strength of IFAD's engagement with governments on nutrition in different phases of the project/programme cycle</li> <li>• Extent to which IFAD was able to forge relationships with relevant government ministries to promote synergies and cooperation necessary to produce successful nutrition-sensitive agriculture interventions</li> <li>• Analysis of the specific character and evolution of IFAD's relationship and co-financing arrangements with IFIs (including WB-GASFP) and other resource partners on nutrition, unexplored opportunities, and the (further potential) contribution of this relationship to nutrition priorities</li> <li>• Analysis of the specific character and relationship with NGOs and research organisations, and opportunities (for enhanced) contribution to IFAD's nutrition priorities</li> <li>• Evidence of IFAD's work and role in nutrition being complementary to that of other UN agencies, in particular RBAs, at country and global levels</li> <li>• Analysis of the extent to which IFAD has played a unique influencing role or engagement role vis-à-vis specific partners such as the private sector</li> </ul>	<p>Global staff and partners survey (Block 2) Regional FGD (Block 3) Thematic and Country studies (Block 4)</p>
<p>2.3. In what ways has IFAD's policy engagement globally and at country levels sought to advance the nutrition agenda, been complementary to the</p>	<ul style="list-style-type: none"> <li>• Extent to which IFAD's policy engagement at national and international level reflects shared priorities with that of other key partners</li> </ul>	<p>Thematic and Country studies (Block 4)</p>

Evaluation sub-questions	Main lines of investigation	Data collection/data sources
<p>work of other partners, and appropriately evolved over time? <b>(Assumption 1 and Assumption 7)</b></p>	<ul style="list-style-type: none"> <li>• Extent to which IFAD’s policy engagement in nutrition nationally and internationally is demonstrating attention to evolving priorities (including links between nutrition and gender, climate change, youth and Indigenous Peoples)</li> <li>• Evidence that in policy engagement IFAD is using (and seeking to maximize) its specific position and its comparative advantage in nutrition</li> </ul>	
<p>2.4. Are IFAD’s efforts at knowledge management in nutrition commensurate to the needs of the organization and its partners and effectively supporting its work? <b>(Assumption 8)</b></p>	<ul style="list-style-type: none"> <li>• Evidence that nutrition knowledge is being used internally for decision making</li> <li>• Extent to which IFAD has drawn lessons from its nutrition experience in countries</li> <li>• Evidence that lesson learning from IFAD and partner programmes are being taken on board and implications used to inform IFAD’s operations, and changes in approaches and strategies.</li> <li>• Evidence that IFAD nutrition knowledge/products are relevant to internal and external stakeholders – at country and global levels</li> <li>• Views on the utility and comprehensiveness of IFAD’s nutrition indicators in providing a view of IFAD’s work</li> <li>• Extent to which knowledge generation is focussing on innovative practices and advancing the understanding of barriers to achieving shared nutrition goals.</li> <li>• Extent to which adequate human resources are assigned to nutrition focused knowledge management activities</li> </ul>	<p>Secondary sources including impact assessments (Block 1) Country studies (Block 4) Virtual round tables (Block 5)</p>
<p>2.5. To what extent and how have supplementary funds and grants been instrumental to mainstream nutrition in the organization and have been appropriately used for specific investments?</p>	<ul style="list-style-type: none"> <li>• Extent to which grants and supplementary funds (including the Indigenous Peoples’ Assistance Facility (IPAF)) have contributed to build capacities, develop knowledge and tools and helped to mainstream nutrition in the organisation</li> </ul>	<p>Secondary sources (Block 1) Regional FGD (Block 3) Country studies (Block 4)</p>

Evaluation sub-questions	Main lines of investigation	Data collection/data sources
<b>(Assumption 9)</b>	<ul style="list-style-type: none"> <li>Extent to which grants and supplementary funds have contributed to integrate nutrition in IFAD funded investments at country level</li> </ul>	
<b>EQ 3 – Effectiveness</b> - Are IFAD’s nutrition-sensitive interventions (operations and COSOPs) and in particular nutrition pathways and approaches effective for delivering against nutrition objectives and what progress have been made in achieving and contributing to nutrition-results?		
3.1. What are the main pathways and approaches implemented in IFAD-funded operations to support the nutrition agenda?	<ul style="list-style-type: none"> <li>Description of main nutrition approaches and pathways and clustering</li> </ul>	Secondary sources (Block 1) Country Studies (Block 4)
3.2. How and in what ways is IFAD contributing to nutrition results at country level and what is the contribution to improved dietary diversity? <b>(Assumption 8, Assumption 12)</b>	<ul style="list-style-type: none"> <li>Evidence of nutrition results at country level against different pathways used, strengths and weaknesses</li> <li>Evidence of contribution to availability and affordability of diverse, nutritious, healthy and safe food and of changing nutrition KAP</li> <li>Likelihood and emerging evidence of contribution to dietary diversity</li> <li>Evidence that results are bringing quality benefits to the groups that are priorities for IFAD</li> <li>Extent and type of interventions that have proven to be more effective in delivering the nutrition results that IFAD has set out to achieve, with due regard for different contexts and different IFAD target groups</li> <li>Identification of good practices and poor practices (what did not work) and challenges, understanding of obstacles and possible solutions</li> <li>Extent and type of interventions that amplify impact and outreach</li> <li>Extent to which interventions have been scaled up and what have been the contributing factors</li> <li>Identification of examples of IFAD promoted approaches that have resulted in strong engagement by MoA in nutrition (e.g. through particular partnerships) and factors that have facilitated this</li> </ul>	Secondary sources (Block 1) Country studies (Block 5)

Evaluation sub-questions	Main lines of investigation	Data collection/data sources
	<ul style="list-style-type: none"> <li>Extent to which IFAD's overall country investments adheres to good principles and 'do no harm' to nutrition or household food security</li> <li>Existence of negative and unintended outcomes and extent to which IFAD has sought to learn from these and attenuate their effects</li> </ul>	
<p>3.3.What evidence is there that IFAD support is generating innovative nutrition approaches and solutions? <b>(Assumption 8)</b></p>	<ul style="list-style-type: none"> <li>Evidence of innovations introduced having an impact on nutrition</li> <li>Evidence of adoption and scale up of innovative nutrition approaches by other stakeholders</li> </ul>	<p>Secondary sources (Block 1) Country studies (Block 5)</p>
<p>3.4.How and to what extent are synergies with other IFAD priorities (in particular gender, climate resilience, youth and indigenous people) and different types of activities contributing to results? <b>(Assumption 9)</b></p>	<ul style="list-style-type: none"> <li>Extent to which other parts of IFAD's work (IFAD's portfolio) are contributing to nutrition-results and existence of trade-offs</li> <li>Existing complementarities among different parts of IFAD's portfolio and identification of opportunities not currently pursued for synergies</li> </ul>	<p>Secondary sources (Block 1) Virtual round tables (Block 5)</p>
<p><b>EQ 4 – Effectiveness and Efficiency</b> - To what extent has IFAD put in place an appropriate and effective enabling environment for the delivery of nutrition objectives?</p>		
<p>4.1.Are there appropriate institutional arrangements for relevant and effective nutrition interventions in place at the corporate level? To what extent has internal nutrition leadership been conducive to achieving nutrition objectives? <b>(Assumption 2)</b></p>	<ul style="list-style-type: none"> <li>Evidence of senior-management commitment to nutrition</li> <li>Existence and adequacy of an enabling organisational set-up and how the global set-up links to and support the regional and the country levels</li> </ul>	<p>Staff and partner perception survey (Block 2) Country studies (Block 4) Virtual round tables (Block 5)</p>
<p>4.2.Are human resources for nutrition being effectively, efficiently and appropriately deployed at different levels of the organization at critical moments in the project cycle to provide support to implementation and to contribute to IFAD's positioning in nutrition? <b>(Assumption 3)</b></p>	<ul style="list-style-type: none"> <li>Evolution of staffing numbers and profiles over the evaluation period</li> <li>Extent to which the current staffing pathways is appropriate to IFAD's ambitions on mainstreaming nutrition in investments including extent to which there are sufficient capacities to support design and implementation of nutrition-related activities</li> </ul>	<p>Secondary sources (Block 1) Staff and partner perception survey (Block 2) Country studies (Block 4) Virtual round tables (Block 5) Analysis of evolution of human resources</p>



Evaluation sub-questions	Main lines of investigation	Data collection/data sources
	<ul style="list-style-type: none"> <li>Extent to which IFAD has the right capacities and allocates sufficient resources to build staff capacities</li> <li>Extent to which capacity strengthening has focused on the critical entry points</li> </ul>	
<p>4.3. Extent to which appropriate institutional arrangements and partnerships for delivering on nutrition are in place at country programme and project level? <b>(Assumption 4)</b></p>	<ul style="list-style-type: none"> <li>Extent to which the right institutions and partners have been involved in the implementation of IFAD funded investments (mandate, nutrition expertise, context knowledge ...) at country level</li> <li>Extent to which IFAD has contributed to ensuring capacities in nutrition are available to the implementing partners (e.g. ministries of agriculture) to implement, monitor and assess results, and draw on evidence</li> </ul>	<p>Secondary sources (Block 1) Country studies (Block 4) Virtual round tables (Block 5)</p>
<p>4.4. To what extent have the right levels and kinds of financial resources been allocated at different moments in the project cycle and been fully supportive of achieving project objectives? <b>(Assumption 5)</b></p>	<ul style="list-style-type: none"> <li>Extent to which adequate resources are allocated at design and implementation stage</li> </ul>	<p>Secondary sources (Block 1) Staff and partner perception survey (Block 2) Country studies (Block 4) Analysis of financial resources allocated to nutrition in projects</p>
<p>4.5. To what extent tools introduced for mainstreaming nutrition are appropriate and effectively support delivery on nutrition results? <b>(Assumption 2)</b></p>	<ul style="list-style-type: none"> <li>Extent to which IFAD guidelines in place are supporting design, monitoring and implementation of nutrition activities (ex. operation manual, supervision guidance ...)</li> <li>Extent to which nutrition is adequately addressed in the SECAP and this latter is used as a tool for adaptive management for nutrition-related work</li> <li>Extent to which capacity development resources and trainings are supporting IFAD, government project staff and partners staff in delivering nutrition-results</li> <li>Extent to which there is evidence that IFAD approach for labelling projects as nutrition sensitive (including criteria and indicators) is adequate</li> </ul>	<p>Secondary sources (Block 1) Staff and partner perception survey (Block 2) Country studies (Block 4)</p>

Evaluation sub-questions	Main lines of investigation	Data collection/data sources
	<ul style="list-style-type: none"> <li>Extent to which projects having been labelled as NS increase the likelihood to achieve better nutrition results</li> </ul>	
<p>4.6.To what extent are the monitoring and reporting systems collecting the right information to inform decision making? Are efforts at collecting data against nutrition indicators efficient and effective? <b>(Assumption 2, Assumption 11)</b></p>	<ul style="list-style-type: none"> <li>Evolution of malnutrition indicators over time</li> <li>Extent to which IFAD has the right nutrition indicators</li> <li>To what extent the current reporting system is covering different types of impacts on nutrition (including both improvement of beneficiaries' nutritional status as well as contributions to food systems transformation)</li> <li>Coherence between nutrition objectives, indicators and reporting system</li> <li>Quality of data collected</li> <li>Feasibility of indicators given existing capacities</li> <li>Extent to which efforts invested is commensured to information generated</li> <li>Extent to which information is used for programming and implementation</li> <li>Comparison of IFAD's approach to measure results on nutrition with other agencies</li> </ul>	<p>Secondary sources (Block 1) Staff and partner perception survey (Block 2) Country studies (Block 4)</p>
<p>4.7.What are other factors explaining project success or failure? <b>(Assumption 10, Assumption 12)</b></p>	<ul style="list-style-type: none"> <li>Identification of other factors internal or external to IFAD that explain the success or failure of projects</li> </ul>	<p>Country studies (Block 4) Virtual round tables (Block 5)</p>

## Elements of IFAD's nutrition action plans

<b>Mainstreaming Nutrition-Sensitive Agriculture at IFAD Action Plan 2016-2018</b>	<b>Mainstreaming Nutrition in IFAD Nutrition Action Plan 2019-2025</b>
<p>The <b>goal</b> of IFAD's work in nutrition and agriculture is to address problems of malnutrition in all its forms (undernutrition, micronutrient deficiencies and overnutrition) and to improve nutritional levels of poor rural people, especially smallholders, in developing countries.</p> <p>The <b>objective</b> is to increase the nutritional impact of the Fund's investments and of its advocacy and policy engagement at global and national levels. IFAD works primarily through agriculture and food-based approaches to improve the diets of rural families in terms of both quality and quantity.</p>	<p><b>First level of results:</b> IFAD's investments in nutrition contribute to the 2030 Agenda for Sustainable Development, directly through the second SDG ("Ending hunger, achieving food security and improved nutrition and promoting sustainable agriculture").</p> <p><b>Second level of results:</b> In relation to IFAD's Strategic Framework, nutrition investments contribute to IFAD's Strategic Objective 1: "Increase poor rural people's productive capacities".</p> <p><b>Third level of results:</b> In relation to development results, IFAD has committed to improving the nutrition of 12 million people by 2021.</p>
<p><b>Nutrition outcomes:</b></p> <ol style="list-style-type: none"> <li>i. Nutrition-sensitive projects shape agriculture and food systems in ways that contribute to nutritious diets;</li> <li>ii. Projects promote behaviour-changing communications to improve food choices and related preparation and post-harvest practices;</li> <li>iii. Projects promote the equality and empowerment of women in ways that help them improve nutrition for themselves, their children and their families;</li> <li>iv. Activities in policy engagement, advocacy and partnerships, as well as research and knowledge management, contribute to better governance, a supportive enabling environment for projects and more effective projects.</li> </ol>	<p><b>Project-level results.</b> IFAD's investments contribute to:</p> <ol style="list-style-type: none"> <li>i. Diverse, nutritious and safe diets: IFAD projects play a central role in shaping food systems and food environments to be nutrition-sensitive, and in ensuring that diverse, nutritious and safe foods for a healthy diet are available and affordable at all times.</li> <li>ii. Improved health: Although IFAD is primarily concerned with the food determinants of malnutrition, within its scope and mandate IFAD's investments aim to contribute to improving the health of beneficiary populations, for example through providing safe drinking water.</li> </ol> <p>The action plan in the TOC section emphasises that project-level outcomes are context specific and provide a list of nine project-level outcomes that can be considered IFAD's nutrition entry points, these are: growth and diversification of production; increased availability in markets; growth and diversification of income; nutrition knowledge and practices; empowerment of women and youth (especially adolescent girls); environmental health; Climate resilience and environmental sustainability, indigenous people; and enabling.</p>
<p><b>Operational objectives:</b></p> <p>Included as indicators of Action Area 1 on Operations:</p>	<p>The <b>fourth level of the results</b> framework corresponds to the <b>overall objective</b> of this Action Plan: to improve the contribution to nutrition by</p>

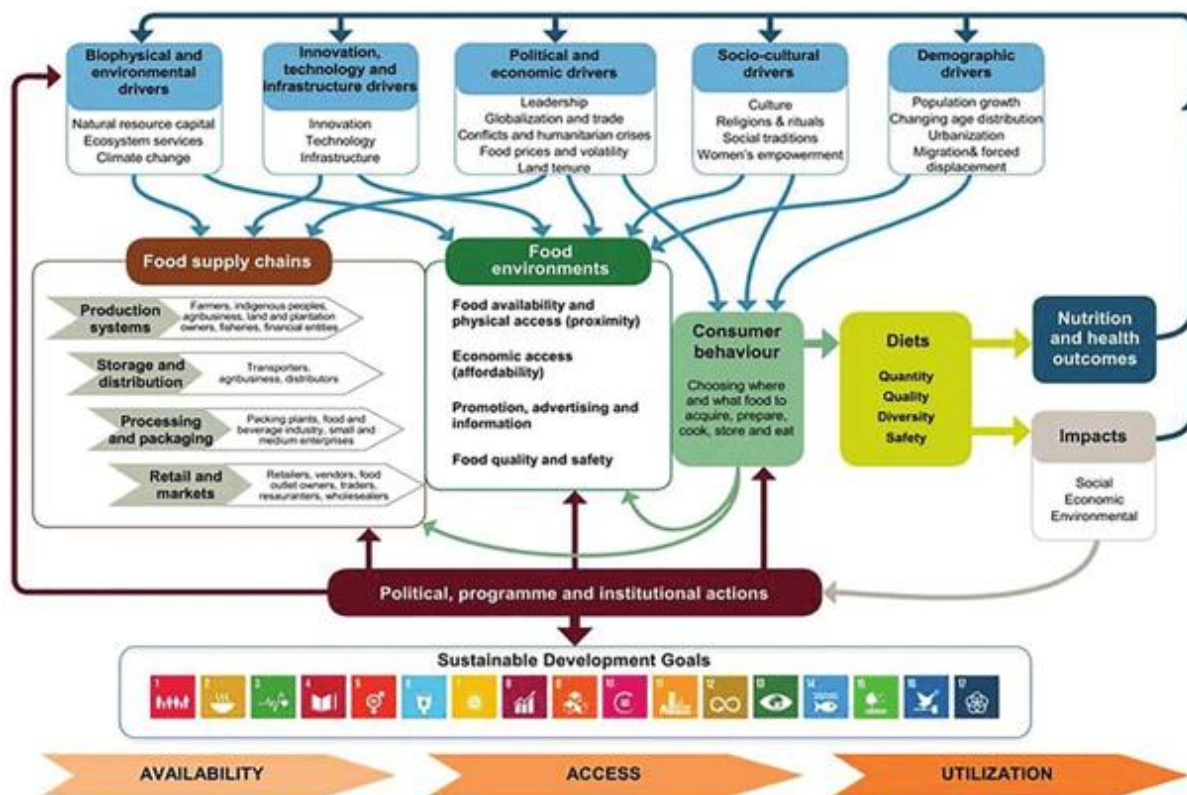
<ul style="list-style-type: none"> <li>• All new COSOPs include a nutrition situation assessment, including noting how the COSOP's strategic objectives relate to nutrition.</li> <li>• One-third of new project design reports are nutrition sensitive, with explicit nutrition objectives, actions and indicators.</li> </ul>	<p>IFAD's investments. This objective will be measured through the following three key performance indicators:</p> <ul style="list-style-type: none"> <li>• One hundred per cent of COSOPs are nutrition-sensitive. A nutrition-sensitive COSOP includes a nutrition situation assessment and specifies how the COSOP's strategic objectives relate to nutrition.</li> <li>• Fifty per cent of new projects are nutrition-sensitive by 2021. A nutrition-sensitive project has explicit nutrition objectives, activities and indicators. This target will be raised to 60 per cent by 2025. The 2025 target is tentative, to be revised and adjusted based on the results achieved by 2021.</li> <li>• By 2025, 50 per cent of ongoing projects obtain a performance score of 4 (moderately satisfactory) or above on nutrition at the project's mid-term review.</li> </ul>
<p><b>Action Areas:</b></p> <ol style="list-style-type: none"> <li>1. Operations. Design and implement nutrition-sensitive projects, country strategies and grant;</li> <li>2. Capacity strengthening. Develop and strengthen the technical, analytical and managerial capacities of implementing partners, including communities and government institutions;</li> <li>3. Policy influence, engagement and partnerships (at national, regional and global level);</li> <li>4. Knowledge and evidence;</li> <li>5. Organizational capacities at IFAD.</li> </ol>	<p><b>Action Areas:</b></p> <ol style="list-style-type: none"> <li>1. Designing nutrition-sensitive COSOPs and projects;</li> <li>2. Implementation capacity;</li> <li>3. Policy influence, engagement and partnerships;</li> <li>4. Knowledge, communications and evidence; and</li> <li>5. Human and financial resources.</li> </ol>

## Elements of the evaluation framework

### Conceptual framework of food systems for diets and nutrition and IFAD’s reconstructed theory of change

The figure below presents the conceptual framework of food systems for diets and nutrition introduced in the report by the High Level Panel of Experts on Food Security and Nutrition of the CFS in 2017 on nutrition and food systems.

Figure 6  
Conceptual framework of food systems for diets and nutrition



Source: HLPE. 2017. Nutrition and food systems. A report by the High level Panel of Experts on Food Security and Nutrition of the Committee on World Food Security. Page 26. Rome.

As described in the report, the constituent elements of food systems are the following (adapted from HLPE, 2017):

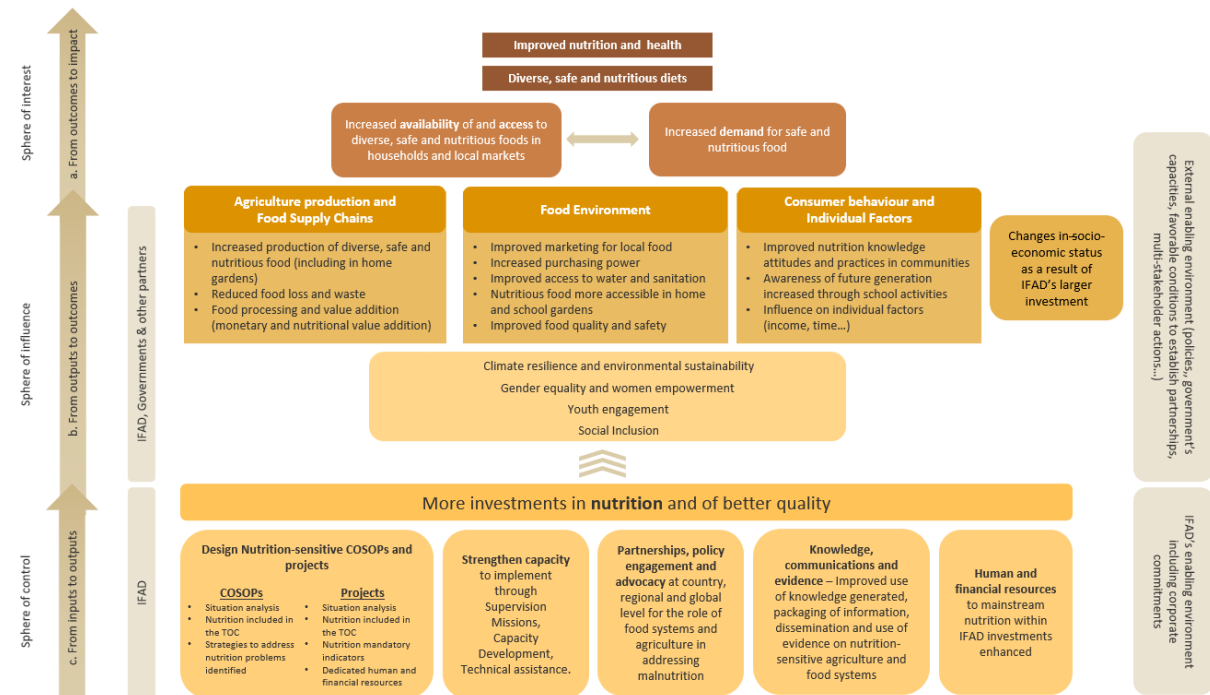
- **Food supply chains** – consisting of the activities and actors that take food from production to consumption and to the disposal of its waste. The steps of the food supply chain include: production, storage and distribution; processing; packaging; retail and markets.
- **Food environment** which refers to the physical, economic, political and socio-cultural context in which consumers engage with the food system to make their decisions about acquiring, preparing and consuming food. It consists of: food entry points or the physical space where food is purchased or obtained; features and infrastructures of the built environment that allow consumers to access these spaces; personal determinants of consumer food choices (including income, education, values, skills etc. – these can also be seen as separate from the food environment and grouped under individual factors); and surrounding political, social and cultural norms that underlie these interactions.
- **Consumer behaviour** reflects all the choices and decisions made by consumers, at the household or individual level, on what food to acquire, store, prepare, cook

and eat, and on the allocation of food within the household (including gender repartition and feeding of children).

These elements which are influenced by the drivers shape diets and determine the final nutrition, health, economic and social outcomes of food systems.

This framework was used to reconstruct a Theory of Change with possible outcomes for IFAD’s work under the three food system dimensions (see figure 7). First the list of nutrition activities identified in IFAD projects have been classified under the three components of the food system and then transformed into potential outcomes. Project-level outcomes proposed in the Nutrition Action Plan TOC were also added. The final result (reported in the figure below) and the evaluation assumptions were discussed and commented by the nutrition team during a meeting organised for this purpose.

Figure 7  
**IFAD’s theory of change for the evaluation including reconstructed potential outcomes**



Source: IOE

The TOC is organised around three levels, as follow:

- a) IFAD’s main goal for nutrition (as stated in the Action Plan) is to contribute to diverse, nutritious and safe diets which will allow IFAD to address all forms of malnutrition, hence lead to improve nutrition and health of beneficiary populations.
- b) To achieve this goal IFAD applies a nutrition lens to investments in agriculture, food systems and rural development so as to optimize their contribution to nutrition outcomes. Through different pathways, IFAD’s projects play a role in shaping food systems to make them more nutrition sensitive. This will contribute to improving the availability and affordability of diverse, nutritious and safe foods for a healthy diet at all times. At the same time IFAD develops capacities to influence consumer behaviours, improve attitudes and practices and increase demand and use of safe and nutritious food.
- c) As reflected in the ToC, nutrition outcomes at country level will be a reflection of the quality of project design, the capacity of government and partners to implement and IFAD’s support provided as well as of the strength of partnerships and the existence of an enabling environment in-country. Indeed, the TOC highlights the collaborative nature of IFAD’s work and the role that Governments and Partners play as directly involved in the implementation, but also due to the multi-sectorial

nature of the approach required to improve nutrition in which many other partners are contributing. Knowledge management, policy engagement, advocacy at country, regional and global level and an adequate allocation of financial and human resources are all important factors of an enabling environment needed to mainstreaming nutrition effectively, and hence, essential conditions to achieve the expected results.

In addition to making explicit these three levels of intervention, the ToC highlights the importance of the internal and external environment to influence likelihood of achieving results. Finally, climate change, gender, youth and social inclusion appear as cross-cutting themes given that these are all linked and interacting with nutrition. The TOC reports reconstructed potential IFAD's outcomes for the different food system dimensions that can be considered examples.

The drafting of the ToC, and its discussion with the nutrition team informed the fine-tuning of the evaluation questions and of sub-questions. Key assumptions (see table below) were identified from a review of documentation and inception interviews and set against a general understanding of the organizational and institutional character of IFAD. The assumptions have been reflected as specific lines of inquiry in the evaluation matrix (see appendix I). The table below shows in the right hand column which evaluation sub-question will interrogate each of the identified assumptions. This will ensure that the evaluation provides a robust opportunity to assess the extent to which these assumptions have held true and remained valid over time.

Table 3

**Evaluation assumptions and their link to evaluation sub-questions**

<b>Assumptions from inputs to outputs</b>	<b>Evaluation sub-question</b>
1. IFAD's investment projects are effectively designed and supported to address the nutritional issues identified.	1.2, 1.3, 2.3
2. IFAD's organizational culture, systems, processes, and organizational incentives are supportive of nutrition mainstreaming.	4.1, 4.5, 4.6
3. IFAD staff skills / competencies across different levels and parts of the organization are aligned to needs of the Nutrition Action Plan.	4.2
4. IFAD's systems and incentives encourage partnership pursuit in ways which reflect IFAD's comparative advantage, advance the implementation of the NAP and are conducive to achieving its objectives.	4.3
5. Sufficient resources are dedicated to nutrition at the design and implementation phase.	4.4
<b>Assumptions from outputs to outcomes</b>	
6. Governments, and in particular Ministries of Agriculture, (increasingly) prioritize nutrition and are willing to use IFAD loans to address nutrition priorities.	2.1
7. The external environment is favourable to establish partnerships (Government's openness to partnerships, existing partners with expertise on nutrition, existing multi-stakeholder actions...).	1.1, 2.3
8. IFAD uses quality evidence and learning that allows for nutrition programme design, adaptation and learning across its portfolio and different contexts.	2.4, 3.2, 3.3
9. IFAD's projects operate in a complementary manner internally, and to other actor's interventions, reflecting IFAD's comparative advantage and ensuring adequate mainstreaming of gender and other priorities.	2.2, 2.5
10. Commitment to nutrition is ensured for long enough to allow results to be successful and sustained.	4.7

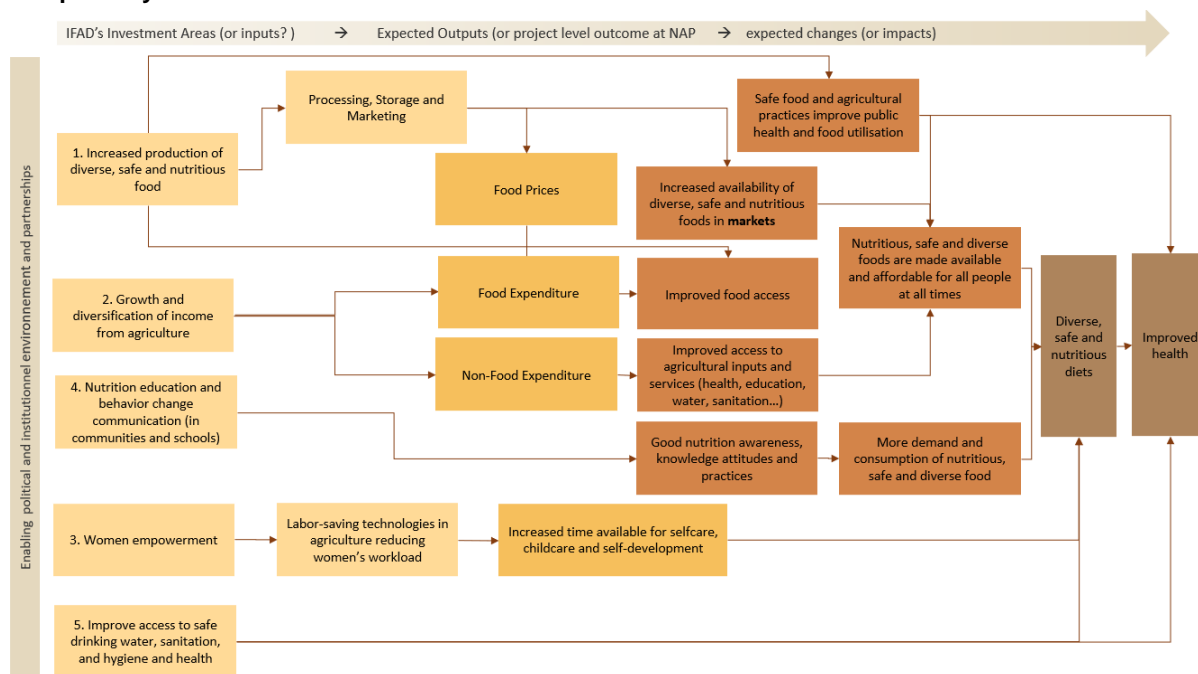
11. IFAD indicators are able to demonstrate outcome achievement at beneficiary level across different areas of the nutrition portfolio.	4.6
<b>Assumptions from outcomes to impact</b>	
12. Contextual political, economic, social, drivers of needs do not undermine the nutrition gains	1.1, 3.2, 4.7

Source: IOE

### Nutrition Sensitive Agriculture pathways

The nutrition sensitive agriculture approach recognises three main conceptual pathways leading from agriculture to nutrition, which are: (i) production; ii) agricultural income and iii) women empowerment (in particular how decision-making power over households' resources is allocated and how women's time and energy are spent).<sup>34,35</sup> Based on the conceptual pathways between agriculture and nutrition, as described by Herforth, A. and Harris, J. (2014)<sup>36</sup>, and desk review of IFAD's main nutrition documents, an attempt was made by the evaluation team to represent IFAD's main nutrition pathways through which investments are expected to result in improved nutritional outcomes. These are shown in figure 8 below. During the evaluation additional research will be conducted to further map IFAD's nutrition pathways.

Figure 8  
NSA pathways in IFAD



Source: IOE based on NSA pathways, IFAD Guidance on mainstreaming nutrition and IFAD Nutrition Action Plan.<sup>37,38,39</sup>

<sup>34</sup> Herforth, Anna, and Jody Harris, 2014.

<sup>35</sup> Suneetha Kadiyala, Jody Harris, Derek Headey, Sivan Yosef and Stuart Gillespie, 2014.

<sup>36</sup> In particular see figure "Conceptual pathways between agriculture and nutrition" at page 3 in Herforth, Anne, and Jody Harris, 2014.

<sup>37</sup> Herforth, Anna, and Jody Harris, 2014.

<sup>38</sup> IFAD, 2019b.

<sup>39</sup> IFAD, 2019c.



## Evaluation limitations

Desk review and initial consultations conducted during the preparatory phase allowed to identify potential limitations the evaluation will face during its conduct which are reported in the table below. For each limitation, mitigation measures have been developed to take them into account during the process.

Table 4

**Evaluation limitations and proposed mitigation measures**

Limitation	Proposed mitigation measures
1. Main corporate changes related to nutrition were introduced with IFAD11 which started in 2019. Given the time required for designing and starting up of new investments, those changes might not be visible/measurable yet.	The evaluation has a deliberate focus on the likelihood of results. Stakeholder engagement (internal and external) in the reflection on likelihood of results will be sought to get balanced views and a good understanding of potential bottlenecks.
2. Nutrition activities are broader than those that are captured in the list of nutrition-sensitive projects. Indeed, nutrition might encompass more than the distinct nutrition actions formulated in NS-investments. This may make it challenging to understand how other IFAD's work is contributing to nutrition.	The evaluation will look at nutrition sensitive projects at country level in the context of the full IFAD's portfolio. Evaluation field work and interviews will consistently seek to understand what complementarities exist with other areas of IFAD's work and bring out opportunities and challenges in this respect.
3. Country studies will reflect the specificities of the setting and context and therefore will not be easily generalizable.	The evaluation will use triangulation with the broad review of the secondary evidence and the staff and partner survey to reflect on generalizability of the findings. Stakeholder reflection and engagement through round tables at different moments in the evaluation will bring out which findings are common to different contexts. The relatively large number of country cases should allow for a sense of what issues are common across countries and the use of a country matrix will ensure a systematic approach to the inquiry.

## Descriptive analysis of IFAD's nutrition-sensitive project portfolio

### Nutrition-Sensitive projects database

The evaluation is relying on a database of Nutrition-Sensitive projects provided by the Nutrition Unit. On total, it consists of 130 NS-projects approved since 2010. Criteria for nutrition-sensitive projects were introduced only in 2019. Before that year, an effort was made to categorize projects approved since 2010 in a database to monitor and track the progress of nutrition mainstreaming activities over time. The criteria used were nutrition objectives, activities, and related nutrition indicators. Based on these criteria, projects were classified under four categories as detailed in Table 5.

Table 5  
Categories for classifying Nutrition-Sensitive Projects approved since 2010 before 2019

CATEGORY		DESCRIPTION	NS
A	<b>No Nutrition</b>	<p>The project has no consideration of nutrition, either because it is not relevant given the type of project or the context, or because nutrition was not addressed in any way during project design. It is unlikely that the project will have a significant impact on nutrition.</p> <p>Specifically, projects in this category:</p> <ul style="list-style-type: none"> <li>- Do not incorporate any nutrition goal/PDO/outcome/output or associated indicators in the logical framework and/or only incorporate the child malnutrition anchor indicator at impact level.</li> </ul> <p><u>And</u></p> <ul style="list-style-type: none"> <li>- Do not include activities that address nutrition concerns in any relevant way and/or only include activities remotely related to nutrition without channeling them towards achieving nutrition outcomes</li> </ul>	NO
B	<b>Minimal consideration of nutrition</b>	<p>The project has an implicit consideration of aspects that are relevant for nutrition but lacks a clear and coordinated effort that would justify its consideration as nutrition-sensitive. Impact on nutrition is expected to be limited or marginal, and in any case, would not respond to a systematic effort to mainstream nutrition into the project.</p> <p>Specifically, projects in this category:</p> <ul style="list-style-type: none"> <li>- Only refer to nutrition at the goal/PDO level of the logical framework (for example, through incorporation of the child malnutrition anchor indicator at impact level and an objective focused on food security)</li> </ul> <p><u>And/or</u></p> <ul style="list-style-type: none"> <li>- Incorporate some activities implicitly related to nutrition, but without tracing a clear impact pathway, or demonstrating an intentionality of shaping the intervention towards achieving nutrition outcomes</li> </ul>	NO
C	<b>Nutrition - sensitive</b>	<p>The project addresses a range of nutrition-relevant aspects through a systematic strategy that reflects a significant effort to mainstream nutrition. Although nutrition may not be the primary goal of the project, it is reasonable to expect a plausible impact on nutrition as a result of the intervention.</p> <p>Specifically, projects in this category:</p> <ul style="list-style-type: none"> <li>- Include nutrition at different levels of the logical framework: aside from the child malnutrition indicator, nutrition is reflected in the PDO, outcome or outputs, and/or its indicators.</li> </ul> <p><u>And</u></p> <ul style="list-style-type: none"> <li>- Incorporate a range of activities related to nutrition that can have a plausible impact on nutrition, with an explicit intentionality of contributing to nutrition outcomes</li> </ul>	YES

<b>D</b>	<b>Integrated approach to mainstreaming nutrition</b>	<p>The project provides an integrated response to a number of nutrition concerns including coordination with sectors outside agriculture, constituting what can be considered 'best practice' in terms of nutrition mainstreaming and programmatic convergence. It is highly likely that the project will make a significant contribution to nutrition. Specifically, projects in this category:</p> <ul style="list-style-type: none"> <li>- Include nutrition at different levels of the logical framework: aside from the child malnutrition indicator, nutrition is reflected in the PDO, outcome or outputs, and/or its indicators.</li> </ul> <p><u>And</u></p> <ul style="list-style-type: none"> <li>- Incorporate a range of activities related to nutrition that can have a plausible impact on nutrition, with an explicit intentionality of contributing to nutrition outcomes.</li> </ul> <p><u>And</u></p> <ul style="list-style-type: none"> <li>- Include policy dialogue / coordination with sectors and institutions outside agriculture to enhance nutritional impact</li> </ul>	YES
----------	---	---	-----

Source: Programme Management Department (PMD). 2016. Mainstreaming Nutrition-sensitive Agriculture and Rural Development. Nutrition Portfolio Review. IFAD's internal document.

For projects approved since 2019 (IFAD11), criteria were defined for Nutrition-Sensitive projects at design as reported in the table below.

Table 6

**Requirements for Nutrition-Sensitive projects at design since IFAD11**

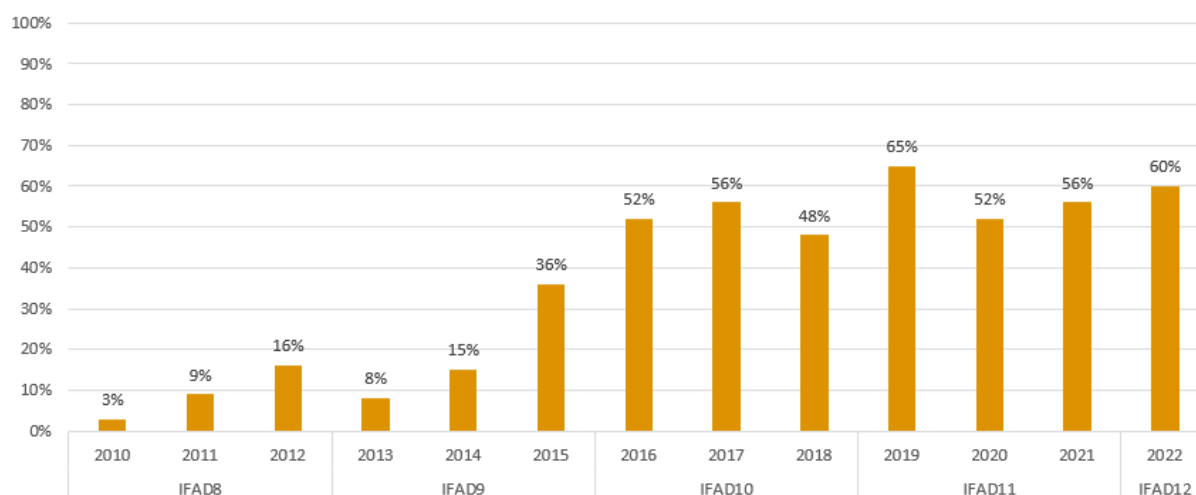
<b>Situation Analysis</b>	<ul style="list-style-type: none"> <li>✓ Description of national policies, strategies and actors addressing nutrition, analysis of main nutrition problems and underlying causes of malnutrition of affected groups in the project area.</li> <li>✓ Identifies nutritionally vulnerable beneficiaries by group.</li> </ul>
<b>Theory of Change</b>	<ul style="list-style-type: none"> <li>✓ The PDR includes nutrition impact pathways, and presents linkage between nutrition related problems, outcomes and impacts.</li> </ul>
<b>Mandatory indicators</b>	<b>Logframe</b>
	<ul style="list-style-type: none"> <li>✓ Disaggregate Outreach indicator (C.I.1) by sex, youth and (if relevant) indigenous peoples.</li> <li>✓ Specify Households provided with targeted support to improve their nutrition (C.I.1.1.8 on Output). Disaggregate by households, household members, sex, youth, and (if relevant) indigenous peoples.</li> <li>✓ Include one of these outcome level nutrition indicators: 1.2.8 (MDDW); 1.2.9 (KAP).</li> </ul>
<b>HR &amp; Budget</b>	<ul style="list-style-type: none"> <li>✓ There is dedicated human and financial resources to nutrition and or a partnerships/consultant to support implementation.</li> <li>✓ Allocate funds to deliver nutrition-related activities.</li> </ul>

Source: IFAD, 2020a.

## Portfolio analysis

On total the number of NS-projects identified is 130, of which 21 are already completed while 9 have been recently approved and have not yet started. The table below shows the trend of NS-projects at design over the years since 2010.

Figure 9  
Percentage of nutrition-sensitive projects at design by replenishment year (IFAD8-IFAD12)<sup>40</sup>



Source: IOE and stocktake exercise (IFAD, 2022b).

The geographical distribution of projects shows a concentration in three regions, ESA, APR and WCA, corresponding to the regions showing the higher malnutrition rates (figure 10). Table 7 presents number of projects by country.

Figure 10  
Distribution of NS-projects by region



Source: Evaluation Team.

Table 7  
Distribution of NS projects by country

APR		ESA		LAC		NEN		WCA	
Country	Num	Country	Num	Country	N	Country	Num	Country	Num
Afghanistan	1	Angola	4	Argentina	1	Djibouti	2	Benin	3
Bangladesh	3	Burundi	4	Bolivia	2	Egypt	2	Burkina Faso	5
Bhutan	1	Comoros	1	Brazil	3	Sudan	2	Cameroon	2
Cambodia	1	Eritrea	2	Dominican Republic	1	Tunisia	2	Central African Rep	3
Fiji	1	Ethiopia	4	Guatemala	1			Chad	3
India	4	Kenya	3	Guyana	1			Congo	1
Indonesia	3	Lesotho	2	Haiti	2			Cote d'Ivoire	1

<sup>40</sup> Total number of projects was obtained in Oracle and ORMS. Number of NS projects from the evaluation database (gathering Nutrition team databases). Projects identified as NS after design (PADEE, SAPP, S3P and ProPesca) are not included in this graph so the total number of projects considered in this graph is 126.

APR		ESA		LAC		NEN		WCA	
Country	Num	Country	Num	Country	N	Country	Num	Country	Num
Kiribati	1	Madagascar	4	Honduras	1			DR Congo	1
Lao	5	Malawi	4	Nicaragua	1			Gambia	1
Maldives	1	Mozambique	2					Ghana	2
Myanmar	1	Rwanda	3					Guinea	1
Nepal	2	South Sudan	1					Guinea-Bissau	1
Pakistan	4	Tanzania	1					Liberia	1
Samoa	1	Uganda	1					Mauritania	1
Sri Lanka	2	Zambia	2					Niger	5
Tonga	1	Zimbabwe	3					Nigeria	3
								Sao Tome	1
								Sierra Leone	1
<b>Subtotal</b>	<b>32</b>	<b>Subtotal</b>	<b>41</b>	<b>Subtotal</b>	<b>13</b>	<b>Subtotal</b>	<b>8</b>	<b>Subtotal</b>	<b>36</b>

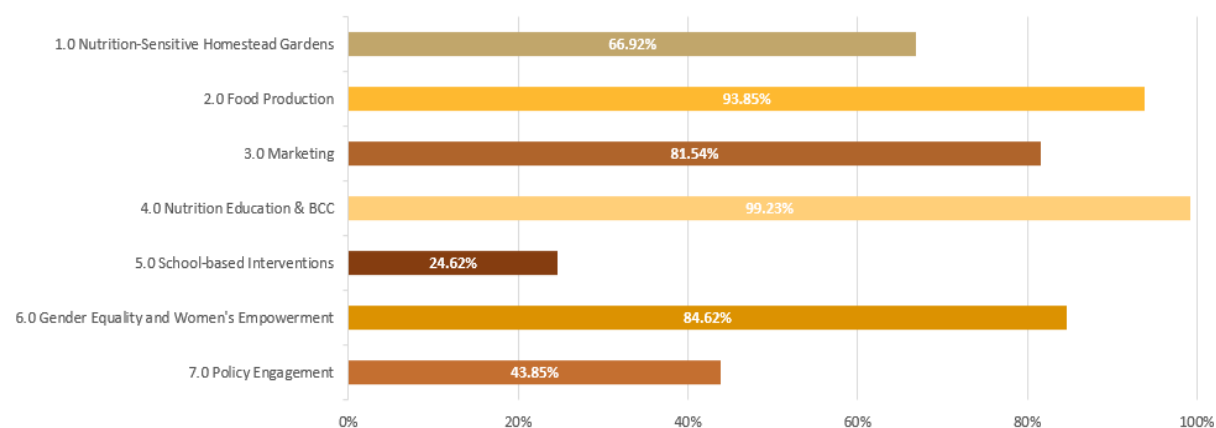
Source: IOE.

## Nutrition-sensitive activities overview

The types of investments made by IFAD in nutrition have been aggregated into 8 types of activities and 34 sub-activities, as listed in Table 1. The categories of activities and sub-activities were designed by IFAD's nutrition team, who also clustered the investments in IFAD11 and IFAD12 under each activity and sub-activity. For IFAD8, IFAD9 and IFAD10 projects, categorization was conducted by IOE, drawing on the database developed by the nutrition team to identify nutrition-sensitive projects, and project design reports.<sup>41</sup>

Figure 11

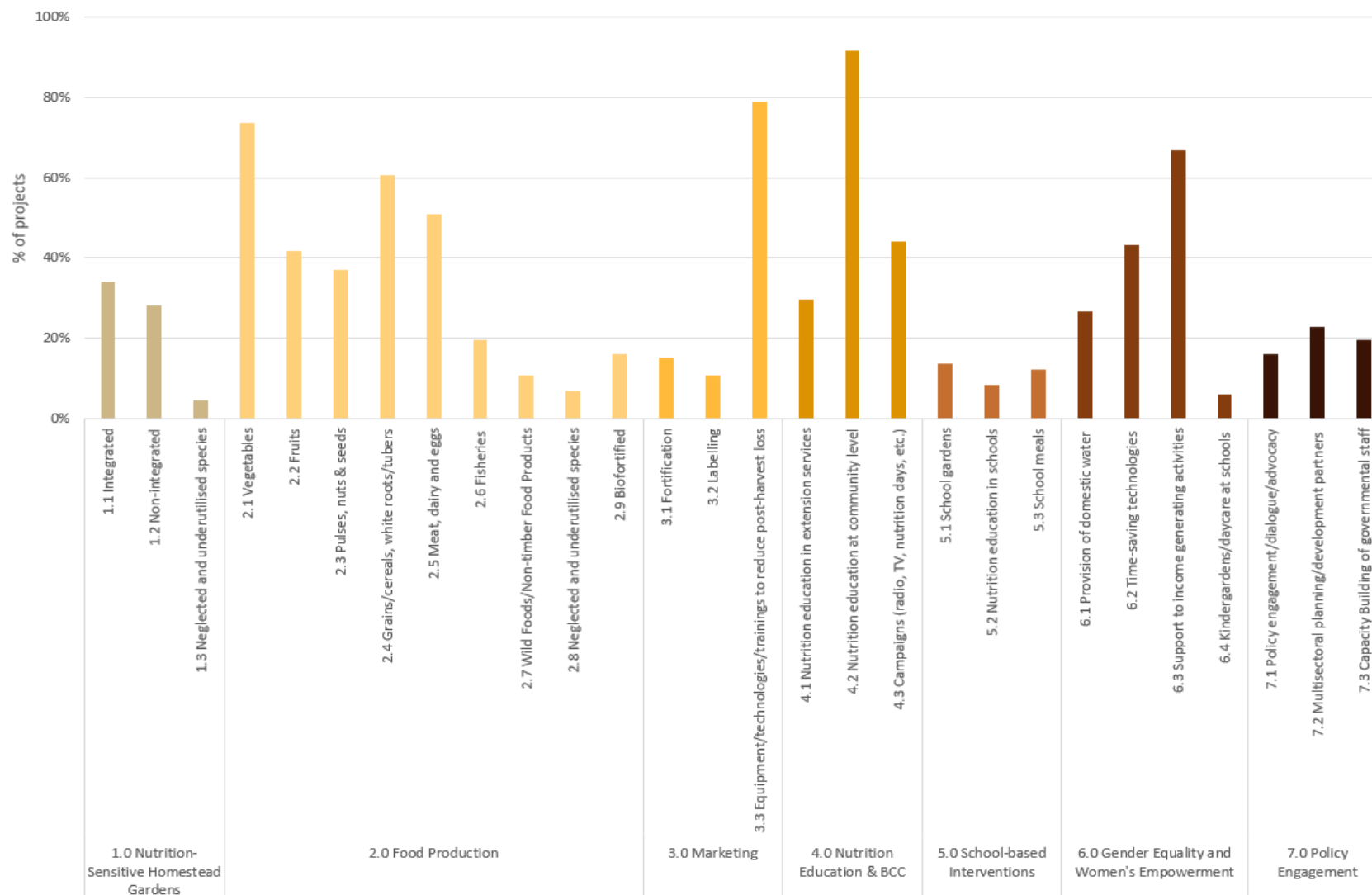
### Distribution of activities in IFAD-funded projects 2010-2023 (%)



Source: IOE.

<sup>41</sup>Some projects included nutrition-related activities at implementation (e.g., after receiving suppl. funding). In the cases of VCDP, PADEE, SAPP, S3P, ProPesca, FARMSE, DEFIS, PAPFA, PADAAM, and SIRP, project reports such as Mid Term Reviews or Supervision Missions have also been consulted.

Figure 12  
**Distribution of NS-projects by sub-activities 2010-2023 (%)**



Source: IOE.

## Evolution of nutrition in IFAD

In the first **Nutrition for Growth Summit** in 2013, IFAD, with support from Canada, committed to advancing nutrition through a focus on nutrition-sensitive agriculture and rural development. This commitment aimed for approximately 20% of new IFAD-funded projects to be nutrition-sensitive and around 30% of new COSOPs to incorporate nutrition-sensitive analysis, indicators, and activities.<sup>42</sup>

In the same year, IFAD signed an agreement with **Canada for supplementary funding** (5 million USD) to support mainstreaming of nutrition.<sup>43</sup> IFAD, in collaboration with the World Bank, FAO, and REACH, organized its first **large capacity-building event** in 2014 titled "Applying Nutrition-Sensitive Agriculture to Project Design." Concurrently, the **ICN2** was held in Rome and the conference secretariat, co-chaired by FAO and the WHO and supported by IFAD and WFP, produced two critical outcome documents: the Rome Declaration on Nutrition and the Framework for Action.<sup>44</sup>

In 2015, the **first IFAD Nutrition Action Plan**, "Mainstreaming Nutrition-Sensitive Agriculture at IFAD (2016-2018)," was developed to address malnutrition in all forms and to improve nutritional levels among poor rural populations during IFAD10.<sup>45</sup> It outlined four strategic outcomes: i) NS projects shape agriculture and food systems in ways that contribute to nutritious diets, ii) projects promote behaviour-changing communications to improve food choice, iii) projects enhance equality and empowerment of women in ways that help them improve nutrition, and iv) activities in policy engagement, advocacy and partnerships, research and knowledge management, contribute to better governance and a supportive enabling environment for more effective projects. In the same year, IFAD's Vice President, was elected **Chair of the UNSCN**.

In 2016, IFAD launched its **Strategic Framework (2016-2025)**, highlighting Nutrition as one of its four Areas of thematic focus within the first strategic objective of increasing poor rural people's productive capacities.<sup>46</sup> The same year, IFAD affirmed its full commitment to actively contribute to the **Nutrition Decade** in support of its Member States. In 2017, **Nutrition ratings** were incorporated into IFAD's guidance for supervision and Mid-Term Review. Simultaneously, **IFAD Results and Impact Management System** was renewed, introducing Core Indicators based on the project's main thematic area(s), including nutrition.<sup>47</sup> Nutrition indicators introduced were at output level the number of persons/households provided with targeted support to improve nutrition and at outcome level the percentage of women reporting improved quality of their diets.

The **second Nutrition Action Plan** was approved for 2019-2025, outlining specific criteria for nutrition-sensitive projects and objectives for IFAD's nutrition portfolio.<sup>48</sup> The plan focused on five areas of action: (i) designing nutrition-sensitive COSOPs and projects; (ii) implementation capacity; (iii) policy influence, engagement and partnerships; (iv) knowledge, communications and evidence; and (v) human and financial resources.

A **Nutrition-Sensitive Value Chain Guide** was developed in 2018 with supplementary funds from Germany, offering guidance on designing nutrition-sensitive value chain projects.<sup>49</sup> In October 2018, IFAD and Save the Children Italy hosted an **international conference** entitled "Leaving no one behind – making the case for adolescent girls".

In 2019, new Operational **Procedures and Guidelines for Country Strategies** were developed, featuring nutrition as a mandatory consideration in 100% of COSOPs and CSNs. This involved a SECAP Background Study in each COSOP, considering socio-economic

<sup>42</sup> Nutrition for Growth, 2013.

<sup>43</sup> IFAD, 2017a.

<sup>44</sup> IFAD, 2015a.

<sup>45</sup> IFAD, 2015b.

<sup>46</sup> IFAD, 2016a.

<sup>47</sup> IFAD, 2017b.

<sup>48</sup> IFAD, 2019c.

<sup>49</sup> IFAD, 2018a.

situations and underlying causes, with nutrition as a vital dimension.<sup>50</sup> Additionally, a How-to-do-note was released in 2019, providing practical guidance on mainstreaming nutrition in IFAD-supported country strategies and investment projects.<sup>51</sup> In the same year, **NORAD** committed 6.7 million USD to support IFAD's work on mainstreaming nutrition under the three-year programme "Nourishing People and the Earth through Inclusive and Sustainable Agriculture".<sup>52</sup>

**IFAD12** aimed to expand ambition around the four mainstreaming themes, including **commitments on nutrition** for the programme of loans and grants. **COI Guidelines** adopted in 2021 included **mandatory indicators for nutrition**: at output level households provided with targeted support to improve nutrition, and at outcome level percentage of women reporting minimum dietary diversity, and/or percentage of households with improved nutrition Knowledge Attitudes and Practices.<sup>53</sup>

In 2022, IFAD conducted its **first Nutrition Stocktaking Exercise** to assess achievements, examine constraints, and review key milestones in mainstreaming nutrition during IFAD11.<sup>54</sup> The **Report on IFAD's Mainstreaming Effectiveness (RIME) 2023** was launched, highlighting achievements in nutrition and other mainstreaming themes. Notable accomplishments included 100% of COSOPs being nutrition-sensitive, 60% of new projects designed as nutrition-sensitive in 2022, 72% of projects rated moderately satisfactory or above at MTR, 42% of nutrition-sensitive projects reporting on at least one core indicator, and the production of five policy deliverables.<sup>55</sup>

---

<sup>50</sup> IFAD, 2019d.

<sup>51</sup> IFAD, 2019b.

<sup>52</sup> IFAD, 2020b.

<sup>53</sup> IFAD, 2021a.

<sup>54</sup> IFAD, 2022b.

<sup>55</sup> IFAD, 2023c.



## Concepts and definitions

**Diets** are a combination of foods consumed at the given time. A healthy diet should be composed of safe and nutritious foods. Nutritious foods are those foods that provide nutrients that are beneficial to meet an individual's requirements, these nutrients include protein, vitamins, major and trace minerals, essential amino acids and fatty acids, as well as dietary fibre. At the same time, foods should be safe and should not impair health outcomes, hence, harmful substances, such as anti-nutrients, quantities of sodium, saturated fats, sugar should be minimised.<sup>56</sup>

There is no globally accepted classification of individual food items to be considered as 'nutritious', 'less' or 'not nutritious' foods, but the combination of foods consumed makes it a healthy or unhealthy diet.

A **healthy diet** promotes growth and development, and prevents malnutrition and diseases, supports health outcomes. A healthy diet is defined as a diet that "provides adequacy without excess, of nutrients and health-promoting substances from nutritious foods and avoids the consumption of health-harming substances".<sup>57</sup> Though different concepts and approaches exist to promote healthy diets at different stages in life, key recommendations remained relatively un-changed over the recent years, guiding principles for a healthy diet have been updated by FAO and WHO in 2019, highlighting the importance of being contextually appropriate sustainable, affordable and healthy.<sup>58</sup>

**Dietary diversity** contributes to a healthy or balanced diet. A healthy diet is composed of a variety of nutritious and safe foods that provide dietary energy and nutrients in the amounts needed for a healthy and active life. It is based on a wide range of unprocessed or minimally processed foods, balanced across food groups, while it restricts the consumption of highly processed foods and drinks. A healthy diet includes wholegrains, legumes, nuts, an abundance and variety of fruits and vegetables, and can include moderate amounts of eggs, dairy, poultry and fish, and small amounts of red meat.<sup>59</sup>

Consuming a healthy diet throughout the life cycle is critical for preventing all forms of malnutrition, including child stunting and wasting, micronutrient deficiencies and overweight or obesity. In this regard, healthy diets reduce the risk of non-communicable diseases (NCDs) such as cardiovascular diseases, diabetes and certain types of cancer.<sup>60</sup>

**Sustainable healthy diets** are dietary patterns that promote all dimensions of a healthy diet and, in addition, minimise a negative impact on the environment and support the preservation of biodiversity and planetary health. Sustainable healthy diets must ensure a healthy diet while combining all dimensions of sustainability to avoid unintended consequences.<sup>61</sup>

**Optimal nutrition** is determined by the quantity and quality of foods consumed and by the ability of the body to use them. These factors are influenced by the interaction of diet and an individual's health status. In turn, malnutrition is an outcome of food insecurity and/or other factors, such as inadequate care practices for children, or lack of health and other basic services and an unhealthy environment and inadequate sanitary and hygiene practices.

**Malnutrition** no longer refers only to undernutrition measured by levels of wasting, stunting, underweight or deficiencies in vitamins or minerals. Malnutrition, in all its forms, includes overweight and obesity as well as dietary factors that increase the risk of non-communicable diseases (NCDs) such as heart disease, stroke, diabetes and certain forms of cancers.

---

<sup>56</sup> GAIN, 2017; Drewnowski, A. 2005; Katz, David L., Doughty, K., Njike, V. et al., 2011.

<sup>57</sup> Neufeld, Lynnette M., Sheryl Hendriks and Marta Hugas, 2021.

<sup>58</sup> FAO and WHO, 2019.

<sup>59</sup> FAO, IFAD, UNICEF, WFP and WHO, 2023.

<sup>60</sup> FAO, IFAD, UNICEF, WFP and WHO, 2019; WHO, 2018.

<sup>61</sup> FAO and WHO, 2019.

Different forms of malnutrition can coexist - within countries, communities and families or even within an individual. As an example, a country can have high levels of stunting as well as obesity, or anemia, and a child can suffer from both stunting and overweight. This double burden is the leading cause of poor health in the world, and is especially prevalent in low and middle-income countries.<sup>62</sup>

Malnutrition, in all its forms, is caused by different factors. Direct factors include dietary intake and a person's health status. Dietary intake includes types and quantities of food one eats, determined by the ability to access and consume diverse foods year-round. An un-healthy environment, lack of access to clean water, in-adequate sanitary and hygiene practices and maternal and child's caring practices are among the underlying causes.<sup>63</sup>

Levels of overweight and obesity are rapidly increasing, largely caused by dietary patterns and sedentary lifestyles, globalization and economic growth are among the key factors of the rapid increase in overweight and obesity.

**Food Security** has been defined by the World Food Summit in 1996 as "all people, at all times, have physical and economic access to sufficient safe and nutritious food that meets their dietary needs and food preferences for an active and healthy life".<sup>64</sup> Food security is an outcome of adequate physical availability, economic and physical access and proper utilisation of foods over time, the latter being referred to as "stability". Globally and at a national level it is being measured by the level of undernourishment and food insecurity. Household food security is an essential condition but not sufficient to ensure optimal nutrition, which is determined by a whole range of biological, economic and social factors, and measured by an individual's nutritional status.

**Nutrition-specific interventions** address the immediate causes of malnutrition, such as inadequate food and nutrient intake, feeding, care-giving and parenting practices, and low burden of infectious diseases. Examples of nutrition-specific interventions include treatment of severe acute malnutrition, disease management, maternal and child micronutrient supplementation, support for exclusive breastfeeding and fortification of foods.<sup>65</sup>

**Nutrition-sensitive interventions** target the underlying determinants of malnutrition, such as household food insecurity, poor maternal and childcare, and unhealthy environment. Nutrition-sensitive interventions aim to make nutritious foods more accessible and available to everyone at all times promote access to clean water, hygiene and sanitation, access to education and employment, access to healthcare especially maternal and child health, social safety nets among others. Nutrition-sensitive interventions are the responsibility of multiple sectors – agriculture, education, social welfare, trade, water among others.<sup>66</sup>

## **Definitions of malnutrition**<sup>67</sup>

**Undernutrition** is a diet-related condition resulting from insufficient food intake to meet needs for energy and nutrients, including stunting, wasting, underweight and micronutrient deficiencies.

**Stunting**, also called chronic malnutrition, is a form of childhood undernutrition. It is the result of chronic or recurrent undernutrition in utero and early childhood. Stunting, refers to the condition of being too short for one's age, undermines the physical and cognitive development of children. Stunted children not only earn less as adults as a result of less schooling and learning difficulties when in school, but they are also more likely to be at risk of overweight and obesity than children of normal height.

---

<sup>62</sup> IFPRI, 2014; FAO and WHO, 2019; Popkin, Barry M, Camila Corvalan, Laurence M Grummer-Strawn, 2020.

<sup>63</sup> The World Bank & UNICEF, 2003; USAID Advancing Nutrition, 2022.

<sup>64</sup> FAO, 2006.

<sup>65</sup> IFAD, 2019b.

<sup>66</sup> IFAD, 2019b.

<sup>67</sup> UNICEF, WHO and World Bank, 2023.

**Wasting**, also called acute malnutrition, is a form of childhood undernutrition. It is a life-threatening condition attributable to poor nutrient intake, disease, poor nutrient absorption and/or frequent or prolonged illness, in particular diarrheal diseases. Wasting refers to a condition of being too thin at a given height. Characterized by a rapid deterioration in nutritional status over a short period of time, children suffering from wasting have weakened immunity, increasing their risk of death due to greater frequency and severity of common infection, particularly when severe.

**Micronutrient deficiencies** can occur in children and in adults. It is caused by inadequacies in intake of one or more vitamins and minerals essential for the prevention of malnutrition in all its forms. Iron-deficiency anemia, Iodine deficiency and Vitamin A deficiency are among the most prevalent public health problems with severe impacts on maternal and child morbidity and mortality.

**Overweight and obesity** can occur in children as well as in adults. It is defined as abnormal or excessive fat accumulation that presents a risk to health. They are caused by a combination of modifiable and non-modifiable risk factors, including lifestyle/behavioural, environmental, physiological and genetic factors. Obesity is both a chronic disease and a risk factor for other nutrition-related NCDs. Particularly children who are overweight or obesity face both immediate and potentially long-term health impacts, including a higher risk of NCDs later in life.

## Preliminary list of nutrition documents and capacity development materials produced by IFAD

	<i>IFAD Policy/Action Plans/Key reports</i>	<i>Guidelines/ how-to-do notes</i>	<i>Specific publications on Nutrition</i>
<b>2010-2012</b>	<ul style="list-style-type: none"> <li>IFAD Strategic Framework 2011-2015</li> </ul>		
<b>2014</b>			<ul style="list-style-type: none"> <li>Improving nutrition through agriculture</li> </ul>
<b>2015</b>	<ul style="list-style-type: none"> <li>IFAD Nutrition Action Plan (2016-2018)</li> </ul>	<ul style="list-style-type: none"> <li>How to do note: Integrated homestead food production</li> <li>Scaling up note on nutrition-sensitive agriculture and rural development</li> </ul>	
<b>2016</b>	<ul style="list-style-type: none"> <li>IFAD Strategic Framework (2016-2025)</li> <li>IFAD and the Nutrition Decade</li> </ul>		<ul style="list-style-type: none"> <li>Mapping of Nutrition-Sensitive Interventions in East and Southern Africa (ESA)</li> </ul>
<b>2017</b>	<ul style="list-style-type: none"> <li>IFAD Guidance for supervision and MRT</li> <li>Consultation on IFAD 11: mainstreaming of climate, gender, nutrition, and youth IFAD</li> <li>Taking IFAD's Results and Impact Management System (RIMS) to the Next Level</li> </ul>		<ul style="list-style-type: none"> <li>Support of development of nutrition-sensitive value chains in middle-income countries</li> <li>The Nutrition Advantage. Harnessing nutrition co-benefits of climate-resilient agriculture</li> <li>Research Series Issue 18 - Do agricultural support and cash transfer programmes improve nutritional status?</li> </ul>
<b>2018</b>	<ul style="list-style-type: none"> <li>IFAD Nutrition Action Plan (2019-2025)</li> </ul>	<ul style="list-style-type: none"> <li>How to do note: Nutrition-sensitive value chains: A guide for project design. Vol I &amp; II</li> <li>Nutrition Sensitive Value Chains Guide</li> </ul>	<ul style="list-style-type: none"> <li>Research Series Issue 24 - Influence of nutrition-sensitive interventions on dietary profiles of smallholder farming households in East and Southern Africa</li> <li>Research Series Issue 30 - Nutrition-sensitive value chains from a smallholder perspective: A framework for project design</li> <li>Developing nutrition-sensitive value chains in Nigeria</li> <li>Developing nutrition-sensitive value chains in Indonesia</li> </ul>
<b>2019</b>	<ul style="list-style-type: none"> <li>Operational Procedures and Guidelines for Country Strategies</li> <li>IFAD11 took on mainstreaming youth, gender, climate and nutrition</li> </ul>	<ul style="list-style-type: none"> <li>How to do note: Mainstreaming nutrition into COSOPs and investment projects</li> </ul>	<ul style="list-style-type: none"> <li>The Latin America and Caribbean Advantage Family farming – a critical success factor for resilient food security and nutrition</li> </ul>

		<ul style="list-style-type: none"> <li>Operational Guidance - Supporting Nutrition-Sensitive Agriculture through Neglected and Underutilized Species</li> </ul>	
<b>2020</b>	<ul style="list-style-type: none"> <li>IFAD at the Midterm of the Eleventh Replenishment</li> <li>IFAD12: Deepening Impact and Building Resilience through Mainstreaming</li> </ul>		<ul style="list-style-type: none"> <li>E-Learning course: Sustainable Food Value Chains for Nutrition</li> </ul>
<b>2021</b>	<ul style="list-style-type: none"> <li>Core Outcome Indicators Measurement Guidelines (COI)</li> </ul>	<ul style="list-style-type: none"> <li>How to do note: Crop selection for diet quality and resilience</li> <li>How to do note: Mainstreaming NUS in national policy for nutrition outcomes.</li> <li>How to do note: Market needs and emerging opportunities assessment in NUS value chains</li> <li>How to do note: Promote neglected and underutilized species for domestic markets</li> <li>How to do note: Interventions in support of NUS export markets.</li> <li>How to do note: Mainstreaming NUS in national policy for nutrition outcomes</li> </ul>	<ul style="list-style-type: none"> <li>Ppt on Mainstreaming Nutrition in IFAD-Funded Projects in East and Southern Africa</li> <li>Food system interventions with climate change and nutrition co-benefits</li> </ul>
<b>2022</b>	<ul style="list-style-type: none"> <li>Mainstreaming Guidelines for Social Inclusion Themes. Annex VII</li> </ul>	<ul style="list-style-type: none"> <li>Nutrition Glossary</li> <li>Sustainable and resilient indigenous people's food systems for improved nutrition</li> </ul>	<ul style="list-style-type: none"> <li>Nutrition Stocktake</li> <li>E-Learning course: small and medium enterprises and nutrition - upgrading business models</li> <li>NORAD Baseline surveys (Zimbabwe, Malawi, Benin, and Madagascar)</li> <li>Knowledge in focus: Nutrition</li> </ul>
<b>2023</b>	<ul style="list-style-type: none"> <li>State of Food Security and Nutrition in the World (SOFI)</li> </ul>		<ul style="list-style-type: none"> <li>E-Learning course. Nutrition-Sensitive Agriculture</li> <li>Case Study Burundi Food Systems</li> <li>Tackling overweight and obesity in LMICs in the realm of rural development and food systems: a country mapping</li> </ul>

## List of nutrition-sensitive projects

Replenishment	Region	Project	Country
IFAD8	APR	Community Livestock and Agriculture Project - CLAP - AF	Afghanistan
IFAD8	APR	Char Development and Settlement Project IV (CDSP IV)	Bangladesh
IFAD8	APR	Project for Agricultural Development and Economic Empowerment	Cambodia
IFAD8	APR	Jharkhand Tribal Empowerment and Livelihoods Project - JTELP	India
IFAD8	APR	Soum Son Seun Jai - Community-based Food Security and Economic Opportunities Programme - SSSJ	Lao People's Democratic Rep
IFAD8	ESA	Sustainable Agricultural Production Programme	Malawi
IFAD8	ESA	Artisanal Fisheries Promotion Project	Mozambique
IFAD8	ESA	Smallholder Productivity Promotion Programme	Zambia
IFAD8	WCA	Participatory Natural Resource Management and Rural Development Project in the North, Centre6North and East Regions	Burkina Faso
IFAD8	WCA	Reviving Food Crops and Small Livestock Production in the Savannah - PREVES	Central African Republic
IFAD8	WCA	Projet d'Appui à la Sécurité alimentaire et au Développement de la région de Maradi - PASADEM	Niger
IFAD8	WCA	Ruwanmu Small-Scale Irrigation Project- RUWANMU	Niger
IFAD8	WCA	Value Chain Development Programme VCDP	Nigeria
IFAD9	APR	Fiji Agricultural Partnerships Project - FAPP	Fiji
IFAD9	APR	Meghalaya: Livelihoods and Access to Markets Project - LAMP	India
IFAD9	APR	Odisha PTG Empowerment and Livelihoods Improvement Programme - OPELIP	India
IFAD9	APR	Integrated Participatory Development and Management of the Irrigation Sector Project - IPDMIP	Indonesia
IFAD9	APR	Outer Island Food and Water Project - OIFWP	Kiribati
IFAD9	APR	Southern Laos Food and Nutrition Security and Market Linkages Programme (FNML)	Lao People's Democratic Rep
IFAD9	APR	Economic Transformation Initiative Gilgit-Baltistan - ETIGB	Pakistan
IFAD9	ESA	Artisanal Fisheries and Aquaculture Project - AFAP	Angola
IFAD9	ESA	National Programme for Food Security and Rural Development in Imbo and Moso - PNSADR-IM	Burundi
IFAD9	ESA	Programme de Développement des Filières-Deuxième Phase II - PRODEFI Phase II	Burundi
IFAD9	ESA	Pastoral Community Development Project III - PCDP III	Ethiopia
IFAD9	ESA	Kenya Cereal Enhancement Programme (KCEP-CRAL)	Kenya
IFAD9	ESA	Projet d'appui au développement de Menabe et Melaky Phase II - AD2M Phase II	Madagascar
IFAD9	ESA	Programme for Rural Irrigation Development - PRIDE	Malawi

Replenishment	Region	Project	Country
IFAD9	LAC	Programa de Fortalecimiento Integral del Complejo Camélidos en el Altiplano - PRO-CAMELIDOS	Bolivia
IFAD9	WCA	Market Gardening Development Support Project - PADMAR	Benin
IFAD9	WCA	Projet d'amélioration de la résilience des systèmes agricoles au Tchad - PARSAT	Chad
IFAD9	WCA	Programme de Développement de l'Agriculture Familiale (ProDAF) dans les régions de Maradi, Tahoua et Zinder	Niger
IFAD10	APR	Smallholder Agricultural Competitiveness Project (SACP)	Bangladesh
IFAD10	APR	Rural Empowerment and Agricultural Development Scaling-Up Initiative	Indonesia
IFAD10	APR	GAFSP- Global Agriculture and Food Security Programme (GAFSP) - Strategic Support for Food Security and Nutrition Project (SSFSNP)	Lao People's Democratic Rep
IFAD10	APR	Western States Agribusiness Project (WSAP)	Myanmar
IFAD10	APR	Agriculture Sector Development Programme (ASDP)	Nepal
IFAD10	APR	National Poverty Graduation Programme	Pakistan
IFAD10	APR	Smallholder Agribusiness Partnership Programme (SAP)	Sri Lanka
IFAD10	APR	Rural Innovation Project – Phase II (TRIP II)	Tonga
IFAD10	ESA	Smallholder Agriculture Development and Commercialization Project in Cuanza Sul and Huila Provinces (SADCP-C&H-SAMAP)	Angola
IFAD10	ESA	Agricultural Recovery Project (ARP)	Angola
IFAD10	ESA	Agricultural production intensification and vulnerability reduction project in Burundi (PIPARV-B)	Burundi
IFAD10	ESA	Family Farming Productivity and Resilience Support Project (PREFER)	Comoros
IFAD10	ESA	Fisheries Resources Management Programme (FRMP)	Eritrea
IFAD10	ESA	Participatory Smallholder Irrigation Programme II - PASIDP II	Ethiopia
IFAD10	ESA	Aquaculture Business Development Programme (ABDP)	Kenya
IFAD10	ESA	Inclusive Agricultural Value Chains Development Programme (DEFIS)	Madagascar
IFAD10	ESA	Financial Access for Rural Markets, Smallholders and Enterprise Programme	Malawi
IFAD10	ESA	Rural Enterprise Finance Project (REFP)	Mozambique
IFAD10	ESA	Dairy Development Project (RDDP)	Rwanda
IFAD10	ESA	Enhanced Smallholder Agribusiness Promotion Programme (E-SAPP)	Zambia
IFAD10	ESA	Smallholder Irrigation Revitalisation Programme (SIRP)	Zimbabwe
IFAD10	LAC	Rural Families' Productive Inclusion and Resilience	Dominican Republic
IFAD10	LAC	Hinterland Environmentally Sustainable Agricultural Development Project (HEAD)	Guyana

Replenishment	Region	Project	Country
IFAD10	LAC	Agricultural and Agroforestry Technological Innovation Programme (PITAG)	Haiti
IFAD10	LAC	Project for the Economic and Social Inclusion of Small Rural Producers in Northeast Honduras (PROINORTE)	Honduras
IFAD10	LAC	Desarrollo de una agricultura familiar sostenible en el corredor seco de Nicaragua - NICAVIDA	Nicaragua
IFAD10	NEN	Surface Water and Soil Management Programme (PROGRES)	Djibouti
IFAD10	NEN	Promoting Resilience in Desert Environments (PRIDE) Project	Egypt
IFAD10	NEN	Integrated Agricultural and Marketing Development Project (IAMDP)	Sudan
IFAD10	NEN	Projet de développement agricole et des filières associées dans le gouvernorat de Siliana - Value Chain Development Project in Governorate of Siliana (PROFITS Siliana)	Tunisia
IFAD10	WCA	Agricultural Development and Market Access Support Project (PADAAM)	Benin
IFAD10	WCA	Agricultural Value Chain Support Project (PAPFA)	Burkina Faso
IFAD10	WCA	Project to Revitalize Crop and Livestock Production in the Savannah	Central African Republic
IFAD10	WCA	Strengthening Productivity and Resilience of Agropastoral Family Farms	Chad
IFAD10	WCA	Agricultural Value Chains Development Programme (PADFA)	Cote D'Ivoire
IFAD10	WCA	Family Farming, Resilience and Markets project in Upper and Middle Guinea	Guinea
IFAD10	WCA	Inclusive value-chains development project (PRODeFI) - former PROFITABLE	Mauritania
IFAD10	WCA	Family Farming Development Programme in the Diffa Region (ProDAF)	Niger
IFAD10	WCA	Livelihood Improvement Family Enterprises Project in the Niger Delta (LIFE-ND)	Nigeria
IFAD10	WCA	Agricultural Value Chain Development Programme	Sierra Leone
IFAD11	APR	Rural Microenterprise Transformation Project	Bangladesh
IFAD11	APR	Nav Tejaswini Maharashtra Rural Women's Enterprise Development Project	India
IFAD11	APR	The Development of Integrated Farming Systems in Upland Areas	Indonesia
IFAD11	APR	Partnerships for Irrigation and Commercialisation of Smallholder Agriculture Project	Lao People's Democratic Rep
IFAD11	APR	Maldives Agribusiness Programme	Maldives
IFAD11	APR	Value Chain for Inclusive Transformation of Agriculture	Nepal
IFAD11	APR	Gwadar-Lasbela Livelihoods Support Project II	Pakistan
IFAD11	APR	Khyber Pakhtunkhwa Rural Economic Transformation Project	Pakistan



Replenishment	Region	Project	Country
IFAD11	APR	Samoa Agriculture & Fisheries Productivity and Marketing Project	Samoa
IFAD11	APR	Smallholder Agribusiness and Resilience Project	Sri Lanka
IFAD11	ESA	Smallholder Resilience Enhancement Project	Angola
IFAD11	ESA	Rural Entrepreneurship Development Programme	Burundi
IFAD11	ESA	Integrated Agriculture Development Project	Eritrea
IFAD11	ESA	Lowlands Livelihood Resilience Project	Ethiopia
IFAD11	ESA	Kenya Livestock Commercialization Project	Kenya
IFAD11	ESA	Smallholder Agricultural Development Project II	Lesotho
IFAD11	ESA	Regeneration of Landscapes and Livelihoods	Lesotho
IFAD11	ESA	Recovery and Resilience of Rural Households in the South	Madagascar
IFAD11	ESA	Transforming Agriculture through Diversification and Entrepreneurship Programme	Malawi
IFAD11	ESA	Partnership for Resilient and Inclusive Small Livestock Markets Programme	Rwanda
IFAD11	ESA	Kayonza Irrigation and Integrated Watershed Management Project - Phase II	Rwanda
IFAD11	ESA	Livelihoods Resilience Programme	South Sudan
IFAD11	ESA	Agriculture and Fisheries Development Programme	Tanzania
IFAD11	ESA	National Oilseeds Project	Uganda
IFAD11	ESA	Smallholder Agriculture Cluster Project	Zimbabwe
IFAD11	LAC	Rural Transformation and food security through social and economic inclusion	Argentina
IFAD11	LAC	Constructing a culture of resilience against climate change for rural families in Bolivia	Bolivia
IFAD11	LAC	Planting climate resilience in rural communities of the Northeast	Brazil
IFAD11	LAC	Market-driven inclusive, resilient and innovative value chains Programme	Guatemala
IFAD11	LAC	Inclusive Blue Economy Project	Haiti
IFAD11	NEN	Integrated Water Resources Management Project	Djibouti
IFAD11	NEN	Sustainable Transformation for Agricultural Resilience in upper Egypt	Egypt
IFAD11	NEN	Sustainable Natural Resources and Livelihoods Programme	Sudan
IFAD11	NEN	Economic, Social and Solidarity Project	Tunisia
IFAD11	WCA	Regional Programme for the Integration of Agricultural Markets	Benin
IFAD11	WCA	Agricultural Value Chains Support Project in the Southwest, Hauts-Bassins, Cascades and Boucle du Mouhoun Regions	Burkina Faso
IFAD11	WCA	Joint Programme for the Sahel in Response to the Challenges of COVID-19, Conflict and Climate Change	Burkina Faso
IFAD11	WCA	Commodity Value-Chain Development Support Project - Phase II	Cameroon

Replenishment	Region	Project	Country
IFAD11	WCA	Project to Improve the Productivity and Access to Markets of Agricultural products in the Savannah zones	Central African Republic
IFAD11	WCA	Project to Strengthen Innovation in Youth and Women Agro-Pastoral Entrepreneurship in Chad	Chad
IFAD11	WCA	Inclusive and Resilient Rural Development Programme	Democratic Republic of Congo
IFAD11	WCA	Resilience of Organizations for Transformative Smallholder Agriculture Programme	Gambia
IFAD11	WCA	Affordable Agricultural Financing for Resilient Rural Development Project	Ghana
IFAD11	WCA	Promoting Rural Opportunities Sustainable Profits and Environmental Resilience	Ghana
IFAD11	WCA	Family Farming Diversification, Integrated Markets, Nutrition and Climate Resilience Project	Guinea-Bissau
IFAD11	WCA	Smallholder Agriculture Transformation and Agribusiness Revitalization Project	Liberia
IFAD11	WCA	Project to Strengthen Resilience of Rural Communities to Food and Nutrition Insecurity	Niger
IFAD11	WCA	Special Agro-Industrial Processing Zones Programme	Nigeria
IFAD11	WCA	Commercialization, agricultural productivity and nutrition project	Sao Tome and Principe
IFAD12	APR	Building Resilient Commercial Smallholder Agriculture	Bhutan
IFAD12	APR	Agriculture for Nutrition - Phase 2	Lao People's Democratic Rep
IFAD12	ESA	Participatory Agriculture and Climate Transformation Programme	Ethiopia
IFAD12	ESA	Programme to Strengthen Sustainable Entrepreneurship and Support Economic Integration of Rural Youth	Madagascar
IFAD12	ESA	Horticulture Enterprise Enhancement Project	Zimbabwe
IFAD12	LAC	Amazon Sustainable Management Project	Brazil
IFAD12	LAC	Piaui Inclusive Sustainable Project	Brazil
IFAD12	WCA	Programme to Strengthen Smallholder Resilience to Climate Change	Burkina Faso
IFAD12	WCA	Aquaculture Entrepreneurship Development Support Programme	Cameroon
IFAD12	WCA	Empowerment through Nutrition-sensitive, Inclusive and Resilient Agricultural and Rural Entrepreneurship	Democratic Republic of Congo

## List of people consulted

Abdelkarim Sma, Lead Regional Economist, Asia and the Pacific Division

Abigail Perry, Director of Nutrition, World Food Programme

Alessandra Garbero, Lead Regional Economist, Near East, North Africa and Europe Division

Ann Turinayo, Country Director Burkina Faso, West and Central Africa Division

Antonella Cordone, Senior technical specialist – Nutrition, Environment, Climate, Gender and Social Inclusion Division

Arnoud Hameleers, Country Director Bangladesh, Asia and the Pacific Division

Chitra Deshpande, Lead Advisor, Results & Resources, Operational Policy and Results Division

Dede Ekoue, Country Director Nigeria, West and Central Africa Division

Fernanda Thomaz Da Rocha, Country Director Pakistan, Asia and the Pacific Division

Gianluca Capaldo, Senior Portfolio Advisor, Near East, North Africa and Europe Division

Han Ulac Demirag, Country Director India, Asia and the Pacific Division

Iliara Bianchi, Senior Nutrition Specialist, Environment, Climate, Gender and Social Inclusion Division

Isabel de la Peña, Country director for Cuba and Guatemala, Latin America and the Caribbean Division

Joseph Rostand Olinga, Country Director ad interim for Comoros, Madagascar, Mauritius, and Seychelles, East and Southern Africa Division

Joyce Njoro, Lead Technical Specialist - Nutrition, Environment, Climate, Gender and Social Inclusion Division

Juan Carlos Mendoza, Director Environment, Climate, Gender and Social Inclusion Division

Jyotsna Puri, Associate Vice-President, Strategy and Knowledge Department

Lynnette Neufeld, Director Nutrition Division, FAO

Maine Astonitas, Senior Portfolio Advisor, Latin America and the Caribbean Division

Mariatu Kamara, Country Director Kenya, East and Southern Africa Division

Marlene Pra, Junior Professional officer, Environment, Climate, Gender and Social Inclusion Division

Nadine Gbossa, Director Food Systems Coordination, External Relations and Governance Department

Nomindelger Bayasgalanbat, Senior technical specialist - Nutrition, Environment, Climate, Gender and Social Inclusion Division outposted in ESA

Sara Savastano, Director Research and Impact Assessment Division

Tarek Ahmed, Lead Portfolio Advisor, West and Central Africa Division

Victoria Wise, Senior technical specialist Nutrition, Environment, Climate, Gender and Social Inclusion Division

## Bibliography

- Drewnowski, Adam. 2005. "Concept of a nutritious food: toward a nutrient density score". *The American Journal of Clinical Nutrition*, 82(4):721–732. <https://doi.org/10.1093/ajcn/82.4.721>
- FAO. 2006. Food Security. *Policy Brief*. June 2006, Issue 2. Rome: FAO. [https://www.fao.org/fileadmin/templates/faoitally/documents/pdf/pdf\\_Food\\_Security\\_Concept\\_Note.pdf](https://www.fao.org/fileadmin/templates/faoitally/documents/pdf/pdf_Food_Security_Concept_Note.pdf)
- FAO. 2014. *Second International Conference on Nutrition (19-21 November 2014): Nutrition-sensitive Agriculture*. <https://www.fao.org/3/as601e/as601e.pdf>
- FAO. 2017. *Nutrition-sensitive agriculture and food systems in practice - Options for intervention*, Revised Edition, Rome: FAO. <http://www.fao.org/3/a-I7848E.pdf>
- FAO & WHO. 2019. *Sustainable healthy diets - Guiding principles*, Rome: FAO. <https://www.fao.org/3/ca6640en/ca6640en.pdf>
- FAO, IFAD, UNICEF, WFP and WHO. 2019. *The State of Food Security and Nutrition in the World 2019. Safeguarding against economic slowdowns and downturns*, Rome: FAO. <https://www.fao.org/3/ca5162en/ca5162en.pdf>
- FAO, IFAD, UNICEF, WFP and WHO. 2023. *The State of Food Security and Nutrition in the World 2023. Urbanization, agrifood systems transformation and healthy diets across the rural–urban continuum*, Rome: FAO. <https://doi.org/10.4060/cc3017en>
- GAIN. 2017. *What constitutes a nutritious and safe food? – Knowledge Leadership Guidance Note*. <https://www.gainhealth.org/sites/default/files/publications/documents/gain-nutritious-food-definition.pdf>
- Herforth, Anna, and Jody Harris. 2014. *Understanding and Applying Primary Pathways and Principles. Brief #1*. Improving Nutrition through Agriculture Technical Brief Series. Arlington, VA: USAID/Strengthening Partnerships, Results, and Innovations in Nutrition Globally (SPRING) Project. [https://www.spring-nutrition.org/sites/default/files/publications/briefs/spring\\_understandingpathways\\_brief\\_1.pdf](https://www.spring-nutrition.org/sites/default/files/publications/briefs/spring_understandingpathways_brief_1.pdf)
- HLPE. 2014. *Food losses and waste in the context of sustainable food systems. A report by The High-Level Panel of Experts on Food Security and Nutrition of the Committee on World Food Security*. Rome. <https://www.fao.org/3/i3901e/i3901e.pdf>
- HLPE. 2017. *Nutrition and food systems. A report by The High-Level Panel of Experts on Food Security and Nutrition of the Committee on World Food Security*. Rome. <https://www.fao.org/3/i7846e/i7846e.pdf>
- IFAD. 2011. *IFAD Strategic Framework 2011-2015: Enabling poor rural people to improve their food security, raise their incomes and strengthen their resilience*. Rome: IFAD. <https://www.cbd.int/financial/mainstream/ifad-strategicframe.pdf>
- IFAD. 2015a. *Collaboration among the United Nations Rome-based agencies: Establishing a baseline and charting the way forward (EB 2015/116/R.28/Rev.1)*. Rome. <https://webapps.ifad.org/members/eb/116/docs/EB-2015-116-R-28-Rev-1.pdf>
- IFAD. 2015b. *Mainstreaming Nutrition-Sensitive Agriculture at IFAD. Action Plan 2016-2018 (EB 2015/116/INF.5)*. Rome. <https://webapps.ifad.org/members/eb/116/docs/EB-2015-116-INF-5.pdf>
- IFAD. 2015c. *Report of the Consultation on the Tenth Replenishment of IFAD's resources (GC38/L.4/Rev.1)*. Rome. <https://webapps.ifad.org/members/gc/38/docs/GC-38-L-4-Rev-1.pdf>

- IFAD. 2016a. *IFAD Strategic Framework 2016-2025: Enabling inclusive and sustainable rural transformation*. Rome: IFAD.  
<https://www.ifad.org/documents/38714170/39132730/IFAD+Strategic+Framework+2016-2025/d43eed79-c827-4ae8-b043-09e65977e22d>
- IFAD. 2016b. *Report on IFAD's Development Effectiveness (EC 2016/93/W.P.5)*. Rome.  
<https://webapps.ifad.org/members/ec/93/docs/EC-2016-93-W-P-5.pdf>
- IFAD. 2017a. *Overview of supplementary funds received, committed and used in 2016 (EB 2017/121/INF.3)* Rome. <https://webapps.ifad.org/members/eb/121/docs/EB-2017-121-INF-3.pdf>
- IFAD. 2017b. *Taking IFAD's Results and Impact Management System (RIMS) to the Next Level (EB 2017/120/R.7/Rev.1)*. Rome.  
<https://webapps.ifad.org/members/eb/120/docs/EB-2017-120-R-7-Rev-1.pdf>
- IFAD. 2018a. *Nutrition-sensitive value chains - A guide for project design*. Rome: IFAD.  
<https://www.ifad.org/en/web/knowledge/-/publication/nutrition-sensitive-value-chains-a-guide-for-project-design>
- IFAD. 2018b. *Report of the Consultation on the Eleventh Replenishment of IFAD's resources. Leaving no one behind: IFAD's role in the 2030 Agenda (GC41/L.3/Rev.1)*. Rome. <https://webapps.ifad.org/members/gc/41/docs/GC-41-L-3-Rev-1.pdf>
- IFAD. 2019a. *Framework for Implementing Transformational Approaches to Mainstreaming Themes: Environment and Climate, Gender, Nutrition and Youth*. Rome: IFAD. <https://www.ifad.org/en/-/framework-for-implementing-transformational-approaches-to-mainstreaming-themes-environment-and-climate-gender-nutrition-and-youth>
- IFAD. 2019b. *How to do note - Mainstreaming nutrition into COSOPs and investment projects*. Rome: IFAD.  
[https://www.ifad.org/documents/38714170/41404756/htdn\\_nutrition\\_cosop.pdf/82936196-46fc-100f-d282-be7d6e73aab8?t=1584625123000](https://www.ifad.org/documents/38714170/41404756/htdn_nutrition_cosop.pdf/82936196-46fc-100f-d282-be7d6e73aab8?t=1584625123000)
- IFAD. 2019c. *Mainstreaming nutrition in IFAD: Action Plan 2019-2025*. Rome: IFAD.  
<https://www.ifad.org/en/-/document/ifad-action-plan-nutrition-2019-2025>
- IFAD 2019d. *Operational Procedures and Guidelines for Country Strategies*. Rome.  
[https://www.ifad.org/en/-/document/guidelines-for-preparation-and-implementation-of-a-results-based-country-strategic-opportunities-programme?p\\_l\\_back\\_url=%2Fen%2Fcorporate-documents%3Fmode%3Dseench%26page%3D400%26stent%3D3%26delta%3D20%26start%3D72](https://www.ifad.org/en/-/document/guidelines-for-preparation-and-implementation-of-a-results-based-country-strategic-opportunities-programme?p_l_back_url=%2Fen%2Fcorporate-documents%3Fmode%3Dseench%26page%3D400%26stent%3D3%26delta%3D20%26start%3D72)
- IFAD. 2020a. *IFAD12: Deepening Impact and Building Resilience through Mainstreaming (IFAD12/2/R.3/Rev.2)*. Rome.  
<https://webapps.ifad.org/members/repl/12/02/docs/IFAD12-2-R-3-Rev-2.pdf>
- IFAD. 2020b. *Overview of Supplementary Funds Received, Committed and Used in 2019 (EB 2020/130/INF.4)*. Rome. <https://webapps.ifad.org/members/eb/130/docs/EB-2020-130-INF-4.pdf>
- IFAD. 2020c. *Report on IFAD's Development Effectiveness 2020 (EC 2020/110/W.P.3)*. Rome. <https://webapps.ifad.org/members/ec/110/docs/EC-2020-110-W-P-3.pdf>
- IFAD. 2021a. *Core Outcome Indicators Measurement Guidelines (COI)*. Rome: IFAD.  
[https://www.ifad.org/documents/38714170/42870514/coim\\_guidelines\\_e.pdf/bed6993e-1a1a-6683-bd3c-6fc9bb0e5aac?t=1619708052741](https://www.ifad.org/documents/38714170/42870514/coim_guidelines_e.pdf/bed6993e-1a1a-6683-bd3c-6fc9bb0e5aac?t=1619708052741)
- IFAD. 2021b. *Report of the Consultation on the Twelfth Replenishment of IFAD's resources: Recovery, Rebuilding, Resilience (GC 44/L.6/Rev.1)*. Rome.  
<https://webapps.ifad.org/members/gc/44/docs/GC-44-L-6-Rev-1.pdf>

- IFAD. 2022a. *IFAD11 Impact Assessment Report (EB 2022/136/R.8)*. Rome. <https://www.ifad.org/ifad-impact-assessment-report-2021/assets/pdf/IFAD11-Impact-Assessment-Report.pdf>
- IFAD. 2022b. *Nutrition Stocktake*.
- IFAD. 2023a. *Report of the Consultation on the Thirteenth Replenishment of IFAD's resources: Building Rural Resilience for a Food-Secure Future (IFAD13/3/R.2/Rev.1)*. Rome. <https://webapps.ifad.org/members/repl/13/3/docs/IFAD13-3-R-2-Rev-1.pdf>
- IFAD. 2023b. *Report on IFAD's Development Effectiveness 2023 (EB 2023/139/R.14)*. Rome. <https://webapps.ifad.org/members/eb/139/docs/EB-2023-139-R-14.pdf>
- IFAD. 2023c. *Report on IFAD's Mainstreaming Effectiveness (RIME) 2023 (EC 2023/122/W.P.5/Rev.1)*. Rome. <https://webapps.ifad.org/members/ec/122/docs/EC-2023-122-W-P-5-Rev-1.pdf>
- IFPRI. 2014. *Global Nutrition Report 2014: actions and accountability to accelerate the world's progress on nutrition*. Washington, DC: IFPRI. <http://dx.doi.org/10.2499/9780896295643>
- Kadiyala, Suneetha, Jody Harris, Derek Headey, Sivan Yosef, & Stuart Gillespie. 2014. "Agriculture and nutrition in India: mapping evidence to pathways". *Annals of the New York Academy of Sciences*, 1331:43–56. <https://doi.org/10.1111/nyas.12477>
- Katz, David L., Kim Doughty, Valentine Njike, Judith A Treu, Jesse Reynolds, Jennifer Walker, Erica Smith & Catherine Katz. 2011. "A cost comparison of more and less nutritious food choices in US supermarkets". *Public Health Nutrition*, 14(9):1693–1699. <https://doi.org/10.1017/S1368980011000048>
- Neufeld, Lynnette M., Sheryl Hendriks & Marta Hugas. 2021. *Healthy Diet: a definition for the United Nations Food System Summit 2021*. [https://www.un.org/sites/un2.un.org/files/2020/12/healthy\\_diet\\_draft-scientific\\_group\\_25-11-2020.pdf](https://www.un.org/sites/un2.un.org/files/2020/12/healthy_diet_draft-scientific_group_25-11-2020.pdf)
- Nutrition for Growth. 2013. *Nutrition for Growth Commitments: Executive Summary*. London. [https://assets.publishing.service.gov.uk/government/uploads/system/uploads/attachment\\_data/file/207271/nutrition-for-growth-commitments.pdf](https://assets.publishing.service.gov.uk/government/uploads/system/uploads/attachment_data/file/207271/nutrition-for-growth-commitments.pdf)
- Popkin, Barry M., Camila Corvalan & Laurence M. Grummer-Strawn. 2020. "Dynamics of the double burden of malnutrition and the changing nutrition reality". *Lancet*, 395(10217): 65–74. [https://doi.org/10.1016%2FS0140-6736\(19\)32497-3](https://doi.org/10.1016%2FS0140-6736(19)32497-3)
- The World Bank & UNICEF. 2003. *Combating malnutrition: Time to Act*. Washington, DC: World Bank and UNICEF. <https://openknowledge.worldbank.org/entities/publication/abc2ef91-4a85-53ab-a3e7-e781474edd00>
- UNICEF, WHO & The World Bank. 2023. *Levels and Trends in Child Malnutrition: UNICEF/WHO/World Bank Group Joint Child Malnutrition Estimates (JME): Key findings of the 2023 edition*, New York: UNICEF and WHO. <https://iris.who.int/bitstream/handle/10665/368038/9789240073791-eng.pdf?sequence=1>
- USAID Advancing Nutrition. 2022. *Designing Effective Nutrition-Sensitive Agriculture Activities. Facilitator's Guide*. Arlington, VA: USAID Advancing Nutrition. <https://www.advancingnutrition.org/sites/default/files/2022-12/usaaid-an-nsa-activities-facilitator-2022.pdf>
- WHO. 2018. *Healthy Diet, Fact Sheet No. 394*, Geneva: WHO. <https://www.who.int/publications/m/item/healthy-diet-factsheet394>

WHO. 2023. Malnutrition. Fact sheets. WHO online. Accessed 29 January 2024.  
<https://www.who.int/news-room/fact-sheets/detail/malnutrition>

WHO. 2024. Nutrition. WHO online. Accessed 29 January 2024.  
[https://www.who.int/health-topics/nutrition#tab=tab\\_1](https://www.who.int/health-topics/nutrition#tab=tab_1)