

Document: EB 2009/98/R.9/Rev.1
Agenda: 6
Date: 17 December 2009
Distribution: Public
Original: English

A



تمكين السكان الريفيين الفقراء
من التغلب على الفقر

:

Jean-Philippe Audinet

+39 06 5459 2305 :

j.audinet@ifad.org :

Edward Heinemann

+39 06 5459 2398 :

e.heinemann@ifad.org :

:

Deirdre McGrenra

+39 06 5459 2374 :

d.mcgrenra@ifad.org :

ii

iii

1

-

2

-

4

-

10

-

12

-

16

-

17

2008-2004

-

21

-

29

-

32

-

33

-

.2003 / -1

-

(1) : -2

(2) /

7.5

2.5) (5) : " " : .(

" " :

200 000

200 000 " "

2005

2007

1.5

.() " "

6.5

187 389 -3

230

2008

2004

-4

/

-5

() :

-6

()

()

()

-7

:

/

-8

:

-9

" " " " " "

-10

200 000

500 000

500 000

-11

.2003

/

-

-1

:

-2

:

-3

2010-2007

2007

/

2004

/

1

-4

187

389 2008

230

-5

" 2008 /

-

2003 / -6

() () :

()

-7

2002

"

"

-8

-

-

(100 000) 1987 -9

.1

()

¹ خلال العقد الأول من إنشاء الصندوق، تم تفسير البند 1 (ب) من المادة 7 من اتفاقية إنشاء الصندوق، الذي ينص على أن الصندوق "لا يقدم التمويل إلا للدول النامية التي تكون أعضاء في الصندوق أو للمنظمات المشتركة بين الحكومات التي تكون هذه الدول الأعضاء مشتركة فيها" على أنه يعني أن تقديم المنح إلى المنظمات غير الحكومية غير ممكن. وجاء إنشاء برنامج التعاون الموسع بين الصندوق والمنظمات غير الحكومية ليعكس الاعتراف بأن الصندوق كان، بامتناعه عن تمويل أنشطة المنظمات غير الحكومية، يحرم نفسه من إمكانية استخدام ما لديها من خبرة ودراية لتحسين نهج الخاصة به في تحديد مشروعاته وتصميمها وتنفيذها وتقييمها، بما يسهم في زيادة واستدامة عملياته الإنمائية وقدرتها على الاستجابة.

	2	.2003	-10
	2003		2003
	(1) :		
/			(2)
			3.
	2006-2002		-11
	(1) :		
	(2)		
	(3)		
	(4)		
	(5)		
		7.5	-12
(5)	:	" "
		.(2.5)
		:	
			4.
	200 000	" "	
200 000	" "		
			5.
			-13
	2005		

² الوثيقة EB 2003/80/R.5.

³ استحدثت عبارة "و/أو" ووافق عليها المجلس التنفيذي في عام 2005 بغية توضيح معايير الأهلية لدعم تنمية القدرات (الوثيقة EB 2005/85/R.2/Rev.1).

⁴ استحدثت عبارة "المبادرات التي يستضيفها الصندوق" ووافق عليها المجلس التنفيذي في عام 2005.

⁵ باستثناء المنح التي تندرج ضمن مكونات القروض التي يوافق عليها المجلس التنفيذي بوصفها جزءاً من المشروعات الاستثمارية المرتبطة بها.

:" " "

2007 / -14

6

:

' ')

(' ')

6.5 1.5 -15

2004) -16

187 389 (2008

38 7. 230

200 000

81 152

62

200 000

19 35

/

⁶ الوثيقة EB 2007/90/R.3.

⁷ ترد الجداول التي تبين استخدامات موارد المنح في الملحق الأول.

8 .

:

30

52

12.8

:

7.9

:3

()

18	70	18	33.1
42	165	52	97.0
12	48	24	45.4
7	29	7	12.8
40	154	30	56.9
100	389	100	187.0

-20

": (24)

"

": (76)

"

41

:

-21

9 .

⁸ فيما يخص المنظمتين اللتين يستضيفهما الصندوق، يُصنّف الائتلاف الدولي المعني بالأراضي كمنظمة غير حكومية، بينما تُصنّف الآلية العالمية كمنظمة من منظمات المجتمع المدني.

⁹ رغم أنّ مكتب التقييم لم يجر تقييمات لمجموعات من المنح، على النحو المشار إليه في سياسة عام 2003، فقد أجرى في عام 2007 تقييماً مواضيعياً لبرنامج الربط الشبكي الإلكتروني للمشروعات الريفية في آسيا والمحيط الهادي الممول بمنحة، كما أنّ بعض تقييماته الأخرى شملت المنح، ومنها على سبيل المثال تقييم الاستراتيجية الإقليمية في آسيا والمحيط الهادي، وتقييم استراتيجيات الصندوق الإقليمية للشرق الأدنى وشمال أفريقيا وأوروبا الوسطى والشرقية والدول المستقلة حديثاً، وعدد قليل من تقييمات البرامج القطرية التي أجراها مؤخراً.

-22

(26)

-23

() :

()

-24

-25

2008

10 "

-26

11 .

(2008)

(2006)

2009

-27

()

(41)

-28

¹⁰ غير أن التقييم نفسه يقرّ بأنه: "... كانت هناك زيادات في مخصصات المنح في الفترة الأخيرة لبناء الشراكات وحوار السياسات وتقييم الأثر"، ويشير إلى الابتكارات التي تمّ ترويجها من خلال المشروعات الممولة بمنح.
¹¹ انظر على سبيل المثال تقييمات البرامج القطرية لكل من مالي (2007) والمغرب (2008) وباكستان (2008)، وكذلك تقييم الاستراتيجية الإقليمية في آسيا والمحيط الهادي (2006).

(44-45)

-29

15

()

(50)

(46)

-30

-31

¹² تمثلت إحدى المجالات المثيرة لقلق مكتب المراجعة الداخلية والإشراف في الترتيبات الإدارية المعقدة لبعض المنح والرسوم الإدارية المتعددة المفروضة. انظر الوثيقة "المنح: ترتيبات الجهات المتلقية الفرعية" التي أصدرها مكتب المراجعة الداخلية والإشراف في ديسمبر/كانون الأول 2008.

¹³ انظر الوثيقة "الإشراف على منح الصندوق" التي أصدرها مكتب المراجعة الداخلية والإشراف في أغسطس/آب 2007.

¹⁴ على سبيل المثال، يشير تقييم البرنامج القطري لبنغلاديش إلى أنه "... من غير المعروف إن كانت مذكرات المشورة التقنية التي أصدرت بشأن بعض منح الجماعة الاستشارية للبحوث الزراعية الدولية قد تُرجمت أو قد وضعت تحت تصرف للشركاء المهتمين في بنغلاديش."

/ -32

/ -33

: -34

-
-
-
-

.40 -35

-36

¹⁵ تسعى هذه الأهداف إلى ضمان وصول السكان الريفيين الفقراء بصورة أفضل إلى العناصر التالية، وتعزيز مهاراتهم ومنظماتهم اللازمة للاستفادة منها: (أ) الموارد الطبيعية، ولا سيما الوصول الآمن إلى الأراضي والمياه، وتحسين ممارسات إدارة الموارد الطبيعية؛ (ب) التقانات الزراعية المحسنة والخدمات الإنتاجية الفعالة؛ (ج) طائفة واسعة من الخدمات المالية؛ (د) أسواق المدخلات والمنتجات الزراعية المتسمة بالشفافية والمنافسة؛ (هـ) فرص العمالة وإقامة المشروعات الريفية غير الزراعية؛ (و) عمليات السياسات والبرامج المحلية والوطنية.

-37

-38

-39

()

-40

:

•

•

•

•

(/)

/

•

•

-41

() () :

()

()

:

—

-42

" " " ") " "

-48

19

-49

() :

()

()

-50

20

¹⁹ سيستفيد ذلك من النهج التي وضعتها شعبة المشورة التقنية، والتي تتطلب أن يقوم مدير النشاط الممول بمنحة (متلقي المنحة) بإعداد مذكرة مشورة تقنية لأنشطة البحوث التي ينفذها، وكذلك من النهج التي وضعتها شعبة آسيا والمحيط الهادئ، التي تشمل على هذا الاستعراض كجزء من تقارير إنجاز المشروعات الممولة بمنح.

²⁰ يجب إيلاء العناية الواجبة تجاه الشركاء من القطاع الخاص الذين سيديرون الأنشطة الممولة بمنح وينفذونها. وعلى ذلك ستحدد الإجراءات الجديدة أيضاً متطلبات بذل العناية الواجبة.

-51

-52

() : 2010 / 1 -53
()
500 000 (1)
24 " "
(2) ²¹
500 000
(2011-2010)
" "

(EB 2007/90/R.3 EB 2005/85/R.2/Rev.1 EB 2003/80/R.5/Rev.1

²¹ والتي ستعدل هكذا وفقا للوثيقة EB 2009/98/R.15

2008-2004

1

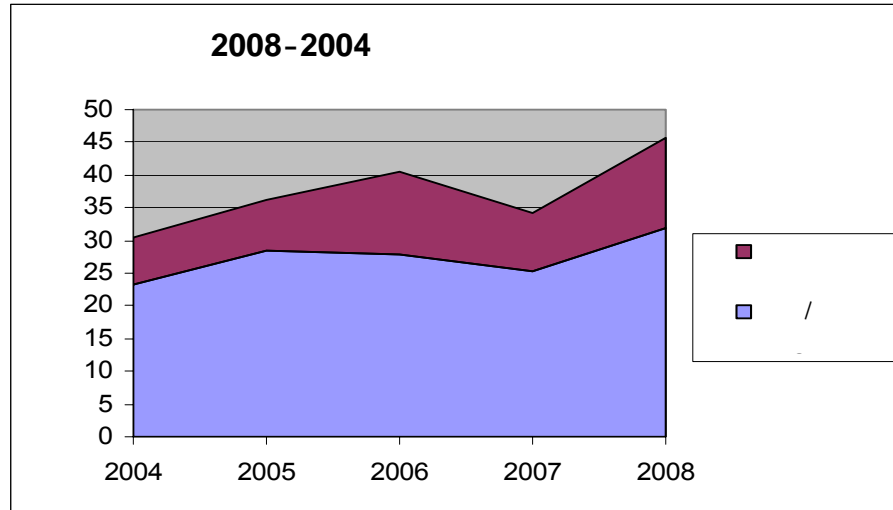
1.04	81	152.19	38	147	(200 000 <)	
						200 000 >)	
0.14	19	34.93	62	242	(
0.48	100	187.02	100	389			

() 2

		2008	2007	2006	2005	2004	
58	227	44	43	58	41	41	/
42	162	25	29	50	23	35	
12	47	10	9	11	12	5	-
100	389	69	72	108	64	76	

() 2

73	0.60	136.88	31.99	25.29	27.87	28.35	23.38	/	
27	0.31	50.14	13.77	8.91	12.70	7.76	6.99		
12	0.48	22.38	4.34	3.81	4.91	6.24	3.09		-
100	0.48	187.02	45.76	34.21	40.56	36.11	30.38		



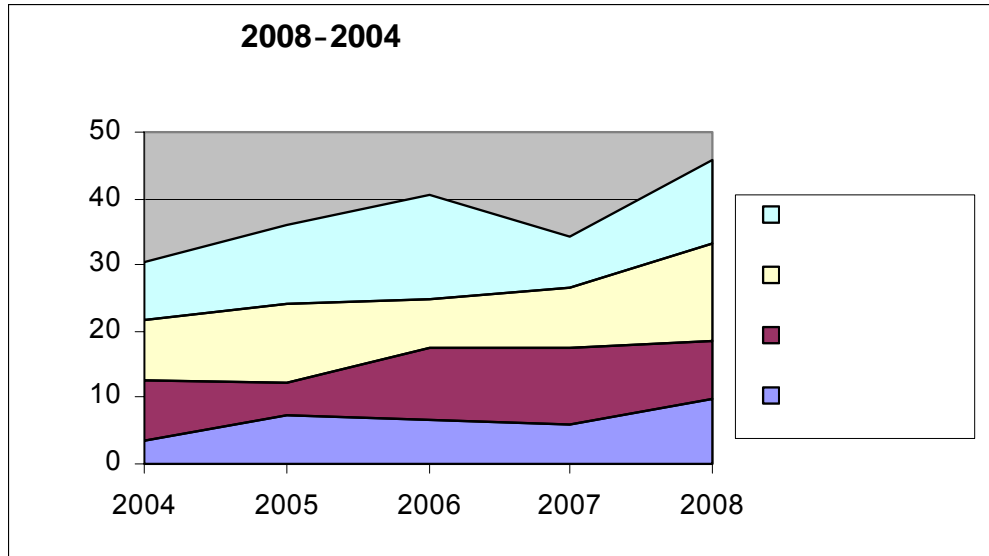
() 3

		2008	2007	2006	2005	2004
18	70	13	14	20	16	7
42	165	34	25	39	29	38
12	48	7	12	13	7	9
7	29	9	0	4	2	14
40	154	22	33	49	19	31
100	389	69	72	108	64	76

() 3

()

		2008	2007	2006	2005	2004
18	33.06	9.72	5.99	6.48	7.21	3.66
52	97.04	23.54	20.53	18.26	16.84	17.88
24	45.35	8.78	11.64	10.85	5.07	9.01
7	12.81	6.95	0.00	0.95	1.70	3.21
30	56.92	12.50	7.68	15.83	12.07	8.84
100	187.02	45.76	34.21	40.56	36.11	30.38



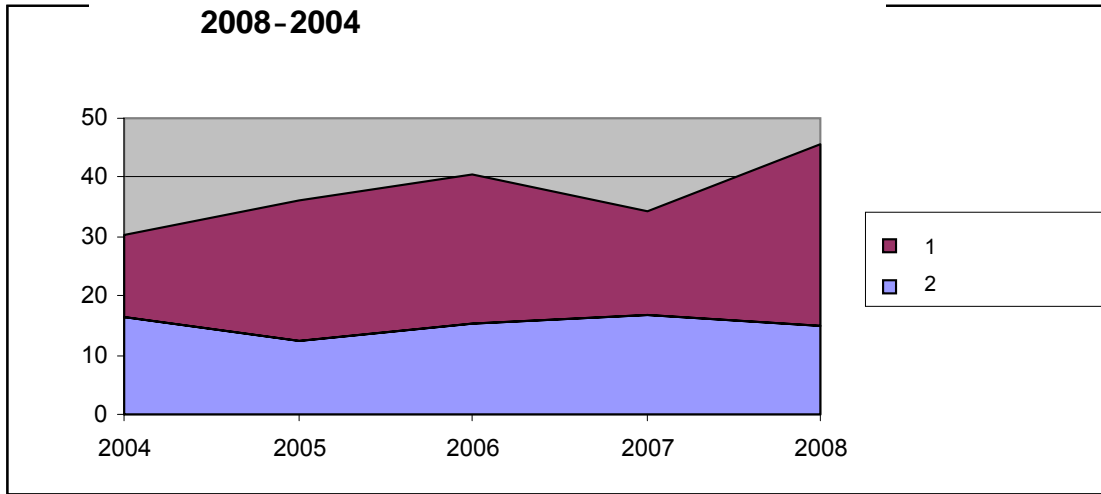
() 4

		2008	2007	2006	2005	2004
24	95	16	19	25	15	20
76	294	53	53	83	49	56
100	389	69	72	108	64	76

() 4

()

			2008	2007	2006	2005	2004
41	0.8	76.17	15.12	16.87	15.4	12.42	16.35
59	0.38	110.85	30.64	17.34	25.16	23.69	14.02
100	0.48	187.02	45.76	34.21	40.56	36.11	30.38



5

)))	
((((((
50.14	162	43.41	136	6.73	26
136.88	227	67.44	158	69.44	69
187.02	389	110.85	294	76.17	95

6

)))	
((((((
50.14	162	16.73	109	33.41	53
136.88	227	18.19	133	118.68	94
187.02	389	34.93	242	152.09	147

7

)))	
((((((
76.17	95	7.37	42	68.80	53
110.86	294	27.56	200	83.29	94
187.02	389	34.93	242	152.09	147

/ -

-1

.(1.19 :)

() :

()

()

()

-2

2007

.(1.20 :)

:

)

()

() (

() ()

() ()
 ()
 .(1.4 :) -3

- .()
 / -

.(1.5 :) -4

1.09 :) -5
 .(

() :

()

()

2009

61

)

(

1.09 :

)

2005

.(

-6

:

:)

2005

.(

175 000

-7

.(150 000 :) -8

14 " "

2007 / /
147 200
) " "
(50
()

.(400 000 :) -9

() :

()

()

()

)

)

() (

(200 000 :)

-10

2006 2005

"

"

() :

()

()

.2007 /

2008

:

-

:)

: -11

.(200 000

) " : -14
 " 149 000 :
 " .(

36
 " " 400

) : (

.(400 000 :) : -15

39
 ()

" "

(501 000 :) : -16
32

12

-1

-2

" " ()
176 2008
50 55

2008 -3

-4

:

-5

)

1.5 (

1.5

"

2008

-6

2007

"

() :

()

()

()

)

-7

(

-8

-9

)

:

(

-10

)

(

-1

) () :

() (

()

-2

-3

1.

-4

¹المنح ليست إلا واحدة فقط من طرق التمويل. ويعكف الصندوق على النظر بوجه أعم في دوره وأدواته المتعلقة بالانخراط مع القطاع الخاص وسيقدم، على النحو المحدد في تقرير هيئة المشاورات الخاصة بالتجديد الثامن لموارد الصندوق، اقتراحاً بشأن هذه القضية إلى المجلس التنفيذي في ديسمبر/كانون الأول 2010. وستقدم التجارب الأولية لمنح القطاع الخاص دروساً هامة ستصب في هذه العملية.

-5

10

()

-6

:
:
/
/
•
•
•
•
:
()

/

-7

-8

-9

-10

-11

)
(

-12

()

-
-
-
-
-
-
-

-13

-14

/

