

Document:	EB 2008/94/R.16/Rev.1
Agenda:	11(b)(iii)
Date:	11 September 2008
Distribution:	Public
Original:	English

A



تمكين السكان الريفيين الفقراء
من التغلب على الفقر

تقرير رئيس الصندوق

بشأن منحة مقترح تقديمها إلى
جمهورية رواندا من أجل

مشروع الإدارة المجتمعية لمستجمعات المياه في
كيريهي

المجلس التنفيذي - الدورة الرابعة والتسعون
روما، 10-11 سبتمبر/أيلول 2008

للموافقة

مذكرة إلى السادة المدراء التنفيذيين

هذه الوثيقة معروضة على المجلس التنفيذي للموافقة عليها.

وبغية الاستفادة على النحو الأمثل من الوقت المتاح لدورات المجلس التنفيذي، يرجى من السادة المدراء التنفيذيين التوجه بأسئلتهم المتعلقة بالجوانب التقنية الخاصة بهذه الوثيقة قبل انعقاد الدورة إلى:

Claus Reiner

مدير البرنامج القطري

رقم الهاتف: +39 06 5459 2797

البريد الإلكتروني: c.reiner@ifad.org

أما بالنسبة للاستفسارات المتعلقة بإرسال وثائق هذه الدورة فيرجى توجيهها إلى:

Deirdre McGrenra

الموظفة المسؤولة عن شؤون الهيئات الرئاسية

رقم الهاتف: +39 06 5459 2374

البريد الإلكتروني: d.mcgrenra@ifad.org

المحتويات

ii	توصية بالموافقة
iii	خريطة منطقة المشروع
iv	موجز المنحة
1	أولا - المشروع
1	ألف - فرصة التنمية الرئيسية التي يتناولها المشروع
1	باء - التمويل المقترح
2	جيم - المجموعة المستهدفة والمشاركة
3	دال - الأهداف الإنمائية
3	هاء - التنسيق والمواءمة
4	واو - المكونات وفئات النفقات
5	زاي - الإدارة، ومسؤوليات التنفيذ والشراكات
5	حاء - الفوائد والمبررات الاقتصادية والمالية
6	طاء - إدارة المعرفة، الابتكار والتوسع
6	ياء - المخاطر الرئيسية
7	كاف - الاستدامة
7	ثانيا - الوثائق القانونية والسلطات
7	ثالثا - التوصية

الملحق

8	الضمانات الهامة المدرجة في اتفاقية المنحة المتفاوض بشأنها
---	---

الذيول

الذيول الأول - الوثائق المرجعية الرئيسية

الذيول الثاني - الإطار المنطقي

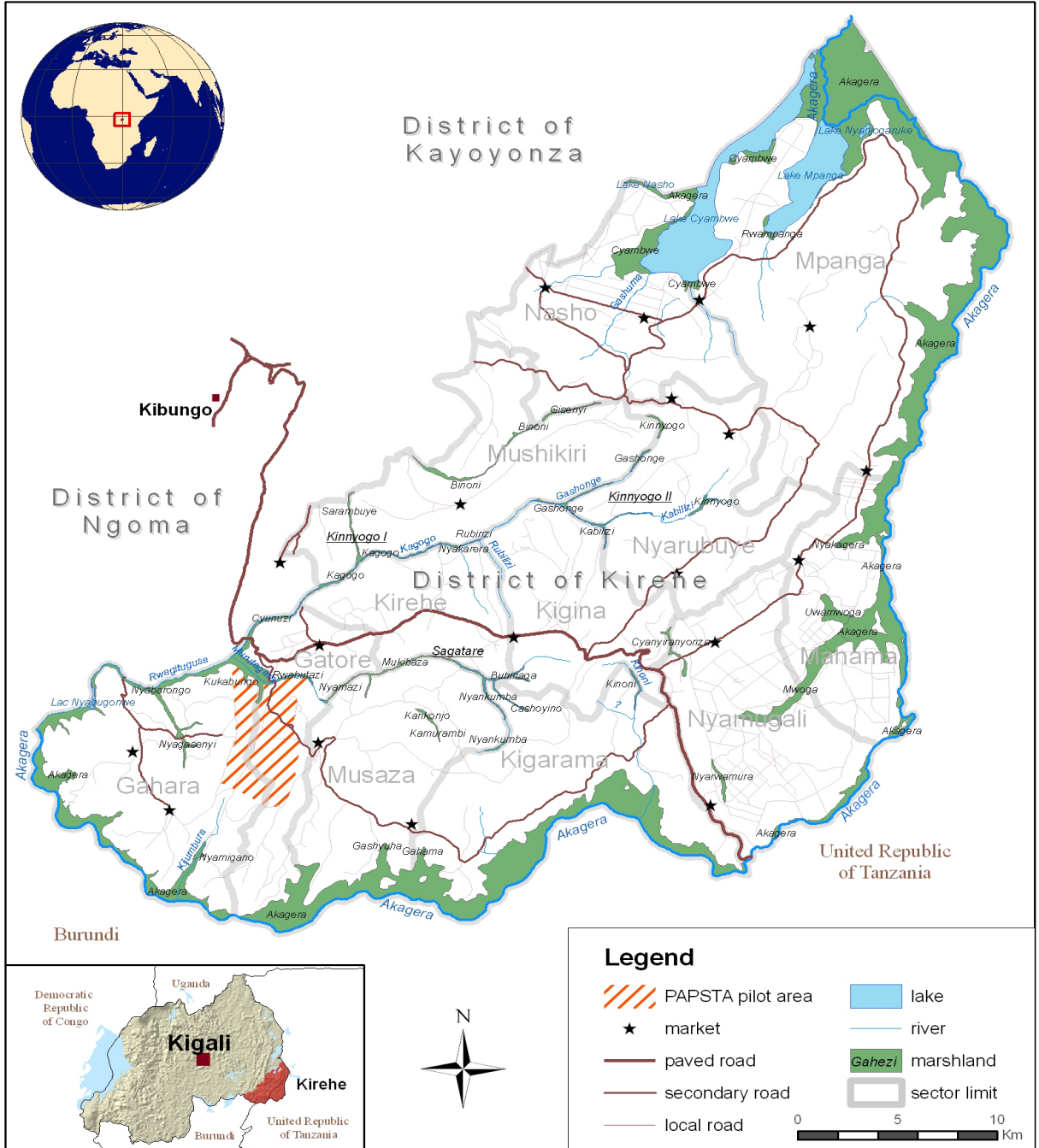
توصية بالموافقة

المجلس التنفيذي مدعو إلى الموافقة على التوصية الخاصة بالمنحة المقترح تقديمها إلى جمهورية رواندا من أجل مشروع الإدارة المجتمعية لمستجمعات المياه في كيريهي على النحو الوارد في الفقرة 37.

خريطة منطقة المشروع

رواندا

مشروع الإدارة المجتمعية لمستجمعات المياه في كيريهي



المصدر: الصندوق الدولي للتنمية الزراعية

إن التسميات المستخدمة وطريقة عرض المواد في هذه الخريطة لا تعني التعبير عن أي رأي من جانب الصندوق فيما يتعلق بتقسيم الحدود أو التخوم أو السلطات المختصة بها.

جمهورية رواندا مشروع الإدارة المجتمعية لمستجمعات المياه في كيريهي

موجز المنحة

الصندوق الدولي للتنمية الزراعية	المؤسسة المبادرة:
جمهورية رواندا	المتلقي:
وزارة الزراعة والثروة الحيوانية	الوكالة المنفذة:
49.3 مليون دولار أمريكي	التكلفة الكلية للمشروع:
13.05 مليون وحدة حقوق سحب خاصة (بما يعادل 20.45 مليون دولار أمريكي تقريبا)	قيمة المنحة التي يقدمها الصندوق:
برنامج الأغذية العالمي الشركاء من القطاع الخاص خدمة التنمية الألمانية	الجهات المشاركة في التمويل:
برنامج الأغذية العالمي: حوالي 8 ملايين دولار أمريكي القطاع الخاص: 1.25 مليون دولار أمريكي خدمة التنمية الألمانية: 0.51 مليون دولار أمريكي	قيمة التمويل المشترك:
منح	شروط التمويل المشترك:
الحكومة المركزية: 7.59 مليون دولار أمريكي حكومة المقاطعة: 1.96 مليون دولار أمريكي	مساهمة المتلقي:
3.12 مليون دولار أمريكي	مساهمة المستفيدين:
الصندوق	المؤسسة المكلفة بالتقدير:
سينفذ المشروع بإشراف مباشر من الصندوق	المؤسسة المتعاونة:

منحة مقترح تقديمها إلى جمهورية رواندا من أجل مشروع الإدارة المجتمعية لمستجمعات المياه في كيريهي

أولا - المشروع

ألف - فرصة التنمية الرئيسية التي يتناولها المشروع

1- تتميز منطقة المشروع ببيئة زراعية إيكولوجية طيبة مواتية لتكثيف الزراعة في نطاق نظام إنتاج متكامل ومستدام من الناحية البيئية. علاوة على ذلك، فإن وجود السياسات العامة المساندة من خلال هيكل الدعم اللامركزية وبروز اهتمام القطاع الخاص بالتجارة الزراعية يتيحان إنجاز عملية التنمية والتكثيف التي يقودها السوق. ويستجيب المشروع على نحو جيد لاحتياجات السكان الفقراء الذين يعيشون في هذه المنطقة المكتظة بالسكان والتي تهددها التعرية الخطيرة للتربة.

باء - التمويل المقترح

الشروط والأوضاع

2- يقترح أن يقدم الصندوق منحة لجمهورية رواندا قدرها 13.05 مليون من حقوق السحب الخاصة (بما يعادل تقريبا 20.45 مليون دولار أمريكي)، للمساعدة في تمويل مشروع الإدارة المجتمعية لمستجمعات المياه في كيريهي.

الصلة بنظام تخصيص الموارد على أساس الأداء في الصندوق

3- تبلغ المخصصات المحددة للفترة 2007-2009 بموجب نظام التخصيص على أساس الأداء 20.41 مليون دولار أمريكي. وسيتم زيادة المخصصات المتوقعة خلال عام 2009 طلب للتفويض بمنحة إضافية لصالح المشروع.

العلاقات مع النهج الوطنية القطاعية الشاملة أو أدوات التمويل المشترك الأخرى

4- تعترف رواندا بإرساء النهج الزراعي القطاعي الشامل لتنسيق وربط تدخلاتها العامة في هذا القطاع. وقد بدأت مؤخرا، بدعم من الصندوق، العملية التحضيرية التي تنطوي على إجراء تحليل ومشاورات استقضي إلى توقيع اتفاقية بين الشركاء في التنمية في القطاع الزراعي والحكومة بشأن تنفيذ المنهج الزراعي القطاعي الشامل وإلى إنشاء نظم مشتركة في نهاية المطاف. وما أن يتم وضع الترتيبات الائتمانية الملائمة للإدارة المالية موضع التنفيذ، حتى يصبح المشروع المقترح جزءاً من مبادرة النهج الزراعي القطاعي الشامل، شريطة أن يتسق مع نهج الصندوق القطاعية الشاملة في الزراعة والتنمية الريفية.

عبء الدين القطري وقدرة الدولة على السداد

5- نظرا لأن رواندا من البلدان المثقلة بالديون فقد أصبحت من المستفيدين الكبار في إطار مبادرة ديون البلدان الفقيرة المثقلة بالديون. ومع ذلك، فقد بقي رصيد دينها الاسمي أكبر من قدرتها على التحمل.

ويقدم البنك الدولي، ومصرف التنمية الأفريقي، والصندوق حالياً المساعدة المالية لرواندا في شكل منح في إطار القدرة على تحمل الديون ضمن نطاق مبادرة ديون البلدان الفقيرة المثقلة بالديون.

تدفق الأموال

6- وفقاً لإجراءات الصندوق، ستمرر أموال المنحة من خلال حساب خاص بالدولار الأمريكي فتحتة الحكومة إلى حساب مركزي للمشروع بالعملة المحلية. وستدير كلا الحسابين وحدة تنسيق المشروع. كما سيفتح حساب للمشروع بالعملة المحلية، تديره سلطات مقاطعة كيريهي.

ترتيبات الإشراف

7- سيرشرف الصندوق بصورة مباشرة على المشروع. وستنظم بعثات إشراف على أساس سنوي، بمشاركة كاملة من الحكومة والمشاركين في التمويل، وستنكمل بعثات متابعة قصيرة الأجل بعد ستة أشهر.

الاستثناءات من الشروط العامة لتمويل التنمية الزراعية والسياسات التشغيلية في الصندوق

8- سيتاح مبلغ يصل إلى 250 000 دولار أمريكي من حساب المنحة بموجب ترتيبات تمويل رجعية الأثر فيما يتعلق بالمصروفات المستحقة منذ 1 يوليو/تموز 2008 لتمويل التحضيرات لتنفيذ المشروع. ويشكل ذلك استثناء من المادة 4-10 من الشروط العامة.

التسيير

9- يقصد من التدابير المقررة التالية تعزيز جوانب تسيير منحة الصندوق: (1) التعاقد وفق المبادئ التوجيهية للتوريد في الصندوق؛ (2) إدارة العقود على أساس الأداء؛ و(3) تعزيز القدرات المركزية وعلى مستوى المقاطعة على الإدارة المالية والمساءلة.

جيم - المجموعة المستهدفة والمشاركة

المجموعة المستهدفة

10- سيستهدف المشروع بالإجمال زهاء 48 000 من الأسر. ويشكل المزارعون الذين يملكون أقل من هكتار من الأراضي والأسر المعوزة المجموعات المستهدفة الرئيسية. وستستهدف على نحو محدد، في نطاق هذه المجموعات، الأسر التي تعولها النساء. وسينفذ المشروع في نحو 15 من مساقط المياه في مقاطعة كيريهي.

نهج الاستهداف

11- وفقاً لسياسة الاستهداف في الصندوق، سيستخدم الاستهداف الجغرافي لتحديد مساقط المياه المحتملة على أساس ظروف زراعية إيكولوجية واجتماعية. وسيطبق، في نطاق مساقط المياه هذه، استهداف الضعف في عملية تخطيط مساقط المياه في المجتمع المحلي. وستضمن لجان الإدارة المحلية لمساقط المياه، وصول المنافع إلى المجموعات المستهدفة الرئيسية، وتضع ترتيبات استهداف خاصة من أجل الأسر التي تعولها النساء والأسر المتأثرة بفيروس نقص المناعة البشرية/الإيدز.

المشاركة

12- ستقود المجتمعات المحلية المشاركة عمليات التشخيص والتخطيط المحلية. وسيكون بوسع المجتمعات المحلية، بفضل لجان الإدارة المحلية ومراكز الابتكار في المجتمع المحلي، أن توجه عمليات التنمية، وأن تبرم العقود بفعالية وأن تدير أنشطة بناء القدرات، وأن تنظم العمليات التنافسية في المجتمع المحلي. علاوة على ذلك، ستدير المجتمعات المحلية مشروعات الري الصغيرة النطاق والمكون المحلي من أنشطة التسويق.

دال - الأهداف الإنمائية

أهداف المشروع الرئيسية

13- يتمثل الهدف الشامل في تنمية زراعية تجارية صغيرة النطاق مربحة ومستدامة في مقاطعة كيريهي. وستكون الأداة التشغيلية للحد من الفقر، هي توليد دخل إضافي مستدام من الأنشطة الاقتصادية الزراعية والمرتبطة بالزراعة.

الأهداف السياسية والمؤسسية

14- يهدف المشروع إلى تطوير كبير في المؤسسات المحلية من خلال تمكين المجتمعات المحلية الزراعية لتصبح شريكة محلية في التخطيط والتنفيذ، وبإقامة إدارة قوية للمقاطعة توفر الخدمات العامة الرئيسية التي تتطلبها عمليات التنمية الاقتصادية المحلية.

المواءمة مع سياسات الصندوق واستراتيجياته

15- يتماشى المشروع مع الإطار الاستراتيجي للصندوق للفترة 2007-2010 من خلال إسناده الأولوية إلى وصول فقراء الريف إلى الأراضي والمياه؛ والتقنيات الزراعية؛ والأسواق العاملة للمدخلات والإنتاج الزراعي، وعمليات السياسات والبرمجة المحلية. كما أنه يتسق تماما مع مبادئ الانخراط المتفق عليها، وذلك عن طريق: (1) التركيز على التنمية الاقتصادية الريفية؛ (2) تضمينه آليات استهداف محددة مناصرة للفقراء؛ (3) تمكين المنظمات المحلية من خلال المشاركة في صنع القرار ومن خلال آليات مبتكرة لإدارة موارد المشروع؛ (4) دمج آليات فعالة للتعلم محليا؛ (5) إقامة شراكات متينة مع الحكومة المحلية، والمؤسسات في المجتمعات المحلية، والشركاء في التنمية والقطاع الخاص؛ و(6) تشجيع الاستدامة من خلال ممارسات بيئية سليمة.

هاء - التنسيق والمواءمة

المواءمة مع الأهداف الوطنية

16- يتسق المشروع تماما مع كل من الخطة الاستراتيجية لتحويل الزراعة واستراتيجية التنمية الاقتصادية والحد من الفقر، ويستحيب لكليهما جيدا. ونظرا لمشاركة أصحاب الشأن الوطنيين في إعداد برنامج الفرص الاستراتيجية القطرية، فإن المشروع يتواءم أيضا على نحو وثيق مع التوجه الاستراتيجي القطري النوعي المتفق عليه بين الحكومة والصندوق. ويعتبر التكثيف الزراعي، خاصة في حال إنجاز

من خلال الري والتنمية المتكاملة للثروة الحيوانية، أولوية رئيسية للحكومة، سواء بوجه عام أو على المستوى القطاعي.

التنسيق مع الشركاء الإيمانيين

- 17- جهز المشروع فريق إدارة البرنامج القطري في رواندا في شراكة مع المانحين النشطين في مجال التنمية الريفية. وأقيمت، من خلال هذه العملية، أوجه تآزر مع مشروع دعم القطاع الريفي الذي يدعمه البنك الدولي، كما اتخذت ترتيبات للتمويل المشترك مع برنامج الأغذية العالمي وخدمة التنمية الألمانية.
- 18- وسيعمل المشروع في شراكة مع برنامج الأغذية العالمي من خلال أنشطة الغذاء مقابل العمل لحماية البيئة، التي جرى تنفيذها الرائد بنجاح في إطار مشروع الدعم الجاري للخطة الاستراتيجية لتحويل الزراعة. علاوة على ذلك، سيستفيد المشروع من مساعدة تقنية متخصصة من المكتب القطري لمنظمة الأغذية والزراعة للأمم المتحدة، الذي سيلقى إنشاؤه الدعم في إطار مبادرة الأمم المتحدة الواحدة. إضافة إلى ذلك، فإن المشروع المقترح سيقدم، عن طريق ربط إدارة المشروع بوحدة تنسيق المشروع الموجودة، دعماً مباشراً لعدم انتشار وتعدد وحدات الإدارة المنفصلة، بما يتفق مع إعلان باريس بشأن فعالية المعونة.

واو - المكونات وفئات النفقات

المكونات الرئيسية

- 19- يتألف مشروع الإدارة المجتمعية لمستجمعات المياه في كيريهي من أربعة مكونات: (1) تنمية المؤسسات المحلية (14 في المائة من تكاليف المشروع الأساسية) لزيادة قدرات المؤسسات الحكومية والمجتمعية على دعم زيادة سريعة ومستمرة في الزراعة صغيرة النطاق المجزية في المقاطعة في المقام الأول، وضمان إدارة فعالة لاستخدام الأراضي والمياه في المقام الثاني؛ (2) التكثيف الزراعي (64 في المائة)، بما يوفر الاستثمارات التي يقودها السوق في تنمية سلاسل القيمة، التكثيف المحصولي والحيواني، تنمية الري وصون التربة والمياه المطلوبة لتحقيق تحويل الزراعة إلى عمل تجاري لأصحاب الحيازات الصغيرة؛ (3) الطرق الفرعية (17 في المائة) (تمولها الحكومة) لتوفير شبكة طرق عاملة بصورة كاملة تتيح توسع التجارة في المدخلات الزراعية وفي الإنتاج معاً؛ (4) تنسيق المشروع (5 في المائة) والذي ستنولاه الوحدة الحالية التي تدير مشروع الخطة الاستراتيجية لتحويل الزراعة.

فئات النفقات

- 20- بهدف تيسير الإدارة المالية، هنالك سبع فئات للنفقات تعادل الفئات المستخدمة في مشروع الخطة الاستراتيجية لتحويل الزراعة: (1) الأشغال المدنية؛ (2) صندوق الاستثمار؛ (3) المركبات، والمعدات والمواد؛ (4) التدريب، والمساعدة الفنية، والدراسات وعقود الخدمات؛ (5) المرتبات والبدلات؛ و(6) التشغيل والصيانة.

زاي - الإدارة، ومسؤوليات التنفيذ والشراكات

شركاء التنفيذ الرئيسيون

21- سيكون شركاء التنفيذ الرئيسيون هم: (1) وزارة الزراعة والثروة الحيوانية؛ (2) سلطات المقاطعة؛ (3) المجتمعات المحلية؛ (4) مقدمو الخدمات المتعاقد معهم بما فيهم الوكالات الحكومية والمنظمات غير الحكومية والشركات الخاصة ووكالات الأمم المتحدة المتخصصة.

مسؤوليات التنفيذ

22- ستضاف بداية، مسؤوليات الإشراف العام على المشروع على مسؤوليات لجنة التسيير الوطنية الحالية لمشروع الخطة الاستراتيجية لتحويل الزراعة، في حين سيعهد إلى لجنة تسيير في المقاطعة مسؤولية الإشراف على الأنشطة في المقاطعة. وستولى وحدة تنسيق مشروع الخطة الاستراتيجية مسؤوليات تنسيق المشروع، في حين ستوكل إلى سلطات المقاطعة إدارة معظم الأنشطة في المقاطعة.

دور المساعدة التقنية

23- سيقدّم المشروع مساعدة تقنية كبيرة لزيادة قدرات المجتمعات المحلية وسلطات المقاطعة على تخطيط وإدارة عمليات التنمية المحلية، ودعم كيانات حكومية مركزية مختارة (وكالات وزارة الزراعة والثروة الحيوانية؛ هيئة تنمية الزراعة في رواندا؛ هيئة تنمية البستنة في رواندا ومعهد البحوث الزراعية) ومنظمات المزارعين. وعلى وجه الخصوص، من المتوخى تقديم المساعدة التقنية لدعم تخطيط إدارة مساقط المياه، ورابطات مستخدمي المياه وأنشطة أمن حيازة الأراضي وتنمية سلاسل القيمة وصون التربة والمياه، والهندسة لأغراض الري وأشغال الطرق.

وضع اتفاقيات التنفيذ الرئيسية

24- تبعاً لاتفاقية منحة الصندوق، ستعمل وحدة تنسيق المشروع وسلطات المقاطعة على أساس خطط عمل وميزانيات سنوية متفق عليها. وينطوي ذلك على الاستعانة بخدمات الشركاء في التنفيذ - مثلاً بموجب عقود الخدمات على أساس النتائج - بالصورة التي يوافق عليها الصندوق.

شركاء التمويل الرئيسيون والمبالغ الملتمزم بها

25- تبلغ التكاليف الكلية لمشروع الإدارة المجتمعية لمستجمعات المياه في كيريهي، 49.3 مليون دولار أمريكي خلال سبع سنوات. ومصادر التمويل هي منحة الصندوق المقترحة (41 في المائة)، برنامج الأغذية العالمي (17 في المائة)، خدمة التنمية الألمانية (1 في المائة)، المستفيدون (6 في المائة)، القطاع الخاص (3 في المائة)، الحكومة المركزية (15 في المائة) وحكومة المقاطعة (4 في المائة).

حاء - الفوائد والمبررات الاقتصادية والمالية

الفئات الرئيسية للفوائد المحققة

26- تشمل المنافع الرئيسية: حلول مناسبة للتنمية المحلية والتي غدت ممكنة من خلال المشاركة المحلية النشطة؛ أمن أفضل لحيازة الأراضي؛ تحسين إمدادات المدخلات وظروف تسويق الإنتاج في سلاسل القيمة؛ وخدمات التخزين والتصنيع الفعالة؛ وتكثيف وتنويع الإنتاج الزراعي المجزي؛ وتحسين الوصول

إلى المعرفة الزراعية والتقانة والمعلومات؛ وزيادة الإنتاج الحيواني والتوسع فيه؛ تحسين خصوبة التربة واستقرارها؛ وتخفيض تكاليف المعاملات التجارية من خلال طرق فرعية أفضل.

الجدوى الاقتصادية والمالية

27- أظهر تحليل مالي لعدد من الأنشطة المولدة للدخل والتي يشجعها المشروع، زيادة ملموسة في إجمالي وصافي العائدات. ونسب عالية للمنافع مقابل التكاليف. وتوقع التحليل الاقتصادي معدل عائد اقتصادي داخلي قدره 16.8 في المائة للمشروع.

طاء - إدارة المعرفة، الابتكار والتوسع

ترتيبات إدارة المعرفة

28- سينشئ المشروع مراكز للابتكار في المجتمعات المحلية وهيكل للإدارة المحلية في المقاطعة ولأغراض التخطيط القطاعي، وتخطيط مساقط المياه والاستخدام المشترك للمياه الزراعية. ويقصد من هذه المبادرات إرساء مؤسسات مستدامة وتعزيزها حسب الحاجة. كما أنها تهدف إلى إشراك أصحاب الشأن المحليين في أعمال الرصد والتقييم وفي إدارة صناديق لبناء قدرات المجتمع المحلي لتمكين المجتمعات المحلية من اكتساب المعرفة والحفاظ عليها والاستفادة منها.

ابتكارات التنمية التي سيشتجعها المشروع

29- ستمثل الابتكارات الرئيسية في الآتي (1) دمج الزراعة التجارية والمكثفة مع نهج يقوم على إدارة سليمة ومستدامة للموارد؛ (2) ترتيبات إدارة متكاملة توكل قدرًا كبيراً من المسؤولية عن التخطيط والإدارة المالية إلى المقاطعة، وكذلك إلى المجتمعات المحلية - من خلال صندوق بناء قدرات المجتمع المحلي؛ و(3) إدخال ري سفوح التلال وتقانة الغاز الحيوي الأسري.

نهج التوسع

30- سيجري التوسع في النهج التي تم اختبارها في أماكن أخرى ضمن المشروع. وتشمل التخطيط والتنفيذ المستند إلى مساقط المياه وتشجيع أمن حيازة الأراضي والري باستخدام مياه المستنقعات، وسلاسل التضامن الحيواني (خطط الإنتاج الحيواني المتجددة) ونهج صون التربة والمياه المعروف باسم "السياج". علاوة على ذلك، فإن نهج المشروع يرمي، من خلال نهج مساقط المياه في المجتمع المحلي، إلى دعم طائفة متنوعة من المبادرات الفردية، وبالتالي فهو ينطوي على إمكانات التكرار في أجزاء أخرى من رواندا.

باء - المخاطر الرئيسية

المخاطر الرئيسية وتدابير التخفيف منها

31- يواجه مشروع الإدارة المجتمعية لمستجمعات المياه في كيريهي أربعة مخاطر رئيسية هي: (1) احتمال ألا تتحرك عملية اللامركزية بخطى ثابتة؛ (2) احتمال أن تتأخر الحكومة في تبني مبادئ الإدارة المتكاملة لموارد المياه واستبدالها بالتخطيط على أساس الحوض أو الحوض الفرعي؛ (3) احتمال أن

يخفق نظام الإنتاج المكثف في سفوح التلال، في الخروج بالنتائج المنتظرة؛ (4) احتمال ألا يوجد شركاء مؤهلين من القطاع الخاص، والاهتمام بالأعمال التجارية الريفية وسلامتها للزمن لتتمية سلاسل القيمة. وتشمل تدابير التخفيف من حدة المخاطر المخطط لها إضافة إلى ضمان الإنفاق وظروف الفعالية، الحصول على ضمانات هامة من الحكومة أثناء التفاوض على المنحة فيما يتعلق بتحويل الموارد إلى المقاطعة؛ وإنشاء وحدة داخل الحكومة لدعم رابطة مستخدمي المياه؛ وتوفير مستشارين فنيين متمرسين لدعم إدخال ري سفوح التلال؛ و تضافر جهود الحكومة ومقدمي الخدمات والصندوق لجذب المستثمرين من القطاع الخاص إلى سلاسل القيمة المستهدفة.

التصنيف البيئي

32- وفقا لإجراءات الصندوق للتقييم البيئي، فقد صنف مشروع الإدارة المجتمعية لمستجمعات المياه في كيريبى باعتباره عملية من الفئة باء، إذ أنه من المستبعد أن تترتب عليه أية تأثيرات بيئية سلبية كبيرة.

كاف - الاستدامة

33- سيفضي المشروع إلى إرساء مؤسسات محلية مستدامة، وممارسات زراعية مكثفة ومستدامة وعلاقات تجارية جارية مع المنتجين الريفيين.

ثانيا - الوثائق القانونية والسلطات

34- ستشكل اتفاقية المنحة بين جمهورية رواندا والصندوق الدولي للتنمية الزراعية الوثيقة القانونية التي يقوم على أساسها تقديم المنحة المقترحة إلى المتلقي. وترفق الضمانات الهامة المدرجة في اتفاقية المنحة المتفاوض بشأنها بهذه الوثيقة كملحق.

35- إن جمهورية رواندا مخولة بموجب القوانين السارية فيها سلطة تلقي تمويل من الصندوق الدولي للتنمية الزراعية.

36- وإني مقتنع بأن المنحة المقترحة تتفق وأحكام اتفاقية إنشاء الصندوق الدولي للتنمية الزراعية.

ثالثا - التوصية

37- أوصي بأن يوافق المجلس التنفيذي على المنحة المقترحة بموجب القرار التالي:

قرر: أن يقدم الصندوق إلى جمهورية رواندا منحةً بعملة متبوعة تعادل قيمتها ثلاثة عشر مليون وخمسين ألف وحدة حقوق سحب خاصة (13 050 000 وحدة حقوق سحب خاصة)، على أن تخضع لأية شروط وأوضاع أخرى تكون مطابقةً على نحو أساسي للشروط والأوضاع الواردة في هذه الوثيقة.

لينارت بوغه

رئيس الصندوق الدولي للتنمية الزراعية

الضمانات الهامة المدرجة في اتفاقية منحة المشروع المتفاوض بشأنها

(أنجزت المفاوضات في 3 سبتمبر/أيلول 2008)

ممارسات مكافحة الآفات

1- ستمتثل الحكومة لمدونة السلوك الدولية بشأن توزيع مبيدات الآفات واستخدامها، وستكفل ألا تتضمن المبيدات التي يتم توريدها في إطار المشروع أية مبيدات تصنفها منظمة الصحة العالمية على أنها بالغة الخطورة أو شديدة الخطورة.

الرصد والتقييم

2- (أ) **نظام الرصد والتقييم.** سيتمشى نظام الرصد والتقييم المنفذ في إطار المشروع مع النظام المعمول به في قطاع الزراعة ووزارة التخطيط الاقتصادي والمالية. وسوف يتتبع هذا النظام أداء المشروع وأثره على ظروف معيشة أصحاب الحيازات الصغيرة، وأثر التعزيز المؤسسي على تنمية القطاع الزراعي وبناء القدرات في الهياكل المعنية. وسوف تقع المسؤولية عن رصد وتقييم المشروع على موظف الرصد والتقييم في وحدة تنسيق مشروع دعم الخطة الاستراتيجية لتحويل الزراعة التي تخدم هذا المشروع أيضاً، وكذلك على المراجعين الخارجيين. وسوف يستند نظام الرصد والتقييم إلى ما يلي: (1) دراسات الأساس والأثر، والمسوح المتعلقة بالجوانب المبتكرة في المشروع؛ (2) الرصد الداخلي الجاري؛ (3) التقييمات الخارجية والداخلية الدورية؛ (4) بعثات الإشراف من الصندوق والوزارات المعنية.

(ب) **الرصد الداخلي.** سيوفر الرصد الداخلي معلومات لإدارة المشروع. وسوف يشمل الرصد الداخلي، تحديداً، رصد عمليات المشروع المحددة في خطة العمل والميزانية السنوية، وكفالة تحقيق النتائج المتوقعة.

(ج) **التقييم الداخلي والخارجي.** سيقاس التقييم: (1) أثر المشروع على المستفيدين ومدى تحقيقه لأهدافه؛ (2) مدى ملاءمة النهج والاستراتيجيات المتبعة؛ (3) مشاركة المستفيدين، وبخاصة الفئات الضعيفة، في مختلف مراحل تنفيذ المشروع؛ (4) فعالية آليات التنسيق والرصد.

التأمين على موظفي المشروع

3- ستؤمن الحكومة على موظفي المشروع ضد المخاطر الصحية والحوادث وفقاً للممارسات المعتادة المعمول بها في البلد.

استخدام المركبات والمعدات الأخرى الخاصة بالمشروع

4- تكفل الحكومة ما يلي:

(أ) أن يقتصر استخدام المركبات والمعدات الأخرى المنقولة أو الموردة في إطار المشروع على المشروع وعلى تنفيذه؛

(ب) أن تكون أنواع المركبات والمعدات الأخرى المنقولة أو الموردة في إطار المشروع ملائمة لاحتياجات المشروع.

التعيين

5- سيعيّن موظفو المشروع الرئيسيون، بمن فيهم المنسق الميداني، ومهندس الري، والمحاسب، ومساعد المحاسب، على أساس تنافسي من خلال إعلانات تُنشر في الصحف الدولية والوطنية. وسيتم استعراض المرشحين من خلال لجنة برئاسة منسق المشروع، وسيعينون بعقود مدتها سنتان قابلة للتجديد، ولا يجوز تحت أي ظروف أن تتجاوز عقودهم مدة المشروع. وستتخذ القرارات المتعلقة بتعيينهم وأي قرار بشأن إنهاء عقودهم بالاتفاق مع الصندوق. وسيخضع موظفو المشروع الرئيسيون لتقييم سنوي لأدائهم حسب ما ينص عليه دليل تنفيذ المشروع. ويجوز إنهاء عقودهم استناداً إلى ما تخلص إليه تلك التقييمات. وسوف تشجّع الحكومة النساء على التقدم لشغل المناصب التقنية في المشروع، مع إعطاء الأفضلية لتعيين النساء في مناصب المسؤولية. وسوف تسير إدارة جميع الموظفين وفقاً للإجراءات الحكومية المعمول بها حالياً.

تمويل الطرق الفرعية

6- تتعهد الحكومة بتمويل مكون الطرق الفرعية وفقاً للشروط المحددة في تقرير تصميم المشروع.

المرتبات والاستحقاقات

7- تتولى الحكومة، اعتباراً من السنة الخامسة للمشروع، تمويل مرتبات واستحقاقات الموظفين الإضافيين في مراكز الابتكار على مستوى المقاطعات والمجتمعات المحلية، ووحدة دعم رابطات مستخدمي المياه التي ستنشئها وزارة الزراعة والموارد الحيوانية، فضلاً عن تشغيل وصيانة الأنشطة التي سيضطلع بها موظفو المقاطعات الإضافيون ومراكز الابتكار في المجتمعات المحلية.

إنشاء رابطات مستخدمي المياه

8- تتعهد الحكومة بعرض مسودة مشروع على البرلمان الوطني لاعتماده من أجل إنشاء رابطات مستخدمي المياه وإضفاء الصبغة الرسمية عليها اعتباراً من السنة الثانية للمشروع.

الخطة الرئيسية

9- تتعهد الحكومة بأن تقدم إلى الصندوق، خلال الأشهر الإثني عشر الأولى من المشروع، خطة رئيسية بشأن المياه وتنمية مستجمعات المياه للموافقة عليها.

التدليس والفساد

10- تُبلغ الحكومة الصندوق على الفور بأية ادعاءات أو مخاوف بشأن وقوع تدليس و/أو فساد فيما يتعلق بتنفيذ المشروع وتكون على علم به.

التعليق من جانب الصندوق

11- يجوز للصندوق أن يُعلّق، كلياً أو جزئياً، حق الحكومة في طلب سحب مبالغ من حساب المنحة في الحالات التالية:

- (أ) إذا لم يبدأ سريان اتفاقية المنحة بحلول التاريخ المنصوص عليه أو أي تاريخ آخر يُحدّد لهذا الغرض؛
- (ب) إذا لم تتح الأموال النظيرة؛
- (ج) إذا تم تعليق دليل تنفيذ المشروع، أو أي بند من بنوده، أو خطط العمل والميزانيات السنوية، أو دليل التوريد ذي الصلة، أو إلغاؤه كلياً أو جزئياً، أو إيقافه أو تعديله على أي نحو آخر بدون موافقة مسبقة من الصندوق، وإذا ما قرر الصندوق أن مثل هذا التعليق أو الإلغاء أو الإيقاف أو التعديل قد أدى، أو من شأنه أن يؤدي، إلى تأثير مادي سلبي على المشروع؛
- (د) إذا أخطر الصندوق الحكومة بأنه على علم بوجود ادعاءات قابلة للتصديق بوقوع ممارسات فساد أو تدليس متصلة بالمشروع ولم تتخذ الحكومة الإجراءات الملائم وفي الوقت المناسب لمعالجة المسألة على النحو الذي يرضيه الصندوق؛
- (هـ) إذا لم يُنفذ التوريد، أو إذا كان لا يجري تنفيذه، وفقاً لأحكام اتفاقية المنحة.
- (و) إذا لم تُنفذ التوصيات المطروحة في سياق استعراض منتصف المدة و/أو بعثات الإشراف في غضون المواعيد المحددة على النحو الذي يرضيه الصندوق.

التعليق في حالة تقاعس الحكومة في مراجعة حسابات المشروع

12- يُعلّق الصندوق حق الحكومة في طلب سحب مبالغ من حساب المنحة إذا لم يتلق تقارير مراجعة الحسابات في غضون الأشهر الستة التالية للفترة المحددة في اتفاقية المنحة.

الشروط المسبقة للسحب

- 13- (أ) لا يجوز سحب أي مبالغ إلا بعد أن:
- (1) تم تبني دليل تنفيذ المشروع الذي أعدته وزارة الزراعة والموارد الحيوانية (الوكالة الرائدة للمشروع) من قبل اللجنة الوطنية التوجيهية والمشروع، ويحظى بموافقة الصندوق.
 - (2) تُقدّم إلى الصندوق مسودة خطة العمل والميزانية السنوية الأولى، بما في ذلك خطة التوريد للأشهر الثمانية عشر الأولى.
 - (3) تُعد الحكومة دراسة تحدّد مستجمعات المياه الخمسة الأولى في مقاطعة كيريهي، وموافقة الصندوق عليها.
 - (4) يوافق الصندوق على الدراسة الأساسية.
- (ب) لا يجوز سحب أي مبالغ لتغطية النفقات المتعلقة بصندوق تنمية سلاسل القيمة إلا بعد إبرام الاتفاقية الفرعية.

الشروط المسبقة للنفاز

14- يبدأ نفاذ اتفاقية المنحة عند استيفاء الشروط المسبقة التالية:

- (أ) توقيع اتفاقية المنحة حسب الأصول من ممثل عن كل طرف ولديه تفويض بالسلطات الواجبة.
- (ب) تقديم الحكومة رأياً قانونياً موثقاً يقبله الصندوق شكلاً ومضموناً، وأن يكون صادراً عن السلطة المختصة داخل إقليم الحكومة.
- (ج) تعيين المنسق الميداني ومهندس الري.
- (د) فتح الحساب الخاص والحساب المركزي لتشغيل المشروع.