

Document: EB 2007/92/R.25/Rev.1  
Agenda: 12(b)(iii)  
Date: 13 December 2007  
Distribution: Public  
Original: English

**A**



تمكين السكان الريفيين الفقراء  
من التغلب على الفقر

## تقرير رئيس الصندوق

بشأن قرض ومنحة مقترح تقديمهما إلى

جمهورية ملاوي من أجل

برنامج تعزيز موارد الرزق الريفية

والأوضاع الاقتصادية

المجلس التنفيذي - الدورة الثانية والتسعون  
روما، 11-13 ديسمبر/كانون الأول 2007

للموافقة

## مذكرة إلى السادة المدراء التنفيذيين

هذه الوثيقة معروضة على المجلس التنفيذي للموافقة عليها.

وبغية الاستفادة على النحو الأمثل من الوقت المتاح لدورات المجلس التنفيذي، يرجى من السادة المدراء التنفيذيين التوجه بأسئلتهم المتعلقة بالجوانب التقنية الخاصة بهذه الوثيقة قبل انعقاد الدورة إلى:

**Miriam Okong'o**

مديرة البرنامج القطري

رقم الهاتف: +39 06 5459 2191

البريد الإلكتروني: [m.okongo@ifad.org](mailto:m.okongo@ifad.org)

أما بالنسبة للاستفسارات المتعلقة بإرسال وثائق هذه الدورة فيرجى توجيهها إلى:

**Deirdre McGrenra**

الموظفة المسؤولة عن شؤون الهيئات الرئاسية

رقم الهاتف: +39 06 459 2374

البريد الإلكتروني: [d.mcgrenra@ifad.org](mailto:d.mcgrenra@ifad.org)

## المحتويات

ii	توصية بالموافقة
iii	خريطة منطقة البرنامج
iv	موجز التمويل
1	أولاً - البرنامج
1	ألف - فرصة التنمية الرئيسية التي يتناولها البرنامج
1	باء - التمويل المقترح
2	جيم - المجموعة المستهدفة والمشاركة
3	دال - الأهداف الإنمائية
4	هاء - التنسيق والمواعمة
4	واو - المكونات وفئات النفقات
4	زاي - الإدارة، ومسؤوليات التنفيذ، والشراكات
5	حاء - الفوائد، والمبررات الاقتصادية والمالية
6	طاء - إدارة المعرفة، الابتكار وتوسيع النطاق
6	ياء - المخاطر الرئيسية
7	كاف - الاستدامة
7	ثانياً - الوثائق القانونية والسند القانوني
7	ثالثاً - التوصية
	<b>الملحق</b>
9	الضمانات الهامة المدرجة في اتفاقية القرض المتفاوض بشأنها
	<b>الذيول</b>
	الوثائق المرجعية الرئيسية
	الإطار المنطقي

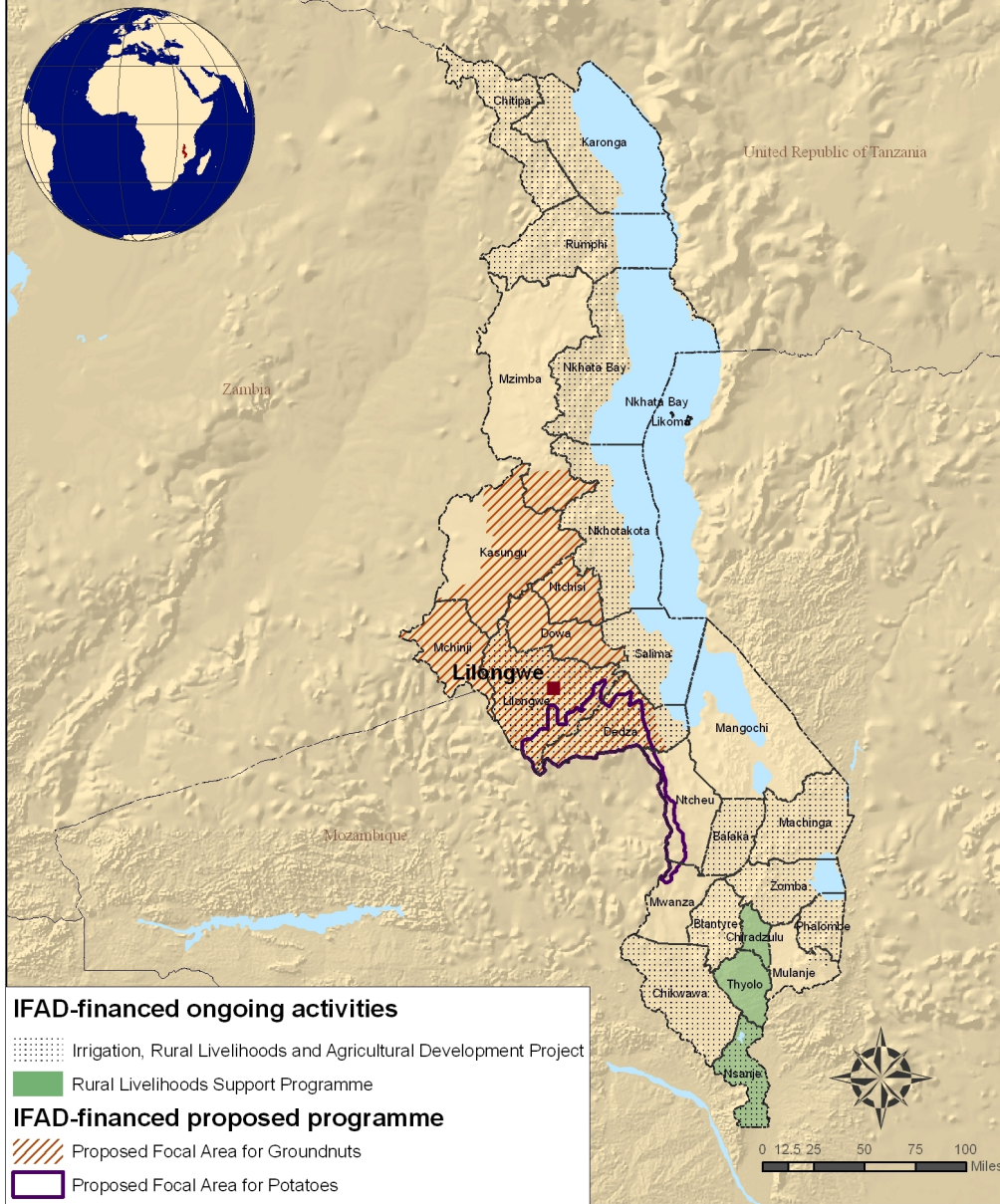
## توصية بالموافقة

المجلس التنفيذي مدعو إلى الموافقة على التوصية الخاصة بالقرض والمنحة المقترح تقديمهما إلى جمهورية ملاوي من أجل برنامج تعزيز موارد الرزق الريفية والأوضاع الاقتصادية، على النحو الوارد في الفقرة 36.

## خريطة منطقة البرنامج

ملاوي

برنامج تعزيز موارد الرزق الريفية والأوضاع الاقتصادية  
الأنشطة الجارية والمقترحة الممولة من الصندوق



المصدر: الصندوق الدولي للتنمية الزراعية  
إن التسميات المستخدمة وطريقة عرض المواد في هذه الخريطة لا تعني التعبير عن أي رأي كان من جانب الصندوق  
فيما يتعلق بتحديد الحدود أو التحويم أو السلطات المختصة بها.

## جمهورية ملاوي

### برنامج تعزيز موارد الرزق الريفية والأوضاع الاقتصادية

#### موجز التمويل

الصندوق الدولي للتنمية الزراعية	المؤسسة المبادرة:
جمهورية ملاوي	المقترض:
وزارة الإدارة المحلية والتنمية الريفية	الوكالة المنفذة:
19.24 مليون دولار أمريكي	التكلفة الكلية للبرنامج:
5.35 مليون وحدة حقوق سحب خاصة (بما يعادل 8.37 مليون دولار أمريكي تقريبا)	قيمة قرض الصندوق:
5.3 مليون وحدة من حقوق السحب الخاصة (بما يعادل 8.33 مليون دولار أمريكي تقريبا) وبما يتضمن اعتماداً لإعداد البرنامج بمبلغ 0.35 مليون دولار أمريكي و0.2 مليون دولار أمريكي للاتفاقية مع المعهد الهولندي الملكي للأبحاث المدارية	قيمة منحة الصندوق:
40 سنة، بما في ذلك فترة سماح مدتها عشر سنوات، ويتحمل رسم خدمة بواقع ثلاثة أرباع الواحد في المائة (0.75 في المائة) سنويا	شروط القرض الذي يقدمه الصندوق:
المعهد الاستوائي الملكي في هولندا	الجهات المشاركة في التمويل:
0.10 مليون دولار أمريكي	قيمة التمويل المشترك:
منحة	شروط التمويل المشترك:
0.39 مليون دولار أمريكي	مساهمة المقترض:
2.04 مليون دولار أمريكي	مساهمة المستفيدين:
الصندوق الدولي للتنمية الزراعية	المؤسسة المكلفة بالتقدير:
خاضع للإشراف المباشر للصندوق	المؤسسة المتعاونة:

## قرض ومنحة مقترح تقديمهما إلى جمهورية ملاوي من أجل برنامج تعزيز موارد الرزق الريفية والأوضاع الاقتصادية

### أولاً - البرنامج

#### ألف - فرصة التنمية الرئيسية التي يتناولها البرنامج

1- تشهد ملاوي فترة من التحرر الاقتصادي تتم فيها إعادة هيكلة التدخلات السوقية ومؤسسات التسويق شبه الحكومية في الوقت الذي يتزايد فيه التعرض للمنافسة السوقية. غير أن سكان الريف ليسوا مستعدين لمجابهة حقائق عالم تقوده الأسواق. إذ تتواصل المعدلات العالية للغاية من الفقر الريفي، ويكافح المزارعون من أصحاب الحيازات الصغيرة لاكتساب القدرة على المنافسة في وضع يعانون فيه من ضعف اتصالهم بالأسواق وافتقارهم إلى المعارف، والمهارات، والموارد اللازمة للمشاركة بشكل كامل في المعاملات التجارية. وتدعو الحاجة إلى نهج يخضع بصورة أشد إلى الأسواق، بما يتضمن اتخاذ القرارات على أساس الاحتياجات السوقية، لا إلى نهج تقليدي موجه نحو الإنتاج. وتقر استراتيجية النمو والتنمية الملاوية بأن هناك فرصاً لتحسين موارد رزق المنتجين الريفيين الفقراء المستندة إلى الزراعة، وتمكين المنتجين من أصحاب الحيازات الصغيرة من الاستفادة من الأسواق الكفوءة ومن القيمة المضافة على المستوى المحلي. ويعتمد النجاح في تحقيق هذه الأهداف على الانخراط الفعال للقطاع الخاص والتدابير الخاصة لإشراك المزارعين ذوي الحيازات الصغيرة في العملية.

#### باء - التمويل المقترح

##### الشروط والأوضاع

2- من المقترح أن يقدم الصندوق إلى جمهورية ملاوي قرضاً بمبلغ 5.35 مليون وحدة حقوق سحب خاصة (بما يعادل 8.37 مليون دولار أمريكي تقريباً)، بشروط تيسيرية للغاية، ومنحة بمبلغ 5.3 مليون وحدة حقوق سحب خاصة (بما يعادل 8.33 مليون دولار أمريكي تقريباً) للمساعدة في تمويل برنامج تعزيز موارد الرزق الريفية والأوضاع الاقتصادية. وسوف تكون مدة القرض 40 سنة، بما في ذلك فترة سماح مدتها عشر سنوات، ويتحمل رسم خدمة بواقع ثلاثة أرباع الواحد في المائة (0.75 في المائة) سنوياً.

##### الصلة بنظام تخصيص الموارد على أساس الأداء في الصندوق

3- تبلغ المخصصات السنوية التي حُدِّت لملاوي في إطار "نظام تخصيص الموارد على أساس الأداء" 16.76 مليون دولار أمريكي على مدى دورة التخصيص (2007-2009).

### الصلة بالنهج القطاعية الشاملة الوطنية أو بالأدوات الأخرى لتمويل المشترك

4- صمم البرنامج في ضوء استراتيجية النمو والتنمية الملاوية وبرنامج التنمية الزراعية الناشئ ذي الجهات المتعددة، وهو يُسهم إسهاماً مباشراً في تحقيق عنصر تنمية الأسواق والمشروعات التجارية الزراعية في البرنامج المذكور.

### عبء الدين الوطني والقدرة الاستيعابية للدولة

5- يشير حصول ملاوي مؤخراً على تخفيف للديون غير قابل للإلغاء في إطار مبادرة ديون البلدان الفقيرة المثقلة بالديون إلى عودة الاقتصاد الكلي إلى حالة الاستقرار، وهو ما سعت إليه الإدارة الحالية. وتمكنت البلاد من المحافظة على الانضباط في ميدان الميزانية والشؤون المالية، وترسيخ استقرار أسعار الصرف، وخفض معدلات التضخم والفائدة. وأدى النهوض بإدارة الاقتصاد الكلي إلى استرداد ثقة المجتمع الدولي، وهو ما تجلى في استئناف الجهات المانحة الثنائية لأنشطة دعم الميزانية وتوفير صندوق النقد الدولي لاعتماد جديد للنمو والحد من الفقر.

### تدفق الأموال

6- سوف توجه الأموال من خلال حساب خاص تديره وزارة الإدارة المحلية والتنمية الريفية في المصرف الاحتياطي لملاوي. ومن هذا الحساب ستصرف الأموال لحساب البرنامج التشغيلي وفقاً لإجراءات الصندوق واستناداً إلى خطط العمل والميزانيات السنوية.

### ترتيبات الإشراف

7- سيخضع البرنامج لإشراف الصندوق المباشر.

### الاستثناءات من الشروط العامة لتمويل التنمية الزراعية والسياسات التشغيلية في الصندوق

8- ليس هناك من استثناءات متوقعة.

### التسيير

9- سيتم ضمان مستوى عالٍ من التسيير من خلال إجراءات إدارية ومالية صارمة وشفافة. وسيجري الاتفاق مع الصندوق على نماذج لرفع الكشوف المالية والتقارير المرحلية، وستتولى بعثات الإشراف تدقيقها للتأكد من الامتثال. وستخضع حسابات البرنامج لمراجعة مستقلة سنوية يقوم بها مراجعو حسابات يعينهم المراجع العام.

## جيم - المجموعة المستهدفة والمشاركة

### المجموعة المستهدفة

10- وفقاً لسياسة الاستهداف في الصندوق فإن المجموعات المستهدفة الرئيسية تتألف من الريفيين الفقراء النشطين اقتصادياً والفقراء العابرين المهديين بالعودة مجدداً إلى صفوف الفقراء الأساسيين، والمتمتعين أيضاً بالقدرة على الإفلات من فخ الفقر. كما أن تغطية البرنامج ستمتد لتصل إلى الفقراء الأساسيين من



خلال فرص العمالة المتولدة عن التنمية التجارية. ومن المنتظر أن تشارك نحو 24 000 أسرة مباشرة في البرنامج.

### نهج الاستهداف

11- سيشكل اختيار السلع ذات الأولوية عنصراً أساسياً في سياسة الاستهداف. ومن المقترح أن تتألف المجموعة الأولية من السلع ذات الأولوية من الفول السوداني والبطاطس الأيرلندية، لأنها تزرع أساساً في قطاع أصحاب الحيازات الصغيرة، وتتمتع بفرص وافرة للقيمة المضافة باستخدام التقانات التي يمكن للأسر الفقيرة الوصول إليها. أما العنصر الثاني من الاستراتيجية فهو اختيار مناطق التركيز، بما يأخذ في الحسبان انتشار الفقر وشدته إلى جانب اعتبارات التمايز الجنسي.

### المشاركة

12- ستُنفذ أنشطة رسم خرائط سلاسل القيمة وتحليلها بطريقة تشاركية بغية ضمان مساهمة كل الجهات الفاعلة لسلاسل القيمة في تحديد العوائق والفرص وإعداد خطط العمل. وستُتخذ مبادرات إيجابية لإشراف المزارعين من أصحاب الحيازات الصغيرة والجهات الفاعلة الأخرى لسلاسل القيمة عبر حملات الدعاية والتوعية، والتحسيس، وبناء القدرات، الموجهة إلى مجموعات المزارعين.

## دال - الأهداف الإنمائية

### أهداف البرنامج الرئيسية

13- يتمثل الهدف الشامل للبرنامج في النهوض بصورة مستدامة بدخول الأسر الريفية الفقيرة والنشطة اقتصادياً المنخرطة في إنتاج وتجهيز وتسويق مجموعة مختارة من السلع الزراعية والحيوانية والسمكية (محاصيل، ومنتجات حيوانية، وأسماك)، وذلك من خلال تعزيز إدماجها بالقطاع التجاري الناشئ. ويهدف المشروع تحديداً إلى: (i) تعزيز سلاسل القيمة وترسيخ البيئة التمكينية بحيث تغدو مواتية أكثر للتنمية التجارية الريفية؛ (ii) النهوض بصلات المزارعين بسلاسل القيمة من خلال إرساء نظم كفاءة للإنتاج، والنقل، والتخزين، والتجهيز، والتسويق للسلع المستهدفة، وبالتالي توسيع الأنشطة الاقتصادية وفرص العمل؛ (iii) تيسير وإدارة البرنامج بصورة فعالة وكفوءة.

### الأهداف السياسية والمؤسسية

14- سينير البرنامج عمليات السياسات والمؤسسات ضمن استراتيجية النمو والتنمية الملاوية وبرنامج التنمية الزراعية. وستستخدم المعارف المستخلصة في مساندة تنمية سياسة التجارة الريفية. كما سيوفر البرنامج الموارد لتعزيز المؤسسات الوطنية والمحلية في ميدان التجارة الزراعية.

### المواءمة مع سياسات الصندوق واستراتيجياته

15- يتماشى البرنامج مع الإطار الاستراتيجي للصندوق للفترة 2007-2010 الذي يؤكد على تعزيز القدرات التنظيمية لفقراء الريف وتيسير وصولهم إلى الأسواق. وتستهدف وثيقة الفرص الاستراتيجية القطرية لعام 2005 الفقراء من ذوي القدرات والفقراء العابرين في المناطق الريفية، ويرمي إلى تعزيز موارد

الرزق من خلال التنمية الزراعية والتبوع الاقتصادي. ويتطلب ذلك أن يعمل الصندوق مع شركائه الوطنيين لتصميم برامج تساند أصحاب الحيازات الصغيرة مباشرة؛ وتوفير آليات للنهوض بصلة هؤلاء بالأسواق؛ ومساندة وسطاء القطاع الخاص؛ وترويج الحوار لتوليد السياق اللازم من السياسات، والمؤسسات، والتدابير التنظيمية لتعزيز الصلات السوقية.

## هاء - التنسيق والمواعاة

### المواعاة مع الأولويات الوطنية

16- يتمشى البرنامج المقترح مع الأولويات الوطنية على نحو ما وردت في استراتيجية النمو والتنمية الملاوية.

### التنسيق مع الشركاء الإيمانيين

17- أعد البرنامج بالتشاور الوثيق مع الجهات الشريكة المانحة. ويحافظ الصندوق على الاتصالات مع الجهات المانحة الرئيسية من خلال مجموعة تنسيق الجهات المانحة المعنية بالزراعة والأمن الغذائي، والتي تشارك بنشاط في تطوير استراتيجية النمو والتنمية الملاوية.

## واو - المكونات وفئات النفقات

### المكونات الرئيسية

18- يضم البرنامج ثلاثة مكونات رئيسية: (i) تعبئة وتنظيم سلاسل القيمة؛ (ii) تعزيز القدرة الإنتاجية الزراعية والتجارة؛ (iii) تيسير البرنامج وإدارته.

### فئات النفقات

19- هناك خمس فئات للنفقات هي: (i) صندوق منح التجارة الزراعية (51 في المائة)؛ (ii) المساعدة التقنية (19 في المائة)؛ (iii) التدريب، وحلقات العمل، والدراسات (8 في المائة)؛ (iv) الأشغال المدنية (1 في المائة)؛ (v) المعدات والمركبات (4 في المائة)؛ (vi) التكاليف المتكررة (17 في المائة).

## زاي - الإدارة، ومسؤوليات التنفيذ، والشراكات

### شركاء التنفيذ الرئيسيون

20- ستضطلع وزارة الإدارة المحلية والتنمية الريفية بدور الوكالة الرئيسية، وستبرم عقوداً مع وكالات منفذة أخرى لأداء معظم الأنشطة. وتتاح الفرص الفضلى لعلاقات الشراكة مع الوكالات الحكومية وفي إطار علاقات شراكة القطاعين العام والخاص بين المؤسسات الحكومية، والهيئات شبه الحكومية، والشركات، والمقاولين الأفراد، ومؤسسات البحوث، والمنظمات غير الحكومية، ومنظمات المزارعين، والتعاونيات، والجهات المطبقة لمبدأ التجارة العادلة، وما إلى ذلك.

### مسؤوليات التنفيذ

21- ستضطلع وحدة دعم البرنامج في وزارة الإدارة المحلية والتنمية الريفية بالمهام الشاملة للتنسيق والإدارة، وذلك تحت إشراف اللجنة التوجيهية للبرنامج. وستنفذ معظم الأنشطة من جانب الوزارات الأخرى أو من خلال التعاقد مع هيئات وجهات لتوريد الخدمات تابعة للقطاع الخاص.

### دور المساعدة التقنية

22- سيضطلع المعهد الاستوائي الملكي في هولندا بمهمة تيسير شبكة تعلم تعاونية معنية بتنمية سلاسل القيمة. وسيعمل هذا المعهد في ظل ترتيب شراكة مع أحد معاهد ملاوي، وسيوفر المساعدة التقنية، والتدريب، والصلات مع المصادر الدولية للمعرفة المتعلقة بتنمية سلاسل القيمة المناصرة للقراء. كما سيتم إلحاق خبير دولي معني بالأعمال التجارية الزراعية بوحدة دعم البرنامج خلال المرحلة الرائدة التي تستغرق ثلاث سنوات.

### وضع اتفاقيات التنفيذ الرئيسية

23- سيقدّم الصندوق جزءاً من التمويل المتاح من منح إطار القدرة على تحمل الديون لاستهلال الأنشطة في وقت مبكر وذلك على شكل اعتماد لإعداد البرنامج. وضمناً لإتاحة الأموال حال التوقيع على اتفاقية التمويل، فستكون هناك منحة منفصلة تحكم استخدام اعتماد إعداد البرنامج، وكذلك اتفاقية منفصلة مع المعهد الاستوائي الملكي في هولندا لتوفير التمويل المشترك لعلاقة الشراكة المعنية بإدارة المعرفة وتنفيذها. وستطبق الاتفاقيات بين وحدة دعم البرنامج/وزارة الإدارة المحلية والتنمية الريفية والوكالات المنفذة في ظل عقود أو مذكرات تفاهم. وستخضع المنح الممولة من صندوق التجارة الزراعية لاتفاقيات منح مبرمة بين وحدة دعم البرنامج/وزارة الإدارة المحلية والتنمية الريفية والجهات المقدمة للمنح.

### شركاء التمويل الرئيسيون والمبالغ الملتمزم بها

24- تبلغ التكلفة الإجمالية للبرنامج 19.24 مليون دولار أمريكي على امتداد ثماني سنوات، منها مرحلة رائدة تستغرق ثلاث سنوات، ومرحلة توسع مدتها خمس سنوات. وسيقدّم الصندوق مبلغ 16.70 مليون دولار أمريكي (87 في المائة)؛ والحكومة 0.39 مليون دولار أمريكي (2 في المائة)؛ والقطاع الخاص والمستفيدون 2.04 مليون دولار أمريكي (10.5 في المائة)؛ والمعهد الاستوائي الملكي في هولندا 0.10 مليون دولار أمريكي (0.5 في المائة).

### حاء - الفوائد، والمبررات الاقتصادية والمالية

#### الفئات الرئيسية للفوائد المحققة

25- سيساعد البرنامج المستفيدين الرئيسيين على القيام بما يلي: (i) الحصول على المدخلات والتقانات اللازمة للحصول على غلات عالية من منتجات ذات نوعية جيدة؛ (ii) إضافة القيمة إلى المنتجات من خلال عمليات تشمل التجميع، والفرز، والتصنيف، والتجفيف، والتخزين؛ (iii) اتخاذ قرارات تجارية أفضل على أساس المعلومات السوقية المحسنة؛ (iv) الحصول على أسعار أعلى وأكثر استقراراً عبر المشاركة

في الزراعة التعاقدية و/أو ترتيبات المزارعين المتعاقدين؛ (v) النفاذ إلى خدمات الدعم المالي والتقني اللازمة للانتقال من زراعة الكفاف إلى الزراعة التجارية ضيقة النطاق.

### الجدوى الاقتصادية والمالية

26- سيولد البرنامج عوائد اقتصادية ومالية من خلال ما يلي: (i) زيادات في كمية الإنتاج الزراعي؛ (ii) زيادة أسعار بوابة المزرعة بفضل التجميع، والتصنيف، وتحسين النوعية؛ (iii) تعزيز استقرار الأسعار نتيجة تنويع الأسواق والمنتجات؛ (iv) تحقيق المزيد من الإضافة على القيمة بعد مرحلة بوابة المزرعة عبر النهوض بالتخزين، والنقل، والتجهيز؛ (v) زيادات عائدات التصدير و/أو خفض الواردات الغذائية. ويقدر معدل العائد الاقتصادي بنحو 16 في المائة.

## طاء - إدارة المعرفة، الابتكار وتوسيع النطاق

### ترتيبات إدارة المعرفة

27- سيكفل إنشاء علاقة شراكة لإدارة المعرفة بشأن تنمية سلاسل القيمة، وبدعم من المعهد الاستوائي الملكي في هولندا، استخلاص المعارف المتولدة ضمن البرنامج والوصول إلى المعارف المتاحة من مصادر أخرى.

### الابتكارات الإنمائية التي سيروج لها المشروع

28- يعتبر إشراك الجهات الفاعلة للقطاع الخاص كقوى محركة للتجارة الزراعية نهجاً جديداً في ملاوي. وسيتم انخراط القطاع الخاص عبر المشاركة في رسم خرائط سلاسل القيمة وتحليلها، وصياغة خطط العمل، والوصول إلى نوافذ منح صندوق التجارة الزراعية. وستضمن مشاركة القطاع الخاص في تسيير البرنامج من خلال إشراك مندوبيه في لجنة توجيه البرنامج. وتشمل النهج الابتكارية الأخرى ما يلي: (i) النهج المستند إلى السلع لا البرنامج التقليدي للتنمية الزراعية المرتكز على المناطق؛ (ii) استراتيجيات الاستهداف المزمع استخدامها.

### نهج توسيع النطاق

29- سيبدأ البرنامج بمرحلة رائدة تستغرق ثلاث سنوات. وبعد استعراض شامل، يشتمل على إعادة الصياغة إذا ما دعت الحاجة، سيتوسع البرنامج ليضم ما يصل إلى ست سلع. وستتاح فرص كثيرة لتوسيع المبادرة وتكرارها سواء في ملاوي أو في البلدان المجاورة، حالما يكسب النهج ثقة الجهات الفاعلة الرئيسية لسلاسل القيمة.

## باء - المخاطر الرئيسية

### المخاطر الرئيسية وتدابير التخفيف منها

30- تؤدي الطبيعة الابتكارية للبرنامج إلى عدد من المخاطر بما في ذلك: (i) تردد القطاع الخاص في الانخراط الكامل في البرنامج؛ (ii) ضعف قدرة التنفيذ؛ (iii) الحواجز القائمة في وجه مشاركة الفقراء

في التجارة الزراعية. وتتمثل أبرز استراتيجيات التخفيف من هذه المخاطر في تنفيذ مرحلة رائدة تستغرق ثلاث سنوات وإجراء استعراض شامل بعد ذلك.

### التصنيف البيئي

31- طبقاً لإجراءات التقدير البيئي في الصندوق، صنف المشروع كعملية من "الفئة باء" نظراً إلى أن من المستبعد أن تكون له أي آثار بيئية سلبية مهمة.

### كاف - الاستدامة

32- تعتبر الحوافز التجارية ومشاركة القطاع الخاص العناصر الأساسية للاستدامة. وسيوفر الدعم لمجموعات المزارعين لإرساء صلات تجارية سابقة ولاحقة مع موردي المدخلات، والتجار، وشركات الأعمال التجارية الزراعية، ولن يتم إنهاء هذا الدعم إلى أن يتضح أن الترتيبات ستظل قيد التشغيل على أساس الحوافز التجارية. وعلى المستوى المؤسسي فسيجري النظر بعد إنجاز المرحلة الرائدة في أمر حل لجنة دعم البرنامج ونقل وظائفها إلى الإدارات العادية في وزارة الإدارة المحلية والتنمية الريفية والوكالات المنفذة.

### ثانياً - الوثائق القانونية والسند القانوني

33- ستشكل اتفاقية تمويل البرنامج بين جمهورية ملاوي والصندوق الدولي للتنمية الزراعية الوثيقة القانونية التي يقوم على أساسها تقديم التمويل المقترح إلى المقترض. وترفق الضمانات التكميلية الهامة المدرجة في الاتفاقية المتفاوض بشأنها كملحق.

34- وجمهورية ملاوي مخولة بموجب القوانين السارية فيها سلطة الاقتراض من الصندوق الدولي للتنمية الزراعية.

35- وإني مقتنع بأن التمويل المقترح يتفق وأحكام اتفاقية إنشاء الصندوق الدولي للتنمية الزراعية.

### ثالثاً - التوصية

36- أوصي بأن يوافق المجلس التنفيذي على التمويل المقترح بموجب القرار التالي:

قرر: أن يقدم الصندوق إلى جمهورية ملاوي قرضاً بعملات متنوعة تعادل قيمتها خمسة ملايين وثلاثمائة وخمسين ألف وحدة حقوق سحب خاصة (5 350 000 وحدة حقوق سحب خاصة) على أن يستحق في موعد غايته 1 أكتوبر/تشرين الأول 2047، وأن يتحمل رسم خدمة بواقع ثلاثة أرباع الواحد في المائة (0.75 في المائة) سنوياً، وأن يخضع لأية شروط وأوضاع أخرى تكون مطابقة على نحو أساسي للشروط والأوضاع المقدمة في هذه الوثيقة.

**قرر كذلك:** أن يقدم الصندوق إلى جمهورية ملاوي منحة بعملات متنوعة تعادل قيمتها خمسة ملايين وثلاثمائة ألف وحدة حقوق سحب خاصة (5 300 000 وحدة حقوق سحب خاصة) وأن تخضع لأية شروط وأوضاع أخرى تكون مطابقة على نحو أساسي للشروط والأوضاع المقدمة في هذه الوثيقة.

لينارت بوغه

رئيس الصندوق الدولي للتنمية الزراعية

## الضمانات الهامة المدرجة في اتفاقية التمويل المتفاوض بشأنها

(أنجزت المفاوضات في 22 نوفمبر/تشرين الثاني 2007)

### النساء والشباب

- 1- ستضمن الحكومة في أي وقت من أوقات تنفيذ البرنامج سعي الوكالة الرائدة للبرنامج، وغيرها من أطراف البرنامج، لتحسين مشاركة النساء والشباب في عملياته، وتطوير الأهداف، والعمليات الرامية لإنجاز هذه الأهداف وعرض التقارير في نهاية كل سنة من سنوات البرنامج عن الإنجازات المتحققة في هذا الاتجاه.

### مكافحة الآفات

- 2- ستضمن الحكومة ألا تشمل المبيدات المشتراة بموجب البرنامج أي مبيدات تحظرها منظمة الأغذية والزراعة للأمم المتحدة أو تصنفها منظمة الصحة العالمية على أنها بالغة الخطورة أو شديدة الخطورة.

### التدليس والفساد

- 3- ستلتفت الحكومة وعلى الفور نظر الصندوق إلى أي ادعاءات أو مخاوف من وقوع تدليس و/أو فساد فيما يتعلق بتنفيذ البرنامج مما هي على علم به أو إدراك لوقوعه.

### الالتزام بإشراك القطاع الخاص

- 4- تؤكد الحكومة التزامها بإشراك القطاع الخاص بموجب ترتيبات الشراكة بين القطاعين العام والخاص بهدف تسريع تنمية التجارة الريفية بإسهام فعال من المجموعة المستهدفة في البرنامج.

### الالتزام بتنفيذ سياسات السوق الحرة

- 5- تؤكد الحكومة التزامها بتنفيذ سياسات السوق الحرة لخلق بيئة تمكينية لأغراض تنمية التجارة الريفية.

### دعم العمليات التفاعلية

- 6- تؤكد الحكومة التزامها بدعم العمليات التفاعلية للبرنامج والمصممة لضمان أن تعكس نتائجه، وبدقة، احتياجات المعنيين في المجموعة المستهدفة.

### دعم إدارة المعرفة

- 7- تؤكد الحكومة التزامها بدعم إدارة المعرفة في البرنامج مع التوثيق الكامل والشفاف لحالات نجاحه وفشله.

### استخدام مركبات البرنامج وغيرها من المعدات

- 8- ستضمن الحكومة:

(أ) أن تخصص جميع المركبات وغيرها من المعدات المشتراة بموجب البرنامج لتنفيذه؛

(ب) أن تكون أنماط المركبات وغيرها من المعدات المشتراة بموجب البرنامج ملائمة لاحتياجاته؛

(ج) أن تكون جميع المركبات وغيرها من المعدات المنقولة إلى أو المشتراة بموجب البرنامج مكرسة حصراً لاستخداماته.

### التعليق

9- (أ) يحق للصندوق أن يعلق، جزئياً أو كلياً، حق الحكومة في طلب سحبات من حسابي القرض والمنحة في حال:

(i) قرر الصندوق، بعد التشاور مع الحكومة، أن فوائد البرنامج المادية لا تصل بصورة كافية للمجموعة المستهدفة كما هي محددة في الاتفاقية، أو أنها تقيد أشخاص خارج المجموعة المستهدفة مما يضر بأفرادها؛ أو

(ii) أن تكون الحكومة قد أخطأت في أداء أي تعهد منصوص عليه في الاتفاقية وأن هذا الخطأ قد استمر بدون تصحيح لمدة ثلاثين (30) يوماً، وأن يكون الصندوق قد قرر أن مثل هذا الخطأ قد أدى، أو من المحتمل أن يؤدي، إلى آثار مادية سلبية على البرنامج؛ أو

(iii) أن يكون الصندوق قد أخطرت الحكومة بعلمه بادعاءات قابلة للتصديق عن وقوع ممارسات فساد أو تدليس فيما يتعلق بالبرنامج، وأن تكون الحكومة قد أخفقت في اتخاذ الإجراءات الملائمة وفي الوقت المناسب للتطرق لهذه المسائل على النحو الذي يرتضيه الصندوق؛ أو

(iv) ألا يكون التوريد قد حصل أو أنه لا يحصل بما يتفق مع الاتفاقية.

(ب) سيعلق الصندوق، كلياً أو جزئياً، حق الحكومة في طلب سحبات من حسابي القرض والمنحة إذا لم تستكمل مراجعة الحسابات بصورة مرضية في غضون (12) شهراً من تاريخ وضع التقارير المالية.

### الشروط المسبقة للسحوبات والتحويلات

10- لن تتم أي سحبات من حساب القرض والمنحة ما لم تقم الحكومة بالتالي: (i) فتح الحساب الخاص حسب الأصول؛ (ii) تنفيذ الإجراءات التي تسمح بالإعفاء من جميع الضرائب والرسوم المفروضة على أنشطة البرنامج؛ وما لم تقم الوكالة الرائدة للبرنامج بتقديم مسودة لدليل تنفيذ البرنامج.

### الشروط المسبقة للنفاد

11- ستعدو الاتفاقية نافذة المفعول شريطة الإيفاء بالشروط المسبقة التالية:

(أ) تشكيل اللجنة التوجيهية للبرنامج حسب الأصول؛

(ب) تشكيل وحدة دعم البرنامج حسب الأصول وتعيين الموظفين المهنيين فيها، وهم المدير الوطني للبرنامج، والمراقب المالي، والموظف المسؤول عن التوريد والعقود، وموظف الرصد والتقييم.

(ج) أن تكون الاتفاقية قد وقعت حسب الأصول، وأن يكون الأداء والتوقيع المتصلان بها من جانب الحكومة قد فوض لها وصنقَ عليها من قبل جميع الإجراءات الإدارية والحكومية الضرورية.



(د) أن تكون الحكومة قد سلمت الصندوق رأياً قانونياً مؤيداً صادراً عن المدعي العام أو أي مستشار قانوني آخر للحكومة فوضته الحكومة بإصدار مثل هذا الرأي فيما يتعلق بالمسائل المنصوص عليها في الاتفاقية بالشكل والمضمون اللذين يرتضيهما الصندوق.



## Key reference documents

### Country reference documents

Government of Malawi (1998): Decentralization Policy

Government of Malawi (2006): Malawi Growth and Development Strategy. From Poverty to Prosperity 2006-2011

Government of Malawi: Microfinance Needs Assessment Study Report

Malawi Agricultural Sector Investment Programme (MASIP) (2007): Introduction to the Agricultural Development Programme

Malawi Bureau of Standards (2006): Malawi Bureau of Standards in Brief

Malawi Bureau of Standards (2007): Catalogue of Malawi Standards

Malawi National Vulnerability Assessment Committee (2003): Baseline Data Summary Sheets for Kasungu-Lilongwe Plain

Malawi National Vulnerability Assessment Committee (2003): Malawi Baseline Livelihood Profiles

Ministry of Agriculture and Food Security (2005): Project Implementation Manual. Irrigation, Rural Livelihoods and Agricultural Development Project

Ministry of Agriculture and Food Security (2006): National Agricultural Policy

Ministry of Agriculture and Food Security (2006): Various National Agricultural Statistics

Ministry of Commerce and Industry: Integrated Trade and Industry Policy; March 1998

Ministry of Commerce and Industry: Micro and Small Enterprise Policy Statement – Constraints and Needs Identification

Ministry of Commerce and Industry: Microfinance Policy Statement

Ministry of Economic Planning and Development (2002): Malawi Poverty Reduction Strategy M&E Master Plan

Ministry of Economic Planning and Development (2002): Poverty Reduction Strategy Paper

Ministry of Economic Planning and Development (2006) Malawi National Population Policy

Ministry of Finance (2006): Budget Speech 2006 and Mid-year Review of the 2006-2007 Budget

Ministry of Local Government and Rural Development (2005): Guidebook on Decentralisation and Local Government in Malawi

Ministry of Local Government and Rural Development (2007): Rural Livelihoods Support Programme. Evaluation of Cycle I and Recommendations for Cycle II. Final Report

Ministry of Local Government and Rural Development (2006): A Strategy for Capacity Development for Decentralisation in Malawi.

Ministry of Local Government and Rural Development (2006): Integrated Rural Development Strategy

Ministry of Local Government and Rural Development (2006): Rural Livelihoods Support Programme Annual Work Plan and Budget 2006-2007

Ministry of Local Government and Rural Development (2006): Rural Livelihoods Support Programme Annual Progress Report 2005-06

Ministry of Local Government and Rural Development (2007): RLSP Three Year Consolidated Report September 2004 to March 2007

Ministry of Local Government and Rural Development: Programme Support Document for the Rural Growth Centres Development Programme

National AIDS Commission (2005) HIV and Syphilis Sero-Survey and National HIV Prevalence Estimates report, The Republic of Malawi, Ministry of Health

National Initiative for Civic Education: Making Democracy Work – Take Part in Public Life.

National Smallholder Farmers Association of Malawi: Information Pack

National Statistical Office (2005): Integrated Household Survey 2004-2005

National Statistics Office (2000): 1998 Malawi Population and Housing Census. Report of Final Census Results

### **IFAD reference documents**

IFAD (2005): Malawi COSOP - Main Report and Working Papers  
 IFAD (2006): RLEEP Inception Memorandum - Main Report and Working Papers  
 IFAD (2006): Key Issues for IFAD in Eastern and Southern Africa  
 IFAD (2007): Portfolio Performance Report: Mid Year Review 2007: Eastern and Southern Africa Division  
 IFAD (May 2007): Malawi Rural Livelihoods and Economic Enhancement Programme. Formulation Report: First Draft  
 IFAD RLSP Supervision Reports: June 2001, December 2001, August 2002 and February 2003  
 IFAD/IRLADP: Working Papers 4 & 5  
 IFAD: Learning Notes  
 IFAD: Strategic Framework 2007-2010 Enabling the Rural Poor to overcome Poverty  
 IFAD: Targeting Policy Reaching the Rural Poor

### **Other miscellaneous reference documents**

A New Macmillan School Atlas for Malawi  
 Bie SW, and Lang T. (2006): Evaluation of Norwegian Support to NASFAM's Strategic Development Programme  
 Booth, D. et al (2006): Drivers of Change and Development in Malawi. ODI, London  
 Bua Consulting Engineers/Norconsult (2006): Infrastructure Services Project: Feasibility Studies for Provision of Coordinated Infrastructure Services  
 Byrceson DF, Fonseca J, and Kadzandira, J. (2004): Social Pathways from the HIV/AIDS Deadlock of Disease, Denial and Desperation in Rural Malawi, CARE Malawi.  
 CARE (June 2005): Central Region Livelihood Security Project; Impact Assessment Report of Village Savings & Loans Component  
 Chemonics International (2004): Malawi Microfinance Sector Assessment  
 Council of Non-Governmental Organisations in Malawi: Information Brochure  
 Danida (2004): Review of the Dairy Industry in Malawi  
 Dorward A and Kydd J (2004): The Malawi 2002 Food Crisis: the Rural Development Challenge. *Journal of Modern African Studies*, 42, 3.  
 Economist Intelligence Unit: Country Profile Malawi 2006  
 Economist Intelligence Unit: Country Reports Malawi November December 2006  
 European Union IDAF financing proposal. Overview of IDAF and Programme  
 FAO (2007): Approaches to Linking Farmers to Markets. *Agricultural Management, Marketing and Finance Occasional Paper No 13*  
 FAO (2007): Malawi Country Programme: 2006-07  
 Food Security Joint Task Force, Technical Secretariat: Database for Projects on Agriculture, Food Security and Nutrition  
 Grain Traders and Processors Association (March 2006): Constitution  
 Harrigan J. (2003): U-Turns and Full Circles: Two Decades of Agricultural Reform in Malawi 1981-2000. *World Development* Vol 31, No 5.  
 IFAD (2003): Rural Livelihoods Support Programme Post-Appraisal Report. Main Report and Annexes  
 Imperial College London et al (2006): Evaluation of the 2006/07 Agricultural Input Supply Programme, Malawi: Interim Report.  
 KIT Amsterdam (2006): Chain Empowerment Supporting African Farmers to Develop Markets  
 Levy, S. (ed) (2005): *Starter Packs: A Strategy to Fight Hunger in Developing Countries?* CABI, Wallingford.  
 MEDI Consultants (June 2004): EU Capacity Building Programme for Economic Management and Policy Coordination - Credit Flow and its Utilization by Women  
 MEDI Consultants: EU Capacity Building Programme for Economic Management and Policy Coordination -Savings and Investment in Malawi  
 National Statistics Office (2005): Malawi Demographic and Health Survey 2004

National Statistics Office (2005): Republic of Malawi Integrated Household Survey  
Norwegian University of Life Sciences (2006): Decentralisation in the Agricultural Sector in Malawi: Policies, Processes and Community Linkages  
OECD (2004): Promoting Entrepreneurship and Innovative MSEs in a Global Economy  
Overseas Development Institute (2006): Drivers of Change and Development in Malawi. Working Paper No 261  
Prorustica (April 2007): A Public Private Partnership to Support the Development of the Fertiliser Supply Chain in Malawi: Draft Programme Concept Paper  
Prorustica (July 2007): An Inputs Public/Private Partnership for Malawi: Achieving Food Security and Prosperity – Action Plan  
Rural Livelihoods Support Programme: Draft Project Implementation Manual  
Tango International, Inc. (2003): Malawi Baseline Survey, C-SAFE  
Tango International, Inc. (2004): Governance and Rural Institutional Development in Malawi, CARE Malawi.  
Tango International, Inc. (2004) L Theme Paper IV: Gender Exploitation in Malawi, CARE Malawi  
Tefera M, Barton T, Chasela C and Kachule, R. (2005): I-LIFE Illuminated: Benchmarks and Analysis From the Programme Baseline Study. For the I-LIFE Consortium Malawi  
UNDCF/USAID/UNDP (March 2006): Expanding Access to Financial Services in Malawi  
World Bank (2002): Diagnostic Trade Integration Study Volume 1  
World Bank (April 2007): Project Appraisal Document, Business Environment Strengthening Technical Assistance (BESTAP)  
World Bank (October 2005): Project Appraisal Report: Irrigation, Rural Livelihood and Agricultural Development Project (IRLADP)

## Logical framework

Narrative Summary	Verifiable Indicators a/	Means of Verification	Assumptions and Risks
<b>Goal:</b> Sustainably improve the incomes of economically active poor rural households engaged in the production and marketing of selected commodities by advancing their integration with the emerging commercial sector	<ul style="list-style-type: none"> <li>Reduced incidence and severity of rural poverty</li> <li>Number of households with improved incomes and assets</li> <li>Number of households with reduced hunger gaps, improved nutrition and higher welfare status</li> </ul>	<ul style="list-style-type: none"> <li>National poverty monitoring studies</li> <li>Agricultural production and income data</li> <li>MTR and completion reports</li> <li>IFAD PBAS reviews</li> </ul>	<ul style="list-style-type: none"> <li>Continued Government commitment to economic growth strategy</li> <li>Donors support complementary initiatives</li> <li>Sustained pursuit of decentralization</li> </ul>
<b>Objective 1:</b> Strengthen value chains and enhance the enabling environment to make it more conducive to rural commercial development.	<ul style="list-style-type: none"> <li>Number of value chains developed</li> <li>Volume of domestic and international trade</li> <li>Farmgate prices for priority commodities</li> <li>Amount of post-farmgate value addition</li> </ul>	As above, plus: <ul style="list-style-type: none"> <li>M&amp;E reports, surveys and case studies</li> <li>Supervision mission reports</li> <li>Impact assessment studies</li> <li>Trade and employment statistics</li> <li>Commercial and employment statistics</li> <li>M&amp;E reports, surveys and case studies</li> <li>Supervision mission reports</li> </ul>	As above, plus: <ul style="list-style-type: none"> <li>Macro-level economic liberalization and policy reform efforts continue</li> <li>Barriers to export markets do not become more onerous</li> <li>Development of input suppliers and agro-dealer networks are not disrupted by subsidized distribution of agricultural inputs</li> </ul>
<b>Objective 2:</b> Improve farmers' linkages to value chains by establishing more efficient production, transport, storage, processing and marketing systems.	<ul style="list-style-type: none"> <li>Number of households achieving sustainable improvements in incomes and living standards</li> <li>Increase in Number of micro and SME enterprises</li> <li>Number and type of jobs created</li> </ul>		
<b>Outputs, Component 1: Value Chain Mobilization and Organization</b>			
Value chain action plans for 2-3 target commodities (pilot phase only)	<ul style="list-style-type: none"> <li>Number of value chain action plans prepared</li> </ul>	<ul style="list-style-type: none"> <li>Documented action plans owned by stakeholders</li> </ul>	<ul style="list-style-type: none"> <li>Commercial actors prepared to participate</li> </ul>
Commodity-specific value chain networks formed and active	<ul style="list-style-type: none"> <li>Number of farmers and other actors actively participating in networks</li> </ul>	<ul style="list-style-type: none"> <li>Records of meetings and activities</li> </ul>	<ul style="list-style-type: none"> <li>Distrust between actors can be gradually overcome</li> </ul>
Key constraints in the enabling environment for priority commodities identified and addressed	<ul style="list-style-type: none"> <li>Number and range of key constraints identified</li> <li>Number of ACF projects completed which address the constraints</li> </ul>	<ul style="list-style-type: none"> <li>Reports, surveys and interviews with key value-chain actors</li> <li>ACF project reports</li> </ul>	<ul style="list-style-type: none"> <li>Policy, legal and regulatory frameworks remain conducive to removing trade barriers</li> </ul>
Learning alliance on value chain development formed and active	<ul style="list-style-type: none"> <li>Number of participants in learning alliance</li> <li>Contribution to knowledge management and policy dialogue</li> </ul>	<ul style="list-style-type: none"> <li>Reports from institution(s) engaged to coordinate learning alliance</li> </ul>	<ul style="list-style-type: none"> <li>Research institutions, trainers, service providers and policy-makers willing to participate</li> </ul>
<b>Outputs, Component 2: Agricultural Productivity Enhancement and Commercialization</b>			
Farmer groups in focal areas engaged by improving their connection to profitable market opportunities	<ul style="list-style-type: none"> <li>Number of groups formed and/or strengthened</li> <li>Number of farmer groups and other value-chain actors' groups acquiring agribusiness skills</li> </ul>	<ul style="list-style-type: none"> <li>Reports from service providers on number of persons and groups supported</li> </ul>	<ul style="list-style-type: none"> <li>People willing to change from dependency to self-help culture</li> <li>Profitable markets identified</li> <li>Refresher training effective</li> <li>Poorer actors and women participate</li> </ul>
Viable PPPs established linking private, government, parastatal and farmer actors, supported by ACF	<ul style="list-style-type: none"> <li>Number and range of ACF projects completed successfully</li> </ul>	<ul style="list-style-type: none"> <li>Reports on grant-funded activities</li> </ul>	<ul style="list-style-type: none"> <li>Private enterprise prepared to engage</li> <li>ACF grant applications satisfactory</li> <li>Evaluation criteria adhered to</li> <li>Timely disbursement of grant funds</li> </ul>
Demand-led and market-oriented research and extension services created	<ul style="list-style-type: none"> <li>Research and extension activities undertaken</li> <li>Number of farmers participating in trials and demos</li> <li>Number of people accessing advisory services</li> </ul>	<ul style="list-style-type: none"> <li>Research and extension reports</li> <li>Survey of stakeholders to assess satisfaction with services provided</li> </ul>	<ul style="list-style-type: none"> <li>Research and extension services are prepared to adopt a demand-led approach</li> <li>Stakeholders able to articulate their research and extension needs</li> </ul>

a/ All indicators to be gender disaggregated

