



الصندوق الدولي للتنمية الزراعية
المجلس التنفيذي - الدورة السادسة والثمانون
روما، 12-13 ديسمبر/كانون الأول 2005

تقرير رئيس الصندوق وتوصيته

إلى المجلس التنفيذي بشأن منحة مقترح تقديمها بموجب نافذة المنح العالمية/الإقليمية

إلى

شبكة منهجيات بحوث النظم الزراعية الدولية

لدعم

شبكة فيدأمريكا - المرحلة الرابعة:

التعلم والاتصالات بغرض التأثير على الحد من الفقر في

أمريكا اللاتينية والكاريببي

المحتويات

| | |
|---|--|
| 1 | أولا - الخلفية |
| 2 | ثانيا - الأساس المنطقي/الأهمية بالنسبة للصندوق |
| 3 | ثالثا - البرنامج المقترح |
| 4 | رابعا - النتائج والفوائد المتوقعة |
| 5 | خامسا - ترتيبات التنفيذ |
| 7 | سادسا - مؤشرات تكاليف البرنامج وتمويله |
| 7 | سابعا - التوصية |
| | الذيل |
| 1 | الإطار المنطقي |

تقرير رئيس الصندوق وتوصيته

إلى المجلس التنفيذي بشأن منحة مقترح تقديمها بموجب نافذة المنح العالمية/الإقليمية إلى

شبكة منهجيات بحوث النظم الزراعية الدولية

لدعم

شبكة فيدأمريكا – المرحلة الرابعة:

التعلم والاتصالات بغرض التأثير على الحد من الفقر في

أمريكا اللاتينية والكاريبي

أعرض هذا التقرير والتوصية التالية له بشأن منحة مقترح تقديمها بموجب نافذة المنح العالمية/الإقليمية لإطار منهجية بحوث النظم الزراعية الدولية لدعم التعلم والاتصالات بغرض التأثير على الحد من الفقر في أمريكا اللاتينية والكاريبي شبكة فيدأمريكا¹ المرحلة الرابعة: بمبلغ 1 320 000 دولار أمريكي لمدة ثلاث سنوات.

أولاً – الخلفية

1- تطورت شبكة فيد أمريكا بصورة مستمرة في محاولة لتحسين قدرتها على مساعدة فقراء الريف، وبرامج ومشاريع الصندوق في أمريكا اللاتينية والكاريبي ولتكون موردا هاما للصندوق، وأما التغييرات التي طرأت على شبكة فيد أمريكا فقد قامت بفعل احتياجات شركائها الأساسية إضافة إلى التوجهات الجديدة الرامية إلى الحد من الفقر في الإقليم.

2- وفي الفترة ما بين عامي 1995 و1998، ساهمت شبكة فيد أمريكا في خلق نظم للتبادل والحوار فيما بين مشاريع الصندوق، مستخدمة تكنولوجيا المعلومات والاتصالات القائمة على شبكة الإنترنت. وفي الفترة ما بين عامي 1999 و2001، عززت شبكة فيد أمريكا قدرة مشاريع الصندوق على تنظيم خبراتها الإنمائية الخاصة، وتحسين جودة عمليات التعلم وتقاسم المعارف داخل المشاريع.

3- وقد ساهمت هذه العمليات الخاصة بإدارة التعلم والمعارف في تصميم وتنفيذ الكثير من الإصلاحات في مشاريع الصندوق، كما وثقته التقييمات الخارجية. وفي عام 2005، أجري تقييم خارجي مستقل، خلص إلى نتيجة مفادها أن شبكة فيد أمريكا قد حققت النتائج والنواتج المخطط لها. ويشير التقييم إلى قضايا وأحداث وإنجازات مشاريع ومنتجات نهائية أدت إلى تحقيق أهداف الشبكة وإلى مستوى أداء رفيع للغاية.

4- وقد خرج التقييم بعدة دروس وتوصيات. وهي تتناول أهمية تقاسم المعارف والمعلومات والخبرات؛ وإيصال المعارف والمعلومات؛ والشراكات الاستراتيجية؛ والتدريب؛ ودور اللجان الاستشارية. وسوف توضع جميع هذه التوصيات في الاعتبار عند تنفيذ المرحلة الجديدة.

¹ وهي شبكة على الإنترنت للمنظمات والمشروعات التي تعمل مع فقراء الريف في أمريكا اللاتينية والكاريبي.

ثانيا - الأساس المنطقي/الأهمية بالنسبة للصندوق

- 5- سوف يستند عمل شبكة فيد أمريكا في الفترة 2005-2008 إلى أربع دعومات:
- (أ) عمليات تيسير التعلم التنظيمي والاتصالات بغرض التأثير على الحد من الفقر في أمريكا اللاتينية والكاريبي مع التركيز على الابتكار في استراتيجيات ونهج وطرق وأدوات للحد من الفقر وللتنمية الريفية. وسيكون ذلك خط العمل الرئيسي للمرحلة الرابعة؛
- (ب) دعم جهود الصندوق في مجال حوار السياسات العامة لإيجاد بيئة تفضي بدرجة أكبر إلى المبادرات المناصرة للفقراء، بما في ذلك ابتكار استراتيجيات ونهج وطرق وأدوات للحد من الفقر وللتنمية الريفية؛
- (ج) تحسين المعلومات المرتدة من المرحلتين السابقتين إلى العناصر المشاركة في تصميم وتنفيذ وتقييم سياسات الصندوق واستراتيجياته ومشاريعه وبرامجه في الإقليم؛
- (د) المساهمة في نمو الصندوق كمنظمة للمعارف عن طريق المشاركة بصورة تفاعلية في عمليات تقاسم الخبرات والحوار والتعلم فيما بين الأقاليم مع الشبكات الإقليمية للصندوق: الشبكة الإقليمية في أفريقيا الغربية والوسطى (فيد أفريقيا)²، وبرنامج الربط الشبكي الإلكتروني للمشاريع الريفية في آسيا والمحيط الهادي (برنامج الربط الشبكي)³ والمركز الدولي للبحث الإنمائي⁴.
- 6- وكانت المهمة الرئيسية لعمل شبكة فيد أمريكا هي إجراء تحليل دقيق للتدخلات الإنمائية الخاصة التي تقوم بها مشاريع الصندوق، وهي عملية تعرف باسم إضفاء الطابع المنهجي. وقد تم تقييم هذا العمل على أنه ناجح للغاية. وقد اكتسبت مشاريع الصندوق القدرة على مواصلة هذه العملية على مستوى التدخلات الإنمائية الخاصة وتطبيقها داخليا.
- 7- غير أن هناك حاجة للنهوض بهذه الأنواع من عمليات التعليم والاتصالات بغرض التأثير على الحد من الفقر في أمريكا اللاتينية والكاريبي، بتركيزها على الابتكارات في استراتيجيات ونهج وطرق وأدوات للحد من الفقر وللتنمية الريفية. وعن طريق الجمع بين هذين المستويين، سوف تزداد بدرجة كبيرة آثار عمليات التعلم والاتصالات بغرض التأثير على الحد من الفقر في أمريكا اللاتينية والكاريبي على نتائج المشاريع والبرامج.
- 8- وينطوي تحليل الأفكار الجديدة والمبادرات الخلاقة والناجحة على فرص جديدة بالنسبة لمشاريع الصندوق؛ وبوسعه أن يوحى بنهج واستراتيجيات وطرق لمعالجة المشاكل وتحفيز الابتكارات للمساعدة في التخفيف من وطأة الفقر وفي الجهود الإنمائية الريفية.

² وهي شبكة على الإنترنت للمنظمات والمشروعات المكرسة لمحاربة الفقر الريفي في أفريقيا الغربية والوسطى.

³ الربط الشبكي المعرفي للتنمية الريفية في إقليم آسيا والمحيط الهادي.

⁴ شبكة الوصول إلى المعارف للمناطق الريفية المترابطة.

9- وهناك ابتكارات مهمة متوقعة في ثلاثة مجالات على الأقل: تحول الإنتاج لصالح الفقراء؛ والتنمية المؤسسية لزيادة قدرة الفقراء على المشاركة؛ وإيجاد قدرات على الاستفادة من العمليات الإنمائية الشاملة، وبذلك تلبى غاياتها وأهدافها على أفضل وجه.

ثالثا - البرنامج المقترح

10- الهدف من شبكة فيد أمريكا هو المساهمة في الحد من الفقر وفي تنمية المجتمعات الريفية في أمريكا اللاتينية والكاريبي، عن طريق تعزيز قدرة أصحاب المصلحة على التعلم وإدارة المعارف والاتصالات بشأن الاستراتيجيات التي ينفذها الصندوق ومشاريعه وبرامجه.

11- والغرض من شبكة فيد أمريكا في الفترة 2005-2008 هو تيسير التعلم والاتصالات بغرض التأثير على الحد من الفقر في أمريكا اللاتينية والكاريبي عن طريق الصندوق ومشاريعه وبرامجه في هذا الإقليم، مع التركيز على الابتكارات في استراتيجيات ونهج وطرق وأدوات التنمية الريفية والحد من الفقر.

12- وأما عناصر فيد أمريكا - المرحلة الرابعة فهي:

(أ) تعزيز نظم التعلم والاتصالات الخاصة بالاستراتيجيات والنهج والطرق والأدوات المبتكرة للتنمية الريفية والتي يشجعها الصندوق عن طريق الاستفادة من النهج واستخدام الطرق التي طُورت في المراحل السابقة من فيد أمريكا؛

(ب) تحسين البيئة التمكينية للابتكارات التي ينفذها الصندوق في أمريكا اللاتينية والكاريبي، عن طريق الحوار العام الإقليمي فيما بين أصحاب الشأن وعن طريق الاتصالات والتبادل؛

(ج) تعزيز قدرات الفرق التقنية التي تقوم بتصميم وتنفيذ وتقييم السياسات والاستراتيجيات والبرامج والمشاريع التي يدعمها الصندوق في الإقليم، عن طريق تزويدها بمعلومات مرتدة بناء على نتائج العنصرين السابقين؛

(د) المساهمة في تطوير الصندوق كمنظمة للمعارف عن طريق تبادل الطرق والمعارف والخبرات مع شبكات إقليمية أخرى يرهاها الصندوق، وضمن المؤسسات نفسها.

13- وبموجب العنصر (أ)، سوف تنشئ شبكة فيد أمريكا صندوقا تنافسيا للتعلم والاتصالات بغرض التأثير على مشاريع الحد من الفقر في أمريكا اللاتينية والكاريبي. وسوف تتركز المنافسات على مواضيع وخطوط ابتكارية وسوف تتضمن اعتبارات التمايز بين الجنسين. وسوف تشمل المشاريع والمبادرات أنشطة خاصة بإضفاء الطابع المنهجي؛ وحلقات عمل للتحليل والربط والتوثيق؛ وحوارا ومشاورة وحوارا عاما وطنيا أو إقليميا فرعيا؛ وإنتاج مواد تدريبية؛ وخططا للتدريب، ووسائل أخرى للمساهمة في أنشطة إدارة التعلم والمعارف والاتصالات.

14- وسوف يتم إنشاء صندوق للمساعدة التقنية لدعم التعلم التنظيمي والاتصالات بغرض التأثير على الحد من الفقر في أمريكا اللاتينية والكاريبي من أجل المشاركة في تمويل المزيد من الأنشطة الموسعة التي تنطوي على أهمية خاصة

بالنسبة لأحد المشاريع، أو لمجموعة محدودة من المشاريع، أو لإقليم فرعي. وسوف يقوم إطار منهجية بحوث النظم الزراعية الدولية بإعداد دليل تشغيل صندوق المساعدة التقنية وضمان موافقة الصندوق عليه قبل أن يبدأ صندوق المساعدة أعماله؛ وسوف يشمل هذا الدليل ضمن مشاريع أخرى: (أ) معايير واضحة للأهلية والاختيار؛ (ب) الإجراءات اللازمة لتلقي الطلبات وبحثها والموافقة عليها؛ (ج) تحديد حصة التمويل الخاصة بمنحة الصندوق من التكلفة الإجمالية لكل عملية للتعليم والمعارف والإدارة والاتصالات تمت الموافقة عليها لتمويلها من جانب صندوق المساعدة التقنية. وسوف ينشر دليل تشغيل صندوق المساعدة التقنية في الموقع الخاص بشبكة فيد أمريكا على شبكة الإنترنت.

15- وسوف يتضمن خلق بيئة أفضل لعمليات الابتكار في أمريكا اللاتينية والكاريبية حوارات على مستويين مختلفين: على مستوى المشاريع بين المسؤولين عن المشروع وموظفي الصندوق وبين المسؤولين عن المشروع والسلطات العامة والمسؤولين عن القطاع الخاص الذين تؤثر سياساتهم وقراراتهم في المشاريع. ويشمل حوار المسؤولين عن المشروع تقاسم المصالح والمشاكل؛ وتبادل النتائج؛ والتبادل التحليلي لتحليل الاتجاهات الجديدة التي تؤثر في تنمية المجتمعات الريفية والحد من الفقر. وعلى المستويين القطري وشبه الإقليمي، سوف يشمل الحوار وكلاء المشروع والأخصائيين والمنتجين وسلطات المؤسسات العامة والخاصة. وسوف يشير الحوار إلى كيفية تحسين الظروف وتعميق الابتكارات لتحقيق التنمية الكاملة، وكيفية تعديل تصميم المشروع وإدارته للحد من الفقر بصورة فعالة.

16- وسوف تحصل الفرق التقنية التي تقوم بتصميم وتحديد وتنفيذ وتقييم السياسات والاستراتيجيات والبرامج والمشاريع، والفرق التقنية المشاركة في التمويل، ومديرو المشروع، والاستشاريون، والمسؤولون عن التشغيل، على معلومات ومعارف من التحليلات الميدانية للخبرات. وسوف يجرى تنظيم حلقتي عمل على الأقل للحوار المتعمق بين مديري ومنسقي المشاريع والبرامج، ومديري العمليات في الصندوق، وكبار الخبراء الاستشاريين. وسوف يستكمل اجتماعان يتعلقان بالابتكار والمعارف من أجل القضاء على الفقر الريفي، وتيسير تبادل الخبرات والمعارف الأخرى، مثل مسارات التعلم والأنشطة التدريبية والزيارات الميدانية.

17- ولتعزيز دور الصندوق بوصفه منظمة للمعارف، سوف يجرى تبادل للخبرات والتطورات الخاصة بإدارة التعلم والمعارف مع الشبكة الإقليمية في أفريقيا الغربية والوسطى وبرنامج الربط الشبكي والمركز الدولي للبحث الإنمائي. وسوف توفر لها شبكة فيد أمريكا المنهجيات والنهج والمعارف التي تحققت من الربط الشبكي وإدارة المعارف.

رابعا - النتائج والفوائد المتوقعة

18- تشمل النتائج المتوقعة من العناصر والأنشطة ما يلي:

- (أ) معارف مفصلة عن الابتكارات في الاستراتيجيات والطرق والأدوات ونهج التمايز بين الجنسين بالنسبة للتنمية الريفية التي تضطلع بها البرامج والمشاريع التي يدعمها الصندوق في أمريكا اللاتينية والكاريبية.
- (ب) زيادة استخدام هذه المعارف من جانب العناصر الفاعلة في عمليات الصندوق في أمريكا اللاتينية والكاريبية لتحسين التصميم والتنفيذ والرصد والتقييم وكذلك ضمن الأقاليم الأخرى.

(ج) عمليات معززة للحوار والاتصالات والتبادل؛ وفي نطاق هيكل الصندوق؛ وبين المشاريع والجهات المانحة؛ وداخل وفيما بين الحكومات والوكالات المسؤولة عن التنمية الريفية في كل بلد وإقليم، بغية تيسير الابتكار في استراتيجيات ونهج وطرق وأدوات التنمية الريفية.

(د) عمليات الحوار العام مع العديد من العناصر الفاعلة على المستويين الوطني والإقليمي للمساعدة في دعم أو تحسين تقرير السياسات العامة فيما يتعلق بالحد من الفقر وسياسات تنمية المجتمعات الريفية في أمريكا اللاتينية والكاريبية.

(هـ) تعزيز قدرة الفرق التقنية المسؤولة عن تصميم وتحديد وتنفيذ وتقييم السياسات والاستراتيجيات والبرامج والمشاريع التي يدعمها الصندوق في أمريكا اللاتينية والكاريبية، من أجل تنظيم عمليات التعلم والمعارف والإدارة والاتصالات استناداً إلى استعراض دقيق لابتكاراتها في استراتيجيات التنمية الريفية.

خامساً - ترتيبات التنفيذ

19- سوف يكون إطار منهجية بحوث النظم الزراعية الدولية مسؤولاً عن الإدارة الكلية لشبكة فيد أمريكا - المرحلة الرابعة. وسوف يتم استبقاء المنسق والمساعد لتنسيق برنامج شبكة فيد أمريكا . وفي الحالة التي يلزم فيها تعيين منسق و/أو مساعد من جانب إطار منهجية بحوث النظم الزراعية الدولية أثناء تنفيذ البرنامج، سوف يتبع الإجراء التالي: (أ) يقوم الإطار بإعداد توصيف للوظيفة والمؤهلات المطلوبة وتقديمها إلى ممثل الصندوق في اللجنة التنفيذية لشبكة فيد أمريكا، للموافقة عليها؛ (ب) سوف يتم الإعلان عن الوظائف عن طريق موقع شبكة فيد أمريكا على شبكة الإنترنت وعن طريق توجيه رسائل بالبريد الإلكتروني إلى ما لا يقل عن 5 000 عنوان لمنظمات وأفراد في أمريكا اللاتينية والكاريبية وفي أماكن أخرى، بما في ذلك جميع مشاريع الصندوق وبرامجه في البلدان التي تنشط فيها شبكة فيد أمريكا؛ (ج) سوف يتم الاختيار بناء على تقييم ومقارنة مؤهلات ما لا يقل عن عشرة مرشحين لمنصب المنسق أو خمسة مرشحين لمنصب المساعد استناداً إلى توصيف الوظيفة والمؤهلات المطلوبة التي وافق عليها الصندوق؛ (د) لابد من موافقة ممثل الصندوق في اللجنة التنفيذية لشبكة فيد أمريكا على المرشح النهائي. وفي حالة المنسق، سوف يتعين حصول المرشح النهائي على درجة علمية متقدمة لها صلة بالتنمية الريفية والحد من الفقر، وأن يكون لديه ما لا يقل عن عشر سنوات من الخبرة بعد التخرج، وأن يكون قد عمل في إقليمين فرعيين على الأقل في أمريكا اللاتينية والكاريبية، وأن يكون على معرفة بالصندوق ومشاريعه، وأن تكون لديه قدرة مؤكدة على إدارة شبكات ونظم التعلم. وسوف يحصل المنسق على دعم من فريق يضم خبراء استشاريين مؤقتين. وسوف يجتمع المنسق وفريق الخبراء الاستشاريين مرة كل عام لاستعراض التقدم المحرز في البرنامج.

20- وكما كان في الماضي، سوف تكون الإدارة الاستراتيجية والبرنامجية لشبكة فيد أمريكا من مسؤولية اللجنة التنفيذية التي تضم ممثلين عن شعبة أمريكا اللاتينية والكاريبية في الصندوق وإطار منهجية بحوث النظم الزراعية الدولية. وسوف تشرف اللجنة التنفيذية على برنامج المنح وتوافق على خطط العمل والميزانيات السنوية. وسوف تجتمع اللجنة التنفيذية مرة على الأقل كل عام. وبناء على توصية التقييم الخارجي، سوف يتم إنشاء لجنة استشارية. وسوف تقوم هذه اللجنة باستعراض الإطار والنهج المنهجية، وتحديد الأولويات وآليات التمويل المشترك التنافسية وآليات الحوار العام والتقارير المرحلية السنوية. وسوف تجرى استشارة اللجنة في المسائل التقنية والإجرائية عند الحاجة.

وسوف يكون كبير منسقي إدارة المشروع مسؤولاً عن الإشراف على البرنامج، وبهذه الصفة سوف يمثل الصندوق في اللجنة التنفيذية.

21- وسوف يقوم المنسق بإعداد خطة العمل والميزانية السنوية بالتشاور الوثيق مع اللجنة الاستشارية التابعة لشبكة فيد أمريكا، وبالإضافة إلى تقديم مدخلات في المرحلة الأولى من عملية الإعداد، سوف تكون لدى المنسق الفرصة للتعقيب على المسودة النهائية. وسوف يقدم المنسق خطة العمل والميزانية السنوية المقترحة إلى مجلس إدارة إطار منهجية بحوث النظم الزراعية الدولية لاستعراضها والموافقة عليها؛ وسوف تقدم خطة العمل والميزانية السنوية بعد ذلك في 1 ديسمبر/كانون الأول من كل عام إلى اللجنة التنفيذية لشبكة فيد أمريكا لاستعراضها والموافقة عليها. وسوف تتضمن خطة العمل والميزانية السنوية خطة التوريد بناء على الخطوط التوجيهية للتوريد الخاصة بإطار منهجية بحوث النظم الزراعية الدولية والمعمول بها في الصندوق.

22- وفي المرحلة الأولية، سوف يستخدم إطار منهجية بحوث النظم الزراعية الدولية مقدمي الخدمات العامة الدائمة الحاليين لتوفير الخدمات المتعلقة بشبكة الإنترنت وخدمات السفر المطلوبة لتنفيذ البرنامج. وبحلول يوليو/تموز 2006، سوف يطلب إطار منهجية بحوث النظم الزراعية الدولية مقترحات من ثلاث مؤسسات رائدة على الأقل للتعاقد بشأن هذه الخدمات لمدة سنتين، تبدأ من 1 يناير/كانون الثاني 2007؛ وبعد ذلك، سوف يتم القيام بعملية مماثلة لتقديم العطاءات كل عامين؛ وسوف يقوم الإطار بتزويد الصندوق بنسخ من وثائق العطاء وتقارير تقييم العطاء وعقود الخدمة لاستعراضها؛ وسوف تمنح عقود الخدمات الاستشارية على أساس مؤهلات الخبير الاستشاري بالنسبة للعقود التي تقدر تكلفتها بأقل من 7 500 دولار أمريكي أو ما يعادله؛ أما عقود الخدمات الاستشارية التي تقدر تكلفتها بما يعادل 7 500 دولار أمريكي أو أكثر فسوف تمنح عن طريق الاختيار على أساس الجودة والتكلفة؛ وسوف تمنح عقود جميع الخدمات الأخرى بطريقة الاختيار الأقل تكلفة. وسوف يخضع اختيار المصدر الوحيد الخاص بالخدمات الاستشارية لموافقة الصندوق المسبقة على مبررات استخدامه وعلى عدم اعتراض الصندوق قبل منح العقد.

23- وسوف يحتفظ إطار منهجية بحوث النظم الزراعية الدولية بسجلات منفصلة وحسابات مالية فيما يتعلق بالمنحة. وسوف تقوم شركة مراجعة مؤهلة مقبولة لدى الصندوق بالمراجعة السنوية لحسابات البرنامج. وسوف تقدم الحسابات المراجعة وتقرير المراجعة المتعلق بها، بما في ذلك الرأي المستقل عن كشوف الإنفاق المعتمدة إلى الصندوق في موعد لا يتجاوز ستة أشهر بعد نهاية كل سنة مالية.

24- وسوف يتم صرف المنحة على دفعات لحساب مصرفي مقبول لدى الصندوق. وسوف تصرف الدفعة الأولى عند تقديم خطة العمل والميزانية السنوية عن الاثني عشر شهراً الأولى من التنفيذ المقبول لدى الصندوق. وسوف تصرف الدفعات التالية عند تقديم خطة العمل والميزانية السنوية وتقارير التنفيذ والتقارير المالية المرحلة وكشوف الإنفاق التي تغطي ما لا يقل عن 75% من السلف السابقة.

25- وبمساعدة برنامج تعزيز الإمكانات الإقليمية لمراقبة وتقييم مشروعات تخفيف وطأة الفقر في أمريكا اللاتينية والكاريبي، سوف تقوم شبكة فيد أمريكا بتصميم نظام للرصد والتقييم. وسوف تقوم مؤسسة معترف بها إقليمياً بعملية الرصد والتقييم وسوف تقدم التقارير إلى اللجنة التنفيذية. وسوف يقدم إطار منهجية بحوث النظم الزراعية الدولية تقارير مرحلية عن التنفيذ وتقارير مالية نصف سنوية إلى اللجنتين الاستشارية والتنفيذية. وسوف يجري استعراض



الصندوق الدولي للتنمية الزراعية

لمنصف المدة قبل نهاية العام الثاني من التنفيذ لتقييم تقدم التنفيذ والتقدم المالي، وتحديد قضايا التنفيذ وتقديم المشورة بالنسبة لفترة التنفيذ المتبقية. وسوف يقدم إطار منهجية بحوث النظم الزراعية الدولية للصندوق تقريراً عن استكمال برنامج المنحة في موعد أقصاه ستة أشهر بعد استكمال البرنامج.

سادساً - مؤشرات تكاليف البرنامج وتمويله

26- تبلغ التكلفة الإجمالية لهذا البرنامج 1 584 000 دولار أمريكي. وسوف يمول هذا المبلغ من جانب الصندوق (1 320 000 دولار أمريكي، أو 83% من التكاليف الكلية)، وإطار منهجية بحوث النظم الزراعية الدولية (264 000 دولار أمريكي، أو 17%).

الجدول 1 - موجز تكاليف البرنامج

| فئة المصروفات | الصندوق | إطار المنهجية | المجموع |
|---|------------------|----------------|------------------|
| الرواتب | 120 000 | 90 000 | 210 000 |
| الخدمات الاستشارية والسفر وبدل المعيشة اليومي | 330 000 | 20 000 | 350 000 |
| حلقات العمل والاجتماعات الإقليمية | 200 000 | | 200 000 |
| صندوق التعلم | 350 000 | 70 000 | 420 000 |
| صندوق المساعدة التقنية | 100 000 | 60 000 | 160 000 |
| خدمات الإنترنت والاتصالات | 100 000 | 24 000 | 124 000 |
| 10% رسوم إدارية | 120 000 | | 120 000 |
| المجموع | 1 320 000 | 264 000 | 1 584 000 |

سابعاً - التوصية

27- أوصي بأن يوافق المجلس التنفيذي على تقديم منحة المساعدة التقنية المقترحة بموجب القرار التالي:

قرر: أن يقدم الصندوق، في سبيل التمويل الجزئي، لدعم التعلم والاتصالات بغرض التأثير على الحد من الفقر في أمريكا اللاتينية والكاريبي، شبكة فيد أمريكا المرحلة الرابعة، لفترة ثلاث سنوات، تبدأ في 1 يناير/كانون الثاني عام 2006، منحة لا تتجاوز مليون وثلاثمائة وعشرين ألف دولار أمريكي (1 320 000 دولار أمريكي) لشبكة منهجية بحوث النظم الزراعية الدولية بشروط وأوضاع تكون مطابقة على نحو أساسي للشروط والأوضاع المقترحة للمجلس التنفيذي في هذه الوثيقة التي تضم تقرير رئيس الصندوق وتوصيته.

لينارت بوغه

رئيس الصندوق الدولي للتنمية الزراعية

APPENDIX I

COUNTRY DATA

| | | | |
|--|--------------------|---|------------|
| Land area (km² thousand) 2003 1/ | 2 973 | GNI per capita (USD) 2003 1/ | 540 |
| Total population (million) 2003 1/ | 1 064 | GDP per capita growth (annual %) 2003 1/ | 7.1 |
| Population density (people per km²) 2003 1/ | 358 | Inflation, consumer prices (annual %) 2003 1/ | 4 |
| Local currency | Indian Rupee (INR) | Exchange rate: USD 1 = | INR 43.65 |
| Social Indicators | | Economic Indicators | |
| Population (average annual population growth rate) 1997-2003 1/ | 1.6 | GDP (USD million) 2003 1/ | 600 637 |
| Crude birth rate (per thousand people) 2003 1/ | 24 | Average annual rate of growth of GDP 2/ 1983-1993 | 5.4 |
| Crude death rate (per thousand people) 2003 1/ | 8 | 1993-2003 | 5.9 |
| Infant mortality rate (per thousand live births) 2003 1/ | 63 | Sectoral distribution of GDP 2003 1/ | |
| Life expectancy at birth (years) 2003 1/ | 63 | % agriculture | 22 |
| Number of rural poor (million) (approximate) 1/ | n/a | % industry | 27 |
| Poor as % of total rural population 1/ | n/a | % manufacturing | 16 |
| Total labour force (million) 2003 1/ | 473.3 | % services | 51 |
| Female labour force as % of total 2003 1/ | 33 | Consumption 2003 1/ | |
| Education | | General government final consumption expenditure (as % of GDP) | 13 |
| School enrolment, primary (% gross) 2003 1/ | 99 a/ | Household final consumption expenditure, etc. (as % of GDP) | 65 |
| Adult illiteracy rate (% age 15 and above) 2003 1/ | 39 a/ | Gross domestic savings (as % of GDP) | 22 |
| Nutrition | | Balance of Payments (USD million) | |
| Daily calorie supply per capita | n/a | Merchandise exports 2003 1/ | 55 982 |
| Malnutrition prevalence, height for age (% of children under 5) 2003 3/ | 46 a/ | Merchandise imports 2003 1/ | 70 707 |
| Malnutrition prevalence, weight for age (% of children under 5) 2003 3/ | 47 a/ | Balance of merchandise trade | -14 725 |
| Health | | Current account balances (USD million) | |
| Health expenditure, total (as % of GDP) 2003 1/ | 6 a/ | before official transfers 2003 1/ | -12 169 a/ |
| Physicians (per thousand people) / | n/a | after official transfers 2003 1/ | 177 a/ |
| Population using improved water sources (%) 2002 2/ | 86 | Foreign direct investment, net 2003 1/ | 4 269 |
| Population with access to essential drugs (%) 2/ | n/a | Government Finance | |
| Population using adequate sanitation facilities (%) 2002 2/ | 30 | Cash surplus/deficit (as % of GDP) 2003 1/ | -4 |
| Agriculture and Food | | Total expenditure (% of GDP) 2003 1/ | n/a |
| Food imports (% of merchandise imports) 2003 1/ | 6 | Total external debt (USD million) 2003 1/ | 113 467 |
| Fertilizer consumption (hundreds of grams per ha of arable land) 2003 1/ | 996 a/ | Present value of debt (as % of GNI) 2003 1/ | 19 |
| Food production index (1999-01=100) 2003 1/ | 105 | Total debt service (% of exports of goods and services) 2003 1/ | 18 |
| Cereal yield (kg per ha) 2003 1/ | 2 364 | Lending interest rate (%) 2003 1/ | 12 |
| Land Use | | Deposit interest rate (%) 2003 1/ | n/a |
| Arable land as % of land area 2003 1/ | 54 a/ | | |
| Forest area as % of total land area 2003 1/ | 22 a/ | | |
| Irrigated land as % of cropland 2003 1/ | 34 a/ | | |

a/ Data are for years or periods other than those specified.

1/ World Bank, *World Development Indicators* CD Rom 2005

2/ UNDP, *Human Development Report*, 2005

PREVIOUS IFAD FINANCING IN INDIA

| Project/Programme Name | Initiating Institution | Cooperating Institution | Lending Terms | Board Approval | Loan Effectiveness | Current Closing Date | Loan Acronym | Currency | Approved Loan Amount | Disbursement (as % of approved amount) |
|--|-------------------------------|--------------------------------|----------------------|-----------------------|---------------------------|-----------------------------|---------------------|-----------------|-----------------------------|---|
| Bhima Command Area Development Project | IFAD | World Bank: IDA | HC | 18 Sep 79 | 14 Dec 79 | 31 Dec 85 | L - I - 23 - IN | SDR | 38 500 000 | 100 |
| Rajasthan Command Area Development and Settlement Project | IFAD | World Bank: IBRD | HC | 19 Dec 79 | 03 Mar 80 | 31 Dec 88 | L - I - 32 - IN | SDR | 42 700 000 | 100 |
| Sundarban Development Project | IFAD | World Bank: IDA | HC | 03 Dec 80 | 04 Feb 81 | 30 Jun 89 | L - I - 49 - IN | SDR | 13 350 000 | 100 |
| Madhya Pradesh Medium Irrigation Project | World Bank: IDA | World Bank: IDA | HC | 17 Dec 81 | 17 Sep 82 | 31 Mar 88 | L - I - 81 - IN | SDR | 21 900 000 | 100 |
| Second Uttar Pradesh Public Tubewells Project | World Bank: IDA | World Bank: IDA | HC | 21 Apr 83 | 06 Oct 83 | 31 Mar 91 | L - I - 124 - IN | SDR | 27 280 000 | 100 |
| Orissa Tribal Development Project | IFAD | UNOPS | HC | 03 Dec 87 | 27 May 88 | 31 Dec 97 | L - I - 214 - IN | SDR | 9 250 000 | 100 |
| Tamil Nadu Women's Development Project | IFAD | UNOPS | HC | 26 Apr 89 | 26 Jan 90 | 31 Dec 98 | L - I - 240 - IN | SDR | 12 932 000 | 100 |
| Andhra Pradesh Tribal Development Project | IFAD | UNOPS | HC | 04 Apr 91 | 27 Aug 91 | 31 Mar 99 | L - I - 282 - IN | SDR | 12 961 000 | 100 |
| Maharashtra Rural Credit Project | IFAD | UNOPS | HC | 06 Apr 93 | 06 Jan 94 | 30 Sep 02 | L - I - 325 - IN | SDR | 18 971 000 | 100 |
| Andhra Pradesh Participatory Tribal Development Project | IFAD | UNOPS | HC | 19 Apr 94 | 18 Aug 94 | 31 Mar 03 | L - I - 349 - IN | SDR | 18 950 000 | 100 |
| Mewat Area Development Project | IFAD | UNOPS | HC | 12 Apr 95 | 07 Jul 95 | 30 Jun 05 | L - I - 379 - IN | SDR | 9 650 000 | 99 |
| Rural Women's Development and Empowerment Project | IFAD | World Bank: IDA | HC | 05 Dec 96 | 19 May 99 | 31 Dec 04 | L - I - 439 - IN | SDR | 8 000 000 | 44 |
| North Eastern Region Community Resource Management Project for Upland Areas | IFAD | UNOPS | HC | 29 Apr 97 | 23 Feb 99 | 31 Dec 04 | L - I - 444 - IN | SDR | 16 550 000 | 43 |
| Jharkhand-Chhattisgarh Tribal Development Programme | IFAD | IFAD | HC | 29 Apr 99 | 21 Jun 01 | 31 Dec 09 | L - I - 506 - IN | SDR | 16 950 000 | 9 |
| National Microfinance Support Programme | IFAD | UNOPS | HC | 04 May 00 | 01 Apr 02 | 31 Dec 09 | L - I - 538 - IN | SDR | 16 350 000 | 35 |
| Orissa Tribal Empowerment and Livelihoods Programme | IFAD | UNOPS | HC | 23 Apr 02 | 15 Jul 03 | 30 Sept 13 | L - I - 585 - IN | SDR | 16 050 000 | 4 |
| Livelihood Security Project for Earthquake-Affected Rural Households in Gujarat | IFAD | UNOPS | HC | 12 Sep 01 | 04 Nov 02 | 30 Jun 10 | L - I - 568 - IN | SDR | 11 650 000 | 10 |
| Livelihoods Improvement Project in the Himalayas | IFAD | UNOPS | HC | 18 Dec 03 | 01 Oct 04 | 30 Jun 13 | L - I - 624 - IN | SDR | 27 900 000 | 8 |
| Post-Tsunami Sustainable Livelihoods Programme for the Coastal Communities of Tamil Nadu | IFAD | UNOPS | HC | 19 Apr 05 | | | L - I - 662 - IN | SDR | 9 950 000 | 0 |

HC: Highly concessional; IBRD: International Bank for Reconstruction and Development; IDA: International Development Association; UNOPS: United Nations Office for Project Services

LOGICAL FRAMEWORK

| Narrative summary | Indicators | Monitoring mechanism and info sources | Assumptions and risks |
|--|--|---|---|
| <p>Goal Poor women make use of choices, spaces and opportunities in economic, social and political spheres for their improved well-being</p> | <ul style="list-style-type: none"> • <u>Reduced child malnutrition</u> • <u>Increase in household asset index</u> • <u>No. of households with improved food security</u> • <u>No. of households with adequate water supply</u> • <u>No. of households with sanitary latrines</u> • <u>No. of girls attending and completing schooling</u> • <u>No of women becoming literate</u> • No. of women with own income (and amount of income) • Increased mobility of women • Increased role of women in household decisions • Effective representation of women in local governance | <ul style="list-style-type: none"> • Results and Impact Management System (RIMS) anthropometric impact surveys • Sample household survey of programme outcome • Participatory analysis and impact monitoring • Government household surveys and statistics (for control data) | <ul style="list-style-type: none"> • Social and cultural constraints in the material and social environment of women can be effectively overcome • Empowerment of women benefits all household members • Overall policy environment remains in favour of women empowerment • Level of income generated is sufficient for households to cross the poverty line |
| <p>Purpose of components</p> | | | |
| <p>1. <u>Grass-roots institution-building</u> Strong and sustainable SHGs, and SHG apex organisations that provide their members with economic and social support</p> | <ul style="list-style-type: none"> • <u>No. of SHG and federations providing economic and social services</u> • No. of SHG and federations mobilising service providers in NGO and government sectors • No. of women with better access to productive resources for livelihood activities | <ul style="list-style-type: none"> • Sample household survey of programme outcome • Process monitoring | <ul style="list-style-type: none"> • Government policy allows SHGs to develop as strong and independent institutions • SHG formation and sustainability is not adversely affected by other subsidy-driven programmes |
| <p>2. <u>Microfinance services</u> Women access savings, credit and insurance services, and build up financial security. Programme results in policy changes by banks and other financial institutions</p> | <ul style="list-style-type: none"> • <u>No. SHG with acceptable financial performance – recovery rate (portfolio at risk) etc.</u> • Recovery rate for SHG loans to members • Recovery rate for bank and MFI loans to SHGs • Value of SHG net worth • Policy changes by banks, MFIs and insurance companies | <ul style="list-style-type: none"> • Process monitoring • SHG reporting via Location Offices • Bank and MFI reports | <ul style="list-style-type: none"> • Banks remain enthusiastic about lending to SHGs • Other sources of funding available for SHGs where bank loans not available |
| <p>3. <u>Livelihood and enterprise development</u> Women get opportunities for new and improved livelihood opportunities, establish or expand enterprises. New types of linkages developed between SHGs, markets and support services. Reformed policies and regulations relating to women's enterprises and marketing</p> | <ul style="list-style-type: none"> • <u>No. of individual enterprises established/expanded</u> • <u>No. of group enterprises established/expanded</u> • <u>No. of cluster level enterprises established</u> • <u>Employment and self-employment created</u> • Quantities of high value crops produced and marketed • Quantities of livestock/fish products produced and marketed • Quantities of non-farm products produced and marketed • No. of forward and backward linkages established | <ul style="list-style-type: none"> • Sample household survey of programme outcome • Process monitoring | <ul style="list-style-type: none"> • Market conditions and rural terms of trade remain acceptable • Programme is able to foster an entrepreneurial spirit amongst SHG members • Groups and clusters able to manage collective enterprises in a cohesive manner |
| <p>4. <u>Women's empowerment and social equity</u> Women get access to functional education and social services, benefit from labour-saving infrastructure, and participate in local governance. Local government responds to needs of women</p> | <p>No. of women accessing health and education services, applying appropriate strategies to improve health, using counselling against domestic violence and participating in local governance</p> | <ul style="list-style-type: none"> • Sample household survey of programme outcome • Process monitoring | <ul style="list-style-type: none"> • Other government agencies and NGOs willing to provide educational and social services to group members |

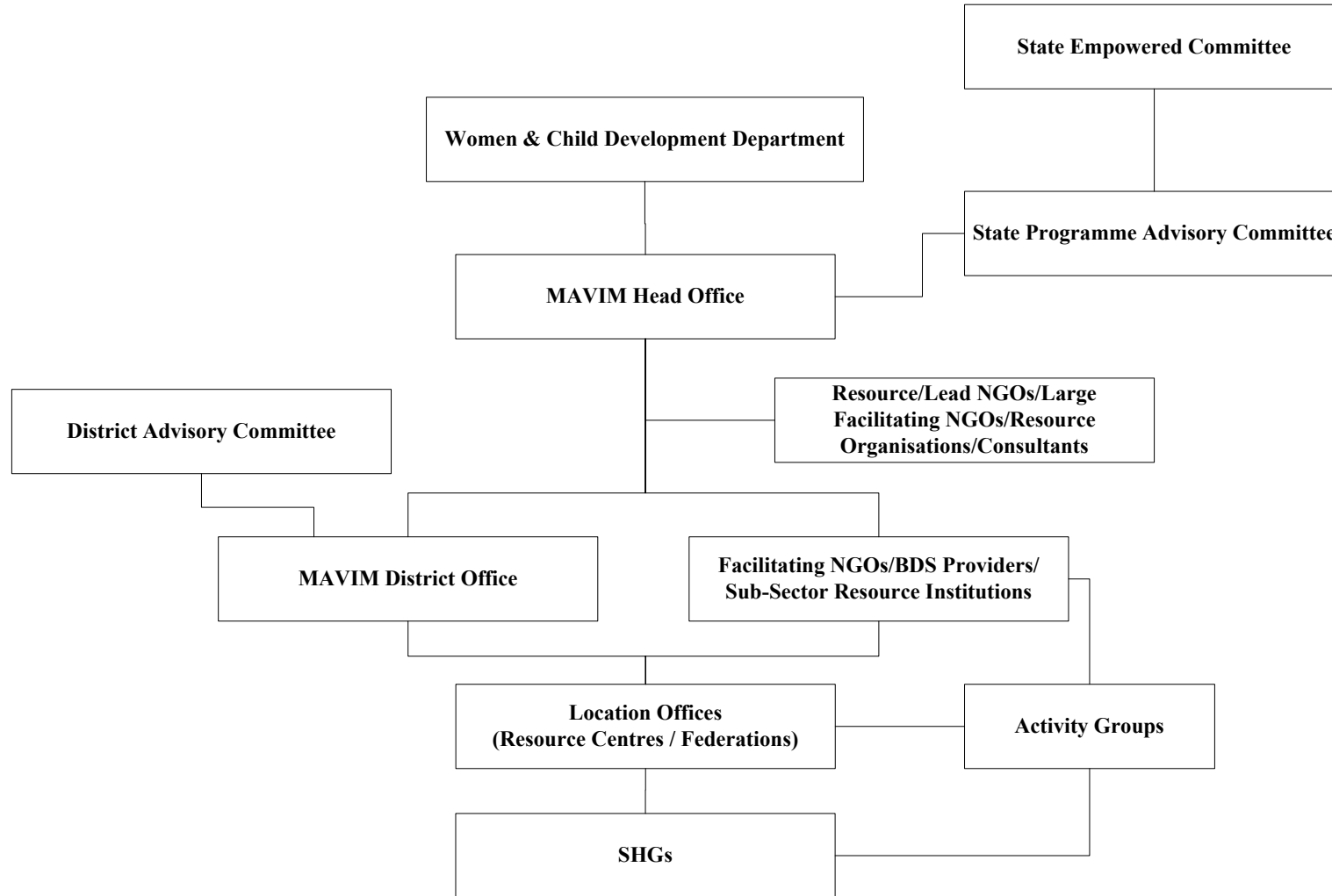
| Narrative summary | Indicators | Monitoring mechanism and info sources | Assumptions and risks |
|--|--|--|--|
| 5. Programme management and institutional support Promote government policies and institutional support that empower women. MAVIM and WFDC develop their capacity to improve the livelihoods and position of poor women | MAVIM and WFDC have long term strategic plans, assured funding and management and staff capacity, and inform policy | <ul style="list-style-type: none"> Supervision mission reports | <ul style="list-style-type: none"> GOM continues to support MAVIM and increases funding of overhead costs |
| Outputs | | | |
| 1. <u>Grass-roots institution-building</u> <ul style="list-style-type: none"> Existing SHGs strengthened New SHG formed Cluster organizations/Federations established. Cluster organizations/Federations provider services Village-level committees established | <ul style="list-style-type: none"> <u>No. of groups formed, strengthened</u> <u>No. of members in groups</u> (by wealth, caste) No. of women trained No. of groups with satisfactory accounts No. of groups with rotating group management No. of federations formed, strengthened | <ul style="list-style-type: none"> Process monitoring SHG reporting via Location Offices | <ul style="list-style-type: none"> SHG internal procedures do not discriminate against poorest SHG benefits are not captured by elites Federations able to offer sufficient services to SHGs to become financially sustainable |
| <i>Activities (targets)</i> | <i>Key Inputs</i> | <i>Cost (USD million)</i> | |
| <u>Maharashtra</u> <ul style="list-style-type: none"> SHG strengthening or formation – 62,675 SHG Federations / Clusters established – 315 organizations Village-level committees in all villages | <ul style="list-style-type: none"> Training and support via Location Offices run by MAVIM and Facilitating NGOs Support for Resource/Lead NGO | 25.78 | <ul style="list-style-type: none"> Possible to identify and contract competent NGOs |
| <u>Madhya Pradesh</u> <ul style="list-style-type: none"> SHG strengthening or formation – 12,000 SHG Federations /Clusters established – 60 organizations Village-level committees in all villages | <ul style="list-style-type: none"> Training and support via Location Offices run by Facilitating NGOs Support for Resource/Lead NGO | 7.87 | <ul style="list-style-type: none"> Possible to identify and contract competent NGOs |
| 2. Microfinance Services <ul style="list-style-type: none"> SHGs mobilize members savings SHGs operate internal lending system SHGs develop sustainable links with banks. MSN (Maharashtra) becomes an operational MFI MFI (MP) establish operations in programme districts Learning derived from pilots and action research. | <ul style="list-style-type: none"> <u>No. of members saving and value of savings</u> <u>No. of members borrowing and amount of loan outstanding</u> No. of SHGs with loan from bank and amount outstanding Lending and net income of MSN No. of SHGs where insurance being utilized | <ul style="list-style-type: none"> Process monitoring SHG reporting via Location Offices | <ul style="list-style-type: none"> SHGs able to manage savings and loans in an open and transparent manner Lending by federations and MFI does not compete or conflict with lending by banks Insurance products available that are viable for insurance cos. and attractive for members |
| <i>Activities (targets)</i> | <i>Key Inputs</i> | <i>Cost (USD million)</i> | |
| <u>Maharashtra</u> <ul style="list-style-type: none"> Training members of 62,675 SHGs in financial services Training staff of 315 federations in financial services Awards for bank branches that perform well Training and exposure visits for bank managers Start-up support for MSN Policy studies, action research and pilots | <ul style="list-style-type: none"> Training and support for SHGs and federations from NGOs Workshops and training for bank staff Tours and visits (including a few overseas) Funds for MSN start-up costs | 122.83 | <ul style="list-style-type: none"> Bank staff motivated to lend to SHGs and able to effectively monitor SHG performance MSN able to develop a viable business model |

| Narrative summary | Indicators | Monitoring mechanism and info sources | Assumptions and risks |
|--|---|---|---|
| <u>Madhya Pradesh</u> <ul style="list-style-type: none"> • Training members of 12,000 SHG in financial services • Training staff of 60 federations in financial services • Awards for bank branches that perform well • Training and exposure visits for bank managers • Start-up support for new MFI branches (8) • Policy studies, action research and pilots | <ul style="list-style-type: none"> • Training and support for SHGs and federations from NGOs • Workshops and training for bank staff • Tours and visits (including a few overseas) • Funds for MFI branch start-up costs | 20.14 | <ul style="list-style-type: none"> • Bank staff motivated to lend to SHGs and able to effectively monitor SHG performance • MFIs attracted to establish branches on programme districts |
| 3. Livelihood and enterprise development <ul style="list-style-type: none"> • Groups and members investing in enterprises • Group members (and family members) develop skills in production and marketing • Producer companies set up • Market linkages established • Policy and regulation reforms proposed | <ul style="list-style-type: none"> • No. of loans (group, individual) used for productive purposes • No. of women and men receive vocational training • No. of SHGs linked to extension support programmes • No. of producer companies established and operating • No. of BDS centres operational • No. of market and sub-sector studies completed and conclusions successfully implemented | <ul style="list-style-type: none"> • Process monitoring • SHG reporting via Location Offices • Reports from BDS provider | <ul style="list-style-type: none"> • Viable investment opportunities exist • Women have sufficient time to undertake income generating activities • Sufficient demand for BDS services • Potential to charge for BDS services so they can continue to be delivered after the programme. |
| <i>Activities (targets)</i> | <i>Key Inputs</i> | <i>Cost (USD million)</i> | |
| <u>Maharashtra</u> <ul style="list-style-type: none"> • Skill development training in agricultural and non-agricultural enterprises (1.35 million training places) • BDS centres established (6) • Market and sub-sector studies • Producer companies (no target) • Policy dialogue and workshop | <ul style="list-style-type: none"> • Training from NGOs, public agencies and other service providers • BDS contracted to service providers • Market and sub-sector studies by BDS contractor • SHGs establish producer companies | 8.91 | <ul style="list-style-type: none"> • Possible to identify and recruit suitable BDS service providers |
| <u>Madhya Pradesh</u> <ul style="list-style-type: none"> • Skill development training in agricultural and non-agricultural enterprises (368,000 training places) • BDS centres established (6), • local markets managed by SHGs • Market and sub-sector studies • Producer companies (no target) • Policy dialogue and workshop | <ul style="list-style-type: none"> • Training from NGOs, public agencies and other service providers • BDS contracted to service providers • Market and sub-sector studies by BDS contractor • SHGs establish producer companies | 4.71 | <ul style="list-style-type: none"> • Possible to identify and recruit suitable BDS service providers |
| 4. Women's empowerment and social equity <ul style="list-style-type: none"> • Gender integration for programme staff. • Enabling environment via mass media, awareness programmes and sensitisation of men • Para-legal training & family counselling centres • Drudgery reduction investments • Functional literacy at SHG meetings • Literacy programme • Family life education for adolescent girls and boys • Training in health • Women's participation in local government | <ul style="list-style-type: none"> • <u>No. of women trained in literacy.</u> • <u>No. of women trained in family health</u> • No. of women trained in legal rights, and no. counselled about family and community issues • No. of adolescent boys and girls provided family life education • No. of schemes for drudgery reduction infrastructure | <ul style="list-style-type: none"> • Process monitoring • SHG reporting via Location Offices | <ul style="list-style-type: none"> • Women SHG members motivated and have the time to attend training • Group facilitators effective in passing on information • Possible to identify useful labour-saving infrastructure schemes |

| Narrative summary | Indicators | Monitoring mechanism and info sources | Assumptions and risks |
|--|--|---|--|
| <i>Activities (targets)</i> | <i>Key Inputs</i> | <i>Cost (USD million)</i> | |
| <u>Maharashtra</u> <ul style="list-style-type: none"> • Gender integration programme • Participants in literacy programme (45,000) • Family life education for adolescents (10,000 villages) • Labour-saving infrastructure (7,000 villages) | <ul style="list-style-type: none"> • Resource organization for gender integration • Gender studies, workshops and policy advocacy • Training and incentives for group facilitators • Village infrastructure with 50% community contributions | 2.84 | |
| <u>Madhya Pradesh</u> <ul style="list-style-type: none"> • Gender integration programme • Participants in literacy programme (30,000) • Family life education for adolescents (2,400 villages) • Labour-saving infrastructure (1,680 villages) | <ul style="list-style-type: none"> • Resource organization for gender integration • Gender studies, workshops and policy advocacy • Training and incentives for group facilitators • Village infrastructure with 50% community contributions | 1.57 | |
| 5. <u>Programme management and institutional support</u> MAVIM and WFDC develop capacity to support SHG development | <ul style="list-style-type: none"> • PMU established • M&E system operates and generates useful data • Progress reports and other programme reports | <ul style="list-style-type: none"> • Programme reports | MAVIM overhead costs do not absorb funds required for field activities. |
| <i>Activities (targets)</i> | <i>Key Inputs</i> | <i>Cost (USD million)</i> | |
| <ul style="list-style-type: none"> • Annual plans and budgets • Procurement of equipment and vehicles • Programme coordination & management meetings • Training of programme management staff • Contracting of NGOs and service providers | <ul style="list-style-type: none"> • Staff recruited • Programme accounts | 11.31 (Maharashtra) 2.74 (MP) | MAVIM able to efficiently organize large number of training courses while maintaining quality of training. |

ORGANIGRAMME

Programme Management Structure – Maharashtra



Programme Management Structure – Madhya Pradesh

