



الصندوق الدولي للتنمية الزراعية

المجلس التنفيذي - الدورة الثالثة والثمانون

روما، 1-2 ديسمبر/كانون الأول 2004

برنامج عمل وميزانية الصندوق ومكتب التقييم لعام 2005

المحتويات

iii	موجز تنفيذي
1	مقدمة
2	الجزء الأول - برنامج عمل وميزانية الصندوق لعام 2005
2	أولا - بيئة الصندوق
2	ألف - السياق الخارجي
3	باء - السياق الداخلي
7	ثانيا - الموارد المتاحة
7	ثالثا - برنامج العمل لعام 2005
9	ألف - البرنامج الإقراضي
9	باء - برنامج المنح
12	رابعا - اعتماد تمويل تجهيز البرامج والبرنامج التجريبي للحضور الميداني لعام 2005
12	ألف - اعتماد تمويل تجهيز البرامج
13	باء - البرنامج التجريبي للحضور الميداني
14	خامسا - الميزانية الإدارية لعام 2005
17	سادسا - التكاليف غير المتكررة والرسوم المباشرة على عائد الاستثمار
17	ألف - التكاليف غير المتكررة
18	باء - الرسوم المباشرة على عائد الاستثمار
19	سابعا - الأموال المتممة والمساهمات التكميلية
19	ألف - الأموال المتممة
21	باء - المساهمات التكميلية
22	ثامنا - إدارة الموارد
22	ألف - أساس الحسابات
23	باء - الأموال المرحلة
24	جيم - موجز الموارد البشرية
25	الجزء الثاني - برنامج عمل وميزانية مكتب التقييم في الصندوق لعام 2005
31	الجزء الثالث - التوصيات

الملاحق

33	الأول - المفةنة المسءنءة إلى الأنشطة - مءال
34	الءانف - الءرفب الهمرف لأنشطة الصءوق
38	الءالء - الموارء المءوقعة للاءءزاماء، 2002-2005
39	الرابع - الاسءراءففاء الإقلفمفة واسءراءففة شعبة المشورة الءقنففة
50	الخامس - المفةزانفة الإءارففة لعام 2005 بحسب أنشطة كل ءائرة
55	السادس - المفةزانفة الإءارففة لعام 2005 بحسب مسءوى الأنشطة رقم 2 لكل ءائرة
56	السابع - المفةزانفة الإءارففة لعام 2005 بحسب نفقاء كل ءائرة
61	الءامن - الرسوم المباشرة على عاءء الاسءءماراء لعام 2005
62	الءاسع - المسءوفاء الوظففة لعام 2005
65	الءاشرف - ءفاصل ءكالفف الموظفف لعامف 2004-2005
66	الءاءف عشر - أولوفاء أنشطة مءءب الءقفم بالمقارنة مع الأولوفاء الشاملة للصءوق لعام 2005
67	الءانف عشر - مفةزانفة مءءب الءقفم المقءرءة لعام 2005
	الءءول 1: بحسب الإءفاق
	الءءول 2: مفةزانفة مءءب الءقفم القائمة على الأنشطة لعام 2005
	الءءول 3: مفةزانفة الءقفم الخارجف المسءقل
69	الءالء عشر - برنامء عمل مءءب الءقفم لعام 2005
72	الرابع عشر - إءازاء مءءب الءقفم بالمقارنة مع أولوفاء وأنشطة مءءب الءقفم المقررة لعام 2004
76	الخامس عشر - مسءوفاء الءوظفف فف مءءب الءقفم لعام 2005

قائمة الجءاول

iii	الءءول 1: برنامء عمل الصءوق
v	الءءول 2: موءز المفةزانفءفن المعروضءفن للصءوق ومءءب الءقفم لعام 2005
8	الءءول 3: برنامء العمل المقءرء لعام 2005
8	الءءول 4: برنامء العمل لعام 2005 بحسب الأقالفم
10	الءءول 5: برنامء المنء المقءرء لعام 2005
12	الءءول 6: اعءماء ءمول ءءهفز البرامء لعام 2005
15	الءءول 7: مقارنفة المفةزانفءفن الإءارفءفن للءءرة 2004-2005 بحسب الأنشطة
16	الءءول 8: مقارنفة المفةزانفءفن الإءارفءفن للءءرة 2004-2005 بحسب الإءفاق
17	الءءول 9: الءكالفف ءفر المءرررة لعام 2005
21	الءءول 10: المساهماء الءكمفلفة لعام 2005 بحسب العرض العام
24	الءءول 11: الأموال المرحلة ضمن نسبة 3 فف المائة
24	الءءول 12: موءز الموارء البشرفة المقءرءة لعام 2005

موجز تنفيذي

- 1 - تعرض هذه الوثيقة برنامج العمل والميزانية للصندوق ومكتب التقييم لعام 2005 لينظر فيه المجلس التنفيذي.
- 2 - ويواصل الصندوق السعي إلى تعزيز الكفاءة والعمل في الوقت ذاته على زيادة المستوى الإقراضي لتدعيم قدرة الصندوق على تمكين فقراء الريف من التغلب على الفقر. وقد أعدت برامج العمل والميزانيات المعروضة في الوثيقة الحالية ضمن السياق الشامل هذا.
- 3 - وتقترح الإدارة برنامج عمل الصندوق لعام 2005 عند مستوى 500 مليون دولار أمريكي (337.7 مليون وحدة من حقوق السحب الخاصة)، رهناً بتوافر الموارد. ويشكل ذلك زيادة بنسبة 8.1% بالقيمة الاسمية، دون مراعاة أثر أسعار الصرف (انظر الجدول 1). ويصل العدد الإشاري لمشروعات القروض لعام 2005 إلى 28 مشروعاً (انظر الجدول 4 في النص الرئيسي)، رهناً بالتغيرات الناجمة عن متطلبات نظام تخصيص الموارد على أساس الأداء.
- 4 - وقد صيغ برنامج المنح لعام 2005 وفقاً لسياسة المنح الجديدة التي تدعم الإطار الاستراتيجي وتحدد الخطوط التوجيهية للاتجاهات الجديدة المقترحة للدعم المنحي للصندوق. وبموجب السياسة الجديدة فإن تخصيص منح الصندوق يتم في ضوء أهداف الأنشطة الممولة بالمنح، ونتائج المنشودة، وأثرها.

الجدول 1: برنامج عمل الصندوق

بملايين الوحدات من حقوق السحب الخاصة		بملايين الدولارات الأمريكية				
		2005		2004		
النسبة المئوية للزيادة بوحدة حقوق السحب الخاصة	المقترحة	المعمدة	النسبة المئوية للزيادة بالدولار الأمريكي	المقترحة بسعر الصرف 1.4806 للدولار الأمريكي مقابل وحدة حقوق السحب الخاصة	المعمدة بسعر الصرف 1.4318 للدولار الأمريكي مقابل وحدة حقوق السحب الخاصة	
				4.5	303.9	290.76
4.6	33.8	32.27	8.2	50	46.2	القروض ^أ
4.5	337.7	323.03	8.1	500	462.5	المنح ^أ
						المجموع

^أ تشمل المنح البنود المنحية السابقة المنقولة إلى اعتماد تمويل تجهيز البرامج.

- 5 - وسيكون عام 2005 هو العام الثاني في البرنامج التجريبي للحضور الميداني الذي يستغرق ثلاث سنوات. ومن المزمع تنفيذ خمسة عشرة مبادرة بميزانية معتمدة إجمالية قدرها 3 ملايين دولار أمريكي. ويشير الجدول 2 المدرج في الصفحة v إلى أن من المنتظر استخدام ما يصل إلى 1.2 مليون دولار أمريكي خلال عام 2005. وترد التفاصيل المتعلقة بالبرنامج المذكور في القسم رابعا - باء.
- 6 - ويجري الحفاظ على الميزانية الإدارية للصندوق وبرنامج تمويل تجهيز البرامج عند المستوى ذاته لعام 2004، مع مراعاة الزيادات السعرية. وتُعرض الميزانية الإدارية على المجلس التنفيذي في القسم خامساً وفقاً

للميزنة المستندة إلى الأنشطة وكذلك بحسب نوع الإنفاق. وتكمن مزايا عرض أرقام الميزانية بأسلوب الميزنة المستندة إلى الأنشطة، عوضاً عن عرضها بحسب أنواع الإنفاق التقليدية (بنود الإنفاق)، في أنها تكفل ربطاً منطقياً وجلياً بين الموارد والأولويات المؤسسية ضمن إطار الأهداف الاستراتيجية للصندوق. ويرمي أسلوب الميزنة المستندة إلى الأنشطة إلى إبراز الأنشطة الأساسية للصندوق وتيسير رصد الاتجاهات المهمة في تخصيص الموارد على مدى الزمن.

7 - وقد خُفض مستوى التكاليف غير المتكررة بنسبة تقرب من 28% عموماً، وتجدر الإشارة إلى أن مبلغ 0.948 مليون دولار أمريكي (لمبادرات الموارد البشرية) من أصل المجموع البالغ 3.6 مليون دولار أمريكي (انظر الجدول 2) يتعلق بمقادير تمت الموافقة عليها في السنة الماضية، ولكنها لن تُستخدم خلال عام 2004.

8 - وضمن بيئة النمو الحقيقي الصفري، تمكنت الإدارة من النهوض باستخدام الموارد القائمة. وسمحت سياسة الترحيل بنسبة 3% التي اعتمدت مؤخراً باستخدام نحو 1.5 مليون دولار أمريكي في عام 2004، وترد تفاصيل ذلك في القسم ثامناً.

9 - كما أن من الواجب دراسة عمليات الصندوق في سياق ما يتلقاه الصندوق من مساهمات تكميلية. وفي هذا العام يُعرض الاستخدام المقترح للمساهمات التكميلية الواردة من المملكة المتحدة وكندا على المجلس التنفيذي في القسم سابعا - باء. وبفضل المعلومات المقدمة عن الأموال المتممة، فإن بمقدور المجلس التنفيذي التعرف على المستويات المقترحة، والمصادر، والغايات العامة لهذه الأموال في عام 2005.

10 - ويوجز الجدول 2 كل الميزانيات المقدمة في هذه الوثيقة (سواء لالتماس موافقة المجلس التنفيذي عليها أو بغرض إحاطته علماً بها).



الجدول 2: موجز الميزانيتين المعروضتين للصندوق ومكتب التقييم لعام 2005
(بآلاف الدولارات الأمريكية)

النسبة المئوية للتغيير بالقيمة الإسمية	النسبة المئوية للتغيير بالقيمة الحقيقية	2005 المقترحة بسر الصرف 0.819 للدولار الأمريكي مقابل اليورو	2004 المعتمدة بسر الصرف 0.819 للدولار الأمريكي مقابل اليورو	2004 المعتمدة بسر الصرف 0.780 للدولار الأمريكي مقابل اليورو	
					الجزء الأول - الصندوق:
5.8 %	0	53 303	50 373	52 181	الميزانية الإدارية (القسم خامسا)
5.3 %	0	29 968	28 448	28 448	اعتماد تمويل تجهيز البرامج (القسم رابعا - ألف)
2.8 % -		3 573	4 948	5 171	التكاليف غير المتكررة (القسم سادسا - ألف)
غير متوافر		1 200	1 200	1 200	البرنامج التجريبي للحضور الميداني (القسم رابعا - باء)
غير متوافر		7 511			المساهمات المتممة (القسم سابعا - باء)
غير متوافر			1 464		الأموال المرحلة (القسم ثامنا - باء)
27.6 %		6 829	5 351	5 351	الرسوم المباشرة على عائد الاستثمار (القسم سادسا - باء)
					الجزء الثاني - مكتب التقييم:
4.9 %	1-%	4 692	4 511	4 560	الميزانية الإدارية

11 - وفي السنوات السابقة طلب المجلس التنفيذي المزيد من المعلومات فيما يتعلق بالموارد البشرية للصندوق. وتعرض وثيقة الميزانية هذه موجزاً للموظفين العاديين والمؤقتين العاملين في ظل الميزانية الإدارية، واعتماد تمويل تجهيز البرامج، والتكاليف غير المتكررة، والميزانية الإدارية للأموال المتممة. (القسم ثامناً - جيم).

مقدمة

1 - وفقاً لعملية الميزنة المعتمدة،¹ نظر المجلس التنفيذي في دورة سبتمبر/أيلول عام 2004 في الوثيقة EB 2004/82R.3 المعنونة "الأولويات الاستراتيجية وبرنامج عمل الصندوق والميزانية ومكتب التقييم لعام 2005"، وقدم الإرشادات اللازمة لإنجاز برنامج عمل وميزانية الصندوق ومكتب التقييم لعام 2005. وطبقاً للعملية المذكورة أيضاً ستقوم لجنة مراجعة الحسابات باستعراض هذه الوثيقة في دورة نوفمبر/تشرين الثاني وترفع تقريراً عن ذلك إلى المجلس التنفيذي في دورته الثالثة والثمانين. وتعرض الوثيقة الحالية تفاصيل برنامج عمل وميزانية الصندوق ومكتب التقييم لعام 2005 لينظر فيها المجلس التنفيذي.

2 - وعلى وجه الخصوص فإن المجلس التنفيذي مدعو إلى أن يدرس ويعتمد ما يلي:

- برنامج عمل الصندوق ومكتب التقييم لعام 2005؛
- موارد اعتماد تمويل تجهيز البرامج لعام 2005؛
- الاستخدام المقترح للمساهمات التكميلية؛
- الاستخدام المقترح، خلال عام 2005، لمبلغ يصل إلى 1.2 مليون دولار أمريكي، بالإضافة إلى أي رصيد غير ملتزم به من عام 2004، لصالح البرنامج التجريبي للحضور الميداني؛
- التوصية المرفوعة إلى مجلس المحافظين للموافقة على الميزانيات الإدارية (بما في ذلك التكاليف غير المتكررة) للصندوق ومكتب التقييم.

3 - كما أن المجلس مدعو إلى دراسة وملاحظة الميزانية التقديرية للرسوم المباشرة على عائد الاستثمار (القسم سادسا - باء)، وكذلك التقدم المحرز في استخدام الميزانية المعتمدة سابقاً للبرنامج التجريبي للحضور الميداني (القسم رابعا - باء).

4 - ويعرض الجزء الأول من هذه الوثيقة برنامج عمل وميزانية الصندوق. أما الجزء الثاني فيقدم برنامج عمل وميزانية مكتب التقييم في الصندوق، في حين يحتوي الجزء الثالث قائمة بالتوصيات التي اتخذها المجلس التنفيذي بشأن الصندوق ومكتب التقييم على حد سواء. وطبقاً لسياسة التقييم المعتمدة في الصندوق فقد قام مكتب التقييم بإعداد الجزء المتعلق ببرنامج عمله وميزانيته، ولم يخضع هذا الجزء لأي استعراض ضمن الصندوق؛ وهو محال دون أي تغيير إلى المجلس التنفيذي لاستعراضه والموافقة عليه. على أن لجنة التقييم نظرت في برنامج عمل وميزانية مكتب التقييم.

5 - وتجدر الإشارة إلى أن سعر الصرف المستخدم في إعداد الميزانية المقترحة هو 0.819 يورو مقابل الدولار الأمريكي، وهو ما يمثل متوسط سعر الصرف المتوقع لعام 2005. وكان مجلس المحافظين قد وافق على ميزانية عام 2004 بسعر صرف قدره 0.780 يورو مقابل الدولار الأمريكي في فبراير/شباط عام 2004. وجرى تحويل قيمة برنامج العمل إلى وحدات حقوق السحب الخاصة على أساس سعر للصرف قدره 1.4806 وحدة من حقوق السحب الخاصة مقابل الدولار الأمريكي (1.4318 وحدة من حقوق السحب الخاصة مقابل الدولار الأمريكي عام 2004).

¹ عرضت عملية الميزنة الراهنة على المجلس التنفيذي في دورة ديسمبر/كانون الأول عام 2003 حيث تم اعتمادها (الوثيقة EB 2004 80R. 16 Rev.2).

الجزء الأول - برنامج عمل وميزانية الصندوق لعام 2005

أولاً - بيئة الصندوق

ألف - السياق الخارجي

6 - ترمي الأهداف الإنمائية للألفية التي اعتمدها قمة الألفية في سبتمبر/أيلول عام 2000 إلى الحد من الفقر بأبعاده المتعددة: الدخل المنخفض، والجوع، والافتقار إلى التعليم، وعدم المساواة بين الجنسين، والمرض، والتدهور البيئي، على سبيل المثال لا الحصر. وتتمثل الغاية المنشودة في خفض نسبة المعانين من الفقر والجوع بمعدل النصف (من الرقم المرجعي لعام 1990) بحلول عام 2015. وسيقوم الأمين العام للأمم المتحدة في سبتمبر/أيلول عام 2005 برفع تقرير إلى الجمعية العامة لتقدير الإنجازات ولإعطاء زخم جديد للأهداف.

7 - وحتى الآن كانت الإنجازات المتصلة بالأهداف الإنمائية للألفية متباينة. فأفريقيا جنوب الصحراء وأجزاء من آسيا بعيدة كل البعد عن تحقيق العديد من الأهداف. كما أن فقراء الريف، الذين يشكلون ثلاثة أرباع الفقراء في العالم، متخلفون عن الركب. ومن بين هؤلاء تحتاج فئة النساء والمجموعات المحرومة الأخرى مثل السكان الأصليين إلى قدر من الاهتمام يفوق ما حظيت به حتى الآن.

8 - وتواجه جهود الحد من الفقر عدداً هائلاً من التحديات التي تشمل النزاعات والحروب الأهلية، وجائحة فيروس نقص المناعة البشرية/الإيدز، والظروف السوقية والتجارية الرديئة، وارتفاع معدلات النمو السكاني التي تترافق في العادة مع قلة الموارد الطبيعية؛ وتدهور الأراضي وإزالة الغابات. وتعاني البلدان الفقيرة من هذه المشكلات بدرجات متباينة. وتنبدى ظواهر المرض وشح الموارد الطبيعية في أقصى أشكالها في القرن الأفريقي وأفريقيا الجنوبية. وتتفاقم هذه المشكلات بالنسبة للفقراء بفعل الجور والاستبعاد الاجتماعي.

9 - وتعززت الجهود العالمية المبذولة لتحقيق الأهداف الإنمائية للألفية بفضل الزيادة الأخيرة في حجم المساعدة الإنمائية الرسمية وذلك من 52 مليار دولار أمريكي عام 2001 إلى نحو 68 مليار دولار أمريكي عام 2003. غير أن هذه الزيادة تقل كثيراً عن المبلغ الإضافي المطلوب وقدره 50 مليار دولار أمريكي أو نحو ذلك واللازم حسب التقديرات لتحقيق الأهداف المذكورة. وقد طرحت اقتراحات جديدة ومبتكرة لزيادة التمويل الإنمائي الدولي. ورغم أن مستوى الاستثمارات المباشرة الأجنبية لم يرتفع كثيراً خلال السنوات الأخيرة، فإن تحويلات المغتربين زادت إلى 93 مليار دولار أمريكي (إلى نحو 175 مليار دولار أمريكي بصورة غير رسمية) في عام 2003. على أن عدداً محدوداً فحسب من البلدان يستفيد من مثل هذه التدفقات الداخلية الخاصة. ويعمل الصندوق مع مصرف التنمية للبلدان الأمريكية وجهات أخرى لتعزيز الأثر الإنمائي لهذه التدفقات، ولاسيما في المناطق الريفية.

10 - وقد انخفضت المساعدة الإنمائية الرسمية للقطاعات الزراعية والريفية، حيث يعيش معظم الفقراء، انخفاضاً حاداً في الماضي. ولحسن الحظ فقد شهد العامان الماضيان إقراراً متجدداً بالأهمية المحورية لمعالجة مشكلة الفقر الريفي بالنسبة لتحقيق الأهداف الإنمائية للألفية. وانعكس هذا الإقرار على سبيل المثال في البيانات الصادرة عن قمم مجموعة

الثمانية خلال عامي 2003 و2004. وقد أعلنت عدة بلدان أعضاء في لجنة المساعدة الإنمائية التابعة لمنظمة التعاون والتنمية في الميدان الاقتصادي عن خطط منفصلة لتعزيز المساعدات المقدمة إلى قطاع التنمية الريفية.

11 - كما أن البلدان النامية، من جانبها، تبدي اهتماماً جديداً بالتنمية الريفية. وفي اجتماع منظمة الاتحاد الأفريقي المنعقد في فبراير/شباط عام 2004، مثلاً، التزمت البلدان الأفريقية بتحقيق أهداف إعلان مابوتو وذلك بتخصيص نسبة 10% من ميزانياتها لدعم الإنتاج الزراعي وتنمية القطاع الريفي.

12 - وحققت مبادرة ديون البلدان الفقيرة المثقلة بالديون بعض التقدم على طريق بلوغ هدفها المتمثل في خفض أعباء الديون. على أن مسألة القدرة على تحمل الديون، وحتى بعد تنفيذ مبادرة الديون بأكملها، تظل تشغل بال بعض البلدان، ولاسيما في سياق ارتفاع أسعار النفط وانخفاض أسعار السلع.

13 - وتقر الأهداف الإنمائية للألفية وتوافق مونتيري على حد سواء بأثر الأسواق والتجارة على الحد من الفقر. وقد أطلقت بعض المبادرات الرامية إلى تسهيل نفاذ أقل البلدان نمواً إلى الأسواق مثل مبادرة الاتحاد الأوروبي المعنونة "كل شيء ماعدا السلاح" والتشريع الأمريكي المتعلق بالنمو والفرص في أفريقيا. غير إن الحواجز الجمركية وغير الجمركية ما تزال تعرقل قدرات البلدان الفقيرة في ميدان المنتجات الزراعية وغير الزراعية.

14 - وقد غدا القطاع الخاص والمجتمع المدني من بين الجهات الشريكة القيّمة في التصدي للتحدي العالمي المتمثل في الحد من الفقر. وأطلق الكثير من الوكالات والبلدان برامج مبتكرة لإرساء علاقات شراكة مع القطاع الخاص.

15 - ومن الواجب النظر إلى السياق الشامل للتنمية والحد من الفقر في ضوء العلاقات المترابطة للسلام والأمن، والتنمية ومنع النزاعات. وستواصل برامج الصندوق عام 2005 العناية بأمر العديد من العوائق الأساسية التي تعترض طريق تحقيق الأهداف الإنمائية للألفية والإسهام في بناء السلام وإعادة إطلاق التنمية في عدة بلدان خارجة من النزاعات أو معرضة لخطر نشوبها. وفي هذا السياق فإن الصندوق يقوم بتكثيف تعاونه مع المؤسسات المالية الدولية ومنظمات الأمم المتحدة الأخرى.

باء - السياق الداخلي

16 - سيقطع الصندوق خلال عام 2005 شوطاً بعيداً على طريق تنفيذ الإطار الاستراتيجي للصندوق للفترة 2002-2006، علماً بأن هذا العام هو العام الثاني أيضاً من فترة التجديد السادس لموارد الصندوق. وقد أنجزت بعض المبادرات المطلوبة في نطاق ذلك التجديد خلال عام 2004، كما أن عدداً من المبادرات الأخرى قد أُطلقت وستحتل موقعاً مركزياً في برنامج العمل لعام 2005. ومن بين العناصر الأساسية لجدول الأعمال هذا المعني بالفعالية والتغيير المؤسسي خلال عام 2005 ما يلي:

- نظام إدارة النتائج والأثر للنهوض بالعمليات المتعلقة بقياس الأثر التشغيلي للصندوق، وتقديره، ورفع التقارير عنه؛
- نظام تخصيص الموارد على أساس الأداء، بما يؤدي إلى التطبيق الأول لهذا النظام على البرنامج الإقراضي لعام 2005؛

- البرنامج التجريبي لاختبار خيارات تعزيز الحضور الميداني للصندوق والقدرات القطرية؛
- مبادرة تنشيط قدرة الصندوق على الابتكار، والتعلم، وتكرار الأساليب الجيدة - مبادرة تعميم الابتكار؛
- استراتيجية تعزيز تنمية القطاع الخاص ومشاركته؛
- تطوير وإرساء نظام معزز لإدارة الأداء للموظفين والمدراء يؤكد على أداء علاقات الشراكة وتوجيه النتائج؛
- تطوير إطار للنتائج على مستوى المؤسسة، مع مؤشرات أداء رئيسية تتيح للصندوق القيام بتقدير التقدم بصورة شاملة فيما يتعلق بأهدافه الاستراتيجية وألوياته المؤسسية.
- استكمال تنفيذ المرحلة الأولى من برنامج التغيير الاستراتيجية وتخطيط وإعداد المرحلة الثانية منه.

(أ) عرض عام على مستوى الدوائر

17 - تحقيقاً للأهداف المحددة لفترة الإطار الاستراتيجي هذه فإن الصندوق سيواصل العناية بأمر الأولويات المؤسسية الثماني (انظر الملحق الثاني). وقد قامت الدوائر بتقدير تكاليف الأنشطة المتعلقة بهذه الأولويات، بحيث تدعم موارد الصندوق جهوده لتحقيق أهدافه الشاملة. وفيما يلي الأولويات على مستوى الدوائر لعام 2005.

دائرة إدارة البرامج

18 - ستواصل دائرة إدارة البرامج منح الأولوية إلى تصميم، وإدارة، وتنفيذ برنامج القروض والمنح بغية تحقيق النتائج ضمن الأطر البرمجية القطرية، إلى جانب التأكيد على حوار السياسات، والتنسيق، والانسجام. وستعزز ذخيرة البرنامج الإقراضي لمناولة قدر أكبر من الأنشطة، كما سيُكرس المزيد من الموارد لتسليم وتنفيذ برنامج أوسع للمنح عبر النافذتين القطرية والإقليمية/العالمية. وسيحظى رصد حافظة المشروعات وإدارتها بالأولوية في الاهتمام، وستركز دائرة إدارة البرامج بشكل أكبر على تحقيق النتائج عبر وسائل مثل تطبيق استعراض استراتيجي جديد للحفاظ والنهوض بتدابير دعم التنفيذ والإشراف عليه.

19 - كما ستتابع الدائرة تنفيذ جدول أعمال سياسات التجديد السادس لموارد الصندوق، وهو ما يشمل، ضمن جملة أمور، نظام تخصيص الموارد على أساس الأداء، والبرنامج التجريبي للحضور الميداني، ونظام إدارة النتائج والأثر. وستبذل جهود أكبر لضمان ربط أمتن بين وثائق الفرص الاستراتيجية القطرية وعمليات الحد من الفقر التي تقوم بها البلدان ذاتها مثل وثائق استراتيجية الحد من الفقر، والبرامج الزراعية القطاعية. ومن خلال برنامج القروض والمنح، والبرنامج التجريبي للحضور الميداني، واعتماد نهج استراتيجي أشد للبرامج القطرية، فإن طائفة واسعة من الفرص ستنشأ للانخراط في حوار السياسات وإرساء علاقات الشراكة، ولتوليد المعارف وتقاسمها. وبغية أن يظل الصندوق في الطليعة، فإن الدائرة ستسعى إلى الابتكار في برنامج القروض والمنح، وهو جهد سيعزز بفضل انطلاق مبادرة تعميم الابتكار عام 2005.

20 - وستساند الدائرة أيضاً مشاورات التجديد السابع لموارد الصندوق عبر إعداد الوثائق الأساسية/المواضيعية البارزة، ومن خلال قيادة الحوار مع الدول الأعضاء المقترضة، ونشر الوعي بمهمة الصندوق ومساهمته الواسعة في تمكين فقراء الريف.

دائرة الشؤون الخارجية

21 - ستعزز دائرة الشؤون الخارجية علاقات شراكتها وستركز على تعبئة الموارد اللازمة للمشاركة في المنتديات الدولية المعنية بتنفيذ الأهداف الإنمائية للألفية وفي المؤتمرات البارزة الأخرى أيضاً. وستجري العناية بأمر عمليات البرمجة المشتركة الخاصة بالنظام المشترك للأمم المتحدة والآليات الأخرى متعددة الأطراف على نحو أشمل، ولاسيما في سياق عمليات التجانس. ومن المنتظر أن تسفر مشاركة الدائرة في هذه العمليات عن إقرار أوسع بمساهمة الصندوق المخصصة في الحد من الفقر الريفي في البلدان النامية. وبغية تمكين الصندوق من الاضطلاع بدور نافذ فإن الدائرة تزمع إيلاء اهتمام خاص إلى تدعيم شعبة السياسات فيها وتنفيذ برنامج اتصالات يسهم في تحقيق أهداف الصندوق في ميدان إدارة المعارف. وستولي الدائرة اهتماماً خاصاً إلى (i) تعزيز علاقات الصندوق مع البلدان الأعضاء في إقليم المحيط الهادي بغية إيضاح أهمية الصندوق وأثره، ولاسيما في الدول الجزرية في المحيط الهادي؛ (ii) مواصلة العمل مع الاتحاد الأفريقي، والشراكة الجديدة من أجل تنمية أفريقيا، والهيئات الدولية الحكومية الأخرى (مثل منظمة المؤتمر الإسلامي، ورابطة بلدان جنوب شرقي آسيا، وجامعة الدول العربية، ومنظمة الدول المصدرة للنفط)؛ (iii) مساندة هيكل الهيئات الرئاسية والمساهمة في دورات هيئة المشاورات الخاصة بالتجديد السابع لموارد الصندوق.

دائرة الشؤون المالية والإدارية

22 - ستسعى دائرة الشؤون المالية والإدارية إلى تحسين الدعم المقدم إلى كل المجالات في الصندوق لزيادة كفاءة العمليات. وسينصب التركيز الرئيسي في عام 2005 على رصد النتائج المالية والإبلاغ عنها، مع إصدار تقارير حسنة التوقيت تحلل البيانات المتعلقة بالشؤون المالية، والخزانة، والميزنة، وإدارة القروض. وستوفر التحسينات المدخلة على النموذج المالي واستخدام نظام إدارة الأصول والخصوم تحليلاً أفضل للمخاطر ولالأثر المالي للعمليات. وبفضل النهوض بالربط بين الميزانيات والنتائج من جهة والإطار الاستراتيجي من جهة أخرى، ستوفر معلومات قيمة للتخطيط وتخصيص الموارد مستقبلاً من خلال عمل وحدة التخطيط الاستراتيجي والميزانية. وستعزز وحدات برنامج PeopleSoft المنفذة بالفعل لضمان استخلاص الفائدة القصوى من النظام الجديد، وستركز شعبة نظم معلومات الإدارة على مساندة تلك الوحدات. كما أن الدائرة ستصب اهتمامها على التنفيذ الكامل لبنيان يستند إلى شبكة المعلومات العالمية ويتيح الوصول إلى شركاء الصندوق خارج المقر الرئيسي. وستواصل وحدة القروض والمنح دعم إدارة القروض وتبسيط الإجراءات عبر تعزيز نظام القروض والمنح.

23 - وإلى جانب توفير المعلومات المالية فإن الدائرة ستتيح أيضاً بيئة مواتية للمشاورات المزمعة المتعلقة بالتجديد السابع لموارد الصندوق وذلك من خلال ضمان توافر مواقع الاجتماعات، وتقانة المعلومات، والخدمات الأخرى. وستصب الدائرة اهتمامها على التمهيد للانتقال إلى المبنى الجديد للصندوق الذي سيجمع كل دوائره تحت سقف واحد.

24 - وستواصل الدائرة أيضاً عملية الإصلاح الرئيسية المعنية بالموارد البشرية، والتي ستتضمن مبادرات مثل المشاركة في البرنامج التدريبي لهيئة الخدمة المدنية الدولية المسمى "الأجر مقابل الأداء" وفي تحديث السياسات والإجراءات الخاصة بالموارد البشرية.

(ب) تخصيص الموارد لدعم الميزنة المستندة إلى الأنشطة

25 - هناك اتجاه عام في صفوف مؤسسات القطاع العام نحو اعتماد أسلوب الميزنة المستندة إلى الأنشطة. وقد بدأ الصندوق بصياغة برنامج العمل والميزانية على أساس هذا الأسلوب عام 2003. وستنظر أنشطة التخطيط، والتنفيذ، والرصد، والإبلاغ عسيرة وحيوية في المستقبل: وفي ظل موارد محدودة سيطلب من الصندوق تخطيط عمله بالاستناد إلى فهم واضح لما يمكن تحقيقه من زاوية الأهداف الهامة.

26 - وتكمن مزايا عرض أرقام الميزانية بأسلوب الميزنة المستندة إلى الأنشطة، عوضاً عن عرضها بحسب أنواع الإنفاق التقليدية (بنود الإنفاق)، في أنها تكفل ربطاً منطقياً وجلياً بين الموارد والأولويات المؤسسية ضمن إطار الأهداف الاستراتيجية للصندوق. ويرمي أسلوب الميزنة المستندة إلى الأنشطة إلى إبراز الأنشطة الأساسية للصندوق وتيسير رصد الاتجاهات المهمة في تخصيص الموارد على مدى الزمن.

27 - وقد بذلت جهود كبيرة للتشاور مع الشعب ووضع قائمة بالأنشطة التي تعكس على النحو الأمثل العمل الجاري تنفيذه والذي يساند الأولويات المؤسسية. ويوضح الملحق الأول، الذي يحتوي على إحدى الأولويات المؤسسية من المستوى الأول، كيف يساند الترتيب الهرمي لأنشطة الصندوق ذي المستويات الثلاثة الأهداف الاستراتيجية للصندوق.² أما الملحق الثاني فيعرض الترتيب الهرمي الكامل بمستوياته الثلاثة المعنية. ومع اكتساب الصندوق المزيد من الخبرة في استخدام طريقة الميزنة المستندة إلى الأنشطة فإن من المنتظر إدخال بعض التعديلات على الترتيب الهرمي المذكور.

28 - وتجدر الإشارة إلى أن عرض الميزانيات بالاستناد إلى أسلوب الميزنة المستندة إلى الأنشطة لا يعني الحيلولة دون تقديم الصندوق للمزيد من التفاصيل وفقاً لبنود الإنفاق. وكما أُخطِر المجلس التنفيذي، فإن ميزانية عام 2005 ستعرض وفقاً للأنشطة (الجدول 7)، وكذلك وفقاً لنوع الإنفاق مثل تكاليف الموظفين، والسفر الرسمي (الجدول 8).

² على سبيل المثال فإن السفر الرسمي لمدير برنامج قطري يعمل في بلد نام على إعداد اقتراح بمنحة قطرية سيسجل في ظل بند أنشطة المستوى الثالث المعنون "تجهيز مقترحات المنح". وتشكل هذه البيانات جزءاً من المبلغ الإجمالي المدون في ظل البند المعنون "تصميم البرامج" (المستوى الثاني)، الذي يشكل بدوره جزءاً من الأولوية المؤسسية (المستوى الأول) المعنونة "إدارة البرامج القطرية الممولة من القروض والمنح".

ثانياً - الموارد المتاحة

29 - تقترح الإدارة برنامج العمل لعام 2005 عند مستوى 500 مليون دولار أمريكي (337.7 مليون وحدة من حقوق السحب الخاصة³). ويرمي هذا الاقتراح إلى زيادة مستوى الإقراض بالمقارنة بما كان عليه الحال في السنوات السابقة، علماً بأنه سيخضع للاستعراض في كل دورة من دورات المجلس التنفيذي خلال عام 2005 بناء على مستوى الموارد المتاحة، وكذلك على أساس الاستخدام الحثيث لسلطة الالتزام بالموارد مقدماً. ويصل حجم المبلغ الأقصى الذي يمكن إتاحتها في ظل السلطة المذكورة خلال فترة التجديد السادس للموارد إلى ثلاثة أضعاف حجم تدفقات القروض العائدة السنوية.

30 - ويعرض الملحق الثالث توقعات الموارد المتاحة للالتزام حتى نهاية عام 2005 ضمناً، وذلك بملايين الدولارات الأمريكية وحقوق السحب الخاصة، بالاعتماد على أحدث المعلومات المتوافرة حتى كتابة هذه الوثيقة. وتجدر الإشارة إلى أنه على الرغم من أن التخطيط لبرنامج العمل يتم باستخدام الدولار الأمريكي، فإن هذا البرنامج يُعتمد في المجلس التنفيذي بحقوق السحب الخاصة. وتتضمن السلطة المتوقعة لاستخدام الموارد مقدماً والمزمع ترحيلها في نهاية عام 2004 (البالغة 275.9 مليون دولار أمريكي) أثر تلقي مدفوعات مساهمات التجديد الخامس لموارد الصندوق وقدرها نحو 75 مليون دولار أمريكي، وكذلك قرابة 5 ملايين دولار أمريكي للمساهمات في ظل إجراء محاسبي. وبفعل تلقي سلف مساهمات في التجديد السادس للموارد بقيمة 65 مليون دولار أمريكي تقريباً عام 2003، والتدفق المرتفع الاستثنائي للمساهمات عام 2004، فقد انتقلت الحاجة إلى استخدام سلطة الالتزام بالموارد مقدماً عام 2004. على أن التلقي المبكر للمساهمات عامي 2003 و2004 يعني أن من المتوقع أن تكون وتيرة المدفوعات الواردة عام 2005 أبطأ، ومن ثم فإن الاستخدام المنتظر لسلطة الالتزام بالموارد في عام 2005 سيكون أعلى. وترد أحدث المعلومات المتعلقة بالموارد المتاحة بصورة منفصلة في الوثيقة EB 2004/82R. 15، وسيجري تحديث هذه الوثيقة قبيل دورة المجلس التنفيذي.

ثالثاً - برنامج العمل لعام 2005

31 - كما سبقت الإشارة فإن برنامج العمل المقترح عند مستوى 500 مليون دولار أمريكي (أي 337.7 مليون وحدة من حقوق السحب الخاصة⁴). ويشكل ذلك زيادة قدرها 8.1% بالقيمة الدلالية بالمقارنة مع المستوى المعتمد لعام 2004 وقدره 462.5 مليون دولار أمريكي، ونحو 4.5% بوحدة حقوق السحب الخاصة بالمقارنة مع مستوى عام 2004 البالغ 323.0 مليون وحدة من حقوق السحب الخاصة⁵. وتمشياً مع الاتفاق الذي تم التوصل إليه بشأن سياسة المنح خلال مفاوضات التجديد السادس للصندوق، فإن نسبة 90% من برنامج العمل ستخصص للبرنامج الإقراضي بينما ستخصص نسبة 10% لبرنامج المنح (بما في ذلك البنود المنحية السابقة التي نقلت إلى اعتماد تمويل تجهيز البرامج).

³ برنامج عام 2005 مقترح بسعر للصرف قدره 1.4806 وحدة من حقوق السحب الخاصة مقابل الدولار الأمريكي (متوسط سعر الصرف لعام 2004 حتى 30 سبتمبر/أيلول عام 2004).

⁴ برنامج عام 2005 مقترح بسعر للصرف قدره 1.4806 وحدة من حقوق السحب الخاصة مقابل الدولار الأمريكي (متوسط سعر الصرف لعام 2004 حتى 30 سبتمبر/أيلول عام 2004).

⁵ برنامج عام 2004 مقترح بسعر للصرف قدره 1.4318 وحدة من حقوق السحب الخاصة مقابل الدولار الأمريكي (متوسط سعر الصرف في 31 أكتوبر/تشرين الأول عام 2003).



الجدول 3: برنامج العمل المقترح لعام 2005

بملايين الوحدات من حقوق السحب الخاصة			بملايين الدولارات الأمريكية				
2005		2004	2005		2004		
النسبة المئوية للزيادة بوحدات حقوق السحب الخاصة	النسبة المئوية من المجموع	المقترحة	المعمدة	النسبة المئوية للزيادة بالقيمة الدولارية	النسبة المئوية من المجموع	المقترحة بسعر الصرف 1.4806 دولار أمريكي مقابل وحدة حقوق السحب الخاصة	المعمدة بسعر الصرف 1.4318 دولار أمريكي مقابل وحدة حقوق السحب الخاصة
4.5	90	303.9	290.76	8.1	90	450	416.3
4.6	10	33.8	32.27	8.2	10	50	46.2
4.5	100	337.7	323.03	8.1	100	500	462.5

32 - يجمال الجدول 4 الوارد أدناه برنامج العمل بحسب الأقاليم، ويمكن الإطلاع على مزيد من التفاصيل حول الاستراتيجيات والتقدم المحرز على المستوى الإقليمي في الملحق الرابع.

الجدول 4: برنامج العمل لعام 2005 بحسب الأقاليم

(بملايين الدولارات الأمريكية)

المجموع	الشرق الأدنى وشمال أفريقيا	أمريكا اللاتينية والكاريبي	آسيا والمحيط الهادي	أفريقيا الشرقية والجنوبية	أفريقيا الغربية والوسطى	المخصصات الموصى بها
450.0	68.4	76.6	139.6	82.7	82.7	المخصصات الموصى بها
% 100	% 15	% 17	% 31	% 18	% 18	النسبة المئوية لمجموع البرنامج
28	5	5	6	5	7	عدد المشروعات
	• جورجيا • المغرب • السودان • تونس • اليمن	• بوليفيا • كولومبيا • كوستاريكا • المكسيك • باراغوي	• بنغلاديش • بوتان • الصين • الهند • لاوس • الفلبين	• مدغشقر • موزامبيق • رواندا • جمهورية تنزانيا • جمهورية المتحدة • أوغندا	• بنين • جمهورية الكونغو الديمقراطية • غانا • غينيا-بيساو • مالي • نيجيريا • السنغال	قائمة البلدان المقررة أ
15	2	5	3	1	4	عدد الاحتياطي
	• ألبانيا • البوسنة والهرسك	• البرازيل • الجمهورية الدومينيكية • السلفادور • هايتي • نيكاراغوا	• أندونيسيا • باكستان • سريلانكا	• كينيا	• الكونغو • غابون • النيجر • سيراليون	الاحتياطي
43	7	10	9	6	11	المجموع

قد تخضع هذه القائمة للتغيير.

(أ) البرنامج الإقراضي

33 - من المنتظر أن يرتفع مستوى البرنامج الإقراضي لعام 2005 عما كان عليه عام 2004 وذلك من 416.3 مليون دولار أمريكي (أي 290.76 مليون وحدة من حقوق السحب الخاصة) إلى 450.0 مليون دولار أمريكي (أي 303.9 مليون وحدة من حقوق السحب الخاصة) رهناً بتوافر الموارد. وبالنظر إلى أن التخطيط للبرنامج الإقراضي يتم بالدولار الأمريكي فإن النسبة المئوية للزيادة بالقيمة الاسمية الدولارية معروضة أيضاً في الجدول 3. ومن المتوقع أن يساند هذا البرنامج ما لا يقل عن 28 مشروعاً سترُفع إلى المجلس. (انظر الجدول 4).

34 - وقد جرت برمجة أنشطة القروض المقترحة لخدمة أهداف الإطار الاستراتيجي وهي:

- الهدف الأول (SO1): تعزيز قدرة فقراء الريف ومنظماتهم؛
- الهدف الثاني (SO2): تحسين الوصول المتكافئ إلى الموارد الطبيعية والتكنولوجيات الإنتاجية؛
- الهدف الثالث (SO3): تيسير الوصول إلى الخدمات المالية والأسواق.

35 - وستكون قضيتنا تعميم الاهتمام بالتمايز بين الجنسين وجائحة فيروس نقص المناعة البشرية/الايذز من بين القضايا العامة التي ستحظى باهتمام خاص من الصندوق عام 2005. وستعنى كل المشروعات الجديدة بمتطلبات خطة عمل الصندوق الخاصة بالتمايز بين الجنسين في مرحلتي التصميم والتنفيذ. ومن المزمع أيضاً العمل على اكتساب المزيد من المعرفة بسبل تأثير قضايا التمايز بين الجنسين وجائحة فيروس نقص المناعة البشرية/الايذز على عمل الصندوق في المجالات ذات التركيز الاستراتيجي.

36 - وسيزيد الصندوق من تشديده على الربط بين استراتيجياته القطرية (وثائق الفرص الاستراتيجية القطرية) وأطر البلدان وسياساتها الذاتية المتعلقة بالحد من الفقر الريفي. وتتخذ هذه الأطر القطرية أشكالاً مختلفة مثل وثائق استراتيجية الحد من الفقر والبرامج الزراعية القطاعية. وسيوفر هذا الربط بين الاستراتيجيات القطرية للصندوق واستراتيجيات البلدان ذاتها، والمتوافق مع جهود الصندوق الرامية إلى زيادة أثره على سياسات البلدان وبرامجها، عن تطور تدريجي لعملية تصميم المشروعات في الصندوق بحيث تعتمد نهجاً ذا وجهة برامجية وسياسية أمتن. وستستفيد البرامج المقبلة من الخبرات القطرية الماضية، وستساند استراتيجيات البلدان ذاتها لترتيب أولويات انخراط الصندوق ضماناً للانتقائية الاستراتيجية، والجمع بين استثمارات الحد من الفقر والجهود المبذولة لاعتماد سياسات مناصرة للفقراء وإحداث تحولات مؤسسية. وبالإضافة إلى ذلك، فإن النهج المركز على البرامج القطرية سيبتح طائفة واسعة من الفرص للانخراط في حوار السياسات وبناء علاقات الشراكة، ولتوليد المعارف واقتسامها. ولهذا فإن البرنامج الإقراضي سيظل أداة حاسمة للصندوق للانخراط في مبادرات السياسات و/أو حوار السياسات الموسع مع الحكومات حول القضايا الأساسية المتصلة بالحد من الفقر الريفي. وعلى غرار ما تم في السابق، فإن الصندوق سيعمل على تحديد فرص التمويل المشترك مع المؤسسات المالية الدولية الأخرى والوكالات الثنائية.

(ب) برنامج المنح

37 - تمشياً مع سياسة المنح المعدلة المعتمدة في ديسمبر/كانون الأول عام 2003 (انظر الوثيقة EB 2003 80R.5/ Rev.1)، فإن من المنتظر أن تبلغ قيمة برنامج المنح نحو 50.0 مليون دولار أمريكي (ما يعادل 33.8



مليون وحدة من حقوق السحب الخاصة). ويشكل ذلك نسبة 10% من برنامج العمل المقترح لعام 2005. وطبقاً لما تنص عليه سياسة المنح، فإن هذا المقدار مخصص على أساس نسبة 50/50 بين نافذتين هما نافذة المنح العالمية والإقليمية ونافذة المنح القطرية المخصصة، على أن تتلقى كل منهما مبلغ 25.0 مليون دولار أمريكي. ويشمل مقدار موارد المنح المتاحة للالتزام في ظل النافذة القطرية المخصصة اعتماد تمويل تجهيز البرامج وذلك بنسبة تقرب من 2.7% من مجموع برنامج العمل المقترح.

الجدول 5: برنامج المنح المقترح لعام 2005

بملايين الوحدات من حقوق السحب الخاصة				بملايين الدولارات الأمريكية				
2005		2004		2005		2004		
النسبة المئوية للزيادة بوحدات حقوق السحب الخاصة	النسبة المئوية من المجموع	المقترحة	المعمدة	النسبة المئوية للزيادة بالقيمة الدلارية	النسبة المئوية من المجموع	المقترحة بسعر الصرف 1.4806 للدولار الأمريكي مقابل وحدة حقوق السحب الخاصة	المعمدة بسعر الصرف 1.432 للدولار الأمريكي مقابل وحدة حقوق السحب الخاصة	
18.6	23	7.8	6.56	22	23.0	11.5	9.4	المنح (القطرية)
4.9 -	27	9.1	9.57	1.5 -	27.0	13.5	13.7	البنود المنحية السابقة المنقولة إلى اعتماد تمويل تجهيز البرامج (قطرية)
4.6	50	16.9	16.13	8.2	50	25	23.1	مجموع النافذة القطرية المخصصة
4.6	50	16.9	16.14	8.2	50	25	23.1	نافذة المنح العالمية/الإقليمية
4.7	100	33.8	32.27	8.2	100	50	46.2	مجموع المنح

38 - وقد جرت صياغة برنامج العمل الممول من المنح لعام 2005 بناء على سياسة المنح المعدلة التي تستند إلى الإطار الاستراتيجي وتحدد الخطوط التوجيهية للاتجاهات الجديدة المقترحة للدعم المنحي الذي يوفره الصندوق. وبموجب السياسة المذكورة، فإن تخصيص منح الصندوق سيرتكز على الأهداف والأثر المنشود، لا على الجهات المتلقية للمنح وفئات الميزانية.

39 - وفي أعقاب الموافقة على السياسة المعدلة بدأ تنفيذ خطوط توجيهية وإجراءات شاملة لتنفيذ برنامج المنح وذلك اعتباراً من يوليو/تموز عام 2004. وتشمل هذه الخطوط والإجراءات مجموعة متنسقة وبمبسطة من القواعد للتنظيم الإداري والمالي الداخلي، وللآليات الداخلية للاستعراض والموافقة. وتستند الخطوط التوجيهية والإجراءات المتعلقة بكل المنح إلى تدابير صارمة للتمحيص، والاستعراض، والموافقة، ومن ثم فإن برنامج العمل لعام 2005 سيتبع النهج الشامل والتنافسي الذي أرسى جذوره الآن.

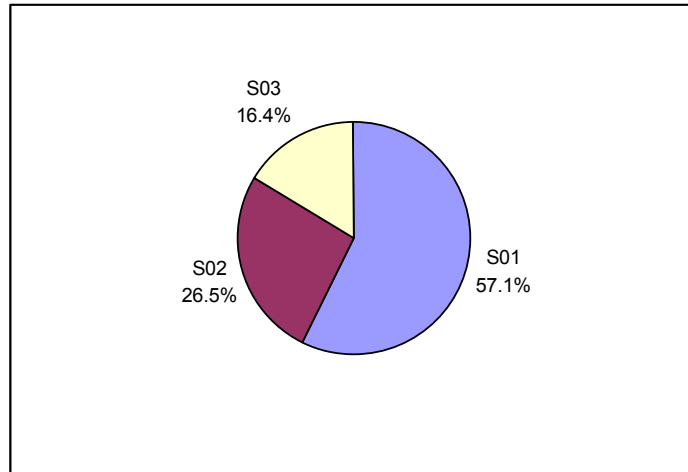
40 - وسينصب برنامج العمل المتعلق بمنح النافذة العالمية/الإقليمية على المبادرات الرامية إلى خلق خيارات للحد من الفقر عبر ترويج تبادل المعارف والمعلومات اعتماداً على الشبكات الإقليمية للبحوث والابتكار سواء أكانت بقيادة الجماعة الاستشارية للبحوث الزراعية الدولية أو غيرها من الهيئات. وسيشهد عام 2005 تقديم المنح القطرية على

أساس السياسة المعدلة للمنح وذلك على مدى عام كامل لأول مرة. وستترشد المنح المقدمة في ظل هذه النافذة بعمليات التقدير المنفذة بموجب نظام تخصيص الموارد على أساس الأداء والمتعلقة بالقضايا الحاسمة للتنمية الريفية والحد من الفقر، وبتقدير عوامل السياسات والمؤسسات المؤثرة على فعالية عمليات الإقراض. وعند النظر في نظام تخصيص الموارد على أساس الأداء فيما يتعلق بكل بلد على حدة فإن المنح القطرية ستتركز على معالجة أوجه الضعف المؤسسية عبر أنشطة بناء القدرات المعانة بالمنح. وسيتم مزيج القروض والمنح المقدم إلى البلدان المخصصة بالامتثال والانساق مع الاستراتيجيات القطرية المنفردة على نحو ما توضحها وثائق الفرص الاستراتيجية القطرية ووثائق استراتيجية الحد من الفقر.

41 - وأدى استحداث النافذة القطرية المخصصة إلى زيادة حصة العمليات التي تتراوح ميزانياتها بين 100 000 و 200 000 دولار أمريكي. ومع أن هذه العمليات منفصلة ومتميزة وذات نظم ذاتية مستقلة لإدارة النتائج والأثر، فإنها ترتبط ارتباطاً مباشراً في معظم الحالات بحافظة القروض (وتديرها الشعب الإقليمية للصندوق). ومع أن مهام الاستعراض والمعالجة قد زادت، فإن من غير المطلوب توفير أي موارد بشرية أو مالية إضافية لتنفيذ برنامج المنح الأضخم لعام 2005.

42 - ويوضح الشكل 1 وبصورة مجملية طبيعة الصلة القائمة بين المنح العالمية والإقليمية والقطرية المخصصة من جهة والأهداف الاستراتيجية من جهة أخرى (انظر الفقرة 34). وستظل البحوث والابتكارات المتعلقة بمناصرة الفقراء تشكل عنصراً هاماً يستفيد من النجاحات التي حققتها مثل هذه الاستثمارات في الماضي. وترتبط نافذة المنح القطرية المخصصة برمتها بالهدف الأول (SO1)، وسيصب التركيز أساساً على بناء القدرات المؤسسية. كما سيقدم الدعم إلى المبادرات الإقليمية والمواضيعية.

الشكل 1: مخصصات المنح الإجمالية لعام 2005 بحسب إطار الأهداف الاستراتيجية للصندوق



رابعاً - اعءماء ءمولى ءهزىء البرامء والبرنامء الءربىى للءضور المىءانى لعام 2005

ألف - اعءماء ءمولى ءهزىء البرامء

43 - ءءرء كل أنشءة ءهزىء البرامء القءرىة وءكالىفها منذ عام 2001 ضمن اعءماء مءمء واءء هو اعءماء ءمولى ءهزىء البرامء. وىءطى هذا الاعءماء النطاق الكامل للأنشءة المءءلة بءورة ءهزىء البرامء، بما فى ذلك وءع الاسءراءىءىاء، وءوار السىاساء، وإرساء علاقاء الشراكاء، وءولىء المءارف فى سىاق البرامء الإنماءىة القءرىة. وءءمءل للفاءة الأساسية من هذا الإءماء فى ءوفىء المرونة الكاملة عنء اسءءءام مءصصاء الموارء لءءقق مسىرة مءكاملة للأعمال وزياءة الكفاءة الءكالىفىة. وءءلى هذه المرونة فى الطرىة الءى ىءم فىها ءءصىص الموارء بءىء ءسءىب للأهءاف الاسءراءىءىة المءبءة من برنامء العمل السنوى. وعلى سبىل المءال فقء ءم ءءصىص قءر أكبر من الموارء لءعم ءنفىء المشروءاء والمءء الءارىة ءلال الفءرة 2001 - 2004 وضمن المظروف ءاءه لاعءماء ءمولى ءهزىء البرامء (المءءل لمرعاء الزىاءاء الءضءمىة/السعرىة)، وبالمءل فقء ءصصء مقاءىر أضءم من الموارء لأنشءة وءع الاسءراءىءىاء بما ىمءل زىاءة بمءءل الضعفىن عما كان عىله الءال عام 2001، وذلك للءعناىة بالسىاساء والقضاىا الاسءراءىءىة الإقلىمىة والقءرىة المءصوءة (مءل وءوار السىاساء القءرىة والأنماط المءءلفة للءءماء المءءمة إلى ءول الأعضاء فى سىاق وءائق الفرص الاسءراءىءىة القءرىة ووءائق اسءراءىءىة الءء من الفقر على ءء سواء). وسىساعد ذلك بءوره الصنءوق على صىاغة الاسءراءىءىاء الإقلىمىة أو القءرىة فى سىاق الأءءاء الناشءة.

الءءول 6: اعءماء ءمولى ءهزىء البرامء لعام 2005

(بألاف ءولاراء الأمريكىة)

نوع الءمولى	المءصصاء المءءمة لعام 2004	المءصصاء المقءرءة لعام 2005	النسبة المئوىة للءءبىر
عملىاء ءهزىء ءءىءة	13 407	14 068	4.93
الءافءة الءارىة	15 041	15 900	5.71
المءمء	28 448	29 968	5.34

44 - مع بءء ءطبىق أسلوب المىزنة المسءءة إلى الأنشءة فقء ءعزز الرىبء بىن موارء اعءماء ءمولى ءهزىء البرامء والأنشءة المءفءة على المسءوى القءرى، بالإضافة إلى الأنشءة الءقلىءىة للمشروءاء والبرامء والأنشءة المرءبءة بالمءء. وبالنظر إلى طبىعة عملىاء الصنءوق وأنشءءه، فإن بالإمكان اسءءءام موارء الاعءماء المءءور لصالء العءىء من الأولوىاء المؤسسىة الوارءة فى الءرءىب الءرمى لأنشءة الصنءوق. وءءمءل مزاءا أسلوب المىزنة المسءءة إلى الأنشءة فى أنه ىءىء اسءءلاصاً أفضل لءهوء الصنءوق فى مءالاء مءىنة - مءل وءوار السىاساء ووءع الاسءراءىءىاء، بما فى ذلك اسءقءاب الءأىء وءهوء الءعمىم، وإءارة المءارف، وإرساء الشراكاء - وهى أنشءة كانت ءعءبر فى الءالب مءرء أنشءة ملءقة بعملىاء ءهزىء المشروءاء وءنفىءها. ومع اكءساب الءبرة بأسلوب المىزنة المسءءة إلى الأنشءة، فإن الطابع الاسءراءىءى لطرىة ءءصىص موارء اعءماء ءمولى ءهزىء البرامء سىءعمق أكثر فأكثر بءىء ءءصى على نحو أفضل للءءىء من الءءءىاء الناءمة عن الإطار الاسءراءىءى للصنءوق.

45 - وبالنسبة لعام 2005، فإن الصندوق يقترح الحفاظ على مستوى قدره 29.9 مليون دولار أمريكي، مع استبعاد المبلغ المطلوب للبرنامج التجريبي للحضور الميداني. وقد جرت المحافظة على المستوى الحقيقي⁶ لعام 2004، ولو أن من المنتظر أن يزيد برنامج العمل (القروض والمنح) بنسبة 8.1% بالقيمة الدولارية عما كان عليه عام 2004، مع ارتفاع عدد المشروعات والمنح. وبفضل موارد اعتماد تمويل تجهيز البرامج لعام 2005 فإن الصندوق سيتمكن من القيام بما يلي: (i) بناء الذخيرة بانتظار تنفيذ نظام تخصيص الموارد على أساس الأداء؛ (ii) إعداد برنامج للمنح يتسق تماماً مع سياسة المنح الجديدة؛ (iii) معالجة قضايا التنفيذ، بما في ذلك تطبيق إدارة النتائج والأثر؛ (iv) وضع خطة انخراط متوسطة الأجل دعماً لعمليات وثائق استراتيجية الحد من الفقر، بالتشاور مع البلدان المتلقية، وكذلك من خلال التحالفات الاستراتيجية مع الشركاء الآخرين؛ (v) تعميم المتطلبات الجديدة في عمليات وثائق الفرص الاستراتيجية القطرية.

باء - البرنامج التجريبي للحضور الميداني

46 - على عكس معظم الوكالات الإنمائية والمؤسسات المالية الدولية الأخرى لم يكن للصندوق أي تمثيل رسمي في البلدان المقترضة. وفي ضوء ذلك، وبعد فترة طويلة من الدراسة والمناقشة ولاسيما خلال مفاوضات التجديد السادس، وافق المجلس التنفيذي في ديسمبر/كانون الأول عام 2003 على برنامج تجريبي للحضور الميداني. ويرمي هذا البرنامج إلى مساعدة الصندوق على تحقيق رؤيته وأهداف إطاره الاستراتيجي عبر تعزيز أربعة أبعاد مترابطة وضمن تكاملها وهي: تنفيذ المشروعات، وحوار السياسات، وبناء علاقات الشراكة، وإدارة المعارف.

47 - ومن المقرر تنفيذ هذه المبادرة الرائدة على مدى ثلاث سنوات على أن تشمل على 15 مبادرة، وكان العام الأول للانطلاق والتنفيذ هو عام 2004. وتبلغ قيمة الميزانية المعتمدة لهذا البرنامج 3 ملايين دولار أمريكي، منها مبلغ 1.2 مليون دولار أمريكي تمت الموافقة على استخدامه عام 2004. ومن المنتظر أن تدعو الحاجة إلى مبلغ يصل إلى 1.2 مليون دولار أمريكي خلال عام 2005، بالإضافة إلى أي مقادير غير ملتزم بها من رصيد عام 2004.

48 - وطبقاً للهدف المذكور أعلاه فقد رفعت ثمانية ملخصات قطرية (جمهورية الكونغو الديمقراطية/الكونغو؛ هندوراس/نيكاراغوا؛ الهند؛ الصين/جمهورية كوريا الشعبية الديمقراطية/منغوليا؛ السنغال؛ السودان؛ جمهورية تنزانيا المتحدة/ملاوي؛ واليمن) إلى المجلس التنفيذي في ديسمبر/كانون الأول عام 2003. وبالمثل، فقد قدم ملخصان قطريان لكل من بوليفيا واليمن إلى المجلس في أبريل/نيسان عام 2004، بغرض الإحاطة، بينما قدم الملخصان الخاصان بنيجيريا وفيتنام في سبتمبر/أيلول عام 2004. ويجري العمل قداماً في إعداد الملخصات المتبقية، والخاصة بمصر، وإثيوبيا، وهايتي، لإطلاع المجلس عليها في ديسمبر/كانون الأول عام 2004.

49 - وتنفذ معظم المبادرات الميدانية في إطار ترتيبات شراكة مع الوكالات متعددة الأطراف. ومن أصل الترتيبات العشرة التي أنجزت ودخلت مرحلة التنفيذ فإن أربعة منها معقودة مع برنامج الأمم المتحدة الإنمائي، واثنين مع برنامج

⁶ ترجع الزيادة البالغة نسبة 5% في اعتماد تمويل تجهيز البرامج إلى الزيادات في تكاليف الموظفين، والخاضعة لقرارات لجنة الخدمة المدنية الدولية، وكذلك إلى عامل التضخم البالغ 2.2% المطبق على التكاليف من غير الموظفين.

الأغذية العالمي، وترتيب واحد مع كل من منظمة الأغذية والزراعة للأمم المتحدة، ومكتب الأمم المتحدة لخدمات المشاريع، والبنك الدولي.

خامسا - الميزانية الإدارية لعام 2005

50 - يعمل الصندوق على تعزيز قدرته كمؤسسة تتسم بالابتكار والمرونة. وفي السنوات الأخيرة قام الصندوق بتطوير منهجيات، ومنتجات، وحلول، وقدرات فعالة للحد من الفقر. وتتماثل الأولويات المؤسسية المدرجة في الجدول 7 مع الأولويات المعروضة في برنامج العمل والميزانية لعام 2004، باستثناء أنه تم تقسيم الأولوية المؤسسية 8 بما يعكس على نحو أفضل التوزيع بين خدمات الدعم والتسيير. وتحقيقاً للأهداف الموضوعية لفترة الإطار الاستراتيجي هذه، فإن الصندوق سيواصل العناية بهذه الأولويات، ومن ثم فإن الوحدات المنفردة ذات الميزانيات في الصندوق قد خطت ميزانياتها وفقاً لذلك.

51 - ويتضمن الجدول 7 مقارنة للتخصيص المقترح للموارد الإدارية بحسب الأهداف المؤسسية مع مخصصات ميزانية عام 2004 المتعلقة بالأولويات ذاتها. وهناك تحول ملموس في الموارد نحو الأنشطة المتصلة بوضع الاستراتيجيات والسياسات حيث ارتفع نصيبها من 8 إلى 13%، وهو ما يعكس التوسع المزمع في الانخراط في حوار السياسات على كافة الأصعدة، ولاسيما على الصعيد الوطني. ويعتبر توسيع الانخراط في الاستراتيجيات الوطنية للحد من الفقر (مثل وثائق استراتيجية الحد من الفقر والنهج القطاعية)، وتكثيف الانخراط فيما يتعلق بحوار الأداء القطري (الخاص بنظام تخصيص الموارد على أساس الأداء)، والبرنامج التجريبي للحضور الميداني أبرز المبادرات ضمن طائفة من الأنشطة ذات التركيز القطري. كما تنعكس في هذا الاتجاه العام للأنشطة والموارد تلك الجهود المكثفة لاستعراض السياسات، والتحليل، واستقطاب التأييد التي ستواكب عملية المفاوضات الخاصة بتجديد الموارد في عام 2005. وخلال هذا العام فإن جهود ترسيخ عدد من عمليات التغيير التنظيمي ستبدأ بإعطاء ثمارها، حيث سيدخل منتدى السياسات مرحلة التشغيل الكامل، بينما سيعزز التخطيط الاستراتيجي على مستوى المؤسسة عبر استحداث إطار متعدد السنوات للقدرات ولتركيز النتائج. وفيما يتصل بتخفيض نصيب الأولوية المؤسسية 4 المعنونة "إدارة المعارف" من 10 إلى 6% فستتاح موارد إضافية من المساهمة التكميلية للمملكة المتحدة المخصصة لمشروع الاستراتيجية المؤسسية.

52 - ومن المنتظر تحقيق تحسينات في عمليات إدارة علاقات شراكة الصندوق عام 2005 بفضل زيادة الاستثمار في وضع خطوط توجيهية للعلاقات المذكورة، وكذلك تعزيز التركيز على منهجيات النهوض بأداء الموظفين. وينعكس جانب من هذا الاستثمار في إدارة الموارد البشرية في الصندوق في زيادة مخصصات الموارد للأنشطة المتعلقة بالأولوية المؤسسية 6 المتعلقة بإرساء علاقات الشراكة الاستراتيجية. كما إن نطاق الأنشطة مستكمل بزيادة التركيز على مبادرات الشراكة على المستوى العالمي، وكذلك على الشراكات التشغيلية على المستوى القطري.

53 - ويمكن النظر إلى الأولوية المؤسسية المتعلقة بخدمات الدعم والتسيير لا من زاوية الميزانية الإدارية فحسب، بل ومن زاوية ميزانية اعتماد تمويل تجهيز البرامج وقدرها 29.9 مليون دولار أمريكي. ويبلغ نصيب هاتين الأولويتين وهما الأولوية المؤسسية 8 - ألف "التسيير"، والأولوية المؤسسية 8 - باء "خدمات الدعم" 8 و22% على التوالي من الميزانيتين المذكورتين مجتمعتين. وثمة اختلاف طفيف في هيكل تكاليف كل مؤسسة مالية، غير أنه تجدر الإشارة إلى



الصندوق الدولي للتنمية الزراعية

أن تكاليف الدعم على مستوى المؤسسة في البنك الدولي⁷ والمصرف الأوروبي للإنشاء والتعمير⁸ تبلغ 29 و36% على التوالي من مجموع ميزانيتين الإداريتين.

الجدول 7: مقارنة الميزانيتين الإداريتين للفترة 2004-2005 بحسب الأنشطة

(بآلاف الدولارات الأمريكية)

الأولويات المؤسسية	ميزانية 2004 التي اعتمدها مجلس المحافظين بسعر الصرف 0.78 للدولار الأمريكي مقابل اليورو	ميزانية 2004 المعاد احتسابها بسعر الصرف 0.819 للدولار الأمريكي مقابل اليورو	النسبة المئوية من مجموع ميزانية 2004	الميزانية المقترحة لعام 2005 بسعر الصرف 0.819 للدولار الأمريكي مقابل اليورو	النسبة المئوية من مجموع ميزانية 2005
IP1	7 280	7 052	14	6 726	13
IP2	1 801	1 511	3	1 374	3
IP3	3 935	4 030	8	7 279	13
IP4	5 249	5 037	10	3 286	6
IP5	6 591	6 548	13	4 922	9
IP6	2 153	2 015	4	2 551	5
IP7	688	504	1	908	2
IP8a	6 121	6 045	12	7 535	14
IP8b	18 363	17 631	35	18 722	35
المجموع	52 181	50 373	100	53 303	100

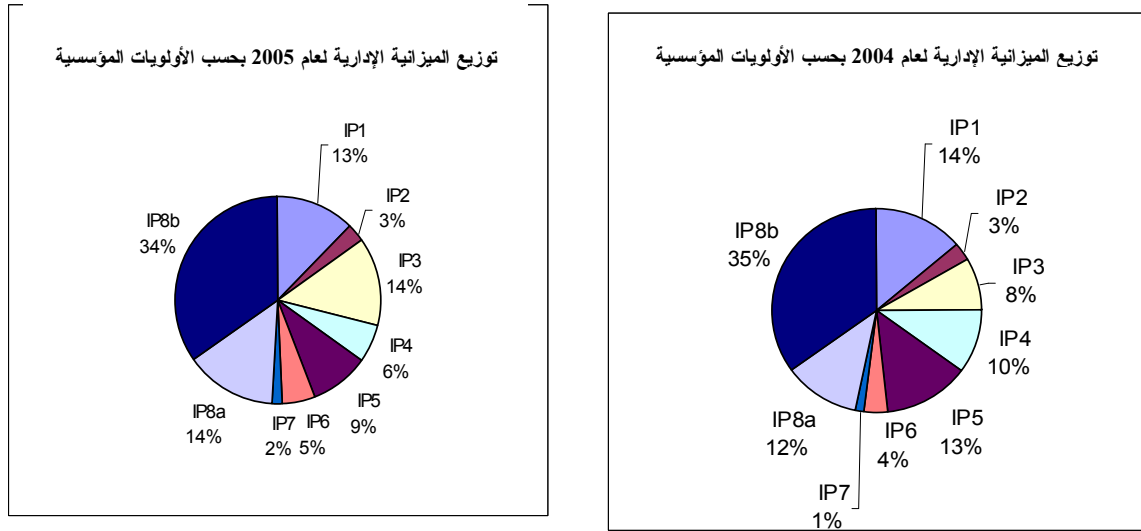
¹ للإطلاع على التفاصيل بحسب الدوائر والشعب انظر الملحقين الخامس والسادس.

² يشمل "التسيير" علاقات الهيئتين الرئاسيتين، والمراجعة الداخلية، والخدمات القانونية، والتقييم الخارجي للصندوق.

³ تشمل "خدمات الدعم" إدارة كل من: الموارد البشرية، وخدمات تكنولوجيا المعلومات والاتصالات، ونفقات المقر الرئيسي، والتنظيم والتخطيط الاستراتيجي.

⁷ محاضرة البنك الدولي - حلقة العمل المعنية بميزانيات المؤسسات المالية الدولية، باريس، يوليو/تموز عام 2004.

⁸ محاضرة المصرف الأوروبي للإنشاء والتعمير - حلقة العمل المعنية بميزانيات المؤسسات المالية الدولية، باريس، يوليو/تموز 2004.



54 - وتجدر الإشارة إلى أن عرض الميزانيات بالاستناد إلى أسلوب الميزنة المستندة إلى الأنشطة لا يعني الحيلولة دون تقديم الصندوق للمزيد من التفاصيل وفقاً لبنود الإنفاق. وكما أُخطِر المجلس التنفيذي، فإن ميزانية عام 2005 ستعرض وفقاً للأنشطة (الجدول 7)، وكذلك وفقاً لنوع الإنفاق مثل تكاليف الموظفين، والسفر الرسمي (الجدول 8).

الجدول 8: مقارنة الميزانيتين الإداريتين للفترة 2004-2005 بحسب الإنفاق

(بآلاف الدولارات الأمريكية)

الميزانية المقترحة لعام 2005 بسعر الصرف 0.819 للدولار الأمريكي مقابل اليورو	الزيادة السعرية	ميزانية 2004 المعاد احتسابها بسعر الصرف 0.819 دولار أمريكي مقابل اليورو	ميزانية 2004 التي اعتمدها مجلس المحافظين بسعر الصرف 0.78 للدولار الأمريكي مقابل اليورو	ميزانية 2004 التي اعتمدها المجلس التنفيذي بسعر الصرف 0.898 للدولار الأمريكي مقابل اليورو	
2 402	151	2 251	2 362	2 052	تكاليف عقود الباطن المتعلقة بصيانة المباني والأمن
1 092	113	979	991	926	السفر الرسمي
2 269	249	2 020	2 119	1 841	خدمات نقانة المعلومات والاتصالات
2 225	234	1991	1 973	1 714	الطباعة والإمدادات واستئجار لمعدات المترجمون الفوريون/التحريريون
1 335	58	1 277	1 297	1 204	النفقات الأخرى ^أ
1 082	0	1 082	2 213	1 894	تكاليف الموظفين (انظر الملحق العاشر)
42 798	2 125	40 673	41 126	36 841	بند الطوارئ
100	0	100	100	100	
53 303	2 930	50 373	52 181	46 572	المجموع

^أ تشمل "النفقات الأخرى" أتعاب المراجعة الخارجية، وتكاليف الاجتماعات والندوات التدرسية، وكتب المكتبة، والدوريات، والضيافة، وما إلى ذلك.

55 - يوفر الملحق السابع المزيد من التفاصيل عن الميزانية الإدارية بحسب نوع الإنفاق لكل دائرة وشعبة.

سادسا - التكاليف غير المتكررة والرسوم المباشرة على عائد الاستثمار

ألف - التكاليف غير المتكررة

56 - تدعو الحاجة إلى تكبد عدد من التكاليف غير المتكررة عام 2005، وذلك فيما يتصل بينود مثل أمن المباني، وإدارة الموارد البشرية، وذلك لضمان التشغيل السليم للمؤسسة. ولهذا فإن المجلس التنفيذي مدعو إلى الموافقة على التكاليف غير المتكررة المعروضة في الجدول 9.

الجدول 9: التكاليف غير المتكررة لعام 2005

(بآلاف الدولارات الأمريكية)

الميزانية المقترحة لعام 2005 بسر الصرف 0.819 للدولار الأمريكي مقابل اليورو	ميزانية 2004 المعاد احتسابها بسر الصرف 0.819 للدولار الأمريكي مقابل اليورو	ميزانية 2004 التي اعتمدها مجلس المحافظين بسر الصرف 0.780 للدولار الأمريكي مقابل اليورو	الوصف
0	2 057	2 126	مهام التجديد السادس
1 626	0	0	مشاورات التجديد السابع
			التكاليف الأخرى غير المتكررة
608	1 060	1 137	مباني مقر الصندوق
391	438	462	الإشراف، التقييم الخارجي المستقل، الخدمات القانونية
	401	419	تكاليف أخرى
2 625	3956	4 144	المجموع الفرعي
948 ^أ	992	1 027	مبادرات الموارد البشرية
3 573	4 948	5 171	المجموع

أ من غير المنتظر أن يتم تكبد ميزانية مبادرة الموارد البشرية المطلوبة لعام 2004 ضمن هذا العام. ولهذا السبب فقد اقترح من جديد مبلغ 948 000 مليون دولار أمريكي لعام 2005. غير أن ذلك لا يشكل طلباً جديداً لموارد إضافية.

57 - **مهام التجديد السادس.** ستغطي المساهمة التكميلية الكندية جانباً من تكاليف مواصلة تنفيذ مهام التجديد السادس عام 2005. للإطلاع على التفاصيل يرجى الرجوع إلى القسم سابعا - باء.

58 - **مشاورات التجديد السابع.** ستبدأ مشاورات التجديد السابع عام 2005، وتزعم الإدارة عقد خمس دورات لهيئة المشاورات. وتشكل تكاليف هذه الدورات جانباً رئيسياً من مجموع التكاليف المنتظرة المتعلقة بالتجديد السابع وبالباغة نحو 1.6 مليون دولار أمريكي.

59 - **مباني المقر.** استجابت منظومة الأمم المتحدة للأحداث العالمية الأخيرة باتخاذ إجراءات أمنية جديدة، ونتيجة لذلك فإن من المطلوب أن يتحمل الصندوق المزيد من التكاليف الأمنية. وتشمل هذه التكاليف تعيين المزيد من الحراس الأمنيين وتحسين وتحديث البنية الأساسية الأمنية مثل تقسية النوافذ والأبواب الزجاجية، وتركيب دائرة تلفزيونية مغلقة، واتخاذ تدابير لضبط النفاذ إلى المباني.

60 - **الإشراف، والتقييم الخارجي المستقل، والخدمات القانونية.** على غرار ما كان عليه الحال عام 2004، فقد تم تخصيص مبلغ (171 000 دولار أمريكي لعام 2005، 309 000 دولار أمريكي لعام 2004 للطوارئ لتغطية تكاليف الخبراء الاستشاريين المعنيين بجوانب التحقيقات والشؤون القانونية المرتبطة بجهود الصندوق الرامية إلى تعزيز آليات الإشراف الداخلي. ويشمل هذا التعزيز عقد دورات إضافية للجنة مراجعة الحسابات التي أُدرجت تكاليفها هنا أيضاً. وأخيراً فسيتم تلقي استنتاجات التقييم الخارجي المستقل عام 2004، وستتخذ الإدارة خلال عام 2005 تكاليف إعداد رد رسمي عليها.

61 - **مبادرات الموارد البشرية.** بدأ الاستعراض التنظيمي للموارد البشرية عام 2004، وقد شرع الصندوق في تنفيذ الخطوات الضرورية لتصحيح المهام وإعادة تصنيفها كجزء من عملية شاملة لتقييم الوظائف. وخلال عام 2004، جرى تكبد تكاليف تتعلق بالمسوح، ومشورة الخبراء، والتدريب فيما يتصل بتصميم/تطبيق الجدول الزمني الجديد لاستعراض وتقييم الموارد البشرية. كما تم امتصاص التكاليف الإضافية لإعادة تصنيف الوظائف في إطار المخصص الشامل البالغ 960 000 دولار أمريكي على نحو ما عُرض على المجلس التنفيذي في ديسمبر/كانون الأول عام 2003. وثمة رصيد ضخم من المخصص المعروض متاح لمواصلة واستكمال هذه العملية. ولهذا فإن من المقترح من جديد استخدام الرصيد المعتمد وغير المستخدم البالغ 948 000 دولار أمريكي في دورة الميزانية القادمة. وسيتم تنفيذ الخطة التجريبية التي صُممت مؤخراً على مدى عام 2005، ومن المنتظر استكمال هذه العملية غير المتكررة وتعميمها بحلول نهاية عام 2006. ولذلك فإن من المطلوب ترحيل أي رصيد مالي متاح من المبلغ الأصلي المعتمد في ميزانية عام 2004 حتى انتهاء الخطة.

باء - الرسوم المباشرة على عائد الاستثمار

62 - من المنتظر أن ترتفع القيمة الإجمالية المتوقعة للرسوم المباشرة على عائد الاستثمار في ميزانية عام 2005 بنسبة 28% بالمقارنة بما كانت عليه عام 2004 (للاطلاع على التفاصيل انظر الملحق الثامن). ويرجع السبب في هذه الزيادة أساساً إلى مجالين هما رسوم الإدارة ورسوم جهة الإيداع.

63 - **رسوم الإدارة.** زادت هذه الرسوم بنسبة إجمالية قدرها 27% للسبب التالي. وفي عام 2004، زاد حجم الاستثمارات العالمية في أوراق الخزنة المالية المحمية من التضخم من 180 مليون دولار أمريكي إلى 380 مليون دولار أمريكي، وهو ما أدى بدوره إلى زيادة رسوم تصنيف الأصول ذات الصلة بمقدار 450 000 دولار أمريكي. وترجع الزيادة في رسوم تصنيف أصول الأسهم إلى الأداء الإيجابي المنتظر للأسواق المعنية، وكذلك إلى هيكل الرسوم الجديد لحافطة الأسهم الأوروبية التي تضم الآن عنصراً يربط الرسوم بالأداء.

64 - **رسوم جهة الإيداع.** زادت هذه الرسوم إجمالاً بنسبة 53%، وهو ما يرجع عموماً إلى زيادة الخدمات الأساسية بمقدار 225 000 دولار أمريكي بفعل الحافطة العالمية الممولة حديثاً لأوراق الخزنة المالية المحمية من التضخم (شركة Western Asset) والمقدار الإضافي المخصص للحافطة العالمية الحالية لأوراق المذكورة (شركة Bridgewater). ولكلا المديرين نشاط واسع وهما يستخدمان العديد من أدوات التداول. وتتبع الزيادة في تكاليف المعاملات من تدابير زيادة حجم المعاملات وتنويعها التي سيقوم بها مدراء الحوافظ، بما يؤدي إلى ارتفاع تكاليف التسوية.

65 - وفي ظل ارتفاع التكاليف هذا تجدر الإشارة إلى أن المعدل التقديري لعائد حافظة الاستثمارات الشاملة للصندوق لعام 2005 سيتجاوز على الأرجح رقم الأداء المستهدف الذي حددته اللجنة الاستشارية للاستثمار والبالغ 3.5 في المائة. وتتراوح قيمة العوائد السنوية المتوقعة لفتتي أوراق الخزنة المالية العالمية المحمية من التضخم وأصول الأسهم على حد سواء بين 5 و7 في المائة.

سابعاً - الأموال المتممة والمساهمات التكميلية

ألف - الأموال المتممة

66 - إن الأموال المتممة هي مساهمات واردة من جهة مانحة أو أكثر خدمة لغرض معين محدد بموجب اتفاقية معقودة بين هذه الجهة أو الجهات والصندوق. وفي جميع الحالات يتم قبول هذه الأموال للأغراض المتصلة بأهداف الإطار الاستراتيجي والأولويات المؤسسية أو الموضوعات المحددة في برنامج العمل الواسع للصندوق.

67 - وضمن إطار الأولويات التي اعتمدها الهيئتان الرئاسيتان للصندوق، وبالاتفاق مع الجهة المانحة، فإن الأموال المتممة يمكن أن تُستخدم لما يلي: (i) الأنشطة الإنمائية التي تنفذها الحكومات الأعضاء أو مؤسسات الطرف الثالث الأخرى؛ أو (ii) الأنشطة التي ينفذها موظفو الصندوق، ولمساندة عمليات الأعمال الأساسية ومتطلبات التغيير التنظيمي. ويفرض الصندوق رسماً مقابل إدارة الموارد المتممة. ويحتفظ الصندوق بالفائدة المحصلة من الأموال أو أنها تُعاد إلى الأموال المتممة لتغطية الالتزامات المقبلة، طبقاً لما تنص عليه الاتفاقية المعنية.

(أ) الموارد الإنمائية المنتظرة لأموال المتممة

68 - تمكن الصندوق على مدى السنوات الثلاث الماضية (2001-2003)، من تعبئة مستوى سنوي متوسط من التمويل المشترك للمشروعات والبرامج قدره 184 مليون دولار الأمريكي تقريباً. وتتخذ هذه الموارد أساساً صيغة التمويل المشترك الموازي المتسم بعلاقة مباشرة بين الجهة المانحة والمقترض. وهناك جزء آخر من التمويل المشترك لا يندرج في فئة التمويل الموازي، ويتولى الصندوق إدارته. ويطلق على هذا النوع من تدفق الموارد طبقاً لقواعد الصندوق اسم "الأموال المتممة"، وتقع المسؤولية الائتمانية لإدارة هذه الموارد على عاتق الصندوق.

69 - ومن المنتظر تعبئة نحو 8.4 مليون دولار أمريكي عام 2005 لدعم التمويل المشترك والبرامج القطرية وذلك من حكومتي إيطاليا وسويسرا عبر اتفاقيات الشراكة القائمة. وبالمثل فستبذل جهود لتوفير التمويل المشترك للمشروعات والبرامج بالشراكة مع المرفق العالمي للبيئة، علماً بأنه تم إنشاء فريق مكرس لهذه الغاية في دائرة إدارة البرامج. ومن المنتظر أن تتجج جهود الشراكة في هذا المجال في تعبئة 34 مليون دولار أمريكي من التمويل المشترك للبرامج، على الرغم من أنه سيتم تلقي هذه الموارد وإدارتها على مدى عدد من السنوات فيما يتعلق بفترة كل مشروع من مشروعات الصندوق. وبالإضافة إلى ذلك فإن جهود الشراكة والتمويل المشترك للبرامج ستعزز مع الاتحاد الأوروبي خلال عام 2005، في نطاق الاتفاق الإطار المالي والإداري الذي أقره المجلس التنفيذي في سبتمبر/أيلول عام 2004.

70 - وثمة فئة أخرى من فئات الموارد الإنمائية للأموال المتممة وهي المساهمات الواردة إلى الصندوق من جهة مانحة أو أكثر لتمويل طائفة من البرامج المواضيعية، على نحو ما يتم الاتفاق عليه بين الجهة أو الجهات المانحة والصندوق، وكذلك لتغطية نفقات تجهيز المشروعات والبرامج، وتنفيذها، وتقييمها. وستشمل هذه الفئة من الموارد منح اعتماد تجهيز المشروعات الواردة إلى الصندوق من المرفق العالمي للبيئة لتغطية تكاليف تجهيز الذخيرة ورسوم الإدارة المتعلقة بعمليات الإشراف على عناصر المشروعات ودعم تنفيذها. وفي عام 2005، فإن من المتوقع تعبئة نحو 3.1 مليون دولار أمريكي للمساعدة التقنية المتصلة بدورة المشروعات، أو الأنشطة المواضيعية أو القطاعية في الدول الأعضاء في الصندوق. ومن المنتظر أن تصل هذه الموارد من فنلندا، وفرنسا، وإيطاليا، واليابان، والبرتغال، أو أن المداورات تدور بشأنها مع هذه الجهات حالياً. وسيؤدي استعراض الأموال المتممة القائمة إلى إطلاق مبلغ إضافي قدره 2 مليون دولار أمريكي كموارد متاحة للالتزام عام 2005.

(ب) الموارد المتممة المتوقعة لتعزيز المؤسسي ولخطة الموظفين المهنيين المزمالمين

71 - من المنتظر أن تصل قيمة الموارد المتممة المتاحة للاستخدام الداخلي عام 2005 إلى قرابة 1.1 مليون دولار أمريكي من كندا والمملكة المتحدة. وفيما يتصل بالمملكة المتحدة فقد أجرت الحكومة تقييماً مع إدارة الصندوق عام 2004 بشأن الفعالية التنظيمية للمؤسسة، بما أدى إلى تحديد متوازن لجوانب القوة وللتحديات القائمة فيما يتصل بالأداء الداخلي، والنتائج على المستوى القطري، وعلاقات الشراكة. ودعماً لتعزيز العمليات الأساسية في مجالات تنمية الموارد البشرية، وإدارة علاقات الشراكة، وإدارة المعارف، والتخطيط المؤسسي، فإن المفاوضات تجري لإبرام اتفاقية شراكة متعددة السنوات (وثيقة استراتيجية مؤسسية) مع المملكة المتحدة. ومن المنتظر أن توفر هذه الاتفاقية الموارد اللازمة لبناء القدرات الداخلية وتطوير العمليات. وترتبط جميع الأنشطة المحتملة المحددة ارتباطاً وثيقاً بعمليات التغيير المؤسسي الرئيسية الجارية وتستكملها (انظر الفقرة 16). وستبذل الجهود مع المملكة المتحدة لإشراك أعضاء وشركاء آخرين في تمويل أنشطة التعزيز المؤسسي.

72 - تُستخدم المساهمات الواردة إلى الصندوق في ظل خطة الموظفين المهنيين المزمالمين في تغطية المرتبات وبعض النفقات المتعلقة بالموظفين المهنيين الشباب في الصندوق. وفي عام 2005 فإن مثل هذه الأموال المتممة سترد من تسعة بلدان مانحة لتمويل انخراط الموظفين المهنيين المزمالمين في مقر الصندوق. وهذه البلدان الأعضاء هي الدنمارك، وألمانيا، وإيطاليا، واليابان، وكوريا، وهولندا، والنرويج، والسويد، والولايات المتحدة، ومن المتوقع أن تصل قيمة المساهمات الإجمالية إلى نحو 710 000 دولار أمريكي لصالح 18 من الموظفين المهنيين الشباب. ويعتبر برنامج الموظفين المهنيين المزمالمين فرصة مهمة للمهنيين الشباب لتلقي التدريب العملي في ميدان الجهود الإنمائية، مع استفادة الصندوق في الوقت ذاته مما يتمتع به هؤلاء من مستويات رفيعة من حيث القدرات المهنية، والتحفيز، والالتزام.

73 - وعلى أساس هذه التوقعات المتصلة بتعبئة الموارد المتممة فإن من المفروض أن تولد رسوم الإدارة حسب التقديرات 2.2 مليون دولار أمريكي للميزانية الإدارية للأموال المتممة. ولا يمكن تأكيد الوظائف المقترحة مقابل هذه الميزانية إلا على أساس الموارد المتاحة.

باء - المساهمات التكميلية

74 - تلقى الصندوق في الماضي مساهمات تكميلية من بلجيكا (فيما يتعلق بالصندوق البلجيكي للمحافظة على الحياة)، وهولندا وإيطاليا (فيما يتصل بتخفيف الديون في إطار مبادرة ديون البلدان الفقيرة). وتسهم الموارد التكميلية الواردة مؤخراً في استحداث إطار لنتائج الصندوق (كندا) وتعزيز قدرات الابتكار والتعلم في الصندوق (المملكة المتحدة).

75 - وسيُعرض الإطار التشغيلي للمرحلة الرئيسية من مراحل مبادرة الصندوق لتعميم الابتكار على المجلس التنفيذي في دورته الثالثة والثمانين. ويحدد هذا الإطار العناصر الأساسية للمبادرة المذكورة، وعملياتها وإجراءاتها، والتدابير ذات الصلة للرصد، والتقييم، ورفع التقارير. والمجلس مدعو إلى الموافقة على استخدام مبلغ 10 ملايين دولار أمريكي سيرد من المملكة المتحدة كمساهمة تكميلية، وفقاً للإطار التشغيلي المعروض في الوثيقة 2. EB 2004/8R، علماً بأن بالمستطاع استخدام ما يصل إلى 6 ملايين دولار أمريكي من هذا المبلغ (الجدول 10) في عام 2005 على أن يستعمل المتبقي في السنوات اللاحقة.

76 - وتشتمل خطة عمل التجديد السادس على أنشطة معينة تسهم مباشرة في: تطوير القدرة على تنفيذ نظام تخصيص الموارد على أساس الموارد في الصندوق؛ والإدارة السليمة والحصيفة لموارد الصندوق (إدارة الأصول والخصوم)؛ وإدارة المخاطر (استمرارية الأعمال). وتوفر المساهمة التكميلية الكندية عموماً الدعم لتحقيق أهداف النتائج والأثر الواردة في التجديد السادس للموارد، ويوصى باستعمالها لتمويل هذه العناصر في خطة عمل التجديد السادس.

الجدول 10: المساهمات التكميلية لعام 2005 بحسب الغرض العام

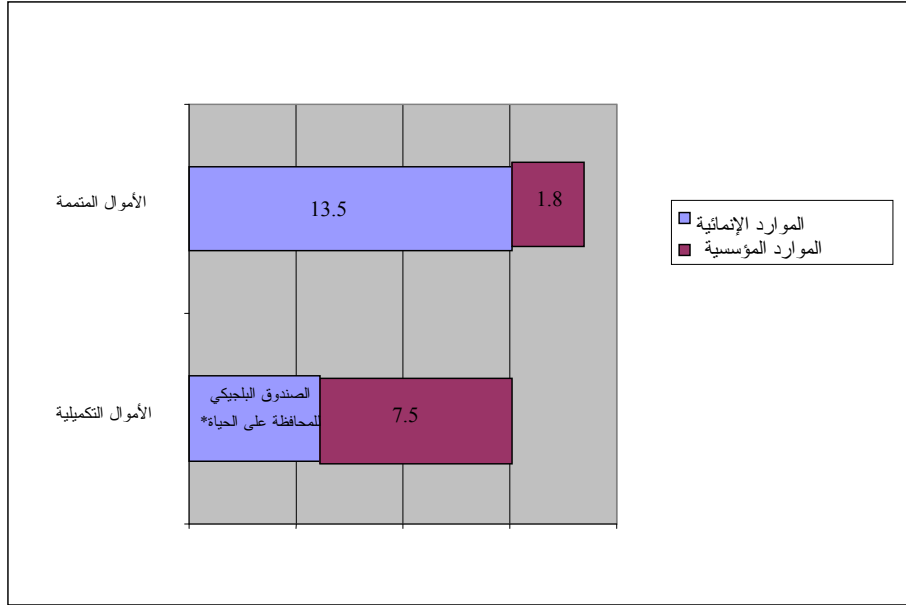
(بالآلاف الدولارات الأمريكية)

المصدر	الغرض	الوضع	
إدارة التنمية الدولية من المملكة المتحدة	مبادرة تعميم الابتكار في الصندوق	لم ترد بعد	6 000
كندا	النتائج والأثر	تم تلقيها	1 511
المجموع			7 511

77 - ويشار إلى أن المجالات التي تُعنى بها المساهمات التكميلية تلقى الاهتمام أيضاً من جانب الأموال المتممة، حيث تقدمت بعض الجهات المانحة بموارد إضافية لتعزيز فعالية الصندوق وقدرته الداخلية. وقد جرت برمجة كلتا هاتين الفئتين من الموارد لترتبط بالأولويات الاستراتيجية المؤسسية وبرنامج العمل السنوي، ويعرض على المجلس التنفيذي الآن م ظروف الموارد الكامل الذي توفرانه، ولاسيما للأنشطة الداخلية أو المؤسسية.

78 - يوضح الشكل 2 أدناه الحجم النسبي للموارد التكميلية والمتممة الموجهة نحو تحقيق الأهداف الإنمائية والمؤسسية.

الشكل 2: المساهمات المتوقعة للجهات المانحة عام 2005
(بملايين الدولارات الأمريكية)



أ سيحدد المقدار الدقيق لمساهمة الصندوق البلجيكي للمحافظة على الحياة بالتشاور مع الحكومة البلجيكية

ثامنا - إدارة الموارد

ألف - أساس الحسابات

79 - **التعديلات السعرية/التضخمية.** من المقترح أن تصل قيمة الميزانية الإدارية الشاملة للصندوق عام 2005 إلى 53.3 مليون دولار أمريكي، وذلك بعد تعديلها لمراعاة الزيادة التضخمية العامة البالغة 2.2% وكذلك الزيادات السعرية المخصصة الأخرى على نحو ما هو مفصل أدناه. وترد فيما يلي البيانات المتعلقة بكل الزيادات السعرية المتوقعة للنفقات المنتظرة لعام 2005 المدرجة في حسابات الميزانية الإدارية واعتماد تمويل تجهيز البرامج:

زيادات المرتبات. تستند هذه الزيادات، وفقاً للعرف السائد، إلى النظام الموحد للأمم المتحدة وقد احتسبت بالتعاون الوثيق مع الوكالة الرئيسية في روما، وهي منظمة الأغذية والزراعة للأمم المتحدة، مع مراعاة أي توصيات وشبكة لهيئة الخدمة المدنية الدولية. وتمثل هذه الأرقام أفضل التقديرات، وقت إعداد وثيقة الميزانية، لما سيتم تطبيقه رسمياً عام 2005:

- زيادة بنسبة 3% تقريباً في مرتبات موظفي الفئة الفنية وعلاوة المقر اعتباراً من 1 يوليو/تموز عام 2005، نتيجة المسح المزمع للنفقات المعيشية حسب المدن؛

- زيادة بنسبة 3% في نفقات المعيشة لموظفي الخدمة العامة اعتباراً من 1 نوفمبر/تشرين الثاني عام 2004، وزيادة أخرى قدرها 3% يسري مفعولها في نوفمبر/تشرين الثاني عام 2005؛
- زيادة سنوية بنسبة 2.5% تقريباً في المرتبات وعلاوة المقر لتغطية الزيادة السنوية/كل سنتين في علاوات المستويات والتحركات المتوقعة في الدرجات؛
- زيادة بمقدار 3% في الحساب التقاعدي لموظفي الخدمة العامة يسري مفعولها في نوفمبر/تشرين الثاني عام 2005؛
- زيادة بمقدار 4.42% في الحساب التقاعدي لموظفي الفئة الفنية في سبتمبر/أيلول عام 2004 ، وزيادة أخرى بنسبة 3.5% في نوفمبر/تشرين الثاني عام 2005؛
- زيادة بنسبة 12% في خطة اشتراكات التأمين الطبي وانخفاض بنسبة 7.7% في تكاليف التأمين الطبي بعد الخدمة اعتباراً من يناير/كانون الثاني عام 2005؛
- زيادة بنسبة 4% في مستوى علاوة التمثيل يسري مفعولها في مارس/آذار عام 2005، وكذلك زيادة بنسبة 2.1% في إعانة الإيجار يسري مفعولها في يناير/كانون الثاني عام 2005؛
- تعديل تخفيضي بنسبة 2% كي تؤخذ في الحسبان الوظائف التي تشغر خلال العام نتيجة تقاعد الموظفين أو انتقالهم إلى منظمات أخرى؛
- زيادة بنسبة 2% في منح التعليم والسفر اعتباراً من يناير/كانون الثاني عام 2005؛
- زيادة بنسبة 2% في بدلات إجازات زيارة الوطن اعتباراً من يناير/كانون الثاني عام 2005؛
- زيادة بنسبة 2% اعتباراً من نوفمبر/تشرين الثاني عام 2005 في علاوات الإعالة لموظفي فئة الخدمة العامة وبنسبة 10% لموظفي الفئة الفنية اعتباراً من يناير/كانون الثاني عام 2005.

باء - الأموال المرحلة

80 - بعد استكمال القوائم المالية للصندوق لعام 2003 وصلت قيمة المقدار المتاح للترحيل والاستخدام في عام 2004 إلى 1.464 مليون دولار أمريكي. وفي حين أن القروض والمنح، وإلى حد ما اعتماد تمويل تجهيز البرامج، تشكل التزامات متعددة السنوات، فإن الميزانية الإدارية تظل أداة سنوية. وببساطة فإن عملية الترحيل تُطبَّق على الميزانية الإدارية قواعد سارية بالفعل على الأوجه الأخرى لاستخدام الموارد، وهي تتيح تنفيذ ميزانية تنسم بقدر أكبر من الشمول والجودة.

81 - ويوضح الجدول 11 أدناه تخصيص المبلغ المرحل من عام 2003 والبالغ 1.464 مليون دولار أمريكي حتى هذا التاريخ. وجرت المحافظة على التناسب القائم بين تكاليف الموظفين والتكاليف لغير الموظفين ضمن الترحيل عند الموافقة على المخصصات.



الجدول 11: الأموال المرحلة ضمن نسبة 3 في المائة

(بآلاف الدولارات الأمريكية الأمريكية)

المجموع	غير الموظفين	الموظفون	
1 464.0	662.0	802.0	المبلغ المرحل من الميزانية الإدارية لعام 2003
333.0		333.0	دائرة إدارة البرامج - عمليات نقل الموظفين من دائرة المالية والإدارة والآلية العالمية
414.0	80.0	334.0	دائرة الشؤون الخارجية - مكتب الاتصال بأمريكا الشمالية ووحدة المعلومات والاتصالات
307.0	307.0		دائرة الشؤون الخارجية - أنشطة دائرة الاتصالات وتكاليف مجلس المحافظين
135.0		135.0	دائرة المالية والإدارة - مكتب الخزائنة، ومكتب الاتصال، ووحدة التخطيط الاستراتيجي والميزانية
147.5	147.5		دائرة المالية والإدارة - مرفق رعاية الأطفال في المقر وزيادة تكاليف المرافق
127.5	127.5		مكتب الرئيس ونائب الرئيس - أنشطة مكتب التقييم والمقر
1464.0	662.0	802.0	المجموع المعتمد
0	0	0	الرصيد في 1 سبتمبر/أيلول 2004

جيم - موجز الموارد البشرية

82 - يضم الصندوق، وباستثناء مكتب التقييم، 301 وظيفة من وظائف الملاك المعتمدة. وفي السنوات السابقة كانت وثيقة برنامج العمل والميزانية تعرض تفاصيل هذه الوظائف وعدد الموظفين الممولين من الميزانية الإدارية للأموال المتممة. وقد أعرب أعضاء المجلس عن رغبتهم في الإطلاع على موجز للموارد البشرية، بما في ذلك الموظفين المؤقتون، بغية استخلاص عرض عام أفضل لعمليات الصندوق. ويوضح الجدول 12 أدناه العدد التقديري للموظفين عام 2005، مقسماً إلى وظائف الملاك والموظفين المؤقتين، بالنسبة للميزانية الإدارية، واعتماد تمويل تجهيز البرامج، والتكاليف غير المتكررة، وكذلك الميزانيتين الإداريتين للأموال المتممة وخطة الموظفين المهنيين المزمالمين.

83 - وخلال عام 2004 نال عدد من موظفي الصندوق الترقية، وبالتالي فقد أحدث ذلك تغييراً في مستويات الموظفين. وتعرض هذه التغييرات في الملحق التاسع المعنون: مستويات الموظفين لعام 2005.

الجدول 12: موجز الموارد البشرية المقترح لعام 2005

المجموع	الموظفون المؤقتون (عدد الموظفين المكافئين) ^أ	وظائف الملاك ^ب	
340	39	301	الميزانية الإدارية (الملحق التاسع - 1)
30	30	0	اعتماد تمويل تجهيز البرامج (الملحق التاسع - 3)
9	9	0	التكاليف غير المتكررة (الملحق التاسع - 3)
379	78	301	المجموع الفرعي
26	13	13	الميزانية الإدارية للأموال المتممة والميزانية الإدارية للموظفين المهنيين المزمالمين (الملحق التاسع - 2)
405	91	314	المجموع

^أ باستثناء الرئيس، ونائب الرئيس، ومكتب التقييم، والآلية العالمية (لاتفاقية مكافحة التصحر)، والتحالف الدولي المعني بالأراضي، والصندوق البلجيكي

للمحافظة على الحياة، والاتحاد الائتماني، وموظفي خطة الموظفين المهنيين المزمالمين.

^ب المكافئون للموظفين المتفرغين العاملين لمدة 12 شهراً.

الجزء الثاني - برنامج عمل وميزانية مكتب التقييم في الصندوق لعام 2005

84 - الخلفية. هذا هو برنامج العمل الثاني الذي يُعدّه مكتب التقييم منذ موافقة المجلس التنفيذي في دورته الثامنة والسبعين على سياسة التقييم في الصندوق (الوثيقة EB 2003/78/R17/Rev.1). وعند الموافقة على هذه السياسة قرر المجلس أن يتولى مكتب التقييم صياغة وثيقة برنامج عمله وميزانيته السنوية بصورة مستقلة عن الإدارة وأن يرفعها إلى المجلس التنفيذي ومجلس المحافظين لإقرارها.

85 - ناقشت لجنة التقييم والمجلس التنفيذي في سبتمبر/أيلول 2004 الاستعراض العام لبرنامج عمل مكتب التقييم وميزانيته لعام 2005. وفي ضوء إرشادات وتعليقات المجلس واللجنة أعدّ مكتب التقييم وثيقة أكثر شمولاً عن هذا الموضوع ونوقشت الوثيقة مع اللجنة في 15 أكتوبر/تشرين الأول 2004. وأعربت اللجنة عن مساندتها العامة لأهداف وأولويات وأنشطة برنامج عمل التقييم، وكذلك للاحتياجات من الموارد البشرية والمالية التي اقترحتها مكتب التقييم لعام 2005. ويرد في تقرير رئيس لجنة التقييم (EB 2004/83/R.6) موجز لمناقشات اللجنة وتوصياتها، وسترسل هذه الوثيقة إلى أعضاء المجلس التنفيذي بعد أن تم توزيعها على أعضاء لجنة مراجعة الحسابات.

86 - الاستفادة من خبرات عام 2004. استطاع مكتب التقييم تنفيذ كل الأنشطة المقررة تقريباً لهذا العام بالرغم من نقل أحد مسؤولي التقييم ونائب مدير مكتب التقييم إلى شعب أخرى في الصندوق في أبريل/نيسان وسبتمبر/أيلول على التوالي. وعلى وجه الخصوص أشرف مكتب التقييم على أعمال التقييم الخارجي المستقل بالنيابة، وبالمسؤولية، عن المكتب التنفيذي. وأجرى المكتب تقييماً على مستوى الصندوق عن البرنامج التجريبي للإشراف المباشر، وأربعة تقييمات للبرامج القطرية في بنين وبوليفيا ومصر وإندونيسيا؛ وثلاثة تقييمات مواضيعية عن جهود تحقيق اللامركزية في شرق وجنوبي أفريقيا، وجوانب التسويق والقدرة على المنافسة في أفريقيا الغربية والوسطى، وعن الزراعة العضوية في إقليم آسيا، و15 تقييماً لمشروعات مختلفة. وأعد المكتب تقريراً سنوياً ثانياً عن نتائج عمليات الصندوق وأثرها، بالإضافة إلى صياغة برنامج عمله وميزانيته لعام 2005. ونظّم المكتب أيضاً خمس دورات للجنة التقييم وزيارة ميدانية قامت بها اللجنة إلى إندونيسيا بمناسبة إجراء تقييم البرنامج القطري (يتضمن الملحق الرابع عشر مزيداً من التفاصيل عن إنجازات مكتب التقييم في عام 2004).

87 - قبل تحديد الأهداف والمجالات التي تحظى بالأولوية، وبرنامج العمل ومتطلباته من الموارد المالية والبشرية لعام 2005، قام المكتب باستعراض خبرته في مجال إعداد وتنفيذ أول برنامج عمل وميزانية له بعد إقرار سياسة التقييم في الصندوق. وقد أسفر ذلك عن عدد من القضايا الهامة التي يتعين تناولها في عام 2005 وما بعده. مثال ذلك، من الضروري بمكان أن يتولى أصحاب الشأن المعنويون، سواء داخل الصندوق أو خارجه، وضع خطط تعاملهم مع مكتب التقييم خلال مختلف مراحل عملية التقييم من خلال تخصيص الوقت والموارد اللازمة لهذا الغرض. فضلاً عن ذلك، فإن مكتب التقييم أصبح يسلم بأهمية ضمان توافر الفهم الصحيح لدى الاستشاريين ومختلف الأطراف المعنية لجميع جوانب سياسة التقييم، وبالحاجة إلى إطلاعهم على تفاصيل الجوانب المنهجية لأعمال المكتب في مجال التقييم.

88 - ثمة درس مُستفاد آخر يتعلق بالتقييم المرحلي للمشروعات. فعمليات التقييم هي أداة مفيدة للتعلم لأن نتائجها تصب مباشرة في تصميم المراحل الجديدة من المشروعات ذات الصلة، غير أن الحاجة إلى إجراء سلسلة من عمليات التقييم المرحلي في سنة واحدة قد يشكل قيداً على برنامج عمل مكتب التقييم إذ يقيد عدد الأنماط الأخرى من عمليات التقييم المطلوبة، مثل تقييم إنجاز المشروعات، التي تفسح مجالاً أرحب لتقدير الأثر. وكما ورد في التقرير السنوي عن نتائج عمليات الصندوق وأثرها فإن ذلك يؤدي إلى اتجاه مكتب التقييم نحو تقييم المشروعات الأفضل أداء. وقد يكون من المفيد في المستقبل أن تتدبر لجنة التقييم والمجلس التنفيذي في أمر الطبيعة الإجبارية لعمليات التقييم المرحلي وإعادة النظر، إذا اقتضت الحاجة، في هذا الجانب من سياسة التقييم.

89 - وفيما يتعلق بتعميم دليل الرصد والتقييم فإن مكتب التقييم يدرك، إجمالاً، أن جهود التعميم ليست إلا خطوة أولى نحو إرساء قواعد الرصد والتقييم الأكثر فعالية على مستوى المشروعات. وسوف يتعين على دائرة إدارة البرامج والحكومات الشريكة أن تُخصص في المستقبل وقتاً وموارد أكبر كثيراً عملاً على تحقيق الأهداف المنشودة. وهذا الوضع يتفق، إجمالاً مع الوضع العام لمهام التقييم الذاتي في الصندوق التي أخذت في النمو ولكنها تحتاج إلى مزيد من الدعم حتى تحقق النتائج المطلوبة. وفي عام 2005، سيتولى مكتب التقييم، بالتعاون مع دائرة إدارة البرامج، تحديد المجالات التي يمكن أن يُسهم بها مستقبلاً في الجهود الجارية للصندوق والتي تستهدف تطوير أنشطة التقييم الذاتي.

90 - هذه هي أول سنة يُنفذ فيها مكتب التقييم سياسة التقييم بشكل كامل. وأخذ مكتب التقييم يُصبح أكثر إماماً بأسلوب وضع وتنفيذ برنامج العمل والميزانية في إطار سياسية التقييم. ويجري أيضاً التعامل مع عمليات، مثل تلك المفضية إلى إقرار المجلس التنفيذي لبرنامج العمل والميزانية، والمرحلة الحاسمة المتعلقة بالتوصل إلى اتفاق عند نقطة إنجاز المشروعات في نهاية كل عملية من عمليات التقييم. كذلك يجري اكتساب الخبرة في مجال إدارة الموارد البشرية طبقاً للأحكام المنصوص عليها في السياسات، لاسيما من حيث الاحتياجات من الموظفين وترقيتهم.

91 - وفيما يتعلق بقضية أخرى، فقد أدت سياسة التقييم إلى حدوث زيادة كبيرة في تعامل مكتب التقييم مع المجلس التنفيذي ولجنة التقييم. وفي هذا الصدد من المرجح أن يستتبع تعديل اختصاصات لجنة التقييم ونظامها الداخلي⁹ زيادة عدد وطول فترات الدورات السنوية للجنة التقييم.

92 - وأخيراً، يُدرك مكتب التقييم أن منهجياته في مجال التقييم ليست أدوات جامدة وإنما تحتاج إلى التفتيح من وقت لآخر حتى تُعبر عن الخبرة التي استفادها مكتب التقييم في تنفيذ هذه المنهجيات وإدماج أكثر الأفكار تطوراً فيها.

93 - أولويات وأهداف عام 2005. بالإضافة إلى الدروس المستفادة خلال عام 2004 في مجال تحديد أولويات عام 2005، أخذ مكتب التقييم في اعتباره المبادئ التوجيهية الاستراتيجية التي يُطبقها الصندوق في إعداد برامج عمله لعام 2005. ونتيجة لذلك وضع مكتب التقييم أولويات عام 2005، على نحو يلبي متطلبات سياسة التقييم من جهة ويتفق مع الأولويات المؤسسية الرئيسية للصندوق لعام 2005 من جهة أخرى (انظر الملحق الحادي عشر).

94 - بالنسبة لعام 2005، حدد مكتب التقييم أربعة مجالات رئيسية لأوليياته على النحو التالي:

⁹ بافتراض الموافقة على الاقتراح الذي تطرحه لجنة التقييم على المجلس التنفيذي في دورته الثالثة والثمانين.

- (أ) الإشراف على عملية التقييم الخارجي المستقل للصندوق؛
 (ب) إجراء مجموعة مختارة من عمليات التقييم على مستوى الصندوق والاستراتيجيات الإقليمية والبرامج القطرية والتقييمات المواضيعية وتقييمات المشروعات؛
 (ج) أعمال التقييم المحددة التي تتطلبها سياسة التقييم للعرض على المجلس التنفيذي ولجنة التقييم؛
 (د) التطوير المنهجي، ونطاق أنشطة التقييم، والأنشطة الأخرى.

95 - إن برنامج عمل مكتب التقييم ليس برنامجاً جامداً من حيث عدد وطبيعة الأنشطة المقررة تحت كل نوع من أنواع التقييم. وقد يتغير برنامج العمل من سنة إلى أخرى حسب طلبات المجلس التنفيذي والأولويات المستجدة للمكتب. ولذلك فقد تتفاوت أيضاً الميزانية الإجمالية للمكتب من سنة لأخرى لتلبية الضرورات المتغيرة لتنفيذ برنامج العمل بفعالية. غير أن من أهم الاعتبارات المتعلقة بوضع برنامج عمل المكتب وميزانيته، القدرة المحدودة للصندوق على التعامل الفعال مع عدد متزايد من عمليات التقييم في سنة من السنوات. ويراعي برنامج العمل المقترح للمكتب هذه المسألة ويتضمن طائفة متوازنة من الأنشطة التي تسمح له بتلبية أولوياته والقيام بمهمته المزدوجة في تعزيز المساءلة والتشجيع على التعلم على مستوى المنظمة في الوقت نفسه.

الأولوية (أ): الإشراف على عملية التقييم الخارجي المستقل

96 - في إطار هذه الأولوية سيواصل مكتب التقييم وينجز الإشراف على عملية التقييم الخارجي المستقل ومن المنتظر أن تناقش هذه العملية مع المجلس التنفيذي في أبريل/نيسان 2005. وحول نفس الموضوع سيرعرض مدير مكتب التقييم تقريره على المجلس متضمناً تقديراً للالتزام العام القائم على خدمات التقييم الخارجي المستقل باختصاصات هذا التقييم وبتقرير الاستهلال، متضمناً التعليقات على الطرق المستخدمة والعمليات المتبعة في عملية التقييم. وبعد دورة المجلس التنفيذي سيكفل مكتب التقييم توزيع تقرير التقييم النهائي على النحو المناسب.

الأولوية (باء): إجراء مجموعة مختارة من عمليات التقييم على مستوى الصندوق والاستراتيجيات الإقليمية والبرامج القطرية والتقييمات المواضيعية وتقييمات المشروعات

97 - أُدرجت أنشطة التقييم في برنامج العمل المقترح لمكتب التقييم وفقاً لمعايير مختارة متفق عليها مع المجلس التنفيذي في ديسمبر/كانون الأول 2003. واتفاقاً مع هذه المعايير، وعملاً على ضمان تحقيق أقصى فائدة ممكنة للصندوق وشركائه من أعمال التقييم المستقل، سوف يتأكد مكتب التقييم، إلى أقصى درجة ممكنة، من أن أنشطة التقييم تصب في عمليات التخطيط ذات الصلة بها داخل الصندوق.

98 - وعلى نحو أكثر تحديداً سوف ينتهي مكتب التقييم من إجراء التقييم على مستوى الصندوق للبرنامج التجريبي للإشراف المباشر. وسوف تناقش نتائج هذا التقييم مع لجنة التقييم والمجلس التنفيذي على السواء في سبتمبر/أيلول 2005. وسوف يبدأ المكتب في إجراء تقييم على مستوى الصندوق لسياسة التمويل الريفي في الصندوق في النصف الثاني من السنة. ولأول مرة سيجري المكتب تقييماً لاستراتيجيتين إقليميتين للصندوق، وسوف يُسهم ذلك في تقدير مدى ملائمة وفعالية وأثر الاستراتيجية الإقليمية المتبعة حالياً، ويضع الأساس للمضي في تطويرها. وأخيراً سيجري مكتب

التقييم 6 تقييمات للحواظ القطرية، و15 تقييماً للمشروعات وتقييمين مواضيعيين في السنة القادمة. ويتضمن الملحق الثامن تفاصيل الأنشطة المقررة لعام 2005.

99 - بالرغم من أن مكتب التقييم سيتولى إعداد 15 تقييماً للمشروعات في عام 2005، على غرار ما فعل في عام 2004 فيما يتعلق بحجم عبء العمل (بالموارد البشرية والمالية) فسوف يتولى المكتب ما يعادل 10 عمليات تقييم كاملة للمشروعات خلال السنة. وهذا الحجم يقل عما كان عليه في عام 2004، حيث أجرى المكتب 12 تقييماً للمشروعات. غير أن المكتب سيتولى في نفس الوقت إعداد عدد أكبر من تقييمات الحواظ القطرية في عام 2005 مقارنة بعام 2004¹⁰، كما سيتولى القيام بنشاطين جديدين ملحين هما تقييم استراتيجيات الصندوق الإقليمية في شعبة آسيا والمحيط الهادي وشعبة الشرق الأدنى وشمال أفريقيا. وإذا نظرنا نظرة شاملة إلى أنشطة التقييم الأساسية المقررة في عام 2005 يتبين أن الحجم الإجمالي لعبء العمل في عام 2005 في إطار مجال الأولوية هذا يتفق مع مستواه في عام 2004.

الأولوية (ج): أعمال التقييم المحددة التي تتطلبها سياسة التقييم للعرض على المجلس التنفيذي ولجنة التقييم

100 - سيتولى المكتب إعداد التقرير السنوي الثالث عن نتائج عمليات الصندوق وأثرها. وحسبما وافق عليه المجلس التنفيذي في دورته الثانية والثمانين في سبتمبر/أيلول ستتولى إدارة الصندوق، اعتباراً من عام 2005، تقديم تقارير منتظمة تتضمن تعليقاتها واستجاباتها للتوصيات الواردة في التقرير السنوي لنتائج عمليات الصندوق وأثرها في إطار التقرير المرهلي لحافظة المشروعات. وبالإضافة إلى ذلك سيتولى مكتب التقييم، عملاً بسياسة التقييم، إعداد تعليقاته على التقرير الثاني المقدم من رئيس الصندوق عن وضع تنفيذ توصيات التقييم واعتمادها. وسوف تناقش لجنة التقييم والمجلس التنفيذي في عام 2005 تعليقات مكتب التقييم ومعها تقرير الرئيس. وسيتولى المكتب تنفيذ برنامج عمل وميزانية عام 2005، وصياغة برنامج عمله وميزانيته، (لعام 2006) بشكل مستقل عن الإدارة.

101 - تحتوي الوثيقة EB 2004/83/R.7 على الاختصاصات والنظام الداخلي المعدلين للجنة التقييم. وتقرح الوثيقة جملة أمور، منها زيادة عدد ومدة دورات اللجنة اعتباراً من عام 2005 فما بعده غير أن ذلك يرتهن بموافقة المجلس التنفيذي الذي سيبحث هذا الموضوع في ديسمبر/كانون الأول. ولذلك فإن تنفيذ الاختصاصات والنظام الداخلي المعدلين سوف ينطوي على نتائج تتعلق بالموارد التي لا يمكن تحديدها حالياً بالتفصيل، وإن تم إجراء حسابات أولية لبعض التكاليف الرئيسية ذات الصلة. وفي ضوء النمو الصفري للميزانية الإدارية للصندوق بالقيمة الحقيقية، فإن التكاليف الإضافية المرتبطة بالاختصاصات والنظام الداخلي المعدلين للجنة التقييم لا يمكن تغطيتها بمخصصات ميزانية مكتب سكرتير الصندوق. وعلى ذلك طرح مكتب التقييم بنداً يغطي التكاليف الإضافية المقدره بإدراجها في الميزانية المقترحة لعام 2005، تحت البند الفرعي للطوارئ. وفي عام 2005 سوف يستطيع مكتب التقييم، بناء على الخبرة المستفادة من تنفيذ الاختصاصات والنظام الداخلي المعدلين، من وضع تحديد كمي أكثر دقة للتكاليف الإضافية المتعلقة باللجنة والتي لا يمكن إدراجها في ميزانية مكتب سكرتير الصندوق. وفي هذا الصدد سيدرج مكتب التقييم بنداً يتصل بهذا الموضوع في اقتراح ميزانيته لعام 2006، وبذلك من المنتظر إسقاط المبلغ المطلوب من بند الطوارئ الوارد في ميزانية عام 2005.

¹⁰ يعترف مكتب التقييم القيام بست عمليات تقييم للحواظ القطرية في عام 2005 مقارنة بأربع عمليات في عام 2004. أما من حيث حجم عبء العمل سوف يتولى المكتب إعداد 3.2 تقييم للحواظ القطرية في عام 2005، مقارنة بعدد اثنين في عام 2004.

الأولوية (د): التطوير المنهجي ونطاق أنشطة التقييم والأنشطة الأخرى

102 - هذه الأولوية تسمح لمكتب التقييم بتعزيز إشرافه على تنفيذ منهجيات التقييم وحسن استخدامها لضمان التوصل إلى نتائج ومحصلات قابلة للمقارنة بشأن الجودة. وهذا من شأنه أيضاً أن يعزز شفافية ومصداقية عمليات التقييم التي يقوم بها المكتب وأن يحسن من قدرته على تقدير النتائج والأثر. وسيؤدي هذا بدوره إلى المُضي في تحسين قاعدة معلومات التقييم المتاحة لإعداد التقرير السنوي لنتائج عمليات الصندوق وأثرها. وسيتم النهوض بمهارات الموظفين في المجالات المطلوبة بحيث يشهد تطبيق المنهجيات الرئيسية للمكتب المزيد من التحسن. وسيتم، في العام القادم، وضع وتنفيذ حزمة شاملة لإطلاع الخبراء الاستشاريين على منهجيات التقييم في المكتب. كما سيطور، في العام القادم أيضاً، نهجاً أكثر انتظاماً لاختيار وإدارة عمل الاستشاريين المعنيين لأغراض التقييم. وسيتولى المكتب، بالتشاور مع دائرة إدارة البرامج، وضع اقتراح بشأن دوره المستقبلي في تعزيز قدرات الصندوق على إجراء التقييم الذاتي. وكما سلفت الإشارة، سيؤدي هذا إلى زيادة تحسين جودة وإدارة عمليات التقييم المستقلة التي سيجريها المكتب. وأخيراً وليس آخراً يعترزم المكتب تنظيم مؤتمر عن التقييم في بداية عام 2005 يحضره الفنيون والممارسون المشهود بهم في مجال التقييم. وسيُتيح هذا المؤتمر الفرصة لموظفي المكتب والمدراء التنفيذيين وغيرهم من المعنيين للمناقشة وتبادل الآراء حول مبادئ التقييم وحول أحدث منهجياته وعملياته.

103 - وعلى غرار ما كان عليه الأمر في السابق، ستُخصص الموارد للاتصالات ونشر نتائج التقييم. وسوف تُبذل جهود خاصة للتأكد من الوصول بشكل مسبق إلى الشركاء الميدانيين. وسيواصل مكتب التقييم جهوده لإنتاج تقارير وصور وأفكار متعمقة يسيرة الفهم، وستوزع في شكل مطبوعات وفي الشبكة الإلكترونية من خلال موقع مكتب التقييم على شبكة الصندوق على الإنترنت، وإقامة الروابط مع المواقع الأخرى المعنية بالتقييم والتنمية. وسيواصل المكتب تزويد مدراء المجلس التنفيذي بنسخ مطبوعة من جميع التقارير والنواتج المنشورة ذات الصلة. وسوف تُستوفى المعلومات المنشورة على الشبكة الإلكترونية عند الضرورة للتأكد من توفير أحدث تقارير التقييم ووثائقه للجمهور. وسوف يشترك مكتب التقييم في مداولات فريق التقييم التابع للأمم المتحدة ويعمل على الاتصال بفريق المصارف الإنمائية متعددة الأطراف المعني بالتعاون في مجال التقييم. والمكتب في سبيله الآن إلى تجديد مشاركته في عمليات التقييم مع الوكالة السويسرية للتعاون الإنمائي¹¹. بما ينطوي عليه ذلك من تبادل المعارف والخبرات المتعلقة بالتقييم، فضلاً عن توفير الأموال التكميلية اللازمة.

104 - **المتطلبات من الموارد البشرية.** سيحتاج مكتب التقييم إلى الحفاظ على مستوى ما لديه من موظفين في عام 2004 لتنفيذ برنامج العمل المقترح بشكل فعّال. ويشمل ذلك المدير ونائب المدير و6.5 موظف للتقييم و9.5 موظف خدمات عامة. ويبين الملحق الخامس عشر مستوى موظفي المكتب لعام 2005.

¹¹ نفذت المرحلة الأولى من الشراكة في الفترة بين 2001 ومنتصف 2004. وفي تلك المرحلة ساهمت الوكالة السويسرية للتعاون الإنمائي بمبلغ 1.5 مليون فرنك سويسري في تمويل مختلف الأنشطة الإضافية التي تسمح لمكتب التقييم بتجربة نهج وطرق جديدة وتوسيع نطاق عمليات التقييم والمشاركين فيها. وقد شمل ذلك أنشطة مثل نشر نتائج التقييم باستخدام أدوات محددة مثل الملامح العامة والرؤى الشاملة وتنظيم حلقات عمل يشترك فيها العديد من أصحاب الشأن على مختلف المستويات لمناقشة وسائل التعليم المستند إلى عمليات التقييم وغير ذلك من القضايا.

105 - **الميزانية المقترحة.** الميزانية المقترحة لمكتب التقييم لعام 2005، مثل ميزانية الصندوق بشكل عام، تأخذ في الاعتبار إعادة حساب ميزانية المكتب لعام 2004 التي اعتمدها مجلس المحافظين في شهر فبراير/شباط. كما أنها تأخذ في اعتبارها عامل التضخم الذي استخدمه الصندوق في اعتماده الميزانية الإدارية المقترحة لعام 2005، وتسويات تكاليف الموظفين التي نجمت عن تغيرات مستحقات الموظفين أو زيادة رواتبهم وفقاً لما فرضه النظام الموحد للأمم المتحدة. فضلاً عن ذلك، عرض اقتراح ميزانية المكتب من منظور الإنفاق ومن منظور الأنشطة على السواء (انظر الجدولين 1 و 2 في الملحق الثاني عشر). ويتضمن الجدول 3 من الملحق الثاني عشر عرضاً عاماً لميزانية التقييم الخارجي المستقل التي يتولى مكتب التقييم إدارته.

106 - الأساس المنطقي الوارد في عرض ميزانية 2004 بشأن إدراج بند للطوارئ في ميزانية مكتب التقييم لا يزال قائماً فيما يتعلق بعام 2005. ونظراً لأن ميزانية مكتب التقييم منفصلة عن ميزانية الصندوق، فلن يستطيع المكتب طلب موارد إضافية خلال السنة من الميزانية الإدارية للصندوق لتغطية ما قد ينشأ من تكاليف غير متوقعة. فضلاً عن ذلك، فنظراً لأن عام 2005 هو العام الثاني فقط من تنفيذ سياسة التقييم الجديدة فقد تظهر بعض التكاليف غير المتوقعة بسبب تنفيذ هذه السياسة بشكل كامل والذي لن يُعرف حجمها إلا بعد تنفيذ الأنشطة فعلاً. ولذلك فإن ميزانية المكتب ستشمل، كما حدث في عام 2004، بنداً للطوارئ لتغطية ما قد ينشأ من تكاليف غير متوقعة.

107 - وفيما يتعلق بعام 2005، خُفض بند الطوارئ إلى 2.5% من بقية ميزانية مكتب التقييم مقارنة بنسبة 5% في عام 2004. والسبب في هذا الخفض هو أن النفقات المختلفة المحملة على بند الطوارئ في ميزانية عام 2004 ستُدمج في الميزانية العادية، لاسيما تلك المتعلقة بإعادة تصنيف الموظفين وترقيتهم التي نُفذت في عام 2004. ومن المهم الحفاظ على بند للطوارئ في السنة القادمة لمواجهة التكاليف غير المتوقعة المتعلقة بعمل لجنة التقييم، والتي لا يمكن تحديدها بدقة في الوقت الراهن. مثال ذلك، من المتوقع أن تمارس اللجنة في عام 2005 عملها في إطار الاختصاصات والنظام الداخلي المعدلين اللذين سيؤدي تنفيذهما إلى تغيير المهمة العامة للجنة، لاسيما فيما يتعلق بعدد دوراتها ومدة هذه الدورات. وكما سلفت الإشارة في الفقرة 101، فإن هذه التغييرات سوف تتطوي على تكاليف لا يمكن لمكتب سكرتير الصندوق أن يستوعبها كلها. كما أن بند الطوارئ سيغطي التكاليف المتعلقة بأي تغيرات غير متوقعة في مستحقات الموظفين¹². أو زيادة مرتباتهم على النحو الذي يفرضه النظام الموحد للأمم المتحدة. وعلى غرار عام 2004، سيحيط الصندوق المجلس التنفيذي علماً في دورة ديسمبر/كانون الأول بشأن استخدام بند الطوارئ بعرض معلومات موجزه عن الأنشطة التي تم تمويلها.

108 - وإجمالاً، فإن المستوى العام للميزانية المقترحة لمكتب التقييم لعام 2005 يقل بالقيمة الحقيقية عن المستوى الذي كان عليه في عام 2004. وتبلغ القيمة الإجمالية للميزانية المقترحة 4.69 مليون دولار أمريكي. ويرجع السبب في انخفاض مستوى الميزانية إلى خفض بند الطوارئ (من 5% لعام 2004 إلى 2.5% لعام 2005) من الميزانية الإجمالية.

¹² هذه الاستحقاقات تختلف عن الاستحقاقات المشار إليها في الفقرة 105، إذ أنها تتعلق أكثر بالتغيرات التي تتعلق بالموظفين كأفراد وبالوضع العائلي الذي لا يمكن توقعه حالياً، مثل زيادة/نقص عدد أعضاء المعولين للموظف المعني

الجزء الثالث - التوصيات

109 - وفقاً للبند 10 من المادة 6 من اتفاقية إنشاء الصندوق، والمادة 6 من اللائحة المالية للصندوق يوصى المجلس التنفيذي بالقيام بما يلي:

- (i) اعتماد برنامج العمل لعام 2005 عند مستوى قدره 337.7 مليون وحدة من حقوق السحب الخاصة (500 مليون دولار أمريكي)، على أن يضم برنامجاً إجمالياً لمنح المساعدة التقنية بقيمة 50 مليون دولار أمريكي وبرنامجاً إقراضياً بقيمة 303.9 مليون وحدة من حقوق السحب الخاصة (450 مليون دولار أمريكي). ويتألف برنامج المنح المقترح من مبلغ 13.5 مليون دولار أمريكي منقول إلى اعتماد تمويل تجهيز البرامج، وبرنامج نافذة المنح القطرية بقيمة قدرها 11.5 مليون دولار أمريكي وبرنامج نافذة المنح العالمية/الإقليمية بقيمة 25 مليون دولار أمريكي. ومن المقترح أن تتم الموافقة على مستوى برنامج العمل هذا للأغراض التخطيطية فحسب وأن يُعدّل خلال عام 2005 وفقاً لمستوى الموارد المتاحة؛
- (ii) الموافقة على مجموع اعتماد تمويل تجهيز البرامج البالغ 29.9 مليون دولار أمريكي لعام 2005؛
- (iii) الموافقة على الاستخدام المقترح للمساهمات التكميلية الواردة من المملكة المتحدة وكندا وفقاً للفقرتين 75 و76 من هذه الوثيقة؛
- (iv) الموافقة على استخدام ما يصل إلى 1.2 مليون دولار أمريكي خلال عام 2005، بالإضافة إلى أي رصيد غير ملتزم به من عام 2004، لصالح البرنامج التجريبي للحضور الميداني؛
- (v) الموافقة على تفويض رئيس الصندوق في أن يقوم، أولاً، بعرض الميزانية الإدارية للصندوق لعام 2005 التي تبلغ قيمتها الإجمالية 53.3 مليون دولار أمريكي، بالإضافة إلى مبلغ 3.6 مليون دولار أمريكي لتغطية التكاليف غير المنكررة، على مجلس المحافظين في دورته الثامنة والعشرين، وأن يعرض عليه، ثانياً، الميزانية الإدارية لمكتب التقييم في الصندوق لعام 2005، بمبلغ 4.69 مليون دولار أمريكي.

الملحق الأول

الميزنة المستندة إلى الأنشطة - مثال

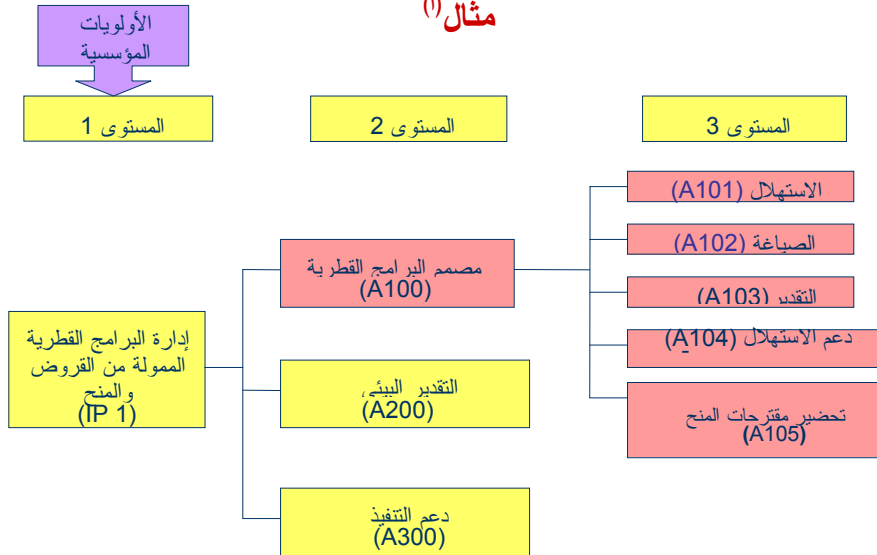
الإطار الاستراتيجي للصندوق
2006-2002

أهداف الإطار الاستراتيجي:

- 1 - تعزيز قدرة فقراء الريف ومنظماتهم
- 2 - تحسين الوصول المتكافئ إلى الموارد الطبيعية والتكنولوجيات الإنتاجية
- 3 - تيسير الوصول إلى الخدمات المالية والأسواق

مدعمة بمجموعة متفق بشأنها من الأنشطة

التسلسل الهرمي للأنشطة
مثال^(أ)



(أ) مثال ذلك أن نفقات سفر مدير البرنامج القطري في مهام رسمية لتجهيز اقتراح بمنحة قطرية سيدون تحت المستوى 3 من الأنشطة، أي تجهيز مقترحات المنح. وهذه البيانات تشكل جزءا من مجموع المبلغ المدرج تحت بند تصميم البرامج القطرية (المستوى 2) الذي يشكل بدوره جزءا من الأولوية المؤسسية (المستوى 1) لإدارة البرامج القطرية الممولة من القروض والمنح.

الملحق الثاني

الترتيب الهرمي لأنشطة الصندوق

المستوى 3 لالتزام وإعداد التقارير	مخصصات المستوى 2	مخصصات المستوى 1
<ul style="list-style-type: none"> استهلاك القروض صياغة القروض التقدير ومفاوضات القروض دعم استهلاك القروض تجهيز مقترحات منح الصندوق (القطرية) تجهيز مقترحات منح المرفق العالمي للبيئة (القطرية) تجهيز مقترحات منح الأموال المتممة (القطرية) تجهيز منح الصندوق البلجيكي للمحافظة على الحياة 	<ul style="list-style-type: none"> تصميم البرامج القطرية الممولة من القروض والمنح 	<ul style="list-style-type: none"> IP1 - تطبيق أسلوب الإدارة المستندة إلى النتائج على البرامج القطرية الممولة من القروض والمنح
<ul style="list-style-type: none"> مذكرة تحديد الأثر البيئي ونطاقه/المتابعة التقدير البيئي متابعة اتفاقية مكافحة التصحر/المرفق العالمي للبيئة 	<ul style="list-style-type: none"> التقدير البيئي 	
<ul style="list-style-type: none"> متابعة تنفيذ القروض (غير الخاضعة للإشراف المباشر) استعراض منتصف المدة للقروض استعراض الحافظة الإقليمية/القطرية الإشراف على القروض وإدارتها (المؤسسات المتعاونة) الإشراف على القروض وإدارتها (من قبل الصندوق مباشرة) إنجاز مشروعات القروض التقديرات المتعلقة بالأثر متابعة تنفيذ منح الصندوق (القطرية) متابعة تنفيذ منح المرفق العالمي للبيئة (القطرية) متابعة تنفيذ منح الأموال المتممة (القطرية) متابعة تنفيذ منح الصندوق البلجيكي للمحافظة على الحياة 	<ul style="list-style-type: none"> دعم تنفيذ البرامج القطرية الممولة من القروض والمنح 	<ul style="list-style-type: none"> IP2 - تطبيق أسلوب الإدارة المستندة إلى النتائج على برامج البحوث وبناء القدرات الممولة من المنح
<ul style="list-style-type: none"> تجهيز منح الصندوق العالمية/الإقليمية تجهيز المنح العالمية/الإقليمية للمرفق العالمي للبيئة تجهيز منح الأموال المتممة العالمية/الإقليمية 	<ul style="list-style-type: none"> تصميم برامج المنح العالمية/الإقليمية 	
<ul style="list-style-type: none"> متابعة تنفيذ منح الصندوق العالمية/الإقليمية متابعة تنفيذ المنح العالمية/الإقليمية للمرفق العالمي للبيئة متابعة تنفيذ منح الأموال المتممة العالمية/الإقليمية 	<ul style="list-style-type: none"> متابعة تنفيذ برامج المنح العالمية/الإقليمية 	<ul style="list-style-type: none"> IP3 - ترويج السياسات المجتمعية وتمكين سياسات الحد من الفقر على الأصعدة المحلية والوطنية والإقليمية والعالمية
<ul style="list-style-type: none"> إعداد استراتيجية الصندوق إعداد/حوار السياسات والاستراتيجيات الإقليمية وضع/حوار السياسات والاستراتيجيات القطرية إعداد سياسات/استراتيجيات منتدى الحد من الفقر منتدى السياسات اتصالات السياسات الاتصالات الإقليمية اتصالات الصندوق 	<ul style="list-style-type: none"> وضع/حوار السياسات والاستراتيجيات استقطاب التأييد للسياسات والاستراتيجيات ونشرها 	



الملحق الثاني

مخصصات المستوى 1

مخصصات المستوى 2

المستوى 3 للالتزام وإعداد التقارير

<p>التقييم على مستوى الصندوق تقييم البرامج القطرية التقييم المرحلي تقييم الإنجاز التقييم المواضيعي التقييم الخارجي المستقل لجنة التقييم التقرير السنوي لنتائج عمليات الصندوق وأثرها برنامج عمل وميزانية مكتب التقييم التصميم الإقليمي لدليل الرصد والتقييم أنشطة المنهجيات اتصالات مكتب التقييم/ وأنشطة الاتصال الأخرى إدارة أعمال استشاريي الرصد والتقييم أنشطة التقييم زيارة ميدانية إطلاعية خدمات المكتبة صون الأرشيف توليد المعارف تنظيم المعارف الربط الشبكي المعرفي اتصالات المعارف معلومات الأعضاء الأساسية/ملخصات القضايا استحداث وصون قواعد البيانات</p>	<p>أنشطة تقييم مكتب التقييم عمل المجلس التنفيذي-مكتب التقييم منهجية مكتب التقييم التقييم اقتسام المعارف</p>	<p>IP4 - إدارة المعارف المتعلقة بالحد الفعال من الفقر الريفي</p>
<p>وضع الاستراتيجيات ودعم الإدارة تعبئة الموارد تعبئة الأموال المتممة وضع السياسات المالية إدارة الأصول والخصوم المراجع الخارجي التحليلات والتقارير المالية تجهيز المدفوعات الدعم المالي على مستوى الشعب اللوائح المالية والامتثال لها إدارة النقدية خدمات إدارة الاستثمار خدمات جهة الإيداع الرئيسية خدمات المشورات والمعلومات المالية إدارة المساهمات</p>	<p>تعبئة الموارد الإدارة المالية</p>	<p>IP5 - تعبئة وإدارة الموارد المالية لبرامج الحد من الفقر الريفي</p>



الملحق الثاني

مخصصات المستوى 1	مخصصات المستوى 2	المستوى 3 للالتزام وإعداد التقارير
IP6 - إرساء علاقات شراكة استراتيجية مع الجهات الفاعلة الأخرى المعنية بالحد من الفقر الريفي مثل المؤسسات المالية الدولية ووكالات الأمم المتحدة والوكالات الثنائية وهيئات البحوث، ومنظمات المجتمع المدني	بناء علاقات الشراكة مع مختلف الجهات المعنية تعبئة التدابير المنسقة للحد من الفقر الريفي	إقامة علاقات الشراكة مع المجتمع المدني والجهات المعنية الوطنية إقامة علاقات شراكة مع المؤسسات المالية الدولية، ووكالات الأمم المتحدة، والجهات المانحة/الوكالات الثنائية إقامة علاقات شراكة مع مراكز البحوث تعبئة التدابير المنسقة مع المجتمع المدني والجهات المعنية الوطنية تعبئة التدابير المنسقة مع المؤسسات المالية الدولية، ووكالات الأمم المتحدة، والجهات المانحة/الوكالات الثنائية تعبئة التدابير المنسقة مع مراكز البحوث
IP7 - استحداث نهج مبتكرة للحد من الفقر الريفي	مبادرة الصندوق لتعميم الابتكار	وضع استراتيجية للابتكار وضع مقترحات للابتكار تنفيذ برامج الابتكار تقييم وتعميم الابتكار
IP8a - التسيير والإدارة	التقييم الخارجي للصندوق علاقات الهيئتين الرئاسيتين	التقييم الخارجي للصندوق لجنة مراجعة الحسابات دورة المجلس التنفيذي لجنة التقييم دورة مجلس المحافظين الاجتماعات الأخرى اجتماعات تجديد الموارد اجتماع اللجنة التوجيهية للبرنامج المشترك مع الصندوق البلجكي للمحافظة على الحياة الاتصالات مع الدول الأعضاء
IP8b - خدمات الدعم	المراجعة الداخلية الخدمات القانونية الإدارة والاستراتيجية التنظيمية إدارة بيئة العمل	عمليات المراجعة لجنة الإشراف متابعة توصيات مراجعة الحسابات الخدمات الاستشارية للإدارة الخدمات القانونية للصندوق التخطيط الاستراتيجي والإدارة إعداد الميزانية الاتصالات الداخلية إدارة المخاطر إدارة التغيير المؤسسي وضع السياسات/الإجراءات التشغيلية وضع السياسات الإدارية إدارة المرافق نفقات المباني الأمن خدمات المرافق خطة متابعة الأعمال



الملحق الثاني

المستوى 3 للالتزام وإعداد التقارير

مخصصات المستوى 2

مخصصات المستوى 1

وضع سياسات الموارد البشرية تصميم الوظائف وتقييمها تخطيط الموارد البشرية إدارة الأداء النمو والتنمية أتعاب التحكيم/القضايا القانونية الإعلانات والمقابلات التعيين والنقل حزم إنهاء الخدمة الصحة المهنية الإدارة الطبية	إدارة الموارد البشرية	
تجهيز مشروعات ICT الأحداث الخارجية ICT إدارة المرافق الأساسية ICT حلول ICT دعم المستخدمين النهائيين/مكتب المساعدة ICT الإدارة والتنظيم ICT	خدمات إدارة تكنولوجيا المعلومات والإتصال (ICT)	

الموارد المتوقعة للالتزامات، 2005-2002

بملايين وحدات حقوق السحب الخاصة				بملايين الدولارات الأمريكية				
2002 فعلية	2003 فعلية	تقديرية 2004	تقديرية 2005	2002 فعلية	2003 فعلية	تقديرية 2004	تقديرية 2005	
0.0	0.0	0.0	0.0	0.0	0.0	0.0	0.0	الموارد القابلة للالتزام في بداية العام
44.9	26.1	40.0	40.0	58.7	37.2	50.0	50.0	قروض ملغاة
2.6	22.4	(8.5)	(6.6)	(12.1)	1.6	(5.1)		تسوية سعر الصرف
6.8	9.3	3.4		8.9	13.2	5.0		تحرك قيمة مخصصات المساهمات
54.3	57.7	34.9	33.4	55.5	52.0	49.9	50.0	المجموع الفرعي
85.6	103.3	179.7	73.7	112.0	147.0	266.0	109.2	مساهمات الأعضاء ^أ
129.3	130.1	138.5	128.3	169.2	185.2	205.0	190.0	التدفقات العائدة من القروض
20.0	75.9	55.4	55.4	26.2	108.0	82.1	82.0	صافي عائد الاستثمار ^ب
(30.7)	(34.4)	(41.0)	(42.4)	(40.2)	(48.9)	(60.7)	(62.8)	النفقات التشغيلية (بما في ذلك مكتب التقييم) ^ج
(6.0)	(3.0)	8.3		(7.9)	(4.3)	12.3		خطة التأمين الصحي بعد الخدمة
(20.0)	(19.3)	(19.2)	(20.2)	(26.2)	(27.5)	(28.4)	(29.9)	اعتماد تمويل تجهيز البرامج
(2.1)	(4.4)	(3.2)	(3.5)	(2.7)	(6.2)	(4.7)	(5.3)	برنامج التغيير الاستراتيجي ^د
(10.7)	(19.0)			(14.0)	(27.0)	*	*	مخصصات مبادرة ديون البلدان الفقيرة المثقلة بالديون ^{هـ}
219.7	287.1	353.4	224.7	271.9	378.3	521.5	333.2	الموارد بعد النفقات
(301.7)	(305.5)	(317.8)	(328.6)	(396.0)	(431.6)	(466.3)	(486.5)	التزامات القروض والمنح ^و
(82.0)	(18.4)	35.6	(103.9)	(124.1)	(53.3)	55.2	(153.3)	الموارد قبل استخدام سلطة الالتزام بالموارد مقدما
82.0	18.4	(35.6)	103.9	124.1	53.3	(55.2)	153.3	صافي استخدام سلطة الالتزام بالموارد مقدما ^ز

أ هذه التوقعات تعتمد اعتمادا شديدا على الافتراضات المستخدمة لمدفوعات مساهمات التجديد السادس للموارد التي تقوم على أساس الجداول الزمنية العادية المتفق بشأنها.

ب ناقصا الرسوم المباشرة مقابل عائد الاستثمار.

ج نفقات التشغيل تشمل أيضا التكاليف غير المتكررة والبرنامج التجريبي للحضور الميداني.

د كان يطلق على هذا المشروع قبلا اسم "برنامج تطوير أسلوب العمل".

هـ يتعلق بالمطالبات المتوقعة لتجديد رصيد أموال أمانة مبادرة ديون البلدان الفقيرة القائم على سداد أصول أموال الأمانة الجارية والمتوقعة خلال السنة.

و التزامات القروض والمنح تشمل المنح التي يعتمدها رئيس الصندوق مباشرة والأرقام التقريبية للدورة الثالثة والثمانين للمجلس التنفيذي.

ز يعرض الجدول أدناه تفاصيل استخدام سلطة الالتزام بالموارد مقدما.

* يتوقع الصندوق أن يمول 28 مليون دولار أمريكي للالتزامات تخفيض ديون البلدان الفقيرة لعام 2004 (31 مليون دولار لعام 2005) من أموال أمانة المبادرة (أنظر هـ) أعلاه.

بملايين وحدات حقوق السحب الخاصة				بملايين الدولارات الأمريكية				استخدام سلطة الالتزام بالموارد مقدماً
2002	2003	2004	2005	2002	2003	2004	2005	
122.3	204.3	222.7	187.1	153.7	277.8	331.1	275.9	رصيد الفتح
82.0	18.4	(35.6)	103.9	124.1	53.3	(55.2)	153.3	صافي الاستخدام خلال العام
204.3	222.7	187.1	291.0	277.8	331.1	275.9	429.2	المبالغ المرحلة لسلطة الالتزام بالموارد مقدما

أ انظر التوضيح في القسم الثاني من النص الرئيسي - الموارد المتاحة



الملحق الرابع

الاستراتيجيات الإقليمية واستراتيجية شعبة المشورة التقنية

ألف - إقليم أفريقيا الغربية والوسطى

(أ) معلومات محدثة عن الاستراتيجية الإقليمية

- 1 - بعد التثبيت من الاستراتيجية الإقليمية وخطة العمل لعام 2002، أتخذت مبادرات لتحسين تنفيذ المشروعات، وتدعيم التضافر بين القروض والمنح، وتعزيز حوار السياسات وإدارة المعرفة، والنهوض بالاتصالات، وتعميم مراعاة قضايا التمايز بين الجنسين. وتشمل الإجراءات المحددة الجارية ما يلي:
- تنفيذ الأنشطة الرئيسية المحددة في خطة عمل التمويل الريفي التي وافق عليها مجلس المحافظين في فبراير/شباط 2004؛
- توسيع نطاق المبادرات الرائدة الرامية إلى الربط بين أسواق الكاسافا والتي تم الشروع فيها في غانا ونيجيريا في عام 2004؛
- إجراءات المتابعة الموصى بها في حلقة العمل التي عقدت في مالي في مارس/آذار 2004 حول ابتكارات المزارعين والبحوث والتنمية على أساس المشاركة؛
- مساعدة اتحادات المزارعين على تطوير قدراتها في مجال استقطاب الدعم على الصعيدين شبه الإقليمي والقاري في إطار الشراكة الجديدة من أجل تنمية أفريقيا؛
- وضع الصيغة النهائية للمبادئ التوجيهية للتحليل المؤسسي والمواد التدريبية، وتمويل المرحلة الرائدة لمبادرة الصندوق لتعميم الابتكار؛
- مواصلة الأنشطة المدعومة من وسائل الإعلام للدعوة والاتصال من أجل برنامج التنمية الذي جرى إنشاؤه بالشراكة مع دائرة الشؤون الخارجية في الصندوق في عام 2003؛
- إجازات تقدم كبير في عامي 2003 و2004 لتعميم قضايا التمايز بين الجنسين في العمليات.

(ب) جدول أعمال تطوير السياسات الإقليمية لعام 2005

- 2 - سوف تستهدف الشعبة بشكل استراتيجي عدة بلدان لدعم وثائق استراتيجية الحد من الفقر في عام 2005. وسوف يظلم محور السياسات الإقليمي بدور استراتيجي مركزي في تحديد مسائل السياسات ذات الأولوية المنبثقة عن الخبرة الميدانية، والمبادرة بإجراء حوار سياساتي على الصعيدين الوطني والإقليمي. وسيجري إعداد خمس من وثائق الفرص الاستراتيجية القطرية التي ستنجح فرصة مهمة لتخصيص الموارد على أساس الأداء، والاشتراك في حوار السياسات في أكثر المجالات ارتباطا بصياغة البرامج القطرية. وسوف تواصل الشعبة دعم أمانة الشراكة الجديدة من أجل تنمية أفريقيا ومنظمات المزارعين في المساهمة في تحديد وصياغة أولويات الشراكة.



الملحق الرابع

3 - وهناك مجال آخر من المجالات ذات الأولوية المرتبطة بمناصرة السياسات في عام 2005، وهو التصدي للقضايا التي تهم فقراء الريف في سياق العولمة والتكامل الإقليمي. وسوف يستند العمل في هذا المضمار إلى التحليلات التي أجريت في عام 2004 بالاشتراك مع شعبة السياسات، والحكومة الفرنسية، ومنظمة التعاون والتنمية في الميدان الاقتصادي.

(ج) إدارة الحافظة الجارية لتحقيق نتائج التنمية

4 - سوف تُعرض على المجلس التنفيذي في دورة أبريل/نيسان 2005 منحة مساعدة تقنية مقترحة لتعزيز القدرة الإدارية في مشروعات الصندوق. وسوف تواصل الشعبة ما درجت عليه في عام 2002 من المشاركة على الأقل في نصف بعثات الإشراف التي يتم فيها وضع خطط العمل والميزانيات السنوية. وسيتم إعطاء أولوية كبرى للأخذ بنظام إدارة النتائج والأثر في المشروعات الجارية والمقبلة.

(د) تنفيذ جدول أعمال التحول المؤسسي

5 - الإشراف المباشر. تواصل الشعبة الاستعادة من جهودها في مجال الإشراف المباشر في ثلاثة بلدان، هي بنن وغامبيا ومالي. ويجري إرساء شراكة لتصميم وتنفيذ المشروعات في مالي من أجل زيادة التعلم المؤسسي من تجربة التنفيذ.

6 - الحضور الميداني. من المزمع البدء في تنفيذ مبادرات في إطار البرنامج التجريبي للحضور الميداني في ثلاثة بلدان (جمهورية الكونغو الديمقراطية، ونيجيريا، والسنغال) في عام 2004 ووضعها قيد التشغيل الكامل في عام 2005. وتتشدد كل مبادرة على إدارة المعرفة، وحوار السياسات، وتعزيز فعالية أداء البرامج.

(هـ) تجهيز البرامج التشغيلية الجديدة لعام 2005

7 - القروض. من المتوقع أن يصل مستوى الإقراض في عام 2005 إلى ما يقرب من 82.7 مليون دولار أمريكي مقدمة إلى سبعة مشروعات. وستضاف أيضا أربعة مشروعات احتياطية، وسوف تسعى الشعبة إلى تحقيق مستويات كبيرة من التمويل المشترك من أجل تعزيز إقامة الشراكات التحفيزية.

8 - المنح. تشمل أنشطة المنح دعم الشراكة الجديدة من أجل تنمية أفريقيا وغيرها من أنشطة السياسات الإقليمية، وتدابير المتابعة المرتبطة بخطة عمل التمويل الريفي، والتنمية المحلية، والدعم في حالات ما بعد النزاع، والوقاية من فيروس نقص المناعة البشرية/الايديز ومكافحته.



الملحق الرابع

باء - إقليم أفريقيا الشرقية والجنوبية

(أ) معلومات محدثة عن الاستراتيجية الإقليمية

9 - ركزت الاستراتيجية الإقليمية على تعزيز قدرة أصحاب الحيازات الصغيرة على التكيف مع علاقات السوق والاستفادة منها في المجالات الأساسية التي تشمل تنظيم الأسواق، وإمكانية الحصول على التمويل، والتكنولوجيا، والمياه. وسوف تُبذل في عام 2005 جهوداً خاصة لتحسين فرص وصول أصحاب الحيازات الصغيرة إلى الأراضي وما يقترن بذلك من قضايا التمايز بين الجنسين، خاصة في المناطق التي يستشري فيها فيروس نقص المناعة البشرية/الإيدز. وسوف تعمل الشعبة كذلك على كفاءة الاضطلاع بدور أكبر في القضايا المرتبطة بصون وإدارة الموارد الطبيعية، بالتعاون مع المؤسسات الرئيسية الشريكة.

(ب) جدول أعمال تطوير السياسات الإقليمية لعام 2005

10 - يمثل إصلاح السياسات عنصراً حاسماً في الجهود الوطنية الرامية إلى الحد من الفقر. والهدف الرئيسي في عام 2005 هو تعزيز ارتباط جدول أعمال الفقر الريفي بعمليات السياسات والتخطيط وتخصيص الموارد على المستوى الوطني. ويستند جدول الأعمال إلى منظور الصندوق القائم على التجربة، كما يستند بشكل متزايد إلى قضايا السياسات الرئيسية التي يركز عليها نظام تخصيص الموارد على أساس الأداء. وسوف ترمي الأنشطة إلى التأثير على الآليات الوطنية الرئيسية، لاسيما وثيقة استراتيجية الحد من الفقر، والسياسات والبرامج القطاعية، وعدم حشد أدوات المشروعات إلا في إطار التعلم والابتكار، أو في الحالات الاستثنائية التي تتسم فيها آليات الإدارة الخاصة بأهمية أساسية لتحقيق الأثر.

(ج) الابتكار وتوسيع النطاق

11 - يعكس التركيز الجديد على الاشتراك في تطوير النظم الوطنية على النطاق الأوسع هدف الربط بين الدروس المستفادة وبين الظروف الإطارية. وسوف تسعى الشعبة في عام 2005 إلى توطيد أبعاد التعلم والابتكار في برنامجها الإقراضي، وكذلك الآليات المطلوبة لتوسيع هذه الأبعاد وإجراء حوار سياساتي فعال.

(د) إدارة الحافظة الجارية لتحقيق نتائج التنمية

12 - سنتطرق في كل المشروعات التي سيبدأ تشغيلها في عام 2005 نظم للرصد تغطي متطلبات الإبلاغ في إطار نظام إدارة النتائج والأثر، وسيستمر تحديث المشروعات الجارية. وسيركز دعم التنفيذ على ما يلي: تمكين المؤسسات الوطنية من التصدي للقضايا الأساسية من أجل تحقيق الأثر؛ وتقاسم المعرفة بين المشروعات المتشابهة من حيث الموضوع؛ وتطوير مرافق الدعم وإرساء الشراكات الإقليمية في مجالات التمويل الريفي وإدارة المياه وتخطيط وإدارة المشروعات. وسوف يراعى في متابعة توصيات التقييم آخر تقييمين مرحليين (للمشروعين المنفذين في جمهورية تنزانيا المتحدة وناميبيا اللذين سيتم إقفالهما بحلول عام 2005)، والتقييم المقرر إجراؤه لمشروع المنخفضات الشرقية في إريتريا الذي من



الملحق الرابع

المتوقع أن يركز على التنظيم المستدام لاستعمال المزارعين للموارد، وهي قضية سيعالجها المشروع في توسع إضافي لمدة عام واحد.

(هـ) تنفيذ جدول أعمال التحول المؤسسي

13 - في ظل الإشراف المباشر، أتاح برنامج مساندة التنمية على مستوى الأقسام في أوغندا منطلقاً لبناء القدرات المحلية، وتعزيز نظم التخطيط والرصد. وساعد هذا البرنامج على تحسين فهم قضايا دعم التنمية الزراعية المرتبطة بتطبيق اللامركزية. وسيتم تمديد البرنامج لمدة سنة واحدة لكفالة استدامة ما يحققه من إنجازات. وأتاح الإشراف المباشر على برنامج التسويق ومجتمعات أصحاب الحيازات الصغيرة في زامبيا المتابعة الدقيقة لقضايا الإدارة، والتدخل في الوقت المناسب للتغيير، مع السماح في نفس الوقت بمراعاة التغذية المرتجعة المتعلقة بتجربة تنفيذ نوع جديد من البرامج عند تخطيط الحافظة الإقليمية. وتم تعليق القرض الخاص بالمشروع الثالث (برنامج مساندة شبكات الري لأصحاب الحيازات الصغيرة في زيمبابوي) ولا يجري تنفيذه فعلياً. وفي إطار البرنامج التجريبي للحضور الميداني، تم دعم تمثيل الصندوق في إثيوبيا وتنزانيا وأوغندا، كما اتخذت ترتيبات مماثلة في مدغشقر وموزامبيق. والغرض من تمثيل الصندوق في جمهورية تنزانيا المتحدة وأوغندا هو تحسين مساهمة الصندوق في جهود التنسيق مع الحكومة وأصحاب المصلحة الآخرين والجهات المانحة في البرامج الزراعية القطاعية ووثائق استراتيجيات الحد من الفقر. وفي إثيوبيا، سيحسن تمثيل الصندوق هناك من التنسيق، وسيدعم تجهيز برنامج متوسط الأجل يعبر عن القضايا المرتبطة بنظام تخصيص الموارد على أساس الأداء في سياق قد يفرض فيه تنفيذ هذا النظام إلى زيادة كبيرة في الالتزامات.

(و) تجهيز البرامج التشغيلية الجديدة لعام 2005

14 - **القروض.** من المزمع تنفيذ ستة برامج (منها برنامج احتياطي) في حدود المخصصات المقررة للإقليم في إطار برنامج الإقراض لعام 2005 (ما يقرب من 82.7 مليون دولار أمريكي)، وهي برنامج للتسويق في أوغندا؛ وبرنامج للإنتاج الحيواني والتسويق في جمهورية تنزانيا المتحدة؛ ومساهمة في برنامج الاستثمار في القطاع الزراعي - المرحلة الثانية في موزامبيق. وجميع هذه البرامج الثلاثة تساهم في تنفيذ برامج وطنية شاملة في مجال الزراعة. كما تشمل البرامج المزمع تنفيذها برنامجاً للتسويق والتكنولوجيا في الحيازات الصغيرة في كينيا؛ وبرنامجاً لحيازة وإدارة الأراضي في مدغشقر؛ ومشروعاً لمساندة التعلم الميداني من أجل تطوير السياسات القطاعية في رواندا.

15 - **المنح.** ستعزز المنح الإقليمية القدرات الإقليمية في مجال دعم تنفيذ البرامج، بينما ستستخدم المنح القطرية لدعم القدرات الوطنية، مع التركيز على الاستغلال التجاري للحيازات الصغيرة في كينيا، وعملية وثيقة استراتيجية الحد من الفقر في أوغندا، ورصد وتخطيط الاستثمارات الزراعية للقطاع العام في إثيوبيا. وسيطلب الاشتراك بدور أكبر في عملية وثائق استراتيجية الحد من الفقر والعمليات المرتبطة بها تحقيق مستويات عالية ومنهجية في إرساء الشراكات مع أصحاب المصلحة الوطنيين والدوليين التي ييسرها الحضور الميداني للصندوق في بعض البلدان.



الملحق الرابع

جيم - إقليم آسيا والمحيط الهادي

(أ) معلومات محدثة عن الاستراتيجية الإقليمية

16 - تدعو الاستراتيجية الإقليمية للحد من الفقر في إقليم آسيا والمحيط الهادي إلى قيام الصندوق بدور تحفيزي من خلال التركيز على مناطق الإقليم الأقل رعاية (المرتفعات والمناطق الجبلية والأراضي الجافة والمناطق الساحلية الهامشية) وأشد قطاعات المجتمع معاناة من الحرمان (النساء والسكان الأصليون والمعدمون والمزارعون الهامشيون). وتوجه الشعبة جميع استثمارات الصندوق في الإقليم إلى ما يلي: (i) تغيير العلاقات غير المتكافئة بين الجنسين من أجل زيادة تملك المرأة للأصول وسيطرتها عليها، ومشاركتها الفعالة في شؤون إدارة المجتمع المحلي؛ (ii) زيادة إنتاجية المحاصيل الأساسية في المناطق الأقل رعاية؛ (iii) إصلاح حقوق الملكية لمختلف الأقليات والشعوب الأصلية المهمشة؛ (iv) توسيع قدرات الفقراء والضعفاء من خلال زيادة فرص الوصول إلى العون الذاتي، والتراكم المحلي، والمهارات والتكنولوجيات الجديدة. والتزمت جميع وثائق الفرص الاستراتيجية القطرية والمشروعات الجديدة التي صيغت منذ إعداد الاستراتيجية الإقليمية في عام 2002 بالأولويات المحددة في وثيقة الاستراتيجية. كما وجهت الشعبة برنامج المنح نحو تقديم الدعم للمستفيدين من مشروعات الصندوق في تلك المناطق.

(ب) جدول أعمال تطوير السياسات الإقليمية لعام 2005

17 - سوف تتولى الشعبة إجراء استعراض للاستراتيجية الإقليمية في عام 2005. وكجزء من هذه العملية، سيتم إعداد استراتيجيات شبه إقليمية لجزر المحيط الهادي وآسيا الوسطى. وسيتم تخصيص الموارد (القروض والمنح) للدول الأعضاء المقترضة على أساس تقديرات نظام تخصيص الموارد على أساس الأداء بدءاً من عام 2006. وسيتم في عام 2005 الانتهاء من إجراء التقديرات اللازمة، وتجهيز برنامج إقراضي متوسط الأجل. وفيما يتعلق بوثائق استراتيجية الحد من الفقر، قدم الصندوق من قبل الدعم إلى كمبوديا، ومنغوليا، ونيبال، لمساعدتها على إعداد هذه الاستراتيجيات، كما سيقدم في عام 2005 دعماً إضافياً إلى تلك البلدان وإلى غيرها من البلدان حسب الحاجة إلى تلك المساعدة، وبخاصة فيما يتعلق بإدراج أبعاد التنمية الزراعية والريفية في تلك الوثائق.

(ج) إدارة الحافظة الجارية لتحقيق نتائج التنمية

18 - سوف تواصل الشعبة التركيز على مضاعفة أثر تدخلات الاستثمارات عن طريق الرصد الدقيق لفعالية التنفيذ، ومواصلة تحسين أداء تنفيذ المشروعات. وسوف تعقد في عام 2005 حلقة عمل لاستعراض الحافظة شبه الإقليمية لجنوب آسيا من أجل مناقشة القضايا المتعلقة بتنفيذ المشروعات/البرامج مع أصحاب المصلحة من مدراء المشروعات، وكبار المسؤولين الحكوميين، والمجتمع المدني، والمؤسسات المتعاونة، والشركاء الإقليميين. واستناداً إلى المشاورات التي أجريت في عام 2004، ستُعقد أيضاً اجتماعات منتظمة مع مكتب الأمم المتحدة لخدمات المشاريع من أجل استكشاف سبل النهوض بأداء تنفيذ المشروعات، وسيتم دمج توصيات التقييم في إعداد وثائق الفرص الاستراتيجية القطرية وتنفيذ البرامج القطرية. وسوف تشمل جميع المشروعات المنفذة في عام 2005 المؤشرات المقترحة في إطار نظام إدارة النتائج والأثر،



الملحق الرابع

وسيجري رصد إنجازاتها بانتظام. وسوف يُنفذ برنامج إقليمي بتمويل من المنح لتطوير قدرة مشروعات الصندوق على رصد تحقيق هذه المؤشرات.

(د) تنفيذ جدول أعمال التحول المؤسسي

19 - الإشراف المباشر. تعلمت الشعبة من خلال الإشراف المباشر في الماضي على ثلاثة مشروعات دروسا مهمة تتعلق بفعالية وحسن توقيت الإشراف من أجل تحسين أثر المشروعات. وستواصل الشعبة الإشراف المباشر على المشروعات في عام 2005، وسوف تبذل مزيدا من الجهود من أجل تقاسم التجارب على نطاق واسع داخل الشعبة وفيما بين الإدارات. وفي عام 2005، سيستمر تنفيذ مشروعين في الهند وإندونيسيا، وسيتم إقفال مشروع بنغلاديش في ديسمبر/كانون الأول 2004.

20 - الحضور الميداني. سيستمر في عام 2005 تنفيذ المبادرة الإقليمية والمبادرات القطريتين للحضور الميداني التي كانت الشعبة قد شرعت فيها في عام 2004. وسوف تُبذل الجهود لدمج الدروس المستخلصة من هذه التجارب الرائدة في البرامج القطرية الأخرى. وسيتم إجراء رصد منظم للتقدم المحرز، وتوثيق الدروس المستخلصة وتقاسمها.

(هـ) تجهيز البرامج التشغيلية الجديدة لعام 2005

21 - القروض. ستقوم الشعبة بإعداد ستة مشروعات استثمارية جديدة بما مجموعه 139.6 مليون دولار أمريكي لعرضها على المجلس التنفيذي في عام 2005. وسوف تنفذ هذه المشروعات في بنغلاديش وبوتان والصين والهند ولاوس والفلبين. كما سيتم في عام 2005 تجهيز ثلاثة مشروعات احتياطية لإندونيسيا وباكستان وسري لانكا.

22 - المنح. سيتم في عام 2005 تجهيز أربع منح إقليمية في مجال البحوث المناصرة للفقراء بما مجموعه 6.4 مليون دولار أمريكي. كما ستقوم الشعبة بإعداد 18 منحة قطرية بما مجموعه 3.8 مليون دولار أمريكي.

دال - إقليم أمريكا اللاتينية والكاريبي

(أ) معلومات محدثة عن الاستراتيجية الإقليمية

23 - ستواصل شعبة أمريكا اللاتينية والكاريبي في عام 2005 العمل على تحديث وتوسيع استراتيجيتها الإقليمية، مع التشديد على ثلاثة مجالات، هي: (i) إدارة المعرفة والابتكار؛ (ii) بناء الشراكات؛ (iii) أثر العولمة على فقراء الريف. وسوف توجه الشعبة اهتماما أكبر إلى استراتيجيات الحد من الفقر، ومقارنة تجارب البلدان التي لديها، والتي ليست لديها، وثائق استراتيجية الحد من الفقر في سياق الأهداف الإنمائية للألفية، والروابط بين استراتيجيات الحد من الفقر والإنفاق العام. وتشمل الأولويات المهمة الأخرى تعزيز فرص وصول صغار المنتجين الريفيين إلى الأسواق، ومساندة الشعوب الأصلية، وتحليل دور التحويلات، والإدارة المستدامة للموارد الطبيعية.



الملحق الرابع

(ب) جدول أعمال تطوير السياسات الإقليمية لعام 2005

24 - سيرتبط جدول أعمال الشعبة في مجال تطوير السياسات بعملية تخصيص الموارد على أساس الأداء حتى تكفل أن العمليات الوطنية تدرج قضايا الفقر الريفي في استراتيجياتها بشأن الحد من الفقر. وفي عام 2005، سوف يمثل تحديد قضايا السياسات الأساسية التي ستتصدى لها الحكومات نشاطا رئيسيا بغرض إدخال تغييرات على المؤسسات وهيكل الميزانية في بلدان إقليم أمريكا اللاتينية والكاريبي.

(ج) الابتكار وتوسيع النطاق

25 - ستواصل الشعبة في عام 2005 التشديد على تشجيع الابتكار والتوسع فيه، وهو من أهم السمات التي باتت تميز عمل الشعبة في الآونة الأخيرة. وسوف تواصل الشعبة تطوير استراتيجيتها المتعلقة بالابتكار كجزء من نظام لإدارة المعرفة سيجري إعداده ومناقشته في الشعبة. وسوف تعطي الشعبة الأولوية للمجالات المواضيعية الخمسة لإدارة المعرفة المحددة في استراتيجيتها، وهي: (i) الخدمات المالية الريفية؛ (ii) تطبيق اللامركزية والتمكين؛ (iii) تطوير الأسواق أمام الخدمات ذات الصلة بفقراء الريف؛ (iv) السكان الأصليون؛ (v) إتاحة فرص الوصول إلى الأسواق. وسوف تتصدى الشعبة لمسألتين شاملتين، هما تعميم مراعاة التمايز بين الجنسين، والإدارة المستدامة للموارد الطبيعية.

(د) إدارة الحافظة الجارية لتحقيق نتائج التنمية

26 - ستواصل شبكة منح المساعدة التقنية تقديم الدعم لبرامج الصندوق، ومقدمي الخدمات في المجالات المواضيعية، وكذلك في المسائل/المشكلات التقنية المحددة أثناء التنفيذ. وتشمل المجالات المشمولة بدعم الشبكات الإقليمية قضايا التمايز بين الجنسين، والخدمات المالية، والمشروعات الصغيرة، والتدريب، والسياسات المناصرة للفقراء، والرصد والتقييم، وتحسين إدارة الموارد الطبيعية. وسيتركز الاهتمام بصفة خاصة على متابعة الأنشطة الرامية إلى تحسين معايير الإشراف والتنسيق بين المؤسسات المتعاونة وبين استراتيجية الصندوق المؤسسية والإقليمية. وستتابع الشعبة عن كثب التوصيات التي وردت مؤخرا في تقييمات عدد من مشروعات الصندوق. وسيتم إعطاء الأولوية لتنفيذ نظام إدارة النتائج والأثر.

(هـ) تنفيذ جدول أعمال التحول المؤسسي

27 - ستواصل الشعبة تنفيذ برنامجها للإشراف المباشر الذي يشمل حاليا ثلاثة مشروعات. وتم اعتماد مبادرتين لإقليم أمريكا اللاتينية والكاريبي في إطار البرنامج التجريبي للحضور الميداني. وتشمل المبادرة الأولى تعبئة مدير للدعم الميداني في الصندوق لمدة ثلاث سنوات ويكون مقره هندوراس، على أن يقوم في الوقت ذاته بمتابعة المشروعات المنفذة في نيكاراغوا. وترمي المبادرة الثانية في بوليفيا إلى تعزيز الدعم المؤسسي المقدم من الصندوق من أجل مكافحة الفقر. ويجري حاليا النظر في مبادرة جديدة لهايتي.

الملحق الرابع

(و) تجهيز البرامج التشغيلية الجديدة لعام 2005

28 - **القروض.** روعي في تصميم برنامج الإقراض التقدم المحرز حتى الآن في نظام تخصيص الموارد على أساس الأداء بصيغته التي اعتمدها المجلس التنفيذي. وتعزز الشعبة التصدي لقضايا الفقر الريفي في بوليفيا، وكولومبيا، وكوستاريكا، والمكسيك، وباراغواي. ويبلغ مجموع برنامج الإقراض زهاء 76.6 مليون دولار أمريكي.

29 - **المنح.** سيتم اقتراح منح مساعدة تقنية إقليمية ترتبط أهدافها مباشرة بالإطار الاستراتيجي للصندوق. وسيتم إعطاء الأولوية للمرحلة الرابعة لشبكة فيدأريكا (استكشاف الابتكارات ومَنْهَجَ الممارسات السليمة)، والمرحلة الثالثة لبرنامج مساندة المشروعات الصغيرة الريفية في أمريكا اللاتينية والكاريبية (تيسير وصول المشروعات الريفية الصغيرة إلى الأسواق). وسوف يساعد تنفيذ منحة المساعدة التقنية التي أُقرت مؤخرا بشأن التحويلات على فهم أعمق لطرق ووسائل إقامة تحالفات مع منظمات المجتمع المدني من أجل تمويل التنمية الريفية. وسيتم تعزيز التعاون بين الجهات المانحة والمؤسسات المحلية من خلال توطيد التحالفات العملية القائمة، من قبيل الفريق المشترك بين الوكالات المعني بالتنمية الريفية في أمريكا اللاتينية والكاريبية، وكذلك من خلال تنفيذ مرحلة جديدة للوحدة الإقليمية للمساعدة التقنية.

هاء - إقليم الشرق الأدنى وشمال أفريقيا

(أ) معلومات محدثة عن الاستراتيجية القطرية

30 - في الإطار الاستراتيجي المؤسسي الشامل للصندوق، يتمثل الهدف الاستراتيجي للشعبة في المساهمة، مع شركائها، في تحسين سبل معيشة فقراء الريف الذين يقطنون المناطق الريفية المهمشة في الشرق الأدنى وشمال أفريقيا وأوروبا الوسطى والشرقية والدول المستقلة حديثا، وتمكين هؤلاء السكان من تحقيق فرصهم في التنمية المستدامة، وإتاحة الفرصة أمامهم للاشتراك بدور أكبر في اتخاذ القرارات وإيجاد فرص العمل. ويتطلب بلوغ هذه الغاية تحقيق ثلاثة أهداف مترابطة، هي: (i) الاستثمار في بناء الأصول والحصول عليها؛ (ii) تعزيز السياسات والمؤسسات المناصرة للفقراء؛ (iii) تكافؤ الفرص للنساء والرجال.

(ب) جدول أعمال تطوير السياسات الإقليمية لعام 2005

31 - مثلما في إقليم أفريقيا الشرقية والجنوبية، ستركز الشعبة على ما يلي: (i) تحليل واقتراح استراتيجيات تغيير السياسات من أجل تحسين فرص وصول أصحاب الحيازات الصغيرة إلى الأسواق في إقليم أوروبا الوسطى والشرقية والدول المستقلة حديثا؛ (ii) تعزيز كفاءة استعمال المياه وتمكين المستعملين النهائيين من إدارة الموارد الطبيعية المشتركة في كل من الشرق الأدنى وشمال أفريقيا، ودول أوروبا الشرقية والوسطى. وفي إطار التركيز العام للصندوق، ستركز الشعبة أيضا على ما يلي: (i) تعميم مراعاة التمايز بين الجنسين في برامج الصندوق؛ (ii) الاشتراك في عملية وثائق استراتيجية الحد من الفقر؛ (iii) مواصلة تقدير نظام تخصيص الموارد على أساس الأداء وعملية التنفيذ التي بدأت في عام 2004. وسوف تبادر الشعبة في عام 2005 بإجراء استعراض داخلي لاستراتيجياتها الإقليمية استعدادا لإجراء مراجعة كاملة خلال الفترة 2006-2007.



الملحق الرابع

32 - **الشراكات والتمويل المشترك.** ستواصل الشعبة جهودها الرامية إلى تعزيز الشراكات الاستراتيجية القائمة، وإقامة شراكات جديدة مع المؤسسات الإقليمية، مثل مصرف التنمية التابع لمجلس أوروبا، ومصرف التجارة والتنمية لمنطقة البحر الأسود في بلدان أوروبا الوسطى والشرقية والدول المستقلة حديثاً. وستواصل الشعبة بذل الجهود من أجل ضمان توفير التمويل المشترك لثلاثة مشروعات على الأقل (اثنان منها مع صندوق الأوبك، وواحد مع البنك الدولي). وسوف تلتزم الشعبة تمويلًا مشتركًا للمنح من الجهات المانحة الثنائية بغرض بناء القدرات من خلال تقديم المساعدة التقنية والتدريب للعمليات في شبه إقليم أوروبا الوسطى والشرقية والدول المستقلة حديثاً.

33 - **حالات ما بعد النزاع.** ستواصل الشعبة متابعة تطورات الحالة في العراق، وستقوم، عند اللزوم، بتجهيز برنامج أولي ممول بالمنح للحد من الفقر الريفي في مرحلة ما بعد النزاع بالتعاون الوثيق مع وكالات الأمم المتحدة الأخرى. كما ستتابع عن كثب تطور الحالة الأمنية في غزة والضفة الغربية على أمل إعادة تنشيط وتعزيز تنفيذ البرامج القائمة هناك.

(ج) إدارة الحافظة الجارية لتحقيق نتائج التنمية

34 - ستواصل الشعبة التركيز على زيادة دعم التنفيذ وتحسين قياس النتائج وتقدير الأثر. وسوف ييسر تحقيق ذلك بعد الموافقة المرتقبة على منحة المساعدة التقنية لدعم النتائج والأثر وتنفيذها (فيما يتعلق بنظام إدارة النتائج والأثر)، ومن خلال تعزيز متابعة مدراء البرامج القطرية ومشاركتهم بانتظام في بعثات الإشراف. كما ستقوم الشعبة، عند الاقتضاء ورهنا بتوفر الموارد، بتنفيذ توصيات التقييم الخارجي المستقل للصندوق.

تنفيذ جدول أعمال التحول المؤسسي

35 - ستواصل الشعبة الإشراف المباشر على المشروعين الجاريين الباقيين (وكان الثالث قد أُقفل بنجاح قبل الموعد المقرر منذ أكثر من عام). كما سيبني تنفيذ البرنامج التجريبي للحضور الميداني في مصر والسودان واليمن زيادة اضطلاع الشعبة بدور نشط في الوصول إلى المجموعات الإقليمية والمانحة القائمة لتصبح شريكا قويا في تلك المجموعات وتعزز بذلك من حوار السياسات وتوليد المعرفة وتقاسمها.

تجهيز البرامج التشغيلية الجديدة لعام 2005

36 - **القروض.** ستلتزم الشعبة موافقة المجلس التنفيذي على خمسة مشروعات (في جورجيا، والمغرب، والسودان، وتونس، واليمن) بقيمة إقراضية يبلغ مجموعها زهاء 68.4 مليون دولار أمريكي، وستقوم في الوقت نفسه بتجهيز مشروعين احتياطييين إضافيين (ألبانيا، والبوسنة والهرسك).

37 - **المنح.** ستقترح الشعبة أيضا عددا من المنح الإقليمية والقطرية التي تركز على تعميم الخدمات المالية الريفية، والابتكار، وحوار السياسات، وزيادة كفاءة استعمال المياه، وتمكين منظمات القاعدة الشعبية.

الملحق الرابع

واو - شعبة المشورة التقنية

(أ) التعلم وتقاسم المعرفة في عمليات الصندوق

38 - ستواصل الشعبة في عام 2005 تنسيق المجموعات المواضيعية والمشاركة في فرق تجهيز المشروعات من أجل تشجيع التعلم وتقاسم المعرفة. وستقوم هذه الفرق المتعددة التخصصات بتنظيم نقاشات وتقديم المعرفة والسياسات المتعلقة بالمواضيع التي تهتم الصندوق، وستساهم أيضا في منتدى السياسات الذي أنشئ مؤخرا. ويوجد حاليا ثلاث مجموعات مواضيعية للتمويل الريفي، والتمايز بين الجنسين والاستهداف، والإدارة المجتمعية للموارد الطبيعية. وفي عام 2005، سيتم إجراء استعراض رسمي لموقع مذكرات المشورة التقنية على شبكة الانترنت للتأكد من سلامته التقنية ولإثرائه بمذكرات جديدة للمشورة التقنية. وسوف يساعد ذلك على تصميم المشروعات من خلال توفير الحلول القابلة للتطبيق في الظروف المشابهة، والتثبت منها باستخدام البحوث التشاركية المجتمعية. وهذه المذكرات (التي توزع البحوث/الدراسات الممولة من الصندوق حول موضوع معين وتبحث في مصادر الدراية الفنية خارج الصندوق) ستعزز مذكرات التعلم في الصندوق. كما قام الصندوق بتحسين قائمة مختصرة لمؤشرات الأثر "الرئيسية" كجزء من مبادرة تطوير نظام إدارة النتائج والأثر. وستواصل الشعبة كذلك في عام 2005 دعم تطوير وصقل هذه المؤشرات. كما ستقدم الدعم للتنفيذ في هذا المجال من خلال تدريب موظفي المشروعات الميدانيين على استعمال الأدوات العملية، بما في ذلك المبادئ التوجيهية لإجراء المسوحات وتقنيات تقدير سوء التغذية لدى الأطفال.

(ب) ضمان جودة القروض والمنح

39 - تتكامل أنشطة التعلم وتقاسم المعرفة في الشعبة بفعالية مع وظيفة ضمان الجودة. وتغطي هذه الأنشطة السياقات التكنولوجية والمؤسسية والاقتصادية والمالية وسياقات التمايز بين الجنسين والسياقات السياساتية والمسائل المرتبطة بالإنصاف الاجتماعي. وتقابل هذه الوظيفة الدعم التقني لتعزيز الأثر المحتمل لتدخلات الصندوق الإنمائية من خلال ما يلي: الانتقائية والفعالية؛ السلامة التقنية والاستدامة المالية؛ وقياس النتائج والأثر؛ وتحديد الأهداف وتعميم مراعاة التمايز بين الجنسين. وتقدم الشعبة دعما تقني في طائفة من المجالات بداية من الأمن الغذائي الأسري والصحة والتغذية، ومرورا بالخدمات المالية الريفية، وانتهاءً بالإدارة المستدامة للموارد الطبيعية التي تركز على القضايا المتعلقة بتصميم المشروعات وتنفيذها على السواء. ويشارك كل الاستشاريين التقنيين في دعم التصميم الاستباقي من خلال فرق تجهيز المشروعات، وفي المراقبة الدقيقة للجودة من خلال لجان الاستعراض التقني، وفي دعم السياسات التشغيلية من خلال اجتماعات لجنة الاستراتيجيات التشغيلية. وأخيرا، ستواصل الشعبة تعزيز الدعم التقني لجوانب التقديرات البيئية المرتبطة بتصميم المشروعات في عام 2005 من أجل التشديد على مكونات المرفق العالمي للبيئة وزيادة التفاعل مع الآلية العالمية.

(ج) سياسة واستراتيجية المنح في الصندوق

40 - اعتمد المجلس التنفيذي في ديسمبر/كانون الأول 2003 السياسة المنقحة لتمويل المنح في الصندوق. وبادرت الشعبة بعملية لتنفيذ هذه السياسة في يناير/كانون الثاني 2004. وتستند المبادئ التوجيهية لهذه السياسة إلى المواعمة



الملحق الرابع

الاستراتيجية لجميع المنح مع الهدفين الاستراتيجيين اللذين يحركان سياسة المنح الجديدة، وهما (i) تشجيع البحث في النهج المبتكرة والخيارات التكنولوجية المناصرة للفقراء لتعزيز الأثر الميداني؛ (ii) بناء قدرات المؤسسات الشريكة لصالح الفقراء، بما في ذلك المنظمات المجتمعية والمنظمات غير الحكومية. ويتم توزيع المخصصات في إطار نافذتين متعاضدتين، إحداهما للمنح العالمية والإقليمية، والثانية للمنح القطرية.

41 - والشعبة هي الوحدة المسؤولة عن المنح التي تدرج تحت الهدف الأول المشار إليه أعلاه في إطار نافذة المنح العالمية والإقليمية. وسوف تشارك الشعب الإقليمية، كسابق عهدها، مع شعبة المشورة التقنية في تجهيز وإدارة برنامج يستند إلى الابتكار الريفي وبناء القدرات على أساس البحوث. وسوف تمثل البحوث الزراعية المناصرة للفقراء عنصرا مهما، وستحصل الجهات المتلقية للمنح على الدعم من خلال البحوث التي تجريها المراكز الدولية التي تساندها الجماعة الاستشارية للبحوث الزراعية الدولية، وشبكات التدريب، والمراكز المتميزة الأخرى. وفيما يتعلق بالشراكات، فسوف تشمل في العادة عددا من الشركاء في نظم البحوث الزراعية والوطنية (بما في ذلك منظمات المجتمع المدني والمنظمات المجتمعية المساهمة في الشبكات التعاونية الإقليمية للبحوث والتنمية والمستفيدة منها).

الميزانية الإدارية لعام 2005 بحسب أنشطة كل دائرة (بآلاف الدولارات الأمريكية)					
مجموع الميزانية المقترحة لعام 2005	دائرة إدارة البرامج	دائرة المالية والإدارة	دائرة الشؤون الخارجية	مكتب رئيس الصندوق ونائب رئيس الصندوق	
6 726	5 506	684	0	536	IP1: تطبيق أسلوب الإدارة المستندة إلى النتائج على البرامج القطرية الممولة من القروض والمنح
1 374	1 119	11	97	147	IP2: تطبيق أسلوب الإدارة المستندة إلى النتائج على برامج البحوث وبناء القدرات الممولة من المنح
7 279	2 713	31	3 335	1 200	IP3: ترويج السياسات المجتمعية وتمكين سياسات الحد من الفقر على الأصعدة المحلية والوطنية والإقليمية والعالمية
3 286	1 526	143	1 207	410	IP4: إدارة المعارف المتعلقة بالحد الفعال من الفقر الريفي
4 922	478	3 459	99	886	IP5: تعبئة وإدارة الموارد المالية لبرامج الحد من الفقر الريفي
2 551	1 213	257	419	662	IP6: إرساء علاقات شراكة استراتيجية مع الجهات الفاعلة الأخرى المعنية بالحد من الفقر الريفي
908	842	0	62	4	IP7: استحداث نهج مبتكرة للحد من الفقر
7 535	74	698	5 538	1 225	IP8a: التسيير والإدارة
18 722	1 191	16 470	189	872	IP8b: خدمات الدعم
53 303	14 662	21 753	10 946	5 942	المجموع

الميزانية الإدارية لعام 2005 بحسب أنشطة كل دائرة
مكتب رئيس الصندوق ونائب رئيس الصندوق
(بآلاف الدولارات الأمريكية)

مكتب الرئيس	مكتب نائب الرئيس	مكتب المراجع الداخلي	مكتب المستشار القانوني العام	شعبة تعبئة الموارد	مكتب الاتصال بأمريكا الشمالية	مجموع مكتب الرئيس ونائب الرئيس
-	-	-	536	-	-	536
-	-	-	147	-	-	147
768	321	23	53	35	1 200	1 200
23	23	56	261	70	410	410
193	65	58	570		886	886
256	20	14	247	125	662	662
		4			4	4
112	95	281	737		1 225	1 225
93	147	268	128	58	872	872
1 422	671	865	1 387	1 189	408	5 942

المنطق الخامس-2

الصندوق الدولي للتنمية الزراعية

الميزانية الإدارية لعام 2005 بحسب أنشطة كل دائرة

دائرة الشؤون الخارجية

(بآلاف الدولارات الأمريكية)

مجموع الدائرة	مكتب سكرتير الصندوق	دائرة السياسات	شعبة المعلومات والاتصالات	مكتب مساعد الرئيس	
-	-		-	-	IP1: تطبيق أسلوب الإدارة المستندة إلى النتائج على البرامج القطرية الممولة من القروض والمنح
97		82		15	IP2: تطبيق أسلوب الإدارة المستندة إلى النتائج على برامج البحوث وبناء القدرات الممولة من المنح
3 335		797	2 008	530	IP3: ترويج السياسات المجتمعية وتمكين سياسات الحد من الفقر على الأصعدة المحلية والوطنية والإقليمية والعالمية
1 207	796		367	44	IP4: إدارة المعارف المتعلقة بالحد الفعال من الفقر الريفي
99		0		99	IP5: تعبئة وإدارة الموارد المالية لبرامج الحد من الفقر الريفي
419		118		301	IP6: إرساء علاقات شراكة استراتيجية مع الجهات الفاعلة الأخرى المعنية بالحد من الفقر الريفي
62		45		17	IP7: استحداث نهج مبتكرة للحد من الفقر
5 538	5 493	28		17	IP8a: التسيير والإدارة
189		115		74	IP8b: خدمات الدعم
10 946	6 289	1 185	2 375	1 097	المجموع

الميزانية الإدارية لعام 2005 بحسب أنشطة كل دائرة
أنشطة دائرة المالية والإدارة
(بآلاف الدولارات الأمريكية)

مكتب مساعد رئيس الصندوق	شعبة الخدمات الإدارية	شعبة المراقب المالي	مكتب الموارد البشرية	شعبة نظم إدارة المعلومات	مكتب التخطيط الاستراتيجي والميزانية	مكتب أمين الخزنة	مجموع الدائرة
-	-	684	-	-	-	-	684
-	-	11	-	-	-	-	11
-	-	31	-	-	-	-	31
-	-	143	-	-	-	-	143
21	-	1 867	39	-	-	1 532	3 459
45	-	97	115	-	-	-	257
-	-	-	-	-	-	-	0
134	364	198	2	-	-	-	698
204	6 389	459	3 542	5 165	711	-	16 470
404	6 753	3 490	3 698	5 165	711	1 532	21 753

الصندوق الدولي للتنمية الزراعية
المنطق الخامس-4

الميزانية الإدارية لعام 2005 بحسب أنشطة كل دائرة

أنشطة دائرة إدارة البرامج

(بالآلاف الدولارات الأمريكية)

مجموع الدائرة	شعبة المشورة التقنية	شعبة الشرق الأدنى وشمال أفريقيا	شعبة أمريكا اللاتينية والكاريبية	شعبة آسيا والمحيط الهادي	شعبة أفريقيا الشرقية والجنوبية	شعبة أفريقيا الغربية والوسطى	مكتب مساعد الرئيس	
5 506	470	920	982	1 072	1 158	535	369	IP1: تطبيق أسلوب الإدارة المستندة إلى النتائج على البرامج القطرية الممولة من القروض والمنح
1 119	205	109	176	34	58	488	49	IP2: تطبيق أسلوب الإدارة المستندة إلى النتائج على برامج البحوث وبناء القدرات الممولة من المنح
2 713	215	455	308	495	386	558	296	IP3: ترويج السياسات المجتمعية وتمكين سياسات الحد من الفقر على الأصعدة المحلية والوطنية والإقليمية والعالمية
1 526	402	51	198	219	213	251	192	IP4: إدارة المعارف المتعلقة بالحد الفعال من الفقر الريفي
478	0	193	22	46	38	82	97	IP5: تعبئة وإدارة الموارد المالية لبرامج الحد من الفقر الريفي
1 213	240	81	139	118	260	221	154	IP6: إرساء علاقات شراكة استراتيجية مع الجهات الفاعلة الأخرى المعنية بالحد من الفقر الريفي
842	186	125	78	144	63	207	39	IP7: استحداث نهج مبتكرة للحد من الفقر
74	0	0	2	7	0	0	65	IP8a: التسيير والإدارة
1 191	248	116	67	76	102	98	484	IP8b: خدمات الدعم
14 662	1 966	2 050	1 972	2 211	2 278	2 440	1 745	المجموع

الميزانية الإدارية لعام 2005 بحسب مستوى الأنشطة رقم 2 لكل دائرة
(بآلاف الدولارات الأمريكية)

مجموع الميزانية المقترحة لعام 2005	دائرة إدارة البرامج	دائرة المالية والإدارة	دائرة الشؤون الخارجية	مكتب الرئيس ونائب الرئيس	وصف مستوى الأنشطة رقم 2
3 632	3 021	338	-	273	تصميم البرامج القطرية الممولة من القروض والمنح
41	41	-	-	-	التقدير البيئي
3 053	2 444	346	-	263	دعم تنفيذ البرامج القطرية الممولة من القروض والمنح
754	589	-	82	83	تصميم برامج المنح العالمية/الإقليمية
620	530	11	15	64	متابعة تنفيذ برامج المنح العالمية/الإقليمية
4 920	2 334	21	1 416	1 149	وضع حوار السياسات والاستراتيجيات
2 359	379	10	1 919	51	استقطاب التأييد للسياسات والاستراتيجيات ونشرها
44	24	-	-	20	التقييم
3 242	1 502	143	1 207	390	اقتسام المعارف
1 182	392	-	90	700	تعبئة الموارد
3 740	86	3 459	9	186	الإدارة المالية
1 903	1 024	142	277	460	بناء علاقات الشراكة مع مختلف الجهات المعنية
648	189	115	142	202	تعبئة التدابير المنسقة للحد من الفقر الريفي
908	842	-	62	4	مبادرة الصندوق لتعميم الابتكار
2 142	744	931	112	355	الإدارة والاستراتيجية التنظيمية
78	12	17	5	44	التقييم الخارجي للصندوق
6 335	62	572	5 533	168	علاقات الهيئتين الرئاسيتين
6 710	10	6 462	-	238	إدارة بيئة العمل
4 293	424	3 518	72	279	إدارة الموارد البشرية
5 577	13	5 559	5	-	خدمات إدارة تكنولوجيا المعلومات والاتصال
734	-	107	-	627	المراجعة الداخلية
388	-	2	-	386	الخدمات القانونية
53 303	14 662	21 753	10 946	5 942	المجموع الكلي

الميزانية الإدارية لعام 2005 بحسب نفقات كل دائرة

(بآلاف الدولارات الأمريكية)

مجموع الميزانية المقترحة لعام 2005	دائرة إدارة البرامج	دائرة المالية والإدارة	دائرة الشؤون الخارجية	مكتب الرئيس ونائب الرئيس	
2 402	-	2 402	-	-	تكاليف التعاقد من الباطن لصيانة المبنى والأمن
1 092	314	221	224	333	السفر في مهام رسمية
2 269	-	2 269	-	-	خدمات تكنولوجيا المعلومات والاتصال
2 225	-	2 072	-	153	الطباعة والإمدادات واستئجار المعدات
1 335	-	-	1 335	-	الترجمة الفورية والتحريرية
1 082	158	273	425	226	تكاليف أخرى أ
42 798	14 190	14 416	8 962	5 230	تكاليف الموظفين
100	-	100	-	-	الطوارئ
53 303	14 662	21 753	10 946	5 942	المجموع

أ التكاليف الأخرى تشمل أتعاب المراجع الخارجي وتكاليف الاجتماعات وحلقات التدارس وشراء كتب المكتبة والدوريات والضيافة، الخ.

الميزانية الإدارية لعام 2005 بحسب نفقات كل دائرة

مكتب رئيس الصندوق ونائب الرئيس

(بآلاف الدولارات الأمريكية)

مكتب الرئيس	مكتب نائب الرئيس	مكتب المراجع الداخلي	مكتب المستشار القانوني العام	شعبة تعبئة الموارد	مكتب الاتصال في أمريكا الشمالية	مجموع مكتب الرئيس ونائب الرئيس
-	-	-	-	-	-	-
155	29	67	34	22	26	333
-	-	-	-	-	-	-
-	-	-	-	-	153	153
-	-	-	-	-	-	-
23	12	103	47	41	-	226
1 244	630	695	1 306	1 126	229	5 230
1 422	671	865	1 387	1 189	408	5 942

تكاليف التعاقد من الباطن لصيانة المبنى والأمن
السفر في مهام رسمية
خدمات تكنولوجيا المعلومات والاتصال
الطباعة والإمدادات واستئجار المعدات
الترجمة الفورية والتحريرية
تكاليف أخرى
تكاليف الموظفين
المجموع

أ التكاليف الأخرى تشمل أتعاب المراجع الخارجي وتكاليف الاجتماعات وحلقات التدارس وشراء كتب المكتبة والدوريات والضيافة، الخ.

الميزانية الإدارية لعام 2005 بحسب نفقات كل دائرة

دائرة الشؤون الخارجية

(بآلاف الدولارات الأمريكية)

مجموع الدائرة	مكتب سكرتير الصندوق	شعبة السياسات	شعبة المعلومات والاتصالات	مكتب مساعد الرئيس	
-	-	-	-	-	تكاليف التعاقد من الباطن لصيانة المبنى والأمن
224	30	-	102	92	السفر في مهام رسمية
-	-	-	-	-	خدمات تكنولوجيا المعلومات والاتصال
0	-	-	-	-	الطباعة والإمدادات واستئجار المعدات
1 335	1 335	-	-	-	الترجمة الفورية والتحريرية
425	247	131	21	26	تكاليف أخرى ^أ
8 962	4 677	1 054	2 252	979	تكاليف الموظفين
10 946	6 289	1 185	2 375	1 097	المجموع

أ التكاليف الأخرى تشمل أتعاب المراجع الخارجي وتكاليف الاجتماعات وحلقات التدارس وشراء كتب المكتبة والدوريات والضيافة، الخ

الميزانية الإدارية لعام 2005 بحسب نفقات كل دائرة
دائرة المالية والإدارة
(بآلاف الدولارات الأمريكية)

مجموع الدائرة	مكتب أمين الخزانة	مكتب التخطيط الاستراتيجي والميزانية	شعبة نظم معلومات الإدارة	مكتب الموارد البشرية	مكتب المراقب المالي	شعبة الخدمات الإدارية	مكتب مساعد الرئيس	
2 402	-	-	-	-	-	2 402	-	تكاليف التعاقد من الباطن لصيانة المبنى والأمن
221	34	6	21	41	87	9	23	السفر في مهام رسمية
2 269	-	-	2 269	-	-	-	-	خدمات تكنولوجيا المعلومات والاتصال
2 072	-	-	-	-	-	2 072	-	الطباعة والإمدادات واستئجار المعدات
-	-	-	-	-	-	-	-	الترجمة الفورية والتحريرية
273	14	-	21	96	127	-	15	تكاليف أخرى
14 416	1 484	605	2 854	3 561	3 276	2 270	366	تكاليف الموظفين
100	-	100	-	-	-	-	-	الطوارئ
21 753	1 532	711	5 165	3 698	3 490	6 753	404	المجموع

أ تكاليف الأخرى تشمل أتعاب المراجع الخارجي وتكاليف الاجتماعات وحلقات التدارس وشراء كتب المكتبة والدوريات والضيافة، الخ.

الميزانية الإدارية لعام 2005 بحسب نفقات كل شعبة
في دائرة إدارة البرامج
(بآلاف الدولارات الأمريكية)

مجموع الدائرة	شعبة المشورة التقنية	شعبة الشرق الأدنى وشمال أفريقيا	شعبة أمريكا اللاتينية والكاربيبي	شعبة آسيا والمحيط الهادي	شعبة أفريقيا الشرقية والجنوبية	شعبة أفريقيا الغربية والوسطى	مكتب مساعد الرئيس	
-	-	-	-	-	-	-	-	تكاليف التعاقد من الباطن لصيانة المبنى والأمن
314	52	42	51	41	31	26	71	السفر في مهام رسمية
-	-	-	-	-	-	-	-	خدمات تكنولوجيا المعلومات والاتصال
-	-	-	-	-	-	-	-	الطباعة والإمدادات واستئجار المعدات
-	-	-	-	-	-	-	-	الترجمة الفورية والتحريرية
158	31	9	4	67	4	5	38	تكاليف أخرى
14 190	1 883	1 999	1 917	2 103	2 243	2 409	1 636	تكاليف الموظفين
14 662	1 966	2 050	1 972	2 211	2 278	2 440	1 745	المجموع

أ التكاليف الأخرى تشمل أتعاب المراجع الخارجي وتكاليف الاجتماعات وحلقات التدارس وشراء كتب المكتبة والدوريات والضيافة، الخ.



الملحق الثامن

الرسوم المباشرة على عائد الاستثمارات لعام 2005^أ
(بآلاف الدولارات الأمريكية)

نسبة الزيادة %	ميزانية 2005	ميزانية 2004	
			رسوم الإدارة
-18%	1 692	2 072	عائد الحافظة العالمية ذات الفائدة الثابتة
43%	1 428	1 000	عائد الحافظة المتنوعة ذات الفائدة الثابتة
88%	1 315	700	الأسهم
113%	850	400	الأوراق العالمية المحمية من التضخم
27%	5 285	4 172	المجموع الفرعي
			رسوم حفظ السندات
41%	424	300	الخدمات الأساسية (التسوية والحفظ الأمن)
38%	165	120	الخدمات المساعدة (الالتزام والتحليل)
172%	326	120	تكاليف المعاملات
	-	60	المصروفات الفعلية
53%	915	600	المجموع الفرعي
			خدمات المشورة والمعلومات
25%	250	200	المستشارون الماليون
-	119	119	رسوم المشورة القانونية والضريبية ونفقات السفر
-	200	200	موفرو المعلومات المالية
-	60	60	خبراء استشاريون
9%	629	579	المجموع الفرعي
28%	6 829	5 351	المجموع

أ أنظر رابعاً رابعاً للاطلاع على المعلومات الخاصة بالتحركات بين السنوات.

الميزانية الإدارية
المستويات الوظيفية لعام 2005

الموظفون بعقود مؤقتة (عدد المعيّنين بعقود محددة المدة)	المجموع الكلي	المجموع الفرعي لموظفي الخدمات العامة	المجموع الفرعي للموظفين المهنيين	ف-1	ف-2	ف-3	ف-4	ف-5	مد1	مد2	مساعد الرئيس	
												مكتب رئيس الصندوق ونائب رئيس الصندوق
	5	3	2				1			1		مكتب رئيس الصندوق
1	2	1	1					1				مكتب نائب رئيس الصندوق
1	5	2	3		1		1	1				مكتب مراجعة الحسابات الداخلية
1	9	4	5			1	3		1			مكتب المستشار القانوني العام
5	7	2	5				3	1	1			شعبة تعبئة الموارد
4												مكتب الاتصال في أمريكا الشمالية
12	28	12	16	0	1	1	8	3	2	1	0	مجموع مكتب الرئيس ونائب الرئيس
												دائرة إدارة البرامج
	11	3	8			1	1	5			1	مكتب مساعد رئيس الصندوق
1	18	8	10				3	6	1			شعبة أفريقيا الغربية والوسطى
	18	7	11				1	9		1		شعبة أفريقيا الشرقية والجنوبية
	17	7	10			1	1	7	1			شعبة آسيا والمحيط الهادي
	15	7	8				1	6		1		شعبة أمريكا اللاتينية والكاريبي
	14	6	8					7	1			شعبة الشرق الأدنى وشمال أفريقيا
	14	6	8					7		1		شعبة المشورة التقنية
1	107	44	63	0	0	1	10	47	3	3	1	مجموع دائرة إدارة البرامج
												دائرة الشؤون المالية والإدارية
	2	1	1								1	مكتب مساعد رئيس الصندوق
2	29.5	20.5	9		2		1	5		1		مكتب المراقب المالي
1	4	2	2	1			1					مكتب التخطيط الاستراتيجي والميزانية
5	10	4	6	1		1	2	1	1			مكتب أمين الخزانة
	14	8	6		2		1	2	1			مكتب الموارد البشرية
9	21.5	16.5	5		1		2	1	1			شعبة نظم معلومات الإدارة
1	27.5	22.5	5			2	1	1	1			شعبة الخدمات الإدارية
18	108.5	74.5	34	2	5	3	8	10	4	1	1	مجموع دائرة الشؤون المالية والإدارية
												دائرة الشؤون الخارجية
0	6	3	3				1			1	1	مكتب مساعد رئيس الصندوق
4	10	5	5		1		2	1	1			شعبة المعلومات والاتصالات
0	8	3	5				2	2	1			شعبة السياسات
4	33.5	23.5	10			2	5	2	1			مكتب سكرتير الصندوق
8	57.5	34.5	23	0	1	2	10	5	3	1	1	مجموع دائرة الشؤون الخارجية
39	301	165	136	2	7	7	36	65	12	6	3	المجموع الكلي

الأموال المتممة والميزانية الإدارية لمكتب مساعد الرئيس

المستويات الوظيفية لعام 2005

الموظفون المؤقتون (عدد الموظفين المعينين بعقود محددة المدة)	موظفو الملاك			-ف- 1	-ف- 2	-ف- 3	-ف- 4	ف-5	مد 1	مد 2	مساعد الرئيس	
	المجموع	المجموع الفرعي لموظفي الخدمات العامة	المجموع الفرعي للموظفين الفنيين									
مكتب الرئيس ونائب الرئيس												
3	1		1			1						شعبة تعبئة الموارد
	0											مكتب الاتصال في أمريكا الشمالية
3	1	0	1	0	0	1	0	0	0	0	0	مجموع مكتب الرئيس ونائب الرئيس
دائرة إدارة البرامج												
	1	1	0									مكتب مساعد الرئيس
3	1	1	0									شعبة المشورة التقنية
3	2	2	0	0	0	0	0	0	0	0	0	مجموع دائرة إدارة البرامج
دائرة الشؤون المالية والإدارية												
1	0		0									مكتب مساعد الرئيس
1	3	2	1				1					مكتب المراقب المالي
	2	0	2		1			1				مكتب التخطيط الاستراتيجي والميزانية
	1	1	0									مكتب أمين الخزانة
	3	2	1				1					مكتب الموارد البشرية
2	0		0									شعبة الخدمات الإدارية
4	9	5	4	0	1	0	2	1	0	0	0	مجموع دائرة الشؤون المالية والإدارية
دائرة الشؤون الخارجية												
1	0		0									مكتب مساعد الرئيس
1	0		0									شعبة المعلومات والاتصالات
	1	1	0									شعبة السياسات
1	0		0									مكتب سكرتير الصندوق
3	1	1	0	0	0	0	0	0	0	0	0	مجموع دائرة الشؤون الخارجية
13	13	8	5	0	1	1	2	1	0	0	0	المجموع الكلي



الملحق التاسع-3

المستويات الوظيفية لعام 2005
اعتماد تمويل تجهيز البرامج والتكاليف غير المتكررة

الموظفون المؤقتون (عدد الموظفين المعيّنين بعقود محددة المدة)		
التكاليف غير المتكررة	اعتماد تمويل تجهيز البرامج	
		مكتب الرئيس ونائب الرئيس
		مكتب رئيس الصندوق
		مكتب نائب رئيس الصندوق
		مكتب مراجعة الحسابات الداخلية
		مكتب المستشار القانوني العام
		شعبة تعبئة الموارد
1		مكتب الاتصال في أمريكا الشمالية
1	-	مجموع مكتب الرئيس ونائب الرئيس
		دائرة إدارة البرامج
	1	مكتب مساعد رئيس الصندوق
	3	شعبة أفريقيا الغربية والوسطى
	4	شعبة أفريقيا الشرقية والجنوبية
	8	شعبة آسيا والمحيط الهادي
	5	شعبة أمريكا اللاتينية والكاريبي
	6	شعبة الشرق الأدنى وشمال أفريقيا
	3	شعبة المشورة التقنية
	30	مجموع دائرة إدارة البرامج
		دائرة الشؤون المالية والإدارية
		مكتب مساعد رئيس الصندوق
		مكتب المراقب المالي
		مكتب التخطيط الاستراتيجي والميزانية
1		مكتب أمين الخزانة
		مكتب الموارد البشرية
		شعبة نظم معلومات الإدارة
7		شعبة الخدمات الإدارية
7	-	مجموع دائرة الشؤون المالية والإدارية
		دائرة الشؤون الخارجية
		مكتب مساعد رئيس الصندوق
		شعبة المعلومات والاتصالات
		شعبة السياسات
1		مكتب سكرتير الصندوق
1	-	مجموع دائرة الشؤون الخارجية
9	30	المجموع الكلي

تفاصيل تكاليف الموظفين لعامي 2004-2005
(بآلاف الدولارات الأمريكية)

2005				2004		
فئات أخرى	موظفو الخدمات العامة	الموظفون الفنيون	الميزانية المقترحة (0.819 يورو للدولار)	الزيادة/النقص في الأسعار	الميزانية (0.819 يورو للدولار)	
	8 225	15 772	23 997	840	23 156	المرتبات وعلاوة تسوية المقر
	531	2 443	2 974	569	2 405	منح التعليم وغيرها من العلاوات
1 016	2 530	4 380	7 926	139	7 788	المساهمات في المعاشات التقاعدية والتأمين الصحي
		365	365	47	318	إجازات زيارة الوطن
	809	1 117	1 926	-146	2 072	مدفوعات العودة إلى الوطن وانتهاء الخدمة
458			458	143	315	النقل والتعيين
1 474	12 095	24 077	37 646	1 592	36 054	موظفو الملاك
			4 338	528	3 810	الموظفون المؤقتون المعينون بعقود قصيرة الأجل
			382	5	377	أجر العمل الإضافي
			432	0	432	التدريب
			42 798	2 125	40 673	المجموع

أ تشمل موظفي الخدمات العامة المعينين بعقود قصيرة الأجل السابق إدراجهم في فئة اجتماعات الهيئتين الرئاسيتين والاجتماعات الرسمية الأخرى.



الملحق الحادي عشر

أولويات أنشطة مكتب التقييم بالمقارنة مع الأولويات الشاملة للصندوق لعام 2005

أولويات أنشطة مكتب التقييم لعام 2005	الأولويات الشاملة للصندوق لعام 2005 ^أ
1-1 الإشراف الشامل على عملية التقييم الخارجي المستقل	1-1 عمليات التقييم الخارجي المستقل للصندوق
1-2 التنفيذ الكامل لسياسة التقييم	2-2 وظيفة التقييم المستقل
2-2 وضع برنامج عمل وميزانية مكتب التقييم لعام 2006	
3-2 استعراض مكتب التقييم لتقرير رئيس الصندوق بشأن وضع تنفيذ توصيات التقييم	
1-3 إجراء تقييم مستقل لمجموعة مختارة من عمليات الصندوق وسياساته	3-3 قياس النتائج والأثر
2-3 المُضي في تطوير منهجيات مكتب التقييم في تقييم المشروعات والحوافز القطرية، بما يسمح بوضع تقدير أكثر دقة للنتائج والأثر	
3-3 إصدار التقرير السنوي الثالث للنتائج والأثر	
4-3 إجراء تقييم على مستوى الصندوق للبرنامج التجريبي للإشراف المباشر	
5-3 وضع اقتراح، بالتشاور مع دائرة إدارة البرامج، للدور المُقبل لمكتب التقييم في تعزيز إمكانات الصندوق في مجال التقييم الذاتي	
1-4 تقييم الاستراتيجيات الإقليمية ومجموعة مختارة من عمليات تقييم البرامج القطرية والتقييمات المواضيعية	4-4 الدور التحفيزي للصندوق

أ وفقاً للمبادئ التوجيهية الاستراتيجية لبرنامج العمل والميزانية لعام 2005 (المذكرة المكتوبة الصادرة في 27 أبريل/نيسان 2004) وتقرير هيئة المشاورات الخاصة بالتجديد السادس لموارد الصندوق. وستظل العمليات الرئيسية والقضايا السياسية المنقح بشأنها في إطار التجديد السادس للموارد من أهم أولويات الصندوق.



الملحق الثاني عشر

الجدول 1: ميزانية مكتب التقييم المقترحة لعام 2005 بحسب الإتفاق^أ
(بآلاف الدولارات الأمريكية)

الميزانية المقترحة لعام 2005 ^ب	الزيادة السعرية ^ج	الميزانية بعد الزيادة/النقص بالقيمة الحقيقية	الزيادة/النقص بالقيمة الحقيقية	ميزانية 2004 المعد احتسابها 0.819 يورو للدولار الأمريكي (أكتوبر/تشرين الأول 2004)	
2 139.30	167.30	1 972		1 972	تكاليف الموظفين ^د
1 837	143	1 694		1 694	موظفو الملاك وبعفود محددة الأجل
288	24	264		264	موظفون مؤقتون
14.30	0.3	14		14	العمل الإضافي
2 108.31	44.31	2 064	50	2 014	أنشطة التقييم
466.36	10.36	456	-15	471	بتقييم على مستوى الصندوق
591.54	8.54	583	195	388	تقييم البرامج القطرية
230	-	230	230	-	تقييم الاستراتيجية الإقليمية ^{هـ}
36.08	5.08	31	-200	231	التقييم المواضيعي
784.33	20.33	764	-160	924	تقييم المشروعات
67.45	1.45	66		66	لجنة التقييم ^و
262.65	5.65	257		257	سفر الموظفين
114.44 ^ز		114.44	-87	202	الطوارئ ^ح
4 692.16	218.71	4 473.44	-37.56	4 511	المجموع

- أ- ترجع الفروق في المجموع إلى تقريب الأرقام.
- ب- فيما يتعلق بباقي الصندوق استخدم المكتب معدل تضخم بنسبة 2.2% من الميزانية المعتمدة لعام 2004 .
- ج- الأرقام الواردة في هذا الجدول ليست هي ذاتها الواردة في برنامج عمل مكتب التقييم وميزانيته لعام 2005 المعروضة على لجنة التقييم في 15 أكتوبر/تشرين الأول 2004؛ بسبب إعادة احتساب الميزانية وفقاً لأسعار صرف مختلفة (أي، معدل صرف 0.819 يورو للدولار الأمريكي) وإعادة احتساب تكاليف الموظفين بواسطة مكتب التخطيط الاستراتيجي والميزانية.
- د- الزيادة التقديرية في تكاليف الموظفين لا تعبر عن زيادة في عدد الموظفين وإنما إلى عملية إعادة التصنيف والترقيات التي حدثت في عام 2004 وفقاً لقرار المجلس التنفيذي في ديسمبر/كانون الأول 2003 وزيادة المرتبات والمزايا التي فرضها النظام الموحد للأمم المتحدة. كما يوجد اختلاف مع الأرقام التي عرضت على لجنة التقييم في 15 أكتوبر/تشرين الأول 2004، بسبب إعادة احتساب وبيان تكاليف الموظفين بواسطة مكتب التخطيط الاستراتيجي والميزانية.
- هـ- لا يوجد مخصص لعام 2004 أو قبله نظراً لأن مكتب التقييم سيبدأ هذا النوع من التقييم لأول مرة في عام 2005.
- و- على غرار عام 2004، وضع هذا المخصص للزيارة الميدانية المزمع أن تقوم بها اللجنة.
- ز- بند الطوارئ لعام 2004 = 5%.
- ح- بند الطوارئ لعام 2005 = 2.5%.



الملحق الثاني عشر

الجدول 2 - ميزانية مكتب التقييم القائمة على الأنشطة لعام 2005أ
(بآلاف الدولارات الأمريكية)

أولويات مكتب التقييم لعام 2004	2004	%	أولويات مكتب التقييم لعام 2005	2005	%
(أ) أعمال التقييم التي تطلبها لجنة التقييم والمجلس التنفيذي و/أو الواردة في تقرير هيئة المشاورات الخاصة بالتجديد السادس لموارد الصندوق	688	16	(أ) الإشراف على عملية التقييم الخارجي المستقل	46.92	1
(ب) القيام بتقييمات مختارة على مستوى المنظمة، علاوة على تقييمات البرامج الوطنية والتقييمات المواضيعية وتقييمات المشروعات	3 088	73	(ب) إجراء مجموعة مختارة من عمليات التقييم على مستوى الصندوق، وللاستراتيجيات الإقليمية، والبرامج القطرية، والمواضيعية، والمشروعات	3 472.20	74
(ج) مواصلة تطوير منهجية التقييم	466	11	(ج) عمليات تقييم مخصصة تتطلبها سياسة التقييم للعرض على المجلس التنفيذي ولجنة التقييم	797.67	17
			(د) التطوير المنهجي، ونطاق أنشطة التقييم، والأنشطة الأخرى	375.37	8
المجموع	4 242	100	المجموع	4 692.16	100

- أ- ترجع الفروق في المجموع إلى تقريب الأرقام.
ب- أولويات عام 2005 ليست هي ذاتها أولويات عام 2004 (الأولوية (أ) مثلاً لعام 2004 لا تُطابق الأولوية (أ) لعام 2005 وهلم جرا). ويجب مراعاة ذلك عند المقارنة بين أولويات السنتين.
ج - الأرقام الواردة في هذا الجدول ليست هي ذاتها الواردة في برنامج عمل مكتب التقييم وميزانيته لعام 2005 المعروضة على لجنة التقييم في 15 أكتوبر/تشرين الأول 2004؛ بسبب إعادة احتساب الميزانية وفقاً لأسعار صرف مختلفة وإعادة احتساب تكاليف الموظفين بواسطة مكتب التخطيط الاستراتيجي والميزانية.

الجدول 3: ميزانية التقييم الخارجي المستقل أ
(بآلاف الدولارات الأمريكية)

العناصر الفرعية:	المبالغ الملتزم بها ب
ألف - مجموع تكاليف فريق التقييم	1 248
باء - مجموع تكاليف المستشارين والخبراء الاستشاريين لمكتب التقييم	211
جيم - مجموع تكاليف اللجنة التوجيهية	13
المجموع	1 472

- أ للإطلاع على مزيد من التفاصيل عن الميزانية انظر الوثيقة EB 2003/79/R.7.
ب مقابل الميزانية التي اعتمدها المجلس التنفيذي والبالغة 1.7 مليون دولار أمريكي. وتم تلقي مبلغ إجمالي قدره 815 690 دولاراً أمريكياً كمساهمات طوعية للتقييم الخارجي المستقل من جهات مانحة مختلفة. وشملت هذه الجهات: بلجيكا: 87 690 دولاراً أمريكياً، وكندا: 228 000 دولار أمريكي، والدانمرك: 300 000 دولار أمريكي، والنرويج: 50 000 دولار أمريكي، والسويد: 100 000 دولار أمريكي، وسويسرا: 50 000 دولار أمريكي. وأسهمت المملكة المتحدة بمبلغ 50 000 جنيه إسترليني لتغطية تكاليف وضع الصيغة الأولية لاختصاصات التقييم الخارجي المستقل عام 2003.
ج تشمل التزامات حتى منتصف سبتمبر/أيلول عام 2004.

برنامج عمل مكتب التقييم لعام 2005

مجال الأولوية	نوع العمل	أنشطة التقييم	موعد البدء	موعد الانتهاء المتوقع
(أ) الإشراف على التقييم الخارجي المستقل للصندوق	1- التقييم الخارجي المستقل	الإشراف على التقييم الخارجي المستقل	أبريل/نيسان 2003	يوليو/تموز 2005
(ب) إجراء عدد مختار من عمليات التقييم على مستوى المنظمة وللاستراتيجيات الإقليمية، والبرامج القطرية والتقييمات المواضيعية وتقييمات المشروعات	2- التقييمات على مستوى المنظمة	تقييم البرنامج التجريبي للإشراف المباشر للصندوق	سبتمبر/أيلول 2004	سبتمبر/أيلول 2005
	3- تقييم الاستراتيجيات الإقليمية	تقييم سياسة التمويل الريفي في الصندوق	سبتمبر/أيلول 2005	سبتمبر/أيلول 2006
		تقييم الاستراتيجية الإقليمية للشرق الأدنى وشمال أفريقيا	نوفمبر/تشرين الثاني 2005	نوفمبر/تشرين الثاني 2006
	4- تقييم البرامج القطرية	بنغلاديش، آسيا والمحيط الهادي	يناير/كانون الثاني 2005	ديسمبر/كانون الأول 2005
		مصر ¹ ، الشرق الأدنى وشمال أفريقيا	يناير/كانون الثاني 2004	مارس/آذار 2005
		مالي، أفريقيا الأولى	نوفمبر/تشرين الثاني 2005	نوفمبر/تشرين الثاني 2006
		المكسيك، أمريكا اللاتينية والكاريبي	يناير/كانون الثاني 2005	ديسمبر/كانون الأول 2005
		المغرب، الشرق الأدنى وشمال أفريقيا	نوفمبر/تشرين الثاني 2005	نوفمبر/تشرين الثاني 2006
		رواندا، أفريقيا الثانية	يناير/كانون الثاني 2005	ديسمبر/كانون الأول 2005
	5- التقييمات المواضيعية	جهود تحقيق اللامركزية في أفريقيا الشرقية والجنوبية، أفريقيا الثانية	أكتوبر/تشرين الأول 2003	مارس/آذار 2005
الزراعة العضوية في آسيا، آسيا والمحيط الهادي ²		نوفمبر/تشرين الثاني 2003	مارس/آذار 2005	

1- تنظيم حلقة عمل الدائرة المستديرة الوطنية النهائية.

2- تمول من الأموال المقدمة من إيطاليا بموجب اتفاقية أبرمتها مع الصندوق في نوفمبر/تشرين الثاني 2002.

مجال الأولوية	نوع العمل	أنشطة التقييم	موعد البدء	موعد الانتهاء المتوقع		
(ب) إجراء عدد مختار من عمليات التقييم على مستوى المنظمة وللاستراتيجيات الإقليمية، والبرامج القطرية والتقييمات المواضيعية وتقييمات المشروعات (تابع)	1-6 التقييم المرحلي للمشروعات	إثيوبيا: البرنامج القطري الخاص - المرحلة الثانية، شعبة أفريقيا الثانية	سبتمبر/أيلول 2004	مارس/آذار 2005		
		غامبيا: مشروع التمويل الريفي ومبادرات المجتمعات المحلية، شعبة أفريقيا الأولى	يوليو/تموز 2004	يناير/كانون الثاني 2005		
		غانا: مشروع صون الأراضي في الإقليم الشرقي الأعلى لصالح أصحاب الحيازات الصغيرة - المرحلة الثانية - شعبة أفريقيا الأولى	مارس/آذار 2005	سبتمبر/أيلول 2005		
		غانا: مشروع التنمية الزراعية في الإقليم الغربي الأعلى، شعبة أفريقيا الأولى	مارس/آذار 2005	سبتمبر/أيلول 2005		
		غينيا: برنامج الإنعاش الزراعي وصون التربة في فوتا دجالون، شعبة أفريقيا الأولى	أكتوبر/تشرين الأول 2004	أبريل/نيسان 2005		
		الهند: مشروع إدارة موارد المجتمعات المحلية في الإقليم الشمالي الشرقي بالمناطق المرتفعة، شعبة آسيا والمحيط الهادي	أكتوبر/تشرين الأول 2004	أبريل/نيسان 2005		
		المكسيك: مشروع التنمية الريفية لصالح مجتمعات الميان في شبه جزيرة يوكاتان، شعبة أمريكا اللاتينية والكاريبي	سبتمبر/أيلول 2004	مارس/آذار 2005		
		بيرو: مشروع تنمية منطقة بونو كوسكو كوريدور، شعبة أمريكا اللاتينية والكاريبي	ديسمبر/كانون الأول 2005	يونيو/حزيران 2006		
		أوغندا: برنامج مساندة التنمية على مستوى الأقسام، شعبة أفريقيا الثانية	أكتوبر/تشرين الأول 2004	أبريل/نيسان 2005		
		فنزويلا: مشروع التنمية الاقتصادية للمجتمعات المحلية الريفية الفقيرة، شعبة أمريكا اللاتينية والكاريبي	مارس/آذار 2005	سبتمبر/أيلول 2005		
		2-6 تقييم انتهاء تنفيذ المشروعات		الصين: مشروع التنمية الزراعية المتكاملة في جنوب غرب أنهوي، شعبة آسيا والمحيط الهادي	سبتمبر/أيلول 2005	مارس/آذار 2006
				منغوليا: مشروع تخفيف وطأة الفقر الريفي في أرهنغاي، شعبة آسيا والمحيط الهادي	سبتمبر/أيلول 2005	مارس/آذار 2006
				المغرب: مشروع التنمية الريفية في تافيلالت وداس، شعبة الشرق الأدنى وشمال أفريقيا	مارس/آذار 2005	سبتمبر/أيلول 2005
				موزامبيق: برنامج تنمية الإنتاج الحيواني للقطاع الأسري، شعبة أفريقيا الثانية	مايو/أيار 2005	نوفمبر/تشرين الثاني 2005
رومانيا: مشروع التنمية الريفية في أبوسيني، شعبة الشرق الأدنى وشمال أفريقيا	سبتمبر/أيلول 2005			مارس/آذار 2006		

مجال الأولوية	نوع العمل	أنشطة التقييم	موعد البدء	موعد الانتهاء المتوقع
(جيم) أعمال التقييم المحددة التي تتطلبها سياسة التقييم للعرض على لجنة التقييم والمجلس التنفيذي	7- لجنة التقييم	عقد أربع دورات عادية ودورات مخصصة إضافية وفقاً للاختصاصات والنظام الداخلي المعدلين للجنة التقييم	يناير/كانون الثاني 2005	ديسمبر/كانون الأول 2005
		إعداد برنامج عمل وميزانية عام 2006	يونيو/حزيران 2005	ديسمبر/كانون الأول 2005
		تعليقات مكتب التقييم على تقرير رئيس الصندوق بشأن وضع تنفيذ توصيات التقييم	يونيو/حزيران 2005	سبتمبر/أيلول 2005
		التقرير السنوي الثالث عن النتائج والأثر	يناير/كانون الثاني 2005	سبتمبر/أيلول 2005
		تعليقات مكتب التقييم على عدد مختار من سياسات الصندوق التشغيلية التي أعدتها إدارة الصندوق لكي تنظر لجنة التقييم فيها	غير متوافر	غير متوافر
		تعليقات مكتب التقييم على التقرير المرحلي لدائرة إدارة البرامج عن حافظة المشروعات	يناير/كانون الثاني 2005	أبريل/نيسان 2005
(دال) التطوير المنهجي ونطاق عمليات التقييم والأنشطة الأخرى	8- العمل المنهجي	المُضي في تطوير منهجية تقييم البرامج القطرية	يناير/كانون الثاني 2005	ديسمبر/كانون الأول 2005
		اقتراح بشأن مساهمة مكتب التقييم في تعزيز أنشطة التقييم الذاتي في الصندوق	يناير/كانون الثاني 2005	ديسمبر/كانون الأول 2005
		حزمة إطلاعية شاملة للخبراء الاستشاريين بشأن منهجيات مكتب التقييم	يناير/كانون الثاني 2005	ديسمبر/كانون الأول 2005
		عقد مؤتمر عن التقييم	ديسمبر/كانون الأول 2004	أبريل/نيسان 2005
9- أنشطة الاتصالات	10- إدارة شؤون الاستشاريين	تقارير لجنة التقييم وأشكال التقييم ورؤيته والموقع على الشبكة الإلكترونية	يناير/كانون الثاني 2005	ديسمبر/كانون الأول 2005
		استعراض نهج مكتب التقييم	يناير/كانون الثاني 2005	ديسمبر/كانون الأول 2005
11- الشراكات	12- التنسيق بين مكتب رئيس الصندوق ونائب رئيس الصندوق ومكتب التقييم	فريق التقييم التابع للأمم المتحدة، والشراكة بين مكتب التقييم والوكالة السويسرية للتعاون الإنمائي، وفريق التقييم للمصارف الإنمائية متعددة الأطراف	يناير/كانون الثاني 2005	ديسمبر/كانون الأول 2005
		الاجتماعات الفصلية لاستعراض الأنشطة	يناير/كانون الثاني 2005	ديسمبر/كانون الأول 2005
		فريقان لتجهيز المشروعات لكل مسؤول تقييم بإجمالي 16 - 18 فريقاً في عام 2004	يناير/كانون الثاني 2005	ديسمبر/كانون الأول 2005
13- أفرقة تجهيز المشروعات				

إنجازات مكتب التقييم بالمقارنة مع أولويات وأنشطة مكتب التقييم المقررة لعام 2004

مجال الأولوية	نوع العمل	أنشطة التقييم	الوضع المقرر للتنفيذ	الوضع الراهن (أكتوبر/تشرين الأول 2003)
(أ) أعمال التقييم التي تطلبها لجنة التقييم والمجلس التنفيذي و/أو الواردة في تقرير هيئة المشاورات الخاصة بالتجديد السادس لموارد الصندوق.	1- التقييم الخارجي المستقل	الإشراف على التقييم الخارجي المستقل	بتولى الاستشاريون إعداد ما يلي ويعلق مكتب التقييم عليها: تقرير استهلاكي، وتقرير استعراض مكتبي و10 وثائق عمل قطرية، واستعراض القضايا المتعلقة بالموارد البشرية والسياسات. ويقدم مشروع أول تقرير في 2004/11/5	نفذت جميع الأنشطة وتحققت النتائج في المواعيد المقررة
	2- لجنة التقييم	عقد ثلاث دورات عادية ودورة استثنائية إضافية عند الضرورة	عقد ثلاث دورات عادية ودورتين استثنائيتين	عُقد ثلاث دورات عادية ودورتين استثنائيتين
		استعراض اختصاصات لجنة التقييم ونظامها الداخلي وفقاً لقرار المجلس التنفيذي في أبريل/نيسان 2003	اكتمال الاستعراض في ديسمبر/كانون الأول 2004	وثيقة معدلة عن الاختصاصات والنظام الداخلي وعرضها على المجلس التنفيذي في ديسمبر/كانون الأول 2004
		تنظم زيارة ميدانية إلى إندونيسيا-حلقه عمل الدائرة المستديرة لتقييم البرنامج القطري	تنظيم زيارة ميدانية في مارس/أذار 2004	تنظيم زيارة ميدانية وفقاً للجدول الزمني المقرر
	3- التقرير السنوي لنتائج عمليات الصندوق وأثرها	التقرير السنوي لنتائج عمليات الصندوق وأثرها	سُعرض على لجنة التقييم والمجلس التنفيذي في سبتمبر/أيلول 2004	تم إعداده حسب الخطة
(ب) إجراء تقييمات على مستوى المنظمة للبرامج القطرية وتقييمات مواضيعية للمشروعات.	4- التقييمات على مستوى المنظمة	تقييم البرنامج التجريبي للإشراف المباشر	يُكتمل في ديسمبر/كانون الأول 2004	سوف يُكتمل في عام 2005
	5- تقييمات البرامج القطرية	بنين، أفريقيا الأولى	يُكتمل في سبتمبر/أيلول 2004	سوف يُكتمل في مايو/أيار 2004
		بوليفيا، أمريكا اللاتينية والكاريبي	يُكتمل في سبتمبر/أيلول 2004	سوف يُكتمل في ديسمبر/كانون الأول 2004
		مصر، الشرق الأدنى وشمال أفريقيا	يُكتمل في نوفمبر/تشرين الثاني 2004	سوف يُكتمل في الربع الأول من عام 2005
		إندونيسيا، آسيا والمحيط الهادي	يُكتمل في مارس/أذار 2004	اكتمل في الموعد المقرر

مجال الأولوية	نوع العمل	أنشطة التقييم	الوضع المقرر للتنفيذ	الوضع الراهن (أكتوبر/تشرين الأول 2003)
6- التقييمات المواضيعية		التسويق والمنافسة في أفريقيا، أفريقيا الأولى	يُكتمل في نوفمبر/تشرين الثاني 2004	سوف يُستكمل في ديسمبر/كانون الأول
		عقد حلقة عمل إقليمية عن الإرشاد الزراعي وابتكارات المزارعين، أفريقيا الأولى	تُعقد في فبراير/شباط 2004	عُقدت في الموعد المقرر
		تحقيق اللامركزية في أفريقيا، أفريقيا الثانية	يُكتمل في أكتوبر/تشرين الأول 2004	مشروع التقرير المُقدم في أكتوبر/تشرين الأول 2004 سوف يُكتمل في مطلع عام 2005 ³
7-1 التقييمات المرحلية للمشروعات		الزراعة العضوية في آسيا، آسيا والمحيط الهادي	يُكتمل في نوفمبر/تشرين الثاني 2004	تقرير التقييم المُتاح في نوفمبر/تشرين الثاني 2004 سوف يُكتمل في مطلع عام 2005 ³
		إثيوبيا: البرنامج القطري الخاص-المرحلة الثانية-أفريقيا الثانية	يبدأ في سبتمبر/أيلول 2004	بدأ في الموعد المقرر
		غامبيا: مشروع التمويل الريفي ومبادرات المجتمعات المحلية، أفريقيا الأولى	يبدأ في سبتمبر/أيلول 2004	بدأ في يوليو/تموز 2004
		غينيا: برنامج الإنعاش الزراعي وصون التربة في فوتا دجالون، أفريقيا الأولى	يبدأ في مارس/آذار 2004	تأخر الاستهلال حتى أكتوبر/تشرين الأول 2004 بسبب وقف الحافطة لعدم السداد
		الهند: مشروع إدارة موارد المجتمعات المحلية في الإقليم الشمالي الشرقي بالمناطق المرتفعة، آسيا والمحيط الهادي	يبدأ في أكتوبر/تشرين الأول 2004	بدأ في الموعد المقرر
		الأردن: مشروع إدارة الموارد الزراعية في محافظتي الكرك والطفيلة، الشرق الأدنى وشمال أفريقيا	يُكتمل في يونيو/حزيران 2004	اكتمل في الموعد المقرر
		لاوس: مشروع التنمية الريفية في شمال سايا بوري، آسيا والمحيط الهادي	يُكتمل في يوليو/تموز 2004	اكتمل في الموعد المقرر
		باراغواي: الصندوق الائتماني للنهوض بأحوال الفلاحين في الإقليم الشرقي، أمريكا اللاتينية والكاريبي	يُكتمل في يوليو/تموز 2004	اكتمل في نوفمبر/تشرين الثاني 2004
		السنغال: مشروع مساندة المشروعات الريفية الصغيرة، أفريقيا الأولى	يُكتمل في يوليو/تموز 2004	اكتمل في الموعد المقرر
		تونس: مشروع الزراعة المتكاملة في ولاية سليانة، الشرق الأدنى وشمال أفريقيا	يُكتمل في يوليو/تموز 2004	اكتمل في الموعد المقرر
		أوغندا: برنامج مساندة التنمية على مستوى الأقسام، أفريقيا الثانية	يبدأ في سبتمبر/أيلول 2004	بدأ في أكتوبر/تشرين الأول 2004

(3) تأخرت الخطوة الأخيرة في التقييم، أي تنظيم حلقة عمل لأصحاب الشأن لمناقشة خلاصات التقييم ونتائجه، بسبب ذهاب اثنين من مسؤولي التقييم في عام 2004، وستعقد حلقة العمل في الفصل الأول من عام 2005.

مجال الأولوية	نوع العمل	أنشطة التقييم	الوضع المقرر للتنفيذ	الوضع الراهن (أكتوبر/تشرين الأول 2003)
		فيزويلا: مشروع التنمية الاقتصادية للمجتمعات المحلية الريفية الفقيرة	يبدأ في أكتوبر/تشرين الأول 2004	تأجل إلى 2005 وحل محله إجراء تقييم مرحلي لمشروع التنمية الريفية لصالح مجتمعات الميان في شبه جزيرة بوكاتان (المكسيك)، الذي سيُنفذ في أبريل/نيسان 2005
		فيتنام: مشروع النهوض بالأقليات العرقية، مقاطعة هاغيانغ، آسيا والمحيط الهادي	يُكتمل في يوليو/تموز 2004	اكتمل في الموعد المقرر
		فيتنام: مشروع صون الموارد الزراعية وتنميتها في محافظة كوانغ بنه، آسيا والمحيط الهادي	يُكتمل في يوليو/تموز 2004	اكتمل في الموعد المقرر
(ب) إجراء تقييمات على مستوى المنظمة، للبرامج القطرية وتقييمات مواضيعية وتقييمات المشروعات (يتبع)	7-2 تقييم انتهاء تنفيذ المشروعات	إريتريا: مشروع تنمية أراضي الوادي في المنخفضات الشرقية، أفريقيا الثانية	يُكتمل في مارس/آذار 2004	اكتمل في الموعد المقرر
		لبنان: مشروع إعاش الإنتاج الحيواني لصالح أصحاب الحيازات الصغيرة، الشرق الأدنى وشمال أفريقيا	يُكتمل في مارس/آذار 2004	اكتمل في الموعد المقرر
		المكسيك: مشروع التنمية الريفية لصالح مجتمعات الميان في شبه جزيرة بوكاتان، أمريكا اللاتينية والكاريبي	لم يُحدد	بدأ في نوفمبر/تشرين الثاني 2004 ويكتمل في أبريل/نيسان 2005
(ج) المضي في منهجية التقييم	8- المواعمة الإقليمية للدليل الرصد والتقييم	المواعمة الإقليمية للدليل العملي للرصد والتقييم في إقليم أفريقيا الثانية	يُنفذ خلال عام 2004	نُفذ في الموعد المقرر
		المواعمة الإقليمية للدليل العملي للرصد والتقييم في إقليم الشرق الأدنى وشمال أفريقيا	يُنفذ خلال عام 2004	نُفذ في الموعد المقرر
	9- العمل المنهجي	المضي في تطور منهجية تقييم البرامج القطرية	يُنفذ خلال عام 2004	نُفذ في الموعد المقرر
		تدريب استشاري الرصد والتقييم على استخدام الإطار المنهجي لتقييم المشروعات	يُنفذ خلال عام 2004	سينفذ في عام 2005
		تقديم اقتراح إلى لجنة التقييم بشأن تحديد الأوزان في الإطار المنهجي لتقييم المشروعات	يُعرض في سبتمبر/أيلول 2004	عُرض على لجنة التقييم والمجلس التنفيذي في سبتمبر/أيلول 2004

مجال الأولوية	نوع العمل	أنشطة التقييم	الوضع المقرر للتنفيذ	الوضع الراهن (أكتوبر/تشرين الأول 2003)
(د) أنشطة أخرى	10- برنامج مكتب التقييم	إعداد برنامج العمل والميزانية لعام 2005	يجري الإعداد اعتباراً من يونيو/حزيران حتى ديسمبر/كانون الأول 2004	قدم عرض عام إلى لجنة التقييم والمجلس التنفيذي في سبتمبر/أيلول 2004. وعرضت وثيقة شاملة على اللجنة في 15 أكتوبر/تشرين الأول
		استعراض برنامج العمل في منتصف المدة	يُنفذ في يونيو/حزيران 2004	نُفذ في الموعد المقرر
	11- أنشطة الاتصال	تقارير مكتب التقييم وأشكاله ورؤيته والموقع على شبكة الإنترنت	يُنفذ خلال عام 2004	نُفذ في الموعد المقرر
	12- إدارة شؤون الاستشاريين	استعراض نهج الرصد والتقييم	يبدأ في 2004	بدأ في عام 2004، وتم إعداد المشروع الأول للوثيقة في مايو/أيار 2004
	13- الشركاء	فريق التقييم التابع للأمم المتحدة والشراكة بين مكتب التقييم والوكالة السويسرية للتعاون الإنمائي	يُنفذ خلال عام 2004	نُفذ في الموعد المقرر
	14- التنسيق بين مكتب الرئيس ونائبه ومكتب التقييم	عقد اجتماعات فصلية لاستعراض الأنشطة	عقد اجتماعات فصلية في الفترة مارس/آذار-نوفمبر/تشرين الثاني 2004	يُنفذ بانتظام
	15- أفرقة تجهيز المشروعات	فريقان لتجهيز المشروعات لكل مسؤول تقييم في مجموعة 16-18 فريقاً في عام 2004	يُنفذ خلال عام 2004	نُفذ خلال عام 2004



الملحق الخامس عشر

مستويات التوظيف في مكتب التقييم لعام 2005

العدد	فئة الموارد البشرية	
	الفئة الفنية ^أ	موظفون ملاك
1	مدير	
1	نائب مدير	
5	مسؤولو التقييم	
1	مسؤول معلومات/تقييم	
	خدمات عامة	
1	مساعد إداري	
6	مساعد تقييم	
0.5	مساعد نظام المعلومات الجغرافية	
15.5	المجموع الفرعي	
	الفئة الفنية	موظفون مؤقتون (الفصل العاشر)
0.5	مسؤول تقييم	
	خدمات عامة	
2	مساعد تقييم	
18	المجموع	

¹ في عام 2004، كان مكتب التقييم يضم ثلاثة مساعدين فنيين للتقييم. وفي عام 2005، وفرت للمكتب خدمات 12 شهراً فقط من عمل مسؤول واحد منهم. وترك أحدهم عمله في أغسطس/آب قبل نهاية العقد بينما سينتهي عقد المساعد الفني الآخر في نوفمبر/تشرين الثاني 2004. وبدأ تنفيذ إجراءات لتعيين اثنين بدلاً منهما ولكن ذلك يعتمد على مدى توافر التمويل من الجهات المانحة وتحديد المرشحين المناسبين لمكتب التقييم في غضون الفترة الزمنية المطلوبة.

