



الصندوق الدولي للتنمية الزراعية
المجلس التنفيذي - الدورة الثالثة والثمانون
روما، 1-2 ديسمبر/كانون الأول 2004

تقرير رئيس الصندوق وتوصيته إلى المجلس التنفيذي

بشأن قرض مقترح تقديمه إلى

مملكة ليسوتو

من أجل

برنامج الإدارة المستدامة للموارد الزراعية والطبيعية

المحتويات

iii	معادلات العملة
iii	الموازن والمقاييس
iv	خريطة منطقة البرنامج
v	موجز القرض
vi	موجز البرنامج
1	الجزء الأول - الاقتصاد والظروف القطاعية واستراتيجية الصندوق
1	ألف - الاقتصاد والقطاع الزراعي
2	باء - الدروس المستفادة من تجربة الصندوق السابقة
3	جيم - استراتيجية الصندوق في تعاونه مع ليسوتو
5	الجزء الثاني - البرنامج
5	ألف - منطقة البرنامج والمجموعة المستهدفة
5	باء - أهداف البرنامج ونطاقه
5	جيم - عناصر البرنامج
8	دال - تكاليف البرنامج وتمويله
11	هاء - التوريد والصرف والحسابات ومراجعتها
11	واو - التنظيم والإدارة
12	زاي - المبرر الاقتصادي
12	حاء - المخاطر
13	طاء - الأثر البيئي
13	ياء - السمات الابتكارية
13	الجزء الثالث - الوثائق القانونية والسند القانوني
14	الجزء الرابع - التوصية
	الملحق
15	موجز الضمانات التكميلية الهامة المدرجة في اتفاقية القرض المتفاوض بشأنها



الذيول

الصفحة

1	البيانات القطرية	الذيول الأول -
2	التمويل السابق للصندوق في ليسوتو	الذيول الثاني -
3	الإطار المنطقي	الذيول الثالث -
6	الهيكل التنظيمي	الذيول الرابع -

معادلات العملة

وحدة العملة	=	اللوتي (مالوتي)
1.00 دولار أمريكي	=	6.15 لوتي
1.00 لوتي	=	0.16 دولار أمريكي

الموازين والمقاييس

1 كيلو غرام	=	2.204 رطل
1 000 كيلو غرام	=	1 طن متري
1 كيلومتر	=	0.62 ميل
1 متر	=	1.09 ياردة
1 متر مربع	=	10.76 قدم مربع
1 أكر	=	0.405 هكتار
1 هكتار	=	2.47 أكر

حكومة مملكة ليسوتو

السنة المالية

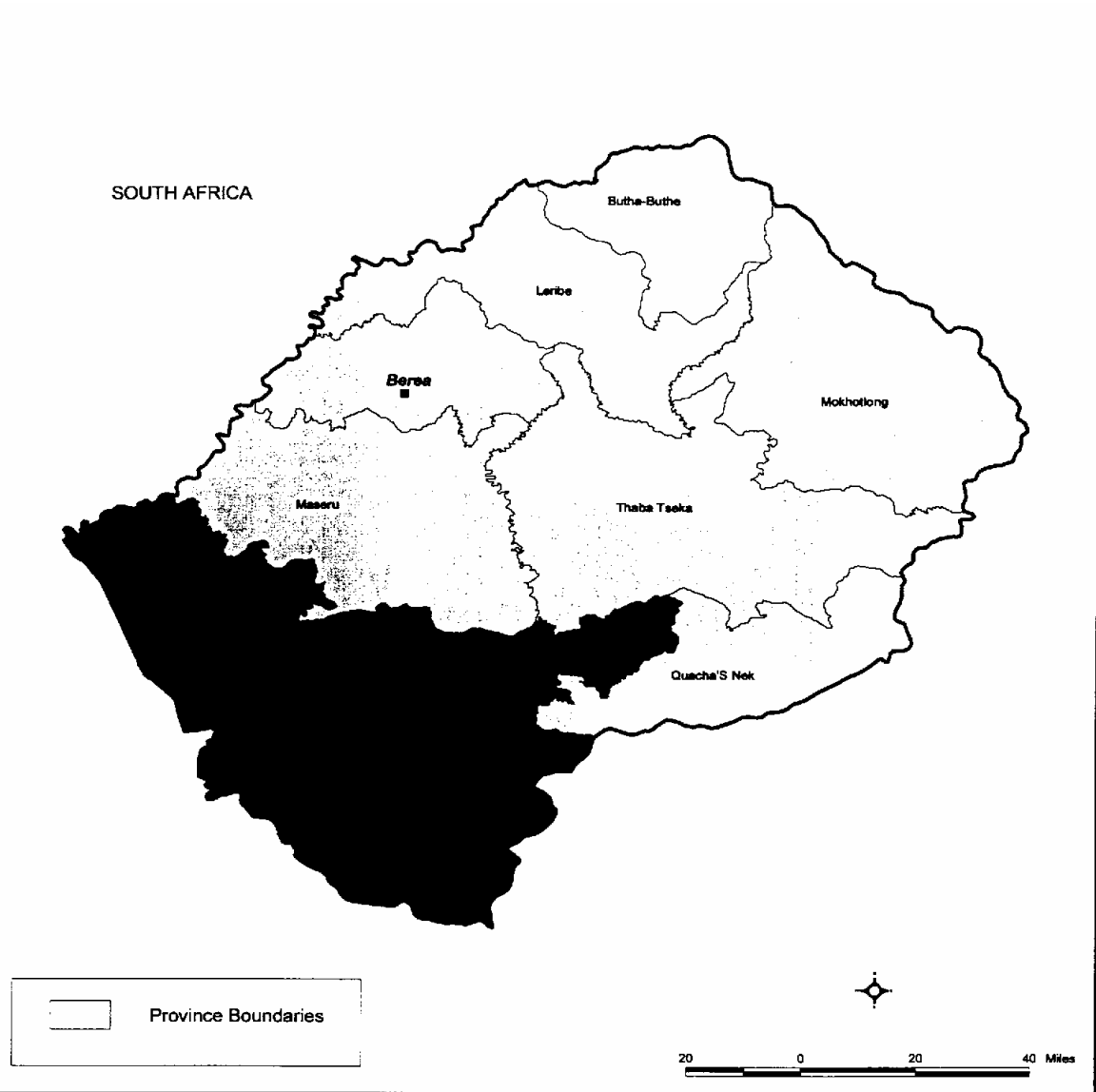
1 أبريل/نيسان – 31 مارس/آذار



خريطة منطقة البرنامج

مملكة ليسوتو

برنامج الإدارة المستدامة للموارد الزراعية والطبيعية



المصدر: الصندوق الدولي للتنمية الزراعية

إن التصميمات المستخدمة وطريقة عرض المواد في هذه الخريطة لا تعني التعبير عن أي رأي كان من جانب الصندوق فيما يتعلق بترسيم الحدود أو الترخوم أو السلطات المختصة بها.



مملكة ليسوتو

برنامج الإدارة المستدامة للموارد الزراعية والطبيعية

موجز القرض

المؤسسة التي تعود إليها المبادرة:	الصندوق الدولي للتنمية الزراعية
المقترض:	مملكة ليسوتو
الوكالة المنفذة:	وزارة الزراعة والأمن الغذائي ووزارة الحراة واستصلاح الأراضي
التكلفة الكلية للبرنامج:	12.0 مليون دولار أمريكي
قيمة القرض الذي يقدمه الصندوق:	6.8 مليون وحدة من حقوق السحب الخاصة (بما يعادل 10.1 مليون دولار أمريكي تقريباً)
شروط القرض الذي يقدمه الصندوق:	40 سنة، بما في ذلك فترة سماح مدتها 10 سنوات، ويتحمل رسم خدمة بواقع ثلاثة أرباع الواحد في المائة (0.75% في السنة)
مساهمة المقترض:	1.7 مليون دولار أمريكي
مساهمة المستفيدين:	200 000 دولار أمريكي
المؤسسة المكلفة بالتقدير:	الصندوق الدولي للتنمية الزراعية
المؤسسة المتعاونة:	مكتب الأمم المتحدة لخدمات المشاريع

موجز البرنامج

من هم المستفيدون؟ المستفيدون من البرنامج هم أفراد الأسر الريفية في الدوائر الجنوبية مايفيتنغ وموهاليزهوك وكوثينغ المصنفة إما ضمن فئة الذين لا أرض لهم، (دون عمل مأجور منتظم)، أو الذين يعيشون دون مستوى الكفاف أو في مستوى الكفاف، أو في فئة صغار المزارعين الذي لا يملك الواحد منهم وسطياً إلا أقل من هكتارين من الأرض. و30% تقريباً من الأسر المستفيدة هي أسر ترأسها نساء رسمياً و60% من الأسر المستفيدة تقريباً لا تستطيع أن تنتج ما يكفي من الأغذية لسد احتياجاتها على مدار السنة.

لماذا هم فقراء؟ يمكن عزو الفقر في منطقة البرنامج إلى السياسات الحكومية السابقة التي لعبت دوراً في تراجع الإنتاج والإنتاجية الزراعيين وإلى تدهور الأراضي الشديد، وتسريح عمال المناجم المهاجرين من باسوتو في جمهورية جنوب إفريقيا، وتقلص الاستثمارات العامة في الزراعة على مدى العقد الماضي، وشح قاعدة الموارد الطبيعية، وحالات الجفاف، وسوء خدمات الدعم الزراعي، وانتشار سرقة المواشي، وقلة البنى الأساسية الاجتماعية الرئيسية، وأثار فيروس العوز المناعي البشري/الإيدز، وانعدام فرص العمل البديلة خارج قطاع الزراعة.

ما الذي سيفعله البرنامج لهم؟ سيساند البرنامج الاستثمارات الرامية إلى زيادة الإنتاج والإنتاجية الزراعيين من خلال: اعتماد تقنيات إنتاج محسنة وسليمة بيئياً، وتنويع المحاصيل وتكثيفها، وتوفير خدمات الدعم الأساسية على نحو فعال بما يستجيب لاحتياجات وأولويات الأسر المستفيدة، والحد من سرقة المواشي، وتحسين صحة الحيوانات وتربيتها وتغذيتها وتسويقها. وقد صمم عنصر التخطيط المجتمعي التشاركي الذي يراعي قضايا التمايز بين الجنسين بشكل يضمن حشد الإمكانيات من أجل تحسين استخدام الأراضي وإدارتها بما يدعم التنمية الزراعية المستدامة. وسيقدم البرنامج المساندة للبنى الأساسية الاجتماعية التكميلية اللازمة لإزالة المعوقات الرئيسية التي تقف في وجه زيادة الإنتاج الزراعي وهي: قلة القوة العاملة الأسرية وتحولها، وقتاً وطاقة، عن العمليات الزراعية والأنشطة المدرة للدخل. وستؤدي الاستثمارات التي سيقوم بها البرنامج عموماً إلى رفع دخل الأسر إلى ما يقارب خط الفقر الوطني أو يتجاوزه.

كيف سيشارك المستفيدون في البرنامج؟ أولاً، لقد عززت الدراسة التي قادتها منظمة الأغذية والزراعة للأمم المتحدة عن النظم الاقتصادية - الاجتماعية ونظم الإنتاج، قدرة أنشطة البرنامج المقررة على تلبية احتياجات الأسر المستفيدة وأولوياتها. ثانياً، سيعزز البرنامج موقع عملية التخطيط المجتمعي التشاركي كجزء أساسي من دورة ميزانية الحكومة، كيما تعكس أنشطة تنفيذ البرنامج بدقة، خطط عمل المجتمعات المحلية التي تعدها الأسر المستفيدة. وسيقوم البرنامج خلال عملية التخطيط المجتمعي التشاركي بتوعية المستفيدين وتحفيزهم وتمكينهم ليقوموا أنفسهم بوضع جدول أعمال تتميتهم. ثالثاً، سيقدم المستفيدون اليد العاملة فضلاً عن تولي مسؤولية تسجيل مواشيهم ووسمها نظراً لأهمية ذلك لوضع حد لسرقة المواشي. رابعاً، سيتعاون المستفيدون مع العاملين الميدانيين في مجالي الإرشاد الزراعي والبحوث لإجراء بيانات عملية وبحوث تطبيقية مشتركة في المزارع.

تقرير رئيس الصندوق وتوصيته إلى المجلس التنفيذي

بشأن قرض مقترح تقديمه إلى

مملكة ليسوتو

من أجل

برنامج الإدارة المستدامة للموارد الزراعية والطبيعية

أعرض هذا التقرير والتوصية التالية له بشأن قرض مقترح تقديمه إلى مملكة ليسوتو بما قيمته 6.8 مليون وحدة حقوق سحب خاصة (بما يعادل 10.1 مليون دولار أمريكي تقريباً) بشروط تيسيرية للغاية للمساعدة في تمويل برنامج الإدارة المستدامة للموارد الزراعية والطبيعية. ويكون أجل القرض 40 سنة، بما في ذلك فترة سماح مدتها عشر سنوات، ويتحمل رسم خدمة بواقع ثلاثة أرباع الواحد في المائة (0.75%) في السنة. ويتولى مكتب الأمم المتحدة لخدمات المشاريع إدارة القرض باعتباره المؤسسة المتعاونة مع الصندوق.

الجزء الأول – الاقتصاد والظروف القطاعية واستراتيجية الصندوق¹

ألف – الاقتصاد والقطاع الزراعي

1 - مملكة ليسوتو بلد جبلي لا منفذ له على البحر، تحيط به جمهورية جنوب أفريقيا من كل جهاته. ولا تشكل نسبة الأراضي القابلة للزراعة إلا نحو 25% من مساحة البلد، ومعظم هذه الأراضي في حالة ترد شديد. ويعيش 82% من مجموع السكان الذين يبلغ عددهم 2.1 مليون نسمة في المناطق الريفية. ويقدر معدل النمو السكاني بنحو 2.4% في السنة. ومع ذلك يتوقع أن تؤدي جائحة فيروس العوز المناعي البشري/الإيدز إلى خفض العمر المتوقع عند الولادة من 66 إلى 45 بحلول عام 2010.

2 - ليسوتو عضو في الاتحاد الجمركي لأفريقيا الجنوبية ويمثل دخلها منه 50% من إيراداتها المالية. وتساوي عملة ليسوتو وهي اللوتي (أو المالوتي) في قيمتها الرائد المستعمل في جنوب إفريقيا. وقد شهد العقد الماضي تحسناً كبيراً في أداء ليسوتو الاقتصادي إثر الدعم الذي تلقت في مجالي التكيف الهيكلي من شركاء التنمية بهدف تعزيز كفاءة القطاع العام، والنهوض بفرص الاستثمار في القطاع الخاص، وتنويع قاعدة الإيرادات المالية. وقد ارتفع الناتج المحلي الإجمالي بنسبة 8% وسطياً بالقيمة الفعلية في الفترة من 1991 إلى 1997. ومما ساعد في ارتفاع هذا المعدل بناء سد كاتسي بتكاليف قدرت بنحو 2.5 مليار دولار. ومع ذلك فقد تراجع الناتج المحلي الإجمالي بنسبة 5% عام 1998 بسبب الاضطرابات السياسية قبل أن يعود إلى الانتعاش النسبي ليحقق نمواً متواضعاً قدره 0.2% عام 1999. ويمثل قطاع

¹ لمزيد من المعلومات انظر النيل الأول.

الخدمات 42%، وقطاع التصنيع 40%، وقطاع الزراعة 18% من الناتج المحلي الإجمالي. ويمثل إنتاج المحاصيل 70% من الناتج المحلي الإجمالي في الزراعة والثروة الحيوانية 30% منه. وقد وصل قطاع التصنيع أداءه الجيد بفضل تصدير الأقمشة في إطار قانون النمو والفرص لأفريقيا. وعلى الرغم من ارتفاع سعر الراند مؤخراً مقابل العملات الاحتياطية، فإن ميزان مدفوعات ليسوتو حافظ على متانته. وحكومة ليسوتو ملتزمة بالانضباط المالي بمعدل تضخم قدره 7% عام 2003. ومن المنتظر أن ينمو الاقتصاد بقيادة قطاع التصنيع وبالقائمة الفعلية بمعدل 4% في السنة حتى عام 2007.

3 - وكانت ليسوتو في المرتبة 145 من أصل 177 بلداً مدرجاً على مقياس التنمية البشرية لعام 2004. ومع ذلك، فإن معظم مؤشراتها الاقتصادية - الاجتماعية تفوق المعدلات السائدة في أفريقيا جنوب الصحراء. وقد أدى تطبيق التعليم الابتدائي المجاني للجميع عام 2000 إلى رفع معدل الانخراط في المدارس إلى 85% عام 2002. أما معدل الإلمام بالقراءة والكتابة لدى الكبار وهو 82% فهو أعلى لدى النساء (90%) منه لدى الرجال (73%). ومع أن 80% من السكان يتمتعون بإمكانات الحصول على مياه الشرب والخدمات الصحية الأولية، فإن العمر المتوقع لدى الميلاد يتراجع باستمرار بسبب جائحة فيروس العوز المناعي البشري/الإيدز خاصة الذي تقدر نسبة انتشاره لدى الفئة العمرية 15-49 بنحو 31% مما يجعلها رابع أعلى نسبة في العالم. وإدراكاً من الحكومة للآثار السلبية التي يمكن أن تخلقها الجائحة على التنمية الاقتصادية والبشرية، فقد جعلت مسألة فيروس العوز المناعي البشري/الإيدز مسألة تشمل كل القطاعات وينبغي إدراجها في كل البرامج القطاعية بهدف خفض نسبة الانتشار إلى 25% بحلول عام 2007.

4 - يعيش نحو 58% من السكان دون خط الفقر الوطني - المحدد بمستوى الإنفاق على الأغذية اللازمة لتلبية الاحتياجات اليومية المقدرة بـ 200 كيلو سعري. وفضلاً عن ارتفاع معدل انتشار الجائحة، واشتداد الفقر، فقد تفاقم الوضع بسبب تسريح عمال المناجم المهاجرين من جمهورية جنوب أفريقيا، وقلة الاستثمار في الزراعة، وانعدام التكافؤ في توزيع الدخل الذي لا أدل عليه من أن معامل جيني لا يتجاوز 0.66. ويعود الفقر في ليسوتو أيضاً إلى تزايد عدد من لا يملكون أراض، وإلى التدهور الشديد الذي تعاني منه الأراضي، وسوء تقنيات الإنتاج، وتفشي سرقة المواشي، وتردي الصحة الحيوانية وتربية الحيوانات وتغذيتها؛ كما يعود إلى عدم فعالية خدمات الدعم بالإرشاد الزراعي والبحوث وإلى ممارسات مترسخة في التقاليد بشأن حيازة الأرض تحول باستمرار دون استخدام الموارد الطبيعية وإدارتها على نحو مستدام.

باء - الدروس المستفادة من تجربة الصندوق السابقة

5 - دعم الصندوق ليسوتو خلال العقدين الماضيين بخمسة مشروعات إنمائية من خلال تقديم قروض بشروط ميسرة للغاية بقيمة إجمالية قدرها 31 مليون دولار أمريكي. وكان الهدف العام لهذه القروض تحسين الأمن الغذائي الأسري، ووضع الأسر التغذوي ودخلها عن طريق: (i) زيادة الإنتاجية في قطاعات الحيازات الزراعية الصغيرة، و(ii) تطوير نظم لري المساحات الصغيرة التي يملكها ويديرها المزارعون، و(iii) النهوض بالأنشطة المدرة للدخل. وقد أثبتت هذه الاستثمارات أن بوسع الأسر الريفية أن تحقق الأمن الغذائي بالتلازم مع تحسين إدارة الموارد الطبيعية. كما أثبتت أن هناك مجالاً للتنوع والتكثيف في الزراعة ضمن حدود قاعدة الموارد الطبيعية لليسوتو. وقد كان من شأن الصعوبات التي تمت مواجهتها في محاولة إنشاء مجموعات للادخار والتسليف في إطار مشروع التمويل الريفي ودعم المنشآت أن

يثير شكوكاً حول إمكانية الاعتماد على القطاع المصرفي الخاص في تقديم الخدمات المالية للأسر الريفية الفقيرة دون ترتيبات محددة بوضوح بشأن تقاسم المخاطر. فضلاً عن هذا فقد وفر برنامج التنمية الزراعية المستدامة للمناطق الجبلية منبراً مفيداً من أجل اختبار عملية التخطيط المجتمعي التشاركي ومأسستها كجزء أساسي من دورة الميزانية السنوية. كما وفر فرصاً لتعزيز الشراكات مع المنظمات غير الحكومية.

6 - وتشير الدروس المستخلصة عموماً إلى أن القيود التي تعاني منها زراعة الحيازات الصغيرة في ليسوتو تعني مكافأة استغلال نظم الزراعة قليلة المخاطر ومرتفعة المردود. ثانياً، هناك علاقة مباشرة متبادلة بين استدامة استثمارات المشروع ومستوى ونطاق مشاركة المستفيدين. ثالثاً، إن توافر إمكانات وصول المستفيدين إلى البنى الأساسية الاجتماعية التكميلية شرط أساسي لتحقيق زيادة مستدامة في الإنتاج والإنتاجية في مجال الزراعة. رابعاً، إن تنفيذ البرامج الإنمائية من خلال المؤسسات العامة القائمة هو الأسلوب الأكثر فعالية من حيث التكاليف والأضمن للاستمرار والاستدامة. وأخيراً، تدل التجربة على أن الشراكات مع المنظمات غير الحكومية والقطاع الخاص تفيد في تعزيز قدرة الحكومة لاسيما فيما يخص ردم الفجوات الواضحة في القدرة المؤسسية على الصعد المحلية.

جيم - استراتيجية الصندوق في تعاونه مع ليسوتو

سياسة ليسوتو من أجل استئصال الفقر

7 - تحدد وثيقة استراتيجية الحد من الفقر لليسوتو ثمانية مجالات ذات أولوية وقضيتين هامتين تشملان عدة قطاعات: استحداث الوظائف، وتحسين الإنتاج الزراعي والأمن الغذائي، وتعزيز الإدارة الصالحة، وتنمية البنى الأساسية، وزيادة إمكانات الوصول إلى مرافق الرعاية الصحية، وتنمية الموارد البشرية، واستخدام الموارد الطبيعية وإدارتها على نحو مستدام، وتحسين تقديم الخدمات لاسيما في القطاع العام. وتقر القضيتان الشاملتان لعدة قطاعات بالتحديات التي يمثلها فيروس العوز المناعي البشري/الإيدز وأهمية إدراج قضايا التمايز بين الجنسين في استراتيجيات التنمية وفي السياسات وفي البرامج الاستثمارية. وقد أعدت الحكومة أيضاً استراتيجية للقطاع الزراعي بهدف توسيع القاعدة الإنتاجية للاقتصاد الريفي من خلال التنويع والتكثيف الزراعي، بما في ذلك دعم زراعة البستنة، وري المساحات الصغيرة، وتكثيف إنتاج الحيوانات، وتعزيز المنشآت الخاصة في مجالي الإنتاج والتصنيع. وتتحو هذه الاستراتيجية بشكل رئيسي في اتجاه نقل التركيز من زرع محصول واحد إلى سلع التصدير مرتفعة القيمة التي تتناسب مع الميزة النسبية المحدودة لليسوتو. ويجري، فضلاً عن هذا، تحويل خدمات الدعم الزراعي إلى اللامركزية وجعلها تستجيب على نحو أفضل لاحتياجات وأولويات صغار المزارعين.

8 - وقد قامت الحكومة فعلاً بترشيد طرائق الإرشاد الزراعي المختلفة وبتنسيقها من خلال تنفيذ نظام الإرشاد الموحد القائم على نهج تشاركي متعدد الاختصاصات. أما جدول أعمال البحوث الزراعية الذي لم يتم وضعه حتى الآن فينتظر أن يركز على البحوث التطبيقية والتدابير العملية من أجل تعزيز الروابط مع خدمات الإرشاد والمزارعين بصفتهم المستخدمين النهائيين. وستبنى هذه الاستراتيجيات على تحديث المرافق الأساسية على الصعيد الميداني لاسيما في المواقع النائية مع تعزيز علاقات الشراكة مع المنظمات غير الحكومية من أجل ردم فجوات القدرة المؤسسية الواضحة.

أنشطة استئصال الفقر التي تقوم بها جهات مانحة أخرى

9 - من الأنشطة الرئيسية التي يقوم بها المانحون برنامج إحياء سُبل المعيشة من خلال الزراعة الذي تموله إدارة التنمية الدولية (المملكة المتحدة) والذي يستهدف الأسر الريفية الضعيفة في الدوائر الجنوبية المتأثرة بفيروس العوز المناعي البشري/الإيدز، ويرمي إلى تعزيز الأمن الغذائي من خلال زيادة الإنتاج الزراعي. وهناك مشروع السياسات الزراعية وبناء القدرات الذي ترعاه المؤسسة الدولية للتنمية والذي أُغلق في ديسمبر/كانون الأول 2003. وقد استهل هذا المشروع الإصلاحات المؤسسية والسياسية الجارية الرامية، في جملة أمور، إلى توحيد وترشيد الميزانيات الرأسمالية والمتكررة لوزارة الزراعة والأمن الغذائي، وتعزيز القدرة على تحليل وصياغة الاستراتيجيات والسياسات العامة وتحسين تقديم خدمات الدعم الأساسية في القطاع الزراعي. ومن مبادرات المانحين الهامة الأخرى الدعم الذي تقدمه المؤسسة الدولية للتنمية وبرنامج الأمم المتحدة الإنمائي للجهود التي تُبذل من أجل مكافحة فيروس العوز المناعي/الإيدز، ودعم هيئة المعونة الأيرلندية للبنى الأساسية الاجتماعية المحتملة، والدعم الذي تقدمه الوكالة الألمانية للتعاون التقني لعملية التحويل إلى اللامركزية والمساعدة التي يوفرها الاتحاد الأوروبي من أجل مكافحة سرقة المواشي.

استراتيجية الصندوق في ليسوتو

10 - تتسق استراتيجية الصندوق القطرية مع وثيقة استراتيجية الحد من الفقر لليسوتو. فهي تدعو إلى اعتماد برامج استثمارية ذات قدرة كبيرة على تحسين الأمن الغذائي الأسري والوضع التغذوي للأسر وزيادة دخلها لاسيما لدى الأسر الريفية التي ترأسها نساء رسمياً. وتشدّد الاستراتيجية على الحاجة إلى اعتماد نهج تشاركي في البرمجة والتنفيذ وعلى ضرورة التصدي للتراجع المستمر في الإنتاج والإنتاجية الزراعيين الناجم عن تدهور الأراضي وعكس اتجاهه. وهي تؤكد بالتالي على أن استخدام وإدارة الموارد الطبيعية على نحو مستدام هو شرط مسبق لأي زيادة مستدامة في الإنتاج والإنتاجية الزراعيين. وتقر الاستراتيجية بضرورة دعم القدرات المحلية لتعزيز عملية التحويل إلى اللامركزية وتشجع الشراكات مع المنظمات غير الحكومية. وتدعو الاستراتيجية أيضاً إلى اعتماد نهج كلي في الاستجابة لاحتياجات الأسر الريفية الفقيرة وأولوياتها من خلال دعم البنى الأساسية الاجتماعية التكميلية.

ميررات البرنامج

11 - كانت الاستثمارات العامة في الزراعة قليلة نسبياً على مدى السنين. ويعود ذلك جزئياً إلى الدور المحدود نسبياً للقطاع في الناتج المحلي الإجمالي (15-18%). إلا أن القطاع يبقى، مع ذلك، المصدر الرئيسي لمعيشة نحو 55% من سكان البلد. وتركز كل من وثيقة استراتيجية الحد من الفقر واستراتيجية القطاع الزراعي على حد سواء تركيزاً مناسباً على تلك الاستثمارات في الزراعة التي تركز على عملية التخطيط التشاركي بوصفها أنسب نهج للحد من الفقر الريفي على نحو مستدام. والأسر الريفية في منطقة البرنامج هي أفقر وأكثر تعرضاً لحالات الجفاف من الأسر في مناطق البلد الأخرى وذلك بسبب تدهور الأراضي الشديد. وتعتمد هذه الأسر على الزراعة البعلية، ويحتاج 60% منها حالياً إلى الإغاثة بالأغذية. وقد جعل الضغط السكاني واستمرار تراجع مساحة الأراضي القابلة للزراعة معظم الأسر غير قادرة على تلبية احتياجاتها للأمن الغذائي عن طريق الزراعة. ويزود برنامج الإدارة المستدامة للموارد الزراعية والطبيعية

الحكومة بأداة مفيدة لتنفيذ وثيقة استراتيجية الحد من الفقر واستراتيجية القطاع الزراعي بطريقة تكمل استثمارات القطاع العام الأخرى.

الجزء الثاني - البرنامج

ألف - منطقة البرنامج والمجموعة المستهدفة

12 - تغطي منطقة البرنامج ثلاثاً من دوائر ليسوتو الإدارية العشر وهي مافيتنغ وموهاليزهوك وكوشينغ. وتعاني هذه الدوائر الثلاث التي تضم نحو 30% من مجموع السكان من أكبر قدر من التدهور. وتؤلف المجموعة المستهدفة 88% من سكان منطقة البرنامج وهم مصنفون بفئات من لا أرض لهم ودون مستوى الكفاف وبمستوى الكفاف أو فئة صغار المزارعين الذين يعملون على أقل من هكتارين من الأرض وسطياً. وتشمل معايير اختيار المجتمعات القروية المشاركة خاصة فيما يتعلق بأنشطة حفظ الأراضي والمياه ما يلي: نسبة الأسر التي ترأسها نساء رسمياً، ومدى البعد عن الطرق الفرعية، وانعدام إمكانات الوصول إلى البنى الأساسية الاجتماعية التكميلية، ومدى تدهور الأراضي، وحجم حيازات الأراضي، وأعداد المواشي في الأسرة الواحدة، وغياب النزاعات الاجتماعية المثبطة، ومدى التزام الأسر المستفيدة بوضع وتنفيذ خطط سليمة لاستغلال الأراضي.

باء - أهداف البرنامج ونطاقه

13 - الهدف العام لبرنامج الإدارة المستدامة للموارد الزراعية والطبيعية هو تعزيز الأمن الغذائي وتحسين الوضع التغذوي للأسر الريفية وزيادة دخلها في منطقة البرنامج. أما هدفه الخاص فهو تحقيق زيادة مستدامة في الإنتاج والإنتاجية الزراعيين من خلال القيام باستثمارات ترمي إلى: (i) تشجيع توفير خدمات دعم أساسية فعّالة تلبي احتياجات وأولويات الأسر الريفية الفقيرة و(ii) تشجيع التنوع والتكيف في الزراعة مع الاهتمام باستخدام الموارد الطبيعية وإدارتها على نحو مستدام و(iii) تعزيز القدرة المؤسسية للإدارات اللامركزية في الدوائر لتصبح مراكز اتصال لأغراض البرمجة والتنفيذ والرصد والتقييم و(iv) تمكين المجتمعات المحلية من خلال عملية التخطيط المجتمعي التشاركي.

جيم - عناصر البرنامج

14 - يتألف البرنامج من ثلاثة عناصر هي: (i) تنويع الزراعة وتكثيفها؛ (ii) إدارة الأراضي والمياه؛ و(iii) بناء القدرات المحلية.

تنويع الزراعة وتكثيفها

15 - تحسين إنتاج المحاصيل. من العوامل الرئيسية التي تعيق زيادة إنتاج وإنتاجية المحاصيل، تردّي وضع الفلاحة الذي يتفاقم بفعل نقص اليد العاملة الأسرية، وقلة إمكانات الحصول على قوة الجر بالحيوانات وعلى أدوات العمل الزراعي. ويتسم نظام الزراعة البعلية التقليدية بقلة المدخلات وشح المخرجات والمخاطرة الشديدة. وسيعمل البرنامج،

من خلال تدريب الموظفين الميدانيين والأسر المزارعة، على تشجيع اعتماد أساليب فلاحية سليمة بيئياً في إطار نظام الزراعة البعلية التقليدية ونظام ماشوبان للزراعة التقليدية. وسيعمل البرنامج أيضاً على تشجيع الاستثمار في نظم ري المساحات الصغيرة التي تتغذى بالجاذبية والمنخفضة التكاليف بما في ذلك اعتماد طرق لجمع مياه الأمطار لتستخدمها الأسر التي لا تملك أراضي لري بسائيتها المنزلية. وفضلاً عن هذا فإن البرنامج سيشجع تعزيز القدرات المحلية في مجال إكثار البذور واعتماد تقنيات محسنة لمرحلتى المعالجة بعد الجني والتخزين. وسيدرب البرنامج الحرفيين على صنع عُدد محسنة لحيوانات الجر. ولا يضطلع حالياً بأي بحوث، إذ أن قدرات مركز البحوث في موهايزهوك محدودة جداً. ولا توجد استراتيجية مترابطة للقيام ببحوث زراعية تلبي احتياجات وألويات الأسر الريفية. وتماشياً مع عملية التحول إلى اللامركزية فإن البرنامج سيدعم تحديث التسهيلات القائمة في محطة سيلو الفرعية للبحوث الزراعية وسيساعد إدارة البحوث على وضع استراتيجية للبحوث الزراعية في ليسوتو.

16 - **تحسين الإنتاج الحيواني.** توفر المراعي الجبلية النضرة وإمدادات المياه السطحية المتيسرة في مناطق الرعي إلى جانب الظروف الممتازة المؤاتية لزراعة مختلف أنواع العُشب والبقول المعتدلة فرصاً للبرنامج لمساندة تربية الحيوانات المجترة الصغيرة كالغنم والماعز. والحيوانات الصغيرة هي الأهم: حيوانات أهلية تربي قبل كل شيء لإنتاج الصوف وصوف الموهير لتشكل مصدر الدخل الوحيد لصغار المزارعين ومزارعي الكفاف. ومع ذلك فإن الإنتاجية هي عموماً منخفضة جداً نسبياً بسبب سوء أساليب تربية الحيوانات وعشوائيتها وعدم الاهتمام بصحتها وتغذيتها وسوء نوعية جز الصوف وصوف الموهير. وسيعالج البرنامج هذه المعوقات من خلال ضمان توفير خدمات الدعم الأساسية على نحو فعال بما في ذلك رفع مستوى مراكز موارد المنطقة القائم منها والمقرر وكذلك المراكز الفرعية في الدوائر الثلاث. وسيقدم الدعم أيضاً من أجل تحسين السلالات لتعزيز نوعية القطعان بالتعاون مع رابطات الرعي ورابطات ومجموعات منتجي الموهير. وسيتم تدريب أعضاء هذه الرابطات في مزرعة مويبي لأكباش الإنجاب ومركز تدريب المزارعين في كوئينغ.

17 - هناك نقص حالياً بالقدرة الميدانية في مجال ترصد الأمراض الوبائية وتشخيصها. ومن الواضح أن التسهيلات المتوفرة في العيادة البيطرية الوحيدة في دائرة موهايزهوك غير كافية. وسيوفر البرنامج حلاً أدنى من الدعم البيطري الميداني بما في ذلك إنشاء ثلاث عيادات بيطرية في الدوائر تربط بالرعاة وبمراكز موارد المنطقة وبالمراكز الفرعية لها. وستوفر هذه الاستثمارات قاعدة لشبكة وطنية لترصد الأمراض يمكن من خلالها التخطيط لتقديم اللقاحات والخدمات الوقائية وتنفيذها. وسيتم أيضاً إنشاء صناديق عقاقير دوارة على مستوى الدائرة والميدان وذلك لتعزيز فرص حصول المزارعين على العقاقير الأساسية من خلال المراكز الفرعية لموارد المنطقة وحظائر جز الصوف وساحات التغطية. فمعظم مرافق التغطية لا هي في مواقع استراتيجية ولا هي حسنة التصميم مما يؤدي إلى تلوث البيئة وإجهاد الحيوانات ومخاطر متزايدة على صحة السكان المحليين. وسيساند البرنامج إنشاء ساحات تغطية وفق تصاميم محسنة تفي بالمعايير المقبولة بيئياً.

18 - وبغية تحسين نوعية الألياف الحيوانية المعدة للتصدير وبالتالي زيادة مردود صغار المزارعين من الصوف والموهير فإن البرنامج سيساند رفع مستوى حظائر جز الصوف وبالتالي مستوى كفاءة الجز. وسيترافق ذلك مع توفير تدريب مكثف على المهارات للعاملين في مجالي التصنيف والجز. وسيجري إدخال أكباش محسنة من نوعية مناسبة

لتحل محل تلك التي يتخلى عنها بسبب التقدم في العمر في مزرعة دائرة مويني لأكباش الإنجاب. وسيدعم البرنامج جانباً بنفس الأهمية هو تحديث ورفع مستوى مسالخ الدوائر التي تشكل حالياً خطراً على الصحة العامة. ويفقد المزارعون حالياً أعداداً من حيوانات الجر وقطعان التربية وصغار الماشية (وكثيراً من الصوف والموهير) بسبب نقشي ظاهرة السطو على المواشي. ويمثل فقدان المزارع الصغير لثور جر مُدْرَب وثمين كارثة له تعيق تنفيذه لبرنامج الزراعي في الأوقات المحددة. وللد من سرقة المواشي سيقوم البرنامج بدعم تحديد هوية مالكي الحيوانات في ثلاث دوائر، وسيتوافق ذلك مع مراقبة وثيقة لحركة الحيوانات.

تحسين إدارة الأراضي والمياه

19 - يهدف هذا العنصر بشكل رئيسي إلى تشجيع تحديد التدابير المقبولة مجتمعياً، والسليمة بيئياً، وتصميمها وتنفيذها بالمشاركة بغية تحسين استخدام وإدارة الموارد الطبيعية. وسيساند البرنامج إجراء مسح لمقاييس الأداء لتحديد درجة تدهور الأراضي والمواصفات الاقتصادية-الاجتماعية للأسر المستفيدة، بما في ذلك درجة انعدام الأمن الغذائي وسوء التغذية لدى الأطفال. وسيدعم البرنامج أيضاً تطوير رصد تدهور الأراضي، وسيرفع مستوى المهارات التقنية لموظفي إدارة الأراضي والمياه.

20 - **حفظ التربة والمياه.** سيتم خلال عملية التخطيط المجتمعي التشاركي تعريف المجتمعات المحلية بخرائط استخدام الأراضي وخطط العمل المجتمعي التي ستنفذ كجزء من خطة العمل والميزانية السنوية وتدريبها على صياغتها. وستشمل أشغال حفظ التربة تدابير الحفظ البيولوجي والمادي. ولما كانت الدوائر الجنوبية عرضة للجفاف، فإن البرنامج سيضطلع ببيانات عملية لتشجيع إنشاء سدود ترابية صغيرة للاحتفاظ بفائض المياه لاستخدامها في ري المساحات الصغيرة وإرواء الماشية، وخزانات لتوفير المياه لري البساتين المنزلية، وخزانات صغيرة لتخزين مياه الأمطار بعد جمعها بواسطة أحواض تجميع المياه على سطوح المنازل. وستشمل البيانات العملية لطرق جمع المياه في المزارع وأساليب احتباس الرطوبة طرائق زراعية لتحسين ترشيع مياه الأمطار والحد من الجريان السطحي على الأراضي المزروعة. وفي مناطق المراعي سيدعم البرنامج تدريب أعضاء رابطات الرعي على إدارة المراعي والمروج وإصلاح المناطق المتدهورة، وسيشجع على اعتماد تشريع بشأن حيازة الأراضي وحقوق الرعي لمناطق إدارة المراعي ومناطق الرعي القروية.

البنى الأساسية الاجتماعية

بناء القدرات المحلية

21 - من العوامل الرئيسية التي تعيق نقل الموظفين إلى الدوائر وإلى مراكز موارد المناطق والمراكز الفرعية لموارد المناطق، نقص المرافق المكتبية والإسكانية. وتتراوح نسبة إشغال الوظائف المقررة في الدوائر الثلاث حالياً بين 30% و80 في المائة. وسيعمل البرنامج على رفع مستوى المرافق والبنى الأساسية الرئيسية المطلوبة لجذب الموظفين المؤهلين إلى المواقع النائية والاحتفاظ بهم. وسيقدم البرنامج أيضاً دعماً محدوداً من أجل تعزيز حركة الموظفين، لاسيما في مراكز موارد المناطق والمراكز الفرعية لموارد المناطق ومراكز تدريب المزارعين. وسيعزز البرنامج

أيضاً عملية التخطيط المجتمعي التشاركي ويمأسها كجزء لا يتجزأ من دورة الميزانية السنوية. وستستهل العملية بتعيين موفر محلي للخدمات (منظمة غير حكومية ذات سمعة طيبة) لإعداد الكراريس التدريبية وتوعية الموظفين الميدانيين بالطرق التشاركية ورفع مستوى مهاراتهم بشأنها. أما على صعيد المجتمعات المحلية أو القرى، فسيقوم فريق متعدد التخصصات بتوعية المجتمعات المحلية بالطرق التشاركية في تحليل الأوضاع وتحديد الاحتياجات وترتيبها حسب الأولوية وتحليل المشكلات الرئيسية والحلول الممكنة ووضع خطط العمل المجتمعية.

22 - وستوفر عملية التخطيط المجتمعي التشاركي محفلاً لإنكاء الوعي بشأن فيروس العوز المناعي البشري/الإيدز بطريقة تكمل المبادرات التي يدعمها شركاء التنمية الآخرون. وسيجري توعية المجتمعات المحلية أيضاً بالدور الذي يمكن للاستثمارات المقررة أن تلعبه في مساعدة الأسر الريفية على التصدي للآثار الاقتصادية - الاجتماعية الناجمة عن الجائحة.

23 - وحرصاً على تقديم كشوف بأموال البرنامج في الوقت المناسب فإن البرنامج سيعزز نظم المحاسبة المالية والمعلومات ويحسن مهارات الموظفين من خلال التدريب وتعيين محاسب مؤهل للبرنامج يساعده محاسبون على مستوى الدوائر.

دال - تكاليف البرنامج وتمويله

24 - يبلغ مجموع تكاليف البرنامج 78.1 مليون لوتي أو 12.0 مليون دولار أمريكي، بما في ذلك الطوارئ السعرية والمادية. وعملاً بالسياسة التي تتبعها الحكومة لا تجنى أي رسوم أو ضرائب عن المشاريع الإنمائية التي يمولها المانحون. ويقدم الجدول 1 ملخصاً عن تكاليف البرنامج حسب العناصر.

الجدول 1: موجز تكاليف البرنامج^(أ)
 (بآلاف الدولارات الأمريكية)

العناصر	عملة محلية	نقد أجنبي	المجموع	% من النقد الأجنبي	% من التكاليف الأساسية
ألف - تنوع الزراعة وتكثيفها					
1- البحوث الزراعية	779.9	109.0	888.9	12	8
2- تحسين إنتاج المحاصيل	300.8	265.1	565.9	47	5
3- تحسين الإنتاج الحيواني	298.8	497.7	796.5	62	7
المجموع الفرعي	1 379.5	871.8	2 251.3	39	21
باء - إدارة الأراضي والمياه					
1- حفظ الأراضي والمياه	224.4	337.2	561.6	60	5
2- إدارة المراعي	192.1	247.6	439.7	56	4
المجموع الفرعي	416.5	584.8	1 001.3	58	9
جيم - بناء القدرات المحلية					
1- التخطيط المجتمعي التشاركي	280.9	280.9	561.7	50	5
2- الإرشاد الزراعي	1 297.3	1 704.2	3 001.5	57	28
3- خدمات الثروة الحيوانية	317.5	649.5	967.0	67	9
4- المكاتب الزراعية على مستوى الدوائر	691.0	600.1	1 291.2	46	12
5- تنسيق البرنامج	1 372.9	135.5	1 508.4	9	14
6- تعزيز مكاتب المحاسبة الفرعية في الدوائر	102.1	99.5	201.5	49	2
المجموع الفرعي	4 061.6	3 469.6	7 531.2	46	70
مجموع التكاليف الأساسية	5 857.6	4 926.3	10 783.9	46	100
الطوارئ المادية	281.0	293.3	574.2	51	5
الطوارئ السعرية	409.3	247.3	665.6	38	6
مجموع تكاليف البرنامج	6 547.9	5 466.9	12 014.7	46	111

(أ) تعود الفروق في المجاميع إلى تقريب الأرقام.

25 - سيمول البرنامج بقرض من الصندوق قيمته 10.1 مليون دولار أمريكي يغطي نحو 84.3% من مجموع التكاليف. وتبلغ مساهمة الحكومة 1.7 مليون دولار أمريكي أو 14% من مجموع التكاليف وهي تغطي التكاليف المتكررة بما في ذلك كل رواتب الموظفين وتعويضاتهم. وستسهم الأسر المستفيدة بنحو 200 000 دولار أمريكي أو 1.7% من المجموع على شكل يد عاملة ومواد متوافرة محلياً لأشغال الحفظ بشكل رئيسي. ويعرض الجدول 2 موجز خطة تمويل البرنامج حسب العناصر.

الجدول 2: خطة التمويل^(أ)
(بـآلاف الدولارات الأمريكية)

العناصر	الصندوق		الحكومة		المستفيدين		المجموع		نقد أجنبي	عملة محلية بإستثناء الضرائب	رسوم وضرائب
	%	المبلغ	%	المبلغ	%	المبلغ	%	المبلغ			
ألف - تنويع الزراعة وتكثيفها											
1 - البحوث الزراعية	96.7	974.3	3.3	33.5	-	-	8.4	1 007.8	119.1	888.7	-
2 - تحسين إنتاج المحاصيل	86.2	555.5	13.8	89.0	-	-	5.4	644.5	300.3	344.2	-
3 - تحسين الإنتاج الحيواني	90.9	795.0	9.1	79.3	-	-	7.3	874.3	543.6	330.7	-
المجموع الفرعي	92.0	2 324.8	8.0	201.7	-	-	21.0	2 526.6	963.0	1 563.6	-
باء - إدارة الأراضي والمياه											
1 - حفظ الأراضي والمياه	80.0	528.8	-	0.0	20.0	132.0	5.5	660.7	396.7	264.1	-
2 - إدارة المراعي	84.9	425.9	1.8	9.1	13.2	66.4	4.2	501.4	281.7	219.7	-
المجموع الفرعي	82.1	954.6	0.8	9.1	17.1	198.4	9.7	1 162.2	678.4	483.8	-
جيم - بناء القدرات المحلية											
1 - التخطيط المجتمعي التشاركي	100.0	632.5	-	0.0	-	-	5.3	632.5	316.2	316.2	-
2 - الإرشاد الزراعي	89.0	2 951.6	11.0	363.9	-	-	27.6	3 315.5	1 881.4	1 434.1	-
3 - خدمات الثروة الحيوانية	85.5	912.2	14.5	155.2	-	-	8.9	1 067.4	715.0	352.4	-
4 - المكاتب الزراعية على مستوى الدوائر	42.9	606.8	57.1	806.9	-	-	11.8	1 413.7	657.8	755.9	-
5 - تنسيق البرنامج	92.3	1 547.0	7.7	129.9	-	-	14.0	1 676.9	147.8	1 529.1	-
6 - تعزيز مكتب المحاسبة الفرعية في الدوائر	90.9	200.0	9.1	20.1	-	-	1.8	220.0	107.2	112.8	-
المجموع الفرعي	82.3	6 850.0	17.7	1 476.0	-	-	69.3	8 326.0	3 825.5	4 500.5	-
مجموع تكاليف البرنامج	84.3	10 129.4	14.0	1 686.9	1.7	198.4	100.0	12 014.7	5 466.9	6 547.9	-

(أ) ترجع الفروق في المجاميع إلى تقريب الأرقام.

هاء - التوريد والصرف والحسابات ومراجعتها

26 - **التوريد.** ستراعى اللوائح الحكومية وخطوط الصندوق التوجيهية في توريد السلع والخدمات التي يحتاجها البرنامج. وسيتم استناداً إلى خطة التوريد السنوية توزيع المركبات والدراجات النارية والمعدات على مجموعات مناسبة لاستدراج العطاءات وذلك لتعزيز التنافسية وبالتالي الحصول على السعر المناسب. وستتبع إجراءات العطاءات التنافسية الدولية في منح العقود الفردية التي تقدر قيمتها بما يعادل 100 000 دولار أمريكي أو أكثر. أما العقود التي تقل تكلفتها عن ذلك وعقود الأشغال المدنية فتتبع في منحها إجراءات العطاءات التنافسية الوطنية الحكومية. ويجوز، مع ذلك، تنفيذ الأشغال المدنية البسيطة في المواقع النائية من خلال حساب الطوارئ. وفضلاً عن هذا فإن توريد أكباش الإنجاب سيتم وفق إجراءات الشراء الدولي. وستلزم منظمة غير حكومية ذات سمعة طيبة بأعمال تدريب الموظفين الميدانيين. أما خدمات الخبراء المستشارين فسيتم التعاقد عليها وفق إجراءات التوريد الخاصة بمكتب الأمم المتحدة لخدمات المشاريع بوصفها المؤسسة المتعاونة.

27 - **الصرف.** وتيسيراً لتدفق الأموال من حساب قرض الصندوق وهو ما يعتبر شرطاً أساسياً لتنفيذ البرنامج في الوقت المناسب فإن وزارة المالية وتخطيط التنمية ستفتح حساباً بالدولار الأمريكي لدى المصرف المركزي لليسوتو يودع فيه مسبقاً وبعد بدء سريان القرض المبلغ المخصص وقدره 800 000 دولار أمريكي. وسيدار الحساب الخاص وفق أحكام اتفاق القرض. وسيسدّد الصندوق المدفوعات التي تصرف بموجب عقود تقل قيمتها عن 20 000 دولار أمريكي استناداً إلى أوامر صرف مصدقة. وتحفظ وزارة الزراعة والأمن الغذائي ووزارة الحراجة واستصلاح الأراضي ووزارة المالية وتخطيط التنمية بالوثائق المستندية في جهة مركزية لتطلع عليها البعثات الإشرافية ولتستعرض عند المراجعة السنوية لحسابات البرنامج. ويتوجب توثيق طلبات السحب المتصلة بأوجه الإنفاق الأخرى على نحو ترضاه المؤسسة المتعاونة.

28 - **الحسابات ومراجعتها.** تكفل وزارة الزراعة والأمن الغذائي ووزارة الحراجة واستصلاح الأراضي ووزارة المالية وتخطيط التنمية ومكاتب المحاسبة الفرعية في الدوائر، أن حسابات البرنامج والسجلات المالية تتم وفق معايير المحاسبة المقبولة عموماً. وسيتم تجميع البيانات المالية في غضون شهرين من نهاية السنة المالية لتعرض على مراجع الحسابات العام ومكتب الأمم المتحدة لخدمات المشاريع والصندوق. ويقوم مراجع الحسابات العام بعملية مراجعة الحسابات السنوية الإلزامية وفق معايير المراجعة المقبولة عموماً. ويقدم مراجع الحسابات العام تقريره مع الحسابات المراجعة بحيث يصل إلى الصندوق ومكتب الأمم المتحدة لخدمات المشاريع في غضون ستة أشهر من نهاية السنة المالية بما في ذلك آراء مراجع الحسابات المنفصلة بشأن كشوف الإنفاق وإدارة الحساب الخاص.

واو - التنظيم والإدارة

29 - تقع المسؤولية الكلية عن تنسيق تنفيذ البرنامج على عاتق وزارة المالية وتخطيط التنمية من خلال لجنة إدارة البرنامج. وتضطلع وزارة الزراعة والأمن الغذائي ووزارة الحراجة واستصلاح الأراضي بالمسؤولية عن تنفيذ البرنامج بالتعاون مع الإدارات اللامركزية في الدوائر التي تعمل بالشراكة مع المنظمات غير الحكومية المحلية. وستضمن لجنة إدارة البرنامج التناسق بين تخطيط وتنفيذ أنشطة البرنامج وعمليات الرصد والمراقبة بما في ذلك

استعراض وإقرار خطط العمل والميزانية السنوية. وستوفر وزارة الزراعة والأمن الغذائي بوصفها المؤسسة الرئيسية أعمال الأمانة للجنة إدارة البرنامج.

30 - ستشئ وزارة الزراعة والأمن الغذائي وحدة لتنسيق البرنامج وإدارته مهمتها تخطيط البرامج ورصدها وتقديم التقارير عنها وتدعم لجان تنفيذ البرنامج في الدوائر الثلاث كيما تعكس خطط العمل السنوية والميزانية خطط العمل المجتمعية على نحو دقيق. وستقوم وحدة تنسيق البرنامج وإدارته أيضاً بإعداد تقارير مرحلية وتنسيق إعداد طلبات الصرف والتوريد وعمليات تقدير الأثر. وستقوم لجنة التنفيذ على مستوى الدائرة بتنسيق ورصد أنشطة البرنامج على صعيد الدائرة.

زاي - المبرر الاقتصادي

31 - المستفيدون الرئيسيون من البرنامج هم الأسر الريفية الفقيرة التي لا تملك أراضٍ أو تعيش دون مستوى الكفاف أو بمستوى الكفاف أو صغار المزارعين الذين يزرعون ما يقل عن هكتارين من الأرض. وينتظر أن يعتمد نحو 20% من المجموعة المستهدفة تقنيات إنتاجية محسنة يُرَوَّج لها البرنامج. وستكون النساء اللاتي يمثلن 47% على الأقل من رؤساء الأسر في الدوائر الثلاث، المستفيدات الرئيسيات لأن الاستثمارات في نظام ماشوبان الزراعي ونظم ري المساحات الصغيرة والبستنة المنزلية وتحسين القطعان الصغيرة وعمليات التجهيز والتخزين في مرحلة ما بعد الحصاد هي كلها مصممة لتلبية الاحتياجات والأولويات الخاصة بالنساء. وسيحقق البرنامج أيضاً منافع بيئية من خلال إصلاح الأراضي المتدهورة، والحد من تعدي صغار المزارعين على الأراضي الهامشية وذلك من خلال تنويع الزراعة وتكثيفها وتطبيق تقنيات إنتاج سليمة بيئياً. ومن الممكن، إعادة 600 هكتار من الأراضي الهامشية إلى حالتها السابقة كمروج محسنة أو غطاء نباتي. وفضلاً عن هذا فإن من شأن زيادة الإنتاج والإنتاجية الزراعيين في إطار البرنامج أن تستحدث فرص عمل مجزية للشباب والعمال المهاجرين المسرحين من الذين يعانون من العمالة الناقصة أو البطالة وذلك نتيجة تعاظم الطلب على العمالة لتلبية احتياجات الزراعة المكثفة وعمليات التجهيز والتسويق.

32 - ستجنى منافع اقتصادية مباشرة من زيادة الإنتاج الزراعي الناجمة عن اعتماد تقنيات إنتاج محسنة وإدخال تغييرات في طريق تقديم خدمات الإرشاد التي تشرك الأسر المستفيدة في عمليات التخطيط والتنفيذ. وستستخدم معظم المحاصيل المجنية من أجل سد فجوات الأمن الغذائي على الصعيدين الأسري والمجتمعي دون توافر أي فائض أو مجرد فائض يسير للتسويق. وللمنتجات الحيوانية من الجلود إلى الصوف والموهير (الموهير) قنوات تسويقية راسخة ومنتظمة. ويقدر معدل العائد الاقتصادي بنحو 17% استناداً إلى تحليل للتكاليف والمنافع على مدى عشرين سنة وهي نسبة أفضل من تكاليف الفرص الضائعة لرؤوس الأموال في ليسوتو وجمهورية جنوب أفريقيا. ويبين تحليل الحساسية أن معدل العائد الاقتصادي جيد ولكنه أشد تأثراً بتراجع المنافع وتأخرها مما هو بتزايد التكاليف.

حاء - المخاطر

33 - ستوقف استدامة استثمارات البرنامج إلى حد كبير على قدرته على ضمان التزام الأسر المستفيدة بالمدى الطويل. وهناك احتمال أن يأتي قبول موظفي الإدارة بالتنفيذ بالطرق التشاركية بطيئاً مما قد يؤثر على وتيرة التنفيذ وجودته. ومع ذلك، فإن من شأن التصميم المنهجي لعملية التخطيط المجتمعي التشاركي وقيام منظمة غير حكومية

معروفة بتنفيذه أن يخفف من هذا الاحتمال. وهناك أيضاً خطر أن يضعف انعدام الالتزام لدى المجتمعات المحلية ولدى الزعماء والحكومة التدابير العلاجية المطلوبة للقضاء على سرقة المواشي. إلا أن عملية التخطيط المجتمعي التشاركي ومبادرات بناء القدرات المحلية في إطار البرنامج صممت هي أيضاً بحيث تخفف من هذا الخطر.

34 - هناك أيضاً خطر تعذر أو تأخر نقل الموظفين المؤهلين والمتحمسين إلى المناطق النائية في الدوائر ومناطق التوسع. وللدخول من هذا الخطر يوفر البرنامج دعماً مناسباً لحركة الموظفين وتعويضات السفر ومقار العمل الشاقة ومسكن ومكاتب مناسبة. وقد تم الحصول على تأكيدات من الحكومة بأنه سيتم تعيين الكفؤ الحاسمة من الموظفين في الدوائر الثلاث قبل إقرار خطط العمل والميزانيات السنوية لكل منها.

طاء - الأثر البيئي

35 - سيحسن البرنامج استخدام الأراضي والمياه وإدارتها، وسيحد بالتالي من معدل تدهور الأراضي ويعمل على تحسينها. وسيقوم البرنامج من خلال عملية التخطيط التشاركي بتوعية الأسر المستفيدة وتدريبها على وضع خطط لاستخدام الأراضي وتنفيذها تؤدي إلى اعتماد أساليب مناسبة في عمليات الحفظ البيولوجي وجمع المياه وحفظ رطوبة التربة. ولا ينتظر توسيع مساحة إنتاج المحاصيل في إطار البرنامج إلا أنه يتوقع أن يؤدي تطوير واعتماد تقنيات إنتاج زراعية محسنة وسليمة بيئياً إلى زيادة حفظ التربة والمياه إلى أقصى حد ممكن وتعزيز خصوبة التربة. وينتظر أن يتحسن إنتاج الثروة الحيوانية من جراء تحسين صحة الحيوانات وتربيتها وتغذيتها مما سيفضي إلى تعزيز المنتجات الحيوانية نوعاً وكماً. وإذا كانت الحيوانات المحسنة ستنتج كميات أكبر من المواد الجافة يومياً فإن معدلات التخزين ستراجع على الأغلب بعض الشيء نتيجة زيادة إنتاج العلف من خلال الرعي المؤجل والمتأوب واحتياجات العلف وأعمال الحفظ. ومن شأن استخدام مغاطس محسنة في مواقع مناسبة بعد إغلاق أحواض الغطس الملوثة القائمة على ضفاف الأنهار أن يحد من المخاطر البيئية إلى أبعد حد ممكن. وإن وضع خطط للرعي بالتعاون مع المستفيدين، وتشكيل رابطات للرعي، وتحديد مناطق إدارة المراعي وتدريب الزراعيين على إدارة المروج هي كلها عوامل ستسهم في تحسين المراعي وتعزيز حماية البيئة. وعموماً سيكون تأثير البرنامج على البيئة إيجابياً وقد صنّف في الفئة باء.

ياء - السمات الابتكارية

36 - إن السمة الابتكارية الرئيسية للبرنامج هي تشجيعه لعملية التخطيط المجتمعي التشاركي وترسيخها كجزء هام وأساسي من دورة الميزانية السنوية.

الجزء الثالث - الوثائق القانونية والسند القانوني

37 - تشكل اتفاقية القرض بين مملكة ليسوتو والصندوق الدولي للتنمية الزراعية الوثيقة القانونية التي يقوم على أساسها تقديم القرض المقترح إلى المقترض وأما موجز الضمانات التكميلية الهامة المدرجة في اتفاقية القرض المتفاوض بشأنها فمرفق بهذه الوثيقة كملحق.

38 - ومملكة ليسوتو مخولة بموجب القوانين السارية فيها سلطة الاقتراض من الصندوق الدولي للتنمية الزراعية.



39 - ويني مقتنع بأن القرض المقترح يتفق وأحكام اتفاقية إنشاء الصندوق الدولي للتنمية الزراعية.

الجزء الرابع - التوصية

40 - أوصي بأن يوافق المجلس التنفيذي على القرض المقترح بموجب القرار التالي:

قرر: أن يقدم الصندوق إلى مملكة ليسوتو قرضاً بعملات متنوعة تعادل قيمتها ستة ملايين وثمانمائة ألف (6 800 000 وحدة حقوق سحب خاصة)، على أن يستحق في موعد غايته 15 يوليو/تموز 2044، وأن يتحمل رسم خدمة بواقع ثلاثة أرباع الواحد في المائة (0.75%) في السنة، وأن يخضع لأية شروط وأوضاع أخرى تكون مطابقة على نحو أساسي للشروط والأوضاع المقدمة إلى المجلس التنفيذي في هذه الوثيقة التي تضم تقرير رئيس الصندوق وتوصيته.

لينارت بوغه

رئيس الصندوق الدولي للتنمية الزراعية

الملحق

موجز الضمانات التكميلية الهامة المدرجة في اتفاقية القرض

المتفاوض بشأنها

- 1 - ستفتح الحكومة وتبقي على حساب جار باللوتي (حساب البرنامج) في مصرف يقبله الصندوق وذلك لعمليات البرنامج. وستتيح الحكومة بصورة فصلية وكدفعة مقدمة الأموال النظيرة المنصوص عليها في خطة العمل السنوية والميزانية السنوية لكل سنة من سنوات البرنامج.
- 2 - ستفتح الحكومة وتبقي على حساب جار باللوتي في مصرف تجاري يقبله الصندوق لكل دائرة من دوائر البرنامج (تسمى هذه الحسابات بحسابات الدوائر) وستحول بصورة فصلية الأموال من حساب البرنامج إلى حسابات الدوائر كما هو منصوص عليه في خطط العمل والميزانيات السنوية.
- 3 - ستتيح الحكومة لكل طرف من أطراف البرنامج خلال فترة تنفيذ البرنامج الأموال النظيرة من مواردها الخاصة بما يتماشى مع إجراءاتها الوطنية المعتادة للمساعدات الإنمائية. وسوف تتيح المخصصات من ميزانيتها لكل سنة مالية بما يعادل الأموال النظيرة المنصوص عليها في خطة العمل والميزانية السنوية للسنة المعنية من عمر البرنامج. وستتيح هذه المخصصات لكل طرف من أطراف البرنامج بصورة فصلية.
- 4 - ستتخذ الحكومة كل الإجراءات الضرورية لضمان أن ينعكس تمويلها النظير للبرنامج بصورة دقيقة في ميزانيتها السنوية، كذلك ستضمن تطبيق هذه الأموال النظيرة بما يتناسب مع خطة العمل السنوية والميزانية السنوية لكل سنة من سنوات البرنامج، كما ستضمن أيضا إتاحة هذه الأموال النظيرة في الوقت المحدد لها خلال فترة تنفيذ البرنامج بأسرها.
- 5 - **التركيز على قضايا التمايز بين الجنسين** بما يتماشى مع استهداف البرنامج للنساء والأسر التي تترأسها النساء على وجه التحديد، ستضمن الحكومة تمثيل النساء في جميع أنشطة البرنامج.
- 6 - **ممارسات مكافحة الآفات.** كجزء من الممارسات البيئية السليمة كما تتطلبها المادة 7.15 من الشروط العامة لتمويل التنمية الزراعية، تحافظ جهات البرنامج في ظل البرنامج على الممارسات الملائمة لمكافحة الآفات. ولتحقيق هذه الغاية، تكفل الحكومة ألا تشمل المبيدات الموردة في ظل البرنامج أي مبيدات محظورة بموجب مدونة السلوك الدولية عن توزيع المبيدات واستعمالها لمنظمة الأغذية والزراعة للأمم المتحدة، على النحو الذي تعدل به من حين إلى آخر، أو تلك المدرجة في الجدول 1 (بالغة الخطورة) و2 (شديدة الخطورة) من تصنيف الآفات بحسب خطورتها والمبادئ التوجيهية للتصنيف 1996 - 1997 الموصى بها من قبل منظمة الصحة العالمية على النحو الذي تعدل به من حين إلى آخر.

الملحق

- 7 - **كبير المخططين الاقتصاديين.** ستُشَىء الحكومة في غضون السنة الأولى من سنوات البرنامج منصب كبير المخططين الاقتصاديين، وتعين شخصاً في هذا المنصب لكل دائرة من دوائر البرنامج بالمؤهلات والخبرات التي يقبلها الصندوق.
- 8 - **كبير المحاسبين.** في غضون ثلاثين يوماً من مفعول نفاذ القرض، ستعين الحكومة شخصاً في منصب كبير المحاسبين في كل دائرة من دوائر البرنامج بالخبرات والمؤهلات التي يقبلها الصندوق. وسيقوم هذا الشخص حسب الأصول بمسك دفاتر البرنامج وكشوفاته المالية خلال فترة تنفيذ البرنامج.
- 9 - يحدد فيما يلي على أنه الشرط المسبق للسحب من أموال القرض: (أ) لن يتم السحب من أموال القرض فيما يخص نفقات أي سنة مالية ما لم تكن خطة العمل السنوية والميزانية السنوية لتلك السنة قد حظيتا بموافقة الصندوق والمؤسسة التعاونية.
- 10 - يحدد فيما يلي على أنه الشروط المسبقة لنفاذ مفعول اتفاقية القرض:
- (أ) أن تكون وحدة إدارة تنسيق البرنامج قد أُنشئت حسب الأصول؛
- (ب) أن تكون لجنة إدارة البرنامج قد أُنشئت حسب الأصول؛
- (ج) أن تكون الحكومة قد عينت كبير المخططين الاقتصاديين في كل دائرة من دوائر البرنامج بالمؤهلات والخبرات التي يقبلها الصندوق؛
- (د) أن تكون اتفاقية القرض قد وقعت حسب الأصول، وأن يكون الأداء والتوقيع المتصلان بها من قبل الحكومة قد فوض بهما وصودق عليهما من جميع الإجراءات الحكومية والإدارية والمؤسسية الضرورية؛
- (هـ) أن تكون الحكومة قد سلمت الصندوق رأياً قانونياً مؤيداً صادراً عن المدعي العام أو أي مستشار قانوني آخر يقبله الصندوق على النحو الذي يرتضيه الصندوق شكلاً ومضموناً.

APPENDIX I

COUNTRY DATA

LESOTHO

Land area (km² thousand) 2002 1/	30	GNI per capita (USD) 2002 1/	550
Total population (million) 2002 1/	1.78	GDP per capita growth (annual %) 2002 1/	3
Population density (people per km²) 2002 1/	59	Inflation, consumer prices (annual %) 2002 1/	34
Local currency	Loti (Maloti) (LSL)	Exchange rate: USD 1 =	LSL 6.15
Social Indicators		Economic Indicators	
Population (average annual population growth rate) 1996-2002 1/	1.0	GDP (USD million) 2002 1/	714
Crude birth rate (per thousand people) 2002 1/	33	Average annual rate of growth of GDP 1/ 1982-1992	5.5
Crude death rate (per thousand people) 2002 1/	23	1992-2002	3.2
Infant mortality rate (per thousand live births) 2002 1/	91	Sectoral distribution of GDP 2002 1/	
Life expectancy at birth (years) 2002 1/	38	% agriculture	16
Number of rural poor (million) (approximate) 1/	n/a	% industry	43
Poor as % of total rural population 1/	n/a	% manufacturing	20
Total labour force (million) 2002 1/	0.74	% services	41
Female labour force as % of total 2002 1/	37	Consumption 2002 1/	
Education		General government final consumption expenditure (as % of GDP)	33
School enrolment, primary (% gross) 2002 1/	124 a/	Household final consumption expenditure, etc. (as % of GDP)	82
Adult illiteracy rate (% age 15 and above) 2002 1/	18 a/	Gross domestic savings (as % of GDP)	-15
Nutrition		Balance of Payments (USD million)	
Daily calorie supply per capita, 2/	n/a	Merchandise exports 2002 1/	395
Malnutrition prevalence, height for age (% of children under 5) 2002 3/	46 a/	Merchandise imports 2002 1/	779
Malnutrition prevalence, weight for age (% of children under 5) 2002 3/	18 a/	Balance of merchandise trade	-384
Health		Current account balances (USD million)	
Health expenditure, total (as % of GDP) 2002 1/	6 a/	before official transfers 2002 1/	-242
Physicians (per thousand people) 2002 1/	n/a	after official transfers 2002 1/	-119
Population using improved water sources (%) 2002 3/	78 a/	Foreign direct investment, net 2002 1/	81
Population with access to essential drugs (%) 1999 3/	80-94	Government Finance	
Population using adequate sanitation facilities (%) 2002 3/	49 a/	Overall budget balance (including grants) (as % of GDP) 2002 1/	n/a
Agriculture and Food		Total expenditure (% of GDP) 2002 1/	n/a
Food imports (% of merchandise imports) 2002 1/	n/a	Total external debt (USD million) 2002 1/	637
Fertilizer consumption (hundreds of grams per ha of arable land) 2002 1/	344	Present value of debt (as % of GNI) 2002 1/	50
Food production index (1989-91=100) 2002 1/	130	Total debt service (% of exports of goods and services) 2002 1/	12
Cereal yield (kg per ha) 2002 1/	936	Lending interest rate (%) 2002 1/	17
Land Use		Deposit interest rate (%) 2002 1/	5
Arable land as % of land area 2002 1/	11 a/		
Forest area as % of total land area 2002 1/	0 a/		
Irrigated land as % of cropland 2002 1/	0 a/		

a/ Data are for years or periods other than those specified.

1/ World Bank, *World Development Indicators* database CD ROM 2004

2/ UNDP, *Human Development Report*, 2000

3/ UNDP, *Human Development Report*, 2004

PREVIOUS IFAD FINANCING IN LESOTHO

Project Name	Initiating Institution	Cooperating Institution	Lending Terms	Board Approval	Loan Effectiveness	Current Closing Date	Loan Acronym	Approved Loan Amount
Agricultural Marketing and Credit Project	IFAD	World Bank: IDA	HC	04 Dec 80	11 Aug 81	31 Dec 88	L-I-55-LE	SDR 4 850 000
				04 Dec 80	11 Dec 80		G-I-63-LE	SDR 260 000
Local Initiatives Support Project	IFAD	UNOPS	HC	03 Dec 86	18 Mar 87	31 Oct 96	L-I-199-LE	SDR 4 050 000
Soil and Water Conservation & Agroforestry Programme	IFAD	UNOPS	HC	14 Sep 88	26 Apr 89	30 Jun 98	L-S-13-LE	SDR 6 000 000
				15 Sep 88	12 Sep 88	31 Dec 88	G-S-11-LE	USD 260 000
Rural Finance and Enterprise Support Project	IFAD	UNOPS	HC	02 Dec 93	21 Dec 94	31 Mar 03	L-S-40-LS	SDR 2 950 000
				06 Sep 94	11 May 94		G-S-38-LE	USD 170 000
Sustainable Agricultural Development Programme for the Mountain Areas	IFAD	UNOPS	HC	10 Sep 98	21 Feb 00	30 Sep 06	L-1-481-LS	SDR 6 350 000
				22 Dec 98	28 Jan 99		G-I-69-LS	USD 57 500

HC: Highly concessional

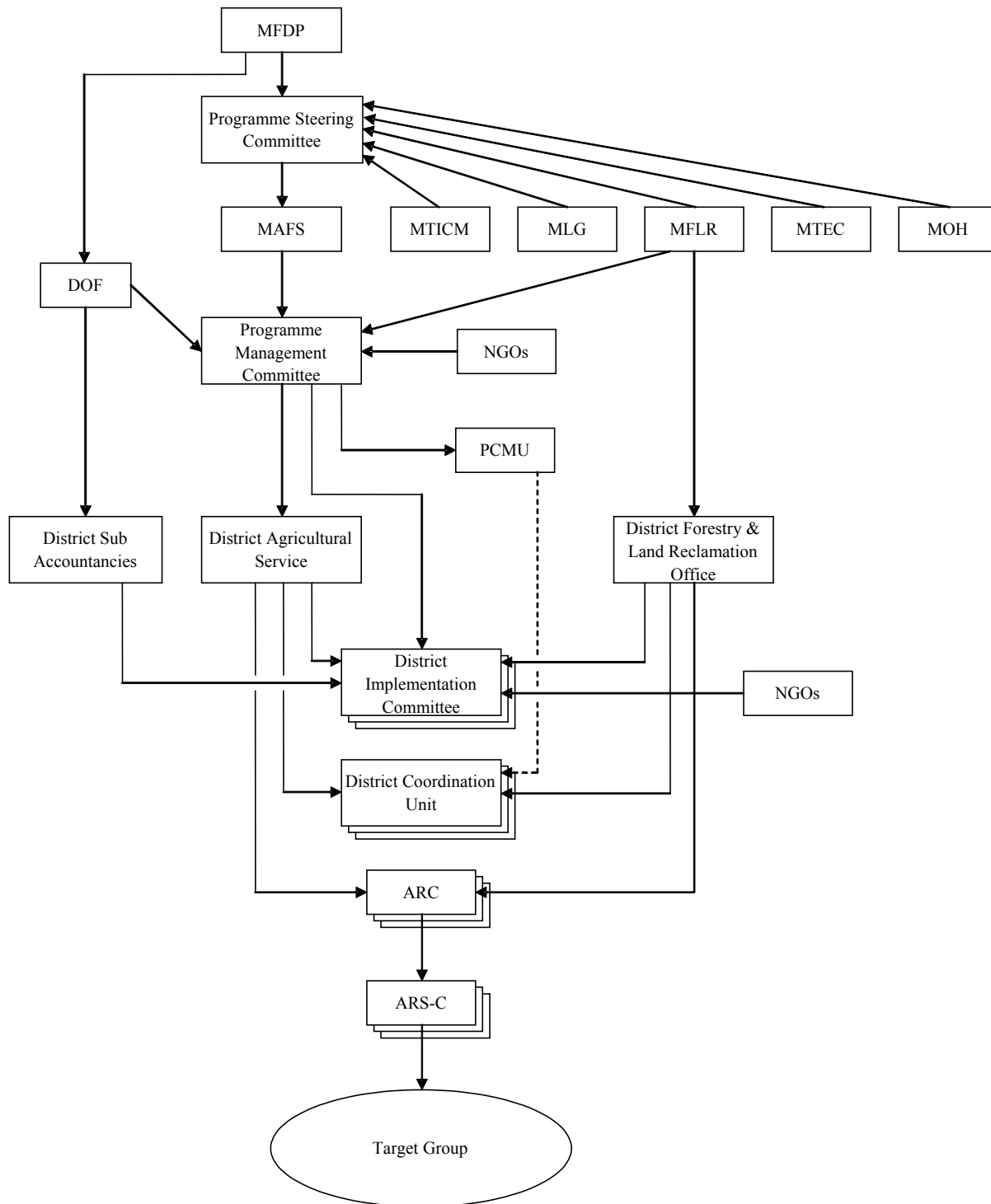
LOGICAL FRAMEWORK

Narrative Summary	Verifiable Indicators/Programme District	Means of Verification	Assumptions/Risks
Goal			
Improved food security, rural households in family nutrition and incomes for Mafeteng, Mohale's Hoek, and Quthing Districts	<ul style="list-style-type: none"> • Improvement in asset index • Prevalence HH poor/ultra poor • Prevalence HH below the Poverty Datum Line (PDL) • Prevalence of children < 5 stunted - height for age • Prevalence of children < 5 wasted - weight for height 	<ul style="list-style-type: none"> • Benchmark Survey • Mid-term Survey • Completion Assessment Survey • Government reporting 	<p>Good weather</p> <p>Political stability</p> <p>HIV/AIDS pandemic contained</p>
Development Objective			
Sustained increase in agricultural production and productivity underpinned by community action planning	<ul style="list-style-type: none"> • Community Action Plans prepared/approved (#) • Annual HH grain self-sufficient (%) • HH with grain last for less than 6 mths (%) • Increased dietary intake • Area forested /afforested (ha) • Degraded area re-established to pasture (ha) 	<ul style="list-style-type: none"> • Benchmark Survey • Mid-term Survey • Completion Assessment Survey • Government reporting • GIS satellite imagery • Dietary Intake Recall Survey 	<ul style="list-style-type: none"> • Institutional capacity strengthened in district/field • Decentralization process continues • Macro-economic environment conducive to development • Political stability maintained
Output 1: Agricultural Production Intensified/Diversified			
<p>1.1 Crop production increased through farming system intensification</p> <p>1.2 Crop production increased through production system diversification</p>	<ul style="list-style-type: none"> • Smallholder farmers trained in improved cultural practices by gender (#) • Smallholder farmers practising improved crop husbandry techniques under TRF/MFS systems by gender (#) • MSI systems installed/operating (#) • Farmers utilizing improved draught animal power • Increased yields (kg/ha) by crop – winter/summer cereal and potatoes • Farmers trained by subsector/production system (#) • HYV seed produced annually by crop/district (kg) • Extensification of area under arable cropping (ha) • Seed banks established and functional (#) • Seed multiplication groups established (#) 1. • Homestead gardens established (#) • Small community based food processing equipment installed and plants operating (#) • New crops introduced into farming system(#) • Improved technologies demonstrated (#) • HH engaged in PHS/processing activities (#) 	<ul style="list-style-type: none"> • EAs monthly reports and visits • ARC manager 6-monthly reports • SMS subsector reports • DAO 6-monthly and annual reports <ul style="list-style-type: none"> • EAs monthly reports and visits • ARC manager 6-monthly reports • SMS subsector reports • DAO 6-monthly and annual reports 	<ul style="list-style-type: none"> • Rural HH adoption of improved/ecologically sound crop production technologies • HRD plan implemented and effective • Farmers' access to credit to adopt new technologies • Free of natural disasters to offset productivity gains <ul style="list-style-type: none"> • Adoption of improved crop production technologies • HRD plan implemented • Farmers access to credit to adopt new technologies

Narrative Summary	Verifiable Indicators/Programme District	Means of Verification	Assumptions/Risks
<p>1.3 Livestock off-take increased through enhanced animal performance</p> <p>1.4 Production and farm-gate value of animal products, increased thought quality control and improved techniques</p> <p>1.5 Efficiency of shearing sheds improved through incorporation of essential design features</p> <p>1.6 Improved livestock security, registration and surveillance</p>	<ul style="list-style-type: none"> • Increase in HHs producing fodder crops (#) • Reduction in mortality rates by specie - sheep/goats/cattle (%) • Increased smallstock birth/calving rates (%) • Improved weaning rates by stock specie (%) • Milk yields per lactation (lt/cow) • Rehabilitation of District Veterinary Clinics completed • Plunge dip (54) constructed/rehabilitated (#) • Increase fleece yields - wool and mohair (kg) • Increased annual wool/mohair clip auctioned (kg) • Reduction in second cuts (kg) • Smallstock flocks classed to uniform staple quality • Improved daily shearing rate of shearers (#) • Shearers trained professionally (#) • Woolsheds upgrading completed to meet minimum operational standards • Reduction in HHs reporting livestock larceny (%) • All livestock owners registered (#) • Livestock marked for identification (#) 	<ul style="list-style-type: none"> • EAs monthly reports and visits • ARC manager 6-monthly reports • DAPO subsector reports • DAO 6-monthly and annual reports • Dip Registrars • Village Livestock Registers • ARC manager 6-monthly reports • SMS subsector reports (DAPO) • DAO 6-monthly and annual reports • Village Livestock Registers • Woolshed shearing records • Woolshed shearing records • Shearer tally records • Police records on stolen stock reported • Village Livestock Registers 	<ul style="list-style-type: none"> • Meaningful beneficiary participation secured • Minimum veterinary services established • Procedures for revolving drug funds operational • Farmers access to credit to adopt new technologies • Flock classing adopted by Wool & Mohair Associations Regulatory measures approved for grazing permits, livestock travel permits for monitoring animal movement
Output 2: Land and Water Management Improved			
<p>2.1 Rangeland pastures rejuvenated in Village Grazing Areas</p> <p>2.2 Stable stocking rates in the rangeland through demarcation and declaration of Rangeland Management Areas</p> <p>2.3 Water conservation: for soil moisture enhancement to enhance dry land cropping; for small-scale irrigation; to secure clean water for domestic purposes; and for livestock supplies</p>	<ul style="list-style-type: none"> • Grazing area of pasture in village surrounds re-seeded (ha) • Increase in carrying capacity (AU/ha) • Village Grazing Areas declared (#) Changes in rangeland carrying capacity (AU/ha) • Small dams built for irrigation/stock water (#) • Roof water harvesting tanks installed (#) • Small-scale irrigation systems established (#) 	<ul style="list-style-type: none"> • EAs monthly reports and visits • Pasture seed distributed to village grazing areas • Village Livestock Registers • Village Livestock Registers • Registrar for range management areas • Dipping Registrars • MFLR reports 	<ul style="list-style-type: none"> • Land tenure reforms in place • Beneficiary HH aware of their land user rights, particularly women • Beneficiaries introduced to and tenure reforms • Meaningful beneficiary participation in program and implementation • Legislation to secure grazing rights for registered CBOs

Narrative Summary	Verifiable Indicators/Programme District	Means of Verification	Assumptions/Risks
2.4 Soil conservation measures adopted to mitigate the accelerated erosion process	<ul style="list-style-type: none"> • Land use plans prepared for land management • Area under gullies reclaimed (ha) • Gully plugs constructed by type • Length of diversion ditches constructed (km) • Area land protected by conservation works (ha) • Land use plans formulated, community implemented (%) • Trees planted annually (#) 	<ul style="list-style-type: none"> • MFLR reports 	
Output 3: Institutional Capacity Strengthened			
3.1 Public institutions and community-based organizations (CBOs) capacity to sustainably manage community assets and natural resources 3.2 Agricultural research outreach in lowland districts enhanced	<ul style="list-style-type: none"> • Unified extension system operational • # of staff trained in unified extension system, M&E, financial accounting, management and procurement procedures • Facilities at Siloe Agricultural Research Substation (SARS) upgraded • Common interest groups and CBOs formed and functional (#) • Villages/HHs participating in PCP process(#) • CAPs formulated/accepted for financing in AWPB • # of participating NGOs • On-farm trials completed/disaggregated by crop (#) 	<ul style="list-style-type: none"> • District AWPBs • Meetings minutes of District Implementation Committee • NGO half year & annual reports • NGO half year & annual reports • SARS seasonal reports 	<ul style="list-style-type: none"> • Government commitment to p'ship with NGOs • Human resource development plan in place
Programme Inputs (USD 'million)	Financing (USD '000)		
Agricultural Diversification and Intensification 2.5 Land & Water Management 1.2 Local Capacity-Building 8.3 Total 12.0	IFAD 10.1 Government 1.7 Beneficiaries 0.2 Total 12.0	<ul style="list-style-type: none"> • Report & Recommendation of the President • Appraisal Report • Loan and Grant Agreements 	

ORGANIGRAMME



- | | | | |
|-------|--|-------|---|
| ARC | Area Resource Centres | MLG | Ministry of Local Government |
| ARS-C | Area Resource Sub-Centres | MOH | Ministry of Health |
| DOF | Department of Finance | MTEC | Ministry of Tourism, Environment and Culture |
| MAFS | Ministry of Agriculture and Food Security | MTICM | Ministry of Trade, Industry, Cooperatives and Marketing |
| MFDP | Ministry of Finance and Development Planning | NGOs | Non-Governmental Organizations |
| MFLR | Ministry of Forestry and Land Reclamation | PCMU | Programme Coordination and Management Unit |

