

## تقرير فعالية التعميم في الصندوق المتعلقة بالبيئة والمناخ والمنظور الجنساني والتغذية والشباب والإدماج الاجتماعي لعام 2025

الوثيقة: EB 2025/145/R.20

بند جدول الأعمال: 6(ج)

التاريخ: 8 آب/أغسطس 2024

التوزيع: عام

اللغة الأصلية: الإنكليزية

للاستعراض

**مراجع مفيدة:** التجديد الثاني عشر لموارد الصندوق: تعميق الأثر وبناء الصمود من خلال التعميم [IFAD12/2/R.3/Rev.2](#)؛ تقرير هيئة المشاورات الخاصة بالتجديد الثاني عشر لموارد الصندوق [GC 44/L.6/Rev.1](#)؛ الإجراء 12 من الإجراءات القابلة للرصد للتجديد الثاني عشر لموارد الصندوق.

**الإجراء:** المجلس التنفيذي مدعو إلى استعراض تقرير فعالية التعميم في الصندوق المتعلقة بالبيئة والمناخ والمنظور الجنساني والتغذية والشباب والإدماج الاجتماعي لعام 2025.

الأسئلة التقنية

**Juan Carlos Mendoza Casadiegos**

مدير

شعبة البيئة والمناخ والشؤون الجنسانية والإدماج الاجتماعي

البريد الإلكتروني: [juancarlos.mendoza@ifad.org](mailto:juancarlos.mendoza@ifad.org)

**Pieterneel Boogaard**

المديرة الإدارية

مكتب الإيصال التقني

البريد الإلكتروني: [p.boogaard@ifad.org](mailto:p.boogaard@ifad.org)

## المحتويات

1	أولاً- مقدمة
1	ثانياً- الأداء العام في مجال التعميم
2	ألف -الأداء مقابل أهداف التعميم في برامج الفرص الاستراتيجية القطرية والمذكرات الاستراتيجية القطرية
2	باء- الأداء مقابل أهداف التعميم في تصميم المشروعات
5	جيم- الأداء مقابل أهداف التعميم عند إنجاز المشروعات
9	دال – إدارة الحافظة وتحسين الأداء
10	ثالثاً - آفاق المستقبل

## الملاحق

الملحق الأول: تقرير مرحلي عن برنامج التأقلم لصالح زراعة أصحاب الحيازات الصغيرة  
الملحق الثاني: ملخص التزامات التجديد الثاني عشر لموارد الصندوق المتعلقة بمواضيع التعميم

## ملخص تنفيذي

- 1- يستعرض تقرير فعالية التعميم في الصندوق لعام 2025 التقدم المحرز في إطار التجديد الثاني عشر لموارد الصندوق في إدماج مواضيع التعميم المتعلقة بالمناخ، والبيئة، والمنظور الجنساني، والشباب، والتغذية، والشعوب الأصلية، والتنوع البيولوجي، وإدماج منظور الإعاقة في استراتيجيات الصندوق وعملياته. ويتضمن التقرير أيضا معلومات عن المراحل الثلاث لبرنامج التأقلم لصالح زراعة أصحاب الحيازات الصغيرة.
- 2- ويُظهر تقرير فعالية التعميم أن أداء الصندوق كان قويا في تصميم المشروعات - حيث تحققت أهداف التعميم كلها تقريبا أو جرى تجاوزها - وفي الإدماج الكامل لمواضيع التعميم في جميع الاستراتيجيات القطرية. ولا يزال الأداء في المؤشرات الرئيسية ذات الصلة التي قُيِّمت أثناء تنفيذ المشروعات يمضي في المسار الصحيح. ولا تزال تصنيفات الحصائل الإنمائية التي قُدمت عند إنجاز المشروعات قوية في مجالات إدارة البيئة والموارد الطبيعية والتكيف مع تغير المناخ، حيث تقترب التصنيفات من الهدف المحدد في التجديد الثاني عشر لموارد الصندوق البالغ 90 في المائة، في حين تشير التصنيفات المتعلقة بالمنظور الجنساني إلى انخفاض في التجديد الحادي عشر لموارد الصندوق مقارنة بالتجديد الحادي عشر لموارد الصندوق.
- 3- ولتحسين الأداء، عزز الصندوق الدعم التقني وبناء القدرات ونظم الرصد. وتعمل وحدة جديدة معنية بالهشاشة والشرائط الموسعة على معالجة عملية وضع البرامج في البيانات المعقدة، في حين تعزز الأدوات التجريبية للحلول القائمة على الطبيعة والتكنولوجيات الرقمية تتبع المناخ.
- 4- وسعيا إلى توحيد التقارير المتعلقة بنتائج عمليات الصندوق وتحقيق الكفاءة من حيث التكلفة، تقترح الإدارة إدماج تقرير فعالية التعميم في الصندوق في تقرير الفعالية الإنمائية للصندوق اعتبارا من التجديد الثالث عشر لموارد الصندوق فصاعدا.

## تقرير فعالية التعميم في الصندوق المتعلقة بالبيئة والمناخ والمنظور الجنساني والتغذية والشباب والإدماج الاجتماعي لعام 2025

### أولا- مقدمة

1- يُدرك الصندوق أن بناء نظم زراعية وغذائية مستدامة وشاملة تُسهم في الحد من الفقر وانعدام الأمن الغذائي وسوء التغذية، وتبني القدرة على الصمود في المناطق الريفية، يتطلب اهتماما كبيرا بالبيئة والتنوع البيولوجي وتغير المناخ والمنظور الجنساني والتغذية والشباب والشعوب الأصلية وإدماج منظور الإعاقة. وتماشيا مع التزامات تجديد الموارد والأهداف المتفق عليها منذ التجديد الحادي عشر لموارد الصندوق، اعتمد الصندوق نهجا منهجيا لإدماج هذه الأولويات في جميع حافظته. ومنذ التجديد الثاني عشر لموارد الصندوق، اضطلع بتقديم تقارير سنوية عن الالتزامات والأهداف ذات الصلة في تقرير فعالية التعميم في الصندوق.

2- ويسترشد إدماج مواضيع التعميم في برامج الفرص الإستراتيجية القطرية، والمذكرات الإستراتيجية القطرية، والمشروعات الاستثمارية بسياسات الصندوق، واستراتيجياته، وخطط عمله، مثل: [سياسة المساواة بين الجنسين وتمكين المرأة وخطة العمل ذات الصلة](#)، و[سياسة استهداف الفقر في الصندوق](#)، و[سياسة الصندوق بشأن الانخراط مع الشعوب الأصلية](#)، و[استراتيجية التنوع البيولوجي في الصندوق](#)، و[استراتيجية إدماج منظور الإعاقة في الصندوق](#)، و[خطة عمل الصندوق بشأن التغذية](#)، و[خطة عمل الصندوق للشباب](#)، والأدوات التشغيلية مثل: [إجراءات التقدير الاجتماعي والبيئي والمناخي المحدثة](#)، و[دليل التمويل المناخي](#)، و[أداة إطار التكيف](#)، وكيفية عمل المذكرات بشأن التغذية، و[الموافقة الحرة والمسبقة والمستنيرة](#)، و[نظام تعلم العمل الجنساني والشباب](#).

3- ويستعرض تقرير فعالية التعميم في الصندوق لعام 2025 التقدم المحرز نحو بلوغ أهداف التعميم في إطار التجديد الثاني عشر لموارد الصندوق التي حددتها الدول الأعضاء خلال مشاورات تجديد الموارد (انظر التعاريف في الذيل الأول). ويتضمن التقرير أيضا التحديث السنوي بشأن برنامج التأقلم لصالح زراعة أصحاب الحيازات الصغيرة. ويقدم الذيل الثاني تحليلات مواضيعية معمقة لكل مجال.

4- وبهدف تعزيز إمكانية الوصول إلى التقارير المتعلقة بنتائج عمليات الصندوق وتحقيق الكفاءة من حيث التكلفة، تقترح الإدارة تبسيط عملية الإبلاغ عن النتائج التشغيلية إلى الهيئات الرئاسية في وثيقة شاملة واحدة اعتبارا من فترة التجديد الثالث عشر لموارد الصندوق فصاعدا، من خلال إدماج العناصر الرئيسية التي يغطيها تقرير فعالية التعميم في الصندوق في تقرير الفعالية الإنمائية للصندوق، الذي يُقدم سنويا إلى دورات لجنة التقييم والمجلس التنفيذي في سبتمبر/أيلول.

### ثانيا- الأداء العام في مجال التعميم

5- حقق الصندوق جميع أهداف التعميم فيما يتعلق بتصميم المشروعات في إطار التجديد الثاني عشر لموارد الصندوق، باستثناء القدرة على التكيف. ويرجع هذا الإخفاق في تحقيق الأهداف المتصلة بالقدرة على التكيف إلى أن مجموعة المشروعات التي قُيِّمت شملت تمويلا إضافيا لمشروعات جارية من دورات سابقة للصندوق، والتي كانت فيها مرونة تعديل تصاميم المشروعات لاستيفاء معايير بناء القدرة على التكيف محدودة. ومع ذلك، فقد استوفت نسبة 91 في المائة من المشروعات الجديدة الموافق عليها في فترة التجديد الثاني عشر لموارد الصندوق معايير بناء القدرة على التكيف، متجاوزة بذلك الهدف المحدد بنسبة 90 في المائة.

6- ولا تزال المؤشرات الرئيسية المتصلة بموضوعات التعميم التي قُيِّمت أثناء التنفيذ والمرتبطة بمواضيع التعميم تمضي في المسار الصحيح. ولا تزال تصنيفات الحصائل الإنمائية التي قُيِّمت عند إنجاز المشروعات قوية في مجالي البيئة وإدارة الموارد الطبيعية والتكيف مع تغير المناخ، إذ تقترب التصنيفات من الهدف للتجديد

الثاني عشر لموارد الصندوق المحدد بنسبة 90 في المائة، بينما تُظهر تصنيفات المنظور الجنساني تراجعاً في فترة التجديد الثاني عشر لموارد الصندوق مقارنة بالتجديد الحادي عشر لموارد الصندوق.

7- وفي حين أن الأداء في تصميم المشروعات قوي، تؤكد اتجاهات إنجاز المشروعات أهمية زيادة تعميق فهم تحديات التنفيذ للمساعدة في تحديد حلول مصممة خصيصاً لتعزيز التنفيذ.

## **ألف - الأداء مقابل أهداف التعميم في برامج الفرص الاستراتيجية القطرية والمذكرات الاستراتيجية القطرية**

8- نجح الصندوق في الوفاء بالتزامه بضمان أن تشمل جميع برامج الفرص الاستراتيجية القطرية والمذكرات الاستراتيجية القطرية تحليلات للمنظور الجنساني والشباب والبيئة والمناخ، بالإضافة إلى التغذية، بما يتناسب مع السياق الوطني. وفي فترة التجديد الثاني عشر لموارد الصندوق، أُعطي اهتمام إضافي للشعوب الأصلية والأشخاص ذوي الإعاقة (في 40 في المائة من برامج الفرص الاستراتيجية القطرية الجديدة الموافق عليها في عام 2024)، والتنوع البيولوجي.

9- وعلاوة على ذلك، شملت جميع برامج الفرص الاستراتيجية القطرية والمذكرات الاستراتيجية القطرية الجديدة تحليلات للالتزامات البلدان المتلقية وأولوياتها المتعلقة بتغير المناخ في الزراعة، بما في ذلك مساهماتها المحددة وطنياً وخططها الوطنية للتكيف. وبعد تطبيق تجربة على مجموعة مختارة من برامج الفرص الاستراتيجية القطرية في عام 2024، سيعتمد نهج أكثر منهجية لفحص خطط العمل الوطنية لاستراتيجيات التنوع البيولوجي أثناء إعداد برامج الفرص الاستراتيجية القطرية.

## **باء - الأداء مقابل أهداف التعميم في تصميم المشروعات**

10- تحققت معظم أهداف التعميم المتعلقة بتصميم المشروعات لفترة التجديد الثاني عشر لموارد الصندوق أو جرى تجاوزها، باستثناء الهدف المتعلق ببناء القدرة على التكيف (الشكل 1).

الشكل 1

الأداء مقابل أهداف التعميم في تصميم المشروعات (2022-2024)\*

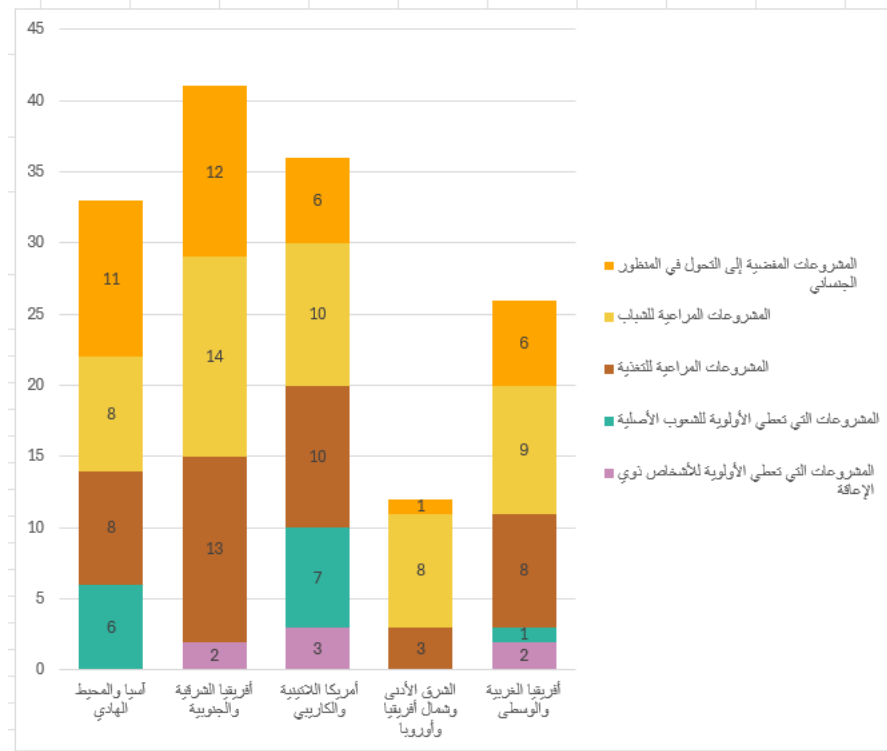
الأهداف لفترة التجديد الثاني عشر لموارد الصندوق في تصميم المشروعات	الحالة في نهاية عام 2022	الحالة في نهاية عام 2023	الحالة في نهاية عام 2024	الحالة في نهاية فترة التجديد الثاني عشر لموارد الصندوق
<b>40 في المائة من برنامج القروض والمنح للتمويل المناخي</b> [زيادة عن الهدف المحدد بنسبة 25 في المائة في فترة التجديد الحادي عشر لموارد الصندوق]	30%	37%	54%	49%
<b>90 في المائة لبناء القدرة على التكيف</b> [جديد في فترة التجديد الثاني عشر لموارد الصندوق]	69%	78%	90%	84%
<b>35 في المائة من التصاميم الجديدة جرى التثبيت من أنها مفضية إلى التحول في المنظور الجنساني</b> [زيادة من 25 في المائة في فترة التجديد الحادي عشر لموارد الصندوق]	53%	53%	50%	51%
<b>60 في المائة من التصاميم الجديدة جرى التثبيت من أنها مراعية للتغذية</b> [ممثل لفترة التجديد الحادي عشر لموارد الصندوق]	60%	63%	58%	60%
<b>60 في المائة من التصاميم الجديدة جرى التثبيت من أنها مراعية للشباب</b> [ممثل لفترة التجديد الحادي عشر لموارد الصندوق]	67%	63%	75%	70%
<b>10 تصاميم جديدة تعطي الأولوية للشعوب الأصلية</b> [جديد في فترة التجديد الثاني عشر لموارد الصندوق]	3%	5%	9%	14%
<b>5 تصاميم جديدة تعطي الأولوية للأشخاص ذوي الإعاقة</b> [جديد في فترة التجديد الثاني عشر لموارد الصندوق]	5%	5%	2%	7%

\* غطي مجموعة البيانات 70 مشروعا من المشروعات التي صدرت الموافقة عليها وتشمل مواضيع الإدماج الاجتماعي. المصدر: لوحة متابعة التعميم الخاصة بمكتب الفعالية الإنمائية. لا ينطبق في اللغة العربية

- 11- وأدرجت الإدارة عدة تدابير لتعزيز إدماج مواضيع التعميم خلال تصميم المشروعات. وتشمل هذه التدابير بناء قدرات أفرقة الصندوق القطرية والاستشاريين لديه وفق هيكلية منظمة، واتباع نهج أكثر منهجية لتوظيف أفرقة تنفيذ المشروعات ودعمها، وتقديم مساعدة تقنية موجهة إلى وحدات إدارة المشروعات. وتكتسب هذه الجهود أهمية خاصة في السياقات التي تتطلب فيها مصلحة المقترض وقدراته المؤسسية في مجال التعميم دعما إضافيا.
- 12- ورغم الوفاء عموما بالتزامات تعميم الإدماج الاجتماعي، فإن هناك تباينات إقليمية واضحة (الشكل 2). وتعبر هذه الاختلافات عن مجموعة من العوامل، بما في ذلك اختلاف الأولويات الإقليمية، ومتطلبات البلدان المحددة، والقدرات المؤسسية، وتحديات السياق المحلي.

الشكل 2

التوزيع الإقليمي لمواضيع تعميم الإدماج الاجتماعي في تصاميم المشروعات الجديدة التي جرت الموافقة عليها في الفترة 2022-2024



المصدر: لوحة متابعة التعميم الخاصة بمكتب الفعالية الإنمائية.

لا ينطبق في اللغة العربية

لا ينطبق في اللغة العربية

13- تنفذ بانتظام عمليات لتقييم أداء الحافظة الإقليمية والمؤسسية لتحليل الأداء في مجالات التعميم وتحديد الإجراءات اللازمة لتحسين جودة تصميم المشروعات وتنفيذها. وقد نُفذت عدة مبادرات في مجال بناء القدرات لموظفي الصندوق ووحدات إدارة المشروعات، منها على سبيل المثال: وضع خطة عمل إقليمية للإدماج الاجتماعي والتدريب ذي الصلة في شعبة الشرق الأدنى وشمال أفريقيا وأوروبا، وعقد حلقات عمل إقليمية لتبادل الخبرات وبناء القدرات بشأن نُهج الزراعة المراعية للتغذية في شعبة آسيا والمحيط الهادئ، وشعبة أفريقيا الشرقية والجنوبية، وشعبة الشرق الأدنى وشمال أفريقيا وأوروبا. ووضعت أيضا خطة العمل الجنسانية الإقليمية لآسيا والمحيط الهادئ المتوائمة مع خطة العمل الجنسانية المؤسسية. كما أجرى متخصصون مواضيعيون من شعبة البيئة والمناخ والشؤون الجنسانية والإدماج الاجتماعي مشاورات تمهيدية مع الأفرقة القطرية، وأفرقة بعثات تصميم المشروعات لتحديد منطلقات استراتيجية لإدماج مواضيع التعميم في ذخيرة المشروعات.

14- وقد تجاوز هدف التمويل المناخي الذي حدده التجديد الثاني عشر لموارد الصندوق البالغ 40 في المائة. وبلغت الموافقات على التمويل المناخي ذروتها في السنة الأخيرة من التجديد الثاني عشر لموارد الصندوق، حيث ارتفعت بنسبة 13 في المائة لتصل إلى مجموع قدره 49 في المائة. ومجموع ما خصص للتمويل المناخي 1645.6 مليون دولار أمريكي، منها 1478.8 مليون دولار أمريكي للتكيف و168.7 مليون دولار أمريكي للتخفيف.

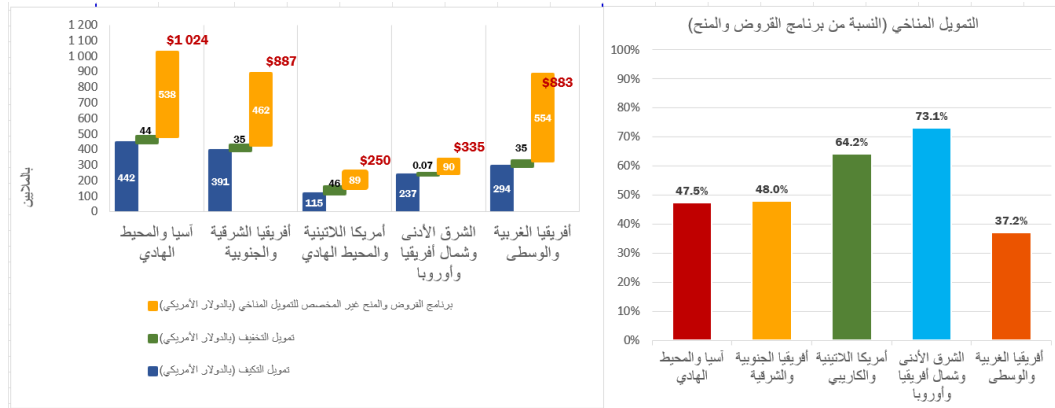
15- وجرى دعم تحقيق الهدف للتمويل المناخي من خلال إعداد دليل للصندوق وتنظيم جلسات توجيهية للموظفين والاستشاريين لتعميق فهمهم لمنهجية تتبع التمويل المناخي وضمان دقة عملية وضع البرامج للتمويل المناخي. وقُدمت أيضا المشورة التقنية عند الطلب لأفرقة تصميم المشروعات من أجل الإدماج الفعال للاعتبارات المناخية.

16- ولتحقيق هدف الصندوق لعام 2030 المتمثلة في تخصيص 30 في المائة من التمويل المناخي للحلول القائمة على الطبيعة، جرى تجريب نهج لتتبع هذه الاستثمارات وتحديثه. وتشير النتائج الأولية إلى أن الصندوق قد اقترب بالفعل من تحقيق هذه الغاية، مع مراعاة التمويل المخصص للتكيف مع المناخ والتخفيف من آثاره.

17- وتظهر بوضوح تباينات إقليمية في التمويل المناخي. ويوضح الشكل 3 حصة التكيف مع تغير المناخ والتخفيف من آثاره من التمويل المناخي ضمن إجمالي برنامج القروض والمنح بحسب الإقليم. وتعكس التباينات الإقليمية في مخصصات التمويل المناخي في الصندوق مجموعة من أولويات السياسات والقدرة والاستعداد وفرص الاستثمار. وتؤثر الأولوية التي توليها الحكومات الوطنية والإقليمية للعمل المناخي تأثيرا كبيرا على مستوى التمويل المناخي المطلوب والمستلم. وتؤثر القدرة والاستعداد على المستوى المؤسسي تأثيرا أكبر على هذه التباينات؛ فالمناطق ذات النظم والقدرات التقنية الأكثر قوة تكون مجهزة على نحو أفضل لاستيعاب التمويل واستخدامه مقارنة بالمناطق ذات القدرات الأضعف. كما يؤثر توافر المشروعات الاستثمارية التي تركز على المناخ ونضجها على تخصيص الموارد؛ فالمناطق التي لديها ذخيرة مشروعات أكثر تطورا وفرص استثمار واضحة تحصل في العادة على حصص أكبر من التمويل المناخي.

الشكل 3

التوزيع الإقليمي والعام لتمويل التكيف مع تغير المناخ/التخفيف من آثاره في المشروعات التي جرت الموافقة عليه في الفترة 2024-2022



### جيم- الأداء مقابل أهداف التعميم عند إنجاز المشروعات

18- كما يتبين من الشكل 4، أظهر الصندوق قوته في الأداء في إدارة البيئة والموارد الطبيعية والتكيف مع تغير المناخ، بتصنيفات بلغت تقريبا هدف التجديد الثاني عشر لموارد الصندوق والمتمثل في تصنيف 90 في المائة من المشروعات على أنها مرضية إلى حد ما أو أفضل (+4) على الرغم من انخفاض طفيف مقارنة بالعام السابق. وفي معظم الحالات، ارتبطت التصنيفات الأقل قليلا في مجال التكيف مع تغير المناخ بتحديات أوسع في التنفيذ - مثل التأخر في الاستهلاك، أو عدم الوفاء بالتزامات التمويل المشترك، أو بطء صرف الأموال - بدلا من نقاط ضعف محددة في التصميم المرتبط بإدارة البيئة والموارد الطبيعية أو التكيف مع تغير المناخ. وفي حالات قليلة، أثرت عوامل مثل صعوبة قياس الحصائل والأثر سلبا على التصنيفات. ومع ذلك، فإن بعض مشاكل الأداء ارتبطت ارتباطا مباشرا بتدخلات معقدة (مثل التأمين المرتبط بمؤشرات الطقس أو تكيف

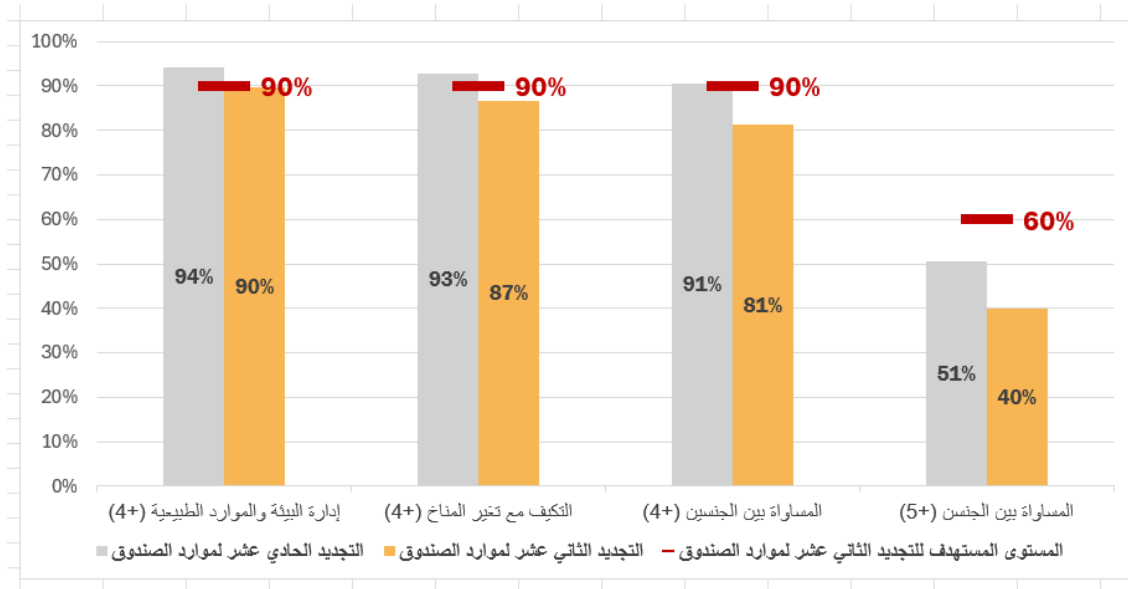


الثروة الحيوانية)، أو عدم وجود استراتيجيات خروج قوية، أو انخفاض الفعالية من حيث التكلفة، مما ساهم في تحقيق حصائل غير مرضية إلى حد ما.

19- وتظهر تصنيفات الإنجاز من حيث المساواة بين الجنسين وتمكين المرأة أن 81 في المائة من المشروعات حصلت على تصنيف مرض إلى حد ما (+4)، مقابل هدف يبلغ 90 في المائة، في حين أن 40 في المائة من المشروعات صُنِّفت على أنها مرضية (+5)، مقابل الهدف الطموح البالغ 60 في المائة (الشكل 4). وانخفضت التصنيفات في فترة التجديد الثاني عشر لـموارد الصندوق مقارنة بفترة التجديد الحادي عشر لـموارد الصندوق، ويعزى ذلك إلى حد كبير إلى جائحة كوفيد-19 وقيود السفر المرتبطة بها. ويُظهر تحليل المشروعات التي جرى الانتهاء من تقارير إنجاز المشروعات الخاصة بها في الفترة 2022-2024 أن تنفيذ أنشطة المساواة بين الجنسين وتمكين المرأة في العديد من الحالات تعطل إلى حد كبير و/أو جرى خفض أولويته. وعلاوة على ذلك، قيدت عمليات الإغلاق والإشراف عن بُعد توفير التدريب والدعم التقني الجيدين في الوقت المناسب لوحدات إدارة المشروعات بشأن المساواة بين الجنسين وتمكين المرأة، وأضعفت بشدة القدرة على رصد نتائج المساواة بين الجنسين وتمكين المرأة والإبلاغ عنها على نحو فعال. ونظرا لاعتماد التقييمات في هذا المجال اعتمادا كبيرا على الزيارات الميدانية والمشاروات مع المجموعات المستهدفة، فقد تأثرت جودة البيانات والأدلة سلبا، مما أدى في بعض الحالات إلى خفض تصنيفات المساواة بين الجنسين وتمكين المرأة. وبالإضافة إلى ذلك، ثبت مرارا أن هدف 60 في المائة لتصنيفات المساواة بين الجنسين وتمكين المرأة البالغ 5 درجات وما فوق - والذي حُدِّد كمعيار طموح - يمثل تحديا في تحقيقه وسيجري استعراضه في ضوء الخبرة التشغيلية. ويلخص الجدول 1 التحديات الرئيسية التي تؤثر على الأداء في مجال المساواة بين الجنسين وتمكين المرأة إلى جانب الحلول المستخدمة لمعالجتها.

الشكل 4

حالة الأداء في مجال التعميم عند الإنجاز في فترة التجديد الحادي عشر لـموارد الصندوق مقارنة بفترة التجديد الثاني عشر لـموارد الصندوق (الفترة 2019-2021 مقارنة بالفترة 2022-2024)



المصدر: تصنيفات تقارير إنجاز المشروعات في نظام إدارة النتائج التشغيلية.

الجدول 1

الحلول المستخدمة لمعالجة تحديات المساواة بين الجنسين وتمكين المرأة أثناء تنفيذ المشروع

التحديات	الحلول
التأخير في التنفيذ العام و/أو الأداء الضعيف الذي يؤثر على نتائج المساواة بين الجنسين وتمكين المرأة.	تعزيز التشخيص المبكر للمخاطر والإدارة التكيفية أثناء التصميم والإشراف وعمليات استعراض منتصف المدة؛ وضمان توفير الموارد الكافية لاستراتيجيات المساواة بين الجنسين وتمكين المرأة والمساءلة المشتركة عن نتائج المساواة بين الجنسين وتمكين المرأة على نطاق الصندوق وشركاء المشروع.
انخفاض مستوى الخبرة في مجال المساواة بين الجنسين وتمكين المرأة أثناء الإشراف بسبب قيود الموارد.	إعطاء الأولوية لنشر الأخصائيين في مجال المساواة بين الجنسين وتمكين المرأة في بعثات الإشراف والتنفيذ، وخاصة في المشروعات ذات الاحتياجات العالية، والاستفادة من الشراكات والتمويل التكميلي عند الطلب.
القدرة والفهم المحدودان في مجال المساواة بين الجنسين وتمكين المرأة في وحدات إدارة المشروعات.	توفير تنمية موجهة للقرارات لوحدة إدارة المشروعات، وإدماج الخبرة في مجال إدماج المنظور الجنساني / الإدماج الاجتماعي داخل أفرقة التنفيذ، وتوفير الدعم التقني المستدام طوال دورة المشروع.
ضعف نظم الرصد والتقييم الذي يحد من القدرة على تتبع الحصائل في مجال المساواة بين الجنسين وتمكين المرأة.	إجراء تحليل جنساني دقيق عند البداية، وإدماج مؤشرات المنظور الجنساني على مستوى الحصائل (مثل: مؤشر تمكين المرأة في مجال الزراعة)، وتعزيز نظم الرصد والتقييم من خلال التدريب الموجه والتوجيه التشغيلي.
سياقات البلدان الهشة تؤدي إلى زيادة الضعف وتحديات التنفيذ.*	تطبيق عملية وضع برامج للصندوق حساسة للهشاشة وإعطاء الأولوية للاستثمارات في مجال القدرة على الصمود التي تركز على المرأة.
تؤدي الصدمات الخارجية، مثل جائحة كوفيد-19، إلى تعطيل تنفيذ أنشطة تعزيز المساواة بين الجنسين والتمكين للمرأة و/أو إعطاء أولوية أقل لها.	إدماج التخطيط للطوارئ وتعزيز تقديم الدعم التقني عن بعد لأنشطة المساواة بين الجنسين وتمكين المرأة (على سبيل المثال من خلال جماعات الممارسين والشبكات للخبراء المحليين).
تصاميم المشروعات القديمة (على سبيل المثال من التجديد التاسع لموارد الصندوق/التجديد العاشر لموارد الصندوق) مع التركيز المحدود نسبياً على المساواة بين الجنسين وتمكين المرأة.	إعادة تأهيل المشروعات القديمة بتقديم دعم موجه إلى المساواة بين الجنسين وتمكين المرأة وإدماج الممارسات الجنسانية المحدثة حيثما أمكن.

\* بناء على مجموعة مكونة من 14 مشروعاً جرى إغلاقها خلال الفترة 2022-2024 في بلدان ذات أوضاع هشة، فإن 21 في المائة فقط من المشروعات حصلت على تصنيف 5+5 فيما يتعلق بالمساواة بين الجنسين في السياقات الهشة مقارنة بنسبة 45 في المائة في بلدان ذات أوضاع غير هشة لمجموعة مكونة من 56 مشروعاً.

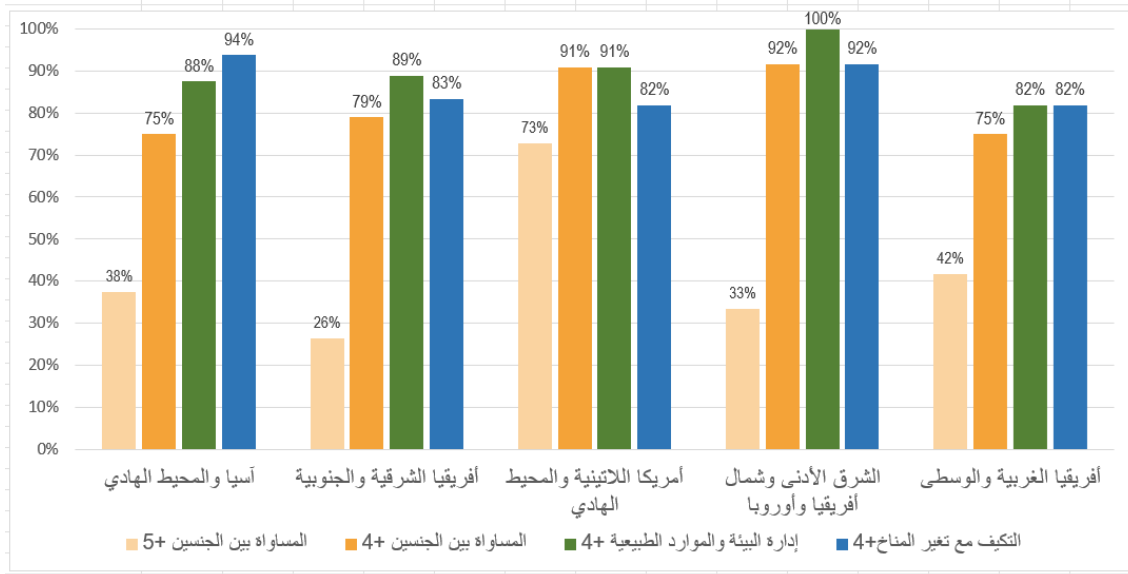
20- تختلف تصنيفات النتائج الإنمائية على مستوى المشروع عند الإنجاز في المناطق، ولا سيما فيما يتعلق بالمساواة بين الجنسين وتمكين المرأة (الشكل 5). فعلى سبيل المثال، تجاوز إقليم أمريكا اللاتينية والكاريبي الهدف البالغ 60 في المائة للمشروعات المصنفة على أنها 5+ بحسب المنظور الجنساني، بينما حقق إقليم الشرق الأدنى وشمال أفريقيا وأوروبا 100 في المائة من المشروعات المصنفة على أنها 4+ لإدارة البيئة والموارد الطبيعية. وتجاوز كل من إقليم آسيا والمحيط الهادي وإقليم الشرق الأدنى وشمال أفريقيا وأوروبا الهدف البالغ 90 في المائة للتكيف مع تغير المناخ. وتعكس هذه التباينات الاختلافات في أولويات السياسات الوطنية والقدرات المؤسسية. ويشكل التزام الحكومة بالمساواة بين الجنسين وتمكين المرأة طموح أهداف وتدخلات الاعتبارات الجنسانية وإدماجها وتخصيص الموارد لها. كما أن الاستعداد المؤسسي - مثل وجود جهات تنسيق مدربة في مجال المنظور الجنساني والوصول إلى الدعم التقني - تتولى دوراً أكبر في قيادة الأداء. وتميل الأقاليم ذات نظم الإشراف الأقوى والمشاركة الأكثر اتساقاً للأخصائيين في مجال المساواة بين الجنسين وتمكين المرأة - مثل إقليم أمريكا اللاتينية والكاريبي - إلى تحقيق أداء أفضل. وفي المقابل، ساهم ضعف نظم الرصد والتقييم، ومحدودية الملكية الحكومية، واستراتيجيات المنظور الجنساني التي تعاني من نقص الموارد في انخفاض التصنيفات في إقليم آسيا والمحيط الهادي وإقليم أفريقيا الشرقية والجنوبية.

21- ولا تزال السياقات الهشة، كما هو الحال في أجزاء من إقليم أفريقيا الشرقية والجنوبية وإقليم أفريقيا الغربية والوسطى، تُعيق الأداء وثقافة التباين الإقليمي. ويلزم تحسين المواءمة مع الخصائص الإقليمية والواقع العملي للعمل في السياقات الهشة لضمان أن تظل التزامات التعميم واقعية ومتكيفة مع السياق. ويمكن أن يُحسن تصميم

الأهداف واستراتيجيات التنفيذ بما يتناسب مع ظروف كل بلد - بدلا من تطبيق معايير موحدة - الأداء والمساءلة على حد سواء.

الشكل 5

التوزيع الإقليمي للأداء في مجال التعميم عند الإنجاز للفترة (2022-2024)



22- وعلى الرغم من أن الصندوق لا يتتبع حاليا الأداء في مجال التغذية عند الإنجاز من خلال تصنيف محدد، فإن بيانات الإشراف الأخيرة تظهر أن 82 في المائة من المشروعات الجارية التي صُنفت في مجال التغذية حصلت على درجة أداء تبلغ 4 أو أكثر وتحقق نتائج ملموسة بوتيرة متزايدة. وبالإضافة إلى ذلك، تظهر النتائج المستمدة من رصد المؤشرات الرئيسية أن 3.3 ملايين شخص تلقوا دعما لتحسين تغذيتهم، وبلغت نسبة النساء اللواتي أبلغن عن الحد الأدنى من تنوع الأنماط الغذائية لدى النساء 52 في المائة، متجاوزة بذلك الهدف المحدد في التجديد الثاني عشر لموارد الصندوق، وهو 25 في المائة. وتعتبر هذه البيانات المشجعة عن الجهود المتضافرة لتعزيز المساعدة التقنية لوحدات إدارة المشروعات منذ استهلال المشروعات وحتى الانتهاء من تنفيذها. ومع ذلك، لا تزال هناك تحديات، ولا سيما في إدماج التغذية في نظم رصد المشروعات وتقييمها وضمان تخصيص موارد محددة لتنفيذ الأنشطة المراعية للتغذية. وسيجري خلال فترة التجديد الثالث عشر لموارد الصندوق تعزيز الآليات المؤسسية لرصد أداء التغذية ومؤشراتها، بما في ذلك تحسين نظم البيانات لتسجيل الحصائل المتعلقة بالأنماط الغذائية واستهلاك الأغذية بشكل أكبر.

23- ويظهر تحليل المشروعات قيد التنفيذ مساهمات كبيرة في تحقيق أهداف التنمية المستدامة المتعلقة بالإدماج الاجتماعي، وتغير المناخ والتغذية على النحو المشار إليه في المشروعات البالغ عددها 209 مشروعات والتي تقوم حاليا بالإبلاغ مقابل المؤشرات الرئيسية للصندوق (الشكل 6).

## الشكل 6

المؤشرات الرئيسية للصندوق المتعلقة بالتعليم والمساهمة في أهداف التنمية المستدامة 1 و 2 و 13 حتى عام 2024\*



92 مليون شخص يتلقون خدمات المشروع

هدف التجديد الثاني: عشر موارد الصندوق: 127 مليون

الإحت: 51 في المائة  
التمويل: 25 في المائة  
المشاركين: 32 في المائة



توفير الدعم المستهدف لـ 3.3 مليون شخص لتحسين تغذيتهم

هدف التجديد الثاني: عشر موارد الصندوق: 6 ملايين

الإحت: 65 في المائة  
التمويل: 33 في المائة  
الشعوب الأصلية: في المائة

52 في المائة من النساء لديهن الحد الأدنى من التنوع الغذائي

هدف التجديد الثاني: عشر موارد الصندوق: 25 في المائة



1.9 مليون هكتار من الأراضي الخاضعة لإدارة قادرة على الصمود في وجه الظواهر المناخية (بالملايين)

هدف التجديد الثاني: عشر موارد الصندوق: 1.9 مليون

1.1 مليون أسرة معيشية أبلغت عن اعتمادها تكنولوجيات وممارسات مستدامة ببنينا وقادرة على الصمود في وجه الظواهر المناخية

هدف التجديد الثاني: عشر موارد الصندوق: 350 000 أسرة معيشية

جرى دعم 16 283 مجموعة لإدارة الموارد الطبيعية والمخاطر المرتبطة بالمناخ بشكل مستدام

هدف التجديد الثاني: عشر موارد الصندوق: 11 500 مجموعة

جرى تجنب و/أو عزل 133.7 مليون طن من انبعاثات غازات الدفيئة (مليون طن من مكافئ ثاني أكسيد الكربون على مدى 20 عاما)

الهدف: 95 مليون طن

\* تماشيا مع النهج المتبع في فترة التجديد الثالث عشر لموارد الصندوق، يتضمن تقرير الفعالية الإنمائية للصندوق معلومات عن النتائج المتعلقة بنطاق الوصول والنتائج على مستوى الحصائل والنواتج، ولكنه لا يقارنها بالأهداف. وحتى إذا عمل الصندوق على تصميم المشروعات بحيث تضمن الوصول إلى أكبر عدد ممكن من المستفيدين، فإن الطابع القطري للمشروعات التي يمولها الصندوق لا يتوافق مع الاتجاه المتبع في تحديد الأهداف من القمة إلى القاعدة عند هذا المستوى. المصدر: بيانات الإطار المنطقي للمشروعات في نظام إدارة النتائج التشغيلية.

## دال – إدارة الحافظة وتحسين الأداء

24- يركز نظام إدارة حافظة الصندوق على التعلم من أجل تحسين جودة تصميم المشروعات في المستقبل وتنفيذ المشروعات الجارية. وتوثق الدروس المستفادة باستمرار في تقارير الإشراف على المشروعات وإنجازها؛ وتقييمات أثر المشروعات؛ والتقييمات على مستوى المشروعات والبلدان والتقييمات المواضيعية التي يجريها مكتب التقييم المستقل في الصندوق؛ والتقييمات المخصصة مثل استعراض الصندوق ومنظمة الأغذية والزراعة للأمم المتحدة لأعمال الصندوق في مجال الحراجة الزراعية، واستخلاص الدروس المستفادة وأفضل الممارسات لتوسيع نطاق الاستثمارات في الحلول القائمة على الطبيعة (انظر الذيل الثاني لمزيد من التفاصيل عن هذا الأخير). وتشكل هذه الدروس جزءا لا يتجزأ من عملية تصميم المشروعات من خلال عمليات استعراض تحسين الجودة وضمانها، التي تدعمها بدورها أدوات أخرى، وهي: المبادئ التوجيهية لتعميم مواضيع الإدماج الاجتماعي في التجديد الثاني عشر لموارد الصندوق والمبادئ التوجيهية لتتبع التمويل المناخي في الصندوق ومجموعة معلومات التمويل المناخي التي يمكن أن تستخدمها الأفرقة القطرية لدعم تصميم المشروعات التي تركز على المناخ

25- وعلاوة على ذلك، حدد الصندوق نهجه للعمل في الأوضاع الهشة، مع التركيز على تعزيز القدرة على الصمود في الأجل الطويل للمجموعات المستهدفة والمؤسسات الشريكة. ويشمل ذلك استخدام أدوات تشخيص متطورة، وتحسين عملية وضع برامج لمعالجة الهشاشة والإدارة التكيفية للبرامج القطرية، وتعزيز القدرات الداخلية، وبناء شراكات استراتيجية. وفي إطار التحضير للتجديد الثالث عشر لموارد الصندوق، أنشئت وحدة مخصصة لمعالجة الهشاشة في دائرة العمليات القطرية.

26- ووضعت جميع الأقاليم تدابير لمواجهة التحديات وتحسين الأداء، وتشمل هذه التدابير بناء قدرات موظفي الصندوق وموظفي وحدات إدارة المشروعات، وإعداد مجموعات أدوات تشغيلية، وتنظيم أحداث تعليمية، وتعزيز نظم الرصد والتقييم، على سبيل المثال من خلال دورات جديدة في مجال الرصد والتقييم كجزء من المنهج الدراسي للرصد والتقييم في أكاديمية العمليات التابعة للصندوق، وإصدار [توجيهات جديدة من الصندوق لتعزيز الرصد والتقييم على مستوى المشروعات](#). ومن المتوقع أن تحسن هذه التدابير مستوى الأداء في جميع المؤشرات، وليس فقط المؤشرات المتعلقة بمجالات التعميم على وجه التحديد.

## ثالثاً - آفاق المستقبل

### التركيز الاستراتيجي وإدماج مواضيع التعميم

27- تماشياً مع التزامات التجديد الثالث عشر لموارد الصندوق، يجري وضع استراتيجيات وخطط عمل جديدة بشأن المناخ والبيئة والتنوع البيولوجي والمنظور الجنساني والتغذية والشباب بهدف تعزيز الأداء. وستعطي هذه الاستراتيجيات وخطط العمل الأولوية للمواءمة وأوجه التآزر مع العمل في المجالات الأساسية مثل الإنتاج الزراعي والتمويل الشامل والبنية التحتية وتنمية سلسلة القيمة ومشاركة القطاع الخاص. وستُجرَّب نماذج مبتكرة وسيجري توسيع نطاقها من خلال تعزيز رصد النتائج والتعلم بشكل أكبر.

### الرصد وتعزيز الأداء

28- يرصد الصندوق عن كثب ذخيرة مشروعاته لتحقيق أهداف التعميم في فترة التجديد الثالث عشر لموارد الصندوق. وتشمل عمليات الاستعراض الفصليّة استمرار إدماج مواضيع التعميم في تصاميم المشروعات الجديدة. وتساعد عمليات الاستعراض هذه على تحديد المشروعات التي تنطوي على إمكانات كبيرة للتعميم وتحديد المشروعات التي تحتاج إلى دعم تقني إضافي، مما يتيح نشر الموارد في الوقت المناسب بين أفرقة الصندوق والشركاء الحكوميين. وجرى تحديث المبادئ التوجيهية لتصميم المشروعات لكي تعبر عن الدروس المستفادة من التجديد الثاني عشر لموارد الصندوق، مع التركيز على القدرة على التكيف، والحلول القائمة على الطبيعة، وتحسين تتبع التمويل المناخي.

29- ولتحسين أداء التنفيذ، ستعمل الأفرقة الإقليمية على تعزيز التخطيط والتنسيق بين الأفرقة التقنية والأفرقة القطرية وتعزيز الدعم التقني في المجالات التي تعاني من ضعف مستوى الأداء. وسيجري توسيع جماعات الممارسين وتعميق الشراكات مع الوكالات التقنية مثل منظمة الأغذية والزراعة للأمم المتحدة وبرنامج الأغذية العالمي. ومن المتوقع تحقيق مزيد من التحسينات من خلال زيادة استخدام البيانات المكانية، وتحديث قوائم الاستشاريين، وتجريب تكنولوجيات جديدة بدعم من المنح.

30- وسيستفيد تعزيز دعم التنفيذ أيضاً من الاستخدام الأكثر استراتيجية للموارد والخبرة التقنية في مجالات التعميم. وعلى سبيل المثال، سيجري تشجيع الأخصائيين التقنيين على إجراء عمليات استعراض للحفاظ على الصعيد القطري لتعزيز التقييمات والتوصيات الأكثر شمولاً من أجل تحسين الأداء، وتبادل الدروس المستفادة وأفضل الممارسات، والتنفيذ المتسق للبرامج القطرية.

### الشراكات والمشاركة الاستراتيجية

31- سيوسع الصندوق الشراكات الاستراتيجية لتعزيز الابتكار والتصدي للتحديات الشاملة. وتشمل أوجه التعاون الرئيسية البرنامج المشترك بشأن النهج المفضية إلى التحوّل في المنظور الجنساني من أجل الأمن الغذائي والتغذية، والبرنامج المشترك بشأن التمكين الاقتصادي للنساء الريفيات، والآلية المفضية إلى التحوّل في المنظور الجنساني، وتحالف الوجبات المدرسية، وتحالف القضاء على الجوع، والتحالف المعني بالمنظومات الغذائية للشعوب الأصلية. ويشارك الصندوق أيضاً في قيادة البرنامج المتكامل للنظم الغذائية التابع لمرق

البيئة العالمية مع منظمة الأغذية والزراعة للأمم المتحدة، ويعمل ضمن إطار مشترك لتتبع التمويل المناخي ورصد التنوع البيولوجي، مما يعزز قدرته على تحقيق نتائج قوية.

32- وسيستفيد الصندوق من الاستثمارات المتزايدة من القطاع الخاص، ولا سيّما في مجال القدرة على الصمود في وجه الظواهر المناخية والتمويل الإيجابي للطبيعة. وستستفيد هذه الجهود من نجاح المشروعات التي تستخدم التمويل المبتكر، مثل [مشروعات صناديق الموارد المائية](#) أو [البرنامج المتكامل للنظم الغذائية التابع لمرفق البيئة العالمية](#). وسيؤدي إنشاء شعبة عمليات القطاع الخاص إلى تعزيز قدرة الصندوق على العمل مع القطاع الخاص مع إعطاء الأولوية لمواضيع التعميم.

#### الاستفادة من التكنولوجيات المتقدمة

33- بدأ الصندوق في توسيع استخدام تكنولوجيات مثل تحديد نظم المعلومات الجغرافية والاستشعار عن بعد وتكنولوجيا دفتر الأستاذ الموزع لدعم التنفيذ والرصد وتتبع الضمانات. وقد بدأت بعض المشروعات في تسجيل الاستثمارات التي يمولها الصندوق باستخدام نظم المعلومات الجغرافية لتعزيز التخطيط والإشراف. وفي إطار التجديد الثالث عشر لموارد الصندوق، من المتوقع أن تساعد منحة مشروع الاستفادة من رصد الأرض في إنتاج مجموعات بيانات بيئية ومناخية محسنة بالتعاون مع الشركاء التقنيين.

34- وسيواصل الصندوق استكشاف أدوات الذكاء الاصطناعي الملائمة للغرض لتعزيز تصميم المشروعات والإشراف عليها وتحليل البيانات - بالاستفادة من الزخم الحالي في مجال الابتكار الرقمي.

#### بناء الأدلة وتعزيز عروض العائد على الاستثمار

35- ستستخدم الأدلة المستقاة من تقييمات الأثر والتقييمات وتحليلات التكلفة والعائد بطريقة أكثر منهجية لدعم إعداد عروض العائد على الاستثمار والقيمة مقابل المال للمقترضين بهدف الاستثمار في مواضيع التعميم. على سبيل المثال، سيحدد دليل تمويل التكيف الذي سيصدر قريبا المقاييس الرئيسية وعوامل النجاح لمساعدة الأفرقة التشغيلية في تصميم استثمارات قادرة على الصمود في وجه الظواهر المناخية يمكنها اجتذاب التمويل العام والخاص على حد سواء.

#### تحديد الدروس في السياقات الهشة لتعزيز التصميم والأثر

36- لتعزيز النتائج في السياقات الهشة، سيُجري الصندوق تقييما شاملا للحافظة لتحديد استجابات فعالة لدوافع الهشاشة. وسيُسهّم الإطار الناتج في تحديد عوامل النجاح الرئيسية في جميع أنشطة التكيف والتعميم، مما يُوفر توجيهات واضحة وقابلة للتنفيذ لتحسين تصميم العمليات المستقبلية وأثرها.

## تقرير مرحلي عن برنامج التأقلم لصالح زراعة أصحاب الحيازات الصغيرة

- 1- تماشيا مع تأكيدات الإبلاغ الواردة في اتفاقية حساب الأمانة، يقدم هذا التقرير المرحلي تحديثا عن المراحل المتعددة لبرنامج التأقلم لصالح زراعة أصحاب الحيازات الصغيرة في الصندوق.
- 2- وأطلق الصندوق [برنامج التأقلم لصالح زراعة أصحاب الحيازات الصغيرة](#) - المرحلة الأولى في عام 2012. وقام بتعبئة مبلغ إجمالي قدره 316 مليون دولار أمريكي بهدف تحسين القدرة على الصمود في وجه الظواهر المناخية لحوالي 6.7 مليون من صغار المزارعين.
- 3- وأطلق برنامج التأقلم لصالح زراعة أصحاب الحيازات الصغيرة - المرحلة الثانية في عام 2017 كآلية للمساعدة التقنية من أجل الدفع فُدما بعمل الصندوق في مجال التكيف مع تغير المناخ والتخفيف من آثاره والضمانات في هذا المجال، بما في ذلك تعبئة التمويل المشترك من صناديق المناخ والبيئة، وتجريب الابتكارات، وتطوير الأدوات والدراسات والمنتجات المعرفية. وعبأ برنامج التأقلم لصالح زراعة أصحاب الحيازات الصغيرة في مرحلته الثانية نحو 16 مليون دولار أمريكي.
- 4- ويستفيد [برنامج التأقلم المعزز لصالح زراعة أصحاب الحيازات الصغيرة](#) الذي أطلق في عام 2020، من المرحلتين الأولى والثانية لبرنامج التأقلم لصالح زراعة أصحاب الحيازات الصغيرة، ويتمثل الهدف منه في تعبئة 500 مليون دولار أمريكي. ويسعى إلى بناء قدرة صغار المنتجين الزراعيين على الصمود في وجه الظواهر المناخية، ومساعدة الشركاء على تحقيق أهدافهم الوطنية المرتبطة بالتكيف مع تغير المناخ والتخفيف من آثاره. ويدعم برنامج التأقلم المعزز لصالح زراعة أصحاب الحيازات الصغيرة حاليا حافظة تضم عشرة مشروعات استثمارية تغطي أقاليم متعددة.

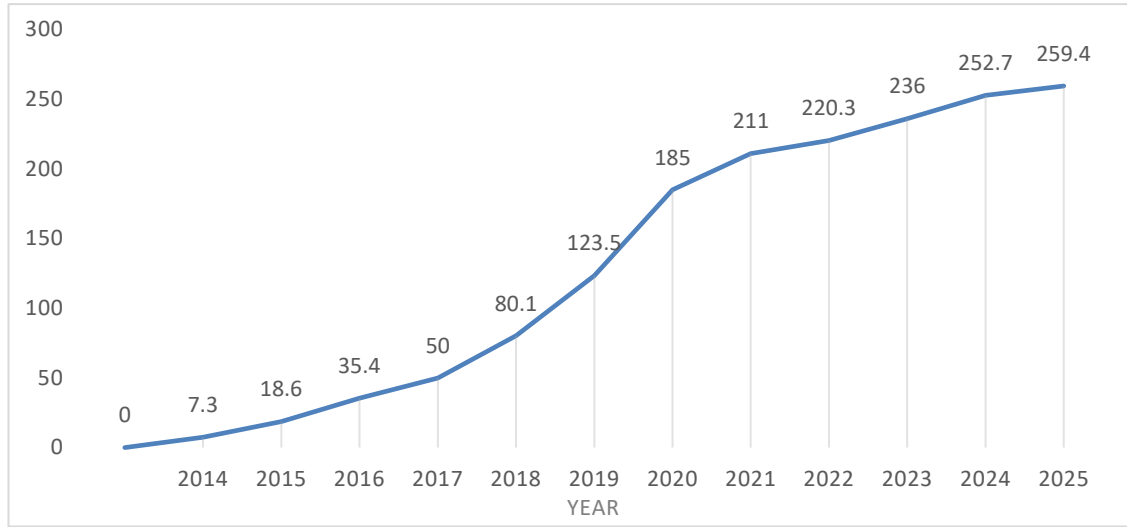
### أولا - الحالة العامة للبرنامج ونتائجه

#### ألف - حالة ونتائج برنامج التأقلم لصالح زراعة أصحاب الحيازات الصغيرة - المرحلة الأولى

- 5- مَوَّل برنامج التأقلم لصالح زراعة أصحاب الحيازات الصغيرة - المرحلة الأولى التدخلات في نحو 44 مشروعا مدعوما من الصندوق في 41 بلدا (مع مشروعات في كل من كوت ديفوار ونيجيريا والسودان). ومن المقرر أن تُنجز الحافظة في عام 2025. وحتى الآن، جرى إغلاق أو إنجاز 30 مشروعا، في حين أن هناك 14 مشروعا جاريا، وقد بلغت كلها مرحلة استعراض منتصف المدة. وفي عام 2024، بلغت ستة مشروعات مرحلة الإنجاز.
- 6- وكان صرف الأموال في برنامج التأقلم لصالح زراعة أصحاب الحيازات الصغيرة - المرحلة الأولى (الشكل 1) قويا على الرغم من صعوبة السياق التشغيلي في العديد من البلدان بسبب السياقات الهشة، وأوجه عدم الاستقرار السياسي والآثار الناجمة عن الحرب في أوكرانيا. ووصلت نسبة الصرف في الحافظة حاليا إلى 86 في المائة.

الشكل 1

القيمة التراكمية للمبالغ المصروفة في إطار برنامج التأقلم لصالح زراعة أصحاب الحيازات الصغيرة (حتى ديسمبر/كانون الأول 2024)  
(بملايين الدولارات الأمريكية)



7- وعلى الرغم من التحديات العالمية، تجاوز برنامج التأقلم لصالح زراعة أصحاب الحيازات الصغيرة في المرحلة الأولى ستة من أصل ثمانية مجالات مستهدفة لديه. وتجدر الإشارة إلى أن برنامج التأقلم لصالح زراعة أصحاب الحيازات الصغيرة في المرحلة الأولى قد وصل إلى أكثر من 7.2 مليون فرد من أفراد الأسر المعيشية الفقيرة من أصحاب الحيازات الصغيرة، متجاوزاً بذلك العدد الأصلي المستهدف، وهو 6.7 مليون فرد قبل عام كامل من الموعد المحدد. وعلاوة على ذلك، دعم البرنامج الممارسات القادرة على الصمود في وجه الظواهر المناخية في 1.7 مليون هكتار من الأراضي (90 في المائة من المساحة المستهدفة) وأشرك 1.9 مليون فرد (103 في المائة من العدد المستهدف) في إدارة المخاطر المناخية والإشراف البيئي. وتعد هذه النتائج إيجابية للغاية ومن المتوقع أن ترتفع خلال عام 2025 لتلبية الأهداف في جميع المؤشرات.

8- ويشكل التعلم وإدارة المعرفة في مجال التكيف مع تغير المناخ محور أهداف برنامج التأقلم لصالح زراعة أصحاب الحيازات الصغيرة، حيث نشرت بالفعل عدة دراسات ومنتجات في مجال إدارة المعرفة. وفي الدورة التاسعة والعشرين لمؤتمر الأطراف في اتفاقية الأمم المتحدة الإطارية بشأن تغير المناخ، كشف الصندوق عن أحدث منشور أصدره بعنوان "عقد من الابتكار: الإنجازات والفرص في تمويل التكيف مع المناخ"، مسلطاً الضوء على الدور المحوري لبرنامج التأقلم لصالح زراعة أصحاب الحيازات الصغيرة في سد فجوة تمويل التكيف. ويعرض التقرير كيف نجح برنامج التأقلم لصالح زراعة أصحاب الحيازات الصغيرة في إدماج التكيف مع المناخ في الزراعة والتنمية الريفية، وتعزيز الحلول القائمة على الطبيعة، وتعبئة التمويل المناخي من القطاعين العام والخاص. ويتضمن التقرير أيضاً دراسات حالة ودروساً مستفادة تسلط الضوء على أثر برنامج التأقلم لصالح زراعة أصحاب الحيازات الصغيرة، ولا سيما في تمكين المجموعات المهمشة مثل النساء والشعوب الأصلية.

9- ويعرض الجدول 1 الأداء مقابل الأهداف لنواتج وحصائل برنامج التأقلم لصالح زراعة أصحاب الحيازات الصغيرة في المرحلة الأولى على مستوى الحافظة. وتُحقق ما لا يقل عن 90 في المائة من جميع الأهداف، وكشفت مؤشرات كثيرة عن مستويات إنجاز تجاوزت 120 في المائة.



## الجدول 1

## الأهداف والنتائج الإجمالية لبرنامج التأقلم لصالح زراعة أصحاب الحيازات الصغيرة مقارنة بالإطار المنطقي لمراحلته الأولى \*

تراتبية نتائج برنامج التأقلم لصالح زراعة أصحاب الحيازات الصغيرة	نتائج برنامج التأقلم لصالح زراعة أصحاب الحيازات الصغيرة على مستوى الحافظة العالمية	مؤشرات نتائج الحافظة	المقررة في مرحلة التصميم	النتائج المستمدة من تقرير فعالية التعميم في الصندوق لعام 2024	النتائج الحالية	النسبة المئوية المتحققة
<b>الهدف</b>	تعزيز قدرة المزارعين أصحاب الحيازات الصغيرة الفقراء على الصمود في وجه تغير المناخ	1	عدد أفراد الأسر المعيشية لأصحاب الحيازات الصغيرة الفقراء الذين ازدادت قدرتهم على الصمود في وجه الظواهر المناخية	6 727 159	6 985 574	7 183 689 106 في المائة
<b>الغرض</b>	توسيع نطاق نُهج التأقلم المتعددة الفوائد للمزارعين أصحاب الحيازات الصغيرة الفقراء	2 3	نسبة زيادة التمويل بالديون لمنح برنامج التأقلم لصالح زراعة أصحاب الحيازات الصغيرة مقابل التمويل من دون هذا البرنامج عدد أطنان انبعاثات غازات الدفيئة (مكافئ ثاني أكسيد الكربون) المتجنبة و/أو المعزولة	01:07.5 80 مليون طن على مدى 20 سنة (الهدف لعام 2012)	01:07.9 لا ينطبق	105 في المائة لا ينطبق
<b>الحصيلة 1</b>	تحسين إدارة الأراضي والممارسات والتكنولوجيات الزراعية القادرة على الصمود في وجه الظواهر المناخية والمراعية للمنظور الجنساني	4	عدد هكتارات الأراضي التي تجري إدارتها وفقا للممارسات القادرة على الصمود في وجه الظواهر المناخية	1 884 273 هكتارا	1 606 007	1 697 597 90 في المائة
<b>الحصيلة 2</b>	زيادة توافر المياه وكفاءة استخدامها لأغراض الإنتاج والتجهيز الزراعيين لأصحاب الحيازات الصغيرة	5	عدد الأسر المعيشية ومرافق الإنتاج والتجهيز التي ازداد توافر المياه لديها	4 443 مرفقا 289 503 أسر معيشية	4 854 396 497	4 854 140 في المائة
<b>الحصيلة 3</b>	زيادة القدرة البشرية على إدارة المخاطر المناخية القصيرة والطويلة الأجل والحد من الخسائر الناجمة عن الكوارث المرتبطة بالطقس	6	عدد الأفراد (بمن فيهم النساء) والمجموعات المجتمعية المشاركين في أنشطة إدارة المخاطر المناخية أو إدارة البيئة والموارد الطبيعية أو الحد من مخاطر الكوارث	1 926 889 شخصا 25 407 مجموعات	1 898 394 25 773	1 993 900 105 في المائة
<b>الحصيلة 4</b>	تهيئة البنية التحتية الريفية القادرة على الصمود في وجه الظواهر المناخية	7	القيمة بالدولار الأمريكي للبنية التحتية الريفية الجديدة أو القائمة التي جرت تهيئتها للقدرة على الصمود في وجه الظواهر المناخية	131 575 730 دولارا 543 كيلومترا	124 817 000 528	128 196 000 97 في المائة
<b>الحصيلة 5</b>	توثيق المعرفة المتعلقة بزراعة أصحاب الحيازات الصغيرة الذكية مناخيا ونشرها	8	عدد الحوارات الدولية والقطرية بشأن المسائل المناخية التي ساهمت فيها المشروعات المدعومة من برنامج التأقلم لصالح زراعة أصحاب الحيازات الصغيرة أو شركاء المشروعات بدور نشط	36	38	52 144 في المائة

\* من المتوقع حاليا تحقيقها بحلول ديسمبر/كانون الأول 2025 ولكن رهنا بالتطورات التي تطرأ على حالة مشروعات برنامج التأقلم لصالح زراعة أصحاب الحيازات الصغيرة.

**باء - حالة برنامج التأقلم لصالح زراعة أصحاب الحيازات الصغيرة - المرحلة الثانية**

10- على غرار برنامج التأقلم لصالح زراعة أصحاب الحيازات الصغيرة - المرحلة الأولى، يجب إنجاز المبادرات الممولة من برنامج التأقلم لصالح زراعة أصحاب الحيازات الصغيرة - المرحلة الثانية بحلول نهاية عام 2025. وحتى نهاية عام 2024، جرى تخصيص وإنفاق 98 في المائة من الأموال. ويبلغ الرصيد الإجمالي للأموال غير المخصصة لبرنامج التأقلم لصالح زراعة أصحاب الحيازات - المرحلة الثانية ما قيمته 111 442 دولاراً أمريكياً.

11- وفي نوفمبر/تشرين الثاني 2024، خصص برنامج التأقلم لصالح زراعة أصحاب الحيازات الصغيرة - المرحلة الثانية مبلغ 250 000 دولار أمريكي للشراكة مع منظمة الأغذية والزراعة للأمم المتحدة من أجل تطبيق النموذج التفاعلي للمحاسبة البيئية للثروة الحيوانية العالمية وأداة تقييم أداء الزراعة الإيكولوجية لتقييم الإنتاجية واستخدام الأعلاف وانبعثات غازات الدفيئة في نظم الثروة الحيوانية. وبدعم هذا الجهد مبلغ إضافي قدره 150 000 دولار أمريكي من برنامج الحد من الميثان الزراعي. ويشمل التعاون تقييمات غازات الدفيئة في العديد من البلدان المشمولة ببرنامج التأقلم لصالح زراعة أصحاب الحيازات الصغيرة وبرنامج الحد من الميثان الزراعي، فضلاً عن عقد دورات تدريبية في البرازيل وجورجيا ورواندا وسيراليون وطاجيكستان وأوغندا وبلدان أخرى سيجري تأكيدها لاحقاً. وسيستمر أيضاً جمع البيانات المتعلقة بأداة تقييم أداء الزراعة الإيكولوجية والإبلاغ عنها، وتقود الأرجنتين تنفيذ المنهجية.

**جيم- حالة برنامج التأقلم المعزز لصالح زراعة أصحاب الحيازات الصغيرة وذخيرة مشروعاته**

12- تلقى برنامج التأقلم المعزز لصالح زراعة أصحاب الحيازات الصغيرة مبلغ 86.3 مليون دولار أمريكي، ومبلغ إضافي قدره 6.1 مليون دولار كمساهمات مستحقة القبض، ليصبح المجموع إلى 92.4 مليون دولار أمريكي. ويبين الجدول 2 حافظة برنامج التأقلم المعزز لصالح زراعة أصحاب الحيازات الصغيرة في 31 ديسمبر/كانون الأول 2024، التي تشمل 10 مشروعات. وخصصت جميع الموارد المتاحة لمشروعات برنامج التأقلم المعزز لصالح زراعة أصحاب الحيازات الصغيرة. ويركز برنامج التأقلم المعزز لصالح زراعة أصحاب الحيازات الصغيرة في عام 2025 على الاستهلال والتنفيذ على مستوى المشروعات وتعبئة الموارد على مستوى البرامج.

الجدول 2

**الحافظة الحالية لمشروعات برنامج التأقلم المعزز لصالح زراعة أصحاب الحيازات الصغيرة**

الحالة	لمحة عامة عن المشروع	موقع المشروع واسمه
قيد التنفيذ	سيستهدف المشروع 20 000 مزرعة أسرية مرتبطة بالمنظمات الريفية ويهدف إلى الحد من الفقر الريفي مع خفض إزالة الغابات والتدهور البيئي في منطقة مارانهاو في الأمازون، وزيادة قدرة 64 000 شخص على الصمود وخفض نحو 6 ملايين طن من مكافئ ثاني أكسيد الكربون.	البرازيل مشروع الإدارة المستدامة لمنطقة الأمازون
<b>تمويل برنامج التأقلم المعزز لصالح زراعة أصحاب الحيازات الصغيرة: 17.1 مليون دولار أمريكي</b>		
قيد التنفيذ	ستستخدم البرازيل أموال مشروع CompensACTION لتجريب مشروعات تفر بإمكانيات الدفع مقابل الخدمات البيئية في تحفيز الحفاظ على الغابات. ويقترح الصندوق صندوقاً تجريبياً للدفع مقابل الخدمات البيئية من أجل تحفيز الحفاظ المجتمعات المحلية المهمشة على الغابات من خلال سلاسل القيمة التي لا تترب عنها إزالة للغابات. والهدف من ذلك هو تقييم إمكانات الدفع مقابل الخدمات البيئية للتمكين من تنويع سبل العيش، وزيادة مصادر الدخل التي لا تترب عليها إزالة الغابات من خلال إنتاج المنتجات الحرجية غير الخشبية وتحسين الوصول إلى أسواق المنتجات الحرجية غير الخشبية.	البرازيل تعزيز الدفع مقابل الخدمات البيئية من أجل سلاسل إمداد لا تترب عليها إزالة الغابات
<b>تمويل برنامج التأقلم المعزز لصالح زراعة أصحاب الحيازات الصغيرة: 4.4 مليون دولار أمريكي</b>		
جرت الموافقة على البرنامج في سبتمبر/أيلول 2023	يهدف هذا البرنامج إلى تعزيز قدرة أصحاب الحيازات الصغيرة على الصمود في وجه تغيّر المناخ من خلال الاستثمار في ممارسات التكيف التي أثبتت جدواها، وتكنولوجيايات الشعوب الأصلية، والحلول القائمة على الطبيعة. وهو يركّز على تحسين الوصول إلى المياه من أجل الزراعة، وتعزيز تنويع المحاصيل والدخل، وتنفيذ نماذج زراعية مستدامة تقودها الحكومة.	بوركينافاسو برنامج تعزيز قدرة أصحاب الحيازات الصغيرة على الصمود في وجه تغيّر المناخ

موقع المشروع واسمه	لمحة عامة عن المشروع	الحالة
<b>تشاد</b> مشروع تعزيز إنتاجية وصمود المزارع الأسرية والزراعة الرعوية	يتمثل الهدف الإنمائي للمشروع في تحسين أداء المزارع الزراعية الرعوية الأسرية المستهدفة وزيادة قدرتها على الصمود. وسيعزز التمويل المقدم من برنامج التأقلم المعزز لصالح زراعة أصحاب الحيازات الصغيرة قدرة المزارع الزراعية الرعوية الأسرية على الصمود من خلال: (1) تحسين الحصول على المياه ونشر التقنيات الصديقة للبيئة التي تنسجم بالقدرة على الصمود في وجه تغير المناخ في أنشطة الإنتاج وما بعد الحصاد؛ (2) تحسين الوصول إلى المعلومات المناخية، وإنشاء نظم للرصد الإيكولوجي والتكيف البيئي والمناخي؛ (3) خفض الانبعاثات، ومنع إزالة الغابات وتحسين الظروف المعيشية للأسر المعيشية من خلال تعزيز الموافد الموفرة للطاقة.	قيد التنفيذ
<b>إثيوبيا</b> برنامج الزراعة التشاركية والتحول المناخي	<b>تمويل برنامج التأقلم المعزز لصالح زراعة أصحاب الحيازات الصغيرة:</b> 7 ملايين دولار أمريكي يهدف البرنامج إلى تحقيق نمو قادر على الصمود في الدخل الزراعي وتحسين الأنماط الغذائية للأسر المعيشية الريفية. وستدعم أموال برنامج التأقلم المعزز لصالح زراعة أصحاب الحيازات الصغيرة البنية التحتية، وتحسينات النظام الإيكولوجي، وتنويع سبل عيش المجتمعات المحلية. وتكتمل أموال مشروع CompensACTION أنشطة البرنامج في المناطق المستهدفة الثلاث.	قيد التنفيذ
<b>ليسوتو</b> مشروع تجديد البيئة الطبيعية وسبل العيش	<b>تمويل برنامج التأقلم المعزز لصالح زراعة أصحاب الحيازات الصغيرة:</b> 11.4 مليون دولار أمريكي سيجري تضمين مشروع CompensACTION التجريبي في مشروع تجديد البيئة الطبيعية وسبل العيش الجاري. وهو يضم مرفقا انتافيا للتجديد، بهدف دعم إنشاء مبادرات محلية متعددة أصحاب المصلحة، فضلا عن صندوق فرص التجديد، الذي يمكنه الاستثمار في الأنشطة التي تقترحها الانتلاقات ويحقق عوائد على خدمات النظم الإيكولوجية المتعلقة بالمياه. ويعزز مشروع CompensACTION التجريبي نظام الدفع مقابل خدمات النظم الإيكولوجية التابع لصندوق فرص التجديد ليشمل الكفاءة في استخدام المياه، وعزل الكربون والتمويل الابتكاري لمكافحة انبعاثات الكربون.	قيد التنفيذ
<b>ملاوي</b> برنامج تنمية الري الريفي	<b>تمويل برنامج التأقلم المعزز لصالح زراعة أصحاب الحيازات الصغيرة:</b> 4.4 مليون دولار أمريكي يركز البرنامج على تطوير نظم قادرة على الصمود لإدارة الأراضي ونقل المعرفة إلى أصحاب الحيازات الصغيرة، وضمان الروابط مع الأسواق القابلة للاستمرار. وستمول موارد برنامج التأقلم المعزز لصالح زراعة أصحاب الحيازات الصغيرة بناء نظم الري، وزيادة الإنتاجية في المناطق البعيدة، وعكس اتجاه تدهور الأراضي. وسيزيد البرنامج عدد المستفيدين الذين يستهدفهم بما لا يقل عن 20 000 مستفيد إضافي، من خلال التمويل التكميلي الذي سيتلقاه من مرفق البيئة العالمية.	قيد التنفيذ
<b>النيجر</b> برنامج تنمية الزراعة الأسرية في منطقة ديفا	<b>تمويل برنامج التأقلم المعزز لصالح زراعة أصحاب الحيازات الصغيرة:</b> 7 ملايين دولار أمريكي سيتمتع البرنامج على استثماراته الجارية ويوسع نطاقها من أجل تعزيز قدرة الأسر المعيشية الضعيفة على الصمود من خلال ممارسات وتكنولوجيات التكيف مع المناخ، وتحسين الممارسات الزراعية، وتحسين إدارة موارد المياه. وسيتعاون البرنامج مع التخللات الأخرى التي يمولها مرفق البيئة العالمية، والصندوق الأخضر للمناخ، وبرنامج التأقلم لصالح زراعة أصحاب الحيازات الصغيرة في النيجر.	قيد التنفيذ
<b>الصومال</b> مشروع الزراعة التكيفية وإعادة تأهيل المراعي	<b>تمويل برنامج التأقلم المعزز لصالح زراعة أصحاب الحيازات الصغيرة:</b> 7 ملايين دولار أمريكي يهدف المشروع إلى تحسين إدارة موارد المياه والمراعي، وتعزيز الزراعة الإيكولوجية، وسبل كسب العيش المحصنة من المخاطر المناخية، فضلا عن إعادة تأهيل الغابات والموائل، وتحسين نظم الحوكمة والمعلومات الخاصة بتدهور الأراضي والتنوع البيولوجي. وسوف يقوم مرفق تجريبي للتمويل البالغ الصغر باستهداف المجموعات الضعيفة، ولا سيما النساء والشباب، للتقيام بالأنشطة المدرة للدخل والقادرة على الصمود في وجه الظواهر المناخية. وسيشارك تمويل برنامج التأقلم المعزز لصالح زراعة أصحاب الحيازات الصغيرة في التمويل المشترك الذي يقدمه صندوق أقل البلدان نموا التابع لمرفق البيئة العالمية والبرنامج العالمي للزراعة والأمن الغذائي.	قيد التنفيذ
<b>اليمن</b> مشروع تنمية سبل العيش الريفية	<b>تمويل برنامج التأقلم المعزز لصالح زراعة أصحاب الحيازات الصغيرة:</b> 7 ملايين دولار أمريكي يستهدف المشروع النساء والشباب الضعفاء، ويسعى إلى استهداف 175 000 شخص. والهدف منه هو تحسين الأمن الغذائي جرت الموافقة عليه والتغذوي، وزيادة الإنتاج الزراعي المستدام، وبناء القدرة على الصمود من خلال التخطيط القائم على المجتمع المحلي، والبنية الداخلية، وبيدأ التنفيذ التحية القادرة على الصمود في وجه الظواهر المناخية، والزراعة الذكية مناخيا. وقد حصل المشروع على موافقة المجلس في الفصل الثاني من التفيد ويتلقى تمويلا مشتركا من مرفق الصندوق لتحفيز فقراء الريف، والوكالة السويسرية للتنمية والتعاون، وصندوق أقل البلدان نموا التابع لمرفق البيئة العالمية.	قيد التنفيذ
<b>تمويل برنامج التأقلم المعزز لصالح زراعة أصحاب الحيازات الصغيرة:</b> 7 ملايين دولار أمريكي		عام 2025

13- اعتبارا من الفصل الرابع من عام 2024، بلغ معدل الصرف في برنامج التأقلم المعزز لصالح زراعة أصحاب الحيازات الصغيرة 11 في المائة، مما يشير إلى أن غالبية المشروعات لا تزال في المراحل الأولى من وضع البرامج والتنفيذ. وعلى الرغم من ذلك، أظهر برنامج التأقلم المعزز لصالح زراعة أصحاب الحيازات الصغيرة إمكانات قوية في مجال زيادة التمويل. وجرى تعبئة أكثر من 9 دولارات أمريكية من التمويل المشترك الإضافي مقابل كل دولار من تمويل البرنامج، مما يؤكد قيمة البرنامج في اجتذاب الاستثمارات المتممة. ويعبر معدل الصرف المنخفض نسبيا عن التطور المبكر لعدة مشروعات والتعقيدات التشغيلية للعمل في السياقات الهشة والمتأثرة بالنزاعات، التي تمثل 60 في المائة من الحافظة الحالية.

14- وحسب نوع المشروع، يتصدر الري الاستثمار بنسبة (44.4 في المائة)، تليه التنمية الزراعية بنسبة (22.2 في المائة)، مع نسب متساوية (11.1 في المائة) لكل من الائتمان والخدمات المالية والتنمية الريفية والتخزين

والتجهيز. ونُظمت بعثتان من بعثات الإشراف في إطار برنامج التأقلم المعزز لصالح زراعة أصحاب الحيازات الصغيرة خلال هذه الفترة، وتبدو النتائج الميدانية الأولية واعدة.

15- وجرى أيضا إعداد نهج لوضع البرامج محدّث لبرنامج التأقلم المعزز لصالح زراعة أصحاب الحيازات الصغيرة، استنادا إلى التوجيهات الصادرة عن اللجنة الاستشارية في أكتوبر/تشرين الأول، وجرى مشاركته للحصول على تعقيبات بشأنه، مما يشير إلى تحول استراتيجي نحو تحسين التنفيذ والاستجابة في البيئات الهشة والمتأثرة بالزراعات، مع التركيز على الاستثمارات الإيجابية للتنوّع البيولوجي، والترابط بين المنظور الجنساني والتغذية والمناخ، وزيادة الابتكارات الاقتصادية والمالية لزيادة مشاركة القطاع الخاص.

16- ويبين الجدول 3 الأهداف للنتائج الإجمالية لمشروعات برنامج التأقلم المعزز لصالح زراعة أصحاب الحيازات الصغيرة الموافق عليها. وستستمر النتائج/الأهداف الإجمالية للمشروعات في الارتفاع في ظل انتقال المشروع من مرحلة الاستهلال إلى المرحلة البرمجية خلال عام 2025.

الجدول 3

الأهداف لنتائج المشروعات مقابل مؤشرات إطار إدارة النتائج الخاص ببرنامج التأقلم المعزز لصالح زراعة أصحاب الحيازات الصغيرة\*

تراثية نتائج برنامج التأقلم المعزز لصالح زراعة أصحاب الحيازات الصغيرة	نتائج برنامج التأقلم المعزز لصالح زراعة أصحاب الحيازات الصغيرة على مستوى الحافظة العالمية	مؤشرات نتائج الحافظة	العدد المقرر في مرحلة التصميم	الذي جرى تحقيقه حتى الآن
<b>الهدف</b>	تلقّي أفراد الأسر المعيشية لأصحاب الحيازات الصغيرة الفقراء الدعم لمواجهة تأثيرات تغيّر المناخ (نطاق الوصول)	1 عدد أفراد الأسر المعيشية لأصحاب الحيازات الصغيرة الفقراء الذين ازدادت قدرتهم على الصمود في وجه تغيّر المناخ	964 757 شخصا	21 644 شخصا
<b>الحصيلة 1</b>	محال الحصيلة 1: زيادة قدرة الأسر المعيشية الضعيفة على الصمود في وجه آثار تغيّر المناخ على أمنها الغذائي وتغذيتها، مع التركيز بصفة خاصة على النساء والشباب والشعوب الأصلية والأشخاص ذوي الإعاقة في المناطق الريفية	2 عدد الأشخاص/الأسر المعيشية الذين قاموا بالإبلاغ عن اعتماد تكنولوجيات وممارسات مستدامة بيئيا وقادرة على الصمود في وجه الظواهر المناخية [المؤشر الرئيسي 2-2-3]	22 112 أسرة معيشية 123 681 شخصا	
<b>الحصيلة الفرعية 1-1</b>	تحسين الحصول على الأغذية والمنتجات الغذائية من نظم الزراعة المتنوعة بيولوجيا وزراعيًا	3 عدد الأشخاص/الأسر المعيشية الذين قاموا بالإبلاغ عن انخفاض كبير في الوقت الذي يقضونه في جمع المياه أو الوقود [المؤشر الرئيسي 3-2-3]	8 313 أسرة معيشية 37 945 شخصا	
<b>الحصيلة الفرعية 2-1</b>	تعزيز القدرات البشرية لإدارة المخاطر المناخية	4 عدد الأشخاص/الأسر المعيشية الذين تلقوا الدعم لزيادة تنوع الأنواع والأصناف المزروعة	508 أسر معيشية 3 000 شخص	
<b>الحصيلة الفرعية 3-1</b>	توسيع نطاق إدارة الأراضي والموارد الطبيعية القادرة على الصمود في وجه الظواهر المناخية	5 عدد الأشخاص/المجموعات الذين تلقوا الدعم لإدارة الموارد الطبيعية والمخاطر المتعلقة بالمناخ على نحو مستدام [المؤشر الرئيسي 1-1-3]	20 864 مجموعة	43 مجموعة
<b>الحصيلة الفرعية 4-1</b>	الخدمات والبنية التحتية المحصنة من المخاطر المناخية	6 عدد الأشخاص/الأسر المعيشية الذين تلقوا خدمات المعلومات المناخية	3 000 شخصا	4 183 شخصا
		7 عدد هكتارات الأراضي الفدرة وفقا للممارسات القادرة على الصمود في وجه الظواهر المناخية [المؤشر الرئيسي 3-1-4/المؤشر 4 لنتائج حافظة برنامج التأقلم لصالح زراعة أصحاب الحيازات الصغيرة]	513 244 هكتارا	
		8 عدد الأشخاص/الأسر المعيشية الذين شهدوا زيادة في توافر المياه و/أو كفاءة استخدامها لأغراض الإنتاج [المؤشر 5 لنتائج حافظة برنامج التأقلم لصالح زراعة أصحاب الحيازات الصغيرة، معدل]	3 213 أسرة معيشية 132 622 شخصا	
		9 القيمة بالدولار الأمريكي للبنية التحتية الريفية الجديدة أو القائمة التي جرت تهيئتها للصمود في وجه تغيّر المناخ [المؤشر 7 لنتائج حافظة برنامج التأقلم لصالح زراعة أصحاب الحيازات الصغيرة]	26 000 مليون دولار أمريكي	
		10 عدد كيلومترات الطرق الريفية الجديدة أو القائمة التي جرت تهيئتها للصمود في وجه تغيّر المناخ [المؤشر 7]	10 كيلومترات	

تراثية نتائج برنامج التأقلم المعزز لصالح زراعة أصحاب الحيازات الصغيرة	نتائج برنامج التأقلم المعزز لصالح زراعة أصحاب الحيازات الصغيرة على مستوى الحافظة العالمية	مؤشرات نتائج الحافظة	العدد المقرر في مرحلة التصميم الذي جرى تحقيقه حتى الآن
لنتائج حافظة برنامج التأقلم لصالح زراعة أصحاب الحيازات الصغيرة]			
الحصيلة الفرعية 5-1	تعزيز أطر السياسات بشأن زراعة أصحاب الحيازات الصغيرة القادرة على الصمود في وجه الظواهر المناخية	عدد القوانين، أو الاستراتيجيات، أو الأنظمة أو السياسات القائمة/الجديدة المتعلقة بتغير المناخ والقطاعات الزراعية التي جرى اقتراحها على صانعي السياسات للموافقة عليها أو التصديق عليها أو تعديلها	5
الحصيلة 2	خفض الانبعاثات الناتجة عن التدخلات التي تعود بالمنفعة على الجميع والتي تنطوي على فوائد إنمائية كبيرة، ولا سيما لصالح المجموعات التي تعاني من انعدام الأمن الغذائي والتهمة	عدد أطنان انبعاثات غازات الدفيئة (مكافئ ثاني أكسيد الكربون) المتجنبة و/أو المعزولة [المؤشر الرئيسي 3-2-1]	11
الحصيلة الفرعية 1-2	زيادة توافر فرص التنمية المنخفضة الانبعاثات	عدد الأشخاص الذين يحصلون على التكنولوجيات التي تعزل الكربون أو تحد انبعاثات غازات الدفيئة [المؤشر الرئيسي 3-1-3]	13
		عدد الأشخاص العاملين في وظائف جديدة أو قائمة مراعية للبيئة	14

\* تتضمن المعلومات الواردة هنا بيانات لمشروعات أنجزت تصاميمها وبالتالي يمكن اعتبارها نهائية، باستثناء التعديلات التي أدخلت على الأهداف أثناء التنفيذ، وبيانات لمشروعات أخرى لا تزال مرحلة تصميمها جارية وبالتالي ينبغي اعتبارها أولية.

دال - وضع حساب أمانة برنامج التأقلم لصالح زراعة أصحاب الحيازات الصغيرة

17- يعرض الجدول 4 الوضع المالي لحساب أمانة برنامج التأقلم لصالح زراعة أصحاب الحيازات الصغيرة في 31 ديسمبر/ كانون الأول عام 2024.

الجدول 4

الوضع المالي لحساب أمانة برنامج التأقلم لصالح زراعة أصحاب الحيازات الصغيرة*						
الدولة العضو	العملة المحلية (بالآلاف)	سنة الاستلام	المساهمات المستلمة (بالآلاف الدولارات الأمريكية)**	المبالغ التقديرية المستحقة المستلمة (بالآلاف الدولارات الأمريكية)**	الإجمالي المستلم + المبالغ التقديرية المستحقة (بالآلاف الدولارات الأمريكية)**	
بلجيكا	6 000 يورو	2012	7 855	0	7 855	المساهمات المتممة
كندا	19 849 دولارا كنديا	2012	19 879	0	19 879	برنامج التأقلم لصالح زراعة أصحاب الحيازات الصغيرة - المرحلة الأولى
فنلندا	5 000 يورو	2014	6 833	0	6 833	
مملكة هولندا	40 000 يورو	2012	48 581	0	48 581	
النرويج	63 000 كرونة نرويجية	2015/2014/2013	9 240	0	9 240	
السويد	30 000 كرونة سويدية	2013	4 471	0	4 471	
سويسرا	10 000 فرنك سويسري	2013	10 949	0	10 949	
المملكة المتحدة	147 523 جنيه إسترليني	2014/2013/2012	202 837	0	202 837	
المجموع الفرعي			310 645		310 645	
الأموال التكميلية						
وزارة الشؤون الخارجية الفلمنكية	2 000 يورو	2014	2 380	0	2 380	برنامج التأقلم لصالح زراعة أصحاب الحيازات الصغيرة - المرحلة الأولى
جمهورية كوريا	3 000 دولار أمريكي	2015	3 000	0	3 000	
المجموع الفرعي			5 380		5 380	

316 025		316 025		مجموع برنامج التأقلم لصالح زراعة أصحاب الحيازات الصغيرة- المرحلة الأولى		
9 550	0	9 550	2016	النرويج	80 000 كرونة نرويجية	برنامج التأقلم لصالح زراعة أصحاب الحيازات الصغيرة المرحلة الثانية
5 904	0	5 904	2016	السويد	50 000 كرونة سويدية	
335	0	335	2019	فرنسا	300 يورو	
15 789		15 789		مجموع برنامج التأقلم لصالح زراعة أصحاب الحيازات الصغيرة- المرحلة الثانية		
500	0	500	2020	صندوق قطر للتنمية	500 دولار أمريكي	برنامج التأقلم المعزز لصالح زراعة أصحاب الحيازات الصغيرة
2 437	0	2 437	2020	النمسا	2 000 يورو	
4 702	0	4 702	2021	أيرلندا	4 000 يورو	
11 018	0	11 018	2021	السويد	100 000 كرونة سويدية	
35 718	6 157	29 561	2022/2021	ألمانيا	32 000 يورو	
28 170	0	28 170	2023/2021	الدانمرك	190 000 كرونة دانماركية	
9 881	0	9 881	2022	النرويج	100 000 كرونة نرويجية	
92 426	6 157	86 269	مجموع برنامج التأقلم المعزز لصالح زراعة أصحاب الحيازات الصغيرة			
424 240		418 083	المجموع			

## ملخص التزامات التجديد الثاني عشر لموارد الصندوق المتعلقة بمواضيع التعميم \*

الإجراء القابل للرصد	تاريخ الانتهاء الملتزم به	الحالة	الوصف بتاريخ 31 ديسمبر/كانون الأول 2023
1- زيادة هدف التمويل المناخي إلى 40 في المائة من برنامج القروض والمنح للتجديد الثاني عشر لموارد الصندوق	الفصل الرابع من عام 2024	أنجز	49 في المائة
2- تقديم استراتيجية التنوع البيولوجي في الصندوق إلى المجلس التنفيذي	الفصل الرابع من عام 2021	أنجز	جرت الموافقة على استراتيجية التنوع البيولوجي
3- وضع مبادرات محددة للتنوع البيولوجي الزراعي لتحسين إدارة واستعادة النظم الإيكولوجية للمياه أو الأراضي	الفصل الرابع من عام 2022	أنجز	<p>استضافت منظمة الأغذية والزراعة للأمم المتحدة والمركز الدولي لبحوث الحراجة الزراعية أحداثاً ركزت على التنوع البيولوجي الزراعي دعمت تقييم أعمال الصندوق في مجال الحراجة الزراعية لتعزيز الاستثمارات. وأدمجت الحراجة الزراعية في 20 في المائة من مشروعات الصندوق التي شملها الاستقصاء في الفترة بين عامي 2011 و 2021، وهي الشكل الأكثر شيوعاً لتمويل الحلول القائمة على الطبيعة (حيث تغطي 28 في المائة من التمويل المناخي).</p> <p>وتسلط المشروعات التي نُفذت مؤخراً في هذا المجال مثل مشروع الابتكار في سلاسل القيمة من أجل التحول المستدام في المجتمعات المحلية التي يشملها الإصلاح الزراعي في الفلبين، ومشروع تعزيز الأمن الغذائي من خلال الزراعة المستدامة وتنمية الاقتصاد المحلي والأنماط الغذائية الصحية في هايتي، ومشروع التنمية الخضراء في هونان في الصين، ومشروع الإرشاد بشأن محاصيل الأشجار – المرحلة الثانية في ليبيريا، ومشروع التنمية الزراعية الجبلية الشاملة لأصحاب الحيازات الصغيرة في تونس، الضوء على أهمية التنوع البيولوجي الزراعي.</p> <p>وتشمل الأموال التكميلية 52.5 مليون يورو من الاتحاد الأوروبي لبرنامج الاستثمار في قدرة سبل العيش على الصمود وصحة التربة في بلدان أفريقيا والبحر الكاريبي والمحيط الهادي، و 20.2 مليون يورو (بما في ذلك 5 ملايين يورو من بلجيكا) للبرنامج العالمي لصغار منتجي الإيكولوجيا الزراعية والتحول المستدام في النظم الغذائية.</p> <p>وتدعم البرامج مع الصندوق الأخضر للمناخ وصندوق التكيف ومرفق البيئة العالمية، الاستثمارات في استعادة النظم الإيكولوجية والتنوع البيولوجي. وتُعزز مبادرة الرؤية للمحاصيل والتربة المتكيفة تنوع المحاصيل وصحة التربة.</p>
4- ضمان أن تكون 35 في المائة من المشروعات الاستثمارية الجديدة مفضية إلى التحول في المنظور الجنساني في مرحلة التصميم	الفصل الرابع من عام 2024	أنجز	51 في المائة
5- القدرة على التكيف مع تغير المناخ: أن تكون 90 في المائة من المشروعات مصممة لبناء القدرة على التكيف	الفصل الرابع من عام 2024	لم يُنجز بالكامل	84 في المائة

الإجراء القابل للرصد	تاريخ الانتهاء الملتزم به	الحالة	الوصف بتاريخ 31 ديسمبر/كانون الأول 2023
6- ضمان أن تعطي 60 في المائة من المشروعات الاستثمارية الجديدة أولوية صريحة للشباب وتوظيفهم	الفصل الرابع من عام 2024	أنجز	70 في المائة
7- ضمان أن تكون 60 في المائة من المشروعات الاستثمارية الجديدة مراعية للتغذية في مرحلة التصميم	الفصل الرابع من عام 2024	أنجز	60 في المائة.
* بيانات متعلقة بالتصميم استنادا إلى لوحة متابعة التعميم الخاصة بمكتب الفعالية الإنمائية.			
8- تقديم سياسة محدثة لعمل الصندوق مع الشعوب الأصلية ليوافق عليها المجلس التنفيذي	الفصل الثاني من عام 2022	أنجز	جرت الموافقة عليه: EB 2022/137/R.6
9- ضمان أن تُدرج 10 مشروعات جديدة على الأقل الشعوب الأصلية كمجموعة مستهدفة ذات أولوية	الفصل الرابع من عام 2024	أنجز	14 مشروعا.
10- تجديد موارد مرفق مساعدة الشعوب الأصلية بما في ذلك من خلال تعبئة موارد إضافية من الشركاء الآخرين	الفصل الرابع من عام 2022	أنجز	في عام 2023، وافق الصندوق على مبلغ 2.5 مليون دولار أمريكي من موارد المنح العادية لاستكمال المساهمة من الوكالة السويدية للتعاون الإنمائي الدولي وقام بتعبئة مبلغ إضافي قدره 2.9 مليون دولار أمريكي من الوكالة النرويجية للتعاون الإنمائي. وكذلك، جرت تعبئة 400 000 دولار أمريكي من برنامج التأقلم المعزز لصالح زراعة أصحاب الحيازات الصغيرة.
11- تقديم استراتيجية خاصة بالأشخاص ذوي الإعاقة إلى المجلس التنفيذي	الفصل الثاني من عام 2022	أنجز	جرت الموافقة عليه: EB 2022/137/R.7
12- ضمان أن خمسة مشروعات جديدة على الأقل تُدرج الأشخاص ذوي الإعاقة كمجموعة مستهدفة ذات أولوية	الفصل الرابع من عام 2024	أنجز	تجاوز الصندوق هذا الهدف بتصميم سبعة مشروعات تعطي الأولوية للأشخاص ذوي الإعاقة في عام 2024 في البرازيل وكولومبيا وجمهورية الكونغو الديمقراطية وإكوادور وإثيوبيا ومدغشقر ومالي.
13- تنقيح سياسة الاستهداف في الصندوق كي تعكس على نحو أفضل أولويات التعميم والإدماج الاجتماعي (الشعوب الأصلية، الأشخاص ذوو الإعاقة)	الفصل الرابع من عام 2024	أنجز	جرت الموافقة عليه: EB 2023/138/R.3
14- تعزيز الإبلاغ عن مواضيع والتزامات التعميم من خلال وضع تقرير سنوي قائم بذاته لاستكمال تقرير الفعالية الإنمائية للصندوق	الفصل الثالث من عام 2023	أنجز	تقريران عن فعالية التعميم في الصندوق نشرًا بالفعل في عامي 2023 و2024.



## Summary of key terms related to IFAD mainstreaming priorities

<b>Targeting</b>	<p>IFAD's definition of targeting has both strategic and operational meanings.</p> <ol style="list-style-type: none"> <li>Strategically, targeting relates to resource allocation to ensure that funds are programmed in a way that is consistent with IFAD's mandate. The focus of this Policy is on targeting within country programmes and informing new and existing corporate initiatives. Allocation of resources across countries through the performance-based allocation system and the Borrowed Resources Access Mechanism is not addressed here.</li> <li>Operationally, poverty targeting is traditionally defined as the process by which resources are directed to people defined as poor based on eligibility criteria (such as geographic targeting, self-targeting and direct targeting). IFAD expands this to encompass the broad set of actions – including all aspects of design and implementation – that include or exclude individuals from project interventions and ensure that IFAD's investment projects are relevant and effective in reaching, benefiting and empowering the target group.</li> </ol> <p>IFAD's target group are people living in poverty in rural areas as well as vulnerable populations at risk of falling into poverty in rural geographies, with a continuing priority on the poorest and most excluded, including those who are food insecure.</p>
<b>Climate finance</b>	<p>A project with <b>climate finance</b> aims at increasing climatic resilience by actively tackling identified climatic vulnerabilities through adaptation and mitigation measures in response to country needs and Nationally Determined Contributions (NDCs). IFAD has adopted the internationally recognized MDB Methodologies for Tracking Climate Change Adaptation and Mitigation Finance (hereafter: the MDB Methodologies).</p> <p>The metric for this target is <b>Climate-focused PoLG (percentage)</b> and is measured as United States dollar value reported as a percentage share of total IFAD approvals, calculated based on the internationally recognized MDB Methodologies for Climate Change Adaption and Mitigation Tracking. Climate finance is calculated at design, based on the final cost tables and project design reports of approved IFAD operations.</p>
<b>Adaptation finance</b>	<p>There are separate methodologies for calculating adaptation and mitigation finance. <b>Climate change adaptation</b> aims to reduce the risks or vulnerabilities posed by climate change and to increase resilience to the adverse impacts of climate change. Identification of adaptation finance is a result of a three-step process and thus, for a project's finance to be counted either fully or partially as adaptation finance, the project must meet each of the following three steps:</p> <ol style="list-style-type: none"> <li>Set out the project's context of vulnerability to climate change;</li> <li>Make an explicit statement of intent to address this vulnerability as part of the project; and</li> <li>Articulate a clear and direct link between the vulnerability and the specific project activities.</li> </ol> <p>The metric for this target is <b>Projects designed to build adaptive capacity (percentage)</b> and is measured as a percentage of IFAD projects that include activities aiming to build climate-related</p>

	adaptive capacity across multiple dimensions (e.g. increasing incomes; improved access to productive resources; empowerment of vulnerable groups). This indicator is measured at design, based on the project design reports of approved IFAD operations.
<b>Mitigation finance</b>	<p><b>Climate change mitigation</b> reduces or limits greenhouse gas (GHG) emissions or sequesters carbon to mitigate climate change. However, not all activities that reduce GHG emissions are eligible to be counted towards MDB mitigation finance, which is based on a list of activities that are compatible with low-emission pathways. Mitigation finance tracking is built on the Common Principles for Climate Change Mitigation Finance Tracking developed jointly by the MDBs and the International Development Finance Club (IDFC). This methodology is refined over time, to iteratively increase ambition and enhance alignment with the goals of the Paris Agreement, especially on keeping anthropogenic climate change to “well below” 2 degrees Celsius above pre-industrial levels.</p> <p>As a precondition for attributing mitigation finance to an IFAD project, IFAD requires an ex-ante GHG assessment to prove that the project overall has the potential to be a net sink of GHG emissions, compared to the without-project scenario.</p> <p>Though some interventions can achieve adaptation and mitigation objectives jointly, the activities and outcomes of adaptation are context-specific, while mitigation has a global component.</p>
<b>Nature –based solutions finance</b>	Nature-based solutions are defined by the International Union for Conservation of Nature (IUCN) as “actions to protect, sustainably manage, and restore natural and modified ecosystems that address societal challenges effectively and adaptively, simultaneously benefiting people and nature”. UNEA-5 recognises in its proceedings that “nature-based solutions [...] can improve action for adaptation and resilience to and mitigation of climate change and its impact”. At the 2021 IUCN World Congress, IFAD committed that by 2030, at least 30% of IFAD’s climate finance will also support nature-based solutions (NbS). Starting in IFAD 13, NbS finance is measured for all projects validated as building climate resilience in the project specific context and location and thus include climate finance. Climate adaptation and mitigation activities are screened against the NbS taxonomy of eligible activities.
<b>Building adaptive capacity</b>	This new indicator shows that while IFAD climate finance regards only activities specifically aimed at addressing climate change, the majority of IFAD projects address climate objectives. <b>A project will automatically be flagged as building adaptive capacities provided that at least 15 per cent of the IFAD investment is validated as climate finance.</b>
<b>Gender mainstreaming</b>	Gender mainstreaming is the process by which reducing the gaps in development opportunities between women and men and working towards equality between them become an integral part of the organization’s strategy, policies and operations.
<b>Gender transformative</b>	<p>A <b>gender transformative</b><sup>1</sup> project actively seeks to address the root causes of existing gender inequalities including persistent discriminatory social norms, practices, attitudes, beliefs and value systems that represent structural barriers to women’s and girls’ inclusion and empowerment.</p> <p>Criteria that also apply to a “gender mainstreamed” project (a subset of “gender transformative” projects) are not marked with an asterisk. Criteria that go beyond “gender mainstreaming” and help to identify a “gender transformative” project are marked with an</p>

<sup>1</sup> <https://openknowledge.fao.org/server/api/core/bitstreams/821502e3-f7ae-449b-b432-11abd1a5bb87/content>.

	<p>asterisk. Note that the IFAD12 RMF only formally tracks “gender transformative” projects approved. It is obligatory for gender-transformative projects to report on the IFAD empowerment index, which is based on IFPRI’s project level Women’s Empowerment in Agriculture Index (pro-WEAI). This indicator is measured at design, based on a range of design criteria verified in the project design reports of approved IFAD operations.</p>
<b>Nutrition-sensitive</b>	<p>A <b>nutrition-sensitive</b> project addresses the underlying causes of malnutrition related to inadequate household nutrition and food security, to ensure that acceptable, diverse, nutritious and safe foods – adequate to meet the dietary needs of people of all ages – are available and affordable at all times. It includes a nutrition-sensitive agricultural pathway embedded in the project’s theory of change, with explicit nutrition objectives, integrated activities (such as for example production diversification; production of nutrient-dense crops; improvements in processing, storage and preservation of diversified, nutritious foods; nutrition education; and women and youth empowerment) and indicators to monitor and measure results achievement.</p>
<b>Youth-sensitive</b>	<p>A <b>youth-sensitive</b> project generates long term youth employment opportunities and/or entrepreneurship by addressing context-specific challenges and potentials of rural youth. This can be reached by various means, especially by providing a balanced mix of activities that support youth access to assets, skills, and services.</p>
<b>Disability inclusion</b>	<p>A project that includes Persons with Disabilities as a priority target group aims to advance the social, economic, and/or political inclusion of persons with disabilities in rural areas. This is done using a “twin-track approach”, meaning that these projects (a) introduce broader disability inclusion mainstreaming measures alongside (b) providing targeted support to empower persons with disabilities<sup>2</sup>.</p>
<b>Prioritizing Indigenous Peoples</b>	<p>A project that includes Indigenous Peoples as a priority target group is located in areas home to Indigenous Peoples and showcases pathways to Indigenous Peoples’ socio/economic empowerment. It enhances their livelihoods building on their cultural heritage and identity as assets, such as by promoting self-determination (Free, Prior and Informed Consent), traditional knowledge and food systems, tenure security, resilience of Indigenous Peoples’ ecosystems, recognition of their role as stewards of natural resources and biodiversity, inclusive income generation and market access alongside women’s empowerment<sup>3</sup>.</p>

<sup>2</sup> UN Disability Inclusion Strategy (UNDIS).

<sup>3</sup> This is done in line with the IFAD Policy on Engagement with Indigenous Peoples and Standard 4 of SECAP 2021.

## In focus: Detailed review of IFAD's mainstreaming effectiveness

### A. ENVIRONMENT AND CLIMATE (INCLUDING BIODIVERSITY)

#### International context

1. In 2024, climate threats to rural development intensified. Developing countries require an estimated US\$212 billion annually through 2030 for adaptation—nearly four times current flows<sup>4</sup>. Yet little global climate finance reaches small-scale farmers and bridging this gap would require US\$75 billion<sup>5</sup> annually to protect livelihoods and build resilience. Stalling adaptation efforts and compounding risks leave vulnerable communities exposed, while the economic cost of climate inaction could reach 10% of global GDP—and up to 17% in low-latitude, low-income countries<sup>6</sup>.
2. Biodiversity loss remains a systemic threat. In October 2024, leading scientists warned of nearing irreversible ecological thresholds<sup>7</sup>. Ecosystem degradation, costing up to US\$10 trillion annually, is undermining agriculture, fisheries, and health<sup>8</sup>. Yet biodiversity finance is growing: MDB loans for biodiversity doubled (2022–2023); The Taskforce on Nature-related Financial Disclosures (TNFD) was adopted by institutions managing US\$15.9 trillion in assets; and private nature finance grew from US\$9.4 billion to over US\$102 billion in four years<sup>9</sup>. Instruments like green bonds and payments for ecosystem services are expanding.

#### Strategic orientation

3. IFAD is scaling up concessional finance and in-country support for climate-vulnerable and fragile contexts, with adaptation fully mainstreamed across investments through a blend of ODA and climate finance. Building on strong performance in climate-resilient agriculture and growing biodiversity investments guided by the 2022–2025 Biodiversity Strategy and updated SECAP, IFAD will develop an integrated Climate, Environment and Biodiversity Strategy in 2025. This strategy, shaped through consultations with Member States, will enhance synergies across technical areas to boost impact, efficiency, and co-benefits for food systems, nature, and climate action.

#### Examples of partnerships and cooperation

##### *Mobilizing Global Climate Finance*

4. IFAD continued to mobilize resources from the Green Climate Fund (GCF) and Global Environment Facility (GEF) to amplify its projects' impact<sup>10</sup>. For instance, in 2024 IFAD helped launch the Africa Integrated Climate Risk Management Programme (AICRM) in seven Sahel countries (Burkina Faso, Chad, Mali, Mauritania, Niger, Senegal, Gambia) in partnership with GCF, the African Development Bank, Africa Risk Capacity, and WFP. This six-year program (2023–

<sup>4</sup> <https://qca.org/wp-content/uploads/2024/04/State-and-Trends-in-Climate-Adaptation-Finance-2024.pdf>

<sup>5</sup> <https://www.ifad.org/en/w/news/cop29-new-climate-finance-goal-must-empower-small-scale-farmers-to-help-feed-the-world>

<sup>6</sup> <https://www.nature.com/articles/s41467-024-45781-w>

<sup>7</sup> <https://www.theguardian.com/environment/2024/oct/21/humanity-earth-natural-limits-biodiversity-warning-cop16-conference-scientists-academics>

<sup>8</sup> <https://www.who.int/news-room/fact-sheets/detail/biodiversity>

<sup>9</sup> <https://www.unepfi.org/themes/ecosystems/private-finance-for-nature-surges-to-over-102-billion/>

<sup>10</sup> <https://www.ifad.org/en/climate#:~:text=,building%20rural%20people%E2%80%99s%20adaptive%20capacity>

2029) pools US\$143.4 million (including an \$82.85 million GCF grant) to strengthen millions of farmers' resilience in the Great Green Wall region<sup>11</sup>.

5. In September 2024, IFAD and Rwanda launched RDDP II, a US\$100.4 million climate-smart dairy project promoting sustainable practices across 27 districts. Co-financed by partners including the OPEC Fund, GCF, and Heifer International, it showcases IFAD's role in leveraging blended finance for inclusive, climate-resilient rural development.

### ***Advocating for Breakthroughs in Global Policy***

6. **In 2024, IFAD actively engaged in key global policy forums on climate, biodiversity, and land restoration.** At COP29 countries agreed to a New Collective Quantified Goal, tripling climate finance for developing countries to US\$300 billion per year by 2035. This echoed IFAD President Alvaro Lario's advocacy<sup>12</sup> for urgent increases in smallholder-focused adaptation finance. At COP16 (UNCCD), IFAD reaffirmed commitments to land restoration through nature-based approaches and Rio Convention alignment. IFAD also supported participation in CBD COP16, the IFAD Farmers' Forum, and EU-funded biodiversity action with farmers' organizations.

### ***Advancing Regional Programs and Ecosystem-Based Solutions***

7. **A regional program in support of the Great Green Wall was launched in 2024.** Supported by the GCF IGREENFIN programme and the GEF LDCF fund, the initiative facilitates knowledge exchange and best practice adoption across 11 countries, with over US\$600 million in IFAD investments.
8. **IFAD secured its first Global Biodiversity Framework Fund (GBFF) project.** The US\$5 million grant will be blended with Pro-Camelidos II in Bolivia, supporting biodiversity-positive grassland restoration with a focus on Indigenous Peoples.

### ***Catalyzing Private Sector Engagement and Innovative Finance***

9. During IFAD12, the Fund forged alliances to unlock new sources of climate finance. In 2024, IFAD partnered with the Climate Bonds Initiative to co-develop green bond-aligned frameworks and guarantees, linking smallholders to impact investors and climate risk insurance tools<sup>13</sup> to drive sustainable investment for rural transformation<sup>14</sup>. The collaboration introduces innovative instruments – for example, developing partial credit guarantees and a Rural Transformation Financial Framework aligned with CBI's green bond standards<sup>15</sup>. The goal is to mobilize private capital for climate resilience by developing green taxonomies and investable agricultural projects.

### ***Strengthening Civil Society and South–South Collaboration***

10. In June 2024, IFAD and the OPEC Fund for International Development signed a new cooperation agreement to expand joint financing of climate-resilient rural projects<sup>16</sup>. The OPEC Fund – a longstanding partner that has co-financed over US\$1 billion across 120+ IFAD projects– committed to boost co-financing for food security and climate adaptation, bringing additional resources to smallholders.

<sup>11</sup> <https://www.ifad.org/en/w/news/ifad-and-partners-to-build-resilience-of-smallholder-farmers-to-climate-change-impacts-in-seven-sahelian-countries#:~:text=Through%20this%20new%20programme%2C%20IFAD,Niger%2C%20Senegal%20and%20The%20Gambia>

<sup>12</sup> <https://www.devex.com/news/cop29-countries-agree-to-triple-climate-finance-for-developing-nations-107345>

<sup>13</sup> <https://www.ifad.org/en/web/latest/-/ifad-and-climate-bonds-initiative-partner-to-drive-sustainable-investment-for-rural-transformation>

<sup>14</sup> <https://www.climatebonds.net/resources/press-releases/2024/06/climate-bonds-initiative-and-ifad-united-nations-join-forces#:~:text=Rome%2FLondon%2C%20,climate%20resilience%20and%20sustainable%20agriculture>

<sup>15</sup> <https://www.climatebonds.net/resources/press-releases/2024/06/climate-bonds-initiative-and-ifad-united-nations-join-forces#:~:text=The%20two%20organisations%2C%20A0signed%2C%20A0a%20letter%20of,food%20sector>

<sup>16</sup> <https://www.ifad.org/en/w/news/opec-fund-deepens-partnership-with-ifad-to-strengthen-food-security-and-climate-action#:~:text=Rome%2FVienna%2C%20June%2025%2C%202024%3A%20The,third%20of%20food%20worldwide>

11. **IFAD also continued working closely with fellow Rome-based agencies (FAO and WFP) and regional institutions.** For example, IFAD's partnership with African Risk Capacity (ARC) in the Sahel program provides climate risk insurance solutions<sup>17</sup>.
18. **IFAD strengthened engagement with producer organizations, youth, and Indigenous Peoples.** The latest IPAF cycle focused on climate and biodiversity, while a new ASAP financing window supported Indigenous and farmer groups. IFAD also integrated the Global Biodiversity Youth Network into its youth platform to support strategic initiatives.

### ***Informing Climate Investment with Evidence***

12. IFAD, in partnership with IISD, published cost-benefit studies on green infrastructure in Kenya and Eswatini, launched at COP16. In 2024, IFAD also approved the CAPEO grant to enhance environmental and climate data through collaboration with global partners.

### **Achievements against IFAD12 commitments and action plan KPIs**

13. IFAD has invested US\$1.6 billion in climate finance and secured over US\$1 billion in additional funds from the GCF, AF, GEF, and ASAP. As of 2025, 84 per cent of projects build adaptation capacity<sup>18</sup> (6 per cent short of target), and 90 per cent are rated moderately satisfactory or better on environment and climate (meeting 100 per cent of the target). Nearly 953,000 households have adopted sustainable and climate-resilient practices—272 per cent of target—and IFAD operations are carbon negative, with 27.3 million tons of CO<sub>2</sub>e avoided or sequestered.
14. Under IFAD12, biodiversity has been firmly integrated into IFAD's operations. As of December 2024, 90% of the Biodiversity Strategy's results framework is implemented. A 2024 portfolio review found that 25% of climate finance supports nature-based solutions (NbS), with 87% of mitigation finance NbS-driven. IFAD developed key tools, including a biodiversity standard under SECAP, a core indicator, and a system for tracking NbS finance. Supplementary funding was mobilized for agroecology, notably €52.5 million from the EU for ACP countries and €20.2 million for a global agroecology programme. IFAD has also elevated its profile in global biodiversity forums and technical groups, while internal learning is accelerating, with 140+ staff engaged, 25+ events held, and key knowledge products shared via the Operations Academy. IFAD adopted its first biodiversity strategy and as of December 2024, 90% of its result framework is implemented.

### **Highlights**

15. IFAD exceeded its climate finance goals during IFAD12. Over US\$1.28 billion was invested in projects helping small-scale farmers adapt to climate change in 2022–2024 – 47% of IFAD's portfolio, above the 40% target<sup>19</sup>. Climate-focused spending accelerated, with US\$502.7 million disbursed for adaptation/mitigation in 2022–2023 and over US\$750 million in 2024 alone, reflecting a major scale-up<sup>20</sup>. This financing helped integrate climate resilience into IFAD-supported agricultural and rural development projects worldwide.

<sup>17</sup> <https://www.ifad.org/en/w/news/ifad-and-partners-to-build-resilience-of-smallholder-farmers-to-climate-change-impacts-in-seven-sahelian-countries#:~:text=Through%20this%20new%20programme%2C%20IFAD,Niger%2C%20Senegal%20and%20The%20Gambia>

<sup>18</sup> To qualify as climate adaptive, projects must have at least 15 per cent of financing dedicated to climate change adaptation activities.

<sup>19</sup> <https://www.ifad.org/en/w/news/2024-climate-action-report-ifad-expands-it-climate-finance-for-more-resilient-rural-populations#:~:text=both%20increased%20and%20exceeded%20its,set%20at%2040%20per%20cent>

<sup>20</sup> <https://www.ifad.org/en/w/news/2024-climate-action-report-ifad-expands-it-climate-finance-for-more-resilient-rural-populations#:~:text=both%20increased%20and%20exceeded%20its,set%20at%2040%20per%20cent>

16. IFAD elevated climate adaptation across its programs as part of food systems transformation. At COP29, IFAD released its Climate Action Report 2024 “Green Horizons”, showcasing enhanced support for rural resilience<sup>21</sup>.

### Challenges

17. The global adaptation gap remains vast—US\$75 billion annually<sup>22</sup>—with smallholders receiving only a fraction of available finance. The 2024 MOPAN report urges IFAD to sharpen its strategic focus and scale up partnerships and country presence to match its growing climate ambition. Fragile contexts pose additional challenges: project designs often predate conflict, lack contingency plans, and struggle to adapt—leading to persistent implementation issues. When overall project performance falters, mainstreaming themes—especially those representing a small share of the focus—are frequently deprioritized.

### Key lessons

18. Leveraging climate finance through existing investments delivers greater impact than standalone projects. In Ethiopia, adding US\$11 million to an irrigation programme unlocked over US\$100 million in co-financing and exceeded climate resilience targets—highlighting the value of scaling through established platforms.<sup>23</sup> Common definitions for NbS, agroecology, regenerative and climate-smart agriculture would improve design consistency. Dedicated windows (e.g., GEF-8, GBFF) enhance biodiversity visibility in project design.
19. Further lessons from 2024 were synthesised in a publication assessing impact of the ASAP<sup>24</sup> programme.

### Way Forward

20. Leverage To enhance impact, IFAD should leverage CAPEO and emerging technologies—including GIS, AI, and blockchain—for improved project design and monitoring. Expanding private sector engagement through blended finance and clear taxonomies is also key, building on successful models such as [water funds projects](#) and the [GEF Food System Integrated Programme](#).

### IFAD13 outlook

19. Under IFAD13, a resource mobilization target of US\$2 billion is set to support a US\$10 billion programme of work, reaching 100 million people. At least 45 per cent of investments will target climate finance, while Additional Climate Contributions (ACCs) will boost predictable adaptation funding for vulnerable communities.

<sup>21</sup> <https://www.ifad.org/en/w/news/2024-climate-action-report-ifad-expands-it-climate-finance-for-more-resilient-rural-populations#:~:text=IFAD%E2%80%99s%20Climate%20Action%20Report%202024%2C,ecosystems%2C%20and%20promote%20sustainable%20agriculture>

<sup>22</sup> <https://www.ifad.org/en/w/news/cop29-2024-united-nations-climate-change-conference#:~:text=Yet%2C%20they%20receive%20less%20than,the%20world%27s%20most%20vulnerable%20populations>

<sup>23</sup> <https://www.ifad.org/en/w/explainers/6-lessons-learned-from-a-decade-of-climate-adaptation#:~:text=Luckily%2C%20driving%20climate%20adaptation%20in,at%20scale%20and%20maximize%20impact>

<sup>24</sup> <https://www.ifad.org/en/w/explainers/6-lessons-learned-from-a-decade-of-climate-adaptation#:~:text=Luckily%2C%20driving%20climate%20adaptation%20in,at%20scale%20and%20maximize%20impact>



## B. NUTRITION

### International context

1. The triple burden of malnutrition—underweight, micronutrient deficiencies, and overweight—now affects both high- and low-income countries. Globally, over 3 billion people suffer from poor-quality diets, and more than 2 billion lack essential vitamins and minerals, undermining health, development, and economic potential. Ironically, rural areas—where much food is produced—are among the most food-insecure, with many small-scale producers themselves facing malnutrition.
2. In response, IFAD draws on its dual role as a UN agency and international financial institution to help governments build sustainable, resilient food systems. Through nutrition-sensitive investments tailored to national contexts, IFAD supports improved rural diets—especially for small-scale producers, family farmers, women, youth, Indigenous Peoples, and crisis-affected communities. Partnerships with nutrition stakeholders, civil society, and the private sector are key to this effort.

### Strategic orientation

3. The updated Targeting Policy underscores the multidimensional nature of poverty, including food insecurity and malnutrition, and reinforces IFAD's people-centred, life-cycle approach. It prioritizes nutritionally vulnerable groups—especially children, adolescent girls, and women of reproductive age, including pregnant and lactating women. The policy also calls for the use of food security and nutrition indicators to better profile rural populations in IFAD's diagnostic and operational frameworks.
4. Guided by its Action Plan on Mainstreaming Nutrition-Sensitive Agriculture (2019-2025), IFAD adopted a multisectoral approach to optimize the complementary contributions that food and agriculture can make to improve nutrition, including by engaging with partners with expertise in other sectors, particularly health, education water and sanitation.

### Achievements against IFAD12 commitments and action plan KPIs

20. IFAD met the corporate commitment of 100 per cent Country Strategic Opportunities Programmes (COSOPs) designed as nutrition sensitive. With 60 per cent of new designs validated as nutrition-sensitive, IFAD met its IFAD12 corporate commitment. Key achievements include targeted nutrition support to 3.3 million people or households; 66 per cent of projects reviewed at mid-term and 82 per cent of supervised projects scored 4 or above on nutrition. The percentage of women reporting minimum dietary diversity reached 52 per cent, exceeding the 25 per cent target. IFAD organized webinars and regional deep dives to share lessons from nutrition-sensitive projects, which are now informing new COSOPs and IFAD13 project designs. A roster of 60 validated nutrition consultants was also finalized and launched

### Highlights

21. IFAD hosted a regional workshop on nutrition-sensitive agriculture in Asia-Pacific, bringing together diverse development professionals to share best practices and strengthen capacity in designing agri-projects that integrate nutrition alongside climate and income objectives.
22. On 22 May in Dhaka, IFAD launched the Smallholder Agricultural Competitiveness Project – Diversified Resilient Agriculture for Improved Food and Nutrition Security (SACP-RAINS). The workshop focused on integrating nutrition across the agricultural value chain to strengthen resilience and improve nutrition outcomes for 670,000 smallholder farmers in climate-vulnerable regions.



**Challenges**

5. At the operational level, key barriers include weak integration of nutrition in project theories of change and a lack of baseline nutrition data to inform evaluations. Institutionally, nutrition is often perceived as an added burden by project delivery teams and client governments, hindering its systematic uptake.

**Key lessons**

6. Success was driven by early involvement of a nutrition specialist in project design, targeted capacity building through nutrition labs, and strong advocacy by ECG project delivery team members. Effective onboarding of dedicated nutrition experts within PMUs, timely start-up packages, and tailored technical support further accelerated implementation. Strategic partnerships with UN agencies and NGOs brought in critical expertise, while providing Country Directors with early-stage nutrition analyses and ready-to-use talking points helped strengthen policy dialogue during COSOP preparation.

**Actions required to enhance/improve performance**

7. **At an operational level,** nutrition should be fully integrated into the theory of change in project designs, with mandatory budget allocations detailed in every AWP/B and nutrition interventions starting in the first year of implementation. Start-up packages must include clear guidance on nutrition interventions and measurement. A centralized database of firms, surveys, and tools should be developed to support PMUs in tracking nutrition impact. To improve the accuracy of results reporting, nutrition ratings should be removed from non-nutrition-sensitive projects at midterm review, while mandatory ratings should be applied at project completion for nutrition-sensitive interventions.
8. **At the institutional level,** IFAD should strengthen internal leadership and advocacy for nutrition and social inclusion across divisions, ensuring these priorities are championed consistently. In parallel, building a strong evidence base and value-for-money proposition is essential to increase borrower demand and commitment to nutrition interventions.

**IFAD13 outlook**

9. IFAD has met its IFAD12 nutrition commitments. Under IFAD13, 60 per cent of sovereign projects will be nutrition sensitive, aiming to reach 5 million people with improved nutrition. During this period, IFAD will also update its Nutrition Action Plan, setting ambitious targets for 2030 and beyond. The revised plan will align with IFAD13 priorities, including fragility, biodiversity, climate, and local private sector engagement, and will reinforce IFAD's vision for transforming food systems to improve nutrition and promote healthy diets.

## C. GENDER EQUALITY AND WOMEN'S EMPOWERMENT

### International context

1. The world is off track to achieve gender equality by 2030, highlighting the urgency of addressing persistent gaps. While women play a key role in agrifood systems—often more so than men—their participation and benefits remain unequal. Access to land, services, finance, and technology continues to lag, further constrained by discriminatory norms that limit women's agency and economic opportunities.

### Strategic orientation

2. As part of IFAD13 commitments a new Gender Action Plan will be developed in 2025 in order to reinforce IFAD's work on gender equality and women's empowerment. Among others, this will take into account recommendations of the Independent Office of Evaluation's 2024 thematic evaluation on gender equality and empowerment to strengthen monitoring, and more clearly link gender to IFAD13 priorities such as fragility, climate, and private sector engagement. The evaluation's recommendation to update IFAD's Gender Policy will be assessed while developing the new Gender Action Plan.

### Examples of strategic GEWE partnerships and cooperation

3. **The Global Initiative for Gender Transformative Approaches (GTAs) for Securing Women's Land and Resource Rights (WLRR)** is working to enhance women's land rights through the integration GTAs in rural development interventions. IFAD collaborated with a consortium comprised of Centre for International Forestry Research and World Agroforestry (CIFOR-ICRAF), International Food Policy Research Institute (IFPRI), and Alliance of Biodiversity International and International Centre for Tropical Agriculture (CIAT) to implement the WLRR initiative. This consortium piloted a process for designing and implementing GTAs across selected IFAD projects in six countries.
4. **The Gender Transformative Mechanism in Climate Adaptation (GTM)** is an innovative financing model designed to unlock funding and provide targeted support to empower rural communities - particularly women - and equip them with the resources, knowledge, and technologies needed to achieve gender equality and build resilience to climate change. Operated by IFAD since its establishment in 2021 and with funding support from the Gates Foundation, the GTM strengthens national systems, policies, and programmes to ensure long-term impact and harnesses results-oriented approaches to drive performance and enhance cost-effectiveness.
  - **In India**, GTM supports MAVIM, the State Women's Development Corporation of the Government of Maharashtra, in establishing a Centre of Excellence to promote a grassroots-led model of development and advocate for women's empowerment as a strategy for climate resilience.
  - **In Ethiopia**, the GTM applies a women-inclusive landscape approach to irrigation and natural resource management, behavioural change, and climate-smart inputs, technologies, and practices.
  - **In Burkina Faso**, GTM strengthens women's inclusion in climate resilient value chains with significant unmet market demand. Through tailored bundles of interventions, including access to land, large scale and long-term financial credit, and improved entrepreneurial and business skills.
    - Another key development is GTM's partnership-building with IFAD's climate finance team to engage climate funds and position IFAD as a leader at the gender-climate nexus. Through targeted support to selected "GTM-tagged" climate projects, GTM aims to boost GEWE programming within climate fund activities and achieve transformative results.
8. **The Joint Programme on Gender Transformative Approaches for Food Security and Nutrition (JP GTA)** implemented from 2019 to 2024 by the United Nations Rome-based Agencies (RBAs) – the Food and Agriculture Organization of the United Nations (FAO), the International Fund for Agricultural Development (IFAD) and the World Food Programme (WFP) with financial support from the European Union. The Programme was launched in response to a call at the 2016

High-level Event “Step It Up Together with Rural Women to End Hunger and Poverty” to promote approaches to tackle the underlying social and behavioral causes of gender inequalities. The JP GTA has successfully supported RBAs and their partners in embedding GTAs into policy dialogues, programmes, working modalities and institutional culture, while also strengthening inter-agency collaboration to advance gender equality and achieve zero hunger.

- The program conducted several diagnostic studies in 2024, including the **Diagnostic of Gender and Age Norms in Financial Inclusion** (a pilot study in five districts of Malawi), which explored the impact of social norms on women’s and youth’s financial inclusion, providing concrete recommendations for interventions to address existing inequalities.
- In 2024, the program published several knowledge products, including:
  - Technical Guidance Note: Rural Women and Financial Inclusion.
  - Step-by-Step Guide to Integrating a Gender-Transformative Approach Throughout the Project Cycle.
  - Theory of Change for Gender-Transformative Programming for Food Security, Nutrition, and Sustainable Agriculture (Technical Note).

9. **Joint Programme 'Accelerating Progress towards the Economic Empowerment of Rural Women' (JP RWEE):** The JP RWEE is a global initiative aimed at improving the livelihoods, rights, and resilience of rural women to advance sustainable development, the 2030 Agenda, and the SDGs. Led by FAO, IFAD, UN Women, and WFP the Programme is being implemented across Nepal, Niger, the Pacific Islands (Fiji, Kiribati, Solomon Islands, Tonga), Tanzania, Tunisia, and Rwanda for the period 2022 – 2027. In 2024, the programme reached 24,738 rural women and men across its four strategic outcomes, achieving 83% of the consolidated outreach target. This represents significant progress compared to 2023, when only 52% of the annual target (15,063 out of 28,900) was reached. This enhanced performance reflects strengthened coordination, accelerated implementation efforts, and deeper engagement with partners on the ground.

10. IFAD also actively participated in key global policy forums including the Commission on the Status of Women (CSW 68), the Commission on Food Security and Nutrition CFS that promoted the adoption of the voluntary guidelines on gender equality and the empowerment of women’s and girls, and COP28.<sup>44</sup>

### **Achievements against IFAD12 commitments and action plan KPIs**

11. **Performance on gender at design has been strong and increasing.** In IFAD11, the Fund exceeded its target of gender transformative ambitions at design (41 per cent against a target of 25 per cent). For IFAD 12, the Fund reports 51 per cent as of December 2024 against a target of 35 per cent.
12. **Implementation performance has remained steady,** with 87.5 per cent of projects rated moderately satisfactory or better (4+), just below the 90 per cent target, and only 12.5 per cent rated satisfactory or better (5+), well below the 60 per cent target, which was set as an aspirational benchmark and has repeatedly proven challenging to meet.

### **2024 Highlights**

13. **IFAD performed relatively well on its programmatic GEWE performance targets, particularly at design.** IFAD12 (2022-2024) committed to ensuring that 35% of its projects qualified as gender transformative at design and 60% of projects assessed as fully gender mainstreamed or transformative (rating 5 +) at completion. By the end of the IFAD12 replenishment cycle, the percentage of gender transformative projects at design reached 51%, surpassing the expected target.

14. **In its annual UNSWAP reporting for 2024, IFAD met or exceeded each of the 16 indicators against which it reports.** In addition, IFAD scored higher (59%) than the overall UN System score (35%) and other reporting Funds and Programs (43%) for Indicators Exceeding Requirements (figure 3). IFAD exceeded performance on 10 out of 17 reporting indicators and met the targets on 6, with one indicator marked as not applicable (figure 4). This performance highlights IFAD's strong commitment to gender equality and women's empowerment.

Figure 3: Comparative Analysis of UNSWAP indicators between IFAD, the Overall UN System and Funds and Programmes. (2024)

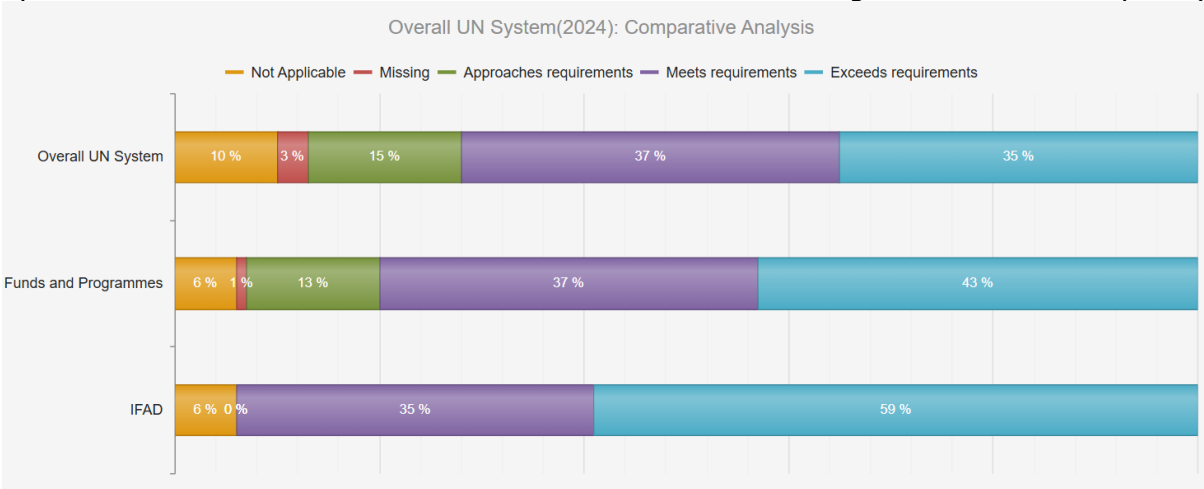
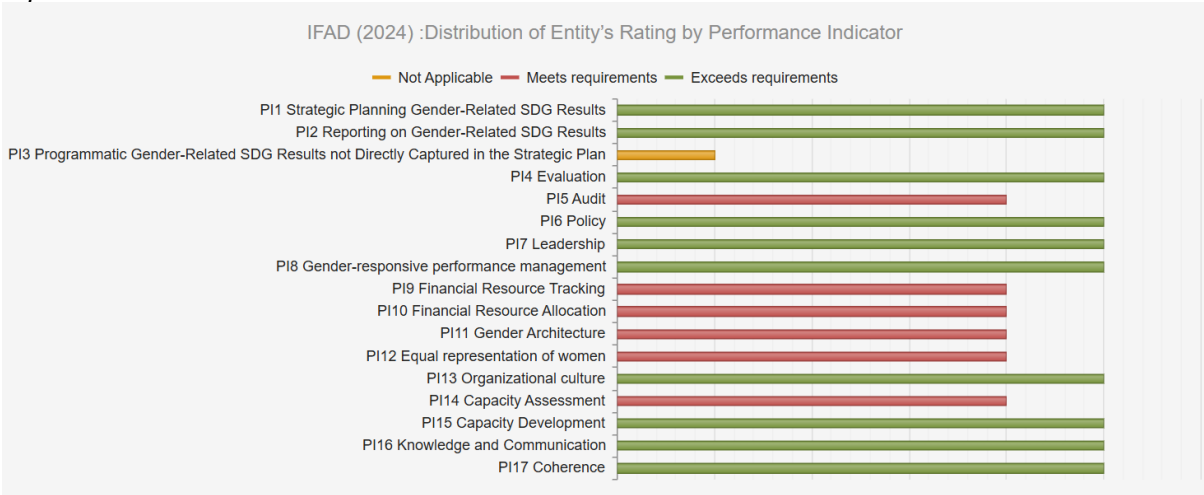


Figure 4: Distribution of IFAD's Rating by Performance Indicator for the 2024 UNSWAP report.



15. **In 2024, IFAD played a strategic and active role in global policy processes, particularly at CFS 52.** The Fund contributed to CFS's strategic direction, policy development, and key workstreams on inequalities, collaborative governance, and uptake of policy products. IFAD provided technical input, co-organized high-level side events—including on the CFS Voluntary Guidelines on Gender Equality—and ensured strong representation in plenary. Support included financial contributions, a seconded staff member, and logistical assistance. IFAD also promoted rural transformation, inclusive investment, and gender equality by actively disseminating and applying CFS products across its programmes.

Challenges

16. Despite significant improvements in gender integration at design, sustaining these ambitions during implementation remains difficult. Most agriculture ministries,

IFAD's main implementing partners, lack the capacity to operationalize gender strategies, and this gap extends to project management units (PMUs). Staff shortages, weak institutional support, and insufficient resources often constrain implementation.

17. The COVID-19 pandemic intensified these constraints. Between 2020 and 2022, technical support and supervision were mostly remote. For GEWE, which relies on field visits and consultation, this severely disrupted both implementation and monitoring. Women faced heightened care burdens, economic hardship, GBV, and reduced access to services—further limiting their participation. Projects closing between 2022 and 2024 were hardest hit, helping explain the drop in ratings from IFAD11 to IFAD12.
18. Measuring gender outcomes remains a major challenge. Most M&E systems collect sex-disaggregated data only on outreach, making it difficult to assess results on empowerment, decision-making, or workload reduction. Tools like pro-WEAI are underused. Remote supervision and lack of feedback loops compromised the quality of operational guidance and performance reporting.
19. Structural inconsistencies also persist. GEWE ratings are applied uniformly across projects, regardless of whether they were designed to be gender-transformative. This skews assessments and limits learning. Ratings of 6 are rare and poorly differentiated from 5, and corporate guidance remains insufficiently adapted to project stages. Limited government ownership further undermines progress, with IFAD teams often needing to advocate for gender outcomes amid weak enabling environments.

### **Key lessons**

20. Strong GEWE results are tied to government ownership, long-term support, and resourced action plans. Economic arguments for GEWE can help secure buy-in. The IOE evaluation confirms that scalable GEWE interventions are underpinned by local commitment.
21. Projects with early integration of gender expertise and targeted plans perform better.
22. Projects rated 3 often lacked strategy or suffered early closure (e.g. Liberia, Congo, Benin); projects rated 4 performed well on economic empowerment but fell short on voice, norms, and decision-making.
23. Documentation was inconsistent in cases like OPELIP (India) and KIIWP (Rwanda). However, innovative models emerged: PRODEFI in Burundi supported GBV survivors with integrated services, and LMRP in Sudan delivered effective GEWE outcomes despite fragility.
24. Regionally, WCA saw a drop in 4+ ratings (92 to 70 per cent) but an increase in 5+ ratings (38 to 50 per cent). APR declined from 91 to 75 per cent due to weak M&E and under-documented results. ESA dropped from 89 to 79 per cent, reflecting unfamiliarity with GEWE tools and poor norm tracking. LAC remained stable with strong technical support, while NEN improved in 4+ ratings but saw reduced 5+ scores, linked to weak GEWE integration at design.

### **Actions required to enhance/improve future performance**

25. Develop clear guidance and training tools to strengthen gender capacity across IFAD staff, government counterparts, and PMUs. Establish a vetted roster of gender consultants and embed gender expertise in supervision missions. Provide tailored support to PMUs to design, resource, and monitor gender action plans.
26. Strengthen metrics to track GEWE outcomes beyond participation, including empowerment, norm change, and voice. In fragile contexts, apply adapted GEWE guidance and integrate safeguards for vulnerable populations.
27. Invest in supervision quality: ensure gender specialists are systematically involved in missions and that M&E systems can track change across IFAD's Strategic Objectives. Align technical assistance and implementation support with project-specific GEWE pathways.

### **IFAD13 outlook**

28. IFAD will continue to strengthen GEWE programming in line with the corporate evaluation recommendations, update its Gender Action Plan, and deepen partnerships. Capacity building support for PMUs will be prioritized, supported by a roster of validated gender consultants. Gender investment cases will be developed to mobilize long-term financing, leveraging global platforms such as Beijing+30, CSW69, and COP30.

## D. YOUTH

### International context

1. **Eighty-five per cent of the world's 1.2 billion young people aged 15– 24 live in developing countries, mostly in rural areas.** By 2030, a seven per cent rise is projected in the youth population. In rural areas, the challenges for young people are particularly complex. Constraints on access to land, natural resources, finance and markets, services, technology, knowledge, information and education are the main challenges faced by rural youth. Too often, they resort to migration, either to urban areas or overseas. At the same time, young people, on average, are more agile, educated, innovative, and generally tend to have stronger aspirations for work that benefits society and environmental sustainability. These skills will be critical for reforming food systems and adapting to the global challenge of climate change. With the right support, young people can take the lead in modernizing rural areas, and in the transformation of agriculture and food systems. The potential returns of investing in young people are boundless for food security, poverty reduction and employment, as well as peace and political stability.

### Strategic orientation

2. Guided by its first Rural Youth Action Plan (2019) and the updated Targeting policy (2023), IFAD supports governments to make tailored investments that empower rural youth to pursue remunerative livelihoods and employment opportunities in on/off and non-farm enterprises in rural areas. IFAD adopts a “3E” approach which includes:
  - a. **Employment:** Giving rural youth access to decent employment opportunities.
  - b. **Entrepreneurship:** Fostering youth-led start-ups and accelerating the growth of existing youth-led businesses.
  - c. **Empowerment:** Enabling young women and men to participate in decision-making at the local, national and global level.
3. In 2024, in preparing IFAD’s new Rural Youth Action Plan (an IFAD13 commitment) a stocktaking of IFAD’s youth-sensitive portfolio was conducted to identify strengths, gaps, and scalable practices, alongside a benchmarking exercise that assessed IFAD’s positioning relative to other development actors. In parallel, extensive consultations with internal and external stakeholders—including youth organizations, implementing partners, and country teams—helped draw key lessons and refine strategic priorities. These efforts have laid a strong foundation for a revitalized Rural Youth Action Plan that is evidence-based, inclusive, and well-positioned to deliver transformative results for rural youth starting in 2025.
4. Two strategic initiatives for IFAD’s future work on youth include the Rural Youth Alliances and the Agribusiness Hubs Programme.
  - **Rural Youth Alliances:** The Rural Youth Alliances (RYAs) were piloted in four countries (Colombia, Morocco, Rwanda, and Senegal) by IFAD as platforms to strengthen rural youth organizations’ capacities and their engagement in IFAD’s operations and local to global policy dialogues. In line with IFAD13 commitments, the RYAs initiative is now set to expand to an additional three to five countries, building on lessons from the pilot phase to strengthen youth engagement across the portfolio.
  - **Agribusiness Hub Programme:** Launched in 2019, the Programme is IFAD’s flagship youth initiative focused on improving rural youth employment and entrepreneurship in the agribusiness sector. Operating in nine African countries, the Programme combines market-relevant training, job placement, and business development support, facilitated through public-private partnerships. Programme targets have been exceeded, with the creation of

over 42,000 jobs and 8,000 businesses. As the Programme's first phase ends in 2025, resource mobilization efforts are underway for a Scale-up phase to continue expanding its outreach and impact.

### Partnerships and policy engagement

5. In the context of developing the new Rural Youth Action Plan IFAD participated in and supported the participation of rural youth in several regional and global youth events, including: Global Conference on Decent Jobs for Youth (Kigali, May 2024); Africa Food System Forum (Rwanda, September 2024); G7 Agri Hackathon (Italy, September 2024); World Food Forum (Italy, October 2024); Asia-Pacific Youth Development Forum (Bangkok, October 2024); Regional Conference on Youth in the Middle East (Jordan, October 2024); CBD COP16 (Colombia, Nov 2024); GDPRD Thematic Working Group on Youth (Italy, November 2024).
6. Other key initiatives in 2024 include:
  - **Expanding engagement with partners in the Decent Work for Equitable Food Systems Coalition.** IFAD strengthened its partnerships with the ILO and CARE to raise awareness on decent work issues in agri-food systems. At the 2024 meeting of the Committee on World Food Security (CFS), IFAD co-organized a plenary session focused on "Promoting Decent Work in Food Systems and Agriculture". Through the Coalition, IFAD supports various initiatives, sharing relevant tools and good practices, providing technical support in integrating decent work issues in sector-specific policies.
  - **CSO consultation in preparation of IFAD's new Strategic Framework.** In November 2024, IFAD organised a CSO consultation on the new IFAD Strategic Framework 2025-2031 bringing together youth representatives from global youth organizations (e.g. YPARD, YOUNGO, Global Youth Biodiversity Network) and RYAs, alongside farmers organisations and Indigenous Peoples to share priorities, experiences and recommendations for IFA to further strengthen the strategic framework in line with their priorities.
  - **Capacity building for Rural Youth Alliances.** In 2024, two microgrants were implemented through the RYAs. In Colombia, the grant supported activities that elevate youth voices in rural development processes and policies. In Senegal, it supported efforts to institutionalize youth consultations with public authorities on rural development laws.
  - As part of its policy engagement efforts, ECG developed a youth-sensitive **business case for investing in rural youth**. This tool is designed to be adaptable across diverse country contexts and serves to strengthen evidence-based advocacy for integrating youth-focused components in IFAD-supported projects. The business case aims to clearly articulate the "returns on investment" of youth inclusion, equipping IFAD to more effectively engage with governments and stakeholders—particularly in L/U/MIC countries—on the benefit of borrowing for socially inclusive initiatives.

### Achievements against IFAD12 commitments and action plan KPIs

7. **COSOPs and project design:** 100 per cent of new COSOPs and CSNs included rural youth as a priority target group. A target of 60 per cent was set for the share of youth sensitive projects across the IFAD12 portfolio. In 2024, 29 out of 38 projects or 75% of projects designed were youth sensitive. This brings the overall IFAD 12 Y-S project designs to 65 out of 95 projects (70 per cent) well above target. Geographical breakdown of projects includes LAC 16 (76 per cent), NEN 8 (88 per cent), WCA 11 (68 per cent), APR 10 (45 per cent), ESA 20 (76 per cent). This lifts IFAD active youth-sensitive portfolio to an overall outreach target to more than 11 million young people.



8. **Guidance and reporting.** In 2024, two guidance notes were prepared to support programme teams in delivering youth-sensitive projects. One of the guidance notes centres on “designing Youth-sensitive” projects while the other is a how-to-do note on “integrating the agribusiness hubs ecosystem model for rural youth wage and self-employment” in IFAD operations.
23. **Two key knowledge products and a video series were produced in 2024.** The first was an in-focus stocktake on the Rural Youth Alliances pilot in four countries. The second was a policy brief, *“Elevating the Potential of Rural Youth: Paths to Decent Jobs and Sustainable Futures,”* developed in collaboration with the ILO. In addition, three videos showcasing results from the Agribusiness Hubs programme in Cameroon, Nigeria, Malawi, and Madagascar were produced.
24. **Tracking youth employment in IFAD’s portfolio:** In 2024, IFAD’s portfolio reached a total of 69 projects that are monitoring youth employment outcomes through Core Outcome Indicator 2.2.1 “Number of beneficiaries with new jobs/employment opportunities”. This brings the total number of jobs targeted for youth to more than 550,000.
9. **Learning and knowledge events.** A ‘learning and reflection forum’ was held in Kigali to assess performance the of the Agribusiness Hub Programme and facilitate cross-learning between various implementing partners.

### Challenges

10. Clarifying and simplifying how job creation is measured could encourage greater government ownership of Core Outcome Indicator 2.2.1 (“Number of beneficiaries with new jobs/employment opportunities”). Some countries are hesitant to commit to this indicator, as it does not fully capture the reality of rural labour markets, where underemployment is more common than unemployment.
11. Limited technical capacity in design and implementation remains a challenge. Project teams need better access to data, good practices, and guidance on integrating youth employment and empowerment into project design and implementation. Stronger feedback mechanisms would also improve youth engagement throughout the project cycle.

### Key lessons

12. **Align with country-specific priorities:** Appropriate employment strategies must be tailored to the specific local contexts and government priorities. Intervention strategies should be developed in close coordination with governments, with a focus on identifying agri-food employment prospects that offer meaningful opportunities for rural youth.
13. **Strong country and PMU ownership is critical for the success of RYAs.** The RYA pilots showed that embedding alliances within IFAD-financed projects strengthens their sustainability and influence, especially when supported with strategic communication activities. Alliances like those in Colombia and Senegal benefited from increased visibility and in turn were more successful in resource mobilization.

### Actions being taken to enhance performance

25. **Measuring youth-sensitive performance.** In 2024, work commenced on the development of a protocol to assess youth-sensitivity across IFAD-supported projects. The protocol incorporates key elements such as outreach performance, proxy indicators for social inclusion, and relevant logframe indicators to provide a structured and measurable approach. Looking ahead to 2025, the protocol is expected to integrate artificial intelligence to enhance the precision and depth of analysis, enabling more targeted insights and data-driven decision-making for youth-focused interventions.

14. **Measuring employment outcomes.** Options for improving the measurement of employment outcomes generated by IFAD-supported projects are being assessed to ensure that progress on youth-related outcomes is more accurately captured and communicated.
15. **Improving youth sensitivity in 'project implementation':** In 2025, a guidance note on implementation of youth-sensitive projects will be developed. It will target specific phases of implementation (start-up, ISM, MTR and SVMs) and provide practical, field-oriented tools and recommendations to help country teams, project implementers, and partners design and deliver interventions that respond to the specific needs, challenges, and aspirations of rural youth. It will draw on lessons learned from IFAD's existing youth-focused portfolio, stakeholder consultations, and best practices across regions.

### **IFAD13 outlook**

16. In line with IFAD13 commitments, IFAD's new Rural Youth Action Plan will be adopted, ensuring IFAD is well-positioned to deliver transformative results for rural youth. The RYAs will also be expanded to an additional three to five countries. Additionally, a Scale-up phase of the Agribusiness Hubs Programme will be launched (subject to mobilization of adequate resources), building on successes of the first phase and key improvements to substantially expand the Programme's outreach and impact.

## E. INDIGENOUS PEOPLES

### International context

1. **Globally, Indigenous Peoples face significant challenges that stem from a history of discrimination, dispossession of their lands, and marginalization.** Representing about 6 per cent of the global population, they account for nearly 19 per cent of the extreme poor<sup>25</sup>, with life expectancies that are up to 20 years lower than those of non-Indigenous populations<sup>26</sup>. Their unique cultures, languages, and knowledge systems, particularly in relation to environmental stewardship and sustainable practices, are under threat due to inadequate recognition and protection of their lands and resources.
2. **In response, IFAD considers Indigenous Peoples as a priority target group and is committed to empower them by supporting their right to self-determination.** IFAD's approach includes fostering systematic dialogue and partnership through the Indigenous Peoples' Forum at IFAD (IPFI), financing grassroots projects through the Indigenous Peoples Assistance Facility (IPAF), engaging in policy dialogue, and ensuring the Free, Prior and Informed Consent (FPIC) in project design and implementation, including through the participation of Indigenous experts. By fostering collaboration, valuing cultural diversity, and tailoring interventions, IFAD aims to improve development effectiveness in engaging with Indigenous Peoples.
3. **Recent international efforts have seen growing momentum in channelling climate and development finance directly to Indigenous Peoples.** Notably, the Forest Tenure Funders Group has pledged USD 1.7 billion (2021–2025) to support forest guardianship by Indigenous Peoples and local communities, with progress highlighted in its latest annual report. The report underscores improvements in disbursing funds more equitably and in supporting the development of Indigenous Peoples-led financial mechanisms that enhance autonomy and long-term impact.

### Strategic orientation

4. **In 2024, IFAD further strengthened its engagement with Indigenous Peoples through its country programmes, continued support to the IPFI and the IPAF, and strategic partnerships. The Synthesis of Deliberations and the regional action plans agreed upon during the sixth IPFI global meeting in 2023 served as key strategic orientation elements.** In alignment with the updated Policy on Engagement with Indigenous Peoples and with SECAP, FPIC is mandated before initiating any activities in territories home to Indigenous Peoples and used as an instrument to co-design solutions. IFAD continued to incorporate Indigenous Peoples' perspectives and to involve their representatives in the design and implementation of new relevant projects and COSOPs. IFAD also continued to hire Indigenous experts in project design and implementation (in Cameroon, Kenya and Bolivia in 2024) through a pilot approach funded by the Swedish International Development Cooperation Agency (Sida) supplementary funds.

### Example of partnerships and cooperation

5. A key milestone was the enhanced participation of IPFI Steering Committee members in IFAD governance processes, including their role as observers in the Executive Board for which in 2024 a specific procedure has been put in place, and

<sup>25</sup> International Labour Organization (ILO), *Implementing the ILO Indigenous and Tribal Peoples Convention No. 169: Towards an inclusive, sustainable and just future*, 2020.

<sup>26</sup> United Nations Department of Economic and Social Affairs (UN DESA), *State of the World's Indigenous Peoples*, Volume V, 2021.

their engagement in consultations related to the design of IFAD's new Strategic Framework (2025–2030).

6. In preparation for the IPFI Seventh global meeting in February 2025, 12 regional and subregional consultation meetings were held in Africa, Asia, Latin America and the Caribbean, and the Pacific between August and November 2024. The meetings were organized by regional Indigenous Peoples' Organisations in collaboration with IFAD country offices, IFAD staff and the IPFI Steering Committee and brought together over 450 participants from more than 70 countries.
7. IFAD also continued to mobilize climate finance through Indigenous Peoples-led mechanisms, including the implementation of the sixth cycle of the IPAF, and increased efforts to facilitate direct access to funding. Initiatives were supported by partners such as Norad, through a USD 2.9 million agreement to strengthen Indigenous Peoples' organizations in Africa, while complementing IFAD's engagement in international dialogues on the transparency and accountability of funding flows to Indigenous Peoples. IFAD also maintained its long-standing collaboration with Slow Food, providing additional support to Indigenous youth and women in protecting and promoting their communities' food heritage, through the allocation of a small grant of USD 250,000.
8. In September 2024, an IPAF Workshop took place in Turin in conjunction with the Terra Madre event of Slow Food and resulted into: (i) shared lessons and experiences in the implementation of the IPAF among IPAF partners; (ii) identification of strategic directions for the future of the IPAF; and (iii) strengthened IPAF network and partnership with Slow Food.

#### **Achievements against IFAD12 commitments and action plan KPIs**

9. **Ensure that at least 10 new projects include Indigenous Peoples as a priority target group:** the targets for IFAD12 have been met and surpassed, with 14 projects that include Indigenous Peoples as a priority target group approved<sup>27</sup>, compared to the 10 initially planned.
10. **Replenish the IPAF including through mobilization of additional resources from other partners:** in 2023, IFAD allocated USD 2.5 million from regular grants to complement Sida's contribution. USD 2.9 million were mobilised from Norad to contribute to capacity strengthening of IPs organisations in Africa and to the seventh IPAF cycle. Additionally, USD 400,000 was mobilized from ASAP+ to pilot a climate adaptation-focused approach. The sixth IPAF cycle (2023–2026) funds 53 projects aimed at advancing Indigenous Peoples' conservation and sustainable biodiversity management for climate adaptation and resilience. These projects began implementation in 2024 with the support of regional implementing partners – Foro Internacional de Mujeres Indígenas (FIMI); Indigenous Peoples' International Centre for Policy Research and Education (Tebtebba); and Samburu Women Trust (SWT) – that organized regional start up workshops as key platforms to engage with IPAF implementing partners at all levels, refine implementation strategies, and ensure alignment with the priorities of Indigenous Peoples in their respective regions.

#### **Highlights**

11. **The IPFI continues to serve as the cornerstone of IFAD's engagement with Indigenous Peoples.** The preparation for the seventh global meeting in 2025 included regional consultations that offered a platform for dialogue on self-

<sup>27</sup> The 14 projects including Indigenous Peoples as a priority target group approved in IFAD12 are: Bolivia – AGROSUSTENTAR; Brazil – PROCASE II, Paulo Freire Project II, PDHC III, PAGES; Colombia – Rurality for Life; El Salvador – Rural Adelante 2.0; India – OPELIP II; Lao PDR – AFN II; Philippines – VISTA; Solomon Islands – AIMN\_SLB; The Democratic Republic of the Congo – AVENIR; Vanuatu – AIMN\_VUT; Viet Nam – RECAF.

determined development, food sovereignty, and climate resilience as well as for strengthened collaboration with the IFAD country teams.

12. **Through IPAF small grants, IFAD has continued to promote Indigenous Peoples-led solutions by supporting projects designed and implemented by Indigenous Peoples and their organizations.** These efforts have positioned IFAD in the global discussion on enhancing direct access to finance to Indigenous Peoples and their organisations, and the Fund has been invited to contribute to high-level dialogues on the quality and transparency of climate finance, including events linked to the Paris Roadmap and initiatives led by Charapa and the Global Alliance of Territorial Communities with the engagement of the Forest Tenure Funders Group.
13. **IFAD remains an active member of the Coalition on Indigenous Peoples' Food Systems.** This partnership is closely aligned with IFAD's priorities and enables collaboration at the global and national levels to promote the central role of Indigenous Peoples in biodiversity, nutrition, and sustainable food systems. In 2024, IFAD hosted the Gathering on Indigenous Peoples' Food Systems, a high-level event where, among other, the results of a study highlighting the contributions of Indigenous Peoples' Food Systems to biodiversity, nutrition, and climate resilience were presented.
14. IFAD, through its participation in the Inter-Agency Support Group's Working Group on SWAP indicators, contributed actively to the development of indicators to monitor the rights and well-being of Indigenous Peoples.
15. IFAD played an active role in the 23rd session of the United Nations Permanent Forum on Indigenous Issues, intervening in plenary sessions and in the closed dialogue with the United Nations agencies, and co-organizing side events with relevant partners focusing mainly on the topics of: food systems, land tenure, youth engagement and socioeconomic development through entrepreneurship and creative industries.

## Challenges

16. Ensuring sustained support for the IPAF and the IPFI process will require continued resource mobilization, including from external partners. IFAD will explore options to diversify and secure funding for these initiatives to maintain momentum and long-term engagement.
17. As engagement with Indigenous Peoples continues to expand across the portfolio, there is scope to strengthen technical support at regional and country levels. IFAD will consider ways to improve coordination, ensuring consistent and responsive delivery aligned with the updated Policy on Engagement with Indigenous Peoples.
18. Establishing structured consultation mechanisms with Indigenous Peoples at the country level remained challenging due to limited staff time, fragmented processes, and the absence of dedicated coordination mechanisms in many contexts, despite being a clear priority identified by the IPFI.

## Key lessons

19. The Fund is increasingly applying FPIC as a tool for co-creating investments and country strategies, including through the recruitment of Indigenous experts. This approach is improving ownership and integration of Indigenous Peoples' knowledge and needs to be sustained.
20. Engagement with Indigenous Peoples from the very early stages of project and country strategy design results in more relevant inputs and better designed interventions. This piloted process of engagement needs to be further strengthened and streamlined through enhanced collaboration at the country level.

21. The active involvement of members of the IPFI Steering Committee, including their participation in IFAD governance (e.g., Executive Board, new Strategic Framework consultations), has been crucial in institutionalizing Indigenous Peoples' voices within IFAD structures. Continued support is needed to further improve this process.

### **Actions required to enhance/improve performance**

22. Enhance monitoring systems to effectively track Indigenous Peoples-related commitments and results, improving strategic planning and operational support.

### **IFAD13 outlook**

23. The 14 Indigenous Peoples-prioritizing projects approved under IFAD12 will continue to be monitored and supported throughout implementation. Strengthening the capacity of IFAD staff and implementing partners remains critical to ensuring effective design and delivery.
24. The corporate targets related to the Fund's engagement with Indigenous Peoples under IFAD13 are as follows:
- Continue support to the corporate processes for the three civil society partnerships: the Indigenous Peoples' Forum at IFAD, Farmers' Forum and Grassroots Youth Alliance.
  - Ensure that farmers' organizations, Indigenous Peoples and youth are consulted in the development of relevant strategies and operational policies, and explore further options to ensure due participation of all relevant rights holders and stakeholders in relevant processes, with a specific focus on persons or groups that may face additional barriers for participation. This should build on IFAD's Social, Environmental and Climate Assessment Procedures, and existing coordination mechanisms and consultative processes, and respect IFAD's official governance structures and processes.
  - Ensure that at least 10 new projects include Indigenous Peoples as a priority target group.
  - Replenish the Indigenous Peoples Assistance Facility, including through mobilization of additional resources from other partners.

## F. DISABILITY INCLUSION

### International context

1. **An estimated 1.3 billion people globally (16 per cent of the world's population) live with a significant disability, with nearly 80 per cent residing in low- and middle-income countries.** Despite their numbers, persons with disabilities continue to face systemic exclusion and discrimination, limiting their access to fundamental rights and opportunities. In rural areas, these barriers are compounded by inadequate infrastructure, limited access to skills development, a lack of assistive tools and technologies, and persistent stigma. Such challenges restrict their participation in agrifood systems and access to economic opportunities, deepening their vulnerability to poverty and food insecurity.
2. **In response to this persistent inequality, IFAD identifies persons with disabilities as a key target group for its projects and programmes.** IFAD recognizes that when structural barriers are removed and equal opportunities are ensured, persons with disabilities can thrive as economic actors and contribute meaningfully to the well-being of rural households and communities. Guided by the principle of "nothing about us, without us," IFAD's disability-inclusive approach emphasizes consultation with farmers with diverse impairments and promotes socio-economic empowerment through enhanced access to opportunities, services, and participation in rural organizations.

### Strategic orientation

3. **IFAD's work on disability inclusion is guided by its dedicated Strategy, approved in December 2022** and covering a 5-year implementation period. Globally, the Strategy is aligned with the Agenda 2030 for Sustainable Development, the UNDIS and the Convention on the Rights of Persons with Disabilities. Internally, the Strategy is aligned and supported by the IFAD Targeting Policy and the Strategy on Diversity, Equity and Inclusion. The Strategy provides a solid foundation for promoting disability inclusion throughout all pillars of IFAD's work. It is articulated around four main action areas: (i) Leadership, strategic planning and management; (ii) Inclusiveness; (iii) Programming and (iv) Organizational Culture. The implementation of the Strategy is based on 3 overarching pillars: (i) the adoption of twin-track approach (combining a mainstreaming approach with targeted interventions; (ii) an intersectional approach; and (iii) a strong focus on partnerships.

### Partnerships and cooperation

4. **IFAD's work on disability inclusion benefits from the collaboration with several partners with solid expertise in this area of work.** A fundamental collaboration has been established and maintained with the consortium responsible for the implementation of the IFAD-funded grant "Sparkling Disability-inclusive Rural Transformation" (SPARK), which includes Light for the World, the International Labour Organisation and PROCASUR Cooperation. This collaboration goes beyond the implementation of the grant and facilitates other important functions, including advocacy, capacity development and policy engagement. To support the implementation of the Strategy, IFAD cooperates with other UN agencies, such as the World Food Programme and the Food and Agriculture Organization and actively participates in the Global Action on Disability (GLAD) Network. In the context of projects, IFAD has established collaboration with local and national Organisations of Persons with Disabilities, which have been instrumental partners in promoting the visibility and engagement of rural persons with disabilities.

## Highlights

5. IFAD12 targets for disability inclusion have been met, with 7 new projects explicitly prioritizing persons with disabilities now under implementation in Ethiopia, Madagascar, Democratic Republic of Congo, Mali, Ecuador, Brazil, and Colombia. These projects mainstream disability inclusion in line with IFAD's requirements. An additional 35 ongoing IFAD-supported projects identify persons with disabilities as a specific target group, bringing the total to 42 projects working on disability inclusion (21.8 per cent of the 192 active projects in IFAD's portfolio).
6. The SPARK grant exceeded expectations, reaching 63,050 farmers with disabilities (35,707 women and 27,343 men) through eight IFAD-supported projects in Burkina Faso, India, Malawi, and Mozambique. Concluded in September 2024, SPARK served as a platform to test and validate disability-inclusive approaches, while enhancing awareness and capacity at multiple levels (IFAD and project staff, government counterparts and implementing partners). SPARK also supported the establishment of an internal HelpDesk on disability inclusion and facilitated immersive learning opportunities, including Learning Routes, extending its impact beyond the target countries.
7. IFAD improved its performance under the UNDIS reporting framework, meeting or exceeding 11 out of 16 indicators in 2024. While further efforts are needed in specific areas, the overall trend reflects growing institutional commitment and provides a solid foundation for scaling up disability inclusion across IFAD's work.

## Challenges and Key lessons

8. As disability inclusion is still a relatively new focus for IFAD, additional efforts are needed to build awareness and capacity among staff and project teams, ensuring meaningful integration of disability inclusion concerns not only at design, but throughout the project cycle.
9. Project reviews indicate that identifying persons with disabilities as a target group does not always translate into clear targeting and disability inclusion strategies, adoption of disability-inclusive approaches, or engagement with disability-specific expertise—potentially limiting both outreach and impact. The collection and use of disability-disaggregated data also remains limited, making it difficult to systematically monitor progress at the corporate level.
10. A lack of dedicated staff and financial resources continues to constrain disability mainstreaming. Currently, oversight of this technical areas is managed by a Senior Technical Specialist on Gender and Social Inclusion, who also serves as IFAD's focal point on disability inclusion.
11. The experience with SPARK demonstrated the value of having a dedicated grant to implement targeted interventions and pilot innovative disability-inclusive tools while building awareness and capacities of local communities and implementing partners. Building on SPARK's positive results, IFAD has started to explore options for mobilizing additional resources to consolidate and scale up inclusive approaches in new projects and regions.

## Actions required to enhance/improve performance

12. Expand capacity development opportunities on disability-inclusive programming for IFAD staff, project teams, government counterparts, and implementing partners.
13. Develop targeted guidance materials and practical tools to support the design and implementation of inclusive projects.
14. Allocate adequate staff and financial resources to provide technical support, aligned with IFAD13's commitment to design at least five new inclusive projects.



15. Strengthen monitoring systems to enable more systematic collection of disability-disaggregated data and improve results tracking.

**IFAD13 outlook**

16. The seven disability-inclusive projects approved under IFAD12 will be closely monitored and supported during implementation, while technical assistance will be provided to design at least five new projects under IFAD13.
17. The mid-term review of the Disability Inclusion Strategy, scheduled for presentation to the Executive Board in 2025, will offer an opportunity to assess progress, identify gaps, and refine strategic direction for IFAD13.
26. Given the ongoing need to enhance capacities and solidify best practices and lessons learned, exploring the potential for mobilizing resources for dedicated interventions on disability inclusion will be prioritized.

## Evidence-based products developed in 2024 related to mainstreaming themes

Knowledge products from prior years of IFAD12 are found in the corresponding years RIME.

Category	Title	Theme
Briefs	<a href="#">Indigenous Peoples' Food Systems: Lessons Learned from the SAMRIDDHI Rural Enterprises and Remittances Project in Nepal</a>	Lessons from Indigenous Peoples' food systems in Nepal.
	<a href="#">IFAD13 Core Additional Climate Contributions: Enhancing IFAD's climate work</a>	Rationale and structure of IFAD13 climate contributions.
	<a href="#">Highlights from the Crisis Response Initiative in Malawi</a>	Outcomes from Malawi's Crisis Response Initiative.
	<a href="#">Developing Gender Transformative Approaches through Gender Analysis for Enhanced Women's Land and Resource Rights</a>	Gender analysis for enhancing land/resource rights.
	<a href="#">Technical Brief: IFAD's response to tropical cyclone Freddy in Malawi</a>	Impact analysis of Cyclone Freddy on Malawi's rural systems.
	<a href="#">Theory of change for gender transformative programming for food security, nutrition and sustainable agriculture</a>	Outlines gender transformative programming for food systems.
	<a href="#">Securing Women's Resource Rights through Gender Transformative Approaches: Learning Exchange</a>	Peer learning on securing women's resource rights.
	<a href="#">Securing Women's Resource Rights through Gender Transformative Approaches: A socio-legal review</a>	Review of legal frameworks on women's land tenure.
	<a href="#">Note pratique: Mise en repos et régénération naturelle assistée (RNA)</a>	Note on restoring degraded rangelands in Djibouti through assisted regeneration and sustainable management.
Guidelines	<a href="#">Step-by-step guide to integrating a gender transformative approach throughout the project cycle</a>	Step-by-step guide for applying GTA in projects.
	<a href="#">Guidelines for measuring gender transformative change in the context of food security, nutrition and sustainable agriculture</a>	Guidelines for designing and evaluating GTA interventions.

	<a href="#">A Practical Guide for Including Agricultural Methane Emission Reduction Targets in Nationally Determined Contributions</a>	Guide to integrating methane targets in national plans.
Reports	<a href="#">Djibouti: Programme to Reduce Vulnerability in Coastal Fishing Areas</a>	Multisector adaptation programme in coastal Djibouti.
	<a href="#">Mali: Fostering Agricultural Productivity Project</a>	Renewable energy and biogas systems for rural Mali.
	<a href="#">Mozambique: Pro-Poor Value Chain Development in the Maputo and Limpopo Corridors</a>	Climate-smart innovations in Mozambique value chains.
	<a href="#">Sudan: Butana Integrated Rural Development Project</a>	Governance framework for resource conflict reduction.
	<a href="#">The Gambia: National Agricultural Land and Water Management Development Project</a>	Innovation in irrigation, markets, and agroforestry in Gambia.
	<a href="#">Case Study: Project to Strengthen Resilience of Rural Communities to Food and Nutrition Insecurity in Niger</a>	Results of a resilience project in rural Niger.
	<a href="#">Climate Action Report 2024</a>	Showcases climate and development case studies from IFAD.
	<a href="#">Lessons Learned from the Resilient Food Systems Programme</a>	Insights from the Resilient Food Systems initiative.
	<a href="#">Lessons learned from IFAD's response to Cyclone Freddy in Malawi</a>	Summary of lessons from IFAD's Cyclone Freddy response.
	<a href="#">Migrant remittances and diaspora finance for climate resilience</a>	Overview of diaspora and remittance strategies for climate resilience.
	<a href="#">Remittances for climate change adaptation in Mali</a>	Use of remittances to support climate adaptation in Mali.
	<a href="#">Community-based seed-revolving mechanisms in Kyrgyzstan</a>	Overview of Kyrgyzstan's community seed fund model for disaster-affected mountain farmers.
	<a href="#">Investing in Livestock for Improved and Resilient Livelihoods, Nutrition and Climate Action</a>	Position paper with five recommendations for climate-smart livestock investments that support livelihoods and reduce emissions.
	<a href="#">IFAD, 2024, Indigenous Peoples' Food Systems: Lessons Learned from the SAMRIDDHI Rural Enterprises and Remittances Project in Nepal</a>	Brief on lessons from Nepal's SAMRIDDHI Project and Indigenous Peoples food systems.

	<a href="#">Walking the Walk: Reducing Methane Emissions from Agrifood Systems</a>	Scalable solutions for reducing methane from food systems.
	<a href="#">A Decade of Innovation: Achievements and Opportunities in Climate Adaptation Finance</a>	ASAP's achievements and lessons in climate adaptation.
	<a href="#">Mapping affordable and transferrable climate-smart technologies for smallholder farmers</a>	Mapping climate-smart tech for smallholder challenges.
	<a href="#">Strengthening agroforestry in rural investments: Lessons learned and best practices from IFAD operations</a>	Insights into agroforestry's role in climate resilience.
	<a href="#">Securing Women's Resource Rights through Gender Transformative Approaches: A socio-legal review</a>	Review of legal frameworks on women's land tenure.
	<a href="#">Integrating nutrition into IFAD's investments in the Pacific</a>	Review of nutrition-sensitive investments in the Pacific.
	<a href="#">Diagnóstico de normas de género en la agricultura familiar y campesina - Un estudio piloto en dos provincias del Ecuador</a>	Technical paper providing a summary of a pilot diagnostic study conducted by FAO, IFAD and WFP in two provinces of Ecuador.
	<a href="#">Diagnostic of gender and age norms in financial inclusion - A pilot study in five districts of Malawi</a>	This report presents an investigation into how social norms impact rural women's and youth's ability to access and use formal financial products and services in Malawi.
Other Communications	<a href="#">Pathways to inclusion: Lessons and strategies for Disability-Inclusive Rural Transformation</a>	Insights from the 2024 SPARK Learning Route in Malawi
	<a href="#">Storybook: The Year the Cold Didn't Come</a>	Climate change-themed storybook.
	<a href="#">Photobook: South Sudan Empowering women, building a resilient future</a>	Highlights IFAD's impact on South Sudanese women and communities.
	<a href="#">Operations Academy: ICT4D in Agriculture - Natural Resource Management, Biodiversity and Climate Adaptation</a>	This advanced course builds on the ' <a href="#">Fundamentals of ICT4D in Agriculture</a> ' course to further IFAD staff's understandings of key principles and approaches to integrate digital solutions into IFAD's work.
	<a href="#">Empowering Persons with Disabilities in Agriculture</a>	Video highlighting the key moments from this 2024 SPARK Learning Route in Malawi.

	<a href="#">Malawi 202312 Gender Learning Route</a>	Video highlighting the key moments from this 2023 SPARK Learning Route in Malawi.
	<a href="#">How rural Maharashtra is challenging gender norms &amp; building climate resilience</a>	Overview video from IFAD's Gender Transformative Mechanism (GTM)
	<a href="#">Feeding the future: Empowering women through the JP RWEE</a>	Overview video from the Joint Programme on Rural Women's Economic Empowerment (JP RWEE)
<b>External Collaborations</b>	<a href="#">Sustainable Asset Valuation of Nature-Based Infrastructure in Eswatini</a>	Report assesses the value of agroforestry, aiming to guide future project design and financing.
	<a href="#">NBI to Combat Water Scarcity in Kenya</a>	Assesses how nature-based infrastructure (NBI) components contribute to protecting local communities against natural hazards and boost crop productivity.
	<a href="#">Nature-Based Solutions for Health</a>	Overview of the IUCN–WHO report on how nature-based solutions can improve health outcomes and support climate, biodiversity, and resilience goals.
	<a href="#">Elevating the potential of rural youth: Paths to Decent Jobs and Sustainable Futures</a>	Addresses the urgent need to create decent jobs for rural youth by examining both the demand and supply sides of the rural labour market