

تقرير رئيس الصندوق بشأن  
قرض مقترح تقديمه

إلى جمهورية البرازيل الاتحادية من أجل  
تنمية القدرات من أجل التغلب على الجوع والتخفيف من آثار الفقر الريفي والفقر  
المدقع (مشروع Paulo Freire - المرحلة الثانية)

رقم المشروع: 2000004317

الوثيقة: EB 2024/143/R.8/Rev.1

بند جدول الأعمال: 3(أ)(1)(ج)(3)

التاريخ: 11 ديسمبر/كانون الأول 2024

التوزيع: عام

اللغة الأصلية: الإنكليزية

للموافقة

الإجراء: المجلس التنفيذي مدعو إلى الموافقة على التوصية الواردة في الفقرة 75.

الأسئلة التقنية:

**Hardi Vieira**

منسق المشروع القطري

شعبة أمريكا اللاتينية والكاريبي

البريد الإلكتروني: h.vieira@ifad.org

**Arnoud Hameleers**

المدير القطري

شعبة أمريكا اللاتينية والكاريبي

البريد الإلكتروني: a.hameleers@ifad.org

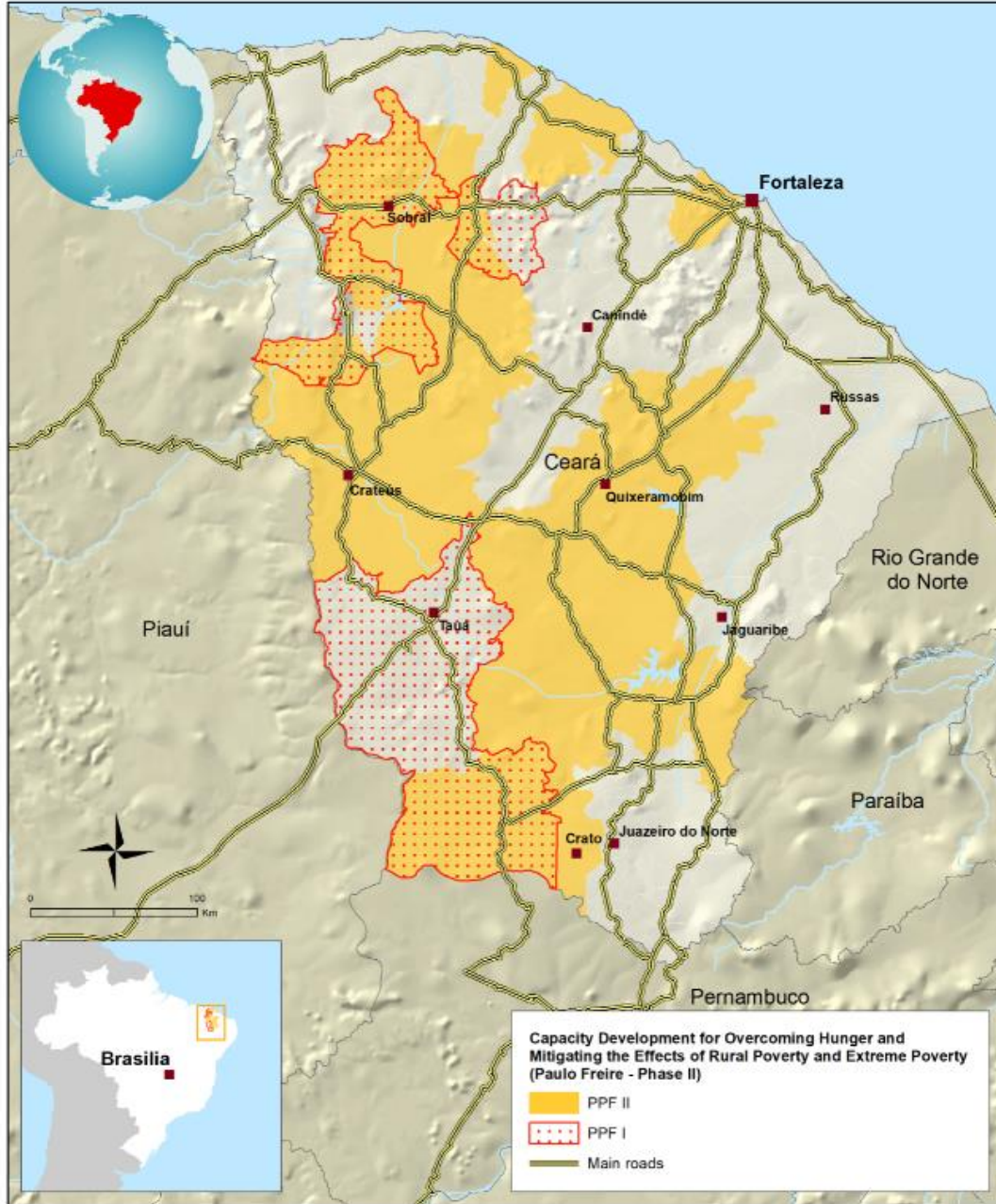
## جدول المحتويات

|     |  |
|-----|--|
| ii  | خريطة منطقة المشروع  |
| iii | موجز التمويل   |
| 1   | أولا- السياق   |
| 1   | ألف- السياق الوطني والأساس المنطقي لمشاركة الصندوق               |
| 3   | باء- الدروس المستفادة  |
| 3   | ثانيا- وصف المشروع   |
| 3   | ألف- الأهداف، والمنطقة الجغرافية للتدخل، والمجموعات المستهدفة    |
| 4   | باء- المكونات والحصائل والأنشطة                                  |
| 5   | جيم- نظرية التغيير   |
| 5   | دال- المواءمة والملكية والشراكات                                 |
| 6   | هاء- التكاليف والفوائد والتمويل                                  |
| 11  | ثالثا- إدارة المخاطر   |
| 11  | ألف- المخاطر وتدابير التخفيف منها                                |
| 12  | باء- الفئة البيئية والاجتماعية                                   |
| 12  | جيم- تصنيف المخاطر المناخية                                      |
| 12  | دال- القدرة على تحمل الديون                                      |
| 13  | رابعا- التنفيذ   |
| 13  | ألف- الإطار التنظيمي   |
| 14  | باء- التخطيط، والرصد والتقييم، والتعلم، وإدارة المعرفة، والتواصل |
| 14  | جيم- خطط التنفيذ   |
| 15  | خامسا- الوثائق القانونية والسند القانوني                         |
| 15  | سادسا- التوصية   |

## فريق تنفيذ المشروع

|                                 |                           |
|---------------------------------|---------------------------|
| Rossana Polastri                | المديرة الإقليمية:        |
| Arnoud Hameleers                | المدير القطري:            |
| Hardi Vieira                    | منسق المشروع القطري:      |
| Anne Mottet                     | الموظفة التقنية الرئيسية: |
| Johanna Herremans               | موظفة المالية:            |
| Oliver Page                     | أخصائي المناخ والبيئة:    |
| Adriana Lucia Jauregui Zabalaga | موظفة الشؤون القانونية:   |

## خريطة منطقة المشروع



إن التسميات المستخدمة وطريقة عرض المواد في هذه الخريطة لا تعني التعبير عن أي رأي كان من جانب الصندوق فيما يتعلق بتقسيم الحدود أو الترخوم أو السلطات المختصة بها.  
أعد هذه الخريطة الصندوق الدولي للتنمية الزراعية | 2024-04-11



## موجز التمويل

|  |  |
|--|--|
| الصندوق الدولي للتنمية الزراعية  | المؤسسة المبادرة:  |
| ولاية سيارا في جمهورية البرازيل الاتحادية  | المقترض:   |
| وزارة التنمية الزراعية   | الوكالة المنفذة:   |
| 139 مليون يورو (ما يعادل 148.8 مليون دولار أمريكي)   | إجمالي تكلفة المشروع:  |
| 8 مليون يورو (ما يعادل 8.6 مليون دولار أمريكي)   | قيمة القرض المقدم من الصندوق في إطار آلية الحصول على الموارد المقترضة: |
| شروط عادية وبأجل استحقاق يبلغ 18 سنة بما في ذلك فترة سماح مدتها 3 سنوات بسعر الفائدة المرجعي المعمول به في الصندوق، بما في ذلك فرق السعر المتغير | شروط القرض المقدم من الصندوق:  |
| الوكالة الإسبانية للتعاون الإنمائي الدولي  | الجهات المشاركة في التمويل:  |
| 92 مليون يورو (ما يعادل 98.5 مليون دولار أمريكي)   | قيمة التمويل المشترك:  |
| 4 مليون يورو (ما يعادل 4.3 مليون دولار أمريكي)   | مساهمة المقترض:  |
| 25 مليون يورو (ما يعادل 26.8 مليون دولار أمريكي)   | مساهمة المستفيدين:   |
| 10 مليون يورو (ما يعادل 10.7 مليون دولار أمريكي)   | قيمة التمويل المناخي المقدم من الصندوق:                                |
| 8 مليون يورو (ما يعادل 8.6 مليون دولار أمريكي)   | المؤسسة المتعاونة:   |
| بإشراف مباشر من الصندوق  |  |

## أولا- السياق

### ألف- السياق الوطني والأساس المنطقي لمشاركة الصندوق

#### السياق الوطني

- 1- في عام 2020، بلغ الناتج المحلي الإجمالي لولاية سيارا 166.915 مليار ريال برازيلي، وبلغ نصيب الفرد من الناتج المحلي الإجمالي 18 168.35 ريال برازيلي، وهو ما يقل بنسبة 49 في المائة عن المتوسط الوطني.
- 2- ويقدر عدد سكان سيارا بـ 9 240 580 نسمة. وفي عام 2017، كان في الولاية 297 862 مزرعة أسرية تشغل مساحة 3 ملايين هكتار (48 في المائة من المساحة الزراعية) ويعمل فيها 686 473 شخصا.
- 3- ولم يتلق سوى 11 في المائة من المزارع الأسرية في منطقة المشروع المساعدة التقنية والإرشاد الريفي، ولم توجه إلا نسبة 14 في المائة فقط من هذه المساعدة إلى النساء. ويتجلى النطاق المحدود للمساعدة التقنية والإرشاد الريفي في انخفاض اعتماد ممارسات الحفظ.

#### الفقر

- 4- يبلغ عدد سكان منطقة المشروع 2.4 مليون نسمة، ويعيش 45 في المائة منهم في حالة فقر؛ وبالمقارنة، فإن 29.4 في المائة من سكان البرازيل هم من الفقراء. وفي منطقة المشروع، هناك 178 143 مزرعة، 76.2 في المائة منها هي مزارع أسرية. وتدير النساء حوالي 18.5 في المائة من المزارع الأسرية، ويدير الشباب دون سن الـ 35 عاما نسبة 11.7 في المائة منها.

#### الجوانب الخاصة المتعلقة بأولويات التعميم المؤسسي في الصندوق

- 5- تماشيا مع التزامات التعميم في الصندوق، صُنّف المشروع على أنه:
  - يراعي التغذية؛
  - يراعي الشباب؛
  - يعطي الأولوية للشعوب الأصلية؛
  - يشمل القدرة على التكيف؛
  - يشمل التمويل المناخي؛
  - يفضي إلى التحول في المنظور الجنساني
- 6- وسيعتمد المشروع (المرحلة الثانية من مشروع Paulo Freire) نهجا مراعيًا للشباب والتغذية، ومفضيا إلى التحول في المنظور الجنساني ومتمحورا حول المناخ، وسيعطي الأولوية للشعوب الأصلية.
- 7- **التغذية.** كما هي الحال في بقية أنحاء البرازيل، يتأثر البالغون والأطفال في سيارا على نحو متزايد بفرط الوزن والسمنة، حيث تصيب السمنة لدى البالغين 28.2 في المائة من النساء و21 في المائة من الرجال. وعلى الرغم من الجهود التي تبذلها السياسات العامة لتشجيع الرضاعة الطبيعية، لا يزال معدل انتشار الرضاعة الطبيعية الحصرية منخفضا على الصعيد الوطني، إذ يبلغ 45.8 في المائة. ولهذا الوضع آثار صحية سلبية على المدى الطويل، بما في ذلك زيادة خطر الإصابة بالسمنة والوزن الزائد خلال مرحلتي الطفولة والمراهقة. ويؤدي نقص المغذيات الدقيقة، والأمراض وممارسات الرعاية غير الملائمة إلى التقزم الذي أصاب 8.2 في المائة من الأطفال في ولاية سيارا في عام 2017.

8- **المنظور الجنساني.** في سيارا، يبلغ مؤشر عدم المساواة بين الجنسين 0.66، مما يشير إلى أن احتمال حصول المرأة على الفرص نفسها المتاحة للرجل هو أقل بنسبة 34 في المائة. ويظهر هذا التفاوت بصورة أوضح في مجالي الفرص الاقتصادية والتمكين السياسي. وتتجلى أوجه عدم المساواة بين الجنسين في المناطق الريفية في التقليل من قيمة العمل الإنتاجي للمرأة وتقييد سيطرتها على الموارد الطبيعية والاجتماعية والمالية وإمكانية وصولها إليها. وتدير النساء 18.5 في المائة فقط من المزارع الأسرية في منطقة المشروع. وغالبا ما لا تلاحظ مساهمات المرأة بسبب غيابها عن سوق العمل الرسمي والأنشطة النقدية. وبالإضافة إلى ذلك، تواجه النساء الريفيات عبء عمل مزدوجا، فهن مسؤولات عن الأعمال المنزلية وأعمال الرعاية في الأسرة، مما يحد من مشاركة المرأة في التدريب، والحصول على المساعدة التقنية والتعليم لتحسين فرصها.

9- **شباب الريف.** تشمل التحديات الرئيسية التي يواجهها شباب الريف في منطقة المشروع ما يلي: (1) الافتقار إلى فرص العمل اللائق وتوليد الدخل؛ (2) عدم إمكانية الوصول إلى الموارد، والائتمان، والمدخلات الحيوية، والسلع والتكنولوجيات المكيفة والتحكم بها؛ (3) انخفاض المشاركة وسلطة صنع القرار في المنظمات الريفية والمجتمعية. ويُعد حوالي 25 في المائة من الشباب في سيارا ضعفاء في وجه الفقر، ولا سيما المنحدرين من أصل أفريقي. ولا توفر المناطق الريفية عموما فرص عمل جذابة للشباب، لأنها تجمع بين القدرة المنخفضة على توليد الدخل وظروف العمل غير المستقرة. ويعد غياب السياسات العامة التي تركز على مطالب شباب الريف واحتياجاتهم من الأسباب الرئيسية لهجرة شباب الريف. وفي منطقة المشروع، يدير 11.7 في المائة فقط من المزارع الأسرية شباب تقل أعمارهم عن 35 عاما، ولا يحصل سوى 10 في المائة من الشباب في هذه الفئة العمرية على المساعدة التقنية والإرشاد الريفي.

10- **الشعوب والمجتمعات المحلية التقليدية، والمنحدرين من أصل أفريقي.** الشعوب الأصلية والمجتمعات المحلية التقليدية، مثل الكويلومبولولا، ضعيفة خصوصا في وجه الفقر بسبب ديناميات الإقصاء التاريخي والعنصرية الهيكلية، واعتمادها الكبير على الموارد الطبيعية، وتهemis أساليب حياتها، واستبعادها من صياغة السياسات العامة، وضعف وصولها إلى الخدمات، بما في ذلك الرعاية الصحية، والتعليم، والصرف الصحي، والبنية التحتية، والمساعدة الاجتماعية وخدمات المساعدة التقنية والإرشاد الريفي. وفي منطقة المشروع، يعيش حوالي 76.6 في المائة من الشعوب الأصلية و71.9 في المائة من الكويلومبولولا في فقر أو فقر مدقع.

11- **تغير المناخ والقدرة على التكيف.** تتمثل التهديدات الرئيسية لتغير المناخ في منطقة المشروع في تركيز هطول الأمطار وعدم انتظامه، وارتفاع درجات الحرارة، وزيادة وتيرة موجات الجفاف وطول مدتها وشدةها. ووحدة كاتينغا الأحيائية هي أكثر الوحدات الأحيائية ضعفا في وجه تغير المناخ في أمريكا الجنوبية، ومن المتوقع أن تتعرض لارتفاع في درجات الحرارة يراوح بين درجتين مؤبتيين و4 درجات مئوية بحلول نهاية القرن الحادي والعشرين. وتتمثل المخاطر المناخية في تدهور التربة، والتصحر، وانخفاض توافر الموارد الطبيعية (خصوصا المياه العذبة) وفقدان التنوع البيولوجي. وفي المنطقة البرازيلية شبه القاحلة، هناك ما يقرب من 200 000 كيلومتر مربع معرضة بشدة للتصحر. وتشكل ندرة المياه أحد التحديات الرئيسية للإنتاج الزراعي.

12- ووفقا للمنهجيات التي تستخدمها المصارف الإنمائية المتعددة الأطراف لرصد التمويل المخصص للتكيف مع تغير المناخ والتخفيف من آثاره، فإن المبلغ الإجمالي المقدر للتمويل المناخي الذي منحه الصندوق للمشروع هو 8 ملايين يورو، مقسمة إلى 4 ملايين يورو للتكيف و4 ملايين يورو للتخفيف من الآثار، وهو ما يمثل 100 في المائة من إجمالي التمويل المقدم من الصندوق.

#### الأساس المنطقي لمشاركة الصندوق

- 13- شاركت الوكالة الإسبانية للتعاون الإنمائي الدولي في تمويل مشروع التنمية المنتجة وبناء القدرات في ولاية سيارا – مشروع Paulo Freire (المرحلة الأولى من مشروع Paulo Freire) من خلال حساب أمانة المرفق الإسباني. ووفقاً لتقييم أثر المشروع، أدت المرحلة الأولى من مشروع Paulo Freire إلى انخفاض مؤشر الفقر المتعدد الأبعاد بنسبة 23 في المائة في أوساط المستفيدين منه وإلى زيادة بنسبة 60 في المائة في الإنتاج الأسري.
- 14- ومع دخول المشروع مرحلته الثانية، سوف يدخل ابتكارات مثل: (1) توسيع نطاق الحلول التكنولوجية الاجتماعية للحصول على المياه، والطاقة المتجددة والصرف الصحي؛ (2) المساعدة التقنية والإرشاد الريفي الرقمي؛ (3) التدخلات المراعية للتغذية؛ (4) الأنشطة المفضية إلى التحول في المنظور الجنساني؛ (5) تعزيز التعليم البيئي والمناخي المراعي للاعتبارات الجنسانية والتغذية في المدارس الريفية؛ (6) دعم تنظيم الأراضي والبيئة، ولا سيما في ما يتعلق بالشعوب والمجتمعات المحلية التقليدية؛ (7) وإدارة المعرفة والتعاون بين بلدان الجنوب والتعاون الثلاثي والحوار بشأن السياسات.

## باء- الدروس المستفادة

- 15- كانت المساعدة التقنية والإرشاد الريفي العاليا الجودة والنهج التشاركي في المرحلة الأولى من مشروع Paulo Freire أساسيين لتلبية احتياجات المستفيدين، وتحقيق أقصى قدر من أثر المشروع وضمان الاستدامة. واتسمت التجربة المتعلقة بالمساعدة التقنية والإرشاد الريفي التجريبيين عن بعد في المرحلة الأولى من مشروع Paulo Freire بالنجاح، وهناك تقارير عن استراتيجية قوية لاستخدام الأدوات الرقمية.
- 16- واعتمد المزارعون الأسريون النهج الزراعي الإيكولوجي على نطاق واسع في سيارا، استناداً إلى حد كبير إلى دعم المرحلة الأولى من مشروع Paulo Freire. وثبت أن هذا النهج يزيد من القدرة على الصمود، ولا سيما في الوحدات الأحيائية الشديدة التدهور والضعف، مثل المنطقة شبه القاحلة. وتوفر تجربة المرحلة الأولى من مشروع Paulo Freire دروساً مختلفة لإدماج الشباب. وتشمل هذه الدروس تعزيز جداول أعمال الشباب من خلال وسائل الإعلام وتقنيات التواصل.
- 17- وأدى مكتب الصندوق في السلفادور دوراً أساسياً في تحديد المشروع وتصميمه والإشراف عليه ودعم تنفيذه، وكان له دور أساسي في نجاح تنفيذ المرحلة الأولى.
- 18- ولتفادي التأخير في مرحلة الاستهلال، ينبغي لوحدة إدارة المشروع أن تعطي الأولوية لاختيار وتوقيع الاتفاقيات مع الكيانات التي تقدم خدمات المساعدة التقنية والإرشاد الريفي.

## ثانيا- وصف المشروع

### ألف- الأهداف، والمنطقة الجغرافية للتدخل، والمجموعات المستهدفة

- 19- يتمثل هدف المشروع في الحد من الفقر الريفي، وانعدام الأمن الغذائي وسوء التغذية في الزراعة الأسرية. ويتمثل الهدف الإنمائي في زيادة استدامة نظم الإنتاج وقدرة المزارعين الأسريين على الصمود.
- 20- وسيغطي المشروع 74 بلدية في المنطقة شبه القاحلة في ولاية سيارا. ويقدر عدد سكان منطقة المشروع بحوالي 2.5 مليون نسمة، تبلغ نسبة 50.9 في المائة منهم من النساء ونسبة 23.7 في المائة من الشباب الذين تراوح أعمارهم بين 15 و29 عاماً. ويُعد سكان البلديات في منطقة المشروع من بين أفقر السكان في البرازيل (45 في المائة أو 1.1 مليون شخص يعيشون في فقر أو فقر مدقع)، مع محدودية فرص الحصول على الخدمات الاجتماعية الأساسية، وارتفاع مستويات الضعف الاجتماعي والبيئي والمناخي،

وارتفاع معدلات انعدام الأمن الغذائي وسوء التغذية (حيث عانى 26.3 في المائة، أو حوالي 631 200 شخص، من الجوع في عام 2022).

21- ويستند اختيار البلديات المشاركة إلى مؤشر الإنذار البلدي الذي وضعه معهد البحوث والاستراتيجية الاقتصادية في سيارا، والذي يقيس الضعف المناخي والزراعي والاجتماعي من خلال 12 مؤشرا. ويأخذ أيضا المؤشر في الاعتبار مجالات التدخلات الأخرى التي يدعمها الصندوق في سيارا، ويجمع بين المناطق الجديدة وبعض الأقاليم من المرحلة الأولى من المشروع، والتي ستكون بمثابة مرجع لتكرار التجارب وتوحيد النتائج.

22- وسيستفيد حوالي 80 000 أسرة (ما يقرب من 320 000 شخص) بشكل مباشر من المشروع، وستمثل النساء 50 في المائة منها على الأقل، والشباب 15 في المائة والشعوب والمجتمعات المحلية التقليدية 5 في المائة. أما المجموعات المستهدفة الرئيسية للمشروع فهي: (1) المزارعون الأسريون الذين يعيشون في فقر أو فقر مدقع؛ (2) النساء الريفيات؛ (3) شباب الريف؛ (4) الشعوب والمجتمعات المحلية التقليدية؛ (5) والمثليات والمثليون ومزدوجو الميل الجنسي ومغايرو الهوية الجنسانية وأحرار الهوية الجنسانية وحاملو صفات الجنسين وعديمو الرغبة الجنسية والمنجذبون إلى جميع الهويات الجنسانية والمنجذبون إلى هويات متعددة والذين لا يدخلون ضمن التصنيف الثنائي الجنسي وغيرهم.

## باء- المكونات والحاصلات والأنشطة

### المكون 1. التنمية الريفية مع الاستدامة البيئية القائمة على الإيكولوجيا الزراعية

23- يهدف هذا المكون إلى تكثيف الزراعة الأسرية وتنويعها وتكييفها مع ضمان وصول أفضل إلى الأسواق. وسيشجع على اعتماد ممارسات زراعية إيكولوجية من خلال المساعدة التقنية والإرشاد الريفي، وهي ممارسات تشجع على حفظ الموارد الطبيعية واستخدامها المستدام.

24- وعلى المستوى الإقليمي، سيعمل المشروع مع خطط التنمية الريفية المحلية للاستثمار في التنمية الإنتاجية، والاستعادة والاستدامة البيئية. وستقوم الأسر المنتجة بوضع هذه الخطط وتنفيذها بدعم من المساعدة التقنية والإرشاد الريفي، وستتضمن أقساما إنتاجية وبيئية متميزة. وستتولى وحدة إدارة المشروع تأمين عقود المساعدة التقنية والإرشاد الريفي، وستقوم منظمات غير حكومية بتقديمها، مع التركيز على التنمية الإنتاجية والتنظيمية المستدامة على مستوى المجتمع المحلي والأسرة. وستقوم الفعاليات التدريبية لزيادة الوعي بالسياسات العامة على مستوى الولاية والمستوى الاتحادي بتعزيز الوصول إلى هذه السياسات، وبالتالي تسهيل الوصول إلى الائتمان وخطط الشراء الحكومية. وبالإضافة إلى ذلك، ستدعم المرحلة الثانية من مشروع Paulo Freire ملكية أصحاب الحيازات الصغيرة للأراضي من خلال تنظيم الأراضي والبيئة (السجل البيئي الريفي).

### المكون 2. الوصول إلى المياه، والصرف الصحي والتكنولوجيات الاجتماعية

25- سيقوم المكون 2 بالاستثمار في الحصول على المياه على نطاق صغير، والصرف الصحي المنزلي والطاقة المتجددة على مستوى الأسرة أو المجتمع المحلي. وستتضمن الاستثمارات، سواء للاستخدام المجتمعي أو العائلي، الحصول على المياه للاستهلاك البشري أو الإنتاج الزراعي على نحو مستمر وعالي الجودة، والحد من تلوث التربة والمياه. وسيُنصب التركيز على ممارسات وتكنولوجيات استخدام المياه بكفاءة للتكيف مع تغير المناخ.



### المكون 3. إدارة المعرفة والتعاون للتكيف مع تغير المناخ ومكافحة التصحر في المنطقة شبه القاحلة (INOVA CLIMA)

26- سيجري تمويل هذا المكون بالكامل من منحة من الوكالة الإسبانية للتعاون الإنمائي الدولي. وسيعمل على تعزيز بناء القدرات بين المزارعين الأسريين وفرق المساعدة التقنية والإرشاد الريفي، والتنقيف البيئي لضمان الأمن الغذائي وتحسين التغذية في المجتمعات المحلية الريفية، والتكنولوجيات والابتكارات المستدامة والشاملة التي تتكيف مع البيئة شبه القاحلة. وسيجري تطوير مشروعات تجريبية قابلة للتكرار، وتنظيم عمليات تبادل، باتباع نموذج التعاون بين بلدان الجنوب والتعاون الثلاثي. ويهدف أيضا المكون 3 إلى تقديم الدعم لوحدة إدارة المشروع لتعزيز القدرة المؤسسية لولاية سيارا على تنفيذ المشروع والسياسات العامة الأخرى.

#### جيم- نظرية التغيير

27- يسعى المشروع إلى الحد من الفقر وانعدام الأمن الغذائي وسوء التغذية من خلال الاستثمار في الزراعة الأسرية وضمان تطوير النظم الغذائية المحلية المستدامة وتعزيزها. وسيؤدي ذلك إلى تحسين قدرة المزارعين على الصمود وتحسين دخلهم، وبالتالي معالجة الأسباب الكامنة وراء سوء التغذية. كما سيتصدى لأوجه عدم المساواة بين الجنسين والإقصاء الاجتماعي، وسيسعى إلى تمكين النساء والشباب والشعوب والمجتمعات المحلية التقليدية ومجتمع المثليات والمتليين ومزدوجي الميل الجنسي ومغايري الهوية الجنسانية وأحرار الهوية الجنسانية وحاملي صفات الجنسين وعديمي الرغبة الجنسية والمنجذبين إلى جميع الهويات الجنسانية والمنجذبين إلى هويات متعددة والذين لا يدخلون ضمن التصنيف الثنائي الجنسي وغيرهم. وسيعتمد المشروع على الأساس المتين للمرحلة الأولى من مشروع Paulo Freire، موسعا نطاق المبادرات الناجحة ومقدما حولا مبتكرة لتحقيق أهدافه.

#### دال- المواطنة والملكية والشراكات

28- ستسهم المرحلة الثانية من مشروع Paulo Freire بشكل مباشر في تحقيق أهداف التنمية المستدامة من خلال دعم نظم الإنتاج الزراعية الإيكولوجية والقدرة على الصمود والمستدامة للمزارعين الأسريين الفقراء، وتعزيز استراتيجية متسقة للأمن الغذائي والتغذوي. ويدعم المشروع، على وجه الخصوص، أهداف التنمية المستدامة 1 (القضاء على الفقر)، و2 (القضاء التام على الجوع)، و4 (التعليم الجيد)، و5 (المساواة بين الجنسين)، و6 (المياه النظيفة والنظافة الصحية)، و10 (الحد من أوجه عدم المساواة)، و12 (الاستهلاك والإنتاج المسؤولان)، و13 (العمل المناخي)، و15 (الحياة في البر). ويتواءم المشروع مع الأهداف الثلاثة للإطار الاستراتيجي للصندوق للفترة 2016-2025 والأولويات الشاملة المرتبطة بالمنظور الجنساني والشباب والشعوب الأصلية والتغذية وتغير المناخ.

29- ويدعم المشروع عقد الأمم المتحدة للزراعة الأسرية 2019-2028 وخطة العمل الوطنية، ويعترف بالمساهمة الهائلة للزراعة الأسرية في تحقيق خطة التنمية المستدامة لعام 2030. وفي الواقع، تؤدي الزراعة الأسرية دورا مهما في تحسين التغذية، وضمان الأمن الغذائي العالمي، والقضاء على الفقر والجوع، والحفاظ على التنوع البيولوجي وتعزيز الاستدامة البيئية.

30- وستساهم المرحلة الثانية من مشروع Paulo Freire في تحقيق الأهداف الاستراتيجية الثلاثة لبرنامج الفرص الاستراتيجية القطرية للصندوق في البرازيل للفترة 2024-2029، وذلك من خلال: (1) تحسين الإنتاج الزراعي المستدام، والأمن الغذائي، والتغذية والوصول إلى الأسواق، مع التركيز على الاستدامة البيئية والمناخية، من خلال المكونين 1 و2؛ (2) تعزيز السياسات العامة والبرامج من خلال المراجعة

- القائمة على الأدلة وتوسيع نطاق أفضل الممارسات، من خلال المكون 3؛ (3) وتعزيز قدرة المؤسسات الحكومية ومنظمات فقراء الريف على دفع عجلة التنمية الريفية الشاملة والمستدامة، من خلال المكون 3.
- 31- ويتمشى المشروع بصورة كبيرة مع الخطة المتعددة السنوات للحكومة الاتحادية البرازيلية للفترة 2024-2027. كما أنه يلتزم بأهداف بعض البرامج الاستراتيجية لسيارة لعام 2050، مثل برامج Mais Valor وSegurança Hídrica no Semiárido وAtivos Ambientais e no Campo.
- 32- وتتكامل أنشطة المشروع مع برامج الحكومة الاتحادية: البرنامج الوطني للمساعدة التقنية والإرشاد الريفي في مجال الزراعة الأسرية والإصلاح الزراعي، والبرنامج الوطني لتعزيز الزراعة الأسرية، وبرنامج اقتناء الغذاء، والبرنامج الوطني للوجبات المدرسية، وبرنامج الصهرج، والسياسة الوطنية للتنمية المستدامة للشعوب والمجتمعات المحلية التقليدية، والخطة الوطنية لتعزيز التنوع الجنسي لمجتمع المثليات والمثليين ومزدوجي الميل الجنسي ومغايري الهوية الجنسانية وأحرار الهوية الجنسانية وحاملي صفات الجنسين وعديمي الرغبة الجنسية والمنجذبين إلى جميع الهويات الجنسانية والمنجذبين إلى هويات متعددة والذين لا يدخلون ضمن التصنيف الثنائي الجنسي وغيرهم.
- 33- وستتعاون المرحلة الثانية من مشروع Paulo Freire مع مركز المعرفة والتعاون بين بلدان الجنوب والتعاون الثلاثي الموجود في برازيليا والتابع للصندوق، ومع مكتب الوكالة الإسبانية للتعاون الإنمائي الدولي للبرازيل الموجود في مونتيفيديو، أوروغواي.

## هاء- التكاليف والفوائد والتمويل

### تكاليف المشروع

- 34- يبلغ إجمالي تكاليف المشروع 139 مليون يورو لمدة ست سنوات. ويشكل حوالي 95 في المائة من التكاليف تكاليف استثمارية، و5 في المائة تكاليف متكررة.
- 35- وتنقسم تكاليف المشروع إلى ثلاثة مكونات تشغيلية ومكون إداري واحد، منها 61.2 في المائة للمكون 1، و28.2 في المائة للمكون 2، و2.9 في المائة للمكون 3، و7.8 في المائة لإدارة المشروع، والرصد والتقييم، وإدارة المعرفة والتعاون بين بلدان الجنوب والتعاون الثلاثي.

الجدول 1  
تكاليف المشروع حسب المكون والجهة الممولة  
(بآلاف اليورو)

| المكون  | القرض المقدم من الصندوق |              | القرض المقدم من الوكالة الإسبانية للتعاون الإنمائي الدولي |               | المنحة المقدمة من الوكالة الإسبانية للتعاون الإنمائي الدولي |              | القرض المقدم من الوكالة الإسبانية للتعاون الإنمائي الدولي |               | القرض المقدم من الصندوق |                |
|---|-------------------------|--------------|---|---------------|---|--------------|---|---------------|-------------------------|----------------|
|   | %                       | المبلغ       | %   | المبلغ        | %   | المبلغ       | %   | المبلغ        | %                       | المبلغ         |
| 1- التنمية الريفية مع الاستدامة البيئية القائمة على الإيكولوجيا الزراعية                              | 100                     | 8 000        | -   | -             | -   | -            | 62  | 57 530        | 61                      | 85 008         |
| 2- الوصول إلى المياه، والصرف الصحي والتكنولوجيات الاجتماعية   | -                       | -            | -   | -             | 25  | 6 264        | 44  | 4 432         | 28                      | 39 146         |
| 3- إدارة المعرفة والتعاون للتكيف مع تغير المناخ ومكافحة التصحر في المنطقة شبه القاحلة (INOVA) (CLIMA) | -                       | -            | -   | -             | 100   | 4 000        | -   | -             | 3                       | 4 000          |
| 4- إدارة المشروع، والرصد والتقييم   | -                       | -            | -   | -             | -   | -            | 7   | 6 020         | 8                       | 10 846         |
| <b>المجموع</b>  | <b>100</b>              | <b>8 000</b> | <b>100</b>  | <b>25 000</b> | <b>100</b>  | <b>4 000</b> | <b>100</b>  | <b>92 000</b> | <b>100</b>              | <b>139 000</b> |

الجدول 2  
تكاليف المشروع حسب فئة الإنفاق والجهة الممولة  
(بالآلاف اليورو)

| فئة الإنفاق              |            | القرض المقدم من الصندوق |            | الاسبانية للتعاون الإنمائي الدولي |            | الاسبانية للتعاون الإنمائي الدولي |            | المنحة المقدمة من الوكالة |            | المستفيدين    |            | المجموع      |                                      |
|--------------------------|------------|-------------------------|------------|-----------------------------------|------------|-----------------------------------|------------|---------------------------|------------|---------------|------------|--------------|--------------------------------------|
| %                        | المبلغ     | %                       | المبلغ     | %                                 | المبلغ     | %                                 | المبلغ     | %                         | المبلغ     | %             | المبلغ     | %            | المبلغ                               |
| <b>تكاليف الاستثمار</b>  |            |                         |            |                                   |            |                                   |            |                           |            |               |            |              |                                      |
|                          | 19         | 26 000                  | -          | -                                 | 52         | 12 870                            | -          | -                         | 6          | 5 130         | 100        | 8 000        | 1- المساعدة التقنية والإرشاد الزراعي |
|                          | 3          | 4 000                   | -          | -                                 | -          | -                                 | 100        | 4000                      | -          | -             | -          | -            | 2- المساعدة التقنية                  |
|                          | 40         | 55 780                  | 56         | 5 568                             | 4          | 1 040                             | -          | -                         | 52         | 49 172        | -          | -            | 3- المنح والإعانات                   |
|                          | 30         | 41 688                  | 44         | 4 432                             | 26         | 6 536                             | -          | -                         | 33         | 30 720        | -          | -            | 4- السلع والخدمات والمدخلات          |
|                          | 0          | 550                     | -          | -                                 | 0          | 100                               | -          | -                         | 0          | 450           | -          | -            | 5- التدريب وحلقات العمل والاجتماعات  |
|                          |            | 37 963                  | -          | -                                 | 3          | 645                               | -          | -                         | 3          | 3 151         | -          | -            | 6- الأشغال المدنية                   |
|                          | <b>95</b>  | <b>131 814</b>          | <b>100</b> | <b>10 000</b>                     | <b>85</b>  | <b>21 191</b>                     | <b>100</b> | <b>4 000</b>              | <b>96</b>  | <b>88 623</b> | <b>100</b> | <b>8 000</b> | <b>تكاليف الاستثمار</b>              |
| <b>التكاليف المتكررة</b> |            |                         |            |                                   |            |                                   |            |                           |            |               |            |              |                                      |
|                          | 3          | 4 828                   | -          | -                                 | 15         | 3 809                             | -          | -                         | 4          | 3 377         | -          | -            | 1- المرتبات وتكاليف التشغيل          |
|                          | <b>5</b>   | <b>7 186</b>            | <b>-</b>   | <b>-</b>                          | <b>15</b>  | <b>3 809</b>                      | <b>-</b>   | <b>-</b>                  | <b>4</b>   | <b>3 377</b>  | <b>-</b>   | <b>-</b>     | <b>تكاليف الاستثمار</b>              |
|                          | <b>100</b> | <b>139 000</b>          | <b>100</b> | <b>10 000</b>                     | <b>100</b> | <b>25 000</b>                     | <b>100</b> | <b>4 000</b>              | <b>100</b> | <b>92 000</b> | <b>100</b> | <b>8 000</b> | <b>المجموع</b>                       |

الجدول 3  
تكاليف المشروع حسب المكون وسنة المشروع  
(بالآلاف اليورو)

| المكون  | السنة الأولى للمشروع |            | السنة الثانية للمشروع |            | السنة الثالثة للمشروع |            | السنة الرابعة للمشروع |            | السنة الخامسة للمشروع |            | السنة السادسة للمشروع |            |
|---|----------------------|------------|-----------------------|------------|-----------------------|------------|-----------------------|------------|-----------------------|------------|-----------------------|------------|
|   | المبلغ               | %          | المبلغ                | %          | المبلغ                | %          | المبلغ                | %          | المبلغ                | %          | المبلغ                | %          |
| 1- التنمية الريفية مع الاستدامة البيئية القائمة على الإيكولوجيا الزراعية                            | 15                   | 0          | 6 963                 | 51         | 22 365                | 63         | 33 315                | 74         | 22 320                | 68         | 30                    | 0          |
| 2- الوصول إلى المياه، والصرف الصحي والتكنولوجيات الاجتماعية   | 1 898                | 33         | 4 320                 | 33         | 10 610                | 30         | 9 547                 | 20         | 8 572                 | 26         | 4 199                 | 68         |
| 3- إدارة المعرفة والتعاون للتكيف مع تغير المناخ ومكافحة التصحر في المنطقة شبه القاحلة (INOVA CLIMA) | 410                  | 7          | 999                   | 7          | 938                   | 3          | 683                   | 2          | 590                   | 2          | 380                   | 6          |
| 4- إدارة المشروع، والرصد والتقييم   | 3 437                | 60         | 1 257                 | 9          | 1 468                 | 4          | 1 598                 | 4          | 1 478                 | 4          | 1 608                 | 26         |
| <b>المجموع</b>  | <b>5 760</b>         | <b>100</b> | <b>13 539</b>         | <b>100</b> | <b>35 381</b>         | <b>100</b> | <b>45 143</b>         | <b>100</b> | <b>32 961</b>         | <b>100</b> | <b>6 217</b>          | <b>100</b> |

### استراتيجية وخطة التمويل والتمويل المشترك

36- سيمول المشروع من خلال: (1) قرض مقدّم من الصندوق بقيمة 8 ملايين يورو (6 في المائة من إجمالي التكاليف) من آلية الحصول على الموارد المقترضة، مع ضمانات سيادية؛ (2) قرض من الوكالة الإسبانية للتعاون الإنمائي الدولي بقيمة 92 مليون يورو (66 في المائة من إجمالي التكاليف) من خلال معهد الائتمان الرسمي التابع للحكومة الإسبانية، مع ضمانات سيادية؛ (3) منحة من الوكالة الإسبانية للتعاون الإنمائي الدولي بقيمة 4 ملايين يورو (3 في المائة من إجمالي تكاليف المشروع) عن طريق أمانة التعاون الدولي التابعة للحكومة الإسبانية؛ و(4) حكومة ولاية سيارا بمساهمة نقدية مناظرة بقيمة 25 مليون يورو (18 في المائة من إجمالي التكاليف). وبالإضافة إلى ذلك، سيساهم المستفيدون من المشروع بما يقدر بنحو 10 ملايين يورو (7 في المائة من إجمالي التكاليف)، وذلك بصورة رئيسية من خلال مساهمات عينية. وستقدم حكومة البرازيل الاتحادية ضماناتها السيادية للعملية.

37- وبوصف الوكالة الإسبانية للتعاون الإنمائي الدولي أكبر ممول للمشروع، ستقوم بتمويل 69.1 في المائة من إجمالي تكاليف المشروع و100 في المائة من خطط التنمية الريفية المحلية. وسيستخدم تمويل الصندوق بالكامل في تقديم المساعدة التقنية لمنظمات المزارعين الأسريين لتنفيذ خطط التنمية الريفية المحلية كجزء من المكون 1.

38- وتتألف منحة الوكالة الإسبانية للتعاون الإنمائي الدولي من مساهمة نقدية مخصصة لإدارة المعرفة الخاصة بالمكون 3 بقيمة 2.8 مليون يورو، ومساهمة عينية تتمثل في خبير تقني يعمل في وحدة إدارة المشروع في فورتاليزا، وتبلغ قيمتها 1.2 مليون يورو.

39- وستساهم حكومة ولاية سيارا بمبلغ 25 مليون يورو نقدا موزعة على المكونين 1 و2 وإدارة المشروع.

### الصرف

40- ستفتح ولاية سيارا حسابات مخصصة منفصلة باليورو للقرض المقدم من الصندوق، والقرض المقدم من الوكالة الإسبانية للتعاون الإنمائي الدولي، والمنحة المقدمة من الوكالة الإسبانية للتعاون الإنمائي الدولي، من أجل تلقي مبالغ الصرف من مختلف الأدوات. وسيُفتح حساب مخصص منفصل بالريال البرازيلي لتلقي الأموال من الحساب المخصص للقرض المقدم من الصندوق والحساب المخصص للقرض المقدم من الوكالة الإسبانية للتعاون الإنمائي الدولي، استنادا إلى عقود الصرف الموقعة.

41- وستجري عمليات الصرف للتمويل المقدم من كل من الوكالة الإسبانية للتعاون الإنمائي الدولي والصندوق على أساس التقارير المالية المؤقتة الفصلية، وستوفر تффقا نقديا لمدة ستة أشهر من التنفيذ. وستقدم طلبات الصرف من خلال بوابة عملاء الصندوق. وستكشف التقارير المالية المؤقتة عن التنفيذ والتوقعات النقدية بشكل منفصل لجميع مصادر التمويل، بما في ذلك الوكالة الإسبانية للتعاون الإنمائي الدولي. واستنادا إلى اتفاقية التمويل المشترك الموقعة بين الوكالة الإسبانية للتعاون الإنمائي الدولي والصندوق، يقوم الصندوق بمراجعة طلبات الصرف، والتقارير المالية المؤقتة والوثائق الأخرى ذات الصلة، وبناء على هذه المراجعة يوصي الصندوق الوكالة الإسبانية للتعاون الإنمائي الدولي بالموافقة على الصرف المطلوب أو لا.

42- وسيجري صرف الأموال المخصصة لتنفيذ خطط التنمية الريفية المحلية المصممة بدعم فني من كيانات القطاع الثالث مباشرة من الحسابات التشغيلية الخاصة بالمشروع.

### موجز الفوائد والتحليل الاقتصادي

43- تتمثل الفوائد المتوقعة من المشروع في زيادة دخل المنتجين ومنظماتهم في قطاع الزراعة الأسرية، وتوليد فرص عمل جديدة وإحداث تحسينات كبيرة لكل من البيئة والمستفيدين المباشرين من المشروع. وتظهر نتائج التحليل المالي أن أنشطة المشروع مجدية ماليا للمنتجين ومنظماتهم، لجميع نماذج الإنتاج الستة.

44- وتظهر نتائج التحليل الاقتصادي أن المرحلة الثانية من مشروع Paulo Freire، بشكل عام، مجدية اقتصادياً وتمثل استثماراً جيداً لولاية سيارا: وحُسب معدل العائد الداخلي بنسبة 23.5 في المائة، وصافي القيمة الحالية لصافي الفوائد التراكمية 706 289 مليون ريال برازيلي، ونسبة العائد إلى التكلفة 4.1.

### استراتيجية الخروج والاستدامة

45- ستؤدي مواءمة المشروع مع أولويات وزارة التنمية الزراعية وحكومة ولاية سيارا عموماً إلى تهيئة ظروف مواتية للملكية القوية، سواء أثناء التنفيذ أو بعده. وستسهم عدة عوامل في ذلك، منها: (1) إدماج أنشطة المرحلة الثانية من مشروع Paulo Freire في المنتديات الإقليمية البالغة الصغر وفي اللجان البلدية للحياة في المناطق شبه القاحلة، مما سيفتح قنوات استراتيجية للحفاظ على المبادرات بعد انتهاء المشروع؛ (2) أنشطة التدريب والدعم للوصول إلى السياسات العامة، والتي ينبغي أن تخلق ظروفاً مواتية للمستفيدين؛ (3) تعزيز معرفة وخبرات الفرق الفنية التابعة للمساعدة التقنية والإرشاد الريفي الحاضرة شخصياً أو العاملة عن بعد؛ (4) تعزيز قدرات منظمات المزارعين وبنيتها التحتية؛ (5) منهجية تحديد وصياغة وتنفيذ خطط التنمية الريفية المحلية وخطط الأعمال، استناداً إلى عمليات تشاركية ودعم من المساعدة التقنية والإرشاد الريفي، مما سيخلق ملكية قوية للأنشطة من قبل المستفيدين؛ (6) واستدامة التدخلات التي ستعتمد على زيادة إنتاج الغذاء الصحي، والتنوع في الإنتاج والتغذية والدخل، وزيادة القدرة على الصمود في وجه تغير المناخ والصدمات.

## ثالثاً- إدارة المخاطر

### ألف- المخاطر وتدابير التخفيف منها

46- أعدت المصنوفة المتكاملة لمخاطر المشروع وفقاً للمبادئ التوجيهية للصندوق. وتعد المخاطر المتأصلة الإجمالية للمشروع متوسطة، والمخاطر المتبقية منخفضة.

الجدول 4

#### موجز عام للمخاطر

| مجالات المخاطر                               | تصنيف المخاطر المتأصلة | تصنيف المخاطر المتبقية |
|--|------------------------|------------------------|
| السياق القطري                                | متوسطة                 | منخفضة                 |
| الاستراتيجيات والسياسات القطاعية             | منخفضة                 | منخفضة                 |
| السياق البيئي والمناخي                       | كبيرة                  | متوسطة                 |
| نطاق المشروع                                 | متوسطة                 | منخفضة                 |
| القدرة المؤسسية على التنفيذ وتحقيق الاستدامة | كبيرة                  | متوسطة                 |
| الإدارة المالية                              | متوسطة                 | متوسطة                 |
| التوريد في المشروعات                         | متوسطة                 | متوسطة                 |
| الأثر البيئي والاجتماعي والمناخي             | كبيرة                  | منخفضة                 |
| أصحاب المصلحة                                | متوسطة                 | منخفضة                 |
| المخاطر الإجمالية                            | متوسطة                 | منخفضة                 |

47- صُنفت مخاطر الإدارة المالية على أنها متوسطة، وتتمثل المخاطر الرئيسية فيما يلي: (1) فروق التوقيت بين التمويل المقدم من الوكالة الإسبانية للتعاون الإنمائي الدولي والقرض المقدم من الصندوق، مما قد يؤثر على توافر الأموال ويؤخر تنفيذ المشروع؛ (2) التأخير في صرف التمويل الحكومي، مما قد يؤثر على تنفيذ المشروع؛ (3) التأخير في توقيع الاتفاقيات مع كيانات القطاع الثالث للمساعدة التقنية (المساعدة التقنية والإرشاد الريفي) وعدم وضوح متطلبات الإبلاغ في الاتفاقيات المبرمة مع هذه الكيانات، مما يؤدي

إلى تأخير في تنفيذ المشروع. والتدابير التخفيفية التي يتعين تنفيذها هي: (1) التنسيق الوثيق بين الوكالة الإسبانية للتعاون الإنمائي الدولي والصندوق أثناء المفاوضات وفي التوقيع والموافقة على اتفاقيات التمويل ذات الصلة؛ (2) تقديم وزارة التنمية الزراعية طلب الحيز المالي والأموال النظيرة في الوقت المناسب، مع استكماله بالتنسيق المستمر مع وزارة المالية؛ (3) وضع اختصاصات للتعاقد مع منظمات القطاع الثالث للمساعدة التقنية والإرشاد الريفي بدون اعتراض من الصندوق في غضون ستة أشهر، كعهد موقوت في اتفاقية التمويل.

## باء- الفئة البيئية والاجتماعية

- 48- تُصنف المخاطر البيئية والاجتماعية للمشروع على أنها متوسطة.
- 49- وتتعلق المخاطر البيئية المتوسطة بما يلي: (1) إمكانية زيادة مصادفة الأحياء البرية نتيجة لعمليات الاستصلاح الإيكولوجي التي قد تخلق أماكن بحث عن الطعام أكثر ملاءمة لهذه الأنواع من الحيوانات؛ (2) حيازة موارد طبيعية كمدخلات لأنشطة الحراثة الزراعية التي يدعمها المشروع؛ (3) حيازة مواد كيميائية زراعية (مبيدات الآفات والأسمدة)؛ (4) دعم تربية الأغنام والماعز التي يمكن أن تسهم في المشكلة الشائعة المتمثلة في الرعي الجائر.

## جيم- تصنيف المخاطر المناخية

- 50- إن فئة المخاطر المناخية للمشروع كبيرة. والعوامل التي تساهم في هذا التقييم هي: (1) تعرض السكان المستهدفين للأخطار الطبيعية، ولا سيما التقلبات الزمانية والمكانية لهطول الأمطار، وارتفاع درجات الحرارة والجفاف؛ (2) ارتفاع مستوى فقر السكان المستهدفين واعتمادهم على الزراعة في أمنهم الغذائي ودخلهم؛ (3) الافتقار النسبي للسكان المستهدفين إلى الأدوات والموارد والسياسات العامة الرامية إلى تعزيز قدرتهم على التكيف مع تغير المناخ.

## دال- القدرة على تحمل الديون

- 51- تقيّم مخاطر قدرة البرازيل على تحمل الديون بأنها متوسطة. فديون البرازيل مرتفعة ومن المتوقع أن ترتفع أكثر في السنوات المقبلة، مع استقرار الدين عند حوالي 97 في المائة من الناتج المحلي الإجمالي في عام 2032. ولا يزال مسار الديون شديد الحساسية للصدمات التي تتعرض لها تكاليف الاقتراض ونمو الناتج المحلي الإجمالي الحقيقي، وتحقق المخاطر المالية، ولا سيما العدد الكبير للمطالبات القضائية، وتأجيل تسوية المدفوعات التي تأمر بها المحاكم، والتأخير في الدعاوى الضريبية.<sup>1</sup>

<sup>1</sup> المصدر: صندوق النقد الدولي، مشاورات المادة الرابعة يوليو/تموز 2023



## رابعاً- التنفيذ

### ألف- الإطار التنظيمي

#### إدارة المشروع وتنسيقه

- 52- ستكون وزارة التنمية الزراعية الوكالة المنفذة للمشروع داخل حكومة ولاية سيارا. وسيكون مقر وحدة إدارة المشروع في وزارة التنمية الزراعية في فورتاليزا، وستكون مسؤولة عن تخطيط المشروع وتنفيذه وإدارته ورصده.
- 53- ويشمل الموظفون الرئيسيون لوحدة إدارة المشروع المتفرغون حصرياً للمشروع: (1) منسقاً للمشروع، (2) أخصائي توريد عقود، (3) أخصائي إدارة مالية، (4) أخصائي رصد وتقييم.
- 54- ستعمل شركة المساعدة التقنية والإرشاد الريفي ومعهد سيارا للتنمية الزراعية، أو من خلفهما، كطرفين إضافيين في المشروع. ولضمان تواجد المشروع في الميدان، سيجري تخصيص جهات اتصال في أماكن مخصصة في المكاتب الإقليمية التابعة لشركة المساعدة التقنية والإرشاد الريفي في ولاية سيارا.
- 55- وسيكون للمشروع لجنة إدارة استراتيجية لتعزيز الإدارة الجماعية. وستقدم هذه اللجنة المساعدة التقنية والدعم العام لوحدة إدارة المشروع في القرارات الاستراتيجية الرئيسية، وستتألف من ممثلين لإدارات التنسيق التابعة لوزارة التنمية الزراعية والكيانات ذات الصلة مثل شركة المساعدة التقنية والإرشاد الريفي، ومعهد سيارا للتنمية الزراعية، ومركز الإمداد الغذائي في سيارا.

#### الإدارة المالية والتوريد والحوكمة

- 56- ستطبق إجراءات الصندوق المتعلقة بالإدارة المالية، بما في ذلك إعداد التقارير ومراجعة الحسابات، على جميع مصادر التمويل المشترك، بما في ذلك الوكالة الإسبانية للتعاون الإنمائي الدولي.
- 57- وستكون وحدة إدارة المشروع تحت إشراف منسق التخطيط والتنسيق الإداري المالي التابع لوزارة التنمية الزراعية المسؤول عن الإدارة المالية للمشروع، بما في ذلك الاحتفاظ بالسجلات المحاسبية، وضمان مستويات كافية من الرقابة الداخلية، وتقديم التقارير المالية إلى الصندوق، والتعامل مع طلبات الصرف وتقديم البيانات المالية السنوية المراجعة.
- 58- وستكون وزارة المالية مسؤولة عن إدارة الحسابات المخصصة للمشروع وتجهيز المدفوعات من الحسابات التشغيلية للمشروع بناء على تعليمات وحدة إدارة المشروع.
- 59- وتخضع جميع المشروعات التي تنفذها الكيانات الحكومية للقانون رقم 64/4.320، الذي يحدد قواعد ومبادئ إعداد الميزانية، والمحاسبة والإدارة المالية داخل القطاع العام.
- 60- **المراجعة الخارجية للحسابات.** سيجري إعداد البيانات المالية السنوية للمشروع وفقاً للمعايير المحاسبية الوطنية للكيانات الحكومية، والتي تتماشى مع المعايير المحاسبية الدولية للقطاع العام. وستجري مراجعة البيانات المالية للمشروع من قبل محكمة الحسابات الاتحادية التي تتمتع بالخبرة في مراجعة حسابات المشروعات الممولة من الخارج، مع تطبيق المعايير الدولية للمؤسسات العليا لمراجعة الحسابات. وسيجري تقديم البيانات المالية المراجعة إلى الصندوق خلال مهلة أقصاها ستة أشهر بعد نهاية كل سنة مالية، وفقاً للشروط العامة. وستقدم التقارير السنوية لمراجعة حسابات المشروع إلى الوكالة الإسبانية للتعاون الإنمائي الدولي.
- 61- ومن مهام مكتب المراقب المالي العام في سيارا التحقيق في الإخطارات المتعلقة بالممارسات الاحتياطية، وضمان المساءلة والشفافية في الإدارة العامة.

62- وفيما خص الحوكمة، سيكون للمشروع لجنة إدارة استراتيجية لتعزيز الإدارة الجماعية. وستقدم هذه اللجنة المساعدة التقنية والدعم العام لوحدة إدارة المشروع في اتخاذ القرارات الاستراتيجية وستتألف من ممثلين من الإدارات التنسيقية التابعة لوزارة التنمية الزراعية والكيانات ذات الصلة.

63- **التوريد.** سيتبع المشروع إطار التوريد الخاص بالصندوق باستثناء اختيار مقدمي الخدمات لتقديم المساعدة التقنية الريفية. وستقوم بذلك لجنة المناقصات الخاصة في ولاية سيارا وستتبع القواعد الوطنية مع تضمين معايير التقييم، وسياسات الصندوق بشأن التدليس والفساد وحالات الاستغلال والانتهاك الجنسيين، واستمارة الصندوق الخاصة بالتصريح الذاتي بالأهلية. وسيجري توقيع اتفاق مع معهد البلدان الأمريكية للتعاون في ميدان الزراعة الذي سيقوم بتوريد الاستشاريين الأفراد، والسلع والخدمات غير الاستشارية.

#### إشراك المجموعات المستهدفة وتعقيباتها

64- سيجري ضمان مشاركة المجموعات المستهدفة وإدخال تعقيباتها من خلال الآليات التشاركية للمشروع وآليات الحوكمة المحلية المبينة أعلاه.

#### معالجة التظلمات

65- وفقا للسياسات البيئية والاجتماعية للصندوق، ستتاح للأفراد أو السلطات أو ممثلي المجتمعات المحلية المتضررين من المشروع آلية للشكاوى والتظلمات متاحة للجمهور ويمكن الوصول إليها. وستستفيد من النظام الموحد لوزارة التنمية الزراعية لتلقي الشكاوى ومعالجتها، واعتماد قناة أمين التظلمات الحالية.

### باء- التخطيط، والرصد والتقييم، والتعلم، وإدارة المعرفة، والتواصل

66- سيدعم نظام الرصد والتقييم تخطيط النتائج ورصدها وتقييمها استنادا إلى الإطار المنطقي للمشروع. وستقوم الدراسات الاستقصائية لخط الأساس ومنتصف المدة والأثر النهائي بتقييم أثر المشروع. وسيجري رصد الأنشطة المتعلقة بالتبرعات وتقييمها عن طريق دراسات وإجراءات محددة تضعها الوكالة الإسبانية للتعاون الإنمائي الدولي.

67- وبالإضافة إلى ذلك، ستمكن إدارة المعرفة والتعاون بين بلدان الجنوب والتعاون الثلاثي من إعداد المواد والوثائق المتعلقة بالممارسات الجيدة، وتعزيز تبادل للمعرفة على أساس الطلب في ولاية سيارا، والمنطقة شبه القاحلة في البرازيل، ومع بلدان أخرى.

#### الابتكار وتوسيع النطاق

68- تتمثل المجالات الرئيسية للابتكار في المشروع في ما يلي: (1) الدعم المقدم للمساعدة التقنية والإرشاد الريفي الإيكولوجيين الزراعيين الرقميين؛ (2) القسم البيئي من خطط التنمية الريفية المحلية؛ (3) وجود مكون فرعي مكرس للمنظور الجنساني والشباب؛ (4) حلول جمع المياه ومعالجتها وإعادة استخدامها؛ (5) دعم تطوير الآلات والخدمات المخصصة للزراعة الأسرية.

### جيم- خطط التنفيذ

#### جاهزية التنفيذ وخطط الاستهلال

69- ستيسر الهياكل والقدرات التي أنشئت خلال المرحلة الأولى من المشروع استهلال المشروع وتنفيذه في وقت مبكر.

### الإشراف واستعراض منتصف المدة وخطط الإنجاز

- 70- سيشرف الصندوق على المشروع إشرافاً مباشراً، في حوار مع الكيان المنفذ. وستدعى الوكالة الإسبانية للتعاون الإنمائي الدولي إلى الانضمام إلى بعثات الإشراف ودعم التنفيذ بصفة مراقب. وسيكون مكتب الصندوق في سلفادور مسؤولاً مباشرة عن الإشراف على تنفيذ المرحلة الثانية من مشروع Paulo Freire ودعمه.
- 71- وستستعرض البعثات التقدم المحرز في تحقيق الأهداف، وأداء المشروع والامتثال للشروط التعاقدية. وستنفذ البعثات التالية: (1) بعثة الاستهلال بعد دخول حيز التنفيذ؛ (2) بعثة إشراف واحدة على الأقل وبعثة واحدة لدعم التنفيذ سنوياً؛ (3) بعثة لاستعراض منتصف المدة، ربما في السنة الثالثة من المشروع؛ (4) وبعثة الإنجاز لإعداد الإغلاق التقني والإداري والتخطيط لتقرير إنجاز المشروع.

### خامساً- الوثائق القانونية والسند القانوني

- 72- ستشكل اتفاقية التمويل بين ولاية سيارا في جمهورية البرازيل الاتحادية والصندوق الدولي للتنمية الزراعية واتفاقية ضمان منفصلة بين جمهورية البرازيل الاتحادية والصندوق الوثيقة القانونية التي يقوم على أساسها تقديم التمويل المقترح إلى المقترض، وترد نسخة من اتفاقية التمويل المتفاوض بشأنها واتفاقية الضمان في الذيل الأول.
- 73- وولاية سيارا في جمهورية البرازيل الاتحادية مخولة بموجب القوانين السارية فيها سلطة تلقي تمويل من الصندوق الدولي للتنمية الزراعية وتوقيع اتفاقية التمويل مع الصندوق، كما حدث من قبل مع المرحلة الأولى من مشروع Paulo Freire. وستتطلب اتفاقية التمويل موافقة مجلس الشيوخ الاتحادي.
- 74- وإني مقتنع بأن التمويل المقترح يتفق مع أحكام اتفاقية إنشاء الصندوق الدولي للتنمية الزراعية وسياسات التمويل المقدم من الصندوق ومعاييرهم.

### سادساً- التوصية

- 75- أوصي بأن يوافق المجلس التنفيذي على التمويل المقترح بموجب القرار التالي:
- قرر: أن يقدم الصندوق إلى ولاية سيارا في جمهورية البرازيل الاتحادية قرضاً بشروط عادية بقيمة ثمانية ملايين يورو (8 000 000 يورو) من خلال آلية الحصول على الموارد المقترضة على أن يخضع لأية شروط وأحكام تكون مطابقة على نحو أساسي للشروط والأحكام الواردة في هذه الوثيقة.

ألفرو لاريو

رئيس الصندوق الدولي للتنمية الزراعية

## Negotiated financing agreement

### Capacity Development for Overcoming Hunger and Mitigating the Effects of Rural Poverty and Extreme Poverty (Paulo Freire Project II or PPF II)

(Negotiations concluded on 25 November 2024)

Loan No: \_\_\_\_\_

Project name: Capacity Development for Overcoming Hunger and Mitigating the Effects of Rural Poverty and Extreme Poverty ("Paulo Freire Project II" or "PPF II" or the "Project") (*Projeto de Desenvolvimento de Capacidades para Superação da Fome e Mitigação dos Efeitos da Pobreza e Extrema Pobreza Rural - Projeto Paulo Freire II*)

State of Ceará – The Federative Republic of Brazil (the "Borrower")

and

The International Fund for Agricultural Development (the "Fund" or "IFAD")

(each a "Party" and both of them collectively the "Parties")

**WHEREAS** the Borrower has requested a loan from the Fund for the purpose of financing the Project described in Schedule 1 to this Agreement;

**WHEREAS** IFAD and the Kingdom of Spain have entered into a Framework Co-financing Agreement dated 22 September 2020 (the "Framework Co-financing Agreement"). The Project shall be co-financed by the Instituto de Crédito Oficial ("ICO") of the Government of Spain. The Borrower and ICO will enter into a negotiation of a financing agreement for a loan of up to ninety-two million Euro (EUR 92 000 000) and a grant of up to four million Euro (EUR 4 000 000) through the Secretariat of International Cooperation (SECI).

**WHEREAS** the Fund has agreed to provide financing for the Project;

**NOW THEREFORE**, the Parties hereby agree as follows:

#### Section A

1. The following documents collectively form this Agreement: this document, the Project Description and Implementation Arrangements (Schedule 1), the Allocation Table (Schedule 2) and the Special Covenants (Schedule 3).

2. The Fund's General Conditions for Agricultural Development Financing dated 29 April 2009, amended as of December 2022 (the "General Conditions") are annexed to this Agreement, and all provisions thereof shall apply to this Agreement. For the purposes of this Agreement the terms defined in the General Conditions shall have the meanings set forth therein, unless the Parties shall otherwise agree in this Agreement.

3. The Fund shall provide a loan to the Borrower (the "Loan" or "Financing"), which the Borrower shall use to implement the Project in accordance with the terms and conditions of this Agreement.

4. The Loan is to be guaranteed by the Federative Republic of Brazil (the "Guarantor") on the terms and conditions set forth in an agreement, of even date, to be entered into by the Fund and the Federative Republic of Brazil (the "Guarantee Agreement").

## **Section B**

1. The amount of the Borrowed Resources Access Mechanism (BRAM) loan is eight million Euros (EUR 8 000 000).

2. The Loan is granted on ordinary terms and shall have a maturity period of eighteen (18) years, including a grace period of three (3) years, starting from the date as of which the Fund has determined that all general conditions precedent to withdrawal have been fulfilled in accordance with Section 4.02(b) of the General Conditions.

3. The Loan Service Payment Currency shall be in Euros.

4. The first day of the applicable Fiscal Year shall be January 1.

5. Principal and interest shall be payable on each 15 May and 15 November.

6. There shall be a Designated Account opened and held in the name of the Borrower in Euros, for the exclusive use of the Project. The Borrower shall inform the Fund of the officials authorized to operate the Designated Account.

7. There shall be a Project Account in Brazilian Real (BRL) for the benefit of the Government of the State of Ceará in a bank selected by the Borrower.

8. The Borrower shall provide counterpart financing for the Project in the amount of twenty-five million Euros (EUR 25 000 000), which shall include the payment of taxes and duties and of which two million thousand Euros (EUR 2 000 000) is considered as counterpart funding towards the IFAD Loan.

## **Section C**

1. The Lead Project Agency shall be the Secretariat for Agrarian Development (SDA) of the State of Ceará or its successor with the same attributions and legal competencies, subject to prior approval by the Fund for the purposes of the Project.

2. A Mid-Term Review will be conducted as specified in Section 8.03 (b) and (c) of the General Conditions; however, the Parties may agree on a different date for the Mid-Term Review of the implementation of the Project.

3. The Project Completion Date shall be the sixth anniversary of the date of entry into force of this Agreement and the Financing Closing Date shall be six (6) months later, or such other date as the Fund may designate by notice to the Borrower.

4. Procurement of goods, works and services financed by the Financing shall be carried out in accordance with the provisions of the Borrower's procurement regulations, to the extent such are consistent with the IFAD Procurement Guidelines.

## **Section D**

1. The Loan shall be administered by the Fund.

2. FIDA will carry out supervision of the project as cooperating institution on behalf of Spanish Agency for International Development Cooperation (AECID) based on a co-financing agreement signed between the Kingdom of Spain and IFAD.

## Section E

1. The following are designated as additional grounds for suspension of this Agreement:
  - (a) The Project Implementation Manual (PIM) and/or any provision thereof, has been waived, suspended, terminated, amended or modified without the prior agreement of the Fund and the Fund, after consultation with the Borrower, has determined that it has had, or is likely to have, a material adverse effect on the Project.
2. The following are designated as additional conditions precedent to withdrawal:
  - (a) The Guarantee Agreement shall have been duly signed, and the signature thereof by the Guarantor shall have been duly authorised by all necessary administrative and governmental authorities;
  - (b) The IFAD no objection to the PIM shall have been obtained;
  - (c) The Project Designated Account and the operational accounts shall have been opened;
  - (d) The Project Management Unit (PMU) shall have been established and the following members appointed: (i) project coordinator; (ii) a financial management specialist; and (iii) a procurement specialist;
  - (e) The ICO Loan Agreement shall have entered into full force and effect;
  - (f) The right of the Borrower to withdraw the proceeds of the ICO Loan or Grant has not been suspended, cancelled or terminated, in whole or in part, or the ICO Loan has become due and payable prior to the agreed maturity thereof provided that the Parties could not have reached an agreement on a mutual solution.
3. The following are the designated representatives and addresses to be used for any communication related to this Agreement:

For the Borrower:

Estado do Ceará  
Av Alberto Nepomuceno, 02 – Centro  
Fortaleza – CE – CEP: 60055-000  
E-mail: [gabinete@sefaz.ce.gov.br](mailto:gabinete@sefaz.ce.gov.br); [cedip@sefaz.ce.gov.br](mailto:cedip@sefaz.ce.gov.br)

Copy to:

Secretaria do Desenvolvimento Agrário - SDA  
Av. Bezerra de Menezes, 1820 - São Gerardo  
Fortaleza - CE - CEP: 60.325-901  
E-mail: [sda@sda.ce.gov.br](mailto:sda@sda.ce.gov.br); [ppf2.sda@sda.ce.gov.br](mailto:ppf2.sda@sda.ce.gov.br)

For the Fund:

The President,

International Fund for Agricultural Development  
Via Paolo di Dono 44  
00142 Rome, Italy

4. The Parties commit to share with the Secretaria de Assuntos Internacionais e Desenvolvimento do Ministério do Planejamento e Orçamento – SEAID copies of all communication related to this Agreement.

5. The Parties accept the validity of any qualified electronic signature used for the signature of this Agreement and recognise the latter as equivalent to a hand-written signature.

This Agreement has been prepared in the English language in two (2) original copies, one (1) for the Fund and one (1) for the Borrower.

THE STATE OF CEARÁ  
OF THE FEDERATIVE REPUBLIC OF BRAZIL

\_\_\_\_\_

Date: \_\_\_\_\_

INTERNATIONAL FUND FOR  
AGRICULTURAL DEVELOPMENT

\_\_\_\_\_

Alvaro Lario  
The President

Date: \_\_\_\_\_

## Schedule 1

### *Project Description and Implementation Arrangements*

#### **I. Project Description**

1. *Target Population.* The Project's main target groups are: i) family farmers living in poverty and extreme poverty; ii) rural women; iii) rural youth; iv) Traditional Peoples and Communities (PCTs); and v) LGBTQIAPN+. It shall benefit approximately 80,000 family farming families (around 320,000 people), of which at least 50% will be represented by women, 15% by young people and 5% by PCTs.

2. *Project area.* The Project area will cover 74 municipalities in the semiarid region of the State of Ceará. The selection of the municipalities is based on the Municipal Alert Index (IMA), which integrates 12 indicators to measure the vulnerability of municipalities in climatic, agricultural, and social assistance dimensions and also considers the area of the other IFAD projects in Ceara (PCR/P/Sertão Vivo and PDHC III).

3. *Goal.* The goal of the Project is to reduce rural poverty, food insecurity and malnutrition in family farming.

4. *Development Objective.* The Development Objective is to increase the sustainability of production systems and the resilience of family farmers.

5. *Components.* The Project shall consist of the following Components:

5.1 *Component 1: Rural development with environmental sustainability based on agroecology*

5.1.1 The component will implement investments in family farming with high potential for improving income through development, diversification, adaptation of production capacity and market access. Activities will be carried out to promote and encourage the adoption of agroecological practices, through Technical Assistance and Rural Extension (ATER) complemented with tools based on Information and Communication Technologies (ICTs), as well as favouring the conservation and preservation of natural resources. At a territorial level, the Project will work with Local Rural Development Plans (PDRL) with investments in productive development, restoration and environmental sustainability. At the level of family farming organizations, Business Plan investments will be made in processing units, including assistance via Specialized Technical Assistance (STA) to be contracted by the PMU to ensure improved business management, marketing, and sustainability. The component will also finance environmental and land regularization activities mainly aimed at traditional peoples and communities.

5.2 *Component 2: Access to water, sanitation, and social technologies*

5.2.1 The aim of this component is to make investments in the areas of water, household sewage and renewable energy, at family or community level. Whether for community or family use, the investments will guarantee consistent and high-quality access to water for human consumption or agricultural production, as well as reducing soil and water contamination with waste produced in family units. Efficient water use practices and technologies will be systematically implemented to adapt to climate change. At the community level, activities include collective water supply systems, community reuse of grey water and recycling of household waste. At the household level, activities include social technologies for capturing and storing rainwater, toilet module, grey water reuse eco-efficient stoves, biodigesters and support investments in micro-enterprises to provide machinery, services or products to assist in the small-scale agroecological production.

5.3 *Component 3: Knowledge management and cooperation to adapt to climate change and combat desertification in the semi-arid region (INOVA CLIMA)*



5.3.1 This component will be entirely financed by a grant. It will promote capacity-building among family farmers and ATER teams, environmental education to ensure food security and better nutrition in rural communities, and sustainable and inclusive technologies and innovations adapted to the semi-arid environment. Replicable pilot projects will be developed and exchanges organized, following the model of South-South and Triangular Cooperation. Component 3 also aims to provide support to the PMU to strengthen the State of Ceará's institutional capacity to implement the project and other public policies.

6. *Project Management and Monitoring and Evaluation (M&E)*: The Borrower will be responsible for carrying out all the necessary project management activities to ensure efficient implementation through a Project Management Unit (PMU), under the responsibility of the Secretariat for Agrarian Development (SDA). The M&E system will support the planning, monitoring and evaluation of results, and Knowledge Management and South-South and Triangular Cooperation (SSTC) will enable the preparation of materials/systematizations.

## **II. Implementation Arrangements**

7. *Lead Project Agency*. The Secretariat for Agrarian Development (SDA) will be the Project's executing agency. The PMU will be housed at the SDA, in Fortaleza, and will take on the Project's implementation, management and monitoring activities. To guarantee the Project's presence in the field, its focal points will be based in the regional offices or outposts of the Technical Assistance and Rural Extension Company of Ceará (EMATERCE).

8. *Additional Project Parties*. The State Technical Assistance and Rural Extension Company (EMATERCE) and the Ceará Institute for Agrarian Development (IDACE) will be in principle additional Project Parties for the Project or their successor with the same attributions and legal competencies, subject to prior approval by the Fund for the purposes of the Project.

9. *Strategic Management Committee*. This committee will provide technical assistance and general support to the PMU in the main strategic decisions. It will include representatives from the SDA's coordinating departments, EMATERCE, the Agrarian Development Institute of Ceará (IDACE) and the Supply Centres of Ceará (CEASA-CE).

10. In order to inform its deliberations and increase capillarity and articulation with territorial, state, regional and national public policies, the Project will participate in two other governance spaces:

10.1 At a territorial level, the existing civil society-based Micro-Regional Forums for Life in the Semiarid will act as Regional Committees, monitoring the activities and providing support for the Project to run smoothly, always seeking complementarities and synergies with other initiatives.

10.2 At the municipal level, the Municipal Committees for Coexistence with the Semiarid, which already operate in the municipalities of the Semiarid of Ceará and support the implementation of programs and policies for coexistence with the semiarid region, will act as local committees to monitor the implementation of the Project, carry out social checks and balances and support the mobilization of the communities and families for participation in the Project.

11. *Project Management Unit (PMU)*. The PMU's key staff, exclusively dedicated to the Project, will include: i) Project Coordinator, ii) Manager Component 1; iii) Manager Component 2; iv) Manager Component 3; iv) Procurement and Contracts Specialist, vi) Financial Management Specialist, vii) Monitoring and Evaluation (M&E) Specialist, viii) Gender and Diversity Specialist; ix) Youth Specialist; x) Knowledge Management and Communications Specialist xi) Social, Environmental and Climate Safeguards (SECAP) Specialist.

12. *Monitoring and Evaluation (M&E)*. The Project will include equipment, systems and consultancies needed for administration and planning, monitoring and evaluation and learning. The PMU will use the M&E system developed in phase I of the Project, and adjust the system to the needs of phase II will be made at the start of the first year of the Project.

13. *Financial Management*: Within the SDA a dedicated Project Management Unit (PMU) will be established responsible for project implementation under the guidance of SDA Planning Coordination (CODIP) and Financial Administrative Coordination (COAFI) with two dedicated finance staff. PMU staff will be responsible for financial management of the project in particular: (i) Maintaining accurate and complete accounting records ii) Ensuring adequate levels of internal control; (iii) Submitting the quarterly IFRS and presentation of justifications of expenditure disbursement requests based on the same; (iv) Preparation of annual financial statements; and (v) Coordinating timely submission of external audit including all funding sources and in accordance with Handbook for Financial Reporting and Auditing of IFAD-Financed Projects. The funds needed to implement the project will be included by SDA in the Annual Budget Law (LOA) and in the Multi-Year Plan (PPA) The project will be subject to public sector Law No. 4.320/64, which establishes the norms and principles for budgeting, accounting and financial management. Payments will follow the workflows and built-in controls in the Integrated System of Planning and Financial Administration of Ceará (SIAFE-CE) system and oversight of SDA's Financial department.

14. *Audits*. The Project accounts will be audited annually by the Ceará State Courts of accounts

15. *Project Implementation Manual (PIM)*. Project implementation will be in accordance with this Agreement and the PIM. The Borrower will finalize the development of Project Implementation Manual (PIM) for the Fund's consideration and approval. In case of discrepancy between this Agreement and the PIM, the Agreement will prevail. Any change or modification in the PIM will require IFAD's prior no-objection.

**Schedule 2**

*Allocation Table*

1. *Allocation of Loan Proceeds.* (a) The Table below sets forth the component to be financed by the Loan:

| Component   | IFAD Loan Amount Allocated<br>(Expressed in EUR) | Percentage        |
|---|--|-------------------|
| 1. Rural development with environmental sustainability based on agroecology | 8 000 000  | 100% net of taxes |
| <b>TOTAL</b>  | <b>8 000 000</b>                                 |                   |

(b) The term used in the Table above are defined as follows:

- (i) Rural Development with environmental sustainability based on agroecology: Eligible expenditure under component 1 including Technical Assistance and Rural Extension.

### Schedule 3

#### *Special Covenants*

#### **I. General Provisions**

In accordance with Section 12.01(a)(xxiii) of the General Conditions, the Fund may suspend, in whole or in part, the right of the Borrower to request withdrawals from the Loan/Grant Account if the Borrower has defaulted in the performance of any covenant set forth below, and the Fund has determined that such default has had, or is likely to have, a material adverse effect on the Project:

1. Within six (6) months of entry into force of this present Agreement, the Project will:
  - a) conclude any relevant contractual arrangements with the additional Project Parties of this present Agreement that will structure the collaboration, define roles, responsibilities and duties with regards to implementation, financial management, and financial reporting;
  - b) obtain the no objection by IFAD to the Terms of Reference for the selection process of third sector entities for technical assistance services (ATER); and c) implement a complementary automated financial reporting system which allows for tracking of budget versus expenditure by category and component for all funding sources and the automated generation of the interim financial reports (IFRs) required by IFAD for justification of expenditure and requests for disbursement.
2. *Planning, Monitoring and Evaluation.* The Borrower shall ensure that (i) a Planning, Monitoring and Evaluation (PM&E) system shall be established within twelve (12) months from the date of entry into force of this Agreement.
3. *Gender.* The Borrower shall ensure that the Project will adopt a gender transformative approach.
4. *Indigenous People Concerns.* The Borrower shall ensure that the concerns of IPs are given due consideration in implementing the Project and, to this end, shall ensure that:
  - (a) the Project is carried out in accordance with the applicable provisions of the IFAD's Policy on Indigenous Peoples (2022) with its focus on the empowerment of traditional communities (PCTs).
  - (b) indigenous people are adequately and fairly represented in all local planning for Project activities;
  - (c) IP rights are duly respected;
  - (d) IP communities, participate in policy dialogue and local governance;
  - (e) The terms of Declarations, Covenants and/or Conventions ratified by the Borrower on the subject are respected;
  - (f) The Project will not involve encroachment on traditional territories used or occupied by indigenous communities.
5. *Anticorruption Measures.* The Borrower shall comply with IFAD Policy on Preventing Fraud and Corruption in its Activities and Operations.
6. *Sexual Harassment, Sexual Exploitation and Abuse.* The Borrower and the Project Parties shall ensure that the Project is carried out in accordance with the provisions of the IFAD Policy on Preventing and Responding to Sexual Harassment, Sexual Exploitation and Abuse, as may be amended from time to time.
8. PPF II will use IFAD systems in the implementation and management stage of contracts and procurement.

9. The Key Project Personnel, unless otherwise agreed with IFAD, shall be employed or designated by the PMU, as required, with qualifications, experience and terms of reference satisfactory to IFAD. Key Project Personnel shall be seconded to the PMU in the case of government officials, or recruited under a consulting contract following the individual consultant selection method in the IFAD Procurement Handbook, or any equivalent selection method in the national procurement system that is acceptable to IFAD. The designation of Key Project Personnel is subject to IFAD's prior review. Any contract signed for Key Project Personnel shall be compliant with the national labour regulations.

## **II. SECAP Provisions**

1. For projects presenting high or substantial social, environmental and climate risks, the Borrower shall carry out the implementation of the Project/Programme in accordance with the measures and requirements set forth in the Environmental, Social and Climate Management Frameworks (ESCMFs), Environmental, Social and Climate Management Plans (ESCMPs), Free, Prior and Informed Consent (FPIC) Plans, FPIC Implementation Plans, Indigenous Peoples Plans (IPPs), and Pesticide Management Plans (the "Management Plan(s)"), as applicable, taken in accordance with SECAP requirements and updated from time to time by the Fund.

2. The Borrower shall not amend, vary or waive any provision of the Management Plan(s), unless: (i) agreed in writing by the Fund and (ii) Borrower has complied with the requirements applicable to the original adoption of the Management Plan(s).

3. The Borrower shall disclose the relevant Management Plan(s) with Project stakeholders and interested parties in an accessible place in the Project -affected area, in a form and language understandable to Project -affected persons and other stakeholders. The disclosure will take into account any specific information needs of the community (e.g. culture, disability, literacy, mobility or gender).

4. The Borrower shall cause the Lead Project Agency to ensure that all bidding documents and contracts for goods, works and services contain provisions that require contractors, sub-contractors and suppliers to comply at all times in carrying out the Project with the standards, measures and requirements set forth in the SECAP 2021 Edition and the Management Plan(s), if any.

5. This section applies to any event which occurs in relation to serious environmental, social, health & safety (ESHS) incidents (as this term is defined below) or labor issues to Project-affected persons or adjacent populations during Project implementation that, with respect to the relevant IFAD Project:

- (i) has direct or potential material adverse effect;
- (ii) has substantially attracted material adverse attention of outside parties or created material adverse national press/media reports; or
- (iii) gives rise to material potential liabilities.

In the occurrence of such event, the Borrower shall:

- Notify IFAD promptly;
- Provide information on such risks, impacts and accidents;
- Consult with Project -affected parties on how to mitigate the risks and impacts;
- Carry out, as appropriate, additional assessments and stakeholders' engagements in accordance with the SECAP requirements; and

- Adjust, as appropriate, the Project -level grievance mechanism according to the SECAP requirements; and
- Propose changes, including corrective measures to the Management Plan(s) (if any), in accordance with the findings of such assessment and consultations, for approval by IFAD.

**Serious ESHS incident** means serious incident, accident, complaint with respect to environmental, social (including labor and community), health and safety (ESHS) issues that occur in the context of Project. Serious ESHS incidents can comprise incidents of (i) environmental; (ii) occupational; or (iii) public health and safety; or (iv) social nature as well as material complaints and grievances addressed to the Borrower (e.g. any explosion, spill or workplace accident which results in death, serious or multiple injuries or material environmental contamination, accidents of members of the public/local communities, resulting in death or serious or multiple injuries, sexual harassment and violence involving Project workforce or in relation to severe threats to public health and safety, inadequate resettlement compensation, disturbances of natural ecosystems, discriminatory practices in stakeholder consultation and engagement (including the right of indigenous peoples to free, prior and informed consent), any allegations that require intervention by the police/other law enforcement authorities such as loss of life, sexual violence or child abuse, which (i) have, or are likely to have a material adverse effect; or (ii) have attracted or are likely to arouse substantial adverse attention of outside parties or (iii) create substantial adverse media/press reports; or (iv) give, or are likely to give rise to material potential liabilities).

6. The Borrower shall cause the Lead Project Agency contractors, sub-contractors and suppliers to ensure that the relevant processes set out in the SECAP 2021 Edition as well as in the Management Plan(s) (if any) are respected.

7. Without limitation on its other reporting obligations under this Agreement, the Borrower shall provide the Fund with:

- Reports on the status of compliance with the standards, measures and requirements set forth in the SECAP 2021 Edition, ESCMPs and the management plan (if any) on a semi-annual basis - or such other frequency as may be agreed with the Fund;
- Reports of any social, environmental, health and safety incidents and accidents occurring during the implementation of the Project and propose remedial measures. The Borrower will disclose relevant information from such reports to affected persons promptly upon submission of the said reports; and
- Reports of any breach of compliance with the standards, measures and requirements set forth in the SECAP 2021 Edition and the Management Plan(s) (if any) promptly after becoming aware of such a breach.

8. In the event of a contradiction/conflict between the Management Plan(s), if any, and the Financing Agreement, the Financing Agreement shall prevail.

## Logical framework

### Capacity Development for Overcoming Hunger and Mitigating the Effects of Rural Poverty and Extreme Poverty

| Results Hierarchy   | Indicators   |          |          |                    | Means of Verification |  |                              | Assumptions  |
|---|--|----------|----------|--------------------|-----------------------|--|------------------------------|--|
|   | Name   | Baseline | Mid-Term | End Target         | Source                | Frequency                              | Responsibility               |  |
| <b>Outreach</b>   | <b>1 Persons receiving services promoted or supported by the project</b> |          |          |                    | Project M&E System    | Annual                                 | Project M&E Unit             | Continuity of public policies and programmes that support rural poverty reduction.   |
|   | Males - Males  | 0        | 16000    | 40000              |                       |  |                              |  |
|   | Females - Females  | 0        | 16000    | 40000              |                       |  |                              |  |
|   | Young - Young people   | 0        | 4800     | 12000              |                       |  |                              |  |
|   | Indigenous people - Indigenous people                                    | 0        | 1600     | 4000               |                       |  |                              |  |
|   | Total number of persons receiving services - Number of people            | 0        | 32000    | 80000              |                       |  |                              |  |
|   | <b>1.a Corresponding number of households reached</b>                    |          |          |                    | Project M&E System    | Annual                                 | Project M&E Unit             |  |
|   | Households - Households  | 0        | 32000    | 80000              |                       |  |                              |  |
| <b>1.b Estimated corresponding total number of households members</b>   |  |          |          | Project M&E System | Annual                | Project M&E Unit                       |                              |  |
| Household members - Number of people  | 0  | 128000   | 320000   |                    |                       |  |                              |  |
| <b>Project Goal</b><br>Contribute to reduce rural poverty and improve food security and nutrition for family farming.   | <b>Poverty reduction (multidimensional)</b>                              |          |          |                    | Impact Survey         | Baseline, Mid-Term, and End of Project | Independent consultancy firm | Continuity of public policies and programmes that support rural poverty reduction/ Non-occurrence of acute drought episodes. |
|   | Percentage of reduction - Percentage (%)                                 | 0        | 5        | 20                 |                       |  |                              |  |
| <b>Development Objective</b><br>Increase the sustainability of production systems and the resilience of family farmers. | <b>1.2.8 Women reporting minimum dietary diversity (MDDW)</b>            |          |          |                    | Impact Survey         | Baseline, Mid-Term and End of Project  | Independent consultancy firm | Continuity of public policies and programmes that support rural poverty reduction/ Non-occurrence of acute drought episodes. |
|   | Women (%) - Percentage (%)   | 0        | 50       | 50                 |                       |  |                              |  |
|   | Women (number) - Females   | 0        | 3420     | 8550               |                       |  |                              |  |
|   | Households (%) - Percentage (%)  | 0        | 50       | 50                 |                       |  |                              |  |
|   | Households (number) - Households   | 0        | 6840     | 17100              |                       |  |                              |  |
|   | Household members - Number of people                                     | 0        | 27360    | 68400              |                       |  |                              |  |

|   |  |       |          |               |  |  |  |   |
|---|--|-------|----------|---------------|--|--|--|---|
| Women-headed households - Households  | 0  | 3420  | 8550     |               |  |  |  |   |
| <b>2.2.1 Persons with new jobs/employment opportunities</b>   |  |       |          | Impact Survey | Baseline, Mid-Term, and End of Project | Independent consultancy firm           |  |   |
| Males - Males   | 0  | 200   | 500      |               |  |  |  |   |
| Females - Females   | 0  | 200   | 500      |               |  |  |  |   |
| Young - Young people  | 0  | 60    | 150      |               |  |  |  |   |
| Total number of persons with new jobs/employment opportunities - Number of people   | 0  | 400   | 1000     |               |  |  |  |   |
| <b>IE.2.1 Individuals demonstrating an improvement in empowerment</b>   |  |       |          | Impact Survey | Baseline, Mid-Term, and End of Project | Independent consultancy firm           |  |   |
| Young - Percentage (%)  | 0  | 15    | 15       |               |  |  |  |   |
| Young - Young people  | 0  | 410   | 1026     |               |  |  |  |   |
| Total persons - Percentage (%)  | 0  | 20    | 20       |               |  |  |  |   |
| Total persons - Number of people  | 0  | 2736  | 6840     |               |  |  |  |   |
| Females - Percentage (%)  | 0  | 50    | 50       |               |  |  |  |   |
| Females - Females   | 0  | 1368  | 3420     |               |  |  |  |   |
| Males - Percentage (%)  | 0  | 50    | 50       |               |  |  |  |   |
| Males - Males   | 0  | 1368  | 3420     |               |  |  |  |   |
| <b>3.2.1 Tons of Greenhouse gas emissions (tCO2e) avoided and/or sequestered</b>  |  |       |          |               |  |  | Impact Survey - Carbon-Balance Tool (EX-ACT) | Baseline, Mid-term and End of Project   |
| Hectares of land - Area (ha)  | 0  | 0     | 16258    |               |  |  |  |   |
| tCO2e/20 years - Number   | 0  | 0     | -1096055 |               |  |  |  |   |
| tCO2e/ha - Number   | 0  | 0     | -63.3    |               |  |  |  |   |
| tCO2e/ha/year - Number  | 0  | 0     | -3.2     |               |  |  |  |   |
| <b>Outcome</b><br>C1. Family farmers, young people and rural organizations adopt sustainable environmental practices and improve their production systems, nutrition and access to markets. | <b>3.2.2 Households reporting adoption of environmentally sustainable and climate-resilient technologies and practices</b> |       |          |               | Impact Survey                          | Baseline, Mid-Term, and End of Project | Independent consultancy firm                 | Maintenance of public policies and access conditions to credit and public procurement/<br>Non-occurrence of acute drought episodes. |
|   | Total number of household members - Number of people   | 0     | 43776    | 109440        |  |  |  |   |
|   | Households - Percentage (%)  | 0     | 80       | 80            |  |  |  |   |
|   | Households - Households  | 0     | 10944    | 27360         |  |  |  |   |
|   | <b>1.2.2 Households reporting adoption of new/improved inputs, technologies or practices</b>                               |       |          |               | Impact Survey                          | Baseline, Mid-term and End of Project  | Independent consultancy firm                 |   |
| Total number of household members - Number of people  | 0  | 41040 | 102600   |               |  |  |  |   |



|  |  |  |       |       |                    |  |                              |   |                  |
|--|--|--|-------|-------|--------------------|--|------------------------------|---|------------------|
|  | Households - Percentage (%)  | 0  | 75    | 75    |                    |  |                              |   |                  |
|  | Households - Households  | 0  | 10260 | 25650 |                    |  |                              |   |                  |
|  | <b>1.2.4 Households reporting an increase in production</b>                |  |       |       | Impact Survey      | Baseline, Mid-Term, and End of Project | Independent consultancy firm |   |                  |
|  | Total number of household members - Number of people                       | 0  | 32832 | 82080 |                    |  |                              |   |                  |
|  | Households - Percentage (%)  | 0  | 60    | 60    |                    |  |                              |   |                  |
|  | Households - Households  | 0  | 8208  | 20520 |                    |  |                              |   |                  |
|  | <b>2.2.5 Rural producers' organizations reporting an increase in sales</b> |  |       |       | Impact Survey      | Baseline, Mid-Term, and End of Project | Independent consultancy firm |   |                  |
|  | Number of Rural POs - Organizations  | 0  | 5     | 13    |                    |  |                              |   |                  |
|  | Total number of POs members - Number                                       | 0  | 364   | 910   |                    |  |                              |   |                  |
|  | Women PO members - Number  | 0  | 182   | 455   |                    |  |                              |   |                  |
|  | Men PO members - Number  | 0  | 182   | 455   |                    |  |                              |   |                  |
|  | Young PO members - Number  | 0  | 55    | 137   |                    |  |                              |   |                  |
|  | Indigenous people PO members - Number                                      | 0  | 18    | 46    |                    |  |                              |   |                  |
| <b>Output</b><br>C1. Families and their organizations receive inputs for diversified and environmentally sustainable production. | <b>Families benefiting from Local Rural Development Plans (PDRL)</b>       |  |       |       | Project M&E System | Annual                                 | Project M&E Unit             | Droughts or climate change are managed with appropriate adaptation measures/ Agricultural products' prices remain favorable for family farmers. |                  |
|  |  | Households - Number  | 0     | 13680 |                    |  |                              |   | 34200            |
|  |  | <b>1.1.4 Persons trained in production practices and/or technologies</b> |       |       |                    | Project M&E System                     | Annual                       |   | Project M&E Unit |
|  |  | Total number of persons trained by the project - Number of people        | 0     | 13680 | 34200              |  |                              |   |                  |
|  |  | Men trained in crop - Males  | 0     | 2736  | 6840               |  |                              |   |                  |
|  |  | Women trained in crop - Females  | 0     | 2736  | 6840               |  |                              |   |                  |
|  |  | Young people trained in crop - Young people                              | 0     | 821   | 2052               |  |                              |   |                  |
|  |  | Men trained in livestock - Males   | 0     | 4104  | 10260              |  |                              |   |                  |
|  |  | Women trained in livestock - Females                                     | 0     | 4104  | 10260              |  |                              |   |                  |
|  |  | Young people trained in livestock - Young people                         | 0     | 1231  | 3078               |  |                              |   |                  |
|  | Total persons trained in crop - Number of people                           | 0  | 5472  | 13680 |                    |  |                              |   |                  |

|   |  |     |       |        |                    |                                       |                              |  |
|---|--|-----|-------|--------|--------------------|---------------------------------------|------------------------------|--|
|   | Total persons trained in livestock - Number of people  | 0   | 8208  | 20520  |                    |                                       |                              |  |
|   | <b>1.1.8 Households provided with targeted support to improve their nutrition</b>                    |     |       |        | Project M&E System | Annual                                | Project M&E Unit             |  |
|   | Total persons participating - Number of people   | 0   | 13680 | 34200  |                    |                                       |                              |  |
|   | Males - Males  | 0   | 6840  | 17100  |                    |                                       |                              |  |
|   | Females - Females  | 0   | 6840  | 17100  |                    |                                       |                              |  |
|   | Households - Households  | 0   | 13680 | 34200  |                    |                                       |                              |  |
|   | Household members benefitted - Number of people  | 0   | 54720 | 136800 |                    |                                       |                              |  |
|   | Indigenous people - Indigenous people  | 0   | 684   | 1710   |                    |                                       |                              |  |
|   | Young - Young people   | 0   | 2052  | 5130   |                    |                                       |                              |  |
|   | <b>Cooperatives receiving support</b>  |     |       |        | Project M&E System | Annual                                | Project M&E Unit             |  |
|   | Cooperatives - Number  | 0   | 10    | 25     |                    |                                       |                              |  |
|   | Households - Number  | 0   | 700   | 1750   |                    |                                       |                              |  |
|   | <b>Families receive training to access public policies</b>   |     |       |        | Project M&E System | Annual                                | Project M&E Unit             |  |
|   | Households - Number  | 0   | 3600  | 9000   |                    |                                       |                              |  |
| <b>Outcome</b><br>C2. Rural families and communities improve agricultural production and their living conditions through increase access to sanitation through social technologies. | <b>1.2.3 Households reporting reduced water shortage vis-à-vis production needs</b>                  |     |       |        | Impact Survey      | Baseline, Mid-term and End of Project | Independent consultancy firm | Droughts or climate change are managed with appropriate adaptation measures. |
|   | Households - Percentage (%)  | 0   | 80    | 80     |                    |                                       |                              |  |
|   | Households - Households  | 0   | 2278  | 5696   |                    |                                       |                              |  |
|   | Total number of household members - Number of people   | 0   | 9114  | 22784  |                    |                                       |                              |  |
| <b>Output</b><br>C2. Rural community and family basic sanitation systems implemented, as well as other infrastructure for energy generation/consumption                             | <b>Households with access to water for consumption and production and recycling actions</b>          |     |       |        | Project M&E System | Annual                                | Project M&E Unit             | Droughts or climate change are managed with appropriate adaptation measures. |
|   | Households with drinking water - Number  | 0   | 16400 | 41000  |                    |                                       |                              |  |
|   | Households with water for production - Number  | 0   | 2848  | 7120   |                    |                                       |                              |  |
|   | Households with recycling actions - Number   | 0   | 300   | 750    |                    |                                       |                              |  |
|   | <b>3.1.3 Persons accessing technologies that sequester carbon or reduce greenhouse gas emissions</b> |     |       |        | Project M&E System | Annual                                | Project M&E Unit             |  |
|   | Males - Males  | 0   | 1000  | 2500   |                    |                                       |                              |  |
|   | Females - Females  | 0   | 1000  | 2500   |                    |                                       |                              |  |
| Young - Young people  | 0  | 300 | 750   |        |                    |                                       |                              |  |

|  |  |   |       |                    |   |  |                              |  |
|--|--|---|-------|--------------------|---|--|------------------------------|--|
|  | Total persons accessing technologies - Number of people  | 0 | 2000  | 5000               |   |  |                              |  |
| <b>Outcome</b><br>C3. Enabling policy environment and developed capabilities to support the generation of sustainable, diverse and inclusive food systems. | <b>Policy 3 Existing/new laws, regulations, policies or strategies proposed to policy makers for approval, ratification or amendment</b> |   |       |                    | Qualitative surveys administered to relevant stakeholders | Mid-Term, and End of Project           | Independent consultancy firm |  |
|  | Number - Number  | 0 | 4     | 8                  |   |  |                              |  |
|  | <b>SF.2.1 Households satisfied with project-supported services</b>   |   |       |                    | Impact Survey   | Baseline, Mid-Term, and End of Project | Independent consultancy firm |  |
|  | Household members - Number of people   | 0 | 96000 | 240000             |   |  |                              |  |
|  | Households (%) - Percentage (%)  | 0 | 75    | 75                 |   |  |                              |  |
|  | Households (number) - Households   | 0 | 24000 | 60000              |   |  |                              |  |
|  | <b>SF.2.2 Households reporting they can influence decision-making of local authorities and project-supported service providers</b>       |   |       |                    | Impact Survey   | Baseline, Mid-Term, and End of Project | Independent consultancy firm |  |
|  | Household members - Number of people   | 0 | 89600 | 224000             |   |  |                              |  |
|  | Households (%) - Percentage (%)  | 0 | 70    | 70                 |   |  |                              |  |
|  | Households (number) - Households   | 0 | 22400 | 56000              |   |  |                              |  |
| <b>Output</b><br>C3. KM products produced and disseminated. Capacity building for technical staff, family farmers and their organizations.                 | <b>Government staff and ATER technicians receive training</b>  |   |       |                    | Project M&E System  | Annual                                 | Project M&E Unit             | Products made according to family farmers' needs |
|  | Technicians - Number   | 0 | 380   | 380                |   |  |                              |  |
|  | <b>Environmental and climate education courses with a gender focus in rural schools</b>  |   |       |                    | Project M&E System  | Annual                                 | Project M&E Unit             |  |
|  | Courses - Number   | 0 | 72    | 180                |   |  |                              |  |
|  | <b>Pilot Projects developed and implemented</b>  |   |       |                    | Project M&E System  | Annual                                 | Project M&E Unit             |  |
|  | Pilot Projects - Number  | 0 | 42    | 104                |   |  |                              |  |
| <b>Policy 1 Policy-relevant knowledge products completed</b>   |  |   |       | Project M&E System | Annual  | Project M&E Unit                       |                              |  |
| Number - Knowledge Products  | 0  | 8 | 20    |                    |   |  |                              |  |

## Integrated project risk matrix

### I. Overall Summary

| Risk Category / Subcategory   | Inherent risk      | Residual risk                      |
|---|--------------------|------------------------------------|
| <b>Country Context</b>  | <b>Moderate</b>    | <b>Low</b>                         |
| Fragility and Security  |                    | No risk envisaged - not applicable |
| Macroeconomic   | Substantial        | Moderate                           |
| Governance  | Moderate           | Low                                |
| Political Commitment  | Low                | Low                                |
| <b>Sector Strategies and Policies</b>   | <b>Low</b>         | <b>Low</b>                         |
| Policy Development and Implementation   | Low                | Low                                |
| Policy alignment  | Low                | Low                                |
| <b>Environment and Climate Context</b>  | <b>Substantial</b> | <b>Moderate</b>                    |
| Project vulnerability to climate change impacts                                       | Substantial        | Moderate                           |
| Project vulnerability to environmental conditions                                     | Substantial        | Moderate                           |
| <b>Project Scope</b>  | <b>Moderate</b>    | <b>Low</b>                         |
| Technical Soundness   | Moderate           | Low                                |
| Project Relevance   |                    | No risk envisaged - not applicable |
| <b>Institutional Capacity for Implementation and Sustainability</b>                   | <b>Substantial</b> | <b>Moderate</b>                    |
| Monitoring and Evaluation Arrangements  | Moderate           | Low                                |
| Implementation Arrangements   | Substantial        | Moderate                           |
| <b>Project Financial Management</b>   | <b>Moderate</b>    | <b>Moderate</b>                    |
| Project External Audit  | Moderate           | Moderate                           |
| Project Accounting and Financial Reporting  | Substantial        | Moderate                           |
| Project Internal Controls   | Low                | Low                                |
| Project Funds Flow/Disbursement Arrangements  | Substantial        | Substantial                        |
| Project Budgeting   | Moderate           | Moderate                           |
| Project Organization and Staffing   | Moderate           | Low                                |
| <b>Project Procurement</b>  | <b>Moderate</b>    | <b>Moderate</b>                    |
| A.1 Legal, Regulatory and Policy Framework  | Moderate           | Moderate                           |
| A.2 Institutional Framework and Management Capacity                                   | Low                | Low                                |
| A.3 Accountability, Integrity and Transparency of the Public Procurement System       | Low                | Low                                |
| A.4 Public Procurement Operations and Market Practices.                               | Substantial        | Substantial                        |
| B.1 Assessment of Project Complexity  | Moderate           | Moderate                           |
| B.2 Assessment of Implementing Agency Capacity  | Low                | Low                                |
| Project Procurement Overall   | Moderate           | Moderate                           |
| <b>Environment, Social and Climate Impact</b>   | <b>Substantial</b> | <b>Low</b>                         |
| Vulnerability of target populations and ecosystems to climate variability and hazards | Substantial        | Moderate                           |
| Greenhouse Gas Emissions  | Low                | Low                                |
| Physical and Economic Resettlement  | Low                | Low                                |

| Risk Category / Subcategory  | Inherent risk   | Residual risk                      |     |
|--|-----------------|------------------------------------|-----|
| Community health, safety and security  | Low             | Low                                |     |
| Labour and Working Conditions  | Moderate        | Low                                |     |
| Indigenous People  | Moderate        | Low                                |     |
| Cultural Heritage  | Low             | Low                                |     |
| Resource Efficiency and Pollution Prevention   | Moderate        | Moderate                           |     |
| Biodiversity Conservation  | Moderate        | Low                                |     |
| <b>Stakeholders</b>  | <b>Moderate</b> | <b>Low</b>                         |     |
| Stakeholder Grievances   | Moderate        | Low                                |     |
| Stakeholder Engagement/Coordination  | Low             | Low                                |     |
| <b>Overall</b>   | <b>Moderate</b> | <b>Low</b>                         |     |
| Country Context  | Moderate        | Low                                |     |
| Fragility and Security   |                 | No risk envisaged - not applicable |     |
| There are no identified security-related risks in the project area.  |                 |                                    |     |
| Macroeconomic  | Substantial     | Moderate                           |     |
| <b>Risk:</b><br>Difficulty in mobilizing a counterpart from the Ceará Government.  | Substantial     | Moderate                           |     |
| <b>Mitigations:</b><br>The design period coincided with the preparation of the 2024-2027 Multiannual Plan, in which the project is mentioned as a priority action of the Ceará Government, guaranteeing budget provision for a counterpart. In addition, the counterpart funds will come from various sources, mainly from SDA and other secretariats' programs and policies, thus diversifying the sources and reducing the risk.   |                 |                                    |     |
| Governance   | Moderate        | Low                                |     |
| <b>Risk:</b><br>The Project Management Unit and partner institutions do not have all the knowledge and capacities to implement the new project actions (concerning phase 1 actions).   | Moderate        | Low                                |     |
| <b>Mitigations:</b><br>The lessons learned from the implementation of phase I have been incorporated into the PMU design, thus contributing to stronger governance. The institutional arrangements with the main partners will be defined considering these lessons learned to ensure the best possible governance by the PMU and good implementation of the innovative actions. A project management committee will also be established, which will be a space for applying good governance. Capacity-building actions targeting the implementing teams from the state and other institutions will be important mitigating measures. PPF II will ensure that specialized service providers for implementation of innovative actions and for capacity building on government institutions. |                 |                                    |     |
| Political Commitment   |                 | Low                                | Low |

|  |             |          |
|--|-------------|----------|
| <b>Risk:</b><br><br>Considering that the project meets a demand from the Ceará Government and, in particular, from the SDA, there is a high level of political commitment from the state, and PPF II will be an important instrument for combating rural poverty in the state.   | Low         | Low      |
| <b>Mitigations:</b><br><br>The SDA was directly involved in the different phases of the project design. Part of the team that managed PPF I, as well as those responsible for various SDA departments, were also involved in the project elaboration.  |             |          |
| Sector Strategies and Policies   | Low         | Low      |
| Policy Development and Implementation  | Low         | Low      |
| <b>Risk:</b><br><br>In the current context and considering that the PPF II is being designed considering the government's new priorities, there is no risk that the project proposal is not representative of these priorities, including the beneficiary population and the main programs to combat rural poverty.  | Low         | Low      |
| <b>Mitigations:</b><br><br>Working in partnership and complementarity with various SDA coordinators and agencies (EMATERCE, IDACE, COAGUA, agroecological production, "Fomento" program, access to water, animal production, marketing), universities, research institutes (EMBRAPA), other projects (PSJ IV), other secretariats (SEMA) and civil society organizations should contribute to strengthen and guarantee the project's alignment with other government lines of action. The project will focus on knowledge management, valuing the results of the monitoring and evaluation system, good practices, and lessons learned. This will be the basis for the project's experience to contribute to improving public policies to combat rural poverty in Ceará.   |             |          |
| Policy alignment   | Low         | Low      |
| <b>Risk:</b><br><br>The risk that PPF II is not aligned with the main policies of the Ceará Government is low.   | Low         | Low      |
| <b>Mitigations:</b><br><br>The design period coincided with the preparation of the 2024-2027 Multiannual Plan, in which the project is mentioned as a priority action of the Ceará Government and the SDA, strengthening strategic alignment with the government's main other policies, projects (such as the São José IV project) and priorities (combating rural poverty and hunger, including nutritional issues, access to water, strengthening the capacities of rural women, youth and traditional peoples and communities, agroecological approach and preservation of natural resources). These alignments with the main policies of the Ceará Government are in line with IFAD's priorities. The actions that will be developed in the context of knowledge management will be another means of ensuring the project's alignment with the main policies underway. |             |          |
| Environment and Climate Context  | Substantial | Moderate |
| Project vulnerability to climate change impacts  | Substantial | Moderate |

|  |                    |                 |
|--|--------------------|-----------------|
| <p><b>Risk:</b></p> <p>Risk(s): Climate models point to a significant increase in temperature (up to 1 degree C before 2040) and the frequency of extreme events in Ceará. The models also predict a drop in precipitation, but not a significant one (around 2%). These changes will have a negative impact on plant and animal production and productivity and biodiversity, as well as exacerbating problems resulting from water scarcity and fires. The tendency is for family farming incomes to fall, contributing to an increase in inequality, exacerbating existing conflicts (e.g., access to water) and migratory flows from the countryside to the city.</p>  | <p>Substantial</p> | <p>Moderate</p> |
| <p><b>Mitigations:</b></p> <p>Mitigations: The Project aims to support the development and adoption of agroecological agriculture associated with environmental recovery and preservation, through the adoption of the following agroecological practices: (i) recovering pastures and agricultural soils, improving the supply of environmental services of interception and storage of rainwater; (ii) promotion, via ATER, of polycultural systems (more resilient than conventional monoculture systems) with animal and plant species adapted to the social and environmental conditions of the region; (iii) strengthening of production chains and valorization of local socio-biodiversity products; (iv) treatment and proper use of animal waste; and (v) agricultural production adapted to climate change.<br/>In addition, solutions will be promoted to provide access to water of better regularity and quality for the target communities.</p>   |                    |                 |
| <p>Project vulnerability to environmental conditions</p>   | <p>Substantial</p> | <p>Moderate</p> |
| <p><b>Risk:</b></p> <p>Risk(s): The main environmental risks that could affect the Project are water scarcity, irregular rainfall, high temperatures, forest fires and desertification.<br/>Water scarcity: Ceará's climate is predominantly semiarid (except for its coastal strip), with rainfall ranging from 500-800 mm/year in the most arid regions. The temporal distribution of rainfall is irregular, and droughts are periodic. The lack of water resources is the main obstacle to the development of agriculture, with family and subsistence farming being particularly vulnerable.<br/>High temperatures: associated with irregular rainfall, high temperatures affect plant and animal productivity by increasing plant evapotranspiration (resulting in deciduousness and, therefore, a lack of biomass in the driest and hottest periods).<br/>Forest fires: Ceará is the fourth state in the Northeast with the highest number of fires in 2022, according to data from the National Institute for Space Research (INPE). According to INPE, the state recorded 311 fires between January and the beginning of September. Fires and forest fires are more frequent in the second half of the year, especially in the last months of the year, due to favorable conditions such as low air and soil humidity, dry vegetation, high temperatures and the intensive use of burning to prepare land for agricultural crops. The spread of fires in this period is enhanced by the cultural habit of clearing the land with fire for agricultural practices and by the favorable weather conditions for fire (dryness and high temperatures).<br/>Desertification: Land degradation is the result of adverse soil and climate conditions, aggravated by the adoption of unsustainable agricultural practices such as deforestation, burning and overgrazing (especially by cattle). Ceará has three areas with desertification centers: Irauçuba, Inhamuns and Médio Jaguaribe.</p> | <p>Substantial</p> | <p>Moderate</p> |

|   |             |                                    |
|---|-------------|------------------------------------|
| <p><b>Mitigations:</b></p> <p>Mitigations: The Project will support environmentally sustainable agrosilvopastoral practices (agroecology) and help farmers modify their production systems if they use unsustainable practices (e.g., use of fire and overgrazing). The Project will also contribute to increasing forest cover with reforestation practices and the recovery of degraded areas. Component 2 of the Project will support the improvement of water security through the promotion of social technologies for access to water, such as: cisterns for agricultural production, family grey water reuse systems, sanitary modules with treatment, community access to rural water, and community reuse of water for production.</p> <p>The Project will exclude funding for investments involving invasive exotic species and endangered species of flora and fauna, as well as hunting practices for endangered species. In the process of formulating the PDRs, specific Environmental, Social and Climate Management Plans will be drawn up to manage environmental risks, with a budget allocated for the implementation of restoration activities, the protection of springs and Creole seed banks</p> |             |                                    |
| Project Scope   | Moderate    | Low                                |
| Technical Soundness   | Moderate    | Low                                |
| <p><b>Risk:</b></p> <p>The following risks have been identified: i) risk of maintaining the technical quality of implementation in a particularly large area, ii) limited institutional capacities to implement some innovative activities, iii) not sufficiently integrating the lessons learned in PPF I.</p>   | Moderate    | Low                                |
| <p><b>Mitigations:</b></p> <p>The following mitigating measures will be implemented: i) the intervention will be carried out in a priority area and will not be implemented with the same intensity in all 175 municipalities, ii) the capacity building carried out through Component 3 will be an important contribution of the project, iii) the knowledge management products, the CPR and the fact that part of the SDA team participated in the implementation of PPF I, will be mitigating measures.</p>   |             |                                    |
| Project Relevance   |             | No risk envisaged - not applicable |
| There is no risk envisaged.   |             |                                    |
| Institutional Capacity for Implementation and Sustainability  | Substantial | Moderate                           |
| Monitoring and Evaluation Arrangements  | Moderate    | Low                                |
| <p><b>Risk:</b></p> <p>SDA has experience in monitoring its actions. However, there is a risk of not finding properly trained M&amp;E professionals. The M&amp;E system developed by PPF I will need to be adjusted to meet the new demands of PPF II.</p>  | Moderate    | Low                                |
| <p><b>Mitigations:</b></p> <p>In component 3, resources should be allocated to strengthening the capacities of the project's M&amp;E team. In the Management component, the budget should be provided for adjustments to the M&amp;E system.</p>  |             |                                    |
| Implementation Arrangements   | Substantial | Moderate                           |



|   |             |             |
|---|-------------|-------------|
| <p><b>Risk:</b></p> <p>The SDA has experience in implementing projects with international organizations, such as the 4th phase of the São José project, financed by the World Bank, and the 1st phase of the Paulo Freire project, financed by IFAD. The main change in the implementation arrangement for the 2nd phase of the PPF consists of defining a role for EMATERCE since it was not involved in the 1st phase. This is a substantial risk since the provision of Technical Assistance is fundamental to making field investments.</p> | Substantial | Moderate    |
| <p><b>Mitigations:</b></p> <p>The definition of EMATERCE's role should be aligned with stakeholders in the government and with IFAD, to ensure that everyone agrees with EMATERCE's obligations in PPF II.</p>  |             |             |
| Project Financial Management  | Moderate    | Moderate    |
| Project External Audit  | Moderate    | Moderate    |
| <p><b>Risk:</b></p> <p>It remains undecided whether external audits will be carried out by state court of auditors as is the case for world bank financed project or by private auditor</p>   | Moderate    | Moderate    |
| <p><b>Mitigations:</b></p> <p>IFAD to insist on use Court of Accounts Ceará based on positive experience shared by Worldbank</p>  |             |             |
| Project Accounting and Financial Reporting  | Substantial | Moderate    |
| <p><b>Risk:</b></p> <p>i) use of auxiliary spreadsheets for budget monitoring by component category and financier and preparation of quarterly IFR resulting in risk of human error<br/> ii) Delays in or incomplete recording of indirect or in kind counterpart funding from SDA<br/> iii) Delays or incomplete recording of indirect or in kind counterpart funding from beneficiaries</p>   | Substantial | Moderate    |
| <p><b>Mitigations:</b></p> <p>i) Adaptation of SDA system to allow for monitoring by component, category and source of funding and IFRs based on data from the SIAFE/CE system as part of Special Covenant in FA;<br/> ii) Establish and document in the PIM clear criteria for recording and valuation of government counterpart financing;<br/> iii) Establish and document in the PIM the process for recording of counterpart funding from beneficiaries and follow up by IFAD based on IFRS and during supervision missions.</p>           |             |             |
| Project Internal Controls   | Low         | Low         |
| <p><b>Risk:</b></p> <p>Adequate controls in place as confirmed during supervision Paulo Freire I and confirmed by audits , IFAD evaluation during design and Wordbank fiduciary evaluations for same implementing entity</p>  | Low         | Low         |
| <p><b>Mitigations:</b></p> <p>No measures</p>   |             |             |
| Project Funds Flow/Disbursement Arrangements  | Substantial | Substantial |

|   |             |             |
|---|-------------|-------------|
| <b>Risk:</b><br>(i) Timing differences AECID financing and IFAD loan which could affect the availability of funds and delay project implementation;<br>(ii) Delays in signing agreements with entities providing technical support (ATER) delaying implementation;<br>(iii) Farming Families or rural farming organizations organizations, which will manage the resources and implement the Local Rural Development Plans (PDRL), may have weak capacity around resource management and may have challenges opening bank accounts and report on the use of funds, which could delay disbursements, implementation and reporting.   | Substantial | Substantial |
| <b>Mitigations:</b><br>i) Alignment of dates entry into force financing agreements AECID and IFAD through close cooperation during negotiations and approval processes;<br>ii) ToR for selection of third sector entities entities supporting Local Rural Development Plans (PDRL) with No IFAD as a condition for first disbursement.  |             |             |
| Project Budgeting   | Moderate    | Moderate    |
| <b>Risk:</b><br>Insufficient fiscal space and/or or delays in the disbursement of gvt funding affecting project implementation.   | Moderate    | Moderate    |
| <b>Mitigations:</b><br>(i) SDA will ensure timely submission of request for fiscal space and counterpart funds to ensure sufficient and timely resources for Project implementation;<br>(ii) IFAD Team will ensure that SEPLAN is firmly committed to ensuring the allocation of sufficient counterpart financial resources for project implementation;<br>(iii) Monitoring by IFAD of the availability of counterpart funds at least every six months  |             |             |
| Project Organization and Staffing   | Moderate    | Low         |
| <b>Risk:</b><br>i) While the PMU has not been set up SDA does not have enough staff to absorb the demands to manage the finances of the projects which might delay start-up;<br>(ii) Not enough staff assigned to support administrative aspects of Local Rural Development Plans (PDRL) might affect quality of and delay reporting on execution of and related counterpart funding .  | Moderate    | Low         |
| <b>Mitigations:</b><br>(i) Hiring of Finance Manager within PMU dedicated to the project as a condition for first disbursement.<br>(ii) Include in Terms of Reference for third sector entities (ATER) which requires NO from IFAD as a condition for first disbursement, clear responsibilities, and the requirement to assign sufficient staff with the right profile to accompany administrative aspects of Local Rural Development Plans (PDRL).<br>(iii) During start-up phase SDA to provide training to staff selected third sector entities for technical support (ATER) on administrative processes Local Rural Development Plans (PDRL) as documented in the PIM. |             |             |
| Project Procurement   | Moderate    | Moderate    |
| A.1 Legal, Regulatory and Policy Framework  | Moderate    | Moderate    |

|  |          |          |
|--|----------|----------|
| <p><b>Risk:</b></p> <ul style="list-style-type: none"> <li>- This limitation of methods can lead to inefficient procurement if it does not take into account the different Priority Elements that may be involved in determining the need for procurement (quality, time, etc);</li> <li>- Absence of a consolidated instrument, in the format of a manual, that contains detailed information about the procedures and content of the documents required for the contracting process;</li> <li>- National law does not contain express prohibitions regarding the disclosure of information during the evaluation phase;</li> <li>- National Law does not provide for an autonomous review body for procurement activities;</li> <li>- Lack of standard contractual conditions;</li> </ul>  | Moderate | Moderate |
| <p><b>Mitigations:</b></p> <ul style="list-style-type: none"> <li>- Development training and capacity building program on the procurement procedures for the entire procurement cycle;</li> <li>- Define in the PIM clear rules on: a) the content of bidding documents; b) evaluation stage; c) main management and monitoring documents; d) document storage and their respective deadlines; e) security protocols;</li> <li>- Consider the full use or adoption of international standards with their manuals and standardized instruments;</li> <li>- Intensify planning and preparation of consultancy procurement activities, taking into account the complexity of the object;</li> <li>- Evaluate the possibility of using international methods defined in clear policies and detailed in specific manuals;</li> <li>- Adopt a review committee and/or alternative conflict resolution methods;</li> <li>- Adopt a regulation proposed by an official body as a reference for good procedural practices;</li> <li>- Prepare standard bidding documents or use existing models that have been duly adapted;</li> <li>- Drawn up general clauses for the main types of contracts celebrated by the Project. IFAD GCC may be adopted with appropriate adaptations;</li> <li>- Standard contractual conditions should include provisions on Alternative Dispute Resolution (ADR), specifically through arbitration, in alignment with international standards;</li> <li>- Develop an acquisition procedures manual aligned with national laws and international good practices;</li> <li>- Capacity building on use of sustainable contracting criteria in the Project's procurement cycle;</li> <li>- Adhering to IFAD SECAP and IFAD policies.</li> </ul> |          |          |
| A.2 Institutional Framework and Management Capacity  | Low      | Low      |
| <p><b>Risk:</b></p> <ul style="list-style-type: none"> <li>- Low priority for planning.;</li> <li>- Absence of extratified statistical information on procurement can make it difficult to evaluate policies and identify the efficiency of the system.</li> </ul>   | Low      | Low      |
| <p><b>Mitigations:</b></p> <ul style="list-style-type: none"> <li>- Facilitate capacity building on strategic planning;</li> <li>- Adopt procurement management systems that allow evaluation through statistical information, as well as market planning and analysis</li> </ul>  |          |          |
| A.3 Accountability, Integrity and Transparency of the Public Procurement System  | Low      | Low      |

|   |             |             |
|---|-------------|-------------|
| <p><b>Risk:</b></p> <ul style="list-style-type: none"> <li>- Fragility in the integration between procurement planning and technical areas;</li> <li>- Use of contracts templates with General Clauses is still not frequently used;</li> <li>- The rules to ensure the confidentiality of the evaluation procedure are not present in a clear way and a single manual;</li> <li>- Punctual delays in the execution of contracts.</li> </ul>  | Low         | Low         |
| <p><b>Mitigations:</b></p> <ul style="list-style-type: none"> <li>- Internal flows must promote the integration and participation of the procurement area in the planning cycle of Project activities;</li> <li>- Training on Project and IFAD's policies;</li> <li>- Adopt standard bid documents whenever possible;</li> <li>- Use of contractual clauses containing the general conditions of the contract is encouraged. (IFAD standard documents as well as their CGC can be adapted for use by the project);</li> <li>- The evaluation rules must be clearly defined in the Project implementation manual;</li> <li>- Use of IFAD's Contract Monitoring Tool (CMT) to gather information about the contracts implementation.</li> </ul>   |             |             |
| <p>A.4 Public Procurement Operations and Market Practices.</p>  | Substantial | Substantial |
| <p><b>Risk:</b></p> <ul style="list-style-type: none"> <li>- The sharing of teams for technical assistance in different decision-making bodies;</li> <li>- The inclusion of standard contract clauses that provide for prohibited practices is not mandatory;</li> <li>- Low perception about the application of laws on fraud, corruption and other prohibited practices with the application of penalties declared;</li> <li>- Lack of information about special integrity training programs offered to procurement teams;</li> <li>- Stakeholders are not actively participating in promoting good practices and actions for integrity and ethics;</li> <li>- lack of standardized forms for archiving conflict of interest information;</li> </ul>  | Substantial | Substantial |
| <p><b>Mitigations:</b></p> <ul style="list-style-type: none"> <li>- Define an independent appeals body or entity;</li> <li>- Clearly and expressly define in its compliance/integrity documents and policies what are considered prohibited practices and how to avoid them;</li> <li>- Development of Internal communication plans and training programs on the Project's fundamental policies and values;</li> <li>- Include clauses and policies that address prohibited practices in the main contractual documents;</li> <li>- Implement integrity and anti-corruption training as part of the project;</li> <li>- Establish clear documents on ethics and integrity as a requirement in the project;</li> <li>- Include IFAD's mandatory policies in all contractual documents, including for subcontractors;</li> <li>- Conduct comprehensive due diligence before formalizing any contracts;</li> <li>- Include evaluation criteria that recognize the adoption and appreciation of good practices and innovative practices by bidders;</li> <li>- Adopt clauses and policies that address prohibited practices in the main contractual documents;</li> <li>- Adopt forms of declaration on conflict of interest and property information and keep them filed in the procurement processes (IFAD standard forms can be adapted).</li> </ul> |             |             |
| <p>B.1 Assessment of Project Complexity</p>   | Moderate    | Moderate    |

|  |             |          |
|--|-------------|----------|
| <b>Risk:</b><br>The project has a low complexity in terms of Procurement methods used with Procurement centralized in the PMU and with experienced teams. SECAP is moderate. Governance is strong and active.  | Moderate    | Moderate |
| <b>Mitigations:</b><br>The Procurement Plan will have little variation in procurement methods and the types of procurements are not complex. The PIU team has already undergone several IFAD training courses and has experience with the CMT, IFAD's contractual monitoring system, in addition to having participated in training on OPEN. The training will be repeated and made available to new members.  |             |          |
| B.2 Assesment of Implementing Agency Capacity  | Low         | Low      |
| <b>Risk:</b><br>The risk presented are mostly low, with some moderate ones. PMU and other technical teams bring the experience gained in executing the previous phase of the project. The market is known and can meet the demands of the new phase of the project. The team has already been trained by IFAD.   | Low         | Low      |
| <b>Mitigations:</b><br>With continuous monitoring and the application of mitigating measures, there is a great possibility of success in the execution of the new phase of the project.  |             |          |
| Project Procurement Overall  | Moderate    | Moderate |
| <b>Risk:</b><br>Country risk does not directly influence the activities of this project, and Brazil has good prospects for growth and effective control. The state of Ceará has the capacity to implement the project and manage procurement activities of projects financed with external resources thanks to an experienced procurement team at PMU. In addition, the project will have simple procurement activities carried out by rural farmers spread across numerous municipalities, it is evaluated that the risk is moderate for the whole project. | Moderate    | Moderate |
| <b>Mitigations:</b><br>Implementing mitigation measures will reduce risk, including systematic tracking of beneficiaries and their purchases.  |             |          |
| Environment, Social and Climate Impact   | Substantial | Low      |
| Vulnerability of target populations and ecosystems to climate variability and hazards  | Substantial | Moderate |

|   |             |          |
|---|-------------|----------|
| <p><b>Risk:</b></p> <p>Risk(s): Climate models and scenarios point to a significant increase in temperature (up to 1 degree C before 2040) and frequency of extreme events, such as droughts and floods. They also predict a drop in average rainfall, but not a significant one (around 2%). Family farming is already extremely vulnerable to climate variability given the water restrictions and high temperatures in the state.</p> <p>According to the State Program to Combat Desertification, the implications of climate change on the rural population in the semiarid region of Ceará can be summarized as follows: loss of employment, migration, loss of access to land, loss of production, livestock, and income.</p> <p>Services to help the population already exist, such as funding for cisterns, agricultural insurance, and water trucks. However, their reach is limited, among other reasons, by land insecurity and the incipiency of environmental regularization.</p> | Substantial | Moderate |
| <p><b>Mitigations:</b></p> <p>Mitigations: The aim of this Project is to increase the climate resilience of target populations and ecosystems in the face of climate variability and hazards. It will promote the adoption of more diverse and resilient agroecological systems, using animal and plant species that are better adapted to environmental conditions and their climate change trends. The Project will promote water security for its beneficiaries and encourage access to and storage of water with cisterns for agricultural production, family water reuse, sanitary modules with treatment, etc. The Project will also finance reforestation activities, the recovery of degraded areas and the protection of springs.</p>  |             |          |
| Greenhouse Gas Emissions  | Low         | Low      |
| <p><b>Risk:</b></p> <p>Risk(s): The calculation of GHG emissions is still being worked out while this document is being written, but it is estimated that the Project will have negative emissions due to: i) the increase in biomass and soil carbon promoted in agroecological and agroforestry systems (compared to monocultures), ii) reforestation and forest restoration activities, iii) greater access to water for production, and iv) the reduction in burning. It is estimated that the Project will sequester carbon.</p>   | Low         | Low      |
| <p><b>Mitigations:</b></p> <p>Mitigations: The Project will support environmentally sustainable practices and help farmers modify their production systems if they have unsustainable practices (for example overgrazing or slash and burn native vegetation). It will also contribute to increasing forest cover with reforestation practices, the implementation of agroforestry systems, the recovery of degraded areas, access to production water and the introduction of energy-efficient stoves. It will also finance access to renewable energies, such as solar panels.</p>  |             |          |
| Physical and Economic Resettlement  | Low         | Low      |
| <p><b>Risk:</b></p> <p>Risk(s): There is no risk that the Project's interventions will cause the physical resettlement of families or significant adverse economic impacts, especially for marginalized groups.</p>   | Low         | Low      |
| <p><b>Mitigations:</b></p> <p>Mitigations: The Project has a solid targeting strategy and will promote positive social, physical, cultural, and economic impacts, especially for marginalized groups.</p>   |             |          |

|  |          |     |
|--|----------|-----|
| Community health, safety and security  | Low      | Low |
| <p><b>Risk:</b></p> <p>Risk(s): There is no risk that the project will have adverse effects on the health of any group or population. On the contrary, the Project aims to respond to health problems linked to malnutrition. Although recurrent gender-based violence is present in the project area, project activities will promote gender equity, women empowerment, and have positive effects on the physical, mental, and social well-being of individuals or groups, thereby ensuring that the project does not lead to gender-based violence.</p>  | Low      | Low |
| <p><b>Mitigations:</b></p> <p>Mitigations: The Project will contribute to improving the health and diet of rural populations, promoting agroecological practices (which removes the effects of inappropriate use of pesticides on health), supporting access to water, improving food and nutrition security, and promoting appropriate nutritional practices for the health of mothers and children in particular.</p> <p>In accordance with IFAD's Policy on Preventing and Responding to Sexual Harassment, Sexual Exploitation and Abuse (2020), the Project will ensure that adequate safeguard measures are in place for a safe and harassment-free working environment, including sexual harassment and free from sexual exploitation and abuse in its activities and operations. Any complaint of sexual harassment, exploitation or abuse received through the Project's complaint procedure will be referred immediately to the IFAD Ethics Office for further action.</p>                                 |          |     |
| Labour and Working Conditions  | Moderate | Low |
| <p><b>Risk:</b></p> <p>Risk(s): Employment conditions in impoverished rural areas of Brazil, as is the case in the Project's area of intervention, may not be fully compliant with national labor regulations. This can lead to risks of payment below the minimum wage, child labor, unsafe conditions, or excessive hours, among others.</p>   | Moderate | Low |
| <p><b>Mitigations:</b></p> <p>Mitigations: 1) All contracts with contractors, suppliers and third parties to be financed with IFAD funds will include provisions prohibiting child labor and promoting decent working conditions. 2) The PMU will establish a mechanism to supervise and follow up on PPF 2 actions with beneficiaries, considering working condition issues. 3) IFAD's supervision and support missions will also monitor and follow up on the issue of working conditions and labor practices. 4) Through the Project's complaints and grievances mechanism, stakeholders and society in general will be able to submit anonymous complaints regarding abusive labor practices (e.g., forced or child labor), cases of gender-based violence, discriminatory working conditions, and unsafe/unsanitary working conditions, which will be addressed and resolved as indicated in the mechanism. Therefore, the Project will potentially lead to an improvement in labor and working conditions.</p> |          |     |
| Indigenous People  | Moderate | Low |
| <p><b>Risk:</b></p> <p>Risk(s): The risk that the Project may affect the collective rights of indigenous peoples and that there is no effective participation of indigenous peoples in Project decisions that affect them.</p>   | Moderate | Low |

|  |          |          |
|--|----------|----------|
| <p><b>Mitigations:</b></p> <p>Mitigations: i) The Project's eligibility/exclusion criteria prohibit the acquisition or restriction of land use in areas belonging to indigenous and traditional communities. ii) Stakeholder Engagement Plan have been prepared and will include a Public Disclosure and Consultation Plan, including the participation of quilombola, indigenous and other traditional communities, informing them about the Project and the location of the proposed interventions in the communities, reporting on the activities and location of any intervention in the area bordering the demarcated Territory. iii) The SEP also includes a Social Communication and Community Participation program that respects and includes forms of documentation and means of communication that are accessible and appropriate to the cultural specificities of the indigenous peoples and traditional communities in the Project area. iv) The Project's methodology is participatory and demand-driven, with peasant, indigenous and traditional communities presenting their development plans and co-creating the Project's activities in a process of self-determined development, in accordance with IFAD's Policy on Engagement with Indigenous Peoples (2022). v) A Free, Prior and Informed Consent Plan (FPIC Plan) and a Plan Framework for Indigenous Peoples were developed. vi) The Project strengthens the protection of indigenous peoples' cultural and physical resources, promotes their economic development through productive investments, values traditional agricultural systems, recognizes and rescues indigenous food culture</p> |          |          |
| Cultural Heritage  | Low      | Low      |
| <p><b>Risk:</b></p> <p>Risk(s): The Project will not cause any degradation of cultural or physical resources, including threats to or loss of resources of historical, religious, or cultural importance. The Project will only work on land that is already being used for agriculture.</p>   | Low      | Low      |
| <p><b>Mitigations:</b></p> <p>The Project will ensure that cultural considerations are made during the implementation of the proposed activities.</p>  |          |          |
| Resource Efficiency and Pollution Prevention   | Moderate | Moderate |
| <p><b>Risk:</b></p> <p>Risk(s):</p> <ol style="list-style-type: none"> <li>1) The project could support small agricultural processing facilities that produce effluents.</li> <li>2) 60-80% of the energy used for cooking in the Project area comes from firewood, but this percentage will tend to fall with the installation of efficient stoves and biodigesters.</li> <li>3) Component 2 can support groundwater extraction on a small scale, but not significantly.</li> <li>4) Rural producers may independently of the project, use of soluble fertilizers and pesticides as a way of guaranteeing their production and income, with negative impacts on the atmosphere, soil, and biodiversity.</li> <li>5) The project will also support small-scale livestock production, so there may be an increase in herd size.</li> </ol>  | Moderate | Moderate |



|   |          |     |
|---|----------|-----|
| <p><b>Mitigations:</b></p> <p>Mitigations:</p> <p>1) The agricultural product processing facilities will comply with current Brazilian environmental licensing and plant and animal health regulations, which require the proper treatment of these effluents and do not allow them to be discharged into the environment.</p> <p>2) The Project will support the reforestation and restoration of forest areas, with a positive impact on the supply of firewood in the medium and long term. The promotion of eco-efficient stoves and biodigesters will tend to reduce the demand for firewood.</p> <p>3) Water extraction and well drilling is regulated by the government of Ceará, through its Secretariat of Water Resources, which assesses the availability of water before granting authorization for new abstractions.</p> <p>4) The Project will promote Integrated Pest Management and provide training for ATER teams on the proper use of authorized pesticides according to the WHO classification (therefore, the use of Class IA and IB substances or Class II product formulas is prohibited). The Project will focus on green fertilizers and will not encourage or finance the purchase of pesticides, but independent purchases by farmers may occur.</p> <p>5) Agroecological practices require animal production to be in line with the carrying capacity of the environment, including pastures. The Project will support the breeding of small animals (mainly goats and sheep) and the association with ecological practices for the production of pastures and fodder (e.g., silvopastoral systems) with local species.</p> |          |     |
| Biodiversity Conservation   | Moderate | Low |
| <p><b>Risk:</b></p> <p>The project will not lead to significant conversion or degradation of biodiversity and natural habitats. Risk(s): The Project will not lead to conversion or degradation of biodiversity and natural habitats. The agroecological practices to be supported by the Project include integrated pest management practices that are based, among other things, on the spatial heterogeneity of agroecosystems as a way of promoting predator-prey balance and thus avoiding outbreaks of species that can result in agricultural losses. Therefore, the Project's impact on biodiversity and natural habitats is considered positive. The recovery of degraded areas planned in the Project could result in an increase in foraging areas for various species, thus favoring more encounters between wild animals and humans. However, such encounters rarely result in conflicts.</p> <p>Invasive plant and animal species are already a problem in the Caatinga and some of them have been widely adopted by farmers in their production systems as sources of energy, fodder, honey, and protein. These include: <i>Prosopis juliflora</i> (Algaroba), <i>Apis mellifera</i> ("Europe" bee) and <i>Oreochromys</i> spp (Tilapia).</p>  | Moderate | Low |
| <p><b>Mitigations:</b></p> <p>Mitigations: Measures to address the risk of invasive species will be included in the Project's safeguard instruments, procurement plans (negative list) and capacity building. The Project will not finance the introduction of exotic species with invasive potential and will not purchase GMO crops or support their introduction. The purchase of seeds and seedlings will preferably be made from local sources, prioritizing native and creole species.</p> <p>The Project will promote the strengthening of production chains with local socio-biodiversity species for the production of fruit, fodder, honey, oils, extracts, etc. Some of the species already identified are: Xique xique, Mandacaru, Juazeiro, Umbu-cajá, Faveleira, Marmeleiro, Jucá, Jurema-preta, Oiticica, Aroeira, Sabiá, Feijão bravo, Catingueira, Emburana and Jandaíra (bee).</p>  |          |     |
| Stakeholders  | Moderate | Low |

|  |          |     |
|--|----------|-----|
| Stakeholder Grievances   | Moderate | Low |
| <p><b>Risk:</b></p> <p>The risk that the Project has ineffective grievance/complaint redress processes (including allegations of non-compliance with IFAD's E, S, C standards, fraud, corruption or SEA), leading to unaddressed stakeholder grievances that may jeopardize the Project implementation and the achievement of the Project's development objectives.</p>  | Moderate | Low |
| <p><b>Mitigations:</b></p> <p>The project will raise awareness among stakeholders about the complaints and grievance mechanisms available, including those of IFAD. It will also include this information as part of IFAD missions, as well as part of the training of technical assistance teams that will work with beneficiaries.</p>   |          |     |
| Stakeholder Engagement/Coordination  | Low      | Low |
| <p><b>Risk:</b></p> <p>There is a low risk that the key stakeholders invited to take part in the project will show little interest in or commitment to the project's objectives and activities. The engagement and active involvement of stakeholders are essential to the project's success.</p>  | Low      | Low |
| <p><b>Mitigations:</b></p> <p>The SDA will coordinate the participation of stakeholders during the Project design and implementation. At the community and family level, the Project will implement a participatory process in defining activities that meet the needs and aspirations of the beneficiaries. The Project will also establish continuous communication, awareness-raising, and coordination with the various partners at all levels (local, regional, and state), starting at the Project design stage, and will foster visibility activities to publicize and clarify questions regarding the Project's activities and results, both for the target groups and for the partners involved in implementation. It is essential to promote the awareness and participation of local communities, farmers, and other key players to ensure adherence and commitment to the proposed activities.</p> |          |     |