

---

تقرير رئيس الصندوق بشأن  
منحة بموجب إطار القدرة على تحمل الديون مقترح تقديمها  
إلى جمهورية ملاوي من أجل  
برنامج الإنتاج الزراعي المستدام – المرحلة الثانية

رقم المشروع: 2000004511

---

الوثيقة: EB 2023/140/R.3/Rev.1

بند جدول الأعمال: 15(أ)(1)(أ)

التاريخ: 12 ديسمبر/كانون الأول 2023

التوزيع: عام

اللغة الأصلية: الإنكليزية

للموافقة

الإجراء: المجلس التنفيذي مدعو إلى الموافقة على التوصية الواردة في الفقرة 54.

---

الأسئلة التقنية:

**Bernadette Mukonyora**

المديرة القطرية

شعبة أفريقيا الشرقية والجنوبية

البريد الإلكتروني: b.mukonyora@ifad.org

**Sara Mbago-Bhunu**

المديرة الإقليمية

شعبة أفريقيا الشرقية والجنوبية

البريد الإلكتروني: s.mbago-bhunu@ifad.org

---

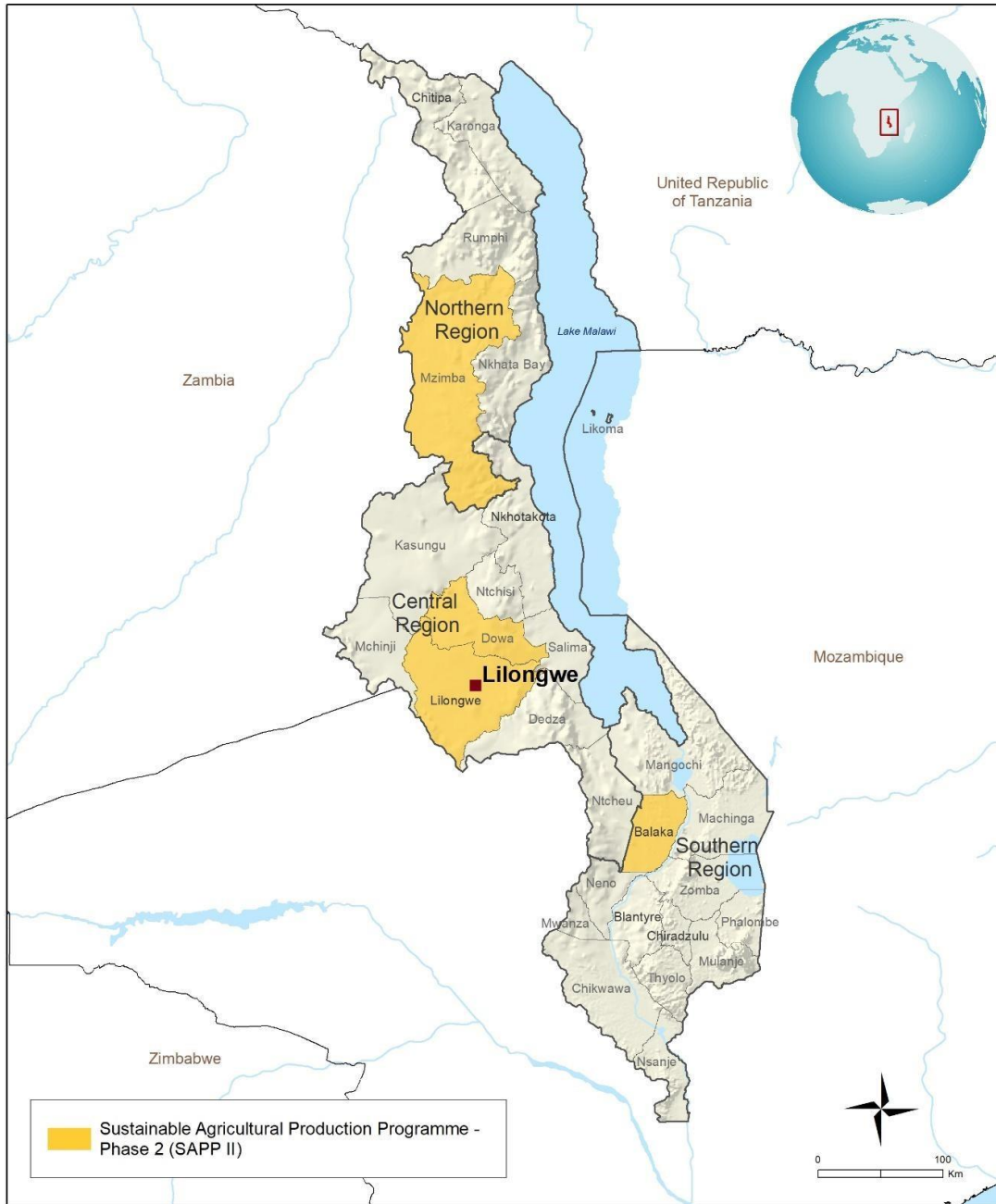
## جدول المحتويات

ii	خريطة منطقة البرنامج
iii	موجز التمويل
1	أولاً- السياق
1	ألف- السياق الوطني والأساس المنطقي لمشاركة الصندوق
2	باء- الدروس المستفادة
3	ثانياً- وصف البرنامج
3	ألف- الأهداف، والمنطقة الجغرافية للتدخل، والمجموعات المستهدفة
3	باء- المكونات والحصائل والأنشطة
4	جيم- نظرية التغيير
5	دال- المواءمة والملكية والشراكات
5	هاء – التكاليف والفوائد والتمويل
10	ثالثاً- إدارة المخاطر
10	ألف- المخاطر وتدابير التخفيف منها
10	باء- الفئة البيئية والاجتماعية
10	جيم- تصنيف المخاطر المناخية
10	دال- القدرة على تحمل الديون
	رابعاً- التنفيذ 11
11	ألف- الإطار التنظيمي
12	باء- التخطيط، والرصد والتقييم، والتعلم، وإدارة المعرفة، والتواصل
13	جيم- خطط التنفيذ
13	خامساً- الوثائق القانونية والسند القانوني
13	سادساً- التوصية

### فريق تنفيذ البرنامج

Sara Mbago-Bhunu	المديرة الإقليمية:
Bernadette Mukonyora	المديرة القطرية:
Sauli Hurri	الموظف التقني الرئيسي:
Virginia Cameron	موظفة المالية:
Clemence Moinier	أخصائية المناخ والبيئة:
Ebrima Ceesay	موظف الشؤون القانونية:

## خريطة منطقة البرنامج



إن التسميات المستخدمة وطريقة عرض المواد في هذه الخريطة لا تعني التعبير عن أي رأي كان من جانب الصندوق فيما يتعلق بتقسيم الحدود أو التحويم أو السلطات المختصة بها.  
أعد هذه الخريطة الصندوق الدولي للتنمية الزراعية | 2023-07-07



## موجز التمويل

الصندوق	المؤسسة المُبادِرة:
جمهورية ملاوي	المتلقي:
وزارة الزراعة	الوكالة المنفذة:
53.33 مليون دولار أمريكي	إجمالي تكلفة البرنامج:
18.05 مليون دولار أمريكي	قيمة منحة الصندوق بموجب إطار القدرة على تحمل الديون:
الاتحاد الأوروبي، برنامج التناقل	الجهات المشاركة في التمويل:
المنحة المقدمة من الاتحاد الأوروبي: 2.6 مليون دولار أمريكي	قيمة التمويل المشترك:
برنامج التناقل: 3.04 مليون دولار أمريكي	شروط التمويل المشترك:
منحة	مساهمة المتلقي:
8 ملايين دولار أمريكي	مساهمة المستفيدين:
6 ملايين دولار أمريكي	فجوة التمويل:
15.6 مليون دولار أمريكي	قيمة التمويل المناخي الذي يقدمه الصندوق:
7.43 مليون دولار أمريكي	

## أولا- السياق

### ألف- السياق الوطني والأساس المنطقي لمشاركة الصندوق

#### السياق الوطني

- 1- تشغل جمهورية ملاوي المرتبة 164 ضمن 191 بلدا على مؤشر التنمية البشرية لبرنامج الأمم المتحدة الإنمائي لعام 2023. ووفقا لتقرير آفاق الاقتصاد العالمي الصادر عن صندوق النقد الدولي لشهر أبريل/نيسان 2023، لا يزال نصيب الفرد من الدخل منخفضا ويعادل 496.14 دولارا أمريكيا. وتمثل الزراعة أحد القطاعات الرئيسية في اقتصاد ملاوي، وتشغل حوالي 85 في المائة من القوى العاملة، وتساهم بنسبة 22.6 في المائة من الناتج المحلي الإجمالي للبلاد و80 في المائة من عائدات التصدير. وتعتبر غالبية سكان ملاوي من الشباب حيث يبلغ متوسط العمر 17 عاما ولا يتجاوز سن 78 في المائة من السكان 35 عاما (التقرير الرئيسي لتعداد السكان والمساكن في ملاوي، 2018).
- 2- ووفقا لتقرير التصنيف المتكامل لمراحل الأمن الغذائي بشأن انعدام الأمن الغذائي المزمن (2022)، يواجه حوالي 5.4 مليون شخص من سكان المناطق الريفية في ملاوي انعدام أمن غذائي مزمن معتدل إلى حاد (3 و4 وفقا للتصنيف المتكامل لمراحل الأمن الغذائي) بسبب الفقر المدقع والصدمات المتكررة من بين دوافع أخرى. وتشغل البلاد المرتبة 87 من أصل 121 بلدا على المؤشر العالمي للجوع، وهي متأخرة في سعيها إلى تحقيق مقاصد الهدف 2 من أهداف التنمية المستدامة، كما يعاني 37 في المائة من أطفال البلاد من التقزم. ويتمثل أحد الدوافع الرئيسية للفقر في ملاوي في ضعف أداء القطاع الزراعي، إلى جانب ارتفاع النمو السكاني، والافتقار إلى أسواق زراعية منظمة، ومحدودية الفرص المتاحة للسكان الريفيين في الأنشطة غير الزراعية.
- 3- وعلى الرغم من هذه التحديات، يشكل قطاع زراعة أصحاب الحيازات الصغيرة عنصرا أساسيا في تحقيق رؤية البلاد، ملاوي 2063، التي تسعى إلى تحويل ملاوي إلى بلد متوسط الدخل من الشريحة العليا يتسم بكونه صناعيا وغنيا ويعتمد على ذاته بحلول عام 2063.

#### الجوانب الخاصة المتعلقة بأولويات التعميم المؤسسي في الصندوق

- 4- تماشيا مع التزامات التعميم في الصندوق، صُنِف البرنامج على أنه:
  - يشمل التمويل المناخي؛
  - يفضي إلى التحول في المنظور الجنساني؛
  - يراعي التغذية؛
  - يشمل أنشطة متعلقة بالقدرة على التكيف.
- 5- وعلى الرغم من تنفيذ تدخلات كبيرة، لا يزال سوء التغذية يعتبر مشكلة مستمرة في المناطق الريفية في البلاد (التصنيف المتكامل لمراحل الأمن الغذائي، 2022). ويبلغ معدل التقزم بين الأطفال 37 في المائة مقارنة بنسبة 25 في المائة فقط المسجلة في المناطق الحضرية.
- 6- ومن المتوقع أن يؤدي تغير المناخ إلى انخفاض إمدادات الأغذية في البلاد، وسينتج عن ذلك آثار كبيرة على حياة السكان الريفيين الفقراء، وسيزيد من عرقلة التقدم الإنمائي في القطاعات. وتتمثل الآثار الأشد تأثيرا في التغيرات في بداية موسم الأمطار وطوله ونمطه، وزيادة تواتر وشدة الكوارث المرتبطة بالمناخ، بما في ذلك موجات الجفاف والفيضانات.

- 7- وتشكّل النساء في ملاوي 52 في المائة من السكان و80 في المائة من القوى العاملة؛ ومع ذلك، لا تزال فجوات الإنتاجية بين الجنسين في قطاع الزراعة كبيرة. ويعود سبب هذه الفجوات إلى عدم المساواة في استخدام النساء للمدخلات الإنتاجية، مثل العمالة الزراعية، وعدم كفاية فرص الحصول على الأراضي، وعدم كفاية فرص الوصول إلى التكنولوجيا المحسنة، وانخفاض المشاركة في سلاسل القيمة التجارية/التصديرية.
- 8- وتشهد ملاوي تزايدا سريعا في أعداد سكانها الشباب، حيث تقل أعمار ثلثي السكان تقريبا عن 24 عاما، ولا تتجاوز أعمار 45 في المائة منهم 15 عاما.

### الأساس المنطقي لمشاركة الصندوق

- 9- لا تزال عملية تسويق الزراعة في ملاوي في مراحلها المبكرة جدا على الرغم من وجود مسوغات لدعم المزارعين أصحاب الحيازات الصغيرة بهدف جعلهم أكثر إنتاجية واستدامة وربحية وقدرة على الاستجابة لفرص الأسواق الناشئة والمساهمة في تحويل قطاع الزراعة. وأسفرت مشاركة الصندوق التي استمرت لمدة 10 سنوات في إطار برنامج الإنتاج الزراعي المستدام عن تطوير 10 تكنولوجيات لتعزيز الإنتاجية الزراعية في سلع مختلفة، وإنشاء بيئة من المزارعين المستعدين للأسواق، وتعزيز الروابط بين المزارعين والباحث والإرشاد الزراعي.
- 10- وعلى الرغم من الطموح الوطني القوي لإضفاء الطابع التجاري على قطاع الزراعة، يتسم سياق العمل في ملاوي بانتشار الفقر، وانعدام الأمن الغذائي، وتدني الإنتاج الزراعي، ومحدودية التنوع. ويتطلب مثل هذا السياق استراتيجية ذات شقين، وهما: تحسين الوصول إلى الأسواق لصالح الأسر المعيشية المستعدة للأسواق، بالتزامن مع الحفاظ على استقرار إنتاج الأغذية لصالح الأسر المعيشية الأشد فقرا والتي تعاني من انعدام الأمن الغذائي.
- 11- ولهذا السبب، جرى تصميم برنامج الإنتاج الزراعي المستدام - المرحلة الثانية من أجل البناء على الأصول الإنتاجية المطورة في إطار برنامج الإنتاج الزراعي المستدام (التكنولوجيات الزراعية، وبناء قدرات المزارعين، وتكوين المجموعات)، وتوفير قائمة من التدخلات المتميزة، مثل إضفاء الاستقرار على الأمن الغذائي للأسر المعيشية الأشد فقرا والتي تعاني من انعدام الأمن الغذائي بالتزامن مع تحسين الوصول إلى الأسواق بين المستفيدين من أصحاب الإمكانات الواعدة في الأسواق. وسوف يتضمن البرنامج تركيزا قويا على تمكين النساء، والقدرة على الصمود في وجه تغير المناخ، والأغذية والتغذية لصالح الأسر المعيشية، إلى جانب تحسين النظم الإيكولوجية الطبيعية للمزارعين الريفيين أصحاب الحيازات الصغيرة.

### باء- الدروس المستفادة

- 12- قدم تقييم الاستراتيجية والبرنامج القطري الصادر عن مكتب التقييم المستقل في الصندوق للمشروعات التي يمولها الصندوق في ملاوي (2011-2021)، إلى جانب تقييم أثر برنامج الإنتاج الزراعي المستدام - المرحلة الثانية الذي أجرته شعبة البحوث وتقييم الأثر (2022)، وتقييمات المشروعات، وتقارير البعثات، دروسا قيمة لصياغة البرنامج:
- 13- تُعدّ تكنولوجيات الزراعة الذكية مناخيا التي تركز على النظم الزراعية القادرة على الصمود والتكيف والتنوع عنصرا أساسيا في التخفيف من الضعف في وجه مخاطر تغير المناخ ودعم الأمن الغذائي للأسر المعيشية. وسوف يقوم البرنامج بدمج مراعاة المناخ وتوسيع نطاق مخطط تناقل الماشية كمدخل تكميلي لبناء القدرة على الصمود.
- 14- وكثيرا ما يؤدي تسويق السلع الغذائية إلى تركيز المنتجين على المحاصيل التجارية على حساب الاستهلاك. وسوف يُدمج البرنامج التغذية كاعتبار رئيسي في اختيار سلاسل القيمة وفي التمويل من خلال المنح النظيرة.

- 15- ولم يجد المزارعون أصحاب الحيازات الصغيرة في إطار برنامج الإنتاج الزراعي المستدام دائما سوقا كافية لمنتجاتهم، ويرجع ذلك جزئيا إلى ضعف الروابط بالأسواق ومحدودية قدرة القطاع الخاص على الاستفادة منها. وسوف يركز البرنامج على تطوير مجموعات المزارعين وتشجيع الإنتاج الذي يركز على الأسواق بالتزامن مع تعزيز الروابط بالأسواق من خلال المنح النظرية.
- 16- وواجه برنامج الإنتاج الزراعي المستدام تأخيرات في الاستهلال بسبب الإدماج الكامل لأنشطة البرنامج في الهياكل الحكومية دون وجود وحدة تنسيق مخصصة مسؤولة عن تنفيذ البرنامج. وبالتالي، سيضمن البرنامج إنشاء وحدة مخصصة لتنسيق البرنامج وتنفيذ البرنامج من خلال هياكل المقاطعات والمقاطعات الفرعية.
- 17- وساهم برنامج الإنتاج الزراعي المستدام في زيادة التمكين الاقتصادي للنساء، وذلك في المقام الأول من خلال نهج الأسر المعيشية الذي ساعد في الحد من أعباء العمل والعنف الجنساني. وسوف يقوم البرنامج بتوسيع نطاق هذه التدخلات، ودمج نظام تعلم العمل الجنساني في نهج الأسر المعيشية.

## ثانيا- وصف البرنامج

### ألف- الأهداف، والمنطقة الجغرافية للتدخل، والمجموعات المستهدفة

- 18- تتمثل غاية البرنامج في "المساهمة في توليد الثروة وتحسين الأمن الغذائي والتغذوي بين السكان الريفيين في ملاوي". ويكمن الهدف الإنمائي للبرنامج في: "تسويق الإنتاج الزراعي وتعزيز القدرة على الصمود<sup>1</sup> وإنتاجية نظم زراعة الحيازات الصغيرة من الرجال والنساء والشباب الريفيين في مقاطعات مختارة من ملاوي بحلول عام 2030".
- 19- وسينفذ برنامج الإنتاج الزراعي المستدام – المرحلة الثانية في مقاطعتي ليلونغوي رورال وبالاكا اللتين كانتا ضمن المقاطعات التي استهدفتها برنامج الإنتاج الزراعي المستدام، ومقاطعتي مزيمبا ودوا. ومن المتوقع أن يصل البرنامج إلى حوالي 80 000 أسرة معيشية لأصحاب الحيازات الصغيرة. وسيستهدف برنامج التنقل 89 448 أسرة معيشية إضافية تعاني من انعدام الأمن الغذائي من أجل تحقيق الأمن الغذائي والقدرة على الصمود. وتحدد المجموعات التي يستهدفها البرنامج على النحو التالي: (1) الأسر المعيشية الريفية التي تعاني من انعدام الأمن الغذائي؛ (2) الأسر المعيشية التي تعاني من انعدام معتدل في الأمن الغذائي؛ (3) الأسر المعيشية لأصحاب الحيازات الصغيرة التي تتمتع بإمكانات واعدة في الأسواق - المؤسسات الصغيرة والمتوسطة النشطة اقتصاديا.

### باء- المكونات والحاصلات والأنشطة

- 20- سيتضمن البرنامج المكونات التالية: (1) زيادة إنتاجية أصحاب الحيازات الصغيرة وقدرتهم على الصمود في وجه تغير المناخ؛ (2) تعزيز تسويق نظم زراعة أصحاب الحيازات الصغيرة؛ (3) تعزيز القدرات المؤسسية ونظم إدارة المعرفة.
- 21- **المكون 1: زيادة إنتاجية أصحاب الحيازات الصغيرة وقدرتهم على الصمود في وجه تغير المناخ.** سيركز هذا المكون على تعزيز نظام للإنتاج يركز على الأغذية والأسواق، وحماية القاعدة الإنتاجية للموارد الطبيعية والاستثمارات المقاومة للمناخ. وستشمل التدخلات توسيع نطاق الممارسات الزراعية الجيدة، والبحوث التكيفية لتحسين القدرة على الصمود في وجه تغير المناخ والتصدي لتحديات الوصول إلى الأسواق، ونظم

<sup>1</sup> سبترز حاجة شاملة في المشروع بأسره إلى تعزيز القدرة على الصمود في وجه تغير المناخ والحد من مخاطر الكوارث، بالنظر إلى سياق ملاوي.

الإرشاد التعددية التي تشمل الإرشاد الإلكتروني لبناء قدرات نظم الإنتاج الذكية مناخيا والمراعية للتغذية والنهج التي تقضي إلى تحول في المنظور الجنساني. وستلقى الأسر المعيشية التي تعاني من انعدام الأمن الغذائي الدعم من خلال إنشاء إنتاج منزلي متكامل ومخطط تناقل الماشية، في حين سيُدعم التنقيف التغذوي في جميع آليات تنفيذ البرنامج، مثل النهج الأسرية، ومنظمات المزارعين ومدارس المزارعين الحقلية. وسيُطبق مخطط تناقل الماشية على المقاطعات الأصلية لبرنامج الإنتاج الزراعي المستدام فقط.

22- **المكون 2: تشجيع تسويق نظم زراعة أصحاب الحيازات الصغيرة.** سيحصل المنتجون، بغية الاندماج الكامل مع نظام السوق والجهات الفاعلة الأخرى في سلاسل القيمة، على الدعم للتوأم مع السوق؛ وسيشمل ذلك تعزيز منظمات المزارعين، وزيادة وصول مجموعات المنتجين إلى التكنولوجيات والنهج الخاصة بالإنتاج، وإضافة القيمة والتجهيز. وسيشارك مكتب المعايير في ملاوي كشريك حاسم في معايير سلامة الأغذية، ومناولة الأغذية، وتعبئتها، وتوسيمها. وسيجري ربط المزارعين في منصات أصحاب المصلحة المتعددين لتحسين تنسيق سلسلة القيمة. وسيجري إنشاء وتعميم صندوق Farmer Challenge Fund لمساعدة مجموعات المزارعين وغيرها من الجهات الفاعلة في سلاسل القيمة على المشاركة في مؤسسات الإنتاج وما بعد الإنتاج بالاسترشاد بخطة العمل. وإلى جانب صندوق Farmer Challenge Fund، سيعمل برنامج الإنتاج الزراعي المستدام – المرحلة الثانية أيضا على ربط المزارعين بمقدمي الخدمات المالية لتحقيق الاستفادة.

23- **المكون 3: تعزيز القدرات المؤسسية ونظم إدارة المعرفة.** سوف يدعم البرنامج أنشطة بناء القدرات لتيسير التنفيذ الفعال على المستوى الوطني ومستوى المقاطعات والمجتمعات المحلية. كما أنه سيدعم الاستراتيجيات ذات الصلة، بما في ذلك توفير الميكنة لأصحاب الحيازات الصغيرة والزراعة التعاقدية. وفي مجال إدارة مخاطر الكوارث على وجه التحديد، ستركز الأنشطة على بناء القدرات في مجال استجابة نظام الإنذار المبكر وإدارة مخاطر الكوارث من خلال تحسين التنسيق وتقييم مخاطر المناخ.

24- **وسيتكّن مكون الاستجابة لحالات الطوارئ والكوارث من حماية الأهداف الإنمائية للبرنامج وضمان الاستجابة في الوقت المناسب في حالات الكوارث وغيرها من حالات الطوارئ والأزمات المنطبقة.**

## جيم- نظرية التغيير

25- **يهدف برنامج الإنتاج الزراعي المستدام – المرحلة الثانية إلى دعم المزارعين أصحاب الحيازات الصغيرة لتعزيز الإنتاجية وزيادة الوصول إلى الأسواق، مما يؤدي إلى زيادة مستدامة في الدخل والقدرة على الصمود في وجه الصدمات المناخية والأمن الغذائي والتغذوي.** وبالنظر إلى المراحل المبكرة من مسار التحول الزراعي في ملاوي، سيتبنى البرنامج استراتيجية متميزة من خلال قائمة من التدخلات التي ستعالج التحديات المختلفة التي تواجه المجتمعات المحلية الريفية في المناطق المستهدفة. وبالنسبة للأسر الفقيرة، سيركز البرنامج على استقرار الإنتاج، وضمان استمرار الدعم لتحقيق الأمن الغذائي والتغذوي والقدرة على الصمود، وذلك على وجه الخصوص من خلال المكون 1. وبالنسبة للمزارعين المستعدين للأسواق، سيركز البرنامج على توجيه هذه المجموعات نحو الإنتاج الذي يركز على الأسواق والمشاركة في سلاسل القيمة.

26- **وسيشتمل البرنامج، من خلال دعم أصحاب الحيازات الصغيرة ومجموعات المنتجين في مجال الإنتاج الذي يركز على السوق، بما في ذلك عن طريق معالجة القيود على الإنتاج والإنتاجية، ويشمل ذلك الوصول إلى البذور العالية الجودة، وعلم الوراثة والمدخلات الحيوانية، ونظم الإرشاد التعددية التي تشمل الإرشاد الإلكتروني، وخدمات تطوير الأعمال، وسيشتمل البرنامج أن يتجاوز إنتاج أصحاب الحيازات الصغيرة مستويات الكفاف وأن يشغلوا موقعا يسمح لهم بالتفاعل مع الأسواق وتحقيق الأمن الغذائي والتغذوي.** ويرتكز البرنامج على افتراض أن إدماج المزارعين أصحاب الحيازات الصغيرة في الأسواق سيؤدي إلى ترتيبات



تجارية مربحة للجانبين، وإلى زيادة المداخيل بشكل مستدام، وتهيئة فرص العمل وفرص كسب العيش المتنوعة، وإتاحة الأغذية ذات القيمة الغذائية للسكان من خلال الأسواق.

27- وستتلقى النساء والشباب والفئات الضعيفة، بما في ذلك الأشخاص ذوو الإعاقة، الدعم المستهدف للترويج لنظم الإنتاج الفعالة وتحسين المشاركة والتمكين من خلال النهج الأسري والاستهداف الموجه لمخطط تناقل الماشية. ولتيسير حصول مجموعات المزارعين على التمويل، سيعمل البرنامج على تيسير تمويل المنح من خلال صندوق Farmer Challenge Fund والشراكات مع المؤسسات المالية الرئيسية.

### دال- المواعمة والملكية والشراكات

28- يتواءم برنامج الإنتاج الزراعي المستدام – المرحلة الثانية مع (1) استراتيجيات الحكومة الوطنية؛ (2) أهداف التنمية المستدامة 1 و2 و5 و8 و10 و12 و13 و15، والتركيز الناشئ لإطار الأمم المتحدة للتعاون من أجل التنمية المستدامة (2024-2028). ويتواءم البرنامج مع رؤية الحكومة، ملاوي 2063، التي تسعى إلى تحويل ملاوي إلى بلد متوسط الدخل من الشريحة العليا يتسم بكونه صناعيا وغنيا ويعتمد على ذاته بحلول عام 2063. وتشمل الشراكات الرئيسية: (1) مقدمي الخدمات من القطاع الخاص لتيسير الأسواق؛ (2) أوجه التآزر مع المشروعات الجارية في حافظة استثمارات الصندوق - أي برنامج الوصول المالي لصالح الأسواق وأصحاب الحيازات الصغيرة والمشروعات في المناطق الريفية، وبرنامج تحويل الزراعة من خلال التنوع وريادة الأعمال، وبرنامج تنمية الري الريفي؛ (3) البنك الدولي في إطار المرحلة الثانية من مشروع تسويق الزراعة التابع لحكومة ملاوي؛ (4) منظمة الأغذية والزراعة للأمم المتحدة؛ (5) برنامج الأغذية العالمي. ومن المتوقع أن يكون مكتب المعايير في ملاوي شريكا حاسما في دعم إضافة القيمة والاستفادة من التدخلات غير الزراعية.

### هاء – التكاليف والفوائد والتمويل

29- قد يجري سد فجوة التمويل البالغة 15.6 مليون دولار أمريكي بموجب دورات لاحقة من نظام تخصيص الموارد على أساس الأداء أو من خلال تمويل مشترك يجري تحديده أثناء التنفيذ.

30- تُحسب مكونات البرنامج 1 و2 و3 جزئيا كتمويل مناخي. ووفقا لمنهجيات المصارف الإنمائية المتعددة الأطراف لتتبع تمويل التكيف مع تغير المناخ والتخفيف من آثاره، يقدر المبلغ الإجمالي للتمويل المناخي في الصندوق المقدم لهذا البرنامج بمبلغ 7.43 مليون دولار أمريكي.

### تكاليف البرنامج

31- يُقدّر إجمالي تكاليف البرنامج بحوالي 53.34 مليون دولار أمريكي، ويشمل ذلك الطوارئ. وترد التفاصيل في الجداول الموجزة أدناه.

الجدول 1  
تكاليف البرنامج حسب المكون والمكون الفرعي والجهة الممولة  
(بالآلاف الدولارات الأمريكية)

المكون/ المكون الفرعي		منحة الصندوق بموجب إطار القدرة على تحمل الديون		الاتحاد الأوروبي		برنامج التنافل		المستفيدين		الحكومة		فجوة التمويل		المجموع	
		%		%		%		%		%		%		%	
		المبلغ		المبلغ		المبلغ		المبلغ		المبلغ		المبلغ		المبلغ	
<b>1- زيادة إنتاجية أصحاب الحيازات الصغيرة وقدرتهم على الصمود في وجه تغير المناخ</b>															
1	346	84	346							17	68			415	1
سلاسل القيمة الشاملة وتحليل السوق															
19	3 754	38	1 966	20	3 041	31	3 041			11	1 130			9 892	19
تعزيز قدرات نظم الإنتاج الذكية مناخيا والمراعية للتغذية															
7	965	26	634	17	634					17	610	40	1 490	3 699	7
الإدارة المستدامة للموارد الإنتاجية (التربة والأراضي والمياه)															
<b>26</b>	<b>5 065</b>	<b>36</b>	<b>2 600</b>	<b>19</b>	<b>3 041</b>	<b>22</b>	<b>3 041</b>			<b>13</b>	<b>1 809</b>	<b>11</b>	<b>1 490</b>	<b>14 005</b>	<b>26</b>
<b>المجموع الفرعي</b>															
<b>2- تشجيع تسويق نظم زراعة أصحاب الحيازات الصغيرة</b>															
5	1 965	70	1 965							30	842			2 807	5
تعزيز منظمات المزارعين															
8	2 790	70	2 790							30	1 196			3 985	8
تعزيز روابط السوق على أساس الفرص المتاحة لتحقيق القيمة															
46	1 016	4	1 016					25	6 000	14	3 358	58	14 122	24 458	46
صندوق Farmer Challenge Fund															
<b>59</b>	<b>5 770</b>	<b>19</b>	<b>5 770</b>					<b>19</b>	<b>6 000</b>	<b>17</b>	<b>5 358</b>	<b>45</b>	<b>14 122</b>	<b>31 250</b>	<b>59</b>
<b>المجموع الفرعي</b>															
<b>3- تعزيز القدرات المؤسسية ونظم إدارة المعرفة</b>															
5	2 256	84	2 256							17	446			2 702	5
تعزيز قدرات الموظفين والمؤسسات الشريكة على التنسيق، والتواصل، وإدارة المعرفة، والرصد والتقييم، وإجراءات التقدير الاجتماعي والبيئي والمناخي في البرنامج															
2	1 084	84	1 084							17	214			1 298	2
بناء المؤسسات للهيكل الحكومية من أجل تحسين إدارة مخاطر الكوارث															
<b>8</b>	<b>3 340</b>	<b>84</b>	<b>3 340</b>							<b>17</b>	<b>660</b>			<b>4 000</b>	<b>8</b>
<b>المجموع الفرعي</b>															
8	3 907	96	3 907							4	173			4 080	8
<b>4- إدارة البرنامج</b>															
<b>5- الاستجابة لحالات الطوارئ والكوارث</b>															
-	-	-	-	-	-	-	-	-	-	-	-	-	-	-	-
<b>100</b>	<b>18 083</b>	<b>34</b>	<b>2 600</b>	<b>5</b>	<b>3 041</b>	<b>6</b>	<b>3 041</b>			<b>11</b>	<b>8 000</b>	<b>15</b>	<b>15 611</b>	<b>53 336</b>	<b>100</b>
<b>المجموع</b>															

الجدول 2  
تكاليف البرنامج حسب فئة الإنفاق والجهة الممولة  
(بالآلاف الدولارات الأمريكية)

فئة الإنفاق		منحة الصندوق بموجب إطار القدرة على تحمل الديون		الاتحاد الأوروبي		برنامج التنافل		المستفيدين		الحكومة		فجوة التمويل		المجموع	
		%		%		%		%		%		%		%	
		المبلغ		المبلغ		المبلغ		المبلغ		المبلغ		المبلغ		المبلغ	
<b>تكاليف الاستثمار</b>															

1	495	-	-	27	134	-	-	-	-	-	-	73	361	ألف- الأشغال المدنية
10	5 256	2	110	24	1 237	-	-	-	-	-	-	74	3 909	باء- الخدمات الاستشارية
4	2 111	58	1 223	17	348	-	-	-	-	0.1	9	25	531	جيم- المعدات والمواد
11	5 578	-	-	17	920	-	-	-	-	21	1 187	62	3 471	دال- السلع، والخدمات والمدخلات
18	9 314	2	157	22	2 040	-	-	-	-	15	1 404	61	5 712	هاء- التدريب وحلقات العمل
52	27 499	51	14 122	12	3 321	22	6 000	11	3 041	-	-	4	1 016	واو- المنح والإعانات
<b>94</b>	<b>50 253</b>	<b>31</b>	<b>15 611</b>	<b>16</b>	<b>8 000</b>	<b>12</b>	<b>6 000</b>	<b>6</b>	<b>3 041</b>	<b>5</b>	<b>2 600</b>	<b>30</b>	<b>15 000</b>	<b>مجموع تكاليف الاستثمار</b>
<b>التكاليف المتكررة</b>														
5	2 688	-	-	-	-	-	-	-	-	-	-	100	2 688	ألف- الرواتب والبدلات
1	394	-	-	-	-	-	-	-	-	-	-	100	394	باء- التكاليف التشغيلية
<b>6</b>	<b>3 083</b>	<b>-</b>	<b>-</b>	<b>-</b>	<b>-</b>	<b>-</b>	<b>-</b>	<b>-</b>	<b>-</b>	<b>-</b>	<b>-</b>	<b>100</b>	<b>3 083</b>	<b>مجموع التكاليف المتكررة</b>
<b>100</b>	<b>53 336</b>	<b>29</b>	<b>15 611</b>	<b>15</b>	<b>8 000</b>	<b>11</b>	<b>6 000</b>	<b>6</b>	<b>3 041</b>	<b>5</b>	<b>2 600</b>	<b>34</b>	<b>18 083</b>	<b>المجموع</b>

الجدول 3  
تكاليف البرنامج حسب المكون والمكون الفرعي وسنة البرنامج  
(بالآلاف الدولارات الأمريكية)

المكون/ المكون الفرعي	السنة الأولى للبرنامج		السنة الثانية للبرنامج		السنة الثالثة للبرنامج		السنة الرابعة للبرنامج		السنة الخامسة للبرنامج		السنة السادسة للبرنامج		السنة السابعة للبرنامج	
	المبلغ	%	المبلغ	%	المبلغ	%	المبلغ	%	المبلغ	%	المبلغ	%	المبلغ	%
<b>1- زيادة إنتاجية أصحاب الحيازات الصغيرة وقدرتهم على الصمود في وجه تغير المناخ</b>														
سلاسل القيمة الشاملة وتحليل السوق	163		16		17		73		130		17		-	
تعزيز قدرات نظم الإنتاج الذكية مناخيا والمراعية للتغذية	319		1 622		2 209		2 658		2 332		687		65	
الإدارة المستدامة للموارد الإنتاجية (التربة والأراضي والمياه)	989		2 116		430		81		82		-		-	
<b>المجموع الفرعي</b>	<b>1 470</b>		<b>3 754</b>		<b>2 656</b>		<b>2 812</b>		<b>2 544</b>		<b>704</b>		<b>65</b>	
<b>2- تشجيع تسويق نظم زراعة أصحاب الحيازات الصغيرة</b>														
تعزيز منظمات المزارعين	723		411		442		386		417		292		136	
تعزيز روابط السوق على أساس الفرص المتاحة لتحقيق القيمة	471		585		646		628		634		640		381	
صندوق Farmer Challenge Fund	-		2 536		4 096		6 512		6 574		4 740		-	
<b>المجموع الفرعي</b>	<b>1 194</b>		<b>3 532</b>		<b>5 183</b>		<b>7 526</b>		<b>7 625</b>		<b>5 672</b>		<b>517</b>	
<b>3- تعزيز القدرات المؤسسية ونظم إدارة المعرفة</b>														
تعزيز قدرات الموظفين والمؤسسات الشريكة على التنسيق، والتواصل، وإدارة المعرفة، والرصد والتقييم، وإجراءات التقدير الاجتماعي والبيئي والمناخي في البرنامج	609		275		233		363		558		336		328	
بناء المؤسسات للهيكل الحكومية من أجل تحسين إدارة مخاطر الكوارث	326		323		133		268		135		114		-	
<b>المجموع الفرعي</b>	<b>935</b>		<b>598</b>		<b>366</b>		<b>631</b>		<b>693</b>		<b>450</b>		<b>328</b>	
<b>4- إدارة البرنامج</b>	<b>1 098</b>		<b>485</b>		<b>490</b>		<b>495</b>		<b>499</b>		<b>504</b>		<b>509</b>	
<b>5- الاستجابة لحالات الطوارئ والكوارث</b>	<b>-</b>		<b>-</b>		<b>-</b>		<b>-</b>		<b>-</b>		<b>-</b>		<b>-</b>	
<b>المجموع</b>	<b>4 697</b>		<b>8 368</b>		<b>8 694</b>		<b>11 464</b>		<b>11 362</b>		<b>7 331</b>		<b>1 419</b>	
	<b>53 336</b>													

### استراتيجية وخطة التمويل والتمويل المشترك

32- عند الانتهاء من التصميم، قدمت حكومة ملاوي للصندوق "عدم ممانعة" على سعيه للحصول على تمويل مشترك بقيمة 10 ملايين دولار أمريكي من صندوق التكيف لتغطية فجوة التمويل جزئياً في برنامج الإنتاج الزراعي المستدام – المرحلة الثانية (15.6 مليون دولار أمريكي). وعلاوة على ذلك، دخل الصندوق في مناقشات مع الاتحاد الأوروبي للحصول على تمويل إضافي للبرنامج. وترتبط فجوة التمويل بصندوق Farmer Challenge Fund في إطار المكون 2، ولن يؤثر ذلك على التنفيذ. ويمكن توسيع نطاق تدخلات البرنامج عند تلقي الأموال.

### الصرف

33- ستستند إجراءات الصرف في البرنامج إلى التقارير المالية المرحلية الفصلية وتقديم طلبات السحب عبر بوابة عملاء الصندوق. وستفتح وزارة الزراعة حسابات منفصلة معينة بالدولار الأمريكي في البنك الاحتياطي في ملاوي للصندوق ولكل جهة تمويل نظيرة لتجنب اختلاط الأموال. وسوف يفتح البرنامج حساباً للعمليات بعملة الكواشا الملاوية لكل أداة لدى بنك تجاري حسن السمعة ومقبول لدى الصندوق. وسوف تتدفق الأموال من الصندوق وجهات التمويل الأخرى مباشرة من حساباتها الخاصة إلى حساباتها المعينة في البرنامج بناءً على الطلبات الفصلية للصناديق المتجددة. وسيتبع صندوق Farmer Challenge Fund طريقة الصندوق في صرف السلف بين مجموعات المزارعين ووحدة إدارة البرنامج، حيث سئصرف سلف المخصصات المعتمدة على أساس الميزانية مقدماً وسيجري تجديدها بشكل متواصل وثابت عند اكتمال احتساب 60 في المائة على الأقل من الإنفاق. وسيخضع صرف أموال صندوق Farmer Challenge Fund للتحقق بشكل متكرر خلال بعثات الصندوق، فضلاً عن عمليات المراجعة الداخلية والمراجعة الخارجية السنوية. كما ينبغي على وحدة إدارة البرنامج أن تحتفظ بحساب منفصل بالعملة المحلية لتلقي الصروفات النقدية الحكومية.

### موجز للفوائد والتحليل الاقتصادي

34- يُقدّر إجمالي تكاليف البرنامج بمبلغ 53 مليون دولار أمريكي، ويبلغ عدد الأسر المعيشية المستفيدة 169 448 أسرة معيشية. وتظهر جميع النماذج جدوى مالية إيجابية من حيث القياس باستخدام نسبة العائد إلى التكلفة ومعدل العائد الاقتصادي الداخلي وصافي القيمة الحالية المخصصة لمدة 10 سنوات باستخدام معدل 3.6 في المائة. ومن المتوقع أن يحقق البرنامج معدل عائد اقتصادي داخلي أساسي يبلغ 23 في المائة، مع صافي قيمة حالية موجب يبلغ 11.9 مليون دولار أمريكي (12.3 مليار كواشا ملاوية). ويعتبر معدل العائد الاقتصادي الداخلي الأساسي البالغ 23 في المائة أعلى من معدل الخصم المستخدم في التحليل الاقتصادي، مما يؤكد مبررات الاستثمار المقترح. وتشير نتائج تحليل الحساسية إلى أن البرنامج يبقى مجدياً اقتصادياً في ظل مختلف الافتراضات التي جرى النظر فيها.

### استراتيجية الخروج والاستدامة

35- تُقاس الاستدامة من خلال اعتبارات النظم المؤسسية والمالية والبيئية والزراعية. ومن شأن بناء القدرات المؤسسية وتوفير التدريب والدعم للمؤسسات والدوائر الحكومية على المستويين الوطني ودون الوطني أن يعزز قدرة وزارات التنفيذ الرئيسية على تنفيذ جدول أعمال تسويق الزراعة. وسيضمن تعزيز الممارسات الزراعية الجيدة، وحماية البيئة، ودعم القاعدة الطبيعية الإنتاجية استدامة الموارد الطبيعية والنظم الإيكولوجية باعتبارها تشكّل قاعدة الموارد الحيوية للمزارعين.

36- ومن شأن التسويق والتركيز الشديد على مشاركة القطاع الخاص أن يكفل الوصول المستدام إلى المدخلات، وتكنولوجيا الإنتاج والإنتاجية، وخدمات الدعم الإرشادية التي يفوقها القطاع الخاص، مما يهيئ بيئة تمكينية لتحويل قطاع الزراعة من الكفاف إلى الإنتاج الذي يركز على الأسواق. وستؤدي مشاركة المؤسسات المالية

في إدارة صندوق Farmer Challenge Fund إلى تعزيز التمويل المستدام من خلال التمويل المختلط والحوافز للمصارف من أجل إطلاق تمويل إضافي لقطاع الزراعة في المناطق الريفية.

## ثالثاً- إدارة المخاطر

### ألف- المخاطر وتدابير التخفيف منها

37- تُصنّف المخاطر المتأصلة والمتبقية بشكل عام على أنها متوسطة. وتُعرض المخاطر الرئيسية وتدابير التخفيف المقابلة لها في المصفوفة المتكاملة لمخاطر البرنامج.

الجدول 4

موجز عام للمخاطر

مجالات المخاطر	تصنيف المخاطر المتأصلة	تصنيف المخاطر المتبقية
السياق القطري	كبيرة	متوسطة
الاستراتيجيات والسياسات القطاعية	كبيرة	متوسطة
السياق البيئي والمناخي	كبيرة	كبيرة
نطاق البرنامج	منخفضة	منخفضة
القدرة المؤسسية على التنفيذ وتحقيق الاستدامة	متوسطة	منخفضة
الإدارة المالية	كبيرة	كبيرة
التوريد في المشروع	متوسطة	متوسطة
الأثر البيئي والاجتماعي والمناخي	متوسطة	منخفضة
أصحاب المصلحة	متوسطة	منخفضة
المخاطر الإجمالية	متوسطة	متوسطة

### باء- الفئة البيئية والاجتماعية

38- تُصنّف الفئة البيئية والاجتماعية الأولية على أنها متوسطة. وسيجري تخفيف معظم الآثار المتوقعة من خلال خطط الوقاية والتخفيف. وكشف التحليل التفصيلي لمخاطر المناخ عن تأثيرات كبيرة لتغير المناخ في البلاد. ونتيجة لذلك، جرى تطوير خطة الإدارة البيئية والاجتماعية والمناخية وستكون بمثابة خطة رصد لتجنب الآثار البيئية السلبية. وستُدرج مصفوفة خطة الإدارة البيئية والاجتماعية والمناخية في دليل التنفيذ.

### جيم- تصنيف المخاطر المناخية

39- تُصنّف فئة المخاطر المناخية على أنها كبيرة. وترد فيما يلي المواضيع الرئيسية والخطوات المتخذة لتقييم المخاطر المناخية. ويوضّح تقييم مستهدف للتكيف لإجراءات التكيف المحددة التي يجب اتخاذها طوال فترة البرنامج. وستُستخدم أداة مبادرة مراكز التعلم بشأن التقييم والنتائج لتقييم البؤر الساخنة لمخاطر المناخ وتحديد تدابير التكيف المناسبة من أجل دمجها في تدخلات البرنامج. وبالمثل، تتنبأ السيناريوهات المناخية بتغيرات في درجات الحرارة، والتقلبات، وشدة الأحداث المتطرفة وتواترها.

### دال- القدرة على تحمل الديون

40- استناداً إلى أحدث تحليل صادر عن صندوق النقد الدولي بشأن القدرة على تحمل الديون (يوليو/تموز 2023)، جرى تقييم ملاوي من حيث الدين العام الخارجي والإجمالي على أنها "في حالة مديونية حرجة" - وهو

تخفيض منذ التصنيف السابق للقدرة على تحمل الديون الذي صدر في ديسمبر/كانون الأول 2021. وملاوي مؤهلة للحصول على منحة من الصندوق بموجب إطار القدرة على تحمل الديون.

## رابعاً- التنفيذ

### ألف- الإطار التنظيمي

#### إدارة البرنامج وتنسيقه

41- ستقوم وزارة المالية والشؤون الاقتصادية بتمثيل حكومة ملاوي رسمياً في المسائل المتعلقة ببرنامج الإنتاج الزراعي المستدام – المرحلة الثانية باعتبارها الجهة المتلقية للمنحة التي يقدمها الصندوق، في حين ستكون وزارة الزراعة هي الوكالة المنفذة الرائدة، وستقدم التوجيه والإشراف في مجال السياسات الاستراتيجية. وستترأس الأمين العام لوزارة الزراعة اللجنة التوجيهية للبرنامج. وستقدم اللجنة التقنية للبرنامج الدعم الفني لكل من اللجنة التوجيهية للبرنامج ووحدة إدارة البرنامج. وستتولى مدير خدمات التخطيط الزراعي رئاسة اللجنة التقنية للبرنامج. وستعكس اللجنة التقنية للبرنامج عضوية اللجنة التوجيهية للبرنامج وستضم مديرين تقنيين آخرين من وزارة الزراعة، بمن فيهم رئيس الخطة الوطنية للاستثمار الزراعي. وستضطلع وحدة إدارة البرنامج المستقلة التابعة لوزارة الزراعة بمسؤولية التنفيذ اليومي للبرنامج. وستجري إدارة صندوق Farmer Challenge Fund من قبل مدير صندوق مختص، وهو عبارة عن مؤسسة مالية يجري تعيينها بشكل تنافسي تضطلع بالإشراف المباشر على تنفيذ صندوق Farmer Challenge Fund.

#### الإدارة المالية والتوريد والحوكمة

42- الإدارة المالية: سيضطلع بمسؤولية الإدارة المالية للبرنامج فريق مالي مخصص ضمن وحدة إدارة البرنامج يرأسه محاسب البرنامج ويعاونه مساعد محاسب البرنامج ومساعد/كتبة الحسابات. كما سيكون هناك لكل مقاطعة مشاركة موظفين ماليين معينين لضمان كفاءة وفعالية الإشراف والرقابة على الإدارة المالية على مستوى المقاطعة. وستستند إجراءات صرف البرنامج إلى التقارير المالية المرحلية الفصلية وتقديم طلبات السحب عبر بوابة عملاء الصندوق. وستقدم التقارير المالية المرحلية فصلياً خلال 45 يوماً من نهاية الفترة.

43- وسيندرج إعداد ميزانية البرنامج ضمن مسؤوليات وحدة إدارة البرنامج، وذلك وفقاً لإجراءات الصندوق المعمول بها حالياً والقوانين والسياسات المالية الحكومية. وسيجري إعداد خطة العمل والميزانية السنوية بالتفصيل الكافي، مع الإشارة إلى جهات التمويل ونسبة التمويل لكل نشاط. ويجب أن توافق عليها اللجنة التوجيهية للبرنامج وأن يقدم الصندوق "عدم ممانعة" عليها قبل التنفيذ. ونظراً للمخاطر العالية المرتبطة بعملية المطالبة بضريبة القيمة المضافة، فقد أدرج البرنامج ضريبة القيمة المضافة في تكاليف التصميم في الصندوق واعتبرها نفقات مؤهلة طوال فترة البرنامج. وسوف ينتقل البرنامج إلى برمجة Tompro للمحاسبة (الإصدار الشبكي)، ويعتبر ذلك تحسناً بالمقارنة مع المرحلة الأولى من البرنامج، وستجري تهيئتها بحيث تتمكن من توليد جميع القوائم المالية التي يطلبها الصندوق. وسيجري تضمين سلفة الاستهلاك في اتفاقية التمويل لتغطية شراء البرمجية والتكاليف الأخرى المطلوبة لضمان جاهزية التنفيذ. وسوف يستمر البرنامج في استخدام دائرة مراجعة الحسابات الداخلية في وزارة الزراعة. وسيقوم المراجع العام بإجراء مراجعة الحسابات الخارجية مع موافقة الصندوق على الاختصاصات. ومن المتوقع أن تتبع الكيانات المنفذة المبادئ التوجيهية لمكافحة الفساد في الصندوق على النحو المبين في سياسات الصندوق وإجراءاته.

44- وسوف يلتزم توريد السلع والأشغال والخدمات بأحكام قانون التوريد العام والتصرف بالأصول العامة في ملاوي لعام 2016 ولوائح التوريد العامة لعام 2020، على أساس أن يمثل الإطار القانوني الوطني لمتطلبات الصندوق التي ستحدد في اتفاقية التمويل وخطاب ترتيبات التوريد. وسيقوم البرنامج بإعداد خطة توريد تغطي

فترة الأشهر الثمانية عشر الأولى من البرنامج على الأقل، تليها خطط متتالية مدتها 12 شهرا. وسيخضع توريد السلع والأشغال والخدمات لاستعراض الصندوق المسبق أو اللاحق للتأكد من أن عملية التوريد تتبع المبادئ التوجيهية للتوريد في الصندوق واتفاقية التمويل.

#### إشراك المجموعات المستهدفة وتعقيباتها ومعالجة التظلمات

45- سينخرط البرنامج في التعبئة المجتمعية من خلال نهج التمكين التشاركي لضمان ملكية المبادرات واستدامتها. وسيجري تقديم جلسات التوجيه المجتمعي من خلال اجتماعات على مستوى المقاطعات والدوائر الانتخابية والقرى بتنسيق من لجان التنمية القروية وبالتشاور مع السلطات التقليدية. وسيجري تنظيم المستفيدين المستهدفين في مدارس المزارعين الحقلية ومنظمات المزارعين وإعلامهم حول اختيار سلاسل القيمة والفرص ذات الصلة وتمكينهم من الوصول إلى الإرشاد والأشكال الأخرى من دعم بناء القدرات، والمشاركة في أنشطة البرنامج، وإحداث تغيير في العلاقات بين الجنسين، وتحسين تغذية أسرهم المعيشية ورفاهها.

#### معالجة التظلمات

46- تتألف آلية معالجة التظلمات من ثلاثة نظم متوازية: (1) نظام قائم على المجتمع المحلي/التقاليد؛ (2) نظام رسمي؛ (3) نظام معالجة التظلمات في الصندوق. وستوفر وحدة إدارة البرنامج معلومات عن الآلية المتاحة لمعالجة التظلمات وعن السياسة المتبعة في الصندوق والمتمثلة بعدم التسامح إطلاقا مع العنف الجنساني والاستغلال الجنسي والانتهاك والتحرش الجنسيين، وستنشر سياساته المتعلقة بالتدليس والفساد. وستتاح المعلومات من خلال جميع الاتفاقيات التعاقدية ذات الصلة بالبرنامج وفي وثائق البرنامج الأخرى مثل المنشورات ونماذج استدراج العروض.

#### باء- التخطيط، والرصد والتقييم، والتعلم، وإدارة المعرفة، والتواصل

47- سيُدمج التخطيط في العمليات الحكومية وسيستند إلى خطط العمل والميزانيات السنوية من خلال النهج التشاركي من المستوى الوطني إلى المستوى اللامركزي. وستعرض خطة العمل والميزانية السنوية الموحدة لوحدة إدارة البرنامج على الصندوق لاستعراضها وإبداء عدم ممانعته عليها قبل 60 يوما على الأقل من بداية سنة البرنامج. وستوجه الخطة الرئيسية الوطنية للرصد والتقييم نظام الرصد والتقييم. وسيسمح نظام الرصد والتقييم الخاص بالبرنامج بتصنيف البيانات حسب الجنس والعمر. وستُقاس جميع المؤشرات الأساسية عند خط الأساس وخط الوسط والإنجاز. وستجمع نهج جمع البيانات بين أساليب الاستقصاء النوعي والكمي.

#### الابتكار وتوسيع النطاق

48- سيجري الترويج للعديد من الابتكارات في إطار البرنامج، بما في ذلك: (1) إنتاج وتوزيع الأسمدة العضوية المتاحة من خلال الاتحاد الأوروبي- برنامج الاستثمار في قدرة سبل العيش على الصمود وصحة التربة في بلدان أفريقيا والبحر الكاريبي والمحيط الهادي؛ (2) نظم الإرشاد الرقمية التي يقودها القطاع الخاص؛ (3) الإنتاج الذي يركز على السوق في سياق نظام زراعة الكفاف؛ (4) التأمين الابتكاري البالغ الصغر، بالشراكة مع برنامج الوصول المالي لصالح الأسواق الريفية وأصحاب الحيازات الصغيرة والمشروعات في المناطق الريفية؛ (5) إشراك شركات القطاع الخاص مثل Hello Tractor في تجريب تكنولوجيات الميكنة التي تركز على أصحاب الحيازات الصغيرة - وتأجير الأصول - وتعزيز الإنتاج والإنتاجية الزراعية.



## جيم- خطط التنفيذ

### جاهزية التنفيذ وخطط الاستهلال

49- جرى إعداد مشروع دليل شامل لتنفيذ البرنامج كجزء من عملية التصميم، بالإضافة إلى مشروع خطة عمل وميزانية سنوية ومشروع خطة توريد للأشهر الثمانية عشر الأولى من تنفيذ البرنامج. وتهدف هذه الوثائق إلى ضمان بدء تنفيذ البرنامج في الموعد المحدد دون أي تأخير غير ضروري خلال السنة الأولى. وجرى أيضا إعداد خطة للاستهلال.

### الإشراف واستعراض منتصف المدة وخطط الإنجاز

50- سيقوم الصندوق والحكومة بتنظيم بعثات سنوية مشتركة للإشراف ودعم التنفيذ من أجل استعراض التقدم المحرز ومساعدة شركاء التنفيذ ووحدة إدارة البرنامج على تحسين تنفيذ البرنامج. وستقوم بعثات الإشراف بتقييم الأداء المادي والمالي العام، وتحديد تحديات التنفيذ واقتراح التدابير اللازمة لمعالجتها بما يتوافق مع جميع المتطلبات الائتمانية لاتفاقية التمويل. وفي منتصف المدة، سيُنظر في اتخاذ إجراءات تصحيحية أكثر شمولاً سعياً لتحقيق النتائج والآثار المتوخاة، وملاءمة صندوق Farmer Challenge Fund واستدامته. وفي نهاية فترة التنفيذ، ستُجرى عملية استعراض عند الإنجاز للإبلاغ عن النتائج والآثار الذي جرى تحقيقه.

## خامسا- الوثائق القانونية والسند القانوني

51- ستشكل اتفاقية التمويل بين جمهورية ملاوي والصندوق الدولي للتنمية الزراعية الوثيقة القانونية التي يقوم على أساسها تقديم التمويل المقترح إلى المتلقي. وترد نسخة من اتفاقية التمويل المتفاوض بشأنها في الذيل الأول.

52- وجمهورية ملاوي مخولة بموجب القوانين السارية فيها سلطة تلقي تمويل من الصندوق الدولي للتنمية الزراعية.

53- وإني مقتنع بأن التمويل المقترح يتفق مع أحكام اتفاقية إنشاء الصندوق الدولي للتنمية الزراعية وسياسات التمويل المقدم من الصندوق ومعاييرهم.

## سادسا- التوصية

54- أوصي بأن يوافق المجلس التنفيذي على التمويل المقترح بموجب القرار التالي:

قرر: أن يقدم الصندوق إلى جمهورية ملاوي منحة بموجب إطار القدرة على تحمل الديون بقيمة ثمانية عشرة مليوناً وخمسين ألف دولار أمريكي (18 050 000 دولار أمريكي)، على أن تخضع لأية شروط وأحكام تكون مطابقة على نحو أساسي للشروط والأحكام الواردة في هذه الوثيقة.

ألفرو لاريو

رئيس الصندوق الدولي للتنمية الزراعية

## **Negotiated financing agreement**

### **Sustainable Agricultural Production Programme – Phase II (SAPP II)**

(Negotiations concluded on 07 December 2023)

Grant No:

Project name: Sustainable Agricultural Production Programme – Phase II (“SAPP II”/“the Programme”)

The Republic of Malawi (the “Borrower”/“Recipient”)

and

The International Fund for Agricultural Development (the “Fund” or “IFAD”)

(each a “Party” and both of them collectively the “Parties”)

#### **WHEREAS**

- A. At its 104<sup>th</sup> session held on in December 2011, IFAD’s Executive Board (the “EB”) approved the Sustainable Agricultural Production Programme (SAPP) and the relevant financing agreement between IFAD and the Borrower was signed on 24 January 2012 and subsequently amended;
- B. Following a successful review of SAPP and coupled with the Parties’ decision to consolidate and upscale the SAPP achievement, it was determined that a second phase to SAPP was required to be implemented in a bid to support agriculture commercialization and stabilization of household food security;
- C. Consequently, the Recipient requested a Debt Sustainability Framework (DSF) grant from the Fund for the purpose of financing the Programme described in Schedule 1 to this Agreement and the Fund has agreed to provide such financing;

**NOW THEREFORE**, the Parties hereby agree as follows:

#### **Section A**

1. The following documents collectively form this Agreement: this document, the Programme Description and Implementation Arrangements (Schedule 1), the Allocation Table (Schedule 2) and the Special Covenants (Schedule 3).

2. The Fund’s General Conditions for Agricultural Development Financing dated 29 April 2009, amended as of December 2022, and as may be amended hereafter from time to time (the “General Conditions”) are annexed to this Agreement, and all provisions thereof shall apply to this Agreement. For the purposes of this Agreement the terms defined in the General Conditions shall have the meanings set forth therein, unless the Parties shall otherwise agree in this Agreement.

3. The Fund shall provide a DSF grant to the Recipient, which the Recipient shall use to implement the Programme in accordance with the terms and conditions of this Agreement.

**Section B**

1. The amount of the DSF grant is eighteen million and fifty thousand United States dollars (USD 18 050 000) (the "Grant/ the "Financing").
2. The first day of the applicable Fiscal Year shall be 1 April.
3. A specific Designated Account in United States Dollars for the exclusive use of the Programme will be opened at the Reserve Bank of Malawi in order to receive funds pertaining to the Grant. The Recipient shall inform the Fund of the officials authorized to operate the Designated Account.
4. The Recipient shall provide counterpart funding for the purpose of the Programme for an amount equivalent to eight million United States dollars (USD 8 000 000) in cash or kind, in the form of taxes and other Programme costs in accordance with the approved Annual Work Plans and Budget (AWPBs). Beneficiaries will also make in kind contributions to the Programme amounting to six million United States dollars (USD 6 000 000) in component 2.2 for Market Linkages promoted based on opportunities to unlock value in the Farmer Challenge Fund (FCF) and three million forty one thousand United States dollars (USD 3 041 000) for the Pass-On programme, under component 1.

**Section C**

1. The Lead Programme Agency shall be the Ministry of Agriculture (MoA).
2. Additional Programme Parties are described in Part II, Schedule 1 of the Agreement.
3. A Mid-Term Review will be conducted as specified in Section 8.03 (b) and (c) of the General Conditions; however, the Parties may agree on a different date for the Mid-Term Review of the implementation of the Programme.
4. The Programme Completion Date shall be the 7<sup>th</sup> anniversary of the date of entry into force of this Agreement and the Financing Closing Date shall be as specified in the General Conditions.
5. Procurement of goods, works and services financed by the Financing shall be carried out in accordance with the Recipient's procurement methods and regulations to the extent such are consistent with the IFAD Procurement Guidelines.

**Section D**

1. The Fund will administer the Grant and supervise the Programme.

**Section E**

1. The following is designated as an additional ground for suspension of this Agreement:
  - (a) The Programme Implementation Manual (PIM) and/or Farmer Challenge Fund Manual and/or any provision thereof, has been waived, suspended, terminated, amended or modified without the prior agreement of the Fund and the Fund, after consultation with the Recipient, has determined that it has had, or is likely to have, a material adverse effect on the Programme.

- 2. The following is designated as an additional ground for cancellation of this Agreement:
  - (a) In the event that the Recipient did not request a disbursement of the Financing beyond 12 months without justification.
- 3. The following are designated as additional conditions precedent to withdrawal:
  - (a) The IFAD no objection to the PIM shall have been obtained; and
  - (b) The key Programme staff shall have been appointed and approved by the Fund as detailed under Paragraph 13 of Schedule 3.
- 4. The following are the designated representatives and addresses to be used for any communication related to this Agreement:

For the Recipient:

Minister of Finance and Economic Affairs  
 Ministry of Finance and Economic Affairs  
 P.O. Box 30049, Capital Hill  
 Lilongwe 3  
 Malawi

For the Fund:

The President  
 International Fund for Agricultural Development  
 Via Paolo di Dono 44  
 00142 Rome, Italy

This Agreement has been prepared in the English language in two (2) original copies, one (1) for the Fund and one (1) for the Recipient.

REPUBLIC OF MALAWI

\_\_\_\_\_

Date: \_\_\_\_\_

INTERNATIONAL FUND FOR  
AGRICULTURAL DEVELOPMENT

\_\_\_\_\_

Date: \_\_\_\_\_

## Schedule 1

### *Programme Description and Implementation Arrangements*

#### I. Programme Description

1. *Goal.* The goal of the Programme is to improve wealth creation, as well as food and nutrition security among the rural population of Malawi.
2. *Objectives.* The Project Development Objective (PDO) is to promote Commercialised agriculture that enhances the resilience<sup>3</sup> and productivity of smallholder farming systems for improved income, food and nutrition security of rural men, women and youth in selected districts of Malawi by 2030".
3. *Components.* The Programme shall consist of the following three components:
  - 3.1. Component 1: **Increased smallholder productivity and climate resilience.** This component will focus on enhancing production systems that are food-focused, market oriented, protecting the productive natural resource base and climate proofing investments. Interventions will include upscaling good agricultural practices, adaptive research to improve climate-resilience and address market-access challenges, pluralistic extension systems including e-extension, to enhance capacity for climate-smart, nutrition-sensitive production systems and gender transformative approaches. Food insecure households will receive support with establishing integrated homestead production, livestock pass-on while nutrition education will be integrated into all the programme delivery mechanisms, such as household approaches, farmer organizations, Farmer Field Schools. Livestock pass-on will only apply to the original SAPP Districts.
  - 3.2. Component 2: **Commercialisation of smallholder farming systems promoted.** To fully integrate with the market system and other VC actors, producers will be supported to align with the market, including strengthening farmer organisations, enhancing producer groups access to technologies and approaches for production, value addition and processing. Malawi Bureau of Standards will be engaged as a critical partner for food safety standards, food handling, packaging, and labelling. Farmers will be linked into multi-stakeholder platforms to enhance VC coordination. The Farmer Challenge Fund (FCF) will be deployed to support farmer groups and other VC actors, to engage in production and post-production enterprises informed by the business plans. Beyond the FCF SAPP II will also work to link farmers to financial service providers for sustainability
  - 3.3. Component 3: **Strengthened institutional capacity and knowledge management systems.** SAPP II will support capacity building activities to facilitate effective implementation, at national, district and community level. SAPP II will support relevant strategies, including smallholder mechanization and contract farming. Specifically on disaster risk management, activities will focus on building capacity for early warning system response and disaster risk management through improved coordination, as well as climate risks assessment. It is foreseen that output 1.3 of SAPP II Programme Description will be financed through the IFAD-EU partnership under the Investing in Livelihood Resilience and Soil Health in ACP countries (ILSA): IFAD's Contribution to the EU initiative on Food Production and Resilience of Food Systems in African, Caribbean and Pacific (ACP) countries.

---

<sup>3</sup> Including climate resilience. Cross cutting across the entire Programme will be the need to promote climate-resilience and disaster risk reduction given the Malawian context. This will entail (i) promoting climate-smart agriculture practices and natural resource conservation to reduce sensitivity, (ii) supporting the development and implementation of disaster risk reduction strategies/investments (iii) prevention, mitigation as well as transfer; (iv) risk identification as well as reduction; (v) financial protection. The Programme will benefit from IFAD experience with disaster risk reduction through climate resilient investments as well as recovery.

3.4. **Response to Emergency and Disaster Component:** The objective of this component is to ensure that in the event of a disaster, whether environmental or man-made, SAPP II can adequately respond to safeguard the developmental gains of the Programme. The most likely emergencies in Malawi are weather-related i.e. extreme weather events such as Cyclones and El Nino.

4. *Target Population.* The Programme is expected to benefit approximately 80,000 rural households corresponding to 400,000 direct beneficiaries. About 50 percent female beneficiaries and 30 per cent youth beneficiaries will be targeted. Special consideration will also be given to women headed households, and HHs with persons with disabilities.

5. *Programme area.* The Programme will be implemented in 4 Districts of Malawi, of which 2 are new and the other 2 were SAPP Districts and within production corridors. The selected districts are Lilongwe Rural and Balaka which were SAPP target districts and two news ones namely Mzimba and Dowa. The previous Districts have been retained to further build on the achievements of SAPP and ensure market ready smallholders can benefit from the commercialization agenda.

## II. Implementation Arrangements

6. *Lead Programme Agency.* The Ministry of Agriculture (MoA) will be the lead implementing agency, providing strategic policy guidance and oversight of SAPP II.

7. *Programme Oversight Committee (PSC).* The PSC will be responsible for programme oversight. The Principal Secretary of the Ministry of Agriculture will be the Chairperson of the PSC. Other members of the PSC will include Principal Secretaries for Ministries of Trade and Industry, Local Government, Unity and Culture; Gender, Child Protection and Social Welfare; Youth and Sports; Natural Resources and Climate Change; Health and the Chief Executive Officers for the Lilongwe University of Agriculture and Natural Resources (LUANAR); National Association of Smallholder Farmers in Malawi (NASFAM); Malawi Confederation of Chambers of Commerce and Industry (MCCCI); Farmers Union of Malawi (FUM), Malawi Bureau of Standards and Civil Society Agriculture Network (CISANET). A Programme Technical Committee (PTC) will be established to provide technical support to both the PSC and the Programme Management Unit (PMU). Terms of Reference and nominations to the PSC and PTC will require prior consent from IFAD.

8. *Programme Management Unit (PMU).* The day-to-day implementation and coordination of the Programme will be undertaken by a dedicated Programme Management Unit (PMU). The PMU will be granted authority to undertake all financial and procurement management activities, lead and supervise programme implementation and provide specialist technical inputs. An independent PMU will be established under the aegis of the Ministry of Agriculture. Key Programme Staff will include: National Programme Coordinator, Programme Accountant, Gender, Nutrition and Social Inclusion Officer, Grants Management Officer, Environment and Climate Officer, Procurement Officer and Agribusiness Officer. Some members of the SAPP PMU may be appointed by GoM to the SAPP II PMU based on the availability of two consecutive cycles of satisfactory performance appraisals and an independent suitability assessment for the position determined by a job suitability assessment undertaken by an external party. Where suitable candidates have not been identified from the SAPP PMU, GoM will be recruited competitively from the market. The recruitment and contract renewal of key Programme Staff will require prior consent from IFAD.

9. *Implementing partners.* Technical departments of MoA will closely interface with the PMU and support programme implementation by providing technical expertise in the relevant technical areas of the Programme – including crop development and animal health & livestock development, agriculture extension & agribusiness, research, land resources conservation and natural resources management. At the district level, the District

Commissioners will provide programme implementation oversight through the office of the Director of Agriculture, Environment and Natural Resources, working closely with the Directors of Planning and Development. Programme Implementation will follow the existing Decentralized Agriculture Extension Service System (DAESS) including Departments of Gender, Youth and Community Development to reach out to the community. The Agricultural Development Divisions (ADDs) will provide oversight of district councils in the implementation of SAPP II.

10. Service providers. SAPP II will mobilize and outsource key services related to commercialisation under component 2. Service providers will provide support in market systems facilitation, capacity building and strengthening of farmer organisations and producer

associations, support groups to develop and implement business plans, brokering partnerships and relationships with aggregators and off takers amongst other potential roles.

**Farmer Challenge Fund Management:** The FCF will be managed by a competent Fund Manager - financial institution, competitively recruited, with direct oversight on review of business plans submitted by groups, provision of technical assistance to the groups to ensure the business plans are bankable and implementable, performance monitoring of the group enterprises, promotion of best practices and knowledge management. The recruitment process of the Fund Manager will be undertaken in line with applicable procurement procedures and will require IFAD's prior consent. The contract with the Fund Manager shall be subject to IFAD's no objection and shall ensure that IFAD's staff and project auditors have access to the FCF's financial records for purposes of supervision and audit respectively.

11. *Monitoring and Evaluation (M&E).* The M&E system will be guided by the National M&E Master Plan. The SAPP II M&E system will enable disaggregated data by gender and age. All the core indicators will be measured at baseline, mid-line and at completion. The data collection approaches will combine qualitative and quantitative survey methods, and should follow IFAD guidelines and definitions of the IFAD core indicators. Key reporting milestones include: i) Baseline Report; ii) Annual Progress Report; iii) Mid-Term Report; iv) Annual Outcome Reports from Mid-term; v) Project Completion Report. A specific Portfolio Performance Report for the Farmer Challenge Fund will be prepared annually as an annex to the Annual Progress Report.

12. *Knowledge Management.* Knowledge management and communication systems will be developed to reflect and capture the programme achievements, the lessons learnt and success stories. A SAPP II website will be created and will be the main channel to share updated information about the Programme.

13. *Programme Implementation Manual.* The Programme shall be implemented in accordance with the approved Annual Work Plan and Budget (AWPB), and Procurement Plan and the PIM, the terms of which shall be adopted subject to the Fund's prior approval. The PIM shall include, among other things: (i) terms of reference, implementation responsibilities and appointment modalities of all programme staff and consultants; (ii) programme operating manuals and procedures; (iii) monitoring and evaluation systems and procedures; (iv) a detailed description of implementation arrangements for each programme component; (v) modalities for the selection of service providers to be based on transparent and competitive processes; (vi) financial management and reporting arrangements including accounting, approval of payments, financial reporting, internal controls, fixed asset management, as well as internal and external audit; and (vii) the good governance and anti-corruption framework.

14. *Farmer Challenge Fund Manual.* A specific manual for the management of the Farmer Challenge Fund (FCF) will be developed and finalized by mid-2025, and will require IFADs



prior consent. The manual will govern the transfer mechanism for grants and other financing mechanisms including blended finance.

## Schedule 2

### *Allocation Table*

1. *Allocation of Grant Proceeds.* The Table below sets forth the Categories of Eligible Expenditures to be financed by the Grant and the allocation of the amounts to each category of the Financing and the percentages of expenditures for items to be financed in each Category:

<b>Category</b>	<b>Grant Amount Allocated (expressed in USD)</b>	<b>Percentage</b>
I. Works	320 000	100% net of taxes
II. Consultancies	3 510 000	100% net of taxes
III. Goods, services, and inputs	3 600 000	100% net of taxes
IV. Training & workshops	5 140 000	100% net of taxes
V. Farmer Challenge Fund	910 000	100% net of taxes
VI. Recurrent costs	2 770 000	100%
Unallocated	1 800 000	
<b>TOTAL</b>	<b>18 050 000</b>	

The terms used in the Table above are defined as follows:

- (i) Cat. III Goods services and inputs includes equipment and materials
- (ii) Cat. VI Recurrent costs includes salaries, allowances and operating costs
- (iii) Cat. V Farmer Challenge Fund – Grants & subsidies to support farmer groups and other value chain actors, to engage in production and post-production enterprises informed by business plans. No funds shall be transferred for the FCF until the implementation arrangements for this fund have been documented and approved by IFAD as foreseen in Schedule 1 clause 15

2. *Disbursement arrangements*

- (a) *Start-up Advance.* Withdrawals in respect of expenditures for start-up costs incurred before the satisfaction of the general conditions precedent to withdrawal shall not exceed an aggregate amount of USD 500,000. Activities to be financed by the Start-up Advance will require the no objection from IFAD to be considered eligible.

### Schedule 3

#### *Special Covenants*

#### **I. General Provisions**

In accordance with Section 12.01(a)(xxiii) of the General Conditions, the Fund may suspend, in whole or in part, the right of the Recipient to request withdrawals from the Grant Account if the Recipient has defaulted in the performance of any covenant set forth below, and the Fund has determined that such default has had, or is likely to have, a material adverse effect on the Programme:

1. Within 6 months of entry into force of the Financing Agreement, the Programme will procure and install a customize accounting software as it is the practice in IFAD on-going supported projects, to satisfy International Accounting Standards and IFAD's requirements.
2. Within six (6) months of entry into force of the Financing Agreement, the Programme will enter into Memorandum of Understandings (MoU) with implementing partners that will structure the collaboration, define roles, responsibilities and duties with regards to implementation, financial management, accounting and reporting.
3. By mid-2025, the Programme shall have developed a Manual for the management of the Farmer Challenge Fund and completed the recruitment of the Fund Manager.
4. Within 12 months of entry into force of the Financing Agreement, the Programme shall have developed a Commercialization Strategy for SAPP II, which integrates food security and nutrition outcomes.
5. *Planning, Monitoring and Evaluation.* The Recipient shall ensure that (i) a Planning, Monitoring and Evaluation (PM&E) system shall be established within twelve (12) months from the date of entry into force of this Agreement].
6. *Gender.* IFAD shall ensure that the PMU shall develop a Targeting Strategy for the Programme to ensure that women and youth considerations are mainstreamed in all programme activities throughout the implementation period, in order to offer equal opportunities under the Programme to men, women, women headed households, youth and other disadvantaged groups. The Programme should strive to reach more than 40% representation of women among the total outreach beneficiaries
7. *Indigenous People Concerns.* The Recipient shall ensure that the concerns of IPs are given due consideration in implementing the Programme and, to this end, shall ensure that:
  - (a) the Programme is carried out in accordance with the applicable provisions of the relevant IP national legislation;
  - (b) indigenous people are adequately and fairly represented in all local planning for programme activities;
  - (c) IP rights are duly respected;
  - (d) IP communities, participate in policy dialogue and local governance;
  - (e) The terms of Declarations, Covenants and/or Conventions ratified by the

Recipient on the subject are respected<sup>4</sup>;

- (f) The Programme will not involve encroachment on traditional territories used or occupied by indigenous communities.

8. *Land tenure security.* The Recipient shall ensure that the land acquisition process has already been completed and that compensation processes were consistent with international best practice and free prior and informed consent principles.

9. *Anticorruption Measures.* The Recipient shall comply with IFAD Policy on Preventing Fraud and Corruption in its Activities and Operations.

10. *Sexual Harassment, Sexual Exploitation and Abuse.* The Recipient and the Programme Parties shall ensure that the Programme is carried out in accordance with the provisions of the IFAD Policy on Preventing and Responding to Sexual Harassment, Sexual Exploitation and Abuse, as may be amended from time to time.

11. *Use of Programme Vehicles [and Other Equipment].* The Recipient shall ensure that:

- (a) all vehicles and other equipment procured under the SAPP II Programme are allocated to the PMU [and other Implementing Agencies] for programme implementation;
- (b) The types of vehicles [and other equipment] procured under the Programme are appropriate to the needs of the Programme; and
- (c) All vehicles [and other equipment] transferred to or procured under the Programme are dedicated solely to programme use.

12. *IFAD Client Portal (ICP) Contract Monitoring Tool.* The Recipient shall ensure that a request is sent to IFAD to access the project procurement Contract Monitoring Tool in the IFAD Client Portal (ICP). The Recipient shall ensure that all contracts, memoranda of understanding, purchase orders and related payments are registered in the Programme Procurement Contract Monitoring Tool in the IFAD Client Portal (ICP) in relation to the procurement of goods, works, services, consultancy, non-consulting services, community contracts, grants and financing contracts. The Recipient shall ensure that the contract data is updated on a quarterly basis during the implementation of the Programme.]

13. The Key Programme Personnel are: National Programme Coordinator, Programme Accountant, Gender, Nutrition and Social Inclusion Officer, Grants Management Officer, Environment and Climate Officer, Procurement Officer and Agribusiness Officer. In order to assist in the implementation of the Programme, the [PIU/PMU], unless otherwise agreed with IFAD, shall employ or cause to be employed, as required, key staff whose qualifications, experience and terms of reference are satisfactory to IFAD. Key Programme Personnel shall be seconded to the [PIU/PMU] in the case of government officials or recruited under a consulting contract following the individual consultant selection method in the IFAD Procurement Handbook, or any equivalent selection method in the national procurement system that is acceptable to IFAD. The recruitment of Key Programme Personnel is subject to IFAD's prior review as is the dismissal of Key Programme Personnel. Key Programme Personnel are subject to annual evaluation and the continuation of their contract is subject to satisfactory performance. Any contract signed for Key Programme Personnel shall be compliant with the national labour regulations or the ILO International Labour Standards (whichever is more stringent) in order to satisfy the conditions of IFAD's updated SECAP. Repeated

---

<sup>4</sup> Refer to ILO 169, 1989 when ratified.

short-term contracts must be avoided, unless appropriately justified under the Programme's circumstances.

## II. SECAP Provisions<sup>5</sup>

1. The Recipient shall carry out the preparation, design, construction, implementation, and operation of the Programme in accordance with the nine standards and other measures and requirements set forth in the Updated Social, Environmental Climate Assessment Procedures of IFAD ("SECAP 2021 Edition"), as well as with all applicable laws and regulations to the Recipient and/or the sub-national entities relating to social, environmental and climate change issues in a manner and substance satisfactory to IFAD. The Recipient shall not amend, vary or waive any provision of the SECAP 2021 Edition, unless agreed in writing by the Fund in the Financing Agreement and/or in the Management Plan(s), if any.

2. For projects/programmes presenting high or substantial social, environmental and climate risks, the Recipient shall carry out the implementation of the Programme in accordance with the measures and requirements set forth in the Environmental and Social Impact Assessments (ESIAs)/Environmental, Social and Climate Management Frameworks (ESCMFs) and/or Resettlement Action Plans/Frameworks (RAPs/Fs) and Environmental, Social and Climate Management Plans (ESCMs) for high risk projects and Abbreviated ESIAs and/or Abbreviated RAP/F and ESCMs for substantial risk projects and Free, Prior and Informed Consent (FPIC) Plans, FPIC Implementation Plans, Indigenous Peoples Plans (IPPs), Pesticide Management Plans, Cultural Resources Management Plans and Chance Finds Plans] (the "Management Plan(s)"), as applicable, taken in accordance with SECAP requirements and updated from time to time by the Fund.

The Recipient shall not amend, vary or waive any provision of the ESCMs and Management Plan(s), unless agreed in writing by the Fund and if the Recipient has complied with the same requirements as applicable to the original adoption of the ESCMs and Management Plan(s).

3. The Recipient shall cause the Executing Agency, all its contractors, its sub-contractors and suppliers not to commence implementation of any works, unless all Programme affected persons have been compensated and/or resettled in accordance with the specific RAP/Abbreviated RAP, FPIC and/ or the agreed works and compensation schedule.

4. The Recipient shall cause the Lead Programme Agency to comply at all times while carrying out the Programme with the standards, measures and requirements set forth in the SECAP 2021 Edition and the Management Plan(s), if any.

5. The Recipient shall disclose the draft and final ESIA reports and all other relevant Management Plan(s) with programme stakeholders and interested parties in an accessible place in the programme-affected area, in a form and language understandable to programme-affected persons and other stakeholders. The disclosure will take into account any specific information needs of the community (e.g. culture, disability, literacy, mobility or gender).

6. The Recipient shall ensure or cause the Executing Agency and Implementing Agency to ensure that all bidding documents and contracts for goods, works and services contain provisions that require contractors, sub-contractors and suppliers to comply at all times in carrying out the Programme with the standards, measures and requirements set forth in the SECAP 2021 Edition, ESCMs and the Management Plan(s), if any.

7. The Recipient will ensure that a programme-level grievance mechanism is established that is easily accessible, culturally appropriate, available in local languages, and scaled to the nature of the Programme's activity and its potential impacts to promptly receive and resolve concerns and complaints (e.g. compensation, relocation or livelihood restoration)

---

<sup>5</sup> New SECA provisions for all projects that pass concept review after 1 September 2021.

related to the environmental and social performance of the Programme for people who may be unduly and adversely affected or potentially harmed if the Programme fails to meet the SECAP standards and related policies. The programme-level grievance mechanism needs to take into account indigenous peoples, customary laws and dispute resolution processes. Traditional or informal dispute mechanisms of affected indigenous peoples should be used to the greatest extent possible.

8. This section applies to any event which occurs in relation to serious environmental, social, health & safety (ESHS) incidents (as this term is defined below); labor issues or to adjacent populations during programme implementation that, with respect to the relevant IFAD Programme:

- (i) has direct or potential material adverse effect;
- (ii) has substantially attracted material adverse attention of outside parties or create material adverse national press/media reports; or
- (iii) gives rise to material potential liabilities.

In the occurrence of such event, the Recipient shall:

- (i) Notify IFAD promptly;
- (ii) Provide information on such risks, impacts and accidents;
- (iii) Consult with programme-affected parties on how to mitigate the risks and impacts;
- (iv) Carry out, as appropriate, additional assessments and stakeholders' engagements in accordance with the SECAP requirements; and
- (v) Adjust, as appropriate, the programme-level grievance mechanism according to the SECAP requirements; and
- (vi) Propose changes, including corrective measures to the Management Plan(s) (if any), in accordance with the findings of such assessment and consultations, for approval by IFAD.

**Serious ESHS incident** means serious incident, accident, complaint with respect to environmental, social (including labor and community), health and safety (ESHS) issues that occur in loan or within the Recipient's activities. Serious ESHS incidents can comprise incidents of (i) environmental; (ii) occupational; or (iii) public health and safety; or (iv) social nature as well as material complaints and grievances addressed to the Recipient (e.g. any explosion, spill or workplace accident which results in death, serious or multiple injuries or material environmental contamination, accidents of members of the public/local communities, resulting in death or serious or multiple injuries, sexual harassment and - violence involving programme workforce or in relation to severe threats to public health and safety, inadequate resettlement compensation, disturbances of natural ecosystems, discriminatory practices in stakeholder consultation and engagement (including the right of indigenous peoples to free, prior and informed consent), any allegation that require intervention by the police/other law enforcement authorities, such as loss of life, sexual violence or child abuse, which (i) have, or are likely to have a material adverse effect; or (ii) have attracted or are likely to arouse substantial adverse attention of outside parties or (iii) to create substantial adverse media/press reports; or (iv) give, or are likely to give rise to material potential liabilities).

9. The Recipient shall ensure or cause the Executing Agency, Implementing Agency, contractors, sub-contractors and suppliers to ensure that the relevant processes set out in

the SECAP 2021 Edition as well as in the ESCMPs and Management Plan(s) (if any) are respected.

10. Without limitation on its other reporting obligations under this Agreement, the Recipient shall provide the Fund with:

- (i) Reports on the status of compliance with the standards, measures and requirements set forth in the SECAP 2021 Edition, ESCMPs and the management plan (if any) on a semi-annual basis - or such other frequency as may be agreed with the Fund;
- (ii) Reports of any social, environmental, health and safety incidents and/accidents occurring during the design stage, the implementation of the Programme and propose remedial measures. The Recipient will disclose relevant information from such reports to affected persons promptly upon submission of the said reports; and
- (iii) Reports of any breach of compliance with the standards, measures and requirements set forth in the SECAP 2021 Edition and the Management Plan(s) (if any) promptly after becoming aware of such a breach.

11. The Recipient shall fully cooperate with the Fund concerning supervision missions, midterm reviews, field visits, audits and follow-up visits to be undertaken in accordance with the requirements of SECAP 2021 Edition and the Management Plan(s) (if any) as the Fund considers appropriate depending on the scale, nature and risks of the Programme.

12. In the event of a contradiction/conflict between the Management Plan(s), if any and the Financing Agreement, the Financing Agreement shall prevail.



## Logical framework

Results Hierarchy	Indicators				Means of Verification			Assumptions				
	Name	Baseline	Midterm	End Target	Source	Frequency	Responsibility					
<b>Outreach</b>	<b>1 Persons receiving services promoted or supported by the project /1</b>				Project reports	Annually	PMU	Activities start on expected timeline				
	Total number of persons receiving services - Number		84724	169448								
	<b>1.a Corresponding number of households reached</b>											
	Women-headed households - Households		21689	43378								
	Non-women-headed households - Households		63035	120070								
	Households - Households		84724	169448								
	<b>1.b Estimated corresponding total number of households members</b>											
Household members - Number of people		423620	847240									
<b>Project Goal</b> To contribute towards wealth creation, and improve food and nutrition security among rural population of Malawi	<b>Moderate/Chronic Food Insecurity</b>				Reports from the IPC report, from HIS and DHS report	Every 3 years	PMU	Activities start on expected timeline				
	% Individuals - Percentage (%)	33	30	25								
	<b>Household wealth index</b>											
% of rural population under the two lowest wealth quintiles - Percentage (%)	46	43	35									
<b>Development Objective</b> Commercialise and enhance the resilience and productivity of smallholder farming systems of rural men, women and youth in selected districts of Malawi by 2030	<b>Number of beneficiaries reporting increase in income by at least 25%</b>				Baseline, mid & end-line surveys	Baseline, mid & end-line	PMU	Participating beneficiaries and implementing agencies fully engaged in activities. Sufficient Government buy-in and facilitative policy environment.				
	Total - Number		7500	15000								
	Males - Number		3750	7500								
	Females - Number		3750	7500								
	Young - Number		2850	5700								
	<b>Percentage increase of level of commercialisation</b>											
	Percentage increase in volume of commodities marketed by the beneficiaries		10	25								
	<b>IE.2.1 Individuals demonstrating an improvement in empowerment</b>				Baseline, mid & end-line surveys/ COI Surveys							
	Total persons - Percentage (%)		24.38	48.75								
	Total persons - Number of people		19500	39000								
	Females - Percentage (%)		24.38	48.75								
	Females - Females		9750	19500								
	Males - Percentage (%)		24.38	48.75								
	Males - Males		9750	19500								
	<b>1.2.8 Women reporting minimum dietary diversity (MDDW)</b>											
	Women (%) - Percentage (%)		40	60								
	Women (number) - Females		12000	36000								
	Households (%) - Percentage (%)		40	60								
	Households (number) - Households		12000	36000								
	Household members - Number of people		60000	180000								
	Women-headed households - Households											
	<b>SF.2.1 Households satisfied with project-supported services /2</b>											
	Households (%) - Percentage (%)		40	80								
Households (number) - Households		32000	64000									
<b>SF.2.2 Households reporting they can influence decision-making of local authorities and project-supported service providers /2</b>												
Households (%) - Percentage (%)		40	80									
Households (number) - Households		32000	64000									

Results Hierarchy	Indicators				Means of Verification			Assumptions
	Name	Baseline	Midterm	End Target	Source	Frequency	Responsibility	
Outcome 1. Increased smallholder productivity and climate resilience	<b>1.2.2 Households reporting adoption of new/improved inputs, technologies or practices</b>				COI surveys	Baseline, mid & end-line	PMU	- Beneficiaries willing to adopt climate smart agriculture and NRM practices - Ability of the project to respond to climate shocks with pro-active adaptive management - Sufficient Government buy-in and facilitative policy environment - Adequate labour and working conditions for women in the target value chains
	Households - Percentage (%)		24.38	48.75				
	Households - Households		19500	39000				
	<b>1.2.4 Households reporting an increase in production</b>							
	Total number of household members - Number		97000	195000				
	Households - Percentage (%)		24.38	48.75				
	Women-headed households - Households		4992	9984				
	Households - Households		19500	39000				
	<b>3.2.2 Households reporting adoption of environmentally sustainable and climate-resilient technologies and practices /2</b>							
	Households - Percentage (%)		24.38	48.75				
	Households - Households		19500	39000				
	<b>3.2.1 Tons of Greenhouse gas emissions (tCO2e) avoided and/or sequestered</b>				Baseline, mid & end-line	Baseline, mid & end-line	IFAD ECG	
	Hectares of land - Area (ha)		12220	36660				
tCO2e/20 years - Number		-127938	-383815					
tCO2e/ha - Number		-3.49	-10.47					
tCO2e/ha/year - Number		-0.17	-0.52					
Output 1.1. Inclusive value chain and market analysis conducted	<b>Stakeholders and value chain actors mapped</b>				Projects reports	Annually	PMU	
	Number of mapping exercises conducted - Number		4	8				
Output 1.2. Enhanced capacity for climate smart and nutrition-sensitive production	<b>1.1.8 Households provided with targeted support to improve their nutrition</b>				Project reports	Annually	PMU	
	Total persons participating - Number of people		40000	68000				
	Males - Males		16000	32000				
	Females - Females		24000	36000				
	Households - Households		32000	60000				
	Household members benefitted - Number of people		200000	300000				
	Young - Young people		12000	18000				
	Women-headed households - Households		10400	15600				
	<b>Technologies developed and promoted</b>							
	Number of new technologies developed - Number		5	15				
	Number of new technologies promoted - Number		10	10				
	<b>1.1.3 Rural producers accessing production inputs and/or technological packages /1</b>							
	Total rural producers - Number of people		19500	39000				
	<b>1.1.4 Persons trained in production practices and/or technologies /1</b>							
	Total persons trained in crop - Number of people		19500	39000				
	Total persons trained in livestock - Number of people		7800	15600				
	<b>3.1.2 Persons provided with climate information services /1</b>							
	Persons provided with climate information services - Number of people		29438	58876				
	<b>People who benefited from the pass-on programme</b>							
	Number of beneficiaries from the goat pass-on programme - Number		5364	10728				
	Number of goats passed-on - Number		26864	53728				
	Number of beneficiaries from the chicken pass-on programme - Number		39360	78720				
	Number of chicken passed-on - Number		393600	787200				
<b>People trained on GALS</b>								
Number of extension workers trained as ToT - Number		250	250					

Results Hierarchy	Indicators			Means of Verification			Assumptions
	Name	Baseline	Midterm	End Target	Source	Frequency	
	Number of local facilitators trained - Number		500	500			
	Percentage of women local facilitators trained - Percentage (%)		60	60			
	Number of households mentored - Number		7000	10000			
	<b>Public-private extensions supported</b>						
	Number of extensions officers trained and supported - Number		50	100	Project reports	Annually	PMU
<b>Output 1.3.</b> Sustainable management of productive resources (soil, land and water)	<b>3.1.4 Land brought under climate-resilient practices</b>		2000	4000			
	<b>Number of HH benefiting from sustainable soil and water conservation practices</b>		5000	10125			
	<b>Number of farming HH trained in micro-catchment and sustainable soil fertility management</b>		5000	10125			
	Number of farming households - Number		5000	10125			
<b>Outcome 2.</b> Commercialisation of smallholder farming systems promoted	<b>Number of beneficiaries who reported increase of sale (quantity of produce sold) by 25% /1</b>		7500	15000	Baseline, mid & end-line surveys	Baseline, mid & end-line	PMU
	Total - Number		7500	15000			
	<b>2.2.4 Supported rural producers' organizations providing new or improved services to their members /1</b>		375	750	COI Surveys		
	Number of POs - Organizations		375	750			
	Total number of POs members - Number of people		9376	18750	Project reports	Annually	PMU
<b>Output 2.1.</b> Strengthened farmer organizations	<b>2.1.3 Rural producers' organizations supported /1</b>		9376	18750			
	Total size of POs - Organizations		9376	18750			
	Rural POs supported - Organizations		375	730			
	<b>2.1.4 Supported rural producers that are members of a rural producers' organization /1</b>		9376	18750			
	Total number of persons - Number of people		9376	18750			
	<b>1.1.7 Persons in rural areas trained in financial literacy and/or use of financial products and services /1</b>		9376	18750			
	Persons in rural areas trained in FL and/or use of Prod and Services (total) - Number of people		9376	18750			
<b>Output 2.2.</b> Market linkages promoted based on opportunities to unlock value	<b>Business plan development supported and implemented</b>		25	50	Project reports	Annually	PMU
	Number of market linkages partnership developed between farmer's groups s and market actors (buyers) - Number		25	50			
	Number of farmer's group who declared having taken credit from a rural finance institutions - Number		75	150			
	<b>Number of beneficiaries trained on post-harvest handling /1</b>		3750	7500			
	Total number of persons trained - Number		3750	7500			
	<b>2.1.6 Market, processing or storage facilities constructed or rehabilitated</b>		126	250			
	Total number of facilities - Facilities		126	250			
	Processing facilities constructed/rehabilitated - Facilities		63	125			
	Storage facilities constructed/rehabilitated - Facilities		63	125			
	<b>Number of beneficiaries who reported having access to new post-harvest facilities /1</b>		1875	3750			
	Total - Number		1875	3750			
<b>Output 2.3.</b> Farmer Challenge Fund (FCF) operationalized	<b>2.1.2 Persons trained in income-generating activities or business management /1</b>		7500	15000	Project reports	Annually	PMU
	Persons trained in IGAs or BM (total) - Number		7500	15000			
	<b>Number of business plan proposals approved for financing</b>		375	750			
	Number of business plans approved - Number		375	750			
	Volume of funds (USD) - Money (USD' 000)		5000000	5000000			
	<b>Number of farmer groups/projects accessing FCF</b>						

Results Hierarchy	Indicators			Means of Verification			Assumptions
	Name	Baseline	Midterm	End Target	Source	Frequency	
	Number of farmer groups/projects accessing FCF to promote Production		250	500			
	Number of farmer groups/projects accessing FCF to promote commercialisation - Number		125	250			
<b>Outcome 3.</b> Strengthened institutional capacity and knowledge management systems	<b>Annual disbursement</b>				Project reports	Annually	PMU
	Annual disbursement target met against the AWPB - Number		70	70			
<b>Output 3.1.</b> Capacity of staff, Communication, knowledge management and M&E	<b>Trainings and capacity building of the PMU</b>				Project reports	Annually	PMU
	Number of staff participating - Number		10	20			
	Males - Number		5	10			
	Females - Number		5	10			
	<b>Success stories, best practices and lessons learnt documented and disseminated</b>						
	Number of success stories shared - Number		10	20			
	Number of best practices documented - Number		2	10			
	Number of lessons learnt shared - Number		5	10			
<b>Output 3.2.</b> Institution building and policy engagement for resilient and market-oriented food systems	<b>Government staff trained on disaster preparedness, mitigation and timely response</b>				Project reports	Annually	PMU
	Number of government staff trained - Number		15	30			
	<b>Policy engagement supported</b>						
	Number of workshops organized for policy discussions - Number		2	10			
	Number of policy documents supported - Number		1	3			

/1 Indicators will be disaggregated by 50% Females, 50% Males and 30% Young

/2 Indicators will measure household members (in Malawi the average is 5 members per HH), and number of women-headed HHs (average 25.6% of total HHs)

## Integrated programme risk matrix

Risk categories and subcategories	Inherent	Residual
<b>Country context</b>	<b>Substantial</b>	<b>Moderate</b>
<b>Political commitment</b>	<b>Substantial</b>	<b>Moderate</b>
Risk(s): The Government has sound policies in place for improving agricultural production and rural development aiming at improving production, productivity and diversification of crops and livestock. Although recent climate related hazards such as Cyclone Freddy have put a strain on the national budget and food security among smallholder farmers. The Government plans to continue promoting increased participation of smallholder farmers to engage in potential profitable agricultural value chains, including soya beans, groundnuts, sunflower, goats and dairy. That notwithstanding, the markets for these value chains are uncertain. Furthermore, the country will soon be moving into political campaigns although the presidential and parliamentary elections are 2 years away.		
Mitigations: The Government is committed to the timely implementation of SAPP II once its design is concluded. Although the financial envelope is beyond the available resources under IFAD 12 resources through climate funds, other potential funding from bilateral partners and possibly IFAD 13 allocation if confirmed.		
<b>Governance</b>	<b>Substantial</b>	<b>Moderate</b>
Risk(s): Under SAPP II, the Government has already in place a performing project management unit. However, new staff will be seconded/hired to SAPP II who will require orientation and may therefore slow down implementation. Furthermore, new governance structures, the Project Steering Committee and Project Technical Committee will be established unlike under SAPP. This may delay implementation due to time required for orientation and settling down.		
Mitigations: Government will build the capacity of the project management unit by seconding more staff from the Ministry of Agriculture to the project and strengthening the project's mobility for effective coordination and reaching out to target beneficiaries.		
<b>Macroeconomic</b>	<b>Substantial</b>	<b>Substantial</b>
Risk(s): External shocks and, in particular, the impacts of the war in Ukraine and two cyclones that have affected agricultural production, together with a balance-of-payments has resulted and is further expected to result in foreign exchange scarcity. The risk of exchange rate deterioration of the Malawi Kwacha and rising rate of inflation (double digits) is anticipated. The devastation of road infrastructure due to cyclone Freddy affecting SAPP II target districts in southern Malawi is also a risk that may affect reaching out to project beneficiaries. Malawi's public debt is currently assessed to be in distress, which is a risk factor as it risks crowding out private sector investment.		
Mitigations: Government will assess the effects of the risks and ensure implementation of climate smart infrastructure and agricultural production. Government will continue to focus on agricultural commercialization and placing emphasis on export driven agricultural value chains. Government will consider debt restructuring.		
<b>Fragility and security</b>	<b>Substantial</b>	<b>Moderate</b>

<b>Risk categories and subcategories</b>	<b>Inherent</b>	<b>Residual</b>
Risk(s): Climate change phenomena poses a risk to livelihoods of communities, considering that Malawi is prone to climate related shocks such as cyclones and dry spells. This is a risk that negatively affects crop production and productivity, and the livelihoods of communities in terms of food security.		
Mitigations: Government through the SAPP II has interventions climate resilience to lessen the impact of climate change related disasters.		
<b>Sector strategies and policies</b>	<b>Substantial</b>	<b>Moderate</b>
<b>Policy alignment</b>	<b>Substantial</b>	<b>Moderate</b>
Risk(s): The agricultural and rural development policies of GoM are generally well aligned with IFAD's COSOP (2023 - 2030) and policies. However, parliamentary processes to approve and ratify financing agreements for projects with IFAD have been very slow. This has posed a risk of delays in project start up and timely implementation, resulting in escalations of project costs and affecting meeting project targets.		
Mitigations: Government through the Debt & Aid division in MFEA will closely work with MoA to ensure relatively quick passage in Malawi parliament to timely ratify SAPP II financing agreement. MFEA will also work closely with the Ministry of Justice & Constitutional Affairs to develop Government /IFAD money bills for presentation in Malawi Parliament in a timely manner.		
<b>Policy development &amp; implementation</b>	<b>Substantial</b>	<b>Moderate</b>
Risk(s): The national policy framework (MW 2063) is well-developed and supportive of agricultural commercialization and rural development. However, there is slow and limited implementation of most policy elements because of limited budget allocation to ensure implementation of the policies and strategies take place. This is a risk that the MW2063 may not be achieved.		
Mitigations: Government to strengthen capacities for policy implementation by providing adequate budget allocations. The Government to strengthen its monitoring of policy implementation. SAPP II will support some policies, including horticultural development in pursuit of Malawi's agriculture commercialization agenda.		
<b>Environment and climate context</b>	<b>Substantial</b>	<b>Substantial</b>
<b>Project vulnerability to environmental conditions</b>	<b>Moderate</b>	<b>Moderate</b>
Risk(s): The project's negative environmental risks include deforestation, land degradation, soil erosion, siltation of water reservoirs and bio-diversity loss because of clearing land for agriculture. In addition, inadequate adherence and limited enforcement to environmental regulations may result in increased vulnerability or deterioration of target populations' livelihoods and ecosystems.		
Mitigations: - Project will ensure screening of project interventions potential impact on environment and formulation of site specific Environmental and Social Climate Management Plans (ESCMPs) where environmental risks exist to minimize negative environmental impacts when risk is identified; - Promoting and building capacity for communities in conservation, restoration and protection of ecosystems and biodiversity; - Strengthening environmental education and co-management through capacity building of community groups to sustainably use of common		

<b>Risk categories and subcategories</b>	<b>Inherent</b>	<b>Residual</b>
resources; - Targeted conservation and restoration activities at micro-catchment level; - The project interventions will target existing agricultural land, and land clearing will not be required for the project direct activities; - Screening of FCF business plans against climate and environmental criteria.		
<b>Project vulnerability to climate change impacts</b>	<b>Substantial</b>	<b>Substantial</b>
Risk(s): The targeted population is vulnerable to increased frequency of extreme weather events (floods, droughts, and cyclones), extreme temperatures, erratic rainfall as a result of climate change. The impacts of climate change will impact productivity in terms of crop yields, loss of livestock and undermine the sustainability of project interventions. There are limited climate smart technologies or good agricultural practices.		
Mitigations: - Strengthen research, development and farmer evaluation of climate adapted crop varieties, new livestock production technologies promotion of Good Agricultural Practices (GAP), soil and water conservation, soil fertility improvement, conservation agriculture and awareness on environmental conservation and management practices. - Piloting of crop and livestock micro-insurance initiatives; - Climate resilience criteria in choice of value chain commodities to be promoted; - Early warning systems, more accessible weather and climate data, climate-resilient infrastructure, climate-smart agricultural practices/technologies, will be promoted to increase resilience; - A targeted adaptation assessment to identify site specific adaptation options.		
<b>Project scope</b>	<b>Low</b>	<b>Low</b>
<b>Project relevance</b>	<b>Low</b>	<b>Low</b>
Risk(s): There is low risk since SAPP-II design builds on the most relevant aspects of the ongoing SAPP project, validated through SAPP Outcome surveys and economic and social development status reports from the targeted areas. It was confirmed during the concept note mission that support to agriculture primary production, with added elements of climate resilience and commercialization, is highly relevant for Malawi nationally and for the target districts in particular.		
Mitigations: During MTR, the project framework will be assessed to ensure continued relevance of the project framework of goals, outcomes, outputs and activities. Flexibility to make revisions at MTR ensures that SAPP-II will remain relevant throughout project life.		
<b>Technical soundness</b>	<b>Low</b>	<b>Low</b>
Risk(s): There is low risk of a lack of technical soundness. The project outcomes and outputs are building on best practices identified through implementation of the ongoing SAPP project as well as other agriculture projects at the Ministry of Agriculture, and technical soundness is proofed against successful work and results.		
Mitigations: The annual supervisions and especially the project Mid Term Review will ensure that project implementation will progress effectively and in alignment with the design, and in case revisions to		

<b>Risk categories and subcategories</b>	<b>Inherent</b>	<b>Residual</b>
the implementation framework are required, such can be agreed upon between IFAD and the Government.		
<b>Institutional capacity for implementation and sustainability</b>	<b>Moderate</b>	<b>Low</b>
<b>Implementation arrangements</b>	<b>Moderate</b>	<b>Low</b>
Risk(s): The Ministry of Agriculture, through the Project Implementation Unit (PIU), was responsible for the implementation of SAPP and the same arrangement will be kept for SAPP II. Whilst it is the responsibility of the Government and its associated institutions to take charge of SAPP II delivery, and they have proven capacity for this, there is a risk that the MoA is slow to develop partnerships for delegation of selected aspects of project implementation to partners that may be more effective in those areas. This poses a risk with regards efficiency of delivery as well as outcomes achievement. Limited capacity from relevant institutions may arise from implementing the project in new identified districts.		
Mitigations: The design mission will identify appropriate implementation responsibilities for the MoA departments and those for development partners, value chain actors, service providers and stakeholders during SAPP II delivery. The partnerships shall be consolidated in Memorandums of Understanding (MOU) at project start-up phase to delegate delivery of selected outputs and activities to appropriate entities, whilst still providing oversight. Government will ensure selected EPAs have sufficient front-line staff to implement the project.		
<b>M&amp;E arrangements</b>	<b>Moderate</b>	<b>Low</b>
Risk(s): The project is at its second phase and the staff is well trained and have already a functioning M&E system. The monitoring plan will identify monitoring indicator indicators at various level. However, some challenges could be the disaggregation of some of the indicators and the tracking of environmental and social safeguard as well as tracking emissions.		
Mitigations: Whenever practicable, all indicators centred on people will be disaggregated by gender and age. The preliminary ESCMP matrix will be refined and incorporated into the project's implementation manual throughout its duration. During the design phase, a comprehensive M&E framework will be agreed upon between IFAD and Government teams.		
<b>Procurement</b>	<b>Moderate</b>	<b>Moderate</b>
<b>Legal and regulatory framework</b>	<b>Moderate</b>	<b>Moderate</b>
Risk(s): There are exceptions to the procurement framework in the case of national defense or national security related procurement to the extent that such procurement is determined to be of a sensitive nature. A blanket exception may lead to non-competitive procurement and may pose the risk of not obtaining value for money on military expenditure which is not of a sensitive nature. Desk instructions dated 2003 yet to be updated to be consistent with the new Regulations of 2020. The inconsistency may lead to the risk of non-compliance with the Procurement Act and regulations hence threatening the integrity of the public procurement system and impacting value for money outcome. Standard RFQs do not contain a period for clarification and neither is there enough time to ask questions. There is a risk that either unrealistic quotations will be submitted or some vendors will not be		



<b>Risk categories and subcategories</b>	<b>Inherent</b>	<b>Residual</b>
<p>motivated to participate if some aspects of the procurement requirement are unclear leading to less competition. This will in turn impact value for money. This is likely to affect the project since it will be using national procedures.</p> <p>E-procurement not in use and Regulations 179 and 180 cover gradual introduction of e-procurement and conditions for their application. Definitions require adherence to socio-economic policies and provision 36 of the Act covers participation of SMEs though there are no methods that support innovation. Use of manual processes is inefficient and is prone to errors and there is lack of transparency and open access to public procurement information by the public and other stakeholders. Relying on such a system by the project will limit the information available about the project's procurement opportunities.</p>		
<p><b>Mitigations:</b> Procurement processes and procedures to be clearly identified in the PIM. Adoption of IFAD shopping SPDs that contain provisions for clarifications. Ensure procurement procedures are defined in project procurement manuals and consistent with IFAD procurement framework. Permit receipt of REOI and vendor pre-qualification applications through e-mail. Identification of SMEs to participate in specific procurement reservation schemes.</p>		
<b>Accountability and transparency</b>	<b>Moderate</b>	<b>Moderate</b>
<p><b>Risk(s):</b> No evidence that the Government takes into account the input, comments and feedback received from civil society and the procurement framework does not allow the public to participate in public procurement phases other than opening. There is a risk of lack of scrutiny of public procurement processes and decisions which may make the process none transparent and unaccountable.</p> <p>There is a requirement by law to publish NOITA, but no central portal for publishing other procurement related data to the public. There is a risk that lack of systematic access to public procurement information may erode the confidence of the public and the business community in the public procurement system.</p> <p>According to PEFA 2018, the National Audit Office (which is responsible for procurement audit) has no resources and capacity to properly exercise its functions. Composition of audit teams does not comprise procurement specialists. Resource constraints lead to fewer post reviews for procurement and there is a risk that the National Audit Office does not exercise its function to the desired extent in assessing compliance with procedures and performance levels of public procurement entities to ensure value for money in public procurement. This will impact the project since the public auditor will likely not have the expertise and resources to audit the project hence need to rely on private external auditors.</p> <p>No evidence of systems in place to follow up on the implementation/enforcement of the audit recommendations. This results from lack of an effective mechanism to follow up on audit recommendations and lack of a sanction system. There is a risk that there are no action plans to address the shortcoming and irregularities pointed out. The impact is that public procurement remains ineffective as it may not take advantage of the recommended improvements.</p> <p>There are no special integrity programmes for procurement staff. There is no disclosure of secure, accessible and confidential channels for reporting cases of fraud, corruption or other prohibited practices or unethical behaviour. There is a risk that procurement staff may be involved in unethical practices which may go unpunished due to lack of</p>		

<b>Risk categories and subcategories</b>	<b>Inherent</b>	<b>Residual</b>
a mechanism to hold them accountable. This may extend to the project staff since they operate in the same environment as all public officers.		
Mitigations: Use of the project website to publish procurement opportunities and contract awards. Periodic reporting to IFAD on procurement related issues identified during audit and their resolution. Include qualified procurement specialists as part of audit teams. Project to put in place periodic training on integrity for all project staff involved in processing procurement activities. The Project should disclose in solicitation documents the IFAD hotline to report misconduct of any kind and corruption and brief them on the Reporting obligations, as per Revised IFAD Anti-Corruption Policy.		
<b>Capability in public procurement</b>	<b>Moderate</b>	<b>Moderate</b>
<p>Risk(s): Financial procedures are not detailed in the procurement cycle though the intersection with budgeting is identified in Part V of Regulations. This creates uncertainty on allocation of budget and availability of funds to ensure payments under the financial system leading to lack of trust due to lack of timely payments to vendors and may pose the risk of reduced competition, increased prices and delays in delivery of goods and services.</p> <p>There is no centralized procurement body for the purpose of consolidation hence lack of economies of scale due to lack of bulk buying. This has the risk of fragmenting procurement requirements and risks making them unattractive to bidders. This impacts value for money. The project may not be able to take advantage of such consolidation for its operational requirements.</p> <p>Absence of procurement information system and no strategies to manage procurement data. This poses the risk that there is lack of data to monitor compliance and measure performance of the public procurement system in order to achieve value for money across contract awarding including the methods used.</p> <p>There is a lack of substantive permanent training programmes on procurement and strategy to develop capacity of key stakeholders in public procurement. There is a risk this will affect the operational effectiveness of the implementation of the project including mastery of the rules and procedures in public procurement and may impact accountability functions in all stages of project implementation.</p>		
Mitigations: Timelines for Annual Work planning and budgeting cycles should be clearly defined in the PIM. Consolidate requirements for the purpose of economies of scale. Use IFAD end-to-end OPEN system for processing procurements. Project Procurement specialists to attend IFAD ILO based Procurement training BUILDPROC. Institute periodic stakeholder/supplier conferences.		
<b>Public procurement processes</b>	<b>Moderate</b>	<b>Moderate</b>
<p>Risk(s): There are instances of delays and not achieving the planned target activities as a result of delays in initiation processes. This is associated with the long time it takes to pass budgets and release funds to Procuring Entities to enable spending to occur. There is a risk of rushing to make last minute spending especially at the end of the year to exhaust the allocated budget leading to poor procurement decisions and wastage of funds.</p> <p>Absence of formal mechanisms for open dialogue or capacity building of private companies. Absence of specific risks assessment associated with different sectors and engagement in support of procurement objectives. There is a risk that stakeholder concerns over various</p>		

<b>Risk categories and subcategories</b>	<b>Inherent</b>	<b>Residual</b>
issues highlighted in the usage of bidding documents may remain unaddressed. There is an additional risk that the private sector may not be adequately sensitized on how to effectively participate in public procurement opportunities hence impacting competition and value for money.		
Mitigations: Use IFAD end-to-end OPEN system for monitoring milestones. Absence of a system in place to measure and improve on procurement and contract management practices. Institute periodic stakeholder/supplier conferences. Periodic updates to project procurement strategies to identify emerging trends and risk mitigation measures.		
<b>Financial management</b>	<b>Substantial</b>	<b>Substantial</b>
<b>Organization and staffing</b>	<b>Substantial</b>	<b>Substantial</b>
Risk(s): Seconded staff demotivation with the salary et benefit set by the Government may affect the projects deliverables and may cause corrupt deals. None of FM staff is qualified accountant may cause problem solving complex accounting treatments. The district staff don't have requisite experiences in IFAD financial and administration processes and procedures. Frequent rotation of delegated government staff may cause high turnover of staff within district project.		
Mitigations: The government should set a staff emolument which is acceptable to motivate seconded staff. The FM staff should seek to become a member of Accounting body. All the finance team staff at PMU and District must take IFAD FM e-learning course to keep abreast with IFAD current FM policies. The government should allow staff delegated to IFAD projects to be on the course until the end of the project before rotation. There will be start-up capacity building workshop where the project will be sensitized on IFAD financial management requirements including preparation of interim financial reports and processing of withdrawal applications in ICP to ensure there is timely disbursement of funds, valuation of in-kind contributions among others.		
<b>Budgeting</b>	<b>Substantial</b>	<b>Substantial</b>
Risk(s): Delay in the preparation of AWPB and submission to IFAD for No-Objection may delay in the activities' implementation. ·Prepare non-realistic and too ambitious AWPB which would not be implemented giving low budget implementation rate at the end of year. ·No official and documented guideline policies on the government and other counterpart's in-kind contribution giving inaccurate government counterpart contributions. ·Delay in implementing AWPB. ·Spending non-authorized or non-budgeted activities leading ineligible.		
Mitigations: Project should respect the laid down procedures on AWPB preparation and submission to IFAD. ·Activities budgeted for should be implemented at least in 80% each year. ·The project to develop in-kind contribution guidelines to be no-objected by IFAD for use before first disbursement. ·Each month prepare AWPB versus implementation schedule and variance to monitor AWPB implementation.		

<b>Risk categories and subcategories</b>	<b>Inherent</b>	<b>Residual</b>
·Before expenses are incurred, Finance Team to check and record availability of budget line and fund; if not reject the expense.		
<b>Funds flow/disbursement arrangements</b>	<b>Substantial</b>	<b>Substantial</b>
<p>Risk(s): Delay in the preparation of quarterly IFR and submission of Advance and Justification W/As leading to liquidity constraints and delaying activities implementation.</p> <p>Malawi Kwacha is highly volatile due to its continuous depreciation against the US\$ which may affect or reduce available dollar for the project implementation.</p> <p>·Delay in disbursing fund to Farmers Challenge Fund beneficiaries on time of need due to lack of capacity in the preparation of disbursement-based on impress system and delay of submission of W/A.</p> <p>·The current existing of financing gap may affect some project's categories and overall project implementation.</p>		
<p>Mitigations: Effective capacity building on IFR preparation, disbursement based on IFR and submission of W/As through FE module and ICP should be undertaken during project launch.</p> <p>·Transfer only amount needed for use in MK in the Operation accounts.</p> <p>·The PMU finance staff should build capacity to Farmer Challenge Fund beneficiaries before the first disbursement of advance.</p> <p>·The B/R should endeavour to raise the financing gap before the project launch.</p> <p>· IFAD will demand adequate and timely provisions of counterpart provisions during project negotiations to mitigate on use of IFAD funds to pre-finance counterpart contributions</p>		
<b>Internal controls</b>	<b>Substantial</b>	<b>Substantial</b>
<p>Risk(s): Delay in submitting final internal audit report which will delay the knowledge of key and risky issues found.</p> <p>·Not respecting at least two internal audit undertaking per financial year.</p> <p>·Adequate internal control system in place but which may not work due to violation of intern control processes in place.</p> <p>·Non-respect of clauses of Financial and Administrative manual.</p> <p>·Increased risk of fraud and poor financial management practices at the district and FCF beneficiaries' levels where IFAD resources support farmers' organizations and smallholders.</p> <p>·Accumulation of incompatible tasks and overriding of Coordinator on internal procedures.</p> <p>·Weak capacities of implementing partners.</p>		
<p>Mitigations: There should always be internal audit entry and exist meeting and make sure the final signed internal report is received on time.</p> <p>·The number of internal audit report planned for the year should been done, at least 2 internal audits should be undertaken each year.</p> <p>·Every approving officer along internal control value chain should respect his/her role without overriding on the other's roles.</p> <p>·Projects policies manual should be followed and in case of any internal process amendments, the project should review and update the manual accordingly.</p> <p>·All SAPP II staff: PMU, District levels should take IFAD anti-fraud and anti-corruption course with certificate. Report any attempt of fraud, corruption by introducing whistle blowing arrangement in place.</p> <p>·The Coordinator should give autonomy to each Officer to play his/her role on the transactions approving processes.</p>		

<b>Risk categories and subcategories</b>	<b>Inherent</b>	<b>Residual</b>
<ul style="list-style-type: none"> <li>·PMU to build capacity to all implementing partners before disbursing fund.</li> <li>· Bank reconciliations and other requirements by districts will regularly be monitored by PMU. The residual risks are maintained as Substantial. A time-bound action plan is put in place to improve SAPP FM performance while waiting for SAPP II to start up.</li> </ul>		
<b>Accounting and financial reporting</b>	<b>Substantial</b>	<b>Substantial</b>
<p>Risk(s): Incomplete configuration of the accounting software with financial statements (FS) leading to manual preparation of FS with inaccuracy and errors.</p> <ul style="list-style-type: none"> <li>·Delay in preparation and submission of quarterly IFR and risk of quality may be compromised.</li> <li>·Risk of the FCF beneficiaries may not have quality bookkeeping knowledge and system in place which can allow them to prepare disbursement based on impress system.</li> <li>·Accounting software may not be customized enough with all the required forms to automatically generate reports that meet IFAD requirements.</li> <li>·Risk of SDR/US\$ exchange rate fluctuation leading to insufficient dollar values available to implement project activities when the financing is SDR.</li> <li>·Risk that Farmer Challenge Fund does not have distinct category in costab and Schedule II.</li> </ul>		
<p>Mitigations: Configure accounting software with all the required IFAD forms and FS before the first disbursement. FO to check and make a test run during the launch of the project.</p> <ul style="list-style-type: none"> <li>·During the launch of SAPP II build capacity of staff on IFR preparation, disbursement procedures, FE Module and ICP usage.</li> <li>·SAPP II Finance team to build capacity for FCF beneficiaries on effective bookkeeping and preparation of disbursement W/A.</li> <li>·SAPP II should have TOMPRO upgraded into TOMPRO web and configure it for a complete FS and IFR and reporting directly from the system.</li> <li>·SDR/US\$ financing gap-high risk; therefore, the government should endeavour to choose US\$ or Euro currency for the loan and grant.</li> <li>·Make sure the current Farmer Challenge Fund (FCF) maintains distinct category in the costab and in IFAD schedule II.</li> </ul>		
<b>External audit</b>	<b>Substantial</b>	<b>Moderate</b>
<p>Risk(s): Possible risk of collusion of the PMU and auditor General delegated staff who conduct project external audit to twist the audit report and findings.</p>		
<p>Mitigations: Hybrid external audit process involving Auditor General and private auditor for credible oversight control assurances.</p>		
<b>Environment, social and climate impact</b>	<b>Moderate</b>	<b>Low</b>
<b>Biodiversity conservation</b>	<b>Moderate</b>	<b>Low</b>
<p>Risk(s): Land clearing for agriculture, for example, may endanger or reduce biodiversity, the availability of diverse nutritious food, ecosystems and ecosystem services, or the unsustainable use/production of natural resources. In addition, the project could accidentally lead to introduction or utilization of invasive alien species of flora and fauna.</p>		
<p>Mitigations:</p>		

Risk categories and subcategories	Inherent	Residual
<ul style="list-style-type: none"> <li>- The project interventions target existing agricultural land, and land clearing will not be required for the project direct activities</li> <li>- Promoting protection of the natural resource base through tailored support from the Village Farmer Challenge Fund</li> <li>- Screening of FCF business plans against climate and environmental criteria</li> <li>- Targeted conservation and restoration activities at micro-catchment level</li> <li>- Capacity building for communities on biodiversity conservation to be provided through the advisory services.</li> <li>- Implementation of the ESCMPs, which provides mitigation plan for all risks identified</li> <li>- Procurement guidelines will include safeguards to ensure any seed or seedling purchased for the project do not have invasive potential (particularly relevant in research for new varieties and in potential afforestation activities)</li> <li>- Project will work to change perceptions on the richness of indigenous and local wild foods through participatory biodiversity assessment to understand their availability and key characteristics and potential for biodiversity and diet quality.</li> </ul>		
<b>Resource efficiency and pollution prevention</b>	<b>Moderate</b>	<b>Low</b>
<p>Risk(s): Farmers' increased use of agrochemicals (fertilisers and pesticides) may pollute land and water resources as they seek to increase agricultural productivity threatening ecosystem services and the environment at the local levels. The project will also involve livestock management and rearing, as well as potential afforestation activities which may imply increased pressure on resources and/or changes to land-use.</p>		
<p>Mitigations:</p> <ul style="list-style-type: none"> <li>- Promotion of eco-labelled products/practices such as organic fertilizer, manure curing and Integrated Pest management that minimizes hazardous substances/emissions</li> <li>- Where inorganic fertiliser cannot be avoided, precise application techniques to be promoted</li> <li>- Policy support to address environmental effects of fertiliser subsidy</li> <li>- Screening of FCF business plans against climate and environmental criteria to avoid causing pollution</li> <li>- Procurement guidelines will list all approved chemicals in tender documents</li> <li>- The specifications of fertilisers and pesticides contracted by the PMU will be required to operate in line with the specifications in SECAP VOL 1 Annex 4 and the WHO-FAO codes for safe labelling, packaging, handling, storage, application and disposals of pesticides</li> <li>- Focus on small and low-emitting livestock only</li> <li>- Promotion of good husbandry practices and manure management through trainings and demonstrations</li> <li>- Preliminary soil and water assessments, as well as socioeconomic assessment will be conducted prior to afforestation activities to identify appropriate location, number and management capacity of trees planted for restoration and/or agroforestry</li> <li>- Technical training will be provided, ensuring that tree nurseries will need to be grown in a sustainable manner including safe use of fertilisers, chemicals, safe disposal of plastics.</li> </ul>		
<b>Cultural heritage</b>	<b>Low</b>	<b>Low</b>

<b>Risk categories and subcategories</b>	<b>Inherent</b>	<b>Residual</b>
Risk(s): No risk envisaged		
Mitigations: No risk envisaged		
<b>Indigenous peoples</b>	<b>Low</b>	<b>Low</b>
Risk(s): There is no envisaged risk as the project target beneficiaries does not include IPs.		
Mitigations: There is no envisaged risk as the project target beneficiaries does not include IPs.		
<b>Community health and safety</b>	<b>Moderate</b>	<b>Low</b>
Risk(s): Potential health and food safety concerns along the selected value chains from production to consumption of the selected value chains. For example high aflatoxin content of groundnuts and other grains; Increased agricultural productivity from the use of inorganic and pesticides will result in increased use of agrochemicals. Poor agrochemical handling and application will increase the risks to the health of pesticide-exposed people and agricultural product consumers. Women's increased domestic workload continues to endanger their health and nutrition. This can be exacerbated by allowing women to participate in labor-intensive activities. There is a possible risk of gender-based violence.		
Mitigations: - Where inorganic fertiliser cannot be avoided, precise application techniques to be promoted - Promote the use of organic fertilisers particularly for home gardens, the main source of vegetables for household use - Tailored training on food safety to farmer groups based on specific risks of specific value chains The project will create awareness on GBV prevention, management and reporting using the protocols provided for by the Ministry of Health. As well prevention of HIV/AIDS. Promote use of organic fertilizers, integrated pest management and safe use of chemicals.		
<b>Labour and working conditions</b>	<b>Moderate</b>	<b>Low</b>
Risk(s): The risks are child labour due to high school drop-out rates, working during school holidays, heavy labour burden on women, occupational health/injuries, risks during NRM works, and poor working conditions of workers working with partners and service providers.		
Mitigations: The ECSMP matrix provides for elaborate mitigation and monitoring/surveillance measures to prevent/limit child labour, occupational health and safety as well as poor working conditions. The project is also promoting the GALs methodology at household level to encourage sharing of labour roles at farm and household levels, to reduce the burden on women and create awareness on GBV prevention.		
<b>Physical and economic resettlement</b>	<b>Low</b>	<b>Low</b>
Risk(s): No risk envisaged.		
Mitigations: No risk envisaged.		
<b>Greenhouse gas emissions</b>	<b>Low</b>	<b>Low</b>
Risk(s): Secondary forest carbon sinks may be reduced as a result of land clearing for agriculture resulting from land use change thereby contribute to anthropogenic climate change.		
Mitigations:		

<b>Risk categories and subcategories</b>	<b>Inherent</b>	<b>Residual</b>
<ul style="list-style-type: none"> <li>- The promotion of good agricultural practices and soil fertility enhancement will also promote carbon sequestration in soil organic matter.</li> <li>- Promotion of clean energy technologies will help to reduce GHG emissions.</li> <li>- Project will promote NRM, including afforestation.</li> </ul>		
<b>Vulnerability of target populations and ecosystems to climate variability and hazards</b>	<b>Substantial</b>	<b>Moderate</b>
Risk(s): The reliance on rainfed agriculture, low adoption of climate smart practices/technologies makes the targeted population and infrastructure vulnerable to climate shocks, as demonstrated by the recent Cyclones Idai and Freddy.		
<p>Mitigations:</p> <ul style="list-style-type: none"> <li>- Strengthen research, development and farmer evaluation of climate adapted and nutrition dense crop varieties, new climate resilient livestock production technologies.</li> <li>- Early warning systems for shocks.</li> <li>- Increase promotion and adoption of climate smart and shock resilient production systems and technologies, sustainable management of productive resources (soil, land and water).</li> <li>- Soil and water conservation, conservation agriculture and raising environmental awareness.</li> <li>- Ensuring climate resilience Good Agricultural Practices (GAPs) or technologies are developed and refined to meet the needs of various farmer agro ecologies.</li> <li>- Strengthen agricultural extension delivery.</li> <li>- Improve the implementation of farmer-created research trials.</li> <li>- Improving capacity will also increase smallholders' knowledge base for managing climate change-related risks.</li> <li>- Target districts are not the most exposed</li> </ul>		
<b>Stakeholders</b>	<b>Moderate</b>	<b>Low</b>
<b>Stakeholder engagement/coordination</b>	<b>Moderate</b>	<b>Low</b>
Risk(s): Weak inclusion of stakeholder in the design and implementation of the project results in poor ownership and potential duplication of efforts with other development partners. Inadequate inclusion also leads to inability of stakeholders to take decisions related to the programme as well as to voice their opinions and concerns.		
Mitigations: Stakeholders were consulted extensively during the concept note preparation process. A stakeholder engagement plan will be developed during project design to identify various stakeholders, how they will be engaged, information feedback loops, and communication channels.		
<b>Stakeholder grievances</b>	<b>Moderate</b>	<b>Low</b>
Risk(s): Inadequate or delayed activation of grievance/complaint redress mechanisms, resulting in unresolved stakeholder complaints, which may result in low motivation and project participation. This could jeopardize project implementation and the achievement of project development goals.		
Mitigations: SAPP II will train project staff and senior government representatives from lead project executing agencies to effectively engage stakeholders and provide feedback on IFAD investments. A grievance redress mechanism will be created for the project to provide a channel for complaints.		