

---

## **Rapport de situation sur la mise en œuvre de la Politique sur les dons ordinaires du FIDA**

---

Cote du document: EB 2023/138/R.13

Point de l'ordre du jour: 11 b)

Date: 2 mai 2023

Distribution: Publique

Original: Anglais

**POUR: EXAMEN**

**Documents de référence:** Politique sur les dons ordinaires, [EB 2021/132/R.3](#), Engagements prioritaires pris au titre de FIDA12 à financer au moyen du programme de dons ordinaires, [EB 2021/134/R.13](#)

**Mesures à prendre:** Le Conseil d'administration est invité à examiner le rapport de situation sur la mise en œuvre de la Politique sur les dons ordinaires du FIDA

---

---

**Questions techniques:**

**Guoqi Wu**  
Vice-Président adjoint  
Département des services institutionnels  
courriel: g.wu@ifad.org

**Edward Gallagher**  
Chef par intérim  
Groupe assurance qualité  
courriel: ed.gallagher@ifad.org

---

# Rapport de situation sur la mise en œuvre de la Politique sur les dons ordinaires du FIDA

## I. Introduction

1. Conformément à la Politique du FIDA sur les dons ordinaires<sup>1</sup>, la direction présente chaque année au Conseil d'administration un rapport de situation sur les dons. Le présent document est le deuxième rapport de situation soumis depuis l'approbation de la politique et le premier après la publication des nouvelles procédures de financement au titre des dons ordinaires du FIDA en novembre 2022<sup>2</sup>.
2. Le rapport se fonde sur des données provenant des systèmes d'information du Fonds, des rapports de situation sur les dons et des examens d'assurance qualité et se présente comme suit:
  - i) La section II fournit une vue d'ensemble du portefeuille de dons ordinaires, sur la base des rapports de situation des dons soumis en 2022;
  - ii) La section III dresse un état des lieux des dons ordinaires approuvés en 2022 et de la réserve de projets financés par des dons pour 2023.
  - iii) Le Cadre de gestion des résultats, les dons approuvés par le Président en 2022 et des données supplémentaires sur le portefeuille sont fournis dans les appendices.

## II. Vue d'ensemble du portefeuille de dons

3. Les rapports de situation sur les dons sont présentés chaque année au mois d'avril afin d'évaluer les performances dans les différents domaines de mise en œuvre. Ils sont préparés par les divisions qui parrainent les dons, sur la base d'un examen des rapports de situation établis par les bénéficiaires, d'une étude sur dossier et d'une supervision sur le terrain. Les derniers rapports de situation sur les dons ont été présentés en avril 2022. Ils couvraient 113 dons en cours ou achevés pendant la période examinée (de janvier à décembre 2021) et dont la mise en œuvre a duré au moins trois mois. Ces 113 dons avaient, par conséquent, été conçus et approuvés dans le cadre de la politique précédente et n'incluaient que partiellement les dons approuvés au cours de la Onzième reconstitution des ressources du FIDA (FIDA11)<sup>3</sup>.
4. Les rapports de situation sur les dons présentés en 2022 reflètent la situation du portefeuille à la fin de 2021. Ils établissent une base de référence pour suivre l'avancement de l'exécution, déterminer l'évolution du portefeuille et favoriser l'apprentissage au sein de l'institution dès lors que les rapports de situation sur les dons au titre de la Douzième reconstitution des ressources du FIDA (FIDA12) seront soumis au cours des années à venir. Toutes les informations présentées dans cette section ont été obtenues à partir des rapports de situation de 2022 sur les dons et du Système de projets d'investissement et de dons.
5. **Portefeuille de dons.** Les 113 dons ont bénéficié d'un financement sous forme de dons ordinaires d'un montant de 186,5 millions d'USD de la part du FIDA, et la durée moyenne du portefeuille a été de 3,9 ans.

<sup>1</sup> EB 2021/132/R.3

<sup>2</sup> Les nouvelles procédures de financement relatives aux dons ordinaires du FIDA ont été publiées en novembre 2022 dans un bulletin du Président (PB/2022/09) et communiquées au Conseil d'administration pour information en décembre 2022 (EB 2022/137/R.47).

<sup>3</sup> Le don le plus ancien figurant dans les rapports de situation sur les dons a été approuvé en 2015. Les rapports de situation sur les dons comprennent 37 des 54 dons de montants élevés et faibles approuvés dans le cadre de FIDA11. En décembre 2021, les dons restants au titre de FIDA11 étaient clos ou n'étaient plus en cours d'exécution depuis au moins trois mois. Aucun rapport de situation sur les dons n'est soumis pour les composantes de prêt et les microdons.

6. **Cofinancement.** Aux ressources ordinaires s'ajoute un montant de 106,1 millions d'USD, obtenu à partir de cofinancements auprès de sources nationales et internationales et de contributions des bénéficiaires, ce qui représente un ratio de cofinancement de 0,6:1. L'objectif du Cadre de gestion des résultats étant de 1,5:1 au regard du principe énoncé dans la politique selon lequel les ressources des partenaires doivent être mobilisées pour les dons, il y a lieu de suivre de près le ratio de cofinancement durant FIDA12, même s'il convient également de souligner que les ratios de cofinancement se sont améliorés ces dernières années – 1,6:1 pour les dons approuvés en 2018, 2,1:1 en 2019, 0,5:1 en 2020 et 2,0:1 en 2021 (comme indiqué dans le Cadre de gestion des résultats à l'appendice I). Cette évolution est certes positive, mais les ratios de cofinancement étaient inégaux dans l'ensemble du portefeuille et une part importante du cofinancement ne provenait que d'un petit nombre de dons de montants plus élevés<sup>4</sup>. Pour évaluer le potentiel de cofinancement des futures propositions de dons, la nouvelle fiche d'évaluation des dons comprend une note relative au cofinancement et aux partenariats. Les nouvelles procédures d'octroi des dons imposent une contribution obligatoire de 25% de la part du bénéficiaire lorsque le don concerne le secteur privé et recommandent une contribution à hauteur de 20% pour les autres dons.
7. **Performance en matière de décaissements.** Dans l'ensemble, la performance en matière de décaissements annuels a été satisfaisante. Selon les données de Flexcube, le taux de décaissement des dons ordinaires est passé de 38,1% en 2021 à 40,6% en 2022<sup>5</sup>.
8. **Prolongations.** Les prolongations ont été nombreuses: une prolongation a été demandée pour 43 dons (38%) et deux ou plus ont été demandées pour 15 dons (13%). S'il est vrai que leur nombre a augmenté en raison des contraintes imposées par la COVID-19, il convient de fixer des délais d'exécution réalistes lors de la conception, et de tenir compte du contexte et de la capacité de mise en œuvre des bénéficiaires. Les nouveaux modèles de conception des dons comprennent une matrice des risques intégrée qui permet de déterminer les risques liés à l'exécution et les mesures d'atténuation.
9. **Pays cibles.** Les pays cibles sont les pays dans lesquels les activités qui relèvent des dons ont eu lieu. Plus de 70% des dons et environ 75% des financements du FIDA ont été destinés à des initiatives multipays (appendice III, tableau 3.1), et ont souvent couvert plusieurs régions. Comme le montre le tableau 1, 54% des dons concernaient au moins un pays à faible revenu (PFR), et environ 57% des financements du FIDA étaient alloués à des dons ciblant au moins un PFR. Dans la mesure où la nouvelle politique reflète l'engagement du FIDA à allouer les ressources de base aux PFR et aux pays à revenu intermédiaire de la tranche inférieure, le ciblage des PFR devrait augmenter dans le cadre de FIDA12.

<sup>4</sup> Par exemple, le don octroyé aux PFR dans le cadre du « Programme de renforcement des droits fonciers en vue de la prospérité et de la résilience du monde rural » représentait plus de la moitié du cofinancement.

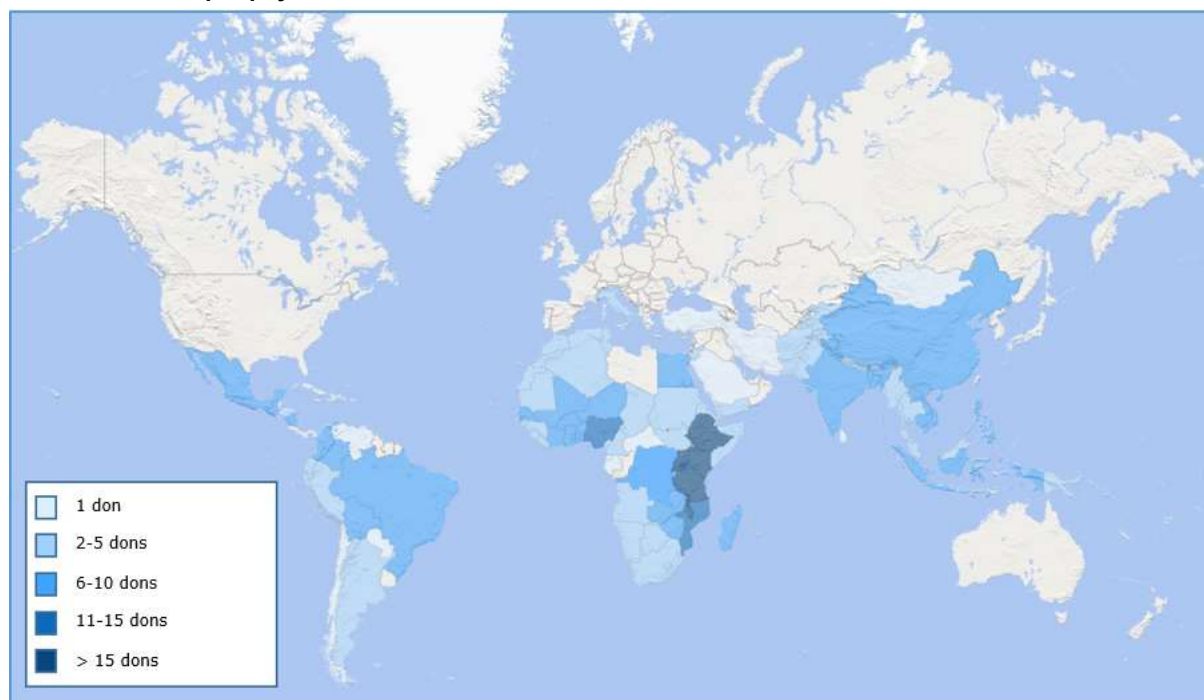
<sup>5</sup> Voir l'appendice I pour obtenir de plus amples détails sur l'indicateur relatif au ratio de décaissement.

Tableau 1  
**Nombre de dons et financement du FIDA, par nombre de PFR couverts par les dons<sup>6</sup>**

<i>PFR cibles</i>	<i>Nombre de dons</i>	<i>%</i>	<i>Financement du FIDA (en millions d'USD)</i>	<i>Montant total du financement du FIDA (%)</i>
0	52	46,0	80,5	43,2
1	15	13,3	26,3	14,1
2-5	35	31,0	64,1	34,4
6-10	6	5,3	10,6	5,7
> 10	5	4,4	5	2,6

10. La figure 1 présente la répartition géographique des pays cibles; les couleurs plus foncées correspondent aux pays cibles bénéficiant d'un nombre plus important de dons. Si le portefeuille est assez équilibré d'une région à l'autre, le nombre de dons est particulièrement élevé dans la région Afrique orientale et australe. Le tableau 3.2 de l'appendice III fournit de plus amples détails sur le nombre de dons accordés dans chaque pays cible.

Figure 1  
**Nombre de dons par pays cible**



11. **Orientation thématique.** Les domaines prioritaires du programme de dons ont évolué au fil des ans. Pour se faire une idée plus précise de l'orientation thématique du portefeuille à partir de 2021, il convient d'examiner l'affectation des ressources au niveau des composantes, qui sont mises en correspondance avec les secteurs thématiques. Le financement total (du FIDA et des cofinanceurs) par secteur thématique est présenté dans le tableau 2 (voir appendice III, tableau 3.4 pour une ventilation plus détaillée).

<sup>6</sup> Les chiffres relatifs au financement total font référence à l'ensemble des financements accordés par le FIDA sous forme de dons aux PFR et non au total des financements mobilisés pour des activités se déroulant dans les différents PFR.

Tableau 2

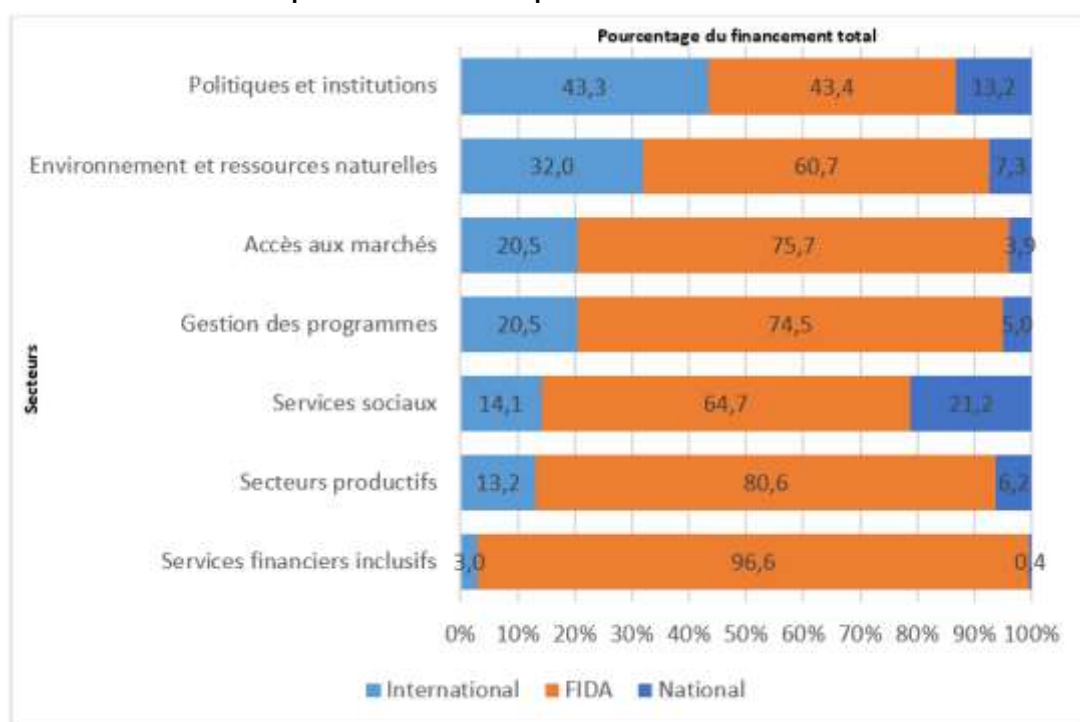
**Financement total et nombre de dons, par domaine thématique**

<i>Domaine thématique</i>	<i>Financement total (en millions d'USD)</i>	<i>Financement total (en %)</i>	<i>Nombre de dons présentant des composantes couvrant le domaine thématique</i>	<i>Pourcentage de dons présentant des composantes couvrant le domaine thématique (en %)</i>
Politiques et institutions	113,1	38,7	63	28,1
Gestion des programmes	78,4	26,8	76	33,9
Secteurs productifs	40,1	13,7	33	14,7
Accès aux marchés	37,5	12,8	32	14,3
Services financiers inclusifs en milieu rural	9,0	3,1	7	3,1
Environnement et ressources naturelles	5,8	2,0	6	2,7
Services sociaux	5,1	1,7	5	2,2
s.o.	3,3	1,1	2	0,9

12. Le financement le plus important correspond aux composantes portant sur les politiques et les institutions (113,1 millions d'USD). Près de la moitié des ressources de ce secteur ont été consacrées au développement des organisations paysannes, sous-secteur qui a bénéficié des financements les plus importants (59,4 millions d'USD). Une enveloppe de 9,2 millions d'USD a en outre permis d'appuyer le développement à l'échelle locale et le développement groupé de la gestion des ressources naturelles et des utilisateurs de biens. Ainsi, 68,6 millions d'USD au total (environ 25% du financement total) ont été alloués à des activités visant à renforcer les organisations de producteurs, les organisations de base et les organisations communautaires. Cela confirme le rôle essentiel du programme de dons dans le renforcement des capacités des organisations partenaires, tout particulièrement des organisations paysannes et des organisations de base. Comme l'a souligné le Bureau indépendant de l'évaluation du FIDA dans son évaluation au niveau de l'institution réalisée en 2020 sur l'appui du FIDA aux innovations, les efforts déployés par le Fonds pour renforcer les capacités des exploitants agricoles, de leurs organisations et des institutions rurales se sont traduits par des performances satisfaisantes en matière d'innovations dans le capital humain et social. Le financement restant au titre de ce secteur a été affecté à des composantes axées sur la participation à l'élaboration des politiques et le changement institutionnel. L'appui à l'élaboration des politiques et le développement du secteur public ont été financés à hauteur de 37,7 millions d'USD, complétés par 6,7 millions d'USD pour la communication et le plaidoyer.
13. Le secteur de la gestion des programmes est arrivé en deuxième position en termes de financement total, avec 78,4 millions d'USD. Plus de la moitié des ressources relevant de ce secteur (41,6 millions d'USD) ont été consacrées à la gestion des connaissances et au suivi-évaluation, deux activités essentielles à la réalisation des objectifs du programme de dons en matière de connaissances. Le reste (36,8 millions d'USD, soit environ 12,6% du financement total) a couvert les coûts de gestion des programmes et les frais de financement et de préparation.
14. Les domaines techniques ont bénéficié de 86,6 millions d'USD (environ 30% du financement total). Ces ressources ont servi à appuyer la production (comme la technologie agricole et les services de conseil, l'élevage, le régime foncier, les semences, l'aquaculture et la pêche), l'accès aux marchés (valeur ajoutée, développement des entreprises, liens avec le marché et technologies) et les services financiers inclusifs en milieu rural.

15. Cela étant, les ressources allouées aux composantes spécifiquement consacrées à l'environnement et à la gestion des ressources naturelles (eau, agroforesterie, gestion côtière et durable des terres) étaient limitées (5,8 millions d'USD, soit 2% du portefeuille). Cette allocation limitée à ce domaine thématique a été compensée par l'intégration d'activités connexes dans des composantes relevant d'autres domaines thématiques. À titre d'exemple, 4,7 millions d'USD ont été consacrés à des groupes de gestion des ressources naturelles dans le cadre du secteur des politiques et des institutions, et plusieurs correspondant aux secteurs productifs ont fortement mis l'accent sur l'adaptation aux effets des changements climatiques (cultures résilientes, agriculture et technologies intelligentes en matière d'eau et climato-compatibles, plantation de populations de semences évolutives, etc.). De même, il ressort de l'évaluation au niveau de l'institution de 2020 que les changements climatiques et autres enjeux environnementaux ne constituaient le principal domaine d'intervention que pour 12,3% des dons de montants élevés examinés. Par conséquent, il est possible de développer davantage et de suivre de plus près l'affectation des dons à ces domaines critiques dans le cadre de FIDA12. Par ailleurs, des ressources limitées ont été allouées aux composantes relatives aux services sociaux (santé, nutrition de base, assainissement et gestion des déchets).
16. Des différences marquées ont été observées dans la structure de financement entre les différents domaines thématiques (figure 2). C'est dans le domaine des politiques et des institutions que le taux de cofinancement a été le plus élevé, en particulier de la part des cofinanceurs internationaux. Les ratios de cofinancement global et international les plus élevés ont été obtenus pour l'environnement et la gestion des ressources naturelles, ce qui laisse penser qu'une plus grande attention doit être accordée à ce domaine dans le cadre de FIDA12 et à sa capacité à mobiliser des cofinancements. Les coûts de la composante « gestion des programmes » (y compris la gestion des connaissances et le suivi-évaluation) ont été financés à hauteur de 75,7% par le FIDA, ce qui indique que des efforts supplémentaires doivent être consentis pour parvenir à une répartition plus équilibrée des coûts entre les cofinanceurs. Enfin, la composante relative aux services financiers inclusifs en milieu rural présente le taux de cofinancement le plus faible.

Figure 2

**Structure de financement par domaine thématique**

17. **Bénéficiaires des dons.** La figure 3 illustre la répartition des dons ordinaires entre les différentes catégories de bénéficiaires (pour plus de détails, voir le tableau 3.3 à l'appendice III). Les dons ordinaires ont permis au FIDA de travailler en collaboration avec de nombreux partenaires, qu'il s'agisse d'instituts de recherche et d'universités, d'organisations faîtières ou d'organisations de base. Parmi les dons figurant dans les rapports de situation sur les dons de 2022, les organisations du CGIAR ont bénéficié des financements les plus importants (25%). Leur part a toutefois diminué au fil des ans, tombant à 19% pour les dons approuvés au titre de FIDA11. D'autres institutions des Nations Unies, notamment l'Organisation des Nations Unies pour l'alimentation et l'agriculture (FAO) (première de ce groupe avec 7,2 millions d'USD), le Programme alimentaire mondial (PAM), la Commission économique des Nations Unies pour l'Amérique latine et les Caraïbes et le Centre international de formation de l'Organisation internationale du travail, ont reçu 14,4 millions d'USD (7,8%).
18. Depuis 2015, les entités du secteur privé peuvent bénéficier de dons du FIDA<sup>7</sup>. Les partenariats avec le secteur privé constituent une priorité stratégique pour le Fonds, et des progrès s'imposent dans ce domaine, car leurs bénéficiaires n'ont bénéficié que de cinq dons et de 6% des financements.
19. La performance des bénéficiaires a été positive: la note moyenne des rapports de situation sur les dons était de 4,5, et 91% des dons ont été notés comme plutôt satisfaisants ou mieux. La proportion de dons notés plutôt satisfaisants ou mieux quant à la qualité et au respect des délais d'établissement des rapports techniques et financiers était respectivement de 84% et de 92%.
20. **Performance d'exécution.** Comme indiqué ci-dessus, un sous-ensemble de rapports de situation sur les dons fait l'objet d'un suivi dans le Cadre de gestion des résultats de la politique (voir l'appendice I) et servira de base de référence pour l'évaluation des progrès au cours de FIDA12. La figure 4 illustre le pourcentage de dons notés comme étant au moins plutôt satisfaisants pour différents indicateurs. Dans la plupart des cas, les notes étaient proches ou supérieures aux cibles du Cadre de gestion des résultats, ce qui constitue un point de départ prometteur pour FIDA12. Si l'efficacité à l'achèvement a été largement supérieure à la cible du Cadre de gestion des résultats, les résultats relatifs à la performance globale de l'exécution étaient, pour leur part, légèrement en deçà de l'objectif (88% contre 90%)<sup>8</sup>. Quelques commentaires sur les indicateurs des rapports de situation sur les dons sont présentés dans le Cadre de gestion des résultats ci-après.

<sup>7</sup> Les exigences relatives aux dons accordés aux bénéficiaires du secteur privé sont plus strictes. Des experts du secteur privé participent au processus de sélection et d'examen concurrentiel, tant au stade du Comité chargé des stratégies opérationnelles et de l'orientation des politiques qu'à celui de l'examen sur dossier. La contribution minimale demandée aux bénéficiaires est de 25%.

<sup>8</sup> L'avancement global est noté séparément et sa note n'est pas nécessairement la moyenne arithmétique d'autres indicateurs pris individuellement.

Figure 3

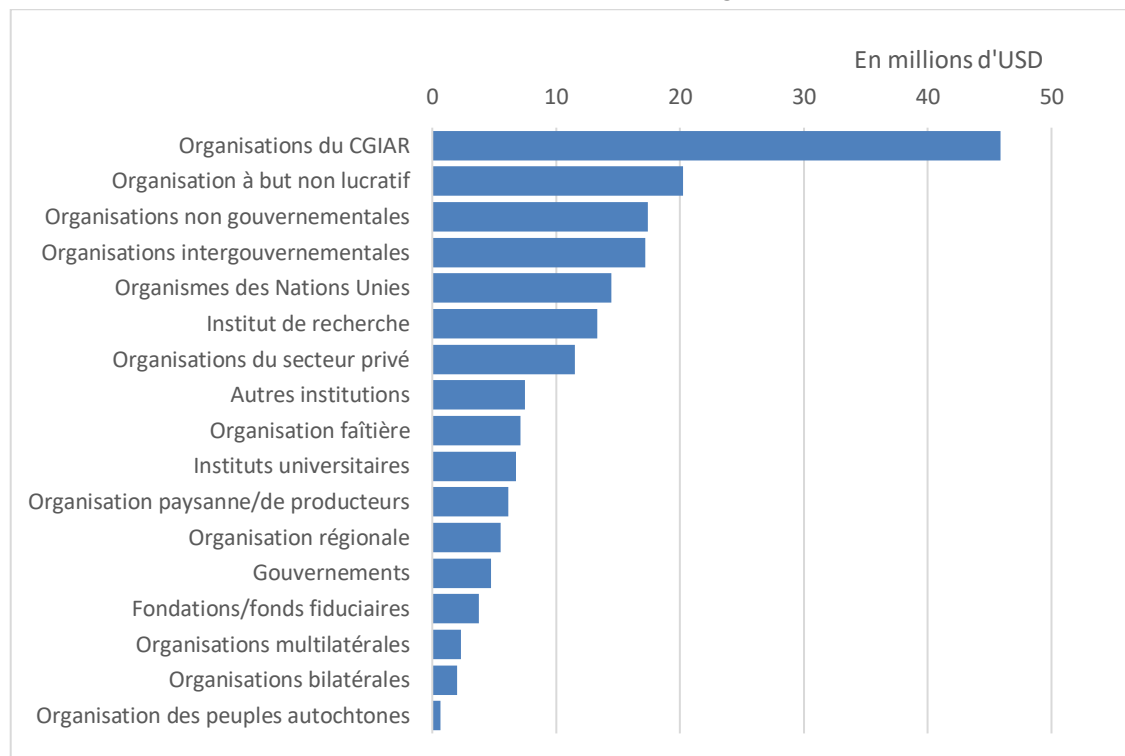
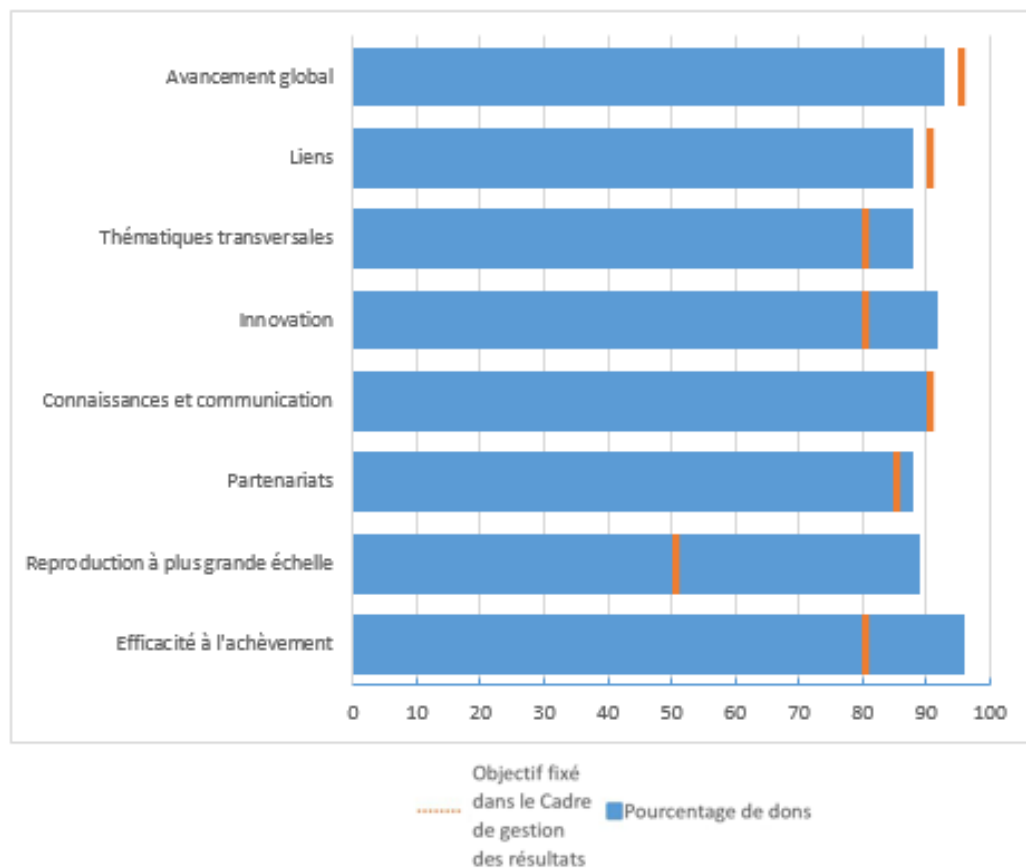
**Financement du FIDA sous forme de dons ordinaires, par catégorie de bénéficiaires**

Figure 4

**Pourcentage de dons notés « plutôt satisfaisants ou mieux » dans les rapports de situation sur les dons de 2022 (pour les indicateurs du Cadre de gestion des résultats)**



21. **Liens avec les projets financés par le FIDA.** La nouvelle politique prévoit que les dons ordinaires doivent renforcer les autres instruments de développement du FIDA et que tous les projets financés par des dons doivent appuyer ses autres initiatives et programmes. Les procédures de financement mises à jour mettent l'accent sur le ciblage et l'appui escompté au niveau des pays, facteurs déterminant l'octroi d'un financement au titre des dons ordinaires à telle initiative plutôt qu'à une autre. À cet égard, sur les 113 rapports de situation sur les dons présentés en 2022, 74 (65%) se sont penchés sur les liens avec des projets spécifiques financés par le FIDA. Le pourcentage de dons notés comme étant plutôt satisfaisants ou mieux était légèrement inférieur à l'objectif fixé pour FIDA12 (88% contre 90%). Sur la base des rapports de situation sur les dons, des liens opérationnels ont été établis avec environ 150 projets d'investissement différents du FIDA. Au-delà de ces projets, les rapports de situation sur les dons se rapportaient aussi, entre autres dons, à ceux consentis au titre du Programme élargi d'adaptation de l'agriculture paysanne (ASAP+) ou de projets correspondant au sixième cycle de reconstitution du Fonds pour l'environnement mondial<sup>9</sup>. Même si ces résultats sont positifs, le pourcentage de projets notés comme étant plutôt satisfaisants ou mieux en matière de liens avec les projets du FIDA était légèrement inférieur à l'objectif fixé dans le Cadre de gestion des résultats de FIDA12 (88% contre 90%). Compte tenu de la pertinence du ciblage au niveau des pays dans la nouvelle politique, des efforts supplémentaires s'imposent durant FIDA12 pour accroître la part des dons explicitement liés aux projets du FIDA.
22. **Thématiques transversales.** Les rapports de situation sur les dons rendent compte de façon sélective des thématiques transversales couvertes par chaque don, et l'indicateur du Cadre de gestion des résultats rend compte de la note moyenne pour les thématiques transversales concernées. Si cet indicateur est supérieur à l'objectif fixé pour FIDA12 (puisque 88% des dons ont obtenu une note moyenne de 4 ou plus), des différences ont été constatées entre les thématiques transversales (tableau 3). La dimension de l'égalité femmes-hommes a été prise en compte dans 89% des dons, avec des notes très positives. C'est dans le domaine de la nutrition que le pourcentage des dons est le plus faible (64%) et que les résultats sont les plus modestes (10% des dons étant notés comme moins que plutôt satisfaisants). Selon le Rapport d'évaluation de l'impact dans le cadre de FIDA11, le FIDA avait dépassé toutes les cibles fixées, à l'exception de celle relative à la nutrition. Le rapport indique également que l'amélioration de la nutrition nécessite des interventions différentes et plus ciblées pour compléter les projets financés par le FIDA et qui améliorent déjà la sécurité alimentaire. Les dons pourraient être un instrument important pour appuyer l'action du FIDA dans ce domaine essentiel.

Tableau 3

**Nombre de dons et notes attribuées dans les rapports de situation sur les dons, par thématique transversale**

<i>Thématique transversale</i>	<i>Nombre de dons portant sur la thématique</i>	<i>Pourcentage de dons</i>	<i>Pourcentage de dons notés 4 ou plus</i>
Égalité femmes-hommes	101	89	94,1
Jeunesse	88	78	93,2
Environnement et gestion des ressources naturelles	85	75	100
Nutrition	72	64	90,3

23. **Savoirs, innovations et reproduction à plus grande échelle.** Les dons ordinaires sont un élément essentiel de la stratégie du FIDA en matière de savoirs. La valeur de l'action du FIDA en tant qu'agent de la transmission des connaissances et partenaire de l'innovation a été bien notée dans les sondages menés auprès des parties prenantes et des partenaires régionaux et mondiaux en 2021 (93% et 91%,

<sup>9</sup> Sixième reconstitution des ressources du Fonds pour l'environnement mondial (FEM-6).

respectivement)<sup>10</sup>. En outre, l'évaluation au niveau de l'institution de 2020 a conclu que toutes les innovations promues par des dons étaient pertinentes, voire très pertinentes (page 48) et a noté l'importance du guichet des dons pour identifier les innovations dans des domaines spécifiques afin de relever les défis de l'agriculture paysanne (page 18). Les notes figurant dans les rapports de situation sur les dons ont confirmé le potentiel des dons en matière d'innovation, dans la mesure où la proportion des dons ayant été notés comme plutôt satisfaisants ou mieux pour l'innovation et la transposition à plus grande échelle était de 92% et 89% respectivement. La définition mise à jour de l'innovation par le FIDA a été intégrée dans les modèles de conception, d'examen et de supervision des dons. Pour promouvoir l'innovation dans le cadre de la collaboration entre les organismes ayant leur siège à Rome, les effets de synergie potentiels entre le programme de dons ordinaires et le programme d'innovation du PAM ont été examinés en février 2023 lors d'une mission du FIDA auprès de l'accélérateur d'innovation du PAM, dans le but de consolider les actions conjointes d'ici la fin de 2023.

24. **Partenariats.** Au total, 72 rapports de situation sur les dons (64%) ont indiqué que les dons venaient à l'appui d'un partenariat stratégique du FIDA, et la prise en compte des partenariats a été notée comme étant plutôt satisfaisante ou mieux pour 88% des dons (ce qui est au-delà de l'objectif de 85% fixé pour FIDA12). S'agissant de l'objectif principal des partenariats, la moitié des dons ont porté sur les connaissances et l'innovation et 31% sur l'influence au niveau de l'élaboration des politiques et des programmes de développement. Une attention moindre a été accordée à la mise en place de processus de développement coordonnés au niveau national (9%), à la participation du secteur privé (6%), à l'optimisation des ressources financières (2%) et à l'amélioration de la visibilité (1%).

### III. Programme de dons ordinaires au titre de FIDA12

25. La nouvelle politique est entrée en vigueur en janvier 2022 et les nouvelles procédures de financement ont été approuvées en novembre de la même année. Pour traiter un nombre limité de dons à caractère urgent et hautement prioritaire liés à des engagements spécifiques du FIDA, quatre examens ad hoc de dons ont été réalisés entre juillet 2022 et février 2023 par le Comité chargé des stratégies opérationnelles et de l'orientation des politiques (OSC). Une fois les procédures approuvées, le processus de planification standard relatif à l'examen des dons par OSC a été enclenché. Les réserves de dons des différents départements ont été présentées en janvier 2023 et serviront de base au calendrier 2023 d'OSC. La section suivante fait le point sur les dons approuvés en 2022 et sur les réserves des départements pour 2023.
26. **Dons approuvés en 2022.** Quatre dons ont été approuvés par le Président en 2022 après examen et approbation par OSC en vue de leur entrée dans la réserve des dons. Tous les dons, dont la liste figure à l'appendice II, étaient des dons de faible montant liés aux engagements pris par le FIDA de contribuer aux plateformes et processus mondiaux des Nations Unies et aux partenariats stratégiques. Le financement total du FIDA pour les quatre dons approuvés s'est élevé à 1,4 million d'USD<sup>11</sup>.
27. **Qualité initiale des dons approuvés.** Comme le montre le Cadre de gestion des résultats, toutes les propositions ont été notées comme étant plutôt satisfaisantes ou mieux pour ce qui est de leur qualité en général, de leur appropriation et de leur contribution aux priorités de l'institution, des effets de synergie et des liens, ainsi que des savoirs, de l'innovation et de la transposition à une plus grande échelle. Elles étaient en parfaite adéquation avec les priorités de l'institution et les domaines d'engagement stratégique retenus par le Comité exécutif de gestion et présentaient

<sup>10</sup> Données du rapport de situation sur le Cadre de partenariat du FIDA (EB 2022/135/R.23).

<sup>11</sup> Le total ne comprend pas la reconstitution de 2,0 millions d'USD du Fonds du FIDA pour Gaza et la Cisjordanie à partir de ressources sous forme de dons ordinaires, approuvée par le Conseil d'administration en septembre 2022.

des mécanismes efficaces pour renforcer les liens opérationnels avec les programmes de pays et atteindre les objectifs spécifiques du FIDA dans le cadre d'initiatives plus larges. Les procédures simplifiées ont permis de considérablement raccourcir les délais de traitement, avec une moyenne de 81 jours entre l'entrée dans la réserve et l'approbation par OSC (contre un objectif de 150 jours fixé par le Cadre de gestion des résultats pour les dons de faible montant).

28. **Réserve de dons pour 2023.** OSC a examiné et approuvé l'entrée en réserve de trois propositions de dons de montant élevé, pour un financement total du FIDA de 6,5 millions d'USD. Ces propositions feront l'objet d'un examen sur dossier avant d'être soumises à l'approbation du Conseil d'administration. La réserve de demandes à présenter en 2023 révèle que leur nombre reste élevé, avec 23 propositions de dons qui devraient être soumises au cours de l'année. La majorité des propositions incluses dans les réserves des départements contribueraient à l'objectif stratégique n° 1, conformément à la politique voulant que la plupart des ressources doivent lui être allouées.

#### IV. Conclusions et perspectives

29. L'analyse des rapports de situation sur les dons de 2022 a permis d'établir une base de référence pour évaluer l'état d'avancement du programme de dons par rapport aux objectifs et aux buts de la nouvelle politique. Le FIDA assurera un suivi régulier de l'affectation et de la performance des dons ordinaires dès que les rapports de situation sur les dons et les données relatives aux dons de FIDA12 seront disponibles. Un bilan du portefeuille de dons sera organisé à la mi-2023 pour examiner les résultats du cycle d'établissement de rapports de 2023.
30. Si la performance globale de l'exécution a été conforme aux objectifs du Cadre de gestion des résultats, l'analyse a permis d'identifier certains domaines méritant une attention particulière au cours de FIDA12. Davantage d'efforts supplémentaires seront nécessaires pour augmenter les ratios de cofinancement et parvenir à une répartition plus équilibrée des coûts de gestion entre les cofinanceurs. Les dons devraient être conçus avec des calendriers plus réalistes afin d'éviter les prolongations fréquentes. La capacité du programme à impliquer le secteur privé reste en deçà des ambitions du FIDA pour ce domaine stratégique. S'agissant des thématiques transversales, la nutrition et l'environnement et la gestion des ressources naturelles semblent être sous-représentés, et la contribution du programme de dons à ces dimensions essentielles devrait être évaluée de manière plus précise. Enfin, les liens avec les projets du FIDA peuvent encore être accrus et renforcés.
31. **Calendrier du rapport de situation.** Comme indiqué ci-dessus, les rapports de situation sur les dons sont présentés chaque année à la fin du mois d'avril pour rendre compte de la performance du portefeuille de dons actifs au cours de l'année précédente. Les prochains rapports de situation sur les dons seront présentés à la fin du mois d'avril 2023 et couvriront le portefeuille de dons actifs en 2022. Actuellement, les rapports de situation sur les dons sont prévus au cours de la première session du Conseil de l'année, ce qui signifie que les rapports au Conseil d'administration sur les performances du portefeuille sont établis avec un décalage d'un an et demi.
32. Pour faire concorder le calendrier de présentation des rapports de situation avec leur cycle et évaluer la performance des dons approuvés dans le cadre de la nouvelle politique, il est proposé que le prochain rapport de situation soit présenté au Conseil d'administration lors de sa session de décembre 2024. De cette manière, le prochain rapport fera le point sur les performances du portefeuille en 2022 et 2023 et rendra compte des dons approuvés en 2023 et 2024. La présentation de décembre serait alors maintenue pour les rapports de situation suivants, et le rapport de 2025 couvrirait ainsi les résultats obtenus au cours de l'année 2024.

## Results Management Framework

Indicator	2021	2022	IFAD12 target (end-2024)	Sources and definition	
<b>Results area: Relevance and alignment with the Regular Grants Policy</b>					
New grant projects rated 4 and above at entry for overall quality of design – RMF 3.2.2 (percentage)	100	100	95	Quality Assurance Groups ratings at the Desk Review stage.  Calculated as the average rating for all grants approved in the year on the related Scorecard indicator. Not available for grants approved in 2021 since the Scorecard was introduced by the new Policy.	
New grant projects rated 4 and above at entry for ownership, country focus and contribution to corporate priorities (percentage)	N/A	100	90	Quality Assurance Groups ratings at the Desk Review stage.  Calculated as the average rating for all grants approved in the reporting period on the related Scorecard indicator. Not available for grants approved in 2021 since the Scorecard was introduced by the new Policy.	
New grant projects rated 4 and above at entry for synergies and linkages with IFAD operations (percentage)	N/A	100	90	Quality Assurance Groups ratings at the Desk Review stage.  Calculated as the average rating for all grants approved in the reporting period on the related Scorecard indicator. Not available for grants approved in 2021 since the Scorecard was introduced by the new Policy.	
New grant projects rated 4 and above at entry for partnerships and co-financing (percentage)	N/A	100	80	Quality Assurance Groups ratings at the Desk Review stage.  Calculated as the average rating for all grants approved in the reporting period on the related Scorecard indicator. Not available for grants approved in 2021 since the Scorecard was introduced by the new Policy.	
New grant projects rated 4 and above at entry for knowledge management, innovation and scaling up potential (percentage)	N/A	100	80	Quality Assurance Groups ratings at the Desk Review stage.  Calculated as the average rating for all grants approved in the reporting period on the related Scorecard indicator. Not available for grants approved in 2021 since the Scorecard was introduced by the new Policy.	
Grant recipients selected through competitive processes (percentage)	66	N/A	70	Quality Assurance Group grants tracking sheets.  Percentage of grant recipients selected through competitive selection for all the non-contribution grants approved during the year	
Number and percentage of new grant projects and share of resources aligned to each Strategic Objective (SO) and Priority Replenishment Commitment Area (PA)	SO1	N/A	1 grant (25%); 29% of resources	Majority of resources to SO1	Quality Assurance Groups tracking sheets.  Number and share of grants, and percentage of total resources, allocated to grants approved during the year, classified according to their main SO and PA.
	SO2	N/A	3 grants (75%); 71% of resources		
	PA1	N/A	1 grant (25%); 36% of resources	TBD	Not available for grants approved before 2022, since the SOs and PAs were introduced by the new Policy.

	PA2	N/A	-		
	PA3	N/A	3 grants (75%); 64% of resources		
	PA4	N/A	-		
	PA5	N/A	-		

Indicator	2021	2022	IFAD12 target (end-2024)	Sources and definition
<b>Results area: Implementation effectiveness</b>				
Ongoing grant projects rated 4 and above for overall implementation progress (percentage)	93	N/A	95	Grant Status Reports  Percentage of grants rated moderately satisfactory or above (4 or above) for this implementation area in the reporting period covered by the GSRs. Not available for the period January – December 2022 because the GSRs will be submitted in April 2023.
Ongoing grant projects rated 4 and above for linkages to investment portfolio (percentage)	88	N/A	90	Grant Status Reports  Percentage of grants rated moderately satisfactory or above (4 or above) for this implementation area in the reporting period covered by the GSRs. Not available for the period January – December 2022 because the GSRs will be submitted in April 2023.
Ongoing grant projects rated 4 and above on average on mainstreaming themes (percentage) <sup>1</sup>	88	N/A	80	Grant Status Report  Percentage of grants for which the average rating for the mainstreaming themes relevant for the grant was moderately satisfactory or above (4 or above) in the reporting period covered by the GSRs. Not available for the period January – December 2022 because the GSRs will be submitted in April 2023
Ongoing grant projects rated 4 and above for innovation (percentage)	92	N/A	80	Grant Status Reports  Percentage of grants rated moderately satisfactory or above (4 or above) for this implementation area in the reporting period covered by the GSRs. Not available for the period January – December 2022 because the GSRs will be submitted in April 2023.
Ongoing grant projects rated 4 and above for knowledge management and communication (percentage)	91	N/A	90	Grant Status Reports  Percentage of grants rated moderately satisfactory or above (4 or above) for this implementation area in the reporting period covered by the GSRs. Not available for the period January – December 2022 because the GSRs will be submitted in April 2023.
Ongoing grant projects rated 4 and above for partnerships (percentage)	88	N/A	85	Grant Status Reports  Percentage of grants rated moderately satisfactory or above (4 or above) for this implementation area in the reporting period covered by the GSRs. Not available for the period January –

				December 2022 because the GSRs will be submitted in April 2023.
Ongoing grant projects rated 4 and above for potential for scaling up (percentage)	89	N/A	50	Grant Status Reports  Percentage of grants rated moderately satisfactory or above (4 or above) for this implementation area in the reporting period covered by the GSRs. Not available for the period January – December 2022 because the GSRs will be submitted in April 2023.
Grant projects rated 4 and above for effectiveness at completion (percentage)	96	N/A	80	Grant Status Reports  Percentage of grants that completed during the reporting period and were rated moderately satisfactory or above (4 or above) for this implementation area in the reporting period covered by the GSRs. Not available for the period January – December 2022 because the GSRs will be submitted in April 2023.
Ongoing grant projects leading to at least one existing/new law, regulation, policy or strategy proposed to policy makers for approval, ratification or amendment (percentage)	N/A	N/A	30	Grant Status Reports  Not available for 2021 since this is as new indicator introduced after the approval of the new Financing Procedures. Not available for 2022 because the GSRs will be submitted in April 2023.
Ongoing grant projects leading to at least one operational partnership being formulated (percentage)	64	N/A	50	Grant Status Reports  Percentage of grants that indicate that they supported an IFAD strategic partnership in the reporting period covered by the GSRs.

Indicator	2021	2022	IFAD12 target (end-2024)	Sources and definition	
<b>Results area: Efficiency in grants management</b>					
Average number of working days required to process new grant proposals from entry into pipeline to final approval (disaggregated for small and large grants)	Small grants	187	81	150	QAG Grants OSC Secretariat tracking sheets
	Large grants	457	N/A	180	
Disbursement ratio for ongoing grants (percentage)	38.1	40.6	TBD	Flexcube  Total amount disbursed over the reporting period from the regular grants programme, divided by the undisbursed balance of regular grants that had been approved and signed and that were in entry into force status or disbursable status at the beginning of the reporting period	
Co-financing mobilized by grant projects (per United States dollar invested by IFAD)	2.03:1	N/A	1.5:1	OracleBI  The amount of cofinancing (including beneficiary contributions) divided by the amount of IFAD regular grants financing for projects approved during the reporting period. The ratio indicates the US\$ amount of cofinancing per US\$ of IFAD regular grants financing.	
Ongoing grant projects rated 4 and above for quality and timeliness of financial reporting (percentage)	84	N/A	85	Grant Status Reports  Percentage of grants rated moderately satisfactory or above (4 or above) for this implementation area in the reporting period covered by the GSRs. Not available for the period January – December 2022	

				because the GSRs will be submitted in April 2023.
Ongoing grant projects rated 4 and above for quality and timeliness of technical reports (percentage)	92	N/A	85	Grant Status Reports  Percentage of grants rated moderately satisfactory or above (4 or above) for this implementation area in the reporting period covered by the GSRs. Not available for the period January – December 2022 because the GSRs will be submitted in April 2023.

## Grants under the global/regional and country-specific grants windows approved by the President in 2022

1. At its ninety-eighth session in December 2009, the Executive Board authorized the President of IFAD to approve grants not exceeding the equivalent of US\$500,000 on its behalf, with the exception of grant financing to the for-profit private sector, and to report annually to the Executive Board on the use of such authority.
2. The report was formerly submitted as a separate document at the Board's April session. To reduce the number of separate reports on the grants programme submitted to the Board, the list of grants approved by the President of IFAD is included as an annex to the annual progress report. A description of the grants approved under this agreement through 31 December 2022 is attached.

Table 2.1

### Grants under the global/regional and country-specific grant windows approved by the President in 2022

Lead originating department/division/unit	Grant title	Benefiting institution/country	Amount (United States dollars)	Scope of the grant
External Relations and Governance	IFAD's contribution to the UN Food Systems Coordination Hub	FAO	250 000	The grant's objective is to deliver IFAD's contribution as seed funding to the UN Food Systems Coordination Hub for a one-year period (2022-2023). The Secretary-General Statement of Action (SoA) established that the RBAs would jointly lead the Hub to follow-up on country and global commitments for food systems transformation.
Environment, Climate, Gender and Social Inclusion Division	Annual contribution to the UN Nutrition functioning for 2022 and 2023	FAO	400 000	The grant intends to support the UN Nutrition (UNN) Secretariat, building on IFAD's long-standing engagement with the UNSCN and SUN Network. The contribution will help the UNN Secretariat deliver on its four core functions (aligned advocacy and policy coherence; coordinate strategic issues around nutrition; knowledge management and innovation; translation of global guidance into country-level guidelines, action and impact).
East and South Africa	IFAD contribution to the Africa's Food Systems Forum (AGRF) 2022-2024	AGRA	240 000	The grant will support the hosting of the Africa's Food Systems Forum (AGRF) and the post-summit activities for three years (2022-2024). By supporting the AGRF, the grant's objective is to provide a broad and inclusive African accountability platform and develop actionable plans for inclusive agricultural transformation in alignment with the Malabo/CAADP results framework.
Global Engagement, Partnership and Resource Mobilization Division	IFAD contribution to the Committee on World Food Security (CFS) for a 1-year period: 2022	FAO	500 000	Through this grant IFAD will continue to support the operations of the CFS Secretariat for 2022, so that the Secretariat can carry out its Multi-year Work Programme ending in 2023. The grant's objective is to leverage IFAD's engagement with the CFS to continue fostering international cooperation on issues related to food security and nutrition, and to strengthen actions at the national and regional level for inclusive and sustainable food systems transformation.



## Additional data on the regular grants portfolio

Table 3.1

### Number of grants and IFAD financing, by number of focus countries

<i>Number of focus countries</i>	<i>Number of grants</i>	<i>% of grants</i>	<i>IFAD financing (USUS\$ million)</i>	<i>Share of total IFAD financing</i>
1	26	23.0%	47.8	22.4%
2-5	48	42.5%	81.6	43.8%
6-10	23	20.3%	41.2	22.1%
>10	11	9.7%	18.4	9.9%
N/A	5	4.4%	3.4	1.8%

Table 3.2

### Number of grants active in each focus country

<b>Focus country</b>	<b>N. Grants</b>
<b><i>Region: APR</i></b>	
India	10
Vietnam	10
Bangladesh	9
Laos	8
Philippines	8
Indonesia	7
Myanmar	6
China	5
Nepal	5
Pakistan	5
Samoa	3
Solomon Islands	3
Sri Lanka	3
Thailand	3
Vanuatu	3
Bhutan	2
Fiji	2
Malaysia	2
Mongolia	2
Papua New Guinea	2
Afghanistan	1
Cook Islands	1
Maldives	1
New Caledonia	1
Timor Leste	1
Tonga	1
<b><i>Region: ESA</i></b>	
Ethiopia	17

<b>Focus country</b>	<b>N. Grants</b>
Kenya	16
Uganda	16
Rwanda	15
Tanzania	15
Malawi	14
Mozambique	10
Madagascar	8
Burundi	6
Zambia	5
Lesotho	3
Zimbabwe	3
Comoros	2
Eswatini	2
Mauritius	2
Namibia	2
Seychelles	2
Angola	1
Botswana	1
Eswathini	1
South Africa	1
<b><i>Region: LAC</i></b>	
Bolivia	10
Colombia	9
Peru	8
Argentina	7
Cambodia	7
Ecuador	7
El Salvador	7
Guatemala	7
Honduras	7
Brazil	6
Mexico	6
Nicaragua	4
Paraguay	4
Chile	3
Costa Rica	3
Dominican Republic	2
Panama	2
Uruguay	2
Belize	1
Cuba	1
Grenada	1
Guyana	1
<b><i>Region: NEN</i></b>	
Tunisia	6

<b>Focus country</b>	<b>N. Grants</b>
Morocco	5
Djibouti	4
Egypt	4
Jordan	4
Kyrgyzstan	4
Algeria	3
Eritrea	3
Moldova	2
Somalia	2
South Sudan	2
Sudan	2
Yemen	2
Albania	1
Georgia	1
Iran	1
Kosovo	1
Palestine	1
<b>Region: WCA</b>	
Ghana	13
Nigeria	13
Burkina Faso	10
Cameroon	9
Mali	8
Niger	8
Senegal	8
Ivory Coast	7
Togo	7
Benin	6
Democratic Republic of Congo	6
Gambia	5
Mauritania	5
Chad	4
Sierra Leone	4
Liberia	3
Republic of Congo	3
Cape Verde	2
Guinea	2
Guinea Bissau	2
Central African Republic	1
Equatorial Guinea	1
Gabon	1
Sao Tome and Principe	1

Table 3.3

**IFAD financing and number of grants, by type of recipient**

<i>Thematic areas</i>	<i>IFAD financing (US\$ million)</i>	<i>Share of total IFAD financing</i>	<i>N. grants</i>	<i>Share of grants</i>
CGIAR organisations	45 895 000	24.6%	23	20.4%
Not for profit organisation	20 245 000	10.9%	11	9.7%
Non-Governmental Organisations	17 394 360	9.3%	14	12.4%
Inter-Governmental Organisations	17 200 000	9.2%	8	7.1%
United Nations Agencies	14 460 000	7.8%	14	12.4%
Research Institution	13 334 000	7.2%	6	5.3%
Private Sector Organisations	11 500 000	6.2%	5	4.4%
Other Institutions	7 500 000	4.0%	3	2.7%
Umbrella Organisation	7 110 000	3.8%	3	2.7%
Academic Organisations	6 740 000	3.6%	5	4.4%
Farmer/producer organisation	6 150 000	3.3%	8	7.1%
Regional Organisation	5 500 000	3.0%	3	2.7%
Governments	4 740 000	2.5%	5	4.4%
Foundation/Trust	3 750 000	2.0%	2	1.8%
Multi-Lateral Organisations	2 300 000	1.2%	1	0.9%
Bi-Lateral Organisations	2 000 000	1.1%	1	0.9%
Indigenous peoples organisation	665 000	0.4%	1	0.9%
<b>Total</b>	<b>186 483 360</b>	<b>100%</b>	<b>113</b>	<b>100%</b>

Table 3.4

**Total financing by thematic macro-areas and sub-component types**

<b>Macro Area</b>	<b>Sub Component Type</b>	<b>Total financing (US\$)</b>	<b>N. grants covering the area</b>
Access to markets	Business Development Services	16 723 599	11
Access to markets	Vocational training	9 942 937	9
Access to markets	Market Linkages	5 733 678	6
Access to markets	Market technologies	4 611 399	8
Access to markets	Value addition (infrastructure)	320 000	1
Access to markets	Market places	218 000	1
Envmt & natural resources	Water bodies management	3 408 833	2
Envmt & natural resources	Agroforestry system management	1 506 860	2
Envmt & natural resources	Sustainable Land Management	796 167	3
Envmt & natural resources	Coastal/mangrove management	105 000	1
Inclusive rural finance	Inclusive Finance: Ecosystems	3 660 000	2
Inclusive rural finance	Inclusive Finance: Infrastructure	2 250 000	1
Inclusive rural finance	Inclusive Finance: Providers	1 609 713	2
Inclusive rural finance	Inclusive Finance: Customers	1 000 000	1
Inclusive rural finance	Inclusive Finance: Agricultural Value Chains	495 120	2
Policy and institutions	Farmers org development	59 419 000	20
Policy and institutions	Policy support	29 130 868	31
Policy and institutions	Public sector development	8 600 917	16
Policy and institutions	Communication & Advocacy	6 762 120	8
Policy and institutions	NRM group development	4 734 594	10
Policy and institutions	Community development	3 845 908	8
Policy and institutions	Asset users group development	636 000	1
Production sectors	Crop Technology development	13 973 945	14
Production sectors	Crop advisory services	12 050 661	9
Production sectors	Irrigation/Drainage management	3 420 000	2
Production sectors	Animal Husbandry	2 403 000	2
Production sectors	Land Tenure Capacity Building	2 285 000	2
Production sectors	Seed Fertilizer Pesticide use	2 234 000	2
Production sectors	Livestock advisory services	999 596	2
Production sectors	Livestock post-harvest	825 000	1
Production sectors	Irrigation/Drainage Infrastructure	628 870	1
Production sectors	Aquaculture management	500 000	1
Production sectors	Fisheries technology	389 000	1
Production sectors	Aquaculture production	271 000	1
Production sectors	Fisheries management	105 000	1
Programme management	Programme management	33 770 243	64
Programme management	Knowledge management	28 908 013	43
Programme management	Monitoring and evaluation	12 678 741	15
Programme management	Financing/preparation charges	3 055 074	5
Social services	Basic nutrition	2 643 000	3

Macro Area	Sub Component Type	Total financing (US\$)	N. grants covering the area
Social services	Sanitation and waste management	1 684 000	1
Social services	Basic health	786 000	1
N/A		3 299 750	2
<b>Total</b>		<b>292 420 605</b>	

Table 3.5  
**Summary of regular grants approved during IFAD11 (2019-2021)**

(Amounts in USUS\$ million)<sup>a</sup>

		2019	2020	2021	IFAD11 <sup>b</sup>
<b>Large grants (global / regional)</b>					
	Amount	20.3	29.0	9.5	65.2
	Number of grants	10	16	7	33
<b>Small grants (global / regional)</b>					
	Amount	4.9	0.8	0.7	6.4
	Number of grants	13	5	3	21
<b>Loan-component grants</b>					
	Amount	14.2	5.1	0	19.3
	Number of grants	12	3	0	15
<b>Micro-grants</b>					
	Amount	0.1	0.1	0.03	0.2
	Number of grants	2	3	1	6
<b>Total</b>					
	Amount	39.5	35.0	10.2	84.7
	Number of grants	37	27	11	75

Source: Oracle Business Intelligence, Quality Assurance Group regular grants tracking sheets

<sup>a</sup> Any discrepancy in totals is the result of rounding.

<sup>b</sup> The IFAD11 total does not include the following special initiatives funded through the repurposing of regular grants resources, approved by the Executive board in 2020 and 2021: (2) USUS\$40.0 million for the Rural Poor Stimulus Facility; (2) USUS\$25.0 million for the implementation of the Private Sector Engagement Strategy; (3) USUS\$1.2 million for Climate Design Gap 2021; (2) USUS\$10.0 million for the IFAD Climate Facility; (3) USUS\$2.0 million to the multi-donor African Agriculture Transformation Initiative (AATI) Trust Fund