
جمهورية بنغلاديش الشعبية برنامج الفرص الاستراتيجية القطرية

الوثيقة: EB 2022/136/R.22

جدول الأعمال: 12(ب)(1)(أ)

التاريخ: 16 أغسطس/آب 2022

التوزيع: عام

اللغة الأصلية: الإنجليزية

للاستعراض

الإجراء: المجلس التنفيذي مدعو إلى استعراض برنامج الفرص الاستراتيجية القطرية لجمهورية بنغلاديش الشعبية.

الأسئلة التقنية:

Arnoud Hameleers

المدير القطري

البريد الإلكتروني: a.hameleers@ifad.org

Reehana Raza

المديرة الإقليمية

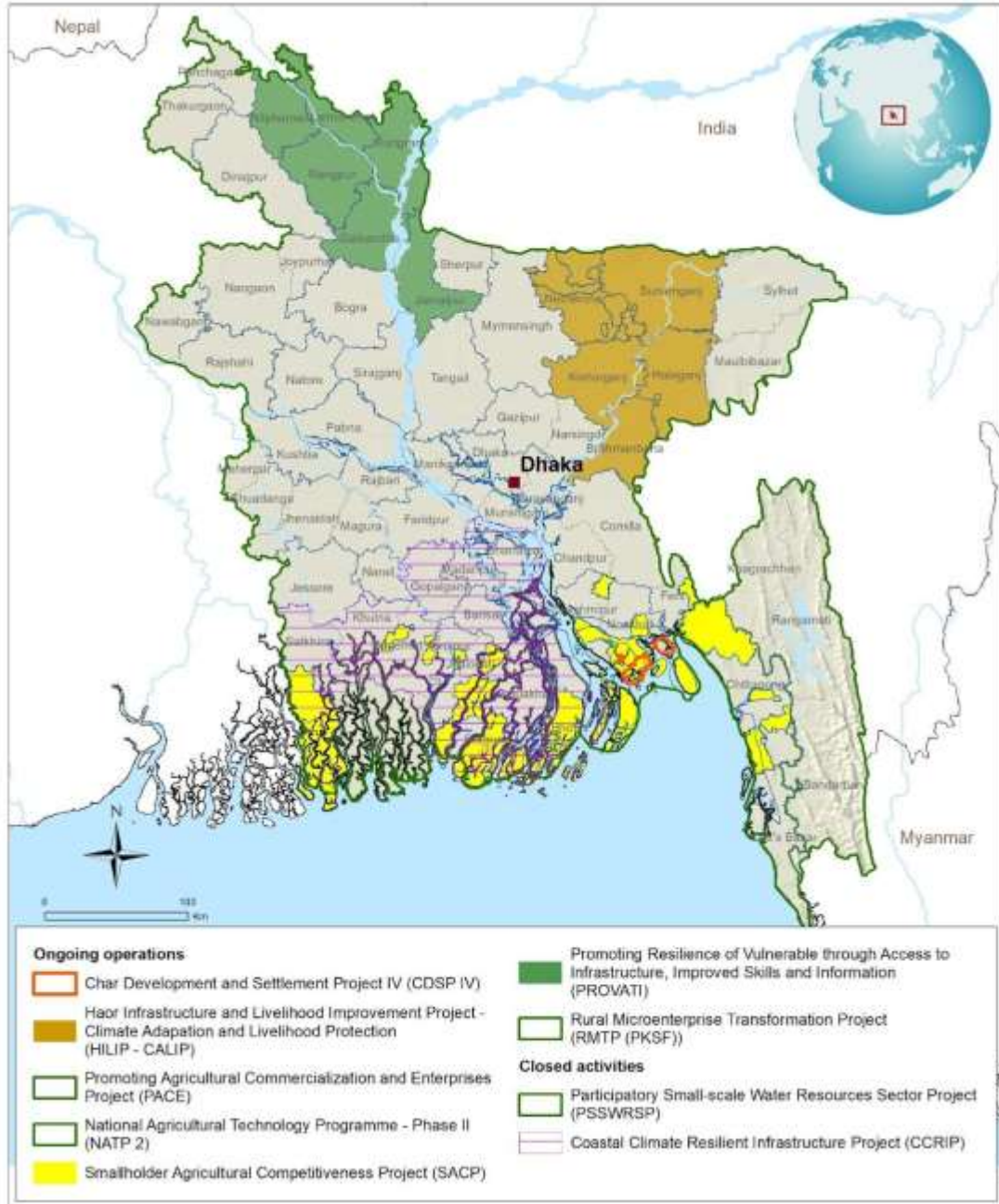
شعبة آسيا والمحيط الهادي

البريد الإلكتروني: r.raza@ifad.org

جدول المحتويات

ii	خريطة العمليات الممولة من الصندوق في البلد
iii	موجز تنفيذي
1	أولا - السياق القطري وجدول أعمال القطاع الريفي: التحديات والفرص الرئيسية
5	ثانيا- سياسة الحكومة والإطار المؤسسي
6	ثالثا- مشاركة الصندوق: الدروس المستفادة
8	رابعا- الاستراتيجية القطرية
8	ألف - الميزة النسبية
8	باء- المجموعة المستهدفة واستراتيجية الاستهداف
9	جيم - الغاية الشاملة والأهداف الاستراتيجية
12	دال- قائمة تدخلات الصندوق
13	خامسا- الابتكارات وتوسيع النطاق لتحقيق نتائج مستدامة
14	سادسا- تنفيذ برنامج الفرص الاستراتيجية القطرية
14	ألف- المظروف المالي وأهداف التمويل المشترك
15	باء- الموارد المخصصة للأنشطة غير الإقراضية
15	جيم- الشراكات الاستراتيجية الرئيسية والتنسيق الإنمائي
16	دال- مشاركة المستفيدين والشفافية
16	هاء- ترتيبات إدارة البرنامج
17	واو- الرصد والتقييم
17	سابعاً- إدارة المخاطر

خريطة العمليات الممولة من الصندوق في البلد



إن التسميات المستخدمة وطريقة عرض المواد في هذه الخريطة لا تعني التعبير عن أي رأي كان من جانب الصندوق فيما يتعلق بتقسيم الحدود أو التحويم أو السلطات المختصة بها.

أعد هذه الخريطة الصندوق الدولي للتنمية الزراعية / 2020-11-16



موجز تنفيذي

- 1- شرعت بنغلاديش، وهي بلد متوسط الدخل من الشريحة الدنيا بلغ نصيب الفرد فيه من الناتج المحلي الإجمالي الاسمي 2022 دولارا أمريكيا في عام 2020، مؤخرا بمرحلة تحضيرية مدتها خمس سنوات للتخرج من وضع أقل البلدان نموا. وشهد الناتج المحلي الإجمالي الحقيقي للبلاد بين عامي 2015 و2020 نموا سنويا بلغ في المتوسط 5.2 في المائة، ووصل إلى ذروة بلغت 8.2 في المائة في السنة المالية 2019 قبل انتشار جائحة كوفيد-19. وأخذت عدة عوامل بعين الاعتبار في إعداد برنامج الفرص الاستراتيجية القطرية، بما في ذلك: رغبة بنغلاديش في التخرج إلى وضع بلد متوسط الدخل على المدى المتوسط؛ والآثار السلبية لتغير المناخ وجائحة كوفيد-19؛ والحاجة إلى نمو اقتصادي ثابت لتحقيق الازدهار في المستقبل. ولا تزال مستويات الفقر الريفي مرتفعة، كما أن بطالة الشباب تُعدّ من أهم التحديات التي ينبغي التصدي لها لتحقيق الهدف الشامل المتمثل في القضاء على الفقر.
- 2- ويغطي برنامج الفرص الاستراتيجية القطرية الفترة من عام 2023 إلى عام 2028. وجرى استعراض إنجاز برنامج الفرص الاستراتيجية القطرية السابق (2012-2022) في عام 2022. ويغطي برنامج الفرص الاستراتيجية القطرية الجديد الدورتين 2022-2024 و2025-2028 من نظام تخصيص الموارد على أساس الأداء في الصندوق. واستنادا إلى الدرجات الحالية لنظام تخصيص الموارد على أساس الأداء، تُقدّر قيمة تمويل الصندوق للدورتين القادمتين بمبلغ 240 مليون دولار أمريكي.
- 3- ويتواءم برنامج الفرص الاستراتيجية القطرية مع هدف البلاد المتمثل بالقضاء على الفقر على النحو الوارد في خطة دلنا بنغلاديش 2100 وخطة أفق بنغلاديش للفترة 2021-2041. وجرى تفعيل الجهود الرامية إلى تحقيق هذا الهدف في إطار الخطة الخمسية السابعة (2016-2020)، والتي تواصلت في إطار الخطة الخمسية الثامنة (يوليو/تموز 2020 - يونيو/حزيران 2025)، بالاستناد إلى ثلاث استراتيجيات رئيسية: توليد الوظائف والحد السريع من الفقر؛ والشمولية في النمو والازدهار؛ والقدرة على الصمود في وجه الكوارث الطبيعية وتغير المناخ كدافع للتنمية المستدامة. وستضمن هذه المواءمة استمرار عمليات الصندوق الإقراضية وغير الإقراضية في دعم برنامج الحكومة للحد من الفقر.
- 4- وتتمثل الغاية الشاملة لبرنامج الفرص الاستراتيجية القطرية في تعزيز الازدهار الريفي عن طريق إيجاد الفرص لسبل عيش شمولية وقادرة على الصمود لصالح أصحاب الحيازات الصغيرة ورواد الأعمال البالغة الصغر والمجموعات المهمشة. وقد تمت المصادقة على الهدفين الاستراتيجيين التاليين بالتشاور مع أصحاب المصلحة الحكوميين وغير الحكوميين:
 - (1) **الهدف الاستراتيجي 1:** تعزيز قدرات المجتمعات المحلية الريفية الضعيفة على التكيف مع تغير المناخ والتخفيف من حدته من خلال البنية التحتية القادرة على الصمود والزراعة الذكية مناخيا.
 - (2) **الهدف الاستراتيجي 2:** تحسين وصول أصحاب الحيازات الصغيرة ورواد الأعمال البالغة الصغر والمجموعات المهمشة في الريف إلى التمويل والتكنولوجيا والأسواق بشكل يسمح لهم بتنويع اقتصادهم وإيجاد فرص عمل ريفية.
- 5- وستحظى الموضوعات الشاملة المتمثلة بتمكين النساء والشباب والفئات المهمشة، بمن فيهم الأقليات الإثنية والأشخاص ذوو الإعاقة، باهتمام خاص. وتشمل المجالات المواضيعية الأخرى الابتكار، وتحسين التغذية، وإدارة الموارد الطبيعية وتغير المناخ والتكنولوجيات التي تتسم بانخفاض انبعاث الكربون. وتشمل المجموعة المستهدفة السكان الريفيين الفقراء، والمزارعين المهمشين والمزارعين أصحاب الحيازات الصغيرة، ورواد الأعمال البالغة الصغر والمنتجين الريفيين الزراعيين وغير الزراعيين.

6- وسيسعى الصندوق إلى التعاون مع شركاء إنمائيين آخرين في إيصال الخدمات المالية والتقنية والاستشارية التكميلية للاستفادة من موارد الصندوق بهدف الوصول إلى مستويات التدخل والنتائج المرغوبة. ويتضمن هؤلاء الشركاء الإنمائيون الوكالة الدانمركية للتنمية الدولية، وحكومة هولندا، ووكالات متعددة الأطراف مثل بنك التنمية الآسيوي، والبنك الدولي، ومنظمة الأغذية والزراعة للأمم المتحدة، وبرنامج الأغذية العالمي.

جمهورية بنغلاديش الشعبية

برنامج الفرص الاستراتيجية القطرية

أولا - السياق القطري وجدول أعمال القطاع الريفي: التحديات والفرص الرئيسية

- 1- يعيش في بنغلاديش ما يناهز 164 مليون نسمة، وهي تسجل أعلى كثافة سكانية بين بلدان العالم (1 115.4 نسمة لكل كيلومتر مربع).¹ ويبلغ معدل النمو السكاني السنوي 1.37 في المائة. ويعتبر أغلب سكان بنغلاديش من الشباب: حيث ينتمي 33.2 في المائة من السكان إلى الفئة العمرية 15-34 عاما. وعلى مدى العقدين المقبلين، سيدخل 52.4 مليون شاب إلى قوة العمل. ويبلغ معدل انتشار الإعاقة 8.5 شخص لكل 1 000 شخص (9.3 من الرجال/7.7 من النساء).²
- 2- وشهد اقتصاد البلاد نموا ثابتا على مدى العقود الثلاثة الماضية، حيث بلغ نصيب الفرد من الناتج المحلي الإجمالي 2022 دولارا أمريكيا في عام 2020. وتطمح بنغلاديش إلى أن تصبح بلدا متوسط الدخل على المدى المتوسط عن طريق القضاء على الفقر. وخلال الفترة 2015-2020،³ سجلت البلاد متوسط معدل نمو سنوي للناتج المحلي الإجمالي الحقيقي بلغ 5.2 في المائة، ووصل النمو إلى ذروته عند نسبة 8.2 في المائة في السنة المالية 2019 قبل انتشار جائحة كوفيد-19. وتباطأ نمو الناتج المحلي الإجمالي إلى 3.5 في المائة في السنة المالية 2020، وهو يُقدَّر بحوالي 5 في المائة في السنة المالية 2021. ويشهد الهيكل الاقتصادي تحولا من الزراعة نحو الصناعة والخدمات. وفي السنة المالية 2019، ساهم القطاع الأولي والثانوي والثالث بنسب 13.7 في المائة و35 في المائة و51.4 في المائة على التوالي في الناتج المحلي الإجمالي.⁴
- 3- **الحد من الفقر.** في السنة المالية 2018، كان 13 في المائة من السكان يعيشون في فقر مدقع، كما كانت 20.5 في المائة من الأسر المعيشية تعيش تحت خط الفقر. وأدت جائحة كوفيد-19 إلى تفاقم الوضع في جميع أنحاء بنغلاديش في السنوات المالية 2019، و2020، و2021. ولا تزال حالة الفقر الجماعي مستمرة، كما أن عدد السكان الفقراء يعتبر مرتفعا. وتشمل بعض أشد المناطق ضعفا أراضي هاور الرطبة، ومناطق الدلتا الساحلية، والسهول الفيضية النهرية، والتضاريس التراكمية المعروفة باسم تشار حيث تعيش ملايين الأسر الفقيرة.

¹ مكتب الإحصاء في بنغلاديش، شعبة الإحصاء والمعلوماتية، وزارة التخطيط في بنغلاديش، تقرير حول الإحصاءات الحيوية والمعلومات القطرية الأساسية في بنغلاديش (2019).

² مكتب الإحصاء في بنغلاديش، شعبة الإحصاء والمعلوماتية، وزارة التخطيط في بنغلاديش، استقصاء القوى العاملة في بنغلاديش 2016-2017.

³ بنك بنغلاديش، البيان الفصلي لبنك بنغلاديش (يوليو/تموز - سبتمبر/أيلول 2020).

⁴ بنك بنغلاديش، البيان الفصلي لبنك بنغلاديش (يوليو/تموز - سبتمبر/أيلول 2020)، وبنك بنغلاديش، التقرير السنوي لبنك بنغلاديش 2012 (2013).

4- الآثار السلبية لجائحة كوفيد-19⁵ والحرب في أوكرانيا. في ظل الانخفاض الكبير في الناتج المحلي الإجمالي (9.4 مليار دولار أمريكي)، والصادرات (8 مليارات دولار أمريكي)، والاستثمار (5.8 مليار دولار أمريكي)، والإيرادات الضريبية (2.35 مليار دولار أمريكي)،⁶ شهد وضع الاقتصاد الكلي تراجعاً بسبب جائحة كوفيد-19 التي أجهدت نظام الرعاية الصحية الوطني الهش أصلاً بشكل كبير وتسببت ب وفاة 28 000 شخص حتى نهاية عام 2021. وبحلول شهر أغسطس/آب 2021، تراجعت نسبة إضافية بلغت 19.5 في المائة من الأسر المعيشية إلى ما دون خط الفقر الوطني، وانضمت إلى 20.5 في المائة من الأسر المعيشية التي كانت تعيش بالفعل في تلك الحالة. وكان فقدان الوظائف المؤقتة في القطاع الخاص واضحا بشكل خاص في حالة الوظائف التي تتطلب مهارات متدنية في المتاجر، والأعمال التجارية، والمطاعم وقطاع النقل. وأبلغت العديد من الدراسات عن زيادة الجوع في المناطق الحضرية والريفية على حد سواء: حيث عانت 9 من أصل كل 10 أسر معيشية من صدمة سلبية على صعيد الدخل أثناء الإغلاق، مما يمكن أن يكون قد أدى إلى انخفاض المتناول من الأغذية؛⁷ وجرى الإبلاغ عن معاناة 12 في المائة من الأسر المعيشية التي تعيش في فقر مدقع من الجوع في شهر يونيو/حزيران 2020. وأشارت التقارير إلى انخفاض في الإنفاق على الأغذية بنسبة 28 في المائة و22 في المائة في المناطق الحضرية والريفية على التوالي.⁸ ويُقدّر مكتب ترويج الصادرات أن الاتحاد الروسي شحن سلعا بقيمة 466.7 مليون دولار أمريكي إلى بنغلاديش في عامي 2020 و2021 (في المقام الأول القمح، وزيت الطعام، والأسمدة، والمواد الكيميائية، والفولاذ والألمنيوم). وعلى الرغم من أن النزاع في أوكرانيا قد يؤثر على تكلفة المدخلات الزراعية على مستوى العالم، إلا أنه من غير المتوقع أن يؤدي إلى أية آثار سلبية فورية على اقتصاد بنغلاديش.⁹

5- النساء. على الرغم من إحراز تقدم، لا يزال هناك الكثير مما يمكن عمله لتحسين القدرات والفرص الاقتصادية للنساء. وسجلت بنغلاديش 0.537 درجة على مؤشر عدم المساواة بين الجنسين¹⁰ في عام 2019. وزادت مشاركة النساء في القطاعين الرسمي وغير الرسمي للحياة الاقتصادية بفضل: (1) تحسن وصولهن إلى التعليم والخدمات المالية؛ (2) تزايد الفرص المتاحة في المناطق الريفية، بما في ذلك في قطاع الزراعة، التي تشجع النساء الريفيات على العمل في الوظائف غير الرسمية بهدف المساهمة في دخل الأسرة. ولا تزال مشاكل العنف الجنساني قائمة، لا سيما في سياق الفقر وسوء التغذية، وفي المجتمعات المهمشة والمحرومة.¹¹

⁵ ارتفع معدل التلقيح إلى 70 في المائة وهو أخذ في الارتفاع. ولم يجر الإبلاغ عن أية وفيات في الأسابيع الأخيرة. وتبلغ نسبة الإصابة حوالي 0.2 في المائة (المصدر: وزارة الصحة).

⁶ الشعبة الاقتصادية العامة، لجنة التخطيط في بنغلاديش، حكومة بنغلاديش، الخطة الخمسية الثامنة: تعزيز الازدهار ودعم الشمولية (يوليو/تموز 2020 – يونيو/حزيران 2025)، (ديسمبر/كانون الأول 2020).

⁷ Ahmed, F., Islam, A., Pakrashi, D., Rahman, T., and Siddique, A., *Determinants and Dynamics of Food Insecurity during COVID-19 in rural Bangladesh*, Food Policy, vol. 101 (2020).

⁸ Bidisha, S.H., Mahmood, T. and Hossain, M.B. (2021), Social Indicators Research, vol. 155, *Assessing Food Poverty, Vulnerability and Food Consumption Inequality in the Context of COVID-19: A Case of Bangladesh* (2021).

⁹ سيرصد المكتب القطري للصندوق الوضع بهدف تنظيم استجابة إذا لزم الأمر، كما حدث في حالة تفشي جائحة كوفيد-19.

¹⁰ يعتبر هذا مقياساً مركباً لعدم المساواة في الإنجاز بين النساء والرجال في مجالات الصحة الإنجابية، وأبعاد التمكين وسوق العمل. ويتراوح المؤشر بين 0 (المساواة الكاملة بين النساء والرجال) و1 (عدم المساواة الكاملة). انظر:

<https://hdr.undp.org/sites/default/files/Country-Profiles/BGD.pdf>

¹¹ دراسة الصندوق للقطاع الاجتماعي في بنغلاديش (2021).

6- **توظيف الشباب.** بلغت نسبة البطالة بين الشباب 79.6 في المائة¹² وصُممت السياسة الوطنية للشباب لعام 2017 لتقدم دعماً خاصاً للشباب الريفيين، ولكن لا توجد أية خطة ملموسة لتنفيذ ذلك. ويفتقر الكثير من الشباب في بنغلاديش إلى المهارات المالية أو التقنية التي يحتاجون إليها لتطوير مؤسسات متنوعة؛ كما أنهم يواجهون قيوداً جغرافية. وتلقت نسبة 1.8 في المائة فقط من القوى العاملة في البلاد تدريباً رسمياً على المهارات¹³. غير أن 91 في المائة من السكان البالغين (من الرجال والنساء ضمن الفئة العمرية 15-29) يلمون بالقراءة والكتابة، ويمكنهم بالتالي الاستفادة من التدريب المهني.

7- **الأقليات الإثنية.** تعيش في بنغلاديش حوالي 30 أقلية عرقية، وتشكل شعوب سانتال، وأوراو، وتشاكاما، ومارما، وغارو، وخاشيا، وتريبورا، ومونيوري، وراخين المجموعات الأكبر. ويعيش سكان شعبي سانتال وأوراو في شمال غرب منطقة أراضي باريند، في حين تعيش شعوب تشاكاما ومارما وتريبورا في الجزء الجنوبي من أراضي هضبة شيناغونغ. وتمثل الزراعة المصدر الرئيسي لدخل الأقليات الإثنية، غير أن أفرادها ينتقلون تدريجياً إلى قطاع التجارة والقطاعات الأخرى بفضل تحسن الأفق التعليمية والاقتصادية بالاقتران مع الرغبة في الاندماج في الاقتصاد الأكبر.

8- **التغذية.** على الرغم من التحسن الذي شهده الأمن الغذائي قبل انتشار الجائحة، إلا أن البلاد عانت من بعض الانتكاسات: حيث كان 28 في المائة من الأطفال في سن ما قبل المدرسة يعانون من التقرم في عام 2019 (على الرغم من أن دراسات أخرى تشير إلى أن نسبة الأطفال دون سن الخامسة الذين يعانون من التقرم تبلغ 36 في المائة)¹⁴، وعانى 23 في المائة منهم من نقص الوزن، كما جرى تصنيف 10 في المائة تقريباً منهم على أنهم يعانون من الهزال¹⁵، وتبين أن نسبة 2.4 في المائة من الأطفال دون سن الخامسة يعانون من نقص المغذيات الدقيقة ويواجهون خطر سوء التغذية¹⁶. وتعاني أكثر من نصف النساء في بنغلاديش من نقص الطاقة المزمن، وتعاني نسبة 36.7 في المائة من النساء من مشاكل فقر الدم في سن الإنجاب. ويُعدّ تمكين النساء أمراً بالغ الأهمية لتحسين الوصول إلى الأغذية المغذية، وتعزيز التنقيف على صعيد التغذية والصحة والنظافة الصحية¹⁷، وقيادة التحولات نحو إنتاج الأغذية المراعي للتغذية¹⁸.

¹² مكتب الإحصاء في بنغلاديش، شعبة الإحصاء والمعلوماتية، وزارة التخطيط، *استقصاء القوى العاملة في بنغلاديش 2016-2017*.

¹³ مكتب الإحصاء في بنغلاديش، شعبة الإحصاء والمعلوماتية، وزارة التخطيط، *استقصاء القوى العاملة في بنغلاديش 2016-2017*.

¹⁴ توسيع نطاق التغذية، <https://scalingupnutrition.org/sun-countries/bangladesh/>.

¹⁵ مكتب الإحصاء في بنغلاديش، *الاستقصاء العنقودي المتعدد المؤشرات 2019*، تقرير نتائج الاستقصاء (2019) متاح على:

https://www.unicef.org/bangladesh/media/3281/file/Bangladesh%202019%20MICS%20Report_English.pdf

¹⁶ دعم التغذية العالمية. <https://globalnutritionreport.org/resources/nutrition-profiles/asia/southern-asia/bangladesh/>

¹⁷ حكومة كندا، والاتحاد الأوروبي، والوكالة البريطانية للتنمية الدولية UKAid، ومنظمة الأمم المتحدة للطفولة، ووكالة التنمية الدولية التابعة للولايات المتحدة، وبرنامج الأغذية العالمي، ومنظمة الصحة العالمية والبنك الدولي، *نقص التغذية في بنغلاديش - سرد مشترك (2014)*. متوفر على الرابط: <http://scalingupnutrition.org/wp-content/uploads/2014/06/Common-Nutrition-Profile-Bangladesh-Final.pdf>

¹⁸ Even et al, *Nutrition, Women's Empowerment and Sustainable Food System Transitions* (2021).

- 9- **الزراعة:** لا يزال القطاع الأولي يوفر حوالي 40 في المائة من إجمالي فرص العمل ويبقى أحد المصادر الرئيسية للدخل في المناطق الريفية. وبنغلاديش على وشك تحقيق الاكتفاء الذاتي من الأرز. وتعتبر البستنة، والثروة الحيوانية، والإنتاج السمكي من أكثر مشروعات الأعمال الريفية ربحية، كما أنها تشهد معدل نمو مرتفع. غير أنه توجد قيود مختلفة تعمل على إبطاء تحويل القطاع نحو نظام إنتاج أكثر تنوعاً وقدرة على الصمود. وتواجه بنغلاديش أيضاً تحديات في تلبية معايير صادرات الأغذية.¹⁹ وعلى الرغم من عملية التحويل الاقتصادي الريفي الأوسع نطاقاً، إلا أن زراعة الأرز لا تزال تهيمن على قطاع الزراعة وتشكل إلى حد كبير الدافع وراء النمو في الإنتاجية.²⁰
- 10- **التمويل الريفي.** يعتمد الاقتصاد الريفي المستدام على زيادة الاستثمار، وتؤدي خدمات التمويل البالغ الصغر التي يسهل الوصول إليها دوراً مساهماً على هذا الصعيد. ففي عام 2020، كان حوالي 33.38 مليون شخص (91.8 في المائة منهم من النساء)²¹ من عملاء مؤسسات التمويل البالغ الصغر؛²² ويشهد حجم القروض التي تقدمها مؤسسات التمويل البالغ الصغر من أجل تمويل التوسع في مشروعات الأعمال الريفية تزايداً. ويتكون أكثر من 50 في المائة من حافطة قروض المؤسسات البالغة الصغر من قروض تتجاوز قيمتها 100 000 تاكا بنغلاديشي أو 1 200 دولار أمريكي. وتعتبر القروض الزراعية الموسمية في الوقت الحالي أهم منتج إقراضي وهي بالغة الأهمية للاقتصاد الريفي.
- 11- **التحويلات المالية الدولية.** تعتبر التحويلات المالية من الخارج، والتي زادت بشكل مطرد من 16 مليار دولار أمريكي في عام 2015 إلى حوالي 24 مليار دولار أمريكي في عام 2020، مصدراً هاماً للدخل بالنسبة للعديد من الأسر الريفية وللخطة الحكومية لإدارة الاقتصاد الكلي. ويقدم الصندوق حالياً منحة بقيمة 1 مليون دولار أمريكي في إطار مشروع تحويل المشروعات الصغرى الريفية إلى وزارة رعاية المغتربين والعمالة في الخارج من أجل تطوير مشروع فرعي صغير لصالح الأسر المعيشية المتلقية للتحويلات حول استخدام التحويلات المالية لأغراض الأنشطة الإنتاجية.
- 12- **البنية التحتية الريفية.** شهد ربط الطرق المعبدة في المناطق الريفية تحسناً، غير أن 50 في المائة من الطرق الريفية ما زالت غير معبدة. وتشكل الاستثمارات في نظم الري والسدود الصغيرة أهم دوافع رفع مستويات الإنتاج الزراعي. غير أن نوع البنى التحتية يعتبر شديد الضعف في وجه تغير المناخ ويفرض تحديات على صعيد الصيانة. وتعتبر الاستثمارات مطلوبة لكافة تحسينات البنية التحتية، مثل القدرة على مقاومة تغير المناخ والحلول لتزايد النقص في المياه الجوفية والبنية التحتية لما بعد الحصاد.

¹⁹ أشار معهد بنغلاديش للصحة العامة إلى أن 50 في المائة من المواد الغذائية التي جرى اختبارها بين عامي 2001 و2009 كانت ملوثة، وذلك بمخلفات مبيدات الآفات بشكل رئيسي.

²⁰ دراسة الصندوق للقطاع الاجتماعي في بنغلاديش (2021).

²¹ ركز قطاع التمويل البالغ الصغر في بنغلاديش تاريخياً على النساء، غير أن القروض تُستخدم أحياناً من قبل أفراد الأسرة الآخرين في الأعمال التجارية التي تملكها الأسرة والأنشطة الأخرى المدرة للدخل.

²² إحصاءات التمويل البالغ الصغر، 2012 و2020، وتقارير منتدى الائتمان والتنمية، بنغلاديش.

- 13- **البيئة وتغير المناخ.** إن التكوين الجغرافي للبلاد يجعلها شديدة التعرض للصددمات البيئية والمناخية. وصنفت مبادرة نوتردام للتكيف في العالم²³ بنغلاديش على أنها معرضة بشكل كبير للتأثر بتغير المناخ (المرتبة 157 من أصل 182 بلدا). ومن المتوقع أن يرتفع متوسط درجات الحرارة وأن يزداد معدل هطول الأمطار السنوي، الأمر الذي يزيد من طول موسم الرياح الموسمية ومن احتمالات حدوث الفيضانات، ويؤدي إلى الإخلال بتقويم المحاصيل. ويشكل ارتفاع مستوى سطح البحر تهديدا للمناطق الساحلية من خلال فقدان الأراضي، والأهم من ذلك، تملح المياه الجوفية. وعلاوة على ذلك، يواجه الملايين من الأشخاص خطر فقدان منازلهم وأراضيهم الزراعية نتيجة لهذه الآثار،²⁴ والتي قد تؤدي في نهاية المطاف إلى هجرة ما يصل إلى 13 مليون شخص داخليا بسبب تغير المناخ بحلول عام 2050.²⁵ ويمكن أن تؤدي التأثيرات المجمع لتغير المناخ إلى خسارة تتراوح بين 1.3 في المائة (السيناريو المعتدل لتغير المناخ) و20 في المائة (السيناريو المتطرف) من الناتج المحلي الإجمالي سنويا.
- 14- ويعتبر تلوث المياه الجوفية ونضوبها من المشاكل المنتشرة على نطاق واسع، ويعود السبب فيها إلى أنشطة الإنتاج الزراعي والتصنيع. ولا يقترن نمو الصناعات الصغيرة مثل صناعة الجلود وتربية الحيوانات المكثفة باستثمارات كافية في مجال إدارة المياه والملوثات والتدهور. ويقوض تدهور الأراضي وفقدان التنوع البيولوجي (تربية الأحياء المائية، وتدهور المواطن الأحيائية، والزراعة الأحادية، وفقدان أصناف البذور المتنوعة)²⁶ خدمات النظم الإيكولوجية والإمكانات على صعيد الإنتاجية.

ثانيا- سياسة الحكومة والإطار المؤسسي

- 15- يتواءم برنامج الفرص الاستراتيجية القطرية مع الأهداف والاستراتيجيات والغايات الإنمائية الطويلة الأجل والمتوسطة الأجل والقصيرة الأجل للبلاد المنصوص عليها في خطة دلتا بنغلاديش 2100، وخطة أفق بنغلاديش للفترة 2021-2041، والخطة الخمسية الثامنة (يوليو/تموز 2020 - يونيو/حزيران 2025) على التوالي.
- 16- **خطة دلتا بنغلاديش 2100.** جرى وضع الخطة في عام 2018،²⁷ وهي تتصدى للتحديات والفرص الطويلة الأجل ذات الصلة بإحدى أكبر مناطق الدلتا في العالم، وتضع رؤية تتمثل في تحقيق منطقة دلتا آمنة وقادرة على الصمود في وجه تغير المناخ ومزدهرة بحلول نهاية القرن الحادي والعشرين. وهي تحدد الأهداف التالية على المستوى الأعلى: الهدف 1: القضاء على الفقر المدقع بحلول عام 2030؛ الهدف 2: تحقيق وضع بلد متوسط الدخل من الشريحة العليا بحلول عام 2030؛ الهدف 3: تمتع البلاد بالازدهار ما بعد عام 2041.
- 17- **خطة أفق بنغلاديش للفترة 2021-2041.**²⁸ يتمثل الموضوع الرئيسي لهذه الخطة في: "تحول الفقر إلى شيء من الماضي". وسيجري تحقيق هذا التحول من خلال الترويج للنمو الشمولي السريع، وبناء اقتصاد معرفة ابتكاري، وحماية البيئة.

²³ مبادرة نوتردام للتكيف في العالم. متاح على: <https://gain.nd.edu/our-work/country-index/rankings/>

²⁴ Chen, J., and Mueller, V., Nature Climate Change, vol. 8, *Coastal Climate Change, Soil Salinity and Human Migration in Bangladesh* (2018).

²⁵ مجموعة البنك الدولي، *Groundswell: Preparing for Internal Climate Migration* (2018).

متاح على: <https://openknowledge.worldbank.org/handle/10986/29461>

²⁶ التدهور: التآكل، والتلوث، والتملح، والتحمض، وإزالة الغابات وفقدان الخصوبة. انظر:

<https://www.worldbank.org/en/results/2016/10/07/bangladesh-strengthening-bangladeshs-environment-natural-resource-management>

²⁷ شعبة الاقتصاد العام، لجنة التخطيط في بنغلاديش، وزارة التخطيط في بنغلاديش، *خطة دلتا بنغلاديش 2100* (2018).

²⁸ شعبة الاقتصاد العام، لجنة التخطيط في بنغلاديش، وزارة التخطيط في بنغلاديش، *جمل رؤية عام 2041 حقيقة واقعة: خطة أفق بنغلاديش 2041-2021* (2020).

- 18- **الخطة الخمسية الثامنة (يوليو/تموز 2020 – يونيو/حزيران 2025).**²⁹ تعمل خطة التنفيذ هذه على المضي قدما في استراتيجيتي الخطين الخمسين الأخيرتين، أي: الترويج للنمو القائم على الاستخدام الكثيف لليد العاملة والموجه نحو التصدير والذي يقوده التصنيع؛ والترويج للتنوع الزراعي؛ والترويج لريادة الأعمال القائمة على شبكة الإنترنت؛ وتعزيز التوظيف في الخارج؛ وتشديد البنية التحتية المستدامة للاتصالات؛ وتحسين حماية البيئة والتكيف مع تغير المناخ.
- 19- **سياسة الأمن الغذائي والتغذوي (2020).**³⁰ تدعم هذه السياسة توافر الأغذية الآمنة والمغذية من أجل نمط غذائي صحي بكلفة ميسورة. وهي تسعى إلى زيادة الوصول إلى الحماية الاجتماعية المراعية للتغذية وشبكات الأمان عبر دورة الحياة ودعم بناء القدرات والشراكات من أجل التنفيذ الفعال للسياسات.
- 20- **وثيقة المسار الوطني لمؤتمر قمة الأمم المتحدة بشأن النظم الغذائية.** كجزء من مؤتمر قمة الأمم المتحدة بشأن النظم الغذائية الذي انعقد في سبتمبر/أيلول 2021، قدمت حكومة بنغلاديش وثيقة مسار وطني³¹ تؤكد على الحاجة إلى اعتماد مسارات مستدامة وشمولية وقادرة على الصمود في وجه تغير المناخ مع توسيع نطاق الحماية الاجتماعية لصالح الفقراء والمجموعات الضعيفة على أساس نهج دورة الحياة.
- 21- **استراتيجية وخطة عمل تغير المناخ، 2009.** تقوم هذه الخطة بإسناد الأولوية إلى التكيف والحد من مخاطر الكوارث في ستة مجالات استراتيجية،³² بما فيها الأمن الغذائي والبنية التحتية. ويجري حاليا بذل جهود تكيف واسعة النطاق بالاستناد إلى خارطة الطريق الوطنية للطاقة الشمسية للفترة 2021-2041، وتعميم سياسات تصميم هندسة البنية التحتية القادرة على الصمود في وجه تغير المناخ، وإنشاء الصندوق الاستثماري لتغير المناخ في بنغلاديش. وجرى تحديث المساهمة المحددة وطنيا³³ للبلاد في عام 2021. وهي تحدد مسارا نحو عملية تنمية منخفضة الكربون واقتصاد قادر على الصمود في وجه تغير المناخ وتحدد التدابير غير المشروطة والمشروطة لخفض الانبعاثات بحلول عام 2030 مقارنة بسيناريو مواصلة العمل كالمعتاد (6.7 في المائة - 28 مليون طن من مكافئ ثاني أكسيد الكربون و15.1 في المائة - 62 مليون طن من مكافئ ثاني أكسيد الكربون). وتركز تدابير التكيف على زيادة إنتاجية الأغذية والحفاظ على النمو في مواجهة الآثار السلبية لتغير المناخ.

ثالثا- مشاركة الصندوق: الدروس المستفادة

- 22- **الدروس المستفادة.**³⁴ ستؤثر الدروس التالية المستخلصة من 13 مشروعا جاريا ومكتملا على تصميم المشروعات المستقبلية وتنفيذها:

²⁹ شعبة الاقتصاد العام، لجنة التخطيط في بنغلاديش، وزارة التخطيط في بنغلاديش، الخطة الخمسية الثامنة (يوليو/تموز 2020 – يونيو/حزيران 2025) - تعزيز الرخاء ودعم الشمولية (2020).

³⁰ السياسة الوطنية للأمن الغذائي والتغذوي في بنغلاديش.

انظر: <http://fpmu.gov.bd/agridrupal/sites/default/files/file/policy/NFNSP-2019-Draft-English.pdf>.

³¹ حكومة بنغلاديش، نحو نظم غذائية مستدامة في بنغلاديش - وثيقة المسار الوطني لمؤتمر قمة النظم الغذائية (2021).

انظر: [https://summitdialogues.org/wp-](https://summitdialogues.org/wp-content/uploads/2021/09/UNFSSPathwayDocument_Bangladesh.pdf)

[content/uploads/2021/09/UNFSSPathwayDocument_Bangladesh.pdf](https://summitdialogues.org/wp-content/uploads/2021/09/UNFSSPathwayDocument_Bangladesh.pdf).

³² وزارة البيئة والغابات في بنغلاديش، استراتيجية وخطة عمل بنغلاديش بشأن تغير المناخ (2009).

³³ وزارة البيئة والغابات وتغير المناخ، المساهمات المحددة وطنيا (2021) - بنغلاديش (جرى تحديثه) (2021). انظر:

https://www4.unfccc.int/sites/ndcstaging/PublishedDocuments/Bangladesh%20First/NDC_submission_20210826revised.pdf

³⁴ تطورت أولويات الصندوق وطبيعة هذه المشروعات بمرور الزمن. وترد تفاصيل المناقشات حول المنظورات التاريخية وحفاظة الصندوق للفترة 2012-2022 في استعراض إنجاز برنامج الفرص الاستراتيجية القطرية للفترة 2012-2022.

- (1) **تصميم المشروعات وتنفيذها.** يجري دعم الأداء المتفوق للمشروع من خلال البساطة في تصميمه (أي الأنشطة المحدودة، كما هو الحال في مشروع البنى الأساسية الساحلية المقاومة لتغير المناخ)، والوضوح فيما يخص التنسيق وتقديم الخدمات لأكثر السكان عزلة (أي مشروع الترويج للمشاريع الزراعية وإضفاء الطابع التجاري على الزراعة، والبرنامج الوطني للتكنولوجيا الزراعية – المرحلة الثانية)، وقوة الوكالات المنفذة المكلفة بتنفيذ أنشطة المشروع التي تتوافق مع نقاط القوة التي تتمتع بها.
- (2) **البنية التحتية الريفية.** توفر البنية التحتية الريفية الملائمة، مثل الطرق التي تربط بالأسواق، والسدود الصغيرة لحماية الأراضي الزراعية من المياه المالحة ومياه الفيضانات وأعمال الري دعماً حاسماً لسبل العيش الزراعية وزيادة الإنتاج، ورفع أسعار المزارع، وزيادة مداخيل الأسر المعيشية. ويجب أن ترتبط هذه البنية التحتية بالاستثمار في دعم الإنتاج. وعلى نحو مماثل لما جرى في مشروع البنى الأساسية الساحلية المقاومة لتغير المناخ ولاحقاً في مشروع تعزيز صمود الفئات المعرضة للخطر من خلال توفير البنية الأساسية وتحسين المهارات والمعلومات، فإن دمج خصائص القدرة على الصمود في وجه تغير المناخ في تصميم وبناء البنية التحتية يعزز الاستدامة ويحد من ضعف المجتمعات المحلية.
- (3) **الحصول على التمويل.** لا يزال الحصول على التمويل هاماً للغاية في تمكين الفقراء وأصحاب الحيازات الصغيرة ورواد الأعمال البالغة الصغر من إيجاد فرص عمل ذاتية ومأجورة، كما اتضح بشكل كبير من كافة مشروعات التمويل البالغ الصغر التي جرى الاضطلاع بها. وتشكل معدلات الفائدة المرتفعة نسبياً على قروض مؤسسات التمويل البالغ الصغر وأشكال التمويل الأخرى³⁵ تحديات خطيرة.
- (4) **تنمية سلاسل القيمة.** عندما تكون البنية التحتية المادية الأساسية موجودة بالفعل، فقد أثبت نهج سلاسل القيمة لتطوير الأعمال والخدمات المالية كونه نموذجاً ناجحاً. وستؤدي تطبيقات التكنولوجيا المستندة إلى شبكة الإنترنت دوراً حاسماً لإدارة المشروعات، وسلاسل القيمة، والمشروعات الزراعية وغيرها من المشروعات البالغة الصغر.
- (5) **المشاركة في السياسات.** أدت التحسينات الصغيرة نسبياً في السياسات والممارسات على مستوى المشروعات والقطاع إلى تحقيق فوائد كبيرة لصالح المستفيدين من المشروعات. وسيؤدي التحليل الذي يتسم بقدر أكبر من المنهجية وتطوير السياسات القائمة على البحوث والترويج دوراً هاماً في العمل مع حكومة بنغلاديش وإحداث المزيد من التغييرات المنهجية.
- (6) **التركيز على الفقر.** اتسم الإدماج الناجح للجزء الأكبر من المستفيدين من المجتمعات المحلية الزراعية الصغيرة المهمشة والتي تعيش في فقر مدقع بالفعالية في الحد من الفقر. وأدى التركيز على سبل العيش القادرة على الصمود في وجه تغير المناخ إلى نتائج ممتازة في مناطق المشروع التي تعاني من ضعف شديد.

³⁵ بما أن تعبئة المدخرات العامة محظورة، فإن مؤسسات التمويل البالغ الصغر في بنغلاديش تعتمد بشكل أساسي على القروض من البنوك التجارية ومؤسسة Palli Karma-Sahayak ومدخرات المستفيدين. وأعربت مؤسسات التمويل البالغ الصغر عن أملها في أن تصبح مؤسسات التمويل البالغ الصغر الأكبر حجماً بنوك تمويل بالغ الصغر قادرة على قبول المدخرات العامة. ولم تقم وزارة المالية وهيئة تنظيم الائتمان البالغ الصغر بعد بإدخال قانون مصرفي للتمويل البالغ الصغر في البلاد.

(7) **التغذية.** يمكن أن يؤدي تحسين سلامة الأغذية ودعم البستنة المنزلية المتنوعة وتمكين النساء إلى تيسير تبني المزيد من الممارسات الزراعية الإيكولوجية والأنماط الغذائية التي تعتبر أكثر تغذية وتنوعاً (مشروع القدرة التنافسية الزراعية لأصحاب الحيازات الصغيرة والبرنامج الوطني للتكنولوجيا الزراعية – المرحلة الثانية).

رابعاً- الاستراتيجية القطرية

ألف – الميزة النسبية

23- يتمتع الصندوق بالمزايا النسبية التالية: سجل حافل بالتنفيذ الناجح لمشروعات في مناطق شديدة الضعف؛ والرؤى الثقافية والخبرات الحاسمة في تطوير البنية التحتية التي تتمحور حول الزراعة، والخدمات المالية لصالح السكان الفقراء، والمؤسسات الريفية وغيرها من المؤسسات البالغة الصغر، ومشروعات الأعمال الزراعية والأعمال التجارية الزراعية، والأنشطة العملية للتكيف مع تغير المناخ مثل التنبؤ بالفيضانات؛ وشراكات فعالة مع الوزارات الرئيسية والوكالات المنفذة؛ وشراكات مع عدد كبير من المنظمات غير الحكومية - مؤسسات التمويل البالغ الصغر، ومع منظمات القطاع الخاص الريفي؛ والقدرة على تنظيم أعداد كبيرة من المجموعات غير الرسمية من النساء والرجال والشباب لتعزيز عمليات التنمية الاجتماعية والاقتصادية في إطار برامج التمويل البالغ الصغر وتنمية سلاسل القيمة.

باء- المجموعة المستهدفة واستراتيجية الاستهداف

24- تركز استراتيجية الاستهداف الأساسية للصندوق على الأسر الزراعية الفقيرة والصغيرة والمهمشة، والمؤسسات البالغة الصغر كجهات مستفيدة مباشرة. ويجري تقديم الخدمات المالية الريفية³⁶ للاستثمار في تحسين سبل العيش من خلال المنظمات غير الحكومية - مؤسسات التمويل البالغ الصغر لعملائها. وبالنسبة لتنمية سلاسل القيمة، تنطوي الاستراتيجية على تنظيم المستفيدين الفقراء والمؤسسات البالغة الصغر الخاصة بالقطاع الزراعي و/أو القطاع غير الزراعي³⁷ في الفئات الوظيفية ذات الصلة، والتي تشمل موردي المدخلات والمنتجين والتجار ومقدمي خدمات الدعم وصغار المجهزين. وتُعطى الأولوية للنساء والشباب في قطاعات زراعية وغير زراعية محددة، والأقليات الإثنية، والفئات المهمشة، والأشخاص ذوي الإعاقة.

25- ويستخدم الصندوق الاستهداف الجغرافي لتطوير البنية التحتية القادرة على الصمود في وجه تغير المناخ، واستعادة الأراضي وتعزيز الزراعة الذكية مناخياً. وهو يحدد أفقر المناطق والمقاطعات الفرعية في المناطق الجغرافية الأشد ضعفاً والتي يعتبر الوصول إلى الأراضي فيها متبايناً (مثل مناطق هاور، والمناطق الساحلية والمناطق الساحلية ومناطق تشار). ويجري تحديد الاختيار النهائي لنوع البنية التحتية وموقع المشروع على أساس الحاجة والجودة التقنية. وتُستكشف آليات لضمان أن تعود المشروعات بالفائدة على السكان الفقراء، بما في ذلك التدخلات الرامية إلى تأمين حقوق التأجير والحيازة.

³⁶ تتكون هذه الخدمات بشكل أساسي من الائتمان لصالح السكان الفقراء للغاية، والفقراء، والمزارعين المهمشين وصغار المزارعين، والمؤسسات البالغة الصغر. ويعتبر التأمين البالغ الصغر خدمة مالية تفتقر إلى الخدمات والتطوير.

³⁷ تشمل الأمثلة البستنة العالية القيمة، ومصايد الأسماك في البرك، والدواجن والماشية، والبذور والبقول، والأغذية المجهزة، والسياحة الإيكولوجية، والأحذية والمجوهرات المصنوعة من مواد غير الذهب والفضة. ويعتبر إنتاج الأحذية والسلع الجلدية والمجوهرات صناعة رئيسية؛ وتوظف الآلاف من المؤسسات البالغة الصغر مئات الآلاف من الشباب الريفيين من النساء والرجال في المؤسسات والمصانع العائلية الصغيرة. ويتمشى دعم هذه المؤسسات البالغة الصغر مع استراتيجية الترويج في الصندوق، وقد نجح الصندوق، بالتعاون مع حكومة بنغلاديش، في تحسين جودة هذه الأعمال وإنتاجيتها في مجموعات مختارة. ووفقاً لأحدث البيانات الرسمية (التعداد الاقتصادي لعام 2013)، يوجد في البلاد أكثر من 7.8 مليون مؤسسة، وتعتبر أكثر من 99 في المائة منها مؤسسات صغيرة ومتوسطة الحجم وصناعات منزلية.

جيم – الغاية الشاملة والأهداف الاستراتيجية

- 26- **الغاية الشاملة.** تتمثل الغاية الشاملة في تعزيز الازدهار الريفي عن طريق إيجاد الفرص لسبل عيش شمولية وقادرة على الصمود لصالح أصحاب الحيازات الصغيرة ورواد الأعمال البالغة الصغر والمجموعات المهمشة. وسيتحقق هذا الهدف على المدى المتوسط من خلال التخرج من فئة أقل البلدان نمواً، وعلى المدى الطويل، من خلال وضع البلد على مسار نمو مستدام واعتماد نهج النظم الغذائية.
- 27- **الهدف الاستراتيجي 1: تعزيز قدرات المجتمعات المحلية الريفية الضعيفة على التكيف مع تغير المناخ والتخفيف من حدته من خلال البنية التحتية القادرة على الصمود والزراعة الذكية مناخياً.**
- 28- من أجل تحقيق الهدف الاستراتيجي 1، سيجري تعزيز ممارسات الزراعة الذكية مناخياً،³⁸ وسيساهم مختلف الشركاء بالمعرفة التقنية والمدخلات والخدمات. وسيسترشد الترويج لهذه الممارسات بخبرة الصندوق السابقة في مشروعات برنامج التأقلم لصالح زراعة أصحاب الحيازات الصغيرة. وسوف يدعم الهدف الاستراتيجي 1 البحث والتطوير لتقديم المعرفة القابلة للتنفيذ للمجتمعات المحلية، بما في ذلك خدمات المعلومات المناخية. وسيجري تعزيز قدرة المجتمع المحلي على الصمود من خلال العمليات التي يقودها المجتمع المحلي لتخطيط وتنفيذ البنية التحتية المرتكزة على الزراعة والقادرة على الصمود³⁹ من أجل العمالة الريفية الشمولية والتغذية والأمن الغذائي مع التركيز على النساء والشباب. ويشمل الدعم الأصول التي تركز على الإنتاجية مثل الطرق الصغيرة والبنية التحتية للأسواق والطاقة المتجددة ونظم الري، إلى جانب الاستثمارات "المادية" الأوسع نطاقاً اللازمة للحد من الضعف في وجه تغير المناخ، مثل الملاجئ والنظم المنخفضة التكلفة لحماية القرى. وستكون الاستثمارات مقاومة للمناخ وستقترب باستثمارات غير مادية في المؤسسات الريفية وآليات التشغيل والصيانة. وسيُكرّس الاهتمام لقضايا حيازة الأراضي،⁴⁰ حسب الضرورة. وستستخدم الأدلة التي سيجري جمعها لتعزيز سياسات التأقلم مع تغير المناخ والتخفيف من آثاره، كما ستدعم العمل المتضمن في تنفيذ المساهمات المحددة وطنياً للبلاد والوفاء بالالتزامات البيئية الدولية الأخرى.
- 29- **الهدف الاستراتيجي 2: تحسين وصول أصحاب الحيازات الصغيرة ورواد الأعمال البالغة الصغر والمجموعات المهمشة في الريف إلى التمويل والتكنولوجيا والأسواق بشكل يسمح لهم بإضفاء التنوع على اقتصادهم وإيجاد فرص عمل ريفية.**

³⁸ تشمل هذه الممارسات مجموعة واسعة من الأنشطة، وتتراوح بين أنشطة مثل تعزيز المنظمات والمؤسسات المحلية إلى الإجراءات الميدانية التي تشمل، على سبيل المثال، الإدارة المستدامة للغابات وموارد الأراضي في ظل ظروف تغير المناخ أو الإدارة المستدامة للغابات الجبلية وموارد الأراضي في ظل ظروف تغير المناخ. انظر دراسة منظمة الأغذية والزراعة للأمم المتحدة التالية للاطلاع على أمثلة: <https://www.fao.org/3/cb5359en/cb5359en.pdf>.

³⁹ سيجري دمج خصائص القدرة على الصمود في وجه تغير المناخ في مشروعات البنية التحتية المستقبلية، كما تم القيام به في مشروع البنى الأساسية الساحلية المقاومة لتغير المناخ ومشروع تعزيز صمود الفئات المعرضة للخطر من خلال توفير البنية الأساسية وتحسين المهارات والمعلومات.

⁴⁰ ساهم الصندوق في توطئ السكان الفقراء في عدد من مناطق تشار التي جرى تشكيلها حديثاً من خلال تيسير توزيع سندات ملكية الأراضي من قبل الحكومة. ويعتبر الانخراط في أي قضايا تتعلق بحيازة الأراضي خارج نطاق عمل الصندوق.

30- سيؤدي تحقيق الهدف الاستراتيجي 2 إلى زيادة فرص الاستثمار لصالح أصحاب الحيازات الصغيرة والمؤسسات البالغة الصغر في الزراعة التجارية ذات القيمة العالية والأعمال الريفية غير الزراعية، بما في ذلك مشروعات أعمال التجارة الإلكترونية، التي تلبّي احتياجات الأسواق الوطنية والدولية. وستخلق الاستثمارات المستقبلية قيمة أكبر من خلال تعزيز التجهيز المحلي، وخدمة الأسواق المتخصصة (مثل المنتجات العضوية/الإيكولوجية)⁴¹، ودعم إنتاج الأغذية الآمنة والمغذية واستخدامها، وإدماج التكنولوجيات الرقمية لتحسين سلامة الأغذية وإمكانية التتبع، والمشاركة في أسواق التصدير عبر القطاع الخاص الرسمي ودعم توسع قطاع المؤسسات البالغة الصغر الريفية غير الزراعية. وستستفيد النساء والشباب في القطاعين الزراعي وغير الزراعي من التدريب المهني، كما ستعزّز أنشطة بناء المؤسسات منظمات من قبيل الرابطات غير الرسمية لأعمال مجموعات المنتجين، والمنصات المتعددة أصحاب المصلحة، ووكالات التنظيم وإصدار الشهادات/الاختبار، ومقدمي معلومات الأسواق والتكنولوجيا، ومؤسسات البحوث وتطوير المنتجات. وسيُقدّم الدعم أيضاً لسياسات القطاع التي تهدف إلى توفير وصول أفضل إلى الخدمات المختلفة.

31- وستتاح موارد مالية إضافية لتعزيز فرص حصول أصحاب الحيازات الصغيرة، وغيرهم من أعضاء المجتمعات المحلية الريفية، والمؤسسات البالغة الصغر الزراعية وغير الزراعية، على الائتمان. وستعمل مشروعات الصندوق مع المؤسسات المالية الرئيسية، والجهات التنظيمية، ولجنة الأوراق المالية والبورصة في بنغلاديش، وبنك بنغلاديش (البنك المركزي للبلاد)، ومؤسسات التمويل البالغ الصغر، وهيئة سلامة الأغذية في بنغلاديش، وأصحاب المصلحة الآخرين من أجل تيسير آليات تعبئة الموارد المحلية، بما في ذلك التمويل الجماعي، وإدخال التأمين البالغ الصغر؛ ودعم تطوير نظام إيكولوجي للخدمات المالية الرقمية الخاصة بالهواتف المحمولة وغيرها من الخدمات المالية القائمة على تكنولوجيا المعلومات والاتصالات من أجل التنمية وتعزيز السياسات والممارسات المتعلقة بسلاسل القيمة. وسيجري تشجيع الأسر المعيشية التي تتلقى تحويلات مالية على زيادة مدخراتها عن طريق العمل مع مؤسسات التمويل البالغ الصغر وبناء حقوق مساهمين في المؤسسات البالغة الصغر.

32- **نظرية التغيير.** تعتبر بنغلاديش أحد أكثر بلدان العالم ضعفاً في وجه تغير المناخ بسبب ارتفاع معدل الفقر في المناطق الريفية وتعرضها لمخاطر المناخ. وتستند نظرية التغيير التي يقوم عليها برنامج الفرص الاستراتيجية القطرية هذا إلى ركيزتين: (1) تحسين قدرة المجتمعات المحلية الريفية على التأقلم والتخفيف؛ (2) تطوير الفرص على مستوى الاقتصاد المحلي وتوليد فرص العمل، مع التركيز على النساء والشباب بشكل خاص، كاستراتيجية لبناء القدرة على الصمود. وستؤدي التدابير الأكثر فعالية للتكيف مع تغير المناخ وزيادة الإنتاجية إلى زيادة فرص التوظيف المحلي وتوليد الدخل، وسيساعد ذلك بدوره على تحسين الحالة التغذوية للسكان ورفاههم وظروفهم البيئية.

33- وسيسهم برنامج الفرص الاستراتيجية القطرية في تحقيق أهداف التنمية المستدامة التالية: الهدف 1 (القضاء على الفقر)، والهدف 2 (القضاء التام على الجوع)، والهدف 5 (المساواة بين الجنسين)، والهدف 6 (المياه النظيفة والنظافة الصحية)، والهدف 8 (العمل اللائق ونمو الاقتصاد) والهدف 13 (العمل المناخي).

34- **مواضيع التعميم.** سيواصل برنامج الفرص الاستراتيجية القطرية دعم وتعزيز التقدم في المجالات التالية:

⁴¹ جرى تحديد الاستخدام المفرط للمواد الكيميائية الزراعية كأحد المشاكل البيئية والصحية الرئيسية التي تستدعي المعالجة. وسوف تستخدم البرامج والمشروعات نهجاً زراعياً إيكولوجياً وتدابير سلاسل القيمة للتصدي لهذه المشكلة.

- (1) **المنظور الجنساني**.⁴² سيجري تعزيز سياسة إيلاء الأولوية لمشاركة النساء في جميع المشروعات بهدف ضمان اضطلاعهن بدور قيادي في مختلف المحافل، وزيادة عدد صاحبات الأعمال التجارية ورفع مستوى العمل الحر والعمل المأجور بين النساء، وتشجيع استخدام شبكة الإنترنت بين النساء وتوسيع نطاق وصولهن إلى الخدمات غير المالية.
- (2) **الشباب**. سيشكّل توظيف الشباب أولوية عالية في مشروعات الهدف الاستراتيجي الثاني التي تركز على تنمية المهارات المهنية، والتوظيف والعمل الحر كوسيلة لدعم فرص العمل للشباب الريفيين في بنغلاديش.
- (3) **الأقليات الإثنية والأشخاص ذوو الإعاقة**. نظرا لأن الزراعة والأعمال التجارية الزراعية تشكل سبل العيش الرئيسية بالنسبة لهذه المجموعات، فستواصل مشروعات سلاسل القيمة ومشروعات الخدمات المالية تقديم الدعم للأقليات الإثنية من خلال أنشطة مصممة بصورة مخصصة. وسيجري تشجيع الأشخاص ذوي الإعاقة على المشاركة في أنشطة التدريب المهني الجارية والمستقبلية وغيرها من المشروعات المناسبة لقدراتهم.
- (4) **التغذية**. ستدعم كافة المشروعات في إطار برنامج الفرص الاستراتيجية القطرية الأنشطة التي تعزز التنقيف التغذوي، والتغيير الاجتماعي والسلوكي، والتواصل بشأن التغذية الجيدة. وستستهدف هذه الأنشطة على وجه الخصوص المراهقات والنساء والأطفال، كما أنها ستجري بالتعاون مع منظمات أخرى. وسيركز برنامج الفرص الاستراتيجية القطرية على زيادة الوعي حول ما يشكل نمطا غذائيا مغذيا، وحول توافر نمط غذائي متنوع يتكون من أغذية آمنة ومغذية، وإمكانية الوصول إليه والقدرة على تحمل تكلفته. وسينصب التركيز أيضا على الترويج للأغذية الآمنة وتحسين الظروف الصحية للفئات السكانية الفقيرة والمهمشة.
- (5) **الموارد الطبيعية وتغير المناخ**. سيدعم برنامج الفرص الاستراتيجية القطرية خطة عمل الحكومة على صعيد البيئة وتغير المناخ، والتكنولوجيات التي تتسم بانخفاض انبعاث الكربون، والطاقة المتجددة، كما أنه سيساهم في تنفيذ خطة دلتا بنغلاديش 2100 والمساهمة المحددة وطنيا في البلاد. ولتحقيق هذا الهدف، ستقام شراكات مع الوزارات ذات الصلة والوكالات الحكومية الأخرى والمنظمات غير الحكومية.
- (6) **تطبيقات شبكة الإنترنت في الإدارة**. ستدعم تطبيقات شبكة الإنترنت عبر بعض المشروعات باعتبارها أدوات إدارية، وسيجري تشجيع أصحاب الحيازات الصغيرة والمؤسسات البالغة الصغر على الاستفادة من هذه التطبيقات في أنشطتهم الاقتصادية.

⁴² كانت النسبة المئوية للمستفيدات في المشروعات التي يمولها الصندوق عالية جدا تاريخيا: أكثر من 70 في المائة في مجال التمويل البالغ الصغر، وأكثر من 50 في المائة في مجال تنمية سلاسل القيمة، وأكثر من 50 في المائة في مجال التدريب وبناء القدرات، وأكثر من 70 في المائة في مجال مجموعات العمل التعاقدية. وتعتبر النسبة المئوية للنساء اللواتي يشغلن مناصب قيادية في مجموعات على مستوى المجتمع المحلي عالية أيضا.

دال- قائمة تدخلات الصندوق

- 35- **تحقيق الأهداف الاستراتيجية.** سيجري تحقيق الأهداف الاستراتيجية من خلال مواصلة تنفيذ مشروع تنمية أقاليم شارلاند والتوطين فيها – المرحلة الرابعة، ومشروع القدرة التنافسية الزراعية لأصحاب الحيازات الصغيرة، ومشروع تعزيز صمود الفئات المعرضة للخطر من خلال توفير البيئة الأساسية وتحسين المهارات والمعلومات، ومشروع الترويج للمشاريع الزراعية وإضفاء الطابع التجاري على الزراعة، ومشروع تحويل المشروعات الصغرى الريفية، ومن خلال المشروعات المستقبلية مثل مشروع إدارة الموارد المائية الصغيرة القادرة على الصمود في وجه تغير المناخ والكوارث الذي جرى تصميمه حديثاً. وتمثل المشروعات السبعة الجارية الآن قيمة إجمالية تبلغ 1 025 740 000 دولار أمريكي؛ وتتألف مساهمة الصندوق من قروض بقيمة 432.94 مليون دولار أمريكي ومنح بقيمة 20.34 مليون دولار أمريكي.
- 36- وسيُتاح قرض إضافي من الصندوق بقيمة 120 مليون دولار أمريكي للسنوات الثلاث القادمة (2022-2024)؛ وقد تم بالفعل الالتزام بمبلغ 41.4 مليون دولار أمريكي من هذه الأموال بموجب اتفاق مع بنك التنمية الآسيوي للمشاركة في تمويل مشروع إدارة الموارد المائية الصغيرة القادرة على الصمود في وجه تغير المناخ والكوارث. ومن المتوقع توفير مبلغ مماثل للفترة 2025-2028. وتقدم الوكالة الدانمركية للتنمية الدولية حالياً مبلغ 8.29 مليون دولار أمريكي على شكل تمويل مشترك لمشروع تحويل المشروعات الصغرى الريفية. وتقدم حكومة هولندا حالياً مبلغ 21.49 مليون دولار أمريكي كتمويل مشترك لمشروع تنمية أقاليم شارلاند والتوطين فيها – المرحلة الرابعة، كما خصصت مبلغاً إضافياً بقيمة 17.8 مليون دولار أمريكي لمشروع إدارة الموارد المائية الصغيرة القادرة على الصمود في وجه تغير المناخ والكوارث.
- 37- **المشاركة في السياسات على المستوى القطري.** ستساهم برامج ومشروعات برنامج الفرص الاستراتيجية القطرية في البيئة السياساتية والتنظيمية في مجالين رئيسيين: (1) التكيف مع تغير المناخ، وسلامة الأغذية، وتحويل مسار النظم الغذائية، وشبكات رواد الأعمال البالغة الصغر؛ (2) الوصول إلى الخدمات المالية والتكنولوجية وخدمات الأسواق. وسيدعم برنامج الفرص الاستراتيجية القطرية تطوير السياسات على أساس الاحتياجات الناشئة عن تنفيذ تلك البرامج والمشروعات من خلال تعزيز الوحدات القائمة في مجال البحوث والترويج للسياسات أو دعم تطوير مثل هذه الوحدات في عدد محدود من المؤسسات، مثل مؤسسة Palli Karma-Sahayak (للخدمات المالية، وتعزيز الأعمال التجارية، وقضايا البيئة/تغير المناخ)، ودائرة الهندسة التابعة للحكومة المحلية (للبنية التحتية الريفية، وأعمال الري الصغيرة، وقضايا البيئة المادية/تغير المناخ)، ومجلس التنمية المائية في بنغلاديش ومعهد إدارة المياه والفيضانات في بنغلاديش (لمسائل إدارة المياه والفيضانات). وبالإضافة إلى ذلك، سيجري تأسيس شراكات استراتيجية مع حكومة الدانمرك والأمم المتحدة في مجال تغير المناخ.⁴³ وستبني أيضاً تحالفات استراتيجية مع حكومة الدانمرك لمعالجة مسائل سلامة الأغذية، ومع حكومة هولندا على صعيد الجهود المبذولة لمكافحة تغير المناخ، ومع الوكالة السويسرية للتنمية والتعاون للعمل على المسائل المتعلقة بالتحويلات المالية، ومع الوكالة اليابانية للتعاون الدولي من أجل تعزيز تنمية أسواق التصدير.

⁴³ ترد فيما يلي أمثلة على قضايا المشاركة المستقبلية في السياسات: التكيف مع تغير المناخ والتخفيف من آثاره؛ وتوسيع مرافق اختبار الأغذية الآمنة في جميع أنحاء البلاد؛ وسياسات التجارة الإلكترونية ونظام الدفع باستخدام رمز الاستجابة السريعة (QR) للمؤسسات البالغة الصغر؛ والتمويل الجماعي؛ وتطبيق تكنولوجيا قواعد البيانات التسلسلية؛ ونشر التنبؤ بالفيضانات القائم على المجتمع المحلي.

- 38- **بناء القدرات.** سيدعم برنامج الفرص الاستراتيجية القطرية أنشطة بناء القدرات لصالح المجموعات التي يستهدفها المشروع والمستفيدين المباشرين،⁴⁴ والوكالات المنفذة، والدوائر الحكومية والوزارات ذات الصلة، والوكالات التنظيمية، ومنظمات البحوث والتطوير، والمؤسسات الأكاديمية والرابطات القطاعية ذات الصلة. وستتخذ أنشطة بناء القدرات هذه شكل التدريب، والمساعدة التقنية، والمعلومات، وبناء الشبكات، وتحليل السياسات، والبحوث، والدعم لصالح المبادرات الرائدة.
- 39- **إدارة المعرفة.** ستعمل مشروعات برنامج الفرص الاستراتيجية القطرية مع مؤسسات مختلفة (مثل المنظمات غير الحكومية، والمؤسسات البحثية والأكاديمية، ووكالات الأمم المتحدة والمنظمات الحكومية) من أجل تحديد الدروس وتقسيم المعرفة. وسيشتمل كل مشروع على نظام تفاعلي لتبادل المعرفة بهدف زيادة حفظ المعلومات التقنية واستخدامها والوصول إليها. وستستخدم التقارير المرحلية وتقارير النتائج الداخلية كأساس لاتخاذ خيارات الإدارة، وفي الوقت ذاته سترشد دراسات الأثر صانعي السياسات الحكوميين وأصحاب المصلحة الخارجيين وستكون بمثابة مصدر للرؤى الثاقبة حول آثار المشروعات على المجموعات المستفيدة. وسيجري دعم الضغط السياساتي من خلال التقارير البحثية وأوراق السياسات.
- 40- **التعاون بين بلدان الجنوب والتعاون الثلاثي.** ستركز جهود التعاون بين بلدان الجنوب والتعاون الثلاثي على توليد المعرفة والدروس المستفادة والقدرات من أجل التصدي لتغير المناخ؛ وتبادل التكنولوجيا وأفضل الممارسات لتحسين الإنتاجية الزراعية؛ وتوسيع وصول المنتجين الريفيين أصحاب الحيازات الصغيرة إلى أسواق أكثر رسمية؛ وإيجاد فرص استثمارية جديدة. وستنفذ المشروعات القطرية بالتعاون مع المراكز التابعة للصندوق والمراكز الأخرى، كما سيجري تنسيقها مع المبادرات الإقليمية لإدارة المعرفة.
- 41- **التواصل وإبراز الصورة.** سيكون لكل مشروع استراتيجية قوية للتواصل مع أصحاب المصلحة المعنيين. وستدعم الاستراتيجيات بالوثائق المناسبة، مثل أوراق السياسات والأوراق البحثية وتقارير المشروعات وقصص النجاح. وستستخدم المنصات المناسبة، بما في ذلك وسائل التواصل الاجتماعي والصحافة والتلفزيون والحلقات الدراسية. وسيقوم فريق الاتصالات في الصندوق بدعم النشر النشط للنتائج والإنجازات.

خامسا- الابتكارات وتوسيع النطاق لتحقيق نتائج مستدامة

- 42- **الابتكارات.** سيعمل برنامج الفرص الاستراتيجية القطرية هذا، بالبناء على الابتكارات السابقة،⁴⁵ على الترويج لابتكارات جديدة في مجالات من قبيل تكيف تكنولوجيا المعلومات والاتصالات من أجل التنمية؛ وتعزيز الشراكات التجارية في الأعمال التجارية الريفية؛ والحلول من أجل التكيف مع تغير المناخ باستخدام المعرفة المستمدة من برنامج التأقلم لصالح زراعة أصحاب الحيازات الصغيرة؛ وتنفيذ المشروع.⁴⁶ ويتمتع أكثر من 46 في المائة⁴⁷ من السكان الريفيين حاليا بإمكانية الوصول إلى خدمة شبكة الإنترنت من الجيل الرابع، وسوف يستفيد البرنامج القطري من هذا الاتصال لتقديم خدمات مالية رقمية لصالح المزارعين الريفيين أصحاب الحيازات الصغيرة.

⁴⁴ تُدرج تدخلات بناء القدرات في تصاميم مشروعات محددة.

⁴⁵ طورت مشروعات الصندوق السابقة والجارية في بنغلاديش منتجات ابتكارية (مثل الخدمات المالية) وعمليات تنفيذ المشروعات، وأدخلت التكنولوجيات المتاحة في مجالات جديدة، وأقامت شراكات مع مؤسسات البحوث ومشروعات الأعمال الخاصة.

⁴⁶ جرى ذلك بشكل أساسي في مجالات الخدمات المالية (مثل التمويل المختلط والمقاوم لتغير المناخ)، وتطوير سلاسل القيمة (مثل التوسيم)، والمدفوعات لبرامج خدمات النظام الإيكولوجي المرتبطة بالاستثمارات الزراعية، والديون المرتبطة بالاستدامة (بما في ذلك القروض والسندات التي ترفق بها شروط بيئية) وخطط التأمين المرتبطة بالطبيعة والقائمة على التكيف وزيادة القدرة على الصمود التي يدفعها تحسين الإدارة البيئية.

⁴⁷ وفقا لنتائج استقصاء محو الأمية الرقمية في المناطق الريفية في بنغلاديش الذي أجرته لجنة النهوض بالريف في بنغلاديش ونشرته في عام 2020، فإنه يمكن لـ 46 في المائة من السكان الريفيين الوصول إلى شبكة الإنترنت. وتُعزى معظم هذه التغطية (التي يُعتقد أنها توسعت بشكل أكبر منذ ذلك الحين) إلى خدمة شبكة الإنترنت من الجيل الرابع التي يوفرها مشغلو الهواتف المحمولة.

43- **توسيع النطاق.** تسعى كافة مشروعات الصندوق الحالية إلى تكرار المشروعات السابقة وتوسيع نطاقها. وقد شهدت التعديلات مثل توسيع نطاق تدخلات سلاسل القيمة، والقطاعات والبنية التحتية، واستخدام تكنولوجيا المعلومات لتأمين حقوق الأراضي لصالح النساء والفقراء، ونظم الإرشاد المتكاملة الابتكارية لصالح أكثر السكان عزلة، وإنشاء مجموعات وتعاونيات مستخدمي المياه المتعددة الأغراض تطورا عبر الزمن لتلبية احتياجات المستفيدين. وسيستمر برنامج الفرص الاستراتيجية القطرية في توسيع نطاق المشروعات الناجحة أو أنشطة المشروعات في نفس المواقع أو في أجزاء مختلفة من البلاد.

سادسا- تنفيذ برنامج الفرص الاستراتيجية القطرية

ألف- المظروف المالي وأهداف التمويل المشترك

44- يعرض الجدول 1 المظروف المالي العام.

الجدول 1

التمويل الخاص بالصندوق والتمويل المشترك للمشروعات الجارية والمقررة
(بملايين الدولارات الأمريكية)

المشروعات	التمويل المشترك		التمويل الخاص بالصندوق	معدل التمويل المشترك
	المحلي	الدولي		
الجارية				
سبعة مشروعات	348.58	245.30	432.94	
المقررة				
مشروع جديد (مشروع إدارة الموارد المائية الصغيرة القادرة على الصمود في وجه تغير المناخ والكوارث)	58.16	123.86	42.98	
المشروعات المستقبلية	141.84	276.14	197.02	
المجموع	548.58	645.3	672.94	1:1.77

45- **تمويل الصندوق.** تلقت بنغلاديش خلال التجديد الثاني عشر لموارد الصندوق مخصصات بقيمة 119.2 مليون دولار أمريكي، وهي تشمل 86.2 مليون دولار أمريكي بموجب نظام تخصيص الموارد على أساس الأداء و33 مليون دولار أمريكي من أموال آلية الحصول على الموارد المقترضة. وخلال دورة المجلس التنفيذي في أبريل/نيسان 2022، تمت الموافقة على تمويل بقيمة 42.9 مليون دولار أمريكي من هذه الدورة، في حين لا تزال باقي المخصصات في ذخيرة المشروعات. ومن المتوقع أن يتلقى البلد مخصصات مماثلة في سياق التجديد الثالث عشر لموارد الصندوق، وبذلك يصل المبلغ الإجمالي للتمويل الذي يغطيه برنامج الفرص الاستراتيجية القطرية هذا إلى 240 مليون دولار أمريكي تقريبا.

46- **شروط القروض.** تُصنّف بنغلاديش كبلد متوسط الدخل من الشريحة الدنيا، وهي مؤهلة للحصول على قروض بشروط مختلطة. وخلال فترة التجديد الحادي عشر لموارد الصندوق، انتقلت البلاد إلى شروط مختلطة بموجب نظام تخصيص الموارد على أساس الأداء، وهي تخضع حاليا لمزيج من الشروط التيسيرية للغاية والمختلطة. ووفقا لتحليل القدرة على تحمل الديون الذي أجراه البنك الدولي وصندوق النقد الدولي بصورة مشتركة في مايو/أيار 2020، لا تزال بنغلاديش معرضة لمخاطر خارجية منخفضة ومخاطر إجمالية منخفضة على صعيد المديونية الحرجة، وذلك على الرغم من الصدمة الاقتصادية الناجمة عن جائحة كوفيد-19. وبالإضافة إلى نظام تخصيص الموارد على أساس الأداء، يحق لبنغلاديش أيضا الوصول إلى أموال آلية الحصول على الموارد المقترضة بشروط عادية. ويحمل معدل الفائدة المطبق على القروض بشروط عادية علاوة آجال استحقاق متميزة حسب فئة الدخل ومتوسط سداد مجموعة آجال الاستحقاق. وتقع بنغلاديش ضمن الفئة 1.

47- **التمويل المشترك.** بالإضافة إلى 327.15 مليون دولار أمريكي في المشروعات الجارية، من المتوقع الحصول على 200 مليون دولار أمريكي كتمويل مشترك من مصادر محلية، بما فيها حكومة بنغلاديش، خلال الفترة التي يغطيها برنامج الفرص الاستراتيجية القطرية هذا. وبالإضافة إلى 245.3 مليون دولار أمريكي للمشروعات الجارية، من المتوقع الحصول على 400 مليون دولار أمريكي كتمويل مشترك من مصادر دولية، بما في ذلك التزام بقيمة 128.80 مليون دولار أمريكي للمشروع الجديد لإدارة الموارد المائية الصغيرة القادرة على الصمود في وجه تغير المناخ والكوارث.

باء- الموارد المخصصة للأنشطة غير الإقراضية

48- تشارك الوكالة الدانمركية للتنمية الدولية وحكومة هولندا في تمويل مشروع تحويل المشروعات الصغرى الريفية (8.29 مليون دولار أمريكي)، ومشروع تنمية أقاليم شارلاند والتوطين فيها – المرحلة الرابعة (21.49 مليون دولار أمريكي). وتشير المناقشات الجارية إلى أن كلتا المؤسستين مهتمتان بشكل كبير بتمويل المشروعات المستقبلية التي يقودها الصندوق.

49- وسيستكشف الصندوق فرص تأمين الوصول إلى التمويل لأغراض تصميم المشروعات البيئية والمتعلقة بالمناخ التي يمكن تمويلها بصورة مشتركة مع مؤسسات مثل مرفق البيئة العالمية، والصندوق الأخضر للمناخ وصندوق التكيف. وتوفر المجالات التالية إمكانات قوية للاستفادة من التمويل المناخي المشترك في إطار برنامج الفرص الاستراتيجية القطرية:⁴⁸ (1) نظم إنتاج ابتكارية قادرة على الصمود في وجه تغير المناخ في مناطق تشار الديناميكية؛ (2) اعتماد حلول متعددة الأغراض قائمة على الطبيعة؛ (3) مسارات منخفضة الكربون لتحسين النظم الغذائية؛ (4) بناء القدرة على الصمود في البنية التحتية وتعزيز نُهج التكيف القائمة على النظم الإيكولوجية.

جيم- الشراكات الاستراتيجية الرئيسية والتنسيق الإنمائي

50- سيجري السعي لتأسيس شراكات الصندوق المستقبلية الرئيسية في البلاد على نفس منوال الشراكات الجارية إلى حد كبير:

- (1) **الحكومة.** ينسق الصندوق مع حكومة بنغلاديش في مراحل تصميم المشروع وتنفيذه وإنجازه وعلى صعيد تصميم برنامج الفرص الاستراتيجية القطرية وعمليات استعراضه من خلال شعبة العلاقات الاقتصادية في وزارة المالية. وتقوم الهيئات التالية حالياً بتنفيذ المشروعات كجهات نظيرة: وزارة الزراعة؛ ووزارة مصايد الأسماك والثروة الحيوانية؛ ووزارة الحكومات المحلية والتعاونيات؛ ووزارة الموارد المائية؛ ووزارة إدارة الكوارث؛ ودائرة المؤسسات المالية في وزارة المالية. وسوف يرسى الصندوق شراكات مع الوزارات الأخرى في المشروعات المستقبلية حسب الحاجة.
- (2) **الوكالات الثنائية والمتعددة الأطراف.** تتيح مشروعات التمويل المشترك فرصاً لشراكات عملية ناجحة للغاية مع البنك الدولي، وبنك التنمية الآسيوي، وحكومة هولندا والوكالة الدانمركية للتنمية الدولية، ووكالة التنمية الدولية التابعة للولايات المتحدة. وسيحضر ممثلو الصندوق بانتظام المشاورات القطرية السنوية من أجل تبادل المعلومات والآراء مع جميع الجهات المانحة وحكومة بنغلاديش.

48 انظر الدراسة الأساسية لإجراءات التقدير الاجتماعي والبيئي والمناخي للاطلاع على التفاصيل.

- (3) **منظومة الأمم المتحدة.** الصندوق عضو في فريق الأمم المتحدة القطري، وهو يشارك في صياغة وتنفيذ إطار عمل الأمم المتحدة للمساعدة الإنمائية. وتعتبر وكالتان - برنامج الأغذية العالمي ومنظمة الأغذية والزراعة للأمم المتحدة - شريكين منفذين مباشرين في مشروعين. وسيستمر هذا النوع من التعاون، كما سيجري تعزيز الجهود التعاونية من أجل مساعدة البلاد على السعي نحو تطوير مسار لتحويل النظم الغذائية.
- (4) **المنظمات غير الحكومية ومنظمات البحوث.** سيواصل الصندوق الدخول في شراكات مع المنظمات غير الحكومية - مؤسسات التمويل البالغ الصغر بهدف تقديم الخدمات المالية الريفية، وإجراء التدريب المهني في منطقة هاور ومقاطعات مشروع تعزيز صمود الفئات المعرضة للخطر من خلال توفير البنية الأساسية وتحسين المهارات والمعلومات، وتنفيذ مكونات التنمية الاجتماعية والاقتصادية في إطار مشروع تنمية أقاليم شارلاند والتوطين فيها - المرحلة الرابعة. وستشارك المؤسسات الأكاديمية والبحثية في البحث والتطوير وتحليل السياسات والترويج.
- (5) **القطاع الخاص.** باستثناء المؤسسات البالغة الصغر التي تعمل في مختلف مشروعات سلاسل القيمة، لم يحدث قدر كبير من التفاعل مع القطاع الخاص. وسيجري تدريجياً توسيع الشراكات مع مشروعات أعمال القطاع الرسمي كجهات تقوم بشراء المنتجات الزراعية والتجهيز وتقديم الخدمات التجارية. وسيبذل جهد للمشاركة مع برنامج تمويل القطاع الخاص التابع للصندوق لتوفير التمويل مباشرة للشركات والوسطاء الماليين بغرض إعادة الإقراض أو الاستثمار أو تقديم الخدمات لصغار المزارعين، والسكان الريفيين الفقراء، والمؤسسات البالغة الصغر، والمؤسسات الصغيرة والمتوسطة الحجم في إطار الهدف الاستراتيجي 2.

دال- مشاركة المستفيدين والشفافية

- 51- **مشاركة المستفيدين.** سيجري تصميم وتنفيذ جميع المشروعات بالتشاور مع المستفيدين. وتعتبر المدخلات المتعلقة باختيار وتنفيذ أنشطة المشروع، والرصد التشاركي وتسوية التطلعات كلها أمثلة على أنواع مختلفة من المشاركة. وتشكل آراء المستفيدين مدخلات هامة لعملية اختيار سلاسل القيمة وبحوث السوق لتنمية سلاسل القيمة والشراكات مع القطاع الخاص وأنماط التدريب.
- 52- **الشفافية.** تُعدّ الشفافية والمساءلة من الجوانب الرئيسية لتنفيذ مشروعات الصندوق، وهي تتمثل في شفافية عملية التوظيف في الموارد البشرية وتوريد السلع والخدمات (يجري بصورة روتينية اتباع قواعد التوريد الحكومية والخاصة بالصندوق) والممارسة المتمثلة بنشر نتائج المشروع على نطاق واسع. وتجري مراجعة مشروعات الصندوق بشكل روتيني من قبل مديرية مراجعة حسابات المشروعات التي تتلقى مساعدات أجنبية ومراجعين خارجيين (في حالة مؤسسة Palli Karma-Sahayak)، كما يقوم أخصائيو ماليون في الصندوق بفحصها أثناء بعثات الإشراف.

هاء- ترتيبات إدارة البرنامج

- 53- ستجري إدارة برنامج الفرص الاستراتيجية القطرية للفترة 2023-2028 بتوجيه من المكتب القطري للصندوق من خلال المدير القطري، وسيدعمه المركز دون الإقليمي الموجود في الهند. وسيؤسس ذلك التفاعل المستمر في مجال إدارة المعرفة وتبادل الممارسات الجيدة بين جميع العمليات دون الإقليمية.

54- وتقع مسؤولية إدارة الحافظة القطرية ودعم تنفيذها والإشراف عليها على عاتق المدير القطري للصندوق والفرق القطري، وذلك بالتعاون مع حكومة بنغلاديش والشركاء الاستراتيجيين. ويتألف الفريق القطري من المدير القطري، واثنين من محلي البرامج، ومساعد برنامج، واثنين من موظفي البرامج المبتدئين. وسيقوم الاستشاريون الخارجيون المتخصصون في مجالات مواضيعية مختلفة بالعمل مع المكتب القطري الذي يتلقى الدعم من المركز الإقليمي ومن المتخصصين التقنيين الإقليميين الموجودين في المركز.

واو- الرصد والتقييم

55- سيضمن العمل على صعيد الرصد والتقييم رصد التقدم المحرز نحو مؤشرات النواتج والحصائل للمشروعات والبرامج التي يجري تنفيذها، واستعراض منتصف المدة لبرنامج الفرص الاستراتيجية القطرية والتقييم النهائي في نهاية فترة التنفيذ. وستستخدم نظم الرصد والتقييم في كافة المشروعات ومؤشرات الصندوق الرئيسية والإضافية موزعة حسب الجنس والعمر والمجموعة المستهدفة. وسيستخدم الصندوق استخدام هذه النظم للرصد والتقييم لتكنولوجيا المعلومات والاتصالات من أجل تحسين إدارة المعلومات والإبلاغ الرقمي.

سابعا- إدارة المخاطر

56- يوفر الجدول 2 موجزا للمخاطر وتدابير التخفيف من أثرها.

الجدول 2

المخاطر وتدابير التخفيف من أثرها

المخاطر	تصنيف المخاطر	تدابير التخفيف
مخاطر السياسة/ الحكومة	متوسطة	<ul style="list-style-type: none"> اختيار منظمات منفذة قوية. إشراف الصندوق عن كثب على المشروعات والتنسيق مع الوزارات المختصة وشعبة العلاقات الاقتصادية. التواصل المنتظم مع مختلف الجهات الفاعلة السياسية للتأكد من إدراج حافظة الصندوق في جداول أعمالها دائما. متابعة النتائج القطرية على مستويات الفساد. مشاركة الصندوق في وضع السياسات بالتنسيق مع الشركاء الماليين والتقنيين والمجموعات المستهدفة.
مخاطر الاقتصاد الكلية	منخفضة	<ul style="list-style-type: none"> اختيار سلاسل القيمة المربحة، وتعزيز مكاسب الإنتاجية الزراعية وتنويعها، واستدامة المزارعين وقدرتهم على الصمود. تنويع الأسواق.
مخاطر الحرب في أوكرانيا	منخفضة	<ul style="list-style-type: none"> توسيع نطاق الخدمات المالية ومشروعات تنمية سلاسل القيمة لزيادة الدخل والتوظيف، بالإضافة إلى تحسين الحالة التغذوية للسكان. توسيع نطاق مشروعات البنية التحتية الريفية، بما في ذلك مشروعات الري، بهدف إيجاد فرص عمل قصيرة الأجل لصالح الفقراء والمجتمعات المحلية الضعيفة. رصد أسعار المدخلات الزراعية المستوردة.
مخاطر الاستراتيجيات والسياسات القطاعية	متوسطة	<ul style="list-style-type: none"> دعم السياسات والمبادئ التوجيهية التي تعزز زراعة أصحاب الحيازات الصغيرة والمؤسسات البالغة الصغر. توسيع نطاق الخدمات المالية التي يدفعها الطلب. إدماج الجهات الفاعلة من القطاع الخاص التي لديها صلات بالأسواق في حوارات السياسات والمبادئ التوجيهية.
مخاطر القدرات المؤسسية	متوسطة	<ul style="list-style-type: none"> إدراج تدخلات بناء القدرات في تصميمات مشروعات محددة عن طريق تحديد الفجوات في القدرات المؤسسية وتصميم المشروعات على أساس المهام ونقاط القوة المؤسسية. توظيف المهنيين من أصحاب المهارات.
مخاطر الحافظة	متوسطة	<ul style="list-style-type: none"> رصد تنفيذ التوصيات التي قدمتها البعثات ودعم تنفيذ المشروعات.
المخاطر الائتمانية - الإدارة المالية*	متوسطة	<ul style="list-style-type: none"> دمج التدابير في تصميم المشروعات وتطبيق تلك التدابير لضمان بدء التشغيل في الوقت المناسب، والرقابة الداخلية ومراجعة الحسابات السليمين، واستخدام نظم المحاسبة المؤتمنة، وحسن توقيت الإبلاغ المالي ومراجعة الحسابات:

<ul style="list-style-type: none"> • تفصيل إجراءات الإدارة المالية؛ • توفير التدريب لموظفي المشروع وتعيين موظفين مؤهلين؛ • تقدير تدفق التمويل والرقابة الداخلية، والإبلاغ والترتيبات التنظيمية خلال مرحلة التصميم؛ • إجراءات الرقابة الداخلية المناسبة على كافة المستويات؛ • توريد وتركيب برمجيات المحاسبة المناسبة لدعم الإبلاغ المالي السليم؛ • التقدير الكامل لمخاطر الإدارة المالية خلال مرحلة التصميم وإدراج المخاطر وخطط التخفيف في تقرير تصميم المشروع. 		
<ul style="list-style-type: none"> • تطبيق قواعد التوريد العامة في كافة عمليات التوريد. • تقديم الدعم في شكل تدريب لموظفي المقر في عمليات التوريد. 	متوسطة	المخاطر الائتمانية - التوريد
<ul style="list-style-type: none"> • إدماج التكيف مع تغير المناخ وتدابير التخفيف في كافة المشروعات. • تطبيق إجراءات التقدير الاجتماعي والبيئي والمناخي في الصندوق. • دعم جهود الحكومة الرامية إلى الحصول على موارد مالية إضافية (برنامج التأقلم المعزز لصالح زراعة أصحاب الحيازات الصغيرة، والصندوق الأخضر للمناخ، ومرفق البيئة العالمية). 	مرتفعة	مخاطر البيئة والمناخ
<ul style="list-style-type: none"> • استمرار إدماج النساء والشباب والأشخاص ذوي الإعاقة في جميع المشروعات. • منع إدراج عمالة الأطفال في أنشطة البرنامج من خلال التخطيط الدقيق لتدخلات البرنامج ومواءمتها مع الخطة الوطنية للقضاء على عمالة الأطفال (2020-2025). 	متوسطة	المخاطر الاجتماعية
<ul style="list-style-type: none"> • التنفيذ الناجح لجميع المشروعات. 	متوسطة	إجمالي المخاطر

* يرجى مراجعة موجز مسائل الإدارة المالية في الذيل التاسع للاطلاع على التفاصيل.

COSOP results management framework

Country strategy alignment <i>What is the country seeking to achieve?</i>	Related SDG and UNSDCF 2022-2026 Objectives	Key COSOP results <i>How is IFAD going to contribute?</i>			
		<p>Overall goal. To promote rural prosperity through generating inclusive and resilient livelihoods opportunities for smallholders, microentrepreneurs and marginalized groups.</p> <ul style="list-style-type: none"> • CI 1: 8 million persons receiving services promoted or supported [disaggregated by gender (50% men and 50% women), and 60% youth (age 35 or below)]. • Increase in HH income of 2,000,000 direct project beneficiaries disaggregated by three major target groups (smallholders, microentrepreneurs and marginalized groups). 			
<p>BDP 2100. Vision: Achieving a safe, climate-resilient and prosperous delta. Goal 1: Eliminate extreme poverty by 2030; Goal 2: Achieve upper-middle-income status by 2030 and Goal 3: Being a Prosperous Country beyond 2041.</p> <p>Perspective plan 2041: The two visions in PP2041 are: (a) Bangladesh will be a developed country by 2041, with per capita income of over US\$ 12,500 in today's prices, and fully in tune with the digital world; (b) Poverty will become a thing of the past.</p> <p>8th Five year plan (2020-2025). To achieve overall objective of poverty free country in</p>	<p>SDG #1 End poverty SDG # 13 Climate change SDG # 6 Water and sanitation</p> <p>UNSDCF Strategic Priority 3: Sustainable, Healthy and Resilient Environment</p>	<p>Strategic objectives <i>What will be different at the end of the COSOP period?</i></p> <p>SO 1: Climate change adaptation and mitigation capacities of rural vulnerable communities are strengthened through resilient infrastructure and climate smart agriculture.</p>	<p>Lending and non-lending activities for the COSOP period</p> <p>Lending/investment activities</p> <ul style="list-style-type: none"> • Ongoing • Indicative <p>Non-lending/non-project activities</p> <ul style="list-style-type: none"> • CLPE • Partnerships • SSTC <p>Knowledge management</p>	<p>Outcome indicators* <i>How will the changes be measured?</i></p> <ul style="list-style-type: none"> • CI 3.2.2. 500,000 Households reporting adoption of environmentally sustainable and climate resilient technologies and practices • CI 3.2.1. 10% of GEI emissions avoided/sequestered in comparison with the baseline or the BAU scenario. 	<p>Milestone indicators* <i>How will progress be tracked during COSOP implementation?</i></p> <ul style="list-style-type: none"> • CI 1.1.2: 40,000 ha Farmland under water-related infrastructure constructed/rehabilitated • CI 3.1.4. 100,000 ha Land brought under climate resilient management • CI 2.1.5: 600 km Roads constructed, rehabilitated or upgraded • CI 3.1.1. 400 Groups supported to sustainable manage natural resources and climate related risks. • CI 3.1.2: 1.0 million Persons provided with climate information services (50% men and 50% women)

<p>7FYP and 8FYP, GoB strategies are:</p> <ul style="list-style-type: none"> • Employment generation and rapid poverty reduction • Inclusiveness in growth and prosperity • Sustainable development that is resilient to disaster and climate change <p><u>The National Food and Nutrition Security Policy (NFNSP) (2020) and its action plan (2021-2030)</u> Recognizes the need for transformation of food systems</p> <p><u>National Pathway Document for the UN Food Systems Summit (2021)</u>. To adopt sustainable, inclusive, and resilient climate change pathways, and extend social protection for the poor and vulnerable</p> <p><u>Climate Change Strategy and Action Plan (2009)</u> Developing a low-carbon development pathway and a climate resilient economy with six strategic priorities including food security and infrastructure.</p>	<p>SDG #8 sustainable economic growth and productive employment</p> <p>SDG # 2 End hunger</p> <p>SDG # 5 gender equality</p> <p>UNSDCF Strategic Priority 1: Inclusive and Sustainable Economic Development</p> <p>UNSDCF Strategic Priority 2: Equitable Human Development and Well Being</p>	<p>SO2: Rural smallholders, microentrepreneurs and marginalized groups have enhanced access to finance, technology and markets to diversify their economy and generate rural employment.</p>	<p>Lending/investment activities</p> <ul style="list-style-type: none"> • Ongoing • Indicative <p>Non-lending/non-project activities</p> <ul style="list-style-type: none"> • CLPE • Partnerships • SSTC • Knowledge management 	<ul style="list-style-type: none"> • CI2.2.1.100,000 New jobs created (at least 30% women and 40% youth). • CI 2.2.2. 500,000 Supported rural enterprises reporting an increase in profit (at least 30% women and 40% youth managed enterprises). • CI 2.2.5. 10,000 Rural producers´ organizations reporting an increase in sales. • CI 1.2.4. 500,000 Households reporting and increase in production. • CI 1.2.5. 250,000 Households reporting using rural financial services. • CI 2.2.6. 0.5 million Households reporting improved physical access to markets, processing and storage facilities • CI 1.2.9: 0.5 m Households with improved Knowledge, Attitudes and Practices (KAP) • Policy 3: 10 Number of existing/new laws, regulations, policies or strategies proposed to policy makers for approval, ratification or amendment 	<ul style="list-style-type: none"> • CI 2.1.2. 100,000 Persons trained in income-generating activities or business management.(at least 30% women and 40% youth) • C 2.1.3. 10,000 Rural producers´ organizations supported • CI 1.1.3. 500,000 Rural producers accessing production inputs and/or technological packages (at least 30% women and 40% youth) • CI 1.1.5: 250,000 Persons in rural areas accessing financial services (savings, credit, insurance, remittances, etc.) (at least 30% women and 40% youth) • CI 2.1.5.600 km Roads constructed, rehabilitated or upgraded • CI 2.1.6. 50 Market, processing or storage facilities constructed or rehabilitated. • CI 1.1.8. 10,000 Households provided with targeted support to improve their nutrition. • Policy 1: 20 Number of policy-relevant knowledge products completed
---	--	--	---	---	---

--	--	--	--	--	--

*all the indicators will be disaggregated by gender and youth.

Transition scenarios

Bangladesh has recently embarked on a graduation process from the LDC category. This expected transition to a developing country status will take place over an extended preparatory period of five years (the standard period is of three years) and as such will largely coincide with the present COSOP timeframe. The transition scenarios underpinning this COSOP are mainly defined based on the country's ability in maintaining its preferential access to export markets. The latter access tends to be constrained as graduation implies a progressive loss of LDC-specific special and differential treatments. Another key factor underpinning the transition is the ability of the country to regain the pace of the Pre-Pandemic economic growth at around 7 percent. Recurrent COVID-19 waves are derailing economic momentum amid generally low vaccination rates. The post -Pandemic recovery trajectory will largely dependant on stepping up the pace of vaccination as well as on fostering growth in key sectors, including the agricultural one. The latter sector which accounts for about 13.7 % of GDP will continue to employ about half of the workforce over the COSOP lifetime. While the LDC graduation process comes with a series of challenges, its successful conclusion will confer to the country a seal of global approval for development achievements and project positive signals to domestic and foreign investors regarding the country's business environment.

Table 1

Projections for key macroeconomic and demographic variables^a

Case	Base	High	Low
Average GDP growth (2022. – 2026..)	5.7	7.2	5
GDP per capita (2026..)	2530	3250	3000
Public debt (% of GDP) (2022..- 2026..)	32.5	32	33.1
Debt service ratio (2023..)	72.3	64	79.2
Inflation rate (%) (2025..)	5.5	5,4	5,6
Rural population	Current 101,8 mil (in 2020) (End of COSOP period): 100.3 Annual growth rate: - 0.25 %		
Investment climate for rural business ^b	(3.8/6) The 2021 RSPA score for Bangladesh stands at 3.8, slightly above the APR average score of 3.6. IFAD's Rural sector performance assessment (RSPA) measures the quality of countries' policies and institutions in the rural sector, for achieving rural development and rural transformation benefitting the poor. Bangladesh scored relatively high related to clusters #1 and # 4 of the RSPA index respectively covering the quality of policies and frameworks for ARD and access to agricultural input and output markets. The relatively low score on accountability, transparency and corruption weighted down on the overall RSPA score.		
Vulnerability to shocks	(5/6) Based on the ND-GAIN index score of 36.5 (combining a score of 0.543 on vulnerability and a score of 0.274 on readiness), The high vulnerability and low readiness scores of Bangladesh place it in the upper-left quadrant of the <u>ND-GAIN Matrix</u> . The country has both a great need for investment and innovations to improve readiness and a great urgency for action. Bangladesh is the 26 th most vulnerable country and the 24 th least ready country.		

Footnotes:

^a Suggested data sources: World Bank's "Global Economic Prospects", with 2-year projections; IMF Article IV consultations, with 2-year projections; Economic Intelligence Unit (EIU) "Country Forecasts" with 4-year projections.

^b Rating (1-6), based on justified qualitative assessment. Source RSPA

^c Rating (1-6), based on justified qualitative assessment of vulnerability to climate change; food price shocks; political risk.

The country development trajectory could play out according to the following three alternative scenarios, principally based on macroeconomic factors, including debt sustainability.

Base scenario: Following the 2020/2021 covid-induced deceleration, real GDP growth continues to hover around an average of 5.7 percent over the COSOP period. Policy reforms continue to be put in place, but domestic and external factors make it difficult to generate very rapid growth. Public and publicly guaranteed debt as a share of GDP continue to relatively low (the updated debt sustainability analysis (DSA) capturing the impact of the COVID-19 pandemic shocks shows that Bangladesh remains at low risk of debt distress).

High scenario: In the best-case scenario, strong remittance inflows and preservation of the country position in key export markets will accelerate the economy's recovery. Vaccinating the population will reduce economic gaps and mortality. Public debt will remain sustainable over the long-term. The country will manage to successfully graduate from the UN's Least Developed Countries (LDC) by the 2026 through a gradual transition to higher-value goods and services as well as by proactively offsetting any loss of preferential trade arrangements, including for agricultural products. Under this scenario, authorities remain committed to promoting inclusive growth while strengthening financial and external stability, maintaining fiscal sustainability, and improving governance. The projected GDP growth rate under this scenario is estimated to be 7%. Furthermore, addressing Bangladesh's vulnerability to climate change and natural disasters will enable the country's resilience to future shocks. Shifting to green growth would ensure the long-term effectiveness of development outcomes for future generations.

Low scenario: Under the low case scenario, a prolonged COVID-19 outbreak would delay and slow down the recovery of exports and remittance inflows. Domestically, a larger COVID-19 outbreak could necessitate more stringent containment measures by authorities, causing disruption of supply chains, weakening household consumption, and delaying the implementation of development projects further pushing the most vulnerable population towards poverty and food insecurity. In the face of increased government borrowing, the already-weak banking sector may face new challenges in maintaining asset quality and providing necessary support to the private sector. Under this scenario, economic growth will decelerate to an average annual rate of 5 percent, significantly below the pre-COVID-19 growth performance. Debt service ratio are expected to pick up. However, public debt and inflation will remain firmly under control owing to the overall sound macroeconomic fundamentals even under this low case scenario.

IFAD Implications on IFAD's Country Programme

(a) Lending terms and conditions

- Bangladesh is a lower middle-income country that is currently receiving loans on blended terms in under the PBAS window. Blend terms come with a maturity period of twenty-five (25) years including a grace period of five (5) years starting from the date of approval by the Executive Board. Given the projections of its per capita income growth, it is highly unlikely that the country will transition to less concessional terms during the present cosop period. Bangladesh is also eligible for access to BRAM (Borrowed Resources Access Mechanism). Lending terms under BRAM offered to Bangladesh are ordinary terms/Category 1 with maximum maturity period of thirty-five (35) years, including a grace period of maximum ten (10) years, subject to a maximum average repayment maturity of twenty (20) years. These BARM terms offered to LICs and LMICS are subject to the standard maturity premium differentiation, which together with the other elements of the pricing structure, will ensure a minimum cost recovery of IFAD's cost of funding the borrowed resources. In all presented scenario, debt sustainability remains low and the country's creditworthiness will allow it to absorb all available IFAD resources (both under PBAS as well as BRAM) if it wishes so.

(b) COSOP priorities and products (e.g., investment projects, policy engagement, reimbursable technical assistance)

It expected that COSOP priorities and associated products will remain highly relevant irrespective of transition scenarios. However, given the slightly less concessional resources available under BRAM, the country might choose to forgo them. In that case, the overall investment envelope will be significantly lower than the one available under the previous IFAD 11 lending cycle. This would entail changes in the number and size of investment projects to be included in the pipeline over the COSOP period. Furthermore, given the country current focus on charting sector-based pathways for a

smooth LDC graduation, IFAD will need to be more proactive in policy engagement to better accompany country's efforts towards a more sustainable and inclusive rural transformation.

(c) Co-Financing opportunities and partnerships

Due to higher government revenues, domestic co-financing and partnership opportunities should increase under the high scenario. The low case, on the other hand, would limit co-financing opportunities both domestically and internationally.

Agricultural and rural sector issues

1. Agriculture: Ecology and Soil. Bangladesh forms the largest delta in the world, which is flat throughout and stretches from near the foot-hills of the Himalayan Mountains in the north to the Bay of Bengal in the south. The vast plain is washed by mighty rivers- the Meghna, the Padma, the Jamuna and the Karnafuli and their numerous tributaries. Onrush of rain waters in the summer causing overflows of the banks and flooding of low and outlying areas every year. The land use pattern of the country is influenced by agro ecology, soil physiographic and climatic factors. The total land area has been classified into thirty agro ecological zones which are grouped into twenty major physiographic units. But broadly the country is flat with patches of high-land such as three hill districts (Chittagong Hill Districts), north western Barind Tract, Madhupur Tract, and low-lying *haor* (north eastern districts). The famous Sundarban mangrove forest and forest in Chittagong are major forest areas which cover about 9% of the total land area. Results of reconnaissance soil surveys conducted in the recent past have enabled scientists to divide the country into 19 soil type units.
2. Agricultural seasons. The country grows a variety of crops which are broadly classified, according to seasons in which they are grown, into two groups: (a) Kharif (kharif-1: 16 March to 15 July, and Kharif-2: 16 July-15 November) are grown in the spring or summer season and harvested in late summer or in early winter; and (b) Rabi (16 November to 15 March) crops are sown in winter and harvested in the spring or early summer. Kharif are mainly rain fed and rabi crops are irrigated. Rabi is the main production season for rice (60% of total production), vegetables, lentils/pulses, and root crops production.
3. Farm HHS. The Agricultural Survey 2019 reports the following key findings: a) the country has 35.53 million households of which 29.62 million (83.37%) and 5.91 million (16.63%) are in rural and urban areas respectively; b) 16.56 million farm households 16.56 million, 4.02 million HHs have no farm land, 6.76 million HH leased land for farming, and 9.09 million HHs mainly depend agricultural labour as main source of income; and c) 0.99 million HHs are designated as fisheries HHs (fishers) whereas 1.61 million HHs have land for fisheries.
4. Land size is highly fragmented: 12.81 million are smallholders (less than 2.49 acres) whereas 10.28 million of smallholdings (80.24%) own less than 1.49 acres.
5. Major crops⁴⁹. As reported by GoB agriculture sector survey the country has the following major agricultural production: cereals (rice, wheat); pulses and oil seeds; spices and condiments; jute; tea; year-round fruits and vegetables; and fisheries and livestock.
6. Structural change in Bangladesh economy⁵⁰. Agriculture sector contributes about 13.02 percent (p) FY 2019-20 to the country's Gross Domestic Product (GDP) and employs around 40.60 percent of total labour force (Source: Labor Force Survey 2016-17).⁵¹ An important change is seen in the composition of GDP: Bangladesh economy's structure has been constantly shifting from agriculture to industry (including manufacturing) and services. In FY2011, agriculture, industry and services were 19.9% 30.4% and 49.7% of GDP respectively. In FY2019, agriculture, industry and service sector was 13.65%, 35%, and 51.35% respectively, that is, agriculture is declining as percent whereas industry and services are on the rise. The trend is expected to continue where service and industry sectors will be the main sectors of the economy although agriculture still employs highest number of labor. Within agriculture, fisheries and livestock subsectors have been posting growth of more than 6% and 3% respectively. Both these subsectors are enjoying commercial investments led by small/micro entrepreneurs. Similar, subsectors are also found in industry and services for example, manufacturing, agro-processing, construction, hotel/restaurants, and transportation. All these subsectors employ a large number of semi-skilled and skilled human resources.
7. Evolution of IFAD projects in Bangladesh. Historically, IFAD projects contributed to priorities of the smallholders, poor and vulnerable communities and complimented GoB's efforts for poverty alleviation. The projects of 1990s and early 2000s were implemented by GoB's main line agencies such as DAE and DoF under the Ministry of Agriculture and Ministry of Fisheries and mostly limited to extension services, training and demonstration of technologies/techniques to enhance agricultural productivity. Microcredit was managed by projects which was found unsustainable. IFAD in the following decade as well as under a number of on-going projects moved to assist smallholders and the poor by developing rural infrastructure that contributed to agriculture as well as overall rural economic growth, and to support commercialization of agriculture by providing technologies, improving access to market and vastly expanding access

⁴⁹ Agriculture Statistical Year Book 2020. Bangladesh Bureau of Statistics, Ministry of Planning, GoB.

⁵⁰ Source: Bangladesh Bank Quarterly Report Q3 FY2020 and Bangladesh Bank Annual Report 2012

⁵¹ Bangladesh Agricultural Statistical Year Book 2019-2020.

to finance. Value chain development approach for farm and non-farm sectors have been successfully adopted. Due to its projects with PKSF, microfinance has become sustainable for IFAD's projects. The rural infrastructure projects through LGED incorporated climate resilience features that ensured sustainability, helped transform rural areas and contributed further investment in agriculture and other sectors. With changes in demand and priorities of the poor and smallholders and GoB, IFAD plans to complement Bangladesh's march to prosperity.

8. Agriculture: primary commodity production to processing. The economy and food security is still dependent of agriculture: about 40% of total employment is in agriculture; Bangladesh has almost achieved rice self-sufficiency; horticulture, livestock and fish production are most profitable rural businesses that have posted high growth; and Bangladesh is number 4 in pond fish production in the world. With increasing demand from urban population these subsectors are drawing more and more investments. Besides, deployment of new production and processing technologies are improving productivity and adding additional value in the production chain. Agri-business including agri-processing (food products) is becoming an important sector for investment and employment.
9. But challenges are also manifold: a) decline of cultivable land are at the rate of 0.5% per year due to expansion homesteads and other physical development, loss due to natural hazards and climate change; b) production and supply of safe foods is a major consumer concern; c) narrow basket of commodities; and d) extension and other support services such as insurance, health care of livestock sector are still weak. These challenges, however, provide opportunities for future IFAD interventions.
10. Constraints in agricultural sector to raise farm income: Aside from the broad challenges mentioned above, enterprise and farm level issues are also creating bottlenecks: a) a lot of improvements are needed in seed, farming, and irrigation to increase farm productivity; b) input costs are high compared to farm price; c) access to finance is easy but cost of fund is high for loans from MFIs, and access to commercial bank loans is limited for smallholders; c) quality of farm produces needs improvement; d) high transportation cost as farms are often far from city centers; e) limited climate resilient infrastructure in climate change vulnerable areas, f) limited access to affordable extension and business services; and g) access to market including international market and market information is limited; and f) bad weather (drought and excessive rains) plays important roles during kharif season.
11. Some of the above issues have been addressed in value chain projects (for example, IFAD funded projects). Projects' assistance come in various forms: developing capacities of producer groups and value chain cluster & processing centres, gathering farmers and value chain actors, adapted package of climate smart and market oriented practices, accessible and relevant financial services, technological training, introduction of high value commodities, improvement in seed and other inputs, access to market, extension service and uptake of relevant technological innovations (e.g. fish platform in NATP2). The value chain development of agricultural projects are enhancing agricultural productivity, commercialization and diversification of agriculture, and improving and expanding agricultural research system in the country.
12. Agricultural marketing: Agricultural marketing in Bangladesh historically dominated by a huge network of small traders, locally known as bepari, who buy either from rural markets (haat bazaar) or directly from farm-gates, and sort, aggregate, do some rudimentary packaging and transport them to large wholesale markets in cities or factories for processing. These beparis, hundreds of thousands of them, who are also from rural areas, perform important roles of providing marketing information and nature of demand, and sometimes finance farmers on behalf of large wholesalers (known as aratdar). The process has been made highly efficient due to wide use of cellphones by small traders and producers. Normally cash payment is the main mode of transaction. Large food processing companies also depend of small traders for supplying commodities (e.g. spices, fruits, milk, fish) to them. Contract farming is not popular except in case of tobacco because of one product and one buyer in case of tobacco, and some selected hybrid seeds where seed companies buy back all seeds.
13. Private sector in agriculture. Agricultural production in Bangladesh is fully privatized. Millions of farmers, traders and retailers are the most important private entities. Gradually large private companies are emerging in food processing sector who are buyers for farmers and sellers of processed food items, mostly spice, cereal, biscuits, lentil/pulse, oil, daily products, small amount of processed fish and meat. With urbanization and increase in income, the demand for processed food is expected to gradually rise. For example, milk producers of PACE project supply to large milk processors.
14. Extension services: Public and private sector organizations. The most prominent agricultural extension departments are as follows: Department of Agricultural Extension (DAE) for cereal

(mainly rice) and other crops including horticulture; Department for Livestock Services (DLS) provides animal husbandry and vet services; Department of Fisheries (DOF) enforces regulations regarding open water fisheries and provides extension services of culture fisheries; and Bangladesh Agricultural Development Corporation (BADC) is currently mainly in small amount of seed production. BADC used to supply seed, fertilizer and irrigation but all such activities are now almost privatized. But the influence and dominance of these institutions are waning fast as private sector as well as NGOs are providing more effective services in some areas. For example, seeds and extension services for horticulture is by and large privatized. Promotion and extension services for fisheries are mainly by fish hatchery owners, large successful farmers, feed sellers and NGO-managed projects. Similarly, vaccination services for poultry sector is managed by farm owners or private individuals, but DLS is still dominating vet services of large animals. Private input sellers such as pesticide, feed, medicines, fertilizer, seeds, seedlings (plant nursery owners), fish/poultry hatchery owners are major providers of technical information and will be more so in future. Successful farmers are more credible regarding technical information to their neighbors than formal institutional providers. However, such private led extension services may have more difficulties to service poorest and most remote rural households as well as to incorporate climate change, nutrition services or promote more agro-ecological production relying on locally made bio inputs. In addition, extension embedded in sales of private inputs can also give rise to conflicts of interests and Bangladesh face issues regarding quality of chemical inputs. Therefore, it is crucial to further work on the role of public extension to facilitate more inclusive public-private partnership and to invest in private extension for emerging green and nutrition sensitive production. For instance, PACE and NATP2 have investing in local service and input providers that produce and sells bio-inputs and nutrition sensitive crops. NATP2 has been piloting farmer information centres, commodity processing centres and fish platforms which can facilitate such articulation between public extension, farmer groups and private extension workers. Government could also invest in mechanisms to enhance quality assurance in such private extension for instance by promoting certified providers, training of trainers, food safety.

15. Academic and research institutions. Public sector agricultural universities and technical institutions are backbone of technical education (Bachelor, Master's and Doctoral degrees) and training. Similarly, public sector research agencies such as Bangladesh Rice Research Institution (BRRI) and Bangladesh Agricultural Research Institution (BARI) are two premier public institutions for research in respective areas. Besides, there are specialized agencies for spice, horticulture, jute, sugarcane and soil testing, and cotton research. Bangladesh has separate livestock and fisheries research institutions that perform useful works in respective fields. But research agenda is often determined by the institutions themselves where inputs from industry is limited. Several projects such as NATP2 and PACE have partnered with such institutions to improve research-extension-value chain linkages and develop participatory research meeting smallholder needs and value chain to facilitate scaling of such innovations.
16. Policy and regulatory issues: The laws and regulations are supportive of the country's private sector investments in general. The government provides subsidy for fertilizer, diesel and bank interest farming sector to support agriculture sector. The existing regulations also support environmental protection, protection of rivers, water bodies but enforcement of these regulations is weak. Recently the government has established Bangladesh Food Safety Authority to ensure supply of safe foods in the market. But this new institution is yet to be fully effective. The Bangladesh Standards and Testing Institution (BSTI) is the national agency for testing and certification of selected processed food products.
17. Micro-finance services. Microfinance institutions are the main source of agricultural finance. Of the total disbursement in FY2019-20, 49.8% was for agricultural production followed by 26.68% for trading/shops, 4.11% for transport and communication, 3.33% for small & cottage industries, 0.82% for social sector and 15.20% for others. The loans for trading also indirectly support agriculture because a significant part of these loans are for agri-commodity trading. Although Bangladesh microfinance has large outreach in marginal and farming families, the financial products need further customization.
18. Commercial banks in agricultural finance⁵². In FY2020-21, six state-owned commercial banks, 2 specialized banks, 39 Bangladeshi private banks, and 8 foreign commercial banks disbursed BDT 255.1 billion as agricultural and rural loans to 3.05 million borrowers. Of these borrowers, 2.24 million were marginal and small farmers who received BDT 176.4 billion. Several commercial banks have significant NGO-MFI linkage program where MFIs borrow from commercial banks to on-lend to marginal and small farmers. Under this program, in FY2020-21,

⁵² Agricultural and Rural Finance Policies and Programmes in FY2021-22. Bangladesh Bank (Central Bank).

commercial banks loaned BDT 92.8 billion to 1.61 million women. As part of restoration of agricultural sector affected by COVID-19, Bangladesh Bank launched BDT 50 billion fund for commercial banks and BDT 30 billion funds for NGO-MFIs that have been disbursed in FY2021-22. Private commercial banks do not have strong rural presence and do not find small loan profitable. They are reaching the poor and farming communities through NGO-MFIs.

19. **Small, Micro and Cottage Enterprises:** According to the SME Policy 2019 of the government, the country has 7.8 million small and microenterprises in the country as quoted from Economic Census 2013 of Bangladesh Bureau of Statistics (BBS), and the sector contributes to 25% of GDP. According to Economic Census 2013, the country has a total of 7.82 million enterprises of which 7.806 million are SME and cottage industries. The majority are cottage industry 6.84 million (87.52%), which are family owned and managed enterprises and mostly informal in nature. Of the total enterprises, 2.23 million (28.5%) are in urban areas and 5.589 million (71.5%) are in rural areas. A total of 24.5 million persons (20.45 million men, i.e., 83.46%, and 4.05 million women, i.e., 16.53%) are employed of which 53.75% are by cottage industries and 82.97% are employed by SME and cottage industries together. This clearly shows the dominance of SME and cottage industries in the country. Although the survey is 10 years old, the proportions of various categories of industries are expected to remain same. If a 6% annual growth is assumed (same as average GDP growth of the country for the same period), the estimated total number of enterprises will be 13.99 million of which SME and cottage industries will be 11.62 million. According to Labor Force Survey 2018, about 85% of people are employed by informal sector and 15% are employed by formal sector. Note that the microfinance sector uses a different definition⁵³ of microenterprises (MEs) to suit the microcredit program. If compared with the definition of the government, the MEs of microfinance will mostly fall under the definition of cottage industries and the rest will be smaller than that.
20. **PKSF's lending during COVID-19 pandemic.** PKSF is an important refinance source for MFIs in the country. IFAD has been partnering with PKSF for more than a decade that has allowed IFAD to reach the smallholders with financial and non-financial services effectively as PKSF operates as an apex agency with a large network of NGO-MFI partners. PKSF has been effective during the pandemic by providing the smallholders their much-needed finance to continue and restore production. In addition to its normal loan operations through 200 partner organizations, PKSF has received BDT 5,000 million from the government as additional capital for microfinance operations. PKSF disbursed the full amount to its selected Pos (128 Pos) by May 2021 under a special program titled Livelihood Restoration Loan Program (LRL). The Pos of PKSF disbursed BDT 6,335 million by revolving this fund to 0.184 million poor microentrepreneurs with an average loan size of BDT 134,400. The GoB has also approved additional BDT 5,000 million to PKSF to support poor people for the restoration of economic activities under a COVID-19 stimulus package.

⁵³ Definition of Industries in Industrial Policies 2016 of GoB:

Small industry

Manufacturing: Permanent asset including replacement cost but excluding land and building is more than Taka 0.75 crore but less than Taka 15 crore or employs 31-120 people.

Service sector. Permanent asset including replacement cost but excluding land and building is more than Taka 0.1 crore but less than Taka 2 crore or employs 16-50 people.

Micro industry

Manufacturing: Permanent asset including replacement cost but excluding land and building is between Taka 1.0 million to Taka 7.5 million or employs 16-30 people.

Service sector. Permanent asset including replacement cost but excluding land and building is less than Taka 1 million or employs maximum of 15 people.

Cottage industries

Permanent asset including replacement cost but excluding land and building is less than 1.0 million or employs a maximum of 15 persons including family members.

SECAP background study

Introduction

1. Social, environmental and climate sustainability is critical for achieving the objectives of IFAD and its partners. IFAD's Social, Environment and Climate Assessment Procedures (SECAP)⁵⁴ offer a framework and process for managing risks and impacts, and integrating mainstreaming priorities on Environment and Climate, Gender, Nutrition and Youth⁵⁵ into new IFAD-supported investments.
2. This SECAP Background Study provides context and orientation to the Bangladesh Country Strategic Opportunity Programme (COSOP) 2023-2028. It provides a synthesis of the current situation, analyzes trends, risks and opportunities on thematic areas that will orient IFAD's investments in Bangladesh. Based on this, it provides strategic recommendations for consideration in the COSOP and identifies activities to be supported during the COSOP period.
3. This Background Study was carried out in tandem with the design of the COSOP. It was informed by i) desk review of relevant national policies and strategies, ii) consultations with development partners, (iii) analysis of background sectoral studies on environment, social and climate aspects, IFAD projects and country programme evaluations.

Part 1 – Situational analysis and main challenges

Socio-economic situation

4. **Bangladesh has seen decades of steady progress in economic growth and poverty reduction, up to 2019.** From being the world's seventh-lowest ranked country in Gross Domestic Product (GDP) per capita in 1975, Bangladesh had decades of continuous economic growth, leading it to achieve lower middle income country status in 2015. In its Vision 2041, the GoB plans to achieve the status of Upper Middle-Income Country by 2031 and that of High-Income Country in 2041⁵⁶.
5. The incidence of poverty at the upper national poverty line declined from 48.9% in 2000 to 20.5% in 2018. Using the international poverty line of US\$1.90/day, poverty declined from 34.2% in 2000 to 14.3% in 2016⁵⁷. These advances in poverty reduction are driven by various government strategies, including the improved provision of basic services (electricity, drinking water and sanitation, education)⁵⁸ in order to reduce fertility and infant mortality, improve nutrition and life expectancy. Other successful strategies include the wide promotion of microfinance programs through NGOs (estimated to have reduced poverty by 10% in two decades⁵⁹), and reduced vulnerability to natural hazards as evidenced by the reduction of number of casualties by major cyclones.

⁵⁴ SECAP 2021 Edition, <https://www.ifad.org/en/secap>

⁵⁵ See IFAD's Framework for Implementing Transformational Approaches to Mainstreaming Themes: Environment and Climate, Gender, Nutrition and Youth, <https://webapps.ifad.org/members/eb/128/docs/EB-2019-128-R-6.pdf>

⁵⁶ GoB (2021). Perspective Plan of Bangladesh 2021-2041, <http://oldweb.lged.gov.bd/UploadedDocument/UnitPublication/1/1049/vision%202021-2041.pdf>

⁵⁷ Note that the Bangladesh national poverty lines (lower and upper) are based on household consumption expenditure (from the Household Income and Expenditure Survey) and are different for rural and urban people, while the international poverty lines are uniform and based on per capita income.

⁵⁸ World Bank. 2019. Bangladesh Poverty Assessment: Facing old and new frontiers in poverty reduction.

⁵⁹ Khandker et al. (2016). Beyond Ending Poverty: The Dynamics of Microfinance in Bangladesh. World Bank. <https://openknowledge.worldbank.org/handle/10986/24669>

6. Progress on poverty reduction did slow down in the 2010s, primarily attributed to a decline in job growth, with agricultural employment contracting by 2% between 2010 and 2016. Regional disparities are also visible, with east and central Bangladesh achieving much more progress than the west and the northwest even experiencing increased poverty rates (see figure 1). These regional differences are attributed to the west generally having a larger share of households engaged in agriculture, lower educational levels and different demographics.

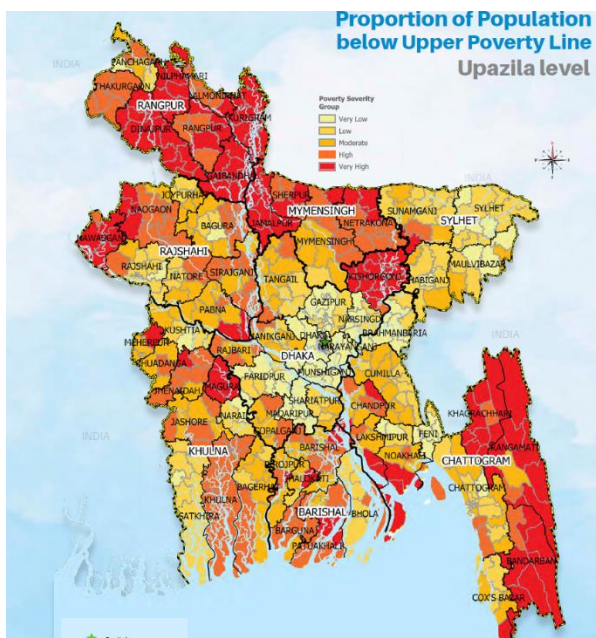


Figure 1: Estimates of poverty at national upper poverty limits per Upazila, in 2016. Source: Bangladesh Bureau of Statistics (2020)

7. **COVID-19 had a severe effect on the economy and appears to have caused a strong regression in poverty reduction, though post-lockdown rebound effects are visible.** The pandemic induced a marked deterioration in the overall economic trends with substantial drop in GDP growth (3.5% in 2020 compared to average 6.9% between 2010-2019). While there is no full picture on the impacts of the pandemic on poverty, initial surveys showed a strong regression resulting in millions of 'new poor'. A BRAC-PPRC study estimated that an additional 19.5% of households were below the upper national poverty line in August 2021 due to the pandemic, to join the 20.5% of households already below that line before the pandemic⁶⁰. Rebound effects were visible after the first lockdown was lifted in 2020, but a second lockdown in 2021 had again significant effects (see figure 2). In the BRAC-PPRC study, longer-term effects were most pronounced for the non-poor income category and for informal workers. Across income groups, levels of private debt doubled. COVID-19 also caused the country's first large-scale urban to rural migration since the 1960s: 28% of study respondents migrated from urban slum to rural areas after the first lockdown and 10% remained in the rural area by mid-2021.

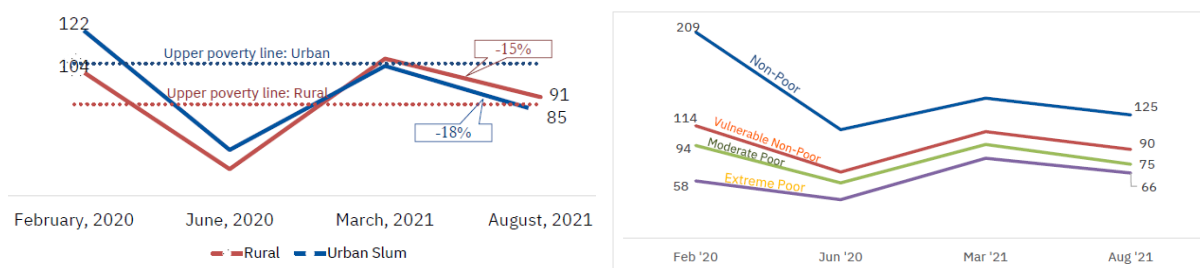


Figure 2 Left: Poverty trends plotted against national urban / rural poverty lines, showing lockdown and rebound effects. Right: Effects of COVID-19 on different income groups. Vertical axis in both graphs is per capita income in BDT (Feb 2020 constant). Source: Rahman et al. (2022).

8. The COVID-19 pandemic has caused most of the agriculture producers, processors, traders and transporters of the productive chains (perishable products of agriculture and livestock) to have experienced income losses due to interruptions in supply and reduced demand. Rural

⁶⁰ Rahman et al (2022). Recovery With Distress: Unpacking COVID-19 Impact on Livelihoods and Poverty in Bangladesh. <https://bigd.bracu.ac.bd/publications/recovery-with-distress-unpacking-covid-19-impact-on-livelihoods-and-poverty-in-bangladesh/>

households had to reduce their food consumption, mainly in those households where the woman is the head of household, with little education, young and with temporary labour⁶¹.

9. Studies reported a rise in hunger and undernutrition both in urban and rural areas: a decrease in food expenditure by 28% and 22% in urban and rural areas respectively⁶²; 9 out of 10 households experienced some degree of negative shock on incomes during the lockdowns, possibly resulting in lower food intakes⁶³; and 12% of extreme poor households suffered from hunger in June 2020. The government responded with direct assistance for the poor (cash and rice distribution) and several financial 'incentive packages' for the private sector, agricultural sector and microfinance sector.
10. **The agricultural sector's relevance for the overall economy is limited and declining, but it remains a critical sector for the rural poor.** The contribution of the agricultural sector to GDP stands at 13.7%, and the sector contributed less than half a percent to GDP growth between 2015-2019. Still, with about 80% of the population living in rural areas, 41% of the total population is active in the agricultural sector⁶⁴. Moreover, 46% of rural households in the poorest quintile derive labour income only from agriculture. Nearly all of Bangladesh's poverty reduction between 2010 and 2016 (90%) took place in rural areas. The largest share of public expenditure for agriculture goes to price support, income subsidization and input subsidies. Approximately 65% of the rural population is landless or functionally landless (owning less than 0.2 hectares of land).

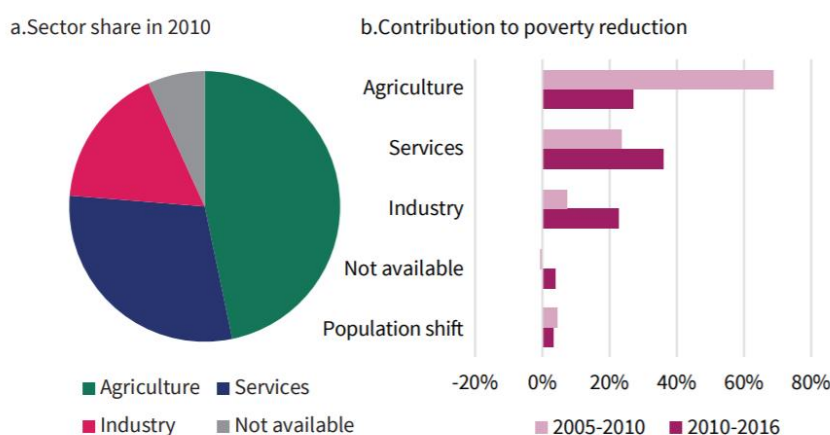


Figure 1 Poverty reduction across sectors in rural areas, 2005 – 2016. Source: World Bank (2019)⁶⁵

11. Over the last two decades rural communities have gradually moved from subsistence farming to commercial farming and non-farm micro-enterprises. Smallholders are adopting new agricultural and information technologies and management practices. Financial services, mainly savings and credit, have dramatically improved due to microfinance although micro-insurance service is yet to make any meaningful inroad.
12. **Strong improvement in educational outcomes is an important driver of household poverty reduction.** Bangladesh has made noteworthy gains in education, demonstrating the fastest growth in the South Asia region. Secondary net enrollment rate increased from 50%

⁶¹ ADB Institute. 2021. Changes in the Rural Economy in Bangladesh under COVID-19 Lockdown Measures: Evidence from a Phone Survey of Mahub Hossain Sample Households. <https://www.adb.org/publications/changes-rural-economy-bangladesh-under-covid-19-lockdown-measures>

⁶² Bidisha, SH et al. (2021) Assessing Food Poverty, Vulnerability and Food Consumption Inequality in the Context of COVID-19: A Case of Bangladesh, <https://link.springer.com/article/10.1007/s11205-020-02596-1>.

⁶³ Ahmed, F., et al. (2021). Determinants and Dynamics of Food Insecurity during COVID-19 in rural Bangladesh. <https://www.sciencedirect.com/science/article/pii/S0306919221000439>

⁶⁴ Gautam and Faruqee (2016) Dynamics of Rural Growth in Bangladesh: Sustaining Poverty Reduction. <https://openknowledge.worldbank.org/bitstream/handle/10986/24544/9781464808760.pdf?sequence=2>

⁶⁵ World Bank (2019) Bangladesh Poverty Assessment: Facing old and new frontiers in poverty reduction.

<https://documents1.worldbank.org/curated/en/793121572582830383/pdf/Bangladesh-Poverty-Assessment-Facing-Old-and-New-Frontiers-in-Poverty-Reduction.pdf>

to 72% between 2000 and 2016, and access to tertiary education went from 1% to 16% over the same period. Bangladesh has a 75% literacy rate in 2018 (76% for male and 70% for female). Literacy rates are particularly high among the lower age quantiles of the population, with 93% of people between 15-24 years being literate. High literacy rates strongly correlate with high financial literacy rates and financial well-being.

13. **Bangladesh is making good progress on various gender-related indicators, but significant gaps remain.** The country has reached gender parity in primary and secondary education and maternal mortality has declined by 66% over the last decades. Participation of women in economic life (formal and informal) has increased for different reasons: intentionally, due to the improvement of education and access to financial services (promoted by NGOs and the Government), and unintentionally, as a result of the impacts negative effects of climate change on agriculture, which pushes rural women to look for informal jobs to contribute to the family economy.
14. Despite progress, multiple important challenges remain. The problem of gender-based violence persists, even more so in a context of poverty and malnutrition. Rural Bangladesh has an extremely high rate of sexual violence against women (49.7% of rural women reported to have experienced sexual intimate partner violence), with nearly 30% of women being coerced into their first sexual intercourse⁶⁶. There is a well documented association between gender-based violence and household food security⁶⁷. Women and girls tend to have limited access and control over resources and finances. Their resulting dependency can put them at increased risk of sexual assault and exploitation. These findings demonstrate the need for programs and activities that contain transformative approaches of power inequality between women and men⁶⁸, while bearing in mind that any intervention that seeks to change power relations, may also inadvertently create risks for these women which needs to be carefully analyzed and mitigated⁶⁹.
15. Microfinance is an area where the participation of women is very high. Only between 20% and 30% of women actually use the financing themselves (the rest pass it on to male family members)⁷⁰, although women claim it gives them a new status. Beyond the access to and control over microfinance, the accompanying support services such as community organization, family planning and disaster management are strongly associated with improvements in women empowerment. Microfinance in that sense, has been a vehicle for services that address gender norms that may hinder women from becoming more empowered⁷¹. Such effects were particularly seen in group-based lending schemes.
16. **Youth are experiencing the effects of slower job creation.** Young people between the ages of 18 and 35 (GoB definition) make up more than 33 percent of the total population. The percentage of people aged 15-29 who are not in education, employment or training is 30%, of which 87% are female. This percentage has increased since 2010, primarily attributed to the slowdown in job creation, particularly in the agriculture, ready-made garments and textile sectors. Unemployment is higher in rural areas compared to urban areas. Unemployed youth make up the large majority of total unemployment (79.6%).
17. Rural youth migrate to cities in search of employment to help their parents who have lost their crops and land (on the coasts and riverbanks) and to improve their quality of life. Young people generally do not have the conditions (land, resources, and assets) to build up their own rural enterprises. The majority of educated youth pursue jobs with the government, and about 20%

⁶⁶ WHO (2012) Understanding and addressing violence against women.

https://apps.who.int/iris/bitstream/handle/10665/77434/WHO_RHR_12.37_eng.pdf

⁶⁷ Coates et al. (2010). Domestic violence against women is associated with lower household food security in rural Bangladesh https://faseb.onlinelibrary.wiley.com/doi/abs/10.1096/fasebj.24.1_supplement.104.1

⁶⁸ IFAD (2019). Mainstreaming Gender-transformative Approaches at IFAD – Action Plan 2019-2025.

⁶⁹ Lentz (2018). Complicating narratives of women's food and nutrition insecurity: Domestic violence in rural Bangladesh. <https://www.sciencedirect.com/science/article/pii/S0305750X17303819>

⁷⁰ Sector study carried out by IFAD (2022).

⁷¹ CGAP (2021): Has Microcredit Empowered Women in Bangladesh? Yes, But not by Itself. <https://www.cgap.org/blog/has-microcredit-empowered-women-bangladesh-yes-not-itself>

of all youth are interested in working overseas⁷². Every year, more than 400,000 workers leave Bangladesh for overseas employment adding up to an estimated 10 million Bangladeshi now overseas, but they are often faced with high fees for migration, lack of information on risks, and exploitation and abuse while overseas⁷³. Remittances from overseas migrant workers were estimated at US\$24 billion in 2020 (7% of GDP). COVID-19 has caused many migrant Bangladeshi workers to become jobless and face deportation from their host countries.

18. A study carried out in 2021⁷⁴ provides further in-depth insights into youth employment challenges, and recognizes the critical role of professional skills for employment. Only 1.7% of the total working age population has participated in formal training outside of the general school system. The vast majority of young employed persons join the labour market without skills and take a long time to learn, while formal training could drastically accelerate the process and also build new skillsets that respond to changing requirements in the economy. Equally for people already employed, processes for formally recognizing skills and re-education into new skillsets could enhance employability and labour conditions. Within the agricultural sector, specific subsectors are most likely to be able to create demand for skilled labour. This includes poultry and livestock, pond fisheries and horticulture. As production enterprises grow, there will also be more demand for related skilled service providers, such trainers, vaccinators and input sellers.
19. **Decent work and harmful child labour.** Decent work - productive work for women and men in conditions of freedom, equity, security and human dignity as defined by the ILO – is a key topic of attention for Bangladesh. With the rapid rise of the ready-made garment industry and associated challenges in providing safe and equitable working conditions, the GoB and development partners have been working to build protection systems and ensure the rights of workers. The Decent Work Country Program 2022-2026 focuses on inclusiveness of the labour market, to provide opportunities for youth and marginal groups. Child labour is still widely present in Bangladesh, primarily as a necessity driven by household poverty. The COVID-19 crisis, with the economic effects and the long-term closing of schools, has increased the number of children working under hazardous conditions in industry and agriculture. In response to this, the GoB has stepped up its efforts broadening the types of work to be considered harmful for children, and in early 2022 also ratified the Minimum Age convention as final remaining ILO Fundamental Instrument⁷⁵.
20. **Indigenous people and ethnic minorities.** Bangladesh has around 30 small ethnic minorities with Santal, Orao, Chakma, Marma, Garo, Khashia, Tripura, Monipuri, and Rakhain being the main groups in terms of numbers. The Santal and Orao populations live in North-western districts (Barind Tracts) and Chakma, Marma and Tripura people live in three hill districts (Chittagong Hill Tracts). Agriculture is the main source of livelihood for ethnic minorities who are gradually entering in trade and other service sectors because their livelihoods are being affected by environmental and problems and climate change (climate migration). The government recognizes that the ethnic communities of Bangladesh are the most deprived of economic, social, cultural and political rights, mainly due to their ethnic condition, having committed in the 8FYP actions in favor of their fundamental rights and social security, together with the empowerment of their social, cultural and traditional identities.
21. **Marginalized groups and persons with disabilities.** The GoB's 8FYP identifies a number of marginalized groups. These include the Dalit communities, also called "disappeared poor", who face a myriad of challenges including untouchability, social exclusion, lack of self-esteem and dignity, forced eviction from the land, lack of access to support services and lack of access to government services. Social boycotts and forced labor are often imposed on Dalits as a means of controlling and exploiting their work. Another marginalized group is those people living with HIV/AIDS, male and female sex workers and transgender, who suffer social exclusion and access to services. Persons with disabilities constitute another major group of

⁷² BRAC (2019). Youth of Bangladesh: Agents of Change? https://www.brac.net/program/wp-content/uploads/2019/07/YOUTH-SURVEY-2018_full.pdf

⁷³ ILO (2022) Labour migration in Bangladesh. <https://www.ilo.org/dhaka/areasofwork/labour-migration/lang--en/index.htm>

⁷⁴ Alamgir (2021) Project Concept Note: Professional Development Program for the School Dropout Youth.

⁷⁵ See https://www.ilo.org/global/standards/subjects-covered-by-international-labour-standards/child-labour/WCMS_840125/lang--en/index.htm

marginalized people (9% of the total population, including 3 million children); around a third of all households is estimated to have a disabled member, which is thought to be increasing with the aging of the population. The prevalence of severe or acute disability is reported to be 1.51%. Disability is more prevalent in the rural area and primarily characterized by physical disability and visual disability. People with disability are reported to have less access to education and income generating activities compared to people without disabilities. There is also a gender disparity, with women with disabilities reporting lower rates of marriage and higher rates of divorce compared to men with disabilities⁷⁶.

22. **Food and nutrition security.** Although food security has greatly improved due to the reduction in poverty prior to the pandemic, the country is far from achieving its maternal, infant and young child nutrition objectives. While there is still significant ground to cover, the most recent pre-COVID-19 data on stunting and wasting showed continuous progress since 2004 with stunting estimated at 28% (UNICEF data, Multiple Indicator Cluster Survey 2019), thereby being on track to reach the SDG 2030 target on stunting reduction⁷⁷. The progress is largely attributed to the provision of diversified foods, improved sanitation and women's empowerment⁷⁸. In terms of micronutrients, the severity of deficiencies has declined since the 1980s. However, a significant proportion of preschool-age children remains with deficiencies in vitamin A (21 %), zinc (45 %) and vitamin D (40 %) and about one-third of these children are anaemic⁷⁹. There is furthermore a high prevalence of zinc deficiency among women, and about half of pregnant and lactating women are anaemic as well. More than 50% of women suffer from chronic energy deficiency.
23. Reasons for malnutrition in rural areas of Bangladesh include (i) food insecurity and (ii) inadequate dietary practices. At the same time, there has been a rapid increase in overweight and obesity from 10.7 % in 2004 to 25.1% in 2014. This is mostly due to the increased consumption of trans-fats, ultra-processed foods and sugar sweetened beverages. The prevalence of underweight status remained high in rural areas, the prevalence of overweight increased rapidly in both rural and urban areas⁸⁰.
24. While Bangladesh has made important progress in terms of productivity and food self-sufficiency, including grains, vegetables and fish, there are still important steps to be taken to improve food security. The Global Hunger Index evaluated the hunger situation to be serious in 2019, and that 14.7% of the population is undernourished.
25. **Food safety and health.** Food safety is a serious concern in Bangladesh, with inappropriate use of pesticides and ripening chemicals being some of the main problems facing the agricultural sector, posing health risks for domestic consumers and preventing export. Studies have reported a high prevalence of acute watery diarrhea, increase of enteric fever and acute hepatitis, and a high incidence of disease-causing microbes in street-vended food⁸¹. Inadequate handling of pesticides is leading to pesticide poisoning and a reported significant number of deaths as a result, though there is no nationally representative data⁸². Introduction of food safety standards such as GlobalGAP has been pursued over recent years, however this effort needs to be integrated into a wider effort. Beyond regulatory interventions, market demands for safe food do not reach the majority of smallholder farmers⁸³. FAO has set up the Food Safety Network⁸⁴ to improve food safety in Bangladesh, aimed at introducing improved

⁷⁶ Bangladesh Bureau of Statistics (2015). Disability in Bangladesh: Prevalence and Pattern.

<http://203.112.218.65:8008/WebTestApplication/userfiles/Image/PopMonographs/disabilityFinal.pdf>

⁷⁷ See <https://www.gainhealth.org/media/news/bangladesh-will-truly-be-seen-developed-country-when-it-vanquishes-undernutrition>

⁷⁸ See <https://www.orfonline.org/research/breakout-nation-the-nutrition-transformation-of-bangladesh-57408/>

⁷⁹ See <https://www.ncbi.nlm.nih.gov/pmc/articles/PMC5465809/>

⁸⁰ See <https://www.cambridge.org/core/journals/public-health-nutrition/article/double-burden-of-underweight-and-overweight-among-women-of-reproductive-age-in-bangladesh/E1ECEADA8D289817EB9347287D8884C9>

⁸¹ Feed the Future (2021). Food Safety System in Bangladesh: Current Status of Food Safety, Scientific Capability and Industry Preparedness. <https://ag.purdue.edu/food-safety-innovation-lab/wp-content/uploads/2021/01/FSIL-Food-Safety-System-in-Bangladesh.pdf>

⁸² Biswas et al (2014). A review on Impact of Agrochemicals on Human Health and Environment: Bangladesh Perspective. <https://www.researchgate.net/publication/275659333>

⁸³ BoP Innovation Center (2015). [The impact of food standards on inclusive growth in agriculture: the case of Bangladesh](https://www.boipic.org/impact-of-food-standards-on-inclusive-growth-in-agriculture-the-case-of-bangladesh)

⁸⁴ See <http://www.fao.org/in-action/food-safety-bangladesh/en/>

guidelines and training of farmers, consumer awareness, inspection and enforcement. In terms of COVID-19 impact on food safety, some of the key risks identified include the lack of cold chains; an underdeveloped food processing sector; insufficient availability of personal protective equipment in food processing factories.

26. **Citizen engagement, social accountability and grievance redress mechanisms.** The GoB and major NGOs in Bangladesh have over the past year increasingly adopted new ways of better engaging citizen, improving social accountability and providing grievance redress mechanisms. Most ministries and projects have institution and/or project-level grievance redress mechanisms, often also replicated at lower levels. At the national, cross-governmental level, the Cabinet Division of the GoB has set up the Platforms for Dialogue⁸⁵ to facilitate these processes and act as an overall grievance redress mechanism. Furthermore, the Bangladesh Accord on Fire and Building Safety prompted by the Rana Plaza disaster in 2013, has been widely recognized to have instituted an accessible, rights-based and confidential complaint mechanism⁸⁶, which has inspired similar actions in other sectors.

Environment and climate context, trends and implications

27. **Bangladesh is predominantly a riverine, deltaic country**, with around 80% of its surface classified as floodplains and having an extensive coastal area, jointly forming the Bangladesh Plain. Being part of the world's largest delta, the country has been formed over centuries from sediments deposited by the Ganges, Brahmaputra and Meghna (GMB) river system, which converge on the Bengal Basin. There are only a few non-plain areas in the country, notably the Chittagong Hills in the southeast and the highlands in the northwest. Bangladesh's alluvial soils are highly fertile, but vulnerable to floods as well. Flooding is highly common phenomenon in Bangladesh, and in many ways society has adjusted to these natural dynamics. Nevertheless, floods still present a major risk to human lives and economic activity. The 1998 flood inundated about 75% of the country including Dhaka, made 30 million people homeless and killed over a thousand people. Other major natural hazards in Bangladesh include cyclones and tornadoes, equally presenting a major risk to human lives and the economy. The number of casualties resulting from natural hazards is however steadily decreasing.



Figure 3 Map of Bangladesh with identification of hotspot areas in the Bangladesh Delta Plan 2100

28. **Bangladesh faces both water excesses and shortages.** During the annual monsoon period, the rivers of Bangladesh flow at some 140,000 m²/s, while during the dry period this only amounts to 7,000 m²/s. More than 60 % of the net arable land, some 91,000 km², is cultivated in the rainy season despite the possibility of severe flooding, and nearly 40 % of the land is cultivated during the dry winter months. Water resources management

⁸⁵ See <https://www.p4dbd.org/>

⁸⁶ Business and Human Rights Resource Centre (2019): Calling for Remedy. https://media.business-humanrights.org/media/documents/files/documents/Calling_for_Remedy_5-14.pdf

interventions have therefore aimed at both providing flood protection and drainage during the rainy season, and irrigation facilities for the expansion of winter cultivation. Major water control projects have been implemented by the government to provide irrigation and flood control. In addition, thousands of tube wells and electric pumps are used for local irrigation.

29. Water quality is a particular topic of attention. Especially tanneries and shoes and leather production sites are known to have a risk of water pollution, which concentrated in industrial belts and urban growth centers due to inadequate regulation and compliance. Through the emission of both organic and inorganic substances, water quality and ecosystem quality is severely affected, while also negatively affecting the health of people working and living in the vicinity.
30. **Forests and mangroves.** Bangladesh has three categories of forests based on topographic conditions: (i) hill forests, moist tropical evergreen and semi-evergreen forests comprising more than half of the country's total forest resources and carrying high ecological importance; (ii) Plain Sal Forests, Tropical Moist Deciduous forests that have been reduced to only scattered and degraded patches; and (iii) Littoral Mangrove Forests, of which the Sundarbans area is the most prominent (see below). In the period of 2001 to 2020, Bangladesh lost a total of 197,000 ha of tree cover (10% of total), which equals 103 MT CO₂ emissions. The overwhelming majority of tree cover loss (93%) was in the Chittagong region. To improve forest protection and restoration, Bangladesh has amongst others set up a network of Social Forestry projects that involves communities with a legally binding benefit sharing mechanism. The region also features significant coastal afforestation programs.
31. **Fish resources.** Fisheries resources, both brackish and freshwater, in the coastal areas are remarkable. Bangladesh has the highest per capita consumption of fish-based animal protein on the planet. The Jashore District is famous for breeding freshwater fish and catering to the entire country with fish fingerlings. The introduction of aquaculture in coastal areas has had serious ecological effects. Vast areas previously used for crop agriculture have been transformed into intentional, perennially waterlogged landscapes to boost shrimp farming, prompting new legislation to avoid further damage. At the same time, shrimp farming as a major export commodity is equally found to be relevant for local food consumption and for the enhancement of nutritional status, especially for poorer households⁸⁷.
32. **Protected areas.** Bangladesh has a total of 45 protected areas, including sanctuaries, national parks and community conservation areas. A review of the effectiveness of protected area management showed that the regulatory framework is generally adequate, albeit with a small number of loopholes. Enforcement of those rules is however found to be very weak due to limited budgets, staff and a lack of planning. Human intrusion and disturbance is identified as the main threat (24%) identified by managers of those protected areas, followed by biological resource use (22%), agriculture and aquaculture (17%) and residential / commercial development (17%). A particularly important area for natural resources and conservation is the *Sundarbans* area, a mangrove area of about 10,000 km² spanning both Bangladesh and India. The whole Sundarbans area is intersected by an intricate network of interconnecting waterways, of which the larger channels are often a mile or more in width. The Sundarbans Reserve Forest (SRF), the wildlife sanctuaries and the ECA are managed through collaborative management or co-management – a shared governance system that involves the community as environmental stewards sharing the management responsibilities with the BFD and DoE.
33. **Wildlife.** Bangladesh was once home to a large number of species that have currently reduced to a much smaller number primarily concentrated in the Sundarbans and Chittagong Hills. Species include the Bengal Tiger, Asian Elephant, Gibbon and Asian Black Bear. Bangladesh is a priority country of the Global Tiger Action Plan; therefore, the Sundarbans as the home of Bengal Tiger attracts added global attention. Bangladesh's only Marine Protected Area, the Swatch of No Ground (SoNG), is a continuum of the protected area network ecologically linked to the Sundarbans.

⁸⁷ Manun, A-A. et al (2021). Export-Driven, Extensive Coastal Aquaculture Can Benefit Nutritionally Vulnerable People. <https://www.frontiersin.org/articles/10.3389/fsufs.2021.713140/full>

34. **Current climate.** Bangladesh falls under monsoon influenced tropical climate area with an average annual rainfall of 2,700 mm, over 85% of which falls during June and October. Average day time temperature varies between 23 to 27°C, while the average night time temperature ranges between 18 and 22°C. While winters are generally dry and mild, summer months are wet and moist, the relative humidity is generally over 85% during monsoon season. During late April and mid-November, the sea surface temperature often rises above a threshold of about 27°C, which creates an ideal climatic condition to form tropical low and depressions. Sometimes, such tropical weather fronts give rise to the formation of cyclones and super cyclones.
35. **Natural hazards.** Bangladesh as a whole is highly prone to natural hazards including cyclones, storm surges, floods, landslides, earthquakes, tsunamis, sea-level rise and increasing saltwater intrusion. On an average, one major cyclone hits Bangladesh in every three years. It is believed that the shallow continental shelf, the high tidal range and the inverted funnel shape of the Bay play significant roles to 'guide' tropical cyclones towards the low-lying delta. Most of the casualties/fatalities and destruction associated with cyclones happen as a result of the accompanying water surge and high storm waves that sweep away and drown people. The degree of destruction and the number of casualties/fatalities depend on the time when a cyclone occurs, and on the topography and geomorphological conditions of where it strikes. Although cyclone-related human deaths have been reduced significantly due to improved warnings and pre-hazard preparedness programmes, cyclones in the past have killed many coastal Bangladeshis. Furthermore, lightning strikes cause over 200 lives every year, the majority of whom are farmers, and the frequency of lightning strikes is reported to have increased due to increased temperatures, linked to climate change⁸⁸.
36. **Climate change trends and predictions.** Temperatures have increased by about 0.3 – 0.5°C between 1960 and 2010 and is expected to increase by 1.4°C in the RCP 4.5 scenario and by 2°C in the RCP 8.5 scenario by 2050⁸⁹. Although the total average rainfall does not show any discernible change, the micro-structure of monsoon has been exhibiting important changes. For example, the rainfall is exhibiting a bi-modal distribution over monsoon, the first peak coming a lot earlier than expected (shifted from middle of July to early June). There are increasing numbers of extreme rainfall episodes during the monsoon with prolonged rainless days in between, while the late-October rain (Kaitani) has almost disappeared. For some districts in particular, it has been observed that rainfall in the pre-monsoon and winter season had a decreasing trend whereas it had an increasing trend during monsoon and post-monsoon seasons⁹⁰. Overall, mean annual rainfall is expected to rise by 74mm between 2040 and 2059. However, it should be noted that trends in future precipitation in Bangladesh are highly uncertain.
37. **Climate change impacts.** Bangladesh has a relatively high climate risk exposure, particularly related to cyclones, river flooding and coastal inundation, but it has also developed significant knowledge on climate change adaptation. Much of the country has some exposure to water-related climate risk such as increasing floods and increasing intrusion of saline seawater. Subject to various climate change scenarios, sea level rise is expected to inundate 120,000 km² by 2050; 14% more of the country may become extremely prone to floods by 2030. Coastal salinity problems will likely worsen as changing rain patterns reduce the amount of dry season water supply from upstream river sources.

⁸⁸ ICCCAD (2021) A Study on Environment and Climate Context, Trends and Implications. Sectoral study prepared for IFAD COSOP.

⁸⁹ WBG Climate Change Knowledge Portal (CCKP, 2021). Climate Data: Projection. Bangladesh. <https://climateknowledgeportal.worldbank.org/country/bangladesh/climate-data-projections>

⁹⁰ Rahman et al. (2009) Trend Analysis of Climate Change and Investigation on Its Probable Impacts on Rice Production at Satkhira, Bangladesh.

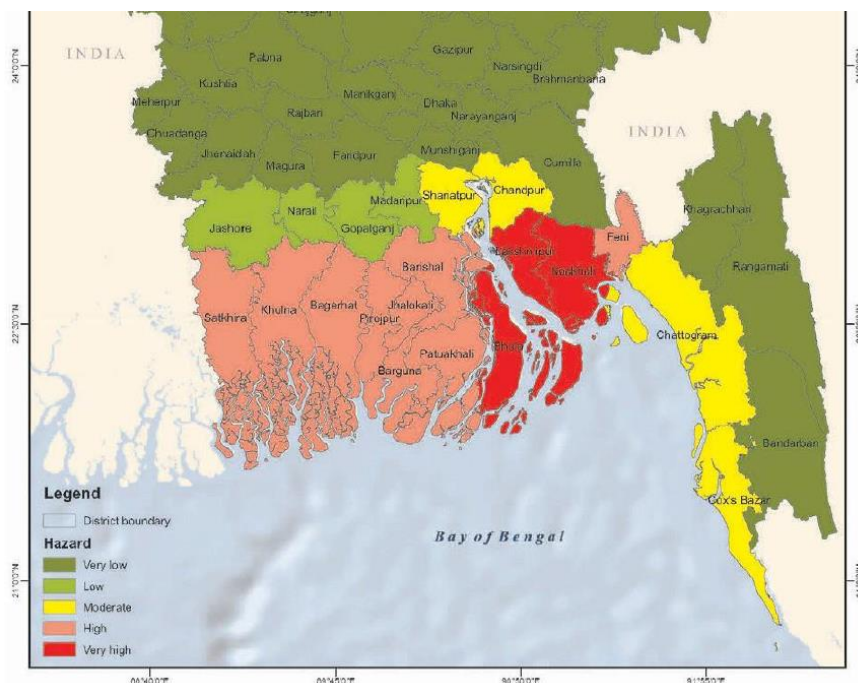


Figure 2 Sea level rise hazard index for southern Bangladesh. Source: ICCAD (2021)

38. Increasing salinity and mean temperatures have generally negative effects on agriculture. Overall, crop production might be reduced by 30% by the end of the century; rice production could fall by 8%, and wheat production by 32% by 2050. The increase in the number of very hot days in Bangladesh under all RCP scenarios is likely to have significant production costs, especially when combined with increased frequencies of heat wave and drought. For some crops, such as Boro rice, the benefits of increased atmospheric CO₂ emissions may offset yield losses, for others, such as wheat, significant declines are expected⁹¹. When other drivers are factored in there is strong evidence that net rice production is likely to decline significantly as a result of climate change. Winter crop production would be seriously hampered due to a warmer and drier environment during non-monsoon seasons, while moisture stress might force farmers to reduce the area under irrigated rice cultivation. In November 2019, the Bangladesh parliament unanimously declared climate change a 'planetary emergency', serving as a call to action for other nations on the urgency of emission reduction as well.

⁹¹ Thomas, T., Mainuddin, K., Chiang, C., Rahman, A., Haque, A., Islam, N., Quasem, S., Yan, S. (2013). Agriculture and adaptation in Bangladesh: Current and projected impacts of climate change. International Food Policy Research Institute. https://papers.ssrn.com/sol3/papers.cfm?abstract_id=2310087

Table 1 Overview of potential impacts of climate change on agriculture in Bangladesh. Source: ICCAD (2021)

Climate Variables	Potential Impacts on the Agriculture Sector
Temperature changes	
Increases in very hot days and heat waves	Modification in crop suitability and productivity (heat stress) Increase in weeds, crop pests and disease outbreaks Changes in crop water requirements. The quantity and quality of yield depend on the number of days that a crop is exposed to temperatures exceeding specific thresholds during critical growth stages (i.e., flowering, pollination, fruiting, or grain filling)
Fewer cold days and nights	Increased yields in colder environments Reduction in the risk of frosts and subsequent crop failure
Increase in intense precipitation events	Damages to crops Increased water-logging, inability to cultivate lands Damage to drainage systems due to flooding Increased extent and intensity of erosion and water-logging. Increased pest incidence
Increase in drought conditions	Lower yields from crop damage, stress, and/or failure Loss of arable land as a result of land degradation Loss of arable lands Increased competition for water Increased risk of food insecurity
Increase in the frequency of floods	Crop failure and damage to crops due to flooding Yield decreases Increased risk of health hazard due to lack of nutrition
More frequent strong tropical cyclones	Damages to crops and rural infrastructure Frequent occurrence of cyclonic hazard de-motivates farmers to continue farming
Sea level rise and storm surges	Damage to crops and rural infrastructure due to flooding Seawater intrusion, loss of arable land, salinization of water supply (groundwater in particular)
Increase in CO ₂ concentration	Increased biomass production and increased physiological efficiency of water use in crops and weeds Increased efficiency of water used by crops. Potentially increased weed to compete with crops

39. Climate change impacts are also seen in the public health domain. A one degree increase in temperature is found to increase the likelihood of contracting a waterborne disease by 4.2 percentage points, and the likelihood of contracting a respiratory illness by 5.7 percentage points⁹².
40. **Climate change adaptation.** Notwithstanding the severe impacts of climate change in Bangladesh, there is also a long history of dealing with a changing, dynamic environment in the country. The concrete impacts of climate change already caused a considerable amount of *autonomous* adaptation amongst farmers across Bangladesh, involving changes to livelihood assets and income generating activities⁹³. It has also prompted many climate change related strategies and projects to be implemented across Bangladesh. In 2018, Bangladesh finalized the Bangladesh Delta Plan 2100, which provides an overarching view of water-related adaptation strategies (referenced in the next section).

Institutions and legal framework

Institutions, policies and regulatory frameworks

41. **Gender.** The Constitution of Bangladesh lays down the general principles regarding the protection of women from all forms of discrimination and the promotion of their equal participation. Bangladesh ratified the Convention on the Elimination of All Forms of Discrimination against Women (CEDAW) in 1984. The GoB adopted a National Women Development Policy in 2011 with an accompanying Action Plan to guide implementation thereof. This commits the government, amongst others, to operationalize gender-sensitive

⁹² Mahmud et al (2021) Infected and Stressed by Climate Variability: New Empirical Evidence from Bangladesh. World Bank Group. <https://openknowledge.worldbank.org/handle/10986/36506>

⁹³ University of Leeds (2016) [Autonomous adaptation to riverine flooding in Satkhira District, Bangladesh: insights for transformation.](#)

- planning and budgeting, ensuring equal pay in all sectors, enhance women leadership in the political arena, and build productive capacity of women more generally. Parliament has 50 reserved seats for women (in addition to 300 general seats), and local governments have a quota on the representation of women in councils.
42. The Ministry of Women and Children Affairs is tasked with the empowerment of women and children through a mainstreaming approach, combined with a variety of cross-governmental structures such as a high-level National Council for Women and Children Development, comprising ministers, secretaries, MPs and prominent women. Other line ministries and departments, such as the LGED, have adopted their own gender policies and action plans tailored to their sectors. Such cross-governmental structures also exist at local government level, through the Women In Development Coordination Committees. The Ministry of Women and Children's Affairs that manages eight Comprehensive Crisis Centers at division levels to provide information and services to victims of violence, however, there are very few reported cases and much less those that have followed legal processes.
43. **Environment.** The National Environmental Policy (1992) has a dual objective of ensuring protection and sustainable management of the environment. It identifies and regulates activities that may degrade the environment and ensures the sustainable and environmentally sound use of natural resources. The National Environmental Management Plan (1995)⁹⁴ is a broad set of programs aimed to implement this policy. The Environmental Conservation Act (1995)⁹⁵ and accompanying Rules (1997)⁹⁶ have a specific objective of setting the standards and procedures to prevent pollution of the environment. It is therefore an important piece of legislation that guides the execution of project screening, assessment and monitoring, and empowers the Ministry of Environment, Forests and Climate Change to exercise its role. It also provides the legal basis for the protection of ecologically critical areas.
44. The National Water Policy (1999)⁹⁷ focuses on protection, restoration and enhancement of water resources; protection of water quality; provision of sanitation and potable water; and the participation of local communities in water development projects. The Bangladesh Delta Plan 2100 (2018) defines the strategy to ensure long term water and food security, economic growth and environmental sustainability while reducing vulnerability to natural disasters and building resilience to climate change. At national level, the BDP2100 comprises the following strategies: (i) protecting economic strongholds and critical infrastructure; (ii) equipping the flood management and drainage schemes for the future; (iii) safeguarding livelihoods of vulnerable communities; (iv) balancing supply and demand for freshwater; and (v) maintaining water quality. Region or hotspot-specific strategies are included in Table 1.

Table 2 Hotspot-specific strategies in the Bangladesh Delta Plan 2100

BDP2100 Hotspots	Main Strategy
Coastal zone (27.000 km²)	Combating storm surge and salinity intrusion through effective management of existing polders, reclaiming new land and conservation of the Sundarbans
Barind and drought prone areas (23.000 km²)	Balancing supply and demand for sustainable and inclusive growth, minimizing losses due to floods and drainage congestion and ensuring water supply and sanitation
Haor and Flash Flood Areas (17.000 km²)	Protect agriculture and vulnerable communities from floods, integrated water/land resource management and management of sustainable ecosystem and biodiversity

⁹⁴ <http://documents1.worldbank.org/curated/en/329001468741610744/pdf/multi-page.pdf>

⁹⁵ <http://www.fao.org/faolex/results/details/en/c/LEX-FAOC042272>

⁹⁶ <http://www.fao.org/faolex/results/details/en/c/LEX-FAOC019918/>

⁹⁷ <http://nda.gov.bd/en/c/publication/national-water-policy-1999>

Chattogram Hill Tracts (13.000 km²)	Ensure water security and sustainable sanitation, maintain ecological balance, biodiversity and values and development of multi-purpose resources management system
River Systems and Estuaries (35.000 km²)	Provide adequate room for the rivers and infrastructure to reduce flood risk, appropriate sediment management and effective river and estuaries management in the newly accredited char areas
Urban Areas (20.000 km²)	Integrated and sustainable use of urban land and water resources, improved utility services, conserve and preserve urban wetlands and ecosystems

45. **Protected areas and biodiversity.** The National Forest Policy (1979) focuses on the preservation and scientific management of forestlands, the designation of forests as national forests, the organizational and research needs to protect the forests and the preservation of wildlife. The updated Wildlife Act of 2012 provides the legal underpinning of the management protected areas and sets several definitions on technical aspects such as buffer zones and lists of protected species. The 2nd National Biodiversity Strategy and Action Plan of Bangladesh (2016 – 2021)⁹⁸ is a guiding framework for biodiversity conservation, ensuring sustainable use of natural resources and protecting the diversity of flora and fauna and habitats.
46. **Fisheries.** The National Fisheries Policy (1998), Inland Capture Fisheries Strategy (2006) and National Shrimp Policy (2014)⁹⁹ guide the overall fisheries sector in the country were heavily drawing from the open capture fisheries in the region. The Shrimp Policy in particular, seeks to avoid the damaging environmental impact that the shrimp industry has caused in other countries, by limiting the size of shrimp enclosures and by requiring clearance from the Department of Environment to operate in mangrove areas.
47. **Climate.** The Bangladesh Climate Change Strategy and Action Plan (2009)¹⁰⁰ prioritizes adaptation and disaster risk reduction and has been complemented by programs and plans in six strategic areas¹⁰¹, including food security and infrastructure. Widespread adaptation efforts are now underway through for instance the national solar energy roadmap 2021-2041, the mainstreaming of climate resilient infrastructure engineering design policies, and the creation of the Bangladesh Climate Change Trust Fund. A National Adaptation Plan is currently being developed, as a successor to the National Adaptation Programme of Action (2009)¹⁰².
48. Bangladesh submitted its initial Nationally Determined Contribution (NDC) to the Paris Agreement on September 21, 2016, followed by an interim NDC 2020 on December 31, 2020, and an Updated Nationally Determined Contribution on August 26, 2021¹⁰³. It sets out its commitment towards a low-carbon development pathway with a greenhouse gas (GHG) emission target of 6.7% (28 Mt CO_{2eq}) by 2030 compared to the business-as-usual scenario, going up to 15.1% (62 Mt CO_{2eq}) reduction subject to financial, technical and capacity building support from both national and international partners. In agriculture, the largest increase in emissions is expected from agricultural energy use (see Table 2). The NDC includes relevant mitigation targets in agriculture achieved through investments in solar irrigation pumps, methane reduction from rice fields, mini biogas plants and low-emission dairy development. At the adaptation level the key activities related to agriculture and food security foreseen are focus mainly on increasing food productivity and sustaining growth in the face of the adverse effect of climate change. The GoB's 3rd communication to the UNFCCC further highlights

⁹⁸ <https://www.cbd.int/doc/world/bd/bd-nbsap-v2-en.pdf>

⁹⁹ GoB (2014). Bangladesh National Shrimp Policy, Ministry of Fisheries and Livestock

¹⁰⁰ See https://www.iucn.org/downloads/bangladesh_climate_change_strategy_and_action_plan_2009.pdf

¹⁰¹ Bangladesh Climate Change Strategy and Action Plan 2009 (2009). Ministry of Environment and Forest, Government of Bangladesh.

¹⁰² See <https://unfccc.int/resource/docs/napa/ban02.pdf>

¹⁰³ GoB (2021) Revised NDC submission to the UNFCCC

https://www4.unfccc.int/sites/ndcstaging/PublishedDocuments/Bangladesh%20First/NDC_submission_20210826revised.pdf

important adaptation activities in the areas of climate resilient crop varieties, water resources management and enhanced agricultural subsidy programs including crop insurance¹⁰⁴.

Table 3 Greenhouse Gas emission reduction scenario from the NDC. * = corrected calculation.

UNFCCC sector	Sub-sector	Emissions Business-As- Usual in 2030 (% increase from 2012)	NDC Target 2030 - Unconditional	NDC Target 2030 - Unconditional + Conditional
Energy	Agriculture	10.16 MT (272%)	9.37 MT	8.55 MT*
AFOLU	Agriculture & Livestock	54.64 MT (19%)	54 MT	53.6 MT
	Forestry	0.37 MT (0%)	0.37 MT	0.37 MT

49. **Youth.** There are a range of government policies and programmes that explicitly target youth, as well as a large number that have a strong effect on youth without explicitly targeting them. The National Policy for Youth (2017) aims to ensure special support is provided to rural youth with opportunities to boost the rural economy (including with lease of government owned Khaas farmland, ponds and 'Jolmohal). The National Education Policy is equally important for youth. Initiatives are now underway to particularly strengthen tertiary education in the country. The Ministry of Youth and Sports is the responsible line ministry to address youth issues. The government also established the Sheikh Hasina National Youth Development Institute in 2017, tasked to conduct research, training and facilitating constructive activities. Other relevant policies include the National Skills Development Policy (2011), which puts special emphasis on the training and learning of youth, women, low-skilled people and people with disabilities.
50. **Decent work and harmful child labour.** The Decent Work agenda is a shared objective across government, private sector and civil society. The Decent Work Country Program 2022-2026 thereby involves the GoB, the Bangladesh Employers' Federation, the National Coordination Committee for Workers' Education and the Industrial Bangladesh Council. In the GoB, the Ministry of Labour and Employment is responsible for employment and to protect the interests of workers. The same Ministry is also spearheading the National Child Labour Welfare Council, which prepared the National Plan to Eliminate Child Labour (2020-2025)¹⁰⁵ as an implementation mechanism to the National Child Labour Elimination Policy (2010)¹⁰⁶. The National Plan involves a broad range of line ministries, whereas international agencies such as the ILO are providing support.
51. **Indigenous peoples and ethnic minorities.** The government does not recognize indigenous peoples as "indigenous", but instead identifies "tribes, minor races, sects and ethnic communities" in Article 23A, and obliges the state to protect and develop their unique local culture and traditions, the protection against all forms of exploitation (article 14), the prohibition of discrimination on the grounds of religion, race, caste, sex or place of birth (article 28); and equal opportunities in public employment, while allowing the State to adopt special provisions to guarantee adequate representation of these sectors of the population (article 29). Bangladesh is a signatory to major international human rights instruments that are directly or indirectly relevant to the rights of tribal/indigenous peoples, such as ILO Convention 107 on Tribal Populations.
52. **Persons with disabilities.** Bangladesh has ratified the UN Convention on the Rights of Persons with Disabilities (in 2008). The country's Constitution (1972) guarantees the basic

¹⁰⁴ GoB (2018) 3rd National Communication of Bangladesh to the UNFCCC.

https://unfccc.int/sites/default/files/resource/TNC%20Report%20%28Low%20Resolution%29%2003_01_2019.pdf

¹⁰⁵ See

https://mole.portal.gov.bd/sites/default/files/files/mole.portal.gov.bd/project/6038e47e_5792_45f4_8fc0_958f113443f9/NPA.pdf

¹⁰⁶ See

[https://mole.portal.gov.bd/sites/default/files/files/mole.portal.gov.bd/policies/7e663ccb_2413_4768_ba8d_ee99091661a4/National%20Child%20Labour%20Elimination%20Policy%202010%20\(English\)%2010.pdf](https://mole.portal.gov.bd/sites/default/files/files/mole.portal.gov.bd/policies/7e663ccb_2413_4768_ba8d_ee99091661a4/National%20Child%20Labour%20Elimination%20Policy%202010%20(English)%2010.pdf)

human rights of every citizen and prohibits any form of discrimination between social groups, including persons with disabilities. The Rights and Protection of Persons with Disabilities Act (2013) provides for specific measures such as accessibility provision in public spaces and equal opportunities in employment, while equally requiring persons with disabilities to register for identity cards to be able to track their enrolment in educational institutions and their access to jobs¹⁰⁷. The Ministry of Social Welfare is responsible for advancing the rights of persons with disabilities, and within that Ministry the National Foundation for the Development of Disabled Persons is actively providing support, including through Services and Assistance Centres in all districts.

53. **Nutrition.** The Food and Nutrition Security Policy (2020)¹⁰⁸ is the primary policy for nutrition and builds on an array of past policies, such as the National Food Policy (2006), National Nutrition Policy (2015), National Social Security Strategy (2015), and the National Agricultural Policy (2018). This new policy includes the following strategic objectives: 1) to ensure availability of safe and nutritious food for healthy diets, 2) to ensure access to safe and nutritious food at an affordable price, 3) to enhance the consumption and utilization of healthy and diversified diets for achieving nutrition improvements, 4) to increase access to nutrition-sensitive social protection and safety nets across life cycle with a focus on vulnerable groups and regions, 5) to strengthen cross-sectoral food and nutrition security governance, coordination, capacity building and partnership for effective policy implementation. The new policy is, in contrast to its predecessors, designed to cut across the mandates of a dozen ministries and apply a nutrition lens in various sectoral strategies.

Relevant programmes and partnerships

54. Given the size of the country and the broad range of development challenges, the number of relevant programmes and partnerships are equally vast. This section therefore merely provides a selection of some of the programmes and partnerships that are deemed most relevant to the strategy as laid out in the COSOP 2023-2028, and the issues identified in this SECAP Background Study.
55. **Extended Community Climate Change Project – Flood (ECCCP-Flood, 2019-2024)**¹⁰⁹. This project, implemented by PKSF and financed by the Green Climate Fund, works on the interface of community-driven investments in climate change adaptation and social protection programmes. One of the specific interventions is to establish Climate Change Adaptation Groups at community level.
56. **Climate Smart Agriculture and Water Management Project (2021 – 2026)**¹¹⁰. This project, funded by the World Bank and carried out by the Bangladesh Water Development Board, Department of Agricultural Extension and Department of Fisheries shares similarities with the current IFAD-funded portfolio and offers opportunities for cross-learning. It includes climate smart agriculture research and extension and the development of an interactive voice response system for citizen and community engagement, which could be relevant for the IFAD-funded portfolio
57. **‘My Village, My Town’.** This government-led initiative aims to reduce the gap between cities and rural areas, by bringing essential facilities such as improved roads, drinking water, healthcare services and education to villages. A pilot project was initiated in 15 villages in 2020. The project may provide relevant entry points and learnings for IFAD-supported projects in terms of improving access to healthcare and in terms of educating youth and creating job opportunities.
58. **Strengthening Women’s Ability for Productive New Opportunities (SWAPNO, 2014-2022) programme**¹¹¹. SWAPNO was a gender based social security project targeting 65,000 ultra-poor rural women who are widowed, divorced, abandoned, or left with a disabled

¹⁰⁷ SIDA (2014) Disability Rights in Bangladesh. <https://cdn.sida.se/app/uploads/2021/05/10142908/rights-of-persons-with-disabilities-bangladesh.pdf>

¹⁰⁸ <http://fpmu.gov.bd/agridrupal/sites/default/files/file/policy/NFNSP-2019-Draft-English.pdf>

¹⁰⁹ See <https://www.greenclimate.fund/project/sap008>

¹¹⁰ See <https://projects.worldbank.org/en/projects-operations/project-detail/P161534>

¹¹¹ See <https://www.bd.undp.org/content/bangladesh/en/home/projects/strengthening-womens-ability-for-productive-new-opportunities.html>

husband. The project aims to uplift these women out of extreme poverty through productive and sustainable livelihoods. Under the auspices of National Social Security Strategy (NSSS) of Bangladesh government, SWAPNO was implemented jointly by Local Government Division and UNDP. SWAPNO's intervention follows a graduation model that encompasses livelihood promotion, financial inclusion, social protection, and social empowerment. The women are employed for a specific period under public works. Simultaneously, training is provided to improve self-confidence, leadership, financial literacy, basic numeracy, savings, and spending. This process is followed by livelihood training based on their interests and local market opportunities to begin micro-enterprises or find formal employment. After completing their employment tenure, they can access funds to invest in their enterprises.

59. **Feed the Future Bangladesh Livestock and Nutrition Activity (2015-2021)**¹¹². This project worked to sustainably increase livestock productivity, marketability and consumption of livestock products for one million livestock producing households. It will feature a strong digital technology enabled component and it will work across public and private sectors.
60. **Resilience, Entrepreneurship and Livelihood Improvement Project (2021-2026)**¹¹³. This project, to be implemented by the Social Development Foundation under the Ministry of Finance and funded by the World Bank, aims to improve livelihoods of the poor and extreme poor, enhance their resilience and support rural entrepreneurship in project areas. It will scale up the approach piloted by the Nuton Jibon Livelihood Improvement Project in targeting the poor and the poorest, and work on graduating them out of poverty through income-generating activities, skills development and employment support.

Strategic recommendations

Lessons learned

61. **Targeting vulnerable areas and ensuring longer-term climate resilience.** IFAD-supported projects have successfully targeted the worst poverty stricken and climatically vulnerable areas of the countries¹¹⁴. At the same time, experiences from both the natural variability in the delta river ecosystem as well as climate change impact projections demonstrate that significant parts of the country, including areas where IFAD-supported interventions take place, may not be protected from being rendered inhabitable or infertile for agricultural development.
62. **Rural finance programs are successful conduits for broader engagement on social, environmental and climate issues.** A large share of IFAD-supported interventions in Bangladesh relate to rural finance programs. Beyond improving access to finance alone, these programs are usually accompanied by training events and other engagements that equally serve as a way to promote broader issues, from gender-related activities to nutrition and disaster management.
63. **Better inclusion and equitable participation of ethnic minorities and prevention of child labour is possible through careful planning of interventions.** IFAD has, through the Indigenous Peoples Assistance Service (IPAF) supported the Chittagong Hill Tracts Rural Development project. This project has demonstrated how social inclusion in development projects can be improved, by developing comprehensive social inclusion plans. Similar strategies can be applied to target marginalized groups and people with disabilities, as well as to ensure the prevention of harmful child labour.
64. **Projects can effectively promote 'safe' agricultural products in clusters, but farmers face constraints on the demand market as well as on input provision to scale up further.** Under the IFAD-supported PACE project, a value chain subproject was carried out specifically to promote safe vegetables around urban areas¹¹⁵. It was found that by bringing together different actors in clusters, including organic input suppliers, technical staff and market actors, the entire production system could be changed. By being able to tap into

¹¹² See https://pdf.usaid.gov/pdf_docs/PA00XRQQ.pdf

¹¹³ See <https://projects.worldbank.org/en/projects-operations/project-detail/P175820>

¹¹⁴ IFAD (2021) Bangladesh COSOP Completion Review 2021

¹¹⁵ Sectoral study carried out for the IFAD COSOP.

premium markets and recognizing cost savings from more efficient application of inputs, farmers now demand safe inputs. However, the larger demand for safe vegetables across the country is still limited, and so is the provision of safe inputs.

65. **General improvements in nutrition-related health indicators may have plateaued, creating a need for new, tailored approaches.** Bangladesh has made significant progress in nutrition-related indicators such as stunting, which is to a large degree attributed to improved incomes, education and healthcare as well as smaller family sizes. A recent study found that such broad-based improvements may however have plateaued, leaving still high levels of stunting in the more difficult to reach, chronically poor areas, while at the same time new challenges in nutrition are rising¹¹⁶. This implies that new community-based strategies are needed to target more explicitly those groups with tailored nutrition-related interventions.

Strategic orientation, actions and monitoring

66. Based on the analysis carried out in this SECAP Background Study, this section lists the SECAP-related recommendations for the strategic orientation of the Bangladesh COSOP 2023 – 2028, specific actions and the associated core indicators for monitoring:
67. **Ensure enhanced climate change adaptation strategies are underlying all IFAD-supported interventions while also actively promoting a low-carbon emission development pathway.** Climate change adaptation aspects are already integrated into most IFAD-supported programs in Bangladesh. They could benefit from further enhancement, including through (i) better understanding the interplay between measures to improve climate resilience of specific project activities, e.g. flood-protected infrastructure or climate-smart agriculture, and the adaptation or coping strategies of the target groups; (ii) strengthening capacity to ensure localized adaptation strategies can be adopted, e.g. improving the analysis of local impacts of climate change and adopting area-based adaptation strategies where for instance climate-resilient irrigation infrastructure development is combined with improved submergible roads and climate smart agriculture, (iii) increasing the emphasis on climate smart agriculture, for instance by introducing stress tolerant varieties and promoting leguminous crops to increase the water retention capacity of the soil and counter salinization; and (iv) setting up cross-project learning exchanges on climate change adaptation in collaboration with other relevant development partners specializing in these matters. In tandem, climate change mitigation efforts should be actively promoted wherever feasible, adopting the targets from the NDC and potentially from sectoral action plans as they are developed during the period covered by this COSOP.

Associated indicators: CI 3.2.2. Households reporting adoption of environmentally sustainable and climate resilient technologies and practices; CI 3.1.4. Land brought under climate resilient management; CI 3.1.1. Groups supported to sustainably manage natural resources and climate related risks; CI 3.1.2. Persons provided with climate information services; CI 3.2.1. GHG emissions avoided/sequestered.

68. **Further tailor the design of specific activities in IFAD-supported programs by reviewing and addressing the barriers for marginalized groups and persons with disabilities to participate and strengthen accountability practices.** IFAD-supported interventions in Bangladesh already have a strong targeting focus on the most vulnerable areas and are founded on participatory processes that aim to ensure all stakeholders in those areas can participate and gain benefits. To further enhance the participation of marginalized groups, IFAD-supported projects could review in more detail the design of specific activities, such as participatory rural appraisals or monitoring and evaluation strategies, to improve social inclusion, by explicitly looking at the marginalized groups including people with disabilities and reviewing the barriers they may face to participate in an equitable manner. This may be related to addressing the social norms underlying such activities but also the practical considerations in terms of timing, location and time burden of participation. IFAD-supported projects could use strengthened accountability and feedback mechanisms, including

¹¹⁶ Nisbett et al (2017). Bangladesh's story of change in nutrition: Strong improvements in basic and underlying determinants with an unfinished agenda for direct community level support.
<https://www.sciencedirect.com/science/article/pii/S2211912416301018>

but not limited to grievance redress mechanisms built on the evolving national and local structures, to validate the success of such inclusion measures.

Associated indicators (to be disaggregated by target groups): CI 2.1.2. Persons trained in income-generating activities or business management; CI 1.1.3. Rural producers accessing production inputs and/or technological packages; CI 1.1.5: Persons in rural areas accessing financial services; CI 1.1.8. Households provided with targeted support to improve their nutrition.

69. **Promote inclusive youth employment as a dedicated investment, with focus on professional skill development, job placement and self-employment, thereby promoting decent work.** While the current IFAD-funded project portfolio is generating economic opportunities in the rural areas including for youth, the inclusion of dedicated activities aimed at youth will help in increasing employment in this age group. The IFAD-funded HILIP-CALIP and PROVATI3 already have used such an approach, which can be replicated in future projects.

Associated indicators (to be disaggregated by age group): CI2.2.1. New jobs created; CI 1.1.3. Rural producers accessing production inputs and/or technological packages.

70. **Increase emphasis on promoting environmentally sustainable intensification of production (agricultural and non-agricultural), particularly with regards to nutrition and health impacts, while pursuing circular economy opportunities.** In pursuing increased productivity in both agricultural and non-agricultural sectors, IFAD-supported projects have an important role to play in ensuring environmental sustainability. This is for instance related to including provisions for avoiding the unnecessary, excessive or inadequate use of agrochemicals and the safe storage and application of agricultural inputs in general, the consideration of waste management capacities in the planning of project activities. It also concerns the topic of food safety and nutrition. This can be partially driven by market demand as demonstrated under PACE but it can, in areas where there is no such demand, also be achieved through capacity building, better design of interventions and enforcement of regulations, for instance by tracing pesticide residues. In the same vein, IFAD-supported projects can further expand the pursuit of circular economy opportunities. Some circular economy activities are already integrated in IFAD-supported projects, such as the use of biogas as source of renewable energy, but they could be further expanded to for instance consider alternative protein sources.

Associated indicators: CI 3.2.2. Households reporting adoption of environmentally sustainable and climate resilient technologies and practices

Potential for environment and climate co-financing

71. Given the high vulnerability of Bangladesh to climate change, there are and will continue to be significant financial resources available for climate adaptation and mitigation-related co-financing from institutions such as the Green Climate Fund (GCF) and Adaptation Fund. Equally, environmental financiers such as the Global Environment Facility (GEF) are looking to ensure synergies with sectoral investments projects. IFAD, as accredited entity to those institutions, is therefore well positioned to mobilize environmental and climate co-financing.
72. Areas of high potential to mobilize such co-financing include:
- (a) **Innovative climate resilient production systems in the dynamic Char areas.** IFAD and the GoB have a track record of investing in the pioneering of innovative approaches, practices and technologies by combining climate resilient infrastructure with income generating activities and climate services, such as the provision of climate-informed agronomic advice. These projects are generating lessons on what investments are most suitable for the Char areas, as parts of a extremely dynamic ecosystem, and could be further scaled up through climate adaptation finance.
 - (b) **Promoting the adoption of multi-purpose nature-based solutions.** IFAD-supported projects in Bangladesh have experimented with the use of solutions inspired by nature, such as the planting of vetiver grass to stabilise slopes. These same solutions

can provide income-generating opportunities, such as the provision of fodder. And, even if the carbon benefits are modest, they provide ways to increase carbon storage and restore healthy soils. Such interventions can be scaled up to replace interventions with 'grey' infrastructure and can be supported through adaptation finance with some mitigation co-benefits.

- (c) **Supporting low-carbon pathways to better food systems.** In the transition of the agricultural economy to higher productivity, IFAD-supported projects can play a key role to ensure that low-carbon pathways are followed. This will strongly feature the use of renewable energy for rural enterprises (for water pumping and operating equipment) and the promotion of carbon-storing practices such as agroforestry, but may be extended to look at the larger food system to include the carbon footprint of inputs (such as fertilizers) and the remaining value chain towards the end consumer, including cold chains. For this purpose, IFAD-supported projects could seek to mobilize climate change mitigation co-financing, with climate change adaptation as co-benefit.

COSOP preparation process

The steps and activities have been undertaken for preparation of COSOP 2023-28:

1. COSOP Completion Review: The most significant analysis for preparation of the present COSOP was done by producing CCR report of the previous COSOP 2012-2022. The CCR was completed by reviewing 13 projects (four projects initiated during the earlier COSOP 2006-2012 but completed during COSOP 2012-22 and seven nine on-going and two completed from the COSOP2012-2022 period. It was shared with all IFAD funded projects to receive comments and feedback. The CCR report went through an IFAD internal review process.
2. CCR Validated. The CCR report was presented to the Government (Economic Relations Division, Ministry of Finance) on 18 January 2022 at a validation workshop presided over by Ms Fatima Yasmin, Secretary, ERD. The report has been revised to incorporate feedback from the meeting.
3. Background studies. IFAD country office (ICO) has commissioned four background studies by independent consultants on a) climate change adaptation, b) Poverty, targeting, inclusion and gender, c) financial services and value chain development and application of ICTs, and d) climate resilient infrastructure. These studies analysed current and potential future situations of respective topics, consulted prominent government agencies in the respective area, consulted private sector and NGO-MFIs and sample beneficiaries. The findings have enriched the COSOP2023-28 process in determining Strategic Objectives and potential future areas of investments.
4. COSOP Mission. An IFAD mission was fielded during 20-31 January 2022 to prepare the COSOP report that consulted IFAD funded projects (that is, government departments), bilateral and multi-lateral development agencies, FAO, WFP, research organizations, ethnic minorities' representatives and NGO-MFIs. Due to the pandemic no field visits were undertaken during this mission. However, earlier supervision missions visited beneficiaries of the on-going projects.
5. Day-long Workshop. A day long workshop of was held on 23 January to share and review the findings of the background studies with all projects, IFAD mission members and IFAD Technical Leads, NGO-MFIs and other sector experts. The workshop highlighted issues critical in each area of study and recommended future interventions.
6. Workshop with representatives of ethnic minorities to capture demands and potential intervention methodologies 27 th of January
7. Wrap up meeting with ERD. A COSOP mission wrap- up meeting was held on 31 January 2022 with the Economic Relations Division (ERD) of the Ministry of Finance to share draft COSOP.
8. Meeting with the Minister of Finance. IFAD country program and COSOP was presented to the Minister of Finance, Government of Bangladesh on 2 February 2022 who appreciated IFAD's contribution in rural development and poverty alleviation and extended his support for COSOP.
9. Meeting with Minister of Agriculture. IFAD country program and COSOP was presented to the Minister of Agriculture, Government of Bangladesh on 9 February 2022 who appreciated IFAD's contribution in agricultural development and poverty alleviation and extended his support for COSOP.
10. Validation workshop. The draft COSOP was shared with a broader group of stakeholders at a validation workshop on 22 February 2022.
11. The COSOP was presented to the IFAD regional economist's network and inputs were incorporated.
12. Consultation with list A countries. A workshop was organized for list A countries to discuss the COSOP on the 7 th of March
13. Consultation with UN partners through the UNCT on the 4rd of April

Strategic partnerships

<i>Partnering objectives</i>	<i>Partners/networks/platforms</i>	<i>Partnership results and outcomes</i>	<i>Justification for partnership</i>	<i>Monitoring and reporting (to be completed for CRR and CCR)</i>
Engaging in policy and influencing development agendas	UNCT Bangladesh	New UNSDCF 2022-2026 with IFAD participation. The UNSDCF articulates five Strategic Priority Areas for engagement: (i) inclusive and sustainable economic development; (ii) equitable human development and well-being; (iii) sustainable, resilient and healthy environment; (iv) transformative, participatory and inclusive governance; and (v) gender equality and eliminating gender-based violence.	Improve the joint effort for the development agenda in the 3 priority (1, 2 y 3) objectives and recommend ways to include target groups in the policy dialogues.	
	WFP – FAO	Political dialogue on food systems, climate change and target groups.	Improve the joint effort to strengthen the food system and inclusion target groups in the policy dialogues. WFP is producing a poverty map through an IFAD grant as a territorial planning tool.	
	Bangladesh Water Development Board	Development of resilient water infrastructure.	Increase strategies and actions on small-scale producers through reducing risks of climate change	
	LGED	Development of resilient communication, market, minor embankment and irrigation infrastructure.	Policy advocacy for rural infrastructure, minor irrigation, physical environment, and climate change issues.	
	PKSF	Development of demand driven microfinance services.	Policy advocacy for financial services, ICT applications in microfinance management, business promotion, poverty reduction, and environment/climate change issues.	
Leveraging cofinancing	WB	Resilience, Entrepreneurship and Livelihood Improvement Project. 2021 – 2026. \$500 million. Implementing agency: Social Development Foundation.	Common target group. The Program Development Objective is to improve livelihoods of the poor and extreme poor, enhance their resilience and support rural entrepreneurship in project areas.	
	WB	Program on Agricultural and Rural Transformation for Nutrition, Employment, and Resilience in Bangladesh. March 2022 estimated board date. \$500 million. Implementing agency: Ministry of Agriculture.	Synergy with SO of the COSOP. The proposed Program Development Objective is to enable resilient production and marketing of high-value, safe, and nutritious food in Bangladesh.	
	PKSF	Innovations in microfinance services for women and youth; and climate change adaptation. Is a current partnership of IFAD in Bangladesh.	Financial institution founded by the Government of Bangladesh to finance rural finance programs and build institutions and is located in Dhaka, Bangladesh. PKSF is accredited to access resources from the Green Climate Fund and is implementing a project ¹¹⁷ . PKSF has been mobilizing additional resources from AsDB, World Bank and GoB.	
	Asian Development Bank	Co-financing of projects.	Potential co-financier of projects in the new IFAD 12 portfolio.	
	Asian Infrastructure Investment Bank	Co-financing of projects.	Opportunities will be explored. AIIB and NDB, they have a lot of financial	

¹¹⁷ Extended Community Climate Change Project-Flood (ECCCP-Flood): <https://www.greenclimate.fund/ae/pksf>

	(AIIB) and New Development Bank (NDB)		resources and can co-finance operations with IFAD. IFAD has a memorandum of understanding with the AIIB, and the Bangladesh country program offers a unique opportunity to concretely put the memorandum of understanding into practice.	
	GoN	Co-financing of projects.	Potential co-financier of projects in the new IFAD 12 portfolio.	
	DANIDA	Co-financing of projects.	Potential co-financier of projects in the new IFAD 12 portfolio.	
	GCF, GEF	Co-financing of projects.	Access to funding for environment and climate related co-financed projects to IFAD12 portfolio.	
	Spanish Trust Fund	Co-financing of projects.	Potential co-financier of projects in the new IFAD 12 portfolio.	
Enabling coordinated country-led processes	Coordination platform with Ministries Agriculture, Fisheries & Livestock, Local Government and Cooperatives, Water Resources, Financial Institutions Division of MoF	Coordination for the design and implementation of projects; COSOP design and reviews.	Increase impact of each project's activities and experiences.	
Developing and brokering knowledge and innovation (including SSTC)	LGED	Maintenance and protection of climate infrastructure, example Vetiver for slope (road, minor embankment, village protection). Is a current partnership of IFAD in Bangladesh.		
	WFP and FAO	Both agencies are direct implementing partners of two projects, WFP in PROVAT3 and FAO in SACP projects.	These organizations with a presence in Bangladesh have an experience and knowledge for IFAD projects.	
	CGIAR-IRRI-World fish	Research organizations	IFAD has established good partnerships with CGIAR institutes, such as IRRI and World Fish.	
	BRAC	International development organisation based in Bangladesh. In order to receive foreign donations to work in social development, social enterprises, investments and education.	Coordinate to deepen the "leave no one behind" approach as a model in IFAD's investments for the poorest.	
Strengthening private sector engagement	Non-financial and financial service providers.	Private sector is seen as buyers, and provider of technology, technical assistance and microfinances services.	Is limited but gradually expanding under two value chain projects – PACE and RMTP.	
Enhancing visibility	Ministries Agriculture, Fisheries & Livestock, Local Government and Cooperatives, Water Resources, Financial Institutions Division of MoF	Inclusion of financial linkages of the Micro enterprises, small and marginal farmers		

South-South and Triangular Cooperation strategy

I. Introduction

1. IFAD has increasingly tried to incorporate South-South and Triangular Cooperation (SSTC) in loan and grant financing activities, as a form of commercial and technical support making use of existing solutions. The projects and/or programmes financed by IFAD and in-country partners have developed approaches to provide technical cooperation based on reciprocal knowledge exchanges between peers.
2. The formulation of the new COSOP 2023-2028 for the People's Republic of Bangladesh facilitated an analysis of the country's economic and development context, identifying opportunities for SSTC activities. The exercise provides a clear idea of how other countries' experiences or resources can be harnessed, and how Bangladesh can share its own experiences and resources with others. SSTC thus is not only an instrument for sharing knowledge among countries; it is also a means to promote investments and financial flows to help countries in their development.
3. In the framework of the new COSOP, SSTC is important to show the results obtained from the rural development initiatives focusing on smallholder agricultural producers, and to highlight the actions and results of the progress achieved on the mainstreaming themes. This appendix presents potential areas for SSTC in Bangladesh as well as opportunities for partnerships that will be explored during the COSOP period. It is also important that SSTC activities are aligned with the key ongoing policies and programmes that are the focus of IFAD investments in Bangladesh.

II. Opportunities for rural development investment promotion and technical exchanges

4. Bangladesh has established a South-South Cooperation Cell (SSCC) within the Economic Relations Division (ERD) of the Ministry of Finance, which coordinates SSTC activities. South-South Cooperation is included in the National Policy for Development Cooperation. The Access to Information (A2I) programme of Bangladesh is currently leading three platforms¹¹⁸ following SSTC approaches to facilitate the exchange of knowledge, experiences and best practices and find innovative solutions. Bangladesh has also laid out its vision to utilize SSC in implementing SDGs¹¹⁹.
5. The strategic objectives proposed in the COSOP recognise not only IFAD's contributions in Bangladesh, but also the Government's special call to position itself as a provider of technical assistance and South-South Cooperation to other member countries in the region and beyond.

III. SSTC engagement rationale

6. During the previous COSOP period, several SSTC initiatives were implemented. A few examples follow:
 - a. PACE project implemented by Palli Karma-Sahayak Foundation (PKSF) collaborated with the Vietnamese development organization Centre for Education and Community Development (CECD) and received technical support from Vietnamese experts to expand the crab culture sub-sector.
 - b. Hydroponic fodder, implemented by PKSF, was mentioned on the Rural Solutions Portal through a collaboration between APR, PMI and SSTC team.
 - c. Several stock-taking exercises on climate resilience were organized through an SKD-APR collaboration where 8 projects from Bangladesh, Bhutan, India, and Nepal shared lessons learnt.
 - d. The Bangladesh Rural Advancement Committee, more well-known by its acronym BRAC, provided its expertise on the Graduation approach in a collaboration with IFAD

¹¹⁸ South-South Network for Public Service Innovation, Alliance for Asian Apprenticeship, and South-Asia Civil Registration Network.

¹¹⁹ <https://a2i.gov.bd/publication/public-service-innovation/>

in Kenya. This model is being replicated to Tunisia through a new partnership with the Government of Tunisia.

7. The examples listed above show the potential of the activities within the Bangladesh PoLG. Future opportunities should target the area of post-harvest processing and value addition to serve both domestic demand and tap into export opportunities. Experiences of other Global South countries are seen as more relevant for Bangladesh as they involve similar levels of technology and required investment. Possible examples include fruit pulp processing (oranges and mangoes), coffee roasting and other high-value technologies, along with the setting up of various regulatory and certification bodies.

IV. Partnerships and initiatives

8. IFAD works with numerous partners in Bangladesh, many of which are interested in incorporating SSTC initiatives into their respective activities. Possible partners include DANIDA, GoN, Helvetas, JICA, AIB, IsDB and other bilateral organizations. These organizations have experience working in countries similar to Bangladesh, and can provide the linkages as well as funding to enable SSTC activities. It is important to keep in mind that this is not an exhaustive list, since new SSTC activities and partners can be identified by the Government and/or suggested by stakeholders during the implementation period.
9. SSTC work and targeting could be oriented towards vulnerable and traditionally excluded rural groups, including women, youth and indigenous peoples, as these are mainstreaming strategic and essential pillars in contributing to the reduction of poverty and malnutrition.
10. In terms of entrepreneurship, capacity-building, information technology and rural financing, there are opportunities to develop exchanges with other countries in the region that have obtained positive results in these areas. A partner for this has not yet been determined. In regard to market access and certifications, it is proposed that work be done with the ITC.
11. One example of SSTC is adaptation of graduation model in Tunisia that was successfully developed by BRAC, a famous Bangladeshi NGO.

V. Conclusion

12. SSTC responds to the growing interest of developing countries to share lessons learned through knowledge exchange, technology and experience, as well as promoting trade and investments. In this context, Bangladesh could certainly benefit from SSTC's technical cooperation aspects and promotion of investments.
13. Bangladesh has already developed interesting SSTC initiatives in recent years and should try to maximize existing experiences to expand the new intervention. In this regard, it will be critical to mobilise funds for SSTC initiatives. IFAD needs to set up appropriate and diversified financing options and an enhanced institutional architecture for SSTC.
14. Considering the Agenda 2030, and especially SDGs 1 and 2, and recognizing the great demand for technical knowledge and investment alternatives expressed by the government, IFAD is ready to continue to act as a knowledge intermediary and support the exchange of good practices and investment opportunities during the implementation of the new COSOP.

Country at a glance

[Source: [Country portfolio summary](#)]

Some Units of Measurement

1. 1 maund = 82.29 lb = 37.3241 kg
2. 1 kg = 1.0716916 seer = 2.2046226 lb.
3. 1 acre = 0.404686 Hectare
4. 1 bale of jute = 0.1814369 Metric Ton
5. 1 crore = 10 million
6. 1 lakh = 0.1 million
7. 1 mile = 1.6093 Kilometre
8. 1 kilometre = 0.6213712 mile
9. 1 square mile = 2.589988 sq. kilometre
10. 1 square kilometre = 0.3861022 sq. mile

Bangladesh									
Summary of IFAD Country Portfolio									
A. Project began in previous COSOP but completed during 2012-2022									
Name of the project	Implementing Agency	Start (Entry into Force)	End (Current Completion)	Total Cost (USD)	IFAD (USD)		Status	International Co-funding	International contribution in on-going projects (million \$)
					Grants	Loan			
1 SCBRMP	LGED	1/14/2003	3/31/2014	26,740,000	N/A	21,973,000	Financial Closure	N/A	
2 MIDPCR	LGED	9/22/2006	9/30/2013	43,893,684	N/A	24,946,873	Financial Closure	Netherlands	4,751,552
3 FEDEC	PKSF	1/8/2008	3/31/2014	57,786,875	N/A	35,030,946	Financial Closure	N/A	
4 NATP I	MoA	3/25/2008	12/31/2014	84,530,935	N/A	19,450,366	Financial Closure	World Bank	62,489,501
Subtotal				212,951,494		101,401,185			67,241,053
B. Projects under current COSOP (2012-2022)									
1 PSSWRSP	LGED	11/6/2009	6/30/2018	119,797,515		32,000,047	Financial Closure	ADB	55,000,329
2 CDSPIV	BWDB and others	5/9/2011	3/31/2022	139,152,001		67,930,048	On-going	Netherlands	21,492,741
3 HILIP-CALIP	LGED	7/18/2012	9/30/2021	133,309,182	16,090,727	71,139,932	On-going	Spanish Fund	29,745,137
4 CCRIP	LGED	6/28/2013	6/30/2019	150,053,320	1,007,502	60,011,411	Project Completed	Strategic Climat Fund	29,970,381
CCRIP								ADB	20,003,132
CCRIP								German credit Institution for Reconstruction	8,838,813
5 PACE	PKSF	12/11/2014	12/31/2022	129,787,650		58,074,650	On-going	Republic of Korea (Grant)	360,000
6 NATP II	MoA	8/7/2016	6/30/2023	220,400,000		23,800,000	On-going	World Bank	176,000,000
NATP II								USAID	7,400,000
7 PROVATI3	LGED	2/13/2018	3/31/2024	92,374,000	1,250,000	64,500,000	On-going	N/A	
8 SACP	MoA	8/1/2018	9/30/2024	110,715,000	2,000,000	66,500,000	On-going	Rural Poor Stimulus Facility (RPSF) Phase I	915,000
SACP								Rural Poor Stimulus Facility (RPSF) Phase II	1,092,379
9 RMTP	PKSF	12/3/2019	9/18/2025	200,000,000	1,000,000	81,000,000	On-going	Denmark	8,299,000
Subtotal				1,295,588,668	21,348,229	524,956,088	-	-	359,116,912
TOTAL				1,508,540,162	21,348,229	626,357,273	-	-	426,357,965

Macroeconomic indicators								
Indicators	FY15	FY16	FY 17	FY 18	FY 19	FY 20	FY21(p)	
Real GDP growth (base: 2005-6) (%)	6.55	7.11	7.28	7.86	8.15	3.51	5.47	
Real GDP growth (base: 2015-16) (%)	n.a	n.a	6.59	7.32	7.88	3.45	5.43	
CPI Inflation (average) (%)	6.41	5.5	5.94	5.78	5.47	5.65	5.56	
Gross Domestic Savings (%)	22.09	24.98	25.33	22.83	25.02	23.77	24.17	
Gross domestic investment (%)	28.89	29.65	30.51	31.23	31.57	30.47	29.92	
Current account balance (%)	1.79	1.92	-0.53	-3.49	-1.69	-1.46	-1.07	
Gross official reserves (in Billion USD)	25.02	30.18	33.41	32.94	32.72	36.04	46.39	
In terms of months of imports	6.5	7.2	6.6	6	6	6.1	6.9	
Source: Bangladesh Bank								
Real GDP Growth by Sectors: Base 2005-06								
	FY15	FY16	FY 17	FY 18	FY 19	FY 20	FY21(p)	
Agriculture (%)	3.3	2.8	3	4.2	3.92	4.59	3.45	
Industry (%)	9.7	11.1	10.2	12.1	12.67	3.25	6.12	
Services (%)	5.8	6.3	6.7	6.39	6.78	4.16	5.6	
GDP (at constant market price)	6.55	7.11	7.28	7.86	8.15	3.51	5.47	
GDP composition by sector (%)								
Agriculture (%)	16	15.4	14.7	14.23	13.65	13.74	13.47	
Industry (%)	30.4	31.5	32.4	33.66	35	34.78	34.99	
Services (%)	53.6	53.1	52.9	52.11	51.35	51.48	51.53	
Total	100	100	100	100	100	100	99.99	
Source: Bangladesh Bank								
National Poverty Level								
		2016*	2018	2020	2021			
Poverty rate (%)		23.2						
Extreme poverty rate (%)		12.9						

Indicators	2014	2015	2016	2017	2018
Population (in million)					
Both sexes	156.8	158.9	160.8	162.7	164.6
Male	78.6	79.6	80.5	81.4	82.4
Female	78.2	79.3	80.3	81.3	82.2
Intercensal growth rate	1.37	1.37	1.37	1.37	1.37
Country size (sq. Km)	147,570	147,570	147,570	147,570	147,570
Population by Broad Age-groups (percent)					
Both sexes					
0-14	31.7	30.8	30.8	29.3	28.8
15-49	52.6	53.7	53.6	54.4	54.6
50-59	7.9	7.8	8.1	8.3	8.7
60+	7.8	7.7	7.5	8	7.9
Total	100	100	100	100	100
Fertility					
Crude Birth Rate (per 1000 population)					
Total (both sexes)	18.9	18.8	18.7	18.5	18.3
Infant Mortality Rate (per 1000 live births)					
Total - Both Sexes	30	29	28	24	22
Under 5 Mortality Rate (per 1000 live births)					
Total - Both sexes	38	36	35	31	29
Maternal Mortality Ratio (per 1000 live births)					
Total (urban+rural)	1.93	1.81	1.78	1.72	1.69
Expectation of Life at birth (Years)					
Men	69.1	69.4	70.3	70.6	70.8
Women	71.6	72	72.9	73.5	73.8
BBS	Bangladesh Sample Vital Statistics				

Household Size	4.3	4.4	4.3	4.2	4.2
Headship (percent)					
Male headed HH	87.8	87.3	87.2	85.8	85.8
Female headed HH	12.2	12.2	12.8	14.2	14.2
Access to Water (percent)					
Drinking (Tap & Tube well)	97.8	97.8	98	98	98
Source of Light (percent)					
Electricity	67.8	77.9	81.2	85.3	90.1
Solar energy	N.a	5.4	5.6	5.8	4.8
Others	32.2	16.7	13.2	8.9	5.1
Literacy rate of population (7yrs+)					
Male	60.7	65.6	73	74.3	75.2
Female	56.6	61.6	68.9	70.2	71.2
Adult literacy rate (15yr+)					
Male	64.7	67.6	75.2	75.7	76.7
Female	58.2	61.6	69.5	70.1	71.2
Labour Statistics		2010	2013	2015-16	2016-17
Economically active population mill (15yr+)					
Male		39.5	42.5	43.1	43.5
Female		17.2	18.2	19.1	20
Total		56.7	60.7	62.2	63.5
Employed population (million) 15+					
Male		37.9	41.2	41.8	42.2
Female		16.2	16.8	17.8	18.6
Total		54.1	58	59.6	60.8
Unemployment rate (%)		4.59	4.45	4.18	4.25
Labour force participation rate (%)		59.3	57.1	58.5	58.2
Unpaid family worker (million)		11.8	10.6	8.6	7.2
Formal and informal employment (FY 2016-17)				formal	Informal
Men (%)				17.9	82.1
Women (%)				8.2	91.8
Total (%)				14.9	85.1
Youth not in education, employment or training (NEET)				men	women
Age 15-29 years in FY2016-17 (%)				13	87
Source: BBS Statistical Year Book 2020-21	and Bangladesh labour force survey				

Financial management issues summary

COUNTRY		Bangladesh		CONCEPT NOTE			
A. COUNTRY PORTFOLIO PERFORMANCE							
Country – FM KPIs:							
FM Inherent Risk:		High		<p>The Transparency International Corruption Perception Index (CPI) score for Bangladesh in 2021 is 26 and ranked 147th out of 180 countries. In 2019 and 2020, Bangladesh was ranked at 146th with same score index of 26. Like the last year, Bangladesh is again the second-worst performer in curbing corruption among the South Asian countries, with Afghanistan being the worst. It shows that the progress in anti-corruption efforts and reform is slow and have not yet effective.</p> <p>Public Financial management (PFM). The latest Public Expenditure and Financial Accountability (PEFA) assessment report for Bangladesh was published in 2016. It indicates that seven performance indicators improved, fourteen remain the same and seven deteriorated since the last PEFA of 2010. Controls in budget execution, reporting, accounting and audit remain weak.</p> <p>According to the May 2020 Joint World Bank-IMF Debt Sustainability Analysis (DSA) , Bangladesh remains at a low risk of external and a low overall risk of debt distress. Despite the economic shock caused by COVID-19, external debt indicators are below their thresholds and the public debt level is below the benchmark under the baseline and stress test scenarios. Bangladesh GDP growth rate dropped from 8.2% in 2019 to 5.2% in 2020 mainly as an impact of COVID-19 pandemic. However, the GDP growth for 2021 is projected at 7.2%</p>			
1Country Disbursement Ratio (rolling-year)		19.80%					
Outstanding Ineligible Expenditure		-					
Outstanding Advances (Projects in Expired Status)		-					
Applicable PBAS cycle:		IFAD12					
PBAS Available allocation:		-86,276,985					
<p>1Corporate Disbursement Ratio Methodology considers ASAP, AFD, IFAD, KFW and SPA financing sources only.</p>							
CURRENT LENDING TERMS		Blend					
B. PORTFOLIO, FM RISK & PERFORMANCE							
Existing Portfolio:							
Project	Financing instrument	FLX Status (2)	Lending Terms	Currency	Amount (millio	%Disb	Completion date

					n)		
CDSP IV	200000289800	DSBL	HIGHLY CONCESSIONAL BY CURRENCY	USD	13.8	18.65	30/03/2022
CDSP IV	200000289900	DSBL	BLEND TERMS BY CURRENCY	USD	6.8	33.58	30/03/2022
HILIP - CALIP	G-C-ASP-847-A	DSBL	ASAP GRANTS	XDR	9.9	96.66	29/06/2022
HILIP - CALIP	G-I-C-847-	DSBL	LOAN COMPONENT GRANTS	XDR	0.63	80.97	29/06/2022
HILIP - CALIP	L-E--3-	DSBL	HIGHLY CONCESSIONAL TERMS 0.75 pc	EUR	21.4	100	29/06/2022
HILIP - CALIP	L-I--847-	DSBL	HIGHLY CONCESSIONAL TERMS 0.75 pc	XDR	34.45	95.82	29/06/2022
PACE	200000072200	DSBL	HIGHLY CONCESSIONAL TERMS 0.75 pc	XDR	26.35	99.04	31/12/2022
PACE	200000083500	DSBL	SUPPLEMENTARY FUNDS GRANTS	USD	0.36	100	31/12/2020
PACE	200000366600	DSBL	HIGHLY CONCESSIONAL BY CURRENCY	USD	9.04	22.13	31/12/2022
PACE	200000366700	DSBL	BLEND TERMS BY CURRENCY	USD	9.04	22.13	31/12/2022
NATP 2 - BD	200000072100	DSBL	HIGHLY CONCESSIONAL TERMS 0.75 pc	XDR	17	85.81	29/06/2023
SACP	200000229300	DSBL	HIGHLY CONCESSIONAL TERMS 0.75 pc	USD	64.5	41.21	29/09/2024
SACP	200000229400	DSBL	LOAN COMPONENT GRANTS	USD	2	66.5	29/09/2024
SACP	200000347000	DSBL	SUPPLEMENTARY FUNDS GRANTS	USD	0.92	100	29/09/2024
SACP	200000392500	DSBL	SUPPLEMENTARY FUNDS GRANTS	USD	1.09	100	30/03/2022
PROVATI	200000212400	DSBL	HIGHLY CONCESSIONAL TERMS 0.75 pc	USD	63.25	36.42	30/03/2026
PROVATI	200000212500	DSBL	LOAN COMPONENT	USD	1.25	100	30/03/2026

			GRANTS				
RMTP (PKSF)	200000309800	DSBL	LOAN COMPONENT GRANTS	EUR	0.9	0	31/12/2025
RMTP (PKSF)	200000309900	DSBL	HIGHLY CONCESSIONAL BY CURRENCY	EUR	48.1	15.88	31/12/2025
RMTP (PKSF)	200000310000	DSBL	BLEND TERMS BY CURRENCY	EUR	23.75	32.16	31/12/2025
RMTP (PKSF)	200000358300	DSBL	SUPPLEMENTARY FUNDS GRANTS	EUR	6.69	20	31/12/2025
WR2CC - ASAP2 Grant	200000346800	DSBL	SUPPLEMENTARY FUNDS GRANTS	USD	0.4	90	29/06/2022

Project	Project FM risk rating	Performance Score: Quality of Financial Management	Performance Score: Quality & Timeliness of Audit	Performance Score: Disbursement Rate	Performance Score: Counterpart funds
CDSP IV	Substantial	Moderately Unsatisfactory	Mod. satisfactory	Highly Unsatisfactory	Moderately Unsatisfactory
HILIP - CALIP	Moderate	Satisfactory	Mod. satisfactory	Moderately Unsatisfactory	Satisfactory
PACE	Low	Satisfactory	Satisfactory	Satisfactory	Moderately Satisfactory
NATP 2 - BD	Substantial	Satisfactory	Mod. unsatisfactory	Moderately Satisfactory	Moderately Satisfactory
SACP	Moderate	Moderately Satisfactory	Mod. satisfactory	Moderately Satisfactory	Satisfactory
PROVATI	Substantial	Moderately Unsatisfactory	Mod. satisfactory	Moderately Unsatisfactory	Moderately Satisfactory
RMTP (PKSF)	Moderate	Moderately Satisfactory	Satisfactory	Moderately Satisfactory	Moderately Satisfactory
WR2CC - ASAP2 Grant	Low	Not Specified	Not Specified	Not Specified	Not Specified

The Bangladesh portfolio currently consists of seven ongoing projects and one project under design stage (CDRS). IFAD has received a request from the government to extend CDSP for another 27 months with the new project completion and the financial closing dates to 30/06/2024 and 31/12/2024.

ICP is in place at central level. The use of country public financial management systems is extensive for donor-funded projects, especially in relation to budgeting, fund flows, accounting and the audit. Budgeting processes are overall well functioning but deficiencies have been noted related to reporting especially at early stage of the project implementation. Internal controls and internal audit also remain an area of substantial weakness across the Bangladesh portfolio. All donor funded projects are audited by FAPAD on a yearly basis. Its performance, in terms of quality and timelines, has improved in recent years.

The portfolio currently contains three projects with substantial FM inherent risk (CDSP IV, NATP 2 – BD,

and PROVATI), three projects with Moderate risk (HILIP CALIP, SACP and RMTP) and two projects with low risk (PACE and WR2CC-ASAP2 Grant).

Lesson learned:

- *Finance staff capacity skill need to be strengthened.*
- *Internal control and internal audit functions are in need of improvement;*
- *Computerized accounting system for project need to be procured at early stage*
- *Timelines of financial reporting*
- *Timelines of audit report and follow up of findings/recommendation*

Mitigation measures:

- *The main mitigation strategy for financial management includes detailing of financial management procedures, making the PMO responsible for consolidation, reporting of the financial statement; provide training to project staff, and hiring qualified staff for the project.*
- *Assess the fund flow, internal control and reporting arrangement during the design*
- *Efficient organizational arrangements are essential for smooth project implementation*
- *Adequate internal control measures should be introduced and used at all levels*
- *Procure and set-up of appropriate accounting software able to produce the financial reporting meeting the government and IFAD requirements, which include recording counterpart funding (both in-kind materials and labour and cash) contributions.*

Prepared by: Lilis Suharti

Date: 12 February 2022