

Document: EB 2020/131(R)/R.12/Rev.1
Agenda: 5(a)(iii)(a)
Date: 30 December 2020
Distribution: Public
Original: English

A



الاستثمار في السكان الريفيين

تقرير رئيس الصندوق

بشأن قرض مقترح تقديمه إلى

جمهورية الصين الشعبية من أجل

مشروع عروض إعادة الإنعاش الريفي في

محافظة يونان

رقم المشروع: 2000002359

مذكرة إلى السادة ممثلي الدول الأعضاء في المجلس التنفيذي

الأشخاص المرجعون:

نشر الوثائق:

الأسئلة التقنية:

Deirdre Mc Grenra

مديرة مكتب الحوكمة المؤسسية
والعلاقات مع الدول الأعضاء
رقم الهاتف: +39 06 5459 2374
البريد الإلكتروني: gb@ifad.org

Nigel Brett

المدير الإقليمي
شعبة آسيا والمحيط الهادي
رقم الهاتف: +39 06 5459 2516
البريد الإلكتروني: n.brett@ifad.org

Matteo Marchisio

المدير القطري
رقم الهاتف: +86 10 8532 8977
البريد الإلكتروني: m.marchisio@ifad.org

المجلس التنفيذي - الدورة الحادية والثلاثون بعد المائة

روما، 7-9 ديسمبر/كانون الأول 2020

للموافقة

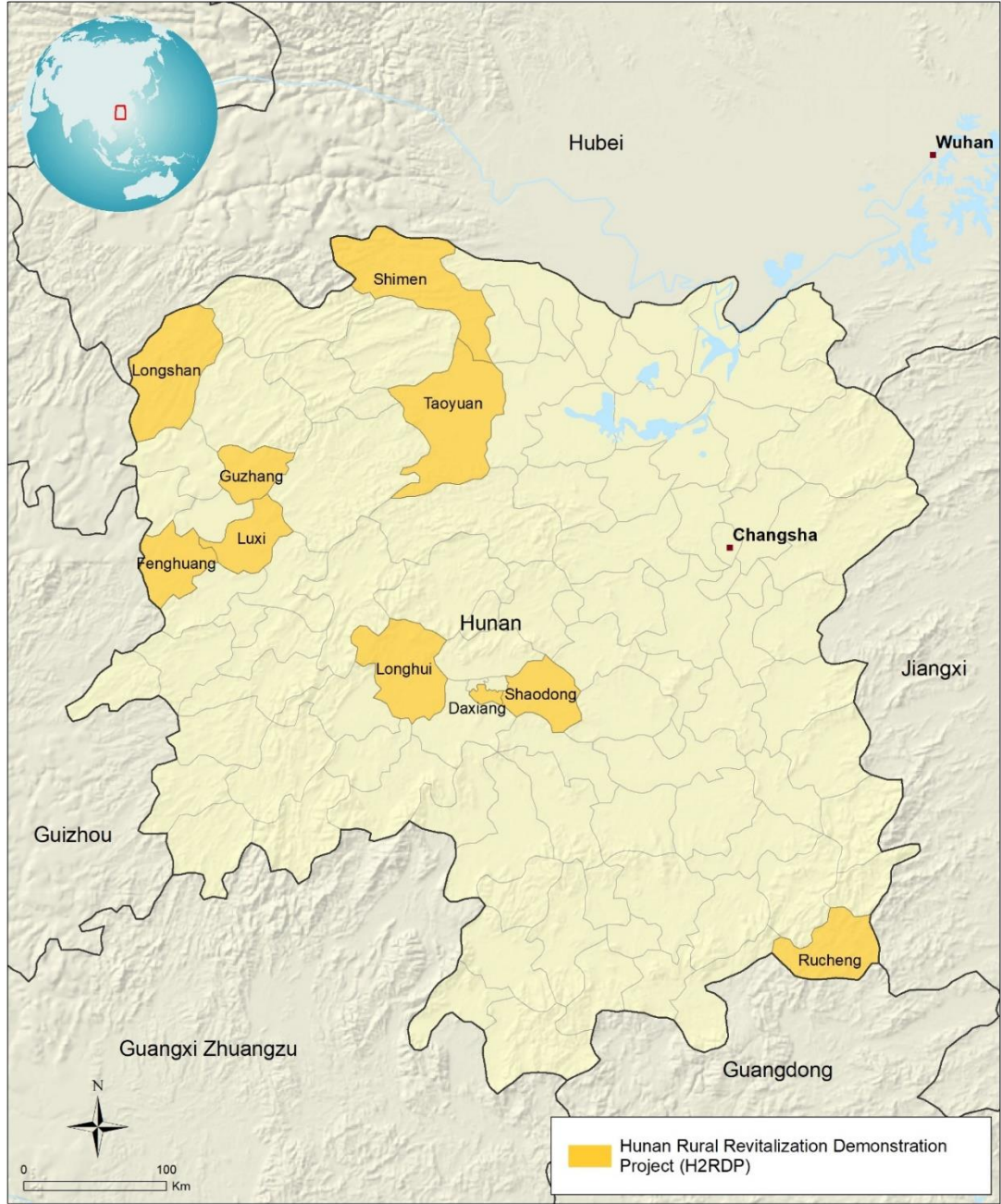
المحتويات

ii	خريطة منطقة المشروع
iii	موجز التمويل
1	أولا - السياق
1	ألف - السياق الوطني ومسوغات انخراط الصندوق
3	باء - الدروس المستفادة
3	ثانيا - وصف المشروع
3	ألف - الأهداف، والمنطقة الجغرافية للتدخل، والمجموعات المستهدفة
3	باء - المكونات والنواتج والأنشطة
4	جيم - نظرية التغيير
4	دال- المواءمة والملكية والشراكات
5	هاء- التكاليف، والفوائد والتمويل
8	ثالثا- المخاطر
8	ألف - مخاطر المشروع وتدابير التخفيف
9	باء - الفئة البيئية والاجتماعية
9	جيم- تصنيف المخاطر المناخية
9	دال- القدرة على تحمل الديون
10	رابعا - التنفيذ
10	ألف - الإطار التنظيمي
12	باء - التخطيط، والرصد والتقييم، والتعلم، وإدارة المعرفة والاتصالات
12	جيم - خطط التنفيذ
13	خامسا - الوثائق القانونية والسند القانوني
13	سادسا - التوصية

فريق تنفيذ المشروع

Nigel Brett	المدير الإقليمي:
Matteo Marchisio	المدير القطري:
Robert Delve	المسؤول التقني الرئيسي:
Irene Li	الموظفة المسؤولة عن المالية:
Candra Samekto	أخصائية البيئة والمناخ:
Purificacion Tola Satue	الموظف القانوني:

خريطة منطقة المشروع



إن التسميات المستخدمة وطريقة عرض المواد في هذه الخريطة لا تعني التعبير عن أي رأي كان من جانب الصندوق فيما يتعلق بتقسيم الحدود أو الترخوم أو السلطات المختصة بها.

المصدر: الصندوق الدولي للتنمية الزراعية | 2020-01-21



موجز التمويل

الصندوق الدولي للتنمية الزراعية	المؤسسة المبادرة:
جمهورية الصين الشعبية	المقترض/المتلقي:
وزارة الزراعة والشؤون الريفية في محافظة يونان	الوكالة المنفذة:
173 مليون دولار أمريكي	التكلفة الكلية للمشروع:
60.2 مليون دولار أمريكي	قيمة قرض الصندوق:
عادية	شروط قرض الصندوق:
مؤسسات وتعاونيات	الجهات المشاركة في التمويل:
هيئة الأمم المتحدة للمساواة بين الجنسين وتمكين المرأة	قيمة التمويل المشترك:
المؤسسات والتعاونيات: 21.4 مليون دولار أمريكي	
هيئة الأمم المتحدة للمساواة بين الجنسين وتمكين المرأة:	
0.3 مليون دولار أمريكي	
نقدا وعينا	شروط التمويل المشترك:
90.9 مليون دولار أمريكي	مساهمة المقترض/المتلقي:
0.5 مليون دولار أمريكي	مساهمة المستفيدين:
24.7 مليون دولار أمريكي	قيمة تمويل المناخ الذي يقدمه الصندوق:
يخضع لإشراف الصندوق المباشر	المؤسسة المتعاونة:

توصية بالموافقة

المجلس التنفيذي مدعو إلى الموافقة على التوصية الواردة في الفقرة 63.

أولا - السياق

ألف - السياق الوطني ومسوغات انخراط الصندوق

السياق الوطني

- 1- **السياق المتعلق بالفقر:** تخطط حكومة جمهورية الصين الشعبية للقضاء على الفقر المدقع في المناطق الريفية، مقيساً بمعايير الفقر الوطنية السائدة، بحلول عام 2020. ومع ذلك، سيظل الحفاظ على هذا الإنجاز، والحد من أوجه عدم المساواة وحماية الأشخاص الذين تمكنوا من الخروج من براثن الفقر من العودة إليها، من أولويات الحكومة في السنوات اللاحقة.
- 2- **السياق المتعلق بالتنمية الريفية:** تمرّ الصين بتحول جذري في المناطق الريفية. ولقد شهدت على مدى العقود القليلة الماضية، هجرة جماعية للقوى العاملة النشطة من المناطق الريفية إلى المناطق الحضرية بسبب الفجوة في الأجور بين المناطق الحضرية والريفية ومحدودية فرص توليد الدخل في المناطق الريفية. واستجابة لهذا الوضع، اعتمدت الحكومة مؤخراً استراتيجية لإعادة الإنعاش الريفي - وهي استراتيجية شاملة طويلة الأجل تهدف إلى إعادة التوازن إلى الفجوة القائمة بين المناطق الحضرية والريفية عن طريق التعجيل بتنمية المناطق الريفية وجعلها أماكن جذابة للعيش فيها.
- 3- **السياق على مستوى المحافظة:** تمثل محافظة يونان أحد الأهداف ذات الأولوية لبرنامج الحكومة الصينية للحد من الفقر، فهي تستضيف نسبة كبيرة من فقراء البلد (7.6 في المائة من الفقراء على المستوى الوطني في عام 2017). وفي عام 2017، صنفت 40 من أصل 122 مقاطعة ضمن المقاطعات المحددة وطنياً بأنها فقيرة. ويقل متوسط دخل الفرد من الفقراء الريفيين في يونان بنسبة 30 في المائة عن متوسط الدخل في المحافظة. وعلى الرغم من أن من المرجح القضاء على الفقر المدقع بحلول عام 2020، ستظل مخاطر الفقر والهشاشة في المرحلة الانتقالية كبيرة بسبب فرص الدخل المحدودة.

المظاهر الخاصة ذات الصلة بأولويات التعميم المؤسسية في الصندوق

- 4- تماشياً مع التزامات التعميم لفترة التجديد الحادي عشر للموارد، صُنّف المشروع على أنه:
 - يتضمن تمويلاً للمناخ؛
 - يتسم بالتحول الجنساني؛
 - يتسم بمراعاة قضايا الشباب.
- 5- **التمييز بين الجنسين والشباب:** يُشكل حوالي 75 في المائة من القوة العاملة في منطقة المشروع عمالة مهاجرة؛ ويُشكل حوالي 60 في المائة من الشباب عمالة مهاجرة. وسيُسهّم المشروع في تمكين النساء في الاقتصاد الريفي واستبقاء أو اجتذاب الشباب إلى المناطق الريفية عن طريق ما يلي: (1) تهيئة فرص عمل جديدة في منطقة المشروع، مع إعطاء الأولوية للنساء؛ (2) تقديم خدمات الأعمال وتحفيز إمكانات وقدرات المرأة في مجال ريادة المشروعات؛ (3) تعزيز مشاركة المزارعات في توفير التدريب على المهارات

الزراعية/غير الزراعية في برامج المزارعين المحترفين؛ (4) تعزيز قدرة الشباب الريفيين وتزويدهم بفرص العمل الزراعي وغير الزراعي وفرص ريادة الأعمال.

6- **تغير المناخ:** سيساعد المشروع على زيادة القدرة على الصمود والحد من المخاطر والآثار المرتبطة بتغير أحوال الطقس والمناخ، ولا سيما زيادة ثقلها وعدم القدرة على التنبؤ بها، من خلال تعزيز قدرة الحكومة والمستفيدين على تقييم المخاطر المناخية والتخطيط واتخاذ القرارات وفقاً لذلك، وعن طريق زيادة قدرة نظام البنية التحتية على الصمود في وجه تغير المناخ.

7- **التغذية:** بلغت نسبة التقرم وانتشار نقص الوزن والهزال بين الأطفال دون سن الخامسة في يونان في عام 2018 أقل من 1 في المائة، أي حوالي 0.9 في المائة، وحوالي 0.07 في المائة على التوالي؛ وأشارت التقارير إلى أن معدل انتشار فقر الدم وفقر الوزن بلغ 2 في المائة و0.4 في المائة على التوالي. وتُشير البيانات إلى أن الحالة العامة في منطقة المشروع لا تبعث على القلق. وسيسهم المشروع في تحسين الحصائل التغذوية عن طريق تحسين سبل الحصول على مياه الشرب المأمونة في منطقة المشروع.

8- **جائحة كوفيد-19:** تعرضت الصين لأضرار شديدة جراء تفشي فيروس كورونا المستجد (سارس - كوف-2) المسبب لكوفيد-19، وأصيب أكثر من 80 000 شخص ولقي حوالي 5 000 شخص حتفهم. وتسببت الجائحة في آثار اجتماعية واقتصادية شديدة على السكان الريفيين والفئات الضعيفة. وكانت الأسر الريفية الفقيرة أقل قدرة على تحمل العواقب الاقتصادية للجائحة. ونجحت الحكومة في تنفيذ عدد من التدابير الاقتصادية والاجتماعية للتخفيف من أثرها. غير أن الأسر الريفية الفقيرة لا تزال معرضة لأثر صدمة جديدة محتملة، مما يجعلها عرضة لخطر الوقوع في الفقر (أو العودة إليه). وسيسهم المشروع في تعزيز قدرة السكان الضعفاء في منطقة المشروع على الصمود في وجه الصدمات (بما يشمل تفشي موجات جديدة محتملة) من خلال تهيئة فرص جديدة لإدراج الدخل. وسيساعد نشاط محدد على الحد من مخاطر الأمراض الحيوانية المنشأ (مثل فيروس كورونا المستجد) عن طريق توفير الخدمات الاستشارية في مجال الوقاية من الأوبئة والتخفيف من حدتها.

مسوغات انخراط الصندوق

9- **مشكلة التنمية:** على الرغم من توقع القضاء على الفقر المدقع في الصين بحلول عام 2020، فإن المناطق المصنفة بأنها "مناطق فقر ذات أولوية"، بما فيها منطقة المشروع المقترحة، ستظل ضعيفة، حيث تكون فيها فرص توليد الدخل محدودة. ونتيجة لذلك، تتخلى شريحة كبيرة من السكان عن الزراعة. وستظل حماية الأسر التي تم انتشالها من الفقر قبل عام 2020 من العودة إليها، وتأمين التنمية الاقتصادية لتلك المناطق لجعلها أماكن جذابة للعيش فيها تشكل تحدياً في السنوات المقبلة. وفي حين أن استراتيجية الحكومة ورؤيتها للمناطق الريفية على المدى البعيد تعتمد على دعم تنمية القطاع الخاص من خلال مجموعة متنوعة من العناصر الفاعلة في القطاع الخاص تسمى "الكيانات الاقتصادية الجديدة"، هناك خطر استبعاد الأشخاص الأكثر ضعفاً/أو عدم استفادتهم من المشاركة في فرص التنمية الاقتصادية في المستقبل. وتتيح الحالة الراهنة فرصة لإعادة التفكير في النموذج الحالي وتعديله وإدخال نماذج ونُهُج جديدة واختبارها، مع التركيز على زيادة الشمول للأسر الضعيفة والنساء والشباب.

10- **مسوغات انخراط الصندوق:** تكمن قيمة الصندوق المضافة في الصين في قدرته على إطلاق وتجريب نهج مبتكرة يمكن في حال نجاحها أن تثري عملية وضع السياسات، ويمكن تكرارها و/أو تعميمها في البرامج الحكومية أو مشاركتها مع البلدان النامية الأخرى من خلال التعاون بين بلدان الجنوب والتعاون الثلاثي. ويتيح الوضع الحالي فرصة فريدة للصندوق لدعم الحكومة في إعادة النظر في نموذج التصنيع الزراعي الحالي وتحسينه ومن ثم معالجة بعض أوجه قصوره وتكييفه مع سيناريو ما بعد عام 2020، ليصبح أكثر إنصافاً وشمولاً وأقل عبئاً على المالية العامة.

باء - الدروس المستفادة

11- استفاد تصميم المشروع من الدروس والخبرات المكتسبة من عدد من المشروعات الممولة من الصندوق والبنك الدولي.

ثانيا - وصف المشروع

ألف - الأهداف، والمنطقة الجغرافية للتدخل، والمجموعات المستهدفة

- 12- **هدف المشروع والغاية الإنمائية:** يهدف المشروع إلى التقدم في الحد من الفقر وزيادة إنتاج الأسر الضعيفة وقدرتها الاقتصادية على الصمود. وتتمثل غايته الإنمائية في تحسين فرص إدراج الدخل للسكان الريفيين المعرضين للخطر، ولا سيما الشباب والنساء، وزيادة شمولية آليات تقاسم المنافع الناشئة عن الروابط بين الصناعة الزراعية/القطاع الخاص وزيادة قدرة السكان الريفيين على الصمود في وجه آثار تغير المناخ.
- 13- **منطقة المشروع:** سينفذ المشروع في عشر مقاطعات في أربع بلديات/أقاليم، هي تشنغد، وشيانغشي، وشاويانغ، وتشنغو. وشملت معايير اختيار هذه المقاطعات: التصنيف السابق كمقاطعات فقر وطنية أو إقليمية، ووجود صناعات ذات إمكانات سوقية، والتزام الحكومة المحلية بأهداف المشروع ونهجه المقترح.
- 14- **استراتيجية الاستهداف:** سيعتمد المشروع استراتيجية الاستهداف التالية:

- (1) **الاستهداف الجغرافي:** سيستهدف المشروع المقاطعات المحددة وطنياً أو إقليمياً الآن أو من قبل بأنها فقيرة، مع إعطاء الأولوية للقرى والمجتمعات المحلية التي يزيد فيها تركيز الفقراء المسجلين حالياً أو سابقاً عن المتوسط في المقاطعات.
 - (2) **استهداف الفقر:** سينصب التركيز في منطقة المشروع على الأسر الضعيفة (أي الأسر التي سُجّلت مرة واحدة على الأقل في النظام الوطني لتسجيل الفقراء منذ عام 2014).
 - (3) **استهداف التمايز بين الجنسين والشباب والأقليات الإثنية:** من بين المستفيدين من المشروع، سينصب التركيز بصفة خاصة على الفئات الضعيفة: (1) النساء؛ (2) الشباب؛ (3) الأقليات الإثنية.
- 15- **المستفيدون:** من المتوقع أن يستفيد من المشروع مباشرة ما يقدر بنحو 328 000 شخص، منهم حوالي 17 في المائة من الفقراء المسجلين سابقاً، و50 في المائة من النساء، و30 في المائة من الشباب، و30 في المائة من أقليات إثنية. ومن المتوقع أن يستفيد من المشروع بصورة غير مباشرة حوالي 85 000 شخص إضافي.

باء - المكونات والنواتج والأنشطة

16- سيضم المشروع المكونات التالية:

- (1) **المكون ألف: نماذج استثمارات القطاع الخاص الشاملة:** سيُسهم هذا المكون في تهيئة فرص مجزية لكسب العيش وفرص متنوعة لإدراج الدخل في منطقة المشروع من خلال ما يلي: (1) تعزيز نماذج استثمارات القطاع الخاص الشاملة التي تولّد فرصاً جديدة وأكثر تنوعاً لإدراج الدخل؛ (2) مساعدة الموهوبين من الشباب والنساء على بدء أنشطة أعمالهم الخاصة؛ (3) توفير حوافز لتشجيع الحكومة على زيادة نطاق البرنامج الجديد لتدريب المزارعين المهنيين وزيادة جودته وأثره. والمكون الفرعي ألف-3 سيُنفذ من خلال تجريب نهج الإقراض القائم على النتائج في البرامج.
- (2) **المكون باء: تخطيط البنية التحتية العامة المقاومة للمناخ وتطويرها وتحسينها:** سيُعالج هذا المكون الفجوات في البنية التحتية الحالية التي يمكن أن تحد أو تقيد تنفيذ أنشطة المشروع. وسيجري تطوير

نظام البنية التحتية من خلال مجموعة من التحسينات المادية والتعزيز المؤسسي والمساعدة التقنية مما سيُحد أيضاً من المخاطر والآثار المرتبطة بتغير أحوال الطقس والمناخ وسيحفز الإنتاج الزراعي الأكثر استدامة والقادر على الصمود في مواجهة التغيرات المناخية.

(3) **المكون جيم: إدارة المشروع، وإدارة المعرفة، والرصد والتقييم، والانخراط في السياسات.**

جيم - نظرية التغيير

17- **التصنيع كاستراتيجية رئيسية للحد من الفقر:** يشكل "التصنيع الزراعي" ركيزة محورية للاستراتيجية الجديدة لإنعاش المناطق الريفية. ومع ذلك، لا تزال هناك تحديات مستمرة أمام معالجة قضايا الفقر، والحفاظ على نواتج الحد من الفقر، وتعزيز التنمية الاقتصادية في مناطق "الفقر العميق"، مثل المناطق التي يستهدفها المشروع. ولا تزال الأسر الفقيرة والضعيفة نسبياً في منطقة المشروع تواجه مزيجاً من القيود: (1) فرص إدرار الدخل المحدودة؛ (2) هجرة القوة العاملة الريفية إلى المناطق الحضرية والموارد المحدودة التي يمكن للأسر استثمارها في الزراعة أو في غيرها من الأنشطة الاقتصادية؛ (3) تزايد تأنيث القوة العاملة الزراعية؛ (4) عدم قدرة أصحاب الحيازات الصغيرة على العمل الجماعي بفعالية والدخول في سلاسل القيمة. وعلى الرغم من أن التصنيع لا يزال من بين الاستراتيجيات الرئيسية للحد من الفقر وإحياء المناطق الريفية، فإن النهج الحالي الذي يركز على الوصول إلى أسر أصحاب الحيازات الصغيرة من خلال "مؤسسات رأس الثنين" يعاني من عدة ثغرات واضحة من حيث الشمول والإنصاف والمساواة والكفاءة والاستدامة.

18- **تحويل التحديات إلى فرص:** تتيح الأوضاع الحالية فرصة لإدخال واختبار نهج بديلة يمكن أن تثبت قيمتها في توجيه الحكومة في سعيها لإعادة إحياء المناطق الريفية والحد من الفقر بشكل مستدام. وسيدعم المشروع النمو الاقتصادي والقدرة التنافسية تهيئة فرص لإدرار الدخل وسبل كسب العيش في المناطق الريفية وسيشجع مشاركة الأشخاص المعرضين للخطر، ولا سيما النساء والشباب، في الفوائد الناشئة عن هذه العملية من خلال ما يلي (1) توضيح نماذج تنمية الأعمال الريفية الشاملة؛ (2) تحفيز ريادة الأعمال المحلية وتقديم دعم استثماري لرواد الأعمال من الشباب والنساء؛ (3) الارتقاء بمهارات وقدرات سكان الريف، ولا سيما النساء والشباب للعمل في الزراعة أو ريادة الأعمال الموجهة نحو النشاط التجاري من خلال التدريب المهني. وسيتحقق ذلك من خلال: (1) زيادة قدرة الكيانات الاقتصادية الجديدة كمدخل رئيسي لربط المزارعين الفقراء بالأسواق؛ (2) تحفيز فرص دخل إضافية وأكثر تنوعاً في منطقة المشروع عن طريق توفير الخدمات، وتحفيز ريادة الأعمال المحلية (ولا سيما بين النساء والشباب من المزارعين/المهاجرين العائدين) واجتذاب مستثمرين جدد في مجال الأنشطة الزراعية أو غير الزراعية؛ (3) معالجة بعض الثغرات الرئيسية في نظام البنية التحتية القائمة في منطقة المشروع (مثل الوصول إلى الطرق، وندرة المياه، وغيرهما) التي قد تحدّ أو تقيد تنفيذ أنشطة المشروع المقترحة، مع الحد في الوقت نفسه من المخاطر المرتبطة بتغير المناخ.

دال- الموازنة والملكية والشراكات

19- **الموازنة مع الأولويات والاستراتيجيات الوطنية:** سيحقق المشروع ما يلي: (1) الإسهام في تحقيق هدف الحكومة المتمثل في الحفاظ على إنجازات الحد من الفقر في السنوات بعد 2020، تماشياً مع مبادئ استراتيجية إعادة الإنعاش الريفي؛ (2) تعزيز الكيانات الاقتصادية الجديدة، وتهيئة فرص العمل، وتطوير نظام البنية التحتية في المناطق الريفية؛ (3) المساعدة على جعل منطقة المشروع أكثر جاذبية من الناحية الاقتصادية، مما يؤدي إلى استبقاء العمال المهاجرين لاسيما الشباب- وربما تشجيع السكان على العودة إلى المناطق الريفية؛ (4) تعزيز الاستدامة البيئية، تماشياً مع مفهوم الحكومة فيما يتعلق "بالتنمية المتوازنة إيكولوجياً".

20- **الموازنة مع أهداف التنمية المستدامة:** تتماشى أهداف وأنشطة المشروع المقترح مع تنفيذ خطة عام 2030، وستسهم في تحقيقها، وعلى وجه التحديد أهداف التنمية المستدامة 1، و2، و5، و10، و13، و15.

- 21- **المواءمة مع برنامج الفرص الاستراتيجية القطرية 2016-2020:** يتماشى المشروع مع الأهداف الاستراتيجية والتوجهات الرئيسية لبرنامج الفرص الاستراتيجية القطرية 2016-2020 ويدعمها، وهي على النحو التالي (1) تعزيز فرص الدخل وزيادة القدرة على الصمود من خلال تشجيع التعاونيات وكيانات أنشطة الأعمال وتعزيزها، وزيادة التركيز على القدرة على الصمود في وجه تغير المناخ، (2) تشجيع الابتكار، وإدارة المعرفة لإثراء السياسات وتوسيع النطاق. ويُنظر إلى المشروع على أنه مشروع إيضاحي يقدم عدة ابتكارات لاختبار إمكانية تطبيقها في سياق المشروع، واستخلاص الدروس، وتشجيع تكرار النماذج والنهج التي تثبت نجاحها.
- 22- **المواءمة مع إطار الأمم المتحدة للتعاون في مجال التنمية المستدامة للفترة 2021-2025:** يتماشى المشروع مع الأولويات الاستراتيجية لإطار الأمم المتحدة للتعاون في مجال التنمية المستدامة 2021-2025 الذي تم التوقيع عليه في أغسطس/آب 2020، ومن المتوقع أن يعالجها.
- 23- **المواءمة مع الإطار الاستراتيجي للصندوق للفترة 2016-2025:** تتماشى غاية المشروع وأنشطته مع غاية الإطار الاستراتيجي للصندوق للفترة 2016-2025 وأهدافه الاستراتيجية، ولا سيما الهدفين الاستراتيجيين 2 و3.
- 24- **المواءمة مع الإطار الانتقالي للصندوق:** ينفذ المشروع المقترح العديد من مبادئ وعناصر الإطار الانتقالي: (1) سيقوم بتجريب أحد المنتجات الجديدة المقترحة في إطار التجديد الحادي عشر لموارد الصندوق (أي الإقراض القائم على النتائج)؛ (2) سيساعد في وضع السياسات؛ (3) سيسهم بشكل كبير في زيادة التمويل المشترك، ولا سيما التمويل المشترك المحلي.
- 25- **الإقراض القائم على النتائج:** سيقوم المشروع عن طريق تجريب نهج قوامه الإقراض القائم على النتائج - وتحديدًا النموذج "المختلط" (عملية تشمل مكونات الاستثمار التقليدي ومكونات الإقراض البرنامجي القائم على النتائج) - وسيكون صرف الأموال لأحد المكونات الفرعية (المكون ألف-3) مرهوناً بتحقيق الأهداف المتفق عليها التي يمكن التثبيت منها بصورة مستقلة. ولم يكن ممكناً تكوين شراكات مع مؤسسات التمويل الدولية التي لديها خبرة سابقة في تطبيق هذا النهج في تصميم هذا المشروع بسبب تباين الأطر الزمنية المحددة لتنفيذ المشروعات ذات الصلة. غير أن فريق التصميم في الصندوق استفاد كثيراً من أمثلة وتجارب البنك الدولي في إجراء التقييمات التقنية والانتمانية التي استرشدت بها عملية تصميم مكون الإقراض القائم على النتائج. وسيُسهّم البرنامج التجريبي للإقراض القائم على النتائج في تعلم هذه الأداة الجديدة داخل المنظمة.

هاء- التكاليف، والفوائد والتمويل

تكاليف المشروع

- 26- تقدر التكلفة الإجمالية للمشروع بمبلغ 173 مليون دولار أمريكي

الجدول 1

تكاليف المشروع بحسب المكون، والجهة الممولة

(بآلاف الدولارات الأمريكية)

الضرائب	الإجمالي		المقترض المتلقي		المستفيدين		هيئة الأمم المتحدة للمرأة		القطاع الخاص		قرض الصندوق		المكون
	المبلغ	%	نقدا	%	عينا	%	عينا	%	المبلغ	%	المبلغ	%	
1 052	90 732	25.6	23 203	-	-	-	-	-	23.7	21 468	50.8	46 062	ألف - نماذج استثمارات القطاع الخاص الشاملة
6 895	69 857	82.1	57 322	0.6	452	-	-	-	-	-	17.3	12 083	باء - تخطيط البنية التحتية العامة المقاومة للمناخ وتطويرها وتحسينها
717	12 685	83.4	10 330	-	-	2.4	300	-	-	-	16.6	2 054	جيم - إدارة المشروع، وإدارة المعرفة، والرصد والتقييم والانخراط في السياسات
8 664	173 274	52.5	90 855	0.3	452	0.2	300	12.4	21 468	34.7	60 199	المجموع	

الجدول 2

تكاليف المشروع بحسب فئة الإنفاق والجهة الممولة

(بآلاف الدولارات الأمريكية)

الضرائب	الإجمالي		المقترض المتلقي		المستفيدين	هيئة الأمم المتحدة للمرأة		القطاع الخاص		قرض الصندوق		فئة الإنفاق
	المبلغ	%	المبلغ	%		المبلغ	%	المبلغ	%	المبلغ	%	
5 357	53 569	100	53 569	-	-	-	-	-	-	-	-	تكاليف الاستثمار
1 539	15 385	21.5	3 302	-	-	-	-	-	-	78.5	12 083	1- الأشغال
34	340	-	-	-	-	-	-	-	-	100.0	340	2- الأشغال المدنية الزكية
985	9 855	53.1	5 228	-	-	3.0	300	-	-	46.9	4 627	3- المعدات والمواد
749	7 494	1.9	142	-	-	-	-	-	-	98.1	7 352	4- التدريب وحلقات العمل
	78 495	28.7	22 519	-	-	-	-	27.3	21 468	44.0	34 509	5- السلع والخدمات والمدخلات
	165 439	51.2	84 760	-	-	0.2	300	13.0	21 468	35.7	58 911	6- المنح والإعانات
												إجمالي تكاليف الاستثمار
												التكاليف المتكررة
	2 605	67.0	1 745	-	-	-	-	-	-	33.0	860	1- الرواتب والبدلات
	5 194	83.1	4 315	8.7	452	-	-	-	-	8.2	427	2- التكاليف التشغيلية
	36	100	36	-	-	-	-	-	-	-	-	3- العمليات والصيانة
	7 835	77.8	6 095	5.8	452	-	-	-	-	16.4	1 288	إجمالي التكاليف المتكررة
8 664	173 274	52.5	90 855	0.3	452	0.2	300	12.4	21 468	34.7	60 199	المجموع

الجدول 3

تكاليف المشروع بحسب المكون، وسنة المشروع

(بالآلاف الدولارات الأمريكية)

المكون	السنة الأولى		السنة الثانية		السنة الثالثة		السنة الرابعة		السنة الخامسة		المجموع
	المبلغ	%	المبلغ	%	المبلغ	%	المبلغ	%	المبلغ	%	
ألف- نماذج استثمارات القطاع الخاص الشاملة	28 016	32.1	31 257	35.8	24 904	28.5	1 980	2.3	1 252	1.4	87 410
باء- تخطيط البنية التحتية العامة المقاومة للمناخ وتطويرها وتحسينها	17 061	25.4	22 751	33.8	15 459	23.0	7 970	11.9	3 982	5.9	67 223
جيم- إدارة المشروع، وإدارة المعرفة، والرصد والتقييم والسياسات	2 873	22.6	2 449	19.2	2 499	19.7	2 456	19.4	2 407	19.0	12 685
الطوارئ السعرية	526	8.8	1 893	31.8	2 383	40.0	724	12.2	430	7.2	5 956
المجموع	48 477	28.0	58 350	33.7	45 245	26.1	13 130	7.6	8 072	4.7	173 274

التمويل، واستراتيجية وخطة التمويل المشترك

27- التمويل الفردي والتمويل المشترك للمشروع: سيسهم الصندوق في المشروع بقرض قدره 60.2 مليون دولار أمريكي. وستسهم الحكومة بمبلغ 90.9 مليون دولار أمريكي ومن المتوقع أن تساهم المؤسسات والتعاونيات المشاركة بحوالي 21.4 مليون دولار أمريكي. ومن المتوقع أن تبلغ مساهمة المستفيدين حوالي 0.5 مليون دولار أمريكي. ومن المتوقع أن تسهم هيئة الأمم المتحدة للمرأة بما قيمته 0.3 مليون دولار أمريكي من المساعدة التقنية.

28- نسبة التمويل المشترك: تبلغ نسبة التمويل المشترك لقرض الصندوق حوالي 1 إلى 9.1. وهذا ما يزيد بنسبة 35 في المائة عن هدف التجديد الحادي عشر لموارد الصندوق المتمثلة في نسبة بمقدار 1 إلى 1.4.

29- التمويل المناخي: تحتسب المكونات الفرعية للمشروع ألف-1 وألف-2 وباء-1 ضمن تمويل المناخ. ووفقاً لمنهجية المصارف الإنمائية المتعددة الأطراف لتتبع تمويل التكيف مع تغير المناخ والتخفيف من آثاره، يبلغ مجموع التمويل المناخي المقدم من الصندوق لهذا المشروع 24.7 مليون دولار أمريكي، وهو ما يمثل 41 في المائة من مجموع مبلغ تمويل الصندوق للمشروع.

الصرف

30- سيعتمد المشروع نهجاً تقليدياً في المشروع الاستثماري، باستثناء مكون فرعي واحد (المكون الفرعي ألف-3) الذي سيعتمد نهجاً قوامه الإقراض القائم على النتائج. وفيما يتعلق بالمكونات الرئيسية والفرعية للاستثمار، ستخصص حصيلة قرض الصندوق لفئة الإنفاق المعنية وستصرف وفقاً للأحكام والشروط المتفق عليها في اتفاقية التمويل، ودليل صرف القروض، والخطاب الموجهة إلى المقترض/المتلقي. وسيجري التثبيت من ذلك بالوثائق والأدلة الداعمة المناسبة، إلى جانب طلبات السحب التي تتضمن قائمة بالنفقات المؤهلة المتكبدة. وفيما يتعلق بالمكون الفرعي للإقراض القائم على النتائج، سيكون الصرف مرهوناً بتحقيق الأهداف المتفق عليها التي يتم يمكن التثبيت منها بشكل مستقل (أي المؤشرات المرتبطة بالمصروفات) حسب ما تؤكد الوكالة الخارجية المستقلة القائمة بالتثبيت.

تحليل موجز للفوائد والجوانب الاقتصادية

31- يتبين من نتائج التحليل المالي أن معدل العائد المالي الداخلي يُقدَّر بما يعادل 55 في المائة. وتُشير نتائج التحليل الاقتصادي إلى أن المشروع مجدٍ اقتصادياً، إذ يبلغ معدل عائدته الاقتصادي الداخلي 43 في المائة.

استراتيجية الخروج والاستدامة

32- من المرجح أن تكفل عدة عناصر استدامة الأنشطة المدعومة والفوائد المحققة لما بعد المشروع: (1) الجدوى الاقتصادية؛ (2) التوائم مع الأولويات الوطنية؛ (3) الاستدامة المؤسسية والشراكات المستدامة؛ (4) إسماع المستفيدين بزماد الملكية وتمكينهم؛ (5) الجدوى المالية؛ (6) التحول من دعم الإنتاج إلى الاستجابة لطلب السوق؛ (7) ترتيبات التشغيل والصيانة.

ثالثاً- المخاطر

ألف - مخاطر المشروع وتدابير التخفيف

33- مخاطر المشروع: معظم المخاطر المحددة تتسم بضعف احتمالها وتدني تأثيرها.

الجدول 4
المخاطر وتدابير التخفيف
موجز المخاطر الإجمالية

مجال المخاطر	تصنيف المخاطر المتأصلة	تصنيف المخاطر المتبقية
السياق القطري	منخفضة	منخفضة
الاستراتيجيات والسياسات القطاعية	منخفضة	منخفضة
السياق البيئي والمناخي	معتدلة	معتدلة
نطاق المشروع	منخفضة	منخفضة
القدرة المؤسسية على التنفيذ وتحقيق الاستدامة	معتدلة	منخفضة
الإدارة المالية	مرتفعة	معتدلة
التوريد في المشروع	معتدلة	منخفضة
الأثر البيئي والاجتماعي والمناخي	منخفضة	منخفضة
أصحاب المصلحة	منخفضة	منخفضة
إجمالي المخاطر	معتدلة	منخفضة

باء - الفئة البيئية والاجتماعية

34- يصنّف المشروع بأنه من الفئة باء. وستكون آثاره البيئية والاجتماعية السلبية المحتملة ضئيلة وغير مرتبطة بمواقع بعينها، ويمكن معالجتها وإدارتها من خلال تدابير التخفيف المعروفة على النحو الموضح في مذكرة استعراض إجراءات التقدير الاجتماعي والبيئي والمناخي. ولن يشمل المشروع أي أشغال كبيرة في مجال البنية التحتية أو حيازة الأراضي أو إعادة التوطين أو تحويل الغابات أو غيرها من الموائل الطبيعية أو المعدلة. ولن ينطوي على أي استيلاء قسري أو فرض قيود على استخدام الأراضي على نحو يمكن أن يؤدي إلى تشريد مادي أو اقتصادي.

جيم- تصنيف المخاطر المناخية

35- تصنف المخاطر المناخية المحتملة لهذا المشروع على أنها "معتدلة". وسيمول المشروع سلسلة من الاستثمارات الملموسة وغير الملموسة بهدف الحد من المخاطر والآثار السلبية المرتبطة بالتغيرات في الأحوال الجوية والمناخية وتعزيز الإنتاج القادر على الصمود في وجه تغير المناخ.

دال- القدرة على تحمل الديون

36- أبلغت الصين عن دين حكومي يعادل 47.60 في المائة من الناتج المحلي الإجمالي للبلد في عام 2017. ووفقاً للبيانات الصادرة في مارس/آذار 2019 عن إدارة الدولة الصينية للعمليات الأجنبية، بلغ رصيد الدين الخارجي في نهاية عام 2018 ما مقداره حوالي 2 تريليون دولار أمريكي، وبلغت النسبة بين رصيد الدين الخارجي إلى الناتج المحلي الإجمالي 14.4 في المائة. بيد أن خطر تعرض الصين لضائقة الديون الخارجية لا يزال عند درجة منخفضة.

رابعاً - التنفيذ

ألف - الإطار التنظيمي

إدارة المشروع وتنسيقه

37- **الوكالة المنفذة الرئيسية:** ستكون إدارة الزراعة والشؤون الريفية في المقاطعة هي الوكالة المنفذة الرئيسية. وسيجري إنشاء مكتب لإدارة المشروع في كل مقاطعة داخل مركز التعاون الاقتصادي الخارجي الزراعي التابع لإدارة الزراعة والشؤون الريفية في اليونان.

38- **مكاتب إدارة المشروع في الأقاليم والمقاطعات:** تقع المسؤوليات الرئيسية لتنفيذ المشروع على عاتق المقاطعات. وسيجري إنشاء مكاتب لإدارة المشروع على مستوى المقاطعات في مكتب الزراعة والشؤون الريفية في كل مقاطعة. وسيتم إنشاء مكتب لإدارة المشروع في شيانغشي للإشراف على تنفيذ المشروع في المقاطعة التابع لها.

39- **الشراكة مع الاتحاد النسائي ورباطات الشباب:** سيجري أيضاً تكليف الاتحاد النسائي ورباطة الشباب في المقاطعات بمسؤوليات عن الأنشطة المتعلقة بالنساء والشباب المصممة للمشروع.

40- **الشراكات مع هيئة الأمم المتحدة للمرأة:** سيجري تكوين شراكة مع هيئة الأمم المتحدة للمرأة لدعم تصميم المشروع وتنفيذه من أجل تعزيز قدرة المرأة وتمكينها اقتصادياً في منطقة المشروع.

41- **دور معهد المعلومات الزراعية التابع للأكاديمية الصينية للعلوم الزراعية:** من المتوقع إبرام اتفاق بين المشروع ومعهد المعلومات الزراعية التابع للأكاديمية الصينية للعلوم الزراعية لأداء المهام الرئيسية في مجال الرصد والتقييم وإدارة المعرفة والحوار بشأن السياسات

42- **وكالة التثبيت الخارجية المستقلة:** سيتعاقد المشروع مع وكالة خارجية مستقلة للتثبيت من أن المؤشرات المرتبطة بالمصروفات تفي بالأهداف المحددة للنشاط الذي سيجري في إطاره تجريب النهج البرنامجي للإقراض القائم على النتائج.

الإدارة المالية، والتوريد والحوكمة

43- **دور وزارة المالية:** ستكون وزارة المالية هي الوكالة المسؤولة عن سداد القرض. وسيجري إقراض حصيلة القرض إلى إدارة المالية في محافظة يونان، التي ستقدم بدورها بإقراض حصيلة القرض إلى مكاتب المالية التابعة للمقاطعات، بموجب نفس الشروط والأحكام، دون رسوم إضافية. وستتولى إدارة المالية ومكاتب المالية المسؤولة الرئيسية عن إدارة موارد المشروع والإشراف عليها. وعلى مستوى المقاطعات، ستحوّل الأموال من مكاتب التمويل إلى مكاتب إدارة المشروع.

44- **اعتماد نهج قوامه الإقراض القائم على النتائج:** سيتبنى المشروع نهجاً قائماً على الاستثمار التقليدي في المشروعات، باستثناء المكون الفرعي ألف-3 الذي سيطبق فيه النهج البرنامجي للإقراض القائم على النتائج. وسيتمتع تنفيذ المكون الفرعي للإقراض القائم على النتائج على استخدام النظم القطرية. وأتاح تقييم النظم الائتمانية وتقييم النظم البيئية والاجتماعية تأكيدات معقولة بشأن وجود سياسة ملائمة وإطار تنظيمي ومؤسسي للاعتماد على النظم القطرية في تنفيذ المكون الفرعي للإقراض القائم على النتائج. ويتطلب الأخذ بنهج الإقراض القائم على النتائج في تنفيذ المكون الفرعي بعض الترتيبات البديلة التي لا تنطبق إلا على المكون الفرعي ألف-3. (انظر الفقرة 53).

45- **الحساب المعين:** يفتح حساب معين مقوم بعملة القرض للحصول على قرض الصندوق، يتم من خلاله توجيه التمويل المتأتي من الصندوق. ومن المقرر أن تتولى إدارة المالية إنشاء الحساب المعين وإدارته. وستكون إدارة المالية مسؤولة بشكل مباشر عن إدارة أنشطة الحساب المعين والحفاظ عليها والتوفيق بينها.

- 46- **التمويل بأثر رجعي:** رصدت اعتمادات لتمويل بأثر رجعي من الصندوق بما يصل إلى 6 ملايين دولار أمريكي للنفقات المقبولة المتكبدة في الفترة من 19 يونيو/حزيران 2020 إلى تاريخ دخول اتفاقية التمويل حيز النفاذ. وتعتبر النفقات المقبولة لتلقي التمويل بأثر رجعي هي النفقات المتكبدة لتمويل أنشطة الاستهلاك والتحضير للمشروع (باستثناء المكون الفرعي ألف-3).
- 47- **تمويل الضرائب:** من أجل تعزيز كفاءة تدفق الأموال ودعم تنفيذ المشروع بشكل أفضل، سيستخدم تمويل الصندوق لتغطية حوالي 2.44 مليون دولار أمريكي من مجموع ضرائب المشروع (8.66 مليون دولار أمريكي). وتبلغ المساهمة المالية من الحكومة في المشروع 90.9 مليون دولار أمريكي، أي حوالي 37 ضعف مبلغ الضرائب (2.44 مليون دولار أمريكي) الذي يموله الصندوق.
- 48- **توريد السلع والأشغال والخدمات سيتم** وفقاً للخطط التوجيهية الوطنية للمشتريات في حكومة الصين، وسيستكمل ذلك بأدلة التنفيذ وأية تعديلات لاحقة ما دامت متسقة مع المبادئ التوجيهية للتوريد المعمول بها في الصندوق، ودليل التوريد في مشروعات الصندوق ونسخه اللاحقة.
- 49- **الحكومة وتقييم المخاطر المالية:** استناداً إلى نتائج تقييم الإدارة المالية الذي أجري لهذا المشروع، يعدّ الهيكل التنظيمي الحالي للوكالات المنفذة مناسباً. وتعدّ ترتيبات تدفق الأموال مواتية لتنفيذ المشروع تنفيذاً سليماً. ووضعت جميع المعايير والسياسات والإجراءات المحاسبية ونظم إدارة الأصول ووضع الميزانيات ومراجعة الحسابات والإبلاغ والنظم المحاسبية اللازمة. وتصنف المخاطر المالية الإجمالية للمشروع على أنها "معتدلة".
- 50- **مراجعة الحسابات:** سيقوم المكتب الإقليمي لمراجعة الحسابات، وهو هيئة مستقلة تحت مظلة المكتب الوطني لمراجعة الحسابات، بمراجعة حسابات المشروع، وفقاً للمعايير الدولية لمراجعة الحسابات. وسيقدم مكتب المراجعة كتاباً إدارياً واحداً مؤلفاً من قسمين: أحدهما للمشروع الاستثماري والآخر للمكون الفرعي المتعلق بالإقراض القائم على النتائج.
- 51- **التدليس والفساد:** ستكون اللجنة الإشرافية الوطنية هي السلطة المختصة المستقلة المسؤولة عن تلقي ادعاءات التدليس والفساد واستعراضها والتحقيق فيها.
- 52- **انخراط المجموعة المستهدفة للمشروع وتعليقاتها.** من أجل تحقيق الشفافية وتعزيز المساءلة الاجتماعية، سيعمل المشروع على تشجيع الانخراط الهادف والمنظم للمجموعة المستهدفة وتعليقاتها خلال دورة حياة المشروع. وقد أدمجت بالفعل أولويات واحتياجات المجموعة المستهدفة أثناء التصميم من خلال مناقشات الفرق المتخصصة والمشاورات التفصيلية مع المنظمات الريفية الشعبية ومنظمات المزارعين والأسر المستهدفة.
- 53- **آلية معالجة المظالم:** أنشأت حكومة مقاطعة يونان نظاماً متكاملًا للالتماسات من أجل ضمان تزويد المواطنين بقنوات يعبرون من خلالها، بدون عوائق، عن مخاوفهم وتظلماتهم. ويسمح النظام للمواطنين أو الممثلين القانونيين أو المنظمات الأخرى باستخدام قنوات الاتصال، مثل الخطابات، والرسائل الإلكترونية، والفاكس، والمكالمات الهاتفية، والزيارات، لطرح التوصيات أو تقديم الشكاوى إلى الكيانات الحكومية على جميع المستويات ثم بعد ذلك على المستويات كافة.
- 54- **الأحكام المحددة المنطبقة على المكون الفرعي للإقراض القائم على النتائج:** فيما يتعلق بالشروط العامة لتمويل التنمية الزراعية في الصندوق ودليل الإبلاغ المالي ومراجعة الحسابات في المشروعات الممولة من الصندوق، حُدِّدَت الترتيبات البديلة التالية لتنفيذ المكون الفرعي للإقراض القائم على النتائج (أي المكون الفرعي ألف-3): (1) يكون صرف الأموال مرهوناً بتحقيق الأهداف المتفق عليها والتي يمكن التثبت منها بصورة مستقلة بدلاً من النفقات؛ (2) لم يطلب الصندوق من المقترض دليل يثبت أن المبالغ التي تم سحبها من قبل قد أنفقت بصورة سليمة على النفقات المستوفية للشروط، ولكنه سيطلب بدلاً من ذلك دليلاً يثبت تحقيق

الأهداف المتفق عليها؛ (3) ستعتبر النفقات مستوفية للشروط عندما تتحقق الأهداف المتفق عليها؛ (4) لن تتبع عمليات المراجعة أموال الصندوق التي تصل إلى المتلقين النهائيين؛ (5) لا يسري الحد الأدنى لمحتوى البيانات المالية السنوية للمشروع المقرر تقديمها إلى الصندوق؛ (6) لا ينطبق شرط المراجعة لتأكيد ما إذا كانت البيانات المالية تقدّم صورة دقيقة ونزيهة عن جميع الجوانب المادية للأنشطة المالية. وبدلاً من ذلك، سيثبت المراجعون من الامتثال لشروط صرف الأموال- أي تحقيق الأهداف المتفق عليها والامتثال لبروتوكول التثبيت المتفق عليه.

باء - التخطيط، والرصد والتقييم، والتعلم، وإدارة المعرفة والاتصالات

55- التعلم، وإدارة المعرفة والتعاون بين بلدان الجنوب والتعاون الثلاثي: ستستند استراتيجية المشروع لإدارة المعرفة إلى العناصر الرئيسية التالية: (1) وضع إطار فعال للرصد والتقييم لرصد التقدم المحرز في التنفيذ وتقديم الأدلة اللازمة للتعلم؛ (2) تنظيم حلقات عمل منتظمة على مختلف المستويات لتبادل المعارف والخبرات والابتكارات وأفضل الممارسات وتعزيز التعاون بين بلدان الجنوب والتعاون الثلاثي؛ (3) إبرام اتفاق مع معهد المعلومات الزراعية، ومركز البحوث الزراعية الدولية التابع للأكاديمية الصينية للعلوم الزراعية، من أجل توفير الدعم في الرصد والتقييم وإدارة المعرفة.

الابتكار وتوسيع النطاق

56- الابتكارات: تشمل الابتكارات المتوقعة ما يلي: (1) نماذج تطوير أنشطة الأعمال الريفية الشاملة؛ (2) مراكز رعاية أنشطة الأعمال؛ (3) تصميم البنية التحتية المقاومة للمناخ؛ (4) صرف الأموال بناءً على ما يتحقق من نتائج (أي الإقراض القائم على النتائج).

57- المشاركة في السياسات وتوسيع النطاق: يعتمد إطار المشاركة في السياسات وتوسيع نطاقها على العناصر التالية: (1) المناصرون: سيعمل المشروع عن كثب مع أصحاب المصلحة على المستوى الوطني وعلى مستوى المحافظة باعتبارهم مناصرين من أجل التعلم وتكرار الأفكار والخبرات المستمدة من المشروع؛ (2) العوامل المحركة: اهتمام حقيقي بالسياسة العامة من الحكومة، ولا سيما وزارة الزراعة والشؤون الريفية، في مراقبة أفضل السبل لتفعيل أو تعديل بعض سياساتها واستراتيجياتها؛ (3) المسار: استراتيجية واضحة للتعلم وإدارة المعرفة

جيم - خطط التنفيذ

جاهزية التنفيذ

58- تمتلك محافظة يونان خبرة واسعة في تنفيذ المشروعات الممولة من الخارج، بما في ذلك المشروعات الممولة من الصندوق (التي كان أنجز آخرها، وهو مشروع تحسين البنية التحتية الزراعية والريفية في يونان، في عام 2017). ولزيادة التخفيف من مخاطر تأخر بدء التنفيذ، تم رصد اعتماد لتمويل المشروع بأثر رجعي لتغطية أنشطة الاستهلال وتيسير التنفيذ الفوري للمشروع.

خطط الإشراف واستعراض منتصف المدة والإنجاز

59- سيضطلع كل من الصندوق والحكومة بأنشطة الإشراف على المشروع التي تشمل بعثة إشراف واحدة على الأقل سنوياً، واستعراضاً في منتصف المدة، واستعراضاً في مرحلة الإنجاز.

خامسا - الوثائق القانونية والسند القانوني

- 60- ستشكل اتفاقية التمويل بين جمهورية الصين الشعبية والصندوق الدولي للتنمية الزراعية الوثيقة القانونية التي يقوم على أساسها تقديم التمويل المقترح إلى المقترض/المتلقي. وترفق نسخة من اتفاقية التمويل المتفاوض بشأنها في الذيل الأول.
- 61- وجمهورية الصين الشعبية مخولة بموجب القوانين السارية فيها سلطة تلقي تمويل من الصندوق الدولي للتنمية الزراعية.
- 62- وإني مقتنع بأن التمويل المقترح يتفق وأحكام اتفاقية إنشاء الصندوق الدولي للتنمية الزراعية وسياسات التمويل ومعاييرها في الصندوق.

سادسا - التوصية

- 63- أوصي بأن يوافق المجلس التنفيذي على التمويل المقترح بموجب القرار التالي:
- قرر: أن يقدم الصندوق قرضا بشروط عادية إلى جمهورية الصين الشعبية تعادل قيمته ستمين مليوناً ومائتي ألف دولار أمريكي (60 200 000 دولار أمريكي) على أن تخضع لأية شروط وأحكام أخرى تكون مطابقة على نحو أساسي للشروط والأحكام الواردة في هذه الوثيقة.

جيبير أنغبو

رئيس الصندوق الدولي للتنمية الزراعية

