

Signatura: EB 2020/130/R.15/Rev.1
Tema: 8 d)
Fecha: 11 de septiembre de 2020
Distribución: Pública
Original: Inglés

S



Invertir en la población rural

Datos desglosados sobre las personas con discapacidad en los proyectos del FIDA

Nota para los representantes en la Junta Ejecutiva

Funcionarios de contacto:

Preguntas técnicas:

Sara Savastano
Directora
División de Investigación y Evaluación del Impacto
Tel.: (+39) 06 5459 2155
Correo electrónico: s.savastano@ifad.org

Envío de documentación:

Deirdre Mc Grenra
Jefa
Oficina de Gobernanza Institucional y Relaciones con los Estados Miembros
Tel.: (+39) 06 5459 2374
Correo electrónico: gb@ifad.org

Junta Ejecutiva — 130.º período de sesiones
Roma, 8 a 11 de septiembre de 2020

Para **examen**

Acrónimos y siglas

COSOP	programa sobre oportunidades estratégicas nacionales
FIDA11	Undécima Reposición de los Recursos del FIDA
RIA	División de Investigación y Evaluación del Impacto
SyE	seguimiento y evaluación

I. Antecedentes

1. Durante las consultas sobre la Undécima Reposición de los Recursos del FIDA (FIDA11), el Fondo asumió tres compromisos complementarios relativos a su labor con las personas con discapacidad en los proyectos que financia.
 - i) En primer lugar, se propuso revisar sus directrices operacionales sobre focalización y considerar cuál sería la mejor manera de asegurar la inclusión de las personas con discapacidad y atender sus necesidades, de conformidad con la principal promesa de la Agenda 2030 para el Desarrollo Sostenible de que “nadie se quede atrás”.
 - ii) En segundo lugar, se comprometió a presentar un informe donde se analizara el vínculo entre sus intervenciones y las personas con discapacidad.
 - iii) Por último, el FIDA asumió el compromiso de elaborar una propuesta para desglosar los datos sobre personas con discapacidad en los proyectos del FIDA y probarla experimentalmente al menos en cinco proyectos, con arreglo a la metodología utilizada por el Grupo de Washington sobre Estadísticas de la Discapacidad (Naciones Unidas) como por ejemplo el minicuestionario sobre discapacidad.
2. Estos compromisos están en consonancia con la decisión 2018/20 del Comité Ejecutivo creado por el Secretario General de las Naciones Unidas, en la que se destacaba la importancia de fomentar la inclusión de la discapacidad¹. El FIDA ya ha cumplido sus dos primeros compromisos. Las directrices sobre focalización se actualizaron en 2019 y en ellas se define claramente a las personas con discapacidad como uno de los grupos objetivo vulnerables del FIDA. En las directrices también se establecen sistemas de focalización diferenciados para identificar a las personas con discapacidad en los proyectos y en los programas sobre oportunidades estratégicas nacionales (COSOP).
3. En el informe *Actividades económicas de las personas con discapacidad en las zonas rurales: nuevos datos empíricos y oportunidades de acción para el FIDA*², que la Junta Ejecutiva debatió en diciembre de 2019, se presentaron datos sobre los vínculos entre las personas con discapacidad y el empleo en las zonas rurales con el objeto de ayudar a decidir si las intervenciones del FIDA pueden servir de vía para que las personas con discapacidad salgan de la pobreza. En este informe se abordaba el tercer compromiso de elaborar una propuesta para recopilar datos sobre personas con discapacidad de toda la cartera del FIDA.
4. En las secciones que siguen a continuación se describen el enfoque metodológico adoptado por el FIDA para elaborar la propuesta de obtención de datos, las conclusiones del estudio, las enseñanzas extraídas de los datos obtenidos y la manera en que se debería proceder para simplificar el minicuestionario sobre discapacidad en todas las etapas de la ejecución de los proyectos y en toda la cartera del FIDA.

II. Enfoque metodológico

5. El artículo 1 de la Convención sobre los derechos de las personas con discapacidad establece que esta tiene por objeto “promover, proteger y asegurar el goce pleno y en condiciones de igualdad de todos los derechos humanos y libertades fundamentales por todas las personas con discapacidad, y promover el respeto de su dignidad inherente”. La capacidad de las personas con discapacidad de procurarse un sustento depende de la posibilidad de gozar de igualdad de oportunidades en los empleos en que puedan desenvolverse (su empleabilidad) y

¹ Véase: https://www.un.org/en/content/disabilitystrategy/assets/documentation/UN_Disability_Inclusion_Strategy_spanish.pdf.

² Para acceder a un examen de los datos empíricos relativos a las personas con discapacidad y los resultados del informe encargado por el FIDA, véase el documento EB 2019/128/R.7, *Actividades económicas de las personas con discapacidad en las zonas rurales: nuevos datos empíricos y oportunidades de acción para el FIDA* (Roma: FIDA, 2019).

de recibir suficiente apoyo público para garantizar una existencia digna. En resumen, la empleabilidad de las personas con discapacidad se define por el tipo y el grado de su discapacidad y por las características de los empleos disponibles, en un contexto donde la tecnología juega un papel importante a la hora de ampliar las opciones.

6. Definir el tipo y el grado de la discapacidad es el primer paso para elaborar programas y actividades dirigidos a las personas con discapacidad. El Grupo de Washington sobre Estadísticas de la Discapacidad³, que forma parte de la Comisión de Estadística de las Naciones Unidas, ha elaborado indicadores que sientan las bases para obtener datos sobre discapacidad. Se trata de un minicuestionario formado por una lista de preguntas pensadas para identificar a las personas que tienen una discapacidad. Las preguntas reflejan avances en la conceptualización de la discapacidad y emplean como marco conceptual la Clasificación Internacional del Funcionamiento, de la Discapacidad y de la Salud de la Organización Mundial de la Salud. El Grupo de Washington optó por elaborar preguntas que abordan la cuestión de si las personas con discapacidad participan en la misma medida que las personas que no poseen una discapacidad en actividades como la educación, el empleo o la vida familiar y cívica. Una razón de peso de esta elección es la importancia decisiva que tiene el tema de la participación social y la igualdad de derechos desde una perspectiva de las políticas, tal como se recoge en la Convención sobre los derechos de las personas con discapacidad⁴ de las Naciones Unidas y en los requisitos establecidos en la Agenda 2030.
7. Al diseñar su enfoque para recopilar datos sobre personas con discapacidad el FIDA ha adoptado el minicuestionario del Grupo de Washington en consonancia con la norma internacional. En el recuadro 1 se enumeran las preguntas incluidas en el minicuestionario, así como cuatro posibles respuestas para cada una. Utilizadas conjuntamente, estas preguntas sirven para determinar dos tipologías amplias de la discapacidad: la discapacidad física y la discapacidad cognitiva. La primera incluye las dificultades para ver, oír y caminar; la segunda se refiere a las dificultades para recordar, realizar tareas de cuidado personal y comunicarse. A su vez, esta información es útil para evaluar el impacto potencial de estas condiciones en las habilidades funcionales⁵.

Recuadro 1

Minicuestionario sobre discapacidad

El minicuestionario del Grupo de Washington se compone de seis preguntas:

1. ¿Tiene dificultad para ver, incluso si usa anteojos?
2. ¿Tiene dificultad para oír, incluso si usa audífono?
3. ¿Tiene dificultad para caminar o subir escaleras?
4. ¿Tiene dificultad para recordar o concentrarse?
5. ¿Tiene dificultad para realizar tareas de cuidado personal, como bañarse o vestirse?
6. Al expresarse de forma habitual, ¿tiene dificultades para comunicarse, por ejemplo, para entender o hacerse entender?

Cada pregunta tiene cuatro respuestas posibles, que se leen después de cada pregunta:

- a. No, ninguna dificultad
- b. Sí, alguna dificultad
- c. Sí, mucha dificultad
- d. No puede hacer la actividad en absoluto

³ La principal finalidad del Grupo de Washington es promover y coordinar la cooperación internacional en la esfera de las estadísticas de salud, con un énfasis en indicadores sobre discapacidad que sirvan para su utilización en censos y encuestas nacionales. Su objetivo más importante es proporcionar información necesaria básica sobre discapacidad que pueda compararse en todo el mundo. Sitio web disponible (en inglés) en: <http://www.washingtongroup-disability.com/>.

⁴ Texto de la convención disponible en: <https://www.un.org/disabilities/documents/convention/convoptprot-s.pdf>.

⁵ Grupo de Washington: [Declaración de razones de una medida general sobre discapacidad](#) (en inglés).

8. Como parte de esta actividad metodológica, el FIDA ha probado de manera experimental la aplicación del minicuestionario sobre discapacidad en nueve de sus proyectos. Las pruebas se realizaron por medio de dos actividades de obtención de datos diferentes: en la primera se utilizaron los datos de los sistemas de seguimiento y evaluación (SyE) de los proyectos individuales; en la segunda se recurrió al programa de obtención de datos de la División de Investigación y Evaluación del Impacto (RIA) para la evaluación del impacto de la FIDA11⁶. La principal diferencia entre estos dos enfoques de obtención de datos está dada por la profundidad y el caudal de la información recopilada.
9. En ambos casos, cinco proyectos iban dirigidos a cubrir la heterogeneidad y orientación regional de las operaciones del FIDA. Para la actividad de evaluación del impacto se utilizaron los datos que ya estaban disponibles para la evaluación del impacto de la FIDA11, además de datos provenientes de una evaluación del impacto de la FIDA10 donde se había empleado el minicuestionario sobre discapacidad. En el cuadro 1 se enumeran los proyectos en los que se realizaron las pruebas para la obtención de datos. Las actividades de investigación del Proyecto de Desarrollo Sostenible en Carirí y Seridó (Brasil) tuvieron que suspenderse debido a la COVID-19 y de allí que la muestra final se componga de nueve proyectos.

Cuadro 1

Proyectos piloto seleccionados para obtener datos mediante la aplicación del minicuestionario sobre discapacidad, por fuente de los datos

Datos de los sistemas de SyE de los proyectos piloto		
Asia y el Pacífico	Nepal	Proyecto de Adaptación Orientada a los Pequeños Agricultores en las Zonas Montañosas
África Oriental y Meridional	Malawi	Programa de Fomento del Riego en las Zonas Rurales
América Latina y el Caribe	Brasil	Proyecto de Desarrollo Sostenible en Carirí y Seridó
Cercano Oriente, África del Norte y Europa	Georgia	Proyecto de Modernización del Sector Lácteo y Acceso a los Mercados
África Occidental y Central	Liberia	Proyecto de Ampliación de los Cultivos Arbóreos
Datos de la evaluación del impacto de la FIDA11		
África Oriental y Meridional	Lesotho	Proyecto de Desarrollo Agrícola en Pequeña Escala
África Occidental y Central	Nigeria	Programa de Desarrollo de las Cadenas de Valor
África Occidental y Central	Malí	Programa de Microfinanciación Rural
América Latina y el Caribe	Perú	Proyecto de Fortalecimiento del Desarrollo Local en Áreas de la Sierra y la Selva Alta
África Occidental y Central	Santo Tomé y Príncipe	Programa de Desarrollo Participativo de Pequeñas Explotaciones Agrícolas y de la Pesca Artesanal (datos obtenidos con la evaluación del impacto de la FIDA10)

10. Los datos de SyE provienen de cuatro proyectos del FIDA aprobados durante la FIDA9 y la FIDA10. Se obtuvieron al mismo tiempo que se realizaban los estudios de SyE de los proyectos entre diciembre de 2019 y marzo de 2020; otros datos sobre personas con discapacidad fueron recopilados por las unidades de gestión de los proyectos. En cada proyecto se utilizó una estrategia de muestreo propia y se resumieron y obtuvieron datos sobre personas con discapacidad siguiendo el minicuestionario del Grupo de Washington. La RIA suministró plantillas que

⁶ Como el minicuestionario sobre discapacidad ya se empleaba en un proyecto de la FIDA10 (Santo Tomé y Príncipe), este se incluye con los datos de la RIA.

facilitaron la obtención de los datos. El cuestionario utilizado se puede consultar en el anexo de este documento. Los conjuntos de datos de SyE de los cuatro proyectos piloto abarcaban unos 5 400 hogares o cerca de 24 000 personas. La proporción de hogares encabezados por mujeres variaba según el país, del 2 % en Nepal al 20 % en Georgia. Las personas cabezas de hogar tenían en promedio 51 años y 8,25 años de escolaridad. Alrededor del 40 % de los hogares de la muestra manifestaron que al menos un integrante del hogar tenía al menos un tipo de discapacidad, lo que equivalía al 14 % de todas las personas en los cuatro proyectos.

11. Los datos de la evaluación del impacto de la FIDA11, que procedían de la labor ordinaria de investigación de la RIA, se recopilaron entre mayo de 2019 y febrero de 2020. Los cinco conjuntos de datos de evaluación del impacto de la RIA abarcaban unos 8 000 hogares o cerca de 35 000 personas. En este caso, la proporción de hogares encabezados por mujeres fue inferior (un promedio del 4 %). Las personas cabezas de hogar tenían en promedio 49 años y 4,62 años de escolaridad. Alrededor del 40 % de los hogares manifestaron que al menos un integrante del hogar tenía algún tipo de discapacidad, lo que equivalía al 14 % de todas las personas comprendidas en las evaluaciones del impacto de la RIA.

III. Conclusiones del análisis

12. El análisis permitió extraer dos conjuntos diferentes de conclusiones. El primero se relaciona con la viabilidad del enfoque metodológico probado y el segundo con los resultados del análisis. La tarea realizada por las unidades de gestión para obtener datos de los cuatro proyectos piloto a partir de los sistemas de SyE consiguió el resultado esperado, si bien no estuvo exenta de dificultades, que estuvieron relacionadas con el costo de la tarea y la capacidad existente. Para poder obtener datos precisos sobre personas con discapacidad en todo el ciclo de un proyecto se necesita integrar el minicuestionario sobre discapacidad en el sistema de SyE del proyecto. Las unidades de gestión quizás necesiten apoyo adicional especializado para realizar tal tarea. Además, para aplicar el minicuestionario se precisa recopilar los datos de todos los integrantes del hogar a partir de la edad de cinco años. Esto se agrega a la información que ya se recoge por medio de los sistemas de SyE de los proyectos y requiere la inversión de recursos adicionales especialmente destinados a ese fin. Por consiguiente, la aplicación del minicuestionario sobre discapacidad a la obtención de datos sobre personas con discapacidad es una tarea viable, pero se necesita contar con fondos y capacidad adicionales.
13. En relación con los resultados del análisis, se pudo constatar, para todos los proyectos y de manera uniforme en los conjuntos de datos de ambas muestras de proyectos, un mayor predominio de la discapacidad en el grupo de mayor edad, es decir, entre las personas de más de 60 años. No existen diferencias significativas entre mujeres y hombres o entre tipos de discapacidad. Es más habitual que los beneficiarios de los proyectos tengan discapacidades físicas que discapacidades cognitivas; de hecho, el predominio de las primeras es sistemáticamente más alto en todos los grupos de edades. En el cuadro 2 se resume la información general recopilada (tamaño del hogar, composición por sexo, etc.).

Cuadro 2

Características del hogar: proyectos piloto con datos de SyE

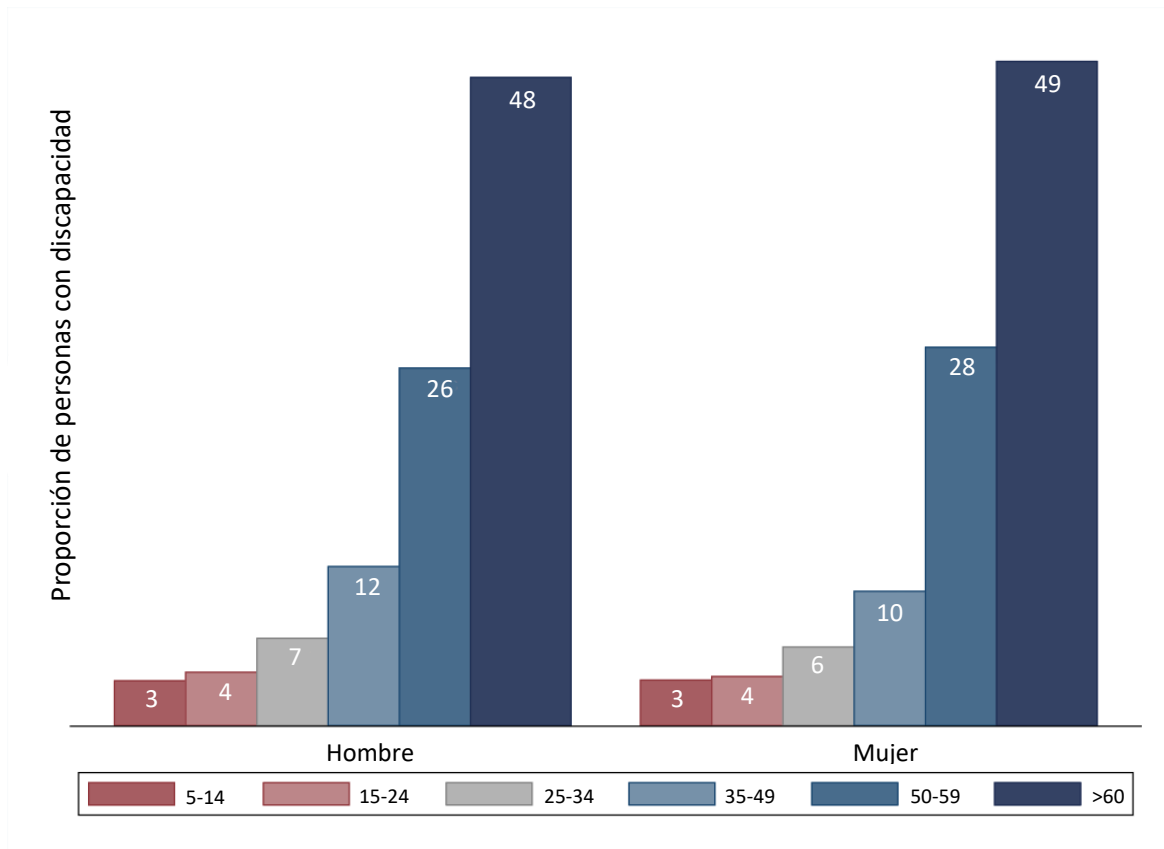
<i>País</i>	<i>Georgia (Proyecto de Modernización del Sector Lácteo y Acceso a los Mercados)</i>	<i>Liberia (Proyecto de Ampliación de los Cultivos Arbóreos)</i>	<i>Malawi (Programa de Fomento del Riego en las Zonas Rurales)</i>	<i>Nepal (Proyecto de Adaptación Orientada a los Pequeños Agricultores en las Zonas Montañosas)</i>	<i>Todos los proyectos</i>
Número de hogares	1 600	1 514	1 809	472	5395
Número de personas	5753	7841	8071	2251	23916
Características del hogar					
Proporción de hogares encabezados por mujeres	19,99	3,02	5,98	1,87	7,99
Edad de la persona cabeza de hogar	62,77	47,24	45,46	48,03	51,34
Escolaridad de la persona cabeza de hogar (años)	10,06	8,76	9,69	3,08	8,94
Promedio de años de escolaridad en los hogares	9,22	8,71	9,7	5	8,79
Tamaño medio de los hogares	4,72	6,68	5,94	5,97	5,89
Tiene al menos un tipo de discapacidad					
Porcentaje de hogares	78,03	7,79	31,31	89,83	40,35
Porcentaje de personas	35,62	1,4	7,94	22,83	13,86

Fuente: cómputo de los datos de proyectos piloto.

14. Del análisis de los datos obtenidos en estos cuatro proyectos se pueden extraer las siguientes conclusiones específicas:
- i) El grado con que los proyectos del FIDA abarcan a las personas con discapacidad varía de forma considerable, probablemente como reflejo del diseño de los proyectos: en efecto, en el caso de Malawi, el Programa de Fomento del Riego en las Zonas Rurales fue seleccionado principalmente porque incluía a las personas con discapacidad entre sus grupos objetivo.
 - ii) Se constató un mayor predominio de la discapacidad física sobre la cognitiva y que las personas poseían por lo general una discapacidad leve, si bien la fuente de su discapacidad pudo haber sido más de una. Entre las personas con una discapacidad física, la dificultad para caminar fue la más frecuente (el 51 %), seguida de la dificultad para ver (el 32 %). Con relación a la discapacidad cognitiva, la proporción de las dificultades para recordar, realizar tareas de cuidado personal y comunicarse fue similar en todos los proyectos, con un rango que iba del 26 % al 30 %.
 - iii) Las fuentes específicas de la dificultad variaban según las circunstancias.
 - iv) No existen diferencias significativas, en términos porcentuales, entre mujeres y hombres de los distintos grupos de edad.

Gráfico 1

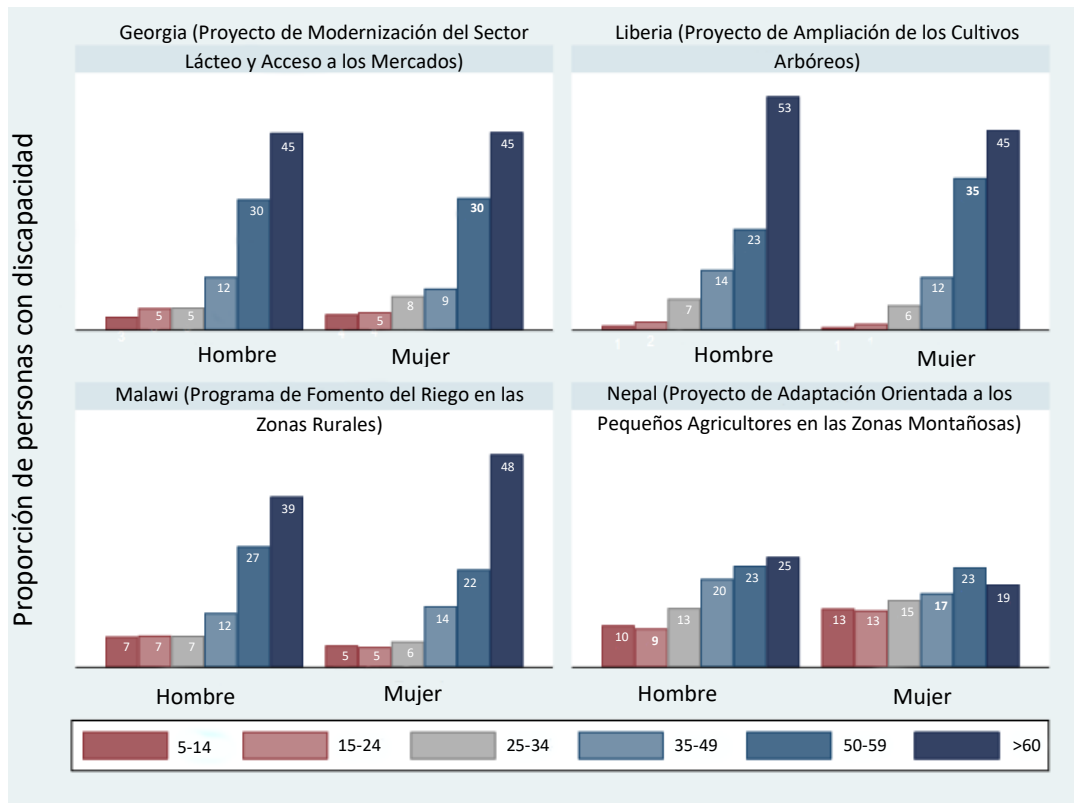
Personas con discapacidad por grupo de edad y sexo en los proyectos piloto en Georgia, Liberia, Malawi y Nepal



15. Los grupos de edades más avanzadas de la muestra parecen mostrar alguna forma de discapacidad. Alrededor del 50 % de la discapacidad total se concentra en las personas mayores (de 60 años o más), seguido de un 30 % entre la población de 50 a 59 años. No parece haber ninguna diferencia significativa en el predominio de la discapacidad entre mujeres y hombres del mismo grupo de edad.

Gráfico 2

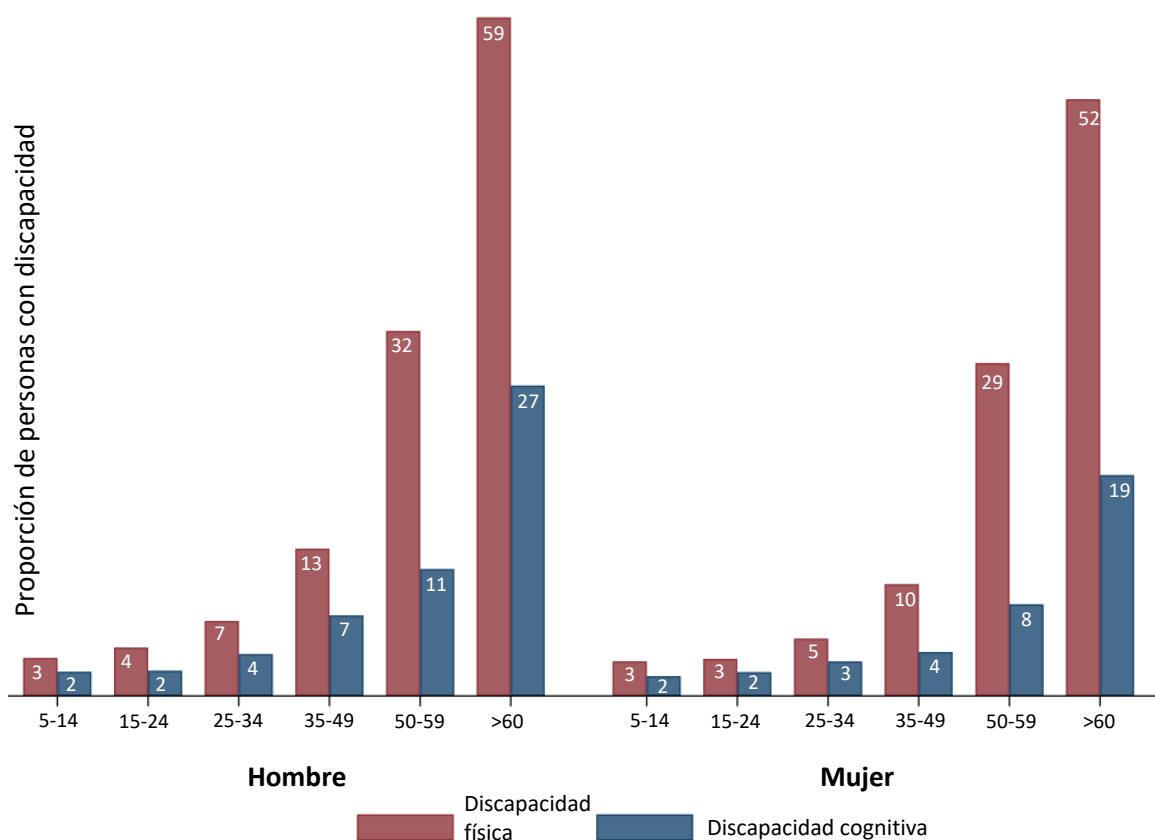
Proyectos piloto en Georgia, Liberia, Malawi y Nepal: personas con discapacidad por grupo de edad y sexo



16. En Georgia, se observa prácticamente el mismo predominio de la discapacidad entre mujeres y hombres en todos los grupos de edad. En Nepal las diferencias son menos marcadas, pero en Liberia y Malawi son significativas, por ejemplo, en este último país se observa un mayor predominio de la discapacidad entre las mujeres mayores (de 60 años o más) que en los hombres mayores (el 48 % frente al 39 %).

Gráfico 3

Proyectos piloto en Georgia, Liberia, Malawi y Nepal: personas con discapacidad por tipología y sexo (promedio)



17. El gráfico permite apreciar que la discapacidad física predomina de forma sistemática sobre la discapacidad cognitiva en todos los grupos de edad. Además, el predominio de ambos tipos de discapacidad aumenta con la edad.

Cuadro 3

Tipo de discapacidad y gravedad

<i>País</i>	<i>Georgia (Proyecto de Modernización del Sector Lácteo y Acceso a los Mercados)</i>	<i>Liberia (Proyecto de Ampliación de los Cultivos Arbóreos)</i>	<i>Malawi (Programa de Fomento del Riego en las Zonas Rurales)</i>	<i>Nepal (Proyecto de Adaptación Orientada a los Pequeños Agricultores en las Zonas Montañosas)</i>	<i>Total</i>
Proporción de personas con discapacidad (%)	35,61	1,40	7,94	22,83	6,96
Discapacidad física (ver, oír y caminar)	96,14	94,55	87,36	79,18	84,66
Discapacidad cognitiva (recordar, cuidado personal y comunicarse)	33,28	54,55	26,05	77,82	49,57
Intensidad de la discapacidad					
Leve	79,70	66,36	78,00	37,55	60,55
Moderada	18,69	29,09	18,41	31,91	24,82
Grave	1,61	4,55	3,59	30,54	14,62
La persona tiene más de una discapacidad	54,27	58,18	24,18	67,51	44,74

Fuente: cómputo de los datos de proyectos piloto.

18. De las personas que muestran una discapacidad, el 85 % manifestaron tener una discapacidad física y el 50 % dijeron tener una dificultad cognitiva. El predominio de la discapacidad cognitiva es particularmente alto en Nepal (el 78 %), seguido de Liberia (el 55 %).
19. Con respecto a la gravedad, la discapacidad leve representa el 61 % de la discapacidad total, seguida de la discapacidad moderada, con un 25 %. La discapacidad grave es menos del 5 % en tres de los países, pero el porcentaje en Nepal es del 31 %. Alrededor del 45 % de los hogares de los cuatro proyectos piloto manifestaron tener más de un integrante con algún tipo de discapacidad.

Cuadro 4

Tipo de dificultad por persona con discapacidad (porcentajes)

<i>País</i>	<i>Georgia (Proyecto de Modernización del Sector Lácteo y Acceso a los Mercados)</i>	<i>Liberia (Proyecto de Ampliación de los Cultivos Arbóreos)</i>	<i>Malawi (Programa de Fomento del Riego en las Zonas Rurales)</i>	<i>Nepal (Proyecto de Adaptación Orientada a los Pequeños Agricultores en las Zonas Montañosas)</i>	<i>Total</i>
Discapacidad física	96,14	94,55	87,36	79,18	84,66
Ver	74,23	34,55	41,50	19,84	32,09
Oír	26,99	36,36	28,86	19,26	25,61
Caminar	55,34	60,91	36,66	66,15	50,75
Discapacidad cognitiva	33,28	54,55	26,05	77,82	49,57
Recordar	26,06	31,82	16,54	37,94	26,56
Cuidado personal	14,45	29,09	9,05	57,20	30,36
Comunicarse	5,66	35,45	11,08	42,80	26,09

Fuente: cómputo de los datos de proyectos piloto.

20. Entre las personas con una discapacidad física, la dificultad para caminar fue la más frecuente (el 51 %), seguida de la dificultad para ver (el 32 %). La incidencia de los diferentes tipos de discapacidad física varía según el país donde se ejecuta el proyecto. Por ejemplo, en Georgia, el 74 % de las personas manifestaron tener dificultades para ver mientras que, en Liberia y Nepal, alrededor del 60 % indicaron problemas para caminar.
21. Con relación a la discapacidad cognitiva, la proporción de las dificultades para recordar, realizar tareas de cuidado personal y comunicarse fue similar, con un rango que iba del 26 % al 30 %. Los tres tipos de discapacidad cognitiva son relativamente frecuentes en Nepal, donde el 57 % de las personas manifestaron tener problemas para realizar tareas de cuidado personal. Liberia está en el segundo lugar en cuanto a la discapacidad cognitiva: el 35 % manifestó dificultades para comunicarse, el 32 % dificultades para recordar y el 29 % dificultades para realizar tareas de cuidado personal.
22. Los datos sobre personas con discapacidad recogidos por la RIA durante la evaluación del impacto de la FIDA11 ofrecen detalles más variados sobre las vidas y medios de vida de estas personas⁷. Los datos —que se recopilaban entre mayo de 2019 y febrero de 2020 como parte de una encuesta más grande que se incorporaría a una evaluación institucional de proyectos ejecutados durante la FIDA11— lograron captar información exhaustiva sobre los productores agrícolas

⁷ En el momento de escribirse este informe, estos eran los primeros datos que se habían obtenido de proyectos aprobados durante la FIDA11 que incluían el módulo del minicuestionario sobre personas con discapacidad.

de cada país. La muestra contiene información sobre los beneficiarios del FIDA y un grupo comparable constituido por personas que no eran beneficiarios, tanto en el nivel del hogar como individual.

23. Cada encuesta contiene información sobre la estructura y las características individuales del hogar, los volúmenes de producción y ventas agrícolas, los ingresos provenientes de la agricultura y otras fuentes como salarios y remesas, la propiedad de los bienes agrícolas y no agrícolas, la participación en el mercado y una evaluación subjetiva de las crisis. Esta información exhaustiva se utilizará para dar una caracterización adicional de las personas con discapacidad en la sección siguiente.
24. Resulta interesante comparar las conclusiones iniciales derivadas de estos datos sobre personas con discapacidad en hogares beneficiarios (cuadros 5, 6 y 7) con las de la subsección anterior.
- Se aprecia nuevamente una alta variabilidad en el predominio de personas con discapacidad en hogares beneficiarios.
 - Como en los datos anteriores, la discapacidad física prevalece visiblemente sobre la discapacidad cognitiva.
 - De manera similar, en los hogares beneficiarios es mucho más probable que las personas muestren una discapacidad leve, si bien la fuente de la discapacidad puede ser más de una. Las fuentes de la discapacidad y su importancia relativa parecen variar según el proyecto.

Cuadro 5

Características del hogar (evaluación del impacto de la RIA)

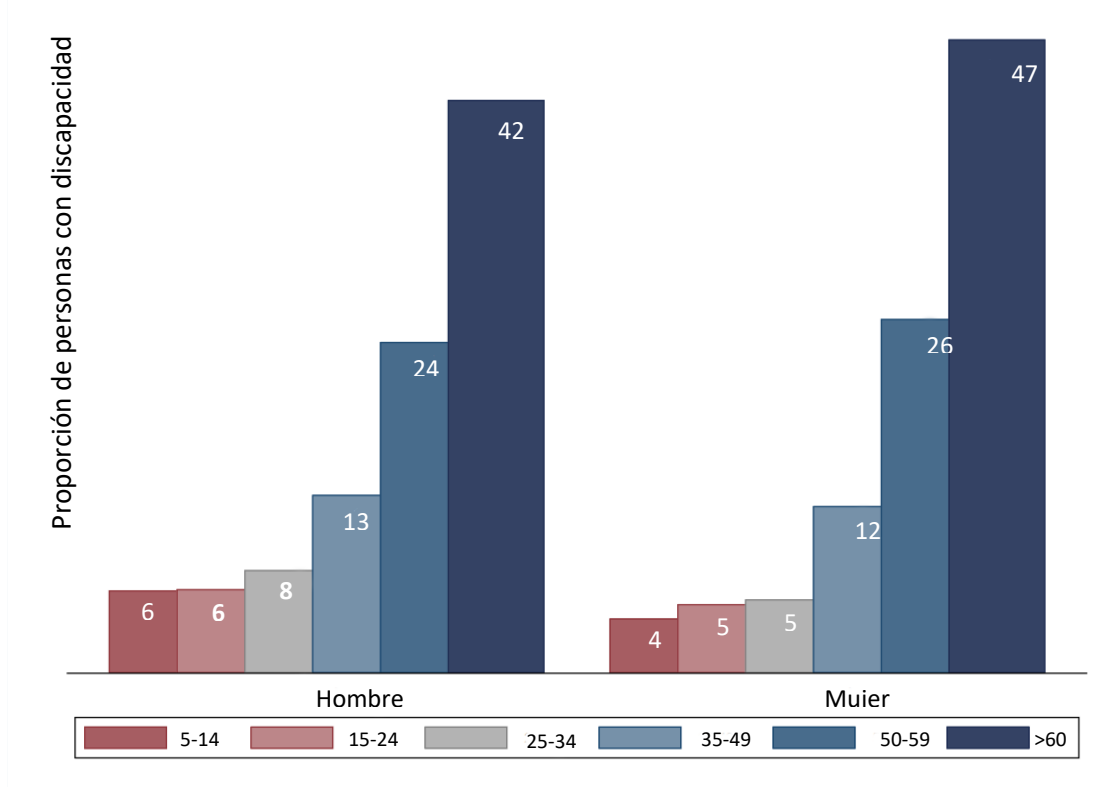
<i>País</i>	<i>Lesotho (Proyecto de Desarrollo Agrícola en Pequeña Escala)</i>	<i>Malí (Programa de Microfinanciación Rural)</i>	<i>Nigeria (Programa de Desarrollo de las Cadenas de Valor)</i>	<i>Perú (Proyecto de Fortalecimiento del Desarrollo Local en Áreas de la Sierra y la Selva Alta)</i>	<i>Santo Tomé y Príncipe (Proyecto de Apoyo a la Agricultura Comercial en Pequeña Escala)</i>	<i>Todos los proyectos</i>
Número de hogares	963	1161	1784	1943	1340	7191
Número de personas	4 093	5 313	10 717	6355	5093	31571
Características del hogar						
Proporción de hogares encabezados por mujeres	6,89	2,97	7,18	10,28	6,7	6,98
Edad de la persona cabeza de hogar	55,8	49,13	49,07	48,75	46,69	49,24
Escolaridad promedio de la persona cabeza de hogar	10,12	1,66	11,22	7,7	5,45	7,36
Promedio de años de escolaridad en los hogares	9,85	2,7	8,41	7,04	5,65	6,81
Tamaño medio de los hogares	5,53	5,97	8,47	4,23	5,33	6,31
Tiene al menos un tipo de discapacidad						
Porcentaje de hogares	67,95	33,62	26,63	42,34	55,82	41,03
Porcentaje de personas	25,12	9,03	5,61	19,01	20,4	13,8

Fuente: cómputo basado en los datos de la evaluación del impacto de la RIA.

25. Los cinco conjuntos de datos de evaluación del impacto de la RIA abarcaban unos 8 000 hogares y estaban compuestos de cerca de 35 000 personas. En los datos de la RIA se aprecia una menor proporción de hogares encabezados por mujeres (un promedio del 4 %). Las personas cabezas de hogar tenían en promedio 49 años y 4,62 años de escolaridad. Alrededor del 40 % de los hogares manifestaron que al menos un integrante del hogar tenía algún tipo de discapacidad, lo que equivalía al 14 % de todas las personas comprendidas en las evaluaciones del impacto de la RIA.

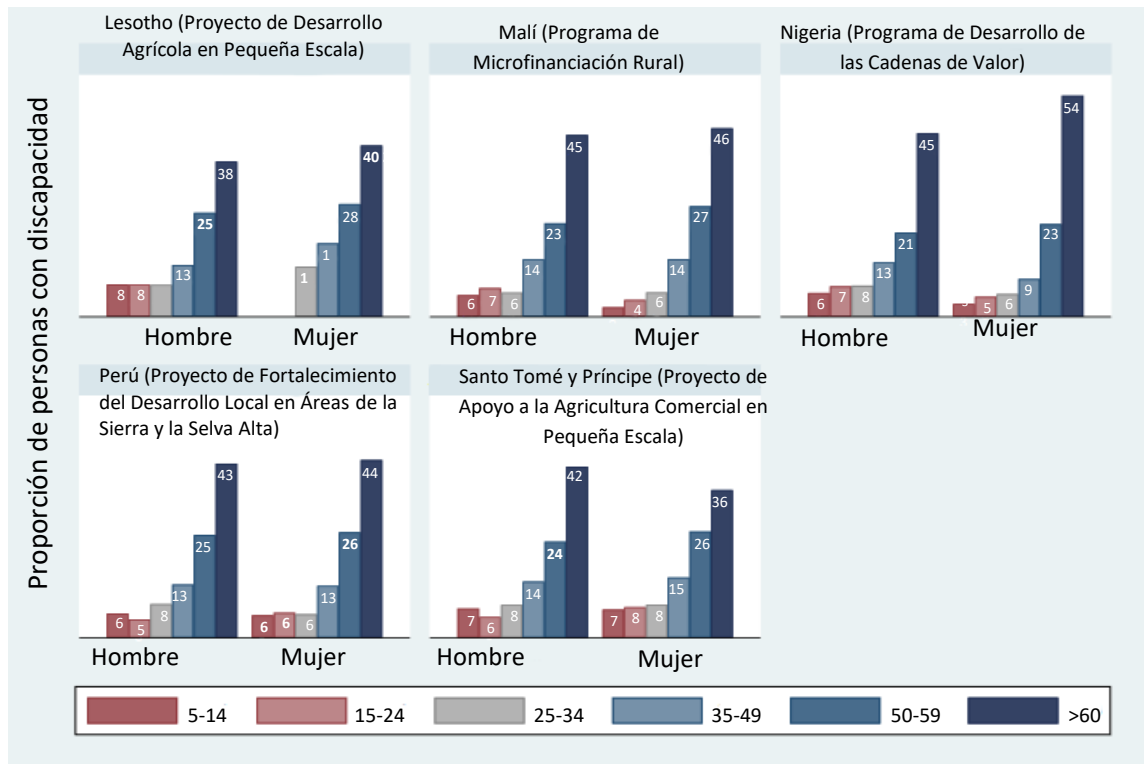
Gráfico 4

Personas con discapacidad por grupo de edad y sexo: datos de la evaluación del impacto (promedio)



26. El predominio de la discapacidad aumenta con la edad tanto en las mujeres como en los hombres. Alrededor del 45 % de la discapacidad total se concentra en las personas mayores (de 60 años o más), seguido de un 25 % entre la población de 50 a 59 años. El predominio de personas con discapacidad es similar en las mujeres y los hombres del mismo grupo de edad.

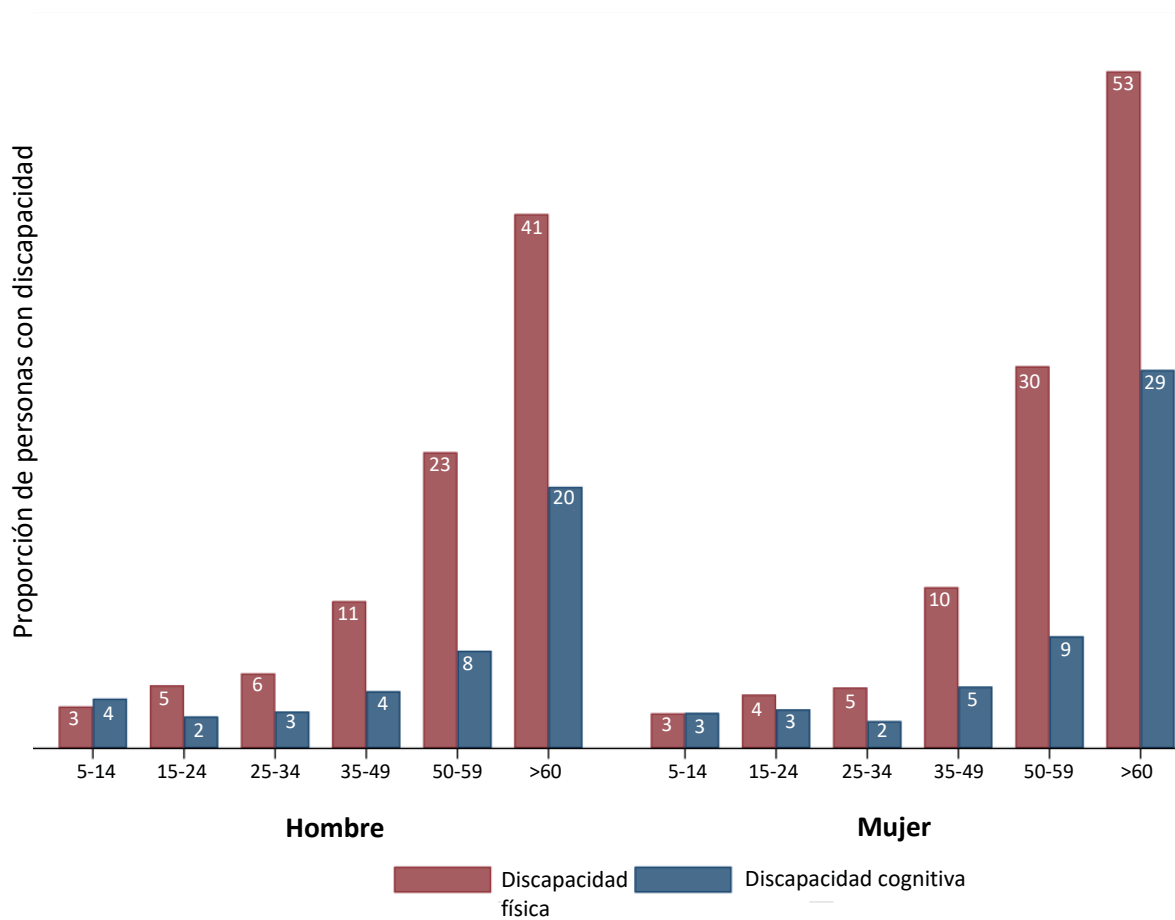
Gráfico 5

Personas con discapacidad por grupo de edad y sexo (datos de la evaluación del impacto)

27. El patrón de discapacidad por edad y por sexo es más o menos similar en toda la muestra excepto por Nigeria, donde hay más mujeres mayores con una discapacidad que hombres en el mismo grupo de edad (el 54 % frente al 45 %).

Gráfico 6

Personas con discapacidad por tipología y sexo (datos de la evaluación del impacto)



28. Se observa un mayor predominio de la discapacidad física que de la cognitiva, si bien ambas aumentan con la edad.

Cuadro 6

Tipo y gravedad de la discapacidad (porcentaje): datos de la evaluación del impacto

País	Perú					Total
	Lesotho (Proyecto de Desarrollo Agrícola en Pequeña Escala)	Malí (Progr ama de Microfi nancia ción Rural)	Nigeria (Progra ma de Desarro llo de las Caden as de Valor)	(Proyecto de Fortalecimient o del Desarrollo Local en Áreas de la Sierra y la Selva Alta)	Santo Tomé y Príncipe (Proyecto de Apoyo a la Agricultura Comercial en Pequeña Escala)	
Discapacidad física (Ver, oír y caminar)	81,03	85,83	76,87	83,86	82,77	82,19
Discapacidad cognitiva (Recordar, cuidado personal y comunicarse)	43,77	33,75	41,1	47,68	37,82	41,97
Tiene alguna dificultad	83,85	75,63	82,7	83,86	82,19	82,39
Tiene mucha dificultad	14,69	19,38	13,98	12,17	15,3	14,55
No puede hacer la actividad en absoluto	1,46	5	3,33	3,97	2,5	3,05
La persona tiene más de una discapacidad.	38,23	35,21	30,12	44,78	36,28	38,13

Fuente: cómputo basado en los datos de la evaluación del impacto de la RIA.

29. De las personas con discapacidad, el 82 % manifestaron tener una dificultad física y el 42 % dijeron tener problemas cognitivos. La proporción de personas con discapacidades físicas y cognitivas es similar en todos los países.
30. La discapacidad leve representa el 82 % de todas las discapacidades, seguida de la discapacidad moderada, con un 15 %. La discapacidad grave es menor del 4 % en todos los países excepto por Malí, que presenta un 5 %. Alrededor del 38 % de todos los hogares manifestaron tener más de una persona con algún tipo de discapacidad; Perú mostró el porcentaje más alto (el 45 %) y Nigeria el más bajo (el 30 %).

Cuadro 7

Tipo de dificultad de la persona con discapacidad (porcentaje)

<i>País</i>	<i>Lesotho (Proyecto de Desarrollo Agrícola en Pequeña Escala)</i>	<i>Malí (Programa de Microfinanciación Rural)</i>	<i>Nigeria (Programa de Desarrollo de las Cadenas de Valor)</i>	<i>Perú (Proyecto de Fortalecimiento del Desarrollo Local en Áreas de la Sierra y la Selva Alta)</i>	<i>Santo Tomé y Príncipe (Proyecto de Apoyo a la Agricultura Comercial en Pequeña Escala)</i>	<i>Total</i>
Discapacidad física	81,03	85,83	76,87	83,86	82,77	82,19
Ver	59,14	39,79	37,44	56,62	55,53	52,46
Oír	24,51	25,63	19,63	27,81	19,54	23,69
Caminar	29,28	51,04	36,61	44,12	31,95	37,44
Discapacidad cognitiva	43,77	33,75	41,1	47,68	37,82	41,97
Recordar	30,93	20,21	30,12	36,34	28,3	30,51
Cuidado personal	17,02	11,04	14,14	18,46	10,88	14,9
Comunicarse	12,16	11,88	14,98	15,73	17,52	14,78

Fuente: cómputo basado en los datos de la evaluación del impacto de la RIA.

31. Entre las personas con una discapacidad física, la dificultad para ver fue la más frecuente (el 52 %), seguida de la dificultad para caminar (el 37 %). La incidencia de los diferentes tipos de discapacidad física varía según el país. Por ejemplo, en Lesotho, el 59 % de las personas encuestadas manifestaron tener dificultades para ver mientras que, en Malí, alrededor del 51 % indicaron problemas para caminar.
32. En el caso de la discapacidad cognitiva, la dificultad para recordar es la más frecuente (el 31 %). Las dificultades para realizar tareas de cuidado personal y comunicarse alcanzaron un porcentaje del 15 % cada una.
33. Tanto los datos provenientes de los sistemas de SyE como los obtenidos por la evaluación del impacto muestran que, si bien pueden extraerse conclusiones generales sobre las características de las personas con discapacidad en la zona de un proyecto determinado, para determinar la actividad económica que mejor responda a las necesidades de estas personas se deben hacer análisis más específicos. En consecuencia, es necesario tanto identificar a las personas con discapacidad dentro de una zona concreta, como focalizar correctamente en ellas las actividades de los proyectos. La medida en que evolucionarán las actividades seleccionadas y en que estas lograrán alcanzar los resultados previstos debe ser objeto de seguimiento durante toda la duración del proyecto a fin de hacer los ajustes necesarios sobre la marcha y comunicar los resultados conseguidos. Esto es esencial a fin de desarrollar el potencial de las personas con discapacidad para generar ingresos y establecer una vía productiva que las saque de la pobreza.

IV. Metodología para desglosar los datos sobre personas con discapacidad en los proyectos del FIDA

34. La promesa mundial de no dejar a nadie atrás ha hecho cada vez más visibles a las personas con discapacidad. La actividad metodológica que se ha descrito en este documento constituye el primer paso para que el FIDA pueda determinar de qué manera va a asegurar una mayor inclusión de estas personas en las actividades económicas que respalda. La aplicación del minicuestionario sobre discapacidad permite al FIDA comprender las diferentes necesidades y capacidades de estas personas, así como la variedad de barreras a las que se enfrentan. Ayuda también a definir los obstáculos que se interponen en el camino de las personas con una discapacidad específica, habida cuenta de la heterogeneidad que caracteriza a este grupo. Ser consciente de esas diferencias resulta crucial para realizar una focalización eficaz⁸.
35. Durante la FIDA12, el Fondo comenzará a recopilar de forma sistemática datos sobre las personas con discapacidad en los proyectos aprobados en ese período. Sobre la base de las enseñanzas extraídas de esta actividad metodológica, se incorporará el método del minicuestionario sobre discapacidad en todas las etapas del ciclo de los proyectos. Los COSOP que se diseñen durante la FIDA12 proporcionarán el marco para integrar a las personas con discapacidad en los proyectos que el FIDA financie en un país determinado y para agrupar a estas personas en un grupo objetivo específico, en coordinación con las contrapartes gubernamentales.
36. Cuando resulte apropiado, en todos los proyectos aprobados durante la FIDA12 se hará un seguimiento de los datos sobre personas con discapacidad y se presentarán informes al respecto. A tal efecto, el FIDA incorporará la aplicación del minicuestionario sobre discapacidad en los estudios de referencia que se lleven a cabo para definir los grupos objetivo del FIDA. Los sistemas de SyE de los proyectos se utilizarán durante la ejecución para desglosar los datos obtenidos por personas con discapacidad en todos los casos que sean pertinentes. Ello incluye los datos obtenidos sobre productos y sobre efectos directos. A fin de facilitar la obtención de datos sobre efectos directos, se integrará el minicuestionario sobre discapacidad en la encuesta sobre indicadores básicos de los efectos directos, instrumento del FIDA de reciente creación. Esto permitirá generar, a partir de los proyectos, una gran cantidad de datos sobre personas con discapacidad antes de la FIDA14.
37. En anticipación a la FIDA12, el Fondo hará los cambios necesarios a las políticas y directrices vigentes con el fin de asegurar que las personas con discapacidad estén incluidas como un grupo objetivo explícito del FIDA. Como parte de esos cambios se establecerá también una nueva política de focalización en la que se aclarará el tipo de análisis que se deberá hacer en las etapas de diseño de los COSOP y los proyectos para garantizar una focalización adecuada. Antes de la FIDA12 el Fondo efectuará las actualizaciones necesarias de las directrices vigentes para el diseño, la ejecución y el informe final de los proyectos, así como cambios al Sistema de Gestión de los Resultados Operacionales, para facilitar el almacenamiento de datos desglosados por personas con discapacidad. Por último, durante el período de la FIDA12 se elaborará una estrategia para las personas con discapacidad que servirá de marco para incorporar a estas personas en las operaciones del FIDA.

⁸ EB 2019/127/R.6/Rev.1.

Anexo: Cuestionario para la recopilación de datos sobre personas con discapacidad en los proyectos del FIDA

Project Survey (INSERT YEAR) Persons with Disabilities Data Collection									
Project name					No. 				
Country:					Interviewer Name		Interviewer No.		
Respondent's Name:					Ethnic group / code of HH head: 				
Sex?		Position in hh?							
Unit Number: 		Household Number: 		Village group / code: 					
Village name / code: 				District name / code: 					
Province name / code: 				Contact telephone number: 					
Page 1									
Results:									
Household Visit									
Day	Month	Year							
 	 	 	 	 	 	 	 	 	
Note to enumerators:									
A household is a group of individuals that live together and eat from the "same pot," including servants, lodgers, and agricultural laborers.									

MODULE [2]: HOUSEHOLD ROSTER								
SECTION [2-1]: DEMOGRAPHICS								
Demographics								
HH ID	Q2.1a	Q2.1b	Q2.2	Q2.3	Q2.4	Q2.5	Q2.6	Q2.7
	ID code of the HH member	Please make a complete list (first and last name) of all individuals who are part of this household. Each row shall be filled by the HH member [START WITH THE RESPONDENT] [A HOUSEHOLD IS A GROUP OF INDIVIDUALS THAT LIVE TOGETHER AND EAT FROM THE "SAME POT," INCLUDING SERVANTS, LODGERS, AND AGRICULTURAL LABORERS.]	Who is the head of your household? THERE CAN ONLY BE ONE HOUSEHOLD HEAD	What is the sex of the household member? MALE...1 FEMALE...2	What is the relationship of the household member to the head of household? SPOUSE.....2 CHILD.....3 GRANDCHILD.....4 NIECE/NEPHEW.....5 FATHER/MOTHER.....6 SISTER/BROTHER.....7 SON/DAUGHTER-IN-LAW...8 BROTHER/SISTER-IN-LAW.9 GRANDFATHER/MOTHER...1 0 FATHER/MOTHER-IN-LAW.11 OTHER RELATIVE.....12 OTHER NON-RELATIVE...13 OTHER, SPECIFY.....99	How old is the household member? AGE IN YEARS	What is current marital status of the household member? MONOGAMOUS MARRIED OR NON-FORMAL UNION...1 POLYGAMOUS MARRIED OR NON-FORMAL UNION...2 SEPARATED.....3 DIVORCED.....4 WIDOW OR WIDOWER.....5 NEVER MARRIED..6	What is the highest educational qualification the household member has acquired? NONE...1 PRIMARY...2 LOWER SECONDARY...3 SECONDARY...4 BACHELOR LEVEL...5 MASTER LEVEL OR HIGHER...6 PROFESSIONAL DEGREE...7 VOCATIONAL EDUCATION...8
		First Name	Last Name			Years		
	1							
	2							
	3							
	4							
	5							
	6							
	7							
	8							

SECTION [2-2]: DISABILITY					
Disability					
Q2.8	Q2.9	Q2.10	Q2.11	Q2.12	Q2.13
Does the household member have difficulty seeing, even if wearing glasses?	Does the household member have difficulty hearing, even if using a hearing aid?	Does the household member have difficulty walking or climbing steps?	Does the household member have difficulty remembering or concentrating?	Does the household member have difficulty (with self-care such as) washing all over or dressing?	Using your usual language, does the household member have difficulty communicating, (for example understanding or being understood by others)?
NO, NO DIFFICULTY...1 YES, SOME DIFFICULTY...2 YES, A LOT OF DIFFICULTY...3 CANNOT DO IT AT ALL...4	NO, NO DIFFICULTY...1 YES, SOME DIFFICULTY...2 YES, A LOT OF DIFFICULTY...3 CANNOT DO IT AT ALL...4	NO, NO DIFFICULTY...1 YES, SOME DIFFICULTY...2 YES, A LOT OF DIFFICULTY...3 CANNOT DO IT AT ALL...4	NO, NO DIFFICULTY...1 YES, SOME DIFFICULTY...2 YES, A LOT OF DIFFICULTY...3 CANNOT DO IT AT ALL...4	NO, NO DIFFICULTY...1 YES, SOME DIFFICULTY...2 YES, A LOT OF DIFFICULTY...3 CANNOT DO IT AT ALL...4	NO, NO DIFFICULTY...1 YES, SOME DIFFICULTY...2 YES, A LOT OF DIFFICULTY...3 CANNOT DO IT AT ALL...4