

Document: EB 2020/130/R.22
Agenda: 8(i)(2)
Date: 4 August 2020
Distribution: Public
Original: English

A



الاستثمار في السكان الريفيين

تقرير رئيس الصندوق

بشأن قرض مقترح تقديمه إلى جمهورية كينيا
من أجل مشروع إضفاء الطابع التجاري على
الإنتاج الحيواني في كينيا

رقم المشروع: 2000002339

مذكرة إلى السادة ممثلي الدول الأعضاء في المجلس التنفيذي

الأشخاص المرجعيون:

نشر الوثائق:

الأسئلة التقنية:

Deirdre Mc Grenra

مديرة مكتب الحوكمة المؤسسية
والعلاقات مع الدول الأعضاء
رقم الهاتف: +39 06 5459 2374
البريد الإلكتروني: gb@ifad.org

Sara Mbago-Bhunu

المديرة الإقليمية
شعبة أفريقيا الشرقية والجنوبية
رقم الهاتف: +39 06 5459 2838
البريد الإلكتروني: s.mbago-bhunu@ifad.org

Esther Kasalu-Coffin

مدير المكتب القطري
رقم الهاتف: +254 (0) 748 606 381
البريد الإلكتروني: e.kasalu-coffin@ifad.org

المجلس التنفيذي - الدورة الثلاثون بعد المائة

روما، 8-11 سبتمبر/أيلول 2020

للموافقة

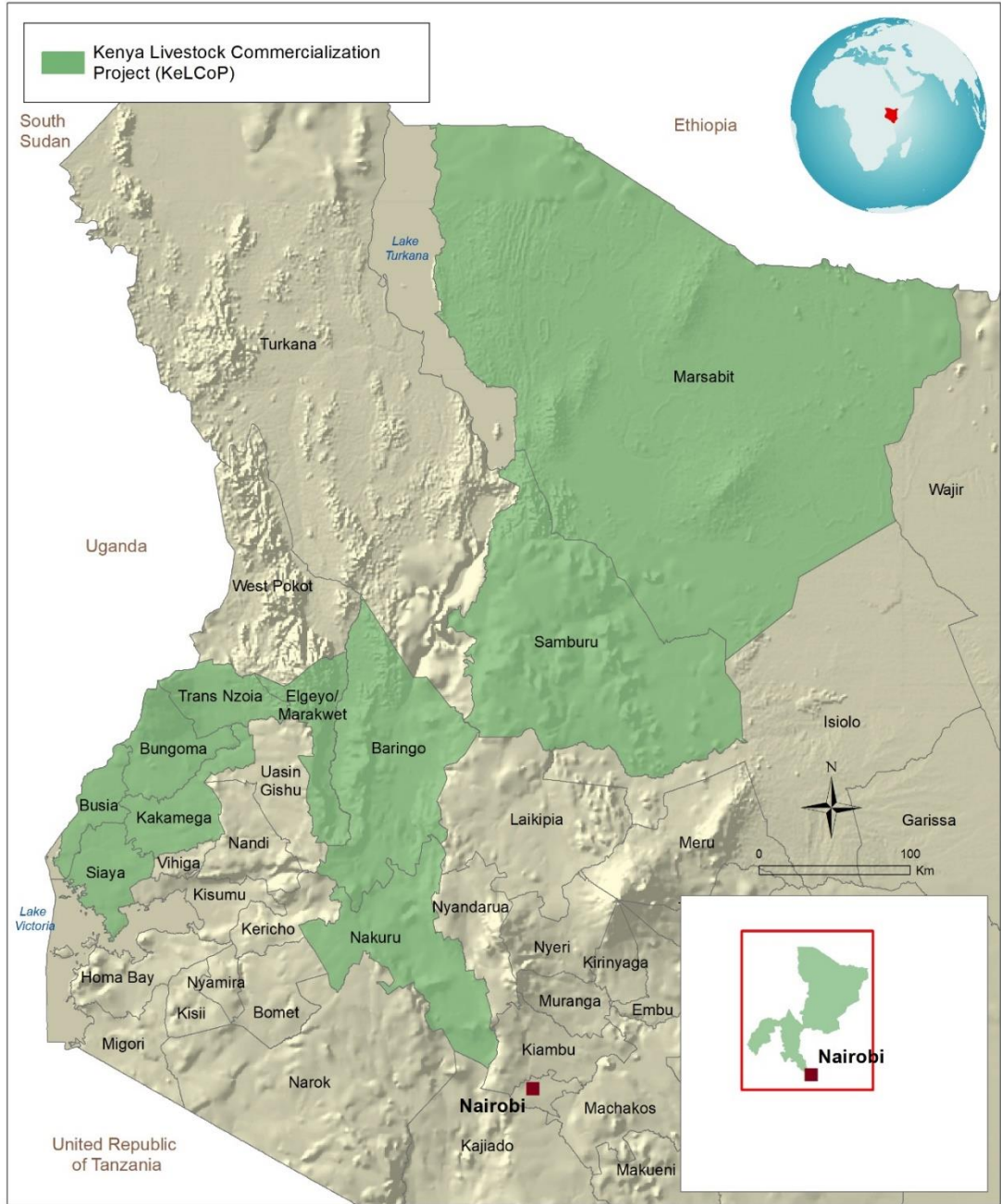
المحتويات

iii	خريطة منطقة المشروع
iv	موجز التمويل
1	أولا - السياق
1	ألف - السياق الوطني ومسوغات انخراط الصندوق
2	باء - الدروس المستفادة
2	ثانيا - وصف المشروع
2	ألف - الأهداف، والمنطقة الجغرافية للتدخل، والمجموعات المستهدفة
3	باء - المكونات والنواتج والأنشطة
3	جيم - نظرية التغيير
4	دال- المواءمة والملكية والشراكات
4	هاء- التكاليف، والفوائد والتمويل
9	ثالثا- المخاطر
9	ألف - مخاطر المشروع وتدابير التخفيف
10	باء - القدرة على تحمل الديون
11	رابعا - التنفيذ
11	ألف - الإطار التنظيمي
12	باء - التخطيط، والرصد والتقييم، والتعلم، وإدارة المعرفة والاتصالات
12	جيم - خطط التنفيذ
13	خامسا - الوثائق القانونية والسند القانوني
14	سادسا - التوصية

فريق تنفيذ المشروع

Sara Mbago-Bhunu	المديرة الإقليمية:
Esther Kasalu-Coffin	المدير القطري/مدير البرنامج القطري:
Antonio Rota	المسؤول التقني الرئيسي:
Caroline Alupo	الموظف المسؤول عن المالية:
Edith Kirumba	أخصائي البيئة والمناخ:
Andres Uribe-Orozco	الموظف القانوني:

خريطة منطقة المشروع



إن التسميات المستخدمة وطريقة عرض المواد في هذه الخريطة لا تعني التعبير عن أي رأي كان من جانب الصندوق فيما يتعلق بتقسيم الحدود أو النجوم أو السلطات المختصة بها.

المصدر: الصندوق الدولي للتنمية الزراعية | 2020-07-08



موجز التمويل

الصندوق الدولي للتنمية الزراعية	المؤسسة المُبادرة:
حكومة كينيا	المقترض/المتلقي:
وزارة الزراعة والثروة الحيوانية ومصايد الأسماك والتعاونيات	الوكالة المنفذة:
93.5 مليون دولار أمريكي	التكلفة الكلية للمشروع:
27.4 مليون دولار أمريكي	قيمة قرض الصندوق:
مختلطة: يُقدم هذا القرض بموجب أسلوب التدرج في تنفيذ المشروع. وهو مقدم بشروط مختلطة وتصل فترة استحقاقه 25 سنة وفترة السماح الخاصة به 5 سنوات. ويُسدّد رسم الخدمة ورسم الفائدة الثابتة بشكل نصف سنوي على المبلغ الأصلي الذي صرفه الصندوق ولم يسدده المقترض بعد.	شروط قرض الصندوق:
27.4 مليون دولار أمريكي	قيمة قرض الصندوق:
تيسيرية للغاية: يُقدم القرض بشروط تيسيرية للغاية بموجب أسلوب التدرج في تنفيذ المشروع/أسلوب التدرج للخروج منه وتصل فترة استحقاقه 40 سنة وفترة السماح الخاصة به 10 سنوات. ويسدّد رسم الخدمة بشكل نصف سنوي على المبلغ الرئيسي الذي صرفه الصندوق ولم يسدده المقترض بعد. في حين لا توجد أي فائدة على القرض.	شروط قرض الصندوق:
منظمة هايفر الدولية	الجهة المشاركة في التمويل:
3.4 مليون دولار أمريكي	قيمة التمويل المشترك:
مساهمة عينية	شروط التمويل المشترك:
مؤسسات مالية مشاركة	الجهات المشاركة في التمويل:
4.6 مليون دولار أمريكي	قيمة التمويل المشترك:
قرض	شروط التمويل المشترك:
19 مليون دولار أمريكي	مساهمة المقترض/المتلقي:
11.8 مليون دولار أمريكي	مساهمة المستفيدين:
22.9 مليون دولار أمريكي من مجموع تمويل الصندوق	قيمة تمويل المناخ الذي يقدمه الصندوق:
الصندوق	المؤسسة المتعاونة:

توصية بالموافقة

المجلس التنفيذي مدعو إلى الموافقة على التوصية الواردة في الفقرة 53.

أولا - السياق

ألف - السياق الوطني ومسوغات انخراط الصندوق

السياق الوطني

- 1- سجلت جمهورية كينيا على مدى العقد الماضي نموا اقتصاديا كبيرا بمتوسط 5.5 في المائة. وكان البنك الدولي قد توقع في البداية نموًا اقتصاديًا بنسبة 5.9 في المائة في عام 2020. إلا أنه وبسبب جائحة كوفيد 19 عُدل هذا التوقع بتخفيضه إلى 1.0 في المائة. ونجم عن الدستور الجديد الذي عُدل في عام 2010 سحب سلطات معينة في مجالات مثل التنمية الاقتصادية والرعاية الصحية والتعليم والبنية التحتية من الحكومة الوطنية وتفويضها إلى 47 مقاطعة أُنشئت حديثًا. وسيكون الحدث السياسي البارز في قادم الأيام هو تنظيم الانتخابات العامة في عام 2022.
- 2- بلغ عدد سكان كينيا 47.6 مليون في عام 2019، ويعيش 75 في المائة منهم في المناطق الريفية. وفي عام 2018، كان ترتيب كينيا في مؤشر التنمية البشرية 0.590، وهو الأعلى في المنطقة. وعلى الرغم من بلوغ كينيا وضعية البلدان ذات الدخل المتوسط من الشريحة الدنيا في عام 2014، إلا أن نسبة تقدر بحدود 36.1 في المائة من السكان يعيشون تحت خط الفقر. وينتشر الفقر في المناطق الريفية وينتشر بشكل أكبر في المقاطعات القاحلة. كما أن معدل الفقر مرتفع بشكل غير متناسب بين النساء والشباب، ولا يزال معدل انعدام الأمن الغذائي مرتفعًا، حيث يعاني حوالي 14.5 مليون شخص في البلد من انعدام الأمن الغذائي.
- 3- تساهم أنظمة الزراعة الصغيرة النطاق بنسبة 75 في المائة من إجمالي الإنتاج الزراعي للبلاد. ويواجه المزارعون أصحاب الحيازات الصغيرة عددًا من التحديات، بما في ذلك تقلص حجم حيازة الأراضي، ومحدودية الوصول إلى تقنيات تعزيز الإنتاجية، وضعف الخدمات الإرشادية، وانخفاض مستوى اعتماد التكنولوجيا، وسوء الوصول إلى الأسواق. ويتولى الرعاة في المناطق القاحلة وشبه القاحلة في البلد تربية معظم الماشية رغم ضعف البنية التحتية ومحدودية الخدمات الإرشادية والبيطرية. ومع ذلك، فإن أصحاب الحيازات الصغيرة هم من يشرف على تربية ما يزيد عن 90 في المائة من الماشية المباعة في الأسواق المحلية، مما يجعلهم فاعلين مهمين في تلبية الطلب الوطني على الماشية ومنتجاتها.

المظاهر الخاصة ذات الصلة بأولويات التعميم المؤسسية في الصندوق

- 4- بما يتسق مع التزامات التعميم لفترة التجديد الحادي عشر لموارد الصندوق، صُنّف المشروع على أنه:
 - يتضمن تمويلًا للمناخ
 - يتسم بالتحول الجنساني
 - يتسم بمراعاة قضايا التغذية
 - يتسم بمراعاة قضايا الشباب
- 5- تعوق المعايير الثقافية مشاركة المرأة في الإنتاج وإضافة القيمة وهي معايير تحد من وصولها إلى الموارد الأولية والتحكم فيها، والانتماء الميسور التكلفة، والمعرفة، والمعلومات، ومدخلات الزراعة. وعلى الرغم

من الضمانات المنصوص عليها في الدستور، لا يزال عدم المساواة بين الجنسين مصدر قلق رئيسي في كينيا.

6- يشكل شباب البلد، الذين يمثلون 35.4 في المائة من السكان، قوى عاملة ديناميكية تتكيف بسهولة مع الابتكارات التكنولوجية، ورغم ذلك فإن معدل البطالة في صفوفهم يقدر بحدود 18.34 في المائة. ولدى الزراعة، التي تساهم بنسبة 26 في المائة من الناتج المحلي الإجمالي بشكل مباشر و 27 في المائة أخرى بشكل غير مباشر من خلال الروابط مع القطاعات الأخرى، القدرة على توفير سبل العيش وفرص العمل للشباب في البلاد.

7- لا تستخدم حكومة كينيا مصطلح "الشعوب الأصلية" ولكن بدلاً من ذلك فإنها تعتبر شرائح السكان التي تحافظ على عاداتها التقليدية ونظم معتقداتها شرائح "مهمشة". وسيعزز المشروع التمكين الاقتصادي والاجتماعي لهذه المجموعات.

مسوغات انخراط الصندوق

8- يتمتع الصندوق بميزة نسبية متجذرة منذ زمن طويل فيما يخص النهج التشاركية وبناء المؤسسات الريفية في كينيا، واستخدم بشكل فعال تكنولوجيا المعلومات والاتصالات لأغراض التنمية، وكذا مجموعة من الأدوات الابتكارية، مثل الإرشاد الإلكتروني والتمويل الإلكتروني، والتمويل الجماعي للمساهمات الخيرية، والاستفادة من الجمهور لتوفير معلومات عن السوق لقطاع الثروة الحيوانية الفرعي، وهي طرق سيوسع نطاقها في إطار هذا المشروع.

باء - الدروس المستفادة

9- كثيرا ما واجهت المشاريع التي يمولها الصندوق في كينيا تحديات في مجالات التوريد، والإدارة المالية، والمصروفات، والاستهداف، وقضايا التمايز بين الجنسين، ومشاركة المستفيدين، والرصد. وسُئذِل جهود متضافرة لضمان الاستعداد للتنفيذ، من خلال دعم التنفيذ السريع لمراحل استهلال المشروع. ولضمان الانتشار الفعال، سيستخدم مشروع إضفاء الطابع التجاري على الإنتاج الحيواني في كينيا مجموعة من تقنيات تكنولوجيا المعلومات والاتصالات لأغراض التنمية، والتكنولوجيات الرقمية لأغراض الإرشاد الإلكتروني، وحلول التكنولوجيا المالية الرقمية لتقديم الخدمات المالية وإدارة البيانات بكفاءة.

10- لمعالجة الصعوبات التي تواجه التنفيذ فيما يتعلق بالاستهداف وقضايا التمايز بين الجنسين ومشاركة المستفيدين، خصص المشروع موارد خاصة وحدد حصصاً للاستهداف بغية إدراج المجموعات الضعيفة والنساء والشباب والمجموعات المهمشة.

ثانيا - وصف المشروع

ألف - الأهداف، والمنطقة الجغرافية للتدخل، والمجموعات المستهدفة

11- يرمي مشروع إضفاء الطابع التجاري على الإنتاج الحيواني في كينيا إلى المساهمة في جدول أعمال التحول الزراعي لحكومة كينيا، والذي يدعو إلى زيادة دخول أصحاب الحيازات الصغيرة الريفيين وتعزيز أمنهم الغذائي والتغذوي.

12- يتمثل الهدف التنموي للمشروع في زيادة دخول الأسر الريفية الفقيرة، وخاصة الشباب والنساء داخلها، بطريقة تحترم البيئة في المناطق المختارة لتنفيذ المشاريع في المقاطعات العشر المشاركة.

- 13- من المتوقع أن يفيد المشروع بشكل مباشر وغير مباشر 110 00 أسرة (495 000 شخص)، 54 في المائة منهم من النساء و30 في المائة من الشباب. وسيُستهدف ما مجموعه 30 في المائة من الأسر على وجه التحديد فيما يتعلق بالتدخلات التغذوية.
- 14- سيغطي المشروع 10 مقاطعات من أصل 47 مقاطعة في البلاد: أربعة في الإقليم الغربي، وأربعة في إقليم ريفت فالي واثنان في الإقليم الشمالي. وتماشيا مع التوصيات المقدمة في تقييم الاستراتيجية والبرنامج القطري، ستشمل المناطق المستهدفة في المشروع مقاطعتين شبه قاحلتين (إلجيو ماراكويت وبارينغو) ومقاطعتين قاحلتين (مارسابيت وسامبورو).
- 15- تتمثل المجموعات المستهدفة الرئيسية من المشروع في أسر الرعاة والرعاة الزراعيين الأضعف والشديدة الفقر التي ترأسها في الغالب نساء؛ الرعاة التجاريون والرعاة الزراعيون؛ والشابات والشبان المشاركين في أنشطة الإنتاج وتنظيم المشروعات على طول سلاسل القيمة. ويركز المشروع بشدة على النساء والشباب والفئات المهمشة والأشخاص ذوي الإعاقة أو الحاملين لفيروس نقص المناعة المكتسبة.
- 16- سيعتمد المشروع مجموعة من آليات الاستهداف المراعية لاحتياجات وقيود المنتجين أصحاب الحيازات الصغيرة. وسيستخدم الاستهداف المباشر لضمان الاندماج الاجتماعي الفعال في المشروع.

باء – المكونات والنواتج والأنشطة

- 17- يتضمن المشروع ثلاثة مكونات: تحسين إنتاج الثروة الحيوانية الصغيرة النطاق التي تتسم بذكائها المناخي؛ دعم تنمية أسواق الثروة الحيوانية؛ إدارة المشاريع.
- 18- **المكون 1:** تحسين إنتاج الثروة الحيوانية الصغيرة النطاق التي تتسم بذكائها المناخي. ويتألف هذا المكون من مكونين فرعيين. وسيركز الأول على دمج الأسر الضعيفة في سلاسل القيمة. وسيجمع النهج المتبع هنا آلية التخرج ونظام التعلم العملي بشأن قضايا التمايز بين الجنسين بالمعلومات التجارية وتكنولوجيا الاتصالات والتدريب التغذوي، كما ستستخدم نماذج الإرشاد الإلكتروني المناسبة لاحتياجات المشاركين ومستوياتهم في القراءة والكتابة. وسيركز المكون الفرعي الثاني على تعزيز خدمات الإرشاد الإلكتروني وأنظمة الإنتاج الصامدة في وجه المناخ لتحسين سلاسل المواشي وإنتاج علفها وصحتها.
- 19- **المكون 2:** دعم تنمية أسواق الثروة الحيوانية. سيشمل هذا المكون ما يلي: (1) بنية السوق التحتية وتنمية القدرات؛ (2) منتديات المستثمرين لتعزيز انخراط واستثمارات القطاع الخاص؛ (3) التنمية الشمولية لسلاسل القيمة؛ (4) توفير القسائم الإلكترونية والمنح المطابقة للمنتجين التجاريين الصغار والشركات الناشئة الابتكارية التي أطلقها الشباب؛ التدريب على منهجية التبادل بين الأقران ومسارات التعلم؛ تدريب مقدمي خدمات التجار والنقل من الشباب؛ لوحة معلومات للتمويل الجماعي تخص أصحاب المبادرات الفردية. وبالإضافة إلى ذلك، سيُنشأ تطبيق خاص بالتسويق الإلكتروني لتقديم معلومات عن الأسعار في الوقت الأنّي وقناة لشراء وبيع المدخلات الرئيسية لإنتاج الثروة الحيوانية.
- 20- **المكون 3:** إدارة المشروع. سيدعم هذا المكون إطار السياسات التمكينية الخاصة بقطاع الثروة الحيوانية وصياغة خطة رئيسية لتنمية الثروة الحيوانية. وسيغطي المكون أيضًا التكاليف الإضافية لإدارة المشروع وتنسيقه، بما في ذلك إدارة المعرفة والرصد والتقييم.

جيم - نظرية التغيير

- 21- تركز نظرية التغيير في هذا المشروع على نظرة متعددة الأبعاد للتعامل مع الفقر وتقييم العوامل المساهمة التي قد تساعد الأسر على تحسين رفاههم على أساس مستدام في المقاطعات التي ترتفع فيها معدلات الفقر وانعدام الأمن الغذائي والتغذوي. وبالإضافة إلى تعزيز الأنشطة ذات العائد المرتفع، ستُتخذ خطوات للتعامل

مع قضايا التفاوت بين الجنسين وإدماج الشباب داخل الأسرة والمجتمع وهي قضايا ترتبط بعدم تكافؤ الحصول على الفرص والوصول إلى الخدمات والأصول. وسيعالج المشروع التحديات التي تواجه النساء والشباب في قطاع الزراعة من خلال دمج الفرص المصممة خصيصاً لهم كجزء لا يتجزأ من تنفيذ استراتيجية الحكومة للتحويل والنمو في القطاع الزراعي.

دال- المواعمة والملكية والشراكات

- 22- يتماشى المشروع مع أولويات التنمية للحكومة على النحو المنصوص عليه في السياسات والاستراتيجيات الرئيسية مثل: رؤية كينيا للعام 2030، والتي يجري تنفيذها بموجب ثلاث خطط خمسية؛ جدول الأعمال من أربعة مجالات رئيسية (The Big Four Agenda)؛ السياسة الوطنية بشأن التنمية المستدامة في شمال كينيا والأراضي القاحلة الأخرى؛ السياسة الوطنية بشأن التمايز بين الجنسين والتنمية؛ مشروع السياسة الوطنية بشأن الثروة الحيوانية التي تركز على تحويل إنتاج الثروة الحيوانية باستخدام التكنولوجيات الحديثة المخترعة من خلال البحث والابتكار المستمرين؛ استراتيجية الحكومة للتحويل والنمو في القطاع الزراعي، المصممة لتنفيذ المكونات الزراعية لجدول الأعمال من أربعة مجالات رئيسية (The Big Four Agenda)؛ استراتيجية الأعمال الزراعية للشباب في كينيا؛ استراتيجية الزراعة الذكية مناخياً في كينيا؛ خطة العمل الوطنية بشأن تغير المناخ؛ قانون إدارة وتنسيق المجال البيئي.
- 23- يتواءم المشروع مع خطة التنمية المتكاملة للمقاطعات، وسيتم تنسيق تنفيذه بشكل وثيق مع الدوائر الوطنية ودوائر المقاطعات ذات الصلة. وهو يتماشى مع الإطار الاستراتيجي للصندوق للفترة 2016-2025 ودمج مواضيع التعميم لفترة التجديد الحادي عشر للموارد. وسيقيم المشروع شراكة مع منظمة هايفر الدولية، التي لديها خبرة واسعة في منتجات الألبان والدواجن في كينيا. والتزمت منظمة هايفر الدولية بتوفير الدعم التقني والمالي للمشروع.
- 24- ويُتوقع إقامة شراكات أخرى أثناء تنفيذ المشروع مع الجهات التالية: الهيئة الوطنية لإدارة البيئة في مجال المناخ والبيئة؛ منظمة الأمم المتحدة للأغذية والزراعة؛ والوكالة الأمريكية للتنمية الدولية من أجل صياغة الخطة الرئيسية لتنمية الثروة الحيوانية؛ مكتب المنسق المقيم ليكون على رأس الائتلاف الذي يضم وكالات الأمم المتحدة والوكالات الحكومية من أجل قيادة برامج معالجة الصراعات الرعوية بين المجتمعات المحلية في المقاطعات المستهدفة؛ المعهد الدولي لبحوث الثروة الحيوانية للحصول على الخبرة التقنية في تربية الماشية وتربية الحيوانات وإدارة المراعي.
- 25- وسيضمن تكميل الجهود من خلال: برنامج الصمود في وجه الجفاف وسبل العيش المستدامة لمصرف التنمية الأفريقي؛ المشروع الإقليمي لتعزيز قدرة وسائل كسب العيش الرعوية على الصمود للبنك الدولي؛ رابطات القطاع الخاص لإقامة الشراكات بين المنتجين من القطاعين العام والخاص؛ المؤسسات المالية؛ برامج الصندوق الأخرى؛ وربما الصندوق الأخضر للمناخ. ويمكن أن يساعد هذا الأخير في توسيع نطاق أنشطة المشروع لزيادة قدرة الرعاة أصحاب الحيازات الصغيرة ومنتجي الثروة الحيوانية على الصمود في وجه تغير المناخ وتعزيز قدرتهم على التكيف.

هاء- التكاليف، والفوائد والتمويل

تكاليف المشروع

- 26- تقدر تكاليف المشروع الإجمالية، بما في ذلك الطوارئ المادية والسعرية، بمبلغ 93.5 مليون دولار أمريكي على مدى فترة تنفيذ مدتها ست سنوات. ويرد موجز تكاليف المشروع حسب المكون في الجدول 1.

الجدول 1

تكاليف المشروع بحسب المكون، والمكون الفرعي، والجهة الممولة
(بالآلاف الدولارات الأمريكية)

المكون/المكون الفرعي	قرض الصندوق		مساهمة الحكومة		مساهمة الحكومة العينية		مساهمة الحكومة النقدية		مساهمة المستفيدين العينية		مساهمة المستفيدين النقدية		مؤسسات المالية المشاركة		منظمة هايفر الدولية		المجموع	
	%	المبلغ	%	المبلغ	%	المبلغ	%	المبلغ	%	المبلغ	%	المبلغ	%	المبلغ	%	المبلغ	%	المبلغ
ألف- تحسين إنتاج الثروة الحيوانية الصغيرة النطاق التي تتسم بذكائها المناخي																		
1- دمج الأسر الضعيفة في سلاسل القيمة	15.2	3 246	51.5	11 029	--	-	-	-	8.1	1 735	-	-	9.3	2 000	15.8	3 387	22.9	21 397
2- أنظمة الإنتاج الصامدة في وجه المناخ	15.5	5 255	55.0	18 633	12.5	4 223	-	-	16.0	5 431	-	-	-	-	-	-	36.2	33 886
المجموع الفرعي	15.4	8 501	53.7	29 662	7.6	4 223	-	-	13.0	7 167	0.6	344	3.6	2 000	6.1	3 387	59.1	55 283
باء- دعم تنمية أسواق الثروة الحيوانية																		
1- بنية السوق التحتية وتنمية القدرات	14.7	618	67.5	2 835	13.9	585	-	-	3.8	159	-	-	-	-	-	-	4.5	4 198
2- التنمية الشمولية لسلاسل القيمة	9.8	1 781	53.1	9 634	-	-	-	-	10.7	1 935	-	-	12.4	2 242	14.1	2 550	19.4	18 143
3- نظم المعلومات لإدارة سلاسل القيمة	16.0	126	84.0	661	-	-	-	-	-	-	-	-	-	-	-	-	0.8	787
المجموع الفرعي	10.9	2 525	56.8	13 130	2.5	585	-	-	9.1	2 094	9.7	2 242	11.0	2 550	-	-	24.7	23 127
جيم- إدارة المشروع	9.8	1 376	78.9	11 030	0.8	117	-	-	-	-	-	-	-	-	-	-	15.0	13 987
1- الدعم السياساتي والمؤسسي للحكومة الوطنية	16.0	176	84.0	927	-	-	-	-	-	-	-	-	-	-	-	-	1.2	1 103
إجمالي تكاليف المشروع	13.5	12 579	58.6	54 750	5.3	4 925	1.6	1 463	9.9	9 261	2.8	2 586	4.9	4 550	3.6	3 387	100.0	93 501

التمويل، واستراتيجية وخطة التمويل المشترك

27- تشمل خطة التمويل ما يلي: (1) قروض الصندوق التي يبلغ مجموعها 54.8 مليون دولار أمريكي (58.6 في المائة من التكلفة الإجمالية)، منها 22.9 مليون دولار أمريكي (42 في المائة من إجمالي تمويل الصندوق) مخصصة لتمويل المناخ؛ (2) مساهمة الحكومة البالغة 19 مليون دولار أمريكي (20.3 في المائة)، منها 12.6 مليون دولار أمريكي لتمويل الضرائب والرسوم (13.5 في المائة)، حيث تبلغ مساهمتها النقدية 1.5 مليون دولار أمريكي (1.6 في المائة)، والعينية 4.9 مليون دولار أمريكي (5.2 في المائة)؛ (3) مساهمة المستفيدين البالغة 11.8 مليون دولار أمريكي (12.7 في المائة)، حيث تبلغ مساهمتهم العينية 9.3 مليون دولار أمريكي (9.9 في المائة) والنقدية 2.6 مليون دولار أمريكي (2.8 في المائة)؛ (4) مساهمة منظمة هايفر الدولية البالغة 3.4 مليون دولار أمريكي (3.6 في المائة)؛ (5) مساهمة المؤسسات المالية المشاركة البالغة 4.6 مليون دولار أمريكي (4.98 في المائة).

الجدول 2

تكاليف المشروع بحسب فئة الإنفاق والجهة الممولة
(بآلاف الدولارات الأمريكية)

فئة الإنفاق	قرض الصندوق		مساهمة الحكومة		مساهمة الحكومة العينية		مساهمة الحكومة النقدية		مساهمة المستفيدين العينية		مساهمة المستفيدين النقدية		منظمة هايفر الدولية		المالية المشاركة		الإجمالي		
	%	المبلغ	%	المبلغ	%	المبلغ	%	المبلغ	%	المبلغ	%	المبلغ	%	المبلغ	%	المبلغ	%	المبلغ	
أولاً- تكاليف الاستثمار																			
1- الأشغال المدنية	58.9	12 745	16.0	3 454	4.2	905	-	-	20.9	4 531	-	-	-	-	-	-	-	23.1	21 636
2- المعدات والسلع والمركبات	58.5	5 558	16.0	1 517	5.6	533	-	-	10.9	1 035	-	-	3.6	344	-	-	5.4	9 501	10.2
3- المساعدة التقنية	63.6	16 060	15.1	3 825	13.3	3 371	-	-	0.5	135	-	-	-	-	-	-	7.4	25 252	27.0
4- المنح والإعانات	58.4	10 006	15.0	2 567	-	-	-	-	20.8	3 559	-	-	-	-	-	-	5.9	144 17	18.3
5- خطوط الائتمان	23.4	2 195	4.1	380	-	-	-	-	-	-	-	-	23.9	2 242	48.6	4 550	-	9 368	10.0
إجمالي تكاليف الاستثمار	56.2	46 565	14.2	11 743	5.8	4 808	-	-	11.2	9 261	-	-	3.1	2 586	5.5	4 550	4.1	82 900	88.7
ثانياً- التكاليف المتكررة																			
1- الرواتب والعلوات	72.1	3 787	-	-	-	-	-	-	-	-	27.9	1 463	-	-	-	-	-	5.6	5 251
2- التكاليف التشغيلية	82.2	4 398	15.6	836	2.2	117	-	-	-	-	-	-	-	-	-	-	-	5.7	5 351
إجمالي التكاليف المتكررة	77.2	8 185	7.9	836	1.1	117	-	-	13.8	1 463	-	-	-	-	-	-	-	11.3	10 601
إجمالي تكاليف المشروع	58.6	54 750	13.5	12 579	5.3	4 925	-	-	9.9	9 261	1.6	1 463	2.8	2 586	4.9	4 550	3.6	93 501	100.0

الجدول 3

تكاليف المشروع بحسب المكون والمكون الفرعي وسنة المشروع
(بالآلاف الدولارات الأمريكية)

المكون/المكون الفرعي	2021	2022	2023	2024	2025	2026	المجموع
ألف - تحسين إنتاج الثروة الحيوانية الصغيرة النطاق التي تتسم بذكائها المناخي							
1- دمج الأسر الضعيفة في سلاسل القيمة	2 408	4 984	4 506	4 942	3 839	718	21 397
2- أنظمة الإنتاج الصامدة في وجه المناخ	2 485	7 629	10 146	8 273	4 534	819	33 886
المجموع الفرعي: تحسين إنتاج الثروة الحيوانية الصغيرة النطاق التي تتسم بذكائها المناخي							
باء- دعم تنمية أسواق الثروة الحيوانية							
1- بنية السوق التحتية وتنمية القدرات	140	1 105	1 866	978	54	54	4 198
2- التنمية الشمولية لسلاسل القيمة	-	1 828	5 691	6 083	3 627	914	18 143
3- نظم المعلومات لإدارة سلاسل القيمة	38	310	237	202	-	-	787
المجموع الفرعي: دعم تنمية أسواق الثروة الحيوانية							
جيم - إدارة المشروع							
1- الدعم السياساتي والمؤسسي للحكومة الوطنية	1 103	-	-	-	-	-	1 103
إجمالي تكاليف المشروع							
	9 700	17 570	24 882	22 298	1 3911	5 139	93 501

الصرف

28- ستكون هناك ثلاثة أنواع من آليات الصرف: السحب المسبق والدفع المباشر والسداد. وستدفع مصروفات الصندوق عن طريق دفعات مقدمة تودع في الحساب المعين والفترات اللاحقة من تجديد الموارد على أساس النفقات المتكبدة الواردة في كشف النفقات.

تحليل موجز للفوائد والجوانب الاقتصادية

29- تشمل الفوائد المتوقعة اعتماد المزارعين أنظمة إنتاج قادرة على الصمود في وجه تغير المناخ وإنشاء أسواق مستدامة خاصة بالثروة الحيوانية. ويعد صافي القيمة الحالية للمشروع إيجابياً (91.3 مليون دولار أمريكي أي ما يعادل 10.1 مليار شلن كيني). ويقدر معدل عائدته الاقتصادي الداخلي بنسبة 29.1 في المائة، مما يثبت ربحية هذا المشروع.

30- صُمم المشروع لتضمين الاستدامة في جميع المكونات الرئيسية من خلال دعم صياغة خطة رئيسية وطنية لتنمية الثروة الحيوانية، وبناء قدرات حكومات المقاطعات من خلال التدريب، ووضع هياكل مستدامة تجعل الإنتاج الحيواني قادراً على الصمود في وجه تغير المناخ.

استراتيجية الخروج والاستدامة

31- سيعزز المشروع استدامة تدخلاته من خلال تمويل الأنشطة التي سيكون لها تأثير إيجابي مستدام على المستفيدين. فعلى سبيل المثال، سيدعم صياغة خطة رئيسية وطنية لتنمية الثروة الحيوانية، ومشاريع سياسات تخص تنمية الثروة الحيوانية على مستوى المقاطعات. وسيستخدم نهجاً مختلطاً للخروج ونهج نظام التعلم العملي بشأن قضايا التمايز بين الجنسين وهو ما من شأنه أن يُمكن المستفيدين. وستضمن جميع الاستثمارات في البنية التحتية في إطار المكونين 1 و2 أن تعود ملكيتها للمقاطعة وأن تكون مساهمة عليها وذلك من خلال إرساء مذكرة تفاهم، وستتخذ خطوات لبناء قدرة المجتمعات المحلية على إدارتها. وسيضمن تدريب موظفي المحافظة على البيئة وإدارة الموارد الطبيعية في مجالات البيئة والمناخ والضمانات الاجتماعية، إلى جانب العمل الوثيق مع الهيئة الوطنية لإدارة البيئة، الامتثال ل ضمانات ما بعد المشروع.

32- سيستخدم نهج قائم على السوق والقطاع الخاص لمساعدة جميع مجموعات التسويق على إقامة روابط مع الأسواق وفهم الأنواع المطلوبة من الأحجام والكميات وسمات ومواصفات المنتجات الأخرى قبل إجراء أي استثمارات لتعزيز الإنتاج.

ثالثاً- المخاطر

ألف - مخاطر المشروع وتدابير التخفيف

الجدول 4

المخاطر وتدابير التخفيف

المخاطر	تصنيف المخاطر المتأصلة	تصنيف المخاطر المتبقية	تدابير التخفيف
السياق القطري	معتدلة	منخفضة	سيركز المشروع بقوة على النمو الذي يقوده القطاع الخاص في المقاطعات المستهدفة وعلى إتاحة فرص للقطاع الخاص للمشاركة في سلاسل قيمة مختارة.
الاستراتيجيات والسياسات القطاعية	كبيرة	كبيرة	سنتم صياغة خطة رئيسية لتنمية الثروة الحيوانية، وستقدم المساعدة للمقاطعات لوضع خطط استراتيجية خاصة بالثروة الحيوانية.
المخاطر البيئية والمناخية	كبيرة	معتدلة	سنتخذ إجراءات لتقليل أو عكس مخاطر الإفراط في الرعي وتدهور الأراضي/المراعي. وستشمل تدابير التخفيف تطوير البنية التحتية الخاصة بالمياه، واتباع ممارسات مستدامة لإدارة الأراضي

والمياه، وإعادة تأهيل المراعي المتدهورة، وتعزيز المراعي المستدامة، واتباع ممارسات إدارة المراعي.			
سيعمل المشروع مع المتخصصين التقنيين في القطاعين العام والخاص لضمان توعية المستفيدين بشكل كامل بفوائد النهج المبتكرة.	منخفضة	منخفضة	نطاق المشروع
سيستثمر المشروع في الدعم التقني والمالي لتعزيز قدرات موظفي المقاطعات وسيتعاقد مع مقدمي خدمات الإرشاد المؤهلين. وسيستخدم نهج الإرشاد الإلكتروني عند الضرورة لسد الفجوات في القدرات.	معتدلة	مرتفعة	القدرات المؤسسية للتنفيذ والاستدامة
لحماية موارد المشروع بشكل فعال، تم إرساء ضوابط داخلية في وحدة إدارة المشروع وتنسيقه. وتشمل الضوابط المحددة: حفظ السجلات ونشرها بطريقة سليمة؛ الإذن بالحاسبة والتوريد والحصول على الوثائق الإدارية؛ الموازنة والتدقيق؛ الأمن المادي للأصول؛ تدابير مضاعفة التوقيع (الموافقة)؛ والإبلاغ والرصد الماليين.	معتدلة	كبيرة	الإدارة المالية
سيتم الإشراف على التوريد من خلال زيادة بعثات الدعم التي تقدم دعمًا تنفيذيًا موسعًا للمساعدة على الإسراع في جميع مراحل التوريد وضمان الامتثال. وسيخضع فريق التوريد والموظفون التقنيون لتدريب مركز حول عمليات التوريد وأفضل الممارسات.	معتدلة	كبيرة	توريد المشروع
ترد إجراءات التكيف والتخفيف المقترحة في خطة الإدارة البيئية والاجتماعية، ودليل تنفيذ المشروع، وخطة العمل والميزانية السنوية.	منخفضة	معتدلة	الأثر البيئي والاجتماعي والمناخي
سيتم وضع آليات لمعالجة شكاوي وتعليقات المستفيدين حتى يتمكن أصحاب المصلحة من إيداع شكاويهم وبالتالي يتخذ المشروع تدابير تصحيحية.	منخفضة	معتدلة	أصحاب المصلحة
	معتدلة	كبيرة	إجمالي المخاطر

باء - القدرة على تحمل الديون

33- ما تزال كينيا قادرة على تحمل الديون، على الرغم من أن خطر إجهاد الديون انتقل من المستوى المتوسط إلى المرتفع بسبب الأثر الذي خلفته جائحة كوفيد 19. وقد أدت هذه الجائحة إلى انخفاض حاد في الصادرات والنمو الاقتصادي. ولذلك اضطرت الحكومة إلى اعتماد حلول مالية شديدة أدت إلى زيادة العجز في الميزانية. وجراء ذلك، ساء عدد من مؤشرات الديون.

34- تعكس نقاط الضعف في الدين الخارجي والدين العام في كينيا العجز الكبير الناجم عن تراجع عائدات الضرائب باعتبارها حصة من الناتج المحلي الإجمالي في السنوات الأخيرة. وتظل مؤشرات الملاءة المالية للقيم الحالية المتعلقة بنسبة الدين الخارجي إلى الناتج المحلي الإجمالي ونسبة الدين العام إلى الناتج المحلي الإجمالي أقل من العتبة الإرشادية/المعيار الإرشادي في إطار السيناريو الأساسي. ومع ذلك، يظل مؤشر واحد للملاءة المالية (القيمة الحالية لنسبة الدين الخارجي إلى الصادرات) ومؤشر واحد للسيولة (نسبة الدين الخارجي إلى خدمة الصادرات) أعلى من عتبة السيناريو الأساسي.

35- من المتوقع أن تتحسن مؤشرات الديون الكينية مع انتعاش الصادرات بعد تبديد جائحة كوفيد 19. ويبرز هذا التحليل الحاجة إلى تصحيح الأوضاع المالية بنحو مستدام لخفض الدين العام إلى مستويات أكثر حصة على المدى المتوسط. ويشير تحليل القدرة على تحمل الديون إلى أن كينيا معرضة لصددمات تمويل الصادرات والسوق، وأن تلقي الاقتصاد لمزيد من الصدمات المتكررة سيشكل أيضًا مخاطر سلبية على توقعات الديون.

رابعاً - التنفيذ

ألف - الإطار التنظيمي

إدارة المشروع وتنسيقه

36- سيُنفذ المشروع من خلال هياكل الحكومة القائمة سلفاً. وستكون الدائرة الحكومية للثروة الحيوانية الوكالة الرئيسية في التنفيذ، والتي لها مكاتب في جميع المقاطعات. وستنفذ الأنشطة على مستوى المقاطعة، مما يجعل المشروع مشروعاً مشتركاً بين الحكومات الوطنية وحكومات المقاطعات. وسيتم إنشاء لجنة توجيهية مشتركة للمشروع بين الوزارات حيث ستضم تمثيلات من جميع الوزارات والوكالات المعنية لتقديم التوجيه العام بشأن السياسات، والموافقة على خطط العمل والميزانية السنوية، واستعراض التقدم المحرز في المشروع مقارنة بالأهداف المحققة، وتقييم فعالية الإدارة، والبت في التدابير التصحيحية عند الاقتضاء، واستعراض الدروس المستفادة والممارسات الجيدة.

37- سيتم إنشاء وحدة إدارة المشروع وتنسيقه في ناكورو حيث سيعين فريق الموظفين فيها بشكل تنافسي، وستتولى تنسيق أنشطة المشروع. وعلى مستوى المقاطعات، ستشرف وحدات تنسيق المشروع على تنفيذ المشروع. كما أنه على مستوى المقاطعات والمقاطعات الفرعية، ستقدم فرق المقاطعات الفرعية الدعم لفرق تنفيذ المشروع على مستوى المقاطعات. وترد تفاصيل كل ذلك في دليل تنفيذ المشروع.

38- سينشئ المشروع منصات لانخراط أصحاب المصلحة المتعددين في المقاطعات المستهدفة والهدف هو جمعهم في سلاسل القيمة المختارة لتعزيز جمع المعلومات حول الفرص المتوفرة والتحديات القائمة ولاستئصال المعوقات في تسويق الثروة الحيوانية من خلال إتاحة المزيد من الفرص لربط المنتجين مع موردي المدخلات والأسواق والمجهزين والتجار ومقدمي الخدمات وغيرهم من الجهات من القطاعين العام والخاص.

الإدارة المالية، والتوريد والحوكمة

39- الإدارة المالية. تتوافق ترتيبات الإدارة المالية للمشروع مع المعايير المحاسبية الدولية، وتتوافق القوائم المالية مع المعايير المحاسبية الدولية للقطاع العام فيما يخص المحاسبة النقدية. وسيُخفض مستوى المخاطر المالية من كبير إلى معتدل من خلال تدابير التخفيف المدرجة في تصميم المشروع. وسيستخدم نظام محاسبة مستقل. وسيكون التوفر على نظام محاسبة ملائم شرطاً للحصول على المصروفات، وستستخدم أموال استهلال المشروع للمساعدة في تلبية هذا الشرط. وستحول المصروفات إلى حساب خاص يُفتح في المصرف المركزي. وستقدم المصروفات إلى المقاطعات كدفعة مقدمة من خلال حساب تشغيل المشروع. وعلى مستوى المقاطعات، سيقوم نظام المعلومات المتكامل للإدارة المالية بإسناد رمز للمشروع بغية تتبع الأموال والنفقات. وسيسهل المشروع التخطيط في الوقت المناسب لضمان الوفاء بالمواعيد النهائية لإعداد الميزانية الوطنية. وسيقدم هذا المشروع، كما هو الحال بالنسبة للمشاريع الجارية، تقاريره إلى نظام الميزانية الوطنية تحت عنوان الإيرادات والاعتمادات المقدمة للمعونة. ولذلك، سيلتزم المشروع بالمبادئ التوجيهية للميزانية الحكومية وبالتالي ضمان الموافقات على الميزانية في الوقت المناسب.

40- سيتولى مكتب المراجع العام القيام بالمراجعات الخارجية، كما هو الحال بالنسبة للحفاظ الحالية. وستلتزم المراجعات بالمبادئ التوجيهية الواردة في دليل الإبلاغ المالي ومراجعة الحسابات الخاص بالمشاريع التي يمولها الصندوق. وعلى الرغم من تقديم تقارير المراجعة في الوقت المناسب وتصنيف جودة العمل على أنها مرضية للغاية، فقد حدث تأخير في عام 2020 لأن منصب المراجع العام، المكلف دستورياً بالتوقيع على التقارير، كان شاغراً. ولا يتوقع أن يصبح هذا ممارسة شائعة.

- 41- **التوريد.** تقع مسؤولية تنفيذ المشروع ومن ثم منح وإدارة عقود المشروع على عاتق وزارة الزراعة والثروة الحيوانية ومصايد الأسماك. وسيستخدم الإطار القانوني والتنظيمي للتوريد العام¹ في كينيا في جميع الحالات التي يكون استخدامه متسقاً مع المبادئ التوجيهية للتوريد في الصندوق. وتصنف مصفوفة مخاطر توريد المشروع مخاطر التوريد الإجمالية على أنها "معتدلة". ويتسم الإطار القانوني والسياساتي للتوريد في كينيا بالصلابة، على الرغم من إيجاد التقييم عديداً من نقاط الضعف التي سيعالجها المشروع من خلال تدابير التخفيف لضمان الجودة وتنفيذ إجراءات التوريد في الوقت المناسب.
- 42- **الحكومة.** سيستثمر المشروع في تعزيز قدرات موظفي المقاطعات. وسيتعاقد المشروع أيضاً مع مقدمي المساعدة التقنية المؤهلين وسيستخدم نهج الإرشاد الإلكتروني عند الضرورة لسد الفجوات في القدرات عند تقديم خدمات الإرشاد.

باء - التخطيط، والرصد والتقييم، والتعلم، وإدارة المعرفة والاتصالات

- 43- سينشر المشروع أنظمة قائمة على تكنولوجيا المعلومات وتتسم بالابتكار والتشاركية بغرض إدارة المعرفة والرصد والتقييم وهي أنظمة سنتولى منظمة الزراعة المتقدمة لأغراض التنمية (Precision Agriculture for Development) وضعها، وهي منظمة تتبع نهج تكنولوجيا المعلومات والاتصالات لأغراض التنمية. وتعمل منظمة الزراعة المتقدمة لأغراض التنمية سلفاً مع الدائرة الحكومية لتنمية المحاصيل، وقد طرحت أداة للإرشاد الإلكتروني في مقاطعات مختارة. وستعمل هذه المنظمة أيضاً بشكل وثيق مع وحدة إدارة المشروع وتنسيقه لتأسيس رابط تحويلي بين الرصد والتقييم وإدارة المعرفة وإصدار منتجات معرفية بناءً على عمليات مبسطة ورقمية. وسيكون أحد العناصر الرئيسية في نظام إدارة المعرفة والرصد والتقييم هو إشراك أصحاب المصلحة الأساسيين كمقترحين نشطين لطرق أكثر شمولاً تُعنى بالتقييم والتعلم من التغيير. وستحمل وحدة إدارة المشروع وتنسيقه المسؤولية العامة عن الرصد والتقييم المستمر والإبلاغ المنتظم عن التقدم المحرز نحو أهداف المشروع.
- 44- **تعليقات المستفيدين، ومعالجة الشكاوي، وبوابة المواطن الإلكترونية.** سيجري المشروع مسح منتظمة حول تعليقات المستفيدين من أجل تقييم كيفية رؤية المشاركين للأنشطة المختلفة والحصول على توصياتهم حول طرق تحقيق أهمية وكفاءة وأثر من المستوى العالي. وسيعزز المشروع التعاون بين بلدان الجنوب والتعاون الثلاثي.

الابتكار وتوسيع النطاق

- 45- يتضمن تصميم المشروع عناصر ابتكارية تنطوي على استخدام مجموعة من التقنيات والتطبيقات الرقمية التي تنتشر نهج تكنولوجيا المعلومات والاتصالات لأغراض التنمية ونماذج قابلة لتوسيع النطاق بشراكة مع القطاع الخاص. وستدمج الابتكارات وتكنولوجيا المعلومات في وضع نهج الإرشاد الإلكتروني وتدابير التمويل الإلكتروني لتقليص تكاليف الوصول والتنفيذ. وستوضع أنظمة التسويق الإلكتروني للوصول إلى المعلومات ولتطبيقات الشراء والبيع. وسيوسع المشروع نطاق تقديم الخدمات المالية الرقمية مثل مخطط القسيمة الإلكترونية المستخدم حالياً في كينيا في إطار مشروع آخر ممول من قبل الصندوق. وبموجب هذا المخطط، سيتم إصدار بطاقات سحب مخصصة للمستخدمين تحتوي على محافظ إلكترونية يمكنهم استخدامها لشراء المنتجات الزراعية أو المدخلات من تجار زراعيين مختارين.

جيم - خطط التنفيذ

جاهزية التنفيذ وخطط الاستهلاك

- 46- تتعلق الدروس المهمة المستفادة من المشاريع الاستثمارية التي يمولها الصندوق وشركاء التنمية الآخرون بتأخيرات استهلاك التنفيذ التي غالباً ما تكون ناجمة عن التأخير في تعيين الموظفين وفي إنشاء وحدات إدارة المشاريع، وتوريد

¹ قانون التوريد العام والتصرف في الأصول رقم 33 لعام 2015 (الطبعة المنقحة 2016).

وتثبيت برمجيات الإدارة المالية المناسبة، واستيفاء شروط الصرف الأخرى. وبالتالي، سيستخدم المشروع التنفيذ السريع لمراحل تنفيذ المشروع بغية تنفيذ أنشطة الاستهلاك الرئيسية في الأشهر الستة الأولى من المشروع. ويُقترح صرف دفعة مقدمة مقدارها 500 000 دولار أمريكي للأغراض التالية: توظيف موظفي وحدة إدارة المشروع وتنسيقه وإنشاء مكاتبها؛ توريد برمجيات الإدارة المالية؛ أنشطة المسح الأولية الأساسية؛ رواتب الموظفين الرئيسيين في وحدة إدارة المشروع وتنسيقه؛ تكاليف التشغيل للاستهلال، بما في ذلك نفقات تنقل موظفي وحدة إدارة المشروع وتنسيقه؛ وإنشاء أنظمة الرصد والتقييم والتدريب المرتبط بها.

خطط الإشراف واستعراض منتصف المدة والإنجاز

- 47- **الإشراف.** سيشرف الصندوق والحكومة (ممثلة بالخزانة الوطنية ومكتب التخطيط التابع لها والدائرة الحكومية للثروة الحيوانية) معاً على المشروع على أساس سنوي بالتوازي مع إيفاد بعثات للمتابعة ودعم التنفيذ على المدى القصير. وإلى جانب رصد التنفيذ والإبلاغ عن حالة ونتائج أداء المشروع، ستقوم بعثات الإشراف بتقييم الإنجازات والدروس المستفادة والنظر في طرق لتحسين التنفيذ والأثر.
- 48- **استعراض منتصف المدة.** سيجري الصندوق والحكومة معاً استعراض منتصف المدة للمشروع في موعد لا يتجاوز السنة الثالثة من إعادة توجيه تنفيذ المشروع. وسيقيم الاستعراض الإنجازات من حيث أهداف المشروع والعوائق التي تواجهه، وعلى هذا الأساس، يقدم توصيات بشأن أي شيء يمكن القيام به. وستكفل الوكالات الحكومية ذات الصلة تنفيذ الإجراءات المتفق عليها في وقت استعراض منتصف المدة ضمن الإطار الزمني المتفق عليه.
- 49- **إنجاز المشروع.** بعد تاريخ إنجاز المشروع، وفي موعد أقصاه 30 يوماً قبل تاريخ إغلاق المشروع، ستجرى الحكومة استعراض الإنجاز وسترفع تقرير إنجاز المشروع إلى الصندوق. وستركز مناقشات تقرير إنجاز المشروع على إنهاء التنفيذ، والتداول حول التقدم المحرز والدروس المستفادة، وتقييم الأداء العام لكل من الحكومة والصندوق، واستعراض اعتبارات الاستدامة واستراتيجية الخروج من المشروع. وسيستفيد هذا التقرير أيضاً من تقييم أثر المشروع الذي ستجريه وحدة إدارة المشروع وتنسيقه.

خامساً - الوثائق القانونية والسند القانوني

- 50- سنشكل اتفاقية تمويل المشروع بين جمهورية كينيا والصندوق الدولي للتنمية الزراعية الوثيقة القانونية التي يقوم على أساسها تقديم التمويل المقترح إلى المقترض/المتلقي. وستوزع نسخة من اتفاقية التمويل المتفاوض بشأنها أثناء الدورة.
- 51- وجمهورية كينيا مخولة بموجب القوانين السارية فيها سلطة تلقي تمويل من الصندوق الدولي للتنمية الزراعية.
- 52- وإني مقتنع بأن التمويل المقترح يتفق وأحكام اتفاقية إنشاء الصندوق الدولي للتنمية الزراعية وسياسات التمويل ومعاييرها في الصندوق.

سادسا - التوصية

53- أوصي بأن يوافق المجلس التنفيذي على التمويل المقترح لقرضين بمبلغ أربعة وخمسين مليون وثمانمائة ألف دولار أمريكي (54 800 000 دولار أمريكي) بموجب القرار التالي:

قرر: أن يقدم الصندوق قرضا بشروط مختلطة إلى جمهورية كينيا تعادل قيمته سبعا وعشرين مليونا وأربعمائة ألف دولار أمريكي (27 400 000 دولار أمريكي) على أن تخضع لأية شروط وأحكام أخرى تكون مطابقة على نحو أساسي للشروط والأحكام الواردة في هذه الوثيقة.

قرر أيضا: أن يقدم الصندوق قرضا ثانيا بشروط تيسيرية للغاية إلى جمهورية كينيا تعادل قيمته سبعا وعشرين مليونا وأربعمائة ألف دولار أمريكي (27 400 000 دولار أمريكي) على أن تخضع لأية شروط وأحكام أخرى تكون مطابقة على نحو أساسي للشروط والأحكام الواردة في هذه الوثيقة.

جيبير أنغبو

رئيس الصندوق الدولي للتنمية الزراعية

Negotiated financing agreement

(To be tabled at the session)

Logical framework

Results Hierarchy	Indicators				Means of Verification			Assumptions
	Name	Baseline ²	Mid-Term	End-Target	Source	Frequency	Responsibility	
Outreach	Estimated corresponding total number of households members				PMCU MIS quarterly reports	Annually	PMCU	Project initiates its activities on expected timelines and all approvals and implementation arrangements are in place.
			148,500	495,000				
	Total # of Persons receiving services from Project ³							
			33,000	110,000				
Project Goal: Contribute to the Government's agriculture transformation Agenda of increasing rural small-scale farmers' incomes, food and nutrition security.	(% increase in income of the targeted households)				3rd party household surveys, poverty/gender studies	Baseline, Midline and End Line	PMCU	Households' incomes increase due to increased production/ productivity and better market access. / Continued political and economic stability
	Percentage (%)	KES 400/day ⁴	25	35				
Development Objective: Increase incomes of 110,000 poor livestock and pastoralist HH, especially youth and women, in an environmentally friendly manner, in selected project areas of 10 participating counties.	Percentage of beneficiary households reporting increase in income				Baseline asset survey, mid & end line Survey	Baseline, mid-term and completion		Poor rural people are willing to adopt innovative technologies. Private sector engaged in the project implementation through SMEs/ Both local and regional markets remain stable
	Percentage (%)	0	20	60				
COMPONENT 1: CLIMATE SMART PRODUCTION ENHANCEMENT FOR SMALL LIVESTOCK								
Outcome 1: Enhanced poor rural people's production capacities	No of households reporting adoption of new/improved inputs, technologies or practices.	500	23,000	77,000	Project baseline/ mid-term /completion Surveys	Baseline, mid-term and completion	PMCU	Financial sources will be available to the households to enhance adoption
	Percentage of households reporting increase in production (%)	10	20	60	project baseline/ mid-term /completion Surveys	Baseline, mid-term and completion	PMCU	Poor rural people are willing to adopt innovative technologies Households willing to increase consumption of other sources of foods /Community customs facilitate women empowerment
	Percentage of targeted women reporting increase in empowerment using WEAI index (%)		50	80	Surveys by the project baseline/ mid-term /completion			
	Percentage Women reporting minimum dietary diversity (MDDW) (%)		30	50				
Output 1.1: Develop Livestock Masterplan, regulations and strategies for livestock at county level	Number of existing/new laws, regulations, policies or strategies proposed to policy makers for approval, ratification or amendments	10	2	4	PMCU Records	Annual	PMCU	Provisions are made for review, formulation and ratification of relevant policies/ Political environment is supportive of policy reviews, formulation and amendments
	Number of policy-relevant knowledge products completed	1	2	4				
Output 1.2: Improve access to agricultural technologies and production services.	Number of rural producers ⁵ accessing production inputs and/or technological packages	1,000	15,000	50,000	PMCU Records	Annual	PMCU	Poor rural people are willing to adopt innovative technologies Availability of improved breeds

² Baseline data figures have been derived from the County Integrated Development Plans (CIDPs) The figures will be revised once a comprehensive baseline survey will be conducted Based on FAO Family Farming Data. AGTS. 2019.

³ Approx. 54.5% of beneficiaries will be women (18,000 at midline; 60,000 end term) and at least 30% youth (9,900 at midterm and 495,000).

⁵ The total number of producers will be disaggregated by females, males, youth and non- youth.

Results Hierarchy	Indicators				Means of Verification			Assumptions
	Name	Baseline ²	Mid-Term	End-Target	Source	Frequency	Responsibility	
Output 1.3: Improve access to inclusive financial services	Number of persons accessing financial services (credit & savings) ⁶ (disaggregated by age/sex)	500	3,000	7,255				Financial service providers are available to support project engagement with FIs Farmers and other value chain actors are willing to take up financial services from banks
	Volume of credit advanced to project beneficiaries by financial institutions		US\$2.4 M	US\$9.4 M				
Output 1.4: Improve nutrition of vulnerable households	Number of households provided with targeted support to improve nutrition (No.)		11,550	38,500				
Outcome 2: Strengthen the environmental sustainability and climate resilience of poor rural people's economic activities.	Percentage of households reporting adoption of environmentally sustainable and climate resilient technologies and practices (%)	5	25	60	Outcome surveys	Baseline, mid-term and completion	PMCU	Communities are willing to adopt environmentally sustainable and climate resilient technologies and practices such as rangeland governance
Output 2.1: Improved rangeland management and access to water infrastructures	Number of households accessing water infrastructure		10,000	20,000	PMCU Records	Annual	PMCU	
	Number of groups supported to sustainably manage natural resources and climate-related risks (No.)	15	50	200				
	Number of hectares of rangeland under improved governance (Ha)		1,000	3,000				
COMPONENT 2: SUPPORT TO LIVESTOCK MARKET DEVELOPMENT								
Outcome 3: Enhanced poor rural people's benefit from market participation	Number of new jobs created (will be disaggregated by age/sex) (No.)		1,000	3,000	Outcome surveys At County level	Baseline, mid-term and completion	PMCU	County Govts are willing to partner with project to improve market infrastructure/County Govts' tax regimes are facilitative and incentivize local traders to use market infrastructure
	Percentage of supported rural enterprises reporting increase in profit.(%)		10	60				
	Number of HH reporting improved physical access to markets.	333	5,000	11,666	Integrated Development Plans (IDPs)			
	Number of HH reporting improved physical access to processing	333	5,000	11,666				
	Number of HH reporting improved physical access to storage facilities.	333	5,000	11,666				
Output 3.1: Improved livestock market infrastructure	Number of market, processing or storage facilities constructed or rehabilitated (No.)	10	50	150				County Govts are willing to partner with project to improve market infrastructure / Recipients of matching grants invest in processing & storage facilities ...
Output 3.2: Improved access to e-marketing services	No. of farmer groups registered in the database and participating in the MSPs (No.)	500	1,500	3,000	PMCU Records County Integrated Development Plans	Annual	PMCU	Value chains actors are willing to work together through platforms and to create market linkages
	Number of private sector actors participating in MSPs (disaggregated per value chain and role in the supply chain)	100	250	500				
	Number of market linkages created.	10	18	60				
Output 3.3: Diversified rural enterprises and employment opportunities	Number of persons trained in Income generating activities or business management (disaggregated by age/sex) (No.)	500	5,000	11,000				Value chain Actor demand for training exist
	Number of rural enterprises accessing business development services (No.)	1,000	2,000	8,000				Entrepreneurs are willing to able to access business development services

⁶ The total number of persons accessing financial services (credit) will be disaggregated by men, women, and youth.

Integrated project risk matrix

Risk Categories and Subcategories	Inherent	Residual
Country Context	Moderate	Low
Political Commitment	Moderate	Low
Risk(s): In the recent past, the Government has reiterated its commitment to macroeconomic policies, aimed at maintaining public debt at a sustainable level, containing inflation within the target range, and preserving external stability. The Debt-to-GDP ratio stood at 61.6% in 2019 and the Government has confirmed that debt sustainability analysis indicates that public sector debt continues to be sustainable although the country's current external debt risk of distress categorisation has moved from low to moderate. As a result, the Government has adopted a more robust and cautious approach in negotiations regarding external debt, often resulting in delays in signing of financing agreements. Currently, Additional Financing agreements for UTaNRMP and ABDP remain unsigned, almost 18 months since approval by the Executive Board (EB) and there is risk in the delayed signing of KeLCoP's financing agreement as well.	Moderate	
Mitigation(s): To mitigate this risk, the IFAD/Kenya country team will continue to support government's efforts to mobilize co-financing in the form of grants from other development partners. So far, funding has been secured from Heifer International and discussions are ongoing with the German Government. In addition partnership with the IFC is being explored to provide parallel financing targeting the private sector actors in the value chain. These efforts are geared towards reducing overall cost of finance of the project to the Government.		
Governance	Moderate	Low
Risk(s): Firstly, County Governments have limited resources and are in the process of downsizing. They do not have the financial and personnel capacity to undertake their mandates with respect to major areas including the livestock sector.	Moderate	Low
Mitigation(s): In order to mitigate the risk, the project will assist the county Government with developing its overall capacity for strategic planning, providing it support in implementation and helping to invest in key resources, enable it to modernise its system of extension and market information through deploying digital technologies and e-extension models and assisting it in facilitating links with private sector and encourage private sector investments		
Risk(s): Secondly, the ongoing COVID-19 pandemic as well as upcoming general (2021) and presidential elections (2022) may pose delays in project start-up as well as implementation due to shortages of supplies and necessary services. According to the updated IMF forecasts of April 2020, due to the outbreak of the COVID-19, GDP growth is expected to slow down to 1% in 2020 and pick up to 6.1% in 2021, subject to the post-pandemic global economic recovery. This may result in increased prices and cost.	Moderate	Low
Mitigation(s): To mitigate this risk, the FIPS facility will be used to improve capability of State Department of Livestock to faster project start-up. Preparatory activities such set of PMU, acquisition of accounting software and M&E system will be financed through the FIPS facility. FIPS will also be used to support the State Department of Livestock to develop a COVID-19 mitigation strategy for the project, which will analyse the actual and potential impacts of the pandemic at the different levels of project implementation and on the target groups, and offer suggestions on the measures to be undertaken. One area that could receive attention re-orienting project Investments to be rolled out in a manner that pay more focus resilient livestock systems and building back livelihoods better to speedier recovery following shocks such as COVID-19 and political turmoil like post-election violence. Moreover, IFAD will monitor and support implementation to agree with implementing agency on reasonableness of the procurement approaches and obtained outcomes considering the available market response and needs. Finally, the project activities are aligned to the activities in the County Integrated Development Plan (CIDP) for which some resources have already been budgeted and there is potential to attract financing from other development partners. Moreover, the support requested from the county government under the project will generally be for aspects, which are within their capacity to provide such as land grants, tax incentives and ease of doing business for private sector. Finally, the project will use the technical capacity of the county governments in Livestock Production and Veterinary Officers for technical training of smallholder farmers, women and young men.		
Macroeconomic	Moderate	Low
Risk(s): The medium-term growth outlook expected to be impacted by COVID-19 pandemic as growth is projected to drop to 1.0% in 2020. In addition recent threats of drought and continued subdued private sector investment could drag down growth in the near-term.	Moderate	Low
Mitigation(s): In order to mitigate the risk, the project has a strong focus on private sector led growth in the selected counties and has identified a host of opportunities for encouraging the participation of the private sector in the selected value chains through hosting investor forums and multi-stakeholder forums.		

Risk Categories and Subcategories	Inherent	Residual
Risk(s): Secondly, there may be poor response from potential private sector actors in the selected value chains.	Moderate	Low
Mitigation(s): In order to mitigate the second risk, the project, in collaboration with the County Government, will build in attractive incentives for private sector engagement such as land grants, and strengthen the ease of doing business as well as linking the private sector with smallholders, which can provide tradable volumes and reliable supplies of appropriate quality. Discussions with county Governments show that they are willing to offer a range of incentives for this purpose.		
Fragility and security	Moderate	Moderate
Risk(s): Security threats (ethnic clashes, social conflicts and terrorist attacks could be an inherent risk).	Moderate	Moderate
Mitigation(s): In order to mitigate the risk, KeLCoP will not be implemented in counties known to be impacted by terrorism. In one or two arid counties there might be threats of low-level tribal feuds. Concerted effort will be made to select Wards that are secure for project implementation.		
Sector Strategies and Policies	Substantial	Substantial
Policy alignment	Moderate	Moderate
Risk(s): There is no overarching strategic policy or planning at the national or the county government level for livestock breed, feed and animal disease surveillance and control.	Moderate	Moderate
Mitigation(s): In order to mitigate the risk, the project will assist the National Government with the development of a Master Plan for Livestock together with FAO and ILRI and assist the county Governments with strategic plans for the livestock sector.		
Policy development & implementation	High	High
Risk(s): The livestock policies and strategies that are in place do not adequately acknowledge the role, needs, priorities and interests of smallholder farmers, women, youth and marginalized communities in agriculture	High	High
Mitigation(s) In order to mitigate the risk, the project will facilitate the National Governments and the County Governments to develop inclusive livestock strategies. The strategic interests of smallholder pastoralist and agro-pastoralist farmers, rural women, youth and marginalized traditional tribes will be addressed by promoting their visibility through recognizing the critical role that they play in the livestock value chains and addressing their needs and priorities.		
Environment and Climate Context	Substantial	Moderate
Project vulnerability to environmental conditions	Moderate	Low
Risk(s): The main negative environmental risks that are likely to impact from the project include overstocking, overgrazing, land/pasture degradation, deforestation, soil erosion, pollution from effluent discharge, wildfires, and resource use conflicts among others.	Moderate	Low
Mitigation(s): In order to mitigate this risk, the project has put in place elaborate measures within the components, the SECAP and the ESMF to minimise or reverse these risks. Some proposed mitigation actions include water infrastructure development, sustainable land and water management practices, rehabilitation of degraded pasture lands, promotion of sustainable rangeland and pasture management practices, development of a grievance redress mechanism, and promotion of integrated pests management among others. It is expected that if the project implements the proposed mitigation actions, builds capacities of farmers, and works closely with relevant authorities, the risk levels in the project areas will reduce significantly or be reversed. The project has put in place elaborate measures within the components, the SECAP and the ESMF to minimise or reverse these risks. Some proposed mitigation actions include water infrastructure development, sustainable land and water management practices, rehabilitation of degraded pasture lands, promotion of sustainable rangeland and pasture management practices, development of a grievance redress mechanism, and promotion of integrated pests management among others. It is expected that if the project implements the proposed mitigation actions, builds capacities of farmers, and works closely with relevant authorities, the risk levels in the project areas will reduce significantly or be reversed.		
Project vulnerability to climate change impacts	High	Moderate
Risk(s): The risk that existing or possible future climate variability and/or extreme climatic events may have significant adverse impacts on food and nutrition security, agricultural productivity, access to markets, value chains, infrastructure, and/or the incidence of pests and diseases, resulting in increased vulnerability or deterioration of target populations' livelihoods and ecosystems. Some of the project	High	Moderate

Risk Categories and Subcategories	Inherent	Residual
counties are exposed to extreme weather events, such as drought, heat waves and floods. Drought and heat waves will negatively affect livestock productivity and livelihoods of agro-pastoralists in ASAL counties. The wetter western counties are more likely to experience floods and landslides, which could lead to disease outbreaks and loss of livestock or human lives. Other risks associated with climate variability or change include emergence of desert locusts, water scarcity, wild fires, resource use conflicts, land degradation among others.		
Mitigation(s): In order to mitigate the risks, the project has proposed mitigation actions within its components, the SECAP, ESMF and the in-depth climate risk analysis will minimize these risks. Some measures include investments in water infrastructure, a contingency fund to address climate related emergencies, sustainable pasture and rangeland management practices, agroforestry, breed improvement, disease and pests' surveillance, climate and weather information services, climate proofing market and processing facilities, and aligning selected value chains in sub-counties with climate projections, among others. Implementation of the proposed mitigation actions is likely to improve farmers' abilities to cope with and deal with climate change.		
Project Scope	Low	Low
Project relevance	Low	Low
Risk(s): Firstly, there may be a risk that the objectives and interventions of the project are not well aligned with national development or IFAD priorities, and/or are not sufficiently relevant or responsive to the needs and priorities of the intended target group throughout the project's lifespan.	Low	Low
Mitigation(s): In order to mitigate this risk, the project scope and activities were closely identified in discussion with beneficiaries and County Governments and with relevance to their development plans.		
Risk(s): Secondly, there is a lack of opportunities for the rural poor especially youth, women and smallholders reduce the scope of the project to enable them to increase their productive capacity, access to markets and increase their resilience to economic and climate risks.	Low	Low
Mitigation(s): In order to mitigate the impact of this risk, a rigorous assessment of the opportunities offered by the selected value chains will be conducted at County level and priorities of the selected beneficiary households will be identified in participatory manner with relevant stakeholders and the County Government. Thus, the scope will be tailored and focused in each County.		
Technical soundness	Low	Low
Risk(s): While the project is technically robust, one of the risks that can be foreseen is that the innovative aspects of the project are not adapted rapidly by the beneficiaries	Low	Low
Mitigation(s): In order to mitigate this risk, during implementation, the project will work with technical specialists in the public and private sector in order to ensure that the beneficiaries are fully sensitized on the benefits of the innovative approaches.		
Institutional Capacity for Implementation and Sustainability	High	Moderate
Implementation arrangements	High	Moderate
Risk(s): Firstly, there may be weak technical capacity of county government personnel in policy development and livestock extension.	High	Moderate
Mitigation(s): In order to mitigate this risk, the project will invest adequately in technical and financial support to boost capacity of county personnel and also contract qualified extension service providers and use of e-extension approaches where necessary to bridge capacity gaps. Supervision and implementation support missions, especially in years 1 and 2 will support project implementation.		
Risk(s): Secondly, a number of innovative technological tools will be deployed in the project, hence calling for various thematic and specialized expertise, which the PMCU may not have recourse to	High	Moderate
Mitigation(s): In order to mitigate this risk, implementing arrangements will involve contracting an outcome-based, locally well-established NGO, with expertise in ASALs, business, ICT, and livestock development. A number of such NGOs have already expressed interest and they include Heifer international; Precision Agriculture for Development (PAD); USTADI Foundation, SNV; or ICCO, Resource Conflict Institute (RECONCILE), amongst others.		
M&E arrangements	High	Moderate
Risk(s): Weak M&E arrangements will not allow for the project's progress and impact to be accurately measured.	High	Moderate
Mitigation(s): In order to mitigate this risk, KeLCoP will deploy a participatory Knowledge Management/Monitoring and Evaluation (KM/M&E) system to be developed and managed by the PMCU. A key element of the KM/M&E system will be involvement of primary stakeholders as active participants		

Risk Categories and Subcategories	Inherent	Residual
<p>to provide inclusive assessments of results, and to reflect the perspectives and aspirations of those most directly affected by the project. The PMCU will bear overall responsibility for the continuous M&E and regular reporting on progress and the achievement of project objectives, milestones and results. As indicated in the Kenya COSOP (2020-2025), the Kenya portfolio is currently in the process of developing a portfolio KM Plan. Therefore, the KM Plan developed through KeLCoP will be aligned with this overarching portfolio KM Plan.</p> <p>Moreover, a web-based Management Information System (MIS) will be developed to facilitate data management and allow automated production of a number of draft progress tables.</p>		
Procurement	Substantial	Moderate
Legal and regulatory framework	Substantial	Moderate
<p>Risk(s): Regulations under the Public Procurement and Disposal Act of 2015 contain some weaknesses in the area of transparency and accountability. The use of IFAD's Standard Bidding Documents will largely limit the risks identified though the review and reflected in the PRM.</p>	Substantial	Moderate
<p>Mitigation(s): The PIM will contain clear indication of rules, regulations, policies and procedures to be adopted in order to ensure compliance with IFAD's Project Procurement Guidelines</p>		
Accountability and transparency	High	Moderate
<p>Risk(s): Kenya ranks 137 out of 180 countries in the 2019 Corruption Perception Index according to Transparency International which indicates that integrity and ethical values still require strengthening. Risks related to Accountability and Transparency include: slow procurement processing and decision making with potential implementation delays; unclear defined roles in contract management system with potential time and cost overrun and poor-quality deliverable; increased risk of F&C (abuse of simplified procurement procedures, false delivery certification, inflated invoices).</p>	High	Moderate
<p>Mitigation(s): In order to mitigate this risk, all procuring entities as well as bidders and service providers, that is: suppliers, contractors, and consultants shall observe the highest standard of ethics during the procurement and execution of contracts financed under the IFAD funded Projects in accordance with paragraph 84 of the Procurement Guidelines and the relevant Articles of the Kenya Public Procurement Act and other national legislation which refers to corrupt practices. The Revised IFAD Policy on Preventing Fraud and Corruption in its Activities and Operations shall apply to the project, Compliance with IFAD Policy on Preventing Fraud and Corruption including without limiting the IFAD's right to sanction and the IFAD's inspection and audit rights. Maintaining accountability for following the expedited approval processes; assigning staff with responsibility of managing each contract; and ensuring oversight by IFAD teams in close coordination with the borrower's oversight agencies.</p>		
Capability in public procurement	Substantial	Moderate
<p>Risk(s): State Department for Livestock (SDL) staff have limited experience in using Donors Procurement Regulations and Procedures and have a heavy workload.</p>	Substantial	Moderate
<p>Mitigation(s): In order to mitigate this risk, KeLCoP will recruit two qualified and experienced procurement staff to carry out procurement activities and provide focused training and hand-holding for capacity building of the PMCU staff and other implementing partners. Individual consultant may be recruited on retainer basis to support the implementation of the planned activities whenever needed.</p>		
Public procurement processes	Moderate	Low
<p>Risk(s): The risks include: delay in initiating completing the planned activities; inadequate Technical Specifications and evaluation criteria; incomplete records keeping and filing; excessive use of non-competitive procurement methods, without proper justification; weakness in ensuring contract management (supervision)/administration (monitoring) during contract implementation to completion that may result into cost overruns</p>	Moderate	Low
<p>Mitigation(s): In order to mitigate this risk, IFAD's oversight of procurement will be done through increased implementation support missions, and will provide procurement hands-on expanded implementation support to help expedite all stages of procurement and ensure compliance. Procurement and technical staff of the PMU to undergo focused training on procurement process best practices.</p>		
Financial Management	Substantial	Moderate
Organization and staffing	Moderate	Low
<p>Risk(s): The risk that the implementing entity does not have the necessary number of adequately qualified and experienced financial management staff in the national and regional centers, resulting in limited ability to meet the functional needs of the project.</p>	Moderate	Low

Risk Categories and Subcategories	Inherent	Residual
Mitigation(s): In order to mitigate this risk, the PS of MoALF will be the Accounting Officer for the project in regards to government organizational structure. The project will be house under the Ministry however there will be an independent PMCU with a Finance Unit. The Financial Controller assisted by the Accounts Assistants shall manage the Finance Unit of the Project. These team shall be competitively recruited as part of the start up activities.		
Budgeting	Moderate	Moderate
Risk(s): The risk that budgeted expenditures are not realistic, not prepared or revised on a timely basis, and not executed in an orderly and predictable manner, resulting in funds not being available when needed, ineligible costs and reallocation of project funds and slow implementation progress.	Moderate	Moderate
Mitigation(s): the Financial Controller of the PMCU will coordinate the budget preparation processes with close coordination with project coordinator and the lead person for each component. At the counties levels, the activities to be carried out at the counties will also need to be included in their budget for approval by the counties assemblies. This will be done by county project coordinator under the guidance of the project's Financial Controller. Payments cannot be made if the budget provisions have not been made and approved by Parliament at the Ministry's level and County Assembly for county activities. Moreover, the arbitrary cut of printed estimates budgets in the course of a fiscal year due to other fiscal measures will be emphasized during loan negotiations and specific assurances be sought that project budget estimates will not be arbitrarily cut by the National Treasury		
Funds flow/disbursement arrangements	High	Moderate
Risk(s): The risk that funds from multiple financiers disburse with delay due to cumbersome treasury arrangements or inability of project cost centers and service providers to justify prior advances, resulting in delayed implementation.	High	Moderate
Mitigation(s): A clear and streamlined process of flow of funds has been put in place: (a) transfer of the Government's counterpart funds to a separate bank account that will be managed by PMCU; (b) payments for expenditure from counterpart funds bank account; (c) transfer of IFAD funds to KeLCoP US\$ designated account; (d) transfer of IFAD funds to PMCU operational account in local currency for payments at PMCU. This account will be held in a commercial bank; (e) transfer of IFAD funds to County Project Accounts; (f) payments of eligible expenditure at county levels; (g) payments of eligible expenditure at PMCU; (h) direct payment to suppliers or partners by IFAD. This will be on exceptional basis and for payments of more than USD 100,000 as will be guided in the letter to borrower.		
Internal controls	Substantial	Moderate
Risk(s): The risk that appropriate controls over Project funds are not in place, leading to the inefficient or inappropriate use of project resources.	Substantial	Moderate
Mitigation(s): To effectively safeguard project resources, internal controls have been instituted at the PMCU in the whole framework of financial and administrative procedures. The identified controls range from; proper record keeping and posting, authorization of accounting, procurement and administrative documents, balancing and checking, physical security of assets, double signing (approval) arrangements, to financial reporting and monitoring. These are prescribed in PFM act and further detailed in the finance and operation manual for the project. There will be internal audit function, as noted below, to check overall compliance to internal controls and provide support towards improving systems, procedures and processes.		
Accounting and financial reporting	High	Substantial
Risk(s): The risk that accounting systems – including polices and standards – are not integrated and reliable, leading to inaccuracies in financial records, and that reasonable records are not prepared, issued and stored, leading to lack of informed decision-making.	High	Substantial
Mitigation(s): IFAD will provide intensive training and support to county financial managers. The project will invest in accounting software to boost PMCU's capacity and will simultaneously do regular checks and balances. A properly installed accounting software will be a disbursement condition to disbursement. The acquisition of the software including staff training will be part of the start up activities.		
External audit	Substantial	Moderate
Risk(s): The risk that independent and competent oversight of the Project financial statements is not in place or performed timely leading to possible misrepresentation of the financial results and/or suspension or other remedies due to compliance breaches.	Substantial	Moderate
Mitigation(s): On annual basis, Finance controllers will prepare and the audit TOR in the beginning of the financial year and agree timelines with the OAG. The consolidated draft financial statements for the		

Risk Categories and Subcategories	Inherent	Residual
project will submitted to the Office of the Auditor General not later four month after the financial year end. The audited financial statements submitted to IFAD within six months after the period end in accordance with IFAD guidelines.		
Environment, Social and Climate Impact	Moderate	Low
Biodiversity conservation	Low	Low
Risk(s): The risk that the project may cause significant threats to or the loss of biodiversity, availability of diversified nutritious food, ecosystems and ecosystem services, territories of the indigenous peoples, or the unsustainable use/production of living natural resources.	Low	Low
Mitigation(s): The project will not have adverse impacts on biodiversity in the area. On the contrary, the project will invest in the rehabilitation of degraded rangelands and pasturelands, support hay and silage making for use during the dry season, promote agroforestry, improve livestock breeds and management, and promote efficient feeding practices. As some project sites maybe close to protected areas such as game reserves, the project will ensure that a 5km buffer zone is adhered to and these areas screened out of the project sites. Deforestation will be controlled through agroforestry and afforestation efforts. Communities will be consulted and sensitised on the need to conserve biodiversity and engaged in all such efforts.		
Resource efficiency and pollution prevention	Moderate	Low
Risk(s): The risk that the project may cause pollution to air, water, and land, and inefficient use of finite resources that may threaten people, ecosystem services and the environment at the local, regional, and global levels.	Moderate	Low
Mitigation(s): To mitigate this risk, the project plans to invest in various measures that will promote resource efficiency. These include breed improvement, development of community based water infrastructure, animal health, upgrading and climate proofing marketing and processing facilities, and, implementation of proposed environment, climate and social risks mitigation actions. Measures to prevent pollution of water, soil and air through effluent discharge, e-waste, solid waste, among others have been articulated in the ESMF and in the SECAP and the project is expected to implement them to minimise pollution levels.		
Cultural heritage	Moderate	Low
Risk(s): Firstly, patriarchal norms may prevent women from participating and benefitting from project activities. In order to mitigate the risk, the project proposes the extensive use of GALS methodology to empower women and make women's roles, needs and aspirations visible; and sensitizing smallholder farmers, women, men and youth to the need of gender justice to increase well-being. Moreover, KeLCoP will increase women's self-efficacy, access to knowledge, skills, ICT, capital through training, grants, exposure visits and GALS fairs. Finally, KeLCoP activities will increase women's visibility as actors in the value chain in the Master Plan for Livestock and County Livestock strategies and Behaviour Change Communication Campaign. The SECAP and the ESMF also identify potential social risks and proposes mitigation actions that the project should implement to address them. Secondly, there may be a risk of men taking over if women's economic activities increase in value and/or become more profitable. The same situation may lead to adults taking over youth assets and economic activities.	Moderate	Low
Mitigation(s): In order to mitigate this risk, group ownership of assets will be promoted, particularly to support women, in ensuring that no male member of any one household may be able to appropriate the woman's assets. GALS training will also be used to empower women to take up leadership positions. Simultaneously, mentors will be in close contact with beneficiaries to monitor use of asset and economic activity. The project has developed a grievance redress mechanism (GRM) to address conflicts and grievances that may arise from project interventions. Moreover, indigenous peoples will be engaged in a consultative and participatory manner through the FPIC process, whilst ensuring that they provide consent to all interventions included in their action plans.		
Indigenous Peoples	Moderate	Low
Risk(s): Inequitable participation and delivery mechanisms insufficiently sensitive to the specific requirements and culture of IPs are possible risk.	Moderate	Low
Mitigation(s): In order to mitigate this risk, quotas for the inclusion of IPs have been set at 10% across project components. The project has developed and Indigenous Peoples Planning Framework that articulates the processes and procedures through which the FPIC will be undertaken and the Indigenous Peoples Action Plans developed. The FPIC will ensure that IPs are engaged through a participatory, consultative and transparent process and that they provide consent for all interventions that are proposed		

Risk Categories and Subcategories	Inherent	Residual
in their action plans. Moreover, the project will take the do-no-harm approach in ensuring that interventions proposed are not harmful to their cultural norms and indigenous way of life. The project has also developed a GRM, which the IPs will be made aware of, and through which they can lodge complaints so that corrective measures can be made.		
Community health and safety	Moderate	Low
Risk(s): Community health and safety risks are likely to result from exposure to agrochemicals, zoonotic diseases, COVID 19, and pollution resulting from some project interventions.	Moderate	Low
Mitigation(s): To mitigate this risk, the SECAP, ESMF and the integrated pesticides management plan have identified these risks and proposed mitigations actions that will be implemented to minimise or reverse these risks. For COVID 19, some of the measures include awareness creation and sensitisation on social distancing, wearing of masks, washing/sanitising hands, and use of M-Pesa/digital money transactions.		
Labour and working conditions	Low	Low
Risk(s): The risk that the project may cause exploitative labour practices (e.g. forced or child labour), gender based violence, discriminatory and unsafe/unhealthy working conditions for people employed to work specifically in relation to the project, including third parties and primary suppliers.	Low	Low
Mitigation(s): In order to mitigate this risk, the project will include in its ESMP safeguards to ensure that each technical lead and service provider ensures that there are no exploitative labour practices (e.g. forced or child labour), gender based violence, discriminatory and unsafe/unhealthy working conditions for people employed to work specifically in relation to the project. The beneficiary feedback surveys will also include feedback on these aspects and a GRM mechanism will also be in place to ensure this risk is minimized.		
Physical and economic resettlement		No risk envisaged
Project interventions will not lead to physical or economic resettlement of project beneficiaries or communities in the project areas. The ESMF provides an exclusion list of interventions that will not be supported by the project and indicates that resettlement of more than 20 persons will not be supported by the project.		
Greenhouse gas emissions	Low	Low
Risk(s): The risk that the project may significantly increase greenhouse gas (GHG) emissions and thereby contribute to anthropogenic climate change.	Low	Low
Mitigation(s): KeLCoP is investing in small ruminants (goats and sheep), poultry and bee value chains, which are expected to have very minimal contributions to GHGs emissions. Interventions to promote sustainable rangeland and pasture management, efficient feeding practices, breed improvement etc., are likely to further reduce GHG emissions into the atmosphere. Moreover, the project will benefit from a pilot being done by IFAD in collaboration with FAO on GHGs emissions reduction in the livestock sector, through the use of Global Livestock Environmental Assessment Model (GLEAM). The latter will provide a baseline and an end-line progress assessment in reduction of GHGs emissions		
Vulnerability of target populations and ecosystems to climate variability and hazards	Moderate	Low
Risk(s): The marginalization of women and youth beneficiaries. Women are more vulnerable to climate change and environmental degradation because of their triple role in society, and also because they face discrimination and inequalities in accessing land and water, markets, technologies and credit.	Moderate	Low
Mitigation(s): In order to mitigate this risk, the project will establish a strong quota and target with explicit budget lines for women youth and vulnerable groups in selected value chains for each training, grant and investment opportunity. The needs of the IPs will also be addressed through the FPIC process and the development of IPs action plans. Furthermore, the SECAP, in-depth climate risks analysis and the ESMF identify potential environmental, social and climate risks and proposed mitigation actions that will be implemented to address them		
Stakeholders	Moderate	Low
Stakeholder engagement/coordination	Moderate	Low
Risk(s): Firstly, County Governments or indigenous peoples may not feel involved in project activities when they are being implemented.	Moderate	Low
Mitigation(s): In order to mitigate this risk, all investments plans and project activities will be discussed and agreed upon with County Governments during the AWP/B exercise to secure their commitment. IPs will be engaged through the FPIC and the development of IPs actions plans.		

Risk Categories and Subcategories	Inherent	Residual
Risk(s): Secondly, smallholder farmers, particularly women, youth and poor households may feel that the project activities are not relevant for them, in spite of the wide consultations during the project design.	Moderate	Low
Mitigation(s): In order to mitigate this risk, the project will adopt a participatory and demand driven approach to assess community needs and develop support packages in close partnership with them.		
Stakeholder grievances	Moderate	Low
Risk(s): beneficiaries, target groups and stakeholders can lodge grievances and have corrective measures taken by the project.	Moderate	Low
Mitigation(s): The project has developed and will put in place a grievance redress mechanism and a beneficiary feedback mechanism through which beneficiaries, target groups and stakeholders can lodge grievances and have corrective measures taken by the project.		