

Document: EB 2020/130/R.15/Rev.1  
Agenda: 8(d)  
Date: 11 September 2020  
Distribution: Public  
Original: English

A



الاستثمار في السكان الريفيين

## تصنيف البيانات المتعلقة بالأشخاص ذوي الإعاقة في مشروعات الصندوق

مذكرة إلى السادة ممثلي الدول الأعضاء في المجلس التنفيذي

الأشخاص المرعجون:

نشر الوثائق:

الأسئلة التقنية:

**Deirdre Mc Grenra**

مديرة مكتب الحوكمة المؤسسية  
والعلاقات مع الدول الأعضاء  
رقم الهاتف: +39 06 5459 2374  
البريد الإلكتروني: gb@ifad.org

**Sara Savastano**

مديرة شعبة البحوث وتقييم الأثر  
رقم الهاتف: +39 06 5459 2155  
البريد الإلكتروني: s.savastano@ifad.org

المجلس التنفيذي - الدورة الثلاثون بعد المائة

روما، 8-11 سبتمبر/أيلول 2020

للاستعراض

## أولا - الخلفية

- 1- خلال المشاورات الخاصة بالتجديد الحادي عشر لموارد الصندوق، قدّم الصندوق ثلاثة التزامات متكاملة فيما يتعلق بتعامله مع الأشخاص ذوي الإعاقة في المشروعات الممولة من الصندوق.
  - (1) التزم الصندوق بتنقيح المبادئ التوجيهية التشغيلية بشأن الاستهداف، والنظر في أفضل سبل ضمان إدماج الأشخاص ذوي الإعاقة وتلبية احتياجاتهم، وفقا للتعهد الرئيسي لخطة التنمية المستدامة المتمثل في "عدم ترك أي أحد يتخلف عن الركب".
  - (2) كما التزم بإعداد تقرير يحلل الصلة بين الأشخاص ذوي الإعاقة وتدخلات الصندوق.
  - (3) وأخيرا، التزم الصندوق بتقديم اقتراح لتصنيف البيانات عن الأشخاص ذوي الإعاقة في مشروعات الصندوق، لتتم تجربته في خمسة مشروعات على الأقل، باتباع طرق مستخدمة من قبل فريق واشنطن المعني بإحصاءات الإعاقة التابع للأمم المتحدة، مثل جملة الأسئلة الموجزة عن الإعاقة.
- 2- وتماشى هذه الالتزامات مع القرار 2018/20 للجنة التنفيذية للأمين العام للأمم المتحدة، الذي سلط الضوء على أهمية تعزيز إدماج الإعاقة.<sup>1</sup> وقد نفذ الصندوق بالفعل الالتزامين الأولين. فقد تم تحديث المبادئ التوجيهية التشغيلية بشأن الاستهداف في عام 2019 التي تحدد بوضوح الأشخاص ذوي الإعاقة كأحدى المجموعات الضعيفة المستهدفة من الصندوق. كما تضع المبادئ التوجيهية نظم استهداف متباينة لتحديد الأشخاص ذوي الإعاقة على مستوى برامج الفرص الاستراتيجية القطرية والمشروعات.
- 3- قدم تقرير الأنشطة الاقتصادية للأشخاص ذوي الإعاقة في المناطق الريفية: براهين وفرص جديدة لانخراط الصندوق،<sup>2</sup> الذي ناقشه المجلس التنفيذي في ديسمبر/كانون الأول 2019، أدلة على الصلات بين الأشخاص ذوي الإعاقة والعمالة في المناطق الريفية للمساعدة في تحديد ما إذا كان يمكن لتدخلات الصندوق أن تخدم كمسار للخروج من دائرة الفقر بالنسبة للأشخاص ذوي الإعاقة. وتطرق التقرير للالتزام الثالث، المتمثل في وضع مقترح لجمع بيانات عن الأشخاص ذوي الإعاقة في سائر حافظة الصندوق.
- 4- وتصف الأقسام التالية النهج المنهجي الذي اعتمده الصندوق لوضع مقترح جمع البيانات، ونتائج الدراسة، والدروس المستفادة من البيانات المجمع، وكيفية المضي قدما لتبسيط جملة الأسئلة الموجزة عن الإعاقة في جميع مراحل تنفيذ المشروعات في سائر الحافظة الشاملة.

## ثانيا - النهج المنهجي

- 5- تهدف المادة 1 من اتفاقية حقوق الأشخاص ذوي الإعاقة إلى "تعزيز وحماية وكفالة تمتع الأشخاص ذوي الإعاقة تمتعا كاملا على قدم المساواة مع الآخرين بجميع حقوق الإنسان والحريات الأساسية، وتعزيز احترام كرامتهم المتأصلة". وتعتمد قدرة الأشخاص ذوي الإعاقة على تأمين لقمة العيش على الحصول على فرص متساوية في الوظائف التي يمكنهم القيام بها (قابليتهم للتوظيف)، وعلى تلقي الدعم العام الكافي لضمان عيش كريم. وباختصار، تُحدد قابلية الأشخاص ذوي الإعاقة للتوظيف بنوع ودرجة إعاقاتهم، وبخصائص الوظائف المتاحة، مع لعب التكنولوجيا دورا رئيسيا في توسيع الخيارات.

<sup>1</sup> [https://www.un.org/development/desa/disabilities/wp-content/uploads/sites/15/2019/03/UNDIS\\_20-1\\_March-2019\\_for-HLCM.P.pdf](https://www.un.org/development/desa/disabilities/wp-content/uploads/sites/15/2019/03/UNDIS_20-1_March-2019_for-HLCM.P.pdf)

<sup>2</sup> انظر الوثيقة EB 2019/128/R.7، الأنشطة الاقتصادية للأشخاص ذوي الإعاقة في المناطق الريفية: براهين وفرص جديدة لانخراط الصندوق (روما: الصندوق، 2019) من أجل استعراض الأدلة بشأن الأشخاص ذوي الإعاقة ونتائج التقرير المكلف إعداده.

6- إن تحديد نوع ودرجة الإعاقة هو الخطوة الأولى عند وضع البرامج والأنشطة التي تستهدف الأشخاص ذوي الإعاقة. وقد وضع فريق واشنطن المعني بإحصاءات الإعاقة،<sup>3</sup> التابع للجنة الإحصائية للأمم المتحدة، مؤشرات تحدد المعيار لجمع بيانات الإعاقة. وهي قائمة من الأسئلة، تُعرف بالجملة الموجزة، لتحديد الأشخاص ذوي الإعاقة. وتعكس الأسئلة التقدم في تصور الإعاقة، واستخدام التصنيف الدولي للأداء والإعاقة والصحة الخاص بمنظمة الصحة العالمية كإطار مفاهيمي. واختار فريق واشنطن وضع أسئلة تعالج مسألة ما إذا كان الأشخاص ذوو الإعاقة يشاركون بنفس القدر كالأشخاص الذين لا يعانون من الإعاقة في أنشطة مثل التعليم، والعمل، والحياة الأسرية والمدنية. والسبب الرئيسي وراء هذا الاختيار هو الأهمية المحورية لقضية المشاركة الاجتماعية وتكافؤ الحقوق من المنظور السياسي، كما توضحها اتفاقية الأمم المتحدة لحقوق الأشخاص ذوي الإعاقة،<sup>4</sup> والمتطلبات المنصوص عليها في خطة عام 2030 للتنمية المستدامة.

7- وفي وضعه لنهجه في جمع البيانات عن الأشخاص ذوي الإعاقة، اعتمد الصندوق الجملة الموجزة من الأسئلة الخاصة بفريق واشنطن، متوائماً بعمله هذا مع المعيار الدولي. ويسرد الإطار 1 الأسئلة المتضمنة في الجملة الموجزة، بالإضافة إلى فئات الاستجابة لها. وتستخدم هذه معاً لتحديد أنواع الإعاقة العريضة: البدنية والإدراكية. ويشمل النوع الأول ضعف الرؤية، والسمع، والمشى، بينما يشمل الثاني التذكر، والاعتناء بالذات، والتواصل. وبدورها، فإن هذه المعلومات مفيدة من أجل قياس الأثر المحتمل لهذه الحالات على القدرات الوظيفية.<sup>5</sup>

#### الإطار 1

#### جملة الأسئلة الموجزة عن الإعاقة

جملة الأسئلة الموجزة عن الإعاقة الخاصة بفريق واشنطن هي:

1. هل لديك صعوبة في الرؤية، حتى مع ارتداء النظارة؟
2. هل لديك صعوبة في السمع، حتى مع استخدام الوسائل المساعدة على السمع؟
3. هل لديك صعوبة في المشي أو ارتقاء السلالم؟
4. هل لديك صعوبة في التذكر أو التركيز؟
5. هل لديك صعوبة (في الاعتناء بنفسك) مثل الاستحمام أو ارتداء الملابس؟
6. باستخدام اللغة التي تستخدمها عادة، هل لديك صعوبة في التواصل، على سبيل المثال صعوبة في فهم الآخرين أو في جعل الآخرين يفهمونك؟

ولكل سؤال أربع فئات من الإجابة، تُقرأ بعد كل سؤال.

- (أ) لا، لا أعاني من صعوبة
- (ب) نعم، أعاني من بعض الصعوبة
- (ج) نعم، أعاني من صعوبة كبيرة
- (د) لا يمكنني القيام بذلك على الإطلاق

<sup>3</sup> الغرض الرئيسي لفريق واشنطن هو تعزيز وتنسيق التعاون الدولي في مجال الإحصاءات الصحية، التي تركز على مقاييس الإعاقة المناسبة للتعدادات والمسوحات الوطنية. وهدفه الرئيسي هو توفير معلومات ضرورية أساسية عن الإعاقة قابلة للمقارنة في جميع أنحاء العالم.

<http://www.washingtongroup-disability.com/>

<sup>4</sup> <https://www.un.org/development/desa/disabilities/convention-on-the-rights-of-persons-with-disabilities/convention-on-the-rights-of-persons-with-disabilities-2.html>

<sup>5</sup> فريق واشنطن، [Statement of rationale for the Washington Group general measure on disability](#)

8- وكجزء من هذه العملية المنهجية، جرب الصندوق تطبيق جملة الأسئلة الموجزة عن الإعاقة فيما مجموعه تسعة من مشروعات الصندوق. وجرى تجريب جملة الأسئلة الموجزة عن الإعاقة من خلال عمليتين مختلفتين لجمع البيانات: استخدمت الأولى بيانات نظم الرصد والتقييم في مشروعات إفرادية؛ واعتمدت الثانية على برنامج جمع البيانات الذي اعتمده شعبة البحوث وتقييم الأثر في تقييم الأثر لفترة التجديد الحادي عشر لموارد الصندوق.<sup>6</sup> والفرق الرئيسي بين هذين النهجين لجمع البيانات هو في عمق وثراء المعلومات المجمعة.

9- وفي كلا الحالتين، تم استهداف خمسة مشروعات لتغطية عدم التجانس الإقليمي والتركيز على عمليات الصندوق. وبالنسبة لعملية تقييم الأثر، تم استخدام البيانات المتاحة بالفعل لتحليل تقييم الأثر لفترة التجديد الحادي عشر لموارد الصندوق، بالإضافة إلى بيانات من تقييم الأثر لفترة التجديد العاشر لموارد الصندوق التي استخدمت جملة الأسئلة الموجزة عن الإعاقة. ويسرد الجدول 1 المشروعات التي أُجري فيها اختبار لجمع البيانات. وبسبب كوفيد-19، كان لا بد من تعليق أنشطة البحوث المتعلقة بمشروع التنمية المستدامة في بلديتي كاريري وسيريديو في البرازيل، وبالتالي كان المجموع النهائي لعدد المشروعات تسعة.

الجدول 1

### المشروعات التجريبية لجمع جملة الأسئلة الموجزة عن الإعاقة، بحسب مصدر البيانات

بيانات الرصد والتقييم من المشروعات التجريبية		
مشروع التكيف لصالح أصحاب الحيازات الصغيرة في مناطق التلال	نيبال	آسيا والمحيط الهادي
برنامج تنمية الري الريفي	ملاوي	أفريقيا الشرقية والجنوبية
مشروع التنمية المستدامة في بلديتي كاريري وسيريديو	البرازيل	أمريكا اللاتينية والكاريبي
مشروع تحديث الألبان والوصول إلى الأسواق	جورجيا	الشرق الأدنى وشمال أفريقيا وأوروبا
مشروع الإرشاد الخاص بالمحاصيل الشجرية	ليبيريا	أفريقيا الغربية والوسطى
بيانات تقييم الأثر لفترة التجديد الحادي عشر لموارد الصندوق		
مشروع تنمية زراعة أصحاب الحيازات الصغيرة	ليسوتو	أفريقيا الشرقية والجنوبية
برنامج تنمية سلاسل القيمة	نيجيريا	أفريقيا الغربية والوسطى
برنامج التمويل الريفي الصغري	مالي	أفريقيا الغربية والوسطى
مشروع تعزيز التنمية المحلية في مناطق المرتفعات والغابات المطيرة عالية الارتفاع	بيرو	أمريكا اللاتينية والكاريبي
برنامج التنمية التشاركية للقطاع الزراعي لأصحاب الحيازات الصغيرة ومصائد الأسماك الحرفية؛ جمعت مع تقييم الأثر لفترة التجديد العاشر لموارد الصندوق	سان تومي وبرينسيبي	أفريقيا الغربية والوسطى

10- بيانات الرصد والتقييم هي من أربعة من مشروعات الصندوق الموافق عليها خلال التجديد التاسع والتجديد العاشر لموارد الصندوق. وقد تم الحصول على البيانات بالاقتران مع مسوحات الرصد والتقييم للمشروعات بين ديسمبر/كانون الأول 2019 ومارس/أذار 2020؛ كما تم جمع المزيد من البيانات عن الأشخاص ذوي الإعاقة من قبل وحدات إدارة المشروعات الإفرادية. وقد اتبع كل مشروع استراتيجية أخذ عينات خاصة به، وجمع ولخص البيانات عن الأشخاص ذوي الإعاقة باتباع جملة الأسئلة الموجزة عن الإعاقة. وقد وفرت شعبة البحوث وتقييم الأثر نماذج للمساعدة في جمع البيانات. ويرد الاستبيان في الملحق. وغطت مجموعات البيانات من المشروعات التجريبية الأربعة للرصد والتقييم حوالي 5 400 أسرة، أو حوالي 24 000 شخص. وتباينت نسبة الأسر التي ترأسها النساء بحسب البلد، من 2 في المائة في نيبال إلى 20 في المائة في جورجيا. وكان متوسط عمر أرباب الأسر 51 سنة، ومتوسط تعليمهم 8.25 سنة. وأبلغت نسبة 40 في المائة من الأسر

<sup>6</sup> نظرا إلى أن أحد المشروعات من فترة التجديد العاشر للموارد شمل بالفعل جملة الأسئلة الموجزة عن الإعاقة (سان تومي وبرينسيبي)، فقد أدرج ضمن بيانات شعبة البحوث وتقييم الأثر.

في العينة عن معاناة واحد من أفراد الأسرة على الأقل من نوع من الإعاقة على الأقل، بما يعادل 14 في المائة من جميع الأفراد في المشروعات الأربعة.

11- وجاءت البيانات من تقييم الأثر في فترة التجديد الحادي عشر لموارد الصندوق من العمل البحثي المنتظم لشعبة البحوث وتقييم الأثر. وجمعت البيانات بين مايو/أيار 2019 وفبراير/شباط 2020. وغطت مجموعات بيانات تقييم الأثر الخمسة لشعبة البحوث وتقييم الأثر حوالي 8 000 أسرة، أو حوالي 35 000 شخص. وكانت نسبة الأسر التي ترأسها النساء أقل هنا (4 في المائة في المتوسط). وكان متوسط عمر أرباب الأسر 49 سنة، ومتوسط تعليمهم 4.62 سنة. وأبلغت نسبة 40 في المائة من الأسر عن معاناة واحد من أفراد الأسرة على الأقل من شكل من أشكال الإعاقة، بما يعادل 14 في المائة من جميع الأفراد الذين تغطيهم تقييمات الأثر التي تقوم بها شعبة البحوث وتقييم الأثر.

### ثالثاً – نتائج التحليل

12- أدت العملية التحليلية إلى مجموعتين مختلفتين من النتائج. تتعلق الأولى بجدوى النهج المنهجي الذي تم اختياره، والثانية بنتائج التحليل. وقد كانت عملية جمع البيانات التي قامت بها وحدات إدارة المشروعات التجريبية الأربعة للرصد والتقييم ناجحة ولكنها شكلت تحديات. وتعلقت التحديات بتكلفة العملية والقدرة القائمة. فجمع البيانات الدقيقة عن الأشخاص ذوي الإعاقة على مدار دورة المشروع يتطلب دمج جمع بيانات جملة الأسئلة الموجزة عن الإعاقة مع نظام الرصد والتقييم للمشروع. وقد تتطلب وحدات إدارة المشروعات دعماً متخصصاً إضافياً للقيام بذلك. وعلاوة على ذلك، تتطلب جملة الأسئلة الموجزة عن الإعاقة جمع البيانات من جميع أفراد الأسر الذين يبلغون من العمر خمس سنوات وما فوق. وهذا يضيف إلى المعلومات التي تم جمعها بالفعل من خلال نظم الرصد والتقييم للمشروعات، ويتطلب استثمار موارد مخصصة إضافية. وبالنتيجة، فإن تطبيق نهج جملة الأسئلة الموجزة عن الإعاقة على الأشخاص ذوي الإعاقة يمكن تنفيذه، ولكنه يتطلب المزيد من التمويل والقدرة.

13- فيما يتعلق بنتائج التحليل، وجد التحليل بالنسبة لجميع المشروعات وبشكل متسق في سائر مجموعات بيانات كلتا العينتين أن الإعاقة أكثر انتشاراً في المجموعة الأكبر سناً، بين الأشخاص الذين تزيد أعمارهم عن 60 عاماً. ولا توجد اختلافات كبيرة بين الذكور والإناث، أو بين أنواع الإعاقة. ومن الأرجح أن يعاني المستفيدون من المشروعات بشكل أكبر من الإعاقات البدنية منهم بالإعاقات الإدراكية، مع انتشار النوع الأول بشكل أكثر منهجية بالنسبة لجميع الفئات العمرية. ويلخص الجدول 2 المعلومات العامة التي تم جمعها (حجم الأسرة، والتكوين الجنساني، إلخ).

## خصائص الأسر: المشروعات التجريبية للرصد والتقييم

البلد	جورجيا- مشروع تحديث الألبان والوصول إلى الأسواق	ليبيريا- مشروع الإرشاد الخاص بالمحاصيل الشجرية	ملاوي- برنامج تنمية الري الريفي	نيبال- مشروع التكيف لصالح أصحاب الحيوانات الصغيرة في مناطق التلال	جميع المشروعات
عدد الأسر	1600	1514	1809	472	5395
عدد الأفراد	5753	7841	8071	2251	23916
<b>خصائص الأسر</b>					
نسبة الأسر التي ترأسها نساء	19.99	3.02	5.98	1.87	7.99
عمر رب الأسرة	62.77	47.24	45.46	48.03	51.34
تعليم رب الأسرة (بالسنوات)	10.06	8.76	9.69	3.08	8.94
متوسط سنوات التعليم في الأسرة	9.22	8.71	9.7	5	8.79
متوسط حجم الأسرة	4.72	6.68	5.94	5.97	5.89
<b>لديها نوع واحد من الإعاقة على الأقل</b>					
نسبة الأسر	78.03	7.79	31.31	89.83	40.35
نسبة الأفراد	35.62	1.4	7.94	22.83	13.86

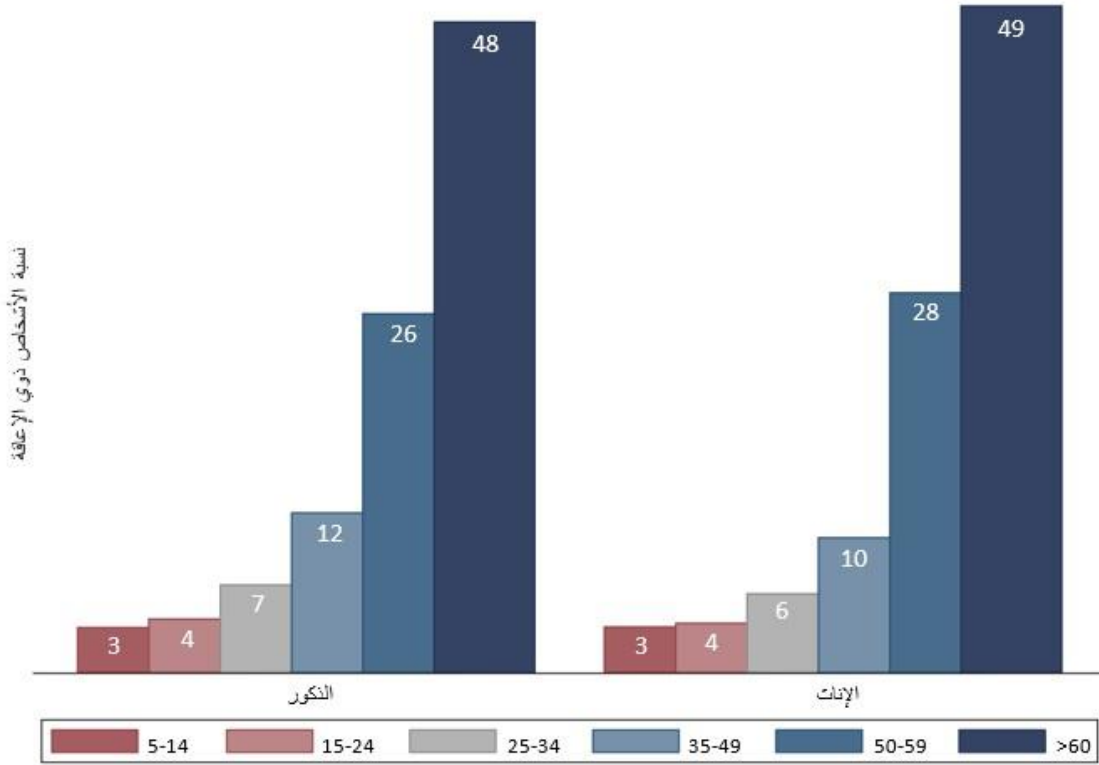
المصدر: حساب بيانات المشروعات التجريبية

-14 النتائج المحددة المستقاة من تحليل البيانات المجمعة من هذه المشروعات الأربعة هي كالتالي:

- (1) يتباين مدى تغطية مشروعات الصندوق للأشخاص ذوي الإعاقة بشكل كبير، مما يعكس ربما تصميم المشروع - وفي الواقع، في حالة ملاوي، تم اختيار برنامج تنمية الري الريفي أساساً لأنه يشمل الأشخاص ذوي الإعاقة ضمن المجموعات المستهدفة.
- (2) وُجد أن الإعاقة البدنية أكثر انتشاراً بكثير من الإعاقة الإدراكية، وأن الأفراد يعانون في الغالب من إعاقة طفيفة، على أنه قد يكون لديهم أكثر من مصدر إعاقة واحد. وبين الأفراد الذين يعانون من الإعاقة البدنية، صعوبة المشي هي الأكثر شيوعاً (51 في المائة)، وتليها صعوبة الرؤية (32 في المائة). وبالنسبة للإعاقة الإدراكية، النسبة متشابهة في سائر المشروعات فيما يتعلق بالتذكر، والاعتناء بالذات، والتواصل - حيث تتراوح بين 26 و30 في المائة.
- (3) تتباين المصادر المحددة للضعف اعتماداً على الظروف.
- (4) ليس هناك اختلافات كبيرة، من حيث النسبة، بين الذكور والإناث في سائر الفئات العمرية.

الشكل 1

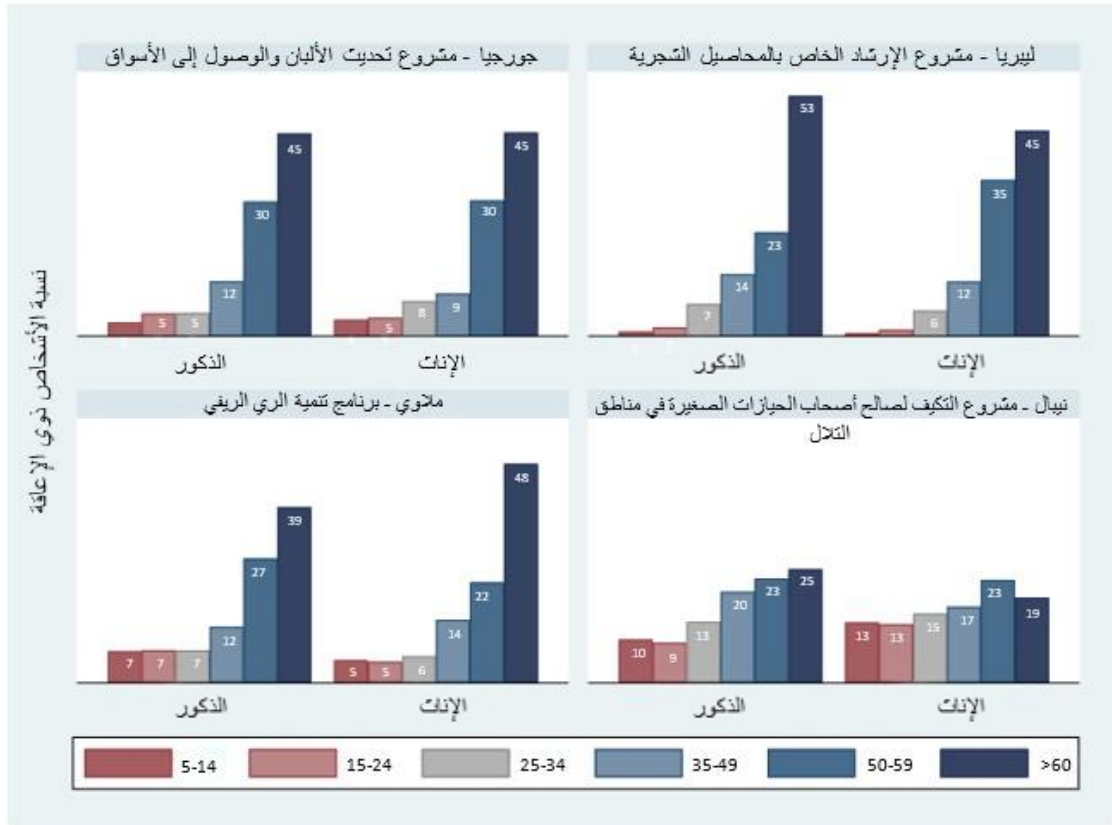
الأشخاص ذوو الإعاقة بحسب الفئة العمرية ونوع الجنس في المشروعات التجريبية في جورجيا- مشروع تحديث الألبان والوصول إلى الأسواق، وليبيريا- مشروع الإرشاد الخاص بالمحاصيل الشجرية، وملاوي- برنامج تنمية الري الريفي، ونيبال- مشروع التكيف لصالح أصحاب الحيازات الصغيرة في مناطق التلال



15- يبدو أن الفئات العمرية الأكبر سناً في العينة تظهر شكلاً ما من الإعاقة. و50 في المائة من مجموع حالات الإعاقة تعود إلى كبار السن (60 عاماً وما فوق)، وتليها نسبة 30 في المائة من السكان في الفئة العمرية 50-59 سنة. ولا يبدو أن هناك اختلافات كبيرة في انتشار الإعاقة بين الذكور والإناث في نفس الفئة العمرية.

الشكل 2

المشروعات التجريبية في جورجيا، وليبيريا، وملاوي، ونيبال - الأشخاص ذوو الإعاقة حسب الفئة العمرية ونوع الجنس

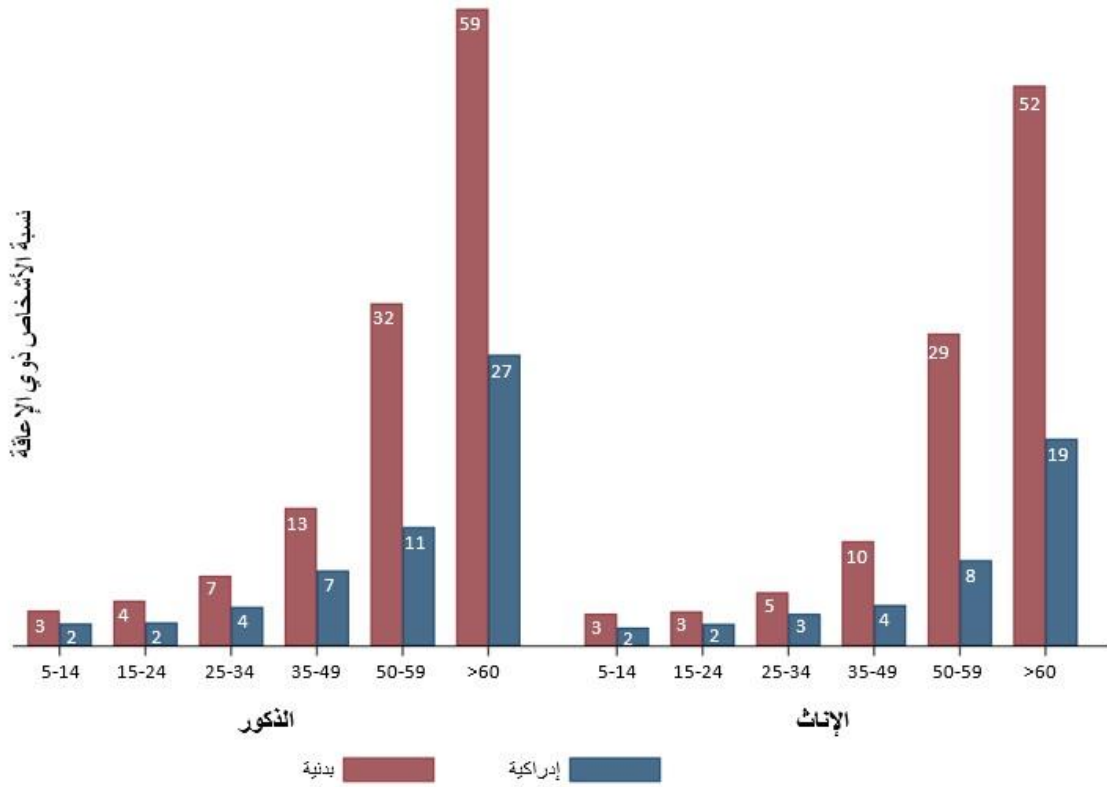


16- انتشار الإعاقة يكاد يكون متساويا في سائر الفئات العمرية بالنسبة للرجال والنساء في جورجيا. والاختلافات أقل وضوحا في نيبال، ولكنها كبيرة في ليبيريا وملاوي. ففي ملاوي، على سبيل المثال، انتشار الإعاقة أكثر ارتفاعا بين الإناث المسنات (60 عاما وما فوق) من انتشاره بين الذكور المسنين (48 في المائة مقابل 39 في المائة).



الشكل 3

المشروعات التجريبية في جورجيا، وليبيريا، وملاوي، ونيبال - الأشخاص ذوو الإعاقة بحسب نوع الإعاقة ونوع الجنس (المتوسط)



17- انتشار الإعاقة البدنية أكثر ارتفاعا بشكل منهجي من انتشار الإعاقة الإدراكية بالنسبة لجميع الفئات العمرية. كما أن انتشار كل من نوعي الإعاقة يزداد مع تقدم العمر.

الجدول 3

## نوع الإعاقة وشدتها

المجموع	نيبال- مشروع التكيف لصالح أصحاب الحيازات الصغيرة في مناطق التلال	ملاوي- برنامج تنمية الري الريفي	ليبيريا- مشروع الإرشاد الخاص بالمحاصيل الشجرية	جورجيا- مشروع تحديث الألبان والوصول إلى الأسواق	البلد
6.96	22.83	7.94	1.40	35.61	نسبة الأشخاص ذوي الإعاقة (%)
84.66	79.18	87.36	94.55	96.14	بدنية (الرؤية، والسمع، والمشي)
49.57	77.82	26.05	54.55	33.28	إدراكية (التذكر، والاعتناء بالذات، والتواصل)
					شدة الإعاقة
60.55	37.55	78.00	66.36	79.70	خفيفة
24.82	31.91	18.41	29.09	18.69	معتدلة
14.62	30.54	3.59	4.55	1.61	شديدة
44.74	67.51	24.18	58.18	54.27	لدى الفرد أكثر من إعاقة واحدة

المصدر: حساب بيانات المشروعات التجريبية

18- بين الأفراد الذين يظهرون إعاقة، يُبلغ 85 في المائة منهم عن تعرضهم لإعاقة بدنية، ويبلغ 50 في المائة منهم عن ضعف في الإدراك. وانتشار الإعاقة الإدراكية مرتفع بشكل خاص في نيبال (78 في المائة)، وتليها ليبيريا (55 في المائة).

19- ومن حيث الشدة، تشكل الإعاقة الخفيفة 61 في المائة من مجموع حالات الإعاقة، وتليها الإعاقة المعتدلة بنسبة 25 في المائة. وتشكل الإعاقة الشديدة أقل من 5 في المائة في ثلاثة من بلدان مشروعات الرصد والتقييم، ولكنها تشكل 31 في المائة في نيبال. وأبلغ حوالي 45 في المائة من الأسر في جميع المشروعات التجريبية الأربعة عن وجود أكثر من فرد يعاني من قدر من الإعاقة.

الجدول 4

## نوع الضعف حسب الشخص ذي الإعاقة (نسب مئوية)

البلد	جورجيا- مشروع تحديث الألبان والوصول إلى الأسواق	ليبيريا- مشروع الإرشاد الخاص بالمحاصيل الشجرية	ملاوي- برنامج تنمية الري الريفي	نيبال- مشروع التكيف لصالح أصحاب الحيازات الصغيرة في مناطق التلال	المجموع
بدنية	96.14	94.55	87.36	79.18	84.66
الرؤية	74.23	34.55	41.50	19.84	32.09
السمع	26.99	36.36	28.86	19.26	25.61
المشي	55.34	60.91	36.66	66.15	50.75
إدراكية	33.28	54.55	26.05	77.82	49.57
التذكر	26.06	31.82	16.54	37.94	26.56
الاعتناء بالذات	14.45	29.09	9.05	57.20	30.36
التواصل	5.66	35.45	11.08	42.80	26.09

المصدر: حساب بيانات المشروعات التجريبية

20- وبين الأفراد الذين يعانون من إعاقة بدنية، الصعوبة في المشي هي الأكثر شيوعاً (51 في المائة)، وتليها الصعوبة في الرؤية (32 في المائة). ويختلف حدوث حالات الإعاقة البدنية المختلفة بحسب بلد المشروع. على سبيل المثال، تُبلغ نسبة 74 في المائة عن صعوبة في الرؤية في جورجيا، ويشير حوالي 60 في المائة إلى مشاكل في المشي في ليبيريا ونيبال.

21- بالنسبة للإعاقة الإدراكية، النسبة متشابهة فيما يتعلق بصعوبات التذكر، والاعتناء بالذات، والتواصل – وتتراوح الأعداد بين 26 و30 في المائة. وجميع أنواع الإعاقة الإدراكية الثلاثة شائعة نسبياً في نيبال، حيث تُبلغ نسبة 57 في المائة من الأفراد عن مشاكل في الاعتناء بالذات. وتأتي ليبيريا ثانياً بالنسبة للإعاقة الإدراكية – 35 في المائة بالنسبة لصعوبة التواصل، وتليها صعوبة التذكر بنسبة 32 في المائة، فالاعتناء بالذات بنسبة 29 في المائة.

22- وتوفر البيانات التي جمعتها شعبة البحوث وتقييم الأثر عن الأشخاص ذوي الإعاقة خلال تقييم الأثر لفترة التجديد الحادي عشر لموارد الصندوق تفاصيل أغنى عن حياتهم وسبل عيشهم.<sup>7</sup> وقد جُمعت البيانات بين مايو/أيار 2019 وفبراير/شباط 2020 كجزء من مسح أوسع يغذي تقييم الصندوق المؤسسي لمشروعات فترة التجديد الحادي عشر لموارد الصندوق. وتغطي البيانات معلومات شاملة عن المنتجين الزراعيين في كل بلد. وتشمل العينة معلومات عن المستفيدين من الصندوق ومجموعة غير مستفيدة قابلة للمقارنة على كل من مستوى الأسرة والأفراد.

<sup>7</sup> عند الكتابة، كانت هذه البيانات الأولى التي تم جمعها من المشروعات المعتمدة في فترة التجديد الحادي عشر لموارد الصندوق التي شملت وحدة معيارية لجملة الأسئلة الموجزة عن الأشخاص ذوي الإعاقة.

23- ويحتوي كل مسح على معلومات عن هيكل الأسرة وخصائص الأفراد، والإنتاج الزراعي والمبيعات الزراعية، والدخل من الزراعة والمصادر الأخرى، بما في ذلك الأجور والتحويلات المالية، وملكية الأصول الزراعية وغير الزراعية، والمشاركة في الأسواق، بالإضافة إلى التقييم الذاتي للخدمات. وستستخدم هذه المعلومات الشاملة لتوفير المزيد من تحديد خصائص الأشخاص ذوي الإعاقة في القسم التالي.

24- ومن المثير للاهتمام مقارنة النتائج الأولية المستقاة من هذه البيانات عن الأشخاص ذوي الإعاقة في الأسر المستفيدة (الجدول 5، و6، و7) مع تلك الواردة في القسم الفرعي السابق.

(1) مرة أخرى، هناك تباين كبير في انتشار الأشخاص ذوي الإعاقة في الأسر المستفيدة.

(2) وبالانساق مع النتائج السابقة، الإعاقة البدنية أكثر انتشارا بكثير من الإعاقة الإدراكية.

(3) وبالمثل، من الأرجح في الأسر المستفيدة أن تكون إعاقة الأفراد خفيفة، ولكنهم قد يعانون من أكثر من مصدر واحد للإعاقة. ويبدو أن المصادر المحددة للضعف وترتيبها النسبي يختلف بحسب المشروعات.

الجدول 5

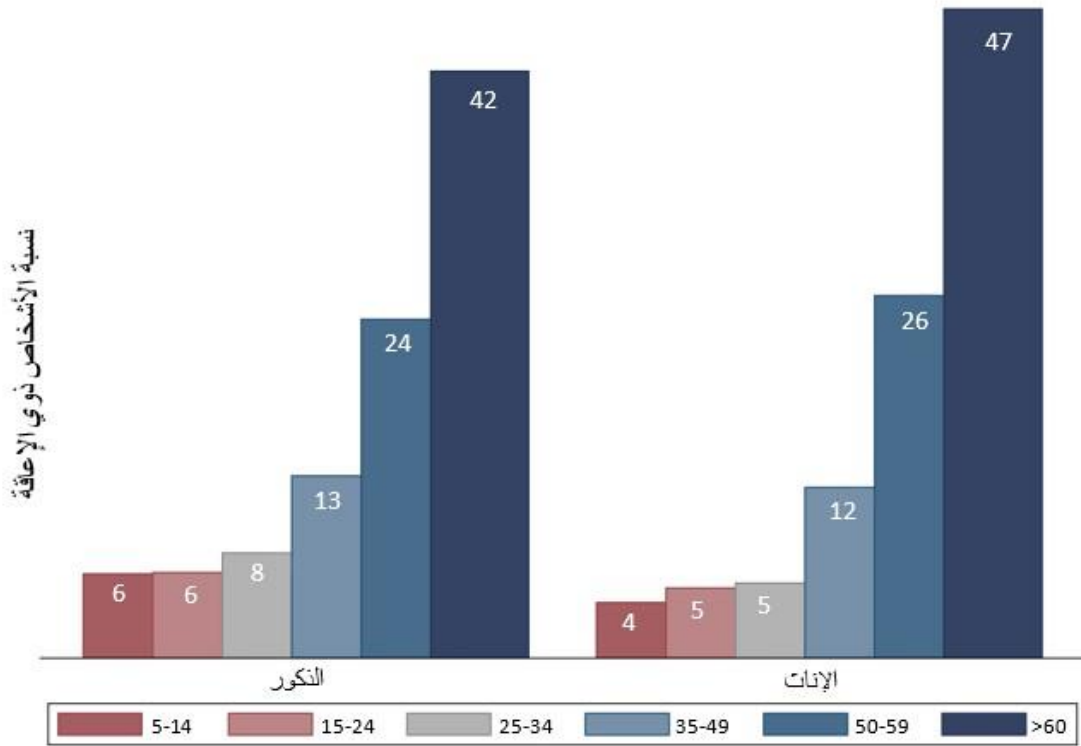
### خصائص الأسر – تقييم الأثر الخاص بشعبة البحوث وتقييم الأثر

البلد	ليسوتو- مشروع تنمية زراعة أصحاب الحيازات الصغيرة	مالي- برنامج التمويل الريفي الصغرى	نيجيريا - برنامج تنمية سلاسل القيمة	بيرو - مشروع تعزيز التنمية المحلية في مناطق المرتفعات والغابات المطيرة عالية الارتفاع	سان تومي وبرينسيبي - برنامج التنمية التشاركية للقطاع الزراعي لأصحاب الحيازات الصغيرة ومصايد الأسماك الحرفية	جميع المشروعات
عدد الأسر	963	1161	1784	1943	1340	7191
عدد الأشخاص	4093	5313	10717	6355	5093	31571
<b>خصائص الأسر</b>						
نسبة الأسر التي ترأسها نساء	6.89	2.97	7.18	10.28	6.7	6.98
متوسط عمر رب الأسرة	55.8	49.13	49.07	48.75	46.69	49.24
متوسط تعليم رب الأسرة	10.12	1.66	11.22	7.7	5.45	7.36
متوسط عدد سنوات التعليم في الأسرة	9.85	2.7	8.41	7.04	5.65	6.81
متوسط حجم الأسرة	5.53	5.97	8.47	4.23	5.33	6.31
<b>وجود نوع واحد من الإعاقة على الأقل</b>						
نسبة الأسر	67.95	33.62	26.63	42.34	55.82	41.03
نسبة الأشخاص	25.12	9.03	5.61	19.01	20.4	13.8

المصدر: تستند الحوسبة إلى بيانات تقييم الأثر الخاصة بشعبة البحوث وتقييم الأثر.

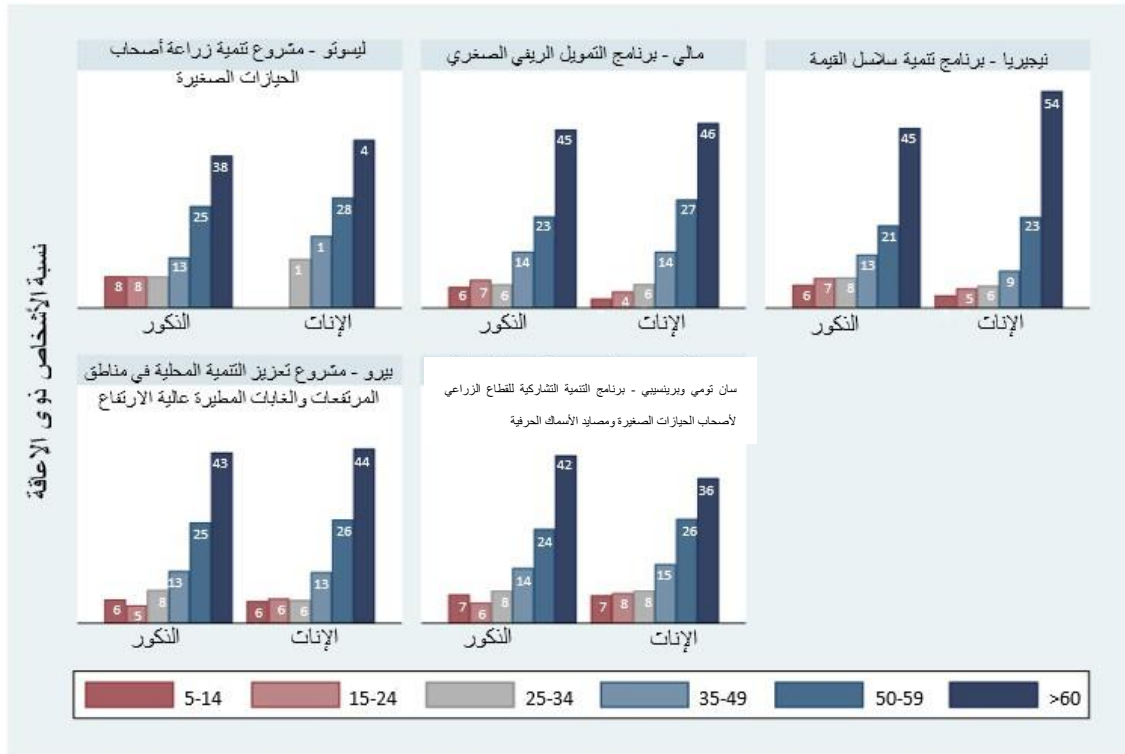
25- لقد غطت مجموعات البيانات الخمس لتقييم الأثر الخاصة بشعبة البحوث وتقييم الأثر حوالي 8 000 أسرة تتألف من حوالي 35 000 فرد. وكانت نسبة الأسر التي ترأسها نساء أقل في بيانات شعبة البحوث وتقييم الأثر (4 في المائة بالمتوسط). وكان متوسط عمر أرباب الأسر 49 سنة، ومتوسط تعليمهم 4.62 سنة. وأبلغت نسبة 40 في المائة من الأسر عن معاناة واحد من أفرادها على الأقل من شكل من أشكال الإعاقة، بما يعادل 14 في المائة من جميع الأفراد الذين تغطيهم تقييمات الأثر التي تقوم بها شعبة البحوث وتقييم الأثر.

الأشخاص ذوو الإعاقة بحسب الفئة العمرية ونوع الجنس - بيانات تقييم الأثر (المتوسط)



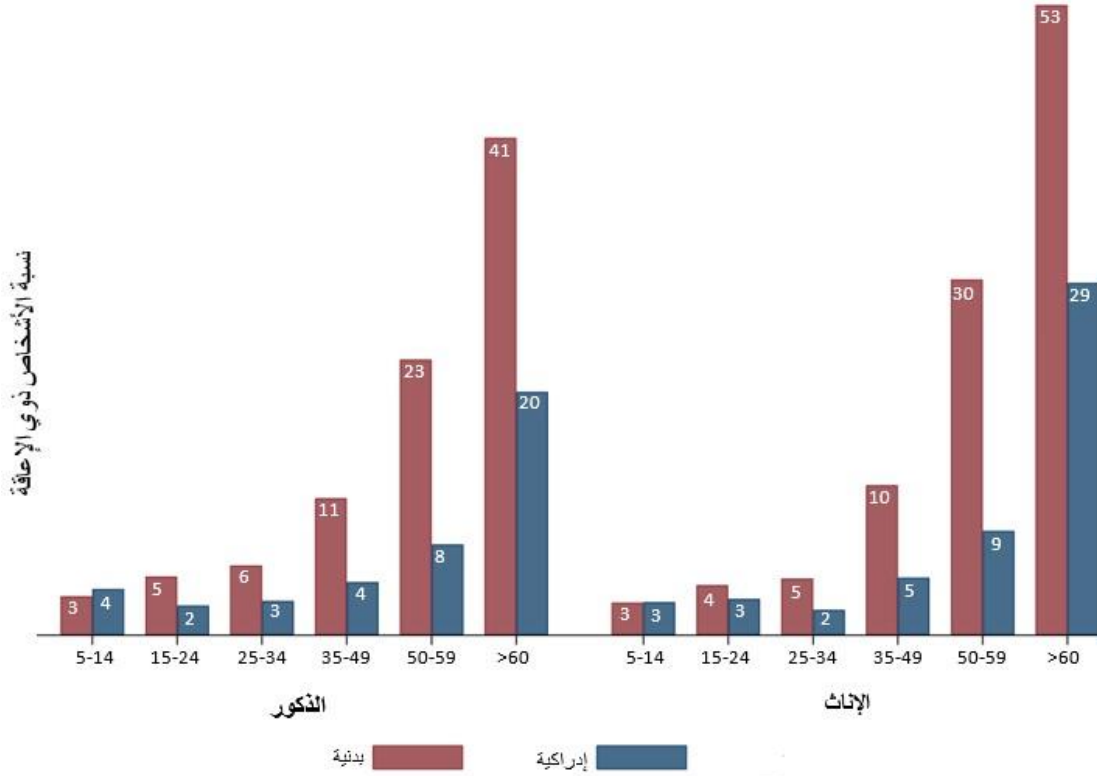
26- وانتشار الإعاقة يزداد مع تقدم العمر لكل من الذكور والإناث. وحوالي 45 في المائة من مجموع حالات الإعاقة تتعلق بشريحة السكان المسنين (60 عاما وما فوق)، وتليها الفئة العمرية 50-59 سنة بنسبة 25 في المائة. وانتشار الإعاقة متشابه بالنسبة للذكور والإناث في نفس الفئة العمرية.

## الأشخاص ذوو الإعاقة بحسب الفئة العمرية ونوع الجنس (بيانات تقييم الأثر)



27- ونمط الإعاقة بحسب العمر ونوع الجنس متشابه في الغالب في سائر العينة باستثناء نيجيريا، حيث يعاني عدد أكبر من الإناث المسنات (60 عاما وما فوق) من الإعاقة مما هو الحال بالنسبة للذكور في نفس الفئة العمرية (54 في المائة مقابل 45 في المائة).

## الأشخاص ذوي الإعاقة بحسب نوع الإعاقة ونوع الجنس - بيانات تقييم الأثر



28- وانتشار الإعاقة البدنية أكبر من الضعف الإدراكي، مع أن كلاهما يزداد مع تقدم العمر.

الجدول 6

## نوع الإعاقة وشدتها (نسبة مئوية) - بيانات تقييم الأثر

البلد	ليسوتو- مشروع تنمية زراعة أصحاب الحيازات الصغيرة	مالي- برنامج التمويل الريفي الصغير	نيجيريا - برنامج تنمية سلاسل القيمة	بيرو - مشروع تعزيز التنمية المحلية في مناطق المرتفعات والغابات المطيرة عالية الارتفاع	سان تومي وبرينسيبي - برنامج التنمية التشاركية للقطاع الزراعي لأصحاب الحيازات الصغيرة ومصايد الأسماك الحرفية
بدنية (الرؤية، والسمع، والمشي) إدراكية (التذكر، والاعتناء بالذات، والتواصل)	81.03	85.83	76.87	83.86	82.77
لديه بض الصعوبة لديه صعوبة كبيرة لا يمكنه القيام بذلك على الإطلاق	43.77	33.75	41.1	47.68	37.82
لديه أكثر من إعاقة واحدة	38.23	35.21	30.12	44.78	36.28

المصدر: تستند الحوسبة إلى بيانات تقييم الأثر الخاصة بشعبة البحوث وتقييم الأثر

29- وبين الأفراد الذين يعانون من الإعاقة، تُبلغ نسبة 82 في المائة منهم عن ضعف بدني، ونسبة 42 في المائة عن مشاكل إدراكية. ونسبة الأفراد الذين يعانون من الإعاقات البدنية والإدراكية متشابهة في سائر البلدان.

30- وتشكل الإعاقة الخفيفة نسبة 82 في المائة من جميع حالات الإعاقة، وتليها الإعاقة المعتدلة بنسبة 15 في المائة. وتشكل الإعاقة الشديدة أقل من 4 في المائة في جميع البلدان باستثناء مالي حيث تبلغ النسبة 5 في المائة. وحوالي 38 في المائة من جميع الأسر أبلغت عن وجود أكثر من فرد واحد يعاني من شكل ما من الإعاقة، مع الرقم الأعلى في بيرو (45 في المائة)، والأقل في نيجيريا (30 في المائة).

الجدول 7

### نوع ضعف الشخص ذي الإعاقة (نسبة مئوية)

البلد	ليسوتو- مشروع تنمية زراعة أصحاب الحيوانات الصغيرة	مالي- برنامج التمويل الريفي الصغرى	نيجيريا - برنامج تنمية سلاسل القيمة	بيرو - مشروع تعزيز التنمية المحلية في مناطق المرتفعات والغابات المطيرة عالية الارتفاع	سان تومي وبرينسيبي - برنامج التنمية التشاركية للقطاع الزراعي لأصحاب الحيوانات الصغيرة ومصايد الأسماك الحرفية	المجموع
بدنية	81.03	85.83	76.87	83.86	82.77	82.19
الرؤية	59.14	39.79	37.44	56.62	55.53	52.46
السمع	24.51	25.63	19.63	27.81	19.54	23.69
المشي	29.28	51.04	36.61	44.12	31.95	37.44
إدراكية	43.77	33.75	41.1	47.68	37.82	41.97
التذكر	30.93	20.21	30.12	36.34	28.3	30.51
الاعتناء بالذات	17.02	11.04	14.14	18.46	10.88	14.9
التواصل	12.16	11.88	14.98	15.73	17.52	14.78

المصدر: تستند الحوسبة إلى بيانات تقييم الأثر الخاصة بشعبة البحوث وتقييم الأثر

31- وبين الأفراد الذين يعانون من إعاقة بدنية، الصعوبة في الرؤية هي الأكثر شيوعاً (52 في المائة)، وتليها الصعوبة في المشي (37 في المائة). ويختلف حدوث حالات الإعاقة البدنية المختلفة بحسب البلد. وعلى سبيل المثال، أبلغت نسبة 59 في المائة من المستجيبين عن صعوبة في الرؤية في ليسوتو، وحوالي 51 في المائة عن مشاكل في المشي في مالي.

32- وبالنسبة للإعاقة الإدراكية، الصعوبة في التذكر هي الأكثر شيوعاً (31 في المائة). وتسجل الصعوبات في الاعتناء بالذات والتواصل نسبة 15 في المائة لكل منهما.

33- وتشير بيانات كل من الرصد والتقييم وتقييم الأثر إلى أنه في حين يمكن استخلاص استنتاجات عامة بشأن خصائص الأشخاص ذوي الإعاقة في منطقة مشروع معين، يتعين إجراء تحليلات محددة لتحديد نوع النشاط الاقتصادي الذي يلي احتياجات الأشخاص ذوي الإعاقة بالشكل الأفضل. وبالتالي، ينبغي تحديد واستهداف الأشخاص ذوي الإعاقة ضمن منطقة المشروع. وينبغي رصد كيفية تطور الأنشطة المختارة، ومدى نجاحها في تحقيق النتائج من خلال دورات حياة المشروعات لإجراء تصحيحات في منتصف الدورات إذا دعت الضرورة، والإبلاغ عن النتائج التي تم تحقيقها. وهذا ضروري من أجل تحقيق إمكانات الأشخاص ذوي الإعاقة لتوليد الدخل ولرسم مسار منتج للخروج من دائرة الفقر.

## رابعا – منهجية تصنيف البيانات المتعلقة بالأشخاص ذوي الإعاقة في مشروعات

### الصندوق

34- لقد أصبح الأشخاص ذوو الإعاقة بارزين بشكل متزايد مع تعهد الخطة العالمية بعدم ترك أي أحد يتخلف عن الركب. والعملية المنهجية الموضحة هنا كانت خطوة أولى في مساعدة الصندوق على تحديد كيفية ضمان إدماج أكبر للأشخاص ذوي الإعاقة في الأنشطة الاقتصادية التي يدعمها. وتطبيق جملة الأسئلة الموجزة عن الإعاقة تمكن الصندوق من فهم الاحتياجات والقدرات المختلفة للأشخاص ذوي الإعاقة والحوازر المختلفة التي يواجهونها. كما أنه يساعد على تحديد العقبات التي تعترض سبيل الأشخاص الذين يعانون من أنواع

محددة من الإعاقة، نظرا إلى أن الأشخاص ذوي الإعاقة مجموعة غير متجانسة للغاية. وإدراك تلك الاختلافات هام جدا من أجل جعل الاستهداف فعالا.<sup>8</sup>

35- سيبدأ الصندوق بشكل منهجي في جمع البيانات عن الأشخاص ذوي الإعاقة للمشروعات المعتمدة في فترة التجديد الثاني عشر للموارد. وبالبناء على الدروس المستفادة من هذه العملية المنهجية، سوف يدمج الصندوق منهجية جملة الأسئلة الموجزة عن الإعاقة في سائر مراحل دورة حياة المشروعات. وسوف توفر برامج الفرص الاستراتيجية القطرية المصممة في فترة التجديد الثاني عشر للموارد الإطار لدمج الأشخاص ذوي الإعاقة في المشروعات التي يمولها الصندوق في أي بلد معين، وسوف تحدد كمجموعة مستهدفة محددة بالتنسيق مع الحكومات النظيرة.

36- وسوف تقوم جميع المشروعات المعتمدة في فترة التجديد الثاني عشر للموارد، عند الاقتضاء، برصد الأشخاص ذوي الإعاقة والإبلاغ عن البيانات الخاصة بهم. ولقيام بذلك، سوف يدمج الصندوق تطبيق جملة الأسئلة الموجزة عن الإعاقة في مسوحات خط الأساس التي تُجرى لتحديد المجموعات المستهدفة من الصندوق. وخلال تنفيذ المشروعات، سوف تصنف جميع البيانات التي يتم جمعها بحسب الأشخاص ذوي الإعاقة في جميع المشروعات ذات الصلة من خلال نظام الرصد والتقييم الإفرادي للمشروعات. ويشمل ذلك جمع البيانات على مستوى المخرجات والناتج. وللتمكن من جمع البيانات على مستوى الناتج، سيتم تضمين جملة الأسئلة الموجزة عن الإعاقة في المبادئ التوجيهية لمسح المؤشرات الرئيسية للناتج التي وضع الصندوق للمسات الأخيرة عليها مؤخرا. ومن خلال القيام بذلك، سوف تتوفر بيانات كثيرة عن الأشخاص ذوي الإعاقة من مشروعات الصندوق بحلول فترة التجديد الرابع عشر للموارد.

37- وقبل فترة التجديد الثاني عشر للموارد، سيقوم الصندوق بالتحديثات الضرورية للسياسات والمبادئ التوجيهية القائمة لضمان إدماج الأشخاص ذوي الإعاقة كمجموعة مستهدفة صريحة للصندوق. وسيتم وضع سياسة جديدة للاستهداف قبل فترة التجديد الثاني عشر للموارد لتوضيح التحليل اللازم في مرحلة تصميم برامج الفرص الاستراتيجية القطرية والمشروعات لضمان الاستهداف المناسب. وقبل فترة التجديد الثاني عشر للموارد، سيقوم الصندوق أيضا بالتحديثات الضرورية للمبادئ التوجيهية القائمة لتصميم، وتنفيذ، وإنجاز المشروعات، بالإضافة إلى إدخال تغييرات على نظام إدارة النتائج التشغيلية للتمكن من تخزين البيانات المصنفة بحسب الأشخاص ذوي الإعاقة. وأخيرا، سيتم في فترة التجديد الثاني عشر للموارد وضع استراتيجية بشأن الأشخاص ذوي الإعاقة لتكون بمثابة إطار لإدماج الأشخاص ذوي الإعاقة في عمليات الصندوق.

<sup>8</sup> الوثيقة EB 2019/127/R.6/Rev.1.



## استبيان لجمع البيانات المتعلقة بالأشخاص ذوي الإعاقة في مشروعات الصندوق

مسح المشروع (أدخل السنة) جمع بيانات الأشخاص ذوي الإعاقة											
الرقم						اسم المشروع					
اسم القائم بالمقابلة:						البلد:					
رقم القائم بالمقابلة											
المجموعة الإثنية/رمز رب الأسرة:			اسم المستجيب:			نوع الجنس؟			المركز في الأسرة؟		
مجموعة القرية/رمزها:			رقم المنزل:			رقم الوحدة:					
اسم/رمز القسم:			اسم القرية:			اسم/رمز المقاطعة:			رقم الهاتف:		
النتائج:											
زيارة الأسرة											
اليوم			الشهر			السنة					
2 0 1 9											
س 1-1 هل لديك أو لدى أي من أفراد أسرتك أي نوع من أنواع الإعاقة؟ (سؤال موجه للمستجيب)											
1 نعم						2 لا					
س 2-1 إذا كان الجواب نعم، كم فرد من أفراد أسرتك يعانون من الإعاقة؟											
ملاحظة للقائمين بالتعداد:											
الأسرة هي مجموعة من الأفراد الذين يعيشون معاً ويأكلون معاً، بما في ذلك الخدم، والمستأجرون، والعاملون الزراعيون.											



القسم [2-2] الإعاقة					
الإعاقة					
(8)2	(9)2	(10)2	(11)2	(12)2	(13)2
هل لدى فرد الأسرة صعوبة في الرؤية، حتى مع ارتداء النظارة؟ لا، لا صعوبة.....1 نعم، بعض الصعوبة.....2 نعم، صعوبة كبيرة.....3 لا يمكنه القيام بذلك على الإطلاق....4	هل لدى فرد الأسرة صعوبة في السمع، حتى مع استخدام الوسائل المساعدة على السمع؟ لا، لا صعوبة.....1 نعم، بعض الصعوبة.....2 نعم، صعوبة كبيرة.....3 لا يمكنه القيام بذلك على الإطلاق....4	هل لدى فرد الأسرة صعوبة في المشي أو ارتقاء السلالم؟ لا، لا صعوبة.....1 نعم، بعض الصعوبة.....2 نعم، صعوبة كبيرة.....3 لا يمكنه القيام بذلك على الإطلاق.....4	هل لدى فرد الأسرة صعوبة في التذكر أو التركيز؟ لا، لا صعوبة.....1 نعم، بعض الصعوبة.....2 نعم، صعوبة كبيرة.....3 لا يمكنه القيام بذلك على الإطلاق.....4	هل لدى فرد الأسرة صعوبة (في الاعتناء بنفسه) مثل الاستحمام أو ارتداء الملابس؟ لا، لا صعوبة.....1 نعم، بعض الصعوبة.....2 نعم، صعوبة كبيرة.....3 لا يمكنه القيام بذلك على الإطلاق.....4	باستخدام اللغة التي يستخدمها عادة، هل لدى فرد الأسرة صعوبة في التواصل، (على سبيل المثال صعوبة في فهم الآخرين أو في جعل الآخرين يفهمون)؟ لا، لا صعوبة.....1 نعم، بعض الصعوبة.....2 نعم، صعوبة كبيرة.....3 لا يمكنه القيام بذلك على الإطلاق...4