

Signatura: EB 2019/128/R.6  
Tema: 4 b) ii)  
Fecha: 14 de noviembre de 2019  
Distribución: Pública  
Original: Inglés

**S**



Invertir en la población rural

## **Marco para la aplicación de enfoques transformadores en relación con los cuatro temas transversales del FIDA (clima y medio ambiente, género, nutrición y juventud) (Borrador)**

### **Nota para los representantes en la Junta Ejecutiva**

#### Funcionarios de contacto:

#### Preguntas técnicas:

**Margarita Astralaga**  
Directora  
División de Medio Ambiente, Clima,  
Género e Inclusión Social  
Tel.: (+39) 06 5459 2151  
Correo electrónico: m.astralaga@ifad.org

**Joyce Njoro**  
Especialista Técnica Principal - Nutrición  
Tel.: (+39) 06 5459 2111  
Correo electrónico: j.njoro@ifad.org

#### Envío de documentación:

**Deirdre McGrenra**  
Jefa  
Oficina de Gobernanza Institucional y  
Relaciones con los Estados Miembros  
Tel.: (+39) 06 5459 2374  
Correo electrónico: gb@ifad.org

Junta Ejecutiva — 128.º período de sesiones  
Roma, 10 a 12 de diciembre de 2019

---

Para **examen**

## Índice

<b>I.</b>	<b>Antecedentes</b>	<b>1</b>
<b>II.</b>	<b>Comprender la transformación rural</b>	<b>1</b>
<b>III.</b>	<b>Definir la transformación de los hogares rurales</b>	<b>3</b>
<b>IV.</b>	<b>Lograr la transformación de los hogares</b>	<b>6</b>
<b>V.</b>	<b>Enfoque técnico e institucional actual respecto de la incorporación de los temas transversales</b>	<b>8</b>
<b>VI.</b>	<b>Medir la transformación</b>	<b>12</b>
<b>VII.</b>	<b>Conclusión</b>	<b>13</b>

### Anexos

- Anexo I: Comprender las interacciones entre los temas transversales
- Anexo II: Responsabilidades relativas a la integración de los temas transversales
- Anexo III: Índice de empoderamiento de la mujer en agricultura
- Anexo IV: Herramientas adicionales para medir la transformación de los hogares rurales

### Apéndice

Glossary

# Marco para la aplicación de enfoques transformadores en relación con los cuatro temas transversales del FIDA (clima y medio ambiente, género, nutrición y juventud) (Borrador)

## I. Antecedentes

1. El presente marco para la transformación de los hogares rurales responde al compromiso contraído durante la Undécima Reposición de los Recursos del FIDA (FIDA11) de incorporar sistemáticamente en las operaciones las cuatro esferas temáticas del clima y el medio ambiente, el género, la nutrición y la juventud<sup>1</sup>. La promoción de un enfoque integrado y transformador respecto de estas cuatro esferas temáticas favorece la transformación de los sistemas alimentarios sostenibles y las soluciones inclusivas para atajar la pobreza rural y la inseguridad alimentaria. Para dar cuenta de las interacciones entre los cuatro temas transversales, es necesario adoptar un enfoque flexible y dinámico a lo largo de todo el ciclo del programa.
2. Este documento se fundamenta en los planes de acción para la incorporación sistemática de las cuatro esferas temáticas que fueron preparados y aprobados el año pasado. Cada plan describe una estrategia para incorporar de manera eficaz su correspondiente esfera temática en los programas sobre oportunidades estratégicas nacionales (COSOP) y sus operaciones<sup>2</sup>, con el fin de reforzar el impacto de las inversiones del FIDA destinadas a alcanzar los Objetivos de Desarrollo Sostenible (ODS). Aunque cada plan reconoce un cierto grado de integración y vinculación con el resto de temas transversales, el presente marco se funda en estos planes de acción independientes y establece vínculos entre ellos para crear sinergias que permitan afrontar los retos de la transformación de los hogares rurales.
3. El diseño integrado simplifica y minimiza las concesiones entre prioridades contrapuestas. Las entrevistas mantenidas con el personal y una revisión de los documentos del FIDA revelan que existe un consenso general respecto del valor y la necesidad de incorporar los temas del clima y el medio ambiente, el género, la nutrición y la juventud de manera amplia e integrada en los programas. La integración de los temas transversales puede utilizarse para lograr el resultado deseado de transformar los hogares rurales en cada etapa del ciclo del proyecto, desde el análisis preliminar hasta el diseño del proyecto, su ejecución, seguimiento y evaluación (SyE), y la gestión de los conocimientos procedentes de las enseñanzas extraídas, como se explica en la sección V. El presente marco, que está dirigido al personal del FIDA, ayudará a transmitir los principios del enfoque integrado a los asociados del Fondo, los equipos de proyectos y los Gobiernos.

## II. Comprender la transformación rural

4. Cada vez es más frecuente que los inversores del ámbito del desarrollo entiendan la transformación rural, no solo como el impacto producido en las economías rurales, sino también como los cambios que experimentan los habitantes del medio rural. El

<sup>1</sup> "Incorporación sistemática de las cuestiones relacionadas con el clima, el género, la nutrición y los jóvenes" (IFAD11/3/R.4, pág. 1).

<sup>2</sup> "Incorporación sistemática de las cuestiones climáticas en los programas financiados por el FIDA" (EB 2016/118/R.16/Rev1);

"Incorporación sistemática en el FIDA de enfoques de carácter transformador en materia de género – Plan de Acción para 2019-2025" (EB 2019/126/INF.6);

"Incorporación sistemática en el FIDA de las cuestiones relacionadas con la nutrición: Plan de Acción para 2019-2025" (EB 2019/126/INF.5), y

"Plan de Acción del FIDA para los Jóvenes del Medio Rural (2019-2021)" (EB 2018/125/R.11).

término “transformación rural” se refiere normalmente a los cambios que se producen en las sociedades rurales como resultado de factores económicos y sociales más amplios.

5. La necesidad de una transformación rural nunca ha sido tan acuciante. Las intervenciones en los sistemas alimentarios deben readaptarse; de lo contrario, es posible que muchos ODS no se logren alcanzar. Los sistemas alimentarios comprenden el conjunto completo de agentes y actividades interrelacionadas de valor añadido implicadas en la producción, agregación, procesamiento, distribución, consumo y desperdicio de productos alimentarios procedentes de la agricultura, la silvicultura o la pesca, así como las partes del entorno económico, social y natural más amplio al que pertenecen<sup>3</sup>. En este contexto general se producen interacciones entre los temas transversales —el clima y el medio ambiente, el género, la nutrición y la juventud— y los pueblos indígenas. El objetivo último es crear sistemas alimentarios sostenibles que ofrezcan seguridad alimentaria y nutrición a todas las personas, sin poner en peligro los fundamentos económicos, sociales y medioambientales necesarios para garantizar la seguridad alimentaria y la nutrición de las futuras generaciones.
6. En su forma actual, los sistemas alimentarios no permiten ofrecer de manera inclusiva y sostenible alimentos inocuos y nutritivos para todos. Los datos indican que más de 821 millones de personas experimentan inseguridad alimentaria<sup>4</sup>. Los sistemas alimentarios son responsables del 23 % de las emisiones antropogénicas de gases de efecto invernadero<sup>5</sup>. A pesar de que, en promedio, el 43 % de la mano de obra agrícola en los países en desarrollo está compuesta por mujeres, existe una gran disparidad de género en el acceso a recursos y servicios esenciales<sup>6</sup>. Una amplia mayoría de los 736 millones de personas extremadamente pobres del mundo vive en zonas rurales. Casi tres cuartas partes de los jóvenes del medio rural (72 %) viven en países con una escasa transformación rural. A menudo afrontan limitaciones, como la falta de competencias técnicas, el acceso restringido a tierras, créditos e insumos, y la escasez de conexiones con los mercados<sup>7</sup>.
7. La transformación rural inclusiva comprende el uso de recursos sostenibles y eficiencia energética, así como el fortalecimiento de la comercialización y los excedentes comercializables, la mejora de la seguridad alimentaria con la consiguiente reducción del desperdicio de alimentos, y la diversificación de los patrones de producción y los medios de vida. Asimismo, crea oportunidades de empleo digno e iniciativas empresariales de carácter no agrícola, amplía la cobertura y el acceso a servicios e infraestructura e incrementa el acceso a procesos normativos y la capacidad de influir en ellos, lo cual redundará en un crecimiento rural generalizado y en entornos rurales más sostenibles.
8. Esta transformación permite que cualquier persona, sin excepción, ejerza sus derechos económicos, sociales y políticos, desarrolle sus aptitudes y aproveche las oportunidades que existen en un entorno saludable. Este hecho da lugar a una notable mejora en la posición económica y el bienestar de los grupos objetivo del FIDA, entre los que se encuentran pequeños agricultores, trabajadores con pocas tierras o sin tierras, mujeres y jóvenes, grupos étnicos y raciales marginados, pueblos indígenas<sup>8</sup>, personas con discapacidad y víctimas de desastres y conflictos<sup>9</sup>.

<sup>3</sup> Organización de las Naciones Unidas para la Alimentación y la Agricultura (FAO), 2018. [“Sustainable food systems: Concept and framework”](#).

<sup>4</sup> FAO, 2019. [“The State of Food Security and Nutrition in the World: Safeguarding against economic slowdowns and downturns”](#).

<sup>5</sup> Grupo Intergubernamental de Expertos sobre el Cambio Climático (IPCC), 2019. [“Climate Change and Land”](#).

<sup>6</sup> FIDA, 2019. “Incorporación sistemática en el FIDA de enfoques de carácter transformador en materia de género – Plan de Acción para 2019-2025” (EB 2019/126/INF.6).

<sup>7</sup> FIDA, 2019. [Informe sobre el desarrollo rural 2019](#).

<sup>8</sup> FIDA, 2009. [“Política de actuación en relación con los pueblos indígenas”](#).

<sup>9</sup> FIDA, 2019. “Directrices operacionales sobre focalización revisadas” (EB 2019/127/R.6/Rev.1).

9. El informe "Aprovechar los sistemas alimentarios para lograr una transformación rural inclusiva"<sup>10</sup>, publicado en 2017, presenta la creciente demanda urbana como el factor impulsor del incremento de la producción alimentaria, la mejora de la capacidad y la infraestructura agroindustriales para que los alimentos lleguen a los mercados de manera eficiente y la formulación de políticas adecuadas para apoyar los componentes de la transformación rural.
10. Desde 2013, el Banco Mundial ha apoyado "compromisos transformadores" para lograr cambios fundamentales en las economías en desarrollo. Los elementos comunes de estas iniciativas transformadoras son, entre otros, los siguientes: reconocer y actuar ante las limitaciones que restringen el desarrollo; adoptar enfoques sistémicos, a menudo transversales, para abordar múltiples limitaciones interrelacionadas; potenciar los instrumentos financieros innovadores y prometedores, y fomentar el cambio de comportamiento a través del uso deliberado de incentivos, fuerzas de mercado e información decisiva<sup>11</sup>.
11. La "Transformar nuestro mundo: la agenda 2030 para el Desarrollo Sostenible"<sup>12</sup> se centra en lograr una transformación estructural al abordar las causas profundas que generan y reproducen los problemas y las inequidades de carácter económico, social, político y medioambiental, en lugar de ocuparse únicamente de los síntomas. Muchas causas que subyacen a la desigualdad son las mismas en todo el mundo: pobreza, falta de educación, inseguridad alimentaria, degradación de los recursos naturales, disturbios políticos y conflictos. Según el informe titulado "Climate Change and Land" publicado en 2019 por el Grupo Intergubernamental de Expertos sobre el Cambio Climático (IPCC)<sup>13</sup>, varios estudios recientes indican que el cambio climático ya ha impactado negativamente en el rendimiento de los cultivos en todo el mundo y la adaptación efectuada hasta la fecha no ha sido suficiente para contrarrestar este impacto. Las iniciativas de adaptación aumentan en un momento en el que las medidas para el cambio climático se encuentran inextricablemente unidas a las iniciativas de desarrollo sostenible, ya que, sin una consideración explícita de la adaptación, el desarrollo es probable que sea ineficaz e incluso contraproducente, según la Comisión Global de Adaptación<sup>14</sup>. Además, los principales factores que impulsan las crisis alimentarias son las perturbaciones climáticas, como las inundaciones, las sequías y las tormentas tropicales. La frecuencia de estos fenómenos extremos se ha más que duplicado desde la década de 1990<sup>15</sup>. En 2018, 29 millones de personas en 26 países afectados por perturbaciones relacionadas con el clima padecían una grave inseguridad alimentaria y, de ellas, 23 millones se concentraban en países africanos<sup>16</sup>. Estas causas están interrelacionadas y se refuerzan mutuamente<sup>17</sup>.

### III. Definir la transformación de los hogares rurales

12. Existe un amplio consenso entre los agentes del ámbito del desarrollo en cuanto a la caracterización de la transformación rural inclusiva en un nivel "macro" o nacional. Menos interés despierta la necesidad de aclarar qué elementos caracterizan la transformación de los hogares, aunque los grandes cambios que esta transformación conlleva se expresan en el comportamiento y la capacidad de los hogares rurales. El *Informe sobre el desarrollo rural 2016* señala que, tras una transformación estructural eficaz, también se producen cambios importantes en la tenencia de activos rurales a nivel de los hogares, ya que la agricultura de

<sup>10</sup> FAO, 2017. "[El estado mundial de la agricultura y la alimentación: Aprovechar los sistemas alimentarios para lograr una transformación rural inclusiva](#)".

<sup>11</sup> Banco Mundial, 2016. "[Supporting Transformational Change for Poverty Reduction and Shared Prosperity](#)".

<sup>12</sup> Consúltese clicando [aquí](#).

<sup>13</sup> IPCC, 2019. "*Climate Change and Land*", capítulo 5: "[Food Security](#)", págs. 5-24 a 5-28.

<sup>14</sup> Comisión Global de Adaptación, 2018. "[The Economics of \(and Obstacles to\) Aligning Development and Climate Change Adaptation](#)".

<sup>15</sup> IPCC, 2019. "[Climate Change and Land](#)".

<sup>16</sup> FAO, 2019. "[Global Report on Food Crises](#)".

<sup>17</sup> FIDA, 2016. "[Informe sobre el desarrollo rural 2016](#)".

subsistencia diversificada y de baja productividad da paso a sistemas agroalimentarios en los que la producción se caracteriza por una mayor especialización agrícola, pero también por una mayor diversificación orientada al mercado en lo relativo a la agregación<sup>18</sup>.

13. La Organización de las Naciones Unidas para la Educación, la Ciencia y la Cultura (UNESCO) ha definido la transformación rural desde la perspectiva de los habitantes del medio rural, describiéndola como el resultado de un proceso que:
- [...] pretende mejorar las condiciones de vida del agricultor, el artesano, el agricultor arrendatario y el agricultor sin tierras en las zonas rurales. Se trata de dotar a grupos específicos de personas —mujeres y jóvenes del medio rural y segmentos desfavorecidos de la población— de las capacidades necesarias para que puedan conseguir por sí mismos y para sus hijos más de lo que desean y necesitan. Este proceso subsume las ideas fundamentales del desarrollo rural relacionadas con la mejora del bienestar de los habitantes de las zonas rurales mediante el aumento de sus capacidades de producción, la ampliación de sus opciones de vida y la revocación de las políticas públicas que discriminan a las personas pobres del medio rural<sup>19</sup>.
14. Una definición de transformación de los hogares rurales debe englobar los resultados de las actividades relacionadas con cada uno de los temas transversales que reflejan cambios en el comportamiento y las normas de los hogares, como los que se señalan a continuación:
- adopción de prácticas agrícolas resilientes y gestión de los recursos naturales de manera sostenible para adaptarse al cambio climático y garantizar la sostenibilidad ambiental;
  - mayor empoderamiento de la mujer en la toma de decisiones de los hogares;
  - ampliación de las opciones de vida de todos los miembros de los hogares, hombres y mujeres, jóvenes y ancianos;
  - incorporación de alimentos nutritivos en la dieta saludable que deben seguir todos los miembros de los hogares, o
  - creación de oportunidades de empleo y autoempleo para mujeres y hombres, tanto dentro como fuera de las explotaciones agrícolas.
15. Es importante crear sinergias entre las esferas temáticas para lograr mejores resultados. Por ejemplo, 30 años de investigación demuestran de manera convincente que la mejora en los ingresos de las mujeres repercute positivamente en la salud y la nutrición de los niños<sup>20</sup> y que su empoderamiento puede crear sinergias y beneficios secundarios para la seguridad alimentaria de los hogares y la gestión sostenible de las tierras<sup>21</sup>. Los análisis confirman que, aunque los modelos actuales de agricultura y producción de alimentos contribuyen al total de emisiones mundiales de gases de efecto invernadero, es posible reducirlas utilizando tecnologías innovadoras para la reducción de emisiones en la agricultura y realizando cambios estructurales en la producción ganadera<sup>22</sup>, así como modificando las dietas y reduciendo el desperdicio de alimentos<sup>23</sup>.

<sup>18</sup> *ibid.*

<sup>19</sup> UNESCO, 2012. [Education and Training for Rural Transformation: Skills, Jobs, Food and Green Future to Combat Poverty](#).

<sup>20</sup> Quisumbing, A. R. (ed.), 2003. *Household decisions, gender, and development: A synthesis of recent research*, Washington, D. C.: Instituto Internacional de Investigación sobre Políticas Alimentarias.

<sup>21</sup> IPCC, 2019. "[Climate Change and Land](#)".

<sup>22</sup> Véase el [conjunto de documentos sobre el clima preparados con motivo de la reunión celebrada en Katowice](#).

<sup>23</sup> Bajželj *et al.* (2014). "Importance of food-demand management for climate mitigation". *Nature Climate Change*, N.º 4, pp. 924-929.

16. Algunos estudios recientes han hallado vínculos entre la nutrición y la equidad basados en la fuente de ingresos y el entorno agrícola<sup>24</sup>. Las investigaciones sobre cuestiones de género y resiliencia indican que las mujeres, cuando disponen de garantías sobre la propiedad de la tierra y pueden tomar decisiones respecto de la elección de los cultivos, recurren con más frecuencia a prácticas agrícolas que mejoran la resiliencia tanto de los hogares como de la comunidad<sup>25</sup>, así como a prácticas de adaptación al clima, como el uso de variedades de cultivos básicos resistentes al estrés, técnicas de gestión integrada de plagas o plantación de árboles y otras medidas de control de la erosión. Estas prácticas contribuyen a la resiliencia de los hogares porque aportan seguridad alimentaria y dan lugar a mayores ingresos, ecosistemas más saludables y una mejor nutrición.
17. Una **visión transformadora** de los hogares rurales es aquella en la que los sistemas alimentarios sostenibles funcionan correctamente y todos los miembros de un hogar rural disfrutan de seguridad alimentaria, ya sea a través de la producción en sus propias explotaciones agrícolas o mediante adquisiciones a un precio asequible. Muchos miembros de hogares rurales permanecen en la agricultura, pero otros optan por trabajar fuera de las explotaciones agrícolas. Al reconocer que los miembros de los hogares rurales tienen diferentes preferencias y capacidades y no actúan como ente único, esta visión de transformación de los hogares considera que los hombres y las mujeres pueden poseer sus propios recursos productivos básicos, incluso aunque decidan compartir el acceso, el control sobre ellos o la propiedad de los mismos. Entre estos recursos se incluyen tierras o maquinaria agrícola, las tecnologías agrícolas y de comunicaciones, los ingresos generados, y otros activos tangibles e intangibles. Las mujeres tienen derecho a decidir en la misma medida que los hombres y son capaces de tomar decisiones estratégicas y ponerlas en práctica<sup>26</sup>, lo que comprende decidir si desean trabajar o no fuera del hogar. Algunos miembros de hogares rurales pueden dedicarse a la agricultura, la silvicultura y/o la cría de ganado, mientras que otros participan en actividades no agrícolas. Tras esta transformación, los hogares utilizan su dotación de recursos naturales de manera sostenible y se adaptan a los cambios graduales o repentinos que se producen en las condiciones climáticas locales. Venden sus productos de manera rentable, generando ingresos suficientes para afrontar los costos recurrentes de sus actividades económicas y cubrir los gastos de nutrición, atención sanitaria, educación y otros gastos de índole social. Los jóvenes, tanto hombres como mujeres, pueden elegir libremente su estado civil sin coerción. Todos completan sus estudios primarios y muchos prosiguen sus estudios en la escuela secundaria y la formación profesional. La educación que reciben les proporciona las competencias necesarias para conseguir empleo o acceder a otras opciones de generación de ingresos y les permite contribuir al bienestar de sus hogares (gráfico 1).

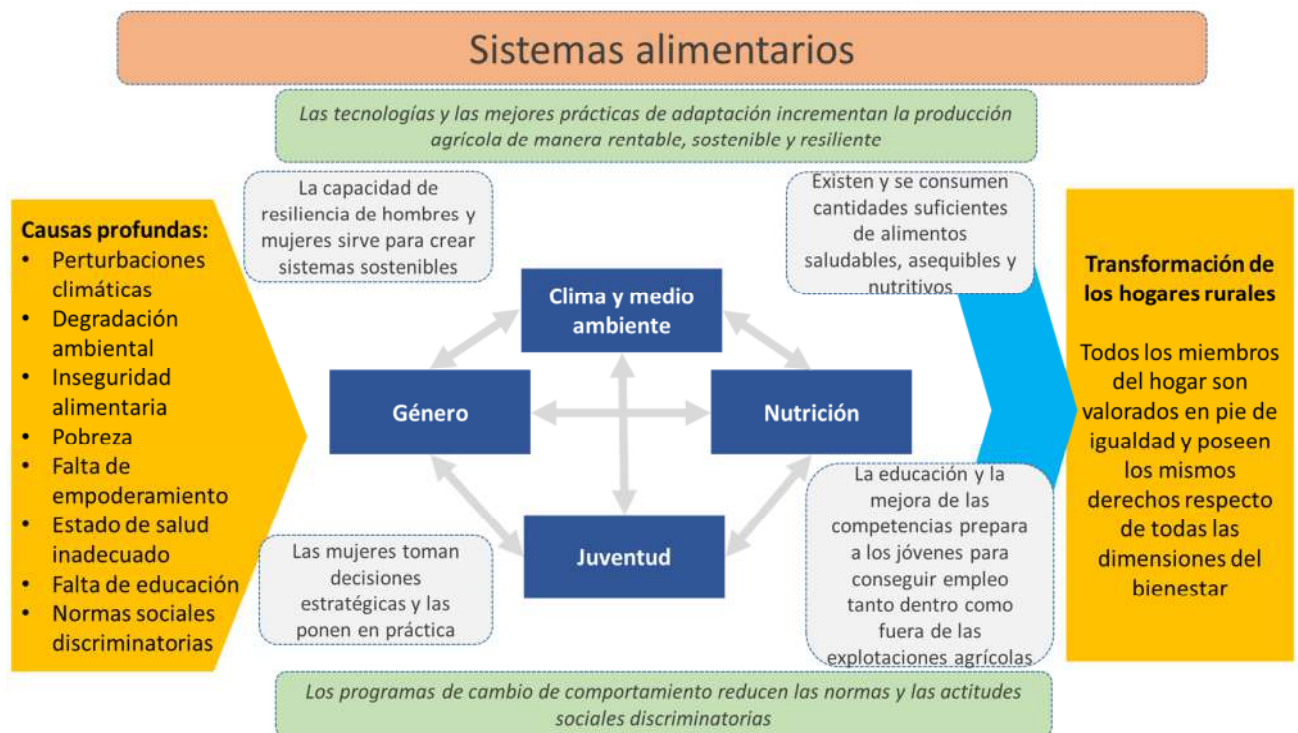
---

<sup>24</sup> A. Kirk, T. Kilic, y C. Carletto (2017). "[Composition of Household Income and Child Nutrition Outcomes: Evidence from Uganda](#)", *World Development*, Vol. 109, pp. 452-469.

<sup>25</sup> FAO, 2017. "[Women farmers and resilience in the face of climate change](#)".

<sup>26</sup> Kabeer, N. (1999). "Resources, agency, achievements: Reflections on the measurement of women's empowerment", *Development and Change*, N.º 30, Vol. 3, pp. 435-464.

Gráfico 1  
**Interacción entre los temas transversales**



18. Un constante aumento del bienestar de los miembros de los hogares es la característica definitoria de la transformación de los hogares rurales. La aplicación de las influencias mutuamente condicionantes de la sostenibilidad ambiental y la adaptación al cambio climático, la igualdad de género, un buen estado nutricional y los avances para los jóvenes en materia de inversión agrícola y desarrollo rural, combinadas con una focalización eficaz, se traduce en resultados positivos sólidos y optimizados para todos los miembros del hogar.

#### IV. Lograr la transformación de los hogares

19. ¿Cómo se logra transformar los hogares rurales, habida cuenta de las múltiples concesiones que a menudo se deben hacer entre las medidas que se adoptan y la complejidad de los sistemas alimentarios? Los miembros de los hogares tal vez carezcan de los recursos necesarios para poner en marcha prácticas sostenibles desde el punto de vista ambiental si los costos iniciales son altos o la mano de obra necesaria limita otras oportunidades de generación de ingresos. Los empleos pueden estar mal remunerados o reducir el tiempo disponible para preparar comidas nutritivas. La realidad puede contrastar notablemente con la visión descrita más arriba, por cuanto la transformación rural no se produce de manera uniforme. Por ejemplo, la oportunidad de ganar un salario digno en una fábrica de reciente creación puede alentar a los adultos jóvenes a renunciar a su formación profesional o técnica si no existen políticas que los motiven a continuarla, como transferencias monetarias condicionadas, o sanciones que los disuadan de abandonar sus estudios escolares de manera prematura (o ambas). De manera similar, la expansión de las grandes agroempresas puede, en ocasiones, dejar fuera a los pequeños agricultores. El debate sobre las posibles concesiones entre los temas transversales se abordará durante el diseño del proyecto en la fase de examen de los Procedimientos del FIDA para la Evaluación Social, Ambiental y Climática (ESAC) y se llevará a cabo en consultas con los Gobiernos, como se explica en la sección V.



20. Es imprescindible adoptar enfoques de desarrollo que expliquen y aborden las interacciones entre los temas transversales. Los enfoques transformadores sirven para cambiar las dinámicas y las estructuras de poder que los crean y los refuerzan. No existe un modelo perfecto, pero los conceptos y enfoques de resiliencia<sup>27</sup> y empoderamiento, así como los métodos de seguimiento y evaluación que tienen en cuenta la complejidad de los procesos<sup>28</sup>, ayudan a comprender y considerar de manera sistemática la existencia de múltiples variables interrelacionadas, cadenas causales no lineales, factores impredecibles y la importancia del contexto. La interrelación entre las causas profundas requiere un enfoque integrado y amplio que tenga en cuenta las prioridades y los recursos de cada país para adoptar medidas locales o sectoriales. El papel del Gobierno en la creación de un entorno propicio, las inversiones del sector privado y las asociaciones con otros organismos de desarrollo también son fundamentales.
21. Estos enfoques deben implicar a las comunidades de manera eficaz a lo largo del ciclo del proyecto para facilitar una visión común y el trazado de vías que conduzcan a la transformación de los hogares. Por ejemplo, las metodologías basadas en los hogares, respaldadas por el FIDA, promueven la creación de visiones comunes entre los miembros de los hogares, procesos de toma de decisiones y carga de trabajo equitativos, y un acceso conjunto a los recursos y su gestión. Aunque las metodologías basadas en los hogares, como el Sistema de Aprendizaje Activo de Género (GALS) fueron elaboradas inicialmente para afrontar las desigualdades de género, se están adaptando y utilizando para reforzar la educación nutricional e introducir tecnologías pertinentes para la adaptación al clima<sup>29</sup>, así como atender las necesidades y preferencias de los jóvenes en el hogar<sup>30</sup>.
22. **Interacciones entre todos los temas transversales.** Los sistemas alimentarios determinan de manera decisiva la sostenibilidad de los recursos naturales y los entornos de producción, así como el estado nutricional de las personas pobres del medio rural. El aumento de las temperaturas o el acortamiento de las estaciones de lluvia debidos al cambio climático pueden influir en la idoneidad de los cultivos para determinadas zonas geográficas y entornos, así como en su calidad nutricional. Las cadenas de valor pueden desarrollarse con una clara atención a las cuestiones de género, la nutrición y el impacto ambiental: por ejemplo, manteniendo diversas variedades de cultivo que permitan fortalecer la resiliencia de los hogares a las perturbaciones climáticas, empoderar a las mujeres y mantener la seguridad alimentaria.
23. La degradación ambiental y los efectos del cambio climático pueden afectar negativamente a las mujeres de los hogares rurales al reducir las aguas de superficie, la leña, el forraje y otros recursos naturales, y disminuir el rendimiento de los cultivos. Si los hombres migran como consecuencia de las sequías o las inundaciones u otras perturbaciones, es posible que los hogares que quedan encabezados por mujeres se empobrezcan aún más al verse reducido su acceso al trabajo y los ingresos de los hombres. Los proyectos que refuerzan la resiliencia deben prestar atención a la carga de trabajo de las mujeres en el hogar y en el campo y conseguir tecnologías asequibles de ahorro de mano de obra. Las actividades a través de las cuales se presta apoyo a las mujeres para diversificar

<sup>27</sup> IPCC, 2019. Glosario de "[Climate Change and Land glossary](#)", p. 62.

<sup>28</sup> Measure Evaluation, 2017. "[Complexity-Aware Methods](#)".

<sup>29</sup> En Rwanda, el FIDA ha utilizado la metodología del GALS para fortalecer la adaptación al cambio climático. "El cambio empieza en casa: abordar los desequilibrios de género y las cuestiones climáticas con metodologías basadas en los hogares", 10 de enero de 2019. Consúltese clicando [aquí](#).

<sup>30</sup> Por ejemplo, Helen Keller International elaboró un método de "conexiones nutritivas" para abordar las desigualdades de género en el hogar y fortalecer el estado nutricional de todos los miembros del hogar a través de la producción casera de alimentos. Consúltese clicando [aquí](#).

sus oportunidades de generación de ingresos también pueden fortalecer la resiliencia de este grupo poblacional, por ejemplo, mediante la plantación de árboles de doble o triple uso para alimento, forraje y beneficios comerciales.

24. Hoy en día es bien sabido que los factores sociales configuran el consumo de alimentos nutritivos y los comportamientos alimentarios. El acceso diferenciado de hombres y mujeres a los activos necesarios para cultivar y/o comprar alimentos nutritivos o sus creencias sobre la comida y los alimentos pueden, o bien promover, o bien restringir el consumo de alimentos nutritivos, inocuos y de alta calidad. El empoderamiento de la mujer influye en su propio estado nutricional y en el de sus hijos. La aplicación de un enfoque integrado implica tener en cuenta las dimensiones nutricionales de ciertas cuestiones sociales y de salud más amplias, como los embarazos en niñas adolescentes (que pueden dar lugar a un ciclo intergeneracional de malnutrición), así como otras cuestiones de salud ambiental relacionadas con el agua, la higiene, la contaminación y el saneamiento.
25. El fomento de la participación de los jóvenes puede ser un método eficaz para concitar un mayor interés en la agricultura, sobre todo si las iniciativas se vinculan con la adquisición de nuevas tecnologías agrícolas como la agricultura de precisión o las energías renovables; el aumento de las oportunidades en el sector privado a través de una mayor venta de insumos y servicios de asesoramiento, o la contratación de servicios de alquiler de maquinaria como "Hello Tractor" en Nigeria. Esto permite a los jóvenes generar ingresos y aumentar sus oportunidades de empleo. Los enfoques que utilizan plataformas digitales y tecnologías móviles para poner en contacto a mujeres y jóvenes productores con elaboradores y otros compradores pueden evitar las restricciones de movilidad e inseguridad. Los proyectos pueden ayudar a proporcionar tierras a los jóvenes a través de asociaciones, ofrecer capacitación específica y aportar capital de riesgo para nuevas agroempresas que aprovechan las zonas climáticas en proceso de cambio. Durante la fase II del Programa de Empresas Rurales del FIDA puesto en marcha en Ghana se concedieron créditos a mujeres y jóvenes y, aunque el programa no se centraba específicamente en los servicios climáticos, fue posible utilizar el mismo tipo de mecanismo de crédito para apoyar actividades relacionadas con el medio ambiente<sup>31</sup>. En el anexo I se ofrece más información sobre las interrelaciones entre los temas transversales.

## **V. Enfoque técnico e institucional actual respecto de la incorporación de los temas transversales**

26. Los compromisos contraídos durante la Consulta sobre la FIDA<sup>32</sup> incluyen metas específicas para cada tema transversal, como se observa en los correspondientes planes de acción. El FIDA seguirá disponiendo de expertos técnicos en cada tema, que medirán los resultados a través de los indicadores básicos del marco de resultados de cada plan de acción por separado. Para asegurar una comprensión común de los temas transversales del FIDA, todos los compromisos han sido claramente definidos y sometidos a un seguimiento sistemático. En el cuadro 1 se incluyen los criterios para la incorporación sistemática de cada tema prioritario en el grupo de inclusión social (género, juventud y nutrición). En cuanto a la sostenibilidad ambiental y el cambio climático, no es necesario proporcionar definiciones específicas porque estas se han abordado en los ESAC desde 2015, y el Marco Estratégico del FIDA (2016-2025) incluye indicadores claros para supervisar estos ámbitos.

<sup>31</sup> FIDA. Ghana. Programa de Empresas Rurales. Informe de la misión sobre el examen de mitad de período.

<sup>32</sup> Informe de la Consulta sobre la Undécima Reposición de los Recursos del FIDA (GC 41/L.3/Rev.1).

Cuadro 1

**Matriz de criterios sobre los temas de inclusión social**

	<i>Incorporación de las cuestiones de género</i>	<i>Transformación en materia de género</i>	<i>Consideración de la nutrición</i>	<i>Consideración de los jóvenes</i>
Análisis de la situación de cada tema específico	<ul style="list-style-type: none"> <li>Se describen las políticas, estrategias y agentes nacionales que abordan las cuestiones de género.</li> <li>Se determinan los diferentes papeles, intereses y prioridades de mujeres y hombres, así como las estructuras y normas subyacentes de exclusión y discriminación.</li> <li>Se determinan los problemas más importantes relacionados con los medios de vida, así como las oportunidades de las comunidades, desde el punto de vista de hombres y mujeres.</li> </ul>	<ul style="list-style-type: none"> <li>Se cumplen los criterios de incorporación de las cuestiones de género.</li> <li>En la sección de SyE de los documentos de diseño, se incluye el compromiso explícito de realizar una evaluación del índice de empoderamiento de la mujer en agricultura en el ámbito del proyecto durante el estudio de referencia y tras su finalización, como indicador indirecto de los efectos sobre la igualdad de género y el empoderamiento de la mujer.</li> </ul>	<ul style="list-style-type: none"> <li>Se describen las políticas, estrategias y agentes nacionales relacionados con la nutrición.</li> <li>Se determinan los principales problemas nutricionales y las causas subyacentes de la malnutrición de cada grupo afectado (ej., por edad, género o etnia) en la zona del proyecto.</li> <li>Se identifican los beneficiarios vulnerables desde el punto de vista nutricional en cada grupo (ej., por edad, género o etnia).</li> </ul>	<ul style="list-style-type: none"> <li>Se describen las políticas, estrategias y agentes nacionales relacionados con la esfera de la juventud.</li> <li>Se describen los principales grupos de jóvenes (ej., por edad, género o etnia).</li> <li>Se analizan las dificultades que plantea el contexto y las oportunidades de cada grupo de jóvenes.</li> </ul>
Integración en la teoría del cambio	<ul style="list-style-type: none"> <li>Se abordan los tres objetivos en materia de género según la teoría del cambio: <ul style="list-style-type: none"> <li>i) Empoderamiento económico</li> <li>ii) Posibilidad de expresarse en condiciones de igualdad</li> <li>iii) Carga de trabajo equilibrada</li> </ul> </li> </ul>	<ul style="list-style-type: none"> <li>Se cumplen los criterios de incorporación de las cuestiones de género.</li> <li>Se presentan vías de carácter transformador en materia de género.</li> <li>Se planifican las actuaciones normativas sobre igualdad de género y empoderamiento de la mujer.</li> </ul>	<ul style="list-style-type: none"> <li>Se definen iniciativas en materia de nutrición (ej., producción de alimentos nutritivos; actividades de generación de ingresos; educación sobre nutrición; programas de agua, saneamiento e higiene; participación en plataformas multisectoriales).</li> <li>Se presentan los vínculos causales entre los problemas detectados, los efectos deseados y los impactos nutricionales previstos.</li> </ul>	<ul style="list-style-type: none"> <li>Se presentan vías para el empoderamiento socioeconómico de los jóvenes.</li> <li>Se incluye el empleo juvenil entre los objetivos y las actividades del proyecto (ej., acceso a activos, conocimientos técnicos y servicios para oportunidades de empleo).</li> </ul>

	<i>Incorporación de las cuestiones de género</i>	<i>Transformación en materia de género</i>	<i>Consideración de la nutrición</i>	<i>Consideración de los jóvenes</i>
Indicadores obligatorios del marco lógico (indicador sobre divulgación y efectos directos)	<ul style="list-style-type: none"> <li>Se desglosa el indicador sobre divulgación (indicador básico 1.1) por género.</li> <li>Al menos el 40 % de los beneficiarios del proyecto son mujeres (se especifica el número como parte del indicador básico 1 sobre divulgación).</li> </ul>	<ul style="list-style-type: none"> <li><i>Se cumplen los criterios de incorporación de las cuestiones de género.</i></li> <li>Se incluye el índice de empoderamiento de la mujer en agricultura en el ámbito del proyecto como indicador de impacto adicional para medir el cambio en el empoderamiento de la mujer.</li> </ul>	<ul style="list-style-type: none"> <li>Se desglosa el indicador sobre divulgación (indicador básico 1) por género, jóvenes y pueblos indígenas.</li> <li>Se especifica el número de personas que recibieron apoyo específico para mejorar su estado nutricional (indicador básico 1.1.1.8 sobre divulgación).</li> <li>Se incluye uno de los siguientes indicadores del marco lógico o ambos: <ul style="list-style-type: none"> <li>i) Número de mujeres que señalan una mejora en la calidad de su dieta (indicador básico 1.2.8).</li> <li>ii) Número de personas que señalan una mejora en los conocimientos, las actitudes y las prácticas de nutrición (nuevo indicador básico).</li> </ul> </li> </ul>	<ul style="list-style-type: none"> <li>Se desglosa el indicador sobre divulgación (indicador básico 1) por género y edad.</li> </ul>
Recursos humanos y financieros específicos	<ul style="list-style-type: none"> <li>Se incluye personal con mandatos específicos sobre cuestiones de género.</li> <li>Se asignan fondos para llevar a cabo actividades relacionadas con las cuestiones de género.</li> </ul>	<ul style="list-style-type: none"> <li><i>Se cumplen los criterios de incorporación de las cuestiones de género.</i></li> <li>Se asignan fondos del presupuesto de SyE para llevar a cabo la evaluación del índice de empoderamiento de la mujer en agricultura en el ámbito del proyecto durante el estudio de referencia y tras su finalización.</li> </ul>	<ul style="list-style-type: none"> <li>Se incluye personal con mandatos específicos sobre nutrición o se cuenta con un asociado en la ejecución adecuado.</li> <li>Se asignan fondos para llevar a cabo actividades relacionadas con la nutrición.</li> </ul>	<ul style="list-style-type: none"> <li>Se incluye personal con mandatos específicos en la esfera de la juventud.</li> <li>Se asignan fondos para llevar a cabo actividades relacionadas con los jóvenes.</li> </ul>

27. El fomento de la capacidad relativa a este marco ya se ha puesto en marcha a través de un nuevo programa de estudios y aprendizaje en línea de la Academia de Operaciones del FIDA. También se utilizarán otros medios, como talleres regionales y retiros, publicaciones y notas técnicas.
28. La aplicación de este marco implicará:
- una comprensión común de las interacciones entre los temas transversales (véase el anexo I);
  - un proceso de planificación coordinado e integrado;
  - un enfoque centrado en los hogares que movilice e implique plenamente a los miembros de las comunidades;
  - planes de creación de capacidad para todo el personal sobre los enfoques de evaluación integrada, diseño y ejecución, además de cómo trabajar en equipos multidisciplinarios;
  - la identificación de herramientas y métodos adecuados;
  - una mejora de la focalización, y
  - un plan claro de SyE que aborde las cuatro esferas temáticas.
29. Los enfoques integrados se detallarán en el manual de ejecución del proyecto y se desarrollarán las capacidades de las unidades de gestión para asegurarse de que los proyectos logren transformar los hogares. El apoyo necesario se detalla en el cuadro 2 que se incluye a continuación.

Cuadro 2

**Resumen del apoyo necesario para incluir los temas de incorporación sistemática en el ciclo del proyecto**

<i>Esfera temática</i>				
	<i>Clima y medio ambiente</i>	<i>Género</i>	<i>Nutrición</i>	<i>Juventud</i>
Las directrices de focalización proporcionan orientación transversal para definir grupos y estrategias específicos para todos los temas transversales.				
Fomento de la capacidad	El FIDA fomenta la capacidad del personal a través de su Academia de Operaciones: i) creación de vínculos más fuertes entre los temas transversales; ii) fomento de la colaboración y ampliación de conocimientos, y iii) aumento de las actividades de divulgación y concienciación.			
Preparación de la estrategia en el país	El COSOP se prepara a partir del perfil de pobreza y otras características de cada país y en él se definen los grupos objetivo.			
Evaluaciones	Evaluación ambiental, análisis de las vulnerabilidades relacionadas con el clima, los riesgos y las oportunidades	Evaluación de las limitaciones y oportunidades en función del género, y las repercusiones de medidas tanto para mujeres como para hombres	Evaluación de la situación nutricional y las causas subyacentes; investigación de las vías para alcanzar los efectos nutricionales previstos	Evaluación de las oportunidades de autoempleo y empleo asalariado; participación en procesos normativos; apoyo a actividades socioculturales
Diseño	El proceso de diseño se basa en las evaluaciones anteriores para garantizar que la elección de la estrategia, la actividad, el cultivo o la tecnología optimice las sinergias y no eche por tierra los logros obtenidos en cada una de las esferas temáticas.			
	Los temas transversales se integran en los COSOP y otros proyectos para promover sistemáticamente la disponibilidad, la accesibilidad, la asequibilidad y el consumo de diversos tipos de alimentos nutritivos a lo largo del año, lograr la participación de las mujeres y los jóvenes, y evitar exacerbar los problemas ambientales.			

Herramientas y métodos	Herramientas relacionadas con la vulnerabilidad al clima; marco de adaptación; sistema de puntuación sobre resiliencia; y herramientas de gestión del riesgo, entre otras	Metodología basada en los hogares; GALS; análisis de las cuestiones de género y la cadena de valor	Guía sobre las cadenas de valor que tienen en cuenta la nutrición	Conjunto de herramientas sobre la participación de los jóvenes (previsto)
Ejecución	Se debe dotar a los proyectos de personal y financiación suficientes para que cada esfera temática cuente con expertos técnicos encargados de gestionar las actividades transversales y prevenir su “desaparición” a lo largo del ciclo de vida de los proyectos.			
Gestión de los conocimientos	Todas las esferas temáticas deben contar con un plan claro para difundir las enseñanzas extraídas de proyectos que pueden aprovecharse en nuevas evaluaciones e iniciativas de diseño de proyectos y apoyar la actuación normativa y los procesos de ampliación de escala.			

## VI. Medir la transformación

30. Los cuatro planes de acción se ajustan al Marco Estratégico del FIDA (2016-2025) y se ejecutarán a lo largo de los períodos de la FIDA11 y la Duodécima Reposición de los Recursos del FIDA (FIDA12). En su conjunto, las esferas transversales prioritarias contribuyen a los tres objetivos estratégicos del FIDA. Algunas esferas prioritarias están en consonancia con objetivos específicos, como el plan de acción sobre nutrición, que guarda relación con el objetivo estratégico 2, y la estrategia sobre medio ambiente y clima, que responde al objetivo estratégico 3. Aunque se centra en los dos primeros ODS —ODS 1 (fin de la pobreza) y ODS 2 (hambre cero)—, el FIDA también contribuye al logro de otros ODS.
31. El éxito y la aplicación del programa integrado de incorporación de los temas transversales se medirá a través del seguimiento efectivo de los progresos y la evaluación de los resultados, el aprendizaje y la gestión adaptable. El FIDA aplica indicadores básicos<sup>33</sup> a nivel de los proyectos que permiten medir los productos y los efectos directos de sus esferas de inversión y sus esferas transversales prioritarias de (cuadro 3). La mayoría de los indicadores se desglosan por edad (“joven” o “no joven”, según la definición de “joven” en cada país) y sexo del beneficiario; sexo de las personas que encabezan los hogares, los propietarios de empresas o los dirigentes de grupos (según proceda), y pertenencia de los beneficiarios a pueblos indígenas.

Cuadro 3

### Indicadores básicos de los objetivos estratégicos y los planes de acción temáticos del FIDA

<i>Clima y medio ambiente</i>	<i>Género</i>	<i>Nutrición</i>	<i>Juventud</i>
Número de grupos que reciben apoyo para gestionar de manera sostenible los recursos naturales y los riesgos relacionados con el clima (meta 1 del ODS 13).	Índice de empoderamiento de la mujer en agricultura para evaluar la toma de decisiones (anexo III)	Porcentaje de personas que señalan una mejora en los conocimientos, actitudes y prácticas sobre nutrición (número).	Desglose por grupo etario - indicadores básicos
Número de personas que acceden a tecnologías que fijan carbono o reducen las emisiones de gases de efecto invernadero (meta 2 del ODS 13).	Desglose por sexo - indicadores básicos	Porcentaje de mujeres que señalan una mejora en la calidad de su dieta (diversidad alimentaria mínima en mujeres).	
Número de personas/hogares que declaran haber adoptado prácticas y tecnologías sostenibles desde el punto de vista ambiental y resilientes al cambio climático.			
Número de hectáreas de tierra gestionadas teniendo en cuenta la resiliencia al cambio climático (meta 1 del ODS 13)			

<sup>33</sup> Llevar el Sistema de Gestión de los Resultados y el Impacto (RIMS) al siguiente nivel (EB 2017/120/R.7/Rev.1).

<i>Clima y medio ambiente</i>	<i>Género</i>	<i>Nutrición</i>	<i>Juventud</i>
Número de toneladas de emisiones de gases invernadero (CO <sub>2</sub> ) evitadas o secuestradas.			
Número de personas cuyos derechos de propiedad o de uso de los recursos naturales se han registrado en los catastros nacionales o en sistemas de gestión de la información geográfica, o en ambos (meta 4 del ODS 1).			

32. Aún no se han elaborado indicadores que permitan medir los efectos directos logrados a través de la integración de todas las esferas prioritarias. Parte del trabajo necesario para aplicar el marco de incorporación de los temas transversales consiste en definir y probar métodos adecuados que sean ampliamente aplicables a nivel de los programas y los proyectos y permitan dar seguimiento a la integración de las esferas transversales prioritarias en el FIDA.
33. Las encuestas sobre conocimientos, actitudes y prácticas, así como los métodos cualitativos, permiten conocer la opinión de los miembros de los hogares sobre los procesos de transformación al recabar respuestas a preguntas como "¿Cuáles son los cambios más importantes que ha experimentado como resultado de las actividades del proyecto?". Los métodos participativos como la fotovoz y la técnica del cambio más significativo, así como las metodologías basadas en los hogares, permiten conocer la opinión de los miembros de los hogares sobre el desempeño del proyecto (anexo IV). Las evaluaciones del impacto también ayudan a recabar datos empíricos sobre los enfoques integrados.

## **VII. Conclusión**

34. La Agenda 2030 y la profusión de datos científicos que se han dado a conocer recientemente imprimen un nuevo ímpetu al afán por lograr una transformación rural y sistemas alimentarios más sostenibles y equitativos. Los sistemas alimentarios inclusivos y sostenibles que se centran en las personas pueden apuntalar el logro de múltiples ODS y deben ocupar un lugar central en todas las estrategias encaminadas a lograr una transformación rural inclusiva. No obstante, para alcanzar estos objetivos, las interacciones entre el clima y el medio ambiente, el género, la nutrición y la juventud y sus repercusiones en los 475 millones de pequeños agricultores del mundo deben comprenderse mejor e incorporarse sistemáticamente en las iniciativas de desarrollo. Esta perspectiva permitirá al FIDA integrar todos los temas transversales para lograr el máximo impacto posible.
35. Las operaciones y los proyectos que tienen por objeto incrementar la sostenibilidad de los sistemas alimentarios deben ser holísticos y tener en cuenta los aspectos interrelacionados de la sostenibilidad ambiental, el cambio climático, la igualdad de género, y el empoderamiento y la nutrición de los jóvenes, todos los cuales contribuyen a la duración general y al éxito de las intervenciones.

## Comprender las interacciones entre los temas transversales

1. Este anexo contiene un breve análisis de cada tema transversal en relación con los tres temas restantes, en particular sobre las consecuencias o repercusiones que las actividades de un proyecto en relación con un determinado tema pueden tener en los objetivos asociados con los otros tres temas.

### A. Clima y medio ambiente

2. La publicación en 2019 del informe especial del IPCC<sup>34</sup> deja sorprendentemente clara la relación entre el cambio climático y la agricultura. Las temperaturas aumentan, los rendimientos de los cultivos se reducen, las zonas áridas se extienden y los suelos se degradan con mayor rapidez, posiblemente hasta 100 veces más rápido de lo que tardan en regenerarse. El informe afirma que, de toda la superficie del planeta que no está cubierta por hielo, aproximadamente un cuarto sufre los efectos de la degradación provocada por el ser humano, y gran parte de ello está relacionado con la agricultura. Asimismo, subraya que las políticas que permiten e incentivan la gestión sostenible de las tierras con fines de adaptación al cambio climático y mitigación de sus efectos conllevan un acceso mejorado a los mercados para la obtención de insumos, productos y servicios financieros, el empoderamiento de la mujer y los pueblos indígenas, el aumento de la participación comunitaria local y colectiva, la reforma de las subvenciones y la promoción de un sistema comercial propicio. Esta posición se ajusta al enfoque transformador y a los principios de integración horizontal del FIDA y aprovecha al máximo las sinergias entre las esferas temáticas.
3. **Intersección con la nutrición.** Los sistemas alimentarios determinan de manera decisiva la sostenibilidad de los recursos naturales y los entornos de producción, así como el estado nutricional de las personas pobres del medio rural. Por ejemplo, el aumento de las temperaturas provocado por el cambio climático puede repercutir en la calidad nutricional de los cultivos y su idoneidad para ciertas zonas geográficas y, como consecuencia, afectar a la seguridad alimentaria de la población. A modo de ejemplo, los proyectos encaminados a afrontar el cambio climático y la sostenibilidad ambiental a través de la plantación de árboles pueden incluir árboles que aporten beneficios nutricionales si se utilizan para el consumo, y oportunidades de ingresos si se destinan a la venta, por ejemplo, de frutas y frutos secos, además de su valor medioambiental. De manera similar, mejorar la eficacia y la sostenibilidad de algunas prácticas de producción animal, en particular la avicultura y la pesca, podría tener efectos positivos tanto para la nutrición como para el medio ambiente.
4. **Intersección con el género.** El género define la capacidad de las personas para adoptar prácticas agrícolas que las ayuden a mitigar los efectos del cambio climático y adaptarse a ellos. Entre los impactos que pueden afectar negativamente a las mujeres en los hogares rurales se encuentran la merma de las aguas de superficie, la leña, el forraje para el ganado y otros recursos naturales, así como la disminución del rendimiento de los cultivos. Si los hombres migran como consecuencia de las sequías o las inundaciones o la disminución de la producción agrícola, es posible que los hogares que quedan encabezados por mujeres se empobrezcan aún más al verse reducido su acceso al trabajo y los ingresos de los hombres. Los proyectos en los que se trabaja con mujeres pueden proporcionar información sobre medidas de adaptación y respaldar su derecho a utilizar o adoptar estrategias de adaptación y mitigación.
5. **Intersección con los jóvenes.** La participación de los jóvenes en las iniciativas sobre clima y resiliencia puede ser un método eficaz para concitar un mayor interés en la agricultura, que funciona, sobre todo, si las iniciativas se vinculan con la

<sup>34</sup> IPCC, 2019. "[Climate Change and Land](#)".



adquisición de nuevas tecnologías agrícolas como la agricultura de precisión o las energías renovables, el aumento de las oportunidades en el sector privado a través de una mayor venta de insumos y servicios de asesoramiento, o la contratación de servicios de alquiler de maquinaria (como "Hello Tractor" en Nigeria). Esto permite a los jóvenes utilizar nuevas tecnologías agrícolas y de otra índole tanto para generar ingresos como para lidiar con la variabilidad climática. Resultan especialmente eficaces los enfoques que recurren a plataformas digitales y tecnologías móviles para poner en contacto a productores, tanto mujeres como jóvenes, con elaboradores y otros compradores con el fin de eludir las restricciones de movilidad e inseguridad.

## B. Género

6. La atención prestada a las cuestiones de género permite apoyar el logro del ODS 5 (igualdad de género). Como mínimo, las mediciones de la igualdad de género deben comprender: i) la mejora del acceso a los recursos (incluida la tierra, las finanzas, los servicios, la tecnología y las oportunidades); ii) un equilibrio más equitativo en la carga de trabajo y la distribución de los beneficios; iii) el refuerzo del poder de adopción de decisiones y representación en varios niveles; iv) cambios en las normas y valores socioculturales que crean obstáculos para la igualdad de género, y v) cambios sistémicos formales en las leyes, las políticas, las capacidades de los Gobiernos y otras instituciones, y en la práctica<sup>35</sup>.
7. Existe un creciente número de datos empíricos sobre el valor económico de la diversidad, especialmente en torno a la participación de la mujer en la economía como trabajadora asalariada y emprendedora. La igualdad de género en la economía mejora la competitividad e impulsa el crecimiento económico<sup>36</sup>. Sin embargo, aunque los niveles de **participación** continúan aumentando, existe una mayor necesidad de asegurarse de que las actividades permitan a todas las partes **beneficiarse** y fortalecer el **empoderamiento** de la mujer<sup>37</sup>.
8. **Intersección con el clima y el medio ambiente.** Al ocuparse de la variabilidad climática, los proyectos que fortalecen la resiliencia deben prestar atención a la carga de trabajo de las mujeres en el hogar y en el campo y conseguir tecnologías asequibles de ahorro de mano de obra. Las actividades a través de las cuales se presta apoyo específico a las mujeres para diversificar sus oportunidades de generación de ingresos también pueden fortalecer la resiliencia de este grupo poblacional, especialmente si promueven la adaptación a la variabilidad climática, por ejemplo, mediante la plantación de árboles de doble o triple uso para alimento, forraje y beneficios comerciales.
9. **Intersección con la nutrición.** A menudo, los programas se basan en los papeles asignados al género para reducir la malnutrición mediante la difusión de prácticas mejoradas de gestión de estanques domésticos y huertos familiares a los que las mujeres pueden acceder fácilmente. En Bangladesh, por ejemplo, el FIDA financia dos proyectos en curso<sup>38</sup> que promueven tecnologías innovadoras de producción pesquera en estanques y humedales, como la introducción de especies de peces pequeños ricos en nutrientes en estanques domésticos de tamaño reducido gestionados de manera individual por los hogares. Esto ha dado lugar a un aumento de los ingresos y un mayor consumo de peces ricos en nutrientes, tanto

<sup>35</sup> "Incorporación sistemática de las cuestiones relacionadas con el clima, el género, la nutrición y los jóvenes" (IFAD11/3/R.4.).

<sup>36</sup> Elborgh-Woytek, K., M. Newiak, K. Kochhar, S. Fabrizio, K. Kpodar, P. Wingender, B. Clements, y G. Schwartz (2013). "Women, Work, and the Economy: Macroeconomic Gains from Gender Equity", nota de debate del personal del FMI. Washington, D. C.: Fondo Monetario Internacional.

<sup>37</sup> Johnson, N., M. Balagamwala, C. Pinkstaff, S. Theis, R. Meinzen-Dick, y A. Quisumbing (2018). "[How do agricultural development projects empower women? What hasn't worked and what might](#)", *Journal of Agriculture, Gender, and Food Security*, Vol. 3, N.º 2, pp.1-19.

<sup>38</sup> El Proyecto de Ordenación de Recursos Comunitarios en Sunamganj (EB 2001/73/R.19) y el Programa Nacional de Tecnología Agrícola (Fase II) (EB 2015/LOT/P.15).

en términos de cantidad como de frecuencia, especialmente entre mujeres embarazadas y lactantes y niños, quienes recién comienzan a recibir alimentación complementaria a los seis meses de vida.

10. **Intersección con la juventud.** La edad es una variable fundamental para comprender las cuestiones de género en el hogar. Las niñas adolescentes y las mujeres jóvenes casadas que han abandonado sus estudios y han sido madres requieren apoyo específico, ya que es posible que sean las personas más afectadas por las normas sociales negativas que rigen en sus hogares en relación con sus padres, cónyuges y familias políticas.

### C. Nutrición

11. Actualmente, muchos países en desarrollo soportan la triple carga de la malnutrición: desnutrición, carencias de micronutrientes e hipernutrición. Por ello, es fundamental comprender la nutrición a lo largo de todo el ciclo de vida. La nutrición inadecuada, en particular el retraso del crecimiento, es un problema intergeneracional en muchos países. Habida cuenta de que el promedio mundial de niñas adolescentes (menores de 18 años) que dan a luz es del 20 %<sup>39</sup>, la salud de estas madres jóvenes es quizás el factor más determinante del bajo peso al nacer, que puede acarrear problemas a los niños a lo largo de toda su vida y contribuir al ciclo intergeneracional de malnutrición.
12. Los efectos de la obesidad en el crecimiento y el desarrollo son importantes, en especial porque se relacionan con la carga de las enfermedades no transmisibles. A medida que se desarrollan los sistemas alimentarios en todo el mundo, los cambios en la disponibilidad de alimentos, el empaquetado y la publicidad pueden ser ventajosos, pero también empeorar las decisiones de consumo.
13. **Intersección con el género y la juventud.** Hoy en día es bien sabido que los factores sociales configuran el consumo de alimentos nutritivos y los comportamientos alimentarios, por ejemplo, el acceso diferenciado de hombres y mujeres a los activos necesarios para cultivar y/o comprar alimentos nutritivos o sus creencias sobre la comida y los alimentos pueden, o bien promover, o bien restringir el consumo de alimentos nutritivos, inocuos y de alta calidad. El empoderamiento de las mujeres influye en su propio estado nutricional y en el de sus hijos de varias maneras: la relación entre los gastos alimentarios y no alimentarios, la prestación de cuidados y las prácticas relacionadas, y el consumo energético de la mujer. El deficiente estado de salud de las mujeres da lugar a una baja productividad, un escaso peso de los neonatos y una mayor mortalidad materna. Las mujeres, si están más sanas, pueden ser más productivas<sup>40</sup>.
14. La adopción de un enfoque integrado también supone abordar problemas de salud ambiental como el agua, la higiene y el saneamiento. Muchas actividades relacionadas con la nutrición pueden incorporarse en proyectos, como la promoción de tecnologías diseñadas para reducir el tiempo que las mujeres pasan en el trabajo y abordar las restricciones laborales en la elaboración de alimentos, lo cual permite reducir al mínimo el desperdicio de alimentos y mejorar la seguridad alimentaria.
15. **Intersección con el clima y el medio ambiente.** Los sistemas alimentarios capaces de producir efectos nutricionales positivos están estrechamente vinculados con el medio ambiente y el cambio climático. Las cadenas de valor pueden contribuir a mejorar la nutrición y diversificar la alimentación si los cultivos de producción elegidos o las técnicas de elaboración empleadas incrementan el valor nutricional de los alimentos<sup>41</sup>. Al desarrollar cadenas de valor para mejorar la nutrición, también se puede prestar atención al impacto ambiental que causan. Por

<sup>39</sup> Loaiza y Laing, 2013. "[Adolescent Pregnancy. A Review of the Evidence](#)", Nueva York (Estado de Nueva York): UNFPA.

<sup>40</sup> *ibid.*

<sup>41</sup> Hawkes, C. y M. Ruel, 2011. "[Value chains for nutrition](#)", *Leveraging Agriculture for Improving Nutrition and Health*, Conference Brief 4, Washington, D. C.: IFPRI.

ejemplo, la utilización de diversas variedades de cultivos puede fortalecer la resiliencia de los hogares a las perturbaciones climáticas y favorecer su seguridad alimentaria. Al poner en marcha proyectos que introducen cultivos con un alto valor nutricional, es necesario evaluar las necesidades de agua o energía para reducir al mínimo la degradación ambiental o evitar que aumente el desperdicio de alimentos.

#### **D. Juventud**

16. La situación de los jóvenes requiere una atención especial. Según el Plan de Acción del FIDA para los Jóvenes del Medio Rural (2019-2021), el 88 % de los 1 200 millones de jóvenes del mundo vive en zonas rurales. En África, la población joven continúa creciendo; para 2050, el continente contará con casi el doble de jóvenes que la mayor parte de Asia. Estos hechos ponen claramente de manifiesto la importancia de ocuparse del papel que los hombres y las mujeres jóvenes desempeñan en la agricultura y aumentar el atractivo de la actividad agrícola como salida profesional, fuente de empleo bien remunerado u opción de autoempleo. Para ello, será necesario superar las numerosas dificultades que afrontan los jóvenes, que no suelen poseer tierras, reciben una educación o capacitación relativamente escasas y carecen de fondos. En el contexto de los proyectos, algunas de estas restricciones se pueden reducir colaborando con el sector privado y las instituciones académicas.
17. **Intersección con el género y la nutrición.** Los enfoques dirigidos a transformar los procesos productivos rurales deben reconocer la relación establecida entre las limitaciones de género y edad que dan forma a los recursos de los jóvenes y reducir de una manera creativa los obstáculos para acceder a tierras, financiación y conocimientos técnicos. Aunque a menudo se los trata como si pertenecieran a una categoría homogénea, los jóvenes, tanto hombres como mujeres, pueden necesitar un tipo de ayuda muy diferente dependiendo del país y el subsector, su nivel de educación, su estado civil y la movilidad. Algunas limitaciones específicas pueden afrontarse trabajando con investigadores del ámbito agrícola para asegurarse de que sus investigaciones sobre métodos participativos de plantación de cultivos y cría de ganado tengan en cuenta las necesidades de los hombres y las mujeres jóvenes. Esto podría materializarse en la selección de parcelas comunitarias para una producción colectiva, la impartición de capacitación para reforzar las competencias agroempresariales y la difusión de nuevas tecnologías dirigidas intencionadamente a todos los miembros del hogar. El hecho de colaborar en la educación nutricional de los jóvenes puede lograr cambiar las actitudes y los comportamientos, no solo respecto de sus opciones de alimentación y preparación de alimentos, sino también sobre la división del trabajo y las responsabilidades ligadas a esos comportamientos.
18. **Intersección con el clima y el medio ambiente.** Una esfera emergente de inversión para prestar apoyo a los jóvenes es la concesión de financiación para una agricultura sostenible y la creación de empresas o la prestación de servicios relacionados con el clima. Por ejemplo, los proyectos pueden ayudar a poner tierras a disposición de los jóvenes a través de asociaciones y ofrecer capacitación específica para difundir conocimientos sobre técnicas de agricultura resiliente al clima para cultivos comercializables; así como proporcionar capital de riego a las nuevas agroempresas que aprovechen las zonas climáticas en proceso de cambio a fin de vender insumos para la plantación de cultivos en sitios nuevos o, como se explicó antes, proporcionar maquinaria o servicios de asesoramiento. Durante la fase II del Programa de Empresas Rurales del FIDA puesto en marcha en Ghana se concedieron créditos a mujeres y jóvenes y, aunque el programa no se centraba específicamente en los servicios climáticos, fue posible utilizar el mismo tipo de mecanismo de crédito para apoyar actividades relacionadas con el medio ambiente<sup>42</sup>.

---

<sup>42</sup> FIDA. Ghana. Programa de Desarrollo Rural – Fase II. Informe de la misión sobre el examen de mitad de período.

## Responsabilidades relativas a la integración de los temas transversales

1. En el ámbito del clima y el medio ambiente, el FIDA se ha comprometido a garantizar que al menos el 25 % del programa de préstamos y donaciones de la FIDA11 se invierta en actividades centradas en el clima. Este compromiso se medirá utilizando las metodologías que emplean los bancos multilaterales de desarrollo para el seguimiento de la financiación dirigida a la adaptación al cambio climático y la mitigación de sus efectos. Al igual que en otros ámbitos, los ESAC desempeñan un papel importante en la incorporación de las consideraciones relativas al cambio climático tanto en las inversiones como en la estrategia y el plan de acción sobre medio ambiente y clima. Se realizará un seguimiento de los resultados utilizando los indicadores básicos sobre medio ambiente y clima que figuran en el cuadro 3.
2. Los equipos regionales (asesores de cartera, economistas regionales, y especialistas y analistas regionales), junto con los equipos técnicos de la División de Producción Sostenible, Mercados e Instituciones (PMI) y la División de Medio Ambiente, Clima, Género e Inclusión Social (ECG), se aseguran de que el programa de préstamos, donaciones y actividades no crediticias de las divisiones tenga en cuenta los temas transversales y velan conjuntamente por que se logren los principales compromisos de la FIDA11.
3. Los equipos de ejecución de proyectos<sup>43</sup> son los encargados y responsables de diseñar operaciones que permitan lograr estos objetivos interrelacionados en la mayor medida posible. Se trata de un proceso de integración horizontal, esto es, "un enfoque de transformación más ambicioso que utilice las sinergias generadas por la interacción entre los cuatro temas [en las esferas de inversión del FIDA]. Para la transformación será necesario un pacto estratégico que se base en un conjunto coordinado y multisectorial de intervenciones que vinculan las cuestiones de género con la nutrición, el medio ambiente, el clima y los jóvenes"<sup>44</sup>. Los equipos colaboran en la realización de evaluaciones y la utilización de los resultados del diseño de proyectos con el fin de extraer opciones programáticas ventajosas para todas las partes.
4. Este tipo de enfoque invertiría en proyectos de cadenas de valor que incrementarían intencionadamente la participación de las mujeres y los jóvenes en la cadena, seleccionando cultivos nutritivos y diversos para el hogar y el mercado y utilizando tecnologías resilientes al clima. Si el tipo de cultivo propuesto requiere una mayor participación de hombres que de mujeres en su producción, el equipo de diseño propondría cultivos adicionales u otras opciones de cadenas de valor para incrementar la participación de las mujeres.
5. La ECG reúne a miembros del personal técnico que se encargan de incorporar sistemáticamente en los proyectos los temas del clima y el medio ambiente, el género, la nutrición y la juventud, y las cuestiones relativas a los pueblos indígenas con el objetivo de aumentar las posibilidades de que se establezcan vínculos y sinergias entre enfoques<sup>45</sup>. Cada equipo de ejecución del proyecto cuenta con al menos un oficial técnico de la ECG, que se asegura de que se incorporen enfoques transformadores en el diseño y la ejecución de los proyectos. Este oficial también vela por que los conocimientos generados durante la ejecución de los proyectos se recopilen y pasen a fundamentar los programas futuros, a fin de ampliar el alcance de los enfoques que han dado buenos resultados.

<sup>43</sup> Los equipos de ejecución de proyectos generalmente están compuestos por un gerente del programa en el país, un técnico principal del proyecto, un experto técnico del Departamento de Estrategia y Conocimientos, y un miembro del personal de la Oficina de Asesoría Jurídica y la División de Servicios de Gestión Financiera.

<sup>44</sup> Incorporación sistemática de las cuestiones relacionadas con el clima, el género, la nutrición y los jóvenes (IFAD11/3/R.4, pág. 20).

<sup>45</sup> FIDA, 2018. "[Climate Action Report 2018](#)".

6. La ECG se ocupa de:
  - asegurar la integración de las esferas transversales prioritarias;
  - establecer un orden entre las actividades previstas en los flujos de trabajo para garantizar la complementariedad de las esferas transversales prioritarias;
  - priorizar los productos de conocimiento de manera conjunta;
  - desarrollar conjuntamente herramientas integradas de incorporación de los temas transversales, y módulos y actividades de capacitación;
  - garantizar la calidad del proceso de los ESAC; y
  - apoyar la actuación normativa en los niveles mundial, regional y nacional.
7. Tanto en la Sede como en las regiones, los equipos técnicos de la ECG y la PMI colaboran con los equipos de ejecución de cada centro regional, que se encargan de planificar y coordinar la prestación de servicios técnicos. El personal técnico regional hace partícipes a las partes interesadas en los países desde la fase inicial del proceso de diseño y a lo largo de todo el ciclo del proyecto. Se debe concienciar a los interesados sobre la importancia de abordar los temas transversales, y fomentar un sentido de apropiación de las esferas transversales prioritarias entre los Gobiernos y otros agentes importantes para la ejecución de proyectos. El equipo de la ECG apoya la ejecución proyectos en los países a nivel regional y garantiza la armonización entre los temas transversales. Entre sus responsabilidades se incluyen:
  - generar una comprensión conceptual y funcional sobre la integración de las esferas transversales prioritarias a nivel regional y sobre la secuenciación de los flujos de trabajo;
  - participar en los procesos regionales de planificación anual y agregación de las necesidades técnicas de las regiones, asignando tareas de alcance regional y guiando al equipo de la Sede en la distribución de tareas técnicas sobre el terreno para posibilitar intervenciones adecuadas y oportunas;
  - actuar como equipo de respuesta inicial a las necesidades técnicas regionales y nacionales relacionadas con las esferas transversales prioritarias;
  - elaborar un plan de trabajo integrado para la ECG, armonizando actividades como la elaboración conjunta de productos de conocimientos, la actuación normativa, la creación de asociaciones y el refuerzo del apoyo a la ejecución y la supervisión;
  - intercambiar conocimientos y experiencias sobre las esferas transversales prioritarias dentro de la ECG y con todo el FIDA, los Gobiernos y las instituciones asociadas, y
  - evitar la duplicación de actividades en y entre esferas transversales prioritarias.

## Índice de empoderamiento de la mujer en agricultura

1. El índice de empoderamiento de la mujer en agricultura<sup>46</sup> comenzó a utilizarse en 2012<sup>47</sup>. Los hallazgos basados en este índice han animado a Gobiernos y donantes a invertir en intervenciones que empoderen a las mujeres. Sin embargo, el índice de empoderamiento de la mujer en agricultura es un indicador normalizado y diseñado para su utilización en encuestas basadas en la población que no ha sido adaptado a las necesidades de las intervenciones de cada proyecto. La versión de este índice que se utiliza en el marco de proyectos (llamado Pro-WEAI en inglés) ha sido diseñada para detectar la falta de empoderamiento a través de indicadores pertinentes para proyectos específicos a más corto plazo con el fin de diseñar estrategias adecuadas que permitan subsanar las deficiencias y supervisar los efectos directos del proyecto relacionados con el empoderamiento de la mujer. Debido a que el índice en el ámbito de los proyectos se orienta a la medición del poder de toma de decisiones, tal vez sea necesario complementarlo con otras herramientas y procesos de SyE, a fin de detectar cambios en los ingresos o los activos de las mujeres, incluidos sus conocimientos, como resultado del proyecto.

Cuadro 4

### Ámbitos del índice de empoderamiento de la mujer en agricultura en el ámbito de los proyectos

Ámbitos	Ponderación del ámbito	Indicadores	Ponderación del indicador
Capacidad de acción intrínseca (poder interior)	1/4	Autonomía en cuanto a los ingresos	1/12
		Autoeficacia	1/12
		Actitudes respecto de la violencia doméstica	1/12
Capacidad de acción instrumental (poder para)	1/2	Participación en las decisiones sobre producción	1/12
		Posesión de tierras y otros activos	1/12
		Acceso al crédito y decisiones al respecto	1/12
		Control sobre el uso de los ingresos	1/12
		Equilibrio de la carga de trabajo	1/12
Capacidad de acción colectiva (poder con)	1/4	Visita de lugares importantes	1/12
		Pertenencia a grupos	1/12
		Pertenencia a grupos influyentes	1/12
		Respeto entre los miembros del hogar	1/12

2. El módulo de empoderamiento básico del índice en el ámbito de los proyectos mide tres esferas de capacidad de acción: la capacidad intrínseca (poder interior), la capacidad de acción instrumental (poder para) y la capacidad de acción colectiva (poder con). Aunque siempre han formado parte del índice de empoderamiento de la mujer en agricultura, estos tres tipos de capacidades se explicitan aún más en el índice en el ámbito de los proyectos, el cual fortalece los vínculos entre los diferentes indicadores utilizados y la teoría conceptual que subyace a ellos. Este índice no mide los efectos directos, como el aumento de tierras o animales en propiedad o los créditos obtenidos, sino la capacidad de las mujeres de tomar decisiones sobre esos recursos.

<sup>46</sup> Instituto Internacional de Investigación sobre Políticas Alimentarias, [Women's Empowerment in Agriculture Index \(WEAI\)](#).

<sup>47</sup> El índice original de empoderamiento de las mujeres en agricultura fue elaborado por una asociación establecida entre la iniciativa Feed the Future del Gobierno de los Estados Unidos de América, la Agencia de los Estados Unidos para el Desarrollo Internacional (USAID), el Instituto Internacional de Investigación sobre Políticas Alimentarias y la Iniciativa sobre Pobreza y Desarrollo Humano de la Universidad de Oxford. Más de 50 organizaciones en 40 países están utilizando este índice para ayudar a investigadores y responsables de la formulación de políticas a determinar y evaluar los tipos de estrategias o proyectos que empoderan a las mujeres.

## Herramientas adicionales para medir la transformación de los hogares rurales

1. El FIDA utiliza actualmente varias herramientas que lo ayudan a medir las interrelaciones entre los temas transversales en los hogares rurales. A continuación se describen brevemente otras posibles herramientas adicionales.
2. El **marco de evaluación de técnicas innovadoras de intensificación sostenible** es un enfoque participativo desarrollado por el Laboratorio de Innovación sobre Intensificación Sostenible, dirigido por la Universidad Estatal de Kansas y financiado por la Agencia de los Estados Unidos para el Desarrollo Internacional (USAID). Durante la **fase de diseño de los proyectos**, las partes interesadas intervienen en un proceso de seis pasos. En primer lugar, las partes participan en la elaboración de objetivos e hipótesis sobre los efectos de una técnica innovadora. Luego se seleccionan indicadores relacionados con las cinco esferas de la sostenibilidad: la productividad, la economía, el medio ambiente, las personas (incluidas la seguridad alimentaria y nutricional) y la sociedad (que abarca las relaciones de género en el hogar y la comunidad, y las actuaciones colectivas). El siguiente paso consiste en señalar las repercusiones y sinergias entre esferas y revisar los indicadores según proceda. Tras ello, se eligen criterios de medición para cada indicador basándose en el total de recursos humanos y financieros disponibles y la importancia prevista de cada indicador en cada contexto y, por último, se reúnen y se analizan los datos obtenidos para luego representarlos visualmente en un gráfico radial<sup>48</sup>.
3. La **encuesta de hogares rurales con múltiples indicadores** fue elaborada por varios centros pertenecientes al Consorcio de Centros Internacionales de Investigación Agrícola (CGIAR) y sus asociados para mejorar la recopilación de datos de hogares rurales y reducir al mínimo la obligación de los hogares rurales [de recopilar datos], maximizar la fiabilidad de las respuestas y mejorar la coherencia entre diferentes estudios<sup>49</sup>. Al recabar datos sobre temas como la productividad de las explotaciones agrícolas, las prácticas agrícolas, la nutrición, la seguridad alimentaria, la equidad de género, el clima y la pobreza, la herramienta puede ayudar a **medir los resultados del cambio en los hogares**. Las encuestas adaptadas al contexto incluyen indicadores de otras encuestas, como la escala de experiencia de inseguridad alimentaria, la puntuación relativa a la diversidad de la dieta de los hogares, la escala de acceso al hambre y la inseguridad alimentaria, la escala de disponibilidad de alimentos, y el índice de abandono de la pobreza. Hasta el momento, la encuesta de hogares rurales ha sido utilizada en 27 países para medir la intersección entre los temas transversales, por ejemplo, comparando el impacto de dos estrategias comunes de resiliencia —la comercialización y la diversificación— en el control que ejercen distintas mujeres sobre los ingresos del hogar en tres países diferentes y distintos tipos de explotaciones agrícolas<sup>50</sup>.
4. La técnica de **fotovoz** es un método participativo de investigación y evaluación que persigue tres objetivos:
  - i) permitir a las personas dejar constancia y reflexionar sobre las fortalezas y preocupaciones de su comunidad;

<sup>48</sup> Laboratorio de Innovación sobre Intensificación Sostenible, 2019. "[How to Use the Assessment Framework](#)".

<sup>49</sup> Consúltese clicando [aquí](#).

<sup>50</sup> K. Tavenner *et al.* (2019): "[Intensifying Inequality? Gendered Trends in Commercializing and Diversifying Smallholder Farming Systems in East Africa](#)", *Frontiers in Sustainable Food Systems*, 27 de febrero.

- ii) promover un diálogo crítico y el intercambio de conocimientos sobre cuestiones importantes a través de pequeños y grandes grupos de debate sobre fotografía, y
  - iii) llegar a los formuladores de políticas.
5. La fotovoz permite a los participantes con diferentes niveles de alfabetización intervenir en las valoraciones previas de las necesidades, el seguimiento y las evaluaciones. Para recopilar datos se utilizan fotografías y descripciones orales de fotografías, en lugar de entrevistas o encuestas. Los participantes utilizan cámaras para captar imágenes con las que responder a las preguntas formuladas, lo cual les permite documentar sus propias vidas y mantener un control sobre la recopilación de datos y la interpretación del significado que ellos confieren a sus fotografías. Tras revisarse su aplicación desde finales de la década de 1990, esta técnica se ha hecho famosa por su capacidad para poner discretamente de manifiesto las cuestiones más importantes para la población local. Los participantes logran expresar su opinión públicamente mostrando sus fotografías en exposiciones comunitarias y explicando su significado a un público amplio que puede estar compuesto tanto por miembros de la comunidad como por personal del proyecto y funcionarios gubernamentales. Existen numerosas adaptaciones de esta metodología en contextos de emergencia, refugiados y desarrollo<sup>51</sup>.
6. La **técnica del cambio más significativo** permite recopilar historias que reflejan el impacto (tanto positivo como negativo) de intervenciones específicas o procesos más amplios de cambio social como los asociados con situaciones de emergencia. Esta técnica puede adaptarse a diferentes contextos, tipos de proyectos y grupos de participantes. Se trata de un enfoque participativo y cualitativo diseñado a fin de determinar los principales factores para la obtención de buenos resultados y explicar cómo acelerar su obtención y mantener estos buenos resultados. Los participantes, ya sean miembros de la comunidad, personal del proyecto u otras partes interesadas, comparten sus historias y se ponen de acuerdo para elegir la historia que mejor ilustra el cambio más significativo que han experimentado. A través de sus preguntas, los facilitadores pueden orientar a los participantes para que se centren en los cambios relacionados con los papeles, las responsabilidades y las relaciones de género durante la narración de las historias. La técnica del cambio más significativo ofrece:
  - una comprensión de los cambios significativos en la vida de mujeres y hombres durante un proyecto o programa;
  - una comprensión del impacto social, político y económico en las personas, las instituciones y las comunidades, y
  - una identificación de las principales esferas de cambio, según la opinión de los participantes, como indicadores indirectos del impacto cuando no es posible o conveniente realizar una evaluación del impacto.
7. Este enfoque recurre a asistentes sobre el terreno para llevar a cabo debates en grupo, normalmente entre los beneficiarios del proyecto, aunque también entre diferentes partes interesadas. Se crean subgrupos de cuatro a seis personas y se pide a sus integrantes que describan los cambios que han experimentado ellos (o gente conocida) a nivel personal; los cambios que se han producido en las empresas o asociaciones (como las asociaciones de comercialización) de las que forman parte o con las que colaboraban, y los cambios que se han producido en las comunidades. Después de compartir sus experiencias, cada subgrupo prepara un dibujo sobre la historia que ilustra el cambio más significativo. Tras ello, en sesión

---

<sup>51</sup> Véanse, por ejemplo, Green y Kloos (2009) sobre los refugiados en el norte de Uganda; Walker y Early (2010) sobre los trabajadores de organizaciones no gubernamentales que se ocupan de los niños huérfanos en Sierra Leona; Kercood y Morita-Mullaney (2015) sobre la adaptación de los refugiados birmanos en los Estados Unidos, y Mann *et al.* (2018) sobre la resiliencia de los desplazados internos después del “triple desastre” del terremoto, el tsunami y la destrucción de una central nuclear en el Japón.



plenaria, se forman grupos de dos y, mientras un miembro de cada pareja narra la historia, el otro toma notas, y después se intercambian los papeles. Luego, el grupo entero debate sobre las historias narradas y señala los principales elementos de cambio que se presentan en las historias. En general, este enfoque cualitativo puede combinarse con otros métodos cualitativos o cuantitativos para crear un único y novedoso diseño de evaluación que aporte rigor y eficacia en función de los costos al trabajo realizado. La técnica del cambio más significativo arroja luz tanto sobre lo que las personas piensan que es importante (actitudes) como sobre lo que hacen (prácticas y efectos)<sup>52</sup>.

---

<sup>52</sup> Encontrará una guía para facilitadores sobre esta técnica clicando [aquí](#).

## Glossary

**Food security** was defined at the World Food Summit in 1996 as existing when all people, at all times, have physical and economic access to sufficient, safe and nutritious food that meets their dietary needs and food preferences for an active and healthy life. The definition has since been expanded to include two additional dimensions of “use” and “stability” to acknowledge that even adequate food intake at one point in time may be subject to fluctuations, e.g. as a result of weather or economic shocks, leading to deteriorating nutritional status.

**Environmental sustainability** is central to IFAD’s third strategic objective (SO 3). It refers to the management, adaptation and integration of precautionary environmental principles and considerations into the decision-making processes of development interventions. The development outcome is the adoption of technologies, practices and policies that lead to the reduction of populations’ exposure and vulnerability to climate-related extreme events and other economic, social and environmental shocks and disasters (adapted from the Sustainable Development Goals target 1.5).<sup>53</sup>

**Empowerment** refers to the process of increasing the opportunity of people to take control of their own lives. It is about people living according to their own values and being able to express preferences, make choices and influence – both individually and collectively – the decisions that affect their lives. Empowerment of women or men includes developing self-reliance, gaining skills or having their own skills and knowledge recognized, and increasing their power to make decisions and have their voices heard, and to negotiate and challenge societal norms and customs.

**A gender transformative project** actively seeks to transform gendered power dynamics by addressing social norms, practices, attitudes, beliefs and value systems that represent structural barriers to women’s and girls’ inclusion and empowerment. Such a project uses a **gender-transformative approach**, creating opportunities for individuals to actively challenge gender norms, promoting women’s social and political influence in communities, and addressing power inequities between people with different gender identities.

**Household methodologies** enable family members to work together to improve relationships and decision-making and achieve more equitable workloads. Their purpose is to strengthen the overall well-being of households and all their members.

**Malnutrition** is caused by inadequate, excessive or imbalanced intakes of carbohydrates, protein or fats (macronutrients) and vitamins and minerals (micronutrients). Malnutrition is currently characterized as a triple burden, with three forms that often coexist within the same country, household or individual. These three forms of malnutrition are: (i) undernutrition, inadequate levels of food intake and repeated infectious diseases; (ii) micronutrient deficiencies, especially those of public health importance such as iron, iodine, zinc and vitamin A; and (iii) overweight and obesity, resulting from an excess of certain food components such as fats and sugars relative to levels of activity.

**Nutrition-sensitive interventions** address the underlying and systemic causes of malnutrition, foetal and child nutrition and development – food security; adequate caregiving resources at the maternal, household and community levels; and access to health services and a safe and hygienic environment – and incorporate specific nutrition goals and actions.<sup>54</sup>

---

<sup>53</sup> IFAD Strategy and Action Plan on Environment and Climate Change 2019-2025 (EB 2018/125/R.12).

<sup>54</sup> Scaling up Nutrition, 2015. [Nutrition in the Lancet](#).

**Nutrition-specific interventions** address the immediate determinants of fetal and child nutrition and development – through adequate food and nutrient intake, feeding, caregiving and parenting practices, and low burden of infectious diseases.<sup>55</sup>

**Resilience** is the ability of people, households, communities, countries and systems to mitigate, adapt to and recover from shocks and stresses in a manner that reduces chronic vulnerability and facilitates inclusive growth.

**Sustainable agriculture** is “the management and conservation of the natural resource base, and the orientation of technological and institutional change in such a manner as to ensure the attainment and continued satisfaction of human needs for present and future generations. Such development... conserves land, water, plant and animal genetic resources, is environmentally non-degrading, technically appropriate, economically viable and socially acceptable.”<sup>56</sup>

A **youth-sensitive project** generates long-term youth employment opportunities and/or entrepreneurship by addressing context-specific challenges and potentials of rural youth. This can be reached by various means, especially by providing a balanced mix of activities that support youth access to assets, skills and services.

---

<sup>55</sup> Ibid.

<sup>56</sup> FAO, [Sustainable agriculture and rural development](#).