

Cote du document: EB 2019/128/R.6
Point de l'ordre du jour: 4 b) ii)
Date: 14 novembre 2019
Distribution: Publique
Original: Anglais

F



Investir dans les populations rurales

Cadre de mise en œuvre d'approches porteuses de transformation pour les thèmes à transversaliser: environnement et changements climatiques, genre, nutrition et jeunes (version préliminaire)

Note à l'intention des représentants au Conseil d'administration

Responsables:

Questions techniques:

Margarita Astralaga
Directrice
Division environnement, climat,
genre et inclusion sociale
téléphone: +39 06 5459 2151
courriel: m.astralaga@ifad.org

Joyce Njoro
Spécialiste technique principale nutrition
téléphone: +39 06 5459 2111
courriel: j.njoro@ifad.org

Transmission des documents:

Deirdre Mc Grenra
Cheffe
Gouvernance institutionnelle
et relations avec les États
membres
téléphone: +39 06 5459 2374
courriel: gb@ifad.org

Conseil d'administration — Cent vingt-huitième session
Rome, 10-12 décembre 2019

Pour: Examen

Table des matières

I.	Contexte	1
II.	Concept de transformation du monde rural	2
III.	Définition de la transformation du ménage rural	4
IV.	Transformation du ménage rural	6
V.	Approche institutionnelle et technique actuelle en matière de transversalisation	9
VI.	Évaluation de la transformation	13
VII.	Conclusion	14

Annexes

I	Comprendre les liens réciproques entre les thèmes transversaux
II	Responsabilités relatives à la gestion de l'intégration des thèmes transversaux
III	Indice de l'autonomisation des femmes dans l'agriculture au niveau des projets
IV	Outils supplémentaires permettant de mesurer la transformation des ménages ruraux

Appendice

Glossary

Cadre de mise en œuvre d'approches porteuses de transformation pour les thèmes à transversaliser: environnement et changements climatiques, genre, nutrition et jeunes (version préliminaire)

I. Contexte

1. Le présent cadre de transformation du ménage rural s'inscrit dans l'engagement pris au titre de la Onzième reconstitution des ressources du FIDA (FIDA11) en faveur de la transversalisation dans les opérations des questions relatives à l'environnement et aux changements climatiques, au genre, à la nutrition et aux jeunes¹. L'appui à une approche intégrée et porteuse de transformation de ces quatre domaines favorise des systèmes alimentaires durables et des solutions inclusives aux problèmes de la pauvreté rurale et de l'insécurité alimentaire. La prise en compte des liens réciproques entre les quatre thèmes à transversaliser nécessite une approche souple et dynamique tout au long du cycle des programmes.
2. Le présent document fait fond sur les plans d'action en matière de transversalisation élaborés et approuvés au cours de l'année écoulée. Chacun de ces plans d'action définit une stratégie qui doit permettre de transversaliser efficacement le thème en question dans les programmes d'options stratégiques pour le pays (COSOP) et les opérations des projets², le but étant de renforcer l'impact des investissements réalisés par le FIDA pour contribuer à la réalisation des objectifs de développement durable (ODD). On observe dans les différents plans d'action un certain degré d'intégration et des liens avec les autres thèmes transversaux, mais le présent cadre les relie spécifiquement, afin de créer à dessein des synergies qui permettront de relever les défis de la transformation du monde rural au niveau des ménages.
3. Cette conception intégrée réduit le nombre de compromis à consentir entre les priorités concurrentes ainsi que la complexité de ce processus. Des entretiens avec des membres du personnel et un examen des documents du FIDA ont révélé un consensus général sur la valeur et l'utilité d'une prise en compte intégrée et complète des questions relatives à l'environnement et aux changements climatiques, au genre, à la nutrition et aux jeunes. La transversalisation est un moyen de favoriser la transformation souhaitée du ménage rural, à chaque stade du cycle des projets – de l'analyse initiale à la conception, à l'exécution et au suivi-évaluation du projet et à la gestion des savoirs issus des enseignements tirés de l'expérience, comme nous le verrons à la section V. Le présent cadre a été élaboré à l'intention du personnel du FIDA, pour l'aider à transmettre les principes de l'approche intégrée aux partenaires du Fonds, aux équipes de projet et aux gouvernements nationaux.

¹ Transversalisation des questions relatives au changement climatique, à la problématique hommes-femmes, à la nutrition et aux jeunes (IFAD11/3/R.4, p. 1).

² Intégrer la problématique du climat dans les programmes financés par le FIDA 2016 (EB 2016/118/R.16); Intégration au FIDA d'approches porteuses de transformation de la problématique du genre – Plan d'action pour 2019-2025 (EB 2019/126/INF.6); Intégration de l'enjeu nutritionnel au FIDA – Plan d'action pour 2019-2025 (EB 2019/126/INF.5); Plan d'action du FIDA en faveur des jeunes ruraux 2019-2021 (EB 2018/125/R.11).

II. Concept de transformation du monde rural

4. Les acteurs qui investissent dans le développement abordent de plus en plus souvent la transformation du monde rural du point de vue de l'impact sur les économies rurales, mais aussi des changements perçus par les habitants des zones rurales. Ce concept fait généralement référence aux changements dans ces sociétés qui résultent de facteurs économiques et sociaux à plus grande échelle.
5. Il est plus que jamais nécessaire de transformer le monde rural. Il faudra recalibrer les interventions dans les systèmes alimentaires, faute de quoi de nombreux ODD risquent de ne pas être atteints. Les systèmes alimentaires englobent l'ensemble des acteurs – et de leurs activités interdépendantes d'ajout de valeur – participant à la production, l'agrégation, la transformation, la distribution et la consommation des produits alimentaires ainsi qu'à l'élimination des déchets correspondants. Les systèmes alimentaires comprennent tous les produits alimentaires issus de l'agriculture, de la forêt, de la pêche, ainsi que les contextes plus larges (économique, sociétal et naturel) dans lesquels ces divers systèmes de production sont intégrés³. C'est dans ce contexte général qu'interagissent les thèmes transversaux – l'environnement et les changements climatiques, le genre, la nutrition et les jeunes, ainsi que les peuples autochtones. Le but ultime est l'établissement de systèmes alimentaires durables qui garantissent à chacun la sécurité alimentaire et une bonne nutrition sans compromettre les bases économiques, sociales et environnementales nécessaires à la sécurité alimentaire et à la nutrition des générations futures.
6. Sous leur forme actuelle, les systèmes alimentaires n'offrent pas un accès à une nourriture saine et nutritive de manière inclusive et durable. Les données disponibles indiquent que plus de 821 millions de personnes sont en situation d'insécurité alimentaire⁴. Les systèmes alimentaires sont responsables de 23% des émissions de gaz à effet de serre dues à l'activité humaine⁵. Alors même qu'en moyenne les femmes représentent 43% de la main-d'œuvre agricole des pays en développement, on constate d'importantes disparités entre les sexes dans l'accès aux ressources et aux services de base⁶. Une grande partie des 736 millions de personnes en situation d'extrême pauvreté vit dans des zones rurales. Près des trois quarts (72%) des jeunes ruraux vivent dans des pays où la transformation rurale est faible. Ils doivent fréquemment faire face à des contraintes, telles qu'un manque de compétences, un accès limité à la terre, au crédit et aux intrants, et des liens très insuffisants aux marchés⁷.
7. La transformation inclusive du monde rural s'étend à la durabilité des ressources et à l'efficacité énergétique, mais aussi au développement des structures de commercialisation et à l'accroissement des excédents commercialisables; à l'amélioration de la sécurité sanitaire des aliments, mais aussi à la réduction des pertes et déchets alimentaires; à la diversification des modèles de production et des moyens d'existence. Elle ouvre des possibilités d'entrepreneuriat et d'emploi non agricole décent, améliore le maillage des services et des infrastructures et leur accessibilité, et facilite la participation aux processus d'élaboration des politiques et accroît la capacité d'influer sur ces processus pour offrir une croissance rurale qui profite au plus grand nombre ainsi que des paysages ruraux plus durables.

³ Organisation des Nations Unies pour l'alimentation et l'agriculture (FAO) 2018. [Sustainable Food Systems-Concept and Framework](#).

⁴ FAO, 2019. [Leveraging Food Systems for Inclusive Rural Transformation](#).

⁵ Groupe d'experts intergouvernemental sur l'évolution du climat (GIEC), 2019. [Climate Change and Land](#).

⁶ FIDA 2019. Intégration au FIDA d'approches porteuses de transformation de la problématique du genre – Plan d'action pour 2019-2025 (EB 2019/126/INF.6).

⁷ FIDA, 2019. [Rapport sur le développement rural 2019](#).

8. Dans le cadre de cette transformation, chacun, sans exception, peut exercer ses droits économiques, sociaux et politiques, développer ses capacités, et tirer parti des possibilités qui s'offrent à lui dans un environnement sain. Elle débouche sur une amélioration notable de la situation économique et du bien-être des groupes cibles du FIDA, qui comprennent les petits agriculteurs, les paysans sans terre ou pauvres en terre, les femmes et les jeunes, les groupes ethniques et raciaux marginalisés, les peuples autochtones⁸, les personnes handicapées, et les victimes de catastrophes ou de conflits⁹.
9. Le rapport de 2017 intitulé *Mettre les systèmes alimentaires au service d'une transformation rurale inclusive*¹⁰ indique que la demande urbaine est à l'origine d'une augmentation de la production alimentaire, d'un renforcement des capacités agro-industrielles, d'un développement des infrastructures qui permettent d'acheminer de manière efficiente les produits alimentaires jusqu'aux marchés, et de politiques à même d'appuyer les composantes de la transformation du monde rural.
10. Depuis 2013, la Banque mondiale a favorisé des "engagements porteurs de transformation" pour engendrer des mutations profondes dans les économies en développement. Ces actions ont notamment comme caractéristiques communes: de déterminer les freins au développement et les moyens d'y remédier; d'adopter des approches systémiques et souvent intersectorielles pour s'attaquer à une série de problèmes interdépendants; de transposer à plus grande échelle les instruments financiers novateurs et prometteurs et d'appuyer un changement des comportements en se servant volontairement d'incitations, de forces du marché et d'informations essentielles¹¹.
11. Le Programme de développement durable à l'horizon 2030¹² est axé sur la transformation structurelle et, plutôt que de ne traiter que les symptômes, s'attaque aux causes profondes qui génèrent et reproduisent les problèmes et les inégalités économiques, sociales, politiques et environnementales. Les causes des inégalités sont souvent les mêmes dans toutes les régions du monde: pauvreté, manque d'éducation, insécurité alimentaire, dégradation des ressources naturelles, instabilité politique et conflits. Selon le rapport du Groupe d'experts intergouvernemental sur l'évolution du climat (GIEC) sur les changements climatiques et les terres émergées publié en août 2019¹³, les études récentes indiquent que les changements climatiques ont déjà des répercussions défavorables sur les rendements des cultures à l'échelle mondiale et qu'à ce jour les mesures d'adaptation qui ont été prises ne sont pas suffisantes pour les compenser. Cet accent sur l'adaptation intervient en outre à un moment où la lutte contre les changements climatiques et les initiatives de développement durable apparaissent intrinsèquement liées – un développement qui ne prendrait pas en compte de manière explicite la question de l'adaptation aurait peu de chances d'être efficace, et pourrait même être contre-productif, selon la Global Commission on Adaptation¹⁴. Par ailleurs, les dérèglements climatiques comme les inondations, les sécheresses et les tempêtes tropicales font partie des facteurs majeurs des crises alimentaires. Le nombre de ces phénomènes extrêmes a plus que doublé depuis les

⁸ FIDA, 2009. [Politique d'engagement du FIDA aux côtés des peuples autochtones](#)

⁹ FIDA, 2019. [Directives opérationnelles révisées relatives au ciblage](#)

¹⁰ FAO, 2019, [Leveraging Food Systems for Inclusive Rural Transformation](#)

¹¹ Banque mondiale, 2016. [Supporting Transformational Change for Poverty Reduction and Shared Prosperity](#).

¹² Voir [ici](#).

¹³ GIEC 2019 [Climate Change and Land, Chapter 5 – Food Security](#), p. 5-24, 5-28.

¹⁴ Global Commission on Adaptation, 2018. [Economics Brief](#).

années 1990¹⁵. En 2018, 29 millions de personnes étaient en situation d'insécurité alimentaire aiguë dans 26 pays touchés par des chocs d'origine climatique, dont 23 millions dans 20 pays africains¹⁶. Ces différentes causes sont interdépendantes et s'alimentent les unes les autres¹⁷.

III. Définition de la transformation du ménage rural

12. Les acteurs du développement s'accordent généralement pour définir la transformation inclusive du monde rural au niveau "macro" ou au niveau national. Ils s'attachent beaucoup moins à décrire la transformation des ménages ruraux, alors que les grands changements qu'elle induit se reflètent dans les comportements et les capacités de ces derniers. Le Rapport 2016 du FIDA sur le développement rural indique à cet égard:

Une transformation structurelle réussie s'accompagne d'importants changements dans les actifs au niveau des ménages ruraux, à mesure que l'agriculture diversifiée, à faible productivité et centrée sur la subsistance laisse place à des systèmes agroalimentaires dans lesquels la production se caractérise par une plus grande spécialisation au niveau des exploitations, mais aussi une diversification plus axée sur les marchés au niveau global¹⁸.

13. L'Organisation des Nations Unies pour l'éducation, la science et la culture (UNESCO) a défini la transformation du monde rural du point de vue des habitants des zones rurales, en la décrivant comme le résultat d'un processus qui:

"cherche à améliorer les conditions de vie de l'agriculteur, de l'artisan, du fermier à bail et du paysan sans terres en milieu rural. Il s'agit de permettre à des groupes spécifiques – femmes rurales, jeunes ruraux et segments défavorisés de la population – d'obtenir pour eux-mêmes et pour leurs enfants davantage de ce qu'ils souhaitent ou de ce dont ils ont besoin. Ce processus englobe les grands principes de développement rural qui visent à améliorer le bien-être des populations en renforçant leurs capacités de production, en leur proposant d'autres choix de vie et en revenant sur les politiques publiques discriminantes pour les ruraux pauvres"¹⁹.

14. La définition de la transformation du ménage rural englobe les résultats des activités associées à chacun des thèmes transversaux lorsqu'ils correspondent à une évolution des comportements et normes des ménages, comme indiqué ci-après:
- adoption de pratiques agricoles résilientes et d'une gestion durable des ressources naturelles aux fins d'adaptation aux changements climatiques et de durabilité environnementale;
 - plus grande participation des femmes à la prise de décisions dans les ménages;
 - élargissement des choix de vie de l'ensemble des membres des ménages – hommes et femmes, jeunes et moins jeunes;
 - ajout d'aliments nutritifs à un régime alimentaire sain, pour tous les membres des ménages;

¹⁵ GIEC, 2019. [Climate Change and Land](#).

¹⁶ FAO, 2019. [Global Report on Food Crises](#).

¹⁷ FIDA, 2016. [Rapport sur le développement rural 2016](#).

¹⁸ *Ibid*, p. 19.

¹⁹ UNESCO. 2012. [Education and Training for Rural Transformation](#).

- possibilités d'emploi salarié ou d'activités indépendantes pour les jeunes – femmes et hommes – dans les secteurs agricole et non agricole.
15. Les synergies entre les domaines thématiques jouent un rôle important dans l'amélioration des résultats. On dispose ainsi de 30 ans de travaux qui démontrent de façon convaincante que l'amélioration des revenus des femmes a des incidences bénéfiques sur la santé et la nutrition des enfants²⁰ et que "l'autonomisation des femmes peut générer des synergies et des retombées bénéfiques pour la sécurité alimentaire des ménages et la gestion durable des terres"²¹. Les analyses confirment que, bien que les pratiques agricoles et les modes de production alimentaire actuels contribuent aux émissions mondiales totales de gaz à effet de serre, une amélioration est possible grâce aux innovations relatives aux techniques de réduction des émissions dans l'agriculture et aux changements structurels dans le secteur de l'élevage²², parallèlement à l'évolution des modes d'alimentation et à la diminution des pertes et déchets alimentaires²³.
 16. Des études récentes ont mis en évidence des liens entre les incidences en matière de nutrition et d'équité en fonction des sources de revenus et de l'environnement de production agricole²⁴. Les recherches menées sur les questions de genre et de résilience montrent que les femmes qui bénéficient d'une sécurité foncière et d'un pouvoir de décision sur le choix des cultures ont davantage recours à des pratiques agricoles qui renforcent la résilience des ménages comme des communautés²⁵ et à des pratiques d'adaptation aux changements climatiques, telles que l'adoption de variétés tolérantes au stress pour les cultures de base, de techniques de gestion intégrée des ravageurs et de stratégies de plantation d'arbres ou d'autres mesures de lutte contre l'érosion. Ces pratiques contribuent à la résilience des ménages en leur procurant une sécurité alimentaire et débouchent sur une augmentation des revenus, sur des écosystèmes plus sains et sur une meilleure nutrition.
 17. La vision de la transformation du ménage rural est une vision dans laquelle les systèmes alimentaires durables fonctionnent correctement et tous les membres du ménage jouissent d'une sécurité alimentaire, grâce à la production de l'exploitation familiale ou à l'achat de produits alimentaires à un prix abordable. Un grand nombre de personnes continuent à travailler dans l'agriculture, tandis que d'autres se tournent vers des emplois non agricoles. Étant donné que les membres du ménage ont des préférences et des capacités différentes et n'agissent pas comme une seule et même entité, les hommes et les femmes, dans ce ménage transformé, peuvent posséder à titre individuel leurs propres ressources productives, même s'ils choisissent d'en partager l'accès, le contrôle et la propriété. Ces ressources comprennent les terres et le matériel agricole, les technologies agricoles et les technologies de communication, les revenus perçus et d'autres actifs corporels et incorporels. Les femmes ont les mêmes pouvoirs de décision que les hommes, et peuvent prendre des décisions stratégiques et agir en conséquence²⁶, notamment choisir de travailler à l'extérieur ou non. Certains membres du ménage peuvent travailler dans le secteur de l'agriculture, de l'exploitation forestière ou de l'élevage,

²⁰ Quisumbing, A.R. (sous la direction de), 2003. Household decisions, gender, and development: A synthesis of recent research. Washington, D.C.: Institut international de recherche sur les politiques alimentaires (IFPRI).

²¹ [GIEC, 2019. Climate Change and Land.](#)

²² Voir [Katowice climate package.](#)

²³ Bajželj *et al.* (2014). Importance of food-demand management for climate mitigation. *Nature Climate Change*, 4(10), p. 924-929.

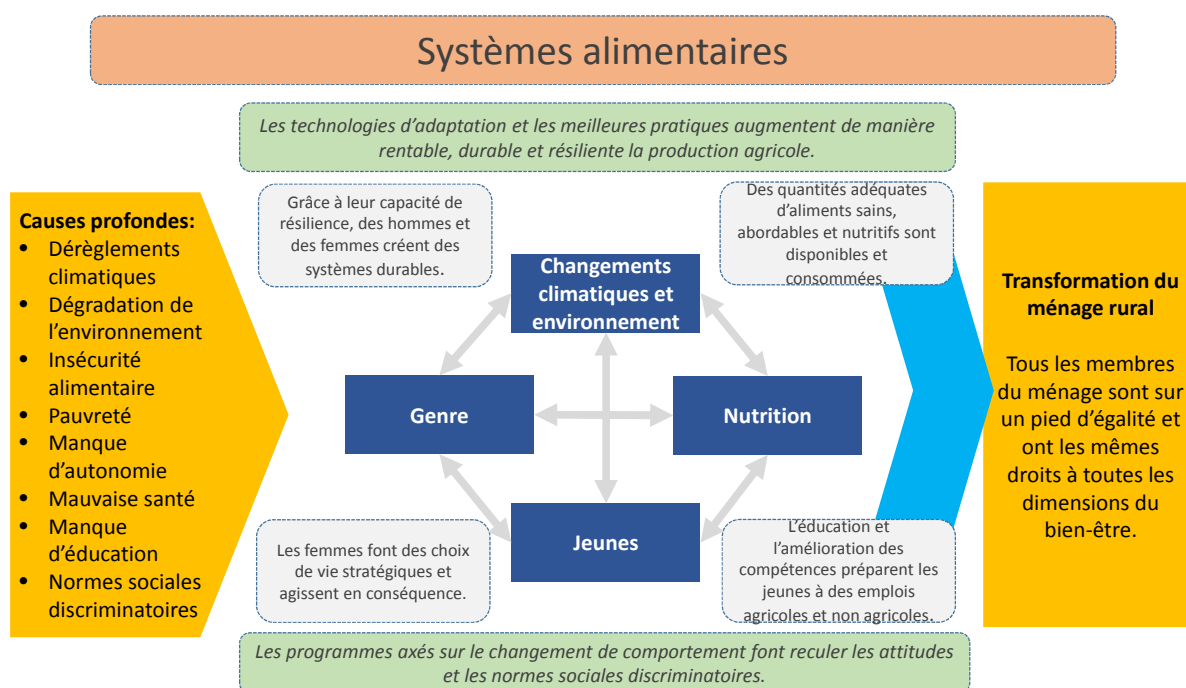
²⁴ A. Kirk, T. Kilic et C. Carletto. 2017. [Composition of Household Income and Child Nutrition Outcomes: Evidence from Uganda.](#) *World Development*, 109, p. 452-469.

²⁵ FAO, 2017. [Women farmers and resilience in the face of climate change.](#)

²⁶ Kabeer, N. 1999. "Resources, agency, achievements: Reflections on the measurement of women's empowerment." *Development and Change* 30 (3), p. 435-464.

tandis que d'autres choisissent une activité dans une entreprise non agricole. Ces ménages utilisent de manière durable les ressources naturelles dont ils disposent et s'adaptent aux changements progressifs ou soudains des conditions climatiques locales. Ils tirent un profit de la vente de leurs produits, et dégagent des revenus suffisants pour faire face aux frais de fonctionnement courants de leur entreprise ainsi qu'aux dépenses liées à l'alimentation, à la santé, à l'éducation et aux autres dépenses sociales. Les jeunes – hommes et femmes – peuvent librement choisir leur statut civil, sans subir de coercition. Tous achèvent leur scolarité primaire, et ils sont nombreux à poursuivre leurs études dans le secondaire ou à opter pour une formation professionnelle. Leur formation leur procure les compétences nécessaires pour trouver un emploi ou saisir d'autres possibilités de générer des revenus, et ils peuvent ainsi contribuer au bien-être de leur ménage (figure 1).

Figure 1
Liens réciproques entre les thèmes transversaux



18. La dynamique d'accroissement du bien-être des membres du ménage est l'une des caractéristiques majeures de la transformation de ce dernier. Les incidences interdépendantes de la durabilité environnementale et de l'adaptation aux changements climatiques, de l'égalité des sexes, d'un état nutritionnel satisfaisant et des perspectives offertes aux jeunes par les investissements réalisés dans l'agriculture et le développement rural, combinées à un ciblage efficace, se traduisent par un renforcement des effets positifs pour tous les membres du ménage.

IV. Transformation du ménage rural

19. Comment opérer la transformation du ménage rural compte tenu des compromis souvent nombreux à trouver parmi les différentes actions à mener et de la complexité des systèmes alimentaires? Les membres des ménages n'auront peut-être pas les ressources nécessaires pour adopter des pratiques respectueuses de l'environnement si les coûts de démarrage sont élevés ou si le travail à fournir limite les autres possibilités de génération de revenus. Certains emplois pourront

être peu rémunérateurs ou prendre sur le temps disponible pour préparer des repas nutritifs. La réalité peut être très différente de la vision décrite plus haut, car la transformation du milieu rural ne s'opère pas de manière uniforme. Ainsi, la possibilité de toucher un salaire décent dans une usine qui a ouvert récemment pourra encourager les jeunes adultes à suivre une formation professionnelle ou technique en l'absence de mesure pour les inciter à poursuivre leurs études – telle que des transferts monétaires assortis de conditions – ou de pénalité pour les dissuader de quitter l'école prématurément (ou les deux). De façon similaire, l'expansion des grandes entreprises agricoles entraîne parfois l'éviction des petits exploitants. Les compromis qu'il faudra éventuellement consentir entre les différents thèmes transversaux seront définis pendant la conception du projet, lors de l'analyse des évaluations issues des Procédures d'évaluation sociale, environnementale et climatique (PESEC), et seront examinés en consultation avec les autorités, comme décrit à la section V.

20. Il est indispensable de trouver des approches du développement qui peuvent à la fois expliquer et traiter les liens réciproques entre les thèmes transversaux. Les approches porteuses de transformation cherchent à modifier les rapports de force ainsi que les structures qui les engendrent et les renforcent. La solution parfaite n'existe pas, mais les concepts et les approches qui reposent sur la résilience²⁷ et l'autonomisation, ainsi que les méthodes de suivi-évaluation attentives à la complexité²⁸ sont autant d'outils qui aident à analyser et à prendre en compte de manière systématique les nombreuses variables qui agissent les unes sur les autres, les chaînes de causalité non linéaires, l'imprévisibilité et l'importance du contexte. L'interconnexion des causes profondes appelle une approche intégrée et complète, qui élabore des interventions locales ou sectorielles en tenant compte des priorités et des atouts des contextes nationaux spécifiques. Le rôle joué par le gouvernement dans l'instauration d'un environnement favorable, les investissements réalisés par le secteur privé et les partenariats avec d'autres organismes de développement sont en outre essentiels.
21. Ces approches doivent permettre une participation effective des communautés sur l'ensemble du cycle des projets afin de favoriser une vision commune et de cartographier les voies à suivre pour opérer la transformation des ménages. Les méthodes axées sur les ménages, qui sont appuyées par le FIDA, encouragent ainsi l'établissement de visions communes aux membres du ménage, un processus de prise de décisions et une répartition de la charge de travail équitables, et un accès conjoint aux ressources ainsi qu'une gestion concertée de ces dernières. Bien qu'elles aient été élaborées initialement pour lutter contre les inégalités entre les sexes, les méthodes axées sur les ménages, telles que le système d'apprentissage interactif entre les sexes (GALS), sont adaptées et utilisées pour améliorer l'éducation nutritionnelle, proposer des technologies qui facilitent l'adaptation aux changements climatiques²⁹ et répondre aux besoins et aux préférences des jeunes au sein des ménages³⁰.

²⁷ GIEC, 2019. [Climate and Change Land glossary](#), p. 62.

²⁸ Measure Evaluation, 2017. [Complexity Aware Methods](#).

²⁹ Au Rwanda, le FIDA a fait appel à la méthode GALS pour renforcer l'adaptation aux changements climatiques. "Le changement commence chez soi: s'attaquer aux déséquilibres entre les sexes et aux problèmes climatiques grâce aux méthodes axées sur les ménages." (10 janv. 2019). Voir [ici](#).

³⁰ Helen Keller International, par exemple, a élaboré la méthode "Nurturing Connections" (cultiver les liens) pour lutter contre les inégalités entre les sexes au sein des ménages et renforcer la nutrition de tous les membres de ces derniers grâce à la production alimentaire familiale. Voir [ici](#).

22. Il existe des liens réciproques entre tous les thèmes transversaux. Les systèmes alimentaires sont des facteurs déterminants essentiels de la durabilité des ressources naturelles et des paysages de production ainsi que de l'état nutritionnel des ruraux pauvres. La hausse des températures ou le raccourcissement des saisons humides entraînés par les changements climatiques peuvent influencer sur l'adéquation des cultures à certaines zones géographiques et à certains paysages et sur leur qualité nutritionnelle. On peut développer les filières en prêtant une attention particulière à leur impact sur la nutrition, sur la question du genre et sur l'environnement: le maintien de la diversité des variétés végétales, par exemple, peut renforcer la résilience des ménages face aux phénomènes météorologiques, contribuer à l'autonomisation des femmes et préserver la sécurité alimentaire.
23. La dégradation de l'environnement et les effets des changements climatiques peuvent avoir des incidences préjudiciables pour les femmes dans les ménages ruraux du fait de la raréfaction de l'eau de surface, du bois de feu, du fourrage et d'autres ressources naturelles et de la diminution des rendements des cultures. Si les hommes migrent à cause des sécheresses, des inondations ou d'autres catastrophes, ils laissent derrière eux des ménages dirigés par une femme qui peuvent devenir encore plus pauvres du fait de la perte de main-d'œuvre masculine et de revenu. Les solutions mises en place dans le cadre des projets pour renforcer la résilience doivent tenir compte de la charge de travail des femmes à la maison et dans les champs et rechercher des technologies abordables qui demandent moins de main-d'œuvre. Les activités qui aident les femmes à diversifier leurs possibilités de génération de revenus, comme la plantation d'arbres à double ou triple usage (nourriture, fourrage et avantages marchands), peuvent également renforcer leur résilience.
24. On sait aujourd'hui de quelle façon les facteurs sociaux influent sur la consommation d'aliments nutritifs et l'adoption de certains comportements alimentaires. Les conditions d'accès différentes des hommes et des femmes aux actifs nécessaires pour cultiver ou acheter des aliments nutritifs ou leurs croyances s'agissant des aliments et de l'alimentation peuvent, selon le cas, encourager ou limiter la consommation d'aliments nutritifs, de haute qualité et sûrs. L'autonomisation des femmes influe sur leur état nutritionnel et sur celui de leurs enfants. Une approche intégrée traitera les dimensions nutritionnelles de problèmes sanitaires et sociaux plus larges, tels que les grossesses chez les adolescentes (qui peuvent déboucher sur un cycle intergénérationnel de malnutrition), ainsi que d'autres problèmes de santé environnementale liés à l'eau, à l'hygiène, à la pollution et à l'assainissement.
25. Les activités favorisant la participation des jeunes peuvent être une voie efficace pour susciter un plus grand intérêt pour l'agriculture, en particulier si elles font appel aux nouvelles technologies agricoles telles que l'agriculture de précision ou aux énergies renouvelables, ou si elles élargissent les possibilités offertes par le secteur privé, via l'extension des ventes d'intrants et des services de conseil, ou des services de location de matériel (comme "Hello Tractor" au Nigéria). Elles permettent aux jeunes de générer des revenus et augmentent les possibilités d'emploi. Les approches qui utilisent des plateformes numériques et des technologies mobiles pour relier les productrices et les jeunes producteurs aux entreprises de transformation et autres acheteurs permettent de remédier aux problèmes liés au manque de mobilité et à l'insécurité. Les projets peuvent aider les jeunes à accéder à des terres par l'intermédiaire d'associations, dispenser des formations ciblées et apporter des investissements de capital-risque aux nouvelles

entreprises agricoles qui tirent parti de l'évolution des zones climatiques. Le Programme en faveur des petites entreprises rurales – Phase II mis en œuvre par le FIDA au Ghana a permis à des femmes et à des jeunes d'accéder au crédit, et le même type de mécanisme de crédit a pu être utilisé pour appuyer des activités liées à l'environnement, bien que les services climatologiques ne figurent pas parmi les priorités du programme³¹. L'annexe I donne des précisions sur les liens réciproques entre les thèmes transversaux.

V. Approche institutionnelle et technique actuelle en matière de transversalisation

26. Les engagements pris durant la Consultation sur FIDA11³² comprennent des objectifs spécifiques pour chaque thème à transversaliser, lesquels sont mentionnés dans les plans d'action correspondants. Le FIDA continuera de faire travailler des spécialistes sur chaque thème et de leur faire mesurer les résultats au moyen des indicateurs de base prévus dans le cadre de résultats des différents plans d'action. Pour garantir une compréhension commune des thèmes à transversaliser au sein du FIDA, chaque engagement a été clairement défini et fait l'objet d'un suivi systématique. Le tableau 1 présente les critères de transversalisation pour chaque thème du groupe de l'inclusion sociale (genre, jeunes et nutrition). Il ne donne pas les critères relatifs à la durabilité environnementale et aux changements climatiques, domaine qui est couvert par les PESEC depuis 2015 et dont les indicateurs de suivi sont précisément définis dans le Cadre stratégique du FIDA 2016-2025.

³¹ FIDA. Ghana. Programme en faveur des petites entreprises rurales. Rapport de la mission d'examen à mi-parcours.

³² Rapport de la Consultation sur la Onzième reconstitution des ressources du FIDA (GC 41/L.3/Rev.1).

Tableau 1
Matrice des critères pour les thèmes relatifs à l'inclusion sociale

	<i>Prendre en compte la question du genre</i>	<i>Viser à faire évoluer les rapports entre les sexes</i>	<i>Prendre en compte les enjeux nutritionnels</i>	<i>Prendre en compte les questions relatives aux jeunes</i>
Analyse de la situation pour chaque thème	<ul style="list-style-type: none"> • Décrire les politiques, stratégies et acteurs nationaux qui traitent les questions liées au genre • Définir les différents rôles, intérêts et priorités des femmes et des hommes, ainsi que les structures et normes qui sous-tendent l'exclusion et la discrimination • Recenser les problèmes et possibilités les plus importants, d'après les femmes et les hommes, en ce qui concerne les moyens d'existence de la communauté 	<ul style="list-style-type: none"> • Répondre aux critères de prise en compte de la question du genre • Ajouter, dans la section consacrée au suivi-évaluation des documents de conception, un engagement explicite à procéder à l'évaluation à l'aide de l'indice de l'autonomisation des femmes dans l'agriculture au niveau des projets, lors de la réalisation de l'étude de référence du projet ainsi qu'à l'achèvement de celui-ci, en tant qu'indicateur de substitution des résultats en matière d'égalité des sexes et d'autonomisation des femmes 	<ul style="list-style-type: none"> • Décrire les politiques, stratégies et acteurs nationaux qui traitent les questions de nutrition • Déterminer les principaux problèmes de nutrition et les causes sous-jacentes de malnutrition dans la zone d'intervention du projet, par groupe (par exemple par âge, sexe, appartenance ethnique) • Recenser les bénéficiaires vulnérables sur le plan nutritionnel, par groupe (par exemple par âge, sexe, appartenance ethnique) 	<ul style="list-style-type: none"> • Décrire les politiques, stratégies et acteurs nationaux qui traitent les questions relatives aux jeunes • Décrire les principaux groupes de jeunes (par exemple par âge, sexe, appartenance ethnique) • Analyser, pour chaque groupe, les difficultés et les possibilités en fonction du contexte
Intégration dans la théorie du changement	<ul style="list-style-type: none"> • Prendre en compte les trois objectifs de la politique en matière d'égalité des sexes: <ol style="list-style-type: none"> i) Autonomisation économique; ii) Voix égale; iii) Répartition équitable de la charge de travail 	<ul style="list-style-type: none"> • Répondre aux critères de prise en compte de la question du genre • Mettre en avant les voies qui permettront de faire évoluer les rapports entre les sexes • Élaborer un plan de participation à l'élaboration des politiques en matière d'égalité des sexes et d'autonomisation des femmes 	<ul style="list-style-type: none"> • Déterminer les voies vers l'amélioration de la nutrition (production d'aliments nutritifs; activités génératrices de revenus; éducation nutritionnelle; eau, assainissement et hygiène; participation à des plateformes multisectorielles, par exemple) • Présenter les liens de causalité entre les problèmes mis en évidence, les effets souhaités et les impacts attendus sur la nutrition 	<ul style="list-style-type: none"> • Mettre en avant les voies vers l'automatisation socioéconomique des jeunes • Ajouter l'emploi des jeunes aux objectifs et activités du projet (accès aux actifs, compétences et services de recherche d'emploi, par exemple)

Indicateurs de cadre logique obligatoires (portée et effet)	<ul style="list-style-type: none"> • Ventiler l'indicateur de portée (indicateur de base 1.1) par sexe • Au moins 40% des bénéficiaires du projet sont des femmes (indiquer le nombre dans le cadre de l'indicateur de base 1 relatif à la portée) 	<ul style="list-style-type: none"> • <i>Répondre aux critères de prise en compte de la question du genre</i> • Ajouter l'indice de l'autonomisation des femmes dans l'agriculture au niveau des projets en tant qu'indicateur d'impact supplémentaire pour mesurer l'évolution de l'autonomisation des femmes 	<ul style="list-style-type: none"> • Ventiler l'indicateur de portée (indicateur de base 1) selon différents critères (sexe, jeunes, peuples autochtones) • Indiquer le nombre de personnes recevant un soutien ciblé pour améliorer leur nutrition (indicateur de base 1.1.1.8 relatif à la portée) • Ajouter l'un de ces indicateurs de cadre logique, ou les deux: <ol style="list-style-type: none"> i) Nombre de femmes faisant état d'une amélioration de la qualité de leur alimentation (indicateur de base 1.2.8); ii) Nombre de personnes faisant état d'une amélioration de leurs connaissances, attitudes et pratiques en matière de nutrition (nouvel indicateur de base) 	<ul style="list-style-type: none"> • Ventiler l'indicateur de portée (indicateur de base 1) par sexe et par âge
Ressources humaines et financières spécifiques	<ul style="list-style-type: none"> • Affecter du personnel avec un mandat portant sur la question du genre • Allouer des fonds pour les activités liées à la question du genre 	<ul style="list-style-type: none"> • <i>Répondre aux critères de prise en compte de la question du genre</i> • Allouer des fonds dans le budget de suivi-évaluation pour mener l'enquête à l'aide de l'indice de l'autonomisation des femmes dans l'agriculture au niveau des projets lors de la réalisation de l'étude de référence du projet ainsi qu'à l'achèvement de celui-ci 	<ul style="list-style-type: none"> • Affecter du personnel avec un mandat portant sur la nutrition ou veiller à la présence d'un partenaire d'exécution compétent • Allouer des fonds pour les activités liées à la nutrition 	<ul style="list-style-type: none"> • Affecter du personnel avec un mandat portant sur les questions relatives aux jeunes • Allouer des fonds pour les activités en faveur des jeunes

27. Un renforcement des capacités autour du présent cadre est en cours, au moyen d'une nouvelle formation en ligne et de programmes d'enseignement de l'académie des opérations. On fera également appel à d'autres solutions, comme des ateliers régionaux et des journées de réflexion, des publications et des notes techniques.
28. La mise en œuvre du cadre demandera:
- une compréhension commune des liens réciproques entre les différents thèmes transversaux (voir l'annexe I);
 - un processus de planification coordonné et intégré;
 - une approche ciblée sur les ménages, à même de mobiliser et de faire participer tous les membres de la communauté;
 - des plans de renforcement des capacités destinés à tous les membres du personnel, portant sur les approches relatives aux évaluations intégrées, à la conception et à l'exécution, et sur le travail au sein d'équipes pluridisciplinaires;
 - des outils et méthodes appropriés;
 - un ciblage amélioré;
 - un plan de suivi-évaluation précis, couvrant les quatre domaines thématiques.
29. Les approches intégrées seront décrites de manière détaillée dans le manuel d'exécution des projets, et les capacités des unités de gestion de ces derniers devront être renforcées afin que les activités contribuent aux objectifs de transformation des ménages. L'appui nécessaire est indiqué en détail au tableau 2 ci-après.

Tableau 2

Récapitulatif de l'appui nécessaire pour les thèmes à transversaliser dans le cadre du cycle des projets

<i>Domaine thématique</i>				
	<i>Environnement et changements climatiques</i>	<i>Genre</i>	<i>Nutrition</i>	<i>Jeunes</i>
Les directives relatives au ciblage fournissent des orientations communes sur la définition des groupes cibles et de la stratégie pour l'ensemble des thèmes transversaux.				
Renforcement des capacités	Le FIDA renforce les capacités de son personnel par l'intermédiaire de l'Académie des opérations afin: i) de créer des liens plus solides entre les thèmes transversaux; ii) d'intensifier la collaboration et d'approfondir les connaissances; iii) d'augmenter la portée et les actions de sensibilisation.			
Élaboration de la stratégie de pays	Le COSOP est élaboré à partir du profil de pauvreté du pays et d'autres caractéristiques, et définit le ou les groupes cibles.			
Évaluations	Évaluation environnementale, analyse des vulnérabilités, des risques et des possibilités liés au climat	Évaluation des difficultés et possibilités liées à la question du genre, et des implications d'une action en faveur à la fois des femmes et des hommes	Évaluation de la situation nutritionnelle et des causes sous-jacentes; examen des voies permettant d'atteindre les effets recherchés en matière de nutrition	Évaluation des possibilités d'emploi indépendant ou salarié; participation au processus d'élaboration des politiques; appui aux activités socioculturelles
Conception	Le processus de conception s'appuie sur les évaluations mentionnées ci-dessus pour vérifier que la stratégie, l'activité, la culture ou la technologie retenue permet d'optimiser les synergies et ne vient pas anéantir des réalisations obtenues dans l'un des domaines thématiques.			
	Les thèmes transversaux sont intégrés dans les COSOP et les projets afin de favoriser de manière systématique la disponibilité, l'accessibilité physique et économique et la consommation de différents types d'aliments diversifiés et nutritifs tout au long de l'année, de faire participer les femmes et les jeunes, et de ne pas aggraver les problèmes environnementaux.			
Outils et méthodes	Outils d'évaluation de la vulnérabilité face au climat; cadre d'adaptation; Fiche de notation de la résilience; outils de gestion des risques et autres	Méthodes axées sur les ménages; GALS; genre et analyses de filières	Guide relatif aux filières tenant compte des enjeux nutritionnels	Ensemble d'outils permettant de favoriser la participation des jeunes (à venir)
Exécution	Personnel et financement adéquats pour chaque domaine thématique dans les projets, le but étant de pouvoir confier la gestion des activités transversales à des spécialistes et d'éviter un affaiblissement de ces activités au cours du cycle de vie des projets.			
Gestion des savoirs	Un plan précis de diffusion des enseignements tirés des projets doit être défini pour chaque domaine thématique, afin d'alimenter de nouvelles évaluations et les travaux de conception de projets et d'appuyer la participation à l'élaboration des politiques et les processus de transposition à plus grande échelle.			

VI. Évaluation de la transformation

30. Les quatre plans d'action sont alignés sur le Cadre stratégique du FIDA 2016-2025 et seront mis en œuvre sur les périodes de FIDA11 et de FIDA12. Pris ensemble, les domaines prioritaires transversaux contribuent aux trois objectifs stratégiques (OS) du Fonds. Certains domaines prioritaires sont alignés avec des objectifs spécifiques: le plan d'action pour la nutrition, par exemple, relève de l'OS 2, tandis que la stratégie concernant l'environnement et les changements climatiques se rapporte à l'OS 3. Le FIDA axe son action sur les deux premiers ODD – l'ODD 1: pas de pauvreté, et l'ODD 2: faim "zéro" – mais contribue également à la réalisation de plusieurs autres ODD.
31. La mise en œuvre et les réalisations du programme de transversalisation intégré feront l'objet d'un suivi (progrès accomplis et évaluation des résultats, apprentissage et gestion adaptative). Le FIDA recourt à des indicateurs de base³³

³³ Porter le Système de gestion des résultats et de l'impact à l'étape suivante (EB 2017/120/R.7/Rev.1).

au niveau des projets pour mesurer les produits et les effets de ses domaines d'investissement et de ses domaines prioritaires transversaux (tableau 3). La plupart des indicateurs sont ventilés en fonction de l'âge ("jeune" ou "non jeune" suivant la définition nationale du terme "jeune") et du sexe des bénéficiaires; du sexe des chefs de ménage, des propriétaires d'entreprise ou des dirigeants des groupes (selon le cas); de l'appartenance éventuelle des bénéficiaires à un peuple autochtone.

Tableau 3
Indicateurs de base issus des objectifs stratégiques et des plans d'action thématiques du FIDA

<i>Environnement et climat</i>	<i>Genre</i>	<i>Nutrition</i>	<i>Jeunes</i>
Nombre de groupes recevant un appui pour la gestion durable des ressources naturelles et des risques d'origine climatique (ODD 13.1).	Indice de l'autonomisation des femmes dans l'agriculture aux fins de mesure du pouvoir de décision (annexe III).	Pourcentage de personnes faisant état d'une amélioration de leurs connaissances, attitudes et pratiques en matière de nutrition (nombre).	Ventilation par tranche d'âge des indicateurs de base au niveau des personnes.
Nombre de personnes ayant accès à des technologies contribuant à la fixation du carbone ou à la réduction des émissions de gaz à effet de serre (ODD 13.2).	Ventilation par sexe des indicateurs de base au niveau des personnes.	Pourcentage de femmes faisant état d'une amélioration de la qualité de leur alimentation (diversité alimentaire minimale chez les femmes).	
Nombre de personnes/ménages faisant état de l'adoption de technologies et de pratiques écologiquement viables et résilientes face aux aléas climatiques.			
Nombre d'hectares exploités de manière à renforcer la résilience face aux aléas climatiques (ODD 13.1).			
Nombre de tonnes d'émissions de gaz à effet de serre (CO ₂) évitées ou de carbone fixé.			
Nombre de personnes dont les droits de propriété ou d'utilisation des ressources naturelles ont été enregistrés dans des cadastres nationaux et/ou des systèmes de gestion de l'information géographique (ODD 1.4).			

32. Il reste à élaborer les indicateurs qui permettront de mesurer les effets obtenus grâce à la transversalisation de l'ensemble des domaines prioritaires. Une partie du travail nécessaire pour mettre en œuvre le cadre de transversalisation consiste à déterminer et à expérimenter à titre pilote des méthodes adaptées pouvant être appliquées globalement au niveau des programmes/projets et permettant de suivre l'intégration des domaines prioritaires transversaux au sein du FIDA.
33. Les enquêtes sur les connaissances, les attitudes et les pratiques, et les méthodes qualitatives permettent d'obtenir les vues des membres des ménages sur les processus de transformation, en analysant leurs réponses à des questions telles que "quels sont les changements les plus importants qui vous ont été apportés par les activités du projet?". Les méthodes participatives telles que PhotoVoice et la technique du "changement le plus notable", ainsi que les méthodes axées sur les ménages, mettent en lumière ce que les membres des ménages pensent des réalisations du projet (annexe IV). Les évaluations d'impact offrent également des éléments factuels sur les approches intégrées.

VII. Conclusion

34. Le Programme 2030 et la profusion d'éléments scientifiques qui ont été récemment publiés donnent un nouvel élan aux efforts entrepris pour transformer le monde rural et instaurer des systèmes alimentaires plus durables et équitables. Les systèmes alimentaires durables inclusifs privilégiant la dimension humaine peuvent appuyer la concrétisation de nombreux ODD et doivent être placés au

cœur de toute stratégie visant une transformation sans exclusive du ménage rural. Cela étant, pour atteindre ces objectifs, les initiatives de développement devront s'attacher à mieux comprendre et transversaliser les liens réciproques entre environnement et changements climatiques, genre, nutrition et jeunes, et leurs incidences sur les 475 millions de petites exploitations agricoles dans le monde. C'est en travaillant dans cette perspective que le FIDA pourra intégrer tous les thèmes transversaux et obtenir un impact maximal.

35. Les opérations et les projets visant à accroître la durabilité des systèmes alimentaires doivent suivre une démarche globale et prendre en compte les liens réciproques entre la durabilité environnementale, la lutte contre les changements climatiques, l'égalité des sexes, l'autonomisation des jeunes et la nutrition, autant d'aspects qui contribuent à la pérennité et à la réussite des interventions.

Comprendre les liens réciproques entre les thèmes transversaux

1. La présente annexe donne un bref aperçu des relations que chaque thème transversal entretient avec les trois autres, et montre en particulier les incidences que les initiatives d'un projet sur un thème peuvent avoir sur les objectifs associés aux autres thèmes ou les compromis qu'elles peuvent nécessiter.
- A. L'environnement et les changements climatiques
2. Le rapport sur les changements climatiques et les terres émergées³⁴ publié en 2019 par le GIEC fait apparaître de manière extrêmement claire le lien entre les changements climatiques et l'agriculture. On constate une hausse des températures, une baisse des rendements agricoles, une expansion des zones arides et une accélération de la dégradation des sols (qui pourraient se détériorer 100 fois plus rapidement qu'ils ne se régénèrent). Le rapport indique qu'un quart des terres émergées non recouvertes de glace sont dégradées par les activités humaines – agricoles, pour une large part. Il souligne que les politiques qui "permettent et encouragent une gestion durable des terres aux fins d'atténuation des changements climatiques et d'adaptation à leurs effets sont notamment celles qui améliorent l'accès aux marchés des intrants, des produits et des services financiers, qui autonomisent les femmes et les peuples autochtones, qui renforcent l'action collective au niveau local et communautaire, qui réforment les subventions et qui appuient un système commercial porteur". Ce point de vue fait écho à l'approche porteuse de transformation et aux principes d'intégration horizontale adoptés par le FIDA pour maximiser les synergies entre les domaines thématiques.
 3. Liens avec la nutrition. Les systèmes alimentaires sont des facteurs déterminants essentiels de la durabilité des ressources naturelles et des paysages de production ainsi que de l'état nutritionnel des ruraux pauvres. La hausse des températures entraînée par les changements climatiques, par exemple, peut diminuer la qualité nutritionnelle de certaines cultures et leur adéquation à des zones géographiques données, et donc compromettre la sécurité alimentaire de la population. Les projets qui luttent contre les changements climatiques et agissent en faveur de la durabilité environnementale par la plantation d'arbres peuvent utiliser des essences qui, parallèlement à leur valeur environnementale, offrent des avantages nutritionnels (consommation des produits – fruits et fruits à coque) et des possibilités de revenus (vente des produits). De façon similaire, l'augmentation de l'efficacité et de la durabilité de certaines pratiques de production animale (volailles ou poissons, par exemple) peut avoir des incidences bénéfiques à la fois sur la nutrition et sur l'environnement.
 4. Lien avec la question du genre. Le sexe des personnes influe sur leur capacité à adopter des pratiques agricoles qui pourraient les aider à atténuer les changements climatiques et à s'adapter à leurs effets. Les effets qui peuvent avoir des incidences préjudiciables pour les femmes dans les ménages ruraux sont notamment la raréfaction de l'eau de surface, du bois de feu, du fourrage pour les animaux et d'autres ressources naturelles ainsi que la diminution des rendements des cultures. Si les hommes migrent à cause des sécheresses ou des inondations, ou de la diminution de la production agricole, ils laissent derrière eux des ménages dirigés par une femme qui peuvent devenir encore plus pauvres du fait de la perte de main-d'œuvre masculine et de revenu. Les projets dont les activités ciblent les femmes peuvent fournir des informations sur les mesures d'adaptation possibles et

³⁴ GIEC, 2019. [Climate Change and Land](#).

défendre leurs droits à accéder aux stratégies d'adaptation et d'atténuation ou à les adopter.

5. Liens avec les jeunes. Les initiatives qui favorisent la participation des jeunes aux activités de lutte contre les changements climatiques et de renforcement de la résilience peuvent être une voie efficace pour susciter un plus grand intérêt pour l'agriculture. C'est notamment le cas si elles font appel aux nouvelles technologies agricoles telles que l'agriculture de précision ou aux énergies renouvelables, ou si elles élargissent les possibilités offertes par le secteur privé, via l'extension des ventes d'intrants et des services de conseil, ou des services de location de matériel (comme "Hello Tractor" au Nigéria). Les jeunes peuvent ainsi adopter de nouvelles technologies dans le secteur agricole ou dans d'autres domaines pour à la fois générer des revenus et faire face à la variabilité du climat. Les approches qui sont particulièrement efficaces sont celles qui utilisent des plateformes numériques et des technologies mobiles pour relier les productrices et les jeunes producteurs aux entreprises de transformation et autres acheteurs et remédier ainsi aux problèmes liés au manque de mobilité et à l'insécurité.

B. Le genre

6. L'attention portée à l'égalité des sexes contribue à l'ODD 5 (égalité des sexes). Il faut au minimum mesurer, s'agissant de l'égalité des sexes: i) l'amélioration de l'accès aux ressources – terres, financement, services, technologies et débouchés; ii) le partage plus équitable de la charge de travail et des avantages; iii) l'amélioration du pouvoir décisionnel et de la représentation à différents niveaux; iv) l'évolution des règles et des valeurs socioculturelles qui constituent des obstacles à l'égalité des sexes; v) les changements systémiques officiels dans la législation et les politiques et dans les capacités et les pratiques des pouvoirs publics et autres entités institutionnelles³⁵.
7. On dispose de plus en plus d'éléments factuels qui démontrent la valeur économique de la diversité, notamment sur la participation des femmes à l'économie en tant que salariées ou entrepreneuses. L'égalité des sexes augmente la compétitivité de l'économie et stimule la croissance³⁶. Cependant, bien que les niveaux de participation continuent d'augmenter, il est de plus en plus nécessaire de veiller à ce que les activités bénéficient à tous et de renforcer l'autonomisation des femmes³⁷.
8. Liens avec l'environnement et les changements climatiques. Les solutions mises en place dans le cadre des projets pour renforcer la résilience face à la variabilité du climat doivent tenir compte de la charge de travail des femmes à la maison et dans les champs et rechercher des technologies abordables qui demandent moins de main-d'œuvre. Les activités qui aident spécifiquement les femmes à diversifier leurs possibilités de génération de revenus, comme la plantation d'arbres à double ou triple usage (nourriture, fourrage et avantages marchands), peuvent également renforcer leur résilience, notamment lorsqu'elles favorisent une adaptation à la variabilité du climat.

³⁵ Transversalisation des questions relatives aux changements climatiques, à la problématique hommes-femmes, à la nutrition et aux jeunes (IFAD11/3/R.4.).

³⁶ Elborgh-Woytek, K., M. Newiak, K. Kochhar, S. Fabrizio, K. Kpodar, P. Wingender, B. Clements et G. Schwartz. 2013. *Women, Work, and the Economy: Macroeconomic Gains from Gender Equity*. IMF Staff Discussion Note. Washington, DC: Fonds monétaire international.

³⁷ Johnson, N., M. Balagamwala, C. Pinkstaff, S. Theis, R. Meinzen-Dick et A. Quisumbing. 2018. [How do agricultural development projects empower women? What hasn't worked and what might.](#) *Journal of Agriculture, Gender, and Food Security* 3(2), p. 1-19.

9. Liens avec la nutrition. Les programmes s'appuient souvent sur les rôles attribués à chacun des deux sexes pour réduire la malnutrition en diffusant des pratiques de gestion améliorées des étangs et des jardins potagers familiaux, auxquels les femmes peuvent accéder facilement. Au Bangladesh, par exemple, le FIDA finance deux projets³⁸ qui promeuvent des technologies novatrices de production piscicole dans les étangs et les zones humides, telles que l'introduction d'espèces de poissons de petite taille riches en nutriments dans les étangs individuels gérés par les ménages. Ces technologies ont permis d'accroître les revenus et d'augmenter la consommation de poissons riches en nutriments, à la fois en quantité et en fréquence, en particulier chez les femmes enceintes et les mères allaitantes et chez les enfants, qui commencent à recevoir une alimentation complémentaire à l'âge de six mois.
10. Liens avec les jeunes. L'âge est une variable essentielle pour appréhender la question du genre au sein des ménages. Les adolescentes et les jeunes femmes mariées qui ont quitté l'école et ont des enfants en bas âge forment un groupe qui nécessite un appui ciblé, car elles risquent d'être les plus exposées à des normes sociales défavorables imposées par les parents, le conjoint ou la belle-famille au sein du foyer.

C. La nutrition

11. Aujourd'hui, de nombreux pays en développement doivent faire face au triple fardeau de la malnutrition: dénutrition, carences en micronutriments et surnutrition. Il est donc essentiel de s'intéresser à la nutrition tout au long du cycle de vie. Dans de nombreux pays, les problèmes de nutrition, en particulier le retard de croissance, se transmettent d'une génération à l'autre. La moyenne mondiale des adolescentes (moins de 18 ans) qui donnent naissance à des enfants est de 20%³⁹; partant, la santé de ces jeunes mères est peut-être le facteur le plus important d'insuffisance pondérale à la naissance, problème qui peut avoir des répercussions pendant la vie entière et qui contribue à établir un cycle intergénérationnel de la malnutrition.
12. L'augmentation de l'obésité et ses effets sur le développement sont des facteurs importants, en particulier au regard du fardeau des maladies non transmissibles. À mesure que le système alimentaire se développe dans les pays, les changements liés aux disponibilités alimentaires, aux emballages et à la publicité peuvent être bénéfiques, mais ils risquent également de déboucher sur des choix de consommation peu judicieux.
13. Liens avec la question du genre et la question des jeunes. On sait aujourd'hui que les facteurs sociaux influent sur la consommation d'aliments nutritifs et l'adoption de certains comportements alimentaires, par exemple que les conditions d'accès différentes des hommes et des femmes aux actifs nécessaires pour cultiver ou acheter des aliments nutritifs ou leurs croyances s'agissant des aliments et de l'alimentation peuvent, selon le cas, encourager ou limiter la consommation d'aliments nutritifs, de haute qualité et sûrs. L'autonomisation des femmes influe de différentes manières sur leur nutrition et sur l'état nutritionnel de leurs enfants: rapport entre les dépenses alimentaires et non alimentaires, capacité à dispenser des soins et pratiques en la matière, et dépense énergétique des femmes. Une mauvaise santé est à l'origine d'une productivité plus faible des femmes, d'une

³⁸ Projet de gestion communautaire des ressources dans le Sunamganj (EB 2001/73/R.19); Programme national d'appui aux techniques agricoles – phase II (EB 2015/LOT/P.15).

³⁹ Loaiza et Laing, 2013. [Adolescent Pregnancy: A Review of the Evidence](#). New York, NY: FNUAP.

insuffisance pondérale des enfants à la naissance et d'un taux de mortalité maternelle plus élevé. Une femme en meilleure santé sera plus productive⁴⁰.

14. Une approche intégrée traitera également les questions de santé environnementale telles que l'eau, l'hygiène et l'assainissement. De nombreuses activités liées à la nutrition peuvent être intégrées dans les projets, par exemple la promotion de technologies qui sont conçues pour diminuer le temps de travail des femmes et remédier aux problèmes de main-d'œuvre dans le domaine de la transformation alimentaire, tout en réduisant les pertes et déchets alimentaires et en améliorant la sécurité sanitaire des aliments.
15. Liens avec l'environnement et les changements climatiques. Les systèmes alimentaires qui sont capables de produire de bons résultats nutritionnels sont intimement liés à l'environnement et aux changements climatiques. Les filières peuvent contribuer à améliorer la nutrition et la diversité alimentaire lorsque les cultures ou les techniques de transformation sélectionnées offrent une valeur nutritionnelle plus importante⁴¹. Lors du développement des filières en faveur de la nutrition, on peut également prêter une attention particulière à leur impact environnemental. La diversité des variétés cultivées, par exemple, peut renforcer la résilience des ménages face aux phénomènes météorologiques et contribuer à la sécurité alimentaire. Lors de l'exécution de projets qui introduisent des cultures de haute valeur nutritionnelle, il convient d'évaluer les besoins en eau ou en énergie de ces dernières afin de limiter le plus possible la dégradation de l'environnement et les pertes et déchets alimentaires.

D. Les jeunes

16. La situation des jeunes requiert une attention ciblée. Le Plan d'action du FIDA en faveur des jeunes ruraux 2019-2021 mentionne que 88% des 1,2 milliard de jeunes dans le monde vivent dans des zones rurales. En Afrique, la population de jeunes continue d'augmenter; d'ici à 2050, elle sera presque deux fois supérieure à celle de la majeure partie des pays asiatiques. Ces éléments montrent de façon extrêmement claire qu'il est essentiel de se préoccuper des rôles des jeunes femmes et hommes dans le secteur agricole et de rendre le métier d'agriculteur plus attractif en tant que carrière, source d'emploi bien rémunéré ou voie menant à une activité indépendante. Il faudra pour cela remédier aux nombreuses difficultés que rencontrent les jeunes, qui sont souvent sans terres et relativement peu qualifiés ou sans instruction et manquent de ressources financières. Il est possible, dans le cadre des projets, de résoudre certains de ces problèmes en travaillant en partenariat avec le secteur privé et les milieux universitaires.
17. Liens avec la question du genre et la question de la nutrition. Les approches visant à transformer les processus de production rurale doivent tenir compte de l'effet conjugué des contraintes liées au sexe et à l'âge qui influent sur la situation des jeunes, et trouver des solutions créatives pour lever les obstacles à l'accès à la terre, au financement et aux compétences. Les jeunes hommes et femmes sont souvent traités comme une catégorie homogène, mais peuvent en réalité avoir besoin de types de soutien très différents selon leur pays et leur sous-secteur, leur niveau d'instruction, leur statut civil et leur mobilité. On peut remédier à certaines difficultés en veillant à ce que les travaux des chercheurs sur la sélection participative végétale ou animale tiennent compte des besoins des jeunes hommes et des jeunes femmes. On peut ainsi définir des parcelles communales de production collective, dispenser des formations pour renforcer les compétences en

⁴⁰ *Ibid.*

⁴¹ Hawkes, C. et M. Ruel. 2011. [Value chains for nutrition. "Leveraging Agriculture for Improving Nutrition and Health, Conference Brief #4.](#) Washington, DC: IFPRI.

matière d'entrepreneuriat agricole et cibler à dessein tous les membres des ménages dans le cadre de la diffusion des nouvelles technologies. En offrant une éducation nutritionnelle aux jeunes, on peut réussir à changer les attitudes et les comportements en ce qui concerne le choix et la préparation des aliments, mais aussi la répartition des tâches liées aux responsabilités afférentes à ces comportements.

18. Liens avec l'environnement et les changements climatiques. L'une des nouvelles pistes d'investissement en faveur des jeunes est l'apport de financements pour l'agriculture durable et les services ou entreprises dont les activités sont liées au climat. Les projets peuvent ainsi mettre des terres à la disposition des jeunes par l'intermédiaire d'associations, dispenser des formations ciblées afin de diffuser des techniques agricoles résilientes face aux changements climatiques pour les cultures commercialisables et apporter des investissements de capital-risque aux nouvelles entreprises agricoles qui tirent parti de l'évolution des zones climatiques pour vendre des intrants pour de nouvelles cultures ou, comme nous l'avons vu plus haut, pour proposer des services de conseil ou de location de matériel. Le Programme en faveur des petites entreprises rurales – Phase II mis en œuvre par le FIDA au Ghana a permis à des femmes et à des jeunes d'accéder au crédit, et le même type de mécanisme de crédit a pu être utilisé pour appuyer des activités liées à l'environnement, bien que les services climatologiques ne figurent pas parmi les priorités du programme⁴².

⁴² FIDA. Ghana. Programme en faveur des petites entreprises rurales – Phase II. Rapport de la mission d'examen à mi-parcours.

Responsabilités relatives à la gestion de l'intégration des thèmes transversaux

1. S'agissant de l'environnement et du climat, le FIDA s'est engagé à veiller à ce que 25% au moins du programme de prêts et dons de FIDA11 soient investis dans des activités axées sur le climat. Cette proportion sera quantifiée à l'aide des méthodes des banques multilatérales de développement relatives au suivi du financement de l'adaptation aux changements climatiques et de l'atténuation de leurs effets. Comme dans les autres domaines, les PESEC jouent un rôle essentiel dans la transversalisation des considérations liées aux changements climatiques dans les investissements ainsi que dans la stratégie et le plan d'action concernant l'environnement et le climat. Les indicateurs de base relatifs à l'environnement et au climat présentés au tableau 3 sont utilisés pour suivre les résultats.
2. Les équipes régionales (conseillers de portefeuille, économistes régionaux, spécialistes et analystes régionaux), conjointement avec les équipes techniques de la Division production durable, marchés et institutions (PMI) et de la Division environnement, climat, genre et inclusion sociale (ECG), s'assurent que le programme de prêts, de dons et d'activités hors prêts des divisions tient compte des thèmes transversaux et veillent à la réalisation de ces engagements essentiels pris au titre de FIDA11.
3. Les équipes d'exécution des projets⁴³ du FIDA sont chargées de concevoir des opérations qui répondent dans la mesure du possible à ces objectifs interconnectés, et doivent rendre compte des résultats obtenus. Il s'agit d'un processus d'intégration horizontale, c'est-à-dire "une approche porteuse de changements plus ambitieuse exploitant les synergies nées de l'interaction entre les quatre thématiques [des investissements du FIDA]. Pour parvenir à cette transformation, il faudra un pacte stratégique qui s'appuiera sur un ensemble multisectoriel et coordonné d'interventions associant la problématique hommes-femmes à la nutrition, à l'environnement, au climat et à la jeunesse"⁴⁴. Les équipes travailleront ensemble pour réaliser les évaluations et utiliser les résultats lors de la conception des projets afin de définir des options de programmation "gagnant-gagnant".
4. Une telle approche privilégiera les projets de filières visant à dessiner à dessein à accroître la représentation des femmes et des jeunes dans ces dernières, promouvra des cultures diversifiées et nutritives pour la consommation personnelle et la commercialisation et utilisera des technologies résilientes face aux aléas climatiques. Si la production d'une culture envisagée fait appel davantage aux hommes qu'aux femmes, l'équipe chargée de la conception proposera des cultures supplémentaires ou d'autres options de filières afin d'augmenter la participation des femmes.
5. ECG réunit des personnels techniques chargés de transversaliser les questions liées à l'environnement et aux changements climatiques, au genre, à la nutrition et aux jeunes, ainsi qu'aux peuples autochtones, afin de favoriser la création de liens et de synergies entre les approches⁴⁵. Chaque équipe d'exécution de projet comprend au moins un fonctionnaire technique de ECG qui veille à l'intégration d'approches porteuses de transformation dans la conception et la mise en œuvre. Il s'assure

⁴³ L'équipe d'exécution d'un projet se compose généralement du chargé de programme de pays, d'un responsable technique de projet en chef, d'un expert technique du Département de la stratégie et des savoirs et d'un membre du personnel du Bureau du Conseil juridique et de la Division des services de gestion financière.

⁴⁴ Transversalisation des questions relatives aux changements climatiques, à la problématique hommes-femmes, à la nutrition et aux jeunes (IFAD11/3/R.4, p. 21).

⁴⁵ FIDA. 2018. [Climate Action Report 2018](#).

également que les savoirs générés durant l'exécution du projet sont documentés et utilisés ultérieurement dans d'autres programmes afin de transposer les approches efficaces à plus grande échelle.

6. ECG est chargée:

- de veiller à l'intégration des domaines prioritaires transversaux;
- de définir l'enchaînement des activités dans les flux de travaux afin d'assurer une complémentarité entre les domaines prioritaires transversaux;
- de prioriser les produits du savoir dans le cadre d'un processus collaboratif;
- d'élaborer de manière collaborative des outils de transversalisation intégrés ainsi que des modules de formation, et de préparer des manifestations;
- de veiller à la qualité du processus des PESEC;
- d'appuyer une participation à l'élaboration des politiques aux niveaux mondial, régional et national.

7. Au siège et dans les régions, les équipes techniques de ECG et de PMI travaillent aux côtés des équipes d'exécution des pôles chargées de planifier et de coordonner l'exécution des services techniques. Le personnel technique régional fait appel à des parties prenantes dans les pays dès les premiers stades du processus de conception et pendant tout le cycle des projets. Ces parties prenantes doivent être sensibilisées à l'importance des thèmes transversaux, afin que les autorités et les autres acteurs qui jouent un rôle important dans l'exécution des projets puissent s'appropriier les domaines prioritaires transversaux. L'équipe de ECG appuie l'exécution des activités au niveau des pôles et des régions et assure une harmonisation entre les domaines transversaux. Ses responsabilités consistent notamment à:

- engendrer une compréhension conceptuelle et opérationnelle de l'intégration des domaines prioritaires transversaux au niveau régional ainsi que de l'enchaînement de flux de travaux;
- participer aux processus annuels de planification dans les pôles et au regroupement des besoins techniques des différentes régions, attribuer les tâches au niveau régional et aider l'équipe du siège à affecter les tâches techniques sur le terrain pour permettre des interventions appropriées et rapides;
- être le premier interlocuteur pour les besoins techniques des régions et des pays relatifs aux domaines prioritaires transversaux;
- fournir un plan de travail intégré pour ECG afin de coordonner des activités telles que l'élaboration de produits du savoir, la participation à l'élaboration des politiques, l'établissement de partenariats, le renforcement de l'exécution et l'appui à la supervision;
- partager les expériences et les savoirs relatifs aux domaines prioritaires transversaux au sein de ECG et du FIDA, et avec les autorités et les institutions partenaires;
- veiller à l'absence de chevauchement des activités dans les domaines prioritaires transversaux et entre ceux-ci.

Indice de l'autonomisation des femmes dans l'agriculture au niveau des projets

1. L'indice de l'autonomisation des femmes dans l'agriculture⁴⁶ a été lancé en 2012⁴⁷. Les constatations établies à partir de cet indice ont incité les gouvernements nationaux et les donateurs à investir dans des interventions qui permettent aux femmes d'acquérir une plus grande autonomie. Cependant, cet indice est un indicateur normalisé qui a été conçu pour être utilisé dans le cadre d'enquêtes de population et qui ne peut pas répondre aux besoins des interventions de projets spécifiques. L'indice de l'autonomisation des femmes dans l'agriculture au niveau des projets permet d'établir un diagnostic du manque d'autonomie à partir d'indicateurs applicables à des projets spécifiques de courte durée, en vue de concevoir des stratégies appropriées pour remédier aux problèmes et d'assurer un suivi des résultats des projets sur le plan de l'autonomisation des femmes. L'indice de l'autonomisation des femmes dans l'agriculture au niveau des projets étant destiné à réaliser des mesures du processus de prise de décisions, il peut être nécessaire de lui associer d'autres outils de suivi-évaluation afin de déterminer les changements dans les revenus ou les actifs (y compris les savoirs) des femmes qui sont à mettre au crédit du projet.

Tableau 1
Domaines de l'indice de l'autonomisation des femmes dans l'agriculture au niveau des projets

<i>Domaine</i>	<i>Coefficient de pondération du domaine</i>	<i>Indicateur</i>	<i>Coefficient de pondération de l'indicateur</i>
Agentivité intrinsèque (pouvoir intérieur)	1/4	Autonomie sur le plan des revenus*	1/12
		Sentiment d'efficacité personnelle	1/12
		Attitude face à la violence domestique	1/12
Agentivité instrumentale (pouvoir de)	1/2	Participation aux décisions relatives à la production*	1/12
		Possession de terres et d'autres actifs*	1/12
		Accès au crédit et décisions dans ce domaine*	1/12
		Contrôle et utilisation des revenus*	1/12
		Équilibre entre vie professionnelle et vie personnelle*	1/12
		Visites dans des lieux importants	1/12
Agentivité collective (pouvoir avec)	1/4	Membre d'un groupe*	1/12
		Membre de groupes influents	1/12
		Respect entre les membres du ménage	1/12

2. Le module d'autonomisation de base de l'indice au niveau des projets mesure trois domaines de pouvoir: agentivité intrinsèque (pouvoir intérieur), agentivité instrumentale (pouvoir de) et agentivité collective (pouvoir avec). Bien que ces trois types de pouvoir aient toujours fait partie de l'indice de l'autonomisation des femmes dans l'agriculture, l'indice au niveau des projets les explicite et renforce ainsi les liens entre les différents indicateurs qui font l'objet d'une collecte

⁴⁶ Institut international de recherche sur les politiques alimentaires, [Women's Empowerment in Agriculture Index \(WEAI\)](#).

⁴⁷ L'indice de l'autonomisation des femmes dans l'agriculture a été élaboré en partenariat par l'initiative Feed the Future, lancée par le Gouvernement des États-Unis, l'Agence des États-Unis pour le développement international (USAID), l'IFPRI et l'initiative Oxford sur la pauvreté et le développement humain, de l'Université d'Oxford. Utilisé par plus de 50 organisations dans 40 pays, l'indice de l'autonomisation des femmes dans l'agriculture aide les chercheurs et les décideurs à recenser et à évaluer les types de stratégie ou de projet qui autonomisent les femmes.

d'informations et la théorie conceptuelle qui les sous-tend. L'indice de l'autonomisation des femmes dans l'agriculture au niveau des projets ne mesure pas les effets (possession de davantage de terres ou d'animaux, ou crédits obtenus, par exemple), mais plutôt la capacité des femmes à prendre des décisions à propos de ces ressources.

Outils supplémentaires permettant de mesurer la transformation des ménages ruraux

1. Le FIDA fait déjà appel à divers outils pour mesurer les effets conjugués des thèmes transversaux dans les ménages ruraux. D'autres outils potentiels sont décrits brièvement ci-après.
2. Le cadre d'évaluation de l'intensification durable est une approche participative élaborée par le Sustainable Intensification Innovation Lab, dirigé par l'Université d'État du Kansas et financé par l'USAID. Il fait suivre aux parties prenantes un processus en six étapes lors de la phase de conception d'un projet. Les parties prenantes doivent commencer par élaborer des objectifs et des hypothèses sur les effets d'une innovation. Elles sélectionnent ensuite des indicateurs dans les cinq domaines de durabilité: productivité et domaines économique, environnemental, humain (comprenant la sécurité alimentaire et nutritionnelle) et social (comprenant les relations entre les sexes dans le ménage et dans la communauté, ainsi que l'action collective). L'étape suivante consiste à déterminer les compromis et les synergies entre ces domaines, et à réviser au besoin les indicateurs. Des paramètres de mesure sont ensuite sélectionnés pour chaque indicateur "en fonction des ressources humaines et financières globales disponibles et de l'importance escomptée de chaque indicateur dans chaque contexte". Pour finir, les données sont collectées et analysées, puis présentées dans un diagramme de radar⁴⁸.
3. L'enquête à indicateurs multiples auprès des ménages ruraux a été élaborée par plusieurs des centres du Consortium du Groupe consultatif pour la recherche agricole internationale (CGIAR) et leurs partenaires afin d'améliorer la collecte de données auprès des ménages ruraux et de "réduire la charge [de la collecte de données] pesant sur le ménage rural, augmenter au maximum la fiabilité des réponses et améliorer la cohérence entre les différentes études"⁴⁹. En recueillant des données sur des sujets tels que la productivité des exploitations agricoles, les pratiques agricoles, la nutrition, la sécurité alimentaire, l'équité entre les sexes, le climat et la pauvreté, l'outil contribue à mesurer les résultats des changements au niveau des ménages. Les enquêtes adaptées au contexte comprennent des indicateurs issus d'autres enquêtes, notamment l'échelle de mesure de l'insécurité alimentaire, le score de diversité alimentaire des ménages, l'échelle d'insécurité alimentaire des ménages, les disponibilités alimentaires et l'indice de sortie de la pauvreté. Cet outil a été utilisé dans 27 pays jusqu'à aujourd'hui pour mesurer les liens entre les thèmes transversaux, par exemple pour comparer les divers impacts de deux stratégies courantes de renforcement de la résilience – commercialisation et diversification – sur le contrôle exercé sur les revenus par les différentes femmes dans les ménages, dans trois pays et dans différents types d'exploitations agricoles⁵⁰.
4. La technique PhotoVoice est une méthode d'évaluation et de recherche participative associée à trois objectifs:
 - i) permettre aux personnes de montrer les forces de leur communauté et de faire part des problèmes qu'elle rencontre;

⁴⁸ SIIL, 2019. [How to Use the Assessment Framework](#).

⁴⁹ Voir [ici](#).

⁵⁰ K. Tavenner *et al.* 2019. "Intensifying Inequality? Gendered Trends in Commercializing and Diversifying Smallholder Farming Systems in East Africa," *Frontiers in Sustainable Food Systems* (27 février).

- ii) encourager un dialogue essentiel et la communication de savoirs sur des questions importantes à partir de photographies, dans le cadre d'un groupe de discussion de petite ou grande taille;
 - iii) se faire entendre des responsables de l'élaboration des politiques.
5. PhotoVoice permet à des parties prenantes de différents niveaux d'alphabétisation de participer à des évaluations des besoins et au suivi-évaluation. La collecte de données se fait à partir de photographies et de commentaires oraux sur celles-ci (au lieu d'entretiens ou d'enquêtes). Les parties prenantes utilisent des appareils photos pour répondre à une question et montrer comment elles vivent; elles gardent le contrôle des données collectées et peuvent donner leur interprétation personnelle des photos. L'examen de l'utilisation de cette technique depuis la fin des années 1990 montre qu'elle s'est distinguée par sa capacité à mettre en lumière, sans biais, ce qui est le plus important pour la population locale. Les participants bénéficient d'un moyen de faire entendre leur voix en présentant leurs photos dans le cadre d'une exposition et en expliquant l'importance qu'ils accordent à leurs photos à un large public, qui peut comprendre des membres de la communauté ainsi que des membres du personnel du projet ou des représentants des pouvoirs publics. Cette méthode a fait l'objet de nombreuses adaptations pour des situations d'urgence, des communautés de réfugiés et des contextes de développement⁵¹.
6. La technique du changement le plus notable permet de recueillir des histoires vécues qui illustrent les effets (tant bénéfiques que dommageables) soit d'interventions spécifiques, soit de processus plus larges de changement social, comme ceux liés aux situations d'urgence. Elle peut être adaptée à différents contextes, types de projets et groupes de parties prenantes. Il s'agit d'une approche qualitative participative conçue pour recenser les principaux facteurs de réussite et pour déterminer comment ces réalisations peuvent être accélérées et pérennisées. Les participants, issus de la communauté ou du personnel de projet ou d'autres parties prenantes, racontent leurs histoires et sélectionnent celle qui illustre le mieux le changement le plus notable qu'ils ont vécu. Par les questions qu'ils posent pour orienter le récit, les facilitateurs peuvent guider les participants afin qu'ils se concentrent sur les changements liés aux rôles, responsabilités et relations des deux sexes. Cette technique permet:
- de comprendre les changements notables qui sont intervenus dans la vie des femmes et des hommes au cours d'un projet ou d'un programme;
 - de déterminer les impacts sociaux, politiques et économiques sur les personnes, les institutions et les communautés;
 - de définir les principaux domaines de changement à partir des points de vue des participants, en tant qu'indicateurs de substitution de l'impact, lorsqu'une évaluation d'impact n'est pas possible ou souhaitable.
7. Des assistants sur le terrain commencent par organiser un groupe de discussion, généralement composé de bénéficiaires du projet mais qui peut réunir différents types de parties prenantes. Des sous-groupes composés de quatre à six personnes sont formés et invités à décrire les changements qu'ils (ou que des personnes qu'ils connaissent) ont vécus; les changements intervenus dans des entreprises ou des

⁵¹ Voir par exemple Green et Kloos (2009), à propos des réfugiés dans le nord de l'Ouganda; Walker et Early (2010), à propos du personnel d'ONG qui vient en aide à des orphelins en Sierra Leone; Kercood et Morita-Mullaney (2015), à propos de l'adaptation de réfugiés birmans aux États-Unis; Mann *et al.* à propos de la résilience de personnes déplacées à l'intérieur de leur propre pays après la "triple catastrophe" – tremblement de terre, tsunami et accident nucléaire – au Japon.

associations (associations de commercialisation, par exemple) dont ils ont fait partie ou qu'ils ont appuyées; les changements qui se sont produits dans les communautés. Après avoir partagé leurs expériences, les membres de chaque sous-groupe sélectionnent l'histoire qui illustre le changement le plus notable. Les participants travaillent ensuite par paires au sein du groupe: la première personne raconte l'histoire tandis que la seconde la met par écrit, puis elles échangent leurs rôles. Le groupe analyse les histoires et détermine les principaux types de changement qu'elles illustrent. Cette approche qualitative peut être combinée à d'autres méthodes qualitatives ou quantitatives afin de concevoir une évaluation unique et innovante qui apporte de la rigueur et améliore le rapport coût-efficacité des travaux. Elle met en lumière à la fois ce que les gens jugent important (attitudes) et ce qu'ils font (pratiques et résultats)⁵².

⁵² Un guide du facilitateur est disponible [ici](#):

Glossary

Food security was defined at the World Food Summit in 1996 as existing when all people, at all times, have physical and economic access to sufficient, safe and nutritious food that meets their dietary needs and food preferences for an active and healthy life. The definition has since been expanded to include two additional dimensions of “use” and “stability” to acknowledge that even adequate food intake at one point in time may be subject to fluctuations, e.g. as a result of weather or economic shocks, leading to deteriorating nutritional status.

Environmental sustainability is central to IFAD’s third strategic objective (SO 3). It refers to the management, adaptation and integration of precautionary environmental principles and considerations into the decision-making processes of development interventions. The development outcome is the adoption of technologies, practices and policies that lead to the reduction of populations’ exposure and vulnerability to climate-related extreme events and other economic, social and environmental shocks and disasters (adapted from the Sustainable Development Goals target 1.5).⁵³

Empowerment refers to the process of increasing the opportunity of people to take control of their own lives. It is about people living according to their own values and being able to express preferences, make choices and influence – both individually and collectively – the decisions that affect their lives. Empowerment of women or men includes developing self-reliance, gaining skills or having their own skills and knowledge recognized, and increasing their power to make decisions and have their voices heard, and to negotiate and challenge societal norms and customs.

A gender transformative project actively seeks to transform gendered power dynamics by addressing social norms, practices, attitudes, beliefs and value systems that represent structural barriers to women’s and girls’ inclusion and empowerment. Such a project uses a gender-transformative approach, creating opportunities for individuals to actively challenge gender norms, promoting women’s social and political influence in communities, and addressing power inequities between people with different gender identities.

Household methodologies enable family members to work together to improve relationships and decision-making and achieve more equitable workloads. Their purpose is to strengthen the overall well-being of households and all their members.

Malnutrition is caused by inadequate, excessive or imbalanced intakes of carbohydrates, protein or fats (macronutrients) and vitamins and minerals (micronutrients). Malnutrition is currently characterized as a triple burden, with three forms that often coexist within the same country, household or individual. These three forms of malnutrition are: (i) undernutrition, inadequate levels of food intake and repeated infectious diseases; (ii) micronutrient deficiencies, especially those of public health importance such as iron, iodine, zinc and vitamin A; and (iii) overweight and obesity, resulting from an excess of certain food components such as fats and sugars relative to levels of activity.

Nutrition-sensitive interventions address the underlying and systemic causes of malnutrition, foetal and child nutrition and development – food security; adequate caregiving resources at the maternal, household and community levels; and access to health services and a safe and hygienic environment – and incorporate specific nutrition goals and actions.⁵⁴

⁵³ IFAD Strategy and Action Plan on Environment and Climate Change 2019-2025 (EB 2018/125/R.12).

⁵⁴ Scaling up Nutrition, 2015. [Nutrition in the Lancet](#).

Nutrition-specific interventions address the immediate determinants of fetal and child nutrition and development – through adequate food and nutrient intake, feeding, caregiving and parenting practices, and low burden of infectious diseases.⁵⁵

Resilience is the ability of people, households, communities, countries and systems to mitigate, adapt to and recover from shocks and stresses in a manner that reduces chronic vulnerability and facilitates inclusive growth.

Sustainable agriculture is “the management and conservation of the natural resource base, and the orientation of technological and institutional change in such a manner as to ensure the attainment and continued satisfaction of human needs for present and future generations. Such development... conserves land, water, plant and animal genetic resources, is environmentally non-degrading, technically appropriate, economically viable and socially acceptable.”⁵⁶

A youth-sensitive project generates long-term youth employment opportunities and/or entrepreneurship by addressing context-specific challenges and potentials of rural youth. This can be reached by various means, especially by providing a balanced mix of activities that support youth access to assets, skills and services.

⁵⁵ Ibid.

⁵⁶ FAO, [Sustainable agriculture and rural development](#).