

Document: EB 2018/125/R.31
Agenda: 5(d)(v)(a)
Date: 14 November 2018
Distribution: Public
Original: English

A



الاستثمار في السكان الريفيين

جمهورية كابو فيردي
برنامج الفرص الاستراتيجية القطرية للفترة
(2024-2019)

مذكرة إلى السادة ممثلي الدول الأعضاء في المجلس التنفيذي

الأشخاص المرجعيون:

نشر الوثائق:

الأسئلة التقنية:

Deirdre McGrenra

مديرة شؤون الهيئات الرئاسية
رقم الهاتف: +39 06 5459 2374
البريد الإلكتروني: gb@ifad.org

Benoit Thierry

مدير المركز الإقليمي أفريقي الغربية
رقم الهاتف: +221 774509458
البريد الإلكتروني: b.thierry@ifad.org

Jean Pascal Kabore

الموظف المسؤول عن البرنامج
رقم الهاتف: +221 773633405
البريد الإلكتروني: p.kabore@ifad.org

المجلس التنفيذي - الدورة الخامسة والعشرون بعد المائة
روما، 12-14 ديسمبر/كانون الأول 2018

للاستعراض

المحتويات

iii	الخريطة القطرية التي تشير إلى تدخلات الصندوق
iv	موجز
1	أولاً - تشخيص الحالة القطرية
6	ثانياً - الدروس والنتائج السابقة
8	ثالثاً - الأهداف الاستراتيجية
11	رابعاً - النتائج المستدامة
11	ألف - الاستهداف والتمايز بين الجنسين
12	باء - توسيع النطاق
13	جيم - المشاركة في صناعة السياسات
13	دال - الموارد الطبيعية وتغير المناخ
14	هاء - الزراعة المراعية للتغذية والتنمية الريفية
14	خامساً - الإيصال الناجح
14	ألف - إطار التمويل
15	باء - الرصد والتقييم
15	جيم - إدارة المعرفة
15	دال - الشراكات والابتكار
16	واو - التعاون بين بلدان الجنوب والتعاون الثلاثي

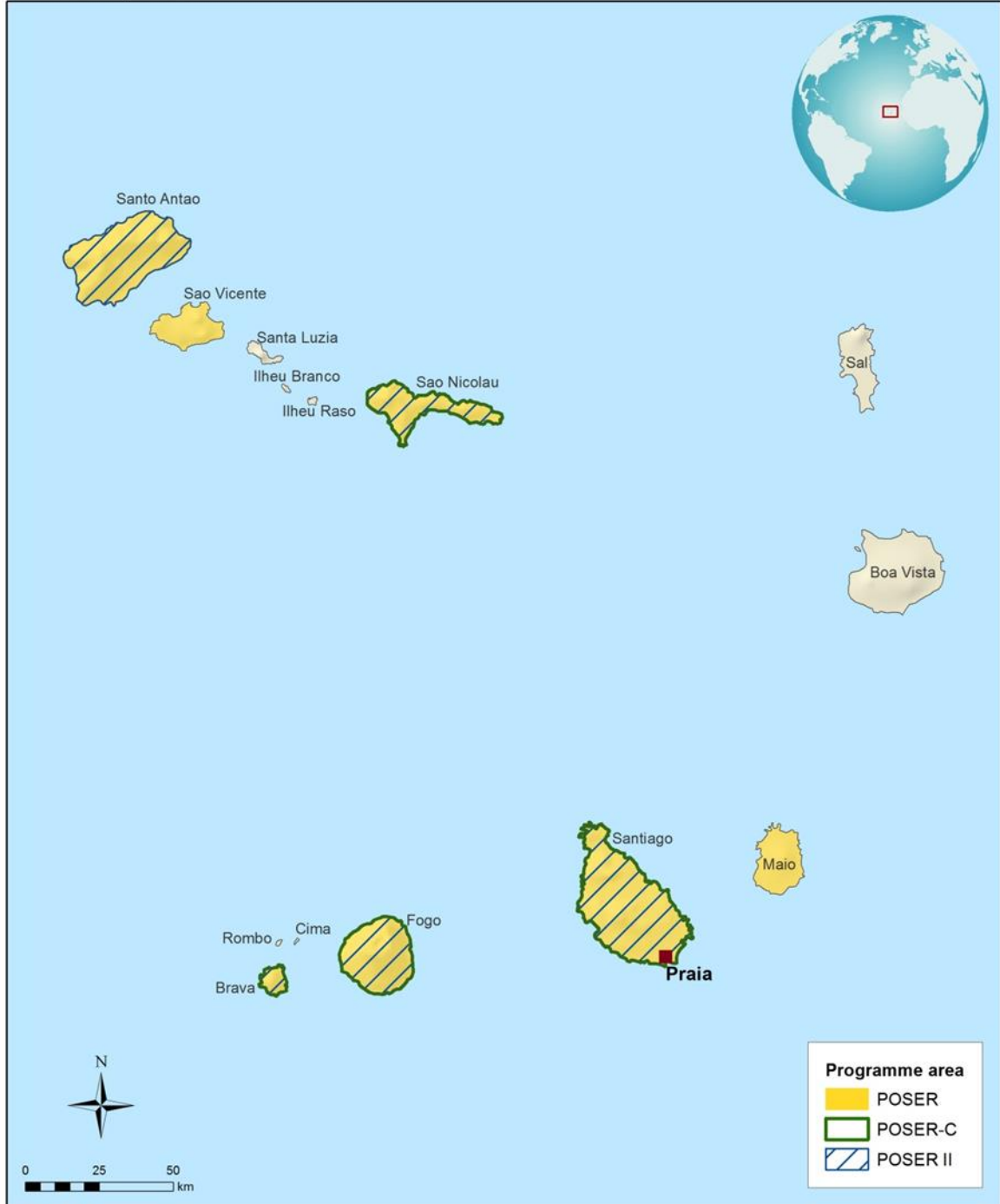
الذيول

	الذيول الأول - إطار إدارة نتائج برنامج الفرص الاستراتيجية القطرية المستند إلى النتائج
	الذيول الثاني - توصيات استعراض منتصف المدة لبرنامج الترويج للفرص الاقتصادية والاجتماعية وبعثة تصميم برنامج الفرص الاستراتيجية القطرية
	الذيول الثالث - عملية إعداد برنامج الفرص الاستراتيجية القطرية بما في ذلك الدراسات التحضيرية، والمشاورات مع أصحاب المصلحة والأحداث
	الذيول الرابع - القطر في لمحة موجزة
	الذيول الخامس - إدارة الموارد الطبيعية والتأقلم مع تغير المناخ: الخلفية، السياسات الوطنية واستراتيجيات الصندوق في التدخل

الملفات الرئيسية

- الملف الرئيسي 1: الفقر الريفي وقضايا القطاع الزراعي/الريفي
الملف الرئيسي 2: مصفوفة المنظمات (تحليل جوانب القوة والضعف والفرص والمخاطر)
الملف الرئيسي 3: المبادرات التكميلية للجهات المانحة/إمكانات الشراكات
الملف الرئيسي 4: تحديد المجموعة المستهدفة، وقضايا الأولويات، والاستجابة المحتملة

الخريطة القطرية التي تشير إلى تدخلات الصندوق جمهورية كابو فيردي



إن التسميات المستخدمة وطريقة عرض المواد في هذه الخريطة لا تعني التعبير عن أي رأي كان من جانب الصندوق فيما يتعلق بتقسيم الحدود أو التخوم أو السلطات المختصة بها.

المصدر: الصندوق الدولي للتنمية الزراعية | 2018-07-03



موجز تنفيذي

- 1- يشكل برنامج الفرص الاستراتيجية القطرية المستند إلى النتائج للفترة من 2019 إلى 2024 محتوى حافظه الصندوق في كابو فيردي، وذلك في أعقاب مذكرة الاستراتيجية القطرية التي أعدها الصندوق للفترة 2016-2018.
- 2- تم تحقيق تقدم كبير في محاربة الفقر في كابو فيردي، بفضل الاستثمارات العامة المستهدفة دعماً للسياسات الاجتماعية، ولكن ما زال 48 في المائة من السكان الريفيين يعيشون في فقر ويعتاشون أساساً من الزراعة مع موارد مائية شحيحة وأراضٍ نادرة قابلة للزراعة وتعرض كبير لحوادث الطقس التي يفاقمها تغير المناخ. ويعد المزارعون الأسريون، وبخاصة النساء والشباب منهم، الأكثر عرضة لذلك أساساً بسبب محدودية تنوع مصادر دخلهم.
- 3- تعتبر الزراعة قطاعاً هاماً في الاقتصاد، وهي الوسيلة الأساسية للكفاف لنسبة كبيرة من السكان. وتعطي الحكومة الأولوية لتحديث الزراعة الأسرية وتنمية سلاسل القيمة الكفوءة، وتعزيز الاتساقات بين قطاع الأغذية الزراعية والقطاع السياحي.
- 4- وفي هذا السياق، يتمثل هدف برنامج الفرص الاستراتيجية القطرية للفترة 2019-2024 في المساهمة في التحسن المستدام لسبل العيش والأمن الغذائي والتغذوي للسكان الريفيين الضعفاء وبخاصة النساء والشباب منهم.
- 5- تسهم الأهداف الاستراتيجية الثلاثة لبرنامج الفرص الاستراتيجية القطرية المستند إلى النتائج هذا في تنفيذ خطة التنمية المستدامة الاستراتيجية للفترة 2017-2021، وتحقيق أهداف التنمية المستدامة على النحو التالي:

 - الهدف الاستراتيجي 1: زيادة صمود السكان الريفيين، وبخاصة أكثر الأسر ضعفاً، وعلى وجه الخصوص تلك التي يترأسها الشباب في وجه آثار تغير المناخ، مع التركيز على تعبئة الموارد المائية وإدارتها؛
 - الهدف الاستراتيجي 2: دعم تنمية سلاسل القيمة الزراعية والاقتصاد المحلي استناداً إلى الخصائص الكامنة والفريدة للأقاليم، بالتركيز على مشروعات الشباب والنساء؛
 - الهدف الاستراتيجي 3: الانخراط مع الشركاء في حوار السياسات بشأن القضايا التنموية الأساسية ذات الصلة بالمزارعين الأسريين الفقراء والشباب والنساء

- 6- وسيؤدي التمويل التكميلي الإضافي لبرنامج الفرص الاقتصادية والاجتماعية الريفية بما يعادل 6.27 مليون دولار أمريكي للفترة 2019-2021 إلى تعزيز وتوسيع نطاق الأنشطة الجارية. وأما المشروع الجديد وهو المرحلة الثانية من هذا المشروع فسيصمم لاستيعاب الموارد من الدورة التمويلية 2022-2024 في فترة التجديد الثاني عشر لموارد الصندوق.

جمهورية كابو فيردي برنامج الفرص الاستراتيجية القطرية

أولاً - تشخيص الحالة القطرية

السياق الجغرافي والديموغرافي والاقتصادي

1- **الجغرافيا والسكان.** تقع كابو فيردي على بعد حوالي 500 كيلومتر من ساحل أفريقيا الغربية، وهي أرخبيل مؤلف من عشرة جزر¹ مع تعداد سكان قدر عام 2016 بحدود 531 000 نسمة²، وبنمو سنوي قدره 1.2 في المائة³. ويعيش حوالي 56 في المائة من السكان في جزيرة سانتياغو⁴ أما 46 في المائة منهم فهم دون سن ال 25 سنة⁶ و33 في المائة منهم هم من سكان الأرياف (38 في المائة عام 2010). وأجبرت موجات الجفاف المتكررة شرائح كبيرة من السكان إلى التحرك نحو المدن أو إلى جزر أخرى، أو إلى الهجرة حيث يعيش حوالي 600 000 من سكان كابو فيردي خارج وطنهم. أما الهجرة فغالبا ما تشمل الشباب حتى سن 35 سنة والنساء حتى سن 24 سنة والرجال بين 24 إلى 44 سنة⁷. وفي عام 2015 كانت درجة كابو فيردي على مؤشر التنمية البشرية هي 0.648 مما يضعها في المرتبة ال 122 على مستوى العالم⁸. وتبلغ درجة البلاد على مؤشر التنمية البشرية معدلاً يعامل عدم المساواة إلى 0.518، وهي تصنف في المرتبة 38 من أقل البلدان فسادا بين 176 بلدا⁹ (في حين تأتي في المرتبة الأولى في الجماعة الاقتصادية لدول غرب أفريقيا)، وتحتل المرتبة 127 بين 190 بلدا لجهة سهولة القيام بالأعمال¹⁰.

2- **السياق الاقتصادي الكلي.** منذ عام 1991 وكابو فيردي على مسار الديمقراطية، ويعد استقرارها السياسي أحد العوامل التي تقف وراء تقدمها المعترف. فقد نما وسطي الناتج المحلي الإجمالي بأكثر من 5 في المائة سنويا خلال الفترة من 2002 إلى 2010. ومنذ يناير/كانون الأول 2008، صنفت كابو فيردي من البلدان متوسطة الدخل من الشريحة الدنيا. وفي الفترة 2011-2015 أدت الاقتطاعات في المساعدة الإنمائية والوصول إلى القروض التيسيرية، مترافقة بالأزمة المالية العالمية، إلى هبوط حاد في وسطي معدل النمو السنوي (1.5 في المائة). ومنذ عام 2016 كانت هنالك دلائل على الارتداد من حالة الهبوط حيث وصل معدل النمو إلى 3.6 في المائة¹¹ وذلك بفضل انخفاض أسعار النفط والاستثمارات الأجنبية المباشرة. وكان

¹ تبلغ المساحة الإجمالية لكابو فيردي 4 030 كيلومترا مربعا، أما الجزر الشمالية فهي بوا فيستا وسال وسانتا لوسيا وسانتو أنتاو وساو نيكولاو وساو فيسنت، في حين أن الجزر الجنوبية هي برافا وفوغو ومايو وسانتياغو.

² INE, Anuário Estatístico de Cabo Verde 2016 (2017).

³ INE, Estatísticas das famílias e condições de vida - Inquérito Multi-objectivo Contínuo (IMC) 2016 (2017).

⁴ إحصاء السكان والمسكن (2016).

⁵ توزيع السكان حسب الجزيرة سانتياغو 56 في المائة، سان فيسنت 15 في المائة، سانتو أنتاو 8 في المائة، 6.7 في المائة، فوغو

6.6 في المائة، ساو نيكولاو 2.4 في المائة، بوا فيستا 2.3 في المائة، مايو 1.3 في المائة، برافا 1.2 في المائة.

⁶ إحصاء السكان والمسكن لعام (2010).

⁷ Migração em Cabo Verde, Perfil nacional 2009

⁸ تقرير التنمية البشرية لبرنامج الأمم المتحدة الإنمائي لعام 2016.

⁹ مؤشر مدركات الفساد لعام 2016.

¹⁰ القيام بالأعمال لعام 2018.

¹¹ PIDS

الناتج المحلي الإجمالي للفرد الواحد بحدود 2 970 دولار أمريكي عام 2016،¹² مع تباين واضح بين الجزر: إذ كان بحدود 6 000 دولار أمريكي في جزيرتي سال وبوا فيستا السياحيين وحوالي 2 500 دولار أمريكي في الجزر التي تعد جزرا زراعية إلى حد كبير. وفي عام 2016 وصل الدين الوطني إلى حوالي 130 في المائة من الناتج المحلي الإجمالي،¹³ وهو رقم لا بد من تخفيضه إلى 87 في المائة بحلول عام 2021،¹⁴ وذلك بفضل تسارع نمو الناتج المحلي الإجمالي. وفي عام 2016 قدرت تحويلات العاملين في الخارج بحدود أكثر من 220 مليون دولار أمريكي¹⁵ (12 في المائة من الناتج المحلي الإجمالي¹⁶). ويصل نصيب هذه التحويلات إلى 78 في المائة من الأموال الخارجية التي يتم ضخها في البلاد مقارنة بـ 26 في المائة للمعونة، و26 في المائة للاستثمارات الخاصة الخارجية.¹⁷

3- **الاقتصاد.** كابو فيردي دولة جزرية نامية صغيرة تتصف بانخفاض الضرائب فيها، ويسوقها الصغير والمشتت، وتنوعها الاقتصادي المحدود. ولديها اقتصاد خدمات يستند إلى السياحة والنقل والتجارة والخدمات العامة التي وصل نصيبها معاً عام 2017 إلى 61.3 في المائة من الناتج المحلي الإجمالي للبلاد¹⁸ - ومع كون السياحة القطاع المهيمن، بحدود 21 في المائة من الناتج المحلي الإجمالي.¹⁹ خلقت تنمية السياحة فرصاً للعمل، وأدت إلى موجة جديدة من الهجرة الداخلية نحو جزيرتي سال وبوا فيستا السياحيين. ويتشكل معظم التمويل الخارجي، الذي كان يتمثل سابقاً في تحويلات العاملين في الخارج والمساعدة الإنمائية الرسمية، من الاستثمارات الخاصة ومن تصدير الخدمات. وتصل حصة القطاع الصناعي إلى 18.5 في المائة من الناتج المحلي الإجمالي.²⁰ أما مساهمة الزراعة فيه فقد قدرت بحدود 6.4 في المائة عام 2017.²¹ ويشغل هذا القطاع حوالي 67.7 في المائة من السكان العاملين (75.8 في المائة من النساء و62 في المائة من الرجال).²² وقد وصلت حصة الأغذية والطاقة إلى حوالي 40 في المائة من الواردات عام 2016، إذ أن حوالي 80 في المائة من المنتجات الزراعية هي منتجات مستوردة.

4- **تغير المناخ.** يتصف مناخ كابو فيردي، وهو مناخ شبه مداري جاف وساحلي، بموسم مطير يمتد من يوليو/تموز إلى أكتوبر/تشرين الأول. وتتفاوت الهطولات المطرية التي يبلغ وسطها 60 ملم في الجزر المسطحة وحوالي 240 إلى 550 ملم في الجزر الجبلية. وهذه الهطولات غير منتظمة وسيئة التوزيع مما يؤدي إلى سيلانات سريعة وإلى تآكل في التربة بسبب الطبوغرافيا المنحدرة. ومنذ ستينات القرن الماضي، عانت البلاد من موجات جفاف متكررة. وتتوقع النماذج المناخية أن ترتفع درجة الحرارة حتى عام 2030

¹² البنك الدولي.

¹³ مصرف التنمية الأفريقي.

¹⁴ صندوق النقد الدولي، كابو فيردي، (2016) *Staff Report for the 2016 Article IV Consultation – Debt Sustainability Analysis*.

¹⁵ البنك الدولي

¹⁶ مصرف كابو فيردي

¹⁷ يقول البنك الدولي بأنه قد تم ضخ 439.6 مليون دولار أمريكي في كابو فيردي مقسمة على النحو التالي: تحويلات - 212 مليون دولار أمريكي؛ الأموال الخاصة الأجنبية - 114.2 مليون دولار أمريكي؛ منح - 114 مليون دولار أمريكي.

¹⁸ البنك الدولي.

¹⁹ المصرف المركزي لكابو فيردي.

²⁰ البنك الدولي.

²¹ البنك الدولي.

²² منظمة العمل الدولية، قاعدة بيانات منظمة العمل الدولية. (تم الاستعانة بهذه البيانات في نوفمبر/تشرين الثاني 2017) *العمالة في الزراعة (نسبة مئوية من إجمالي العمالة)*.

بحدود 1.2 درجة مئوية²³ مقارنة بفترة الأساس 1951-1980، وبموسم جفاف أطول وبهطولات مطرية كثيفة متكررة، مع ارتفاع منسوب مياه البحر، وبالتالي ارتفاع خطر زحف المياه المالحة.

- 5- الزراعة، والثروة الحيوانية، ومصايد الأسماك. في عام 2015، كان 99.7 في المائة من وحدات الإنتاج الزراعي مزارع أسرية بما مجموعه حوالي 400 45.24 حوالي 70 في المائة منها لا تزيد مساحتها عن هكتار واحد من الأراضي. وتقع أغلب المزارع الأسرية في جزر سانتياغو (55 في المائة)، وسانتو أنتاو (15 في المائة)، وفوغو (13 في المائة). وقد تعداد السكان الزراعيين بحدود 182 000 نسمة عام 2015²⁵ (35 في المائة من إجمالي السكان) إذ تراجع هذا العدد عن 222 000 (57 في المائة من تعداد السكان) عام 2004.²⁶ وتزرع غالبية الأراضي (57 في المائة) الزراعية من قبل مالكيها، في حين أن 21 في المائة منها يزرعها المشاركون في الغلال، و12.5 في المائة منها المستأجرون لهذه الأراضي.²⁷
- 6- لا يصلح إلا 36 000 هكتار للزراعة في البلاد (9 في المائة من إجمالي المساحة الكلية لكابو فيردي)، يزرع منها 30 000 هكتار. إذ أن طبوغرافية البلاد وعدم انتظام الهطولات المطرية فيها وعدم كفاية الوصول إلى المياه يحد من القدرة الإنتاجية للأسر الريفية التي تتخبط إلى حد كبير في زراعة المحاصيل البعلية (الذرة والفاصولياء والخضراء والكسافا)، وفي الإنتاج الحيواني على نطاق صغير. ومع أن التقديرات تشير إلى إمكانية ري 3 475 هكتار، إلا أن الهكتارات المروية لا تتجاوز مساحتها 2 300 هكتار وهي أساسا على جزيرتي سانتياغو وسانتو أنتاو.²⁸ وتزرع المحاصيل المروية وهي قصب السكر والموز والخضار والفواكه في حدائق البيوت من قبل حوالي ربع المزارعين الأسريين. وأما أهم المحاصيل النقدية فهي قصب السكر والعنب والبن. ويقتصر تجهيز المنتجات الزراعية على قصب السكر (حيث يصنع منه ما يعرف حاليا باسم *Grogue* وهو نوع من شراب الرم)، والفواكه (النيبيذ والساكر والمشروبات الكحولية)، وحليب الماعز، والأجبان، والقهوة.
- 7- يمارس جميع المزارعين الأسريين عمليا تربية الحيوانات المكثفة أو شبه المكثفة باستخدام الحظائر والمسجلات. وفي عام 2015 كانت الثروة الحيوانية تتألف أساسا من الماعز (107 600 رأس) والخنازير (67 000 رأس) ومع أن هنالك أعداد من الأبقار والأغنام والدواجن (630 000 رأس من السلالات المحلية).²⁹ فإن محدودية المياه والأعلاف هي أهم معوقات الإنتاج الحيواني.

²³ وهو الوسطي لسيناريوهين اثنتين (السيناريو 2.6 والسيناريو 8.5) للفترة من 2020 حتى 2039، مقارنة بفترة الأساس 1951-1980. وأما وسطى السيناريو فهو 1.17 درجة مئوية، في حين أن وسطى السيناريو هو 1.32 درجة مئوية. وقد أخذت بيانات المناخ من النماذج المناخية للفريق الحكومي الذي أعد تقرير تغير المناخ، وبعد تصحيحه لتجنب أية انحرافات. أما المصدر فهو: (Hempel et al. (2013) (prepared by Baarsch et al. (2017

²⁴ الإحصاء الزراعي لعام 2015.

²⁵ المصدر السابق.

²⁶ السكان الزراعيون لعام 2004 (RGA 2015).

²⁷ الإحصاء الزراعي لعام 2004.

²⁸ إحصائيات منظمة الأغذية والزراعة لعام 2015.

²⁹ Anuário Estatístico de Cabo Verde, 2016.

- 8- ينخرط حوالي 5 في المائة من السكان النشطين اقتصاديا في صيد الأسماك لأغراض الكفاف. وغالبا ما تقوم النساء بمعالجة الشق التسويقي من هذا العمل. ويتألف أسطول الصيد الصناعي الذي يتركز أساسا في جزر ساو فيسنت ووسال وسانتياغو من حوالي 100 قارب.³⁰
- 9- وتبقى الزراعة، بما فيها تربية الحيوانات وصيد الأسماك، قطاعا هاما من اقتصاد كابو فيردي، ومصدرا لسبل عيش السكان الريفيين وتغذيتهم الجيدة. وتسعى الحكومة للاستثمار في تحديث الزراعة الأسرية وقطاع مصايد الأسماك. وذلك بهدف زيادة الاتساقات بين قطاعي الأغذية الزراعية والسياحة، وتعزيز وضعية الموارد المحلية والمعرفة والخصائص الفريدة من نوعها لكل جزيرة على حدة. وقد صمم هذا النهج للحد من انعدام المساواة والتفاوتات في الدخل وجودة الحياة بين الجزر وبين السكان الريفيين والحضريين.
- 10- **سياق القطر الريفي.** كانت كابو فيردي من أكثر البلدان استباقية من بين البلدان الأفريقية في محاربة الفقر، وفي الترجمة الفعالة للحكومة الرشيدة والنمو³¹ وتحويلات المغتربين إلى استثمارات عامة في الخدمات الاجتماعية والاقتصادية. وبالتالي فقد تراجع معدل الفقر من 58 في المائة عام 2002 إلى 35 في المائة عام 2015.³² وتهدف الحكومة إلى تخفيض هذا الرقم إلى 28 في المائة بحلول العام 2021.³³ وقد تراجع انعدام المساواة أيضا، إذ انخفض مؤشر جيني من 0.53 عام 2001-2002 إلى 0.42 عام 2015. إلا أن انتشار الفقر في المناطق الريفية ما زلا بحدود 48 في المائة مقارنة بحوالي 28 في المائة في المناطق الحضرية. وما زالت معظم الأسر الريفية تشتغل في زراعة الكفاف. ويمنع انخفاض التنوع الزراعي ومردوداته، مترافقا براءة الإيرادات من الوصول المرضي لمصادر جيدة ومغذية من الأغذية والخدمات الاجتماعية الأساسية (الصحة ومياه الشرب). وتشير البيانات إلى زيادة الوصول إلى مصدر لمياه الشرب من 69 في المائة عام 2000 إلى 91 في المائة عام 2013، مع تسليط الضوء على زيادة الوصول إلى المياه العامة من 23 في المائة إلى 60 في المائة. ومع ذلك ما زالت هناك تفاوتات بين المناطق الريفية والحضرية وبين البلديات.³⁴
- 11- وعلى الجزر التي يعتبر فيها قطاعا السياحة والإنشاءات الأكثر نموا، تعد فرص العمالة الأكبر ومعدلات الفقر الأخفض (19 في المائة في سال و7 في المائة في بوا فيستا). في حين أن نقشي الفقر هو الأعلى في الجزر التي تهيمن عليها الزراعة: فوغو (50 في المائة)، سانتو أنتاو (46 في المائة)، ساو نيكولاو (45 في المائة)، برافا (44 في المائة). وأكثر من نصف الفقراء (60 في المائة) يعيشون في سانتياغو وهي الجزيرة الأكثر اكتظاظا بالسكان.
- 12- يرتبط الفقر الريفي بالأمن الغذائي ارتباطا وثيقا. إذ يرتبط انعدام الأمن الغذائي وسوء التغذية في كابو فيردي (الذي أثر على 20 في المائة من الأسر عام 2005³⁵) بعدم المساواة في فرص الوصول إلى

³⁰ المصدر نفسه.

³¹ وفقا لمؤشر أبراهام للحكومة الأفريقية لعام 2016، تحتل كابو فيردي المركز الرابع من بين جميع البلدان الأفريقية لجهة الحكومة الرشيدة (54 بالإجمال).

³² Anuário Estatístico de Cabo Verde, 2016.

³³ خطة التنمية المستدامة الاستراتيجية

³⁴ IMC 2013

³⁵ مسح لرصد ضعف الأغذية في الأسر الريفية لعام 2005.

الأغذية المغذية (الفواكه واللحوم والأسماك) من جهة³⁶، واستخدام الأغذية المصنعة رديئة الجودة (الغنية بالدهنيات والسكريات المكررة)، وبخاصة في المناطق الحضرية من جهة أخرى (مما يؤدي إلى العبء الثلاثي لسوء التغذية المتمثل في: نقص التغذية ونقص المغذيات والسمنة المفرطة).³⁷ ويواجه نظام الصحة الوطني الانتشار المتزايد للأمراض غير المنقولة.

13- يصل معدل انتشار سوء التغذية المزمن بين الأطفال دون سن الخامسة على المستوى الوطني إلى 9.7 في المائة، ولكنه أعلى في المناطق الريفية³⁸ منه في المناطق الحضرية. وفي الوقت نفسه يعاني 27 في المائة من الشباب من زيادة الوزن، 10 في المائة منهم يعانون من البدانة، ومعظمهم من النساء. ومن منظور الصحة العامة والصحة التغذوية، يعتبر فقر الدم المرض الأساسي الذي يؤثر على الأطفال بين سن 2 و5 سنوات، وحوالي 40 في المائة من الأطفال دون سن العاشرة، و29 في المائة من النساء اللواتي تتراوح أعمارهن بين 15 و49 عاما.

14- **المجموعة المستهدفة للصندوق.** تتألف المجموعة المستهدفة الأساسية للصندوق من المزارعين الأسريين منخفضي الدخل، وعلى وجه الخصوص النساء والشباب منهم.

15- تعتبر النساء ضعيفات، وذلك بسبب أعباء العمل المنزلي الكبير عليهن، ومسؤولياتهن الزراعية، وافتقارهن إلى الاستقلال المالي والاقتصادي ومحدودية وصولهن لعوامل الإنتاج. وفي عام 2015،³⁹ كانت النساء الفقيرات تتراهن حوالي 21 في المائة من الأسر الريفية. وقد دفع الافتقار إلى الوصول إلى الأراضي العديد منهن إلى أنشطة ما بعد الحصاد، وغالبا في القطاع غير الرسمي، وإلى التوظيف في الممارسات التقليدية. وعلى الرغم من معدلات محو الأمية المرضية (74 في المائة)، إلا أن مشاركة النساء في صنع القرار ما زالت في حدها الأدنى.

16- ويعد الافتقار إلى الوصول لعوامل الإنتاج، وبخاصة الأراضي، مشكلة بالنسبة للشباب أيضا، مما يدفع بهم نحو: (1) الخدمات الزراعية؛ (2) الإنتاج الحيواني الصغير؛ (3) الأنشطة غير الزراعية؛ (4) النزوح من المناطق الريفية. وتعتبر البطالة مرتفعة بين الشباب الذين تتراوح أعمارهم بين 14 و25 سنة وهي بحدود 35 في المائة. وعلى الرغم من المستوى التعليمي الجيد⁴⁰، مع الفروقات المستندة إلى الفصل بين المناطق الريفية والحضرية والجنسين (37 في المائة بالنسبة للنساء، و31 في المائة بالنسبة للرجال). إلا أن هناك أمثلة واضحة على أصحاب المبادرات الريفية من الشباب الذين استثمروا في الزراعة التجارية، واستطاعوا احتواء التقنيات الحديثة (مثل زراعة الأحواض المائية)، واختيار المحاصيل عالية الجودة، وانتهاز الفرص في الأسواق المحلية.

³⁶ خطة الأمن الغذائي والتغذوي 2015-2020

³⁷ نفس المصدر.

³⁸ IPAC (مسح لانتشار فقر الدم) 2009.

³⁹ المعهد الوطني للإحصاء.

⁴⁰ كان الوسطي المقدر لعدد سنين الالتحاق بالمدارس بالنسبة للشباب بحدود 9.3 سنة عام 2013.

الاستراتيجيات والسياسات القطاعية

- 17- لدى كابو فيردي خطة للتنمية المستدامة الاستراتيجية للفترة 2017-2021، وذلك لتفعيل برنامج الحكومة التشريعي التاسع. وتتميز هذه الخطة بأربعة أهداف⁴¹ وهي تتواءم مع خطة عام 2030 للتنمية المستدامة.
- 18- وبالبناء على ركائزها الثلاث،⁴² سيتم تفعيل خطة التنمية المستدامة والاستراتيجية من خلال 35 برنامجا عبر خطة للتنمية الإقليمية ترتبط بصورة وثيقة بسياسة اللامركزية الجديدة التي ستعزز من وضع موارد وخصائص الجزر. وتتضمن هذه الخطط آليات للحوار والمشاركة بين الجهات الفاعلة المحلية، وتنمية القدرات في تحديث وإدارة الموارد من خلال التزام قوي من قبل البلديات.
- 19- وهناك برنامج وطني للاستثمار الزراعي والأمن الغذائي والتغذوي قيد الإعداد، سيركز على ما يلي: (أ) تعزيز الإنتاج الزراعي والإنتاجية الزراعية؛ (ب) زيادة الأمن الغذائي والتغذوي؛ (ج) الترويج لسلاسل القيم الزراعية؛ (د) زيادة التأقلم والصمود في وجه تغير المناخ. وسوف يتم رصد هذا البرنامج بما يلي: (1) خطة استراتيجية للإرشاد الريفي للفترة 2017-2026؛ (2) خطة استراتيجية لنظام البحوث الزراعية للفترة 2017-2024؛ (3) استراتيجية وطنية للأمن الغذائي والتغذوي؛ (4) خطة استراتيجية للإحصاءات الزراعية والريفية للفترة (2015-2021).
- 20- في عام 2015 غدت كابو فيردي أول بلد أفريقي يتبنى ميثاق النمو الأزرق لقطاع مصايد الأسماك المستدامة، وهي تتحرك صوب إعداد خطة وطنية لاستثمارات الاقتصاد الأزرق.⁴³
- 21- لأغراض المساهمات المزمعة المقررة وطنيا، تخطط البلاد لتحقيق المزيد من الإدارة المتكاملة لموارد المياه لأغراض الحصول على حميات ملائمة ومستقرة، وتكييف النظم الرعوية الزراعية الحراجية، وحماية المناطق الساحلية.

ثانياً - الدروس والنتائج السابقة

- 22- في عام 2016 أعد الصندوق مذكرة استراتيجية قطرية لكابو فيردي، لتعديل إطار تدخلاته للفترة 2016-2018 ومواءمته مع الأولويات الحكومية الجديدة في الاستثمار الزراعي والأمن الغذائي والحد من الفقر والتأقلم مع تغير المناخ وتنفيذ المساهمات المزمعة المقررة وطنيا.
- 23- وتمثل الهدف العام من مذكرة الاستراتيجية القطرية في التحسن المستدام للأمن الغذائي وظروف عيش الأسر الريفية الفقيرة، وأما هدفها الاستراتيجيان فكانا: (1) تعبئة الموارد الطبيعية وإدارتها بأسلوب مستدام يستم بالصمود في وجه تغير المناخ؛ (2) اقتناص الأسر الريفية للفرص الاقتصادية المستدامة والناجحة على نطاق واسع. وما زال هذان الهدفان هاما، وسوف يتم تعزيزهما في برنامج الفرص الاستراتيجية القطرية للفترة 2019-2024.

⁴¹ أهداف خطة التنمية المستدامة الاستراتيجية: (1) جعل اقتصاد كابو فيردي اقتصاد وسطي يقع في منتصف المحيط الهادي؛ (2) ضمان الاستدامة الاقتصادية؛ (3) ضمان الشمول الاجتماعي والحد من انعدام المساواة والتفاوتات؛ (4) تعزيز السيادة.

⁴² أركان خطة التنمية المستدامة الاستراتيجية: (1) الاقتصاد: السياحة، المحيط والصيد (أزرق)، الزراعة، سوق العمل، البيئة، والتنوع البيئي؛ (2) الوضع الاجتماعي: الشمول الاجتماعي، المساواة بين الجنسين، الصحة، والضمان الاجتماعي؛ (3) السيادة: الديمقراطية، المساواة بين الأقاليم، والسياسة الخارجية.

⁴³ الخطة الآن قيد الإعداد بدعم من منظمة الأغذية والزراعة.

- 24- ويوفر هذان الهدفان الإطار للمشروعات الجارية التي تشرف عليها وزارة الزراعة والبيئة وهما:
- برنامج الفرص الاقتصادية والاجتماعية الريفية للفترة 2013-2019 بميزانية إجمالية قدرها 22.5 مليون دولار أمريكي، الذي شارك في تمويله حساب الأمانة الإسباني وينفذ في سبع جزر؛
 - برنامج الفرص الاقتصادية والاجتماعية الريفية/المناخ الذي ينفذ في أربعة جزر، ويرفد برنامج التأقلم مع تغير المناخ الذي بدأ به في عام 2014 لفترة أربع سنوات بتمويل من برنامج التأقلم لصالح أصحاب الحيازات الصغيرة بما يقدر بحدود 4 ملايين دولار أمريكي.
- 25- ومنذ عام 2000، دعم الصندوق كابو فيردي في جهودها لمحاربة الفقر بتنفيذ برنامج لمحاربة الفقر الريفي، وحاليا من خلال برنامج الترويج للفرص الاقتصادية والاجتماعية و برنامج الترويج للفرص الاقتصادية والاجتماعية/المناخ. وقد انطوت تدخلات برنامج الترويج للفرص الاقتصادية والاجتماعية مبدئيا وفي المقام الأول على الوصول إلى الخدمات الاجتماعية الأساسية، وبعدها قام البرنامج بوضع أولويات للمشروعات الصغرى الاقتصادية التي تتسم بأثر اقتصادي واجتماعي كبير على الأسر المستفيدة الفردية مما أدى إلى انخفاض الصرف. وفي الفترة 2014-2017، نفذ برنامج الترويج للفرص الاقتصادية والاجتماعية 505 مشروعات صغيرة، 43 منهم لتيسير الوصول إلى الخدمات الأساسية (المياه والتعليم والصحة إلى آخره) في حين اتسم 462 منها بطبيعة اقتصادية (زراعة المحاصيل، تربية الحيوانات، والصيد). وضم استعراض منتصف المدة لهذا البرنامج في نوفمبر تشرين الأول تحليلا اقتصاديا وماليا لـ 15 نمطاً من المشروعات الصغرى اقتصاديا (انظر الذيل الثاني) التي أظهرت أداءً مالياً متينا. وقد استفاد منها حوالي 10 500 شخص، 53 في المائة منهم من النساء، و17 في المائة من الشباب. ومع ذلك لم تكن هذه التدخلات كافية لتحفيز التنمية المحلية المستدامة، بحيث تبني مساراً جديداً لاستثمار مشترك أكبر، مما يمكن المشروعات من الوصول إلى المزيد من المستفيدين، والمساهمة بصورة أكبر في التنمية المحلية من خلال إضفاء الطابع المهني على المزارع وتسريع وصولها إلى الأسواق المربحة. وتم التأكيد على هذا النهج الذي تبناه وقد تم التأكيد على هذا النهج الذي تبناه برنامج الترويج للفرص الاقتصادية والاجتماعية و برنامج الترويج للفرص الاقتصادية والاجتماعية/المناخ فيما يتعلق بالمياه، في النهج الاستراتيجية لبرنامج الفرص الاستراتيجية القطرية المستند إلى النتائج هذا.
- 26- تتلخص الدروس المستفادة من خبرة المشروعات التي مولها الصندوق في كابو فيردي على النحو التالي:
- (1) **النهج:** ينجم عن المشروعات الصغرى نتائج لعدد محدود من الأشخاص، ولكنها تحتاج لاستثمارات تمكينية مشتركة في إدارة المياه بهدف تحفيز الوصول إلى أثر اقتصادي واجتماعي مستدام ومعتبر. وبهذا الصدد، فقد سمحت المشروعات الصغرى المشتركة لمصايد الأسماك بإشراك عدد أكبر من المستفيدين مقارنة بالمشروعين الآخرين، ولا بد بالتالي من الترويج لها ورفع سويتها في التدخلات المستقبلية.
 - (2) **موارد المياه.** تعتبر تعبئة موارد المياه وإدارتها أمرا حاسما للتنمية البشرية والاقتصادية والاجتماعية في كابو فيردي، ويجب أن تمثل جوهر جميع الاستثمارات والتدخلات المستقبلية.

- (3) **الاستهداف، التمايز بين الجنسين والشباب.** أدى أسلوب الاستهداف في برنامج الترويج للفرص الاقتصادية والاجتماعية المستند إلى الحوار المحلي إلى مشاركة كبيرة لجمهور العامة بما في ذلك النساء والشباب. وهناك ضرورة لأدوات استهداف النساء والشباب لضمان دورهم في الرباطات المحلية.⁴⁴
- (4) **الجمع بين أصحاب المصلحة، وتعزيز الحوار.** يسرّ الدعم المقدم للمنظمات القاعدية ولجان الشركاء الإقليميين، وحسّن من الحوار والتعاون بين أصحاب المصلحة الريفيين من القطاعين الخاص والعام مما أدى إلى نمو عضوية المنظمات القاعدية، ونمو وتنوع عضوية لجان الشركاء الإقليمية.⁴⁵ ولعبت المنظمات القاعدية دوراً هاماً في تعبئة وإشراك فئات من السكان للتعبير عن احتياجاتهم وأولوياتهم. وسيتم مواصلة مهارات الحوار والتخطيط والتمويل والإدارة المطورة في لجان الشركاء الإقليمية لتناسب مع المبادئ التوجيهية السياساتية الجديدة بشأن التنمية المحلية.
- (5) **الحوار مع الشركاء التقنيين والماليين.** وهو ضروري لتعزيز التكامل والاتساق سواء على المستوى المحلي أو دعماً للسياسات الحكومية.

ثالثاً - الأهداف الاستراتيجية

الميزة النسبية للصندوق

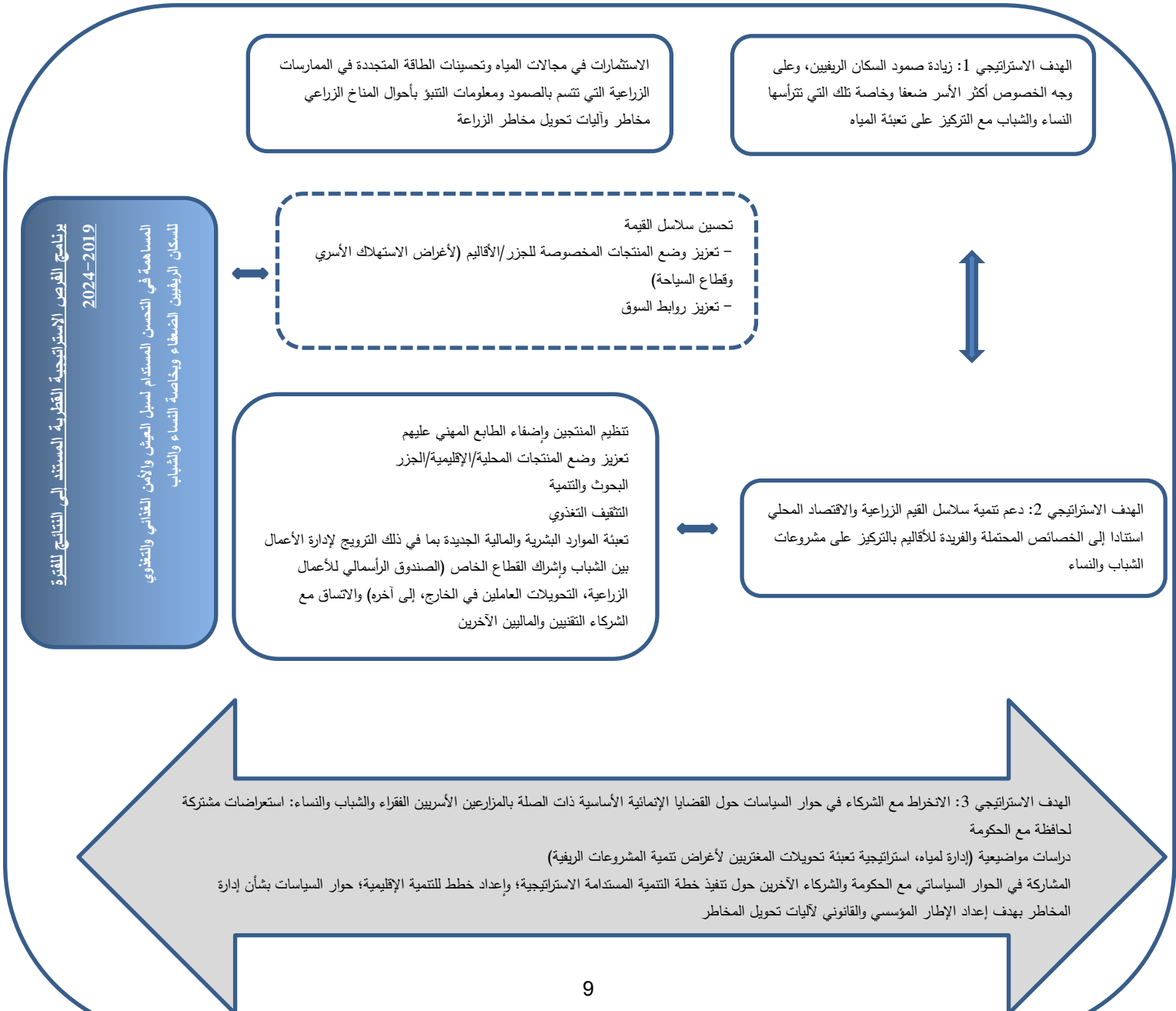
- 27- الصندوق شريك هام لحكومة كابو فيردي وذلك بسبب دعمه الفعال لمحاربة الفقر وانعدام الأمن الغذائي والترويج للنمو الريفي. وأما ميزته النسبية المخصصة في كابو فيردي فتستند إلى ما يلي: (أ) الفوائد المعترف بها التي جلبتها المشروعات لأكثر المجتمعات والمجموعات الاجتماعية حرماناً وبخاصة المزارعين الأسريين والنساء والشباب؛ (ب) نهجه للمساواة بين الجنسين والترويج للشباب؛ (ج) خبرته في دعم الحوار المحلي والمساهمة في تعريف السيناريوهات والأدوات الجديدة للتخطيط المحلي الذي تتصوره الحكومة في سياستها الجديدة للمساواة بين الأقاليم؛ (د) تمركز الاستثمارات لتحسين الوصول إلى المياه وإدارتها بحيث يمكن زيادة الإنتاجية والصمود بما في ذلك في وجه تغير المناخ، وتنويع الإنتاج.
- 28- يعتمد الصندوق على خبرته القطرية والدولية لتعزيز استدامة تدخلاته. وسوف يستدعي انخراطه المتزايد في الأنشطة غير الإقراضية استخداماً أكبر لموارد إدارة البرنامج القطري للتطرق للقضايا الاستراتيجية بما في ذلك منح المساعدة التقنية لتنمية قدرات المؤسسات المركزية واللامركزية. وفي الوقت الحالي يدعم الصندوق من خلال منحة إدخال تحسينات على قدرات الرصد والتقييم لموظفي وزارة الزراعة والبيئة، مع بروز تحسينات ملحوظة في أداء الموظفين. وستكون الاستعراضات المشتركة للحافظة بين الحكومة والصندوق خطوة أخرى نحو إدارة الموارد الاستراتيجية.

⁴⁴ الشركات - سوف يتم تعزيز الشركات التي أرسيت بالفعل ضمن برنامج الترويج للفرص الاقتصادية والاجتماعية مع معهد كابو فيردي للمساواة بين الجنسين لأغراض صياغة وتشغيل استراتيجية للاستهداف لضمان الأهداف المتين والمنظم للمجموعات الضعيفة المحددة.
⁴⁵ على سبيل المثال، تضم لجنة الشركاء الإقليميين في سانتو أنتاو حالياً 128 عضواً، وهي تتألف أساساً من 98 منظمة قاعدية، و16 منظمة غير حكومية، و11 خدمة من خدمات الدولة، وثلاثة مكاتب العمدة في الجزيرة. وفي عام 2004، كان لديها 37 منظمة قاعدية.

الأهداف الاستراتيجية

- 29- الهدف من برنامج الفرص الاستراتيجية القطرية المستند إلى النتائج للفترة 2019-2024 لكابو فيردي هو المساهمة في إدخال تحسينات مستدامة على سبل العيش والأمن الغذائي والتغذوي للسكان الريفيين الضعفاء وبخاصة النساء والشباب منهم.
- 30- يتضمن هذا الإطار ثلاثة أهداف استراتيجية تستند إلى خطة التنمية المستدامة الاستراتيجية للفترة 2017-2021، وميزات الصندوق النسبية ودروسه المستفادة من برامجه الحالية والسابقة. وتعزز هذه الأهداف المنصوص عليها في مذكرة الاستراتيجية القطرية للفترة 2016-2018. ويتواءم هذا البرنامج أيضا مع الأهداف الاستراتيجية الثلاثة والمخرجات المتوقعة من الإطار الاستراتيجي الجديد للصندوق للفترة 2016-2025.

الشكل 1. الشكل البياني لنظرية التغيير الخاصة ببرنامج الفرص الاستراتيجية القطرية المستند إلى النتائج



31- **الهدف الاستراتيجي 1:** زيادة صمود السكان الريفيين، وعلى وجه الخصوص أكثر الأسر ضعفا وخاصة تلك التي تتأسسها النساء والشباب مع التركيز على تعبئة المياه. ويتجذر الهدف الاستراتيجي 1 في استراتيجية إدارة المخاطر الزراعية⁴⁶ التي سوف تغدو قيد التشغيل من خلال الأنشطة التالية:

- (1) الاستثمار في مجالات المياه والطاقة المتجددة: مشروعات للبنى التحتية (التعبئة والخزانات والشبكات)، والطاقة المتجددة، وجمع مياه الأمطار، والمياه العادمة، ونظم المعالجة والتخزين؛
- (2) تحسين الممارسات الزراعية التي تتسم بالصمود، والتدريب على توسيع الزراعة الذكية مناخيا مع التركيز على إدارة المياه؛
- (3) المعلومات الجوية الزراعية: زيادة كثافة شبكات محطات الطقس، وتكييف نماذج التنبؤ بحالات الطقس الموسمية، وتحسين المعلومات الزراعية، ونظام الإنذار المبكر، وتدريب موظفي الوزارة؛
- (4) آليات تحويل المخاطر الزراعية: دراسات، وتجارب ودعم مالي وتقني للعاملين على التأمين المحلي.

32- **الهدف الاستراتيجي 2:** دعم تنمية سلاسل القيم الزراعية والاقتصاد المحلي استنادا إلى الخصائص المحتملة والفريدة للأقاليم بالتركيز على مشروعات الشباب والنساء.⁴⁷ ستكون مسارات التدخل لتحقيق الهدف الاستراتيجي 2 وتحسين النواتج التغذوية وتعزيز الروابط مع قطاع السياحة على النحو التالي:

- (1) إدخال نهج سلاسل القيمة بما في ذلك: (أ) تنظيم المنتجين وإضفاء الطابع المهني عليهم (وبخاصة النساء والشباب) العاملين في الزراعة، وخاصة زراعة الفواكه والخضار والإنتاج الحيواني ومصائد الأسماك؛ (ب) تعزيز وضع المنتجات المحلية وتراخيصها وملصقاتها والوصول إلى الأسواق المحلية والسياحية؛
- (2) البحوث والتنمية لأغراض إدخال وتبني التقنيات الجديدة؛
- (3) التنقيف التغذوي والاتصالات الخاصة بتنوع الحميات الغذائية؛
- (4) تعبئة الموارد والبشرية الجديدة، بما في ذلك الترويج لريادة الأعمال الفردية بين الشباب وإشراك القطاع الخاص (الصندوق الرأسمالي للأعمال الزراعية، وتحويلات العاملين في الخارج، إلى آخره) والاتساق مع الشركاء التقنيين والماليين الآخرين.

33- **الهدف الاستراتيجي 3:** الانخراط مع الشركاء في حوار السياسات حول القضايا الإنمائية الأساسية ذات الصلة بالمزارعين الأسريين الفقراء والشباب والنساء. ويركز الهدف الاستراتيجي 3 على وجه الخصوص على تعزيز الحوار مع الحكومة وغيرها من الشركاء لتحقيق أثر أكبر. وأما المبادرات الأساسية المتصورة فهي التالية:

- (1) استعراضات مشتركة للحفاظ مع الحكومة؛

⁴⁶ مراحل استراتيجية إدارة المخاطر الزراعية هي أنشطة التحديد والتحليل والحد والمنع وإعداد إجراءات التخفيف، وتحويل المخاطر والتعافي منها.

⁴⁷ مع إجراءات التصميم الجديدة للمشروعات في الصندوق، سوف يتم تخصيص موارد معينة لجمع البيانات الإضافية بهذا الشأن.

- (2) دراسات مواضيعية (إدارة المياه على المستوى المجتمعي والوطني، واستراتيجية لتعبئة التحويلات لأغراض تنمية المشروعات الريفية)؛
- (3) المشاركة في حوار السياسات مع الحكومة وغيرها من الشركاء حول تنفيذ خطة التنمية المستدامة والاستراتيجية وإعداد خطط التنمية الإقليمية والقضايا التنموية الرئيسية الأخرى مثل المياه والإدارة والتنمية المحلية والطاقة المتجددة وإصدار صكوك ملكية الأراضي؛
- (4) حوار السياسات بشأن إدارة المخاطر بهدف تطوير إطار قانوني ومؤسسي لآليات تحويل المخاطر.
- 34- ترد المخرجات المتوقعة من برنامج الفرص الاستراتيجية القطرية أدناه.

المخرج المتوقع	
امتلاك المزارع الأسرية لبنى تحتية للوصول إلى المياه تتسم بالصمود في وجه التغيرات المناخية وتغيرات الطقس.	الهدف الاستراتيجي 1
تبنى المزارعين الأسريين للممارسات الزراعية الصامدة.	
تعزيز نظم المعلومات والإنذار المبكر.	
السماح بالتوفير المنتظم للمنتجات الغذائية الزراعية عالية الجودة، والوصول إلى الأسواق المريحة وزيادة دخل المزارعين الأسريين مترافقا بالتنقيف التغذوي مما سيحسن من المخرجات التغذوية.	الهدف الاستراتيجي 2
تنمية المشروعات الصغيرة والمتوسطة الحجم التي يديرها الشباب والنساء على طول سلاسل القيمة.	
مساهمة الصندوق بخبرته على المستويين القطري والعالمي مع الشركاء الآخرين بما في ذلك من خلال الدراسات المواضيعية للإعداد لتنفيذ خطة التنمية المستدامة الاستراتيجية والإعداد لخطط التنمية الإقليمية.	الهدف الاستراتيجي 3

35- **المبادئ التوجيهية.** تتمثل المبادئ التوجيهية لتنفيذ برنامج الفرص الاستراتيجية القطرية المستند إلى النتائج للفترة 2019-2024 فيما يلي: (1) تعزيز إنجازات المشروعات السابقة للصندوق من خلال نهج ينطوي على توسيع النطاق والاستدامة والتنمية المحلية؛ (2) نهج تشاركي يشرك أصحاب المصلحة على مستويات مختلفة بما في ذلك المزارعين الأسريين والنساء والشباب؛ (3) السعي للاتساق والشراكات مع جميع أصحاب المصلحة.

36- **الروابط مع أهداف التنمية المستدامة.** ستسهم الأهداف الاستراتيجية لهذا البرنامج في تحقيق هدف التنمية المستدامة 1 (القضاء على الفقر)، وهدف التنمية المستدامة 2 (القضاء التام على الجوع)، وهدف التنمية المستدامة 3 (الصحة والرفاه)، وهدف التنمية المستدامة 5 (المساواة بين الجنسين)، وهدف التنمية المستدامة 7 (الطاقة النظيفة التي يمكن تحمل تكاليفها)، وهدف التنمية المستدامة 8 (العمل اللائق والنمو الاقتصادي)

رابعاً - النتائج المستدامة

ألف - الاستهداف والتمايز بين الجنسين

37- **الاستهداف الاقتصادي والاجتماعي والجغرافي.** سوف تستهدف التدخلات الجزر التي تتمتع بإمكانات زراعية، وعلى وجه الخصوص تلك التي استفادت من برنامج الترويج للفرص الاقتصادية والاجتماعية

/المناخ (برافا، وفوغو، وسانتياغو، وساو نيكولاو). وسوف تقرر المعايير التالية مناطق التدخلات في الجزر: (1) انتشار الفقر وانعدام الأمن الغذائي؛ (2) التعرض لمخاطر تغير المناخ؛ (3) العوامل الديموغرافية؛ (4) وجود دينامية اجتماعية (مجموعات، منظمات شركاء، (منظمات منتجين)، غياب النزاعات)؛ (5) الموارد الطبيعية التي ستعطي وضعية معززة؛ (6) وجود سلاسل قيمة واعدة أو منتجات محلية تقليدية كالتالي سيتعزز وضعها في الأسواق المحلية والسياحية.

38- **المجموعة المستهدفة.** سيشكل المزارعون الأسريون المجموعة المستهدفة ذات الأولوية، وبخاصة النساء اللواتي يتأسسن أسرهن، والشباب الذين تتراوح أعمارهم بين 15 و 35 سنة. وستشكل النساء ما لا يقل عن 50 في المائة من المشاركين، نصفهم من الشابات، و 25 في المائة من الشباب، وبالتالي فإن 50 في المائة من المستفيدين سيكونون من الشبان والشابات.

39- سيتم رفع سوية مهارات ريادة الأعمال للنساء وتعزيز قوتهم على مستويات مختلفة من سلاسل القيمة والحد من الفجوات بين الرجال والنساء. ويتوجب على التدخلات: (1) ضمان وصول أكبر للنساء لعوامل الإنتاج؛ (2) زيادة انخراط النساء في السياحة البيئية والاقتصاد الأخضر وتجهيز المنتجات المحلية بما في ذلك الأسماك؛ (3) دعم مشاركة النساء في هيئات اتخاذ القرار.

40- وسوف يتلقى الشباب المساعدة في ريادة الأعمال، وفي السعي للوصول إلى الأنشطة الزراعية وغير الزراعية، السياحة البيئية، واستخدام مصادر الطاقة المتجددة إلى آخره. ويتوجب أن تيسر إجراءات المساعدة الحكومية الوصول للأراضي والتمويل مما يعتبر معوقا في وجه ريادة الأعمال الزراعية بين صفوف الشباب. وعلى وجه الخصوص، سيتم استهداف أصحاب المبادرات الفردية والمزارعين الشباب الذين حققوا نجاحا اقتصاديا ويرغبون في الاستثمار أكثر لأنهم سيكونون بمثابة قادة المجتمعات المحلية ومنظمات المنتجين.

باء - توسيع النطاق

41- ولد البرنامج القطري للصندوق في كابو فيردي العديد من الابتكارات الناجحة، والنهج التي سيتم توسيع نطاقها في برنامج الفرص الاستراتيجية القطرية المستند إلى النتائج وهي تتضمن:

(1) القدرة على الحوار التي حصل عليها أصحاب المصلحة الريفيون المحليون (في لجان الشركاء الإقليمية) والمنتجون ورباطاتهم (المنظمات القاعدية والتعاونيات) ومكاتب وزارة الزراعة والبيئة، والبلديات، والقطاع الخاص - بغية تيسير الإجراءات ذات الاهتمام المشترك؛

(2) استثمارات أكبر في المشروعات التمكينية المشتركة التي تبناها مشروع برنامج الترويج للفرص الاقتصادية والاجتماعية/المناخ فيما يتعلق بتعبئة المياه وإدارتها بحيث يمكن خلق خدمات أساسية وسلاسل قيمة مستدامة؛

(3) توسيع استخدام مصادر الطاقة المتجددة لتعبئة المياه (مثلا استخدام الكهرباء المولدة بالطاقة الشمسية في البنى التحتية لتعبئة المياه)

- (4) الاستمرار في تمكين وإشراك النساء والشباب في أنشطة البرنامج من خلال الاستهداف الفعال، وسيتم تعزيز الروابط مع معهد المساواة بين الجنسين بما يتماشى مع الخطة الوطنية للمساواة بين الجنسين للفترة 2015-2018، ومعهد دعم وترويج الأعمال وأصحاب المبادرات القيادية من الشبان لتعزيز النمو الذي يقوده القطاع الخاص وفرص توليد الدخل للشباب والنساء؛
- (5) التعاون مع الشركاء وبخاصة الشركاء الماليين والتقنيين، ومنصة المنظمات غير الحكومية وغيرها من منظمات المجتمع المدني والمنظمات غير الحكومية ومعهد كابو فيردي للمساواة بين الجنسين وتعاون أوثق مع الوكالتين الأخرتين في روما الذي سيتم السعي لتحقيقه (انظر المقطع الخاص بالشراكات)؛
- (6) زيادة التركيز على الإنتاج الأسري من الخضار والفواكه لأغراض الاستهلاك الذاتي، والأغذية عالية القيمة التغذوية التي يمكن تحمل تكاليفها مثل الأسماك والمنتجات السمكية وذلك بفضل الاستثمار في قطاع مصائد الأسماك.

جيم - المشاركة في صناعة السياسات

- 42- في برنامج الفرص الاستراتيجية القطرية المستند إلى النتائج للفترة 2019-2024 بأسره، سوف يعزز الصندوق من دعمه لوضع السياسات المستندة إلى الأدلة، ولتحديد الاستثمارات لتحقيق الأهداف الاستراتيجية لكل من خطة التنمية المستدامة الاستراتيجية، والبرنامج الوطني للاستثمار الزراعي والأمن الغذائي والتغذوي.
- 43- يمكن أن تسهم الدروس المستفادة من البرامج السابقة، من بين أمور أخرى، فيما يلي: (1) إعداد خطط حكومية لامركزية الإقليمية الاستراتيجية الجارية وإضفاء الطابع النظامي على الأدوات لمساعدة الحكومات المحلية في استهداف وتخطيط وتنفيذ ورصد التدخلات التقنية والتغلب بصورة متدرجة على التفاوتات ذات الصلة بالجنس والعمر والإقليم؛ (2) دعم المبادرات السياساتية لتعزيز صمود المزارعين من أصحاب الحيازات الصغيرة وتحسين مخرجاتهم التغذوية؛ (3) إجراء استعراضات مشتركة للحفاظ بين الصندوق والحكومة تهدف إلى تحسين اتساق الأثر؛ (4) تعزيز حوار السياسات من خلال تشاطر ومناقشة أفضل الممارسات ضمن الأطر الاستشارية ذات الصلة. وبهذا الصدد سوف يدعم البرنامج إيجاد إطار تشاوري على المستوى الوطني حول الزراعة والقضايا ذات الصلة بالتنمية الريفية.

دال - الموارد الطبيعية وتغير المناخ

- 44- تعتبر إدارة المياه من قبل المزارعين الأسريين أمراً محورياً في جميع مبادرات الصندوق بما في ذلك برنامج الترويج للفرص الاقتصادية والاجتماعية/المناخ وتشير النماذج المناخية في كابو فيردي إلى توقعات بارتفاع مستقر في درجات الحرارة مما يؤدي إلى زيادة التبخر وارتفاع الحاجة للمياه في الزراعة. وقد بدأت المخاطر الجديدة بالبروز مثل المبالغة في ضخ المياه من الآبار وتملح الأراضي والتملح التدريجي للمائدة المائية. وستعدو إدارة المياه سواء في الموسم المطير أو الجاف أكثر حسماً للتنمية الزراعية، وسيتم اختبار الاستفادة من المياه العادمة واستخدام تكنولوجيات تكرير المياه.

45- وبموجب هذا البرنامج، سينطوي تعزيز الصمود على نهج متكامل لإدارة المخاطر وبالتالي سيغدو صمود كل من المعدات والبنى التحتية في وجه العواصف أمراً أكثر حسماً، وكذلك الأمر بالنسبة للوصول إلى إمدادات مستقرة للطاقة للتجهيز والنقل.

هاء - الزراعة المراعية للتغذية والتنمية الريفية

46- سيتواءم برنامج الفرص الاستراتيجية القطرية المستند إلى النتائج للفترة 2019-2024 مع استراتيجيات خطة الأمن الغذائي والتغذوي للفترة 2015-2022، ومع البرنامج الوطني للاستثمار الزراعي والأمن الغذائي والتغذوي، وسيروج للحميات المتنوعة الصحية التي تضمن جملة متنوعة من الأغذية من المنشأ الحيواني والنباتي ومياه شرب أفضل جودة وأغذية مجهزة. تستهدف الاستثمارات الخاصة بالتغذية لإنتاج الزراعي وسلاسل القيمة الزراعية بما في ذلك تلك الخاصة بالمنتجات الحيوانية والسلمكية على نطاق صغير التي تتسم بغناها بالمغذيات (مثل الحديد) والضرورية استجابة لنقص المغذيات الدقيقة الذي يعاني منه سكان كابو فيردي، وللتقليل من بين جملة أمور أخرى من (1) انتشار فقر الدم بين صفوف النساء الحوامل والأطفال دون سن الخامسة؛ (2) الأمراض الناشئة بما في ذلك السممة المفرطة والبدانة المرتبطة بالعادات الغذائية غير الصحية.

47- سوف تيسر الاتصالات والوعي العام واستراتيجيات المعلومات من تبني العادات الغذائية الصحية، وسوف تتوافق هذه الاستراتيجية مع تنفيذ تغذوي على المستوى المحلي، في المراكز الصحية والمدارس.

48- وستضمن الممارسات الإصحاح الجيد والتجهيز السليم لإنتاج الغذائي المحلي وتجهيزه وتسويقه وسلاسل توزيعه عرضاً أكبر في الأسواق المحلية للمنتجات عالية الجودة والقيمة الغذائية (الأسماك والخضراوات والفواكه). كذلك يمكن تحري التوريد المؤسسي للأغذية عالية القيمة التغذوية المنتجة محلياً.

خامساً - الإيصال الناجح

ألف - إطار التمويل

49- في عام 2017، غدت كابو فيردي مؤهلة للحصول على التمويل بشروط مختلطة لعام 2018، ويتوقع وبنهاية دورة نظام تخصيص الموارد على أساس الأداء للفترة 2022-2024 (التجديد الثاني عشر لموارد الصندوق) أن تتمكن كابو فيردي مرة أخرى من حصولها على التمويل كدولة نامية جزرية صغيرة، وبالتالي حصولها على موارد الصندوق بشروط تيسيرية للغاية.

50- يتقرر إطار التمويل التأشيري لهذا البرنامج من خلال نظام تخصيص الموارد على أساس الأداء، ولم تدرج كابو فيردي في هذا النظام في دورة التجديد الحادي عشر للموارد. وبالتالي ستمت تغطية برنامج الفرص الاستراتيجية القطرية المستند إلى النتائج للفترة 2019-2024 من خلال دورة نظام تخصيص الموارد على أساس الأداء للفترة 2022-2024 (التجديد الثاني عشر للموارد)، والذي يمكن أن يتواءم مع نظام تخصيص

الموارد على أساس الأداء للفترة 2016-2018 بمخصص قدره 6.3 مليون دولار أمريكي.⁴⁸ وسيتم السعي للحصول على تمويل تكميلي من مصادر أخرى.

51- وربما كان بالإمكان تخصيص الموارد لدورة نظام تخصيص الموارد على أساس الأداء 2022-2024 لتمويل تدخل جديد في البلاد لتعزيز إنجازات برنامج الترويج للفرص الاقتصادية والاجتماعية/المناخ والاستفادة منهما. وسيبدأ تصميم مثل هذا التدخل في عام 2021.

باء - الرصد والتقييم

52- سيعزز الصندوق من قدرات رصد وتصميم المشروعات، وسيتعاون مع الشركاء المحليين والدوليين حول دراسات كمية وموضوعية لتقدير فعالية وأثر برنامج الفرص الاستراتيجية القطرية هذا. وقد تم إعداد إطار لإدارة نتائج الحافظة التي ستسهم فيها كل مبادرة من المبادرات، وسيستمر الصندوق في مساعدة مكاتب وزارة الزراعة والبيئة لتعزيز نظامها للرصد والتقدير⁴⁹، والذي ما أن يغدو قيد التشغيل حتى يدعم رصد وتقييم الأنشطة على المستوى المحلي، وسيتم رصد حوار السياسات وإدارة المعرفة وعملية اللامركزية والإقليمية الجارية حالياً من قبل مركز الصندوق الإقليمي في داكار. وأما أنشطة الإشراف واستعراضات منتصف المدة والتقارير المرحلية ستمكن من تقييم صلة عمليات هذا البرنامج.

جيم - إدارة المعرفة

53- ستستفيد استراتيجية إدارة المعرفة من منجزات برنامج الترويج للفرص الاقتصادية والاجتماعية و برنامج الترويج للفرص الاقتصادية والاجتماعية/المناخ بما في ذلك تنظيم الشبكات المواضيعية لتقاسم المعلومات والإدارة التشاركية لرابطات منتجي المعرفة ومنظماتها ومنصات المناقشات الخاصة بها في تحديد الابتكارات ذات الصلة مع تحسين أدوات الاتصال بالشركاء الخارجيين. وسيتم تحقيق هذا من خلال: عقد أحداث لتشاطير النتائج والدروس المستفادة، وخاصة فيما يتعلق(1) بالتخطيط المسبق للأنشطة والميزانية؛ (2) وإدراج مؤشر إدارة المعرفة في نظام الرصد والتقييم؛ (3) تنفيذ إدارة متينة للمعرفة ونظم للتخزين الإلكتروني؛ (4) التبادل مع الوكالات الحكومية والتبادل بين المشروعات؛ (5) أنشطة نشر المعلومات ذات الصلة بالمخرجات.

دال - الشراكات والابتكار

54- يتطلب تنفيذ برنامج الفرص الاستراتيجية القطرية المستند إلى النتائج للفترة 2019-2024 بحثاً مواضيعية وإرساء أو تعزيز الروابط مع الشركاء المختلفين من الدولة ومنظمات المجتمع المدني والشركاء التقنيين والماليين. وبصورة مشابهة للشراكة مع وكالة التعاون الإسبانية والتي مولت برنامج الترويج للفرص الاقتصادية والاجتماعية من خلال حساب الأمانة الإسباني، يتوقع إرساء شراكات مع الشركاء الماليين والتقنيين العاملين في نفس المجالات بما في ذلك وكالات الأمم المتحدة الأخرى ووكالة التعاون في

⁴⁸ يدعم التمويل الإضافي أنشطة محدودة من غير المشروعات، وهي تتضمن تعزيز قدرات موظفي الوزارة وإيجاد نظام فعال لرصد وتقييم القطاع.

⁴⁹ مشروع لتعزيز قدرات نظام الرصد والتقييم الوطني في كابو فيردي.

لكسمبرغ. وسوف يعبئ الصندوق التمويل المشترك من الشركاء الحاليين في كابو فيردي (وكالة التعاون الإسبانية) وصناديق البيئة والمناخ (الصندوق الأخضر للمناخ ومرفق البيئة العالمي إلى آخره). وسينطوي التعاون مع الوكالتين الأخرتين في روما على شراكات وثيقة مع منظمة الأغذية والزراعة لأغراض التعبئة المستدامة للمياه الزراعية والمياه العادمة والمياه المكررة ومع برنامج الأغذية العالمي لربط المزارعين بالأسواق المؤسسية ولبرنامج توفير الأغذية في المدارس. وستشكل منظمات المجتمع المدني (المنظمات غير الحكومية ومنصات المنظمات غير الحكومية) والقطاع الخاص الشركاء المفضلين، وسوف تحسن هذه الشراكات من (1) التأزر والتكامل؛ (2) تجميع الموارد؛ (3) التمويل المشترك؛ (4) تقاسم المعرفة والمعلومات؛ (5) الحوار في القطاعين الزراعي والسمكي؛ (6) استعراضات الحافظة المشتركة للأداء الإجمالي للمشروعات التي يمولها الصندوق.

55- تعتبر التدخلات المعينة ابتكارات لبرامج الصندوق في كابو فيردي، وعلى وجه الخصوص:

- (1) بالنسبة للهدف الاستراتيجي 1: (أ) تعبئة مياه الأمطار والمياه العادمة ومعالجتها وتخزينها؛ (ب) الاستخدام الأكبر للطاقة المتجددة في الزراعة.
- (2) وبالنسبة للهدف الاستراتيجي 2: (أ) نهج سلاسل القيمة، وبخاصة لتعزيز وضع المنتجات المحلية التقليدية؛ (ب) الروابط بين المنتجات المحلية والسياحة؛ (ج) التوريد المؤسسي؛ (د) تعبئة التحويلات والمستثمرين من القطاع الخاص في قطاع الأغذية الزراعية؛ (هـ) تنظيم منظمات المنتجين وإضفاء الطابع مهني عليها في سلاسل القيمة الواعدة.
- (3) وبالنسبة للهدف الاستراتيجي 3: إجراء استعراضات مشتركة للحافظة بين الصندوق والحكومة، ودعم وضع استراتيجية لتعبئة تحويلات العاملين في الخارج لصالح تنمية المشروعات الريفية.

واو - التعاون بين بلدان الجنوب والتعاون الثلاثي

56- سيتم السعي لفرص تعبئة موارد إضافية لخطة التنمية المستدامة الاستراتيجية وتنفيذها، والترويج لجدول عمل توسيع نطاق برنامج الفرص الاستراتيجية القطرية المستند إلى النتائج. وسيتضمن ذلك إيجاد وتعزيز منصات للمعرفة والتبادلات بين بلدان الجنوب والدراسات المواضيعية.

57- وسيروج هذا البرنامج لتقاسم المعرفة والخبرات مع البلدان في شبه الإقليم ومع الدول النامية الجزرية الصغيرة الأخرى، علاوة على المؤسسات الدولية ذات الصلة، مثل مؤسسة البحوث الزراعية البرازيلية في البرازيل. وعلى وجه الخصوص، ستتضمن الخبرات التي سيتم توسيع نطاقها ما يلي:

- (1) نهج الصندوق في الزراعة المستدامة لأصحاب الحيازات الصغيرة لأغراض الأمن الغذائي والتغذية، في سياق الآثار المتفاقمة لتغير المناخ والتحديات المستمرة للوصول إلى الأسواق في الدول النامية الجزرية الصغيرة؛
- (2) برنامج التنمية التشاركية لمصايد الأسماك الحرفية وزراعة أصحاب الحيازات الصغيرة في ساو تومي وبرينسيبي، الذي يمثل شراكة ناجحة بين الحكومة المحلية والقطاع الخاص والمزارعين أصحاب الحيازات الصغيرة؛

(3) التعاون مع مؤسسة البحوث الزراعية البرازيلية، والتي أرسدت شراكة بالفعل مع كابو فيردي في مجالات البحوث الزراعية، وتعزيز قدرات مؤسسات الإرشاد، ونقل التكنولوجيا لأغراض إنتاج الأغذية.

58- وسوف يبسر المركز شبه الإقليمي للصندوق في داكار هذه العملية، ويستفيد من إنجازات هذا البرنامج.

Appendice I .a.:Cadre de gestion des résultats du COSOP | COSOP results management framework

Alignment with country strategies	Key results ⁵⁰ of the RB-COSOP - IFAD contribution to country strategies			
	General objective	Impact indicators ⁵¹		
Strategic Plan for Sustainable Development - PEDS 2017- 2021: <u>Objective 1.</u> Make Cabo Verde a circular economy in the mid-Atlantic; <u>Objective 2.</u> Guarantee economic and environmental sustainability; <u>Objective 3.</u> Guarantee social inclusion and the reduction of social and regional inequalities and asymmetries; <u>Objective 4.</u> Strengthen sovereignty National Programme for Agricultural Investment and Food and Nutrition Security PNIASAN (in development) Strategic Rural Extension Plan PLANEER (2017-2026); SNRA (2017-2024); National Strategy for	Contribute to sustainable improvement of the livelihoods and food and nutrition security of vulnerable rural populations especially women and young adults	<ul style="list-style-type: none"> • 16,000 beneficiaries of economic mobility^{52, 53,54} • 5 per cent chronic malnutrition in children under 5¹ 		
	Strategic objectives	Results indicators ⁵⁵	Key indicators	Proposed indicative activity groups
	SO1. Increase the resilience of rural populations to the effects of climate change, particularly in the areas of water mobilization and management	<ul style="list-style-type: none"> • 8,000 household report improved access to water or bodies of water ¹ 	<ul style="list-style-type: none"> ➤ 40 collective enabling projects with resilient water capture and distribution systems fuelled by renewable energy ➤ 200 ha of irrigated land developed ➤ 1,700 ha of watersheds farmed ➤ 4,000 households with technologies of water mobilization and treatment ➤ 4,000 households with sustainable access to farmland ➤ 	Investments in water and renewable energy: collective enabling water infrastructure projects (mobilization, reservoir, network); renewable energy; rainwater and residual water capture, treatment and storage systems.
		<ul style="list-style-type: none"> • 4,000 households report the adoption of sustainable technologies resilient to climate change¹ • 4,000 agricultural producers have weather information 	<ul style="list-style-type: none"> ➤ 40 public and/or private extension workers trained in resilient agricultural practices ➤ 4,000 people trained in agro-ecological techniques ➤ 8 new weather stations up and running ➤ A seasonal forecasting model tailored to 	Improvement of resilient farming practices: training and dissemination of climate-smart agriculture (agro-ecology) Agrometeorological information. Densification of the network of weather stations; adaptation

⁵⁰ All indicators will be disaggregated by sex and age of beneficiaries

⁵¹The ongoing POSER with its ASAP component will mainly contribute to the set targets for the impact level indicators. The new project planned for 2022 once implemented will also contribute to these targets.

⁵² IFAD manual: Taking IFAD'S Results and Impact Management System (RIMS) to the Next Level (April 2017)

⁵³ Projection based on IFAD impact assessments in terms of the number of rural dwellers whose economic situation has improved (10 per cent or more), mainly from the standpoint of income, consumption, wealth, a diversified diet or nutrition

⁵⁴ Estimates based on financing of 6 million USD and 50 per cent of the co-financing mobilized.

⁵⁵ The ongoing POSER with its ASAP component will mainly contribute to the set targets for the results level indicators. The new project planned for 2022 once implemented will also contribute to these targets.

<p>Food Security and Nutrition (ENSAN) Blue Growth Charter Nationally Determined Contribution National Irrigation Strategy (in development) National Food and Nutrition Plan– PNAN 2015 – 2020: <u>Objective 1</u>. Promote healthy eating and lifestyles among the population and, in particular, among children, pregnant women, nursing mothers and the chronically ill.)</p>			weather conditions up and running.	of seasonal weather forecasting models; strengthening of agricultural information and early warning system; training of ministry personnel.
		<ul style="list-style-type: none"> • 2,000 people living in rural areas have access to agricultural insurance services¹ 	<ul style="list-style-type: none"> ➤ Feasibility study on the risk transfer mechanism conducted 	Agricultural risk transfer mechanisms: Studies, experiments; technical and financial support to development of local insurances; legal and institutional framework in place.
	<p>SO2. Support the development of agricultural value chains and the local economy, based on the potential and unique characteristics of the regions</p>	<ul style="list-style-type: none"> • 5,000 rural producers report an increase in sales of quality products by region 	<ul style="list-style-type: none"> ➤ 6,000 people with better skills in farm management and marketing ➤ 100 structured producers' organizations (PO) provide services to their members¹ ➤ 5,000 producers declare an increased in their production 	Organization and professionalization of producers and POs: training and advisory services for POs
			<ul style="list-style-type: none"> ➤ 20 collective enabling projects created for value addition of agricultural products ➤ At least one product per island with certification of quality and/or origin 	Collective enabling projects for value addition of agricultural products: marketing, labelling and certification of product origin and quality, South-South exchanges;
		<ul style="list-style-type: none"> • 4,000 nutritionally vulnerable people (especially women and children)report a qualitative improvement in their diet 	<ul style="list-style-type: none"> ➤ 6,000 people receiving support to improve their nutrition¹ 	Nutrition education: education on dietary diversification, communication
		<ul style="list-style-type: none"> • 5,000 jobs created^{1, 56} 	<ul style="list-style-type: none"> ➤ 20 young entrepreneurs working with business incubators within collective enabling projects ➤ At least 50 microenterprises or POs that have signed agreements or contracts with public or private organizations¹ 	Support for micro and small rural enterprises run by women and young adults: mobilization of financing, technical training, management and marketing.
			<ul style="list-style-type: none"> ➤ XXX additional private-sector resources mobilized including remittances from the diaspora 	Creation of a mechanism that promotes financing from private entities and remittances from the diaspora (SIF) in the value chains
	<p>SO3. Contribute with the partners to the policy dialogue on the major development issues.</p>	<ul style="list-style-type: none"> • Joint portfolio review 	<ul style="list-style-type: none"> ➤ 10 thematic studies conducted 	Thematic studies for the preparation of national and local strategic plans
		<ul style="list-style-type: none"> • 5 national or local regulations, policies or strategies benefitted from the experience and support of IFAD during their preparation¹ 	<ul style="list-style-type: none"> ➤ 5 partners discussion forums to which IFAD has participated and has supported 	Support for policy dialogue on the major development issues (decentralization, local development, land tenure, renewable energy, resilience, climate change, agricultural insurance)

⁵⁶ This indicator should be disaggregated by sex, age, type of value chain, and geographic area (island).

Appendice I .b.: Théorie du changement | Theory of change

RB-COSOP 2019-2024 - theory of change

1. Cabo Verde is a politically stable country with growing agricultural potential thanks to investments in efficient water mobilization and sustainable watershed management, representing an opportunity for modernizing family farming and making it more profitable. It has had positive experiences with medium-term investments in the production and processing of agricultural products, as well as the labelling of existing local products (hydroponic garden crops, Fogo wine, Santo Antão goat cheese, etc.).

2. There are local markets for agro-food products, since more than 80 per cent of the country's food needs are met with imports. These markets consist of urban centres (both large and small) and tourist resorts that demand a regular stream of quality products in the necessary quantities. These products can be supplied through modern and dynamic commercial family farming. Developing this type of agriculture is a medium- and long-term effort, if its economic viability and sustainability is to be guaranteed.

3. To get there, IFAD's future interventions will support a certain number of value chains in areas targeted by POSER-C investments, by:

- increasing and diversifying production for the local market of each island (including institutional markets consisting of schools, universities, hospitals), due to the inter-island transport issues and costs;
- processing, certifying, and labelling products to maximize the value added received by farmers and facilitate product marketing;
- organizing the stakeholders in each value chain.

4. This shift toward economically viable commercial family farming based on the unique potential of each territory and island will make working in agriculture more attractive, encourage entrepreneurship among young adults and create direct, indirect, and induced jobs with a significant impact on the local economy.

Recommandations de la revue à mi-parcours du POSER et de la mission de conception du RB-COSOP

1. Bien que la Note Stratégique Pays (NSP) et les programmes en cours n'aient pas été objet d'une évaluation, la formulation du RB-RB-COSOP 2019-2024 a bénéficié de la revue à mi-parcours (RMP) du Programme de promotion des opportunités socio-économiques rurales (POSER) effectuée en 2016 et des constats de la mission de conception du programme-pays.

Revue à mi-parcours du POSER

2. La revue à mi-parcours (RMP) du POSER a été effectuée du 28 novembre au 15 décembre 2016 par une mission conjointe du FIDA, du Gouvernement de Cabo Verde et du Centre d'investissement de la FAO (TCI/FAO). Cette revue avait comme objectifs: (i) d'évaluer la performance du POSER et son impact sur les groupes cibles ; (ii) d'examiner son approche de ciblage et mécanisme de mise en œuvre pour les affiner si nécessaire ; (iii) d'accorder une attention particulière à la stratégie de sortie du programme, la durabilité des institutions communautaires renforcées et les microprojets.
3. A cette occasion il a été vérifié l'état d'avancement du programme, l'atteinte des objectifs, ainsi que l'approche, l'inclusion effective des groupes vulnérables ciblés. Les résultats les plus significatifs ont été les suivants:
 - (i) les neuf commissions régionales des partenaires (CRP) sont efficaces en tant que structures participatives locales, ont des programmes régionaux de lutte contre la pauvreté et maîtrisent la planification et la facilitation des microprojets;
 - (ii) les associations communautaires de développement (ACD) sont capables de mobiliser et dynamiser les communautés locales;
 - (iii) les microprojets économiques dans l'horticulture, l'élevage et la pêche améliorent les conditions de vie de leurs promoteurs, grâce à des modèles d'intervention rentables et des technologies adaptées aux besoins et contraintes des groupes cibles.
4. Globalement la RMP a confirmé la pertinence du POSER, l'approche communautaire articulée autour des cadres de concertation régionaux (CRP) et des associations locales (ACD), et l'adéquation de l'approche de développement des microprojets sociaux et économiques.
5. Microprojets. Les indicateurs de performance financière des 15 modèles de production dans les sous-secteurs de l'horticulture⁵⁷, de l'élevage⁵⁸, de la pêche⁵⁹ et de la petite entreprise rurale démontrent une rentabilité assez robuste pour des activités proposées. Selon les calculs de la RMP, ces microprojets permettent aux bénéficiaires de gagner un revenu appréciable, qui est au moins équivalent au revenu national moyen. Ci-dessous le tableau de la rentabilité financière des microprojets économiques. L'appréciation de la RMP sur la mise en place des microprojets économiques a été satisfaisante et les conclusions et recommandations ont été les suivantes : (i) des itinéraires techniques ont été mis en œuvre et sont en train d'être appliqués par la majorité des bénéficiaires ; (ii) la technologie promue est pertinente et adaptée aux conditions locales et à l'échelle des entreprises ; (iii) les modèles d'entreprises financés sont rentables selon les simulations et les témoignages ; (iv) le marché local réussit encore actuellement à absorber les productions sans contraintes majeures ; bien entendu, l'augmentation significative

⁵⁷ POSER. Referencial de elaboração de microprojecto no sector da agricultura. 2016

⁵⁸ POSER. Referencial de elaboração de microprojecto no sector da pecuária. 2016

⁵⁹ POSER. Referencial de elaboração de microprojecto no sector da pesca. 2016

du nombre de microprojets productifs nécessitera des activités structurantes de mise en marché ; (v) l'encadrement technique assuré par les Délégations régionales du MAA et des autres prestataires est de bonne qualité. Toutefois, dans le futur, il sera nécessaire de renforcer davantage l'assistance technique de façon continue auprès des bénéficiaires des microprojets économiques (agriculture, élevage et pêche) à fin d'assurer un respect scrupuleux des itinéraires techniques dans le but d'atteindre des bons résultats. Par ailleurs, il est important aussi de renforcer significativement les capacités en gestion financière des promoteurs des microprojets.

Tableau 1 : Résumé de la rentabilité financière des microprojets économiques (POSER)

Modèle	Investissement initial (ECV)	Cashflow mensuel (ECV)	Taux de rentabilité interne (%)	Valeur actuelle nette (ECV) @10%	Rapport bénéfiques / coûts (B/C)
Modèle 1 : Horticulture, plein air, goutte-à-goutte	696 300	42 251	38%	840 400	1,75
Modèle 2 : Horticulture, serre de 500 m ² , hydroponique	1.35 million	69 323	44%	1,56 million	1,37
Modèle 3 : Horticulture, goutte à goutte, 2000 m ²	1.46 million	66 966	37%	1.33 million	1,30
Modèle 4 : Aviculture, 500 poules pondeuses	621 100	25 592	21%	264 400	1,07
Modèle 5 : Aviculture, 500 poulets de chairs	647 200	9 926	12%	19 120	1,10
Modèle 6 : Cinq porcs à engraisser	285 100	6 387	12%	56 800	1,17
Modèle 7 : Porcs pour la production de porcelets	357 100	12 287	31%	289 530	1,19
Modèle 8 : Chièvres laitières	479 500	22 800	27%	414 130	1,29
Modèle 9 : Vaches laitières	496 000	23 805	29%	523 700	1,38
Modèle 10 : Bateau de pêche de 5 m avec moteur	683 000	15 154	14%	54 471	1,30
Modèle 11 : Bateau de pêche de 8 m	3,3 millions	186 933	203%	6,63 millions	1,95
Modèle 12 : Bateau de pêche de 11 m	19,1 millions	575 849	79%	24.1 millions	1,78
Modèle 13 : Ecotourisme	1,6 millions		43%	1,37 millions	3,67
Modèle 14 : Boulangerie	3,54 millions		131%	18,25 millions	1,23
Modèle 15 : Fromagerie	1,5 millions		150%	14,09 millions	1,07

Source : Analyse de la mission de RMP sur la base des études des consultants du POSER et des observations de terrain

6. **Recommandations.** Parmi les recommandations, certaines méritent d'être soulignées et pris en compte pour le RB-RB-COSOP 2019-2024, notamment:
 - a) Mettre plus d'accent sur les microprojets collectifs et structurants ; ceci permettra d'accélérer les décaissements et d'atteindre les objectifs en termes de bénéficiaires ; réviser le nombre total de microprojets à développer (800 microprojets au lieu de 1093) en fonction de l'enveloppe budgétaire, mais en maintenant le nombre de bénéficiaires attendus à 10 957;
 - b) Renforcer le ciblage des jeunes à travers les microprojets économiques, surtout dans les spéculations hors-sol, la commercialisation (production agricole et d'élevage, intrants et équipement agricoles), la transformation et la valorisation post-récolte ; analyser la possibilité d'organiser un réseau de commercialisation et de transformation des produits d'origine animale et végétale;
 - c) Mesurer l'impact du POSER en se basant sur le nombre de bénéficiaires atteints et les comptes d'exploitation des microprojets économiques.

Constats et recommandations de la mission de conception du RB-RB-COSOP

7. Etat d'avancement des microprojets appuyés par POSER. Dans le cadre du POSER, de 2014 à 2017⁶⁰, 505 microprojets ont été réalisés, dont 43 pour faciliter l'accès des populations aux services de base (eau, éducation, santé, etc.) et 462 à caractère économique, surtout dans l'agriculture, l'élevage et la pêche. Environ 10 500 personnes ont été touchées dont 53% femmes et 17% jeunes. La répartition de ces projets par typologie et bénéficiaires sont indiquées dans les tableaux ci-dessous.

Tableau 2 : Nombre de microprojets et de bénéficiaires du POSER de 2014 à 2017

Type de microprojets	Nombre de microprojets		Nombre de bénéficiaires	
	Objectif	Réalisé ou en cours	Objectif	Réalisé, en cours ou approuvé
Microprojet social	188	43	2 816	4 442
Microprojet économique	905	462	8 141	4 774
Emplois créés par les microprojets				1 257
Total	1 093	505	10 957	10 473

Tableau 3 : Nombre des microprojets par années

Type de microprojets économiques	2014	2015	2016	2017	Total
Elevage	27	59	73	12	171
Agriculture	17	29	28	28	102
Commerce et services	21	35	7	1	64
Pêche	26	18	16	12	72
Transformation agroalimentaire	7	23	9	3	42
Formation professionnelle	1	10	0	0	11
Totaux	99	174	133	56	462

Tableau 4 : Nombre des microprojets économiques et des bénéficiaires par typologie (individuel, collectifs, structurants)

Type de microprojet	Nombre de microprojets économiques	Nombre de bénéficiaires	Nombre de bénéficiaires par microprojet
Individuel	394	1 443	4
Collectif	29	225	8
Structurant	39	3 106	80
Total	462	4 774	10

8. Alignement aux stratégies et politiques nationales. Depuis 2000, le PLPR, le POSER et POSER-Climat constituent les principales interventions du Gouvernement de Cabo Verde appuyées par le FIDA. Les interventions ont suivi l'évolution du contexte socio-économique du Pays et les orientations stratégiques et politiques du Gouvernement, dont le Programme Nationale de Lutte contre la Pauvreté et le Documento de Estratégias de Crescimento e Redução da Pobreza (DECRP). Avec la nouvelle législature, la stratégie de FIDA va s'aligner au Plano Estratégico de

⁶⁰ Au 31 décembre 2017

Desenvolvimento Sustentavel (PEDS 2017-2024), au PNIA-SAN et au processus de décentralisation/régionalisation.

9. Evolution de l'approche et des interventions FIDA au Cabo Verde. Orientées pour lutter contre la pauvreté, les interventions du FIDA ont atteint des résultats significatifs dans l'amélioration des conditions socio-économiques des populations rurales en facilitant l'accès des populations aux services sociaux de base et les productions agricoles. Les microprojets ont eu un impact socio-économique important au niveau des familles bénéficiaires, sans pourtant déclencher une dynamique de développement local durable. A l'instar des recommandations de la RMP, les actions ont été orientées vers des projets structurants pouvant toucher un nombre plus grand de bénéficiaires et contribuer à un développement des communautés locales à travers une professionnalisation accrue des modèles de production des exploitations agricoles leur favorisant ainsi l'accès à des marchés plus rémunérateurs.
10. Organisation et concertation locales. Les interventions du FIDA ont permis de renforcer les organisations communautaires de base (ACD) et les commissions régionales de concertation des partenaires (CRP) nées entre 2003 et 2011 avec l'appui des programmes financés par le FIDA. Celles-ci ont facilité et continuent à faciliter la mobilisation des populations, l'identification, la préparation et la mise en œuvre des microprojets sur le terrain. Cet appui a été significatif dans la dynamique de concertation entre acteurs locaux en milieu rural, surtout dans une période où les institutions n'arrivaient pas à dynamiser ce contexte. La nouvelle politique de décentralisation et de régionalisation du Gouvernement envisage des nouvelles structures sous la direction de l'Unité de développement local siéjé auprès du Cabinet du premier ministre et avec l'appui de certaines partenaires (Coopération luxembourgeoise, PNUD). Il s'agit de plateformes municipales et inter municipales qui seront les instances de concertation et planification du développement local. Etant un processus en cours, FIDA et le projet POSER pourraient apporter leur appui à travers la capitalisation de l'expérience acquise dans la concertation des acteurs en milieu rural et la valorisation de cette fonction dans le scénario futur.
11. Eléments déterminants dans la mise en œuvre. Certains facteurs méritent une attention particulière, étant déterminants pour la mise en œuvre de la stratégie et des interventions futures de projets soutenus par le FIDA. Il s'agit entre autres des questions liées au foncier, à l'évolution du tourisme et à l'implication du secteur privé et la création de partenariats.
12. L'accès à la terre demeure une des difficultés majeures pour les investissements dans le secteur agricole et surtout pour les petits producteurs, les jeunes et les femmes qui veulent s'adonner à l'agriculture. Les Institutions, notamment le Ministère de l'Agriculture et de l'Environnement conscientes des blocages engendrés par les questions foncières veulent accorder une attention particulière à ce secteur.
13. L'évolution du secteur du tourisme doit être suivi afin de capter les opportunités qu'il donne au niveau de chaque île par la valorisation des produits du « terroir », la création d'emploi et le développement d'activité économique autre que l'agriculture en milieu rurale (tourisme rurale, écotourisme, etc.). Ceci pourrait contribuer à réduire l'exode des zones rurales et des îles agricoles vers les îles touristiques (Boa Vista et Sal), ce qui détermine un appauvrissement en terme des ressources humaines.
14. Le secteur privé commence à s'intéresser aux filières agricoles et /ou à certains maillons des filières. En accord avec les orientations du Gouvernement, FIDA pourrait contribuer à la mise en place de mécanismes favorisant l'implication du secteur privé, l'entreprenariat surtout des jeunes et l'investissement des rémittances de la diaspora capverdienne.

15. Enfin, la création et/ou le renforcement des partenariats entre les différentes parties prenantes (public, privé, société civile, PTF), se rendent nécessaires pour capitaliser les expériences, créer des synergies et éviter des chevauchements, tenant compte surtout des ressources limitées (physique, humaines et financières) et de la caractéristique insulaire de Cabo Verde.
16. Analyse des risques et mesures d'atténuation. Les risques, les conséquences et les mesures d'atténuation sont indiqués dans le tableau suivant.

Tableau 5. Risques, conséquences potentielles et mesures d'atténuation

Risques	Conséquences potentielles	Mesures d'atténuation
Variabilité et changement climatiques augmentant la fréquence et l'intensité des aléas climatiques	<ul style="list-style-type: none"> Réduction de la résilience des ménages agricoles Augmentation de la pauvreté et de l'insécurité alimentaire 	<ul style="list-style-type: none"> Approche intégrée basée sur la stratégie de gestion des risques (identification, préparation, réduction / adaptation et transfert des risques). Infrastructures de captage, stockage et distribution de l'eau, durables et résilientes au CC. Adoption de pratiques agricoles de prévention et d'atténuation des risques climatiques : agro-écologie, agriculture intelligente face au climat, etc.
Augmentation des productions agricoles non suivie par l'insertion dans un circuit commercial performant	<ul style="list-style-type: none"> Difficulté d'écoulement des produits agricoles frais et / ou transformés 	<ul style="list-style-type: none"> Diversification et programmation des productions agricoles au niveau local (produits frais et transformés). Professionnalisation des exploitations agricoles familiales. Certification de qualité des produits. Développement et diversification des débouchés au niveau local (marchés locaux, tourisme, marchés institutionnels). Politiques pour l'amélioration des transports et des circuits de commercialisation.
Faible niveau d'investissements privés dans le secteur agricole	<ul style="list-style-type: none"> Développement limité du potentiel des filières 	<ul style="list-style-type: none"> Incitation à l'investissement privé à travers des mécanismes existants tels que le SIF du FIDA ou le fonds de garantie de la Banque mondiale. Développement d'une approche chaîne de valeur en direction de marchés à fort potentiel.
Insuffisance des ressources humaines / capacités techniques et de gestion pour la mise en œuvre du programme pays	<ul style="list-style-type: none"> Ralentissement des procédures de passation des marchés et administratives en général. Non atteinte des objectifs 	<ul style="list-style-type: none"> Renforcement des capacités des équipes des projets et des acteurs impliqués. Mise en place de contrats basés sur les performances, reconductibles avec une évaluation indépendante desdites performances. Délégation à des prestataires de services. Assistance technique nationale et internationale.
Retard dans la définition des Plans stratégiques de développement durable au niveau régional	<ul style="list-style-type: none"> Limitation dans la mise en œuvre des prochains projets/ programmes 	<ul style="list-style-type: none"> Appui au Gouvernement dans la définition des plans régionaux. Valorisation de l'expérience du FIDA dans le domaine du développement local. Participation du FIDA aux tables de concertation
Manque de coordination entre les PTF	<ul style="list-style-type: none"> Chevauchement dans la mise en œuvre des projets Réduction de l'impact 	<ul style="list-style-type: none"> Organisation de table de concertation entre PTF et entre PTF et Gouvernement. Synergies et échanges d'informations dans le cadre d'études thématiques et projets.
Fort niveau d'endettement du pays	<ul style="list-style-type: none"> Capacité limitée du gouvernement à contracter de nouveaux engagements avec le FIDA 	<ul style="list-style-type: none"> Utilité sociale et économique des nouvelles interventions du FIDA contribuant aux objectifs de croissance économique et de réduction de la pauvreté du PEDS ;

Pertinence des objectifs de la Note Stratégique Pays

17. L'analyse de la revue à mi-parcours du POSER, ainsi que les constats de la mission de conception du RB-RB-COSOP 2019-2024, confirment la pertinence des objectifs de la Note stratégique pays (NSP) du FIDA pour le Cabo Verde préparée pour la période 2016-2018. Les objectifs (global et stratégiques⁶¹) restent appropriés et méritent d'être renforcés dans le RB-RB-COSOP 2019-2024 pour s'aligner d'avantage aux priorités du Gouvernement en matière d'investissement agricole, sécurité alimentaire, lutte contre la pauvreté et adaptation au changement climatique et mise en œuvre de la CPDN.

⁶¹ Objectif global : Améliorer durablement la sécurité alimentaire et les conditions de vie des ménages ruraux pauvres ; OS 1 : Les ressources naturelles sont mobilisées et gérées de façon durable et résiliente au changement climatique ; OS 2 : Des systèmes de production et des opportunités économiques performants et durables sont adoptés à large échelle par les ménages ruraux.

Processus de préparation du RB-COSOP, y compris les études préparatoires, la consultation des parties prenantes et les manifestations

1. Equipe de conception. La conception du RB-COSOP 2019-2024 a été dirigée par M. Jean Pascal Kabore, CPM, FIDA/WCA, assisté par une équipe du Centre d'Investissement de la FAO (TCI/FAO) composée par Mme Alberta Mascaretti, Chef de mission technique & agronome principale, FAO/TCIA, Mme Edi Bruni, Spécialiste en institutions, genre, et ciblage, FAO/TCIA, Mme Giorgia Nicolo, Spécialiste en suivi-évaluation et nutrition, FAO/TCIA et par M. Florent Baarsch, économiste et spécialiste environnement et climat du FIDA,
2. A Cabo Verde, M. João de Deus Fonseca coordonnateur du POSER et du POSER-C et son équipe ont contribué facilitant la collecte d'informations et la réflexion.
3. Au siège du FIDA, le conseiller principal pour le RB-COSOP est M. Edward Heinemann, Lead Technical Specialist, Policy, PTA et le CPMT est composé par : Ides de Willebois, Regional Director, WCA, Richard Pelrine, Lead Regional Economist, WCA, Sylvie Marzin, Regional Portfolio Advisor, WCA, Steven Jonckheere, Regional KM / M&E Officer, WCA, Adriane Del Torto, Portfolio Analyst, WCA, Khadidja Doucoure, Regional Gender and Targeting Coordinator, ECD-WCA, Jean Pascal Kabore, Programme Officer, WCA, Amath Pathe Sene, Regional Environment and Climate Change Specialist, ECD, Florent Baarsch, Environment and Climate Economist, ECD, Haoua Sienta, Lead Finance Officer, FMD, Brigitte D'Offay, Legal Officer, LEG, Audrey Nepveu, Technical Specialist – Water and Infrastructure, PTA, Isabel de la Penna, Technical Specialist, Nutrition, OPE, Nadia Cappiello, Programme Assistant, WCA, Dounamba Konare, Country Programme Assistant, WCA.
4. Préparation. La conception a démarré par la collecte et la revue de la littérature et de la documentation disponible, notamment la Note Stratégique Pays (2016-2018), les rapports de conception des programmes en cours POSER et POSER-C et leurs rapports de supervision, ainsi que la revue à mi-parcours du POSER. Une réunion du CPMT s'est tenue le 16 février 2018, avant le démarrage de la mission sur le terrain pour échanger sur la vision du FIDA en matière de RB-COSOP et finaliser la méthodologie.
5. Mission de formulation. Une mission conjointe du FIDA et du Centre d'Investissement de la FAO (TCI/FAO) qui s'est déroulée au Cabo Verde du 18 février au 3 mars 2018. Durant son séjour au Cabo Verde, la mission a procédé à :
 - l'analyse et la prise en compte des nouvelles orientations stratégiques du Gouvernement de Cabo Verde, notamment le Programme du Gouvernement IX législature, le Plan Stratégique de Développement durable 2017-2024 (Plano Estrategico de Desenvolvimento Sustentavel - PEDS), les axes d'interventions du PNIA-SAN en cours d'élaboration, tous autres programmes d'investissement régionaux et sectoriels ;
 - l'analyse des données socio-économiques et des statistiques ;
 - l'examen des résultats et la prise en compte des leçons apprises dans le cadre des interventions FIDA depuis l'année 2000, notamment du PLPR et des programmes en cours (POSER et POSER-C) ;
 - des entretiens avec les représentants du Gouvernement, des PTF, de la société civile et du secteur privé ;
 - des échanges avec les acteurs qui ont bénéficié des projets financés par FIDA durant les rencontres et les visites de terrain.
6. Rencontres. La mission a travaillé en étroite collaboration avec l'Unité de Coordination du Programme POSER (UCP-POSER), les cadres du Ministère de

l'Agriculture et de l'Environnement, notamment la Direction Général de l'Agriculture, Sylviculture et Elevage (DGASP), la Direction de l'Environnement, la Direction de la Recherche, l'Agence Nationale de l'Eau et de l'Assainissement (ANAS), l'Institut National de Météorologie et Géophysique (INMG), le Conseil National pour la Sécurité Alimentaire et Nutritionnelle (CNSAN) et du Ministère des Finances. La mission a rencontré aussi la Directrice de l'Unité de Développement Local auprès du Cabinet du Premier Ministre du Gouvernement du Cabo Verde. La mission s'est entretenue avec plusieurs partenaires techniques et financiers, dont la Coopération espagnole, la Coopération luxembourgeoise et les agences des Nations Unies à Praia (FAO, PNUD, UNICEF, UNFPA), ainsi qu'avec la société civile (plateforme des ONG, Caritas), PROEMPRESA et le secteur privé. Le tableau 1 détail le déroulement de la mission.

7. Rencontres institutionnelles à haut niveau. Au début de la mission, Son Excellence Monsieur Gilberto Silva, Ministre de l'Agriculture et de l'Environnement, tutelle technique du POSER, a été rencontré pour présenter l'objectif de la mission et se renseigner sur les priorités du Ministère et les perspectives du secteur agricole dans le contexte socio-politique et économique actuel. Au niveau du Ministère des Finances, la Directrice de la Planification a également été rencontrée pour recueillir les informations concernant les orientations stratégiques et programmatiques du Gouvernement. Le 27 février 2018, les principaux résultats de la mission ont été présentés à Son Excellence Monsieur Olavo Avelino Garcia Correia, Ministre des Finances et Vice-Premier Ministre, Représentant de l'Emprunteur lors d'un rencontre auquel était présent Son Excellence le Ministre de l'Agriculture et de l'Environnement.
8. Rencontres avec les acteurs de POSER et POSER-C. Des représentants des Associations communautaires de développement (ACD) et des cadres de concertation régionaux (Commissions Régionales des Partenaires - CRP), et certains Délégués du MAA, ont été rencontrés durant les visites de terrain dans l'île de Santiago et durant une réunion tenue à Praia le 27 février 2018 à laquelle ont été invités les représentants des CRP de Santo Antão, Fogo et Santiago.
9. Atelier de réflexion et partage. Le 28 février 2018, un atelier de réflexion et de partage a été organisé à la salle de conférences du Ministère des Finances sous la présidence de la Directrice de la Planification dudit Ministère, pour présenter les résultats préliminaires de la mission et les objectifs stratégiques proposés pour le RB-COSOP. Une cinquantaine de personnes, interlocuteurs de la mission, ont participé à la rencontre. Une présentation sous forme de power point est disponible en français et portugais.
10. Elaboration du document. Après la mission au Cabo Verde, l'équipe a élaboré le document du RB-RB-COSOP et ses appendices selon le format et les standards du FIDA. Ce document sera soumis au contrôle de qualité du FIDA et au Gouvernement du Cabo Verde.

Tableau 1. Calendrier de la mission au Cabo Verde

Date	Activités
Dimanche 18 février	Arrivée de la mission
Lundi 19 février	Rencontre avec la Représentation de la FAO au Cabo Verde
	Réunion avec l'UCP POSER
	Séance de travail interne à l'équipe de mission
Mardi 20 février	Réunion avec l'UCP POSER
	Rencontre avec la Directrice de la Planification du Ministère des Finances
Mercredi 21 février	Rencontre avec un privé, président de l'Association touristique de Santiago et vice-président de la Chambre du tourisme
	Rencontre avec la Coopération Espagnole
	Rencontre avec M. le Ministre de l'Agriculture et de l'Environnement (MAA)
Jeudi 22 février	Réunion avec les Directions techniques du Ministère de l'Agriculture et de l'Environnement : Direction Général de l'Agriculture, Sylviculture et Elevage (DGASP), Direction de l'Environnement, Direction de la Recherche, Agence Nationale de l'Eau et de l'Assainissement (ANAS), ANAS, Institut National de Météorologie et Géophysique (INMG), Conseil National pour la Sécurité Alimentaire et Nutritionnelle (CNSAN)

	Réunion avec les responsables du bureau conjoint NU : PNUD, UNICEF, UNIFEM
	Rencontre avec l'Institut Capverdien pour l'Égalité et de Genre (ICEG)
	Rencontre avec l'Agence Nationale de l'Eau et de l'Assainissement (ANAS)
Vendredi 23 février	Rencontre avec le responsable de l'élaboration du Programme Nationale d'Investissement Agricole et Sécurité Alimentaire et Nutritionnelle (PNIA-SAN)
	Réunion avec la Secrétaire général de la Plateforme des ONGs
Samedi 24 février	Visite de terrain dans la zone Santiago Sud : rencontre avec les représentants de la CRP, de l'Unité Technique et le Délégué du MAA et les représentants de l'ACD Achada Baleia
	Visite de terrain dans la zone Santiago Nord : rencontre avec les représentants de la CRP, de l'Unité Technique, le Délégué du MAA (Tarrafal et Sao Miguel) et les représentants de l'ACD de Saltos ACD Saltos
	Visite aux réalisations POSER dans la Communauté Mato Mendes
Domingo 25 février	Séance de travail interne pour préparer l'atelier de réflexion et partage des résultats de la mission
	Au soir départ de Mme Alberta Mascaretti
	Réunion avec les Services de la DGASP (Agriculture, Elevage, Vulgarisation agricole)
	Rencontre avec la Directrice de l'Unité de Développement Local auprès du Cabinet du Premier Ministre du Gouvernement du Cabo Verde
	Réunion avec les responsables des projets UNICEF (UN joint office)
Lundi 26 février	Rencontre avec la Fondation Capverdienne pour l'Action Sociale et Scolaire (FCASE)
	Rencontre avec le Conseil national pour la sécurité alimentaire et nutritionnelle (CNSAN)
	Rencontre avec le Chargé d'Affaires et le Chargé de programmes de l'Ambassade du Grand-Duché de Luxembourg
	Rencontre avec l'INMG
	Rencontre avec le Centre d'Energie Renouvelable et Entretien Industriel (CERMI)
	Réunion avec les responsables de l'ANAS.
Mardi 27 février	Présentation des résultats de la mission et des propositions pour le RB-COSOP, au Ministre des Finances et Vice-Premier Ministre et au Ministre de l'Agriculture et de l'Environnement (réunion conjointe au Ministère des Finances).
	Rencontre avec le Responsable du PNUD pour le programme plateformes locales
	Réunion avec les représentants des CRP et de l'Unité technique de Santo Antao, Fogo et Santiago Centre (Présidents du CRP, Gestionnaires des Unités Techniques) et les Délégués du MAA de ces zones
Mercredi 28 février	Atelier de réflexion et partage des résultats de la mission avec les interlocuteurs concernés et rencontrés par la mission
	Rencontre avec le responsable du projet ADA-PADFI sur la microfinance financé par la Coopération luxembourgeoise
Judi 1 mars	Visite de terrain à l'entreprise "Força de Vontade" conduite par des jeunes
	Visite à l'exploitation encadrée par CARITAS : expérience d'agro écologie
	Au soir: départ de M. Jean Pascal Kaboré et M. Florent Baarsch
Vendredi 2 mars	Rencontre avec la Directrice Service d'Etudes, Planification et Coopération du MAA
	Réunion avec ProEmpresa
	Au soir: départ de Mme Edi Bruni et Mme Giorgia Nicolò

Gestion des ressources naturelles et adaptation au changement climatique: généralités, politiques nationales et stratégies d'intervention du FIDA

Résumé exécutif

1. La note SECAP se focalise principalement sur la forte vulnérabilité du secteur agricole aux aléas climatiques, principalement aux sécheresses. L'analyse révèle que les zones non-montagneuses du Cabo Verde ne sont plus propice à l'agriculture pluviale: les risques de sécheresse auxquels sont exposés les îles, combinés à une érosion croissante indiquent une vulnérabilité extrême. Alors que la production maraichère sur périmètres irrigués est stable voire en croissance modérée malgré les sécheresses, la production pluviale subit des pertes qui atteignent presque 90% en cas de sécheresses.
2. D'ici aux années 2040, la température moyenne va s'élever d'environ 1°C (dans le scénario RCP4.562), la période sèche s'allonger combinée une intensification des précipitations au cours d'une saison des pluies plus courte. L'élévation progressive du niveau des mers pourrait mettre en péril les zones agricoles situées en dans les fonds de vallée de faible élévation et à proximité des côtes.
3. Dans ce contexte, le soutien accru à l'agriculture irriguée est préconisé. Cependant, la mobilisation des eaux pour l'irrigation nécessite une approche plus intégrée à l'image du POSER-Climat reposant sur une approche "bassin versant". De plus, un prérequis à un fonctionnement viable de l'irrigation repose sur l'amélioration des méthodes de gestion des eaux d'irrigation, mieux informées par les informations agro-météorologiques disponibles. Il apparaît également indispensable de procéder à un renforcement des mécanismes de transfert de risque.
4. Dans le cadre du RB-RB-COSOP est prévu un groupe d'interventions visant à renforcer les éléments du cadre actuel de gestion des risques agricoles en lien avec les aléas climatiques tout en continuant l'effort gouvernemental de pénétration des énergies renouvelables. Un programme qui pourrait être financé par des fonds extérieurs au FIDA.

A. Méthodologie et approches utilisées pour l'étude préparatoire SECAP

Objectifs de l'étude SECAP

5. La stratégie liant le FIDA avec le Cabo Verde pour la période 2019-2024 est principalement axée sur la valorisation des produits des exploitations agricoles familiales et des spécificités régionales selon une approche chaînes de valeur. Eu égard aux conséquences actuelles de la variabilité climatique et projetées du changement climatique, la stratégie intègre également un objectif portant sur la résilience visant à une amélioration de la gestion des risques agricoles et climatiques avec une attention particulière à la gestion de l'eau. L'étude SECAP s'intéresse ainsi principalement sur les effets potentiels des aléas climatiques sur les maillons de la chaîne de valeur ainsi que sur le développement social et humain des ménages agricoles. L'étude analyse les effets de la variabilité historiques des risques et aléas climatiques au Cabo Verde ainsi que lorsque disponibles des projections provenant de modèles climatiques. Une attention particulière est donnée aux tendances de long-terme telles que la salinisation et l'érosion des sols.

Approche et méthode adoptées pour la préparation de l'évaluation et intégration dans le processus de développement de la RB-COSOP

⁶² Le scénario RCP4.5 du GIEC correspond à un réchauffement d'environ 2.4 °C d'ici à la fin du siècle.

6. L'approche et la méthode adoptées ont visé à favoriser la combinaison de données historiques et projetées aux connaissances et attentes des parties prenantes dans le cadre d'un processus participatif et inclusif. Trois étapes principales ont permis le développement de l'étude SECAP :
- Consultation des parties prenantes publiques et privées, ainsi que les bénéficiaires des projets POSER et POSER-Climat actuels (liste en annexe) ;
 - Collecte et analyse d'informations et publications disponibles portant sur le climat et l'environnement, révisées par les pairs et grises ;
 - Analyse de données (1) sur les risques actuels, (2) climatiques historiques et projetées, et (3) sur l'érosion.
7. Les enjeux de résilience aux aléas climatiques ont été positivement introduits dans les objectifs de la RB-RB-COSOP eu égard à la demande pressante du gouvernement et du contexte actuel de sécheresse au Cabo Verde. Pour la grande majorité des parties rencontrées, renforcer la résilience des populations et systèmes agricoles figure au titre des priorités pour la prochaine stratégie du pays. Renforcer la résilience socio-environnementale du pays est notamment défini comme le premier défi au développement durable par le gouvernement dans le cadre de son nouveau plan de développement durable (PEDS pour la période 2017-2021). Deux enjeux majeurs liés à l'environnement et au climat ont focalisé l'attention de la mission :
- La résilience du secteur agricole face aux aléas climatiques dans un contexte de ressources naturelles limitées au premier titre desquels l'eau et les terres arables.
 - La mobilisation des énergies renouvelables réduire les émissions de gaz à effet de serre et les coûts liés à l'utilisation des énergies fossiles notamment l'exhaure de l'eau souterraine ainsi qu'aux différents niveaux des chaînes de valeur.

Description du processus de participation du gouvernement et de la société civile (qui a été consulté et quand)

8. La liste des personnes rencontrées, au cours de la mission, représentant des administrations publiques nationales et internationales ainsi que la société civile est disponible en annexe.

Hypothèses, incertitudes, contraintes ainsi que défis rencontrés dans la compilation des informations ou mener l'évaluation

9. Bien que les données sur la production, les rendements ou encore les aléas climatiques soient disponibles, les projections climatiques et des conséquences liées au changement climatique sont peu disponibles et sont parfois affectées par de fortes incertitudes. La source principale de cette incertitude est due aux modèles climatiques globaux qui peinent à adéquatement représenter la variabilité historique et cyclique du climat dans les pays du Sahel. De plus, du fait de l'influence d'autres phénomènes climatiques tels que l'anticyclone des Açores, le climat futur – essentiellement les précipitations – du Cabo Verde est représenté avec peu de précisions par les modèles climatiques actuels.

B. Contexte National

Description de l'environnement physique et biologique, base de référence

10. Le Cabo Verde est soumis à plusieurs aléas climatiques majeurs, parmi lesquels : les sécheresses, les inondations ou crues, les incendies de forêts (pour les îles à couvert forestier). Du fait de la dégradation environnementale et du changement climatique de nouveaux aléas de plus long terme et avec un développement plus lent font leur apparition, telles que la salinisation des sols du fait de la montée progressive des eaux et du pompage excessif dans les nappes phréatiques et l'érosion des sols du fait de l'absence de couvert végétal et d'ouvrages de protection ainsi que de l'augmentation des événements de précipitations extrêmes.
11. Le tableau ci-dessous (Tableau 1) présente l'exposition par île et pour l'ensemble du Cabo Verde aux sécheresses, inondations, incendies de forêts et à l'érosion potentielle. Des cinq îles les plus agricoles, l'île de Fogo est celle qui présente la plus faible exposition aux sécheresses. En ce qui concerne l'érosion des sols Fogo et Brava du fait de leur forte déclivité sont les plus exposées avec environ 18% de leur territoire à risque d'érosion sévère. L'île de Santiago, l'une des principales îles productrices du Cabo Verde est quant à elle particulièrement exposée aux risques d'inondations ainsi qu'au risque d'incendies de forêt – eu égard à sa large couverture liée aux programmes de plantation des années 1980.

Tableau 1: Susceptibilité historique des îles du Cabo Verde aux sécheresses (panel du haut), aux inondations (2^{ème} panel), aux incendies de forêts (3^{ème} panel) et pourcentage de surface exposé à des risques érosion potentielle (4^{ème} panel). Source: Mileu et al., (2014) pour les trois premiers panel; et Huber et al., (2014) pour le 4^{ème} panel.

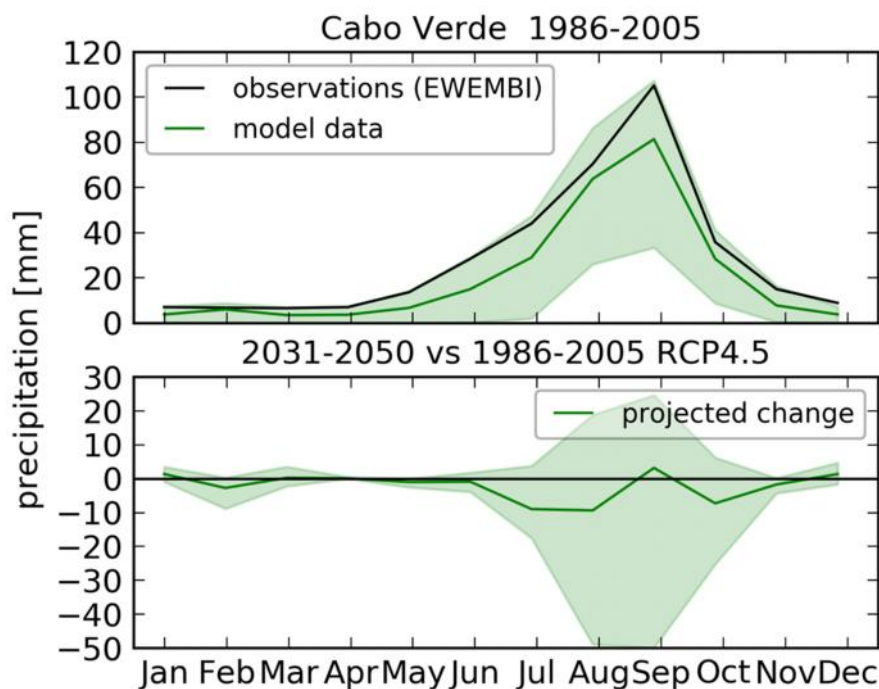
Susceptibilité		Boavista	Brava	Fogo	Maio	Sal	Santiago	S.Antao	S.Nicolau	S.Vicente	Cabo Verde
Sécheresse	Faible	0	0	2.2	0	0	11.7	8.9	0	0	4.9
	Modérée	0	16.2	52.5	0	0	24.1	12.5	8.7	0	15.6
	Élevée	100	83.8	45.3	100	100	64.2	78.6	91.3	100	79.5
Inondations	Par période de retour										
	20 ans	3.7	0.2	1	1.4	1.5	2.9	1.5	1.1	4	
	50 ans	4.1	0.3	1.1	1.4	1.6	3.1	1.7	1.2	4.2	
	100 ans	4.3	0.3	1.2	1.5	1.7	3.2	1.7	1.2	4.3	
Incendie de forêts	Très faible	88.7	79.9	45.4	81.6	98.6	20.9	74.3	62.5	88.8	71.2
	Faible	8.8	2.7	23.4	2.8	1.4	24.5	4.1	12.4	3	9.2
	Modérée	1.9	7.0	20.6	12.8	0.1	35.8	16.9	20.5	5.7	13.5
	Élevée	0.5	7.3	8.4	2.8	0.01	15.7	3.1	4	2.5	4.9
	Très élevée	0	3.1	2.3	0.1	0	3.2	1.6	0.6	0.1	1.2
Erosion potentielle	Pourcentage de la surface										
	Faible	81	25	20	30	86	48	27	30	36	
	Modérée	13	22	39	3	6	36	38	32	31	
	High	4	25	23	1	1	17	24	24	26	
	Sévère	0	18	18	0	0	2	13	12	5	

Identification des opportunités et contraintes

12. Opportunités et contraintes au développement de l'agriculture dans un contexte de changement climatique (Tableau 2).

Cabo Verde souffrent de nombreuses incertitudes, essentiellement en ce qui concerne les précipitations. Pour ce qui concerne les températures, les modèles tendent vers une augmentation constante de la température au cours du siècle. D'ici à l'horizon 2040 (2031-2050), l'augmentation de la température entre les îles pourrait être relativement homogène même les îles du Sud pourraient être marquées par un réchauffement de l'ordre de 1°C par rapport à la période de référence 1986-2005. Pour les précipitations, les tendances sont plus incertaines, même si l'ensemble des modèles semblent indiquer une réduction de la période des pluies, conduisant à un allongement de la saison sèche. La figure ci-dessous (Figure 1) montre ce changement progressif. Comme le révèle le panel du bas de la figure suivante (Figure 1), les précipitations des mois de Juin, Juillet et Août ainsi que celles d'Octobre pourraient se réduire entre 10 et 20% par rapport à la période de référence. D'autre part, les précipitations du mois de Septembre, le mois le plus humide de l'année pourraient s'intensifier. Il est aussi nécessaire préciser que le niveau d'incertitude des modèles climatiques régionaux utilisés (CORDEX) reste large, tant pour la période historique (face aux données de références) que pour les projections (en relation avec les autres modèles).

Figure 1: Variation des précipitations au cours de la période 2031-2050 par rapport à la période de référence sur la base de données de modèles climatiques régionaux du projet CORDEX. Source : RegioClimate.



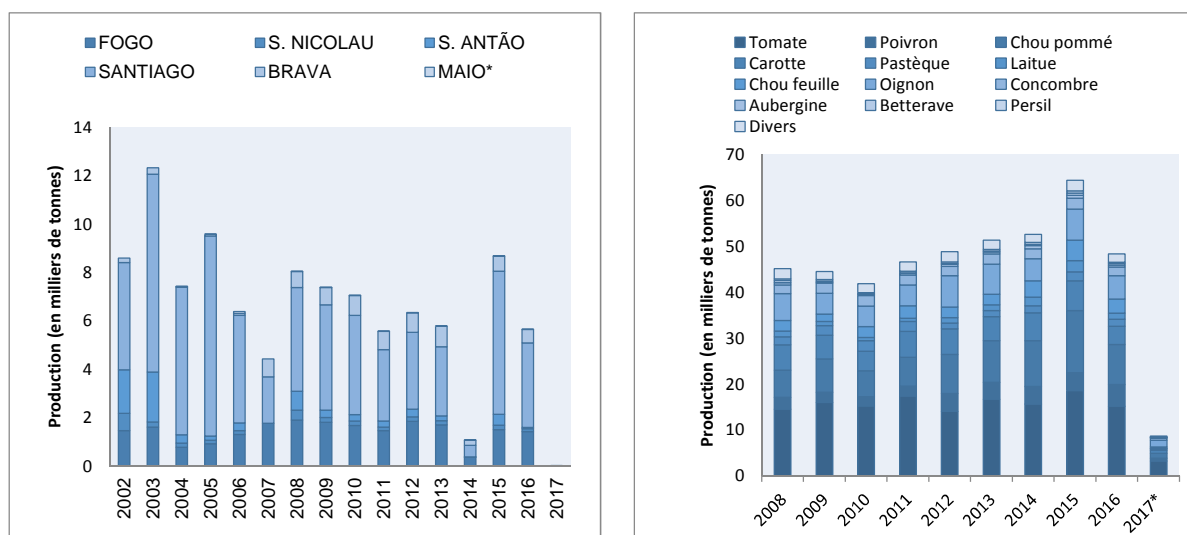
15. Il existe peu de données disponibles portant sur les impacts du changement climatique sur la production agricole au Cabo Verde. En conséquence de quoi, il est seulement possible d'analyser les données des récentes années pour (1) définir une possible tendance et (2) déterminer empiriquement l'effet potentiel des sécheresses sur la production.

- 1- Tendances récentes : même en excluant les années de sécheresse (2014 et 2017), la production de maïs au Cabo Verde est en décroissance progressive au cours de la période 2002-2017 qui pourrait s'expliquer tant par une réduction des surfaces cultivées que par une réduction du rendement par hectares. Au contraire, la production maraîchère est en croissance, surtout la production est marquée par une plus faible variabilité à la différence de la production de maïs. L'irrigation dont bénéficie le maraîchage permet de réduire la variabilité

observée pour les cultures pluviales dont la variabilité pourrait être encore accentuée par les futurs effets du changement climatiques.

- 2- Effet des sécheresses : il est nécessaire de distinguer entre les cultures irriguées et non-irriguées. Dans le cas des cultures pluviales, avec l'exemple du maïs, les années de faible pluviométrie voire de sécheresse s'accompagnent d'une réduction drastique de la production qui peut passer de d'environ 12 000 tonnes (comme en 2003, une année particulièrement propice) à moins de 1 000 tonnes à la suite de la sécheresse de 2014. Selon les estimations, la production de maïs en 2017 pourrait être encore inférieure à celle de 2014. Pour la culture maraichère, les sécheresses – par exemple celle de 2014 – semblent avoir peu d'effets sur la production totale. Cependant, des estimations pour 2017 indiquaient une large réduction dans la production, une réduction qui doit être confirmée avec des données validées en 2018.

Figure 2: Production agricole au Cabo Verde: (à gauche) production de maïs pour la période 2002-2017 pour les îles de Maio, Brava, Santiago, Santa Antao, Sao Nicolau et Fogo; (à droite) production maraichère pour la période 2008-2017. Source: Sanoussi et al., (2017).



16. Eu égard aux impacts potentiels du changement climatique sur les précipitations et températures au Cabo Verde, la culture pluviale pourrait devenir de plus en plus à risque et de moins en moins profitable pour les exploitations agricoles familiales. D'autre part, l'agriculture irriguée semble résister aux effets de la variabilité climatique et offre une solution favorable aux fluctuations de production observées dans l'agriculture pluviale. Ainsi, améliorer l'accès et la gestion de l'eau pour l'irrigation agricole dans le secteur du maraichage apparaît comme une mesure efficace pour réduire les fluctuations de production et de revenus observées dans les ménages agricoles.

Politiques nationales, régulations et cadre institutionnel, incluant les stratégies sur la gestion des ressources naturelles, le changement climatique, le genre, la santé, la pauvreté et le développement rural

17. La Contribution Prévue Déterminée au niveau National (CPDN 2015). La composante adaptation de la CPDN du Cabo Verde inclut trois priorités :

- Promouvoir une gestion intégrée des ressources en eau, garantissant un approvisionnement en eau stable et adéquat (pour la consommation, l'agriculture, les écosystèmes et le tourisme);
- Augmenter la capacité d'adaptation des systèmes agro-sylvo-pastoraux afin d'assurer et d'améliorer la production nationale d'alimentation et promouvoir

l'économie bleue ;

- Protéger et prévenir la dégradation des zones côtières.
18. Au cours des dernières années, le Cabo Verde appuyé par ses partenaires techniques et financiers a développé de nombreux investissements d'infrastructure pour améliorer l'accès et la gestion de l'eau tels que des nouveaux barrages, des équipements de forages et de puits, ou encore des constructions / réhabilitations de réservoirs d'eau, etc. Pour ce qui concerne la reforestation, intégrée dans la partie atténuation de la CPDN, le gouvernement s'engage de manière inconditionnelle à planter 10 000ha de forêts d'ici à 2030 voire 20 000 dans le cas où un soutien financier et technique serait apporté. Avec sa nouvelle stratégie, le FIDA propose d'intensifier ses efforts actuels dans le cadre du POSER-Climat visant à améliorer l'accès et la gestion de l'eau afin de renforcer la capacité d'adaptation des populations dépendantes des systèmes agro-sylvo-pastoraux en zones rurales.
 19. Le Programme d'Action National pour l'Adaptation au changement climatique⁶³ (PANA) établit trois priorités nationales : i) promouvoir la gestion intégrée des ressources en eau pour les personnes, l'activité agricole, les écosystèmes et le tourisme ; ii) développer l'adaptation des systèmes agro-sylvo-pastoraux pour garantir et améliorer la production alimentaire ; et iii) et protéger les zones côtières contre les dégradations liées au climat et au tourisme.
 20. Le Plan d'action national pour la gestion intégrée des ressources hydriques⁶⁴ (PAGIRA, 2010-2020) exprime la volonté du Gouvernement d'améliorer la gestion des ressources hydriques et d'augmenter la production d'eau pour répondre aux besoins du développement agricole et rural qui ne peuvent pas être entièrement satisfaits à travers le recours exclusif aux eaux souterraines. La valorisation des eaux superficielles constitue ainsi un complément incontournable aux eaux souterraines.
 21. La politique énergétique en lien avec les sources renouvelables est notamment définie dans la CPDN. La CPDN construit sur les deux politiques nationales (1) le plan national d'efficacité énergétique ; (2) le plan national pour les énergies renouvelables. De manière inconditionnelle, le pays s'engage d'une part à ce que l'ensemble de la population ait accès à l'électricité d'ici à 2017 et à avoir un taux de pénétration des énergies renouvelables à hauteur de 30% d'ici à 2025. En cas de soutien financier et technique extérieur, ce taux de pénétration pourrait atteindre 100% d'ici à 2025. Dans le cadre du PEDS, ce taux est fixé à 50% d'ici à 2021.
 22. En ce qui concerne la pêche, le Cabo Verde a été le premier pays africain à adopter une charte pour la promotion de la croissance bleue et le pays avance vers l'élaboration d'un Plan national d'investissement dans l'économie bleue (PNIEB). La Charte en faveur de la promotion de la croissance bleue au Cabo Verde (2015). Le plan comprend une option stratégique en lien avec l'environnement et le changement climatique ainsi que sur la recherche scientifique notamment afin d'améliorer la gestion des ressources halieutiques.

Identification des obligations du pays en termes d'engagements dans des conventions et accords internationaux sur la santé, le climat, le genre, le commerce, les intrants chimiques, la population, l'eau, etc.

23. Le Cabo Verde est partie à plus de 250 accords multilatéraux et bilatéraux à caractère contraignant sur l'environnement parmi lesquels :
 - La Convention Cadre des Nations Unies sur le Changement Climatique, CCNUCC (qui inclut l'Accord de Paris et le Protocole de Kyoto). A ce titre, le Cabo Verde est amené à présenter l'avancée de la mise en œuvre de sa contribution (CPDN) sur l'atténuation et l'adaptation par le biais de

⁶³ Situation inchangée depuis la rédaction de la CSN

⁶⁴ Situation inchangée depuis la rédaction de la CSN

communication régulière ;

- Le pays est également partie à de nombreux accords bilatéraux (Portugal, Union Européenne) et multilatéraux sur la pêche (par exemple : la Convention de 1966 sur la Conservation des Thons de l'Atlantique), notamment celle du thon dans ses eaux territoriales ;
- La Convention sur la protection des espèces migratrices (1979) ;
- La Convention pour la Protection de la Couche d'Ozone (1985) et du Protocole de Montréal sur les substances qui détruisent la couche d'ozone (1987) ;
- La Convention de Ramsar ou Convention relative aux zones humides d'importance internationale particulièrement comme habitats des oiseaux d'eau (1971).

C. Identification des impacts, évaluation et leçons apprises des programmes du FIDA

Opportunités pour construire la résilience au changement climatique des moyens d'existence ruraux

24. Dans le cadre de sa future stratégie pays, le FIDA pourra s'appuyer sur un cadre favorable, notamment :
- L'expérience du FIDA dans le pays au cours de 30 dernières années, permet de bénéficier des acquis des projets réalisés et de la compréhension institutionnelle du pays. Les résultats des projets précédents et en cours, dont le POSER ainsi que le POSER-Climat sont une base sur laquelle la stratégie sur la résilience pourra s'appuyer ;
 - Eu égard à son contexte insulaire et les effets déjà ressentis de la variabilité du changement climatique, de nombreux PTFs (banques de développement, coopérations bilatérales, agences des Nations Unies) mettent en œuvre des projets sur la résilience sur la base de laquelle la stratégie pourra apprendre et se développer ;
 - Le pays est doté de solides institutions de recherche (INIDA, UniCV ECCA, INMG) capable de supporter les phases d'analyse et de la mise en œuvre des projets ;
 - Volonté du gouvernement de faciliter et développer les interventions des opérateurs privés dans les différents secteurs de l'économie, dont l'agriculture. Cette facilitation passe notamment par la création d'un fonds de garantie avec la Banque mondiale ;
 - Enfin, la mobilisation des remises des migrants, qui compose plus de la moitié la population capverdienne est aussi un enjeu pour le développement du secteur agricole.

Comparaison des coûts environnementaux et de l'adaptation et des bénéfices des alternatives, avec une description de comment les questions environnementales ont été considérées dans la sélection des options stratégiques d'investissements

25. Une analyse coût-bénéfice qui inclut les aléas climatiques sera réalisée pour les projets qui seront développés dans le cadre du RB-RB-COSOP. Celle-ci inclura les effets potentiels de la variabilité et du changement climatique sur la production agricole, ainsi que la disponibilité en eau.
26. Dans le cadre du RB-RB-COSOP 2019-2024, les questions environnementales et climatiques ont reçu une attention particulière. Les enjeux climatiques et

environnementaux ont été intégrés comme suit :

- La résilience est intégrée comme premier objectif stratégique d'investissements, le secteur de l'eau figure à ce titre en tant que priorité ;
- Eu égard aux impacts des aléas climatiques dans le secteur agricole, la résilience sera un axe central à considérer dans le développement de l'OS2 visant au soutien des chaînes de valeur. Les chaînes de valeur seront notamment choisies par rapport à leur résilience, pas seulement au niveau de la production mais en prenant en compte les différentes étapes de la chaîne de valeur allant des intrants à la commercialisation.

Leçons apprises par le biais de l'expérience des partenaires, des programmes d'IFAD et de la mise en œuvre des RB-RB-COSOP et CSN, et rationnel pour prioriser la gestion des ressources naturelles et l'adaptation

27. Les leçons apprises de la mise en œuvre de la CSN et des projets y afférents se situent à trois niveaux, principalement autour de l'accès et de la gestion de l'eau au Cabo Verde :

- Comme rappelé par le Gouvernement et les bénéficiaires, l'accès et la gestion de l'eau sont essentiels au développement de l'agriculture. Il y a également une nécessité d'intervenir de manière structurante afin d'éviter le morcellement des interventions qui ne permettent pas une gestion adéquate de l'eau. Lorsque des forages sont équipés, il est nécessaire de prévoir (1) les moyens électriques pour l'exhaure (notamment par l'énergie photovoltaïque), (2) l'amélioration (notamment par la couverture) voire l'agrandissement des réservoirs existants afin de permettre aux agriculteurs d'irriguer de plus grande surface pendant de plus longues périodes en améliorant le système de gestion de l'eau, (3) l'équipement en systèmes de distribution et d'irrigation efficaces dont le goutte-à-goutte.
- Les échanges avec les agences techniques du gouvernement et les bénéficiaires ont permis de mettre en avant les opportunités d'amélioration de la gestion de l'eau et des équipements destinés à cet effet. L'amélioration de la gestion de l'eau d'irrigation pourrait notamment passer par une meilleure information des paysans quant aux besoins en eau en fonction de l'évapotranspiration réelle – une information qui pourrait être fournie par les services de l'INMG.
- Au regard, d'autres expériences dans des pays d'intervention du FIDA notamment le Maroc, il est nécessaire d'explorer des alternatives au mode actuel de gestion de l'eau qui consiste essentiellement sur le pompage des eaux des nappes phréatiques dont le niveau et la qualité restent peu maîtrisés. D'autres technologies telles que la désalinisation solaire pourraient être mobilisées dans le cadre de partenariats avec des instituts de recherche locaux.

D. Recommandations pour améliorer la résilience environnementale et climatique dans les secteurs de l'agriculture et du développement rural

Analyse de l'orientation stratégique pour la RB-RB-COSOP-CSN, incluant les objectifs sociaux et environnementaux spécifiques et résultats requis pour optimiser la résilience dans les secteurs agricoles et du développement rural

28. Au regard des objectifs de la RB-RB-COSOP, quatre objectifs liés à l'environnement et au climat semblent prépondérants :

- En lien avec l'objectif stratégique 1 : renforcer la gestion durable de l'eau de l'aménagement des bassins, en passant par l'accès à la consommation ;

- En lien avec l'objectif stratégique 2 : Favoriser le développement de filières économiques ayant la plus faible vulnérabilité aux changements d'intensité et de fréquence des aléas climatiques projetés pour le pays, à court et moyen terme ;
- En lien avec l'objectif stratégique 2 : Encourager les activités de diversification économique et les complémentarités entre type de production pour le développement d'une agriculture familiale plus circulaire (élevage, production agricole, etc.).
- En lien avec les deux objectifs stratégiques : Contribuer au développement d'un système de transfert des risques agricoles couvrant non seulement les effets négatifs des aléas climatiques sur la production, mais également les fluctuations de prix afin de mettre en place progressivement une meilleure protection des revenus des ménages agricoles.
- En lien avec les deux objectifs stratégiques : Il est recommandé de soutenir les efforts en cours du Gouvernement visant à renforcer la pénétration des énergies renouvelables dans le mix énergétique du pays et cela principalement dans les zones rurales où l'accès est plus limité et où la décentralisation de la production électrique pourrait faciliter l'accès.

Actions proposées (renforcement des institutions, questions budgétaires, etc.)

29. Jusqu'à présent, les activités en lien avec la résilience se sont principalement intéressées à la réduction du risque et l'adaptation au changement climatique. Afin de renforcer leur efficacité et leur intégration dans le cadre national de gestion des risques et de la résilience, il est proposé d'inclure les futures actions mises en œuvre par le RB-RB-COSOP dans une approche plus stratégique de gestion des risques climatiques dans le secteur agricole. Cette approche de gestion des risques climatiques, qui s'appuie sur un cadre général de gestion des risques de catastrophes est traditionnellement construite sur les éléments suivants :

- Identification & analyse des risques sur le secteur agricole ;
- Préparation aux aléas ;
- Réduction & adaptation aux risques pertinents ;
- Transfert des risques ;
- Réponses aux situations de catastrophe ;
- Redressement résilient (build back better).

E. Financement additionnel

Propositions d'activités pour accéder au financement ASAP2, GEF, et d'autres fonds

30. Les actions proposées seront transformées en proposition pour le GCF. Il est proposé que le programme soit structuré tel que présenté dans l'encadré à la page suivante.

1. Groupe 1 : Mécanisme de transfert du risque agricole (DGASP & Assurances privées locales, INIDA)
 - 1.1. Étude de faisabilité portant sur la mise en œuvre d'un mécanisme de micro-assurance, méso-assurance et d'autres mécanismes de transferts de risques agricoles en lien avec les aléas climatiques et le changement climatique, l'étude de faisabilité comprendra une analyse de la liaison avec le CatDDO en cours de développement par la Banque mondiale (risk layering) ;
 - 1.2. Expérimentation du mécanisme sélectionné au cours d'une phase pilote. La phase pilote sera menée dans les aires d'intervention du POSER-Climat dans lesquelles se situent également des bénéficiaires du POSER ;
 - 1.3. Mécanisme de soutien technique et financier aux assurances locales pour développer des produits de transfert de risques pour le secteur agricole ;
 - 1.4. Phase de mise à l'échelle.
2. Groupe 2 : Identification et préparation (INMG)
 - 2.1. Densification du réseau de stations météorologiques, capteurs de runoffs, humidité des sols à différents niveaux de profondeur (TDR), capteurs piézométriques (ANAS) ;
 - 2.2. Adaptation d'un (ou plusieurs) modèle(s) climatique(s) de prévision saisonnière et de long-terme aux conditions du Cabo Verde, et équipement matériel pour le fonctionnement du modèle ;
 - 2.3. Adaptation d'un modèle de prévision agricole aux conditions du Cabo Verde (SWAT, CropSyst, APSIM) – activité avec DGASP et INIDA (soutenu par INMG)
 - 2.4. Renforcement de l'information agricole et modes de distribution de l'information (SMS, whatsapp, programmes radio, etc.) ;
 - 2.5. Développement d'un système d'alerte précoce pour les inondations, sécheresses et vagues de chaleur ;
 - 2.6. Formation des cadres du ministère de l'agriculture et environnement, ainsi que de la planification du Ministère des Finances, à l'intégration du risque climatique dans la planification de court à long terme.
3. Groupe 3 : Réduction des risques et adaptation au changement climatique (ANAS & CERMI)
 - 3.1. Continuation des projets d'infrastructure (forage, réseau, réservoir) du POSER-C sur les îles d'intervention de la nouvelle stratégie pays (San Nicolau, Santiago, Brava, Fogo et Santa Antão) ;
 - 3.2. Amplification de l'effort d'électrification par de l'énergie solaire, étude d'un système de compensation / rachat de l'électricité produite pour faciliter l'entrée d'investisseurs privés ;
 - 3.3. Équipement des ménages ruraux de systèmes de collecte, traitement et stockage des eaux pluviales et des eaux usées ;
 - 3.4. Collaboration renforcée avec le projet développé par UNEP / UNDP sur le traitement et l'utilisation des eaux usées pour l'agriculture ;
 - 3.5. Étude et expérimentation : Analyse du potentiel de nouvelles technologies, notamment pour la désalinisation solaire.
4. Groupe 4 : Dialogue politique et ancrage institutionnel pour la pérennisation
 - 4.1. Engagement d'un dialogue politique avec les parties prenantes pertinentes pour la pérennisation des mécanismes de transfert de risque agricole.
 - 4.2. Mise en place d'un cadre légal et institutionnel pour le développement des mécanismes de transfert de risque.

Propositions pour le suivi et mécanismes de feedback, incluant les indicateurs de performance sociaux et environnementaux

31. Ces indicateurs seront intégrés dans la proposition pour le GCF en lien avec les composantes présentées au-dessus et sont en cours de développement avec la partie nationale.

Coup d'œil sur le pays

Population			Ressources naturelles	
Population, total (Anuário estatístico 2016)		531,2	Superficie cultivable (% totale du pays) (FAOStat 2015)	9
Croissance de la population (% annuel) (Anuário estatístico 2016)		1,3	Superficie cultivée (ha) (FAOStat 2015)	30 000
Superficie (kilomètres carrés)(Anuário estatístico 2016)		4 033	Superficie forestière (kilomètres carrés milliers) (Banque Mondiale 2016)	0,9
Densité de la population (personnes par kilomètre carré de superficie des terres) (Anuário estatístico 2016)		131,72	Retraits annuels d'eau douce, total (% des ressources internes) (Banque Mondiale 2016)	7,3
Ratio de la population pauvre en fonction du seuil de pauvreté national (% de la population) (2015) (Anuário estatístico 2016)		35,2	Emissions de CO2 (tonnes métriques par habitant) (Banque Mondiale 2016)	0,93
Indice de GINI (PEDS)		0,42	Données économiques	
Santé			PIB (Anuário estatístico 2016) données 2015 en Million de ECV	158 699
Espérance de vie à la naissance, total (années)(2013)(Anuário estatístico 2016)		72,97	PIB en Millions de USD (Banque Mondiale 2016)	1620
Taux de mortalité infantile, moins de 5 ans (pour 1 000)(2015)(Anuário estatístico 2016)		17,5	PIB per capita (Anuário estatístico 2016) données 2015 en Million de ECV	302 380
Taux de mortalité maternelle (pour 1 000 000 naissances vivantes)(2015)(Anuário estatístico 2016)		47,0	Croissance nominale du PIB (% annuel) (Anuário estatístico 2016)	3
Taux de fertilité, total (naissances par femme)(2015)(Anuário estatístico 2016)		2,3	Croissance réelle du PIB (% annuel) (Anuário estatístico 2016)	3,8
Taux de fertilité chez les adolescents (nombre de naissance par 1 000 femmes âgées de 15 à 19 ans) (2015)(Anuário estatístico 2016)		19,1	Agriculture, valeur ajoutée (% du PIB)(Anuário estatístico 2016) données 2015	9,1
Population ayant accès au réseau publique de distribution de l'eau (INE 2017) données 2016		66,4	Industrie, valeur ajoutée (% du PIB) (Anuário estatístico 2016) données 2015	17,8
Population ayant accès Installations d'assainissement améliorées (INE 2017) données 2016		80,0	Services, etc. valeur ajoutée (% du PIB) (Anuário estatístico 2016) données 2015	60,5
Nutrition			Exportations de biens et de services (% du PIB)(Banque Mondiale 2016)	40
Disponibilité quotidienne en kilocalorie par habitant (FAO, 2011)		2716	Importations de biens et de services (% du PIB) (Banque Mondiale 2016)	61
Prévalence d'une insécurité alimentaire bénigne, modérée et grave (source: PEDS, 2016)		12,8	Formation brute de capital (% du PIB) (Anuário estatístico 2016) données 2015	29
Prévalence de l'insuffisance pondérale à la naissance (IDSRII, 2005)		6,4	Revenus, hors subventions (% du PIB) (Banque Mondiale 2010)	26
Prévalence du retard de croissance (enfants de moins 5 ans) (IPAC, 2009)		9,7	Temps nécessaire pour démarrer une entreprise (jours) (Banque Mondiale 2016)	11
Prévalence de la malnutrition aiguë (enfants de moins 5 ans) (IPAC, 2009)		2,6	Crédit intérieur fourni par le secteur bancaire (% du PIB)(Banque Mondiale 2016)	86,1
Prévalence de l'anémie (enfants de moins 5 ans) (IPAC, 2005)		52,4	Revenus fiscaux (% du PIB) (Banque Mondiale 2010)	18,4
Prévalence de l'anémie entre les femmes enceintes (IDSRII, 2005)		43,2	Abonnés à la téléphonie mobile (pour 100 personnes)(Banque Mondiale 2016)	122
Prévalence de la surcharge pondérale entre la population adulte (IDNT, 2007)	femmes 28	hommes 24,8	Utilisateurs Internet (pour 100 personnes)(Banque Mondiale 2016)	48,2
Prévalence de l'obésité entre la population adulte (IDNT, 2007)	femmes 14,6	hommes 6,5	Balance de paiements	
Education			Marchandises exportées (% PIB) (Banque Mondiale 2016)	45
Taux d'alphabétisation (<15 ans) (Anuário estatístico 2016) données 2015	femmes 83,5	hommes 91,4	Marchandises importées (% PIB) (Banque Mondiale 2011-2012)	709
Taux d'alphabétisation des jeunes (15-24 ans) (Anuário estatístico 2016) données 2015	femmes 98,7	hommes 97,6	Stocks de la dette extérieure, total (Dette en cours et décaissée, Millions de USD courants) (Banque Mondiale 2016)	1539
			Service de la dette totale (% des exportations de biens, de services et de revenus)(Banque Mondiale 2016)	5,8
			Transferts personnels et rémunération des employés (Millions d'USD courants)(Banque Mondiale 2016)	212
			Investissements étrangers directs, entrées nettes (BDP, Millions de USD courants)(Banque Mondiale 2016)	114
			Aide publique au développement nette et aide publique reçues (Millions d'USD courants)(Banque Mondiale 2016)	113,4

Population par île (INE- IDRF 2015)

	Population	% national
Cabo Verde	511 217	100
Île		
Santo Antão	40 987	8
São Vicente	75 162	14,7
Santa Luzia	-	-
São Nicolau	12.358	2,4
Sal	34 378	6,7
Boa Vista	11 666	2,3
Maio	6 731	1,3
Santiago	207 492	56,7
Fogo	33 827	6,6
Brava	6 316	1,2

Taux de pauvreté par île et par municipalités (INE- IDRF 2015)

Île	Total population	Nombre de pauvres	Taux de pauvreté (%)	Municipalité		
				Nom	Nombre de pauvres	Taux de pauvreté (%)
Cabo Verde	511 217	179 909	35,2			
Santo Antão	40 987	18 720	45,7	Ribeira Grande	6 532	37,3
				Paul	2 855	50,9
				Porto Novo	9 333	52,2
São Vicente	75 162	20 129	26,8	Sao Vicente	20 129	26,8
Santa Luzia	-	-	-	-	-	-
São Nicolau	12.358	5 564	45	Ribeira Brava	2 514	35,3
				Tarrafal de São Nicolau	3 050	58,3
Sal	34 378	6 562	19,1	Sal	6 562	19,1
Boa Vista	11 666	870	7,5	Boa Vista	870	7,5
Maio	6 731	2 111	31,4	Maio	2 111	31,4
Santiago	207 492	106 449	36,7	Tarrafal	5 942	32,6
				Santa Catarina	17 832	38,3
				Santa Cruz	17 421	58,9
				Praia	39 531	28,1
				S. Domingos	7 687	51
				S. Miguel	6 081	39,3
				S. Salvador do Mundo	5 010	56,2
				S. Lourenço dos Órgãos	3 478	18
				Ribeira Grande de Santiago	3 466	41
Fogo	33 827	16 704	49,4	Mosteiros	4 017	45,2
				S. Felipe	10 880	54,6
				Santa Catarina do Fogo	1 807	36,2
Brava	6 316	2 799	44,3	Brava	2 799	44,3

Dossier clé 1: Problèmes liés à la pauvreté rurale et au secteur agricole/rural

Domaine prioritaire	Groupe cible	Contraintes principales	Actions nécessaires
Agriculture dans un contexte affecté par une forte variabilité climatique.	Petits exploitants agricoles, femmes et jeunes	Forte dépendance de la pluviométrie variable et irrégulière dans le temps et dans l'espace	Infrastructures d'accès à l'eau résilientes aux variations et changements climatiques
		Faible disponibilité de terre cultivable (seulement 9% de la superficie totale)	Aménagements des bassins versants
		Forte érosion du sol	
		Petites infrastructures (niveau familial de captage de l'eau éparpillées déterminant une faible capacité de réponse aux chocs)	Projet structurantes de mobilisation et gestion de l'eau à usage agricole
		Insuffisantes ressources en eau	Systèmes de collecte, traitement et stockage des eaux pluviales et des eaux usées
		Coûts élevés de l'énergie traditionnelle utilisée pour le pompage de l'eau.	Diffusion de systèmes de pompage et distribution de l'eau alimentés par des sources d'énergie renouvelable.
		Techniques culturales non répondant aux effets de la variabilité climatique et déterminantes des faibles rendements	Formation et vulgarisation des pratiques agricoles intelligentes face au climat
		Gestion de la terre non suffisamment réglementé (difficile livraison des titres fonciers)	Renforcement des capacités de planification et gestion de l'exploitation agricole familiale
Agro-météorologie et mécanismes de transfert du risque agricole	Producteurs	Informations climatiques non disponibles pour permettre une meilleure programmation des cultures	Mise en place d'un système de communication des données climatiques accessible aux producteurs
		Risques climatiques élevés	Etudes et expérimentation pour définir les mécanismes d'assurances locales
		Assurance agricole non disponible	
	Cadres du MAA et Producteurs	Système d'alerte précoce non performant et information climatique insuffisante	Densification du réseau de stations météorologiques
			Adaptation des modèles climatiques de prévision saisonnière
Cadre du MAA	Connaissances et compétences des cadres techniques non suffisantes	Formation / recyclage des cadres du MAA au niveau centrale et des délégations régionales	
Produits spécifiques du terroir	Exploitants agricoles, jeunes et femmes	Production et activités en amont (services, fournitures) et en aval (transformation, commercialisation) non suffisamment coordonnées	Approche chaînes de valeur
		Conduite des exploitations de façon	Professionnalisation des producteurs, des femmes et des

		traditionnelle et faible revenu	jeunes : formation technique de production et mise en marché de produits de qualité
		Technologies de transformation non suffisamment développées pour atteindre la qualité des produits et les marchés rémunérateurs	Recherche-développement pour l'introduction et appropriation de nouvelles technologies
		Faible opportunité d'accès aux marchés plus rémunérateurs	Valorisation des produits des terroirs y compris la certification et la labellisation et l'accès au marché
		Producteurs et acteurs des filières agricoles non organisés et non suffisamment mis en relation	Appui à l'organisation des producteurs en coopératives, groupements, associations, etc. Appui à la création de plateformes filières impliquant tous les acteurs de la chaîne de valeur.
		Insuffisante implication du secteur privé dans toutes les étapes de la chaîne de valeurs	Engagement du secteur privé (SIF, rémittances, etc.) dans la chaîne de valeur
		Actions non coordonnées entre projets	Synergies avec les actions soutenues par les différents PTF
Entreprenariat rural	Exploitants familiaux, jeunes et femmes	Difficulté d'accès au financement	Lignes de financements et fonds d'appui à l'entreprenariat des jeunes
		Compétences de gestion d'entreprise	Formation, stage et toutes autres formes pouvant former, professionnaliser et encourager à l'entreprenariat dans le secteur agricole et non agricole (exemples : écotourisme, restauration pour la valorisation des produits du terroir etc.).

Dossier clé 2: Matrice de l'organisation (analyse des forces, faiblesses, possibilités et menaces)

Organisation	Forces	Faiblesses	Opportunités	Menaces
Ministère de l'Agriculture et de l'Environnement (MAA)	<ul style="list-style-type: none"> - Présence des délégations du MAA dans toutes les îles/régions. - Ministère structuré en Directions prenant en compte toutes les dimensions du secteur agricole. - Elaboration du PNIASAN en cours. - Existence d'instituts spécialisés rattachés au MAA : INIDA doté d'un plan stratégique et INMG - Service de vulgarisation doté d'une stratégie. 	<ul style="list-style-type: none"> - Ressources humaines limitées (nombre) surtout au niveau de la vulgarisation agricole et des Délégations du MAA ne permettant pas de répondre aux besoins d'assistance des producteurs. - Insuffisante communication entre les Directions du MAA et entre les Directions et les Délégations du MAA. - Lenteurs administratives dans la mise en œuvre des projets/programmes. - Faiblesse des Instituts dans la gestion de projets. 	<ul style="list-style-type: none"> - Appui de différents PTF dans des domaines clés et prioritaires pour le MAA, (mobilisation de l'eau, utilisation de nouvelles technologies, énergies renouvelables, qualité des produits, etc.). - Secteur privé, société civile et OP intéressés à la relève de certaines fonctions, dont l'appui-conseil aux producteurs. 	<ul style="list-style-type: none"> - Diminution d'intérêts et des ressources des partenaires en appui à la mise en œuvre de stratégies et plans d'action aux niveaux national et régional. - Politiques du Gouvernement non appliquées. - Augmentation du niveau d'endettement de l'Etat. Réduction de l'intérêt du gouvernement pour le secteur agricole par rapport à d'autres secteurs économiques (tourisme, services, etc.).
Exploitations agricoles familiales (EAF)	<ul style="list-style-type: none"> - 99,7% des exploitations agricole recensées sont de caractère familial (RGA 2015). - Intérêt manifeste envers des productions de qualité. 	<ul style="list-style-type: none"> - Difficulté d'extension des superficies exploitables à cause des surfaces limitées, des questions foncières non réglées et des disponibilités en terre et en eau. - Mobilisation de l'eau et systèmes de pompage souvent individuels, non performants et coûteux. - Forte dépendances de la variabilité climatique. - Faible accès au financement, aux technologies et facteurs de production performants. 	<ul style="list-style-type: none"> - Volonté du Gouvernement au soutien des exploitations agricoles familiales. - Projets ciblant le renforcement des EAF. - Projets structurants impliquant les producteurs d'une ou plusieurs communautés, et/ou bassin de production. 	<ul style="list-style-type: none"> - Retard dans la mise en place par le Gouvernement et les PTF de mesures d'accompagnement concernant : <ul style="list-style-type: none"> o la sécurisation foncière o la mobilisation de l'eau o la gestion des risques agricoles o l'accès aux nouvelles technologies o l'accès au financement

Organisations de producteurs	<ul style="list-style-type: none"> - Panoplie de structures existantes : <ul style="list-style-type: none"> o regroupement de producteurs (éleveurs, pêcheurs, horticulteurs, transformateurs), o fédérations ou organisations de groupes d'associations (Feder- Orgaos, OAF, etc.), o coopératives, o associations de femmes o associations de jeunes - Possibilité d'acquisition d'infrastructures, équipements et technologies permettant de répondre en quantité et qualité à la demande des marchés. 	<ul style="list-style-type: none"> - Faible présence (nombre) due entre autres, à l'attitude individualiste du producteur capverdien. - Faible capacité organisationnelles et de négociation. - Regroupement existant seulement au niveau local - Structures faïtières inexistantes. 	<ul style="list-style-type: none"> - Mobilisation de ressources dans le cadre de programmes du Gouvernement et des PTF destinées à l'acquisition et gestion d'infrastructures et équipements. - Possibilité d'être reconnus comme interlocuteurs privilégiés dans le cadre de partenariats publique et privé. 	<ul style="list-style-type: none"> - Absence de mécanismes d'appui-conseil et assistance technique. - Absence d'un environnement facilitant leur évolution, y compris le dialogue politique.
Associations communautaires de développement (ACD)	<ul style="list-style-type: none"> - Représentants et défenseurs des intérêts des communautés (environs 500 ACD). - Basées sur des principes de solidarité et de coresponsabilité entre les habitants. - Capacité de mobilisation et sensibilisation des communautés. - Capacité de mise en œuvre de projets. 	<ul style="list-style-type: none"> - Faible compétences techniques au sein des associations et donc dépendance de l'AT externe. - Faible autonomie financière. 	<ul style="list-style-type: none"> - Mobilisation de ressources dans le cadre de programmes du Gouvernement et des PTF destinées aux communautés locales. 	<ul style="list-style-type: none"> - Diminution des ressources financières destinées à la société civile. - Diminution des mécanismes d'appui-conseil et assistance technique
ONGs et Plateforme des ONG	<ul style="list-style-type: none"> - Actives dans tous les domaines économiques et sociaux. - Reconnues dans le dialogue politique. 	<ul style="list-style-type: none"> - Faible présence dans les îles périphériques et en milieu rural. - Compétences techniques à renforcer surtout pour la gestion de programmes 	<ul style="list-style-type: none"> - Reconnaissance de la part du Gouvernement et des PTF, du rôle et des actions promues par les ONG - Possibilité d'être 	<ul style="list-style-type: none"> - Diminution des ressources financières destinées à la société civile.

	<ul style="list-style-type: none"> - Capacité de se positionner comme prestataires de service. - Proximité et connaissance du milieu. - Capacité d'exécution des projets 	<ul style="list-style-type: none"> multisectoriels. - Faible disponibilité de ressources financières et moyens logistiques. - Dépendance des financements externes - Insuffisante coordination entre ONG. 	<ul style="list-style-type: none"> prestataires de services dans la mise en œuvre de projets du Gouvernement et des PTF 	
Secteur privé	<ul style="list-style-type: none"> - Intérêt manifesté envers des productions de qualité - Existence en amont et en aval de la production comme <ul style="list-style-type: none"> o fournisseurs d'intrants agricoles o transformateurs de produits agricoles o commerçants 	<ul style="list-style-type: none"> - Faible présence dans les îles périphériques et en milieu rural. - Insuffisante professionnalisation. - Marchés limités. 	<ul style="list-style-type: none"> - Reconnaissance du rôle du secteur privé comme dynamiseur de l'économie nationale et locale. - Programmes du Gouvernement soutenues par les PTF pour encourager l'investissement privé y compris de la diaspora capverdienne. 	<ul style="list-style-type: none"> - Absence de mesures d'accompagnement déterminant un environnement propice pour les investissements privés : fiscalité, crédits, fonds dédiés, etc.

Dossier clé 3 : Initiatives complémentaires des donateurs et potentiel de partenariat

Agence/ Organisation	Secteurs prioritaires et domaines ciblés	Période de la stratégie Pays	Complémentarité/Synergie potentielle
Banque Africaine de Développement (BAD)	Eau: Étude sur la mobilisation des ressources en eau Energie: (i) distribution énergie électrique (réseaux) ; (ii) production d'électricité basée sur les sources d'énergie renouvelables. Communications: parc technologique (TIC dans l'économie). Transport: infrastructures portuaires Education et professionnalisation: (i) appui au secteur de l'éducation ; (ii) employabilité des jeunes ; (iii) incubateurs d'entreprise PPP : appui au Gouvernement dans la mise en place et le suivi des PPP pour appuyer les investissements publics prioritaires.	Document de stratégie 2014-2018	Energies renouvelables dans la stratégie de résilience et pompage de l'eau. Education et insertion professionnelle favorisant l'entrepreneuriat rural des jeunes. PPP pour encourager les investissements privés, y compris de la diaspora dans le secteur rural.
BADEA	Eau et assainissement :		
Banque Mondiale	Gouvernance: appui aux réformes et fiscalité Energie Transport (investissements/routes) Secteur privé: Création d'un fonds de garantie doté de 15 million de dollars pour favoriser l'accès au crédit des entreprises.	Country Partnership Strategy (CPS) (élaboration en cours)	
Coopération espagnole (AECID) et FFS	Agriculture et élevage: (i) résilience face au CC et sécheresse, (ii) transformation de l'agriculture Pêche Eau et assainissement Energies renouvelables : soutien au développement du Renewable Energy Facility for Peri-Urban and Rural Areas installé au Cap Vert.	Elaboration en cours	Agriculture et élevage en tenant compte de l'expérience existante (FFE cofinance le POSER), synergie et collaboration sur la résilience face au CC.
Coopération luxembourgeoise (LuxDév)	Décentralisation: appui aux politiques de décentralisation (via PNUD) Eau et assainissement: (i) amélioration de l'efficacité énergétique et des recettes d'exploitation des entreprises de fourniture de services d'eau potable et d'assainissement à Fogo, Brava et Santiago ; (iii) renforcement des capacités des acteurs et institutions du secteur Energies renouvelables: (i) gouvernance, renforcement de capacités, diffusion de l'information et dialogue sectoriel ; (ii) renforcement du Centre pour les énergies renouvelables et la maintenance industrielle (CERMI) (Fonds européen de Développement (PIR pour la CEDEAO) Education, formation et insertion professionnelle: appui aux institutions de formation professionnelle et à l'insertion des jeunes. Finance inclusive : (i) appui définition du cadre réglementaire ; (ii) mise en conformité des IMF au cadre réglementaire et respect des bonnes	Programme indicatif de coopération (PIC) IV – 2016-2020	Décentralisation et mise en place des Plateformes municipales en capitalisant l'expérience du FIDA dans l'appui à la concertation régionale (CRP). Energies renouvelables étant pour FIDA un point fort de sa stratégie de résilience et mobilisation de l'eau (OS1) Education, formation et insertion professionnelle en liens avec l'entrepreneuriat rural des jeunes que FIDA veut encourager

	pratiques par les acteurs du secteur ; (iii) compréhension et adaptation de l'offre aux besoins du marché.		
Coopération portugaise	Eau et assainissement: Infrastructure et gestion des risques d'approvisionnement en eau		Eau pour la mobilisation des eaux destinées à l'usage agricole et pour le programme de gestion des risques dans le secteur agricole incluant l'accès à l'eau.
Coopération Japon et JICA	Agriculture et élevage: (i) valorisation des produits agricoles ; (ii) élevage familial, (iii) nouvelles technologies ; (iv) correcte gestion des pesticides ; (v) recherche vétérinaire. Eau et assainissement: infrastructures eau à usage agricole et domestique Municipalités de Santiago. Energie : réseaux de distribution.	Plan d'opération à moyen terme 2015-2019	Agriculture et élevage à travers l'approche chaîne de valeur visant l'amélioration et la valorisation des productions agricoles spécifiques des îles (produits du terroir) (OS2)
EMBRAPA (Empresa Brasileira de Pesquisa Agropecuaria)	Agriculture et élevage: renforcement des institutions de recherche et vulgarisation agricole dans les pays, développement de l'élevage des ovines et des caprines et de l'agriculture maraichère		Agriculture et élevage à travers le renforcement des capacités des institutions de recherche pour l'agriculture et l'élevage et des services de vulgarisation, dialogue politique sur les stratégies nationales de recherche pour l'agriculture et l'élevage
GEF	Environnement: (i) conservation biodiversité dans le secteur du tourisme ; (ii) gestion des risques climatiques.		Agriculture et élevage pour la gestion des risques et l'information climatique
Fonds Koweït	Eau et assainissement: (i) quartiers périphériques de Praia ; (ii) études bassins hydrographiques de S.A et S.V.		
Union Européenne	Agriculture et élevage: (i) recherche agricole ; (ii) relance production de la banane; Pêche: (i) appui institutionnel et renforcement des capacités d'inspection (ii) qualité des produits; (iii) appui aux communautés de pêche ; (i) gestion durable des ressources en thons tropicaux dans l'océan Atlantique (Programme - AOTTP) Eau et assainissement: infrastructures et renforcement capacités de gestion à Praia, Mindelo et Calheta Energies: renforcement des réseaux de distribution à Tarrafal et Monte Trigo Santo Antão Education: appui au secteur Tourisme durable: initiatives d'appui au tourisme, écotourisme et tourisme rural valorisant la culture, les ressources et les produits locaux Secteur privé: renforcement des capacités institutionnelles et locales en leadership et d'entrepreneur	11 FED – Programme indicatif 2014-2020	Education pour toutes initiatives permettant la professionnalisation des jeunes ruraux Tourisme durable pour toutes initiatives valorisant les produits du terroir et pouvant diversifier les revenus des populations rurales (écotourisme, tourisme rural) Secteur privé surtout permettant l'émergence des entreprises rurales familiales, des femmes et des jeunes

Agences Nations Unies			
FAO	<p>Sécurité alimentaire et nutritionnelle: (i) réseau national de la SAN, évaluation et révision du plan d'action ; (ii) étude sur la vulnérabilité alimentaire et le développement de la recherche sur la consommation alimentaire ; (iii) renforcement du cadre législatif de la SAN et des capacités d'anticipation et de gestion des risques alimentaires et nutritionnels et (iv) renforcement des moyens d'existence par l'approche caisse de résilience.</p> <p>Agriculture et élevage (Economie Verte) – (i) chaîne de valeur dans le secteur agricole (agriculture et élevage) ; (ii) arboriculture fruitière et agriculture urbaine et périurbaine ; (iii) recherche agricole, vulgarisation rurale et aux statistiques agricoles</p> <p>Pêche (Economie Bleue) (i) appui à la préparation du PNIEB et d'un programme prioritaire de promotion de l'Economie Bleue ; (ii) chaîne de valeur des pêches et aquaculture et approche écosystémique de la gestion des pêches en tenant compte des impacts du climat et de la pollution.</p> <p>Eau : (i) la mobilisation de l'eau pour l'irrigation y compris l'utilisation des eaux résiduelles traitées.</p> <p>Gestion durable et participative des ressources naturelles (i) gouvernance des ressources naturelles (ii) adaptation et résilience face aux changements climatiques et aux désastres naturels ; (iii) correcte gestion des pesticides, de la lutte contre les parasites et bioagresseurs.</p>	<p>Cadre de Programmation Pays (CPP) 2018-2022</p> <p>UNDAF 2018-2022</p>	<p>Sécurité alimentaire et nutritionnelle en lien avec les initiatives d'éducation nutritionnelle</p> <p>Agriculture et élevage à travers l'approche chaîne de valeur visant l'amélioration et la valorisation des productions agricoles spécifiques des îles (produits du terroir) (OS2);</p> <p>Eau dans le cadre des projets structurants de mobilisation de l'eau, ainsi que d'utilisation des eaux résiduelles (OS1)</p> <p>Gestion durable des ressources naturelles en particulier en renforçant la gestion des bassins versants, la capacité d'adaptation et la résilience face aux changements climatiques et aux désastres naturels ;</p>
PAM	<p>Nutrition, SAN: Appui aux cantines scolaires face à des périodes d'urgence (sécheresse)</p>	<p>UNDAF 2018-2022</p>	<p>Liaison des producteurs avec le système d'approvisionnement local</p>
PNUD	<p>Décentralisation: appui aux politiques de décentralisation (plateformes Municipales) (financement LuxDéV)</p> <p>Eau: (i) valorisation des eaux usées pour l'usage agricole à Santiago, Sal, Maio et Sao Vincente (PNUD et UNOPS) (proposition de financement GCF), (ii) dialogue politique sur la gestion des eaux ;</p> <p>Environnement et gestion des ressources naturelles: collaboration avec le gouvernement pour le développement de la 3^e communication nationale, programme de protection de la biodiversité marine.</p>	<p>UNDAF 2018-2022</p>	<p>Décentralisation et mise en place des Plateformes municipales en capitalisant l'expérience du FIDA dans l'appui à la concertation régionale (CRP).</p> <p>Eau : Echanges d'expérience et d'approches sur traitement et utilisation des eaux usées</p>
UNIDO	<p>Agriculture et élevage: (i) études chaînes de valeur réalisées : manioc, produits laitiers, banane, papaye, pomme de terre ; (ii) chaîne de valeur fromage de chèvre et lien avec l'industrie du tourisme (financement UE) ;</p> <p>Energies renouvelables: Systèmes de petite à moyenne échelle et systèmes pour le pompage de l'eau dans les zones rurales et dessalement de l'eau dans les zones urbaines (financement GEF) ;</p> <p>Industrie : (i) Diagnostic du secteur pour l'élaboration de la stratégie et politique industrielle ; (ii) Enquête nationale sur le système d'innovation.</p>	<p>UNDAF 2018-2022</p>	<p>Agriculture et élevage par l'approche chaîne de valeurs visant ainsi des marchés rémunérateurs comme celui du tourisme (OS2) ;</p> <p>Energies renouvelables dont FIDA veulent promouvoir l'utilisation pour le pompage de l'eau dans les zones rurales.</p>

UNICEF	Nutrition/SAN: (i) Renforcement des institutions publiques et privées de contrôle et de régulation des aliments ; (ii) alimentation adéquate et saine dans les milieux institutionnels (écoles, jardins d'enfants, prisons, lieux de travail, hôpitaux, restaurants communautaires ; (iii) éducation alimentaire et nutritionnelle, (iv) droit humain à une alimentation adéquate	UNDAF 2018-2022	Nutrition/SAN à propos de (i) qualité des produits (hygiène, certification et labélisation) pour les marchés locaux, ainsi que ceux institutionnels, et (ii) éducation nutritionnelle.
--------	---	--------------------	--

Dossier clé 4 : Détermination du groupe cible, questions prioritaires et réponses possibles

Groupes cibles	Caractéristiques / Contraintes majeures	Profil de sortie / Besoins d'appuis identifiés	Réponses du RB-COSOP
Exploitations agricoles familiales (EAF)	<p>Caractéristiques des exploitations agricoles familiales :</p> <ul style="list-style-type: none"> EAF pratiquant la polyculture en pluviale (maïs, haricots, manioc), petit élevage (surtout volaille, caprins, et porcins). Superficie moyenne de la parcelle cultivée (polyculture en pluvial) entre 0.5 et 1 ha Activités complémentaires possibles : maraîchage si l'EAF dispose de parcelles en irrigué, transformation des produits agropastoraux, pêche pour les exploitants au long de la côte, activités liées au tourisme rural. Prestations occasionnelles de travail en dehors de l'agriculture pour combler les déficits. Ménages de type non-conjugal et monoparentaux égal à 27,5% Taille moyenne du ménage en milieu rural : 4,3 personnes <p>Contraintes majeures</p> <ul style="list-style-type: none"> Conditions climatiques (y compris la pluviométrie) irrégulière Faible sécurisation foncière Accès limité aux terres irriguées et à l'eau Faible capacité d'accès au financement (crédit) Inégalité dans l'accès aux facteurs de production (terre, financement et technologies) basé sur le genre du chef de ménage. Accès difficile aux marchés rémunérateurs : transport difficile entre les îles Insuffisante accès aux technologies de transformation modernes et performantes Faible capacité entrepreneuriale Insuffisante maîtrise des outils de gestion et planification 	<p>Profil de sortie attendu</p> <ul style="list-style-type: none"> Augmentation des revenus Gestion entrepreneuriale de l'exploitation familiale Répartition équitable des charges de travail et des revenus au sein de l'EAF <p>Besoins d'appuis identifiés</p> <ul style="list-style-type: none"> Sécurisation foncière Mobilisation durable et efficace de l'eau Augmentation des superficies à exploiter surtout en irrigué Diversification des productions Amélioration de la qualité des produits (frais et transformés) Techniques et technologies innovantes et performantes pour la valorisation des produits agricole et de l'élevage (transformation). Majeure et meilleure technique pour accroître l'intégration agriculture-élevage Accès au financement Professionnalisation dès la production à la commercialisation. Appui-conseil et accompagnement de proximité 	<ul style="list-style-type: none"> Ciblage des ménages ayant un esprit entrepreneurial pouvant trainer les producteurs de la localité (zone d'intervention). Professionnalisation des acteurs des chaînes de valeur agricoles Réalisation des projets structurants dans la mobilisation et gestion de l'eau agricole et accompagnement dans la gestion des ouvrages. Aménagement et mise en valeur durable de terres, subordonnés à : la sécurisation foncière, mobilisation et gestion durable de l'eau Aménagements des bassins versants Mobilisation et implication des organisations des producteurs dans le processus d'aménagement, mise en valeur et attribution des terres. Diffusion à grande échelle des bonnes pratiques et des techniques d'agro écologie permettant l'accroissement des rendements des cultures et une majeure intégration agriculture-élevage. Projets structurants en appui à la transformation, au stockage et conditionnement des produits Renforcement capacités de planification et gestion de l'exploitation agricole familiale sur une base de répartition équitable des charges de travail et des revenus

Groupes cibles	Caractéristiques / Contraintes majeures	Profil de sortie / Besoins d'appuis identifiés	Réponses du RB-COSOP
	<ul style="list-style-type: none"> Faible niveau d'organisation des producteurs et des acteurs des filières 		
Femmes rurales	<p>Caractéristiques des femmes productrices et transformatrices en milieu rural</p> <ul style="list-style-type: none"> Actives dans tous les maillons des chaînes de valeur agricoles (production, transformation et commercialisation) Taux d'alphabétisation en milieu rural égal à 73%, en dessous du taux moyen national (82.8%) et de celui des hommes ruraux (87%) Femmes entre 15-49 ans plus touchées par la malnutrition par rapport aux hommes (28.6% touchées par l'anémie, 28% de surpoids et 14.6% d'obésité) Majeures charges de travail au niveau et en dehors du ménage <p>Contraintes majeures</p> <ul style="list-style-type: none"> Participation informel aux activités économiques liées aux chaînes de valeur locales Techniques de transformation artisanales basées sur les savoirs traditionnels Accès limité aux technologies de transformation modernes et performantes assurant la qualité des produits transformés Faible organisation en groupements autour des activités économiques Accès difficile à la terre et faible sécurisation foncière surtout pour les parcelles irrigués. Faible accès aux marchés plus rémunérateurs Faible représentativité des femmes dans les instances de décision des organisations de base : rôle limité à la présence, sans fonction de direction dans le comité de gestion/direction d'infrastructures et/ou activités économiques et/ou sociales 	<p>Profil de sortie attendu</p> <ul style="list-style-type: none"> Autonomisation économiques et financières Activités gérées de manière entrepreneuriale par les femmes (entreprenariat féminin) dans la production et transformation des produits agricoles. <p>Besoins d'appuis identifiés</p> <ul style="list-style-type: none"> Sécurisation foncière surtout pour les parcelles irriguées Diversification des systèmes de production et des activités génératrices de revenus Innovations technologiques et équipements performants pour la production et transformation Accès au financement Acquisition de compétences techniques, de gestion, de négociation avec le secteur privé et vision entrepreneuriale Capacités de participation, planification et gestion des activités économiques, lobbying et négociation. Appui-conseil Reconnaissance et représentativité au sein des organes de décision et de concertation locaux 	<ul style="list-style-type: none"> Priorisation des femmes dans l'attribution de terres nouvellement aménagées et l'accès aux facteurs de production, y compris l'eau. Appui à la diversification des productions et des activités économiques (maraîchage, petit élevage, transformation des produits, etc.) permettant aussi d'améliorer la nutrition Professionnalisation des femmes vers des activités qui ne demandent pas la terre (ex : transformation et commercialisation) Mobilisation de techniques et équipements de transformation performants assurant la qualité des produits locaux spécifiques du terroir. Renforcement des capacités des femmes en termes de planification et gestion des activités économiques Renforcement des capacités des femmes en termes de leadership, lobbying et négociation et connaissances de leurs droits Mise en réseaux des femmes productrices

<p>Jeunes ruraux (femmes et homme)</p>	<p>Caractéristiques de jeunes (femmes et hommes)</p> <ul style="list-style-type: none"> • Actifs surtout en amont (services) et en aval de la production (transformation et commercialisation) • Taux d'alphabétisation et scolarisation élevé <p>Contraintes majeures</p> <ul style="list-style-type: none"> • Difficulté dans l'accès à la terre • Difficultés d'accès au foncier, au financement et aux autres facteurs de production (terre, semences, intrants, crédit) • Connaissances limitées aux pratiques traditionnelles dans la conduite des activités agricoles • Absence d'opportunité autres que l'agriculture déterminant l'exode / migration • Faible capacité organisationnelle 	<p>Profil de sortie attendu</p> <ul style="list-style-type: none"> • Autonomisation économiques et financières • Entreprises de jeunes performantes, utilisant des technologies améliorées et performantes et visant un marché de qualité <p>Besoins d'appuis identifiés</p> <ul style="list-style-type: none"> • Sécurisation foncière surtout pour les parcelles irriguées • Acquisition de compétences sur les bonnes pratiques agricoles et d'élevage • Accès à l'information, aux facteurs de production dont notamment le financement pour le démarrage des activités et accès aux technologies modernes • Opportunité pour diversifier les revenus dans des activités économiques autres que l'agriculture : écotourisme, artisanat. • Accès au financement • Acquisition de capacités managériales et de gestion pour assurer la rentabilité des activités entrepreneuriales 	<ul style="list-style-type: none"> • Priorisation des jeunes dans l'attribution de terres nouvellement aménagées (30%) et dans l'accès aux facteurs de production, y compris l'eau. • Professionnalisation des jeunes dans (i) les services liés à l'agriculture (entretien des ouvrages d'eau, installation et infrastructures liées aux énergies renouvelables), (ii) des activités qui ne demandent pas la terre (ex : transformation, commercialisation, élevage) ; (iii) des secteurs non agricole (écotourisme, artisanat). • Formation à la gestion d'entreprise dans l'agriculture et dans d'autres domaines non-agricoles. • Mobilisation de techniques et équipements de transformation performants assurant la qualité des produits locaux spécifiques du terroir. • Mise en réseau des jeunes entrepreneurs ruraux
--	--	--	---