

Document: EB 2018/123/R.7
Agenda: 4(c)
Date: 23 March 2018
Distribution: Public
Original: English

A



الاستثمار في السكان الريفيين

جمهورية قيرغيزستان

برنامج الفرص الاستراتيجية القطرية

2022-2018

مذكرة إلى السادة ممثلي الدول الأعضاء في المجلس التنفيذي

الأشخاص المرجعيون:

نشر الوثائق:

الأسئلة التقنية:

Alessandra Zusi Bergés

كبييرة موظفي وحدة شؤون الهيئات الرئاسية
رقم الهاتف: +39 06 5459 2092
البريد الإلكتروني: gb@ifad.org

خالدة بوزار

مديرة
شعبة الشرق الأدنى وشمال أفريقيا وأوروبا
رقم الهاتف: +39 06 5459 2321
البريد الإلكتروني: k.bouzar@ifad.org

Mikael Kauttu

موظف برامج
شعبة الشرق الأدنى وشمال أفريقيا وأوروبا
رقم الهاتف: +39 06 5459 2673
البريد الإلكتروني: m.kauttu@ifad.org

المجلس التنفيذي - الدورة الثالثة والعشرون بعد المائة

روما، 16-17 أبريل/نيسان 2018

للاستعراض

	المحتويات
iv	خريطة العمليات التي يمولها الصندوق في البلد
1	موجز تنفيذي
3	أولاً- تشخيص الحالة القطرية
3	ألف- الفقر الريفي والأمن الغذائي
3	باء- تستند الزراعة إلى زراعة الحيازات الصغيرة
3	جيم- التحديات والفرص
4	دال- التحديات التي تؤثر على منتجي الثروة الحيوانية من أصحاب الحيازات الصغيرة
5	ثانياً- الدروس والنتائج السابقة
7	ألف- الدروس المستفادة
8	ثالثاً- الأهداف الاستراتيجية
12	رابعاً- النتائج المستدامة
12	ألف- الاستهداف والتمايز بين الجنسين
12	باء- توسيع النطاق
13	جيم- الانخراط السياساتي
13	دال- الموارد الطبيعية وتغير المناخ
13	هاء- التنمية الريفية والزراعة المراعية لقضايا التغذية
14	خامساً- الإيصال الناجح
14	ألف - إطار التمويل
15	باء- الرصد والتقييم
15	جيم- إدارة المعرفة
15	دال- الشراكات
16	هاء- الابتكار
16	واو- التعاون بين بلدان الجنوب والتعاون الثلاثي

الملاحق

الذيل الأول - إطار إدارة نتائج برنامج الفرص الاستراتيجية القطرية (2018-2022)

الذيل الثاني - عملية إعداد برنامج الفرص الاستراتيجية القطرية، بما في ذلك الدراسات التحضيرية، ومشاورات أصحاب المصلحة، والأحداث

الذيل الثالث - القطر في لمحة موجزة

الذيل الرابع- المذكورة المفاهيمية : مشروع سبل العيش الرعوية الصامدة
الذيل الخامس - الإطار لمشروع سبل العيش الرعوية الصامدة

الملفات الرئيسية

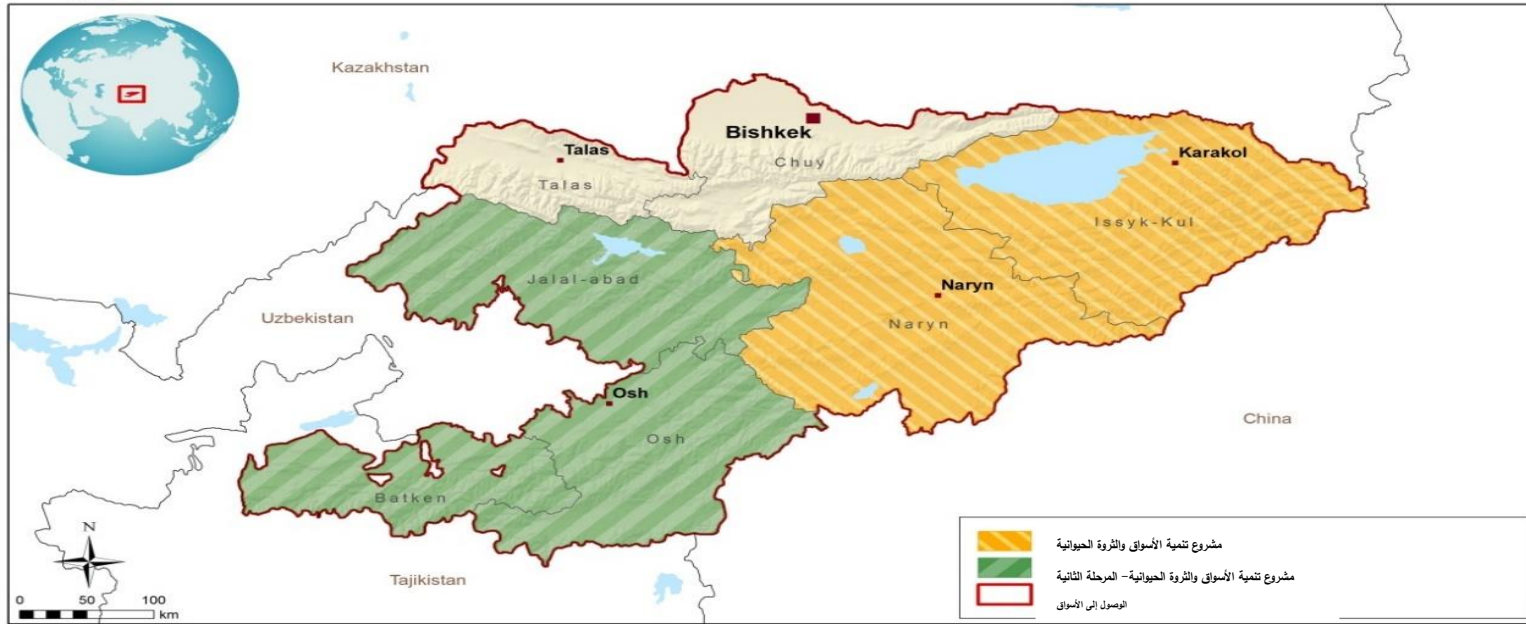
الملف الرئيسي 1: الفقر الريفي وقضايا القطاع الزراعي/الريفي
الملف الرئيسي 2: مصفوفة المنظمات (تحليل جوانب القوة والضعف والفرص والمخاطر)

جمهورية قيرغيزستان

العمليات الجارية التي يمولها الصندوق

برنامج الفرص الاستراتيجية القطرية

خريطة العمليات التي يمولها الصندوق في البلد



إن التسميات المستخدمة وطريقة عرض المواد في هذه الخريطة لا تعني التعبير عن أي رأي كان من جانب الصندوق فيما يتعلق بتقسيم الحدود أو التحويم أو السلطات المختصة بها.

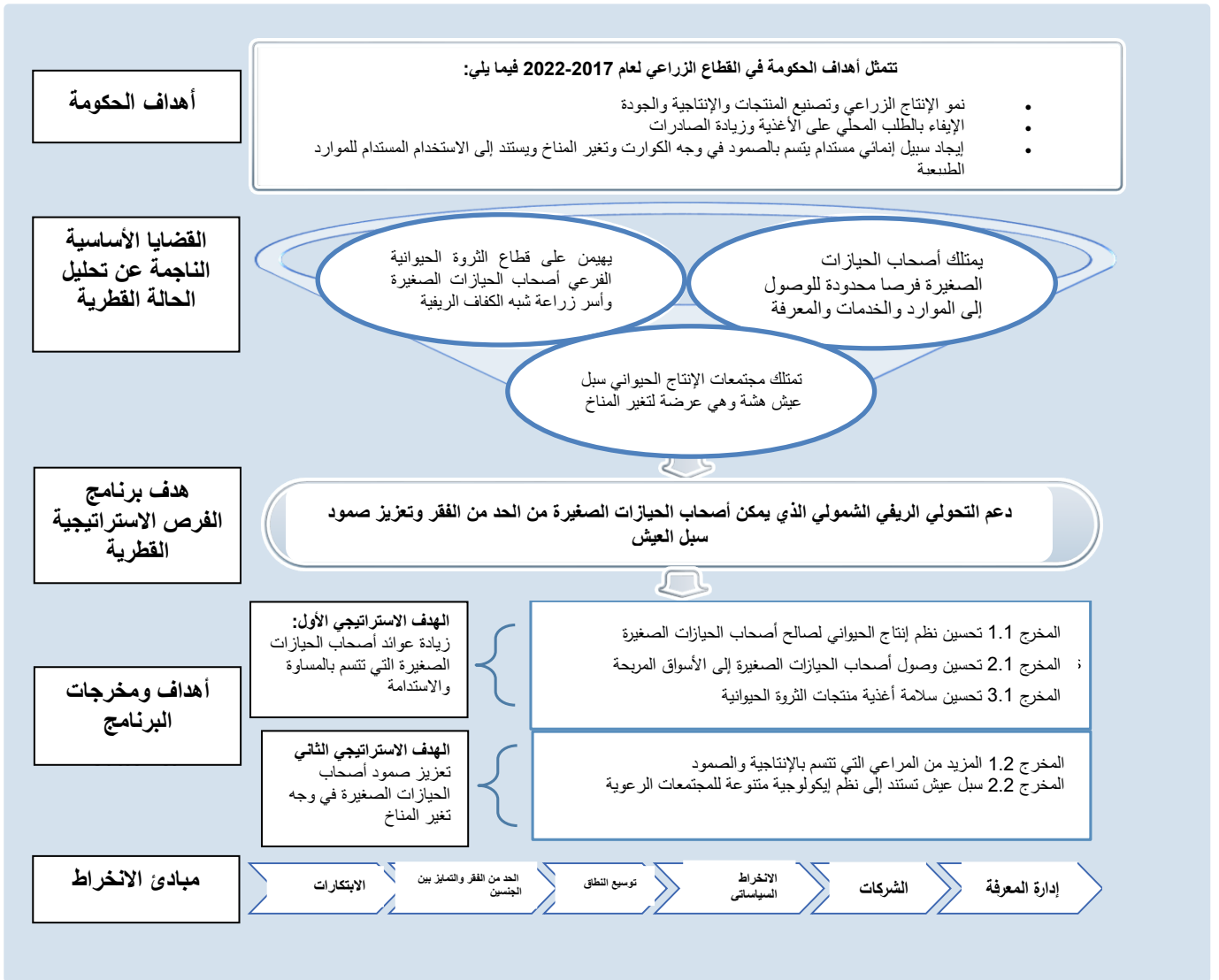
المصدر: الصندوق الدولي للتنمية الزراعية / 2018-01-12



موجز تنفيذي

- 1- **الغرض.** بالبناء على الأبعاد الاستراتيجية للمذكرة الاستراتيجية القطرية التي صيغت عام 2016، يعرض برنامج الفرص الاستراتيجية القطرية المستند إلى النتائج هذا انخراط الصندوق في جمهورية قبرغيزستان للفترة 2018-2022. ويدعم هذا البرنامج الاستراتيجية الوطنية للحكومة للتنمية المستدامة (2018-2040)، ومسودة برنامج تنمية الزراعة (2017-2020)، وينصب التركيز على الأنشطة التي تستفيد من كل من الميزة النسبية للصندوق وتعزيز سبل العيش التي تتسم بالصمود والربحية والاستدامة، وبالتالي تمكين السكان الريفيين من التغلب على الفقر وتحقيق الأمن الغذائي.
- 2- **تشخيص الحالة القطرية.** يعتبر الفقر واسع الانتشار في قبرغيزستان. إذ يعتبر ما يربو عن 60 بالمائة من الريفيين من الفقراء أو من المعرضين للوقوع في الفقر. وأما المصدر الأساسي للعمالة فهو الزراعة، حيث يشكل المزارعون من أصحاب الحيازات الصغيرة المنتجين الرئيسيين. ويلعب قطاع الثروة الحيوانية دورا حاسما في أمنهم الغذائي، كما أنه يشكل شبكة أمان لهم. إلا أن سبل عيش المجتمعات التي تعمل بالإنتاج الحيواني هشة وذلك لأنهم لا يمتلكون إلا أصولا قليلة وفرصا اقتصادية محدودة في مناطق الرعي الجبلية النائية. ويعاني أصحاب الحيازات الصغيرة من الوصول المقيد للموارد والمعرفة والأسواق.
- 3- **غاية برنامج الفرص الاستراتيجية القطرية المستند إلى النتائج والأهداف الاستراتيجية.** تدعم حكومة قبرغيزستان تركيز الصندوق المستمر على قطاع الثروة الحيوانية والبناء على الإنجازات الناجحة للمشروعات السابقة والحالية في الحافظة. وينحو المانحون الآخرون للتركيز على الري وعلى محاصيل البستنة والأعمال الزراعية والتمويل الريفي. والهدف من برنامج الفرص الاستراتيجية القطرية المستند إلى النتائج هذا هو دعم التحول الريفي الشمولي الذي يمكن أصحاب الحيازات الصغيرة من الحد من الفقر وتعزيز صمود سبل العيش. ويتم إنجاز هذا الهدف من خلال هدفين استراتيجيين متشابكين وهما: (1) زيادة عوائد أصحاب الحيازات الصغيرة التي تتسم بالمساواة والاستدامة؛ (2) تعزيز صمود أصحاب الحيازات الصغيرة في وجه تغير المناخ.
- 4- **استثمار الصندوق.** يتصور هذا البرنامج إعداد مشروع استثماري وحيد خلال دورة 2019-2021 من نظام تخصيص الموارد على أساس الأداء، بقيمة إجمالية قدرها ما يقارب 50 مليون دولار أمريكي، سيسهم فيها الصندوق بحدود 25 مليون دولار أمريكي.
- 5- **الحوار السياسي.** ستغذي نتائج هذا البرنامج حوار السياسات في ثلاثة مجالات وهي: الإدارة التشاركية للمراعي، وسلامة الأغذية، ووصول أصحاب الحيازات الصغيرة إلى المدخلات المحسنة والتكنولوجيات والخدمات والأسواق، من خلال الشراكات بين المنتجين والقطاع العام والقطاع الخاص. وسيمكن ذلك الصندوق من إقناع كل من صانعي القرارات في المجتمعات المحلية، وفي القطاع العام من التطرق لمعوقات تنمية الثروة الحيوانية عوضا عن زيادة أعداد رؤوس الحيوانات، مما هو رئيسي لزيادة المخرجات من قطاع الثروة الحيوانية مع الحفاظ على المراعي الهشة.

الشكل 1: برنامج الفرص الاستراتيجية القطرية لقرغيزستان للفترة، 2018-2022



جمهورية قبرغيزستان

برنامج الفرص الاستراتيجية القطرية

أولا- تشخيص الحالة القطرية

ألف- الفقر الريفي والأمن الغذائي

1- وصل تعداد سكان قبرغيزستان إلى ستة ملايين شخص عام 2015، بما في ذلك 2.5 مليون شخص نشط اقتصاديا، منهم 66 بالمائة يعيشون في المناطق الريفية؛ 12 بالمائة مسجلون على أنهم عاطلون عن العمل. وفي عام 2015، أشارت تقديرات الحكومة هجرة 700 000 مواطن إلى كازخستان وروسيا بحثا عن فرص العمالة. وتعتبر تدفقات العائدات من تحويلات المغتربين بمثابة شريان الحياة للعديد من أسر المهاجرين وتقدر بحدود 30 بالمائة من الناتج المحلي الإجمالي للبلاد. وبين عامي 2005 و2015، تراجع عدد الأشخاص الذين يعيشون على أقل من 2.5 دولار أمريكي يوميا من 66 بالمائة من السكان إلى 32 بالمائة، إلا أن غالبية المواطنين مازالوا عرضة للفقر. علاوة على ذلك، فإن 70 بالمائة من السكان الريفيين يعيشون في المناطق الريفية، حيث يعتبر وسطي الأجور أقل ثلاث مرات من الوسطي الوطني.

باء- تستند الزراعة إلى زراعة الحيازات الصغيرة

2- في عام 2015، كان هنالك 400 000 مزرعة من مزارع أصحاب الحيازات الصغيرة مسجلة كمزارع فلاحين¹ أو كمزارع أسرية². وتعتبر الزراعة ثاني أهم مصدر للدخل لأسر أصحاب الحيازات الصغيرة، وتسهم مزارع الحيازات الصغيرة بحدود 98 بالمائة من الناتج الزراعي الإجمالي للبلاد، وهي تنتج حصصا متساوية من الإنتاج الحيواني والمحصولي.

3- الثروة الحيوانية هي النشاط الاقتصادي الأساسي للأسر. يعد الإنتاج الحيواني بالنسبة للأسر الريفية الفقيرة هاما: وفي عام 2015، أنتجت مزارع أصحاب الحيازات الصغيرة 87 بالمائة من إجمالي المنتج الحيواني.

جيم- التحديات والفرص

4- يمكن للأغذية الزراعية أن تلعب دورا هاما في الصادرات. انضمت جمهورية قبرغيزستان إلى الاتحاد الاقتصادي الأوروبي الآسيوي عام 2015، وطلبت الانضمام لعضوية نظام الأفضليات المعمم الذي يتبعه الاتحاد الأوروبي. ويمكن لهذه الأسواق أن تزيد بصورة كبيرة من الفرص التجارية للبلاد. إلا أن صادرات قبرغيزستان من الأغذية الزراعية وإن كانت هامة، قد تراجعت بحدود 22 بالمائة عام 2016 بسبب التشريعات الجديدة التي فرضها الاتحاد الاقتصادي الأوروبي الآسيوي. وتصدر قبرغيزستان 42 بالمائة من الحليب الذي تنتجه، إلا أن 80 بالمائة من منتجات الألبان المصدرة هي منتجات تصدر بالجملة أو على

¹ تعرف مزارع الفلاحين على أنها المزارع التي يتراوح حجمها بين 1 إلى 10 هكتارات، والتي أنشئت خارج الإطار المؤسسي بموجب نظام التسجيل الجديد (بعد عام 1992) للأراضي المخصصة من محميات الدولة لطالبي الحصول عليها المؤهلين
² أما المزارع الأسرية فتعرف على أنها مزارع لا تقل مساحتها عن نصف هكتار. وهي تنتج أساسا محاصيل الكفاف وتبيع الفائض من المنتج ويديرها مقبومون ريفيون (موظفون في المزارع المؤسسية، وموظفو الخدمات الريفية والمتقاعدون)

شكل حليب مبستر سائل منخفض القيمة. وهناك طلب محلي وإقليمي عالٍ على الأجبان الصلبة وشبه صلبة التي تنتجها فيرغيزستان.

5- **جودة الأغذية وسلامتها.** صادقت فيرغيزستان على الأطر المؤسسية الرئيسية التي تتعلق بسلامة الأغذية، ولكنها تعاني من صعوبة تنفيذها بسبب الافتقار إلى الموارد، والبنى الأساسية الكافية وقدراتها المتواضعة، وبخاصة على المستويات دون الإقليمية. وكعضو في الاتحاد الاقتصادي الأوروبي الآسيوي، فإن فيرغيزستان مضطرة لتنفيذ بروتوكولات نظام تحليل مصادر الخطر ونقاط الرقابة الحرجة والالتزام بالمعايير التي تضعها المنظمة الدولية للمعايير. إلا أن معظم الأعمال ذات الصلة بالأغذية تفتقر إلى الوعي والقدرات والمهارات والبنى الأساسية لتطبيق هذه البروتوكولات.

دال - التحديات التي تؤثر على منتجي الثروة الحيوانية من أصحاب الحيازات الصغيرة

6- **إنتاجية القطاع الحيواني أدنى بكثير من الإمكانيات.** تعد مكاسب أصحاب الحيازات الصغيرة من الأصول الحيوانية ضئيلة بسبب انخفاض مستويات إنتاج الحليب (2 010 لتر للبقرة الواحدة في العام) والحيوانات المذبوحة (285 كغ وسطي الوزن الحي). وتضمن الأسباب الأساسية لهذه الإنتاجية المتدنية سوء تغذية الحيوانات، وبخاصة في الشتاء، بالإضافة للأمراض الحيوانية والسلالات الحيوانية متدنية المردود.

7- **قاعدة الأعلاف.** يمكن تحسين مكاسب أصحاب الحيازات الصغيرة من الأصول الحيوانية بصورة كبيرة من خلال إعطائهم فرصة الوصول إلى كميات كافية من الأعلاف وإدخال تحسينات على جودة الأعلاف. وتوفر الأعشاب أكثر من 80 بالمائة من قاعدة الأعلاف الوطنية. أما المراكز، فتستخدم في الشتاء للأبقار الحلوب ولأغراض تسمينها. وتبع إنتاج الحبوب العلفية وعلف الحيوانات النزعة التصاعديّة في أعداد الحيوانات، ولكنه مازال غير كافياً. فمتطلبات الحبوب العلفية عالية، وهي بحدود 0.75 مليون طن للسنة الواحدة، ولكن الأسر لا تمتلك إلا قدراً ضئيلاً من الأراضي أو لا تمتلك الأراضي على الإطلاق، مما يؤدي إلى تدهور المراعي.

8- **المعوقات الأخرى التي يواجهها أصحاب الحيازات الصغيرة**

- نظراً لمحدودية توفر الحبوب عالية الجودة، فإن معدلات استبدال البذور منخفض، مما يؤدي إلى انخفاض مردودات المحاصيل العلفية والمحاصيل الغذائية؛
- تعد خدمات البحوث والإرشاد الزراعي محدودة وهي تعمل أساساً في مشاريع الجهات المانحة، مما يحد من نقل المعرفة وخدمات الدعم الاستشاري؛
- يبلغ معدل الوصول الإجمالي إلى خدمات الميكنة حوالي 50 إلى 60 بالمائة فقط مما هو مطلوب، مما يؤدي إلى خسائر في إنتاجية المحاصيل بما يعادل 20 إلى 30 بالمائة؛
- يبيع أصحاب الحيازات الصغيرة حجوماً صغيراً من منتوجهم في الأسواق المحلية أو أنهم يبيعونه للوسطاء بأسعار منخفضة لأنهم غير قادرين على تلبية متطلبات السوق؛
- تعتبر خسائر ما بعد الحصاد عالية بحدود 30 إلى 40 بالمائة من المنتج، وذلك من خلال الجمع، والنقل والتخزين. كذلك فإن تجهيز المنتج في البلد نفسه محدود.

- 9- **التنوع.** لا تعتبر نظم إنتاج الثروة الحيوانية لأصحاب الحيازات الصغيرة متنوعة بما فيه الكفاية. فعلى سبيل المثال، يمكن لتربية الدواجن المحلية المتزايدة أن تمثل نهجا يتسم بفعالية التكاليف لتحسين تغذية وتوليد الدخل. وكذلك فإن من شأن دعم المجتمعات الرعوية على الانخراط في إنتاج الجوز والفواكه، والزراعة العضوية، ومشاتل الأشجار المثمرة، وتربية النحل وغيرها من الأنشطة أن تحسن من التغذية، وتزيد من دخول الرعاة وتعزز من الصمود في وجه تغير المناخ.
- 10- **تغير المناخ والكوارث الطبيعية.** قيرغيزستان معرضة لتغير المناخ مما يؤدي إلى كوارث لها آثار سلبية على الدخول الزراعي، وبخاصة في المناطق الجبلية. ووفقا لدراسة أجراها الصندوق³ فإنه وخلال العقد الماضي ارتفعت درجات الحرارة بحدود 0.8 درجات، مما يعني احتمال زيادة في ارتفاع درجات الحرارة الوسطية بحدود درجتين بحلول عام 2020، و4 إلى 5 درجات بحلول عام 2100. ويتوقع تراجع الهطولات المطرية السنوية بحدود 12 بالمائة بحلول عام 2020، مع احتمال أن تتزايد بثلاثة أضعاف بحلول 2050. وهذه التغيرات تؤدي إلى المزيد من موجات الجفاف، وموجات الحر الشديد والحوادث الجوية المتطرفة. وتعاني المراعي في قيرغيزستان والثروة الحيوانية فيها وبصورة متزايدة من آثار زيادة تغير المناخ.

ثانياً- الدروس والنتائج السابقة

- 11- **انخراط الصندوق في قيرغيزستان.** في عام 1996 انضمت قيرغيزستان إلى الصندوق. ومنذ ذلك الحين، مؤل الصندوق خمسة برامج بقيمة إجمالية قدرها 72.5 مليون دولار أمريكي، استفاد منها نصف مليون أسرة ريفية. وبين عامي 1996 و2011، شارك الصندوق في تمويل ثلاثة مشروعات مع البنك الدولي بمبلغ قدره 20.4 مليون دولار أمريكي. وخلال هذه الفترة، سعت الاستراتيجية القطرية التي صاغها الصندوق للحد من الفقر الريفي من خلال تحسين مستويات حياة سكان الريف. وتمثلت أهداف الاستراتيجية في التركيز على تحسين إدارة الموارد الطبيعية وزيادة وصول السكان الريفيين الفقراء إلى الخدمات المالية، وتعزيز تنمية المشروعات الصغرى الريفية، ودعم خصخصة الأراضي، وضمان حقوق ملكية الأراضي.
- 12- وأما الجيل الثاني من انخراط الصندوق في قيرغيزستان فقد بدأ عام 2011، بتركيز استراتيجي على دعم القطاع الفرعي للثروة الحيوانية لتحسين الإنتاجية الحيوانية، وتعزيز صمود المجتمعات المحلية في وجه تغير المناخ وتوفير إمداج أفضل لمنتجي الثروة الحيوانية من أصحاب الحيازات الصغيرة في الأسواق المربحة. وقد مول الصندوق برنامج تنمية الأسوار والثروة الحيوانية (المرحلتين الأولى والثانية) بما يعادل 21 مليون دولار أمريكي على شكل قروض و21 مليون دولار أمريكي على شكل منح. علاوة على ذلك، كذلك وفر الصندوق منحة بقيمة 10 ملايين دولار أمريكي بموجب برنامج التأقلم لصالح زراعة أصحاب الحيازات الصغيرة لتمويل أنشطة الصمود في وجه تغير المناخ. وأما آخر تدخل للصندوق وهو مشروع الوصول إلى الأسواق، فمن المخطط له أن يبدأ في النصف الثاني من عام 2018 بتمويل من الصندوق قدره 25.4 مليون دولار أمريكي (12.7 مليون أمريكي قرض و12.7 مليون دولار أمريكي منحة).

النتائج والأثر

13- أسهم الصندوق من خلال الخبرة ودعم التنفيذ في تعزيز السياسات والتشريعات (قانون المراعي لعام 2009) مما أدى إلى النهوض بإدارة المراعي المستدامة بيئيا والعدالة اجتماعيا. ويعتبر تنفيذ هذا القانون بمثابة حجر الأساس لإدارة المراعي. ومن بين العوامل الهامة في التدابير الجديدة: (1) تحويل سلطة إدارة المراعي من الإدارة على مستوى المقاطعات والإدارة على مستوى الأقاليم إلى الإدارة المحلية؛ (2) تفويض الإدارة المحلية للمراعي بسلطة إدارة المراعي إلى لجان الرعي؛ (3) تأمين وصول أكثر عدلا لحقوق الرعي من خلال التمثيل العريض لجميع أنواع مستخدمي المراعي في لجان الرعي؛ (4) الإعداد الإلزامي لخطط إدارة المراعي المجتمعية من قبل لجان الرعي؛ (5) تخصيص حقوق استخدام المراعي من خلال بطاقات للرعي تحدد عدد أيام الرعي للحيوانات وطرق الرعي التي ستستخدم لكل حامل بطاقة من هذه البطاقات؛ (6) تحديد أتعاب لاستخدام المراعي المستدامة بأسعار تغطي تكاليف الاستثمار في المراعي وإدارتها.

14- منذ ذلك الحين أنشئ 454 اتحاد استخدام للمراعي، منها 125 اتحاد أنشأها الصندوق بموجب المرحلة الأولى من برنامج تنمية الأسوار والثروة الحيوانية، بما يغطي 3 286 000 هكتار (تمت المصادقة عليه في ديسمبر/كانون الأول 2012) و189 اتحادا بموجب المرحلة الثانية من البرنامج بما يغطي 2 773 000 هكتار (تمت المصادقة عليه في ديسمبر/كانون الأول 2013). وتغطي المرحلتان معا 66 بالمائة من أراضي الرعي في البلاد (9 ملايين هكتار). وقد قام البنك الدولي بتوسيع نطاق نفس النهج ودعم إنشاء 140 اتحاد جديد لمستخدمي المراعي تغطي 1 296 000 هكتار بموجب مشروع تحسين وإدارة الثروة الحيوانية والمراعي الذي تمت المصادقة عليه في سبتمبر/أيلول 2014. ويعتبر مستخدمو المراعي أعضاء كاملي العضوية في هذه الاتحادات، التي يمتلك كل واحد منها لجنة تنفيذية محلية. وقد نجح أعضاء هذه الاتحادات واللجان، بدعم من أصحاب المصلحة الآخرين، في تحسين أوضاع المراعي، والإبقاء على مسارات وجسور للحيوانات، وتحسين الوصول إلى خدمات دعم الثروة الحيوانية.

15- وفي عام 2015، أجرى مكتب التقييم المستقل في الصندوق تقديرا لأداء مشروع الخدمات والاستثمارات الزراعية. وخلص هذا التقييم إلى نتيجة مفادها أن إدارة المراعي المجتمعية، التي يدعمها الصندوق بالتعاون مع الحكومة والبنك الدولي، كانت ابتكارية ومناسبة لظروف المحلية والإقليمية. علاوة على ذلك، فقد وجد التقييم بأن عمليات الصندوق مناسبة تماما لاحتياجات وأولويات البلاد، وجيدة الاستهداف، وشاملة لأصحاب الحيازات الصغيرة والأسر المهمشة والفقيرة.

16- أكد تقدير أداء هذا البرنامج مع نتائج استعراض منتصف المدة وإشراف الصندوق، على المساهمات الكبيرة التي أداها برنامج مشروع الاستثمارات والخدمات الزراعية وبرنامج تنمية الأسواق والثروة الحيوانية بمراحلته الأولى والثانية في إصلاح حوكمة المراعي. والأثر الكبير الذي خلفته هذه المشروعات على التمكين وعلى المؤسسات والسياسات ذات الصلة بإصلاح المراعي. فعلى سبيل المثال وفي عام 2016، استخدم 109 من اتحادات مستخدمي المراعي من أصل 125 اتحادا في المناطق التي يستهدفها برنامج تنمية الأسوار والثروة الحيوانية المرحلة الأولى، لرعي الحيوانات استنادا إلى حملتها الرعوية وابتاع مبادئ التدوير الموسمي للمرعي. وقد سمح هذا التدوير الموسمي بإراحة حوالي 340 000 هكتار من المراعي عام 2016 وأكثر من 210 000 هكتار عام 2017 لإعادة إحيائها. كذلك فقد ازداد ما تم جمعه من رسوم الرعي بحوالي 250

بالمائة، وتراجعت النزاعات ذات الصلة بالمراعي. وازدادت الأصول بصورة كبيرة فيما يتعلق بملكيات الحيوانات بما يعادل 74 بالمائة. وقد عزز نهج التعبئة الاجتماعية الشمولية من مشاركة النساء في المشروعات والاستفادة منها، بما في ذلك تحسين وصولهن إلى المراعي، وتمكينهن الاقتصادي وأمنهن الغذائي. إضافة إلى ذلك، انخفضت معدلات الإصابة بالحمى المالطية والمكورات الإشعاعية في القطعان بنحو خمس مرات و20 بالمائة على التوالي. ومنذ عام 2011 تراجعت معدلات نفوق الحيوانات بما وسطيته 85 بالمائة للأغنام والماعز، و90 بالمائة للأبقار. وتحسنت الحميات الغذائية مع زيادة استهلاك اللحوم ومنتجات الألبان من حوالي 7 بالمائة إلى 9 بالمائة بين عامي 2014 و2016. كما ازدادت أصول الرعاة من أصحاب الحيازات الصغيرة بحدود 74 بالمائة مقاسة بوحدات الثروة الحيوانية.

- 17- **الميزة النسبية للصندوق على المستوى القطري.** تعترف الحكومة بالصندوق كشريك إنمائي أساسي في القطاع الفرعي للثروة الحيوانية وتقدر، عاليا نهجه المتكامل للقضايا على المستويات السياساتية والتشريعية وعلى المستوى القاعدي. ويعترف بدور الصندوق أيضا في توفيره المستمر، لا للدعم المالي فحسب، وإنما أيضا للابتكارات والمعرفة والخبرة العالمية، والربط بين المؤسسات المعرفية والأكاديمية وصناع السياسة والمشروعين مع أصحاب الحيازات الصغيرة.
- 18- **المخاطر وإدارة المخاطر.** يلخص الجدول الأول المخاطر الرئيسية التي قد تؤثر على أداء برنامج الفرص الاستراتيجية القطرية المستند إلى النتائج.

الجدول 1 المخاطر وإجراءات التخفيف

المخاطر	إجراءات التخفيف
اقتناص النخبة لفوائد البرنامج وبخاصة لآلات الفرز والبولدوزرات والشاحنات المخصصة لصيانة البنى الأساسية فيه	<input type="checkbox"/> الإعداد لإدارة المراعي المجتمعية وخطط تنمية القطاع الحيواني بصورة تشاركية شفافة يقودها الطلب <input type="checkbox"/> إجراءات متأصلة في جميع الأنشطة لاستهداف السكان الفقراء والنساء والشباب وغيرهم من المجموعات الضعيفة <input type="checkbox"/> حملة توعية وشفافية تامة في أنشطة المشروعات (مجالس إعلامية مجتمعية، نشرات أخبارية، وإجراءات للمساءلة المجتمعية)
استدامة الخدمات والمؤسسات المجتمعية	<input type="checkbox"/> دعم السياسات والتشريعات الوطنية <input type="checkbox"/> بناء القدرات على إدارة المنظمات <input type="checkbox"/> دعم تعزيز قاعدة الأصول والاستدامة المالية <input type="checkbox"/> تأسيس المساءلة أمام شبكات المستخدمين والناخبين عريضة النطاق
عدم استفادة أصحاب الحيازات الصغيرة من الأسواق	<input type="checkbox"/> انخرط الصندوق في حوار سياسات وشراكات لتيسير شمولية السياسات ونظم التجارة <input type="checkbox"/> دعم الصندوق لبناء القدرات بغرض الإيفاء بمعايير سلامة الأغذية ومتطلبات أسواق الاتحاد الاقتصادي الأوروبي الآسيوي <input type="checkbox"/> تعزيز معرفة وقدرات أصحاب المصلحة أساسيين بغرض الوصول إلى الأسواق

ألف-الدروس المستفادة

- 19- يواجه التحول في إدارة موارد المراعي من النظام المركزي إلى نظام يستند إلى المستخدمين تحديات مستمرة بسبب السلطات الممنوحة. علاوة على ذلك، تتسم البيئة التمكينية لإدارة موارد الرعي بسوء الحوكمة وضعف

- المؤسسات العامة. ولضمان أن يكون النظام الجديد المستند إلى المستخدمين مستداما وشموليا في آن معا، فإنه من الحاسم توفير دعم دائم لمبادئ المساواة في السياسة والتشريع والممارسات.
- 20- يعد الطلب المجتمعي على استثمارات البنى الأساسية للمراعي قوي. وبموجب برنامج تنمية الأسواق والثروة الحيوانية، أدت هذه الاستثمارات إلى نتائج ملموسة لجهة زيادة الوصول إلى المراعي غير المستخدمة، وخلق حوافز قوية لأعضاء اتحادات مستخدمي المراعي لتسديد أجور استخدام المراعي.
- 21- ضمنت اتحادات مستخدمي المراعي المجتمعية، التي تم تمكينها من خلال الإطار القانوني التمكيني والتعبئة الاجتماعية وبناء القدرات، الوصول العادل لموارد المراعي وإدارتها بصورة مستدامة. إلا أنه ما زالت هناك حاجة لرفع الوعي الكثيف وحملات التوعية بالحاجة لتحسين إنتاجية المراعي والحيوانات عوضا عن زيادة أعدادها.
- 22- أثبت إشراك النساء النشط من خلال إجراءات الاستهداف والدعم كونه فعالا وتحوليا في إيصال الأثر المستدام. إلا أن وضع الحصص لمشاركة النساء في مؤسسات استخدام المراعي مازال غير كاف، ولا بد من أن تتبع هذه الحملات لرفع الوعي المستهدف، وبناء القدرات، والحوافز الاقتصادية لضمان مشاركة النساء ذات المغزى في مؤسسات استخدام المراعي.
- 23- وكما أشار إليه تقدير أداء المشروع، تم التطرق لبعض التوصيات الأساسية بالفعل، وأدرجت إلى حد ما في تصميم مشروع تنمية الأسواق والثروة الحيوانية (المرحلة الأولى والمرحلة الثانية)، بما في ذلك الإدارة التشاركية للمراعي وتعميم قضايا التمايز بين الجنسين. إضافة إلى ذلك، سيتم إيلاء أولوية كبيرة لتوصيتين صادرتين عن مكتب التقييم المستقل في تنفيذ البرنامج الذي سيعد بموجب برنامج الفرص الاستراتيجية القطرية هذا: (1) التوصية بضمان رصد وتقييم ملائمين وجهود منتظمة في المشروعات الحالية والجارية لتوفير البيانات عن المخرجات والأثر، وبخاصة الأثر على الإنتاجية الحيوانية، ودخول المزارع والتغييرات في ظروف الرعي؛ (2) التوصية بضمان تنسيق وثيق مستمر مع المشروعات التي تمويلها الجهات المانحة الأخرى، مثل البنك الدولي الذي مول مشروع تنمية الأسواق والثروة الحيوانية لضمان الاتساق في النهج المتبعة للتغطية الوطنية دعما لاصلاح المراعي والسيطرة على الأمراض الحيوانية.

ثالثا - الأهداف الاستراتيجية

- 24- يبني برنامج الفرص الاستراتيجية القطرية هذا على الأبعاد الاستراتيجية لمذكرة الاستراتيجية القطرية التي أعدت عام 2016 بتعاون كامل مع أصحاب المصلحة الرئيسيين في البلاد. وأما الهدف الإجمالي لمذكرة الاستراتيجية القطرية، فكان الحد من الفقر وتعزيز النمو الاقتصادي في المجتمعات الرعوية. واتسمت مذكرة الاستراتيجية القطرية بهدفين استراتيجيين أولهما تحسين الإنتاجية الزراعية وتعزيز صمود المجتمعات الرعوية في وجه تغير المناخ، مما انعكس على تحسين العوائد العادلة لمزارعي الثروة الحيوانية. في حين يمثل الهدف الاستراتيجي الثاني في تحسين وصول مزارعي الثروة الحيوانية من أصحاب الحيازات الصغيرة إلى الأسواق المجزية لمنتجاتهم واندماجهم فيها، مما أدى إلى عوائد عادلة متزايدة. ويبقى هذان الهدفان صالحان لفترة برنامج الفرص الاستراتيجية القطرية المقترح هذا.

- 25- استخدمت ثلاثة معايير انتقائية أساسية لتركيز هذا البرنامج: (1) الاتساق مع استراتيجيات الحكومة لضمان الملكية القطرية القوية - الاستراتيجية الوطنية للتنمية المستدامة للفترة 2018-2040، وخطة عمل 2017-2022 قيد الاعداد، وقد أكدت المشاورات مع الحكومة أن هاتين الاستراتيجيتين تستندان إلى مسودة برنامج التنمية الزراعية للفترة 2017-2020؛ (2) الاتساق مع الآليات المحددة في تشخيص الحالة القطرية لتحقيق أكبر قدر من الأثر؛ (3) الميزة النسبية للصندوق وتميزه في علاقاته مع الشركاء الإنمائيين الآخرين. وقد أكدت المشاورات مع الشركاء الإنمائيين الآخرين أن برنامج الفرص الاستراتيجية القطرية هذا يتواءم مع أهداف التنمية المستدامة، وبخاصة الهدفين الأول (القضاء على الفقر)، والثاني (القضاء على الجوع)، والخامس (المساواة بين الجنسين)، والثالث عشر (إجراءات مواجهة تغير المناخ).
- 26- وعلى أساس المعايير الانتقائية هذه، تدعم حكومة فيرغيزستان، من خلال وزارة الزراعة ووزارة المالية ووزارة الاقتصاد وهيئة الدولة لحماية البيئة والغابات، تركيز الصندوق المستمر على قطاع الثروة الحيوانية. وهناك جهات مانحة أخرى، مثل البنك الإسلامي للتنمية، ومصرف التنمية الآسيوي، والوكالة الألمانية للتعاون الدولي، وبرنامج الأمم المتحدة الإنمائي، ومنظمة الأغذية والزراعة للأمم المتحدة، ووكالة كوريا الجنوبية للتعاون الإنمائي، والوكالة الأمريكية للتنمية الدولية، (انظر الملف الرئيسي 2) تنحو إلى التركيز على الري ومحاصيل البستنة والأعمال الزراعية والتمويل الريفي.
- 27- لا ينعكس التركيز الحالي للصندوق على قطاع الثروة الحيوانية الفرعي من الإنجازات الممتازة لانخراطه السابق والجاري في البلاد، كما هو مذكور في المقطع هاء أعلاه فحسب، ولكن أيضا من إمكانيات هذا القطاع الفرعي ما أن يتم التطرق للتحديات المذكورة أعلاه. وقد أشارت دراسة للبنك الدولي⁴ إلى أنه فيما لو تم تصحيح معوقات الإدارة والتغذية والأمراض في القطاع الفرعي للثروة الحيوانية يمكن زيادة النواتج بصورة كبيرة، إذ يمكن زيادة إنتاج: الحليب ولحوم الأغنام والأبقار بحدود 70 بالمائة و60 بالمائة و50 بالمائة على التوالي.
- 28- تعتمد إنتاجية وتنمية القطاع الحيواني أساسا على الاستخدام والإنتاجية والمستدامة للمراعي. ويتم علف أكثر من 70 بالمائة من الحيوانات بالعلف الطبيعي، وبالتالي فإن دور المراعي في توفير العلف الحيواني حاسم في البلاد. وكما أشير إليه في الفقرة هاء أعلاه، فإنه ومن بين 9 ملايين هكتارات من المراعي في البلاد، يغطي الصندوق 6 ملايين هكتار منها (أي 66 بالمائة منها)، في حين يغطي البنك الدولي 1.3 مليون هكتار (14 بالمائة). وهناك حاجة لتوسيع نطاق دعم المشروعات للعشرين بالمائة المتبقية من هذه الأراضي.
- 29- يعتبر تحفيز النمو الزراعي في قطاع الثروة الحيوانية فرصة لا بد من التطرق إليها من خلال الابتعاد عن الصادرات التي تهيمن على صادرات من السلع غير المصنعة نحو الابتكارات الزراعية، وتنمية سلاسل القيم الشمولية والشاملة. وجودة الأعذية وسلامتها، وإضافة القيمة والإنتاج المستدام والصمود في وجه تغير المناخ والكوارث الطبيعية وغيرها من الهزات الخارجية مثل تذبذب الأسعار والأسواق الإقليمية الهشة.
- 30- وبالبناء على حافظة الصندوق جيدة الأداء في فيرغيزستان، يتمثل التحدي الحالي في توفير الدعم للمنتجين على نطاق صغير للإيفاء بتأمين كميات الأعذية، وضمان جودتها والالتزام بمعايير الجودة والسلامة

⁴ جمهورية فيرغيزستان - استعراض قطاع الثروة الحيوانية: مواجهة التحديات الجديدة، 2007

ومتطلباتها لكل من الأسواق المحلية والأجنبية. وسوف يتوسع برنامج الصندوق لتحسين ممارسات التغذية الحيوانية وتنويع النظم الزراعية لتعزيز صمود أصحاب الحيازات الصغيرة.

31- ستركز أنشطة قطاع الثروة الحيوانية الفرعي على أربعة أركان لتعزيز الإنتاجية وهي: الاستخدام الرشيد والكفؤ والمستدام لموارد المراعي في البلاد من خلال دعم الإدارة المجتمعية؛ وتحسين الصحة الحيوانية وتغذية الحيوانات وتربيتها من خلال دعم الاستراتيجيات والتدابير الوطنية لمحاربة الأمراض الحيوانية؛ ووصول المنتجين الأوليين إلى الأسواق واندماجهم فيها من خلال تعزيز الروابط بين الجهات الفاعلة في القطاع الحيواني وسلاسل القيمة، وبناء القدرات في الإنتاج والتجهيز والتسويق، وتعزيز الوصول إلى التكنولوجيات الحديثة والتمويل.

32- ستتحقق غاية المشروع وأهدافه الاستراتيجية المنصوص عليها أدناه من خلال تبني نهج متكامل لتعميم قضايا المناخ والتغذية والتميز بين الجنسين وعمالة الشباب في البرنامج القطري.

33- **الغاية.** تتمثل غاية هذا البرنامج في دعم التحول الريفي الشمولي الذي يمكن أصحاب الحيازات الصغيرة من الحد من الفقر وتعزيز صمود سبل العيش.

34- **الأهداف الاستراتيجية.** لتحقيق هذه الغاية، سيسعى البرنامج الذي يدعمه الصندوق لتحقيق هدفين اثنين:

35- **الهدف الاستراتيجي 1:** زيادة العوائد المستدامة والعادلة لأصحاب الحيازات الصغيرة. وسوف يستمر الصندوق في تحسين الخدمات وتنمية سلاسل قيمة المنتجات الحيوانية التي تمكن المنتجين الريفيين، وبخاصة أصحاب الحيازات الصغيرة، من الاستفادة من فرص السوق. وسيحقق ذلك من خلال ثلاث مخرجات أساسية:

- **المخرج 1.1 تحسين نظم الإنتاج الحيواني لصالح أصحاب الحيازات الصغيرة.** سوف يستمر الصندوق في دعم مؤسسات الدولة لمكافحة الأمراض الحيوانية، بما في ذلك الحمى المتموجة والمكورات الإشعاعية، من خلال السياسات وحملات التلقيح والتوعية. وسيعزز الصندوق من قدرة الأطباء البيطريين الخاصين لتقديم خدمات شمولية لمربي الحيوانات. وسوف تقلل هذه الأنشطة من تفشي الأمراض الحيوانية وفوق الحيوانات. وسيتم أيضا تعزيز قدرة أصحاب الحيازات الصغيرة على الإنتاج الحيواني الكفؤ والمستدام، بما في ذلك تغذية الحيوانات وإدارة المزارع.

- **المخرج 2.1 تحسين وصول أصحاب الحيازات الصغيرة إلى الأسواق المجزية.** تهدف مشروعات الصندوق إلى إدماج أصحاب الحيازات الصغيرة والمجموعات الفقيرة والضعيفة، بخاصة النساء والشباب في الأسواق المحلية والأجنبية لسلاسل قيمة المنتجات الحيوانية. وسوف تضمن أنشطة البرنامج استفادة هذه المجموعات من إدماج متكامل لسلاسل القيمة من خلال تحسين وصولها إلى التمويل وبناء القدرات. وسوف تزيد هذه الأنشطة من إنتاجية أصحاب الحيازات الصغيرة والأعمال الزراعية، وتحسن من فرص السوق، وتخلق فرص عمل إضافية، وتولد عوائد عادلة على سلاسل القيمة.

- **المخرج 3.1 تحسين سلامة أغذية المنتجات الحيوانية.** سوف يوفر الصندوق الدعم لوكالات الدولة والمزارعين والمجهزين، لتحسين جودة المنتجات الحيوانية وسلامة الأغذية. وسوف تركز أنشطة

البرنامج على توفير المشورة السياساتية، والتوصيات الخاصة بجودة الأغذية وسلامتها، وتعزيز قدرة منتجي القطاع الحيواني للامتثال لتحليل المخاطر ونقاط الضبط الحاسمة وتعزيز البنى الأساسية للإدارة اللامركزية لسلامة وجودة الأغذية.

36- **الهدف الاستراتيجي 2: تعزيز صمود أصحاب الحيازات الصغيرة في وجه تغير المناخ.** تقطن مجتمعات الإنتاج الحيواني من أصحاب الحيازات الصغيرة في مناطق جبلية متخلفة اقتصاديا، هي عرضة لتغير المناخ والكوارث الطبيعية. وسوف يستمر الصندوق في تنفيذ النهج الابتكارية التي تعزز من الصمود، وتضمن الدخول المستدامة من نظم سبل العيش المتنوعة. وهناك مخرجان أساسيان وهما:

- **المخرج 1.2 مراعي أكثر إنتاجية وصمودا.** سوف تحفز تدخلات الصندوق الابتكارات التي تحسن من ظروف الموارد الطبيعية والنظم الإيكولوجية للمراعي، وزيادة الإنتاجية وتعزيز الصمود في وجه تغير المناخ. وتتضمن الأنشطة دعم صياغة السياسات والتشريعات، وبناء القدرات التي تمكن منظمات مستخدمي المراعي من إدارة المراعي بصورة فعالة للاستثمار في تحسين المراعي. وسيدعم ذلك من خلال نظم محسنة للإنذار المبكر.
- **المخرج 2.2. تنوع سبل عيش المجتمعات الريفية المستندة إلى النظم الإيكولوجية المحسنة.** سيتم توسيع نطاق خبرة الصندوق في إدارة المراعي والثروة الحيوانية لدعم المجتمعات في إعداد وتطبيق الخيارات المناسبة، للتأقلم مع الآثار المتوقعة لتغير المناخ، وتحسين صمود النظم الإيكولوجية الزراعية الرعوية الجبلية. وسوف يساعد الصندوق ويمكن الحكومة واتحادات مستخدمي المراعي من الحد من ضعف المجتمعات الرعوية من أصحاب الحيازات الصغيرة تجاه آثار تغير المناخ، من خلال تنوع سبل العيش وإدخال تقنيات ذكية بيئيا لتربية الحيوانات. علاوة على ذلك، سوف يحسن الصندوق من إنتاجية القطاع الحيواني من خلال دعم المزارعين لزراعة الأعلاف المحسنة، واستخدام سلالات المحاصيل والبذور المقاومة. وسوف تعزز أنشطة المشروع من القدرات والمعارف، وتوفير الدعم المالي لتنوع نظم الإنتاج المجتمعي الحيواني، وتبني التكنولوجيات الزراعية المستدامة.

37- **تدخلات الصندوق.** خلال فترة برنامج الفرص الاستراتيجية القطرية المقترح، سيسعى الصندوق لتنفيذ استثمار جديد يمول بقرض وهو: مشروع سبل العيش الرعوية التي تتسم بالصمود. ويهدف هذا المشروع إلى زيادة الدخول وتعزيز النمو الاقتصادي وبناء الصمود في وجه تغير المناخ في المجتمعات الزراعية الجبلية من خلال استراتيجيات تأقلم تستند إلى النظم الإيكولوجية، بما فيها الممارسات التقنية وتنوع سبل العيش وتحسين الروابط بين المزارعين من مربي الحيوانات أصحاب الحيازات الصغيرة والأعمال الزراعية. إضافة إلى ذلك، سوف يعبئ الصندوق لتمويل منحة إقليمية محتملة للترويج للأنشطة التي ستغذي حوار السياسات والإدارة التشاركية للمراعي وسلامة الأغذية.

رابعاً - النتائج المستدامة

ألف - الاستهداف والتمايز بين الجنسين

- 38- **الاستهداف الجغرافي واستهداف الفقر.** سيكون النطاق الجغرافي لبرنامج الفرص الاستراتيجية القطرية وطني ومتوائماً تماماً مع المناطق المستهدفة لكل من المرحلة الأولى والثانية من برنامج تنمية الأسواق والثروة الحيوانية و برنامج الوصول إلى الأسواق. فيما يتعلق باستهداف الفقر، ستقيد تدخلات الصندوق أصحاب الحيازات الصغيرة، وبخاصة المنتجين الفقراء من الأسر التي تترأسها النساء والشباب. وسيتم إجراءات مشاورات تشاركية مع اتحادات الرعاة ومجموعات المصالح المشتركة لإيجاد وتنفيذ ورصد خطط مجتمعية لإدارة الثروة الحيوانية والمراعي.
- 39- **تعميم قضايا التمايز بين الجنسين.** يبلغ مؤشر التنمية الجنسانية لفيرغيزستان 0.961، مما يشير إلى وجود انعدام مساواة كبير بين الجنسين. وتحظى النساء الريفيات بوصول محدود للأصول والخدمات والفرص الاقتصادية وإمكانية اتخاذ القرار. إضافة إلى ذلك، فهناك العديد من الأسر التي تترأسها النساء بحكم الأمر الواقع بسبب هجرة الرجال. وتتضمن استراتيجيات الصندوق للاستهداف الجنساني حملات التوعية وبناء قدرات المجموعات النسوية وفرض حصص على مشاركة النساء في لجان مستخدمي المراعي. وقد اعترف بتقييم أجراه معهد التنمية في فيرغيزستان عام 2015 بفعالية الاستهداف الجنساني للصندوق.
- 40- **استهداف الشباب:** يعيش حوالي ثلثي الشباب في المناطق الريفية، ولا يمتلك إلا القلة منهم فرص الوصول إلى البنى التحتية والخدمات والعمالة. وسوف تمثل خطط الإدارة المجتمعية التشاركية للثروة الحيوانية والمراعي نقطة دخول لعمالة الشباب من خلال الترويج للبرامج والمشروعات للأعمال الزراعية الصغيرة ومتوسطة الحجم، مثل موفري الخدمات والمدخلات والأطباء البيطريين الخاصين. وسوف يكون التركيز على تيسير وصولهم لدورات التدريب الحرفي، ومعلومات سوق العمل والتمويل الريفي (من خلال التنسيق والاستفادة من تحويلات مجتمعات المغتربين الكبيرة من سكان فيرغيزستان الذين يعيشون في روسيا وكازاخستان).

باء - توسيع النطاق

- 41- بعد التدابير الريادية المؤسسية والتقنية لإصلاح إدارة المراعي، تم توسيع نطاق النهج الفعالة وتأصيلها في السياسات والتشريعات الجديدة. وعلى وجه الخصوص، فقد تبنى البنك الدولي نفس النهج للإدارة التشاركية للمراعي من خلال تعزيز اتحادات مستخدمي المراعي خارج مناطق المشروعات التي يدعمها الصندوق. وسوف يتم توسيع نطاق هذه الخبرات وتكرارها في مناطق أخرى من البلاد حيث النظم الإيكولوجية مشابهة للنظم السائدة في مناطق مشروعات الصندوق الحالية. وأما المحركات الأساسية لجدول أعمال توسيع النطاق فهي وزارة الزراعة ووزارة المالية واتحادات مستخدمي المراعي والجهات المانحة، من خلال استقطاب الموارد المالية والمعرفية.

جيم - الانخراط السياساتي

42- كان الإنجاز الأساسي للانخراط السياساتي للصندوق مع البنك الدولي كجهة مشاركة في تمويل المشروعات، تبني قانوني العمل رسميا عام 2009، كأول نظام حوكمة محلي فعال في البلاد. ويفوض هذا القانون بالمسؤولية الكاملة عن إدارة المراعي للمجتمعات المحلية، في حين انحسر دور الحكومة في سن التشريعات وتوفير الدعم. وسيستمر حوار السياسات الذي يدعمه الصندوق بدعم الأهداف الاستراتيجية للبرنامج. وأما النتائج المتوقعة من برنامج استثمارات الصندوق فسيكون بمثابة المدخل المستند إلى الدلائل لحوار السياسات للتركيز على المجالات الثلاث التالية المتداخلة:

- (أ) الإدارة المستدامة للمراعي، بما في ذلك: (1) المزيد من تعزيز دور اتحادات مستخدمي المراعي في الإدارة التشاركية للمراعي من خلال المزيد من الدعم الحكومي وبناء القدرات؛ (2) التحديد الكامل للحدود بين أراضي المراعي المجتمعية وأراضي المراعي الحرجية باعتباره ضرورة للإدارة والتسيير السلس لبرامج إدارة الرعي ولتجنب النزاعات بين الرعاة من أصحاب الحيازات الصغيرة ودائرة الحراة؛ (3) توفير ممرات لنقل الحيوانات إلى المراعي الصيفية البعيدة التي تعد الآن غير مستخدمة إلى حد كبير؛ (4) تطوير استراتيجية لإدارة المراعي وتنمية الثروة الحيوانية؛
- (ب) تعزيز معايير سلامة الأغذية والالتزام بها من خلال بناء قدرات المؤسسات العامة ومنتجي ومصنعي الألبان المجتمعيين ومن القطاع الخاص. ويعتبر مثل هذا الدعم حاسما في ضوء عضوية فيرغيزستان في الاتحاد الزراعي الأوروبي الآسيوي وما يتعلق به من متطلبات سلامة الأغذية؛
- (ج) تعزيز وصول أصحاب الحيازات الصغيرة إلى التكنولوجيات والمدخلات والخدمات والأسواق الزراعية من خلال الشراكات بين المنتجين والقطاع العام والقطاع الخاص.

دال - الموارد الطبيعية وتغير المناخ

43- أهم آثار تغير المناخ على قطاع الزراعة في فيرغيزستان هي نقص الموارد المائية والجفاف. وستستمر أنشطة الصندوق الداعمة لإجراءات التأقلم مع تغير المناخ بموجب الهدف الاستراتيجي 2، مع تركيز متزايد على الصمود في وجه تغير النظم الإيكولوجية الزراعية الرعوية والجبلية، باستخدام نهج التأقلم المستند إلى النظم الإيكولوجية. وستتم زيادة القدرات على جميع المستويات بواسطة عمليات تشاركية مع اتحادات مستخدمي المراعي لتوفير الدعم التقني المستهدف (مثل خيارات البذور والزراعة الحرجية) لقطاع الثروة الحيوانية من خلال خطط إدارة الثروة الحيوانية والمراعي. وسيتم الإعداد للمزيد من رصد صحة المراعي، وسينخرط الصندوق في حوار مع المؤسسات المحلية لتبسيط تركيز السياسات والأنشطة وبخاصة بين وزارة الزراعة والصناعات الغذائية في جمهورية فيرغيزستان ووكالة الدولة لحماية البيئة والغابات.

هـ - التنمية الريفية والزراعة المراعية لقضايا التغذية

44- تتسم فيرغيزستان بأنماط حميات غذائية تتصف باستهلاك منخفض للأغذية كثيفة المغذيات. وفي عام 2014، أفاد البرنامج الأغذية العالمي بأن 43 بالمائة من الأطفال دون سن الخامسة و39 بالمائة من النساء في سن الإنجاب يعانون من نقص الحديد، و13 بالمائة من الأطفال دون سن الخامسة يعانون من سوء التغذية المزمن. ويسهم الإنتاج الحيواني في تغذية الأسر. وستكون أنشطة الصندوق لدعم إمداج أصحاب

الحيازات الصغيرة في سلاسل قيم للمنتجات الحيوانية مراعاة لقضايا التغذية. وسوف تدعم أنشطة تنويع سبل العيش الاستهلاك المتوازن للأغذية وتعزيز قدرات أصحاب الحيازات الصغيرة على تخزين وتجهيز منتجاتهم. وستتوافق تنمية الأصول والمهارات بالتثقيف التغذوي ورفع وعي النساء للترويج لتنويع الحميات بين أصحاب المصلحة المستهدفين.

خامسا - الإيصال الناجح

ألف - إطار التمويل

45- يغطي برنامج الفرص الاستراتيجية القطرية هذا مدة خمس سنوات من 2018 إلى 2022. وقد استخدم مخصص قبرغيزستان بموجب نظام تخصيص الموارد على أساس الأداء للدورة 2016-2018 للمشاركة في تمويل مشروع الوصول إلى الأسواق الذي صادق عليه المجلس في ديسمبر/كانون الأول 2016. أما مخصصات قبرغيزستان لدورة 2019-2021 فهي غير معروفة حتى الآن، ولكنه يتوقع أن تبقى على حالها دون تغيير بما يتراوح بحدود 25 مليون دولار أمريكي. وكان الصندوق ناجحا في استقطاب تمويل المناخ من خلال برنامج التأقلم لصالح أصحاب الحيازات الصغيرة، والمساهمة في تعبئة موارد تمويل مشترك، بما في ذلك من الصندوق الأخضر للمناخ.

الجدول 1

حسابات نظام تخصيص الموارد على أساس الأداء للسنة الأولى من برنامج الفرص الاستراتيجية القطرية

السنة الأولى	المؤشر	علامات القطاع الريفي
4.25	(i)	الإطار السياسي والقانوني للمنظمات الريفية
4.25	(ii)	الحوار بين الحكومة والمنظمات الريفية
4.00	(i)	الوصول إلى الأراضي
3.25	(ii)	الوصول إلى المياه لأغراض الزراعة
3.33	(iii)	الوصول إلى البحوث الزراعية وخدمات الإرشاد
3.50	(i)	الظروف التمكينية لتنمية الخدمات المالية الريفية
4.33	(ii)	الاستثمار في المناخ للأعمال الريفية
3.00	(iii)	الوصول إلى المدخلات الزراعية وأسواق المنتجات
4.75	(i)	الوصول إلى التعليم في المناطق الريفية
4.00	(ii)	التمثيل
3.25	(i)	تخصيص وإدارة الأموال العامة للتنمية الريفية
3.25	(ii)	المساءلة والشفافية ومحاربة الفساد في المناطق الريفية
3.76		وسطي العلامات

الجدول 2

العلاقة بين مؤشرات الأداء والدرجة القطرية

سنياريو التمويل	تصنيف أداء القطاع الريفي	درجة أداء القطاع الريفي (+/- 0.3)	نسبة التغير في الدرجة القطرية في نظام تخصيص الموارد على أساس الأداء عن سنياريو الأساس
السنياريو المفترض المنخفض	5	3.5	-20%
سنياريو خط الأساس	6	3.8	0%
السنياريو المفترض المرتفع	6	4.1	6%

باء- الرصد والتقييم

- 46- **قرض استثماري.** هنالك مشروع واحد مقترح بموجب دورة 2019-2021 من نظام تخصيص الموارد على أساس الأداء، وهو مشروع سبل العيش الرعوية الصامدة، الذي سيسهم فيه الصندوق بما يتراوح بحدود 25 مليون دولار أمريكي.
- 47- **إطار نتائج برنامج الفرص الاستراتيجية القطرية.** سيتم تتبع التقدم المحرز في تحقيق الأهداف الاستراتيجية باستخدام إطار نتائج برنامج الفرص الاستراتيجية القطرية. وسيتم إجراء استعراض عام 2020 لتقدير صلة الأهداف الاستراتيجية وربطها بالتدخلات المخطط لها.
- 48- **عملية الرصد.** سيغذي تتبع التقدم المحرز من خلال رصد وتقييم المشروعات التي يمولها الصندوق عملية رصد وتقييم برنامج الفرص الاستراتيجية القطرية. وستستند مسوحات خط البيان والدراسات التشاركية خلال الفترة ودراسات الأثر في المساهمة في تقييم هذا البرنامج. ويمكن لنظام الرصد والتقييم أن يجمع نتائج برنامج الفرص الاستراتيجية القطرية كي تغذي تقدير الأثر المؤسسي للصندوق بما يتماشى مع نظام إدارة النتائج والأثر. ولتحقيق هذه الغاية سوف يستمر الصندوق في تعزيز قدرة شركاء التنفيذ على الرصد والتقييم.

جيم- إدارة المعرفة

- 49- **تمتلك مشروعات الصندوق في فيرغيزستان خططها الخاصة بها لإدارة المعرفة.** وستدعم بيانات الرصد والتقييم وإدارة المعرفة المجمع والمحللة حوار السياسات وتحسينات الأداء. وسيتم إعداد منتج واحد على الأقل من منتجات إدارة المعرفة وتشاطره ضمن إقليم أوروبا الوسطى والشرقية ومع أقاليم أخرى من العالم، بشأن الإدارة التشاركية للمراعي.

دال- الشراكات

- 50- **سوف يستمر الصندوق في الترويج للشراكات مع المؤسسات العامة والمنظمات المجتمعية لأغراض الانخراط السياساتي وتوسيع النطاق.** ويشمل شركاء الصندوق الآخرون: البنك الدولي والوكالة الألمانية للتعاون الدولي بشأن إصلاحات المراعي، ومنظمة الأغذية والزراعة وهيئة الأمم المتحدة للمرأة لدعم التمكين الاقتصادي للنساء، والبنك الأوروبي للإنشاء والتعمير والصندوق الروسي لفيرغيزستان للترويج للمشروعات الصغيرة والصغرى الريفية. وإضافة إلى ذلك، سيلتزم مرفق تمويل التحويلات في الصندوق بتقديم المساعدة التقنية والمالية لإمكانية إدماج المنتجات المالية المرتبطة بالتحويلات في البلاد. وسوف يستمر الصندوق في إرساء الشراكات مع القطاع الخاص لأغراض إمدادات المدخلات والخدمات البيطرية والميكنة. وتنفذ جميع برامج الصندوق بالشراكة مع معاهد البحوث والمنظمات غير الحكومية المحلية.
- 51- **إطار الشراكة مع الوكالتين الأخرتين في روما.** تشارك منظمة الأغذية والزراعة وبرنامج الأغذية العالمي وهيئة الأمم المتحدة للمرأة حالياً مع الصندوق في برنامج مشترك، وهو تسريع التقدم المحرز نحو التمكين الاقتصادي للنساء الريفيات. وبموجب هذه الشراكة، أثبت نظام التعلم الخاص بإجراءات التمايز بين الجنسين كونه منهجية ممتازة لتحفيز ثقة النساء بأنفسهن وتمكينهن، وتعزيز قدرتهن على الأنشطة المدرة للدخل. ويعتبر التنفيذ المرحلي لهذا النظام ناجحاً وبخاصة نظراً لأنه أول منهجية للتأقلم في آسيا الوسطى.

وعلى هذا الأساس سوف يزيد الصندوق من تعزيز شراكاته مع منظمة الأغذية والزراعة وبرنامج الأغذية العالمي ضمن إطار التعاون بين الوكالات التي تتخذ من روما مقراً لها.

52- **الشراكة بشأن وصول فقراء الريف إلى المنتجات المالية المناسبة.** سيتم التطرق لمحدودية الوصول إلى التمويل الريفي من خلال الشراكة مع مصرف التنمية الآسيوي. وسيسهل مشروع الشمول المالي الريفي الذي يموله المصرف من توسيع الحوافز الزراعية للمؤسسات المالية المشاركة لتمويل المزارعين والأعمال الزراعية. ويتضمن تمويل مصرف التنمية الآسيوي قرض وساطة مالية بقيمة 30 مليون دولار أمريكي، ومساعدة تقنية بما يعادل 800 000 دولار أمريكي. وسوف يبسر هذا المشروع من وصول المجموعة المستهدفة إلى التمويل الريفي.

هاء- الابتكار

53- **الابتكار الرئيسي للصندوق في قيرغيزستان هو الإدارة التشاركية للمراعي وتمكين اتحادات مستخدمي المراعي،** التي غدت نقطة دخول للوصول إلى أصحاب الحيازات الصغيرة من مربي الحيوانات. وسوف تستقطب تدخلات الصندوق المستقبلية هذه المنظمات لإجراءات مشتركة وأنشطة تتسم بالصمود في وجه تغير المناخ. ويدعم الصندوق مؤسسات البحوث لإعداد وإيصال ابتكارات في نطاقاتها المخصصة. وقد ساعد مشروع مشروع الوصول إلى الأسواق الذي تمت المصادقة عليه عام 2016 ومشروع تنمية الأسواق والثروة الحيوانية الذي هو الآن في ذخيرة المشروعات، ابتكار التقنيات الناجحة لنشر وتوسيع نطاق نظم إدارة وتنمية المراعي والثروة الحيوانية.

واو- التعاون بين بلدان الجنوب والتعاون الثلاثي

54- **يعتبر التعاون بين بلدان الجنوب والتعاون الثلاثي أداة هامة للترويج لتقاسم المعرفة والاستثمارات بين البلدان النامية،** بما في ذلك الدول الأعضاء في الصندوق من آسيا الوسطى. ومن الناحية النظرية، فإن الإدارة التشاركية للمراعي وتنمية الثروة الحيوانية وسلامة الأغذية وتمكين النساء كلها مواضيع ملائمة للتعاون بين بلدان الجنوب والتعاون الثلاثي، مما سيفيد قيرغيزستان وطاجيكستان وأوزبكستان. وسوف يحاول الصندوق الإتصال مع تركيا والصين (ضمن مرفق الصندوق/الصين للتعاون بين بلدان الجنوب والتعاون الثلاثي) لتوفير التمويل وبناء قدرات المؤسسات المجتمعية والعامّة في بلدان آسيا الوسطى، بما في ذلك قيرغيزستان.

COSOP results management framework 2018-2022

Country Strategy Alignment	Key Results for COSOP			COSOP Institutional/Policy and Non-Lending Objectives
Agriculture Development Programme (ADP) 2017-2022 Action Plan on Implementation of the Agricultural Development Program 2017-2020 National Strategy for Sustainable Development 2017-2040 Action Plan for National Strategy for Sustainable Development 2017-2022	Strategic Objectives	Outcome Indicators	Milestone indicators	
<p>The overarching goal (National Strategy for Sustainable Development 2017-2040): To establish strong and resilient to external shocks economy</p> <p>The goal (ADP 2017-2022, draft): To increase production, improve quality of products and effectiveness of the sector, ensure food security, and establish results based effective public management of the sector</p> <p>Major Specific Objectives:</p> <ul style="list-style-type: none"> • Import substitution by increasing own production; • Development of agricultural cooperatives; • Introduction of new technologies and innovative products to increase export potential; • Regulation of exports and imports of agro-food products; • Organization of marketing infrastructure; • Support to VCs in the dairy, meat, fruit and vegetable sub sectors; • Certification, registration and maintenance of the state register of veterinary medicinal products and foodstuff; • Knowledge Management with a platform for 	<p>SO 1: To increase smallholders equitable and sustainable returns</p>	<p>% of targeted households experiencing economic mobility</p> <p>Outcome 1.1 Improved smallholder livestock production systems</p> <p>Outcome 1.2 Improved smallholder access to remunerative markets</p> <p>Outcome 1.3 Improved livestock products food safety</p>	<ul style="list-style-type: none"> • 25% of the targeted population with 30% improvement in household assets ownership index and climate resilience. • 100% of persons receiving services promoted or supported by the programme (300 000 persons in 66 000 HHs) • 100% of rural women (120 000) receive programme support • 80% of smallholder households reporting improved access to pastures for production purposes • Increase in volume of meat and dairy produce by 30% • 80% of smallholder livestock farmer households report 40% reductions in their animal mortality • 80% of targeted livestock farmers improve productivity by 40%. 	<p>Support to policy development on animal health</p> <p>Support to policy, legislation and normative acts development on food safety</p> <p>Cooperation with FAO and UN Women on support to rural women entrepreneurs in terms of capacity building and empowerment</p>

Country Strategy Alignment	Key Results for COSOP			COSOP Institutional/Policy and Non-Lending Objectives
Agriculture Development Programme (ADP) 2017-2022 Action Plan on Implementation of the Agricultural Development Program 2017-2020 National Strategy for Sustainable Development 2017-2040 Action Plan for National Strategy for Sustainable Development 2017-2022	Strategic Objectives	Outcome Indicators	Milestone indicators	
discussion of agricultural issues.	SO2: To enhance smallholders' resilience to climate change	Outcome 2.1 More productive and resilient pastures Outcome 2.2 Diversified ecosystem based livelihoods of pastoral communities	<ul style="list-style-type: none"> • 80% of the targeted population have access to infrastructure that is climate resilient and environmentally sound. • Pastureland productivity increased by at least 40% (#Kgs of biomass per Ha) • Beneficiaries' household income for rural women and youth from alternative income activities, increased at least by 50%. • Strategy for Pasture Management and Livestock Development approved. 	Government implementing partners replicate the piloted IFAD interventions in non-project areas Support to policy, legislation and institutional development on community based pasture management Cooperation with other stakeholders on climate change policy elaboration and implementation

COSOP preparation process including preparatory studies, stakeholder consultation and events

1. **Preparatory work.** Major policy and strategy documents of the Government of the Kyrgyz Republic, of the Ministry of Agriculture, Food Industry and Melioration (MoAFIM), national statistics data and relevant Government reports were reviewed and analyzed. Implementation of the IFAD funded programme in the Kyrgyz Republic was reviewed, lessons learned collected and discussed with the key implementing partners and stakeholders in preparation for the COSOP.
1. **Design Team.** The COSOP was developed by a core team led by Mr. Frits Jepsen (Country Program Manager, Near East, North Africa, Europe and Central Asia Division, IFAD) and comprising Ms. Asyl Undeland (Mission Leader, Consultant, FAO), Ms. Anara Jumabayeva (Senior Economist, FAO), Ms. Nadine Azzu (Environmental and Climate Change Specialist, FAO) and Mr. Turi Fileccia (Senior Agronomist, FAO). Mr. Kuvan Iskakov, IFAD Country Presence accompanied mission and provided support. Mr. Mairambek Tairov and Mr. Elzarbek Sharshenbek Uulu, and other staff of the Agricultural Projects Implementation Unit, MoAFIM provided full support to the mission with organization of meetings and translation. Mr. Abdelhamid Abdouli, Acting Country Programme Manager and Mr. Mikael Kauttu, IFAD Programme Management Officer finalized the COSOP report.
2. The preparation of the COSOP benefited from the working papers of the MoAFIM, including the draft Agriculture Development Strategy 2017-2022. Informal follow-up discussions with Government and development partners to define major directions of the COSOP were conducted during the mission April 8-22, 2017.

Table 1. Institutions met during the COSOP preparation missions

Government of the Kyrgyz Republic <ul style="list-style-type: none"> • Ministry of Finance • Ministry of Economy • Ministry of Agriculture, Food Industry, and Melioration • State Agency of Environmental Protection and Forestry • State Inspection for Veterinary and Phytosanitary • Safety 	Civil Society <ul style="list-style-type: none"> • Agency for Community Development and Investments (ARIS) • Camp Ala Too • Bio KG Federation of Organic Movement • Agrarian Platform • Rural Development Fund
Academia and Extension <ul style="list-style-type: none"> • Kyrgyz Scientific Institute for Livestock and Pastures • Agrarian Academy • Center for Advisory and Innovations • Chui-Talas Extensions Services 	International Financial Institutions <ul style="list-style-type: none"> • World Bank • International Finance Cooperation Bilateral donors, private foreign foundations <ul style="list-style-type: none"> • Aga Khan Foundation • GIZ • USAID • JICA
Private Sector <ul style="list-style-type: none"> • Agricultural Cooperative Koss • Seed Farms Association • Kyrgyz Russian Fund for Development 	United Nations: <ul style="list-style-type: none"> • UN Resident Coordinator, UNDP • UN Women • FAO

3. **Sectoral Consultations:** Several in-country consultations were held throughout the preparation of the COSOP, starting August 2017. A Final consultation with the Government and stakeholders was held in December 2017.

Table 2. List of people met

No	Name	Title	Institution
1	Mr. Nurbek Murashev	Minister	MoAFIM
2	Mr. Maksatbek Tashbolotov	State Secretary	MoAFIM
3	Mr. Almaz Sazbakov	Deputy Minister	Ministry of Economy
4	Ms. Nadira Jeenbekova	Head of Department of External Relations and Donor Assistance	Ministry of Economy
5	Mr. Tilek Bayanbek	Specialist, Department of External Relations and Donor Assistance	Ministry of Economy
6	Mr. Kubat Murzaev	Chief of Department	Ministry of Finance
	Mr. Denis Grechannyi	Agricultural Attaché,	Embassy of Kyrgyzstan, Geneva, Switzerland
7	Mr. Moris Alimbekov	Deputy Director	Department of Plant Quarantine, MoAFIM
8	Mr. Vladimir Pak	Deputy Director	Department of Chemization and Plant Protection, MoAFIM
9	Mr. Tolo Isakov	Director	Department of Disease Prevention and State Sanitary and Epidemiological Surveillance
10	Mr. Taalaybek Dalbaev	Head of Department	Department of Agriculture and Ecology of the Government of the Kyrgyz Republic
11	Mr. Dmitriy Ten	Director	Department of Crop Expertise, MoAFIM
12	Mr. Jigitaly Jumaliev	Head of Department	Department of Agricultural Policy Development, MoAFIM
13	Mr. Tashtanaliev	Director	Department of Water Resources and Land Improvement
14	Mr. Bakir Kilubaev	Deputy Director	Department of Water Resources and Land Improvement
15	Mr. Abdykalyk Rustamov	Director	State Agency for Environmental Protection and Forestry
16	Ms. Jypar Bekkulova	Chief of Department of Environment strategy and policy	State Agency for Environmental Protection and Forestry
17	Mr. Kalysbek Jumakanov	Director	State Agency for Veterinary and Phytosanitary Safety
18	Mr. Urmat Myrzakmatov	Director	Department of the Pasture, Livestock and Fishery, MoAFIM
19	Mr. Sulaiman Mamaev	Deputy Director	Department of the Pasture, Livestock and Fishery, MoAFIM
20	Mr. Nurlan Kojogulov	Director	Department of Mechanization, MoAFIM
21	Mr. Manasbek Kasymaliev	Deputy Director	Kyrgyz Scientific Institute of Livestock and Pasture
22	Ms. Natalia Kilyazova	Pasture and Fodder Unit Head	Kyrgyz Scientific Institute of Livestock and Pasture
23	Mr. Mairambek Tairov	Director	Agricultural Projects Implementation Unit
24	Mr. Elzarbek Shasrhenbek Uulu	Coordinator for LMDP I and II	Agricultural Projects Implementation Unit
25	Mr. Saparbek Tynaev	Specialist	Agricultural Projects Implementation Unit
26	Ms. Sandra Broka	Sr Agriculture Economist	World Bank, HQ
27	Mr. Talaibek Koshmatov	Sr Agriculture Specialist	World Bank, Country Unit
28	Mr. Martin Negele	Chief Officer	International Finance Corporation
29	Mr. Serhiy Osvalyuk	Project Coordinator	International Finance Corporation
30	Mr. Kinlay Dorjee	Country representative	FAO
31	Ms. Cholpon Alibakieva	Project Manager	FAO/GEF
32	Mr. Alexander Avanesov	Special representative	UNRC, UNDP
33	Mr. Leonid Komarover	Senior Policy Advisor	UNDP
34	Mr. Gerald Gunther	Representative	UN WOMEN
35	Ms. Jipara Turmamatova	Program Manager	UN WOMEN

36	Mr. Louis Fernandez	Deputy Chief of Economy Department	USAID
37	Ms. Asanbaeva Jyldyz	Program Officer	JICA
38	Mr. Tsuchiya Toshihiro	Project Formulation Adviser	JICA
39	Ms. Alekova Svetlana	Senior Program Officer	JICA
40	Ms. Asel Uzagalieva	Component Manager	Promotion of Sustainable Economic Development Programme, GIZ
41	Ms. Elen Kramer	“Sustainable Economic Development Assistance in KR” Program Manager	GIZ
42	Ms. Saltanat Asan	Programme Expert	GIZ led Sustainable natural resources management programme
43	Ms. Edith Koshkin	Programme Coordinator	GIZ led Sustainable natural resources management programme
44	Mr. S. Jalaluddin Shah	Chief Executive Officer	Aga Khan Foundation
45	Mr. Talantbek Aldashev	Executive Director, MSDSP	Aga Khan Foundation
46	Mr. Arstan Mukhtarov	Director	Agency for Community Development and Investments (ARIS)
47	Mr. Almazbek Akmatallyev	Project Coordinator, LMDP	Agency for Community Development and Investments (ARIS)
48	Mr. Alexander Kostyuk	Director	Agricultural Cooperative KOSS
49	Mr. Erkin Asrandiev	Member of the board of directors	Kyrgyz Russian Fund
50	Ms. Bermet Tursalieva	Executive Director	Agrarian Platform
51	Mr. Iskenderbek Aidaraliev	Director	BIO KG Federation of Organic Development
52	Mr. Azamat Isakov	Director	CAMP ALA TOO
53	Mr. Shaibek Karasartov	Director	Center for Advisory and Innovations
54	Mr. Abdukhakim Islamov	Director	Kyrgyz Republic’s Seed Association

Country at a glance

Key socio-economic indicators

Land area (km² thousand) 2016 1/	199.95	GNI per capita (USD) 2016 1/	1,073
Total population (million) 2016, NSC^x	6.02	GDP per capita growth (annual %) 2015 1/	1.4
Population density (people per km²) 2015 1/	31.1	Inflation, consumer prices (annual %) 2006 1/	0.4
Local currency: Kyrgyz Som (KGS)		Exchange rate, NBKR^{xx} (June 2017):	1US\$= 68.48KGS
Social Indicators		Economic Indicators	
HDI ranking 2015, UNDP	120	GDP (USD million) 2015 1/	6,571.85
Population growth (annual %) 2015 1/	2.1	GDP growth (annual %) 2015 1/	3.5
Crude birth rate (per thousand people) 2015 1/	27	Sectoral distribution of GDP 2015 1/	
Crude death rate (per thousand people) 2015 1/	6	% agriculture	15.9
Infant mortality rate (per thousand live births) 2015 1/	19	% industry	26.9
Life expectancy at birth M/F (years) 2015 2/	67/75	% services	57.1
Rural Population (%) 2015 1/	64		
Poor as % of total rural population 2015 3/	32.1	Consumption	
Number of rural poor (million) (approximate) 2015 3/	1.8	General government final consumption expenditure (as % of GDP) 2015 1/	17.5
Total labour force (million) 2016 1/	2.599	Household final consumption expenditure, etc. (as % of GDP) 2015 1/	83.8
Unemployment, total (% of total labor force) (national estimate) 2016 1/	7	Gross domestic savings (as % of GDP) 2015 1/	-1.3
Unemployment, M/F 2016 1/	6.7/9.1		
Education		Balance of Payments (USD million)	
Primary gross enrolment F/M per 100 pop. 2015 1/	107.0/ 108.3	Merchandise exports 2016 1/	1,676.00
Adult illiteracy rate (% age 15 and above) 2015 1/	100	Merchandise imports 2014 1/	4,069.50
		Current account balances (% of GDP) 2015 1/	-15.1
Nutrition		Current account balance excluding transfers 2015 4/	-2.799
kilocalories per person per day 2016 1/	40	Foreign Direct Investments 2015 4/	521
Malnutrition prevalence, weight for age (% of children under 5) 2014 UNICEF	12.9		
		Government Finance	
Health		Cash surplus/deficit (million KGS) 2014 4/	-2,379.3
Health expenditure, total (as % of GDP) 2014 1/	6.5	Present value of external debt (as % of export of goods, services and primary income) 2015 1/	104.5

Physicians (per thousand people) 2013 UN	2	Total debt service (as % of export of goods, services and primary income) 2015 1/	15.7
Population using improved water sources (%) 2015 1/	90	Lending interest rate (%) 2016 1/	22.2
Population using improved sanitation facilities (%) 2015 1/	93	Deposit interest rate (%) 2016 1/	2.3
Agriculture and Food		Land Use	
Food imports (% of merchandise imports) 2015 1/	14	Arable land as % of land area 2014 1	6.7
Fertilizer consumption (kilograms per hectare of arable land) 2014 1/	23.1	Forest area as % of total land area 2015 1/	3.3
Food production index (2004-06-01=100) 2013 1/	112.2	Irrigated land as % of total agric. Land 2014 1/	9.5
Cereal yield (kg per ha) 2014 1	2,276	Pasture land as of % of total ag land 2014 5/	87%

1/ World Bank, 2/ World Health Organization, 3/ National Statistics Committee of the Kyrgyz Republic, 4/ IMF, 5/ FAOSTAT

Concept note: Resilient Pastoral Livelihoods Project (RPLRP)

A. Justification and rationale.

1. Agriculture in the Kyrgyz Republic contributes less than 16 per cent to the country's gross domestic product (GDP), but the sector plays a crucial role in food security and livelihood resilience of rural communities. The sector employs one-third of the country's economically active population, which demonstrates the predominate role of agriculture in reducing poverty. Poverty in the country is high: one-third of the total population lives below the poverty line; approximately 80 per cent of the population is vulnerable to poverty. Poverty is particularly acute in remote rural areas, where limited off-farm job opportunities and poor infrastructure, such as poor condition of roads, unreliable communication system, lack of market infrastructure restrict economic productivity. These areas have extremely limited arable land and insufficient irrigation infrastructure. Furthermore, they are prone to natural disasters and are extremely vulnerable to climate change. River floods, water logging, heat stress, mudslides and flash floods are some of the climate events that are already happening in the country, and which are expected to become more frequent. These multiple interwoven challenges coupled with low availability of quality inputs and extension services restrict agricultural crop production. Livestock is the primary source of nutrition and livelihood support for the rural poor and is a key component of the population's income generation, particularly for the poorest and most vulnerable.
2. The number of livestock in the country has increased over the last decade but there have been minimal improvements in livestock productivity. Low productivity is due to inadequate quantities and quality of animal feed and to poor nutritional practices. The majority of livestock keepers rely almost exclusively on natural pasture to feed their animals. During spring, summer and fall, livestock keepers graze livestock on pastures located 20 km to 100-150 km distance from the village. In the winter, livestock graze on extremely degraded pastures near villages. Weak crop production systems reduce availability of a feed base, which in turn restricts livestock production. Pasture management and improved feed and veterinary services are necessary to increase productivity. Sustainable fodder-forage and feed production should be promoted while simultaneously addressing key challenges including the need for ecosystem-based adaptation, pastureland degradation, water management and inadequate access to mechanization and to quality inputs, including certified seeds.
3. Livestock products are important for the country's exports. When Kyrgyzstan joined the EAEU, the country gained an opportunity to access the vast markets of Russia and Kazakhstan. At the same time, however, opening of these markets increased the risks faced by livestock producers due to greater competition in export markets as well as greater potential for import substitution. These risks are exacerbated by Kyrgyzstan's inadequate quality standards and low capacity to adhere to food safety standards. These challenges constrain the ability of livestock producers to capitalize on the opportunities available in Eurasian and European markets and should be addressed.
4. IFAD has accumulated vast experience and expertise over more than twenty years of engagement in the Kyrgyz Republic. The Fund has become an indispensable Government partner in targeting the economic empowerment of the poor and of the most vulnerable groups, ensuring their access to pasture resources. The RPLRP is a key milestone of the Results-Based Country Strategic Opportunity Programme (COSOP) for the Kyrgyz Republic, which will enable IFAD to consolidate achievements gained in the livestock subsector and also bridge towards farming systems diversification in the country and support the country's infrastructure to meet food

safety requirements and standards, for both domestic and foreign markets. By strengthening pasture committees, IFAD will support pasture and mountain communities by working primarily through Community Livestock and Pasture Management Plans to enhance their capacity to adapt to climate change, and build ecosystem resilience through ecosystem-based adaptation strategies. The Fund will share with the government and other stakeholders important insights and lessons gained in the region and elsewhere through this experience.

B. Potential geographic area of intervention and target groups.

5. The geographic area of the proposed RPLRP will be national, including:
 - a. consolidation of activities related to feeding management focused in the regions where the LMDP I and II have been strengthening PUUs (Issyk-Kul, Naryn, Batken, Jalalabad, and Osh). A follow-on project is needed to consolidate these achievements. PUUs have operated for only three seasons and need further support to become inclusive, technically competent and financially sustainable organizations; and
 - b. expanding to additional areas (around 1.7 million Ha) not covered by projects supported by IFAD and World Bank.
6. Utilizing a demand-driven approach, the RPLRP will target the following groups: (i) Smallholder livestock keepers, including poor and vulnerable pastoralists; (ii) Small-scale fodder crop producers; (iii) Community and private veterinarians and other service providers; and (v) rural women including women HH heads. Rural youth will be targeted across all project activities, particularly at post-harvest level, through vocational training, synergies with rural finance programmes and remittances fund for SMEs development.

C. Project goal and development objectives.

7. The RPLRP **Goal** is to contribute to rural poverty alleviation in the country through increase resilience, incomes and enhanced economic growth, and HH food security in rural farming communities. The RPLRP **Development Objective** is improved livestock and pasture health and productivity and enhanced climate resilience of pastoral communities reflected in improved and equitable returns to livestock and fodder crop farmers and rural-based small and micro-entrepreneurs.
8. **Ownership, harmonization and alignment.** This project is well aligned with the Government's draft Strategy for Agricultural Development 2017-2022. In particular, the project supports the Strategy's objective to increase exports through the introduction of new technologies and innovative products, and the Strategy's emphasis on providing support to meat and dairy sub-sector value chains. The project will contribute to the following national priorities: i) reduce poverty and inequality; ii) improve food security and nutrition; ii) stimulate agricultural and livelihood development and create decent work conditions; iv) build household resilience and boost incomes; and iv) improve integration into the international and regional trading systems with strong multiplier effects in rural areas.
9. The proposed project is aligned with the following strategic objectives of the Kyrgyz Republic COSOP: (i) increase smallholders' equitable and sustainable returns; and ii) enhance smallholders' resilience to climate change. The project is also aligned with IFAD's strategic vision and comparative advantage (as elaborated in IFAD's Strategic Framework 2016-2025), particularly its three SOs: Increasing poor rural people's productive capacities; Increasing poor rural people's benefits from market participation; and Strengthening the environmental sustainability and climate resilience of poor rural people's economic activities.
10. Detailed project arrangements and activities will be identified jointly and collaboratively with the Ministry of Agriculture, Food Industry and Melioration (MoAFIM) and with other key Government stakeholders and with project beneficiaries.

D. Components and activities. The RPLRP will be delivered through three technical components and one project management component. The preliminary structure is as follows:

Component 1: Market-led Sustainable livestock Production Enhancement

Outcome 1: Pasture and Livestock production and productivity sustainably increased with climate resilience. Two outputs would increase pasture and livestock production and productivity.

11. **Output 1.1: Participatory Community Livestock and Pasture Management Plans developed and implemented.** Benefitting from substantial capacity building and technical assistance, the pastoral communities/user unions will build upon and improve Community Livestock and Pasture Management Plans (CLPMPs) to implement participatory intensive grazing rotation and re-seeding of pasture areas while increasing livestock productivity through improved feeding quality and management, cross breeding and genetic improvement for high yielding animal species, and vaccination. In order to increase cattle productivity the project will promote using semen of specialised breeds of cattle such as Aberdeen Angus, Hereford Alatau Shvitskaya and Simmental. Implementation of CLPMPs, and, together with community veterinarians, would facilitate intermediation between livestock keepers and crop farmers and support improved composition of livestock rations, including supplements and arrangements with business feed suppliers. Community livestock keepers will establish contract farming arrangements with selected small-scale farmers for the organized production of fodder, feed and silage forages. These smallholder farmers who would engage with the project would improve their production systems through project support for certified seed sourcing, soil fertility management, water management, and access to mechanization services. Selected institutions, including research and development (R&D) institutions such as the Livestock and Pasture Research Institute, will be supported by the project to strengthen feeding management, ration design and improved feeding impact analysis – but also improve monitoring of pasture degradation and quality.
12. With regards to the development of improved seeds for pasture re-seeding and on-farm fodder production, the project would build on the experience of LMDP-I and LMDP-II to establish Community Fodder Seed Funds in targeted areas. A specific grant would be provided by the project to the Kyrgyz Scientific Research Livestock and Pasture Institute to recruit women and youth from the PUU communities and provide them with the required start-up kit to select and collect natural seeds (e.g. from established demonstration plots) to be used for re-seeding in the PUU pastures and establish small nurseries that would produce common fodder seed and multi-purpose trees, that also provide other environmental services such as shade, soil stabilization, carbon and nitrogen capture).
13. Within the CLPMPs, project support would also include grant funding of the PUUs to invest in micro projects, with major focus on improvement of pasture infrastructure and animal health, such as rehabilitation of bridges, roads, stock drinking points, livestock dipping chutes, mobile sheep shearing equipment, Bekker's pits for dead animals, sheltering against low winter temperatures, and purchase of small machinery, such as tractors and small trucks.
14. **Output 1.2: Climate resilient institutional capacities developed and used.** In order to build resilience to climate change and support the improvements to pasture and livestock productivity and production, the project would provide training and capacity building of Pasture Committees to enhance their ability to provide advice, awareness and information to smallholder livestock keepers. This would ensure the adoption of sustainable agricultural practices and technologies within the Community Livestock and Pasture Management Plans (Output 1.1 above). In addition, IFAD will engage in dialogue with national-level institutions to streamline implementation of

policies and activities, particularly between the Ministry of Agriculture, Food Industry and Melioration and the State Agency for Environmental Protection and Forestry.

Component 2: Livestock producers' competitiveness enhancement.

Outcome 2: Smallholder livestock farmers competitively produce for the national and export markets. Two outputs would support such market-led smallholder livestock production system:

15. **Output 2.1: livestock producers' capacity for HACCP strengthened.** Therefore, the project will focus on strengthening food safety and quality control capacity of producers through training and access to HACCP facilities and infrastructure. In selected areas of the project's production sites, public food quality and safety infrastructure will be improved through project support. Linkages with other projects, specifically with IFAD's ATMP, will be ensured. Finally, the Project will provide assistance and advice to rationalize and optimize the country's food quality and safety systems. Higher quality and compliance with food safety regulation would enable the smallholder HH to produce good quality products for own food security and for exports.
16. **Output 2.2: Policy advice and recommendations on food quality and safety systems provided.** While decision makers are cognizant of the need to increase livestock production to contribute to food security, policies also need to be in place to ensure the livestock products supplied are safe and nutritious. The project would make use of the results obtained from output 2.1, to contribute to developing policies and regulatory frameworks for food safety/quality management that determine national food safety measures and controls, and support compliance with national and international food safety requirements, particularly in the context of the EAEU, where the country gained an opportunity to access the vast markets of Russia and Kazakhstan.

Component 3. Income Generation for Women and Youth (IGA)

Outcome 3: poor rural women produce for the local market to improve HH nutritional status and increase the incomes of women from poor households, especially women-headed households in the project villages.

17. **Output 3.1:** women and youth capacity to engage in IGAs strengthened through training and access to market information.
18. **Output 3.2:** The project would provide different packages tailored for the most vulnerable members of the rural community - poor women and women-heads of households, and rural youth. The selection of packages would be demand driven, to include : (a) poultry packages; (b) bee-keeping packages; (c) small ruminant packages; (d) livestock processing and marketing activities; and (e) livestock related input supply at the village level. Eligible small and micro entrepreneurs would benefit from skills improvement and capacity building activities, together with facilitation of access to rural finance.
19. **Preliminary environmental and social impacts.** The project is classified as a Category B operation; no negative environmental impacts are anticipated from the project's field activities. Investments in increased fodder production, sustainable agriculture/livestock production and green, better pastureland grazing management, and more energy efficient agribusinesses are expected to result in largely positive environmental outcomes. In relation to social impacts, project activities are expected to enhance the resilience of rural households to climate change and reduce their vulnerability to extreme weather events.
20. **Preliminary climate risk classification.** The project classifies as Moderate Risk. The supported activities would be similar to those under LMPD interventions, which was classified as moderate risk.

21. **Costs and financing.** The cost of the RPLRP is tentatively estimated to be US\$ 50.5 million, including approximately US\$25 million from IFAD; US\$4.5 million from beneficiaries, US\$1.0 from the GoK, and additional external co-financing. Should the additional external co-financing not materialize, the project scope would be adjusted accordingly.
22. **Organization and management.** The project would be implemented over five years. The lead Government agency for the Project will be MoAFIM. The RPLRP will be implemented by the acknowledged APIU within the MOAFIM, which is implementing all IFAD projects in Kyrgyzstan. The RPLRP may benefit from collaboration with the Community Development and Investment Agency (ARIS) and very experienced community-based organizations (CBOs) and non-governmental organizations (NGOs) for consultative and engagement work with communities.
23. **Monitoring and evaluation indicators.** M&E system will be based on the final logical framework (logframe) and will report on the Results and Impact Management System (ORMS) indicators and other relevant data, disaggregated by sex. The APIU and implementing agencies will conduct systematic monitoring and report on achieved outputs and outcomes. Consolidated financial and physical progress reporting will be shared with IFAD on an annual basis. An impact assessment will be conducted by an independent third party contracted by the APIU. The impact assessment will include a baseline survey at the initial stages of the project and an impact assessment survey at the project's completion stage. Impact assessment surveys will be conducted in conformity with IFAD-required M&E methodologies.
24. The proposed RPLRP will contribute to the COSOP targets for:
 - i. **SO1:** To increase smallholders' equitable and sustainable returns. The measurement indicator will be % of targeted households experiencing economic mobility (bridging to ORMS indicators).
 - ii. **SO2:** To enhance smallholders' resilience to climate change. The measurement indicator will be % of the targeted population with additional improvement in household assets ownership index and climate resilience.
25. **Risks.** A key project assumption is that the country will remain economically stable. Another project assumption is that there will be consistency between stated Government policies and rural economic reforms supporting private sector development and the agriculture sector vis-à-vis actual implementation of these policies and reforms. Moreover, it is assumed that the endemic animal disease situation in the country will remain stable and Kyrgyz authorities will implement all major EAEU requirements in relation to biosecurity and food safety. The main project risk relates to the potential to incorrectly align incentives for various actors, farmers, and companies to participate in the project. Risk mitigation measures include an in-depth, participatory analysis of production/business opportunities, input and other constraints, and actual financial risks, based on formulated bankable business plans.

CN: RPLRP Log Frame

TBD: quantitative baseline and targets will be established at project design stage, gender disaggregated)

Results Hierarchy	Indicators					Means of Verification			Assumptions (A) / Risks ®
	Name	Baseline		Mid-Term	End Target	Source	Frequency	Responsibility	
Outreach	# of HHs receiving project services			TBD	TBD	Baseline and Completion Survey	MTR and completion	CPIU	
	# of HHs receiving project services			TBD	TBD	Baseline and Completion Survey	MTR and completion	CPIU	
	# of Individuals receiving project services			TBD	TBD	Baseline and Completion Survey	MTR and completion	CPIU	
Goal Contribute to reduction of rural poverty in the country	% of targeted households experiencing economic mobility	66% of rural population are poor		TBD	TBD	Baseline and Completion Survey	MTR and completion	CPIU M&E unit	
Development Objective: increase incomes of (# TBD) smallholder livestock farmers.	% increase in income of targeted smallholder livestock farmers	Average HH income in project area (TBD)		TBD	TBD	Baseline and Completion Survey	MTR and completion	M&E Officer	
Component 1: Market-led Sustainable livestock Productivity and Production Enhancement									
Outcome 1: Pasture and Livestock production and productivity sustainably increased with climate resilience	% increase in animal productivity.			TBD	TBD	Baseline and Completion Survey	MTR & Completion	CPIU	
	% increase in pastureland productivity			TBD	TBD	Baseline and Completion Survey	MTR & Completion	M&E	

Results Hierarchy	Indicators					Means of Verification			Assumptions (A) / Risks ®
	Name	Baseline		Mid-Term	End Target	Source	Frequency	Responsibility	
Output: 1 Output 1.1 Participatory Community Livestock and Pasture Management Plans developed and implemented.	# of CLPMPs updated			TBD	TBD	M&E system progress reports	Semi-annually	M&E	
	# of livestock producers contracting fodder producers			TBD	TBD	M&E system progress reports	Semi-annually	M&E	
	# of livestock producers trained in modern feeding management			TBD	TBD	M&E system Component reports	Semi-annually	M&E	
Output 1.2: Climate resilient institutional capacities developed	# of pasture committees trained in ecosystem-based adaptation approaches			TBD	TBD	M&E system progress reports	Annually	M&E	
Component 2: Livestock producers' competitiveness enhancement.									
Outcome 2: Smallholder livestock farmers competitively produce for the national and export markets.	# of smallholder livestock producers reporting at least 30% increase in sales of livestock products			TBD		M&E system Component reports			
	# of smallholder livestock producers reporting at least 40% increase in profit margins			TBD	TBD	M&E system Component reports	Annually		
Output 2.1: livestock producers' capacity for HACCP strengthened	# of livestock producers reporting adoption of HACCP			TBD	TBD	M&E system Component reports	Annually		
	# of livestock producers trained on HACCP			TBD	TBD	M&E system Component reports	Semi annually	M&E	

Results Hierarchy	Indicators					Means of Verification			Assumptions (A) / Risks ®
	Name	Baseline		Mid-Term	End Target	Source	Frequency	Responsibility	
Output 2.2: Policy advice and recommendations on food quality and safety systems provided	# of District-based services equipped with HACCP-compliance facilities and infrastructure			TBD	TBD	M&E system Component reports	Semi annually	M&E	
	# of District-based food quality and safety services reporting improved delivery capacity			TBD	TBD	M&E system Component reports	Annually	M&E	
	# of approved policy advisory notes on food quality and safety			TBD	TBD	M&E system Component reports	Semi annually	M&E	
Component 3 Income Generation for Women									
Outcome 3 poor rural women produce for the local market	# of rural women reporting at least 50% increase in income from IGAs			TBD	TBD	M&E system Component reports	Semi annually	M&E	
Output 3.1: women and youth capacity to engage in IGAs strengthened.	# of women and youth trained on technical and managerial aspects of IGAs			TBD	TBD	M&E system Component reports			
Output 3.2: women and youth investment in IGAs (production and marketing) supported through grant financing	# and values of IGAs implemented by rural women and youth # of rural youth reporting at least 50% increase in income from IGAs.			TBD	TBD	M&E system Component reports			

Key file 1: Rural poverty and agricultural/rural sector issues

Priority Areas	Affected Groups	Major Issues	Action Needed
High poverty level and vulnerability to poverty	<ul style="list-style-type: none"> • Smallholder livestock and crop HH, women led HH, poor, youth led HH • Mountainous pastoral communities 	<ul style="list-style-type: none"> • Poverty is higher in rural areas, and even higher in the mountainous areas • A high number of rural population is living just above the poverty line and vulnerable to shocks • Agriculture employs third of economically active population, and contributed less than 16% to GDP in 2015, indicating that employment in the sector is very limited, productivity is low, incomes from agriculture are low • Out migration from rural areas is high, rural-urban and to other countries. Many HH/farms de facto led by women, old people. Remittances mostly used for consumption • Smallholder farming is based on family labour with limited labour hired 	<ul style="list-style-type: none"> • Promote pro-poor policies and legislation • Strategies and investment should focus on smallholders, women and young people headed households and poor, or at least ensure inclusion of poor and vulnerable in all operations • Continuing support to livestock sub sector which is dominated by smallholders and engage poor • Target mountainous areas in policies and investments with higher poverty incidents; • Special programmes for vulnerable to improve livelihoods (women and youth headed HHS)
Vulnerability to climate change and natural disasters	<ul style="list-style-type: none"> • Rural HHs • HHs in mountainous pastoral communities 	<ul style="list-style-type: none"> • Areas affected by drought, frost, floods and landslides have limited off farm opportunities • Degradation of natural resources because of poor policies and legislation, and use practices • Destructive and unsustainable cropping on slopes • Overgrazing of near village and roads pastures • Poor early warning system and response • Limited HHs' coping strategies developed • Limited knowledge on sustainable agriculture practices • Limited knowledge on climate resilience and adaptation strategies 	<ul style="list-style-type: none"> • Support policies, legislation, strategies on sustainable management of natural resources and resilience to climate change • Support early warning awareness systems establishment and dissemination of information to pastoral communities • Support long-term monitoring of pasture health • Support research and transfer of knowledge to remote mountainous communities on sustainable use of pastures • Advance adaptation of sustainable agricultural technologies and ecosystem-based practices by smallholder farmers in agriculture and livestock to enhance climate change resilience • Provide knowledge and investment support with diversification of pastoral farming systems • Promote risk mitigation mechanisms such as savings, insurance, group formation • Train Pasture Users' Unions on sensitivity to climate

1

Priority Areas	Affected Groups	Major Issues	Action Needed
			<ul style="list-style-type: none"> change to incorporate in pasture management plans Livelihood strategies and technologies that are adapted to climate change. This includes saline resistant crops and adapted agronomic practices
Low agricultural/livestock production and productivity	<ul style="list-style-type: none"> Subsistence oriented and small scale farmers Farmers in mountainous areas Smallholder farmers and households in forest areas 	<ul style="list-style-type: none"> Small land plots suitable for cropping Ineffective farm management Problems with irrigation Low yield, limited production, limited returns Low quality Lack of knowledge of adequate agricultural practices and limited access to extension Limited use of inputs (seeds, breeds, fertilizers) 	<ul style="list-style-type: none"> Provide support to animal health legislation and selected vaccination campaigns Provide support to educational and research institutions to develop, adapt modern farm management and production practices Investments focus on improvements in agricultural/livestock productivity Support access of smallholders to improved inputs and technologies Enhance capacity of smallholders Encourage and incentivize links between farmers to form groups Provide support to improve fodder and feed production and management
Nutrition	<ul style="list-style-type: none"> Rural HHs Poor and vulnerable HHs HHs in mountainous communities 	<ul style="list-style-type: none"> Dietary patterns are characterized by low consumption of nutrient-dense food: high incidence of iron deficiency anaemia among children under five years old and women of reproductive age Many children under five years old, especially in rural areas suffer from chronic malnutrition 	<ul style="list-style-type: none"> Activities aimed at supporting smallholders' inclusion in livestock products' value chains need to be nutrition sensitive Support to diversification of livelihoods should aim also to support balanced food consumption including fruits and vegetables; ability of smallholders to store and process produce Increase awareness to nutritional aspects in rural areas and long-term costs of malnutrition Support to zoonotic prevention campaign (awareness, vaccination, monitoring) at the national level Support to Village Health Committees to enhance awareness and promote healthy practices of handling livestock

Priority Areas	Affected Groups	Major Issues	Action Needed
Access to remunerative markets and Value Chains	<ul style="list-style-type: none"> • Poor and non-poor rural producers 	<ul style="list-style-type: none"> • Country has to introduce food safety standard and monitoring measures • Poor marketing infrastructure (information system, warehousing, transportation) • Small producers have difficulties to meet market requirements in quantity, quality and food safety • Producers do not have enough understanding of market requirements in terms of quality and quantity • Producers do not know market requirements in terms of food safety • Poor level of organization along the value chain • Limited processing and short value chains. 	<ul style="list-style-type: none"> • Strengthen skills and competencies of the Kyrgyz Veterinary Authorities to facilitate livestock commodity trade and safe food • Support Government with animal identification • Strengthen Private Veterinarian Services System • Establish animal disease surveillance system • Improve access to infrastructure for transportation, cold chains and storages, handling and value addition • Support efficient linkages and partnerships amongst livestock value chain actors to increase profitability and enhance resilience • Support improved access to modern technology and Good Agricultural Practices • Support market-oriented and demand driven extension services that help producers and other VC actors to meet market demand / requirements • Reduce transaction and logistical costs through organization of production and investments in supportive infrastructure and services • Improving access to finances • Improvement of state food quality and safety infrastructure • Increase knowledge of smallholder producers on food safety and quality control requirements

Key file 2: Organizations matrix (strengths, weaknesses, opportunities and threats analysis)

Organization	Strengths	Weaknesses	Opportunities/Threats
Ministry of Economy	<ul style="list-style-type: none"> • Has experienced in public investment programmes staff • Motivated leadership leading process on joining to the EAEU and implementing a Road Map on meeting all technical regulations' requirements • Plays a key role in Investment Committee reviewing PIP projects under preparation and implementation • Supports IFAD programme • Analyses macro-economic data and develops strategic documents on economic reforms agenda • Promote export opportunities • Works closely with private sector • Interacts with various donors and donor programmes in economic development area • Interacts with private investors 	<ul style="list-style-type: none"> • Has no financial power to allocate resources • Represented only at the national level • Has no sufficient knowledge on agricultural issues • Weak connections to MoAFIM • High turnover of leadership and senior staff 	<ul style="list-style-type: none"> • Can play an enabling role to support IFAD operations • Can help IFAD to identify the specific sub sector or Value Chains to focus to promote export opportunities • Enabling environment for export promotion of agricultural products and agrifoods • Driven mostly by export promotion and focuses on commercial large scale producers and processors, can avoid targeting smallholders and poor
Ministry of Finance	<ul style="list-style-type: none"> • Well organized in management of the Public Investments Programme, controls implementation of projects funded by IFIs, other donors providing assistance on a loan basis • Experienced with IFAD disbursement of funds and procurement procedures • Controls budgets of IFAD projects • Plays a key role in organizing and coordinating investment policies (including foreign investments) • Key role in decision making on investments, in projects appraisals and negotiations on behalf of the GoK • Supervises annual budgets and financial reports • Oversees disbursements and participate in procurement selection committees 	<ul style="list-style-type: none"> • Is driven mostly by financial considerations for efficiency of Projects, less by economic and development impacts • Under the pressure to constraint public borrowings • Limited technical capacity for agriculture and rural development issues 	<ul style="list-style-type: none"> • Supportive of IFAD strategy and programme • If under pressure, can limit borrowings, especially for technical assistance

Organization	Strengths	Weaknesses	Opportunities/Threats
Ministry of Agriculture, Food Industry and Melioration	<ul style="list-style-type: none"> • Key agency in development and implementation of state policy in agriculture, food industry and water management • Some technical expertise and experience in relevant technical areas • Has experience and strongly supports IFAD programmes • Established Agricultural Projects Implementation Unit with experienced and capable staff, responsible for overall implementation of multilateral donors' projects in the sector, FM and procurement (WB, IFAD) • Has representation down to district level 	<ul style="list-style-type: none"> • Limited public financing and thus limited ability to implement independent programmes • High turnover of management staff and frequent organizational restructuring • Weak linkages between research and policy • No extension services to farmers • Lack of sufficient technical capacity especially in modern agricultural technologies, climate smart practices, disease and pest management; farm management, ITC • Outdated labs and skills in using lab equipment 	<ul style="list-style-type: none"> • Advancement of the policy and legislation in pasture management and adaptation to climate resilience • Political support to decentralized pasture management • strengthen capacity on adoption and adherence to food safety regulations • Support in animal identification • Enabling environment for export promotion of agricultural products and agrifoods • Encourage streamlining and implementation of policies and activities, particularly between the Ministry of Agriculture and the State Agency for Environmental Protection and Forestry
State Agency on Environmental Protection and Forestry	<ul style="list-style-type: none"> • Responsible for elaboration of policy and legislation in environmental protection and forestry • Have experienced staff with technical knowledge • Develops and implements programmes aimed at natural resources management, forestry • Is a focal point for climate change, has knowledge and experience on climate change • Organizes and carries out state control over the use and protection of biodiversity and environment protection • Conducts assessment and monitoring of the environment and biodiversity • Has departments at the regional level, forestry enterprises on the district level 	<ul style="list-style-type: none"> • Limited state funding for own programmes • Weak connection and limited collaboration with the MoAFIM • Limited understanding of agricultural issues in relations to climate change and resilience 	<ul style="list-style-type: none"> • Possibility to create one system on pasture conditions monitoring • Partnerships between forestry enterprises and Pasture Users Unions on use of pastures in the State Forestry Fund • Encourage streamlining and implementation of policies and activities, particularly between the Ministry of Agriculture, Food Industry and Melioration and the State Agency for Environmental Protection and Forestry

Organization	Strengths	Weaknesses	Opportunities/Threats
State Inspectorate for Veterinary and Phytosanitary Safety	<ul style="list-style-type: none"> Recently formed Inspectorate with highly motivated leadership Implementing agency for the IFAD projects, has knowledge and experience with IFAD procedures Advancing veterinary reforms in legislation and on the ground Supportive of private vet system Charged with tasks to demonstrate that Kyrgyz produces comply with EAEU sanitary standards 	<ul style="list-style-type: none"> Limited public funding of programmes Limited knowledge and skills in phytosanitary Poor condition of labs and shortage of relevant skills 	<ul style="list-style-type: none"> Support with safety standards upgrading labs Support with policy and legislation on veterinary issues Support campaign on two zoonotic diseases Strengthening capacity
Kyrgyz Scientific Institute of Livestock, Pastures, and Fodder	<ul style="list-style-type: none"> Scientific Institute under the Ministry of Agriculture charged with research, testing and demonstrations Has experience of working with projects Has experience of working with the IFAD funded projects Undertakes small scale rapid research and demonstrations 	<ul style="list-style-type: none"> Very limited public funding to conduct any own programmes on the ground Remote from capital and outdated facilities in poor conditions Limited infrastructure (demonstration plots, machinery) Limited awareness on global knowledge and practices in livestock, pasture and fodder; Significant number of retirees working in the institute 	<ul style="list-style-type: none"> Support with small competitive grants for applied research on pasture improvements Support with exposure to international conferences and study tours Capable to support bringing, testing and demonstrations of climate smart practices in livestock, pasture and feed management, fodder production
Agency for Communities Development and Investments (ARIS)	<ul style="list-style-type: none"> Semi government organization with Steering Council comprised of high level GoK officials, NGOs Has dynamic and motivated staff Has major function of social mobilization, groups formation, capacity building of communities and delivering grants to community groups Has necessary infrastructure, knowledge and experience of working with projects (WB, ADB, IFAD, DFID, KfW) The largest community outreach agency with equipped and staffed regional offices and community experts on the ground 	<ul style="list-style-type: none"> Has limited technical expertise in agriculture, forestry, climate change 	<ul style="list-style-type: none"> Besides facilitating pasture users' groups formation, capacity building and grants delivery, can facilitate establishment of cooperatives/farmers' groups based on the PUUs

Organization	Strengths	Weaknesses	Opportunities/Threats
	<ul style="list-style-type: none"> • Have well organized structure and represented in every region of the country. • Has been successfully implementing IFAD funded projects in regards to communities (PUUs formation, capacity building, pasture management plans elaboration, grants) 		
Pasture Users' Unions/Pasture Committees	<ul style="list-style-type: none"> • Recently formed community based institutions to manage pastures, they join all community members who have no don't have livestock • Pasture Committees (PC) are executive bodies of the PUUs • Have developed bylaws, established offices, some equipment • They are to ensure fair access to pastures for all users, develop and implement pasture management plans for sustainable and productive use of the resource • Local self-government bodies (executive and elected bodies) are part of the PCs • Village Health Committees, youth and women groups, private vets are also represented in the PCs • PCs issue annual pasture use right and collect pasture taxes and use fees 	<ul style="list-style-type: none"> • Recently formed unions took some functions from the local self-government bodies, especially in regards to pasture use right issuance and fees collection and are under constant pressure from them • Powerful farmers, 'absentee' farmers from outside of communities do not like the system of use right and prefer old system of renting large areas without paying fees • Weak technical capacities • Limited resources to be sustainable 	<ul style="list-style-type: none"> • To support community based pasture management policy and legislation • Conduct awareness on benefits of the new pasture tenure system • To channel various community targeting activities through PCs • Transform PCs into service provision bodies • Strengthen capacities of the PCs • Conduct capacity building of farmers and farmers groups through PCs • Support building assets of the PUUs
Local self-government bodies	<ul style="list-style-type: none"> • The closest to population tiers of government; • Elected local councils (Aiyl Kenesh) and executive bodies (Aiyl Okmotu) accountable to population through elections • Cooperation with farmers, producers in the municipality • Can be supportive to various community initiatives 	<ul style="list-style-type: none"> • Limited financial base • Limited resources available • Limited capacity in technical issues (agriculture, livestock) • Can undermine development of the PUUs and create obstacles but also can be of great support to the PUUs/PCs 	<ul style="list-style-type: none"> • Need to be informed and engaged where possible in all community targeting activities • Can ensure inclusion of vulnerable and women in projects' activities • Can provide support with information dissemination in communities

Organization	Strengths	Weaknesses	Opportunities/Threats
Local NGOs	<ul style="list-style-type: none"> • Established national and local presence and knowledge • Some knowledge of adaptation to climate change and resilience technologies in agriculture and livestock • Experienced in extension and outreach • Experienced in capacity building and training • Empowerment and advocacy • Gender targeting NGOs 	<ul style="list-style-type: none"> • No other funding but donor projects • Lack of specific technical knowledge • Central NGOs have no or very limited representation on the ground 	<ul style="list-style-type: none"> • Possibility of partnership in project interventions

Key file 3: Complementary donor initiatives/partnership potential

Agency	Priority Sectors and Areas of Focus	Period of Country Strategy	Complementarities/Synergy Potential
World Bank	<ul style="list-style-type: none"> • Irrigation: National Water Resources Management Project (US\$7.75M 2014-2017) • Agriculture Productivity And Nutrition Improvement Project (US\$38M 2015-2022) • Pasture Management (US\$8.25M, 2014-2019) • Integrated Dairy Productivity Improvement Project (US\$5.1 2016-2020) • Integrated Forest Ecosystem Management (US\$12M 2015-2021) • Sustainable Rural Water Supply and Sanitation Project (US\$28M 2016-2022) • Central Asia Hydromet (2011-2018) Modernization (US\$5.1M, 2011-2018) • Village Investment Project (US\$6.6M, 2015-2020) 	2014-2017 Country Partnership Strategy (still ongoing; new CPS under preparation)	<ol style="list-style-type: none"> 1. Increased crop productivity and resilience (including fodder production) 2. Improved community based pasture and livestock management (geographical complementarity with LMDP) 3. Improvements in the breed stock (genetic quality) of the dairy cows; Model Dairy Villages for productivity increase; agribusiness 4. Institutional strengthening; investments at Lekhoz level 5. Institutional strengthening; Social infrastructure investments; 6. Climate Change, adaptation, resilience 7. Institutional strengthening; Social infrastructure investments
Islamic Development Bank	<ul style="list-style-type: none"> • "Reconstruction of the Irrigation System of the Kyrgyz Republic". The project goal and objectives: construction of 6 irrigation facilities. Providing peasants and farmers with new irrigated land, increasing water availability of lands. Entering new irrigated lands (5,910 ha) and increasing the water availability of lands (19,000 ha). IDB loan amounts to USD 32 million • "Development of Sarymsak Irrigation System: The project is designed to improve water supply for 1,685 hectares of irrigated land and promote the development of new irrigated lands on 1,918 hectares through the reconstruction and modernization of Sarymsak irrigation system. IDB loan amounts to USD 13.3 million. 		<ol style="list-style-type: none"> 8. Increased crop productivity and resilience (including fodder production) 9. Climate Change, adaptation, resilience

Agency	Priority Sectors and Areas of Focus	Period of Country Strategy	Complementarities/Synergy Potential
FAO	<ol style="list-style-type: none"> 1. Sustainable management of mountainous forest systems under climate change conditions (US\$ 5.45M 2014-2018) 2. TCPs (x 5= US\$ 1.4M 2014-2019) 3. GCPs (x 2= US\$ 2.5M 2014-2017) 4. Regional TCPs and GCPs (US\$ 21.6M 2014-2019) 	2015-2017 Country Partnership Framework (still ongoing; new CPF under preparation)	<ol style="list-style-type: none"> 1. NRM and reduced pressure, climate resilience of agro-ecosystem services, community livelihoods' development, sustainable use of pasturelands 2. Food security, Feed value chain development, Institutional strengthening (vet association and vet services, organic farming FMK, Forest policy). 3. Livelihoods, Sustainable Agricultural Development (Issyk-Kul region). 4. Food safety, food security, locust management, POPs, CACILM
German International Cooperation Agency	<ol style="list-style-type: none"> 1. Transboundary water management in Central Asia (EUR17M 2014-2017) 2. Ecosystem-based adaptation to climate change in high mountainous regions of Central Asia (2015-2019) 3. Community-based management of walnut forests and pasture in Southern Kyrgyzstan (US\$6.5M 2014-2018) 	Ongoing corporate development programme	<ol style="list-style-type: none"> 1. Rehabilitation of water infrastructure, water-efficient irrigation, creation of data bases and maps using GIS 2. Ecosystem-based adaptation, climate adaptation strategies 3. Sustainable models of forest and pasture management, conservation of biodiversity, support adaptation to climate change, increase local incomes
UNDP	Improving the coverage and management effectiveness of Protected Areas in the Central Tian Shan Mountains (cum Government and GEF US\$5.9 million 2012-2017)	UNDAF/GEF 5	Sustainable NRM

Agency	Priority Sectors and Areas of Focus	Period of Country Strategy	Complementarities/Synergy Potential
ADB	<ol style="list-style-type: none"> 1. Women's entrepreneurship Development Project (US\$1.5M 2013-2017) 2. Skilling and Entrepreneurship for Inclusive Growth Sector Development Program (US\$ 0.75M 2013-2017) 3. Rural Financial Inclusion Project aimed at facilitating the expansion of agriculture portfolios of participating financial institutions (PFIs) to finance farmers and agribusiness. ADB loan amounts to USD 30 million and a technical assistance amounting to USD 800,000 to support the participating financial institution 	Ongoing corporate development programme	<ol style="list-style-type: none"> 1. Low-income women micro entrepreneurs in the rural areas 2. Vocational skills training 3. Access of smallholder pastoralists and rural women to rural finance.
USAID	<ol style="list-style-type: none"> 1. Business to business and export market development 2. Business to business and domestic market development 	Ongoing corporate development programme	1/2 Increased market share of in value chains in both domestic and foreign markets for target value chains: milk, meat, maize, fruit, potato, berries, vegetables (target areas: Naryn, Jalal-Abad, Osh, and Batken)
South Korean Development Cooperation	<ol style="list-style-type: none"> 3. Building basic infrastructure, supporting agriculture skills development, developing human resources . 	ongoing	<p>Vocational training for rural women and youth</p> <p>Technical skills development for smallholder farmers and pastoralists</p>

Key file 4: Target group identification, priority issues and potential response

Typology	Poverty Levels and Causes ^x	Coping Actions	Priority Needs	COSOP Response
<p>Subsistence based farming HHs (production fully for own consumption)</p> <p>These are either non-poor HHs employed in other sectors (public sector, mining, industry). This sub group is not directly targeted by the IFAD programme.</p> <p>Other sub category is poor HHs, who have no permanent jobs. They are targeted by the IFAD programme and reviewed in this matrix.</p>	<p>Moderate to Severe</p> <ul style="list-style-type: none"> • Families with more than 3 children, few economically active HH members; • Have complete or incomplete school education, no higher or technical education; • Lack of off-farm jobs; • Have few stock of assets: no arable land or very small plot; very small household plots, have poultry, no or very few livestock (1 and up to 10 sheep or goat), no machinery; • Income is lower than established living standards' minimum; • Several small size loans (mostly consumption loans) from formal and informal financial sources; • Live in remote or mountainous areas, rely mostly on natural resources; • Very vulnerable to changing weather patterns; • Very vulnerable to external shocks. 	<ul style="list-style-type: none"> • Rely on state payments/benefits (pensions, disability, poverty); • Land leased out for in kind payment; • Ag production is very basic without investments and thus low productivity, small quantities; • Rely only on own labour in ag production; • Income usually as low paid seasonal labour; • Migration of economically active members of HH to cities and abroad; • Reduction in consumption, especially food; • Selling livestock and livestock products in urgent needs; • Help from extended family networks. 	<ul style="list-style-type: none"> • Improve social benefits targeting and delivery mechanisms; • Improve access to social infrastructure and services; • Improved nutrition; • B Improved health; • Minimize risks to ag production; • Employment opportunities; • Higher incomes; • Improved access to natural resources/pastures for grazing, collection of fuelwood, dung, plants. 	<ul style="list-style-type: none"> • Generate employment in ag processing and services; • Support VCs with considerations of nutritional value of products for own consumption as well; • Support anti- epizootic diseases programme (awareness, capacity building, vaccination); • Support resilience of livelihoods to climate change (sustainable agricultural inputs, technologies, practices), • diversification of livelihoods; • Ensure fair access to pastures, support to community institutions; • Ensure inclusion and consider interests of poor in microprojects and other projects' benefits; • Benefit from improved community services and infrastructure • Benefit from improved ecological environment.

Typology	Poverty Levels and Causes ^x	Coping Actions	Priority Needs	COSOP Response
<p>Semi subsistence farming HH (40 and more per cent of production is for commercial purposes)</p> <p>Can be fully engaged in agriculture, or have agriculture as a second important source of income. Target group of IFAD programme</p>	<p>Moderate</p> <ul style="list-style-type: none"> • Have complete or incomplete school education, no higher, or higher but not technical education; • Lack of off-farm jobs; • Have small arable land plot (up to 2.5 ha per HH), household plots, livestock (poultry, 1-3 cows and up to 20 sheep or goat), no machinery; • Income is lower or equal to established living standards' minimum; • Several loans (consumption, ag loans) from formal and informal financial sources; • Limited access to markets due to lack of awareness and inability to meet requirements in quantity and quality, sell to middlemen or at local open markets; • Cannot aggregate production to reduce transactions cost, negotiate effective prices; • Moderate to high levels of land degradation; • Limited access to irrigation; • Rely significantly on natural resources; • Very vulnerable to changing weather patterns; • Very vulnerable to external shocks. 	<ul style="list-style-type: none"> • Part of the income comes from the state payments/benefits (pensions, disability); • Agriculture is important source of income, but seek other/better employment opportunities; • Ag production is with limited investments and thus low productivity, small quantities, low profitability; • Seeks new knowledge; • Seeks to improve productivity and yields; • Rely on family labour; • Migration of economically active members of HH to cities and abroad; • Reduction in consumption, especially food; • Avoid or limit taking risks. 	<ul style="list-style-type: none"> • Improved nutrition; • Improved health; • Ensure access to natural resources; • Improved rural infrastructure (access roads, irrigation); • Access to improved inputs, knowledge, technology and finance; • Expand production scale, and quality; • Ability to consolidate production with other farmers for higher profit margin and lower cost; • Improve access to markets; • Enhance resilience to climate change. 	<p><u>In addition to COSOP responses above:</u></p> <ul style="list-style-type: none"> • Improve production with access to natural resources, knowledge and new technologies; • Improve access to inputs and services; • Facilitate formation of groups, unions; • Improve opportunities for postharvest storage, processing and marketing; • Assist in establishing links with the private sector; • Improve product quantity, quality to meet market requirements; • Access to technical and business development skills.

Typology	Poverty Levels and Causes ^x	Coping Actions	Priority Needs	COSOP Response
Women-headed farming households^{**} (divorced women, but in Kyrgyzstan they are mostly widows or <i>de facto</i> heads of households with men in labour migration)	<ul style="list-style-type: none"> • Rarely have technical education; • Access to arable land is limited (almost never by inheritance, only either through primary land allocation or from the secondary markets); • Strongly rely on natural resources; • Five times spend more time on home errands than men; • In ag sector mostly work as domestic labour or seasonal labour; • Lower wages in the labour market; • Limited access to finances, extension, inputs, irrigation, machinery due to patriarchal traditional norms; • Difficulties with withdrawal land share from HH plot in case of divorce; • Access to pasture resources through male relatives; • Limited participation in decision making processes and bodies. 	<ul style="list-style-type: none"> • Support from the paternal family; • Sell possessions; • Sell dowry; • Cultivating household plot to grow produces for market; • Small-scale home based processing; • Taking loan from informal sources or expensive non-collateralized group loans for short terms; • Reduction in consumption. 	<ul style="list-style-type: none"> • Access to pasture and other natural resources; • Improve social and physical rural infrastructure; • Access to finances; • Access to improved inputs, technology and extension; • Assist in establishing viable links with the market; • Access to business development skills and information; • Assistance to form marketing groups ; • Postharvest storage and processing techniques; • Diversification of farming systems. 	<ul style="list-style-type: none"> • Develop, implement and monitor implementation of the Gender Strategy for each project with specific approaches to women beneficiaries and women headed HHs to improve inclusiveness and benefits sharing; • Support gender sensitive and gender positive policies and legislation; • Tailored support to women in agriculture to address their specific needs and interests (household plot based production, small scale home based processing) • Provide support with access to finances; • Target women with specially tailored capacity building and empowering activities.

^x All information on profile of beneficiaries were taken from the baseline surveys of the LMDPI (2014) and LMDPII (2016)

^{**}Women headed households can be in all types of beneficiaries (subsistence, semi subsistence and rarely commercial farmers). Here is only information specific to WHH