

Document: EB 2016/119/R.16  
Agenda: 11(c)  
Date: 23 November 2016  
Distribution: Public  
Original: English

A



الاستثمار في السكان الريفيين

## جمهورية ملاوي برنامج الفرص الاستراتيجية القطرية

مذكرة إلى السادة ممثلي الدول الأعضاء في المجلس التنفيذي  
الأشخاص المرجعيون:

نشر الوثائق:

الأسئلة التقنية:

**William Skinner**

مدير مكتب شؤون الهيئات الرئاسية  
رقم الهاتف: +39 06 5459 2974  
البريد الإلكتروني: [gb\\_office@ifad.org](mailto:gb_office@ifad.org)

**Thomas Rath**

مدير البرنامج القطري  
شعبة أفريقيا الشرقية والجنوبية  
رقم الهاتف: +39 06 5459 2069  
البريد الإلكتروني: [t.rath@ifad.org](mailto:t.rath@ifad.org)

المجلس التنفيذي - الدورة التاسعة عشرة بعد المائة  
روما، 14-15 ديسمبر/كانون الأول 2016

للاستعراض

## المحتويات

iii	خريطة العمليات التي يمولها الصندوق في البلد
iv	موجز تنفيذي
1	أولاً - تشخيص الحالة القطرية
5	ثانياً - الدروس والنتائج السابقة
8	ثالثاً - الأهداف الاستراتيجية
10	رابعاً - النتائج المستدامة
10	ألف - الاستهداف والتمايز بين الجنسين
11	باء - توسيع النطاق
11	جيم - الانخراط في السياسات
12	دال - الموارد الطبيعية وتغير المناخ
12	هاء - الزراعة المراعية للتغذية والتنمية الريفية
13	خامساً - الإيصال الناجح
13	ألف - إطار التمويل
14	باء - الرصد والتقييم
14	جيم - إدارة المعرفة
15	دال - الشراكات
15	هاء - الابتكار
15	واو - التعاون بين بلدان الجنوب والتعاون الثلاثي

## الذيول

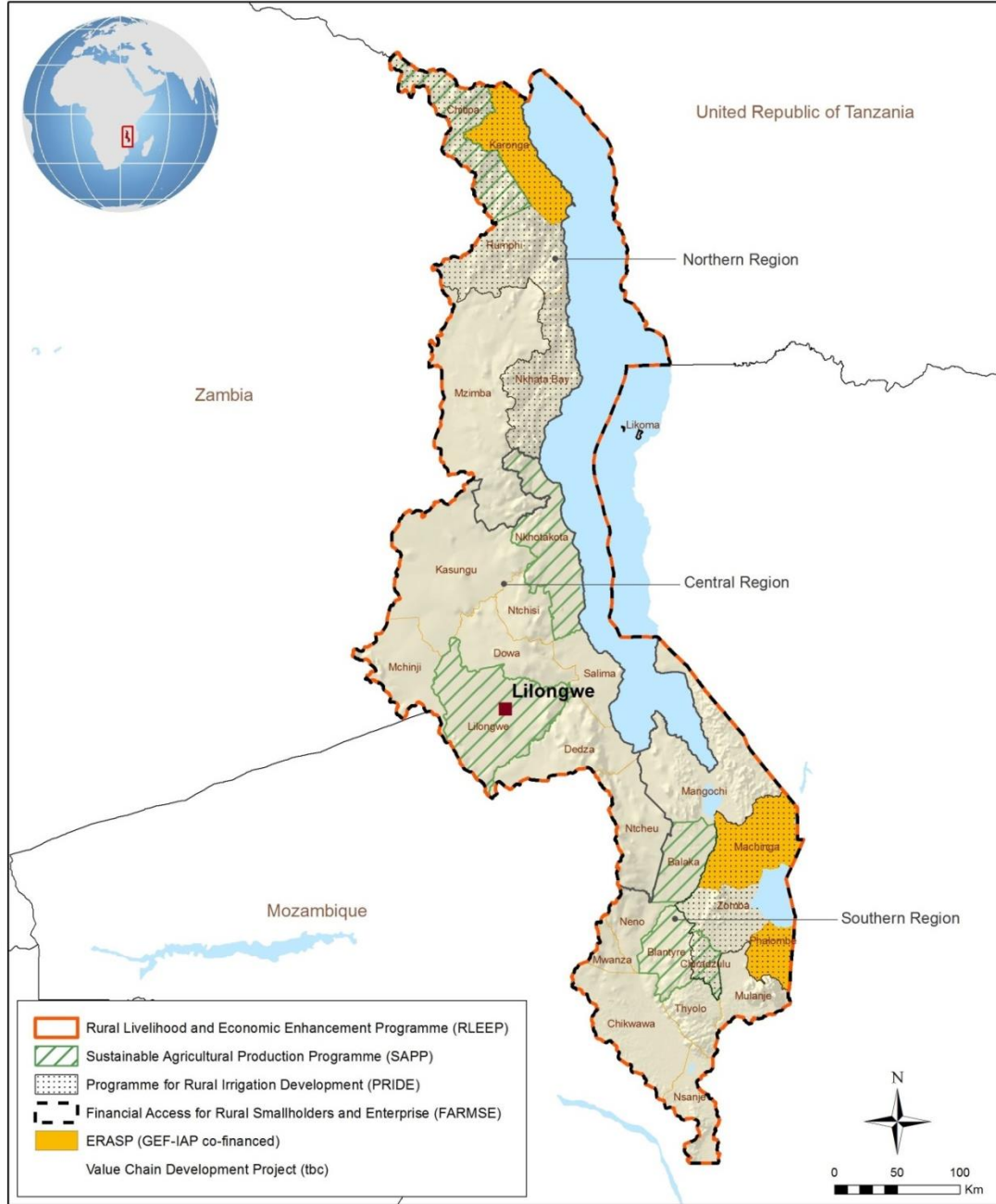
- الذيول الأول - إطار إدارة نتائج برنامج الفرص الاستراتيجية القطرية
- الذيول الثاني - تقرير إنجاز برنامج الفرص الاستراتيجية القطرية السابق
- الذيول الثالث - الاتفاق عند نقطة الإنجاز لتقييم البرنامج القطري السابق
- الذيول الرابع - عملية إعداد برنامج الفرص الاستراتيجية القطرية بما في ذلك الدراسات التحضيرية، والمشاورات مع أصحاب المصلحة والأحداث
- الذيول الخامس - الملفات الرئيسية:

- الملف الرئيسي 1: الفقر الريفي وقضايا القطاع الزراعي/الريفي
- الملف الرئيسي 2: مصفوفة المنظمات (تحليل جوانب القوة والضعف والفرص والمخاطر)
- الملف الرئيسي 3: المبادرات التكميلية للجهات المانحة/إمكانات الشراكات

- الملف الرئيسي 4: تحديد المجموعة المستهدفة، وقضايا الأولويات، والاستجابة المحتملة
- الذيل السادس - إدارة الموارد الطبيعية والتأقلم مع تغير المناخ: الخلفية، السياسات الوطنية
- واستراتيجيات الصندوق في التدخل
- الذيل السابع - القطر في لمحة موجزة
- الذيل الثامن - المذكرة/المذكرات المفاهيمية

## خريطة العمليات التي يمولها الصندوق في البلد

ملاوي



إن التسميات المستخدمة وطريقة عرض المواد في هذه الخريطة لا تعني التعبير عن أي رأي كان من جانب الصندوق فيما يتعلق بترسيم الحدود أو الترخوم أو السلطات المختصة بها.  
خريطة أعدها الصندوق 2016-09-23

## موجز تنفيذي

- 1- **المقدمة.** يضع برنامج الفرص الاستراتيجية القطرية المستند إلى النتائج هذا خريطة لانخراط الصندوق مع حكومة ملاوي للفترة الممتدة بين منتصف 2016 إلى منتصف 2022. ويبنى على برنامج الفرص الاستراتيجية القطرية للفترة 2010-2015، والدروس المستفادة من المشاريع الممولة من الصندوق، وتشخيص الحالة القطرية من خلال الدراسات والمشاورات مع أصحاب المصلحة.
- 2- **السياق القطري.** يبلغ تعداد سكان ملاوي 16.7 مليون نسمة، 85 في المائة منهم ريفيون. واثنان من بين ثلاثة أشخاص هم تحت الخامسة والعشرين. ويتوقع أن يرتفع عدد السكان إلى 26 مليوناً بحلول عام 2030. ويصل تعداد الفقراء إلى 50.7 في المائة، حيث تعيش نسبة 30 في المائة من السكان فقراً شديداً. ويبدو الفقر أكثر وضوحاً في المناطق الريفية في الشمال والجنوب، في حين انخفض في المناطق الحضرية. ويؤدي ارتفاع معدلات سوء التغذية إلى جانب إصابة نحو 10 في المائة من السكان بفيروس نقص المناعة البشرية/الإيدز إلى إعاقة إنتاجية البلد، حيث يتطلب هؤلاء الأشخاص بذل أفراد الأسرة، ولا سيما النساء، جهوداً كبيرة لرعايتهم.
- 3- تعتبر الزراعة قطاع رئيسياً في الاقتصاد في ملاوي من حيث الدخل القومي والعمالة. ويؤدي الضغط على الموارد الشحيحة إلى تدهور وإزالة الغابات. في حين أثر الطقس الشديد الذي يوافقه تغير المناخ سلباً على الأمن الغذائي، وهو وضع جعل 2.8 مليون شخص يعتمدون على المساعدات الغذائية بداية عام 2016. وهذا يبرز ضعف نظام الإنتاج البعلي الغالب. ولا يستطيع نظام الإرشاد العام تلبية طلب المزارعين، بسبب نقص القدرات والوقت المخصص من الموظفين لبرنامج دعم المدخلات الزراعية.
- 4- تتماشى الأهداف الاستراتيجية لبرنامج الفرص الاستراتيجية القطرية تماماً مع سياسات الحكومة الرئيسية ذات الصلة: استراتيجية ملاوي للنمو والتنمية – المرحلة الثانية للفترة 2013-2016، والسياسة الزراعية الوطنية للفترة 2016-2020، والاستراتيجية الوطنية للتصدير للفترة 2013-2018.
- 5- **الدروس المستفادة.** يبنى برنامج الفرص الاستراتيجية القطرية للفترة 2016-2022 على الدروس المستفادة من المشاريع الأربعة المدرجة في برنامج الفرص الاستراتيجية القطرية السابق للفترة 2010-2015. وقد أثبت الصندوق خبرته في تقديم الممارسات الزراعية الجيدة، مثل زراعة الحفظ، والتأقلم مع تغير المناخ. وقد أظهرت الابتكارات في مجال الخدمات الإرشادية، مثل النظم التي يقودها المزارعون والمجتمع المحلي، نتائج أولية جيدة. ويشكل تطوير الري على نطاق صغير ومتوسط وإدارة رابطات مستخدمي المياه لشبكات الري – مما وفر لأصحاب الحيازات الصغيرة الوصول إلى الأراضي المروية – مجالاً آخر من النجاح. وكان الصندوق رائداً في تنمية سلسلة القيمة بنجاح في العديد من السلع عبر مجموعة من الجهات الفاعلة. وقد أدى نهج المنهجية الأسرية إلى تمكين النساء من اتخاذ قرارات مشتركة. ويتم تنفيذ الاستثمارات الممولة من الصندوق من خلال الهياكل الحكومية والمجتمعية، وبالتالي تعزيز القدرات على المستوى الوطني، والمحافظات، وعلى المستويات المحلية، وتحسين استفادة المستفيدين من الخدمات.

6- **الأهداف الاستراتيجية.** يهدف برنامج الفرص الاستراتيجية القطرية للفترة 2016-2022 إلى بلوغ هدفين استراتيجيين كالتالي:

(أ) **الهدف الاستراتيجي 1:** صمود أسر أصحاب الحيازات الصغيرة في وجه الصدمات الطبيعية وتعزيز الأمن الغذائي والتغذوي. ويسعى هذا الهدف إلى الحد من ضعف المزارعين أصحاب الحيازات الصغيرة في وجه الطقس الشديد والكوارث الطبيعية. وسيحقق هذا من خلال الاستثمار فيما يلي: (1) بنية تحتية مقاومة لتغيرات المناخ، بما في ذلك الري والحفاظ على التربة والمياه؛ (2) التكنولوجيا داخل المزرعة. وسيتم تطوير قدرات المزارعين ومجتمعاتهم للإدارة المتكاملة للموارد الطبيعية، بما في ذلك إدارة الري، ولتحقيق ممارسات زراعية جيدة، بما في ذلك الزراعة الذكية مناخيا والمراعية للتغذية وتنويع المحاصيل، والممارسات التغذوية الجيدة، وأنشطة ما بعد الحصاد. وسيتم تعميم التغذية في جميع المشاريع.

(ب) **الهدف الاستراتيجي 2:** وصول أسر أصحاب الحيازات الصغيرة إلى الأسواق المريحة والخدمات. ويسعى هذا الهدف إلى تمكين المزارعين أصحاب الحيازات الصغيرة من الاستفادة من أسواق السلع الزراعية. وسيحقق هذا من خلال تحسين فرص الوصول إلى الخدمات المالية الريفية وخدمات الأسواق وتطوير الأعمال التجارية المخصصة للمزارعين أصحاب الحيازات الصغيرة. وسيتم دعم المزارعين أصحاب الحيازات الصغيرة لتشكيل رابطات القروض والادخار للوصول إلى الخدمات المالية. وستستفيد الأسر الفقيرة جدا من نهج التخرج. وسيتم دعم المؤسسات المالية والشركاء في سلسلة القيمة لخلق فرص الأعمال للمزارعين أصحاب الحيازات الصغيرة لتوريد أسواق السلع الزراعية. وستتم مساعدة مجموعات المنتجين للتعامل مع متطلبات السوق مثل معايير اختيار المنتجات وكميتها وجودتها.

7- **النتائج المستدامة والتنفيذ الناجح.** ستركز الأنشطة الاستثمارية والخارجة عن نطاق المشروع على السكان الريفيين الفقراء النشطين اقتصاديا مع خلق فوائد عرضية للأسر الضعيفة التي تعاني من العجز الغذائي. وسيعزز تعميم التغذية بشكل مباشر رفاه المجموعة المستهدفة. وسيتم التركيز على توسيع نطاق نتائج التنمية بشكل إيجابي من خلال الانخراط السياساتي وبناء الشراكات. في حين سيتم السعي بشكل استباقي وراء الفرص التي تأتي في إطار التعاون بين بلدان الجنوب والتعاون الثلاثي. وسيتم التطرق للجوانب المناخية وإدارة الموارد الطبيعية في البرامج الإقراضية من خلال، من بين جملة أمور أخرى، مرفق البيئة العالمي والتأقلم لتمويل برنامج زراعة أصحاب الحيازات الصغيرة. وسيتم تعزيز قدرات الحكومة في الرصد. وسيتم توجيه الابتكار من خلال البحوث التي تمويلها المنحة ومن خلال اختبار نهج جديدة ضمن المشاريع.

## جمهورية ملاوي

### برنامج الفرص الاستراتيجية القطرية

#### أولاً - تشخيص الحالة القطرية

- 1- **السياق القطري.** تعتبر ملاوي بلدا صغيرا مكتظا بالسكان، حيث يحده موزمبيق، وجمهورية تنزانيا المتحدة، وزامبيا. ويسود فيها المناخ المداري، في حين يأتي موسم الأمطار فيها من أكتوبر/تشرين الأول إلى أبريل/نيسان. ويتراوح متوسط سقوط الأمطار بين 500 ملمترا و 3 000 ملمتر.
- 2- ارتفع عدد سكان ملاوي من 4 ملايين نسمة عام 1966 إلى 16.7 مليون نسمة عام 2014، ومن المتوقع أن يرتفع هذا العدد إلى 26 مليون بحلول عام 2030. واثنان من بين ثلاثة أشخاص هم تحت الخامسة والعشرين.<sup>1</sup> وقد تحسن متوسط العمر المتوقع إلى 62.8 عاما.<sup>2</sup> ويبلغ متوسط الكثافة السكانية 177 نسمة لكل كيلومتر مربع (2014)، مع وجود أكثر من 300 نسمة لكل كيلومتر مربع في بعض المناطق في الجنوب.
- 3- تعتبر ملاوي من بين أقل البلدان نموا، حيث بلغت درجتها على مؤشر التنمية البشرية 0.445 عام 2014، مما جعلها تحتل المرتبة 174 من بين 182 بلدا. وتراجع معدل الدخل القومي الإجمالي للفرد من 370 دولار أمريكي عام 2011 إلى 250 دولار أمريكي عام 2015، ويرجع ذلك أساسا إلى انخفاض الدخل الذي توفره محاصيل التصدير.
- 4- بلغ معدل الناتج المحلي الإجمالي لعام 2014 حوالي 4.26 مليار دولار أمريكي، 17.04 في المائة منه مستمد من الصناعة و 49.65 في المائة من الخدمات. وتوفر الزراعة نسبة 33.31 في المائة المتبقية، ورغم ذلك فهي تلعب دورا رئيسيا. ويُشغل هذا القطاع 80 في المائة من القوة العاملة، ويعتبر القطاع الرئيسي الذي يجلب العملة الصعبة من خلال تصدير التبغ، والسكر، والشاي والبن، والقطن. ويقدر نمو الناتج المحلي الإجمالي الحقيقي لعام 2014 بنسبة 5.7 في المائة، حيث توجهه الزراعة إلى حد كبير، مع وجود مساهمات كبيرة من الصناعات التحويلية، وتجارة الجملة والتجزئة، والخدمات.<sup>3</sup> ويبلغ معدل البطالة 6.6 في المائة (2014). وتبقى البطالة بين الشباب مرتفعة بشكل لافت للنظر بنسبة 40 في المائة.
- 5- ظلت نسبة التضخم أعلى من 20 في المائة منذ عام 2013 (أعلى من نسبة 4.1 في المائة التي شهدتها عام 2007)، إذ يوجهها انخفاض حصاد المحاصيل وما يعقبه من ارتفاع في موجات أسعار المواد الغذائية. وفي عام 2016، بلغ معدل التضخم في أسعار المواد الغذائية 28.4 في المائة، وهو ما أثر على مشتري

<sup>1</sup> Population Reference Bureau (2014), [www.prb.org/](http://www.prb.org/)

<sup>2</sup> UNDP, Human Development Report 2014, Malawi summary (New York: United Nations Development Programme,

2015)

African Economic Outlook (2015), [www.africaneconomicoutlook.org/](http://www.africaneconomicoutlook.org/). 3

الأغذية الصافيين وسبب خطرا في ارتفاع سوء التغذية لدى الأطفال.<sup>4</sup> وتصل أسعار الفائدة السنوية على القروض حوالي 27 في المائة (13.2 في المائة على الودائع).

6- لوحظ طغيان التوجهات التالية على النمو والتنمية على الصعيد الوطني: (1) ارتفاع متوسط دخل الفرد، وذلك بسبب النمو في القطاع الريفي خارج المزرعة؛ (2) تجاوز النمو السكاني في المناطق الحضرية النمو السكاني في المناطق الريفية، ورغم ذلك ستبقى ملاوي بلدا يغلب عليه الطابع الريفي خلال العقد القادم؛ (3) الزيادة الطفيفة في معدلات الفقر في المناطق الحضرية، وهو ما يبين محدودية قدرة الاستيعاب للاقتصاد في المناطق الحضرية.<sup>5</sup>

7- **سبل العيش الريفية.** يعيش 85 في المائة من السكان (حوالي 11 مليون نسمة) في المناطق الريفية وينخرطون كلهم تقريبا في إنتاج المحاصيل والثروة الحيوانية. ويبلغ متوسط حيازة الأراضي 0.8 هكتار، حيث تشكل الذرة المحصول الغالب (66 في المائة) بالنسبة لأصحاب الحيازات الصغيرة، تليها البازلاء الهندية، والبقول السوداني (16 في المائة لكل منهما) والتبغ (8 في المائة).

8- يعيش نحو 51 في المائة من السكان تحت خط الفقر الوطني،<sup>6</sup> وعانى 30 في المائة منهم من الفقر المدقع عام 2010.<sup>7</sup> ويغلب الفقر على المناطق الريفية، مع تركزه بشكل رئيسي جنوب وشمال البلاد. في حين تبقى الإحصاءات حول الأمن الغذائي والتغذوي أيضا مثيرة للقلق. ويبلغ معدل التقزم بين الأطفال 42 في المائة، وفي بعض المقاطعات أكثر من 60 في المائة.<sup>8</sup> وتتضرر الأسر التي ترأسها النساء أكثر من انعدام الأمن الغذائي، على اعتبار أنهن يتوفرن عادة على موارد قليلة.<sup>9</sup>

9- وعلى الرغم من التقدم في مجال الوقاية من فيروس نقص المناعة البشرية/الإيدز وعلاجه، تبلغ نسبة الإصابة 9.1 في المائة بين السكان البالغين (2010).<sup>10</sup> ويؤدي سوء التغذية وانتشار فيروس نقص المناعة البشرية/الإيدز إلى تفاقم الإنتاجية الريفية المنخفضة. وتمثل رعاية أفراد الأسرة أيضا عبئا إضافيا، خاصة بالنسبة للنساء.

10- يقلل النمو السكاني السريع من حيازات الأسر للأراضي. وينتج عن تدهور الأراضي،<sup>11</sup> وإزالة الغابات، وتغير المناخ تفاقم انعدام الأمن الغذائي والتغذوي.<sup>12</sup> في حين يتزايد ضعف الزراعة في وجه الصدمات

G.A. Cornia, L. Deotti and M. Sassi, "Sources of food price volatility and child malnutrition in Niger and Malawi," *Food Policy* 60 (April 2016): 20-30; K. Harttgen, S. Klasen and R. Rischke, "Analyzing nutritional impacts of price and income related shocks in Malawi," *Food Policy* 60 (April 2016): 31-43

P. Dorosh, K. Pauw and J. Thurlow, "Contribution of Cities and Towns to National Growth and Development in Malawi" (unpublished, International Food Policy Research Institute [IFPRI], Washington, DC, 2015)

<http://data.worldbank.org/country/malawi>

[http://hdr.undp.org/sites/all/themes/hdr\\_theme/country-notes/MWI.pdf](http://hdr.undp.org/sites/all/themes/hdr_theme/country-notes/MWI.pdf)

8 الصندوق، التقرير الأساسي حول السلوكيات والمعارف الغذائية في ملاوي لعام 2015 (روما، 2016)؛ وتوسيع نطاق التغذية في ملاوي، <http://scalingupnutrition.org/sun-countries/malawi/>

M. Kassie, J. Stage, H. Teklewolde and O. Erenstein, "Gendered Food Security in Rural Malawi: Why is women's food security status lower?," *Food Security* 7 (2015): 1299

<http://www.unaids.org/en/regionscountries/countries/malawi>

Land degradation and subsequent change in land use are estimated to cause economic costs in the range of 6-7 per cent of Malawi's GDP. O.K. Kirui, "Economics of Land Degradation and Improvements in Tanzania and Malawi," in *Economics of Land Degradation and Improvement – A Global Assessment for Sustainable Development*, ed. E. Nkonya, A. Mirzabaev, J. von Braun (Cham [ZG], Switzerland: Springer International Publishing, 2016), 609-649.



الطبيعية. وخلفت الأمطار الغزيرة في الفترة 2015-2016 التي تبعها الجفاف 2.8 مليون شخص ممن يعتمدون على المساعدات الغذائية. ولا يتم تكييف الممارسات الزراعية بشكل كافٍ مع الاستخدام المكثف للأراضي والتقلبات الشديدة في الطقس. ويعتبر فقدان التربة السطحية من الأراضي الزراعية أمراً لا يستهان به، وهذا راجع إلى حد كبير للإدارة غير الملائمة.

11- توفر الأسر الريفية العمالة الزراعية، والتي تعمل بشكل موسمي وتتقاضى مبالغ ضئيلة، خاصة بالنسبة للنساء. ويوفر تنوع أنشطة خارج المزرعة، مثلاً من خلال المشروعات الصغيرة والمتوسطة<sup>13</sup> من أجل القيمة المضافة، وتوفير العمل، والتجارة والخدمات، فرصاً لتحسين سبل العيش، والحد من الضعف وتوظيف الشباب والشابات.

12- **السياسات والبرامج.** ترد الرؤية التنموية لملاوي في رؤية ملاوي لعام 2020، وتهدف إلى جعل ملاوي "آمنة، وناضجة ديمقراطياً، ومستدامة بيئياً، ومعتمدة على نفسها مع توفير فرص متكافئة للجميع وضمان مشاركتهم الفعالة". وتتم ترجمة هذه الرؤية إلى استراتيجيات وسياسات قطاعية وتنفيذها البرامج ذات الصلة ببرنامج الفرص الاستراتيجية القطرية.

(1) تعتبر استراتيجية ملاوي للنمو والتنمية-المرحلة الثانية للفترة 2013-2016 استراتيجية شاملة متوسطة المدى الغرض منها تحقيق التنمية على المدى الطويل. كما أنها تطمح للحد من الفقر من خلال النمو الاقتصادي المستدام وتطوير البنية التحتية، من بين جملة أمور أخرى، في المجال الزراعي.

(2) تحدد السياسة الزراعية الوطنية للفترة 2016-2020 ثمانية مجالات ذات أولوية والتي تتماشى تماماً مع الأهداف الاستراتيجية لبرنامج الفرص الاستراتيجية القطرية: الإنتاج والإنتاجية الزراعيين؛ تطوير شبكات الري؛ ميكنة الزراعة؛ تطوير الأسواق الزراعية، والتجهيز الزراعي والقيمة المضافة؛ الأمن الغذائي والتغذوي؛ إدارة المخاطر الزراعية؛ تمكين الشباب والنساء في مجال الزراعة؛ التطوير المؤسسي، والتنسيق، وتعزيز القدرات.

(3) تسعى الاستراتيجية الوطنية للتصدير للفترة 2013-2018 إلى تحقيق النمو من خلال البذور الزيتية ومنتجات قصب السكر، ومن خلال تجهيز الألبان، والذرة، والقمح، والبستنة، والبقول. وسيتم دعم هذه السلع في إطار الهدف الاستراتيجي 2.

(4) تعزز السياسة الوطنية لتغير المناخ (2013)، تماشياً مع الهدف الاستراتيجي 1، التأقلم مع تغير المناخ وتخفيفه لأجل سبل العيش من خلال التنمية الاقتصادية.

13- يتم تنفيذ السياسات المذكورة أعلاه من خلال البرامج الحكومية. ويهدف برنامج دعم المدخلات الزراعية إلى المساهمة في إنتاج المحاصيل وتنويعها.<sup>14</sup> ومنذ إنطلاقه عام 2005، وصل برنامج دعم المدخلات الزراعية إلى 50 في المائة من أصحاب الحيازات الصغيرة في ملاوي، ولكنه يستهلك 80 في المائة من الميزانية الزراعية وحصة كبيرة من وقت الموظفين. ويخلف أثراً على تقديم خدمات الإرشاد ويفتقر إلى تقديم حوافز

Draft National Forest Policy of Malawi, 2013 (see appendix III). 12

<sup>13</sup> تشمل المشروعات الصغيرة والمتوسطة المشروعات المتناهية الصغر والإنتاج المنزلي، فضلاً عن المجهزين الريفيين الصغار والتجار الزراعيين، والتي توظف ما يصل إلى 30 شخصاً.

<sup>14</sup> C. Arndt, K. Pauw and J. Thurlow, "The Economy-wide Impacts and Risks of Malawi's Farm Input Subsidy Program" [sic], *American Journal of Agricultural Economics* (24 August 2015), doi: 10.1093/ajae/aav048.

للمزارعين لزيادة الإنتاجية. ويهدف برنامج دعم النهج الشامل للقطاع الزراعي في ملاوي للفترة 2011-2015 إلى تنسيق التدخلات بهدف تحقيق نمو سنوي بنسبة 6 في المائة في القطاع الزراعي. وتجري حاليا مراجعة هذا البرنامج للتعامل مع التحديات التي تمت مواجهتها أثناء التنفيذ. وتشمل البرامج الأخرى ذات الصلة ببرنامج الفرص الاستراتيجية القطرية الخطة الرئيسية للري وإطار الاستثمار، والخطة الوطنية للاستثمار في تغير المناخ (2015).

14- تعاني قدرة الحكومة على إدارة وتنفيذ البرامج من الإجهاد. حيث يُظهر تقييم السياسات والمؤسسات القطرية لعام 2014 في البنك الدولي توجهها سلبيا لإدارة القطاع العام. وتوفر اللامركزية شبكة من المؤسسات المحلية والخدمات الريفية، ولكن تبقى القدرة على تنفيذ المشاريع والبرامج محدودة، بالإضافة إلى تضررها من برنامج دعم المدخلات الزراعية. ويتميز انخراط القطاع الخاص في الاقتصاد الريفي بالحذر بسبب المخاطر العالية ومحدودية العوائد.

15- **الفرص الاستراتيجية.** توفر الحالة المذكورة أعلاه فرصة استراتيجية للدعم الذي يوفره الصندوق للحد من الفقر وتعزيز الأمن الغذائي والتغذوي. ويواجه الفقراء من الرجال والنساء في المناطق الريفية تحديات يتعين على الحكومة الاستجابة لها على نحو كاف. ويمكن أن يساهم دعم الصندوق في جعل السياسات الحكومية أكثر فعالية. وفيما يلي المجالات التي يمكن فيها استخدام ميزة الصندوق النسبية بصورة فعالة: (1) تحسين استهداف السياسات والبرامج الحكومية؛ (2) الزراعة الذكية مناخيا؛ (3) إدارة أصحاب الحيازات الصغيرة للري ومستجمعات المياه؛ (4) تعميم قضايا التغذية والتأقلم مع تغير المناخ؛ (5) روابط السوق، وسلاسل القيمة، وتنمية المشروعات الصغيرة؛ (6) الخدمات المالية الريفية.

16- **المخاطر.** تتعلق المخاطر الرئيسية التي تواجه برنامج الفرص الاستراتيجية القطرية الجديد للفترة 2016-2022 بالانكماش الاقتصادي، وقضايا التسيير المالي، وآثار التغير المناخي (الجدول 1).

17- ارتفعت المخاطر المرتبطة بالتسيير المالي بسبب فضيحة كبيرة تهم فساد الحكومة نهاية عام 2013 (أو ما يعرف بالإنكليزية بـ "Cash-gate")، والتي دفعت الجهات المانحة إلى تعليق مساعدتها الإنمائية مؤقتا. وتصنف ملاوي من حيث مدركات الفساد العامة<sup>15</sup> في المرتبة 112 من أصل 168 بلدا، مما يعني زيادة الوضع تدهورا أكثر مما كان عليه في تقييم عام 2012. وفي محاولة لتعزيز النظم العامة للإدارة المالية، قامت الحكومة بما يلي: (1) إنشاء لجان مستقلة لمراجعة الحسابات للدوائر والوكالات الوزارية؛ (2) تنفيذ المراجعة الشرعية لحسابات نظام الإدارة المالية المتكامل؛ (3) تشغيل موظف متخصص في أمن تكنولوجيا المعلومات في دائرة المحاسب العام لرصد المعاملات غير القانونية على نظام الإدارة المالية المتكامل؛ (4) مسح تراكم تسويات الحسابات الحكومية التي أجريت أخيرا في يوليو/تموز 2013؛ (5) تسريع محاكمات الموظفين المتورطين في معاملات غير قانونية. ويجب رصد الأثر الكامل للإصلاحات العامة للإدارة المالية.

<sup>15</sup> منظمة الشفافية الدولية، <https://www.transparency.org/country/#MWI>.

الجدول 1  
المخاطر واستراتيجيات تخفيفها

المخاطر	مستوى الخطر	استراتيجية التخفيف
الانكماش الاقتصادي	متوسط	تهدف الاستثمارات في صمود أصحاب الحيازات الصغيرة إلى تعزيز قدرتهم على التعامل مع تأثيرات الاقتصاد الكلي على سبل عيشهم
عدم توفر الحكومة على القدرات الكافية لتنفيذ أنشطة المشروع	متوسط	سيقوم الصندوق بما يلي: • تعزيز القدرات من خلال تقديم المساعدة التقنية، والتدريب، وأدوات الإدارة • تنويع تقديم خدمات الدعم، بما في ذلك من خلال القطاع الخاص • ضمان هياكل متخصصة لتنسيق المشروع
التسيير المالي، بما في ذلك الفساد	مرتفع	سيقوم الصندوق بما يلي: • استخدام تدابير صارمة للرقابة الائتمانية (مثل عمليات المحاسبة، والإبلاغ، والإشراف الائتماني الوثيق، والمراجعة السنوية المستندة كلها على تكنولوجيا المعلومات) • توفير التدريب والإشراف للموظفين ذوي الصلة بالمشروع
الظواهر المناخية السلبية	متوسط	سيقوم الصندوق بما يلي: • الاستثمار في مختلف المجالات التقنية (الري، وسلاسل القيمة، وأنظمة التمويل الريفي) • توفير التدريب لزيادة قدرات أصحاب الحيازات الصغيرة والقطاعين العام والخاص للتأقلم مع تأثيرات تغير المناخ

## ثانياً – الدروس والنتائج السابقة

18- دعم برنامج الفرص الاستراتيجية القطرية للفترة 2010-2015 أربعة برامج استثمارية: برنامج دعم سبل العيش الريفية؛ مشروع تنمية الزراعة والري وسبل كسب العيش الريفية الذي شارك في تمويله البنك الدولي؛ برنامج تعزيز موارد الرزق الريفية والأوضاع الاقتصادية؛ برنامج الإنتاج الزراعي المستدام - فضلا عن 12 مشروعا إقليميا وقطريا ممولا بمنح. وفيما يلي أهم الدروس المستفادة من البرامج الممولة من القروض:

- **الممارسات الزراعية الجيدة.** يعزز برنامج الإنتاج الزراعي المستدام الممارسات الزراعية الجيدة لتحسين خصوبة التربة وزيادة الإنتاج. وتبشر النتائج التي تم تحقيقها على مستوى حقول المزارعين بكونها واعدة، على اعتبار زيادة البعلية من 1.3 إلى 2.2 طن للهكتار. ومن بين الأنشطة الأخرى، يدعم برنامج تعزيز موارد الرزق الريفية والأوضاع الاقتصادية التبطين المزدوج وتحسين تخزين الفول السوداني، مما يزيد من الإنتاج القابل للتسويق بنسبة 50 في المائة.
- وتعتبر الممارسات الزراعية الذكية مناخيا التي يمكنها تعزيز التغذية الجيدة، والمدعومة بالاستخدام الفعال لمعلومات الطقس ذات أهمية كبيرة. ومع توسع المساحات المروية، تتزايد الحاجة إلى الممارسات الزراعية الجيدة المتكيفة مع الزراعة المروية. وهناك حاجة أيضا لأفضل ممارسات ما بعد الحصاد لزيادة تسويقية المنتجات موازنة مع منظور "الزراعة باعتبارها عملا تجاريا".

- **تستخدم الخدمات الإرشادية العامة** نهج المزارعين القياديين ومدارس المزارعين الحقلية. وتدعم المشاريع الممولة من الصندوق (مشروع تنمية الزراعة والري وسبل كسب العيش الريفية، وبرنامج الإنتاج الزراعي المستدام، وبرنامج تعزيز موارد الرزق الريفية والأوضاع الاقتصادية) هذه النهج.

وأدت المشاريع إلى تحسين معدلات التوعية والاعتماد، وساعدت في صقل النهج، على سبيل المثال عن طريق إدخال مدارس أعمال المزارعين والعاملين المجتمعيين في مجال الصحة الحيوانية. ويمكن زيادة فعالية خدمات الإرشاد من خلال الخدمات التكميلية التي يوفرها مقدمي الخدمات غير الحكوميين وأولئك المنتمين إلى القطاع الخاص.

- **تعزز التنمية المستدامة للري الغلة وكثافة المحاصيل.** ففي مشروع تنمية الزراعة والري وسبل كسب العيش الريفية، زادت غلات الذرة من 1.6 إلى 3.4 طن للهكتار. وزادت كثافة المحاصيل باستخدام شبكات الري الجديدة، وبخاصة الصغيرة منها، من 80 في المائة (خط الأساس) إلى 160 في المائة. وتضمن رابطات مستخدمي المياه إدارة طويلة الأمد، وتؤمن حصول أصحاب الحيازات الصغيرة على الأراضي، وتتيح الزراعة التعاقدية. ولابد لمشاريع الري الجديدة أن تبني على نهج المشروع لتأمين الحصول على الأراضي. وتعتبر تربة مستجمعات المياه وإدارة المياه عاملين مهمين للحفاظ على البنية التحتية للري والنظام البيئي.

- **تنمية سلسلة القيمة.** يعمل برنامج تعزيز موارد الرزق الريفية والأوضاع الاقتصادية مع مجموعة من الجهات الفاعلة في سلسلة القيمة بما في ذلك المزارعين، والقطاع الخاص، والرابطة الوطنية للمزارعين أصحاب الحيازات الصغيرة في ملاوي. وقد بدأ نهج البرنامج المذكور لتنمية سلسلة القيمة بعملية رسم الخرائط على المستوى الوطني، تلتها عملية تشاورية لتحديد سلاسل السلع المحتملة. وقد بدأت عملية ابتكارية في الآونة الأخيرة والتي تقوم فيها شركات القطاع الخاص بتحديد سلاسل القيمة وقيودها. ويمكن لشركات القطاع الخاص التقدم للحصول على منح نظيرة للتصدي لقضايا سلسلة القيمة، على غرار نهج الشراكة بين القطاع العام والقطاع الخاص والمنتجين في الصندوق. وتؤكد النماذج الاقتصادية للصندوق والمعهد الدولي لبحوث السياسات الغذائية إمكانية تنمية سلسلة القيمة، بما في ذلك الوقود الحيوي والمحاصيل النقدية.<sup>16</sup>

- **التمويل الريفي.** تقف محدودية فرص الوصول إلى الخدمات المالية الريفية عائقاً أمام التنمية الزراعية. ووفر برنامج الفرص الاستراتيجية القطرية للفترة 2010-2015 بعض الدعم لتحسين فرص الوصول إلى التمويل الريفي، مثل تقديم الدعم إلى الادخار القروي ورابطات القروض. ومع ذلك، يتجاوز طلب المزارعين الخدمات المتاحة وتبقى القروض مكلفة. وهناك إقرار بالحاجة إلى نهج ابتكاري للتمويل الريفي، ونتيجة لذلك، تم اقتراح مشروع لتنمية التمويل الريفي لخبرة الإقراض الجديدة (الذيل السادس).

- **تغير المناخ والضعف في وجه الصدمات الخارجية.** تقدر خسائر المحاصيل التي سببها تغير المناخ في المناطق المكتظة بالسكان في أفريقيا الجنوبية بنحو 20 في المائة بحلول عام 2050.<sup>17</sup> وقد أصبح تغير المناخ حقيقة واقعة بالنسبة للزراعة التي هي في معظمها بعلية في ملاوي، كما اتضح ذلك من خلال الفيضانات والجفاف في موسم 2015/2016. وبما أن أصحاب الحيازات

R. Benfica and J. Thurlow, *Development of a Rural Investment and Policy Analysis (RIAPA) Modeling Toolkit* <sup>16</sup>

(PowerPoint presentation, IFAD Learning Day Workshop, Rome, 25 February 2016)

T. Wheeler and J. von Braun, "Climate change impacts on global food security," *Science* 134 (2013): 508-513. <sup>17</sup>

الصغيرة معرضون بشكل خاص للتأثيرات المناخية، فينبغي لتعزيز الممارسات الزراعية الجيدة أن يتضمن الخيارات الذكية مناخيا، مثل استخدام التنبؤات الجوية. وينبغي رفد الاستثمار في الري والبنية التحتية المقاومة لتغير المناخ من خلال الإدارة الملائمة لمستجمعات المياه (الملحق الثالث).

- **التغذية والأمن الغذائي.** وفرت نتائج المسح الذي أجراه الصندوق حول مسح السلوكيات والمعارف الغذائية<sup>18</sup> الأساس الذي بنى عليه برنامج الفرص الاستراتيجية القطرية في تعميم التغذية. وتم التأكيد على الحاجة إلى تدخل تغذوي أكثر صرامة، وينبغي استهداف المناطق التي تعاني من ارتفاع معدلات النقرم. وينبغي أن تؤدي أنشطة المشروع إلى تحسين ممارسات تغذية الرضع والأطفال، ويجب عليها رصد وتعزيز النمو العادي لتحديد المخاطر مبكرا قصد التدخل علاجيا. يجب أن تكون جميع المشاريع مراعية للتغذية وهو ما يمكن أن يترتب عنه تعزيز ما يلي: (1) المنتجات النباتية المغذية بغرض المعيشة وعلى مستوى سلاسل القيمة؛ (2) التكنولوجيات الفعالة المتعلقة بمرحلة ما بعد الحصاد وتجهيز الأغذية؛ (3) نشر الوعي من خلال حملات واسعة النطاق والتدريب على مستوى الأسرة.

- **إدارة المشروع.** خلال الفترة 2010-2015، كانت عمليات استهلال المشروع بطيئة نظرا للتأخر في استيفاء معايير الفعالية. وتختلط الخبرات في مجال إدارة المشاريع: حيث تكلفت وزارة الزراعة بإدارة برنامج الإنتاج الزراعي المستدام، ولم يكن الموظفون مخصصين بالكامل للبرنامج. وهذا أثر سلبا على الأداء، مما تسبب في التأخير لمدة ثلاث سنوات. ويتوفر برنامج تعزيز موارد الرزق الريفية والأوضاع الاقتصادية على وحدة تنسيق مخصصة والتي تقدم أداء جيدا تحت إشراف وزارة الحكومة المحلية. ويتمثل الدرس المستفاد في أن تعيين وحدة مخصصة للقيام بالإدارة الكاملة تمكن من تنفيذ المشروع بكفاءة.

- **التمايز بين الجنسين والاستهداف.** ساعد نهج المنهجية الأسرية، في مشروع تنمية الزراعة والري وسبل كسب العيش الريفية، الأسر في التوصل إلى قرارات مشتركة بشأن المحاصيل، والإيرادات، والموارد الأسرية. وتتميز المنهجية بالشمولية وتتناول المساواة بين الجنسين مع احترام التنوع الأسري. ولدى الضعفاء والفقراء، الأكثر تضررا من فيروس نقص المناعة البشرية/الإيدز عادة، احتياجات مختلفة أكثر من المزارعين ذوي التوجه التجاري. وتحتاج الأسر الفقيرة إلى استقرار معيشتها، بما في ذلك من خلال المدخلات مقابل الأصول، وتعزيز تكنولوجيات توفير العمالة في الزراعة وكذا تعزيز التغذية الجيدة.

- **الانخراط السياساتي.** تماشت حافظة برنامج الفرص الاستراتيجية القطرية للفترة 2010-2015 تماما مع سياسات الحكومة، ولكن لم تستخدم النتائج بشكل منتظم كي يستتير بها صناع القرار. ويجري التنسيق بين الجهات المانحة والقيام بحوار السياسات بشأن الزراعة في ملاوي من خلال لجنة المانحين بشأن الزراعة والأمن الغذائي ومن خلال برنامج دعم النهج الواسع للقطاع الزراعي. وكان حضور الصندوق المحدود في البلاد عائقا أمام مشاركته المنتظم في لجنة المانحين بشأن الزراعة

<sup>18</sup> انظر أيضا الصندوق، مسح حول السلوكيات والمعارف الغذائية في برنامج تعزيز موارد الرزق الريفية والأوضاع الاقتصادية، وبرنامج الإنتاج الزراعي المستدام، ملاوي (روما، 2015)، [operations.ifad.org/.../01b9a47b-b1e6-4e69-9154-8a6402464570](http://operations.ifad.org/.../01b9a47b-b1e6-4e69-9154-8a6402464570).

والأمن الغذائي. وينبغي استخدام ترتيبات بديلة لضمان نقل ثابت للمعرفة المستندة إلى المشروعات لصانعي السياسات وشركاء التنمية.

### ثالثاً - الأهداف الاستراتيجية

19- لدى الصندوق ميزة نسبية في تحويل زراعة أصحاب الحيازات الصغيرة من خلال الربط بين تحسين تقديم الخدمات والمنظمات المجتمعية. ويهدف نهجه في ملاوي إلى ما يلي: (1) العمل مع الخدمات الحكومية على مستوى المقاطعات وتعزيزها؛ (2) تقديم هذه الخدمات عن طريق المنظمات المجتمعية للمزارعين أصحاب الحيازات الصغيرة. وتشمل هذه الخدمات الابتكارات التكنولوجية لزراعة أصحاب الحيازات الصغيرة مع توفير ابتكارات اجتماعية في العلاقات بين أصحاب الحيازات الصغيرة والخدمات الزراعية. ويستفيد من هذه الأخيرة كلا الطرفين - أي المجتمعات ونظام تقديم الخدمات - كما أنها تساعد على إقامة العلاقات التي تستمر إلى ما بعد انتهاء المشروع.

20- يوفر الفقر الريفي وانعدام الأمن الغذائي والتغذوي السياق الذي يمكن فيه تطبيق الميزة النسبية للصندوق. وتتعامل البلاد مع هذا الوضع من خلال خلق الفرص الاقتصادية لأصحاب الحيازات الصغيرة وتعزيز قدرتهم على الصمود في وجه الصدمات الخارجية. وبالتالي يشكل الصمود والتسويق الهدفين الاستراتيجيين للتأمين لبرنامج الصندوق للفترة 2016-2022.

21- **الهدف الاستراتيجي 1: صمود أسر أصحاب الحيازات الصغيرة في وجه الصدمات الطبيعية وتعزيز الأمن الغذائي والتغذوي.** يسعى هذا الهدف إلى الحد من ضعف المزارعين أصحاب الحيازات الصغيرة في وجه شدة الطقس والكوارث الطبيعية، وتحسين وضعهم الغذائي والتغذوي. وسيتم تحقيقه من خلال الاستثمار فيما يلي: (1) بنية تحتية مقاومة لتغير المناخ، بما في ذلك الري والحفاظ على التربة والمياه؛ (2) التكنولوجيا داخل المزرعة. وسيتم بناء قدرات المزارعين ومجتمعاتهم من أجل الإدارة المتكاملة للموارد الطبيعية، بما في ذلك إدارة الري، ومن أجل تثبيت الممارسات الزراعية الجيدة، بما في ذلك الزراعة الذكية مناخياً والزراعة المراعية لقضايا التغذية. وتلعب التغذية دوراً محورياً في تحسين سبل العيش. وسيتم تحقيق تحسين الأمن الغذائي والتغذوي من خلال التأثير في خيارات المزارعين للتوجه نحو المحاصيل والإنتاج الحيواني المغذية أكثر، وتعزيز المعالجة والتجهيز لمرحلة ما بعد الحصاد، وإعداد الأغذية المغذية. وسيتم ترويج أفضل الممارسات من خلال حملات واسعة النطاق. وسيجري دعم مقدمي الخدمات من الحكومة والقطاع الخاص لتوفير التكنولوجيا والبنية التحتية، في حين سيتم دعم المزارعين أصحاب الحيازات الصغيرة لإنشاء مجموعات تدبير مستجمعات المياه، والغابات، والمراعي، والمياه، وموارد الأرض، وتختبر وتكرر الممارسات الزراعية الجديدة. وبما أن هذا الهدف يربط التحسينات التقنية بأنظمة الموارد الطبيعية، فسيتم تطوير الاستثمارات وتسليمها من خلال نهج استخدام الأراضي.

22- **الهدف الاستراتيجي 2: وصول أسر أصحاب الحيازات الصغيرة إلى الأسواق والخدمات المربحة.** يسعى هذا الهدف إلى تمكين المزارعين أصحاب الحيازات الصغيرة من الاستفادة من أسواق السلع الزراعية. وسيحقق ذلك من خلال تحسين فرص وصول أصحاب الحيازات الصغيرة إلى خدمات التمويل وتنمية الأسواق والأعمال التجارية في المناطق الريفية. وسيجري دعم المزارعين أصحاب الحيازات الصغيرة لتشكيل رابطات القروض والادخار للوصول إلى الخدمات المالية، وتشكيل مجموعات المنتجين للاستجابة لمتطلبات السوق

من حيث نوع المنتج والكمية والجودة والتسليم. في حين سيتم تمكين الأسر الفقيرة جدا للاستفادة من الخدمات المالية من خلال نهج التخرج.<sup>19</sup> أما المؤسسات المالية والشركاء في سلسلة القيمة فسيتم دعمهم لخلق فرص في الأعمال التجارية للمزارعين أصحاب الحيازات الصغيرة. وستقوم خدمات تنمية الأعمال التجارية بتعزيز روابط السوق التي تقيد أصحاب الحيازات الصغيرة ومنظماتهم. في حين ستزيد القيمة المضافة من الدخل على مستوى الأنشطة داخل وخارج المزرعة وستتيح فرصا للمشروعات الصغيرة والمتوسطة وتوفر فرص العمل خارج المزرعة. وتشمل المشروعات التي سيتم دعمها 'الأعمال الخضراء'، مثل المصنعين المحليين لمواقد الطبخ الموفرة لحطب الوقود. وسيتم استهداف شباب الريف على وجه التحديد من خلال توفير فرص الأعمال التجارية خارج المزرعة مثل الخدمات والتصنيع. وسيحقق الهدف الاستراتيجي 2 من خلال نهج سلسلة القيمة الذي يعزز الروابط بين المنتجين والممولين والأسواق.

23- **نظرية التغيير.** ترجع الأسباب الرئيسية لانتشار الفقر وانعدام الأمن الغذائي والتغذوي في صفوف سكان الريف إلى الضعف في وجه الصدمات الخارجية. وتظل الزراعة البعلية السائدة عرضة للصدمات الطبيعية مثل الجفاف والفيضانات، والتي تدمر سبل العيش لسنوات، وتدفع الناس إلى الفقر المدقع والجوع. وقد تدهورت الموارد الطبيعية، بما في ذلك الأراضي الصالحة للزراعة، من خلال الاستخدام المفرط وسوء الإدارة. في حين يعتبر أصحاب الحيازات الصغيرة متلقين للأسعار ويواجهون صعوبات في التكيف مع متطلبات السوق والأسعار المتغيرة. ويهدف برنامج الفرص الاستراتيجية القطرية لمعالجة هذه الأسباب الجذرية من خلال الهدفين الاستراتيجيين. وسيعزز الجمع بين الهدف الاستراتيجي 1 (الصمود في وجه الصدمات الطبيعية وتعزيز الأمن الغذائي والتغذوي) والهدف الاستراتيجي 2 (تحسين وصول أسر أصحاب الحيازات الصغيرة إلى الأسواق والخدمات المربحة) الدخل، والتغذية، ورفاه سكان الريف (الشكل 1). وسيتم تتبع كلا الهدفين الاستراتيجيين من خلال حافظة المشاريع الاستثمارية وأنشطة خارج نطاق المشروع التي تسعى إلى تعزيز فعالية المشاريع الفردية.

<sup>19</sup> [http://www.cgap.org/sites/default/files/graduation\\_guide\\_final.pdf](http://www.cgap.org/sites/default/files/graduation_guide_final.pdf)

## الشكل 1

موجز نتائج الإطار المنطقي لبرنامج الفرص الاستراتيجية القطرية المستند إلى النتائج



## رابعاً - النتائج المستدامة

### ألف - الاستهداف والتمايز بين الجنسين

24- يهدف برنامج الفرص الاستراتيجية القطرية للوصول إلى نحو 60 000 من السكان الريفيين الفقراء، خاصة من خلال البرنامجين الجاريين (برنامج الإنتاج الزراعي المستدام، وبرنامج تعزيز موارد الرزق الريفية والأوضاع الاقتصادية) والمشاريع الجديدة (برنامج تنمية الري الريفي، ومشروع تعزيز قدرة النظم الزراعية الأيكولوجية، ومشروع التقدم المالي للأسواق الريفية، وأصحاب الحيازات الصغيرة، والمشروعات، ومشروع سادس سيتم تحديده لدورة الإقراض 2019-2022).

25- بما أن برنامج الفرص الاستراتيجية القطرية منتشر في كل أنحاء البلاد، فسيولي اهتماماً خاصاً للمناطق التي تعرف معدلات مرتفعة من الفقر والتي هي عرضة لتأثيرات المناخ السلبية. ويستهدف أصحاب الحيازات الصغيرة الفقراء، والذين يشملون الأسر النشطة اقتصادياً التي تحظى بالأمن الغذائي، والأسر التي تعاني من انعدام الأمن الغذائي، والأسر الفقيرة جداً. وتستمر المنهجية الأسرية في دعم نهجها حول المساواة بين الجنسين. ويتوقع أن تستفيد جميع فئات المجموعة المستهدفة من تنمية الري، والحفاظ على الأراضي، والممارسات الزراعية الجيدة، والتدريب في مجال الأمن الغذائي والتغذوي، والموارد الموفرة لحطب الوقود. وبالإضافة إلى ذلك، سوف تُقدم المساعدة إلى الأسر الفقيرة جداً والأسر الفقيرة التي ترأسها النساء من خلال نهج التخرج في إطار مشروع التقدم المالي للأسواق الريفية، وأصحاب الحيازات الصغيرة، والمشروعات، في حين ستستفيد الأسر التي تحظى بالأمن الغذائي والنشطة اقتصادياً من أنشطة سلسلة



القيمة، مثل الإنتاج الذي يقوده السوق والوصول إلى الخدمات المالية. وسيتم تقديم فرص جديدة تتعلق بخدمات خارج المزرعة وبالتصنيع للشباب. وستقوم المشاريع بتحليل مجموعاتها المستهدفة من خلال التصنيف الذي يتماشى مع برنامج الفرص الاستراتيجية القطرية (انظر الملف الرئيسي 4) أو مع المزيد من تحسيناته التي سيجريها.

## باء - توسيع النطاق

26- تهدف استراتيجية توسيع النطاق في ملاوي للتأثير على العوامل المحركة الرئيسية للتغيير من خلال منتجات المعرفة المستندة على الأدلة، والانخراط السياساتي، والاستثمارات الاستراتيجية. وستمكن الشراكات مع الحكومة، وشركاء التنمية والقطاع الخاص، ومنظمات المنتجين (ولا سيما الرابطة الوطنية للمزارعين أصحاب الحيازات الصغيرة وأعضاء من التعاونيات الخمسين فيها) من توسيع النطاق من خلال تشاطر المعرفة، والاستفادة من الموارد، وتكرار الحلول الناجحة. وسينسق الصندوق بشكل وثيق مع أعضاء لجنة المانحين بشأن الزراعة والأمن الغذائي لتتبع استراتيجيات توسيع النطاق المشتركة من خلال البرامج الحكومية، فضلاً عن الاستفادة من موارد القطاع الخاص كما تم تجريب ذلك في برنامج تعزيز موارد الرزق الريفية والأوضاع الاقتصادية.

27- يقلص الوصول المحدود لأصحاب الحيازات الصغيرة إلى الخدمات المالية الريفية مجال عملية توسيع النطاق، على الرغم من النمو السريع الذي تشهده المؤسسات المالية المستندة إلى أفراد المجتمع ونماذج تمويل سلسلة القيمة. وسيقوم الصندوق بالاستثمار في هذا المجال الاستراتيجي بشراكة مع القطاع المالي الرسمي، والمصرف الاحتياطي في ملاوي، وشركاء التنمية مثل الوكالة الألمانية للتعاون الدولي لتعزيز المؤسسات المالية المستندة إلى أفراد المجتمع وإطلاق العنان للإمكانيات التنموية لأصحاب الحيازات الصغيرة والمشروعات الريفية الصغيرة والمتوسطة.

## جيم - الانخراط في السياسات

28- يرتبط جدول أعمال الانخراط السياساتي بالأهداف الاستراتيجية وسيتم تعزيزه من خلال إرساء شراكات فعالة وإدارة المعرفة. وسيقوم الصندوق بتعزيز انخراطه في المؤسسات المالية المستندة إلى أفراد المجتمع بشأن القضايا التي تؤثر على أصحاب الحيازات الصغيرة وسينخرط بشكل مباشر مع الحكومة. وتعتبر المؤسسات المالية المستندة إلى أفراد المجتمع منصة لدعم الحكومة في إصلاح برنامج دعم المدخلات الزراعية وغيرها من المسائل ذات الصلة بالزراعة. وعلاوة على ذلك، ستبني النتائج والدروس المستفادة من برنامج الإنتاج الزراعي المستدام شركاء المؤسسات المالية المستندة إلى أفراد المجتمع والحكومة في تعديلاتها لسياسة الإرشاد الزراعي.

29- ستتم مساعدة الحكومة في تحديث سياساتها وإجراءاتها الوقائية بشأن تغير المناخ والبيئة، بما في ذلك قضايا حيازة الأراضي. وقد اعتمدت مراجعة لإجراءاتها الوقائية في ضوء برنامج تنمية الري الريفي ومشروع تعزيز قدرة النظم الزراعية الايكولوجية القادمين. وستستمر هذه العملية وسيتم تعميقها من خلال مراجعات بيئية منتظمة، والدروس المستفادة، وجلسات الاستماع العلنية لربط المزارعين وصناع السياسات.

30- سيساهم برنامج تعزيز موارد الرزق الريفية والأوضاع الاقتصادية ومشروع التقدم المالي للأسواق الريفية في تكثيف الشراكات بين المنتجين والقطاع العام والخاص لجلب المزيد من أصحاب الحيازات الصغيرة إلى الزراعة الموجهة تجارياً. وتحيل قضايا السياسات إلى الحوافز الموفرة للقطاع الخاص لينخرط مع أصحاب الحيازات الصغيرة في أسواق المدخلات والمخرجات. وأخيراً، ستعزز البرامج في إطار برنامج الفرص الاستراتيجية القطرية قدرة الحكومة على الرصد والتقييم لدعم صنع السياسات المستند على الأدلة.

## دال - الموارد الطبيعية وتغير المناخ

31- تنتهج سياسة تغير المناخ في ملاوي التأقلم والتخفيف في مجال الزراعة. وتعزز حافظة الصندوق هذه السياسات من خلال الاستثمارات والانخراط السياساتي تحت الهدف الاستراتيجي 1، مثل إدراج الخيارات الذكية مناخياً ضمن الممارسات الزراعية الجيدة والبرنامج المقترح لتجريب النهج المتكامل الممول من مرفق البيئة العالمي، ونشاط مشروع تعزيز قدرة النظم الزراعية الإيكولوجية.

32- تقترح دراسة إجراءات التقدير الاجتماعي والبيئي والمناخي (الذيل الثالث) التصدي للتهور من خلال وإدارة وإعادة تأهيل مستجمعات المياه. وسيغني هذا المنظور المشاريع الجارية والجديدة مثل برنامج تنمية الري الريفي ومشروع تعزيز قدرة النظم الزراعية الإيكولوجية. وسيتم إضفاء الطابع المؤسسي على النهج القائمة (على سبيل المثال المواعيد التي توفر من استخدام الوقود) وسيتم استكشاف نهج أخرى جديدة (مثل الغاز العضوي).

## هـ - الزراعة المراعية للتغذية والتنمية الريفية

33- انضمت الحكومة إلى حركة توسيع نطاق التغذية، وأنشأت لجنة وطنية للتغذية لدعم تنفيذ سياسة الأمن الغذائي والتغذوي (2005)، والسياسة الوطنية للتغذية، والخطة الاستراتيجية (2007-2015).

34- ودعماً لما ذكر، سيعمم برنامج الفرص الاستراتيجية القطرية التغذية كوسيلة لتعزيز الرفاه وتعزيز صمود الأسر الفقيرة من أصحاب الحيازات الصغيرة من خلال برامج، مع التركيز على البالغات والشابات. ويربط التعميم أنشطة التغذية بأنشطة المشروع المناسبة في إطار كلا الهدفين الاستراتيجيين. وتشمل الأمثلة تعزيز ما يلي: (1) سلاسل القيمة المراعية للتغذية، والتي يمكن أن تشمل توعية المزارعين لاختيار المحاصيل الأكثر قيمة تغذوية والمنتجات الحيوانية كمصدر للعيش والدخل النقدي؛ (2) الإنتاج المنزلي للغذاء من خلال تشجيع الحدائق المنزلية، وتربية الحيوانات الصغيرة، الخ.

35- سيتم رصد الاستثمارات على مستوى الأسرة من خلال التثقيف التغذوي والحملات واسعة النطاق التي تستهدف الأسر وصناع القرار على حد سواء. وتشمل الموضوعات التنوع الغذائي، مع الأخذ بعين الاعتبار الأسباب الرئيسية للتقزم (مثل حالات الحمل المبكر، وعدم كفاية ممارسات الرضاعة الطبيعية، وتغذية الأمهات، وإعداد الطعام والحفاظ عليه، والنظافة والصرف الصحي).<sup>20</sup> وسيتم تكيف نوع الدعم مع الاحتياجات المحددة للمجموعات الفرعية من المجموعة المستهدفة.

<sup>20</sup> انظر أيضاً الصندوق، مسح حول السلوكيات والمعارف الغذائية في برنامج تعزيز موارد الرزق الريفية والأوضاع الاقتصادية، وبرنامج الإنتاج الزراعي المستدام، ملاوي (روما، 2015)، [operations.ifad.org/.../01b9a47b-b1e6-4e69-9154-8a6402464570](http://operations.ifad.org/.../01b9a47b-b1e6-4e69-9154-8a6402464570).

36- سيتم بذل جهود إضافية للعمل مع شركاء متخصصين مثل منظمة الأغذية والزراعة التابعة للأمم المتحدة ومنظمة الأمم المتحدة للطفولة، واستخدام المنح لاستكشاف النهج الابتكارية، مثل ممارسات الحفاظ على التغذية في عمليات ما بعد الحصاد.

## خامساً - الإيصال الناجح

### ألف - إطار التمويل

37- يغطي برنامج الفرص الاستراتيجية القطرية للفترة 2016-2022 دورتين من نظام تخصيص الموارد على أساس الأداء في الصندوق (دورة 2016-2018 ودورة 2019-2021). ويتوقع نظام تخصيص الموارد على أساس الأداء أن يكون تمويل الصندوق لدورة 2016-2018 بحدود 42 مليون دولار أمريكي (الجدول 2). وسيستهلك المشروع الأول، مشروع التقدم المالي للأسواق الريفية، التخصيص كاملاً، في حين من المنتظر أن يجري المشروع الثاني ضمن دورة 2019-2021 من نظام تخصيص الموارد على أساس الأداء.

الجدول 2

توقعات نظام تخصيص الموارد على أساس الأداء لدورة 2016-2021 من برنامج الفرص الاستراتيجية القطرية

شروط التمويل	2016	منحة بموجب اطار القدرة على تحمل الديون وقرض بشروط تيسيرية للغاية
الدخل القومي الإجمالي للفرد	2014	250
تعداد السكان الريفيين	2014	14 006 983
مؤشر تخصيص الموارد الخاص بالمؤسسة الدولية للتنمية لعام 2014		3.19
أداء القطاع الريفي لعام 2015		3.72
المشروعات المعرضة للخطر		2015
تصنيف الأداء القطري		3.54
المخصصات السنوية 2016		14 116 926
المخصصات السنوية 2017		14 116 926
المخصصات السنوية 2018		14 116 926
المجموع	(2016-2018)	42 350 777

38- يعرض الجدول 3 الحالة الدنيا والحالة العليا لسيناريوهات نظام تخصيص الموارد على أساس الأداء. ويبين على أن ضعف تصنيف تقييم المشروع وضعف أداء القطاع الريفي من شأنه أن يخفض مخصصات نظام تخصيص الموارد على أساس الأداء لدورة 2016-2018 بنسبة 26 في المائة. وهذا من شأنه الحد من تمويل الصندوق إلى حوالي 31 مليون دولار أمريكي، مما يؤثر على حجم المشاريع الجديدة.

## العلاقة بين مؤشرات الأداء والدرجة القطرية

سيناريو التمويل	تصنيف المشروعات المعرضة	درجة تقييم أداء القطاع الريفي	النسبة المئوية لتغير مخصصات البلد بموجب نظام تخصيص الموارد على أساس الأداء عن السيناريو الأساسي
	للخطر (+/- 1)	(+/- 0.3)	
الحالة الافتراضية الدنيا	3	3.4	-26%
الأساس	4	3.7	0%
الحالة الافتراضية العليا	5	4.0	29%

39- يشمل التمويل الإضافي من حافظة المشاريع مساهمات كل من الحكومة، والقطاع الخاص، والمستفيدين. ويدير الصندوق الأموال من صندوق الأوبك للتنمية الدولية وبرنامج تجريب النهج المتكامل الممول من مرفق البيئة العالمي (منصة عموم أفريقيا لتحديد وتقاسم الحلول بشأن الصمود في وجه تغير المناخ، والنهج المستدامة لتحقيق الأمن الغذائي). وسيتم بذل الجهود للمشاركة في التمويل مع شركاء التنمية الآخرين، ويمكن تعبئة تمويلات المنحة من خلال برنامج المنح الإقليمي للصندوق.

## باء - الرصد والتقييم

40- يهدف برنامج الفرص الاستراتيجية القطرية لتعزيز قدرة الحكومة على رصد أداء استثماراته على نحو فعال. ويشمل إطار النتائج لبرنامج الفرص الاستراتيجية القطرية مؤشرات النتائج والمؤشرات الأساسية التي على أساسها سيتم الإبلاغ عن الإنجازات سنوياً من خلال أطر الرصد والتقييم للمشاريع، والإبلاغ عن الأنشطة خارج نطاق المشروع والمسوحات الإضافية. ولدى كافة المشاريع نظم رصد مخصصة لتتبع المخرجات وتقييم النتائج والآثار. وسيتم توحيد مؤشرات برنامج الفرص الاستراتيجية القطرية في الحافظة، على اعتبار أنها ستستهدف تصنيف المجموعة. وسيتم تفصيل البيانات حسب الفئة والجنس والعمر. وسيعقد الصندوق والحكومة استعراضات سنوية واستعراضات منتصف المدة لتقييم التقدم المحرز، واستخلاص الدروس، وإجراء التعديلات حسب الحاجة.

## جيم - إدارة المعرفة

41- ستلعب إدارة المعرفة، بالتعاون مع الشركاء، دوراً قوياً في مشاركة الصندوق في حوار السياسات وفي توسيع النطاق. وتشكل المشاريع الأساس لإدارة المعرفة، لأنها تجمع قصص النجاح، وتحدد القضايا الرئيسية وتشرك موظفي المشاريع في جلسات استعراض البرنامج. وسوف تشمل أنشطة إدارة المعرفة الدراسات المواضيعية، مثل التحليل الحالي لأساليب تمديد تنفيذها التي تم الاضطلاع بها في برنامج تعزيز موارد الرزق الريفية والأوضاع الاقتصادية. وسيتم تعيين متخصص مكرس لإدارة المعرفة، ربما من المحور الإقليمي الجديد للصندوق، لإعداد الإدارة الفعالة للمعرفة.

## دال - الشراكات

42- يهدف الصندوق ليصبح شريكا موثوقا به في حوار السياسات. وإلى جانب إدارة المعرفة الفعالة، يتطلب هذا الأمر التفاعل المنتظم مع الشركاء، بما في ذلك الحكومة، ووكالات التنمية، والقطاع الخاص ومنظمات المزارعين. وستكون الشراكة مفيدة في استقطاب السياسات، وتوسيع النطاق، والتمويل المشترك، وربط المزارعين بالقطاع الخاص. وبالتالي سيتفاعل الصندوق بشكل أكثر انتظاما مع لجنة المانحين بشأن الزراعة والأمن الغذائي وسيتابع التطورات في حركة توسيع نطاق التغذية.

## هـ - الابتكار

43- سيوسع برنامج الفرص الاستراتيجية القطرية نطاق ابتكارات المشاريع الممولة من الصندوق (مثل تحسين تخزين الفول السوداني، والمنهجية الأسرية، وتقنيات ما بعد الحصاد). وقد تم إدخال العديد من هذه الابتكارات من خلال المنح وجُربت بعد ذلك في المشاريع. وبالإضافة إلى ذلك، سيكون للمشاريع موارد الميزانية لاعتماد تكنولوجيات جديدة ونهج لتعزيز سبل عيش المجموعات المستهدفة (مثل إدارة مستجمعات المياه، والمؤسسات المالية المستندة إلى أفراد المجتمع).<sup>21</sup> وسيتم استخدام تمويل منحة الصندوق لتحري الابتكارات، بما في ذلك التأمين على المحاصيل والطاقة المتجددة.

## واو - التعاون بين بلدان الجنوب والتعاون الثلاثي

44- سيتم تتبع فرص التعاون بين بلدان الجنوب والتعاون الثلاثي بطريقة استباقية وربطها مع جدول أعمال توسيع النطاق. وستشمل هذه الفرص تبادل الزيارات، والجولات الدراسية وغيرها من أشكال التعلم ونقل التكنولوجيا - على سبيل المثال، تبادل الزيارات المنتظمة مع موظفي المشروع من زامبيا والتدريب من خلال نهج روابط القيمة الذي تعززه الوكالة الألمانية للتعاون الدولي. ويمكن ربط أنشطة المشروع بمنح تعزيز القدرات والوسائل الضرورية لتوسيع نطاق ونشر الابتكارات من أجل تطوير طرق التعلم المرتبطة بها. وسيكون التركيز دون لإقليمي جزءا من جدول الأعمال الجديد للصندوق حول اللامركزية، على سبيل المثال بواسطة ربط البلدان من خلال معارض المعرفة.

45- على مستوى السياسات، سيتوسط الصندوق وينظم الجولات الدراسية والتبادل بين صناع القرار من ملاوي وغيرها من البلدان النامية. وستكون منصة عموم أفريقيا لبرنامج تجريب النهج المتكامل الممول من مرفق البيئة العالمي بمثابة آلية لاختبار الحلول المتعلقة بالسياسات.

سيتم تمويل أنشطة التعاون بين بلدان الجنوب والتعاون الثلاثي من خلال المنح الإقليمية الجديدة، والصناديق التكميلية، وميزانيات المشاريع لإدارة المعرفة. وستسعى ملاوي للحصول على الدعم من المساهمة التكميلية غير المقيدة التي وفرتها حكومة الصين لأنشطة التعاون بين بلدان الجنوب والتعاون الثلاثي. وعلى نطاق أوسع، سيتم تتبع المشاركة في فعاليات التعاون بين بلدان الجنوب والتعاون الثلاثي في آسيا وأمريكا اللاتينية.

<sup>21</sup> المؤسسات المالية المستندة إلى أفراد المجتمع، انظر المذكرة المفاهيمية في الذيل السادس.

## COSOP results management framework

Country strategy alignment What is the country seeking to achieve?	Key results for RB-COSOP (Jul 2016- Jun 2019) How is IFAD going to contribute?			Indicative lending and non-lending activities for the next 3 years <sup>22</sup>
	Strategic objectives	Outcome indicators gender, wealth and age disaggregated	Milestone indicators gender, wealth and age disaggregated	
<p>Malawi Growth and Development Poverty Reduction Strategy 2013 – 2016 (MGDS II): Sustainable economic growth; social development; disaster risk management; infrastructure development; governance; gender and capacity development.</p> <p>National Agriculture Policy (2016-2020): Sustainable agricultural production; sustainable irrigation development; agriculture market development; agro-processing and value addition; food and nutrition security; agricultural risk management; youth and women empowerment in agriculture; institutional development, coordination and capacity development.</p> <p>National Export Strategy (2013-2018):</p>	SO1: Smallholder households become resilient to natural shocks	<ul style="list-style-type: none"> <li>15,400 smallholder households with long-term tenure security for at least 0.1 ha of newly irrigated land;</li> <li>9,350 hectares of agricultural land improved through soil and water conservation measures (excluding irrigation);</li> <li>35,200 smallholder households adopting one or more recommended good agricultural practices</li> <li>23,500 smallholder farmers (at least 30% female) reporting an over 20% production increase from improved practices</li> <li>14,000 smallholder households reporting decreased incidence of hunger, measured by the number of meals per day</li> </ul>	<ul style="list-style-type: none"> <li>4,400 ha of land under irrigation schemes constructed or rehabilitated</li> <li>15,400 smallholder households associated into newly formed and trained groups for managing infrastructure</li> <li>28 groups in NRM formed and strengthened</li> <li>39,000 smallholder farmers trained in good agricultural practices</li> <li>55 new or adapted good agricultural practices – including CSA, post-production, irrigation and nutrition – included in the MoAIWD extension programme</li> </ul>	<p>Lending/investment activities:</p> <ul style="list-style-type: none"> <li>RLEEP (Oct 2009 – Dec 2017)</li> <li>SAPP (Jan 2012 – Mar 2021)</li> <li>PRIDE (Jul 2016 – 2023)</li> <li>ERASP (2016 – 2023)</li> <li>FARMSE (2019– 2025)</li> <li>VC project (tbd) (2020-2026)</li> </ul> <p>B) Non-lending / non-project activities:</p> <ul style="list-style-type: none"> <li>Policy dialogue</li> <li>Knowledge management</li> <li>Partnership building</li> <li>South-south and triangular cooperation, grants and reimbursable technical assistance</li> </ul>

<sup>22</sup> Periods quoted reflect (assumed) effectiveness until completion. For result targets, proportional contribution according to time overlap between the RB-COSOP and the project is assumed, following Malawi fiscal year for the RB-COSOP's first three years (Jul 2016 - Jun 2019).

Country strategy alignment What is the country seeking to achieve?	Key results for RB-COSOP (Jul 2016- Jun 2019) How is IFAD going to contribute?			Indicative lending and non-lending activities for the next 3 years <sup>22</sup>
	Strategic objectives	Outcome indicators gender, wealth and age disaggregated	Milestone indicators gender, wealth and age disaggregated	
<ul style="list-style-type: none"> <li>▪ support export oriented clusters and diversify country's export, especially through promotion of oil-seeds and sugar cane products, as well as agro-processing of dairy, maize, wheat, horticulture and pulses;</li> <li>▪ develop a conducive environment for youth, women, farmers and SMEs;</li> <li>▪ invest in supportive economic institutions and organizations to build the productive base of the economy, and</li> <li>▪ significantly strengthen skills, competencies and knowledge.</li> </ul>	SO2: Smallholder households access remunerative markets and services	<ul style="list-style-type: none"> <li>▪ 5,500 smallholder households associated into newly formed and trained producer groups</li> <li>▪ Eight commodity platforms active and operationally self-sufficient</li> <li>▪ 8,250 smallholder households associated in newly formed and trained saving and credit groups</li> <li>▪ annual smallholder loan portfolio enabled by the projects surpassing USD 1.0 million</li> </ul>	<ul style="list-style-type: none"> <li>▪ 23,000 smallholder farmers trained in post-production, processing and marketing</li> <li>▪ 16,500 smallholder farmers trained in business and entrepreneurship (above orientation level)</li> <li>▪ 3 commodity platforms initiated and strengthened</li> <li>▪ 5 financial institutions participating in the project portfolio</li> </ul>	

## COSOP preparation process including preparatory studies, stakeholder consultation and events

### 1. Overview

The RB-COSOP 2010-2015 for Malawi expired in 2015. ESA management decided to use this as an opportunity to take stock of the results obtained and issues encountered by the country programme and to identify areas that deserve a scaling-up or a change. In short, a COSOP Completion Review and the design of a new RB-COSOP were initiated. In May 2015, FAO-TCI fact finding mission collected the results of IFAD investments that were implemented between 2010-2015, and obtained views of Government of Malawi and relevant stakeholders on the projects and IFAD's performance. As per IFAD's SECAP an in country assessment was carried out in August 2015. Its recommendations and results have been reflected in the final RB-COSOP. An overview of the main milestones of the RB-COSOP 2016-2022 design process can be obtained in Table 1 below.

Table 1: Milestones of the RB-COSOP 2016-2022 design process

Date	Purpose
June 2015	RB-COSOP completion mission
Aug 2015	SECAP in-country assessment
9 Sept 2015	1. In-country consultation
Feb 2016	Inception mission of FARMSE
28 April 2016	CPMT at IFAD HQ
9 and 11 August 2016	2. In-Country consultations
20 September 2016	RB-COSOP Approval
October 2016	RB-COSOP endorsement by Government
December 2016	Presentation to the Executive Board

### 2. RB-COSOP Completion Review

A RB-COSOP Completion Review (CCR) summarises the main results obtained by the IFAD project portfolio and non-project activities. The main findings were shared for discussion with the Government and other stakeholders at the 1. RB-COSOP consultation workshop held on 9 September in Lilongwe. The final draft CCR has been reviewed by GoM and IFAD management and is published together with the RB-COSOP 2016-2022.

The main comments raised refer to the need of a consistent monitoring and performance evaluation of projects, such as the recent review of the Rural Livelihood Support Programme, and the IFAD country programme to identify successful interventions and scale them up through larger investments and policies. IFAD is perceived as a leading institution for smallholder agriculture and thus, it is important development partner for government.

### 3. RB-COSOP Stakeholder Consultations

Four RB-COSOP consultations were held in Malawi. In September 2015, a workshop was organised with Government, private sector and NGOs to discuss the strategic positioning of IFAD with development partners. A second workshop was held with the Donor Committee for Agriculture and Food Security (DCAFS). A similar set up of two distinct consultations was chosen in August 2016 to present an advanced draft RB-COSOP to the same stakeholder groups in two separate meetings. The feedback received in all four meetings is summarized as follows.

Overall, the strategic objectives of the RB-COSOP were endorsed as very relevant. It was suggested that the RB-COSOP would cover 2016-2022. The alignment with relevant policies was commended and updates were provided as regards to the Malawi Growth



and Development Strategy III, and the National Climate Change Investment Plan, which will guide the design and implementation of forthcoming projects. Besides policy dialogue, the RB-COSOP consultations enable forward planning and harmonization with strategies and investments by other DPs. It was suggested that IFAD should be more engaged in policy dialogue, given its specialization in smallholder agriculture. A permanent country presence would be helpful in this regard and most welcomed.

For the RB-COSOP 2016-2022, it was suggested that emphasis should be placed on value chain development, alongside support to farmer organizations, diversification to food and cash crops that a market value, e.g. potato and legumes. Interventions to support food and nutrition security are important and should be mainstreamed. Irrigation is key to enhance smallholder production and climate change resilience among smallholders. IFAD should invest in smallholder irrigation and link these to remunerative markets (like it is design for PRIDE) while other DPs are supporting road infrastructure. In the same vein, climate proofing of existing infrastructure and irrigation schemes should be considered. Private sector would benefit to better understand how they could engage with IFAD-funded projects.

Good Agricultural Practice (GAP) and diversification needs to be promoted and linked too value chains. There is a need for re-focus of agricultural extension on GAPs, marketing and climate adaptation. More resources and a diversification of extension service approaches is needed to render services to farmers more efficiently. The latter will require also developing opportunities to increase farmers' access to inputs and services. Communities require incentives and technical support to carry out NRM related activities. The meeting endorsed that support to smallholders' access to financial services is important for smallholders to effectively participate in value chains and expand their production and business. Improved access to rural financial services was already included in the previous RB-COCOP 2010-2015, but not supported by a project. A concept note for the FARMSE project was prepared in February 2016 (see Appendix VIII). It should be linked with existing rural finance projects such as those supported by USAID and GIZ.

Finally, start-up delays of projects is reported to be a frequent issue and close start-up support will be required during the first few months or year of a project.

Institutions met during the COSOP preparation process include:

<b>Government of Malawi</b> <ul style="list-style-type: none"> <li>Ministry of Finance, Economy and Development Planning</li> <li>Ministry of Agriculture, Irrigation and Water Development</li> <li>ASWAp Secretariat</li> <li>Ministry of Local Government and Rural Development</li> <li>Ministry of Natural Resources, Energy and Mining</li> <li>Ministry of Fisheries</li> <li>National Youth Council</li> </ul>	<b>Civil Society Organizations</b> <ul style="list-style-type: none"> <li>National Smallholder Farmers' Association of Malawi (NASFAM)</li> <li>Total Land Care (TLC)</li> <li>AGRA</li> <li></li> </ul> <b>Private Sector</b> <ul style="list-style-type: none"> <li>Export &amp; Trading Company</li> </ul>
<b>Development Partners</b> <ul style="list-style-type: none"> <li>The World Bank</li> <li>EU</li> <li>WFP</li> <li>UNDP</li> <li>FAO</li> <li>AfDB</li> </ul>	<ul style="list-style-type: none"> <li>USAID</li> <li>Flanders/Belgium</li> <li>Norway</li> <li>Denmark DFID/UK</li> <li>GIZ/Germany</li> <li>JICA</li> <li>Ireland</li> </ul>

#### 4. CPMT consultations

The COSOP was developed under active participation of the in-house CPMT, drawing on IFAD's diverse technical expertise. A CPMT was held in 28 April 2016, to brief CPMT members on current status and to obtain feedback on the draft RB-COSOP. The final draft RB-COSOP was shared in August 2016 to prepare for the review by the OSC.

# Natural resource management and climate change adaptation: Background, national policies and IFAD intervention strategies

## Republic of Malawi Social, Environmental and Climate Assessment Preparatory Study Main Findings

### Background

The International Fund for Agricultural Development (IFAD), in collaboration with counterparts in the Government of Malawi (GoM), has prepared this Social, Environmental and Climate Assessment Preparatory (SECAP) Study to provide the analytical underpinning necessary to ensure environmental and social sustainability and climate adaptability in its country programme in Malawi. The SECAP Study supports the development and decision-making process for IFAD's new Results-Based Country Strategic Opportunities Programme (RB-COSOP) for Malawi, 2016 – 2020, and establishment of outcome-driven national development strategies and systems that address sustainable environmental and natural resources management (ENRM), promote greater social equity in rural communities and encourage appropriate measures for adaptation to, and where feasible, mitigation of climate change (CC), as reflected in the Government's existing sustainable national development policies, environmental action plans and climate change strategies.

### Main environmental, social and climate change challenges

Based on the SECAP Study team's review of the available documentation and discussions with key stakeholders at the national, district, and local levels, the team identified the following as the principal environmental, social and climate change issues and priorities for the SECAP Study to focus on.

- Land degradation. The increasing degradation of land resources, particularly forested and arable lands in the critical catchments and watersheds across the country, resulting from continuous cultivation on the same land, encroachment into marginal land and protected areas, deforestation, soil erosion and loss of soil fertility, was consistently identified by stakeholders as a priority concern<sup>23</sup>.
- Pressure on its land resources. Being one of the most densely populated countries in continental Africa, Malawi faces more pressure on its land resources now than ever before. Given the high number of births per woman the population will continue to increase steadily.
- Deforestation. Closely linked to land degradation, the increasing loss and degradation of forest resources, particularly around rural villages and in upper catchments and watersheds, was also identified as a priority concern<sup>24</sup>.
- Loss of forest and fisheries biodiversity. Invasive fish species, overfishing of lake fisheries, coupled with the loss of fisheries habitat, and the overcutting of forest resources, threatening the rich biodiversity of these resources, was also recognized as a priority concern<sup>25</sup>.
- Impacts of climate change and variability. The perceived impacts on rural food security and livelihoods dependent on natural resources of climate change (increasing occurrence of extreme weather events) and variability

<sup>23</sup> National Action Programme for the United Nations Convention to Combat Desertification (2001), Malawi State of Environment and Outlook Report (2010), Second National Communication (2011), Climate Change Vulnerability Assessment (2013).

<sup>24</sup> Ibid.

<sup>25</sup> National Biodiversity Strategy and Action Plan (2006), *Ibid*.

- (unpredictability of temperature and precipitation), particularly in fragile catchments and watersheds, were often raised as a priority concern<sup>26</sup>.
- Water scarcity/stress. The increasing reduction in surface water resources (perennial rivers becoming seasonal) in catchments and watersheds across the country and resulting threats to groundwater resources were consistently a priority concern<sup>27</sup>.

#### Analysis of strategic orientation for the RB-COSOP

IFAD's past RB-COSOP, developed in 2009 to cover the period from 2010-2015, focused on improving access for the poor in rural communities to appropriate technologies and services for sustainable NRM and increasing access to sustainable agricultural input and produce markets. To some extent, the IFAD portfolio developed under this RB-COSOP has addressed these environmental, social and climate concerns.

Despite these indications of progress in addressing environmental, social and climate concerns under the past RB-COSOP, there remain opportunities for improving the performance of IFAD's country programme in these areas under the new RB-COSOP. The Mid-Term Review of the current RB-COSOP performed in 2013 found that the design of the new programmes (RLEEP and SAPP) reflected the RB-COSOP's strategic objectives, but it presented less than convincing evidence that these programmes effectively incorporated measures to ensure sustainable NRM, social equity CC risk management and adaptation. In fact, one of the key conclusions of the RB-COSOP Mid-Term Review and Scaling-up Workshop held in Lilongwe in March 2013 was that "Implementation and management of the RB-COSOP are generally satisfactory but improvements can be made in key areas of capacity enhancement and technical and environmental risk management".<sup>28</sup>

The new RB-COSOP launched in 2016, should renew IFAD's commitment to addressing Malawi's priorities in ENRM, social equity and CC adaptation/ mitigation in rural areas. This SECAP Study is designed to ensure that these considerations are mainstreamed into IFAD's new RB-COSOP and its subsequent country programme. To this end, the SECAP Study proposes a strategic objective addressing these priorities to guide the overall strategic orientation of the new RB-COSOP.

#### SECAP strategic objective

Promote an integrated catchment restoration and management approach in the future country programme – in order to ensure priorities in environmental sustainability, rural social equity and climate adaptation/mitigation are effectively integrated into the strategic objectives of the forthcoming RB-COSOP.

- Transition from traditional sectoral project approaches (i.e. agriculture, irrigation, access to markets/financial services) to a holistic landscape approach to country programme interventions;
- Incorporate appropriate social, environmental and climate change measures consistent with IFAD's mandate to address poverty reduction and food insecurity in rural areas; and
- Ensure implementation at the full catchment level on a community-driven basis involving the range of stakeholders and civil society organizations.

The integrated catchment restoration and management approach the SECAP Study recommends is intended to push IFAD's interventions to address Malawi's environmental, social and climate priorities in a more holistic and landscape-based manner. The extensive land degradation the SECAP team witnessed in the catchments it visited demands a holistic intervention that addresses the particular social, environmental

<sup>26</sup> Ibid.

<sup>27</sup> Ibid.

<sup>28</sup> IFAD, "Aide-Memoire of the RB-COSOP Midterm Review and Scaling-up Workshop," in *Country Strategic Opportunities Programme (RB-COSOP) Midterm Review* (Rome: IFAD, November 2013), appendix 1, p. 22.

and climate conditions in the broader landscape. These degraded catchments require restoration first and foremost in order to properly renew their environmental functions and then they need integrated land and water management from top to bottom in order to maintain their environmental services. This will require integrating conservation of the forest resources protecting the water source at the top of the catchment with more efficient, climate-smart management of the water resources once they reach the agricultural lands at the bottom of the catchment. This landscape approach is fully consistent with promoting ecosystem resilience identified in the Policy Priority Area for Climate Change Adaptation in Malawi's National Climate Change Policy (2015) and with the Integrated Watershed Management Programme identified as one of the priority climate change adaptation investments in the National Climate Change Investment Plan (2013-2018)<sup>29</sup>.

The transition from traditional sectoral project approaches is critical to addressing these priorities because it is apparent to the SECAP team that IFAD's agriculture, irrigation and market/financial access project approaches cannot fully meet the diverse combination of challenges (natural resource conservation, income-generation, climate adaptation) that exist in most rural areas. As successful as these sectoral projects have been, their narrow sectoral focus and limited scope target specific concerns and will never be able to deal with the multi-layered challenges all the catchments face. For example, the SAPP has been successful in introducing conservation agricultural practices to smallholder farmers in its project areas, but it stops short of addressing critical upstream threats to the water sources smallholder farmers depend on.

The catchment approach will allow IFAD to incorporate the range of appropriate environmental, social and climate change measures to address priorities in a holistic manner while targeting poverty reduction and food insecurity in rural areas. For example, the environmental measures would almost certainly include investments in catchment restoration, integrated water resources management, and soil and water conservation (e.g. contour ridging, agroforestry and water harvesting), as well as technical support for climate-smart agricultural practices, environmental monitoring, and institutional strengthening for NRM/catchment committees<sup>30</sup>. The social measures should include promotion of off-farm income generation through alternative livelihoods (e.g. linking aquaculture to irrigation schemes where feasible; promoting household livestock husbandry, particularly small animals, ruminants; and developing beekeeping operations for honey production where the market allows), access to financial services and agricultural markets. Climate measures should include investigating the feasibility of alternative (renewable) energy sources and technologies for cooking and brick making at the village level<sup>31</sup>, promoting afforestation, reforestation and vegetation cover as part of catchment restoration<sup>32</sup>, and improving climate monitoring at the district and village level along with the dissemination of critical climate information to smallholder farmers on a regular basis.

Finally, the stakeholders who attended the mission's public consultation in Lilongwe strongly endorsed the SECAP team's catchment approach, emphasizing the importance of ensuring implementation at the full catchment level on a community-driven basis. This would involve the range of stakeholders and civil society organizations in planning, designing, implementing and monitoring any IFAD intervention in the catchment and build on the existing institutional arrangements at the district, area and

---

<sup>29</sup> Ministry of Environment and Climate Change Management, *National Climate Change Policy* (Lilongwe, 2015), 14; and *National Climate Change Investment Plan (2013-2018)* (Lilongwe, 2013), 6-8 (Lilongwe: Government of Malawi, Ministry of Environment and Climate Change Management).

<sup>30</sup> These measures are consistent with the investments for "Improving Climate Change Community Resilience through Agriculture Production," described in the *National Climate Change Investment Plan (2013-2018)*, 8-9.

<sup>31</sup> These are among the specific objectives of the "Enhancing Energy-Saving Technology Programme," identified as a priority climate-change mitigation investment in the *National Climate Change Investment Plan (2013-2018)*, 13.

<sup>32</sup> These are among the climate mitigation investments for "Enhancing Reduction of Emissions from Deforestation and Forest Degradation (REDD+)," in the *National Climate Change Investment Plan (2013-2018)*, 11-13.

village levels (e.g. District Council, District Executive Committee (DEC), Area and Village Development Committees). This is consistent with the institutional arrangements and implementation plan described in the National Climate Change Policy (2015) and follows the decentralization structure described in the National Climate Change Investment Plan (2012 – 2018).

In addition, this SECAP Strategic Objective should ensure that the new RB-COSOP will contribute to the objectives of United Nations in Malawi as expressed by the United Nations Development Assistance Framework (UNDAF)<sup>33</sup>. The UNDAF provides a comprehensive framework and approach for coordinating United Nations collaboration with the GoM. The new RB-COSOP should be consistent with and contribute to the first of the four UNDAF priorities areas identified, i.e. "National policies, local and national institutions effectively support equitable and sustainable economic growth and food security by 2016". This priority area includes promotion of improved management and conservation of natural resources in the context of rapid and debilitating climate change.

#### Proposed priority strategic actions

Pursuant to the SECAP strategic objective proposed above for reorientation of the new RB-COSOP, the SECAP Study also identifies a number of concrete actions for the RB-COSOP preparation team to consider in its work. These actions obviously build on the SECAP strategic objective and should be viewed as initial ideas for implementation of the strategic objective. The new RB-COSOP will identify a number of new strategic objectives based on IFAD's experience in implementation of the current RB-COSOP, changing circumstances/needs in the agricultural sector of Malawi, priorities identified by the GoM and IFAD's particular niche and comparative advantage in Malawi. In order to ensure that the SECAP strategic objective informs these new RB-COSOP strategic objectives, the SECAP Study recommends the below actions for the RB-COSOP team to consider.

Ensure that the RB-COSOP strategic objectives promote, to the extent practicable, a catchment restoration and management approach in the future country programme:	Next steps
<p>The new RB-COSOP should target interventions that involve the restoration/management of critical catchments in priority areas of the country. Such interventions should promote an appropriate mix of sustainable ENRM investments, social equity measures and climate-smart agricultural practices. These interventions are meant to sustain IFAD's projects over time by assuring enough water flow, soil fertility and community adoption of sustainable activities.</p> <p>A useful tool for identifying critical catchments to target is the new National Irrigation Master Plan (2015), which identifies priorities for irrigation development based on a detailed screening and selection process that considers such factors as: water resource areas, livelihood zones, soil suitability, land use, climate and agro-climatic zones, surface and groundwater hydrology, cropping patterns and seasonality of water demand. The top 30 irrigation schemes identified in the Master Plan provide a starting point for looking at critical catchment opportunities for using the holistic landscape approach recommended by the SECAP Study to promote integrated restoration and management of the catchment, along with economic and social development and reduction of poverty and food insecurity.</p> <p>Malawi has not yet developed an environmental/climate impact hot-spot strategy for setting priorities. The Integrated Watershed</p>	<p>Formulate new projects/ programmes that target critical catchments to promote integrated restoration/management investments/practices.</p> <p>Work with the MoAIWD Departments of Irrigation and Land Resources and Conservation, and the Environmental Affairs Department of MoNREM to identify priority catchments for future IFAD interventions.</p> <p>Work with the Environmental Affairs Department to</p>

<sup>33</sup> Government of Malawi/United Nations Country Team, *United Nations Development Assistance Framework in Malawi 2012-2016* (Lilongwe, 2011).

Ensure that the RB-COSOP strategic objectives promote, to the extent practicable, a catchment restoration and management approach in the future country programme:	Next steps
Management Programme in the National Climate Change Investment Plan (2013 – 2018) does not identify watershed “hot spots” for priority attention in adaptation investments. The RB-COSOP team should investigate using ASAP and/or GEF financing to develop a catchment “hot spot” strategy and then scale up successful climate-smart projects in priority areas, taking advantage of the investments and training that the communities have already received under IFAD interventions.	develop a “hot spot” strategy for identifying priority catchments for scaling-up with IFAD interventions.

### Proposals for activities to access GEF, ASAP and other sources of funds

The SECAP team recognizes that the IFAD country programme to be developed under the new RB-COSOP may not be able to address all of the environmental, social and climate priorities of the GoM and that some sources of external financing offer opportunities for discrete support to smallholder farmers, i.e. the Adaptation for Smallholder Agriculture Programme (ASAP), and for environmental issues of global significance, i.e. the Global Environment Facility (GEF). The SECAP Study proposes several actions eligible for external financing for the RB-COSOP team to consider.

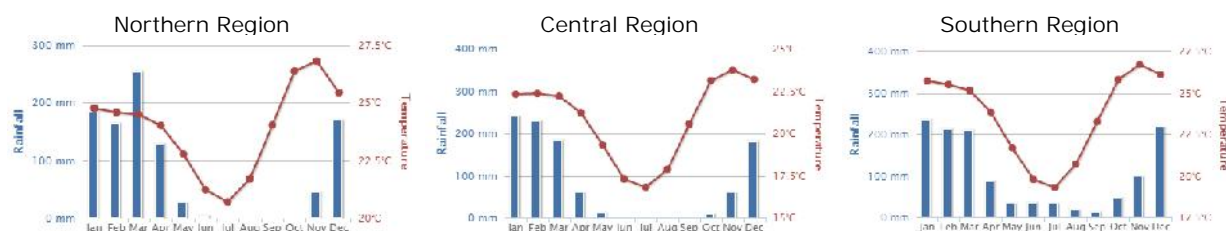
### SECAP Strategic Actions for Supplemental Financing

Consider supplemental financing for discrete priorities to support IFAD interventions:	Next steps
<p>The new RB-COSOP should seek supplemental financing, where appropriate, for relevant SECAP activities from ASAP, GEF, and Green Climate Fund (GCF) sources.</p> <p>Both the National Climate Change Policy (2015) and the National Climate Change Investment Plan (2013 – 2018) target promotion of alternative (renewable) energy sources for fuel wood for cooking in order to (i) relieve the pressure on forests from fuel wood production and (ii) reduce exposure to indoor air pollution. A range of alternatives, including solar and micro-hydroelectric power and fuelwood saving cooking stoves among others, need to be evaluated for their feasibility in rural areas. GEF financing under its climate change mitigation focal area may present opportunities to demonstrate the feasibility of alternative energy sources in the Malawian context. An example of such a GEF project is UNDP's “Increasing Access to Clean and Affordable Decentralized Energy Services in Selected Vulnerable Areas of Malawi,” approved in 2014.</p> <p>Catchment committees will soon be created through the 2015 Water Act. ASAP and GEF funding could help strengthen these new institutions through appropriate training and have them as focal point for IFAD's work at catchment level.</p> <p>Aquaculture has significant potential in Malawi both for providing smallholder farmers with alternative income generation and for supplying them with a source of protein to meet their food security and nutritional needs. For this reason, the Fisheries Master Plan (2012) identifies increased aquaculture production and productivity as a strategic priority for Malawi. The Master Plan includes a Fish Farming Community Livelihood Programme, whose objective is “to develop a self-supporting rural fish farming development model that improves integrated livelihoods of rural small-holder farmers.” IFAD has extensive experience in sub-Saharan Africa with inland fisheries and aquaculture programmes benefiting the rural poor. The RB-COSOP team should investigate</p>	<p>Identify appropriate activities for GEF, ASAP and GCF financing.</p> <p>Work with GEF focal point in the Environmental Affairs Department and GEF counterparts to evaluate opportunities for GEF financing for demonstrating alternative energy sources in rural Malawi.</p> <p>Work with the Department of Water Resources and Department of Land Resources and Conservation, reinforcing efforts to coordinate at national level.</p> <p>Work with the Department of Fisheries to evaluate the potential for supporting a fish farming community livelihoods programme linked to other IFAD interventions.</p>

Consider supplemental financing for discrete priorities to support IFAD interventions:	Next steps
<p>opportunities for benefiting smallholder farmers by developing an aquaculture project with ASAP financing.</p> <p>Climate change projections for Malawi indicate a future decline in maize yields and yet smallholder farmers prefer to use the non-hybrid varieties of maize, which are less resilient to CC impacts. Maize is the staple crop for smallholders and continues to be the principal crop promoted by IFAD interventions in Malawi (e.g. PRIDE). Because climate change impacts will increasingly threaten the sustainability of maize harvests in the future, IFAD will need to promote crop diversification and raise farming community awareness through training on this issue. The RB-COSOP team should consider ASAP financing for this sort of climate adaptation and awareness raising, perhaps in the context of the new PRIDE.</p> <p>Deforestation for charcoal production is one of the main drivers of catchment degradation. Urban demand for charcoal, increasing population pressures and lack of alternative lucrative livelihoods are all exacerbating the problem. Because IFAD's mandate will not allow it to address the urban demand for charcoal directly, IFAD should consider mechanisms for collaboration with another development partner, an international NGO or a UN organization, in addressing this issue. The RB-COSOP team should consider a partnership where IFAD would address forest protection issues in rural areas while the partner would address alternative energy sources to suppress urban demand for charcoal. IFAD's role would involve promoting alternative livelihoods, like beekeeping for honey production or small poultry through the involvement of the private sector (e.g. National Smallholder Farmers' Association of Malawi) or PPPs for creation of cooperatives, improved access to markets and training on business practices.</p> <p>Other activities aimed at addressing deforestation and catchment degradation to ensure adequate water flows and soil fertility include: reforestation, promotion of natural regeneration of forests, forest conservation through beekeeping, environmental committees and community trainings, training on sustainable agricultural practices (agroforestry, conservation agriculture, river bank buffer zones, among others). It is extremely important to link these activities to appropriate incentives (see point above on alternative livelihoods) for smallholder farmers to ensure adoption, ownership and sustainability over time.</p>	<p>Work with the Ministry of Agriculture, Department of Extension, to develop an appropriate outreach programme on maize for smallholder farmers.</p> <p>Work with appropriate development partners (e.g. UNDP, AfDB, bi-laterals) to develop an urban/rural alternative (renewable) energy project.</p> <p>Work with catchment committees and identify appropriate GoM department at national level, e.g. Land Resources and Conservation or Water Resources (which created the catchment committees) in MoAIWD. Work with private sector and extension workers to sustain farmers in their new alternative livelihoods activities.</p>

## Country at a glance

	1990	2000	2014
<b>World view</b>			
Population, total	9 408 998.00	11 193 230.00	16 695 253.00
Population growth (annual %)	3.64	2.81	3.07
Surface area (sq. km)	118 480.00	118 480.00	118 480.00
Population density (people per sq. km of land area)	99.80	118.72	177.08
Poverty headcount ratio at national poverty lines (% of population)	..	..	..
Poverty headcount ratio at \$1.90 a day (2011 PPP) (% of population)	..	..	..
GNI, Atlas method (current US\$)	1 723 154 381.28	1 749 386 104.80	4 180 017 557.67
GNI per capita, Atlas method (current US\$)	180.00	160.00	250.00
GNI, PPP (current international \$)	3 223 221 817.69	5 556 706 483.83	13 166 102 554.42
GNI per capita, PPP (current international \$)	340.00	500.00	790.00
<b>People</b>			
Income share held by lowest 20%	..	..	..
Life expectancy at birth, total (years)	43.77	44.08	..
Fertility rate, total (births per woman)	7.00	6.25	..
Adolescent fertility rate (births per 1,000 women ages 15-19)	176.36	161.42	136.97
Contraceptive prevalence (% of women ages 15-49)	..	30.60	..
Births attended by skilled health staff (% of total)	..	55.60	..
Mortality rate, under-5 (per 1,000)	242.40	174.40	66.90
Prevalence of underweight, weight for age (% of children under 5)	..	21.50	16.70
Immunization, measles (% of children ages 12-23 months)	81.00	73.00	85.00
Primary completion rate, both sexes (%)	28.21	65.24	..
Gross enrolment ratio, primary, both sexes (%)	71.04	137.54	..
Gross enrolment ratio, secondary, both sexes (%)	16.13	32.05	..
Gross enrolment ratio, primary and secondary, gender parity index (GPI)	0.81	0.93	..
Prevalence of HIV, total (% of population ages 15-49)	8.80	16.60	10.00



Source: The World Bank database



	1990	2000	2014
<b>Environment</b>			
Forest area (sq. km)	38 960.00	35 670.00	..
Terrestrial and marine protected areas (% of total territorial area)	15.02	16.47	..
Annual freshwater withdrawals, total (% of internal resources)	..	..	..
Improved water source (% of population with access)	42.50	62.50	88.40
Improved sanitation facilities (% of population with access)	29.30	34.30	40.60
Urban population growth (annual %)	6.42	3.42	4.06
Energy use (kg of oil equivalent per capita)	..	..	..
CO2 emissions (metric tons per capita)	0.07	0.08	..
Electric power consumption (kWh per capita)	..	..	..
<b>Economy</b>			
GDP at market prices (current US\$)	1 880 784 191.81	1 743 506 287.42	4 258 033 615.30
GDP growth (annual %)	5.69	1.58	5.70
Inflation, GDP deflator (annual %)	10.66	30.53	20.95
Agriculture, value added (% of GDP)	45.00	39.54	33.31
Industry, value added (% of GDP)	28.89	17.92	17.04
Services, etc., value added (% of GDP)	26.11	42.54	49.65
Exports of goods and services (% of GDP)	23.78	25.60	45.79
Imports of goods and services (% of GDP)	33.42	35.33	56.12
Gross capital formation (% of GDP)	23.04	13.56	15.37
Revenue, excluding grants (% of GDP)	..	..	..
Cash surplus/deficit (% of GDP)	..	..	..
<b>States and markets</b>			
Time required to start a business (days)	..	..	38.00
Domestic credit provided by financial sector (% of GDP)	..	..	..
Tax revenue (% of GDP)	..	..	..
Military expenditure (% of GDP)	1.29	0.67	1.21
Mobile cellular subscriptions (per 100 people)	-	0.43	30.50
Internet users (per 100 people)	-	0.13	5.83
High-technology exports (% of manufactured exports)	0.09	2.03	..
Overall level of statistical capacity (scale 0 - 100)	..	..	75.56
<b>Global links</b>			
Merchandise trade (% of GDP)	52.74	52.25	102.09
Net barter terms of trade index (2000 = 100)	148.24	100.00	..
External debt stocks, total (DOD, current US\$)	1 556 812 000.00	2 719 222 000.00	1 637 225 000.00
Total debt service (% of exports of goods, services and primary income)	29.31	13.50	4.19
Net migration	..	..	..
Personal remittances, received (current US\$)	..	746 886.19	38 487 244.44
Foreign direct investment, net inflows (BoP, current US\$)	23 300 000.00	25 999 996.36	715 693 148.19
Net official development assistance and official aid received (current U	500 360 000.00	446 110 000.00	..

Source: World Development Indicators database

Total area	11,848 km <sup>2</sup> (including lakes)
Land area	9,408 km <sup>2</sup>
Lake area	2,440 km <sup>2</sup>
Protected areas (national parks, forests and game reserves)	1.7 m. ha, 18 per cent of land area
Land available for agriculture	7.7 m. ha, 82 per cent of land area
Estimated land under estates	1.2 m. ha, 13 per cent of land area
Land available for smallholders	6.5 m. ha, 69 per cent of land area
Average land holding size	1.2 ha per household
Land area suitable for rain-fed agriculture	31 percent of land area
Land suitable for irrigation	90,000 ha
Land under irrigation	40,000 ha
Lakes	Malawi, Chilwa, Chiuta, Malombe, Kazuni
Forest areas (indigenous and plantation) Forest reserves (88)	3.3 m. ha, 36.0 per cent of land area
National parks (5)	Nyika National Park, Lake Malawi National Park, Kasungu National Park, Liwonde National Park, Lengwe National Park
Wildlife reserves (4)	Vwaza Marsh Wildlife Reserve, Nkhotakota Wildlife Reserve, Majete Wildlife Reserve, Mwabvi Wildlife Reserve

Source: GoM, State of the Environment, National Biodiversity Strategy (2015)

## Fiduciary summary of country portfolio

## FIDUCIARY SUMMARY OF COUNTRY PORTFOLIO – September 2016



COUNTRY		Malawi				
Project	Financing instrument	FLX Status <sup>(1)</sup>	Lending Terms	Currency	Amount (million)	Completion date
RLEEP	G-I-DSF-8013-	DSBL	DSF HC GRANTS	XDR	4.95	30/12/2017
RLEEP	L-I--738-	DSBL	HIGHLY CONCESSIONAL TERMS 0.75 pc	XDR	5.35	30/12/2017
SAPP	G-I-DSF-8092-	DSBL	DSF HC GRANTS	XDR	14.25	30/03/2021
SAPP	G-I-DSF-8092-A	EXPD	DSF SELF-STANDING GRANTS	USD	0.60	30/03/2014
SAPP	L-I--854-	DSBL	HIGHLY CONCESSIONAL TERMS 0.75 pc	XDR	14.65	30/03/2021
PRIDE	200000144800	APPR	ASAP GRANTS	XDR	5.15	Project approved Dec 2015. Not entered into force yet pending Parliamentary approval
PRIDE	200000144900	APPR	DSF HC GRANTS	XDR	19.35	
PRIDE	200000145000	APPR	HIGHLY CONCESSIONAL TERMS 0.75 pc	XDR	19.30	
(1) APPR – SIGN – ENTF – DISB – EXPD - SPND						
CURRENT LENDING TERMS		DHC: 50% grant/50% HC loan				
A. INHERENT RISK (TI, PEFA relevant extracts)						
<div>(2) High risk = 0 – 30; Medium risk = 31 – 65; Low risk = 66 and above. (3) High risk = 0 – 3; Medium risk = 3.1 – 4.0; Low risk = 4.1 – 10.</div>			<div>Comments:</div> <div>Transparency international I Corruption Perceptions Index 2015 rating was 3.1, the same as in 2012. Current ranking is 112 out of 168 countries.</div> <div>In the 2016 World Bank’s Ease of Doing Business Report, Malawi is ranked 141th out of 189 countries, compared to 144th position in the previous survey, showing a slight positive trend.</div> <div>In the Mo Ibrahim index of African Governance issued in 2015 Malawi is ranked 17th out of 54 countries, scoring 57 points out of 100 (no change since 2011).</div> <div>The March 2016 World Bank Report No.: 103060 “Project Performance Report in Malawi” noted that the limited compliance with the PFM legal framework and internal controls posed a high risk to the development objectives at project end. An example of risks materializing is the embezzlement of about US\$32 million known as the “cash gate” scandal [which resulted from the misuse of the national Integrated Financial Management System(IFMIS)] and led donors to temporarily suspend development assistance. Regarding civil service reform, the number of public servants has increased rapidly over the evaluation period raising questions about the sustainability of the overall public wage bill. Further, significant loopholes in the Human Resource Management Information System (HRMIS) internal control environment remain, which pose risks and undermine the effectiveness of the system.</div> <div>The latest Public Expenditure and Financial Accountability (PEFA) report was prepared in March 2011 by the World Bank. The report suggested that overall, there was something of a deterioration in Public Financial Management performance since 2008 (the date of the previous report). This change was most marked in the areas of budget credibility; accounting, recording and reporting;</div>			

and external scrutiny and audit. There was, however, improvement in comprehensiveness and transparency. **Overall, the inherent risk is Medium.**

## B. PORTFOLIO, FM RISK & PERFORMANCE

Project	Financing instrument	Curr.	Amount (million)	Project risk rating	PSR quality of FM	PSR audit	PSR disb. rate	Disbursed to approved
RLEEP	G-I-DSF-8013-	XDR	4.95	L	4	5	4	87 %
RLEEP	L-I--738-	XDR	5.35	L	4	5	4	92 %
SAPP	G-I-DSF-8092-	XDR	14.25	H	4	5	3	41 %
SAPP	G-I-DSF-8092-A	USD	0.60	H	4	5	3	55 %
SAPP	L-I--854-	XDR	14.65	H	4	5	3	40 %
PRIDE	200000144800	XDR	5.15	M (*)	N/A	N/A	N/A	0 %
PRIDE	200000144900	XDR	19.35	M (*)	N/A	N/A	N/A	0 %
PRIDE	200000145000	XDR	19.30	M (*)	N/A	N/A	N/A	0 %

(\*) For PRIDE the Project risk rating was assessed at design but implementation has not yet started.

### Comments:

RLEEP: Though commendable, the disbursement rate compares unfavorably with the expected rate of 88% in the 7th year of implementation, largely resulting from late Programme start-up. The 2015/16 AWPB has had a commendable overall disbursement performance rate of 85%.

SAPP disbursement improved by 100% in one year basically because of the efforts made by IFAD team to set more smooth flow of funds (i.e. Designated account in a commercial bank rather than in the Central Bank) and the commencement of the Implementation Fast Track Action Plan (IFAP); the Financial Management PSR score improved from 3 to 4 and disbursement score from 2 to 3. SAPP is still struggling in the implementation of the TOMPRO accounting software and are still using Excel for financial accounting which that cannot guarantee accuracy and the integrity of the bookkeeping. The other deficiency is a lack of adequate experience on the part of the Financial Management team. There is a major gap in financial planning, monitoring and reporting. The FM internal controls and checks of the main implementing partner are weak. Due to the above mentioned aspects, the risk continues to be rated high.

## C. SUMMARY – APPROVED AND DISBURSED AMOUNTS

### APPROVED AMOUNTS (PBAS)

USD million <sup>(4)</sup>	2010 - 2012 (IFAD8)	2013 - 2015 (IFAD9)	2016 - 2018 (IFAD10)	Notes
PBAS allocation	Not Available in GRIPS	39.28	42.35	Original approved allocations, not those revised (as per GC 33/L.6, GC 36/L.8/Rev.1 and GC 39/L.4)
Amount approved	46.26	60.09	0.00	Indicative amounts as per President's Reports

(4) Source = GRIPS.

### DISBURSEMENTS BY FINANCING SOURCE

USD million equivalent disbursed during the period <sup>(5)</sup>	2010 - 2012 (IFAD8)	2013 - 2015 (IFAD9)	2016 - 2018 (IFAD10)	Cumulative undisbursed balance <sup>(6)</sup>
IFAD financing	13.32	20.77	6.38	79.49
ASAP	0.00	0.00	0.00	7.20

(5) Historical total disbursed, in USD. Source = Oracle Business Intelligence.

(6) At 08/09/2016 IMF exchange rate. Includes financing instruments in approved, effective, signed and disbursable status.

**D. AUDIT**

The audit performance in Malawi is rated as satisfactory. The statutory audit is up-to-date with the audit of 2014/15 having been carried out by the private firm of AG Global. The future audits will be carried out by the Auditor General of the Republic of Malawi starting with the audit of the financial year 2015/2016 as per the IFAD-financed INTOSAI Development Initiative (IDI) Grant; IFAD has financed a capacity-building grant to the IDI to enhance Supreme Audit Institution of Malawi.

**E. SUPERVISION**

RLEEP: financial management is moderately satisfactory. The accounting software used is ACCPAC. The key issues requiring considerable improvement are: the Special Programme Account requires better management in terms of imprest accounts being cleaned up for earliest accountability; and there is lack of in-depth supervision, review, scrutiny and management oversight of the Grant expenditures.

SAPP: On the positive side the implementation has progressed during the last 12 months. In order to accelerate implementation, the Government of Malawi and IFAD developed an Implementation Fast Track Action Plan and installed a Transitional Programme Coordination Team (TPCT). The capacity at TPCT and the hiring of the NGO Total Land Care (TLC) appears adequate and reporting appears credible and accurate. The capacity of the financial controller under TPCT is enhanced with counterpart accountants at the Ministry's headquarters and in the programme districts. The TOMPRO accounting software been installed and expansion of its full use is continuing. However, its implementation, the finalization of the accounting procedures and accounting manual are still pending. The financial procedures need to be updated to reflect implementation changes and improved financial monitoring and reporting templates.

**F. DEBT SERVICING**

No issues on debt services and payments.

**G. COMMENTS ON COSOP / CONCEPT NOTE****COSOP**

- Probably it is needed to highlight the fact that generally Beneficiary contributions are not always captured in the financial statements of the ongoing Projects and Programmes.
- It would be helpful to highlight the liquidity issues experienced by the Projects mainly due to the set flow of funds, in particular:
  - in the case of RLEEP, the problem was that the USD-denominated Special Account was originally at the Reserve Bank of Malawi (RBM) from where funds were released into the Kwacha-denominated holding account, still at the RBM. Once these funds had been communicated as being available the Programme could make payments against them from their Kwacha-denominated operating account at Standard Bank. Delays occurred in this release process and in the communication back to RBM notifying them that the holding account should be reduced for expenditures incurred. The Programme felt that it could raise a new withdrawal application for replenishment of funds until the holding account reflected the reduced balance. Consequently, the Programme's liquidity problem was masked. Moving the Special Account to a commercial bank resolved this issue.
  - For SAPP, The USD-denominated Designated Account for IFAD financing was defined in the Financing Agreement as being the Reserve Bank of Malawi (RBM). Funds flowed into holding accounts at the RBM for the Secretariat (PMU), the six districts and the five Agricultural Development divisions (ADD). Delays were experienced in the release of funds causing delays in procurement at the Secretariat and in implementation at field level. Again, switching the Designated Account to a commercial bank acceptable to IFAD resolved the problem. We could use those as lessons learned.
- Problems with Counterpart contribution, including VAT exemption, which affected the implementation of activities.
- It would be useful to mention that IFAD Projects in Malawi have in the past used the non-allowed practice of cross-financing; this shall be avoided in future Projects. Meantime this is linked to liquidity problems which, as already stated, have to be clearly addressed in the new designs.

**CONCEPT NOTE**

- Provide accurate analysis on the process of the grants facility, in particular how the grantees will be selected and how the monitoring will be assured
- Internal Audit: highlight the importance of having a structured internal audit, try to explore if the Ministry's internal auditors can carry out periodical missions sharing the reports with IFAD, in this case an assessment of the internal audit structure and capacities is recommended. It is also suggested, should national capacity be lacking, to create an internal control unit which will be used for all IFAD Projects and Programmes in Malawi.
- Flow of Funds: It would be crucial for smooth disbursement to avoid the problems experienced in the past (see. Point above "Flow of Funds") and then having the Special/Designated Account in a commercial bank rather than in the Central Bank.
- FM Software – it is crucial to emphasize the necessity for FARMSE to be provided with an efficient FM software; try to capitalize previous Projects' experience with the different FM software used (i.e. TOMPRO and ACCPAC).
- Introduce, explore and encourage the possibility of adopting a shared back office in a Single Project Implementing Unit for IFAD-financed activities.
- Audit: It is advisable to consult the Auditor General in order to confirm they can perform the annual external audit of FARMSE so that they can start the audit log from the beginning of the project and agree the specific Terms of Reference.

## Concept note

Date: April 04 2016

Concept Note:

MALAWI ; Financial Advancement for Rural Markets, Smallholders and Enterprise (FARMSE)

### Background

1. While the Malawian inclusive financial sector has enjoyed a decade of steady growth, rural areas remain substantially underserved. Those economically active rural poor that do have access to financial services are limited to basic savings and microcredit. Substantial savings, credit and other financial service demand are left unattended as a result.<sup>34</sup>

2. Untapped rural savings and loans represent a sustainable business opportunity for the formal financial sector (FFS). Given high transaction costs to financial services in rural areas, however, greater FFS market penetration requires an efficient means to aggregate savings and loans. Community Member-Based Financial Institutions (CMBFIs – e.g., village savings and loans associations, financial cooperatives, etc.) can provide this aggregation function while serving a great number of smallholder households in their own right. With modest innovations, CMBFI will link households and rural micro and small enterprise (MSEs) to the FFS.<sup>35</sup>

Selected Rural Finance Sector Statistics<sup>36</sup>

Rural Population (economically active = age 16+)	7.6 Million
Rural Population with Financial Services	3.1 Million
Rural Population with CMBFI Services	1.1 Million
Estimated Rural Savings Liquidity from CMBFIs annually - USD (assuming 20% of total CMBFI savings is liquid)	8.8 Million
MSEs with Access to Formal Credit	17%
High Achieving CMBFI Members/Enterprise	100,000 SMEs 130,000 farmers

3. While CMBFIs have grown from 6,000 to 73,000 groups and from 85,000 to 1.1 million members since 2008, modest innovations could improve impacts (e.g., better matching of dividend and savings models to household income/expense rhythms; establishing market-driven linkages with the FFS; and integrating non-farm and agricultural extension services).<sup>37</sup> Incentives to innovate CMBFIs could also benefit from Reserve Bank of Malawi (RBM) attention (e.g., simple registration, certification, etc.). Developing mobile money is also critical to rural financial service development, as the recent introduction of electronic wallets and fund transfer services showed initial promise but slowed due to agent cash liquidity challenges<sup>38</sup>.

4. Some financial interventions in agricultural value chains may also facilitate improvements to smallholder household welfare. Each chain has unique challenges, but promising development models suggest non-financial smallholder risk reduction interventions (e.g., contract farming, extension services, etc.) can lever improved access

<sup>34</sup> FinScope Consumer Survey Malawi (2014).

<sup>35</sup> M. Thom, B. Cooper, J. Gray, C. Denoon-Stevens, A. van der Linden and T. Tappendorf, *Making Access Possible: Malawi Country Diagnostic Report (MAP)* (New York: United Nations Development Programme, forthcoming), v.

<sup>36</sup> Sources: *ibid* 1 and 2 and project concept mission findings.

<sup>37</sup> *Ibid*.

<sup>38</sup> *Ibid* 2.

to financial services (e.g., input finance, guarantees, etc.). Well-structured chains such as tobacco have instructive models which have yet to be systemically introduced in less-structured value chains (e.g., Irish potato, legumes).

---

#### A. Possible Geographic Area of Intervention and Target Groups

---

5. Financial Advancement for Rural Markets, Smallholders and Enterprise (FARMSE) will be national in scope, targeting the economically active rural poor, specifically: rural households and on- and off-farm MSEs, and select value chains actors.

---

#### B. Justification and Rationale

---

6. The penetration of financial services to Malawi's rural areas is the lowest in the region. Over 50% of Malawians do not have access to financial service which limits their capacity to manage economic risk, smooth consumption, accumulate assets and invest in enterprise. Greater access will improve household welfare and support key Government of Malawi (GoM) objectives of improving economic growth and employment creation through MSEs and farmers. Through improved access to finance and increased income, FARMSE will meet IFAD's 2016-2022 RB-COSOP objectives that: (i) smallholder households become resilient to shocks, and (ii) smallholder farmers access remunerative markets and services. Through capacity building and policy engagement it will also support evidence-based policy engagement and scaling-up of development outcomes for positive rural transformation.

7. Efficiently aggregating credit and savings can create rural market opportunities for the FFS to serve rural smallholders and MSEs. Innovative CMBFIs should systemically link members to the FFS, and could support non-financial technical extension/enterprises services. IFAD has a recognized comparative rural finance and value chain advantage in Malawi with two recent on-the-ground experiences via RLEEP: CMBFIs aggregated to form financial cooperatives and supporting farmer access to the FFS through capacity building.

---

#### C. Key Project Objectives

---

8. The goal of FARMSE is to reduce poverty and increase resilience to natural and economic shocks among the economically active rural poor in Malawi. Availability of savings contributes directly to household ability to cope during crises, and their potential to recover afterwards. The development objective is to boost income, and food and nutrition security among economically active, poor rural households.

---

#### D. Ownership, Harmonization and Alignment

---

9. The Ministry of Finance will be the lead ministry for FARMSE. A steering committee including relevant Ministries and other stakeholders will guide the project and enable direct policy engagement.

10. Most of the few ongoing or planned rural finance donor efforts in Malawi are small components of larger programmes (e.g., USAID, UNDP). GIZ is designing a medium term, relatively substantial inclusive finance sector programme and has expressed interest in supporting/complementing FARMSE pre/post-start up. A recently formed Village Savings and Loan Association steering group could provide planning and implementation input to FARMSE.

11. FARMSE could directly support IFAD's Sustainable Agricultural Production Programme and Programme on Rural Irrigation Development. FARMSE's objectives also align with several NGO/private sector interests (e.g., the National Association of Smallholder Farmers of Malawi, the Malawi Network of Microfinance Institutions, Agricultural Commodities Exchange, Agora/Farmers' World, etc.).

## E. Components and Activities

12. Component One – Enhanced access to formal and informal rural financial services. The outcomes of this component would be: (i) establishing innovative CMBFI models; (ii) scaling-up and doubling the number of CMBFIs; and (iii) systemically linking CMBFIs with the FFS. Efficiently aggregating rural savings through CMBFIs will attract an appropriate and sustainable service offer from the FFS to rural smallholder and MSEs. A project Challenge Fund will support CMBFI growth and innovation. Small grants will be provided to experienced organizations/consortia (e.g., MFIs, Banks, NGOs) to develop business proposals, from which select proposals focused on CMBFI innovation and scalability will be funded. Further rounds of funding to the most successful grantees will promote scaling-up of innovative CMBFI models. Digital cash payments will also be promoted/supported. This component may support or be coordinated with donors with related CMBFI and mobile money interests (e.g., GIZ and UNCDF/UNDP). Groups formed will receive training on nutrition and household methodologies.

13. Component Two – Rural Financial Sector Oversight and Supervision will: (i) explore and potentially develop a simple CMBFI registration/certification facilitating CMBFI, CMBFI member and MSE FFS linkages; (ii) explore and possibly develop rural finance sector policy guidance; and (iii) assess CMBFIs/value chain finance interventions from a regulatory/oversight perspective. Starting point for these actions will be an assessment of existing regulations and bottlenecks experienced therein. The project will extend research and capacity support to the RBM, MOF and other Ministries as appropriate.

14. Component Three - Linking Value Chains to Formal Financial Institutions. This component will support scalable, replicable and sustainable financial service innovations to select value chains with the objective of improving smallholders' income. Non-financial technical support services leveraging enhanced access to financial services will be provided to smallholders as appropriate. Less well-structured value chains will be targeted (e.g. dairy, legumes, potatoes, etc.). Synergies with existing IFAD-funded projects/other agencies are anticipated. The component will have a performance based, tiered fund similar to that of IFAD's RLEEP programme.

## F. Preliminary Environmental and Social category

15. The project's environmental and social category is C. There are no systemic project environmental risks. Some gender risks include for example: women receiving loans subject to a husband's decision making and women with successful enterprise loans adding to daily workloads.

## G. Preliminary Climate Risk Classification

16. Based on anticipated increases to the target population's exposure/vulnerability to climate related risk, the project has a low climate risk classification.

## H. Costs and Financing

17. The preliminary project budget will guide a detailed costing during the full design mission. Initial costs estimates are USD 19.5 million, with IFAD's share at USD \$16.5 million.<sup>39</sup> Malawi is an IFAD performance based allocation system yellow country and will receive 50% of the funding as a grant and 50% at highly concessional loan terms and conditions.

<sup>39</sup> Costs are based on actual IFAD's RUFIP Lesotho VSLA group formation costs.



## Preliminary Project Budget

Component	Budget	Co-Financing
Comp 1: Enhanced access to formal and informal rural financial services.	11 Million	2 Million
Comp 2: Rural Financial Sector Oversight and Supervision	0.8 Million	0.1 Million
Comp 3: Linking Value Chains to Formal Financial Institutions	3 Million	0.5 Million
Project Management	1.7 Million	0.4 Million
<b>Total</b>	<b>16.5 Million</b>	<b>3 Million</b>

## I. Organization and Management

18. Headed by a project co-ordinator, supported by a financial management and procurement team, a project management unit (PMU) will plan and coordinate day to day FARMSE activities. A strong M&E team will be formed to verify grantee performance-based funding results. A knowledge management advisor will document/share programme experiences.

## J. Monitoring and Evaluation Indicators

19. Quantifiable measures include: number of CMBFIs formed, CBMFI members using formal financial services, and formal loans taken by CBMFI/value chain smallholders. Other indicators will be applied as required. RIMs surveys will estimate household food security, improved income and assets.

## K. Risks

Risks description	Risk Rating	Risk Mitigation Measure
1. Insufficient CBMFI development capacity to meet targets.	Medium	Proactive project recruitment of national and international CBMFI development groups.
2. FFS will not expand rural market coverage/rural poor choose not to use FFS.	Medium	Proactive FFS engagement/effective pro-poor products/services development and marketing.
3. Loss of value chain actor(s).	Low	
4. Private sector does not enter into value chain contracts.	Low	Proactive monitoring and engagement.
5. Unexpected GoM/RBM policy affects value chain and/or financial sector.	Low	Proactive, ongoing and expert support of RBM to manage sector development, good economic analysis.
6. Harmful monetary/macroeconomic policy/conditions.	Medium	

## L. Timing

20. Detailed programme design will take place during 2016 and 2017.

## Proposed design schedule

Design preparation	February – September 2016
Detailed design	September – October 2016
Quality Enhancement Review	November 2016
Final design	March 2017
Quality Assurance Review	June 2017
Loan negotiation	July 2017
Presentation to the IFAD Executive Board	September 2017

M. LogFrame FARMSE

Results Hierarchy	Indicators			Means of Verification			Assumptions
	Name	Baseline	End-target	Source	Frequency*	Responsibility	
Goal Reduced poverty and enhanced resilience to external shocks among smallholder farmers.	Reduction of prevalence of child malnutrition. No. of households with improved household assets ownership index. No. of households whose climate resilience has been increased.			<ul style="list-style-type: none"> <li>LSMS</li> <li>Project base, mid and end-line surveys</li> <li>MPAT survey</li> <li>Qualitative surveys</li> </ul>		GoM PMU	
Development Objective  Economically active poor rural households increase income, food and nutrition security).	<ul style="list-style-type: none"> <li>Fewer rural smallholder household hungry periods.</li> <li>Increased annual smallholder household income.</li> <li>Vol. of expanded/aggregated rural savings liquidity markets, creating an attractive market opportunity for the formal financial services sector.</li> </ul>			<ul style="list-style-type: none"> <li>Project base and end-line survey</li> <li>MPAT survey</li> <li>RIMS</li> </ul>		PMU PMU PMU	<ul style="list-style-type: none"> <li>The number and capacity of CBMFI development organizations sufficient to meet output goals.</li> <li>Attractive savings/loans market development attracting FFS participation.</li> <li>Attractive/appropriate FFS can be offered to rural smallholders.</li> <li>Appropriate financial interventions can be designed value chains.</li> </ul>
Outcomes							
C1: Improved access to formal and informal finance for the economically active rural poor and their enterprises.	<ul style="list-style-type: none"> <li>Number of CMBF groups operational (RIMS 2.3.1).</li> <li>Number of loans smallholder households/MSEs secure from FFS providers. (RIMS 2.3.2).</li> </ul>			<ul style="list-style-type: none"> <li>Project M&amp;E data</li> <li>Project base and end-line survey</li> <li>MPAT survey</li> <li>RIMS data</li> </ul>			<ul style="list-style-type: none"> <li>Increased savings and income smooth household income.</li> <li>Greater access to appropriate, affordable and sustainable financial services attracts rural smallholder households.</li> </ul>
C1: Increased formal financial sector participation in rural financial markets.	<ul style="list-style-type: none"> <li>Number of rural smallholder served with FFS financial services.</li> <li>Number of FFS institutions engaging rural CMBFIs.</li> </ul>			<ul style="list-style-type: none"> <li>Project M&amp;E data</li> <li>Project base and end-line survey</li> <li>MPAT survey</li> <li>RIMS data</li> </ul>			<ul style="list-style-type: none"> <li>Rural savings liquidity is sufficient to attract FFS participation.</li> <li>Rural market development opportunities are competitive with alternative uses of FFS capital.</li> <li>Appropriate regulatory guidance is provided by RBM.</li> </ul>

C3: Sustainable rural value chain finance products improved smallholder income.	<ul style="list-style-type: none"> <li>• Number of formal financial institutions pursuing value chain finance.</li> <li>• Number of value chain actors accessing rural finance products.</li> </ul>			<ul style="list-style-type: none"> <li>• Project M&amp;E data</li> <li>• Project base and end-line survey</li> <li>• RIMS data</li> <li>• VC actor survey</li> </ul>			<ul style="list-style-type: none"> <li>• Scalable and replicable value chain finance models developed.</li> <li>• Increased chain actors financing benefits for target group.</li> </ul>
---	---	--	--	--	--	--	--

## Key file 1: Rural poverty and agricultural/rural sector issues

Priority Areas	Affected Group	Major Issues	Actions Needed
Food security for 2.8 million food insecure rural people	Smallholder and land-less rural population	<ul style="list-style-type: none"> <li>• Production system remains vulnerable to shocks (climate and price).</li> <li>• Small scale production with limited access to improved inputs, technology and supporting services.</li> <li>• Low soil fertility.</li> <li>• Scarcity and volatility of water supply.</li> </ul>	<ul style="list-style-type: none"> <li>• Foster production systems, through improve technology and organization.</li> <li>• Support rain-fed production under good agricultural practices, with small scale irrigation.</li> <li>• Increase access to supporting services.</li> </ul>
Access to inputs	Rural population	<ul style="list-style-type: none"> <li>• Limited access to quality inputs at affordable rate.</li> </ul>	<ul style="list-style-type: none"> <li>• Improve extension services, advising on type and source of inputs.</li> <li>• Work with agro-dealers to tailor products and payments to meet target group's needs.</li> <li>• Support appropriate sector regulations.</li> </ul>
Access to output markets for produce	Small producer	<ul style="list-style-type: none"> <li>• Lack of access to markets under remunerative conditions (e.g. clear pricing, quality requirements).</li> <li>• Coordination along the commodity value chains weak.</li> <li>• Absence of pro-active private sector (besides for Tobacco).</li> <li>• Relatively weak degree of organization of farmers.</li> </ul>	<ul style="list-style-type: none"> <li>• Increase coordination along value chains.</li> <li>• Strengthen producers organizations.</li> <li>• Partner with private sector on in- and output side and oversee that partnership agreements are beneficial for small producers (sustainable).</li> <li>• Support appropriate sector regulations.</li> </ul>
Climate resilient rural road and irrigation infrastructure	Rural population	<ul style="list-style-type: none"> <li>• Roads and bridges damaged by severe weather events, rendering access to/from rural areas more difficult.</li> <li>• Irrigation schemes damaged by weather events and sedimentation</li> </ul>	<ul style="list-style-type: none"> <li>• Investments in and appropriate, cost-efficient maintenance of rural roads/bridge.</li> <li>• Investment in small/medium scale irrigation schemes.</li> <li>• User-based management and maintenance of irrigation schemes.</li> </ul>
Access to secure saving	Rural population	<ul style="list-style-type: none"> <li>• Absence of deposit-taking rural MFIs (only 2 of the MFIs take deposits).</li> </ul>	<ul style="list-style-type: none"> <li>• Create market incentive for MFIs to establish deposit-taking business line.</li> </ul>
Sustainable extension service	Rural population and SMEs	<ul style="list-style-type: none"> <li>• Lack of appropriate service provision for small producers/SMEs, smallholders and other VC actors.</li> </ul>	<ul style="list-style-type: none"> <li>• Establish sustainable model of private sector service provision to address aforementioned issue.</li> </ul>

## Key file 2: Organizations matrix (strengths, weaknesses, opportunities and threats analysis)

Organization	Strengths	Weaknesses	Opportunities/Threats	Remarks
Enablers				
Ministry of Agriculture, Irrigation and Water	<ul style="list-style-type: none"> <li>• Strong presence throughout the country</li> <li>• various in-house experts</li> <li>• Coordinates all interventions in the agricultural sector (overview)</li> </ul>	<ul style="list-style-type: none"> <li>• Implementation of FISP requires staff time and limits implementation capacity on the ground; almost 50% of extension staff position vacant, indicating difficulties to deliver services at village level</li> </ul>	<ul style="list-style-type: none"> <li>• O: synergies with national and other donor-funded programmes</li> <li>• O: in-house expertise in agriculture, irrigation, etc.</li> <li>• T: slow delivery due to staff capacity and time limitations</li> </ul>	<ul style="list-style-type: none"> <li>• ASWAp recently reviewed</li> <li>• Start-up of SAPP under MoAIWD was delayed by almost 3 years</li> </ul>
Ministry of Local Government and Rural Development	<ul style="list-style-type: none"> <li>• Focuses on rural development beyond agriculture production</li> <li>• Presence at district level</li> </ul>	<ul style="list-style-type: none"> <li>• Low presence at village level</li> </ul>	<ul style="list-style-type: none"> <li>• O: Work toward rural-transformation promotion of off-farm opportunities</li> <li>• T: somewhat limited capacity at district affecting implementation</li> </ul>	<ul style="list-style-type: none"> <li>• Leading on RLEEP</li> </ul>
Ministry of Finance	<ul style="list-style-type: none"> <li>• Fast and sound interaction with IFAD in related issues</li> <li>• Business oriented</li> </ul>	<ul style="list-style-type: none"> <li>• Lower presence at decentralised level</li> </ul>	<ul style="list-style-type: none"> <li>• O: Focus on economist and fiscal sustainability</li> </ul>	<ul style="list-style-type: none"> <li>• Counterpart recently changed</li> </ul>
Ministry of Industry and Trade	<ul style="list-style-type: none"> <li>• Focus on Micro, Small and Medium Enterprises</li> <li>• Business focus and hence economic sustainability of interventions</li> </ul>	<ul style="list-style-type: none"> <li>• No strong linkage with on-going IFAD projects</li> </ul>	<ul style="list-style-type: none"> <li>• O: build synergies with other programmes to create rural employment opportunities</li> <li>• T: broader focus, not only agriculture</li> </ul>	<ul style="list-style-type: none"> <li>• Try to engage more during future mission</li> </ul>
Environmental Affairs Department (EAD), Land Resources Conservation Department (LRCD)	<ul style="list-style-type: none"> <li>• Regulations and process in place to protect land and water resources</li> </ul>	<ul style="list-style-type: none"> <li>• Lower presence at decentralised level</li> </ul>	<ul style="list-style-type: none"> <li>• O: Supports adoption of new ESIA and CC regulation</li> </ul>	<ul style="list-style-type: none"> <li>• Reviews and approves ESIA's</li> </ul>
Reserve Bank of Malawi (RBM)	<ul style="list-style-type: none"> <li>• National oversight</li> </ul>	<ul style="list-style-type: none"> <li>• Competencies mixed: Capital markets, pensions and micro-finance</li> </ul>	<ul style="list-style-type: none"> <li>• T: overregulation</li> <li>• O: light-touch regulation</li> </ul>	<ul style="list-style-type: none"> <li>• Phone talk in scoping mission (need for follow-up meeting)</li> </ul>
WFP Malawi	<ul style="list-style-type: none"> <li>• Innovative in area of nutrition: School feeding programme</li> <li>• Experience in sourcing large</li> </ul>	<ul style="list-style-type: none"> <li>• Background in emergency which might not promote sustainable solutions for</li> </ul>	<ul style="list-style-type: none"> <li>• O: work through demand-pull for certain commodities</li> <li>• O: Collaborate in areas of</li> </ul>	<ul style="list-style-type: none"> <li>• Interest expressed to collaborate under Purchase for Progress</li> </ul>

Organization	Strengths	Weaknesses	Opportunities/Threats	Remarks
	<ul style="list-style-type: none"> <li>demand from smallholders through P4P programme</li> <li>Strong procurement lens</li> </ul>	<ul style="list-style-type: none"> <li>development</li> </ul>	<ul style="list-style-type: none"> <li>nutrition-enriching measures</li> </ul>	<ul style="list-style-type: none"> <li>programme (P4P)</li> </ul>
DCAFS	<ul style="list-style-type: none"> <li>Coordinates donor activities in-country and hence knows broad picture</li> <li>Engages with government on core policy aspects on-behalf of its members (bigger role)</li> </ul>	<ul style="list-style-type: none"> <li>Does not implement but remains coordination and knowledge sharing platform</li> </ul>	<ul style="list-style-type: none"> <li>O: membership meetings build opportunity for knowledge sharing and mutual learning</li> <li>O: partner in policy engagement</li> </ul>	<ul style="list-style-type: none"> <li></li> </ul>
Malawi Microfinance Network (MAMN)	<ul style="list-style-type: none"> <li>Apex body for MFIs in Malawi</li> <li>Supervisory capacity, as delegated from RBM</li> </ul>	<ul style="list-style-type: none"> <li>No sustainable model for deposit-taking MFIs developed/promoted.</li> </ul>	<ul style="list-style-type: none"> <li>O: energetic CEO</li> <li>T: capacity at HQ still to be developed</li> </ul>	<ul style="list-style-type: none"> <li></li> </ul>
UNCDF	<ul style="list-style-type: none"> <li>Best expertise on Rural Finance in the country (Technical experts)</li> <li>Pilot projects promoting state-of-the-art approaches (MM4P, etc.)</li> </ul>	<ul style="list-style-type: none"> <li>Lack of resources</li> <li>Projects mostly pilot phase and size</li> </ul>	<ul style="list-style-type: none"> <li>O: partner for technical expertise</li> <li>O: scale up successful pilot project outcomes</li> </ul>	<ul style="list-style-type: none"> <li></li> </ul>
Reserve Bank of Malawi (RBM)	<ul style="list-style-type: none"> <li>National oversight</li> </ul>	<ul style="list-style-type: none"> <li>Competencies mixed: Capital markets, pensions and micro-finance</li> </ul>	<ul style="list-style-type: none"> <li>T: overregulation.</li> <li>O: light-touch regulation</li> </ul>	<ul style="list-style-type: none"> <li>Phone talk in scoping mission (need for follow-up meeting)</li> </ul>
Service Providers				
Agricultural Commodity Exchange (ACE)	<ul style="list-style-type: none"> <li>National outreach through several own warehouses, plus links with other third-party warehouses</li> <li>MIS for warehouse management, generating data on user (buyer, seller)</li> <li>Trade-system: matching buyer and seller through various tools (auctions, reversed auctions, forward contracts)</li> </ul>	<ul style="list-style-type: none"> <li>Not yet self-sustainable, but requires donor support</li> <li>Focus on cereals and legumes (commodities)</li> <li>Mostly interacting with larger traders (who, however, buy from smallholders and aggregators)</li> </ul>	<ul style="list-style-type: none"> <li>O: MIS could generate good ME data</li> <li>O: forward contracts and reverse auctions could link with contract farming</li> <li>T: Active with several donor projects, potentially lack of focus on IFAD</li> <li>O: Business-oriented player</li> </ul>	<ul style="list-style-type: none"> <li>CEO is open to innovative ideas on promoting price stability</li> <li>A2F could be improved through ATMs at Warehouses</li> </ul>
Total Land Care (TLC)	<ul style="list-style-type: none"> <li>Strong presence in Malawi and advocate for conservation agriculture</li> </ul>	<ul style="list-style-type: none"> <li>Limited outreach</li> </ul>	<ul style="list-style-type: none"> <li>T: coordination with government extension services</li> <li>O: approach to livelihoods and agricultural development</li> </ul>	<ul style="list-style-type: none"> <li>Currently, TLC is implementing partner in SAPP</li> </ul>
ZOONA	<ul style="list-style-type: none"> <li>Mobile money transfer (With</li> </ul>	<ul style="list-style-type: none"> <li>No deposit taking, simply</li> </ul>	<ul style="list-style-type: none"> <li>O: familiarises rural</li> </ul>	<ul style="list-style-type: none"> <li></li> </ul>

Organization	Strengths	Weaknesses	Opportunities/Threats	Remarks
	<ul style="list-style-type: none"> <li>marginal fee)</li> <li>• Widely accepted</li> </ul>	<ul style="list-style-type: none"> <li>transfer</li> </ul>	<ul style="list-style-type: none"> <li>population with mobile money</li> </ul>	
Agora/Farmers World	<ul style="list-style-type: none"> <li>• 130 Retail stores throughout the country, with logistical background</li> <li>• 80 stores serve as Point of Sales (POS) (agent banking) in collaboration with FMB</li> </ul>	<ul style="list-style-type: none"> <li>•</li> </ul>	<ul style="list-style-type: none"> <li>• O: Had ideas to sign MoU with Opportunity Bank to start tripartite agreement (Farmer – Bank – FW): input-credit based on collateral</li> </ul>	<ul style="list-style-type: none"> <li>• CEO interested in increasing POSs</li> <li>• Manager interested in MoU</li> </ul>
First Merchant Bank (FMB)	<ul style="list-style-type: none"> <li>• POs with Farmers World in 80 stores</li> <li>• Bank with capacity for cash management (liquidity, account, MIS, etc.)</li> </ul>	<ul style="list-style-type: none"> <li>• Not yet interested enough in rural market</li> </ul>	<ul style="list-style-type: none"> <li>• O: extend POS to additional FW stores</li> <li>• O: pull in for finance of SMEs/ groups</li> </ul>	<ul style="list-style-type: none"> <li>•</li> </ul>
Client Organizations				
MUSCO	<ul style="list-style-type: none"> <li>• Formation of community member based financial institutions</li> <li>• Aggregation of groups to SACCOs</li> <li>• Member-based institution with wide outreach to MFIs</li> </ul>	<ul style="list-style-type: none"> <li>•</li> </ul>	<ul style="list-style-type: none"> <li>• O: As apex body, could have multiplier effect</li> <li>• T: Despite tasked to supervise SACCOs, moral hazard problem since SACCOs are members</li> </ul>	<ul style="list-style-type: none"> <li>•</li> </ul>
National Smallholder Farmers' Association of Malawi (NASFAM)	<ul style="list-style-type: none"> <li>• Member based (strong outreach)</li> <li>• First experience in value addition, branding and marketing</li> <li>• Private-sector branch: NasCom – buying/selling crops from members</li> <li>• Own warehouses</li> </ul>	<ul style="list-style-type: none"> <li>• Mainly donor-dependent (not yet self-sustainable)</li> <li>• Potentially active in too many donor projects</li> </ul>	<ul style="list-style-type: none"> <li>• O: Wide out-reach</li> <li>• O: experience in value addition at local level</li> <li>• T: unclear how much capacity for implementation (strong in project acquisition)</li> </ul>	<ul style="list-style-type: none"> <li>•</li> </ul>

Specific experience in terms of outreach to poorer rural people should be noted.

### Key file 3: Complementary donor initiatives/partnership potential

Donor/Agency	Nature Of Project/Programme	Project/Programme Coverage	Status	Complementarity/ Synergy Potential
SO1 – Resilience to natural shocks				
World Bank	<ul style="list-style-type: none"> <li>Malawi Social Action Fund (MASAF IV)</li> </ul>	<ul style="list-style-type: none"> <li>US\$75 Million mainly focusing on social safety nets, but also on agriculture and food security activities. National coverage</li> </ul>	2015-2018	Complements IFAD activities and strengthens social inclusion through safety net approach
World Bank	<ul style="list-style-type: none"> <li>Shire River Basin Management Project</li> </ul>	<ul style="list-style-type: none"> <li>US\$136 Million project to generate sustainable social, economic and environmental benefits by collaborative planning, developing and managing natural resources in the Shire valley</li> </ul>	2012-2018	Policy dialogue with government in supporting refinement of catchment management policies and guidelines based on experiences in Shire River basin and on IFAD PRIDE and GEF-IAP experiences. Complements IFAD's district and community level approaches with national level activities. Lays ground for next Phase (Shire Valley development project, which could be an option for co-financing)
CGIAR Institutes	<ul style="list-style-type: none"> <li>Support multiplication of legume seeds and new rice variety for Malawi</li> </ul>	<ul style="list-style-type: none"> <li>Sponsored by USAID</li> </ul>	On-going	Support to irrigation projects to access high quality inputs
Illovo Sugar (private sector)	<ul style="list-style-type: none"> <li>Out-grower schemes for sugar cane</li> </ul>	<ul style="list-style-type: none"> <li>2,600 ha of out-grower under rainfed and irrigated cultivation in Dwangwa</li> </ul>	On-going	Private sector led out-grower scheme with provision of input, finance and TA. Potential synergies and learning for production technologies and climate resilience
African Development Bank (AfDB)	<ul style="list-style-type: none"> <li>Malawi Irrigation Development Project</li> </ul>	<ul style="list-style-type: none"> <li>Develop 2,000 ha of land around the Likhubula River, benefitting 7,000 farm families (US\$15 Million)</li> </ul>	2015-2018	Synergies for implementation work and policy discussions regarding small-scale irrigation issues
AfDB	<ul style="list-style-type: none"> <li>Irrigation and Road project</li> </ul>	<ul style="list-style-type: none"> <li>GAFFSP and Africa Development Fund funds will finance Smallholder Irrigation and Value Addition Project (SIVAP), reaching 11.400 farm families. In addition rehabilitation of roads between Mzuzu and Nkhata Bay will improve market access. Total US\$73 Million</li> </ul>	2014-2019(?)	Synergies in area of irrigation development and value addition. Coordination in terms of infrastructure development. Partnership in areas of policy engagement



Donor/Agency	Nature Of Project/Programme	Project/Programme Coverage	Status	Complementarity/ Synergy Potential
SO2 – Access to remunerative markets				
GIZ	• Micro Finance project	• National/ multiple districts	Inception (2016-2022)	Could complement formalization linkages between CMBFIs and formal finance sector
World Bank	• Financial Sector Technical Assistance Project (F-STAP)	• US\$28 Million project aiming to increase access to finance for the currently unbanked, but bankable, population of Malawi	2011-2017	Rural Finance Sector transformation/ macro-economic context and synergies with FARMSE programme
UNDP	• Malawi Enterprise Challenge Fund	• National	On-going	While mostly aiming at 50:50 match-funding and potentially partnerships with bigger private sector companies, there might be potential to bring collaboration in areas of liquidity, mobile network extension (infrastructure), and agency banking
WFP	• P4P	• National	On-going (after 1 <sup>st</sup> phase pilot was very successful)	Working with ACE/warehouse receipt system to source crops locally. VC entry point (secured off-take; forward contracts)
USAID	• AIMS (Agribusiness Investment for Market Stimulation)	• Malawi, Kenya and Tanzania: Expand trade of certain commodities through access to finance	On-going	US\$50 Million for grant facility that reduces collateral requirements for SMEs Nobel Moyo: <a href="mailto:nmoyo@globalcommunities.org">nmoyo@globalcommunities.org</a> (contact in MWI) In addition: Unsaids has experience with Village Savings and Loan Associations in their livelihood support programmes
USAID	• Feed the Future programme	• 8 focus districts (Centre & Blantyre)		Programme fosters inclusive and sustainable growth in Malawi's agricultural sector and improves the nutritional status of women and children under five; and promotes VC activities
DFID/ MOST	• Malawi Oil Seed Transformation project	• The Malawi Oilseed Sector Transformation (MOST) programme is a four-year market systems initiative, which aims to increase the incomes of 60,000 poor women and	On-going	Piloting contract farming arrangements in oil seed sector, collaboration with ACE Interesting approach to kick-start SMEs through assistance in developing/tuning

Donor/Agency	Nature Of Project/Programme	Project/Programme Coverage	Status	Complementarity/ Synergy Potential
		men working in Malawi's cotton, groundnut, soybean and sunflower markets		business plans Implemented by Adam Smith International for DFID Strategic partnership for all oil-seed related issues and conceptually for market-system approaches
GIZ/ MIERA	<ul style="list-style-type: none"> <li>Value Chain Development project in Oilseeds, tourism and sustainable brick production</li> </ul>	<ul style="list-style-type: none"> <li>Japanese support Capacity Development for villages to achieve</li> </ul>		Cooperation under German-IFAD strategic partnership. Collaboration in areas of extension service innovation and training of extension staff. VC development experience knowledge sharing
EuropeAid	<ul style="list-style-type: none"> <li>Farm Income Diversification Programme II (FIDP II)</li> </ul>	<ul style="list-style-type: none"> <li>Grant mechanism to finance projects for VC development and production diversification. FIDP Phase II operates in 12 districts. In phase II it expands to more Extension Planning Areas (EPAs) within districts</li> </ul>	2009-2015	Learning on other VC grant mechanism to compare with RLEEP ACF and foreseen grant in FARMSE project Learning on roll-out to all EPAs within specific districts. Complements Scaling-up activities
JICA	<ul style="list-style-type: none"> <li>Institutional Support to One Village One Product programme</li> </ul>	<ul style="list-style-type: none"> <li>Implemented through the Ministry of Industries and Trade, this programme is a continuation from the 2003 Initiative to promote rural enterprise through capacity building, as well as support through improving access to finance</li> </ul>	2014-2019	Links thematically to aspects of rural SME development and access to rural finance
Malawi Agriculture Partnership (MAP) Programme II	<ul style="list-style-type: none"> <li>Second phase of partnership programme with private sector for commercialization and improved access to inputs</li> </ul>	<ul style="list-style-type: none"> <li>Implemented by the African Corporate Citizenship Institute (ACCI) and financed by Norway, this national project aims at reaching 105,000 HHs to reduce poverty and improve nutrition, partly following a VCD approach</li> </ul>	2014-2019	Potential synergies in private sector partnership and value chain development Coordination for intervention areas
Policy engagement DCAF	<ul style="list-style-type: none"> <li>National level risk management policy formulation and implementation</li> </ul>	<ul style="list-style-type: none"> <li>Assistance to Agricultural Risk Management Strategy and Disaster Recovery Framework in collaboration with Africa Risk Capacity. Main activities weather insurance &amp; small-scale irrigation to bridge dry-spells</li> </ul>	On-going	Feed lessons from smallholder operated irrigation schemes (water user associations) and catchment approaches under GEF-funded IAP into policy formulation process

Donor/Agency	Nature Of Project/Programme	Project/Programme Coverage	Status	Complementarity/ Synergy Potential
OXFAM	<ul style="list-style-type: none"> <li>• Consultation to Land Bill</li> </ul>	<ul style="list-style-type: none"> <li>• Programme to secure government commitment to address land related challenges, conducting participatory consultations and present findings to GoM (ca. 6,000 people benefiting)</li> </ul>		Complement IFAD activities in area of land/NRM policy engagement
FAO	<ul style="list-style-type: none"> <li>• Sector-projects with policy focus</li> </ul>	<ul style="list-style-type: none"> <li>• FAO, through its core budget and other UN funds, implements programmes in the following areas (i) sustainable livelihoods; (ii) nutrition; (iii) agribusiness and aquaculture; (iv) emergency and rehabilitation interventions</li> </ul>	On-going	Potential to collaborate in policy engagement and compare findings

## Key file 4: Target group identification, priority issues and potential response

Typology	Poverty Levels And Causes	Coping Actions	Priority Needs	RB-COSOP Response
Economically Active Rural Poor	Food secure households, slightly above subsistence level (able to make small savings and minimal investments)	Use savings in periods of hardship	<ul style="list-style-type: none"> <li>• Reliable savings schemes</li> <li>• Access to credit</li> <li>• Technical assistance (business &amp; production, marketing)</li> </ul>	<ul style="list-style-type: none"> <li>• Good agricultural practices</li> <li>• Irrigation and soil- and water conservation</li> <li>• Value chain development</li> <li>• Rural finance mechanisms</li> <li>• Mainstream nutrition</li> </ul>
Emerging farmers	Poor food insecure households with potential to re-invest small amounts annually and slowly to grow their asset-base	Curbing next season investments to cope with present crises	<ul style="list-style-type: none"> <li>• Access to credit</li> <li>• Access to input</li> <li>• Technical assistance (business &amp; production, marketing)</li> <li>• Insurance</li> </ul>	<ul style="list-style-type: none"> <li>• Good agricultural practices</li> <li>• Irrigation and soil- and water conservation</li> <li>• Value chain development</li> <li>• Access to value chains</li> <li>• Access to rural finance</li> <li>• Food and nutrition support</li> <li>• Training in farming and commercialization</li> </ul>
Women	70% of farmers are women , but only 10 % of women have control over credit use. Women have lower literacy rates that men Women take 80% of domestic tasks including fuelwood collection. They are less active in salary based work than men Both patri- and matrilineal systems exist with different effects on access to land	Strong dependence on husband Engage in small livestock rearing and gardening	<ul style="list-style-type: none"> <li>• Access to skills training</li> <li>• Access to finance</li> <li>• Access to producer groups</li> <li>• Nutrition training</li> <li>• Access to markets</li> <li>• Secure access to land and assets</li> </ul>	<ul style="list-style-type: none"> <li>• Household approach to help developing a development path</li> <li>• Food and nutrition support</li> <li>• Skills training</li> <li>• Off-farm opportunities</li> <li>• Food and nutrition support</li> <li>• Land tenure support</li> <li>• Graduation approach</li> </ul>
FHH	FHH earn 60% of a male headed household (MHH). Poverty incidence is 60% in FHH. 25% of total HH in Malawi are female headed. The tend to have fewer HH members and higher rates of illiteracy. Higher reliance on	Engage in small livestock rearing and gardening	<ul style="list-style-type: none"> <li>• Access to skills training</li> <li>• Access to financial services</li> <li>• Access to producer groups</li> <li>• Nutrition training</li> <li>• Access to markets</li> <li>• Secure access to land and assets</li> </ul>	<ul style="list-style-type: none"> <li>• Household approach to help developing a development path</li> <li>• Skills training</li> <li>• Food and nutrition support</li> <li>• Land tenure support</li> <li>• Graduation approach</li> </ul>

Typology	Poverty Levels And Causes	Coping Actions	Priority Needs	RB-COSOP Response
	agriculture and less on non-farm work, than MHH			
Youth	Unemployment Low skills levels Low literacy levels	none	<ul style="list-style-type: none"> <li>• Aspire to non-farm work</li> <li>• Access to training</li> <li>• Access to financial services</li> </ul>	<ul style="list-style-type: none"> <li>• Employment promotion in agro-processing and services</li> </ul>
SMEs	Owner of small on- and off-farm business. Slowly growing their asset base, but vulnerable to shocks	Mixed livelihood strategies (business and farming)	<ul style="list-style-type: none"> <li>• Access to formal credit</li> <li>• Access to input</li> <li>• Technical assistance (business &amp; production, marketing)</li> <li>• Insurance</li> </ul>	<ul style="list-style-type: none"> <li>• Good agricultural practices (post production)</li> <li>• Value chain development</li> <li>• Rural finance mechanisms</li> </ul>
Very poor	Food deficit households, often affected by poor health; a small asset-base and uncertain access to limited land resources; generally engaged in casual labour	Small-scale production (net-buyer) Casual workers	<ul style="list-style-type: none"> <li>• Cover basic needs (nutrition &amp; health)</li> <li>• Improve productivity and nutritional value of homesteads</li> <li>• Improve agriculture production</li> </ul>	<ul style="list-style-type: none"> <li>• Access to asset /cash transfer through graduation approach</li> <li>• Training on GAPs</li> <li>• Access to irrigation and soil- and water conservation</li> <li>• Fuel efficient cooking stoves</li> <li>• Food and nutrition support</li> <li>•</li> </ul>