

Document:	EB 2015/116/R.41/Rev.1
Agenda	9(d)(i)
Date:	17 December 2015
Distribution:	Public
Original:	English

A



الاستثمار في السكان الريفيين

تقرير رئيس الصندوق
بشأن قرض ومنحة مقترح تقديمهما إلى
جمهورية الأرجنتين من أجل
برنامج الإدماج الاقتصادي للمنتجين الأسريين
في شمال الأرجنتين

مذكرة إلى السادة ممثلي الدول الأعضاء في المجلس التنفيذي

الأشخاص المرجعيون:

نشر الوثائق:

Alessandra Zusi Bergés

القائمة بأعمال

مكتب شؤون الهيئات الرئاسية

رقم الهاتف: +39 06 5459 2092

البريد الإلكتروني: gb_office@ifad.org

الأسئلة التقنية:

Claus Reiner

مدير البرنامج القطري

شعبة أمريكا اللاتينية والكاريبي

رقم الهاتف: +39 06 5459 2797

البريد الإلكتروني: c.reiner@ifad.org

المجلس التنفيذي - الدورة السادسة عشرة بعد المائة

روما، 16-17 ديسمبر/كانون الأول 2015

للموافقة

المحتويات	
iii	خريطة منطقة البرنامج
iv	موجز التمويل
1	توصية بالموافقة
1	أولاً- السياق الاستراتيجي والأساس المنطقي
1	ألف- التنمية القُطرية والريفية و سياق الفقر
1	باء- الأساس المنطقي والمواعمة مع الأولويات الحكومية وبرنامج الفرص الاستراتيجية القُطرية
1	المستند إلى النتائج
2	ثانياً- وصف البرنامج
2	ألف- منطقة البرنامج والمجموعة المستهدفة
2	باء- الهدف الإنمائي للبرنامج
2	جيم- المكونات/النتائج
4	ثالثاً- تنفيذ البرنامج
4	ألف- النهج
4	باء- الإطار التنظيمي
4	جيم- التخطيط، والرصد والتقييم، والتعلم وإدارة المعرفة
5	دال- الإدارة المالية والتوريد والتسيير
5	هاء- الإشراف
5	واو- استثناء من الشروط العامة لتمويل التنمية الزراعية في الصندوق ومن سياساته التشغيلية
6	رابعاً- تكاليف البرنامج وتمويله وفوائده
6	ألف- تكاليف البرنامج
6	باء- تمويل البرنامج
7	جيم- تحليل موجز للفوائد والجوانب الاقتصادية
7	دال- الاستدامة
7	هاء- تحديد المخاطر وتخفيف أثرها
8	خامساً- الاعتبارات المؤسسية
8	ألف- الامتثال لسياسات الصندوق
8	باء- المواعمة والتنسيق
8	جيم- الابتكارات وتوسيع النطاق
8	دال- الانخراط في السياسات

8

سادسا- الوثائق القانونية والسند القانوني

9

سابعا- التوصية

الذيول

الذيول الأول - اتفاقية التمويل المتفاوض بشأنها (ستوزع أثناء دورة أبريل/نيسان 2016)

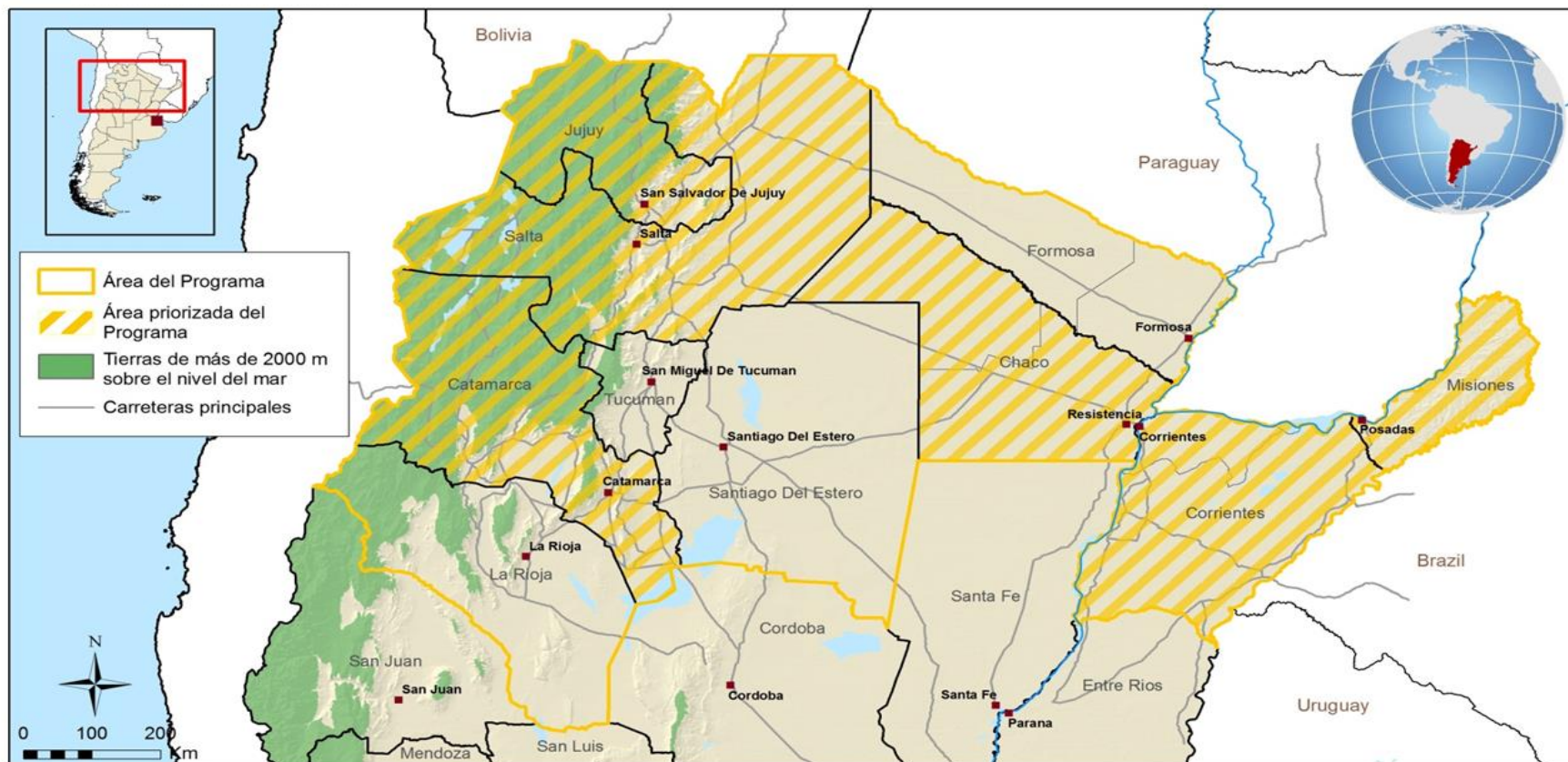
الذيول الثاني - الإطار المنطقي

خريطة منطقة البرنامج

جمهورية الأرجنتين

برنامج الإدماج الاقتصادي للمنتجين الأسريين في شمال الأرجنتين

تقرير التصميم النهائي



إن التسميات المستخدمة وطريقة عرض المواد في هذه الخريطة لا تعني التعبير عن أي رأي كان من جانب الصندوق فيما يتعلق بتقسيم الحدود أو التخوم أو السلطات المختصة بها.

المصدر: الصندوق الدولي للتنمية الزراعية 2015-05-11

جمهورية الأرجنتين برنامج الإدماج الاقتصادي للمنتجين الأسريين في شمال الأرجنتين

موجز التمويل

الصندوق الدولي للتنمية الزراعية	المؤسسة المُبادرة:
جمهورية الأرجنتين	المقترض:
وحدة التغيير الريفي	الوكالة المنفذة:
39.18 مليون دولار أمريكي	التكلفة الكلية للبرنامج:
22.85 مليون يورو (بما يعادل 24.17 مليون دولار أمريكي تقريباً)	قيمة القرض الذي يقدمه الصندوق:
0.31 مليون يورو (بما يعادل 0.33 مليون دولار أمريكي تقريباً)	قيمة المنحة التي يقدمها الصندوق:
عادية: مدة القرض 18 سنة، بما في ذلك فترة سماح مدتها 3 سنوات، ويتحمل فائدة سنوية تعادل 100 في المائة من سعر الفائدة المرجعي للصندوق	شروط القرض الذي يقدمه الصندوق:
11.48 مليون دولار أمريكي	مساهمة المقترض:
3.21 مليون دولار أمريكي	مساهمة المستفيدين:
الصندوق الدولي للتنمية الزراعية	المؤسسة المكلفة بالتقدير:
يخضع لإشراف الصندوق المباشر	المؤسسة المتعاونة:

توصية بالموافقة

المجلس التنفيذي مدعو إلى الموافقة على التوصية الخاصة بالقرض والمنحة المقترض تقديمهما إلى جمهورية الأرجنتين من أجل برنامج الإدماج الاقتصادي للمنتجين الأسريين في شمال الأرجنتين، على النحو الوارد في الفقرة 33.

قرض ومنحة مقترح تقديمهما إلى جمهورية الأرجنتين من أجل برنامج الإدماج الاقتصادي للمنتجين الأسريين في شمال الأرجنتين

أولاً- السياق الاستراتيجي والأساس المنطقي

ألف- التنمية القُطرية والريفية و سياق الفقر

- 1- تعتبر الأرجنتين أحد أكبر اقتصادات أمريكا اللاتينية وأحد منتجي السلع الزراعية الرئيسيين في العالم، وخصوصاً فول الصويا والذرة واللحم البقريّة. إضافة لذلك، هناك 251 000 مزرعة أسرية في البلد. ويدير كثير من هذه المزارع أسر فقيرة يعيش معظمها في منطقة الشمال الكبرى. وفي عام 2010، كان هناك ما نسبته 18 في المائة من سكان المناطق الريفية و 22 في المائة من الأسر الريفية المتناثرة، ممن لا يمكنهم إشباع احتياجاتهم الأساسية . ويوجد في مقاطعات شمال الأرجنتين أعلى معدلات الفقر الريفي في البلد.
- 2- ويتم الفقر بحدة خاصة في الأسر الزراعية، ولدى الشعوب الأصلية، وأسر العمال الريفيين والأسر الكبيرة التي ليس لديها دخل ثابت. وتمثل بطالة الشباب مشكلة خطيرة في المناطق الريفية حيث تعتبر هجرة الشباب الريفيات أمراً مألوفاً.

باء- الأساس المنطقي والمواعمة مع الأولويات الحكومية وبرنامج الفرص الاستراتيجية القُطرية

المستند إلى النتائج

- 3- تهدف حكومة الأرجنتين إلى خفض الفقر الريفي من خلال توليد الدخل على أساس الإنتاج الزراعي المستدام. وقد أظهرت وحدة التغيير الريفي التابعة لوزارة الزراعة والثروة الحيوانية ومصائد الأسماك قدرة على تحسين أداء حافظة الصندوق في إطار برنامج قطري. ولهذا دوره الكبير في تنفيذ السياسة العامة الرامية إلى دعم الزراعة الأسرية. وتتعاون مؤسسات تقنية متخصصة مع وحدة التغيير الريفي في هذا الصدد.

ثانياً - وصف البرنامج

ألف - منطقة البرنامج والمجموعة المستهدفة

- 4- يستند البرنامج إلى أولويات السياسة العامة والدروس المستفادة من البرنامج القطري التابع للصندوق والفرص المتاحة داخل البلد لخفض الفقر الريفي بإدماج الزراعة الأسرية في سلاسل القيمة. ويستفيد تصميمه من فرص بناء الشراكات بين مؤسسات الأعمال الزراعية، والمؤسسات التجارية، ومنظمات المزارعين. وسيدعم البرنامج سلاسل القيمة الديناميكية والناشئة ذات الأولوية في المجالات التالية: (1) الكينوا؛ (2) البطاطا والبطاطا الأندية (الأوكا)؛ (3) القصعين؛ (4) القטיפيات؛ (5) لحوم اللاما؛ (6) أصواف اللاما والفكونة؛ (7) إجاص الأرض؛ (8) البستنة. وتتصف سلاسل القيمة الناشئة هذه بمحدوديتها بالنسبة للأسواق وبمشاركة المزارعين الأسريين فيها.
- 5- وتشمل منطقة البرنامج عشر مقاطعات في منطقة الشمال الأرجنتيني الكبرى، وهي: كاتاماركا، وشاكو، وكورينتس، وفورموزا، وهوهوي، ولاريوها، وميسيونيس، وسالتا، وسانتياغو ديل إستيرو، وتوكومان، وتتركز الأنشطة في مقاطعات كاتاماركا، وشاكو، وكورينتس، وهوهوي، وسالتا، وميسيونيس.
- 6- ويدخل في عداد المستفيدين منتجون، من الرجال والنساء (بما يشمل الشعوب الأصلية) يعملون في سلاسل القيمة ذات الأولوية، وهم منظمون في منظمات المنتجين. وسيعطي البرنامج الأولوية للمنظمات القائمة فعلاً وسيروج لإشراك المجموعات الضعيفة، وخصوصاً الشعوب الأصلية، والنساء والشباب.

باء - الهدف الإنمائي للبرنامج

- 7- يتمثل الهدف الإنمائي للبرنامج في تحسين الإدماج المستدام لصغار المنتجين في سلاسل القيمة. ومدة البرنامج خمس سنوات، وهو يرمي إلى الوصول إلى 8 000 أسرة.

جيم - المكونات/النتائج

- 8- لهذا البرنامج أربعة مكونات:
- **المكون 1: تنمية أسواق شاملة.** سيعزز هذا المكون تنمية سلاسل القيمة الديناميكية والناشئة، مع التركيز على المنتجين الأسريين والمشاريع التجارية المشتركة بين منظمات صغار المنتجين والجهات الفاعلة الأخرى في القطاع الخاص. ولتطوير أسواق المنتجات، سيدعم البرنامج الترويج للأسواق، وخلق الأسماء التجارية وإصدار شهادات المنشأ. كما سيروج للشراء من جانب القطاع العام وإقامة الهياكل الأساسية للأسواق. وسيعمل إضافة لذلك على تنمية الموارد البشرية من خلال تمويل ما يلي: المنح الدراسية لبنات وأبناء المنتجين الأسريين؛ والتدريب على إدارة الأعمال وتحالفات الأعمال والشراكات الاستراتيجية؛ والتدريب الخاص للموظفين الحكوميين ومنظمات المنتجين.

إضافة لذلك، سيطور البرنامج تكنولوجيات للمنتجين أصحاب الحيازات الصغيرة، تشمل بحوث التكيف وصنع النماذج الأولية من المعدات وتركيب المختبرات وتطوير نظم بذور الكينو والنباتات الأندية الأخرى.

وعملاً على تطوير أسواق الخدمات المالية، يشتمل هذا المكون على دراسة عن الأسواق المالية الريفية وحلقات عمل على مستوى المقاطعات وموارد موجهة نحو دعم الطلبات التي تقدمها منظمات المنتجين للحصول على قروض. كما سيدعم هذا المكون وضع دراسة ومبادرة تجريبية عن التأمين لصالح أصحاب الحيازات الصغيرة.

وفي إطار حوار السياسات حول سلاسل القيمة، سيتضمن هذا المكون دراسات عن سلاسل القيمة ذات الأولوية ودعماً لإنشاء محافل إقليمية على مستوى المجموعات تيسر التفاعل بين المشاركين في سلاسل القيمة.

• **المكون 2: التعزيز التنظيمي.** عملاً على تحسين عمل سلاسل القيمة، سيقدم البرنامج الدعم للمنظمات المشاركة، وذلك من خلال ما يلي:

(أ) خلال مرحلة ما قبل الاستثمار، سيدعم هذا المكون إعداد تشخيص تشاكري سريع، وتعزيز المؤسسات قبيل وضع خطط الأعمال، وتشكيل تحالفات الأعمال.

(ب) خلال مرحلة الاستثمار، يمول هذا المكون تنفيذ خطط الأعمال المتفق عليها، بما يشمل الأصول المادية والتدريب والمساعدة التقنية، وإصدار شهادات المنشأ العضوي والتجارة المنصفة. وفي قطاع الخدمات المالية الريفية، سيزيد فرص الحصول على رأس المال العامل من خلال أموال الضمان للحصول على قروض من المؤسسات المالية وصناديق الائتمان المباشر المتجددة. وستشمل أنشطة تخطيط استخدام الأرض وتنظيم حيازتها وضع الخرائط بصورة تشاركية لتوضيح حيازة الأرض على المستوى المحلي وتسوية المشاكل المتعلقة بالحيازة.

• **المكون 3: التنمية الإنتاجية.** سيعزز هذا المكون القدرات الإنتاجية لدى أسر المنتجين في منظمات تشاركية للمنتجين لديها أصول إنتاجية في المزارع، والمساعدة التقنية، والتدريب، ومدارس المزارعين الميدانية التي تنفذ فيها مجموعات المنتجين التجارب مسترشدين بالتقنيين.

• **المكون 4: الإدارة والتسيير.** يشمل هذا المكون إدارة البرنامج من جانب وحدة التغيير الريفي والوحدات الإدارية على مستوى المقاطعات. وهو يتضمن نظاماً سليماً للتخطيط والرصد والتقييم وإدارة المعرفة.

ثالثاً - تنفيذ البرنامج

ألف - النهج

9- ستستند استراتيجية البرنامج التشغيلية إلى ما يلي: (1) إنشاء المجموعات في سلاسل القيمة الناشئة؛ (2) خطط العمل باعتبارها الأدوات الرئيسية للاستثمار والمساعدة التقنية والتدريب الموجه لمنظمات المنتجين.

باء - الإطار التنظيمي

10- ستكون وحدة التغيير الريفي هي المسؤولة عن تنفيذ البرنامج، وستنفذ بصورة مباشرة معظم أنشطة المكون 1 (بما في ذلك الأنشطة المصممة لمعالجة حالات إخفاق الأسواق)، والمكون 4. وستكون حكومات المقاطعات مسؤولة عن تنفيذ المكونين 2 و3 من خلال وحدات الإدارة على مستوى المقاطعات استناداً إلى اتفاقات مالية مع وزارة الزراعة والثروة الحيوانية ومصائد الأسماك. وفي حال اللزوم، يمكن لوحدة التغيير الريفي أن تنفذ جانباً من أنشطة المكونين 2 و3. وستكون منظمات المستفيدين مسؤولة عن وضع خطط الأعمال وتنفيذها من خلال عمليات تشاركية.

11- ستوفر فرص وافية لمشاركة المستفيدين في البرنامج. ففي عملية التخطيط، ستشارك منظمات المنتجين في المنتديات العاملة على مستوى المجموعات لتحديد الاحتياجات المعينة، وتحديد الأولويات، وتبادل الأفكار عن السياسات المتعلقة بسلاسل القيمة. وستكون منظمات المنتجين مسؤولة عن وضع خطط الأعمال وتنفيذها، بما يشمل المشتريات. وأخيراً ستقوم منظمات المنتجين برصد تنفيذ خطط أعمالها وتقييمها، الأمر الذي يوفر للبرنامج بيانات الرصد.

جيم - التخطيط، والرصد والتقييم، والتعلم وإدارة المعرفة

12- سيستند التخطيط إلى أهداف وغايات يتم تحديدها. وستوفر عملية تخطيط البرنامج السنوية المرنة اللازمة للتنفيذ بالتنسيق مع سلطات المقاطعات. وعلى مستوى المجموعات، سيجري إعداد خطط التحسين بمشاركة سلطات المقاطعات والمنتجين أصحاب الحيازات الصغيرة والمؤسسات التجارية الخاصة والمؤسسات العامة.

13- ولأغراض نظام البيانات والمعرفة في البرنامج، ستطبق وحدة التغيير الريفي طرائق الإدارة المستندة إلى النتائج باستخدام مصفوفة تنظيمية لإدارة وضع خطط المجموعات والأعمال. وسيتم إدراج النظام ضمن نظام الإدارة الحالي لوحدة التغيير الريفي مما يمكن من رصد التقدم المحرز استناداً إلى البيانات المدخلة على مستوى المقاطعات. وستيسر صحيفة التتبع تحليل المعلومات الحرجة بغية قياس النتائج. ولتقييم الأثر، سيجمع المنفذون المعلومات من الأسر المستفيدة باستخدام استبيان يتضمن استقصاء نظام الصندوق لإدارة النتائج والأثر. وسيجري تتبع التقدم المؤسسي المتحقق وذلك عن طريق رصد منظمات المنتجين المشاركة. وسيُصطلح بدراسات مواضيعية لتحليل خبرات تنفيذ البرنامج.

دال - الإدارة المالية والتوريد والتسيير

- 14- الإدارة المالية. ستكون وزارة الزراعة والثروة الحيوانية ومصائد الأسماك، من خلال وحدة التغيير الريفي، مسؤولة عن الإدارة المالية لجميع موارد البرنامج، بما في ذلك تدفق الأموال وصرفها والضوابط الداخلية والمحاسبة والإبلاغ المالي ومراجعة الحسابات. وستستخدم وحدة التغيير الريفي، لأغراض التنفيذ، نظاماً محاسبياً موجوداً بالفعل شريطة أن يكون مقبولاً لدى الصندوق. ويجوز استخدام التمويل المخصص لتكاليف البدء في أغراض نفقات البرنامج المبكرة.
- 15- **تدفق الأموال.** سيجري تحويل موارد القرض والمنحة التي سيقدمها البرنامج إلى حسابين مخصصين باليورو. وستتدفق الأموال من كلٍ من هذين الحسابين إلى الحساب التشغيلي المناظر المحددة عملته بالبيزو الأرجنتيني، وهو حساب تديره وحدة التغيير الريفي. وستقوم وحدات التنفيذ على مستوى المقاطعات بفتح حسابات تشغيلية على مستوى المقاطعات بالبيزو الأرجنتيني.
- 16- **المشتريات.** ستقوم وحدة التغيير الريفي والوحدات الإدارية على مستوى المقاطعات ومنظمات المنتجين بالشراء على أساس خطط للشراء متفق عليها. ويقع على عاتق منظمات المنتجين شراء الأشغال والسلع والخدمات في إطار خطط الأعمال، والأعمال المحاسبية المتعلقة بهذه النفقات، وذلك بدعم من وحدات المقاطعات.
- 17- **مراجعة الحسابات.** تخضع القوائم المالية الموحدة للبرنامج لمراجعة سنوية يجريها المراجع العام الوطني للحسابات وفقاً للمبادئ التوجيهية للصندوق لمراجعة حسابات المشروعات. وستجري مراجعة جميع حسابات البرنامج، بما يشمل جميع مصادر التمويل. وسيشمل نطاق المراجعة زيارات إلى منظمات المنتجين. وستقدم تقارير المراجعة السنوية إلى الصندوق خلال ستة أشهر بعد انتهاء كل سنة مالية.

هاء - الإشراف

- 18- يخضع البرنامج للإشراف المباشر من جانب الصندوق وفقاً لمنهجية يتم الاتفاق عليها بين الصندوق ووحدة التغيير الريفي. وتشمل مهام الإشراف الأولية دعم البدء السريع بالبرنامج وترتيب نظم المحاسبة والتخطيط والرصد والتقييم.

واو - استثناء من الشروط العامة لتمويل التنمية الزراعية في الصندوق ومن سياساته التشغيلية

- 19- فيما يتعلق بالتمويل بأثر رجعي، فإن النفقات المتعلقة بدعم سلاسل القيمة ذات الأولوية في الأنشطة التي تبدأ في تاريخ التفاوض، ستعتبر مؤهلة بحدود مبلغ 500 000 دولار أمريكي. ولأغراض التثبيت، يتعين على المقترض تقديم نفقاته إلى الصندوق بغية استردادها بعد دخول اتفاق التمويل حيز النفاذ وبعد الوفاء بشروط الصرف.

رابعاً - تكاليف البرنامج وتمويله وفوائده

ألف - تكاليف البرنامج

20- تقدر التكلفة الكلية للبرنامج بمبلغ 39.2 مليون دولار أمريكي خلال فترة تنفيذ مدتها خمس سنوات. ويشمل هذا الرقم جميع احتمالات الطوارئ، ومن أصل ذلك: يتصل مبلغ 7.7 مليون من الدولارات الأمريكية بالمكون الخاص بالأسواق الشاملة؛ و18.7 مليون دولار أمريكي لتعزيز التنظيم؛ و8.4 مليون من الدولارات الأمريكية للتنمية الإنتاجية؛ و4.4 مليون من الدولارات الأمريكية لإدارة البرنامج وتسييره. وتمثل تكاليف الإدارة 11 في المائة من مجموع تكاليف البرنامج. وتشمل التكاليف 8 في المائة لأغراض الطوارئ المتعلقة بتساعد أسعار السلع والخدمات والنفقات التشغيلية، و0.3 في المائة لأغراض الطوارئ المادية المتصلة بالسلع والخدمات.

باء - تمويل البرنامج

21- من المنتظر أن يتم تمويل البرنامج على النحو التالي: (1) مساهمة من حكومة الأرجنتين قدرها 11.5 مليون دولار أمريكي للمشاركة في تمويل دعم خطط أعمال منظمات المنتجين والنفقات التشغيلية ومرتببات الموظفين؛ (2) مساهمة من الصندوق بقرض قيمته 24.2 مليون دولار أمريكي ومنحة قيمتها 330 000 دولار أمريكي لأغراض إدارة البحوث والمعرفة؛ (3) 3.2 مليون دولار أمريكي من المساهمات العينية التي يقدمها المستفيدون للمشاركة في تمويل خطط الأعمال. ويرد في الجدولين 1 و2 أدناه عرض لخطط التمويل، وذلك حسب المكونات وفئات الإنفاق.

الجدول 1

تكاليف البرنامج بحسب المكون والجهة الممولة

(بالآلاف الدولارات الأمريكية)

	قرض الصندوق		منحة الصندوق		الحكومة		المستفيدون		المجموع	
	النسبة المئوية	المبلغ	النسبة المئوية	المبلغ	النسبة المئوية	المبلغ	النسبة المئوية	المبلغ	النسبة المئوية	المبلغ
1- تنمية أسواق شاملة	78	5 984	2	188	20	1 531	-	-	20	7 704
2- التعزيز التنظيمي	62	11 586	-	-	25	4 720	13	2 364	48	18 670
3- التنمية الإنتاجية	73	6 136	-	-	17	1 393	10	844	21	8 373
4- الإدارة والتسيير	10	460	3	140	87	3 835	-	-	11	4 434
مجموع تكاليف البرنامج	62	24 166	1	328	29	11 479	8	3 208	100	39 181

الجدول 2
تكاليف البرنامج بحسب فئة الإنفاق والجهة الممولة
(بآلاف الدولارات الأمريكية)

	قرض الصندوق		منحة الصندوق		الحكومة		المستفيدين		المجموع	
	النسبة المئوية	المبلغ	النسبة المئوية	المبلغ	النسبة المئوية	المبلغ	النسبة المئوية	المبلغ	النسبة المئوية	المبلغ
1- المنح (رسمة منظمات المنتجين)	65	16 616	-	-	23	5 837	13	3 208	66	25 661
2- السلع والخدمات والمدخلات	90	3 512	-	-	10	396	-	-	10	3 908
3- الخدمات الاستشارية (المساعدة التقنية)	65	1 828	12	328	23	636	-	-	7	2 792
4- التدريب	100	1 444	-	-	-	-	-	-	4	1 444
5- أموال الائتمان والضمان	100	765	-	-	-	-	-	-	2	765
6- المرتبات والعلاوات	-	-	-	-	100	3 742	-	-	10	3 742
7- التكاليف التشغيلية	-	-	-	-	100	869	-	-	2	869
مجموع تكاليف البرنامج	62	24 166	1	328	29	11 479	8	3 208	100	39 181

جيم - تحليل موجز للفوائد والجوانب الاقتصادية

22- سيخدم البرنامج 8000 أسرة ريفية (37 700 شخص تقريباً)، منها 7 100 أسرة من أصحاب الحيازات الصغيرة و900 أسرة من العاملين في أعمال تولدت في المزارع وخارجها. وسيولد المنتجون أصحاب الحيازات الصغيرة، وهم منظمون في قرابة 119 من منظمات المنتجين منها 24 من منظمات المجتمعات الأصلية، الفوائد المتوقعة من البرنامج.

23- ويشير التقييم المالي والاقتصادي إلى صلاحية الأنشطة على مستوى المزارع ومستوى البرنامج. ويبلغ معدل العائد الداخلي للبرنامج 24.3 في المائة، في حين أن صافي القيمة الحالية هو 364 مليون بيزو أرجنتيني.

دال - الاستدامة

24- تضمن العوامل التالية استدامة البرنامج: (1) اختياره لسلاسل القيمة الديناميكية التي يتوفر لها طلب قوي في الأسواق ويتمتع المنتجون المشاركون بالخبرة فيها؛ (2) دعمه لمنظمات المستفيدين التي ستكفل باستمرار الاستدامة بعد إنجاز البرنامج؛ (3) بحوث التكيف المدرجة في المكون 1؛ (4) التدابير الخاصة بالبيئة، وبالتكيف مع تغير المناخ، وأمن حيازة الأرض، وإصدار الشهادات التجارية، مما سيدرج في خطط الأعمال؛ (5) دعمه لخدمات التمويل الريفي المستدام.

هاء - تحديد المخاطر وتخفيف أثرها

25- تعتبر آثار البرنامج السلبية المحتملة ومخاطر الإخفاق في تحقيق أهدافه محدودة. وتشمل المخاطر الرئيسية ما يلي: (1) المخاطر السياسية والمؤسسية، وهي منخفضة نظراً للإطار المستقر لسياسات الحد من الفقر في شمال الأرجنتين وتمتع وحدة التغير الريفي بسجل مثبت في تنفيذ برامج الحد من الفقر؛ (2) التأخيرات الممكنة في إدخال المقاطعات المشاركة في البرنامج، وهي مخاطرة يتم التخفيف منها بالتحديد المبكر لتلك المقاطعات وإشراكها في تصميم البرنامج؛ (3) التلوكؤ المحتمل من جانب الشركات الخاصة في الانضمام

إلى البرنامج، وهي مخاطرة يتم التخفيف منها بالتواصل المفتوح معها ودعوتها إلى المشاركة في المجموعات؛ (4) مخاطر الأسواق، وهي منخفضة نظراً لديناميكية سلاسل القيمة المختارة وخفض الصعوبات المتصلة بالعرض والتسويق؛ (5) المخاطر التقنية والمناخية، وهي ما يتم التخفيف منه عن طريق برامج البذور المحلية، وتطوير التكنولوجيا، وبحوث التكيف، ودعم إدماج الهياكل المقاومة لتغير المناخ في خطط الأعمال.

خامساً - الاعتبارات المؤسسية

ألف - الامتثال لسياسات الصندوق

26- يتماشى النهج الذي يأخذ به البرنامج وطرائق التنفيذ مع استراتيجيات الصندوق وسياساته. فهو يدعم تحديداً امتثال الصندوق الائتماني ويتواءم مع إطاره الاستراتيجي للفترة 2011-2015، والسياسات المتعلقة بالتمويل الريفي، والشعوب الأصلية، وإدارة البيئة والموارد الطبيعية، والمساواة بين الجنسين وتمكين المرأة، والاستهداف.

باء - المواعمة والتنسيق

27- يتماشى البرنامج مع أهداف الحكومة وخطتها الاستراتيجية للأغذية الزراعية والأعمال الزراعية. كما تتفق مع توصيات تقييم الصندوق للبرنامج القطري لعام 2010 من حيث التماسه نهجاً برامجياً يوسع نطاق الخدمات المالية المتاحة للمنتجين أصحاب الحيازات الصغيرة وأخذه باستخدام المنح لتعزيز إدارة المعرفة.

جيم - الابتكارات وتوسيع النطاق

28- تشمل ابتكارات البرنامج ما يلي: (1) التركيز على سلاسل القيمة الديناميكية؛ (2) الجمع بين المنتجين أصحاب الحيازات الصغيرة والمؤسسات العامة وشركات القطاع الخاص في مجموعات للتخطيط لتطوير سلاسل القيمة؛ (3) إدماج بحوث التكيف في خطط الأعمال؛ (4) إدخال أنشطة الدعم القطاعي، من قبيل برامج البذور، وتطوير التكنولوجيا، لتعزيز عمليتي الإنتاج والتسويق؛ (5) التمكين من الوصول إلى الخدمات المالية الريفية.

دال - الانخراط في السياسات

29- سيدعم البرنامج وضع سياسات عامة تدعم الزراعة الأسرية في الأرجنتين وخارجها من خلال توليد ونشر الأدلة على النهج الجديدة التي يطبقها. وسيجري تعميم الممارسات الفضلى بالتنسيق مع البرنامج الإقليمي التابع للسوق المشتركة للمحروط الجنوبي، وهو برنامج ينشط في تعزيز الأخذ بسياسات مناصرة للفقراء في الإقليم.

سادساً - الوثائق القانونية والسند القانوني

30- ستشكل اتفاقية التمويل بين جمهورية الأرجنتين والصندوق الدولي للتنمية الزراعية الوثيقة القانونية التي يقوم على أساسها تقديم التمويل المقترح إلى المقترض. ولن توزع نسخة من اتفاقية التمويل المتفاوض بشأنها

- أثناء هذه الدورة. والمطلوب من المجلس الموافقة على مقترح البرنامج شريطة استكمال المفاوضات بشأن اتفاقية التمويل قبل دورة المجلس في أبريل/نيسان 2016. وستوزع نسخة من اتفاقية التمويل المتفاوض بشأنها أثناء دورة المجلس في أبريل/نيسان 2016، فضلاً عن أي تغييرات جوهرية على الشروط المعروضة.
- 31- وجمهورية الأرجنتين مخولة بموجب القوانين السارية فيها سلطة الاقتراض من الصندوق الدولي للتنمية الزراعية.
- 32- وإني مقتنع بأن التمويل المقترح يتفق وأحكام اتفاقية إنشاء الصندوق الدولي للتنمية الزراعية وسياسات الإقراض ومعايير في الصندوق.

سابعا - التوصية

- 33- أوصي بأن يوافق المجلس التنفيذي على التمويل المقترح بموجب القرار التالي:
- قرر: أن يقدم الصندوق إلى جمهورية الأرجنتين قرضاً بشروط عادية تعادل قيمته اثنين وعشرين مليوناً وثمانمائة وخمسين ألف يورو (22 850 000 يورو)، على أن يخضع لأية شروط وأحكام أخرى تكون مطابقة على نحو أساسي للشروط والأحكام الواردة في هذه الوثيقة.
- قرر أيضاً: أن يقدم الصندوق إلى جمهورية الأرجنتين منحة تعادل قيمتها ثلاثمائة وعشرة آلاف يورو (310 000 يورو)، على أن تخضع لأية شروط وأحكام تكون مطابقة على نحو أساسي للشروط والأحكام الواردة في هذه الوثيقة.

كانايو نوانزي

رئيس الصندوق الدولي للتنمية الزراعية

Negotiated financing agreement

(To be tabled at the Executive Board session in April 2016)

Logical framework

Jerarquía de objetivos	Indicadores claves y metas al final del Programa	Métodos de verificación	Supuestos y riesgos
<p>FIN Contribuir a la reducción sostenible de la pobreza rural del Norte Grande</p>	<ul style="list-style-type: none"> 6.400 (80% de 8.000) hogares rurales han incrementado sus activos 5.600 (70% de 8.000) hogares rurales participantes en las cadenas de valor incrementan sus ingresos en al menos 30% respecto de la línea de base 	<p>Evaluación del proyecto basada en línea de base y de terminación (incluyendo encuesta RIMS)</p>	<p>Estabilidad económica Continuo enfoque en la AF en la política nacional</p>
<p>OBJETIVO DE DESARROLLO Mayor inserción de pequeños productores en cadenas de valor en condiciones beneficiosas y sostenibles</p>	<ul style="list-style-type: none"> 900 nuevos puestos de trabajo generados dentro y fuera de la finca (transitorios o permanentes), de los cuales por lo menos el 30% incorpora jóvenes de ambos sexos y el 40% mujeres (RIMS 2.5.1) Calificación 5/6 para: <i>Sostenibilidad de los grupos de comercialización formados (RIMS 2.4.4)</i> <ul style="list-style-type: none"> 95 organizaciones de productores (OPs) que participan en las cadenas continúan trabajando juntas después del 3er año de ejecución 70 OPs adquieren un nivel de autosuficiencia financiera después del 3er año de ejecución 4.970 hogares de productores, que participan en las cadenas priorizadas, aumentan el volumen físico de ventas en 20% en las diferentes cadenas que participan <p>Alcance:</p> <ul style="list-style-type: none"> 119 OPs llevan a cabo un PN, de las cuales 23 pertenecen a pueblos originarios (RIMS 1.8.3) 37.600 personas (8.000 hogares) reciben servicios del Programa, de las cuales 11.280 (el 30%) son mujeres (RIMS 1.8.1) 	<p>Estudios Cadena de valor</p> <p>Estadísticas nacionales y provinciales (censo agrícola, registro de la agricultura familiar,...)</p>	<p>Evolución positiva de los precios y cadenas siguen dinámicas Firma tempestiva de los convenios de ejecución con Gobiernos Provinciales</p>
<p>Componente 1. Desarrollo de Mercados Incluyentes</p>			
<p>Efecto 1.1: Limitaciones en cadenas de valor priorizadas por el programa reducidas</p>	<ul style="list-style-type: none"> Calificación 5/6 Eficacia: Productores que se benefician de un acceso a los mercados mejorado (RIMS 2.4.1) <ul style="list-style-type: none"> 2.000 familias se benefician de un mejor acceso al mercado a través de: compras públicas, alianzas estratégicas, ferias, etc. 400 familias que bajan sus riesgos ambientales a través de programas piloto de seguros (equivalente a RIMS 2.6.4) 	<p>Estadísticas nacionales y provinciales (censo agrícola, registro de la agricultura familiar,...)</p>	<p>Evolución positiva de los precios y cadenas siguen dinámicas</p>
<p>Producto 1.1: Mercados de productos, tecnologías apropiadas a los pequeños productores, mercados financieros y recursos humanos fortalecidos</p>	<ul style="list-style-type: none"> 95 OPs participan en ferias de promoción (nacionales o regionales) con productos de cadenas priorizadas 6 inversiones en instalaciones y locales de comercialización (ferias) de la Agricultura Familiar (RIMS 1.4.3) 6 programas piloto de compras públicas funcionando 200 jóvenes completan tecnicaturas y cursos cortos sobre temas relevantes para las cadenas de valor priorizadas, de los cuales 50% son mujeres (RIMS 1.5.2) 10 equipamientos tecnológicos instalados (6 prototipos y 4 laboratorios), adaptados a las necesidades de productores familiares 6 proyectos de investigación adaptativa (de 3 años de duración por cadena de valor) implementados 1 estudio realizado sobre mercados financieros rurales (incluye diagnóstico de seguros) 1 programa piloto de seguros contra riesgo climático para las cadenas de valor priorizadas implementado 	<p>- Sistema de S&E del Programa</p>	<p>Firma de los convenios de ejecución con los Gobiernos Provinciales en tiempos adecuados</p>

Jerarquía de objetivos	Indicadores claves y metas al final del Programa	Métodos de verificación	Supuestos y riesgos
Efecto 1.2: Desarrollo participativo de las cadenas de valor	<ul style="list-style-type: none"> • 50 OPs participan regularmente en mesas de diálogo (foros) sobre políticas orientadas a cadenas de valor • 10 Planes de Mejora Competitiva (PMC) desarrollados en forma participativa 	Sistema de S&E del Programa	Se ofrece espacio de decisión a los foros de las cadenas de valor priorizadas.
Producto 1.2: Creación de capacidades para el desarrollo participativo de las cadenas de valor	<ul style="list-style-type: none"> • 6 estudios realizados sobre cadenas de valor priorizadas • 24 técnicos (personal de la UCAR de las UEPs y coordinadores locales de <i>clústeres</i>) capacitados en la estrategia operativa de clústeres (RIMS 1.6.1) 		
Componente 2: Fortalecimiento de las organizaciones			
Efecto 2.1: Organizaciones fortalecidas y con capacidad productiva, logística y comercial	<ul style="list-style-type: none"> • Calificación 5/6: <i>Probabilidad de Sostenibilidad de las Empresas (RIMS 2.5.2)</i> <ul style="list-style-type: none"> - 95 OPs fortalecidas en términos organizacionales, de gestión y de servicios funcionan después del 3er año de financiamiento • Calificación 5/6: <i>Probabilidad de Sostenibilidad de los Grupos de Ahorro y Crédito formados o reforzados (RIMS 2.3.1)</i> <ul style="list-style-type: none"> - 42 OPs (80% de 52) que administraron Fondos Rotatorios, mantienen su capitalización a valor producto al 3er año de financiado el proyecto • 106 OPs (90% de las 119 previstas) mantienen una cartera de crédito a sus socios con una mora por debajo del 5% a 30 días (RIMS 2.3.3) • 10 empresas mixtas creadas (capital de riesgo) 	Evaluación del proyecto basada en línea de base y de terminación (incluyendo RIMS)	Mapeo correcto y diagnóstico correcto de cada situación organizacional.
Producto 2.1: Planes de negocios funcionando	<ul style="list-style-type: none"> • 135 OPs cuentan con un Diagnóstico Rápido Participativo (DRP) • 119 OPs llevan a cabo un plan de negocios (PN) (RIMS 1.4.6) • 8.000 personas (7.100 productores de la AF y 900 trabajadores asalariados) perteneciendo a las OPs desarrollan actividades comerciales (RIMS 1.4.5) • 52 fondos rotatorios gestionados eficientemente por igual número de OPs • 45 OPs acceden a capital de trabajo por medio de instituciones financieras • 30 OPs reciben asesoramiento en materia de situación dominial 	Sistema de S&E del Programa	Metodologías participativas adecuadas y aplicadas que aseguren participación de las OPs y de sus socios.
Componente 3. Desarrollo Productivo			
Efecto 3: Productividad, calidad y volúmenes de producción de las OPs sostenibles	<ul style="list-style-type: none"> • Calificación 5/6 para: Producción agrícola y ganadera mejorada (RIMS 2.2.2) <ul style="list-style-type: none"> - 2.120 hogares rurales aumentan en un 20% el volumen de producción 	Evaluación del proyecto basada en línea de base y de terminación (incluyendo RIMS)	Los procesos de transferencia y adaptación tecnológicas son apropiados a los pequeños productores.
Producto 3: Inversiones productivas funcionando y asistencia técnica provista	<ul style="list-style-type: none"> • 2.120 productores y productoras reciben activos productivos intraprediales • 7.100 productores capacitados en producción agrícola o ganadera (RIMS 1.2.2 y 1.2.3) 	Revisión de medio termino Sistema de S&E del Programa	