

Document: EB 2014/113/R.11/Rev.1
Agenda: 6
Date: 15 December 2014
Distribution: Public
Original: English

A



الاستثمار في السكان الريفيين

تقرير الفعالية الإنمائية للصندوق

مذكرة إلى السادة ممثلي الدول الأعضاء في المجلس التنفيذي

الأشخاص المرجعيون:

نشر الوثائق:

الأسئلة التقنية:

Deirdre McGrenra

مديرة مكتب شؤون الهيئات الرئاسية

رقم الهاتف: +39 06 5459 2374

البريد الإلكتروني: gb_office@ifad.org

Theresa Rice

مستشارة النظم التشغيلية

رقم الهاتف: +39 06 5459 2495

البريد الإلكتروني: t.rice@ifad.org

Hisham Zheni

المسؤول عن التخطيط الاستراتيجي

رقم الهاتف: +39 06 5459 2183

البريد الإلكتروني: h.zehni@ifad.org

المجلس التنفيذي - الدورة الثالثة عشرة بعد المائة

روما، 15 - 16 ديسمبر/كانون الأول 2014

للاستعراض

المحتويات

| | |
|----|--|
| ii | الموجز التنفيذي والخلاصة |
| 1 | أولاً - مقدمة |
| 2 | ثانياً - الاتجاهات العالمية في الفقر والجوع والزراعة |
| 4 | ثالثاً - مساهمة الصندوق في النواتج الإنمائية والأثر |
| 7 | رابعاً - مساهمة الصندوق في مخرجات البرامج والمشروعات القطرية |
| 9 | خامساً - الفعالية التشغيلية للبرامج والمشروعات القطرية |
| 12 | سادساً - الفعالية والكفاءة المؤسسيان |

الملاحق

| | |
|----|--|
| 16 | الملحق الأول - تقرير بشأن التزامات فترة التجديد التاسع لموارد الصندوق |
| | الملحق الثاني - التقرير السنوي عن سياسة الصندوق |
| 24 | بشأن المساواة بين الجنسين وتمكين المرأة |
| 35 | الملحق الثالث - تنفيذ برنامج عمل إسطنبول المعني بأقل البلدان نمواً |
| 38 | الملحق الرابع التقرير السنوي عن ضمان الجودة في مشروعات وبرامج الصندوق |
| 44 | الملحق الخامس - تقرير مرحلي عن برنامج التأقلم لصالح زراعة أصحاب الحيازات الصغيرة |
| | الملحق السادس - القائمة المتناسقة للدول الهشة المتفق |
| 55 | عليها من قبل المصارف الإنمائية المتعددة الأطراف ومنظمة التعاون والتنمية في الميدان الاقتصادي |

الموجز التنفيذي والخلاصة

- 1- هذا هو التقرير الثاني عن الفعالية الإنمائية للصندوق في فترة التجديد التاسع لموارد الصندوق (2013-2015). والغرض الرئيسي من التقرير هو تقديم معلومات عن الأداء مقابل المؤشرات الواردة في إطار قياس النتائج لفترة التجديد التاسع لموارد الصندوق، وعن تنفيذ التزامات التجديد التاسع¹. وتماشياً مع طلبات المجلس التنفيذي بشأن ترشيد الإبلاغ عن الأداء، يستعرض أيضاً تقرير الفعالية الإنمائية للصندوق ما أُحرز من تقدم في تنفيذ سياسة الصندوق بشأن المساواة بين الجنسين وتمكين المرأة، وبرنامج التأقلم لصالح زراعة أصحاب الحيازات الصغيرة، وضمان جودة مشروعات الصندوق وبرامجه، وبرنامج عمل اسطنبول لأقل البلدان نمواً.
- 2- وعُقدت التزامات هامة لفترة التجديد التاسع من أجل تعزيز أثر الصندوق وإظهاره بمزيد من الوضوح، خاصة أثره على الحد من الفقر. وأحرز تقدم كبير في إجراء تقييمات الأثر الثلاثين التي اتفق على الانتهاء منها بحلول عام 2015، وفي تعزيز مكوّن تقييم الأثر في نظام التقدير الذاتي في الصندوق. وسوف يساهم الفهم المتعمّق لأثر التدخلات التي يدعمها الصندوق على سُبل معيشة السكان الريفيين الفقراء بدور هام في ضمان قدرة الصندوق على تحقيق الغرض منه في حقبة ما بعد عام 2015 التي سيشكل فيها /استئصال الفقر والجوع وسوء التغذية هدفاً محورياً، وسيكون من الحاسم لتحقيق ذلك الهدف الإلمام بالنهج الفعالة في التنمية الزراعية والريفية المستدامة التي يجني فوائدها أفقر السكان.
- 3- وانطلاقاً من التدابير المقررة لتحقيق النواتج والأثر في إطار قياس النتائج، يتبيّن من تقرير الفعالية الإنمائية لهذه السنة أن أداء البرامج التي يدعمها الصندوق وصل إجمالاً إلى أعلى مستوى له على الإطلاق وأنه قد تم الوفاء بالفعل ببعض الأهداف المقررة لعام 2015. وجدير بالملاحظة أن ذلك ينطبق على مؤشرات الأثر على الفقر الريفي، والاستدامة، والمساواة بين الجنسين، والتكرار وتوسيع النطاق، والبيئة وإدارة الموارد الطبيعية، والكفاءة. وهذه النتائج مشجّعة إلى حد بعيد بالنظر إلى أن التحسينات في هذه المجالات أساسية لحفز تنمية اقتصادية حيوية وشاملة في المناطق الريفية.
- 4- وبالرغم من تخطى المستوى المستهدف لعام 2015 فيما يتعلق بكفاءة المشروعات في هذه السنة، فإن الأداء في هذا المجال في حاجة إلى تحسين. وتسير الجهود في هذا الاتجاه على قدم وساق، مدعومة في ذلك بتنفيذ خطة عمل الصندوق الموّحدة لتعزيز الكفاءة التشغيلية والمؤسسية² التي وافق عليها المجلس التنفيذي في سبتمبر/أيلول 2013. ولا يزال أداء المشروعات في الدول الهشة أضعف نسبياً على كل المستويات، ويعيد ذلك تأكيد الحاجة إلى توجيه اهتمام خاص إلى المشروعات في تلك البلدان، وهو ما يسعى الصندوق إليه بوسائل تشمل برنامجاً مشتركاً مع منظمة الأغذية والزراعة للأمم المتحدة يركز على معالجة مسائل التنفيذ في المشروعات المتدنية الأداء في تلك البلدان والسياقات.

¹ مصفوفة التزامات التجديد التاسع لموارد الصندوق وإطار قياس النتائج للفترة 2013-2015 يردان في الملحقين الأول والثاني على التوالي من تقرير هيئة المشاورات الخاصة بالتجديد التاسع لموارد الصندوق (GC 35/L.4) المعتمد في الدورة الخامسة والثلاثين لمجلس محافظي الصندوق المعقودة في فبراير/شباط 2012.

² الوثيقة EB 2013/109/R.12.

5- وازداد مجموع عدد المستفيدين الذين وصلت إليهم المشروعات المنفذة في عام 2013 ليصبح 98.6 مليون شخص، مقابل 78.7 مليون شخص في عام 2012 (زيادة نسبتها 25 في المائة)، متجاوزاً المستوى المستهدف لعام 2015، وهو 90 مليون شخص. واستقرت نسبة الذكور إلى الإناث بين المستفيدين عند 52 إلى 48، وهو ما يعبر عن ارتفاع نسبة المستفيدات. وعلى غرار السنة الأخيرة، لا تزال مشروعات التمويل الريفي - الحاسمة في تعزيز الإدماج المالي وتعزيز القدرة الاستثمارية للمستفيدين - تنتشر على أوسع نطاق ويستفيد منها أكبر عدد من النساء. وسجلت أيضاً زيادات ملموسة في المؤشرات المرتبطة بالتسويق والمشروعات الصغرى، نتيجة لزيادة التركيز على ربط أصحاب الحيازات الصغيرة بالأسواق من خلال مشروعات سلاسل القيمة.

6- وتحسّن أداء الصندوق كشريك على المستوى القطري (وهو ما أكدته عموماً نتائج استقصاءات العملاء)، ويعبر ذلك عن أثر إصلاحات من قبيل الإشراف المباشر والقضاء على المركزية في السنوات الأخيرة، وهو ما يساعد على زيادة انتظام الصندوق في أنشطة بناء الشراكات وحوار السياسات على المستوى الوطني. ولا تزال الجودة الشاملة لتصميم المشروعات قوية؛ وتحسّنت تقديرات المشروعات في الدول الهشة وكل الأبعاد الأخرى التي جرى تقييمها؛ وتم تجاوز المستويات المستهدفة لعام 2015 فيما يتعلق بالرصد والتقييم وتوسيع النطاق. وتباينت نوعاً ما نتائج إدارة الحافظة لهذه السنة. واستقرت المدة التي تفصل بين الموافقة على المشروعات وصرف أول دفعة من الأموال، بينما تراجع أداء صرف الأموال وتجهيز طلبات السحب عن السنة السابقة، ويرجع ذلك بدرجة كبيرة إلى التحول نحو النظام الجديد للقروض والمنح (فليكس كيوب، Flexcube) في أكتوبر/تشرين الأول 2013، وهو ما أدى إلى حدوث تأخيرات مؤقتة. ويجري اتخاذ إجراءات علاجية ومن المتوقع أن يتحسن الأداء في السنة المقبلة. ومن الناحية الأخرى، انخفض تجاوز المدة المحددة للمشروعات إلى ما دون المستوى المستهدف لعام 2015، وهو ما يجسّد قوة نهج الإدارة حيال تمديد المشروعات. وكشفت أيضاً المؤشرات المرتبطة برصد المشروعات وتقييمها عن تقدم طيب، خاصة من حيث إجراء الاستقصاءات الأساسية؛ ويعود الفضل في التحسينات التي شهدها هذا المجال إلى قوة الدفع التي تولدت عن التركيز الكبير على تقييم الأثر في فترة التجديد التاسع لموارد الصندوق.

7- وسجلت تعهدات التجديد التاسع رقماً قياسياً بالقيمة المطلقة (1.42 مليار دولار أمريكي) وبالنسبة للمستوى المستهدف المحدد بمبلغ 1.5 مليار دولار أمريكي (95 في المائة). وتشمل هذه الأرقام تعهدات بمبلغ 353 مليون دولار أمريكي لبرنامج التأقلم لصالح زراعة أصحاب الحيازات الصغيرة، ليصبح بذلك أكبر برنامج عالمي للتأقلم مع تغيير المناخ لصالح أصحاب الحيازات الصغيرة. وتبلغ نسبة التمويل المشترك 1.22، بانخفاض عن السنة الأخيرة، وإن كانت النسبة متفقة عموماً مع الاتجاهات على الأجل الطويل. واعترافاً بقيمة التمويل المشترك، لا سيما مساهمته في توسيع النطاق، ازدادت بوتيرة ملموسة جهود تعبئة الموارد؛ غير أن الوفاء بالمستوى المستهدف لعام 2015 سينطوي على تحديات. وفي حين أن موافقة المجلس التنفيذي مؤخراً على الاتفاقية الإطارية مع مصرف التنمية الألماني لا تمثل تمويلاً مشتركاً في حد ذاتها، فإنها تمثل تطوراً هاماً في جهود الصندوق لتعبئة الموارد.

8- ونفذت خلال السنة عدة مبادرات هامة على صعيد الموارد البشرية؛ من أبرزها إطار الجوائز والتقدير (وهو أحد التزامات التجديد التاسع)؛ ويمثل هذا الإطار الذي يشبه نظام الدفع مقابل الأداء، نموذجاً مبتكراً في منظومة الأمم المتحدة. ولا تزال نسبة الوظائف المقررة في المكاتب القطرية للصندوق آخذة في الازدياد،

وتجسّد هذه الزيادة جهود الصندوق للدفع نحو تحقيق اللامركزية. وبدأت الجهود الأخيرة لتعزيز التوازن الجغرافي والتوازن بين النساء والرجال تُؤتي أكلها: حيث تشكل النساء 33 في المائة من فريق الإدارة العليا (نصف نواب رئيس الصندوق المساعدين حالياً من النساء)؛ ونصف فريق الإدارة العليا من الدول الأعضاء في القائمة باء أو القائمة جيم. وتماشياً مع التزامات التجديد التاسع، بُدلت جهود لتحقيق وفورات في التكاليف في عدة مجالات، واستحدثت مؤشرات جديدة للكفاءة في أساليب العمل الرئيسية من أجل تيسير تحديد فرص الترشيح في المستقبل. وفي حين أن نتائج بعض مؤشرات الكفاءة لم تتغيّر إجمالاً عن السنة الأخيرة (ويرجع ذلك في جانب منه إلى النفقات الأولية المرتبطة بخطة العمل الموحّدة)، تكشف نسبة ميزانية الصندوق الإدارية إلى برنامج القروض والمِنح المقرر لعام 2015 عن تحسن ملحوظ.

تقرير الفعالية الإنمائية للصندوق

أولاً - مقدمة

1- يمثل تقرير الفعالية الإنمائية للصندوق الآلية الرئيسية لإبلاغ الهيئات الرئاسية بأداء الصندوق في إطار قياس النتائج للفترة 2013-2015 ومصفوفة التزامات التجديد التاسع لموارد الصندوق. ويرد التقدم المحرز في تحقيق أهداف إطار قياس النتائج في الأقسام من الثاني إلى السادس أدناه، ويرد موجز لالتزامات التجديد التاسع في الملحق الأول. وتماشياً مع طلبات المجلس التنفيذي بشأن ترشيد الإبلاغ عن الأداء، أُدرجت التقارير الأربعة التالية كملاحق من الثاني إلى الخامس على التوالي: التقرير السنوي عن سياسة الصندوق بشأن المساواة بين الجنسين وتمكين المرأة؛ وتنفيذ برنامج عمل اسطنبول لأقل البلدان نمواً؛ والتقرير السنوي عن ضمان جودة مشروعات وبرامج الصندوق؛ وتقرير مرحلي عن برنامج التأقلم لصالح زراعة أصحاب الحيازات الصغيرة.³

2- وينقسم إطار قياس النتائج إلى خمسة مستويات يقيّم كل منها بعداً مختلفاً من أبعاد الأداء:

- **المستوى 1** يتتبع التقدم العالمي المحرز في تحقيق الهدف الإنمائي الأول للألفية المتمثل في القضاء على الفقر والجوع، إلى جانب المساعدة الإنمائية الرسمية الموجهة إلى القطاع الزراعي، والاستثمار العام والإنتاجية في هذا القطاع (الملحقان الأول والثاني)؛
- **مؤشرات المستوى 2**، التي تناقش في القسم الثالث، تتناول أداء المشروعات التي يساندها الصندوق عند الإنجاز. وتعتبر هذه المؤشرات قوية نسبياً كمؤشرات للأثر على الفقر وانعدام الأمن الغذائي. وتوزّع المسؤولية عن النتائج المتحققة بين الحكومات المعنية، والشركاء الآخرين المسؤولين عن تنفيذ المشروعات، والصندوق. وتستند هذه التقييمات إلى تقارير إنجاز المشروعات التي تعدّها الحكومات المعنية، وتحدّد لها تقديرات من خلال استعراض داخلي يجريه الصندوق. ويتم منذ عام 2011 التثبيت من التقديرات عن طريق مكتب التقييم المستقل في الصندوق. ويكون الفرق (المعروف أيضاً باسم "الانفصال") بين التقديرات التي يتوصل إليها الصندوق ومكتب التقييم المستقل صغيراً نسبياً، وخاصة بالنسبة للمقياس الحرج "الأثر على الفقر الريفي"؛
- **مؤشرات المستوى 3**، التي تناقش في القسم الرابع، تقيس عدد المستفيدين الذين يتم الوصول إليهم، والمخرجات المتحققة من خلال المشروعات النشطة. وتوزّع المسؤولية عن الأداء في هذا المجال بين الحكومات المعنية والشركاء المنفذين الآخرين، وتقدّم المشروعات معلومات عنها مباشرة من خلال نظام إدارة النتائج والأثر في الصندوق. وبالنظر إلى أن المخرجات ستختلف وفقاً لنوع المشروع، يتم تتبع معظم المؤشرات وليس استهدافها. والاستثناء الرئيسي من ذلك هو عدد الأشخاص الذين يتم الوصول إليهم؛

³كتاب الملاحق الرئيسيون هم: Jin Chung Kim موظف الشراكات، مكتب الشراكات وتعبئة الموارد (الملحق الأول) Clare Bishop-Sambrook اختصاصية تقنية رئيسية (التمايز بين الجنسين والمسؤول الاجتماعي) شعبة السياسات والمشورة التقنية (الملحق الثاني) Constanza Di Nucci باحث، شعبة الاحصائيات الدراسات الإنمائية (الملحق الثالث) Kristofer Hamel مسؤول برامج، مجموعة ضمان الجودة (الملحق الرابع) Gernot Laganda القائم بأعمال شعبة البيئة وتغير المناخ (الملحق الخامس)

- **مؤشرات المستويين 4 و5**، التي تناقش في القسمين خامساً وسادساً، تتطوي على المتغيرات التي تكون تحت سيطرة الصندوق نفسه بدرجة أكبر وتعبر بصورة مباشرة عن أداء إدارته. وهي تتعلق بالأعمال التي يقوم بها الصندوق لتعظيم النواتج وأثر البرامج ورفع القيمة مقابل المال، ليس من حيث النتائج فحسب، ولكن أيضاً من حيث التكلفة، وحسن التوقيت واستخدام الموارد البشرية. وهناك عدة مؤشرات تُبلغ عنها أطراف خارجية أو بصورة مستقلة، مثل فريق ضمان الجودة المعني بضمان جودة المشروعات عند الإدراج، واستقصاءات العملاء لأداء البرامج القطرية.

ثانياً - الاتجاهات العالمية في الفقر والجوع والزراعة

- 3- يعرض الجدول 1 صورة للتقدم العالمي المحرز في تحقيق مؤشرات المستوى 1 في إطار قياس النتائج للفترة 2013-2015. وتتصدّر الصين المسيرة نحو تحقيق المؤشرات، حيث حققت الهدف الإنمائي الأول للألفية المتمثل في تخفيض نسبة الفقراء المدقعين بمقدار النصف قبل خمس سنوات من الموعد النهائي المحدد، وهو عام 2015. وبالرغم من التقدم الشامل المحرز، لا يزال عدد الأشخاص الذين يعانون فقراً شديداً في الدخل كبير بصورة غير مقبولة (يقدّر بنحو 1.2 مليار نسمة)، وظل متوسط دخل الفقراء في عدد من البلدان راکداً لعدة عقود. ويعيش أغلبية الفقراء المدقعين (ثلاثة من بين كل أربعة) في مناطق ريفية، ويكسبون قوتهم من الزراعة؛ ويقطن هؤلاء الفقراء بعض أكثر المناطق تهميشاً ويتعرضون بصورة غير متناسبة للآثار المعاكسة الناجمة عن تغيير المناخ. وتوجد أعلى معدلات الفقر في البلدان الصغيرة الهشة المتضررة من النزاع، حيث الصعوبات كبيرة أمام جهود تحسين حياة السكان. وبالرغم من أن أفريقيا جنوب الصحراء الكبرى سجلت مؤخراً تحسناً في نسبة الفقر فإنها المنطقة الوحيدة التي يزداد فيها عدد الفقراء المدقعين زيادة مطردة، من 290 مليون شخص في عام 1990 إلى 414 مليون شخص في عام 2010.

الجدول 1

مؤشرات المستوى 1 من إطار قياس النتائج 2013-2015: الاتجاهات العالمية في الفقر والجوع والزراعة

| المؤشرات | خط الأساس (السنة) | النتائج (السنة) | المستهدف (السنة) | المستوى |
|--|---------------------------|----------------------------|----------------------------|---------|
| 1-1 نواتج الفقر والتغذية في العالم | | | | |
| 1-1-1 الهدف الإنمائي الأول للألفية: السكان الذين يعيشون على أقل من 1.25 دولار أمريكي في اليوم ^(أ) | 46.7% | 22% | 23.4% | 1-1-1 |
| 2-1-1 الهدف الإنمائي الأول للألفية: معدل انتشار نقص التغذية بين السكان ^(ب) | 23.6% | 13.5% | 11.6% | 2-1-1 |
| 3-1-1 الهدف الإنمائي الأول للألفية: الأطفال دون الخامسة من العمر الذين يعانون نقص الوزن ^(ج) | 25% | 15% | 11.6% | 3-1-1 |
| 2-1 نواتج التنمية والاستثمارات الزراعية العالمية | | | | |
| 1-2-1 مؤشر إنتاج المحاصيل (2004-2006 = 100) ^(د) | 105.1 | 118.2 | 118.2 | 1-2-1 |
| 2-2-1 القيمة الزراعية المضافة (نسبة النمو السنوي) ^(هـ) | 3.3 | 4 | 4 | 2-2-1 |
| 3-2-1 مستوى المساعدة الإنمائية الرسمية الموجّهة إلى الزراعة ^(و) | 5.5 مليار دولار (2006) | 11.5 مليار دولار (2012) | 11.5 مليار دولار (2012) | 3-2-1 |
| 4-2-1 نسبة البلدان الممتثلة لإعلان مابوتو المتعلق بتخصيص 10 في المائة من مجموع النفقات العامة للزراعة ^(ز) | 19% | 24% | 24% | 4-2-1 |

(أ) الأمم المتحدة، تقرير الأهداف الإنمائية للألفية 2014.

(ب) منظمة الأغذية والزراعة للأمم المتحدة، حالة انعدام الأمن الغذائي في العالم لعام 2014.

(ج) البنك الدولي، مؤشرات التنمية العالمية. مؤشر إنتاج المحاصيل المُبلغ عنه للعالم. القيمة المضافة الزراعية المُبلغ عنها في البلدان المنخفضة والمتوسطة الدخل.

(د) منظمة التعاون والتنمية في الميدان الاقتصادي. StatExtracts (التزامات المساعدة الإنمائية الرسمية بالأسعار الدورية الثابتة لعام 2012؛ قطاع الزراعة والحراثة وصيد الأسماك، حسب الجهة المانحة الثنائية والمتعددة الأطراف).

(هـ) النظام الإقليمي لدعم التحليل الإحصائي ودعم المعرفة

http://www.resakss.org/sites/default/files/pdfs/ReSAKSS_AqExp_2013_website.pdf

4- وأحرز تقدم كبير في الحد من انتشار الجوع في البلدان النامية إلى 13.5 في المائة في الفترة 2012-2014 (بما يعادل 791 مليون نسمة) مقابل 23.6 في المائة في مطلع تسعينات القرن الماضي. وحقق بالفعل ثلاثة وستون بلداً نامياً الهدف الإنمائي للألفية المتمثل في تقليص انتشار نقص التغذية إلى النصف. ولا يزال التقدم المحرز بين الأقاليم غير متكافئ: حيث تستأثر أفريقيا جنوب الصحراء الكبرى، من بين كل أقاليم العالم، بأعلى معدل لانتشار نقص التغذية. وأشارت التقديرات إلى أن 99 مليون طفل دون الخامسة من العمر في العالم كانوا يعانون نقص الوزن في عام 2012. ويمثل ذلك 15 في المائة من كل الأطفال الذي تقل أعمارهم عن خمس سنوات. وتسجّل آسيا الشرقية منذ عام 1990 أكبر انخفاض نسبي، وتليها منطقة القوقاز وآسيا الوسطى، ثم أمريكا اللاتينية والكاريبي، وآسيا الغربية. ويبلغ المعدل أعلى مستوى له في جنوب آسيا، حيث سجلت هذه المنطقة أيضاً أكبر تراجع مطلق منذ عام 1990. وتعد أفريقيا جنوب الصحراء الكبرى المنطقة الوحيدة التي ازداد فيها عدد الأطفال المصابين بنقص الوزن، من 27 مليون طفل في عام 1990 إلى 32 مليون طفل في عام 2012.

- 5- وظل النمو الزراعي في البلدان المنخفضة والمتوسطة الدخل يسير بوتيرة مطردة خلال السنوات القليلة الأخيرة، وبلغ معدل النمو السنوي في القيمة الزراعية المضافة 4 في المائة. ويبلغ مؤشر إنتاج المحاصيل في هذه البلدان 125 مقابل 118 على نطاق العالم. ووفقاً للتوقعات الزراعية 2014-2023 المشتركة بين منظمة التعاون والتنمية في الميدان الاقتصادي ومنظمة الأغذية والزراعة، ستظل البلدان النامية تشكل بؤرة معظم نمو الإنتاج الزراعي، حيث ستستأثر بأكثر من 75 في المائة من المخرج الزراعي الإضافي خلال العقد المقبل. وتشير التوقعات أيضاً إلى أن معدلات نمو إنتاج المحاصيل مبشرة، وإن كانت أقل من المتوقع في الإنتاج الحيواني وإنتاج الوقود الحيوي.
- 6- وفي أعقاب عدة سنوات من الهبوط، سُجلت في السنوات الأخيرة زيادة مطردة وكبيرة بالقيمة المطلقة في المساعدة الإنمائية الرسمية الموجهة إلى الزراعة (من 5.5 مليار دولار أمريكي في عام 2006 إلى 11.5 مليار دولار أمريكي في عام 2012)، فضلاً عن مجموع المساعدة الإنمائية الرسمية التي يمكن تخصيصها للقطاع (من 6 في المائة إلى 8.2 في المائة خلال نفس الفترة). ومنذ عام 2003، عندما اعتمد إعلان مابوتو بشأن الزراعة والأمن الغذائي في أفريقيا، ازداد الإنفاق العام على الزراعة في أفريقيا ككل، ولكن بوتيرة أبطأ من النمو في مجموع النفقات. وبحلول عام 2010، تخطى 13 من بين 54 بلداً أفريقياً (24 في المائة) المستوى المستهدف المحدد لتخصيص 10 في المائة من الميزانيات الوطنية للقطاع الزراعي.

ثالثاً - مساهمة الصندوق في النواتج الإنمائية والأثر

- 7- يوجز الجدول 2 التقدم المحرز في تحقيق مؤشرات المستوى 2 في إطار قياس النتائج 2013-2015. وتعرض البيانات وفقاً لتاريخ إنجاز المشروع، وتصنّف إلى مجموعات مدة كل منها ثلاث سنوات، وهو ما يتيح أساساً أقوى لتقييم الأداء والاتجاهات⁴. وفيما يلي عدد المشروعات تبعاً لكل مجموعة: 2007-2005 (58)، و2008-2010 (66)، و2011-2013 (59)، بما يعادل في مجموعه 183 مشروعاً. والأهم من ذلك، هو أن كل المشروعات صُمّمت أو اعتمدت قبل إدخال الإصلاحات الرئيسية على نموذج العمل في عام 2006 في أعقاب إجراء التقييم الخارجي المستقل للصندوق لعام 2005.
- 8- وحققت إجمالاً نتائج المشروعات المنجزة في الفترة 2011-2013 (العمود دال) أعلى مستوى لها على الإطلاق، وأوشكت، بل استطاعت بالفعل، أن تصل في حالات كثيرة إلى المستويات المستهدفة لعام 2015 (العمود هاء). وتمثل هذه النتائج تحسينات تتراوح بين نحو 33 في المائة إلى أكثر من 100 في المائة على المستويات المحددة في التقييم الخارجي المستقل لعام 2005.
- 9- وتم تجاوز المستويات المستهدفة للمساواة بين الجنسين واستدامة الفوائد. وشملت عوامل النجاح ما يلي: اتباع نهج تعميم المنظور الجنساني في أثناء تنفيذ المشروعات، وذلك من حيث الأنشطة والجوانب التشغيلية. ويكشف مؤشر الاستدامة عن تحقيق أعلى مستوى من الاستدامة، إذ تجاوز 100 في المائة مقابل التقدير الذي حصل عليه المؤشر في التقييم الخارجي المستقل لعام 2005. وإلى جانب الأداء القوي باستمرار للأثر على الفقر الريفي، وتحسن الأداء في البيئة وإدارة الموارد الطبيعية، تشير البيانات إلى أن المشروعات التي يدعمها الصندوق تساهم بدور حقيقي في تحقيق تنمية شاملة ومستدامة (في كل الأبعاد الثلاثة).

⁴ يكفل عرض البيانات تبعاً لسنة إنجاز المشروع تحقيق الموازنة مع الممارسة المتبعة في التقرير السنوي عن نتائج وأثر عمليات الصندوق. وتعرض بيانات تقرير الفعالية الإنمائية للصندوق خلال السنوات الأخيرة تبعاً لسنة تلقي تقارير إنجاز المشروعات. ولذلك فإن البيانات الواردة في هذا التقرير لا تتطابق تماماً مع البيانات الواردة في تقرير السنة الأخيرة.

10- وسلط مكتب التقييم المستقل في الإصدارات الأخيرة من تقريره السنوي عن نتائج وأثر عمليات الصندوق الضوء على التحسينات في الأثر على الفقر الريفي والبيئة وإدارة الموارد الطبيعية. ومن بين المؤشرات الفرعية للأثر على الفقر الريفي، سُجّلت أبرز التحسينات في الأمن الزراعي والغذائي، وأما مجال المؤسسات والسياسات فقد حقق أعلى تقدير. وأحرز مجال الوصول إلى الأسواق أقل تقدير، ويرجع ذلك في الأساس إلى أنه لم يكن يمثل جانباً بارزاً في التصميم حتى وقت قريب نسبياً.

11- وتحسن كثيراً الأداء من حيث التكرار وتوسيع النطاق. ولعل هذا التحسن في الأداء راجع في جانب منه إلى السمات الابتكارية على المستوى المحلي (التمويل الريفي، والتكنولوجيات الزراعية، وما إلى ذلك) التي تأخذ بها مشروعات الصندوق في كثير من الأحيان، والتركيز مؤخراً على توسيع النطاق من أجل تشجيع الشركاء والحكومات الوطنية أو المحلية على تعميم نهج المشروعات في البرامج الأخرى.

12- ويمثل الأداء الحكومي عموماً واحداً من المجالات الضعيفة نسبياً. وتشمل بعض القيود التي تعيق أداء المشروعات ما يلي: تأخر تعيين موظفي المشروعات أو الإفراج عن الأموال النظيرة؛ وقصور الأداء في إدارة المشروعات، لا سيما ضعف الرصد والتقييم والإدارة المالية.

الجدول 2

مؤشرات المستوى 2 من إطار قياس النتائج 2013-2015: مساهمة الصندوق في النواتج الإنمائية والأثر

| المؤشرات | ألف - التقييم الخارجي المستقل 2005 | باء - النتائج 2005 | جيم - النتائج 2008 | دال - النتائج 2011-2013 المستهدف 2015 | هاء - المستوى |
|---|---|-----------------------|-----------------------|--|---------------|
| 1-2- مؤشرات النواتج (النسبة المئوية المنوية للمشروعات المصنفة بتقدير مريض إلى حد ما أو أفضل) عند الإنجاز | | | | | |
| 1-1-2 الملاءمة | 100 | 97 | 95 | 98 | 100 |
| 2-1-2 الفعالية | 67 | 87 | 80 | 88 | 90 |
| 3-1-2 الكفاءة | 45 | 70 | 66 | 76 | 75 |
| 4-1-2 الأثر على الفقر الريفي | 55 | 84 | 85 | 88 | 90 |
| الدخل والأصول الأسرية | 89 | 89 | 88 | 90 | |
| الزراعة والأمن الغذائي | 78 | 78 | 81 | 91 | |
| التمكين البشري ورأس المال الاجتماعي | 82 | 82 | 89 | 89 | |
| المؤسسات والسياسات | 86 | 86 | 81 | 92 | |
| الأسواق | 62 | 62 | 80 | 77 | |
| 5-1-2 المساواة بين الجنسين | 79 | 79 | 91 | 93 | 90 |
| 6-1-2 استدامة الفوائد | 40 | 75 | 71 | 81 | 75 |
| 7-1-2 الابتكار والتعلم | 55 | 79 | 83 | 86 | 90 |
| 8-1-2 التكرار وتوسيع النطاق | 55 | 72 | 85 | 91 | 90 |
| 9-1-2 البيئة وإدارة الموارد الطبيعية | - | 79 | 89 | 86 | 90 |
| 10-1-2 تكيف أصحاب الحيازات الصغيرة مع تغير المناخ ^(ب) | - | - | - | - | - |
| 11-1-2 الأداء الحكومي | - | 79 | 70 | 78 | 80 |
| 2-2- مؤشرات الأثر^(أ) | | | | | |
| 1-2-2 مؤشر ملكية الأصول الأسرية | - | - | - | - | - |
| 2-2-2 مستوى سوء التغذية لدى الأطفال (3 مؤشرات فرعية: سوء التغذية الحاد والمزمن ونقص الوزن)، مصنفاً حسب الفتيات والأولاد | - | - | - | - | - |
| 3-2-2 مدة موسم الجوع | - | - | - | - | - |
| 3-2- الأشخاص الذين يخرجون من دائرة الفقر^(أ) | | | | | |
| 1-3-2 الأشخاص الذين يخرجون من دائرة الفقر | - | - | - | - | 80 مليون |

(أ) سيتم الإبلاغ عن المؤشرات في عام 2015.

(ب) سيستبعد التحليل نتائج المشروعات التي يدعمها برنامج التأقلم لصالح زراعة أصحاب الحيازات الصغيرة (لأن المشروعات التي أنجزت في فترة التجديد التاسع لموارد الصندوق وتشكل الأساس للنتائج المُبلغ عنها تسبق إنشاء البرنامج).

- 13- وخلال السنوات القليلة الأخيرة، ازداد التركيز على كفاءة العمليات. وتشمل العوامل الرئيسية المتصلة بتقديرات الكفاءة المنخفضة ما يلي: تأخر بدء السريان وصرف أول دفعة من الأموال، وارتفاع تكاليف موارد إدارة المشروعات وتعقد إجراءات التوريد. ولا يمكن للصندوق معالجة ذلك بمفرده، ولكنه يحتاج إلى حكومات شريكة نشطة وراغبة في التغلب على معوقات الكفاءة. وبالرغم من تجاوز هدف إطار قياس النتائج لهذه السنة، فإن الأداء في هذا المجال في حاجة إلى تحسين. وتُبدل جهود في هذا الاتجاه، وتعززها خطة عمل الصندوق الموحدة لتعزيز الكفاءة التشغيلية والمؤسسية⁵، التي تشدّد على زيادة واقعية تصاميم المشروعات، ووضوح الترتيبات المؤسسية، ونشر العمليات في الوقت المناسب، والجودة الفائقة لفرق إدارة المشروعات.
- 14- وكما جاء في تقارير الفعالية الإنمائية للصندوق والتقارير السنوية عن نتائج وأثر عمليات الصندوق السابقة، توجه المشروعات المدعومة من الصندوق بدرجة كبيرة إلى أفقر السكان في المناطق النائية والمحرومة (التي تعاني في كثير من الأحيان ضعفاً شديداً في قدراتها المؤسسية ومواردها على المستوى المحلي). ويؤدي ذلك إلى فرض تحديات على العمليات ويزيد من تكاليفها؛ ومما لا يمكن إنكاره أن تحقيق أهداف الفعالية والاستدامة والكفاءة في آن واحد ينطوي على تعقيدات في تلك السياقات. وعلاوة على ذلك فإن نسبة كبيرة من العمليات الممولة من الصندوق تقع في الدول الهشة. وفي عام 2013، وضع الصندوق قائمة موحدة للبلدان الهشة باستخدام البيانات المأخوذة عن المؤسسات الشريكة. وفيما يتعلق بالقائمة التي تضم 48 بلداً من البلدان التي تعتبر هشة في عام 2013، أضيفت خمسة بلدان، واستُبعدت أربعة ليصل بذلك مجموع عدد بلدان القائمة إلى 49 في عام 2014 (انظر الملحق السادس). ويقع نحو ثلث المشروعات التي جرى تقييمها في البلدان التي تعتبر هشة، وبالتالي فإن هذا الجانب يؤثر بدرجة كبيرة على الأداء الذي يتم الإبلاغ عنه.
- 15- ويتدنى أداء المشروعات في الدول الهشة مقارنةً بالمشروعات في الدول غير الهشة في جميع المناطق. ومن المعترف به عموماً أن معظم الدول الهشة تتميز بضعف مؤسساتها. وينعكس ذلك في المؤشرات المرتبطة بالكفاءة والمؤسسات والسياسات التي تعد الأضعف بشكل عام، وتؤثر بدرجة ملموسة على الأداء الكلي للمشروعات في الدول الهشة. ويطرح التعقيد الشديد الذي ينطوي عليها تصميم المشروعات، وضعف المؤسسات المنفذة، وتقلب السياق والمسائل المرتبطة بالأمن في الدول الهشة (وكذلك المناطق الهشة داخل الدول غير الهشة) تحديات أمام أداء وظائف الإشراف على المشروعات وتنفيذها، ويقوّض استدامة فوائدها.
- 16- وهناك تدهور في تقديرات الأداء المُرضية إلى حد ما أو أفضل المتصلة بالسياسات والمؤسسات في مشروعات الدول الهشة، ويزداد اتساع الفرق بينها وبين تقديرات المشروعات في الدول غير الهشة. ويعيد ذلك تأكيد الحاجة إلى اهتمام خاص بتعزيز التسيير والقدرة المؤسسية في مشروعات الدول الهشة. وتحقيقاً لهذه الغاية، أطلق الصندوق برنامج منح في أواخر السنة الأخيرة بالاشتراك مع منظمة الأغذية والزراعة، وهو برنامج موجه أساساً إلى المشروعات في الدول الهشة؛ وبدأ تنفيذ البرنامج في عام 2014 وسوف يشكّل آلية مهمة لبناء القدرات وتعزيز أداء المشروعات في الدول الهشة، وتوفير الدروس التي يمكن الاستفادة في تصميم المشروعات المقبلة في تلك الحالات.

⁵ الوثيقة EB 2013/109/R.12

رابعاً - مساهمة الصندوق في مخرجات البرامج والمشروعات القطرية

- 17- يعرض الجدول 3 نتائج مؤشرات المستوى 3 من إطار قياس النتائج 2013-2015. وتشكّل هذه المؤشرات مجموعة فرعية من مجموعة أوسع من المؤشرات المستخدمة في نظام إدارة النتائج والأثر. وتستفيد النتائج المعروضة من البيانات المقدّمة من 259 مشروعاً نشطاً في عام 2013. ويبلغ إجمالي المستفيدين الذين تم الوصول إليهم 98.6 مليون شخص، بزيادة نسبتها 25 في المائة مقارنة بعام 2012، ليتجاوز العدد المستهدف لعام 2015، وهو 90 مليون شخص.
- 18- ووصل مجموع الالتزامات المالية للحافظة النشطة في عام 2013 إلى 12 مليار دولار أمريكي، وكانت حصة الصندوق نحو 5.4 مليار دولار أمريكي، أي 45 في المائة من المجموع؛ واستأثرت الجهات المحلية المشاركة في التمويل، بما فيها المؤسسات المالية والحكومات، بنسبة 32 في المائة (3.6 مليار دولار أمريكي)، والجهات الدولية المشاركة في التمويل بنسبة 23 في المائة (2.8 مليار دولار أمريكي). وكانت المشروعات الستة التي حققت أعلى عدد من المستفيدين مشروعات للتمويل الريفي في بنغلاديش وأثيوبيا وغانا والهند ونيجيريا وأوغندا. وتقدّم هذه المشروعات معاً خدمات إلى 34.4 مليون شخص. وسجلت أعلى نسبة من المستفيدين بعد أن أدرجت خلال هذه السنة المرحلة الثانية من برنامج التمويل الريفي في أثيوبيا؛ وأثر هذا المشروع بدرجة كبيرة على المؤشرات المتصلة بالتمويل الريفي.
- 19- ومع دخول مشروعات جديدة إلى الحافظة وخروج مشروعات منجزة، تتغيّر القطاعات التي تشكل المخرجات. ويؤدي التطور في نوع المشروعات التي يمولها الصندوق إلى تقديم مجموعة أكثر تنوعاً من المخرجات، مما يؤدي إلى تغييرات من سنة إلى سنة في مؤشرات مخرجات إطار قياس النتائج. وتشمل أمثلة المؤشرات خارج إطار قياس النتائج التي تكشف عن نمو في عام 2013 مقارنة بعام 2012 ما يلي: عدد الأشخاص المدربين على إدارة الموارد الطبيعية (زيادة بنحو 24 في المائة)، وعدد الأشخاص في جماعات إدارة الموارد الطبيعية (زيادة بنحو 11 في المائة)، ومرافق التجهيز التي يتم إنشاؤها/إصلاحها (زيادة بنسبة 64 في المائة)، ومرافق الأسواق التي يتم إنشاؤها/إصلاحها (زيادة بنسبة 75 في المائة). ونشأت الزيادات في المؤشرين الأخيرين والمؤشرين المتعلقين بالتسويق والمشروعات الصغرى في الجدول 3 نتيجة لازدياد حصة مشروعات سلاسل القيمة في الحافظة. بينما تشير الزيادات في المؤشرات المتصلة بإدارة الموارد الطبيعية إلى زيادة الاهتمام بمسائل البيئة والمناخ.
- 20- ويعبّر الأداء القوي لمؤشرات السياسات والمؤسسات، إلى جانب استمرار ارتفاع النسبة الإجمالية للمستفيدين، عن نجاح تنفيذ سياسات الصندوق ونهجه في تعميم المنظور الجنساني، والاستهداف والتنمية الشاملة.

الجدول 3

مؤشرات المستوى 3 من إطار قياس النتائج 2013-2015: مساهمة الصندوق في مخرجات البرامج والمشروعات القطرية

| المؤشرات | قيمة خط الأساس* | النتائج 2013 |
|--|------------------------|-------------------------|
| إدارة الموارد الطبيعية | | |
| 1-3 أراضي موارد الملكية المشتركة الخاضعة لممارسات الإدارة المحسنة (بالهكتار) | 5.5 مليون | 4.1 مليون |
| 2-3 مساحة الأراضي التي تدخلها نظم الري التي يتم إنشاؤها/إصلاحها (بالهكتار) | 373 ألفاً | 277 ألفاً |
| التكنولوجيات الزراعية | | |
| 3-3 عدد الأشخاص المدربين على ممارسات/تكنولوجيات إنتاج المحاصيل | 4.51 مليون | 3.48 مليون |
| نسبة الذكور إلى الإناث | 35:65 | 49:51 |
| 4-3 عدد الأشخاص المدربين على ممارسات/تكنولوجيات الإنتاج الحيواني | 1.2 مليون | 2.91 مليون |
| نسبة الذكور إلى الإناث (النسبة المئوية) | 56:44 | 43:57 |
| الخدمات المالية الريفية | | |
| 5-3 المدخرون الطوعيون (العدد التراكمي) | 7.86 مليون | 19.06 مليون |
| نسبة الذكور إلى الإناث | 53:47 | 72:28 |
| 6-3 المقترضون النشطون | 2.70 مليون | 6.23 مليون |
| نسبة الذكور إلى الإناث | 57:43 | 59:41 |
| 7-3 القيمة (التراكمية) للمدخرات التي تتم تعبئتها | 495 مليون دولار أمريكي | 1.43 مليار دولار أمريكي |
| 8-3 قيمة حافظة القروض الإجمالية | 338 مليون دولار أمريكي | 2.04 مليار دولار أمريكي |
| التسويق | | |
| 9-3 الطرق التي يتم إنشاؤها/إصلاحها (بالكيلومتر) | 17.6 ألف | 20.12 ألف |
| 10-3 جماعات التسويق التي يتم تكوينها/تعزيزها | 13.2 ألف | 35.17 ألف |
| المشروعات الصغرى | | |
| 11-3 عدد الأشخاص المدربين على الأعمال وتنظيم المشروعات | 716 ألفاً | 1.21 مليون |
| نسبة الذكور إلى الإناث (النسبة المئوية) | 61:39 | 76:24 |
| 12-3 المشروعات التي تصل إلى الخدمات غير المالية الميسرة | 57 ألفاً | 87.81 ألفاً |
| السياسات والمؤسسات | | |
| 13-3 عدد الأشخاص المدربين على مواضيع الإدارة المجتمعية | 2.13 مليون | 1.83 مليون |
| نسبة الذكور إلى الإناث (النسبة المئوية) | 67:33 | 76:24 |
| 14-3 خطط العملية القروية/المجتمعية التي يتم إعدادها | 28 ألفاً | 42.65 ألفاً |
| 15-3 عدد الأشخاص الذين يحصلون على خدمات من المشروعات التي يدعمها الصندوق (العدد) | 59.1 مليون | 59.1 مليون |
| نسبة الذكور إلى الإناث (النسبة المئوية) | 48:52 | 48:52 |

المصدر: سجلات المكاتب

* جميع قيم خط الأساس في عام 2010 باستثناء عدد الأشخاص الذين يحصلون على خدمات، فإنها تشير إلى عام 2011.

خامساً - الفعالية التشغيلية للبرامج والمشروعات القطرية

21- يرد التقدم المحرز في مؤشرات المستوى 4 من إطار قياس النتائج 2013-2015 في جداول متعددة (4-8) بما يعكس تيارات العمل المختلفة التي تتطوي عليها.

22- إدارة البرامج القطرية. يوجز الجدول 4 التقدم المحرز مقابل المؤشرات المتصلة بالبرامج القطرية. وكانت تقديرات الجودة عند الإدراج لبرامج الفرص الاستراتيجية القطرية المستندة إلى النتائج مُرضية إلى حد ما أو أفضل. وكانت النتائج المستمدة من استقصاء العملاء لعام 2014 (38 بلداً خضع للاستقصاء في عام 2014) على كل المستويات أفضل من نتائج استقصاء العملاء لعام 2013 (الذي شمل مجموعة مختلفة من البلدان)، ويتجاوز ذلك كل المستويات المستهدفة لعام 2015. وللتقليل من التفاوتات بين السنوات وللتوصل إلى نتائج أقوى، ستشمل النتائج التي سيجري الإبلاغ عنها في السنة المقبلة استجابات قطرية من استقصاءات العملاء للعامين 2014 و2015، لتغطي بذلك زهاء 70 بلداً.

الجدول 4

مؤشرات المستوى 4 من إطار قياس النتائج 2013-2015: إدارة البرامج القطرية

| المؤشرات | سنة خط الأساس | قيمة خط الأساس | النتائج 2014 | المستوى المستهدف 2015 |
|---|---------------|----------------|--------------|-----------------------|
| 1-4 جودة البرامج القطرية عند الإدراج | | | | |
| 1-1-4 النسبة المئوية لبرامج الفرص الاستراتيجية القطرية المستندة إلى النتائج التي تصنّف في المرتبة 4 أو أفضل | 2010 | 100 | 100 | 100 |
| 2-4 النسبة المئوية للبرامج القطرية المصنّفة في المرتبة 4 أو أفضل عند التنفيذ من حيث: | | | | |
| 1-2-4 المساهمة في زيادة الدخل، وتحسين الأمن الغذائي، وتمكين النساء والرجال الريفيين الفقراء | 2011 | 78 | 97 | 90 |
| 2-2-4 الالتزام بجدول أعمال فعالية المعونة | 2011 | 93 | 100 | 100 |
| 3-2-4 الانخراط في حوار السياسات الوطنية | 2011 | 55 | 95 | 70 |
| 4-2-4 بناء الشراكات* | 2013 | 88 | 97 | 90 |

* هذا المؤشر جديد وجرى قياسه لأول مرة في عام 2013. وتعادل قيمته الأساسية القيمة الفعلية لعام 2013، وحُدّد المستوى المستهدف على هذا الأساس.

23- **جودة المشروعات عند الإدراج.** يوجز الجدول 5 التقدم المحرز مقابل مؤشرات جودة المشروعات عند الإدراج (يرد في الملحق الرابع شرح كامل لجودة أداء الصندوق عند إدراج المشروعات). ولا تزال الجودة الشاملة لتصميم المشروعات قوية. وتحسّنت تقديرات المشروعات في الدول الهشة وكل الأبعاد الأخرى التي جرى تقييمها مقارنة بما كانت عليه في السنة الأخيرة، وتم تجاوز المستويات المستهدفة لعام 2015 فيما يتعلق بالرصد والتقييم وتوسيع النطاق. ولا تعبر المقارنة بين نتائج مراعاة المنظور الجنساني وبين خط الأساس والمستوى المستهدف عن اتجاهات الأداء، وذلك لأنه تم تسجيل وتحديد خط الأساس والمستوى المستهدف قبل إدخال نظام التقييم الأدق المستخدم حالياً لتصنيف هذا المؤشر.

الجدول 5

مؤشرات إطار قياس النتائج بشأن جودة المشروعات عند الإدراج

| المؤشرات | سنة الأساس | قيمة خط الأساس | النتائج 2014-2013 | المستوى المستهدف 2015 |
|---|------------|----------------|-------------------|-----------------------|
| 3-4 النسبة المئوية للمشروعات المصنفة في المرتبة 4 أو أفضل عند الإدراج/متوسط التصنيف | 2011/2010 | 79 | 91 | 85 |
| 1-3-4 المتوسط الإجمالي | 2011/2010 | غير منطبق | 83 | 80 |
| 2-3-4 المتوسط الإجمالي للمشروعات في الدول الهشة فقط | 2011/2010 | 86 | 81 | 90 |
| 3-3-4 المنظور الجنساني | 2011/2010 | 70 | 88 | 80 |
| 4-3-4 الرصد والتقييم | 2011/2010 | 72 | 83 | 80 |
| 5-3-4 توسيع النطاق | | | | |

المصدر: ضمان الجودة.

- 24- إدارة الحافظة. يوجز الجدول 6 التقدم المحرز مقابل مؤشرات إدارة الحافظة. وقد تحققت إجمالاً نتائج متباينة. وفي حين أن آخر مستوى للأداء المتعلق بتجهيز طلبات الصرف والسحب لا يختلف عن خط الأساس، فقد تراجع عن السنة الأخيرة، ويرجع ذلك بدرجة كبيرة إلى التحول إلى النظام الجديد للقروض والمنح (فليكس كيوب، Flexcube) في أكتوبر/تشرين الأول 2013، مما أدى إلى حدوث تأخيرات مؤقتة. ولم يطرأ تغيير على المدة الفاصلة بين الموافقة على المشروعات وصرف أول دفعة من الأموال عما كانت عليه في خط الأساس، وذلك بسبب ستة مشروعات واجهت تأخيرات لفترات طويلة (نحو سنتين في المتوسط) قبل دخولها حيز التنفيذ. ومن المتوقع أن تتحسن هذه المؤشرات في السنة المقبلة.
- 25- ومن الناحية الأخرى، تراجع تجاوز المدة المحددة للمشروعات إلى ما دون المستوى المستهدف لعام 2015، وهو ما يعبر عن اتباع إدارة الصندوق نهجاً أكثر صرامة في تمديد المشروعات. وتماشياً مع النتائج المتعلقة بالمنظور الجنساني عند الإنجاز (القسم الثالث)، لا يزال الأداء المتعلق بالتركيز على المنظور الجنساني في التنفيذ مرتفعاً ولا يخرج تقريباً عن حدود المستوى المستهدف. ويتضح أيضاً اتجاه قوي في مؤشر أداء الصندوق كشريك، وهو ما يعبر عن أثر إصلاحات من قبيل الإشراف المباشر وتطبيق اللامركزية في السنوات الأخيرة. ولا تزال المشروعات المعرضة للمخاطر مستقرة عند 17 في المائة من مجموع الحافظة⁶، بينما تحسّنت الاستباقية.

⁶ في نهاية فترة الاستعراض، أي في 30 يونيو/حزيران 2014، كانت حافظة استثمارات الصندوق (التي تشمل 267 مشروعاً نشطاً) تضم 46 مشروعاً من المشروعات التي تعتبر منطوية على "مشكلة فعلية" و16 مشروعاً من المشروعات التي تعتبر منطوية على "مشكلة محتملة".

مؤشرات المستوى 4 من إطار قياس النتائج 2013-2015: إدارة الحافظة

| المؤشرات | سنة الأساس | قيمة خط الأساس | النتائج 2004 | المستوى المستهدف 2015 |
|---|------------|----------------|--------------|-----------------------|
| 4-4 إدارة الحافظة | | | | |
| 1-4-4 الفاصل الزمني بين الموافقة على المشروع وصرف الدفعة الأولى (بالأشهر) | 2011/2010 | 17 | 17 | 14 |
| 2-4-4 مؤشر الاستباقية | 2011/2010 | 50 | 56 | 75 |
| 3-4-4 المشروعات المعرضة للمخاطر | 2011/2010 | 18 | 17 | فيد التنوع |
| 4-4-4 تجاوز المدة المحددة للمشروعات (النسبة المئوية) | 2011/2010 | 22 | 12 | 18 |
| 5-4-4 الوقت المطلوب لتجهيز طلبات السحب (بالأيام) | 2010/2009 | 28 | 29 | 20 |
| 6-4-4 نسبة صرف الأموال - الحافظة الإجمالية | منتصف 2011 | 15.7 | 15.8 | 18 |
| 7-4-4 نسبة صرف الأموال في حال البلدان ذات الأوضاع الهشة ⁽¹⁾ | منتصف 2011 | 15 | 15.3 | 17 |
| 8-4-4 النسبة المئوية للمشروعات التي يصنّف فيها التركيز على المنظور الجنساني في التمييز بأنه مُرضٍ إلى حد ما أو أفضل | منتصف 2011 | 88 | 89 | 90 |
| 9-4-4 النسبة المئوية للمشروعات التي يصنّف فيها أداء الصندوق بأنه مُرضٍ إلى حد ما أو أفضل عند الإنجاز ⁽²⁾ | 2013/2012 | 73 | 96 | 80 |

⁽¹⁾ يمثل هذا الرقم المبالغ المصروفة في قائمة الصندوق بشأن البلدان الهشة.

⁽²⁾ ازدادت أرقام خط الأساس من 71 في المائة بما يتماشى مع المنهجية الجديدة التي يسير عليها مكتب التقييم المستقل في الإبلاغ عن الأداء والتي تستند حالياً إلى مجموعات المشروعات المنجزة.

26- **رصد المشروعات وتقييمها.** يوجز الجدول 7 التقدم المحرز مقابل مؤشرات رصد وتقييم المشروعات. وأدخلت هذه المؤشرات في إطار قياس النتائج 2013-2015 بالمساعدة في معالجة ضعف الأداء المستمر لنظم رصد وتقييم المشروعات، وهي مؤشرات حاسمة لفعالية إدارة المشروعات وتحقيق النتائج. وتكشف النتائج الواردة أدناه عن تحقيق تقدم جيد في جميع المؤشرات، خاصة فيما يتعلق بالوفاء بمتطلبات إجراء استقصاءات أساسية. ويرجع الفضل في تحقيق الكثير من هذه النتائج الإيجابية إلى القوة الدافعة المتولدة عن التركيز الرئيسي على تقييم الأثر في التجديد التاسع. وفي هذا الصدد، تم حتى تاريخه إعداد دليل مرجعي لتقييم الأثر؛ ويجري العمل في إجراء 26 تقييماً لاحقاً للأثر (باستخدام أساليب شبه تجريبية)؛ ويجري وضع تصاميم بحوث لتقييم أثر خمسة مشروعات أخرى باستخدام وسائل التجارب المضبوطة على عينات عشوائية. وبالإضافة إلى ذلك، يعكف الصندوق على تعزيز نظامه للتقدير الذاتي للمشروعات - نظام إدارة النتائج والأثر (انظر الملحق الأول).

الجدول 7

مؤشرات المستوى 4 من إطار قياس النتائج 2013-2015: رصد المشروعات وتقييمها

| المؤشرات | سنة الأساس | قيمة خط الأساس | النتائج | المستوى المستهدف |
|------------|---|----------------|---------|------------------|
| | | | 2014 | 2015 |
| 5-4 | رصد المشروعات وتقييمها | | | |
| 1-5-4 | منتصف 2011 | 23 | 69 | 40 |
| | النسبة المئوية للمشروعات التي توجد بيانات عنها في نظام إدارة النتائج والأثر أو الاستقصاءات الأساسية المماثلة (النسبة المئوية التراكمية) | | | |
| 2-5-4 | منتصف 2011 | 70 | 75 | 95 |
| | النسبة المئوية للمشروعات التي تقدم إلى نظام إدارة النتائج والأثر دراسات استقصائية عن الأثر | | | |
| 3-5-4 | 2010-2011 | 80 | 100 | 90 |
| | جودة تقارير إنجاز المشروعات (النسبة المئوية التي تحصل على تقدير 4 أو أفضل) | | | |

27- التمويل المشترك. يعرض الجدول 8 نسبة التمويل المشترك التي تبلغ 1.22، وهو ما يمثل انخفاضاً عن السنة الأخيرة، ولكنه يتفق مع الاتجاهات الطويلة الأجل. واعترافاً بقيمة التمويل المشترك، لا سيما مساهمته في توسيع النطاق، تم تكثيف جهود تعبئة الموارد بدرجة كبيرة. غير أن الوفاء بالمستوى المستهدف لعام 2015 سينطوي على تحديات وسيتعذر تكرار الحجم الاستثنائي للموارد المحلية التي جرت تعبئتها في الفترة 2010/2011.

الجدول 8

مؤشرات المستوى 4 من إطار قياس النتائج 2013-2015: التمويل المشترك

| المؤشرات | سنة خط الأساس | قيمة خط الأساس | النتائج | المستوى المستهدف |
|----------|----------------------|----------------|---------|------------------|
| | | | 2014 | 2015 |
| 1-6-4 | 2008-2010 | 1.34 | 1.2 | 1.6 |
| | نسبة التمويل المشترك | | | |

سادساً - الفعالية والكفاءة المؤسسيان

28- يعرض الجدول 9 نتائج مؤشرات المستوى 5 من إطار قياس النتائج 2013-2015 التي تغطي الأداء المتعلق بتجديد الموارد، وإدارة الموارد البشرية، وإدارة المخاطر، والكفاءة الإدارية. وتعهد المانحون حتى الآن بمبلغ 1.42 مليار دولار أمريكي، أي ما يعادي 95 في المائة من المستوى المستهدف للتجديد التاسع للصندوق البالغ 1.5 مليار دولار أمريكي، وهو أعلى معدل للتعهدات في تاريخ الصندوق. وتشمل هذه الأرقام تعهدات بمبلغ 353 مليون دولار أمريكي لبرنامج التأقلم لصالح زراعة أصحاب الحيازات الصغيرة، الذي يصبح بذلك أكبر برنامج عالمي لدعم أصحاب الحيازات الصغيرة في التكيف مع تغير المناخ.

29- واسترشادا بنتائج الاستقصاء العالمي للموظفين لعام 2012، اتخذ الصندوق عدداً كبيراً من المبادرات المتعلقة بالموارد البشرية، بما يشمل تعزيز فرص النمو الوظيفي والتناوب، وتنفيذ سياسة جديدة بشأن التعيينات غير المحددة المدة، وتنفيذ إطار للجوائز والتقدير (شبيه بنظام الدفع مقابل الأداء، ويمثل نموذجاً مبتكراً في منظومة الأمم المتحدة). ويبلغ متوسط مدة الانتهاء من التعيينات في فئة الوظائف الفنية 109 أيام، بانخفاض نسبته 25 في المائة عن خط الأساس المحدد في إطار القياس النتائج لعام 2012، وتقريب هذه النسبة كثيراً من المستوى المستهدف في إطار قياس النتائج، وهو 100 يوم. وبالرغم من أن نتائج مؤشرات التوازن الجغرافي والجنساني لم تتغير عن مستوياتها في السنة الأخيرة، فقد بدأت الجهود الأخيرة المبذولة في هذا المجال تؤتي ثمارها: وستشكل النساء 33 في المائة من فريق الإدارة العليا (نصف نواب رئيس الصندوق المساعدين حالياً من النساء)؛ ونصف فريق الإدارة العليا من الدول الأعضاء في القائمة بآء أو القائمة جيم.

30- وازداد الاهتمام بإدارة المخاطر، وهو ما تجسّد في تراجع عدد توصيات المراجعة المتأخرة ذات الأولوية العليا من 21 (خط أساس إطار قياس النتائج) إلى أدنى مستوى تاريخي لها، وهو "صفر"، بينما انخفض عدد توصيات المراجعة الجديدة ذات الأولوية العليا من 33 في عام 2012 إلى 5 في عام 2014.

مؤشرات المستوى 5 من إطار قياس النتائج 2013-2015: الفعالية والكفاءة المؤسسيات

| المؤشر | خط أساس إطار قياس النتائج | النتائج لعام 2014 | المستوى المستهدف لعام 2015 |
|------------|--|----------------------|----------------------------------|
| 1-5 | تحسين تعبئة الموارد وإدارتها | | |
| 1-1-5 | النسبة المئوية المتحققة من المستوى المستهدف للتجديد التاسع | 95 | 100 |
| 2-5 | تحسين إدارة الموارد البشرية | | |
| 1-2-5 | مؤشر انخراط الموظفين: نسبة الموظفين المنخرطين إيجابياً في أهداف الصندوق | 75 | 75 |
| 2-2-5 | نسبة العاملين من الدول الأعضاء المدرجة في القائمتين باء وجيم | 40 | 40 |
| 3-2-5 | نسبة النساء اللاتي يشغلن وظائف فنية من الفئة ف-5 فما فوقها | 29 | 35 |
| 4-2-5 | الوقت الذي يستغرقه شغل الوظائف الفنية الشاغرة (بالأيام) | 109 | 100 |
| 3-5 | تحسين إدارة المخاطر | | |
| 1-3-5 | عدد الإجراءات المتأخرة بشأن توصيات المراجعة الداخلية ذات الأولوية العليا | 0 | 15 |
| 4-5 | تحسين الكفاءة الإدارية | | |
| 1-4-5 | نسبة الميزانية الإدارية إلى حجم البرنامج المزمع للقروض والمنح | 14.1 | 12.5 |
| 2-4-5 | حصة موارد الميزانية المخصصة لكل من: (خط الأساس 2011) | | |
| | المجموعة 1 | 62 | 65 |
| | المجموعة 2 | 7 | 9 |
| | المجموعة 3 | 23 | 20 |
| | المجموعة 4 | 8 | 6 |
| 3-4-5 | النسبة بين الوظائف المدرجة في الميزانية ومجموع الوظائف المدرجة في الميزانية في: | | |
| | المجموعة 1 | 57 | 61 |
| | المجموعة 2 | 7 | 9 |
| | المجموعة 3 | 25 | 22 |
| | المجموعة 4 | 11 | 8 |
| 4-4-5 | نسبة الموظفين الممولين من الميزانية في مكاتب الصندوق إلى الموظفين الممولين في شعب البرامج القطرية | 38 | 45 |
| 5-4-5 | النسبة بين النفقات الإدارية الفعلية (بما فيها النفقات الممولة من رسوم الإدارة) وبرنامج القروض والمنح السنوي الممول من الصندوق بالإضافة إلى قيمة البرامج والمشروعات التي يديرها الصندوق بتمويل من وكالات أخرى | 14.7 | 12.5 |
| 6-4-5 | النسبة بين النفقات الإدارية الفعلية (بما في ذلك النفقات الممولة من رسوم الإدارة) مخصصاً منها الإتفاق الفعلي على "الدعم التقني" للدول الأعضاء النامية وبرنامج العمل المتكامل | 12.5 | 10.6 |
| 7-4-5 | نسبة النفقات الإدارية (بما في ذلك النفقات الممولة من رسوم الإدارة) إلى المبالغ السنوية المصروفة | 22.1 | 18.8 |
| 8-4-5 | نسبة التكاليف الفعلية لموظفي فئات الخدمات العامة إلى مجموع تكاليف الموظفين | 30 | 25 |

المصدر: قواعد بيانات المنظمة.

31- وتماشياً مع التزامات التجديد التاسع لموارد الصندوق، بُذلت جهود لتحقيق وفورات في التكاليف في مجالات، مثل خدمات الترجمة الفورية والترجمة التحريرية، والسفر، والتوريد والشؤون الإدارية. وتيسيراً لتحديد فرص الترشيد في المستقبل، استحدثت مؤشرات جديدة للكفاءة في أساليب العمل الرئيسية (وهي تمثل أيضاً أحد التزامات التجديد التاسع). ولا تزال حصة الوظائف المقررة في المكاتب القطرية للصندوق آخذة في الازدياد، ويعبر ذلك عن جهود الصندوق للدفع نحو تحقيق اللامركزية. وبينما لم تتغير إجمالاً بعض مؤشرات الكفاءة عن السنة الأخيرة (وهو ما يرجع في جانب منه إلى النفقات الأولية المرتبطة بخطة عمل الصندوق لتعزيز الكفاءة التشغيلية والمؤسسية)، تكشف نسبة الميزانية الإدارية للصندوق إلى برنامج القروض والمنح المزمع لعام 2015 عن تحسن ملحوظ.

تقرير بشأن التزامات فترة التجديد التاسع لموارد الصندوق

يوفر هذا التقرير موجزاً للتقدم المحرز في تنفيذ التزامات التجديد التاسع للموارد مغطياً الفترة من يناير/كانون الثاني 2013 وحتى أغسطس/آب 2014. وترصد إدارة الصندوق التقدم المحرز مقابل هذه الالتزامات على أساس ربع سنوي من أجل تحديد القضايا التي تواجه التنفيذ وعلاجها. وتعتبر الحالة الكلية للتنفيذ إيجابية. وتشير التقارير إلى أن كل الالتزامات إما في مسارها المقرر أو أنها تواجه قضايا محدودة في التنفيذ يجري علاجها من قبل الدوائر المسؤولة.

الجدول 1
موجز حالة تنفيذ التزامات الموارد لفترة التجديد التاسع لموارد الصندوق حتى أغسطس/آب 2014

| المجال | مجموع النتائج المتوخاة | في المسار المقرر (أخضر) | قضايا محدودة (أصفر) | قضايا رئيسية (أحمر) |
|---|------------------------|-------------------------|---------------------|---------------------|
| 1 - زيادة الفعالية التشغيلية للصندوق | 32 | 21 (66%) | 11 (34%) | - |
| 2 - زيادة الكفاءة والفعالية المؤسسيين للصندوق | 10 | 7 (70%) | 3 (30%) | - |
| 3 - تعزيز الإدارة والقدرات المالية للصندوق | 7 | 6 (86%) | 1 (14%) | - |
| 4 - تعزيز نظام إدارة النتائج في الصندوق | 7 | 7 (100%) | - | - |
| المجموع (في المائة من المجموع) | 56 | 41 (73%) | 15 (27%) | - |

الجدول 2
التقرير المفصل بشأن تنفيذ التزامات الموارد لفترة التجديد التاسع لموارد الصندوق في أغسطس/آب 2014

| مجال الإصلاح | الالتزامات الرئيسية: | الإطار الزمني | الإبلاغ | الوضع في أغسطس/آب من 2014 |
|--|---|---------------|--|---------------------------|
| 1. زيادة الفعالية التشغيلية للصندوق | تعزيز القيادة والملكية القطريين | جار | سنويا عن طريق تقرير الفعالية الإنمائية للصندوق عند إجراء استعراض منتصف المدة لفترة التجديد التاسع لموارد الصندوق | أصفر |
| 2- تعزيز الاعتماد على النظم وهياكل التنفيذ القطرية وزيادته حيثما أمكن. | تعزيز الاعتماد على النظم وهياكل التنفيذ القطرية وزيادته حيثما أمكن. | جار | سنويا عن طريق تقرير الفعالية الإنمائية للصندوق عند إجراء استعراض منتصف المدة لفترة التجديد التاسع لموارد الصندوق | أخضر |

| الوضع في أغسطس/آب من 2014 | الإبلاغ | الإطار الزمني | الالتزامات الرئيسية: | مجالات الإصلاح |
|---------------------------------|--|---------------|--|------------------------------------|
| | | بوسان | | |
| أخضر | سنويا عن طريق تقرير الفعالية الإنمائية للصندوق عند إجراء استعراض منتصف المدة لفترة التجديد التاسع لموارد الصندوق بوسان | جار | 3- رفع مستوى التعاون التقني المنفذ من قبل الصندوق من خلال البرمج المنسقة. | |
| أصفر | سنويا عن طريق تقرير الفعالية الإنمائية للصندوق عند إجراء استعراض منتصف المدة لفترة التجديد التاسع لموارد الصندوق | جار | 4- تعزيز تجهيز البرامج القطرية، وعمليات الرصد والإدارة من أجل ضمان الاهتمام المنهجي بتوسيع النطاق، وبناء شراكات أوسع، وإجراء تحليل أدق للسياسات، والمشاركة بدور أنشط في حوار السياسات الوطنية بشأن الزراعة والتنمية الريفية. | توسيع النطاق |
| أخضر | سنويا عن طريق تقرير الفعالية الإنمائية للصندوق عند إجراء استعراض منتصف المدة لفترة التجديد التاسع لموارد الصندوق | جار | 5- تعزيز عمليات إدارة المعرفة لدعم قدرة الصندوق على اقتناص وتسخير أفضل للمعرفة المستندة إلى الدلائل لأغراض توسيع النطاق. | |
| أخضر | سنويا عن طريق تقرير الفعالية الإنمائية للصندوق عند إجراء استعراض منتصف المدة لفترة التجديد التاسع لموارد الصندوق | جار | 6- زيادة الانخراط في حوار السياسات من أجل تهيئة بيئة عمل ريفية مواتية تمكن أصحاب الحيازات الصغيرة والفقراء الريفيين من الوصول بشكل أفضل إلى الأسواق وسلاسل القيمة. | القطاع الخاص |
| أخضر | سنويا عن طريق تقرير الفعالية الإنمائية للصندوق عند إجراء استعراض منتصف المدة لفترة التجديد التاسع لموارد الصندوق | جار | 7- إشراك الجهات الفاعلة في القطاع الخاص بصورة أكثر انتظاما في البرمجة القطرية والبرمجة على مستوى المشروعات لزيادة استثماراتها المستدامة لصالح الفقراء في المناطق الريفية. | |
| أصفر | سنويا عن طريق تقرير الفعالية الإنمائية للصندوق عند إجراء استعراض منتصف المدة لفترة التجديد التاسع لموارد الصندوق | جار | 8- زيادة أنشطة تكنولوجيا المعلومات والاتصالات في البرامج التي يدعمها الصندوق. | |
| أخضر | سنويا عن طريق تقرير الفعالية الإنمائية للصندوق عند إجراء استعراض منتصف المدة لفترة التجديد التاسع لموارد الصندوق | جار | 9- تعزيز تحليل قضايا المساواة بين الجنسين وتمكين المرأة في عمليات الصندوق من أجل تحقيق أداء أقوى وأكثر توازنا في هذا الصدد، وتعزيز فرص اقتصادية أوسع أمام نساء الريف. | المساواة بين الجنسين وتمكين المرأة |
| أخضر | سنويا عن طريق تقرير الفعالية الإنمائية للصندوق عند إجراء استعراض منتصف المدة لفترة التجديد التاسع لموارد الصندوق | جار | 10- تعزيز المؤشرات الرامية إلى قياس النتائج والأثر فيما يتعلق بالمساواة بين الجنسين وتمكين المرأة. | |
| أخضر | سنويا عن طريق تقرير الفعالية الإنمائية للصندوق عند إجراء استعراض منتصف المدة لفترة التجديد التاسع لموارد الصندوق | جار | 11- وتحسين قدرات الصندوق على توثيق ونشر الخبرات الميدانية بشأن المساواة بين الجنسين وتمكين المرأة، وتعزيز جهوده الرامية إلى استقطاب التأيد في هذا المجال. | |

| الوضع في أغسطس/آب من 2014 | الإبلاغ | الإطار الزمني | الالتزامات الرئيسية: | مجالات الإصلاح |
|---------------------------|--|---------------|--|--|
| أخضر | سنويا عن طريق تقرير الفعالية الإنمائية للصندوق عند إجراء استعراض منتصف المدة لفترة التجديد التاسع لموارد الصندوق | جار | 12- تعزيز تحليل القضايا البيئية وقضايا تغير المناخ في عمليات الصندوق دعما للنهج الابتكارية للسمود في وجه تغير المناخ والاستخدام المستدام للموارد الطبيعية. | تغير المناخ والإدارة المستدامة للموارد البيئية |
| أخضر | سنويا عن طريق تقرير الفعالية الإنمائية للصندوق عند إجراء استعراض منتصف المدة لفترة التجديد التاسع لموارد الصندوق | جار | 13- مساعدة المنتجين من أصحاب الحيازات الصغيرة على الاستفادة من التمويل المخصص لتغير المناخ وغيره من حوافز التكيف مع تغير المناخ والتخفيف من آثاره، بما في ذلك من خلال برنامج التأقلم لصالح زراعة أصحاب الحيازات الصغيرة. | |
| أخضر | سنويا عن طريق تقرير الفعالية الإنمائية للصندوق عند إجراء استعراض منتصف المدة لفترة التجديد التاسع لموارد الصندوق | جار | 14- ضمان استخدام المساهمات التكميلية في دعم تنفيذ برنامج التأقلم لصالح زراعة أصحاب الحيازات الصغيرة. | |
| أصفر | سنويا عن طريق تقرير الفعالية الإنمائية للصندوق عند إجراء استعراض منتصف المدة لفترة التجديد التاسع لموارد الصندوق | جار | 15- تعزيز قدرة الصندوق على إدارة المعرفة واستقطاب التأيد وإرساء الشراكات الخاصة بتغير المناخ والبيئة وإدارة الموارد الطبيعية. | |
| أصفر | سنويا عن طريق تقرير الفعالية الإنمائية للصندوق عند إجراء استعراض منتصف المدة لفترة التجديد التاسع لموارد الصندوق | جار | 16- تعزيز تقديرات العوائد الاقتصادية على الاستثمار خلال تصميم المشروعات، مع الاعتراف أيضا بالحاجة إلى ضمان تلبية الأهداف الاجتماعية والبيئية. | كفاءة المشروعات |
| أخضر | سنويا عن طريق تقرير الفعالية الإنمائية للصندوق عند إجراء استعراض منتصف المدة لفترة التجديد التاسع لموارد الصندوق | جار | 17- تنفيذ جدول أعمال توسيع النطاق. | |
| أصفر | سنويا عن طريق تقرير الفعالية الإنمائية للصندوق عند إجراء استعراض منتصف المدة لفترة التجديد التاسع لموارد الصندوق | جار | 18- الحد من تأخر دورة المشروعات. | |
| أخضر | سنويا عن طريق تقرير الفعالية الإنمائية للصندوق عند إجراء استعراض منتصف المدة لفترة التجديد التاسع لموارد الصندوق | جار | 19- فتح المزيد من المكاتب القطرية بما يتماشى مع سياسة واستراتيجية الحضور القطري للصندوق، وضمان التفويض الملائم للسلطات على المستوى القطري والفعالية التكاليفية في إنشاء وتشغيل المكاتب القطرية. | اللامركزية على المستوى القطري |
| أخضر | سنويا عن طريق تقرير الفعالية الإنمائية للصندوق عند إجراء استعراض منتصف المدة لفترة التجديد التاسع لموارد الصندوق | جار | 20- تعزيز إدارة المكاتب القطرية وتنسيقها، بما في ذلك استخدام الحوافز لتشجيع انتداب الموظفين المعيّنين دوليا إليها وتفويضها صلاحيات كافية لاتخاذ القرارات التي تمكنها من العمل بفعالية وكفاءة. | |
| أصفر | سنويا عن طريق تقرير الفعالية الإنمائية للصندوق عند إجراء استعراض منتصف المدة لفترة التجديد التاسع لموارد الصندوق | جار | 21- تبني نهج مرن لتصميم البرامج ودعم تنفيذها في الدول الهشة مع تركيز أقوى على بناء قدرات المؤسسات المجتمعية والحكومية، بما في ذلك من خلال ترتيبات الحضور القطري الملائمة، والتعاون الوثيق مع الجهات الشريكة | الدول الهشة |

| الوضع في أغسطس/آب من 2014 | الإبلاغ | الإطار الزمني | الالتزامات الرئيسية: | مجالات الإصلاح |
|---------------------------------|--|---------------|---|---|
| | | | الثنائية والمتعددة الأطراف. | |
| أصفر | سنويا عن طريق تقرير الفعالية الإنمائية للصندوق عند إجراء استعراض منتصف المدة لفترة التجديد التاسع لموارد الصندوق | جار | 22- تعزيز جودة تصميم البرامج ودعم التنفيذ في الدول الهشة من خلال إجراء تحليل أكثر عمقا لأسباب الهشاشة. | |
| أصفر | سنويا عن طريق تقرير الفعالية الإنمائية للصندوق عند إجراء استعراض منتصف المدة لفترة التجديد التاسع لموارد الصندوق | جار | 23- ضمان بساطة أهداف وأنشطة المشروعات في الدول الهشة. | |
| أصفر | سنويا عن طريق تقرير الفعالية الإنمائية للصندوق عند إجراء استعراض منتصف المدة لفترة التجديد التاسع لموارد الصندوق | جار | 24- تعزيز تطبيق إدارة المخاطر في سياق المشروعات في الدول الهشة، بما في ذلك سلامة قوة العمل. | |
| أصفر | سنويا عن طريق تقرير الفعالية الإنمائية للصندوق عند إجراء استعراض منتصف المدة لفترة التجديد التاسع لموارد الصندوق | جار | 25- تعزيز نظم الرصد والتقييم الوطنية عن طريق تحسين قدرة موظفي إدارة المشروعات وشركاء التنفيذ، وخاصة عند الاستهلال والتنفيذ الأولي للمشروعات من خلال إشراك منتظم لخبراء الرصد والتقييم خلال بعثات التصميم والإشراف. | النظم الوطنية للرصد والتقييم |
| أخضر | سنويا عن طريق تقرير الفعالية الإنمائية للصندوق عند إجراء استعراض منتصف المدة لفترة التجديد التاسع لموارد الصندوق | 2013 | 26- إيجاد وظيفة تتسابق مؤسسية مع تأمين ما يلزمها من موارد كافية لضمان السعي إلى تعزيز التعاون بين بلدان الجنوب والتعاون الثلاثي بأسلوب استراتيجي وتعميمه بصورة واسعة في جميع البرامج القطرية وتجديره في قاعدة صلبة تستند إلى الأدلة. | التعاون بين بلدان الجنوب والتعاون الثلاثي |
| أخضر | تقرير الفعالية الإنمائية للصندوق لعام 2013 عند إجراء استعراض منتصف المدة لفترة التجديد التاسع لموارد الصندوق | 2013 | 27- تطوير حوافز الموظفين للسعي بصورة استباقية لتحقيق التعاون بين بلدان الجنوب والتعاون الثلاثي والترويج له. | |
| أخضر | سنويا عن طريق تقرير الفعالية الإنمائية للصندوق عند إجراء استعراض منتصف المدة لفترة التجديد التاسع لموارد الصندوق | جار | 28- زيادة التركيز على الشراكات الاستراتيجية طويلة الأمد، وعلى وجه الخصوص مع منظمة الأغذية والزراعة للأمم المتحدة وبرنامج الغذاء العالمي، بهدف المساهمة في ضمان نجاح لجنة الأمن الغذائي العالمي، وتعزيز البرمجة القطرية، ورفع الكفاءة من خلال مبادرة الترخيم المشتركة. | الشراكات والمناصرة |
| أخضر | سنويا عن طريق تقرير الفعالية الإنمائية للصندوق عند إجراء استعراض منتصف المدة لفترة التجديد التاسع لموارد الصندوق | جار | 29- تعزيز الشراكات مع المصارف الإنمائية متعددة الأطراف، والجماعة الاستشارية للبحوث الزراعية الدولية، والوكالات الإنمائية الثنائية، والمنتدى العالمي للمانحين من أجل التنمية الريفية والمؤسسات، والمنظمات غير الحكومية، ورباطات المزارعين، والقطاع الخاص. | |
| أخضر | سنويا عن طريق تقرير الفعالية الإنمائية للصندوق | جار | 30- تكثيف الإخراط في محافل صنع السياسات والمناصرة العالمية، من قبيل | |

| الوضع في أغسطس/آب من 2014 | الإبلاغ | الإطار الزمني | الالتزامات الرئيسية: | مجالات الإصلاح |
|---------------------------------|---|---------------|--|-----------------------|
| | عند إجراء استعراض منتصف المدة لفترة التجديد التاسع لموارد الصندوق | | مجموعة العشرين، التي لها دور رئيسي في تشكيل البنيان الإنمائي الدولي. | |
| أخضر | سنوات عن طريق تقرير الفعالية الإنمائية للصندوق | جار | 31- تكثيف تحديد المبادرات العالمية الجديدة ذات الصلة التي تنطوي على إمكانات كبيرة في استقطاب التأييد والانخراط فيها. | |
| أخضر | عند إجراء استعراض منتصف المدة لفترة التجديد التاسع لموارد الصندوق | | | |
| أخضر | سنوات عن طريق تقرير الفعالية الإنمائية للصندوق | جار | 32- دعم جهود توسيع منظورات حوار السياسات العالمية والمحلية حول زراعة الحيازات الصغيرة، والأمن الغذائي والتغذوي، والحد من الفقر الريفي، لا سيما من منظور الفقراء الريفيين ومنظمات المزارعين. | |
| | عند إجراء استعراض منتصف المدة لفترة التجديد التاسع لموارد الصندوق | | | |
| | | | <i>2. زيادة الكفاءة والفعالية المؤسسيين للصندوق</i> | |
| أصفر | تقرير الفعالية الإنمائية للصندوق لعام 2013 | 2013 | 33- إدخال نظام ملائم للغرض ومتسم بالكفاءة في تسجيل وقت الموظفين لقياس التكاليف الكاملة لأداء الأنشطة وعمليات الأعمال الرئيسية. | الكفاءة المؤسسية |
| أصفر | عند إجراء استعراض منتصف المدة لفترة التجديد التاسع لموارد الصندوق | | | |
| أصفر | تقرير الفعالية الإنمائية للصندوق لعام 2013 | 2013 | 34- تطوير مؤشرات كفاءة عمليات الأعمال الرئيسية ومعاييرها المرجعية لتيسير تحديد الفرص الرامية إلى تبسيط العمليات وتوفير التكاليف. | |
| أخضر | عند إجراء استعراض منتصف المدة لفترة التجديد التاسع لموارد الصندوق | | | |
| أخضر | تقرير الفعالية الإنمائية للصندوق لعام 2013 | 2013 | 35- العمل مع المجلس التنفيذي لتحري الفرص المتاحة لتقليص النفقات المتعلقة بعمليات الهيئات الرئاسية للصندوق. | |
| أخضر | عند إجراء استعراض منتصف المدة لفترة التجديد التاسع لموارد الصندوق | | | |
| أخضر | تقرير الفعالية الإنمائية للصندوق لعام 2013 | 2013 | 36- إدراج توصيات التقييم المؤسسي لكفاءة الصندوق في جدول أعمال التغيير والإصلاح فيه، وتعزيز مؤشرات قياس الأداء فيما يتعلق بالكفاءة، بما يشمل معدلات الكفاءة في الصندوق تبعاً لذلك. | |
| أصفر | عند إجراء استعراض منتصف المدة لفترة التجديد التاسع لموارد الصندوق | | | |
| أصفر | تقرير الفعالية الإنمائية للصندوق لعام 2013 | 2013 | 37- تبسيط عمليات الصندوق وتدفقات مسار العمل فيه عن طريق تبني تكنولوجيات معلومات واتصالات محسنة. | |
| أخضر | عند إجراء استعراض منتصف المدة لفترة التجديد التاسع لموارد الصندوق | | | |
| أخضر | تقرير الفعالية الإنمائية للصندوق لعام 2013 | 2013 | 38- تقدير القيمة المضافة لعمليات الأعمال، وإمكانية تبني نماذج إيصال بديلة تتسم بقدر أكبر من فعالية التكاليف، بما في ذلك من خلال مبادرات الترخيم المشتركة مع الوكالتين اللتين تتخذان من روما مقراً لهما. | |
| أخضر | عند إجراء استعراض منتصف المدة لفترة التجديد التاسع لموارد الصندوق | | | |
| أخضر | تقرير الفعالية الإنمائية للصندوق لعام 2013 وما بعده | 2013 وما بعده | 39- إبلاغ الهيئات الرئاسية في الصندوق عن التقدم المحرز على خلفية أهداف الكفاءة الموضوعية لفترة التجديد التاسع لموارد الصندوق، بما في ذلك توفير التكاليف، من خلال التقرير السنوي عن الفعالية الإنمائية للصندوق. | |
| أخضر | سنوات عن طريق تقرير الفعالية الإنمائية للصندوق | جار | 40- تعزيز وتعميق الإصلاحات المستكملة في فترة التجديد الثامن للموارد. | إصلاح الموارد البشرية |

| الوضع في أغسطس/آب من 2014 | الإبلاغ | الإطار الزمني | الالتزامات الرئيسية: | مجالات الإصلاح |
|--|---|---------------|--|--------------------|
| | عند إجراء استعراض منتصف المدة لفترة التجديد التاسع لموارد الصندوق | | | |
| أخضر | سنويا عن طريق تقرير الفعالية الإنمائية للصندوق عند إجراء استعراض منتصف المدة لفترة التجديد التاسع لموارد الصندوق | جار | 41- تزويد الصندوق بالموارد والأدوات اللازمة للترويج للكفاءة والمساواة بين الجنسين في سياسته الخاصة بإدارة الموارد البشرية وتعزيز التوازن الجنساني والجغرافي في التوظيف. | |
| أخضر | سنويا عن طريق تقرير الفعالية الإنمائية للصندوق عند إجراء استعراض منتصف المدة لفترة التجديد التاسع لموارد الصندوق | جار | 42- مع الإبقاء على الاتساق مع النظام الموحد للأمم المتحدة، الاستمرار في تحري فرص المرونة في نظام الصندوق للتعويضات والمزايا لكل الموظفين بغرض ضمان تحديد المستويات الملائمة من التعويضات ووضع نظم للمكافآت المستندة إلى الأداء باعتبارها السبيل إلى تحقيق أهداف الكفاءة المؤسسية. ويشمل ذلك بذل جهود من قبيل المشاركة بدور نشط في لجنة مسح الرواتب التابعة للجنة الخدمة المدنية الدولية للفترة 2011-2012 فيما يتعلق بمرتبات موظفي فئة الخدمات العامة المحليين في روما، وحث لجنة الخدمة المدنية الدولية على ضمان مستويات التعويض الملائمة للموظفين الفنيين، وتجريب نموذج الدفع على أساس الأداء بالتعاون مع لجنة الخدمة المدنية الدولية. | |
| <i>3. تعزيز الإدارة والقدرات المالية للصندوق</i> | | | | |
| أخضر | لجنة مراجعة الحسابات دورة المجلس التنفيذي في أبريل/نيسان 2013 عند إجراء استعراض منتصف المدة لفترة التجديد التاسع لموارد الصندوق | 2013 | 43- إنشاء نموذج مالي معزز يستند إلى نهج التدفقات النقدية المستدامة بدءاً من 1 يناير/كانون الثاني 2013. وابتغاء لتحقيق هذا الغرض، سيتم تعزيز قدرات شعبة خدمات الخزائنة وإجراء استعراض لنموذج المالي الحالي لتحسين مرونته ومثابته ومواءمته لنماذج الإسقاطات المالية المستخدمة في المؤسسات المالية الدولية الأخرى. | نموذج مالي للصندوق |
| أخضر | عرض مقترح على لجنة مراجعة الحسابات المجلس التنفيذي: 2013 | 2013 | 44- عرض مقترح على المجلس التنفيذي يتعلق بالاستخدام المستقبلي لسلطة الالتزام بالموارد مقدماً ما أن يتم تنفيذ نهج التدفقات النقدية المستدامة بصورة كاملة. وحتى ذلك الحين، سيستمر الاستخدام الحالي لسلطة الالتزام بالموارد مقدماً والإبلاغ عنها والمصادقة عليها. | |
| أخضر | عرض مقترح على لجنة مراجعة الحسابات المجلس التنفيذي: 2013 | 2013 | 45- عرض مقترح على المجلس التنفيذي عن كيفية تحديد المسؤولية عن تعويض المبالغ الضائعة نتيجة لتبني إطار القدرة على تحمل الديون بين الجهات المانحة بدءاً من التجديد العاشر للموارد. | |

| الوضع في أغسطس/آب من 2014 | الإبلاغ | الإطار الزمني | الالتزامات الرئيسية: | مجالات الإصلاح |
|---|--|-------------------------|--|--|
| أخضر | مقترح مقدم إلى المجلس التنفيذي في 2012 | 2013 وما بعده | 46- زيادة الموارد الداخلية المتاحة لدعم برنامج قروض ومنح الصندوق في فترة التجديد التاسع للموارد وفقا لقرار المجلس التنفيذي في دورته الرابعة بعد المائة بشأن إجراء استعراض شامل لسياسات الإقراض ومعاييره في الصندوق في عام 2012، والمواءمة قدر المستطاع بين شروط الإقراض المعمول بها في الصندوق وشروط الإقراض في المؤسسة الدولية للتنمية والبنك الدولي للإنشاء والتعمير، مع مراعاة الطابع الخاص للصندوق حسبما ورد في اتفاقية إنشاء الصندوق. | تعبئة الموارد الداخلية |
| أصفر | - عرض مقترح على لجنة مراجعة الحسابات والمجلس التنفيذي عند الاقتضاء | جار | 47- تعزيز الموارد الداخلية في الصندوق عن طريق التماس متأخرات القروض والمساهمات، وتحري إمكانية سداد القروض مع الدول الأعضاء المقترضة المهمة. | |
| أخضر | - عرض المقترح على مجلس المحافظين والمجلس التنفيذي حسب الاقتضاء | جار | 48- إشراك دول ومجموعات دول غير أعضاء للمساهمة في و/أو الانضمام إلى الصندوق. | الجهات المانحة السيادية الجديدة وطرائق التمويل البديلة |
| أخضر | - عرض المقترح على مجلس المجلس التنفيذي حسب الاقتضاء | جار | 49- تحري إمكانية زيادة التمويل من مصادر أخرى تعرض على المجلس التنفيذي، شريطة ألا يترتب على الاتفاقات ذات الصلة أي آثار على تسيير الصندوق. | |
| <i>4. تعزيز نظام إدارة النتائج في الصندوق</i> | | | | |
| أخضر | سنويا عن طريق تقرير الفعالية الإنمائية للصندوق عند إجراء استعراض منتصف المدة لفترة التجديد التاسع لموارد الصندوق | جار | 50- رفع مستوى الامتثال من خلال الطلب من المشروعات إجراء مسح خط أساس بنهاية السنة الأولى من التنفيذ. | تقييم الأثر |
| أخضر | سنويا عن طريق تقرير الفعالية الإنمائية للصندوق عند إجراء استعراض منتصف المدة لفترة التجديد التاسع لموارد الصندوق | جار | 51- السعي بصورة نشطة لإرساء الشراكات مع المؤسسات المتخصصة في تقييم الأثر وتعبئة الموارد لتنمية القدرات الداخلية الملائمة لإجراء/إدارة أعمال تقييم الأثر. | |
| أخضر | تقديم وثيقة إلى المجلس التنفيذي في عام 2012 | ديسمبر/كانون الأول 2012 | 52- عرض وثيقة إعلامية على المجلس التنفيذي بشأن المنهجيات التي سيستخدمها الصندوق في إجراء تقييمات الأثر وقياس المؤشرات الجديدة على مستوى الأثر في إطار قياس النتائج للفترة 2013-2015. | |
| أخضر | عن طريق تقرير نواتج عمل الصندوق المقدم إلى المجلس التنفيذي اعتبارا من عام 2014 وما بعده | 2013 وما بعده | 53- إجراء وصياغة والإبلاغ عن حوالي 30 مسحا من مسوحات الأثر على مدة فترة التجديد التاسع للموارد. وستستخدم ثلاثة إلى ستة مسوحات من هذه | |

| الوضع في أغسطس/آب من 2014 | الإبلاغ | الإطار الزمني | الالتزامات الرئيسية: | مجالات الإصلاح |
|---------------------------------|---|-----------------|---|--------------------|
| | | | المسوحات تجارب موجهة تستخدم عينات عشوائية أو غيرها المنهجيات المشابهة المثبتة وفقا لفرص تقاسم التكاليف المتاحة واهتمام وتوفر المؤسسات المتخصصة في تقييم الأثر لدعم هذا العمل. | |
| أخضر | عرض المقترح على المجلس التنفيذي في شهر أبريل/نيسان 2013 | أبريل/نيسان 013 | 54- استعراض وتعزيز الآليات لأغراض الإبلاغ عن النتائج للهيئات الرئاسية الموجهة نحو شروحات أكثر إيجازا تركز على الأثر والمخرجات المتحققة. | الإبلاغ عن النتائج |
| أخضر | سنويا عن طريق تقرير الفعالية الإنمائية للصندوق عند إجراء استعراض منتصف المدة لفترة التجديد التاسع لموارد الصندوق | 2013 وما بعده | 55- إبلاغ المجلس التنفيذي ولجنة التقييم سنويا عن الأداء على خلفية مؤشرات وأهداف إطار قياس النتائج للفترة 2013-2015 من خلال تقرير الفعالية الإنمائية للصندوق. | |
| أخضر | - رفع تقرير إلى لجنة مراجعة الحسابات سنويا - رفع تقرير سنوي بشأن أنشطة إدارة المخاطر المؤسسية في الصندوق إلى المجلس التنفيذي | سنوي | 56- إبلاغ المجلس التنفيذي سنويا من خلال لجنة مراجعة الحسابات عن أنشطة إدارة المخاطر المؤسسية في الصندوق.. | |

التقرير السنوي عن سياسة الصندوق بشأن المساواة بين الجنسين وتمكين المرأة

1- يقوم هذا الملحق بالإبلاغ عن التقدم المحرز في تنفيذ سياسة الصندوق بشأن المساواة بين الجنسين وتمكين المرأة.

ألف - النتائج المتحققة فيما يتعلق بالأهداف الاستراتيجية

2- استمر ازدياد تمثيل النساء بين متلقي الخدمات من المشروعات التي يدعمها الصندوق من الناحية العددية (إذ ارتفع من 28 مليون في عام 2011 إلى 49 مليون في عام 2013). وتشكل النساء الآن ما يقرب من نصف مجموع المستفيدين (انظر الجدول 3 في متن التقرير). وتستمر النساء في الهيمنة على التدريب على الأعمال والمبادرات الفردية ومواضيع الإدارة المجتمعية، ويشكلن حوالي نصف أولئك الذين يتلقون تدريباً على ممارسات الإنتاج المحصول والحيواني. وعلى الرغم من أن عدد النساء اللواتي ينخرطن في الخدمات المالية الريفية كمقترضات ينمو، إلا أن حصتهن النسبية تتراجع.

3- في العام الدولي للزراعة الأسرية، روج الصندوق لمنهجيات أسرية لإطلاق العنان لإمكانيات الزراعة الأسرية. ومن خلال تمكين أفراد الأسر من خلق رؤية مشتركة، تحاول هذه المنهجيات تجميع الاستراتيجيات، التي غالباً ما تكون مشتتة والتي يتبعها الرجال والنساء، والشباب والبالغون، في استراتيجية واحدة متسقة لسبل العيش. ومن خلال القيام بذلك. يمكن لهذه المنهجيات أن تمكن الأسر من تحقيق إمكانياتها الإنمائية، وخلق نُظم لسبل العيش الريفية وزراعة الحيازات الصغيرة تتسم بقدر أكبر من القوة والصمود والاستدامة. وقد عُقدت أحداث لإدارة المعرفة وبناء القدرات في ملاوي، وموزامبيق وأوغندا مستفيدة من دعم مالي تقدمت به حكومة اليابان وبرنامج التأقلم لصالح زراعة أصحاب الحيازات الصغيرة.

4- أطلقت إدارة الصندوق جوائز التمايز بين الجنسين عام 2013 اعترافاً منها بأفضل المشروعات أداء في معالجة جوانب انعدام المساواة بين الجنسين وتمكين المرأة في كل إقليم. وقد عقد حدث خاص يوم 25 نوفمبر/تشرين الثاني 2013 وهو اليوم الدولي للقضاء على العنف ضد المرأة. وأما المشروعات الفائزة بالجائزة لعام 2013 فكانت مشروع إدارة الموارد المجتمعية في سونامغناج في بنغلاديش، ومشروع التحديث والتنمية الريفية في الإقليم الشرقي من السلفادور، وبرنامج النمو الريفي في شمال غانا، وبرنامج إدارة الموارد في غرب السودان في السودان، وبرنامج دعم سبل العيش في المقاطعات في أوغندا.

باء - النتائج المتحققة فيما يتعلق بخطة التنفيذ

5- تتفقد سياسة المساواة بين الجنسين من خلال خمسة مجالات للعمل، يتسم كل منها بمؤشرات مخرجات محدّدة. وتتعلق مجالات العمل من 1 إلى 3 بالأنشطة الرئيسية للصندوق، بينما يتعلق مجال العمل 4 و 5 بالهيكل والموارد المؤسسية اللازمة لتنفيذ السياسة.

مجال العمل 1: البرامج والمشروعات القطرية التي يدعمها الصندوق

6- يعمل المختصون بقضايا التمايز بين الجنسين على مستوى المقر والمستوى الإقليمي بصفة منتظمة على توفير الدعم التقني أثناء عملية تصميم البرامج والمشروعات القطرية وتنفيذها من أجل تعزيز منظورات المساواة بين الجنسين واستهداف الفقر، وذلك عن طريق المشاركة في البعثات، أو كأعضاء في فرق إدارة

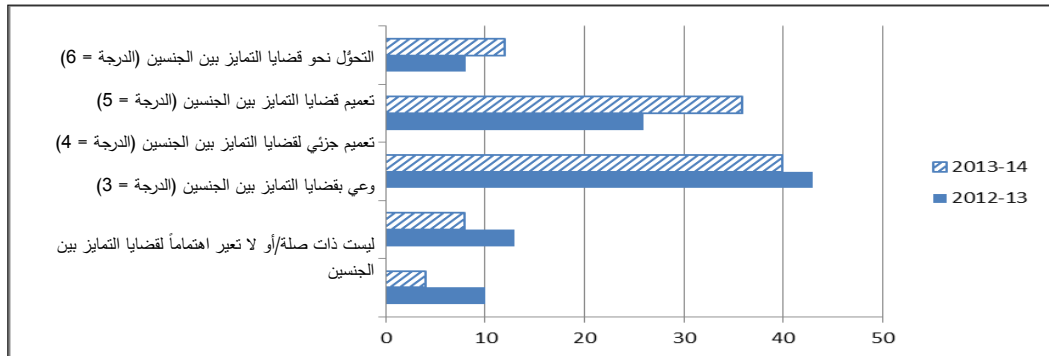
البرامج القطرية وعن طريق توفير المدخلات في استعراض الوثائق. وبالعامل مع كل من المكتب الأمامي لدائرة إدارة البرامج وشعبة الإحصائيات والدراسات، تمّ تبني مؤشر تمكين المرأة في الزراعة، وستتم تجربته في عدد مختار من دراسات الأثر ونظام قياس النتائج والأثر عام 2014-2015.

المؤشر 1-1: زيادة نسبة القروض والمنح المقدمة لتحقيق أهداف خاصة بالتمايز بين الجنسين والمدعومة بمخصصات واضحة من الميزانية

- 7- تم تطوير منهجية عام 2013 لإجراء تحليل سابق لحساسية قيمة حافظة القروض في الصندوق لقضايا التمايز بين الجنسين. ومُنحت درجة لتعكس مدى التطرق لقضايا التمايز بين الجنسين في كل مكوّن من مكوّنات القرض أو مكوّناته الفرعية، باستخدام نظام يتبعه الصندوق لمنح درجات من ست نقاط.
- 8- ويمثّل الشكل 1 جملتين من البيانات: النتائج الخاصة بـ 34 قرصاً - يبلغ مجموع قيمتها 882 مليون دولار أمريكي - صادق عليها المجلس التنفيذي في الفترة بين سبتمبر/أيلول 2013 وأبريل/نيسان 2014؛ ونتائج العام الذي سبقه (35 قرصاً وافق عليها المجلس بقيمة إجمالية قدرها 825 مليون دولار أمريكي). وتُظهر أحدث البيانات تصنيف محتوى 88 في المائة من قيمة القروض على أنها مرضية إلى حد ما أو أفضل من ذلك بالنسبة لقضايا التمايز بين الجنسين (وهو تحسّن عن نسبة 77 في المائة المتحققة للفترة 2012-2013).

الشكل 1

توزيع إجمالي قيمة القروض الموافق عليها بين سبتمبر/أيلول 2012 وأبريل/نيسان 2013 وسبتمبر/أيلول 2013 وأبريل/نيسان 2014 بحسب درجة تطرقها لقضايا التمايز بين الجنسين (النسبة المئوية من القيمة الإجمالية للقروض)



- 9- طرأت زيادة على إجمالي قيمة القروض (من 26 في المائة إلى 36 في المائة) المصنّفة على أنها تعمّم قضايا التمايز بين الجنسين⁷. وهناك 12 في المائة إضافية من الميزانية التي يمكن وصفها على أنها تعبّر عن تحوّل نحو قضايا التمايز بين الجنسين⁸. وعلى العكس من ذلك، تُصنّف 40 في المائة من قيمة

⁷ تعميم التمايز بين الجنسين: عندما يتم إدراج الالتزام بالمساواة بين الجنسين بصورة شاملة ضمن أنشطة المكوّنات وتعكس في تخصيص الموارد المالية والبشرية. علاوة على التدابير والإجراءات التشغيلية.

⁸ التحول نحو قضايا التمايز بين الجنسين: عندما تتجاوز الأنشطة التطرق لأعراض انعدام المساواة بين الجنسين لتتطرق لمعالجة الأعراف الاجتماعية والمواقف والسلوكيات والنظم الاجتماعية الكامنة وراءها.

القروض على أنها قد حققت تعميماً جزئياً فقط لقضايا التمايز بين الجنسين⁹. وهناك 12 في المائة أخرى لم تُسهم أو أسهمت بصورة بسيطة في الترويج للمساواة بين الجنسين وتمكين المرأة.

المؤشر 1-2: التحسن في درجات التمايز بين الجنسين بالنسبة لتصميم القروض والمنح

10- شهد إدراج قضايا التمايز بين الجنسين في تصميم المشروعات تحسناً مطرداً (الجدول 1). وفي عام 2008، تم الحكم على 82 في المائة من المشروعات المصممة على أنها مرضية إلى حد ما على الأقل، وبالاستناد إلى نفس المعيار يزداد هذا الرقم ليصل إلى حدود 95 في المائة من المشروعات المصممة في السنوات الثلاث الأخيرة. إلا أنه، وفي فترة التجديد التاسع للموارد، تم تشديد المعيار الخاص بدرجة التمايز بين الجنسين ليركز بصورة محددة على مظاهر التمايز بين الجنسين في التصميم، عوضاً عن نظره أيضاً في التركيز على الفقر. وقد أدى هذا إلى تراجع في درجة التمايز بين الجنسين عند التصميم إلى 81 في المائة، إلا أن هذه النتائج لا يمكن مقارنتها بصورة مباشرة مع البيانات الأقدم.

الجدول 1

نسبة المشروعات الحائزة على درجة 4 أو أفضل عند التصميم بالنسبة للتمايز بين الجنسين باستخدام معيار التجديد الثامن لموارد الصندوق

| المؤشر | 2008 | 2011 | 2012 | 2013 | 2014 |
|---|------|------|------|------|------|
| المساواة بين الجنسين والسكان المستهدفون | 82 | 95 | 94 | 96 | 94 |

المصدر: التقرير السنوي عن ضمان الجودة في مشروعات وبرامج الصندوق.

11- تمت الموافقة بين شهر يوليو/تموز 2013 وشهر يونيو/حزيران 2014 على 63 منحة بالإجمال. وقد اتسم سبع منها بتركيز قوي على قضايا التمايز بين الجنسين، واشتملت 26 منحة أخرى على بعد يتعلق بالتمايز بين الجنسين، بينما لم تُشر 30 منحة إلى هذا الموضوع أو أشارت إليه بشكل طفيف.

مجال العمل 2: الصندوق باعتباره حافزاً لاستقطاب التأييد وإرساء الشراكات وإدارة المعرفة

12- يعتبر الرابط بين الشراكات، وإدارة المعرفة، والاتصالات أمراً بالغ الأهمية لاستقطاب التأييد والانتشار.

المؤشر 1-2: زيادة في مدخلات الصندوق بشأن قضايا التمايز بين الجنسين في المحافل الدولية والمطبوعات

13- تشمل الأنشطة الرئيسية ما يلي:

- تنظيم حدث عن التمايز بين الجنسين أثناء اجتماع منتدى المزارعين الذي يُعقد مرة كل سنتين في الصندوق عام 2014 حول تعزيز مشاركة النساء والأثر على منظمات المزارعين.
- المساهمة في الندوة العالمية التي عقدتها اليونسكو/الصندوق في باريس (فبراير/شباط) للإبلاغ عن نتائج الدراسات الإثنولوجية - مدعومة بمنحة من الصندوق - الخاصة بالشابات والشباب في القرى الريفية من كمبوديا ومصر وإثيوبيا.

⁹ التعميم الجزئي لقضايا التمايز بين الجنسين: يعني تعميم الاعتبارات الخاصة بالتمايز بين الجنسين في عدد محدود من مظاهر تصميم المكونات.

- شكّل موضوع عمالة الشباب والنساء أحد المجالات الرئيسية التي عرضتها شعبة الشرق الأدنى وشمال أفريقيا وأوروبا في منتدى لتبادل الحلول قاده الصندوق في أول معرض "إكسبو" للتنمية من نوعه حول التعاون الإقليمي بين البلدان العربية عُقد في الدوحة، قطر (فبراير/شباط).
- المساهمة في الدورة السنوية للشبكة المشتركة بين الوكالات المعنية بالمرأة والمساواة بين الجنسين، والدورة الثامنة والخمسين للجنة وضع المرأة المنعقدة في الأمم المتحدة، في نيويورك (مارس/آذار)، حيث تم تنظيم حدث جانبي مشترك مع منظمة الأغذية والزراعة للأمم المتحدة والمعهد الدولي لبحوث السياسات الغذائية حول "ردم الفجوة المعرفية بشأن التمايز بين الجنسين في الزراعة". كذلك تم تنظيم مناقشة أثناء مأدبة غداء للوزيرات النساء على المستوى القطري للانخراط السياساتي لصالح النساء الريفيات.
- عرض خبرات الصندوق بشأن الاستثمار الزراعي، والتمايز بين الجنسين والأراضي في مجموعة العمل المعنية بالمصارف الإنمائية المتعددة الجهات المانحة في حلقة العمل الخاصة بالتمايز بين الجنسين في مانابلا (يونيو/حزيران).
- استضافت شعبة آسيا والمحيط الهادي حدثاً لفريق الخبراء حول "النساء كعامل للتغيير في التنمية الريفية" في المشاورات الإقليمية لإقليم آسيا والمحيط الهادي حول الزراعة الأسرية، الذي نظّمته مؤسسة أبحاث M. S. Swaminathan، في شناي في الهند (أغسطس/آب).

المؤشر 2-2: إدراج مراجع عن قضايا المساواة بين الجنسين في الوثائق السياساتية والمنتجات المعرفية في الصندوق

- 14- تم تعزيز إدارة المعرفة والاتصالات من خلال تطوير أدوات ومنتجات معرفية فعّالة تستند إلى البراهين، بما في ذلك مواجيز إقليمية/وشبه إقليمية عن التمايز بين الجنسين والتنمية الريفية، ورسائل إخبارية إلكترونية تُنشر مرة كل شهرين، وتحديث لموقع التمايز بين الجنسين في الصندوق مع نوافذ إقليمية (<http://www.ifad.org/gender/>) وقد استفاد هذا العمل من علاقة التعاون القائمة بين شعبة الاتصالات ودائرة التخطيط الاستراتيجي والمعرفة، والدعم المالي من فنلندا.
- 15- منتجات معرفية مخصصة تتضمن: تقرير أعدته شعبة البيئة وتغيّر المناخ يسلط الضوء على الدور الحيوي الذي تلعبه المزارعات من أصحاب الحيازات الصغيرة في التأقلم مع تغيّر المناخ؛ وتقرير أعدته شعبة السياسات والمشورة التقنية حول قيادة النساء الريفيات، والدروس المستفادة من برنامج مؤلته النرويج في مدغشقر ونيبال والفلبين والسنغال؛ ووثيقة أعدتها شعبة آسيا والمحيط الهادي حول الدور المتغيّر للنساء في التحول الاقتصادي للزراعة الأسرية في آسيا والمحيط الهادي؛ وفيديو أنتجته شعبة أفريقيا الغربية والوسطى حول التمكين الاقتصادي للنساء في تنمية سلاسل القيمة في غانا؛ وفيديو أعدته شعبة آسيا والمحيط الهادي حول تمكين النساء من خلال انخراطهن في عملية صنع القرار في بابوا وإندونيسيا.

المؤشر 2-3: زيادة التركيز على قضايا التمايز بين الجنسين في حوار السياسات وتوسيع النطاق

- 16- مع المنظمات الثلاث التي تتخذ من روما مقراً لها (منظمة الأغذية والزراعة للأمم المتحدة والصندوق وبرنامج الأغذية العالمي) وهيئة الأمم المتحدة للمرأة، يقوم الصندوق بدعم لجنة القضاء على جميع أشكال التمييز ضد المرأة في جهوده الرامية إلى إعداد توصية عامة حول النساء الريفيات، التي ستشير إلى كيفية إبلاغ الأطراف عن وضع النساء الريفيات في تقاريرهم القطرية بموجب هذه الاتفاقية.
- 17- شارك مكتب قضايا التمايز بين الجنسين في شعبة السياسات والمشورة التقنية في العديد من الأنشطة المرتبطة بتحديد الأهداف والغايات من المساواة بين الجنسين وحقوق المرأة وتمكين المرأة في خطة التنمية لما بعد عام 2015، بما في ذلك حلقة عمل تُعقد مرة كل عامين للشبكة المشتركة بين الوكالات المعنية بالمرأة والمساواة بين الجنسين وشبكة لجنة المساعدة الإنمائية التابعة لمنظمة التعاون والتنمية في الميدان الاقتصادي حول المساواة بين الجنسين (أكتوبر/تشرين الأول)؛ وقد نظمت الوكالات التي تتخذ من روما مقراً لها حدثاً جانبياً في الاجتماع الثامن (فبراير/شباط) لمجموعة العمل مفتوحة العضوية التابعة للجمعية العامة للأمم المتحدة المعنية بالمساواة بين الجنسين والمرأة، مع التركيز بشكل خاص على النساء الريفيات والأهداف الإنمائية المستدامة، والمبادرة التي قادتها الوكالات الثلاث حول خطة التنمية لما بعد عام 2015 بشأن الزراعة والتنمية الريفية.

المؤشر 2-4: زيادة المبادرات المشتركة بشأن الأنشطة المتعلقة بالتمايز بين الجنسين التي تُجرى مع

الوكالات الإنمائية الأخرى

- 18- في عام 2012، طوّرت الوكالات التي تتخذ من روما مقراً لها وهيئة الأمم المتحدة للمرأة برنامجاً مشتركاً لمدة خمسة أعوام لتسريع التقدم المحرز نحو تحقيق التمكين الاقتصادي للنساء الريفيات. وعُقد اجتماع رفيع المستوى مع الجهات المانحة في روما في أكتوبر/تشرين الأول 2013، مع اجتماع متابعة آخر في يونيو/حزيران 2014. وقدمت حكومة النرويج أول مخصص لحساب أمانة متعدد الشركاء في يونيو/حزيران لتيسير الأنشطة على المستوى القطري. كذلك فقد شارك الصندوق في قيادة الأنشطة مع هيئة الأمم المتحدة للمرأة في إثيوبيا، بدعم مالي من فنلندا، وأجرى بحثاً على مؤشر تمكين المرأة في الزراعة في سياق أنشطة غواتيمالا.

- 19- استضاف الصندوق حلقتي عمل عن التمايز بين الجنسين والإنتاجية الزراعية في أفريقيا جنوب الصحراء لتقاسم النتائج المنبثقة عن البحوث المجراة بمنحة من شعبة أفريقيا الغربية والوسطى، وهي البحوث التي أجراها فريق البنك الدولي لدراسة قياس مستويات المعيشة، بالتعاون مع منظمة الأغذية والزراعة والمعهد الدولي لبحوث الأغذية الزراعية (سبتمبر/أيلول ومايو/أيار).

- 20- وتم إطلاق منحة مشتركة بين هيئة الأمم المتحدة للمرأة والصندوق لتوسيع الفرص الاقتصادية المتاحة لصاحبات المبادرات النساء في إقليم أمريكا اللاتينية والكاريبي في السلفادور في نوفمبر/تشرين الثاني.

مجال العمل 3: بناء قدرات الشركاء المنفذين والمؤسسات الحكومية

- 21- شرع مكتب التمايز بين الجنسين في شعبة السياسات والمشورة التقنية بجملته من أحداث التدريب الابتكاري وتقاسم المعرفة. وهناك اجتماعات على الفطور لمناقشة قضايا التمايز بين الجنسين تُعقد شهرياً لتحري المجالات المواضيعية المختلفة مع بُعد يتعلّق بالتمايز بين الجنسين - بما في ذلك الشباب، والتغذية،

ومجموعات العون الذاتي، والرصد والتقييم، يقودها خبراء في الصندوق. كما وصلت الندوات التقنية الأربعة التي عُقدت على شبكة الإنترنت والمتعلقة بالتمايز بين الجنسين والاستهداف إلى جمهور كبير في عمليات الصندوق وبين شركائه؛ وتضمّنت قائمة المساهمين الضيوف نائب الرئيس، ونائب مدير مكتب التقييم المستقل في الصندوق، ونائب مدير مكتب الشراكات وتعبئة الموارد، والاقتصادي الإقليمي في شعبة أفريقيا الشرقية والجنوبية.

22- تضمّنت المبادرات القطرية والإقليمية عامي 2013-2014 ما يلي:

- نظّمت كل من شعبة أفريقيا الشرقية والجنوبية وشعبة البيئة وتغيّر المناخ منتدى لإدارة المعرفة وبناء القدرات في نيروبي (أكتوبر/تشرين الأول) حول تغيّر المناخ وأثره على التمايز بين الجنسين وحيازات الأراضي للفرق القطرية من الإقليم.
- نظّمت شعبة أفريقيا الغربية والوسطى منتدى للتعلّم وتقاسم المعرفة لمدة يومين حول الاستهداف والتمايز بين الجنسين والشباب في كينشاسا، جمهورية الكونغو الديمقراطية (مايو/أيار)، حضره أكثر من 70 شخصية مرجعية معنية بالتمايز بين الجنسين وموظفي الرصد والتقييم من 36 مشروعاً.
- نظّم الائتلاف الدولي المعني بالأراضي، وهو تحالف دولي لمنظمات المجتمع المدني ومنظمات المزارعين، ووكالات الأمم المتحدة، والمنظمات غير الحكومية ومعاهد البحوث، والسوق المشتركة للمحروط الجنوبي، وهي منظمة غير حكومية تركز على إدارة المعرفة بين الأشخاص ذوي العلاقة بالمشروعات الإنمائية، سبيلاً للتعلّم عن الأدوات والنُهُج الابتكارية لضمان حقوق المرأة في الأراضي في رواندا وبوروندي في فبراير/شباط.
- نظّم مكتب الصندوق القطري في نيبال حلقة عمل عن المساواة بين الجنسين والشمول الاجتماعي بهدف تقاسم الدروس المستفادة من الصندوق/مشروع منحة تنظيم النساء لأغراض التغيير في الزراعة وإدارة الموارد الطبيعية، حول بناء قدرات القيادات النسائية في منظمات المنتجين في آسيا والمحيط الهادي.
- طوّرت شعبة آسيا والمحيط الهادي دورة تعلّم إلكتروني حول الرصد والتقييم بُعِدَ يتعلّق بالتمايز بين الجنسين.

المؤشر 3-1: تحسّن تصنيفات المساواة بين الجنسين في حافظة المنح والقروض عند الإنجاز

23- طرأ تقدّم مطرد على أداء المشروعات فيما يتعلّق بمدى إيلائها الاهتمام لقضايا التمايز بين الجنسين خلال تنفيذ المشروعات، وفيما لو كانت المشروعات مصمّمة خصيصاً للتطرّق لاحتياجات النساء، وفيما لو كانت المشروعات تسهم في تحسين وضع النساء على وجه العموم (انظر الجدول 2 في متن التقرير).

24- ويُعتبر مكتب التقييم المستقل من بين مكاتب التقييم القليلة في المنظمات المتعددة الأطراف الذي يُعتبر التمايز بين الجنسين معياراً محددًا في منهجية التقييم. وفي تقريره السنوي الحادي عشر عن نتائج وأثر عمليات الصندوق (2013)، صنّف أكثر من 80 في المائة من المشروعات المقيّمة للفترة 2011-2013 على أنها مُرضية إلى حدٍ ما على الأقل فيما يتعلق بقضايا التمايز بين الجنسين. ويتحدّى مكتب التقييم المستقل الصندوق لرفع هذه النسبة بحيث تُصنّف نسبة أكبر من المشروعات على أنها مُرضية في هذا المجال في المستقبل.

المؤشر 3-2: زيادة عدد وجودة المبادرات التي أجرتها مؤسسات حكومية بغرض دعم المساواة بين الجنسين وتمكين المرأة

25- تتضمن الأمثلة للفترة 2013-2014 ما يلي:

- في الهند التزمت ولاية مدايا براديش بتوسيع النطاق على مستوى الولاية بأسرها لمبادرة شوريا في مشروع يدعمه الصندوق لتمكين النساء الريفيات في مدايا براديش في تيجاسويني. وتحاول العضوات في مجموعات المساعدة الذاتية إيجاد الروابط مع رجال من قراهن لتشكيل ما يُعرف بـ"بفرق الشجاعة" لتتطرق لمشاكل سوء التغذية، والعنف بين الطوائف، والعنف الأسري والفساد.
- وفي أوغندا، اعترفت وزارة الحكومة المحلية بالنجاح الذي حققه التوجيه الأسري بموجب برنامج دعم سبل العيش في المقاطعات كوسيلة للشمول الاجتماعي للعمل مع الأسر الأفقر.
- وفي ملاوي، لعبت وزارة الزراعة والأمن الغذائي دوراً رئيسياً في الترويج للمنهجيات الأسرية، وهناك التزام من طرفها بتعميم المنهجية في مناهج تدريب العاملين على التنمية المجتمعية.

مجال العمل 4: التوازن والتنوع بين الجنسين في الصندوق

26- في عام 2013 حدّث الصندوق إطار الكفاءة، رابطاً الكفاءة بوضوح بالقيم الجوهرية للصندوق. وتم تعميم اعتبارات التمايز بين الجنسين في خمس كفاءات، بما في ذلك كفاءة تتعلّق بالموظفين الذين يمارسون مسؤوليات إدارية. وفي سبتمبر/أيلول وأكتوبر/تشرين الأول، نظّمت دائرة الموارد البشرية جلستي تدريب في المقر حول القيادات النسوية.

المؤشر 4-1: زيادة عدد النساء الموظفات في الصندوق في الفئة المهنية ف-5 وأعلى

27- بدءاً من أغسطس/آب 2014 بلغ عدد موظفي الصندوق ما مجموعه 574 موظفاً. وشكّلت النساء حوالي 80 في المائة من أصل 245 موظفاً من موظفي الخدمة العامة و46 في المائة من أصل 299 موظف من الفئة المهنية ف-5 وأعلى. كما تم تتبعه في تقرير الفعالية الإنمائية للصندوق وتشكّل النساء 29 في المائة من الموظفين من الفئة المهنية ف-5 وأعلى مما لا يصل إلى الهدف الموضوع في إطار قياس النتائج والبالغ 35 في المائة (انظر الجدول 2). وفيما يتعلق بحوالي 61 موظفاً ميدانياً في الصندوق يتلقون رواتبهم من خلال وكالات أخرى من وكالات الأمم المتحدة، شكّلت النساء 76 في المائة من موظفي الخدمة العامة و23 في المائة من موظفي الفئة المهنية الوطنيين. أما نسبة القوى العاملة من بلدان القائمتين باء وجيم فقد بلغت 40 في المائة عام 2014، ويبقى التوازن بين الجنسين ضمن قوة العمل متساوياً.

الجدول 2

تركيبية الموظفين

| المؤشر | خط الأساس لعام 2008 | تقرير الفعالية الإثباتية لل صندوق 2011 | تقرير الفعالية الإثباتية لل صندوق 2012 | تقرير الفعالية الإثباتية لل صندوق 2013 | تقرير الفعالية الإثباتية لل صندوق 2014 | المستوى المستهدف في إطار قياس النتائج والأثر (2015) |
|--|---------------------|--|--|--|--|---|
| نسبة النساء المعيّات في مناصب الفئة المهنية ف- 5 وأعلى | 30 | 28 | 30 | 29 | 29 | 35 |
| نسبة النساء المعيّات في مناصب الفئة المهنية ف-4 وأعلى | 31 | 31 | 30 | 33 | 34 | 50 ⁽¹⁾ |
| نسبة النساء المعيّات في مناصب الخدمة العامة | 81 | 83 | 81 | 81 | 80 | 50 ⁽¹⁾ |
| نسبة قوة العمل من الدول الأعضاء من القائمتين ألف ويا | 33 | 40 | 39 | 40 | 40 | قيد التتبع |

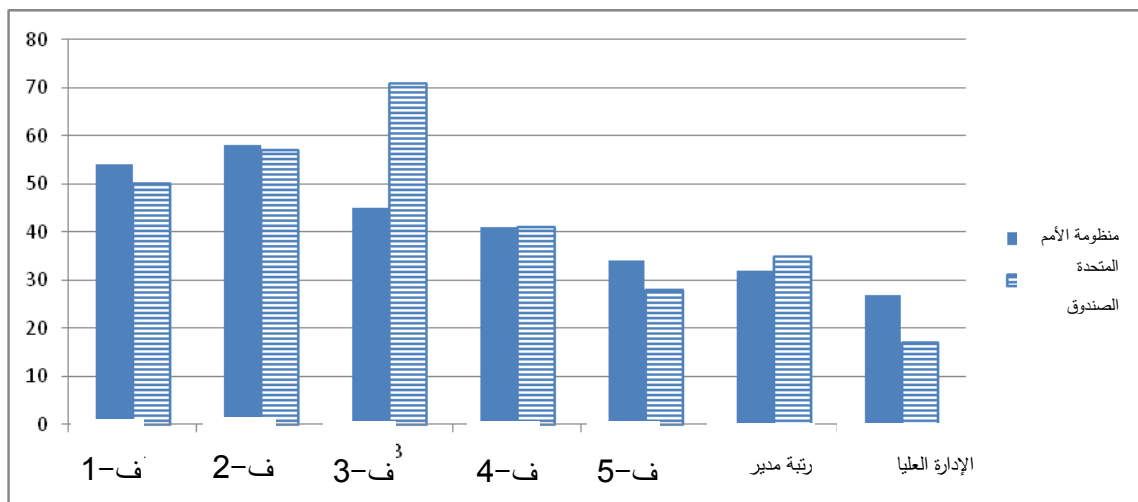
⁽¹⁾ مؤشرات تقديرات الأداء ل خطة العمل على نطاق منظومة الأمم المتحدة بشأن المساواة بين الجنسين وتمكين المرأة.

28- تبدو ملامح التوظيف العامة في الصندوق جيدة مقارنة بمنظومة الأمم المتحدة ككل، مع تمثيل للنساء من الفئة المهنية ف-3 ومستوى المدراء بما يتجاوز الوسطي العام في الأمم المتحدة (الشكل 2). إلا أن الطريق ما زال متاحاً أمام الصندوق لتحقيق المساواة بين الجنسين للفئة المهنية ف-4 وأعلى من ذلك (34 في المائة الآن). ومع ذلك، توتّي الجهود الأخيرة المبذولة لتعزيز التوازن الجغرافي والتوازن بين الجنسين ثمارها: حيث تشكل النساء، أكتوبر/تشرين الأول 2014، 33 في المائة من فريق الإدارة العليا في الصندوق، ونصف عدد نواب الرئيس المساعدين هم الآن من النساء من الدول الأعضاء من القائمة جيم.

الشكل 2

مقارنة بين نسبة الموظفات النساء حسب الفئة في منظومة الأمم المتحدة والصندوق،

يناير/كانون الثاني - ديسمبر/كانون الأول 2013



المصدر: هيئة الأمم المتحدة للمرأة (2014)

المؤشر 4-2: تحسُّن درجات الأسئلة الواردة في مسح الموظفين فيما يتعلق بالمساواة بين الجنسين من جانب كل من النساء والرجال

29- على وجه العموم، طرأ تحسُّن فيما يتعلق بالعمل في الصندوق منذ عام 2010، حيث لم تكن هنالك أية اختلافات هامة بين النساء والرجال في هذه الإجابات. وأبقى مؤشر انخراط الموظفين على الهدف الموضوع في إطار إدارة النتائج البالغ 75 في المائة عام 2014 (انظر الجدول 9 في متن التقرير).

مجال العمل 5: الموارد والرصد والمساءلة المهنية

30- تُعتبر لجنة إدارة العمليات آلية الإبلاغ المختصة بأنشطة التمايز بين الجنسين. وقد تم تعيين نائب الرئيس المساعد لدائرة إدارة البرامج كقائد لقضايا المساواة بين الجنسين على مستوى الإدارة العليا للصندوق.

المؤشر 5-1: زيادة الموارد البشرية والمالية من الميزانية الأساسية للصندوق المستثمرة في دعم التمايز بين الجنسين وتمكين المرأة

31- تم الإبقاء على فريق من الموظفين المكرَّسين حصراً للعمل على قضايا التمايز بين الجنسين في مقر الصندوق خلال الفترة 2013-2014، ويضم هذا الفريق موظفين مهنيين (الفئة المهنية ف-5 وف-4) وموظف من فئة الخدمة العامة (الذي يتقاسمه موظف مهني آخر). وقد استمرت شعبتان من شعب الصندوق في ندب منسقين إقليميين متخصصين بقضايا التمايز بين الجنسين للعمل بدوام كامل (شعبة أفريقيا الغربية والوسطى في داكار، وشعبة أفريقيا الشرقية والجنوبية في نيروبي).

32- وتضم التركيبة الجديدة المعنية بقضايا التمايز بين الجنسين في الصندوق ما يلي: (1) فريق معني بقضايا التمايز بين الجنسين: موظف مُكرَّس لهذا الغرض (انظر أعلاه) وأشخاص مرجعيون ونواب لهم على مستوى الشعب؛ وفي الوقت الحالي يمثل الأشخاص المرجعيون 8 أشخاص من الفئة المهنية ف-5، و4 من الفئة المهنية ف-4، و6 من الفئة المهنية ف-3، و1 من فئة الخدمة العامة خ-6، ومجموعهم امرأة وستة رجال؛ (2) المجموعة المواضيعية حول التمايز بين الجنسين: وهم 76 موظفاً من الصندوق من 21 شعبة، 72 في المائة منهم من النساء؛ (3) مجتمع أكبر في الصندوق: بما في ذلك أشخاص مرجعيون معينون بقضايا التمايز بين الجنسين في المكاتب القطرية ووحدات المشروعات وموظفون حكوميون (225 شخصاً) وشركاء التنفيذ (450 شخصاً) ومستشارون (86 شخصاً). وقد أُجري تقدير للاحتياجات مما نجم عنه بناء للقدرات (بما في ذلك معتكف لمدة يومين خصص لقضايا التمايز بين الجنسين في مقر الصندوق)، ومبادرات دعم وتقاسم المعرفة بين النظراء في هذه الشبكة.

33- تم إعداد منهجية مع وحدة الميزانية وتطوير المنظمة لتحديد التزامات الموظفين والأنشطة ذات الصلة بقضايا التمايز بين الجنسين خلال الإعداد للميزانية العادية. وعلى وجه العموم، يصرف ما يعادل 10 في المائة من إجمالي تكاليف الموظفين في الصندوق على الأنشطة ذات العلاقة بالتمايز بين الجنسين، وهي أعلى بكثير من نسبة 6 في المائة المقدرة لعام 2014. وعلى أساس كل دائرة على حدة، فإن تعميم قضايا الجنسين الأعلى في دائرة إدارة البرامج (15 في المائة)، تليها دائرة خدمات المنظمة في المرتبة الثانية بنسبة 8 في المائة. ومن بين النسب الجديرة بالملاحظة بين الشعب، شعبة الاتصالات (19 في المائة)، وشعبة السياسات والمشورة التقنية (13 في المائة)، وشعبة الموارد البشرية (10 في المائة)، ومكتب الشؤون الأخلاقية (10 في المائة).

المؤشر 5-2: زيادة عدد الإشارات الكبيرة لقضايا التمايز بين الجنسين في الزراعة والتنمية الريفية من قبل إدارة الصندوق في المحافل العامة ووسائل الإعلام

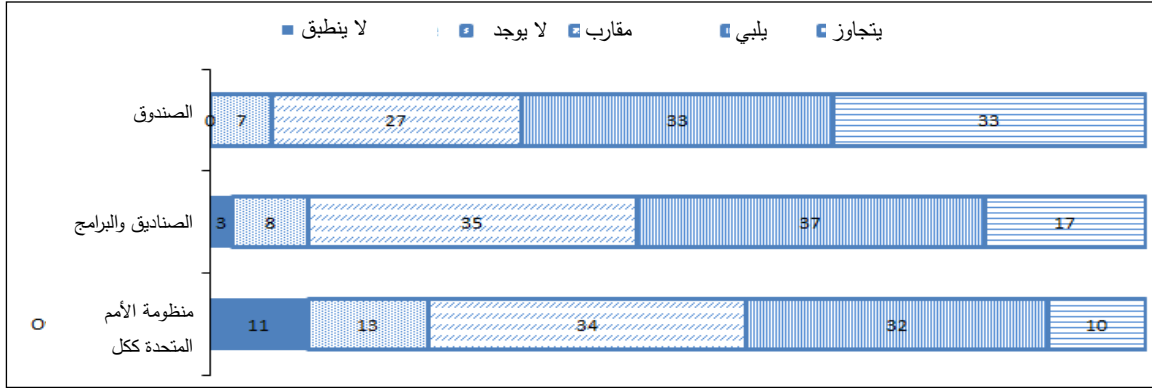
34- خلال الفترة من يوليو/تموز 2013 إلى يونيو/حزيران 2014، ألقى رئيس الصندوق 18 كلمة حيث تمت الإشارة في 56 في المائة منها إلى مظاهر تتعلق بالتمايز بين الجنسين كانت ذات صلة بالمواضيع قيد المناقشة. وخلال الدورة السابعة والثلاثين لمجلس المحافظين، أشار رئيس الصندوق عدة مرات إلى قضايا التمايز بين الجنسين، وعلى وجه الخصوص خلال كلمته الافتتاحية. وفي بيانه في المشاورات الخاصة بإقليم آسيا والمحيط الهادي عن دور الزراعة الأسرية في القرن الحادي والعشرين في شاني، الهند، في أغسطس/آب، سلط رئيس الصندوق الضوء على الدور المتنامي الأهمية للزراعة الأسرية الذي يمثل احتمالات جديدة للتمكين الاقتصادي والاجتماعي على حدٍ سواء. إضافة إلى ذلك، تحدّث نائب الرئيس في اليوم الدولي للمرأة الذي استضافته منظمة الأغذية والزراعة؛ وكانت مديرة شعبة آسيا والمحيط الهادي عضوة في فريق الخبراء في حدث من الأحداث المصاحبة للاحتفال باليوم العالمي للنساء في شاني؛ في حين استضافت مديرة شعبة أمريكا اللاتينية والكاريبي حدثاً لتوزيع الصندوق للجوائز الخاصة بالتمايز بين الجنسين.

المؤشر 5-3: زيادة درجات الاستعراض السنوي لأداء الصندوق فيما يتعلق بالمساواة بين الجنسين وتمكين المرأة

35- توفر خطة العمل على نطاق منظومة الأمم المتحدة بشأن المساواة بين الجنسين وتمكين المرأة إطاراً للمساءلة يضم 15 مؤشراً. في عام 2013، حسن الصندوق من أدائه العام بتحقيق زيادة في نسبة المؤشرات التي حققها أو حتى تجاوزها من 53 في المائة عام 2012 إلى 67 في المائة عام 2013 وتراجع في الدرجات التي تعادل اقترابه من هذه المتطلبات من 40 في المائة إلى 27 في المائة. ويستمر أداء الصندوق في التحسّن مقارنة بمنظومة الأمم المتحدة ككل، وأيضاً بالنسبة لوكالات الأمم المتحدة المنضوية ضمن ما يعرف بالصناديق والبرامج (انظر الشكل 3). وعلّقت هيئة الأمم المتحدة للمرأة قائلة: "تُظهر نتائج الصندوق فيما يتعلّق بالإبلاغ للسنة الثانية عن إطار المساءلة على نطاق منظومة الأمم المتحدة إلى استمراره في أداء دور القائد في مجموعة متنوعة من المجالات المخصصة ذات الصلة بالمساواة بين الجنسين وتمكين المرأة، وعلى وجه الخصوص: الاتساق، استعراض البرامج، الرصد والإبلاغ، إدارة الأداء، الثقافة في المنظمة". وقد تم الاعتراف بمؤشر الصندوق الخاص بالتمايز بين الجنسين، وتتبع الموارد المالية والجوائز الإقليمية الممنوحة لقضايا التمايز بين الجنسين، وعملية استعراض النظراء للوكالات التي تتخذ من روما مقراً لها بالنسبة للتقدّم المحرز في خطة العمل هذه، على أنها من أفضل الممارسات.

الشكل 3

المقارنة بين أداء الصندوق وبين أداء منظومة الأمم المتحدة وكل الصناديق والبرامج بصورة إجمالية: النسب المئوية للتصنيف حسب نمط الكيان



المصدر: هيئة الأمم المتحدة للمرأة (2014)

36- لا بد من بذل المزيد من الجهد لتلبية المتطلبات المتعلقة بالمراجعة المستجيبة لقضايا التمايز بين الجنسين والتخصيص المحدد للموارد المالية لدعم المساواة بين الجنسين وتمكين المرأة. وقد أجرت مكاتب التقييم في الوكالات التي تتخذ من روما مقراً لها والجماعة الاستشارية للبحوث الزراعية الدولية وترتيبات التقييم المستقل تدريباً مخصوصاً في مايو/أيار بمدخلات من مكتب التمايز بين الجنسين في شعبة السياسات والمشورة التقنية، لتعزيز مهارات التقييم من منظور التمايز بين الجنسين.

37- لبي الصندوق جميع متطلبات تقدير تعميم التمايز بين الجنسين الذي أجرته الأمانة العامة لمرفق البيئة العالمية لجميع وكالات مرفق البيئة العالمية عام 2013.

تنفيذ برنامج عمل إسطنبول المعني بأقل البلدان نمواً

ألف - الخلفية

1- تمثل أقل البلدان نمواً أفقر شرائح المجتمع الدولي وأضعفها. وتضم هذه البلدان حوالي 12 في المائة من سكان العالم، ولكنها تسهم بأقل من 2 في المائة من الناتج المحلي الإجمالي العالمي، ونحو 1 في المائة من التجارة العالمية في السلع. وتشهد البلدان الأقل نمواً أعلى معدلات لانتشار الفقر في العالم. وأمّا حصة سكانها الذين يعيشون في فقر مدقع فهي حوالي الضعف مقارنة بجميع البلدان النامية، وفي بعض منها يصل معدل الفقر إلى حوالي 80 في المائة من السكان. وينطبق الأمر نفسه على انتشار الجوع. وتواجه هذه البلدان أيضاً مستويات منخفضة من التنمية الاجتماعية والبشرية. وتضم البلدان الأقل نمواً 880 مليون شخص ممن يتسمون بأدنى المستويات على مؤشرات التنمية. ويتوقع لعدد الأشخاص الذين يعيشون في البلدان الأقل نمواً حالياً أن يتضاعف على مدى السنوات الأربعين القادمة. وتتأثر اقتصادات هذه البلدان الزراعية بمعظمها بدورة من انخفاض الإنتاجية وانخفاض الاستثمارات.

2- **البلدان الأقل نمواً في عمليات الصندوق.** تمثل البلدان الأقل نمواً الدائمة الرئيسية في الصندوق. ومنذ بداية عملياته عام 1978، خصّص الصندوق 43 في المائة من موارده للبلدان الأقل نمواً، وفي السنوات الأربع الماضية، ازدادت هذه النسبة لتصل إلى 48 في المائة (الجدول الأول).

الجدول 1

مخصصات الصندوق 2010 - سبتمبر/أيلول 2014 (تمويل المشروعات الموافق عليه)

| البرنامج الإجمالي | بملايين الدولارات الأمريكية |
|--|-----------------------------|
| مجموع البرامج (بما في ذلك في أقل البلدان نمواً) | 3 735.3 |
| أقل البلدان نمواً | 1 807.30 |
| النسبة المئوية لمخصصات الصندوق للبلدان الأقل نمواً | 48% |

المصدر: نظام إدارة حافظة المشروعات.

3- يعمل الصندوق في 42 بلداً من البلدان الأقل نمواً من أصل 48 بلداً. في الوقت الحالي هنالك حوالي 178 مشروعاً جارياً في البلدان الأقل نمواً (تمت الموافقة عليها في الفترة 2001 وأبريل/نيسان 2014). وفي السنوات الأربع الأخيرة، وافق الصندوق على 100 مشروع من هذه المشروعات، مما يمثل زيادة كبيرة في حافظة الصندوق في البلدان الأقل نمواً.

4- **شروط التمويل.** بما أن شروط التمويل التي يقدمها الصندوق تُحدّد، من ضمن جملة أمور أخرى، بوسطي الدخل للفرد الواحد، تتلقّى البلدان الأقل نمواً تمويل الصندوق بشروط أكثر تيسيرية لأغراض مشروعاتها وبرامجها. ويتم تمويل معظم العمليات من خلال القروض التيسيرية للغاية، وفي بعض الأحيان يكون هذا

التمويل متضافراً مع منح بموجب إطار القدرة على تحمّل الديون، أو منح خالصة ضمن إطار القدرة على تحمّل الديون (الجدول الثاني).

الجدول 2

شروط تمويل الصندوق للبلدان الأقل نمواً (2010-2014)

(تمويل المشروعات الموافق عليها)

| شروط التمويل | بملايين الدولارات الأمريكية | عدد القروض والمنح |
|---|-----------------------------|-------------------|
| منح بموجب إطار القدرة على تحمل الديون | 509 797 | 37 |
| منح بموجب إطار القدرة على تحمل الديون/قروض بشروط تيسيرية للغاية | 469 938 | 32 |
| قروض بشروط تيسيرية للغاية | 827 564 | 49 |
| المجموع | 1 807 299 | 118 |

المصدر: نظام إدارة حافظة المشروعات.

باء - برنامج عمل إسطنبول المعني بأقل البلدان نمواً

5- تم تبني برنامج عمل إسطنبول في مؤتمر الأمم المتحدة الرابع المعني بأقل البلدان نمواً والذي عُقد في إسطنبول، تركيا (مايو/أيار 2011)، وقد صادق مجلس محافظي الصندوق على برنامج عمل إسطنبول عام 2012 خلال دورته الخامسة والثلاثين (GC.35/L.11، القرار 35/170). ويتمثل هدف برنامج عمل إسطنبول في تمكين نصف البلدان الأقل نمواً من الإيفاء بمعايير الخروج من هذه الشريحة بحلول عام 2020، مما يمثل محاولة كبيرة للتطرق للتحديات الهيكلية التي تواجه هذه الدول.

6- ويسهم الصندوق في تنفيذ برنامج عمل إسطنبول، من خلال الفريق العامل المعني بالزراعة، والأمن الغذائي والتغذية، والتنمية الريفية بصورة أساسية والذي يتألف من مكتب الممثل السامي المعني بأقل البلدان نمواً، والبلدان النامية غير الساحلية، والدول الجزرية الصغيرة النامية والوكالات التي تتخذ من روما مقراً لها (الصندوق وبرنامج الأغذية العالمي ومنظمة الأغذية والزراعة للأمم المتحدة). ويسعى الفريق العامل هذا إلى صياغة نهج إنمائي يلائم أقل البلدان نمواً على وجه التحديد وسعيها للحد من الجوع وسوء التغذية وزيادة دخل سكانها الفقراء على نحو مستدام.

7- **خطة التنمية لما بعد عام 2015.** بين البلدان الأقل نمواً، يسود الاعتراف بأن برنامج عمل إسطنبول يمثل قاعدة جيدة جداً لمناقشة خطة التنمية لما بعد عام 2015. وبالتالي، وخلال الاجتماع العاشر للفريق الاستشاري المشترك بين الوكالات المعني بتنفيذ برنامج عمل إسطنبول (مارس/آذار 2014)، وقرّر الصندوق مُدخلات للمناقشة تتعلق باستراتيجية البلدان الأقل نمواً في مفاوضات ما بعد عام 2015. وعلى وجه الخصوص، عرض الصندوق العمل (الذي طوّرتّه بصورة مشتركة الوكالات الثلاث التي تتخذ من روما مقراً

لها) حول تحديد جملة مشتركة من المجالات المستهدفة والمؤشرات الممكنة في مجالات الأمن الغذائي، والتغذية، والزراعة المستدامة.

8- **الدول الجزرية الصغيرة النامية.** من بين البلدان الأقل نمواً هنالك مجموعة منفصلة من البلدان النامية التي تنتم بمجالات هشاشة مخصصة اجتماعية واقتصادية وبيئية، وأخرى تتعلق بالأغذية والتغذية. وتتضمن الدول الجزرية الصغيرة النامية بعضاً من أشد البلدان فقراً في العالم، بما في ذلك تسع بلدان من البلدان الأقل نمواً.

9- في عام 2014، استعرض الصندوق نهجه الخاص بالبلدان الجزرية الصغيرة النامية، مدركاً التحديات المخصصة واحتياجات الأمن الغذائي الخاصة بالبلدان الجزرية الصغيرة النامية، والالتزام بالأخذ بعين الاعتبار مجالات الهشاشة المخصصة لتلك البلدان عند وضع خطة التنمية لما بعد عام 2015. ويركز نهج الصندوق بالنسبة لهذه البلدان على ثلاثة مجالات مواضيعية وهي: (1) مصايد الأسماك صغيرة النطاق وتربية الأحياء المائية بصورة مستدامة؛ (2) الفرص ومجالات العمل لزراعة أصحاب الحيازات الصغيرة؛ (3) البيئة وتغيير المناخ. ويتماشى هذا النهج مع الالتزام الذي قطعه الصندوق بدعم برنامج عمل إسطنبول والنهوض بجدول تنمية مستدامة للبلدان الأقل نمواً. كما كان الصندوق ممثلاً في المؤتمر الدولي الثالث المعني بالبلدان النامية الجزرية الصغيرة (ساموا، سبتمبر/أيلول 2014).

10- يوفر نهج الصندوق المتجدد الخاص بالدول الجزرية الصغيرة النامية فرصة لوضع الصندوق في موقع شريك يقع الخيار عليه للتطرق لاحتياجات بعض أكثر البلدان الأقل نمواً هشاشة وضعفاً، ودعمها للخروج من وضع البلدان الأقل نمواً على ضوء جدول أعمال التنمية لما بعد عام 2015.

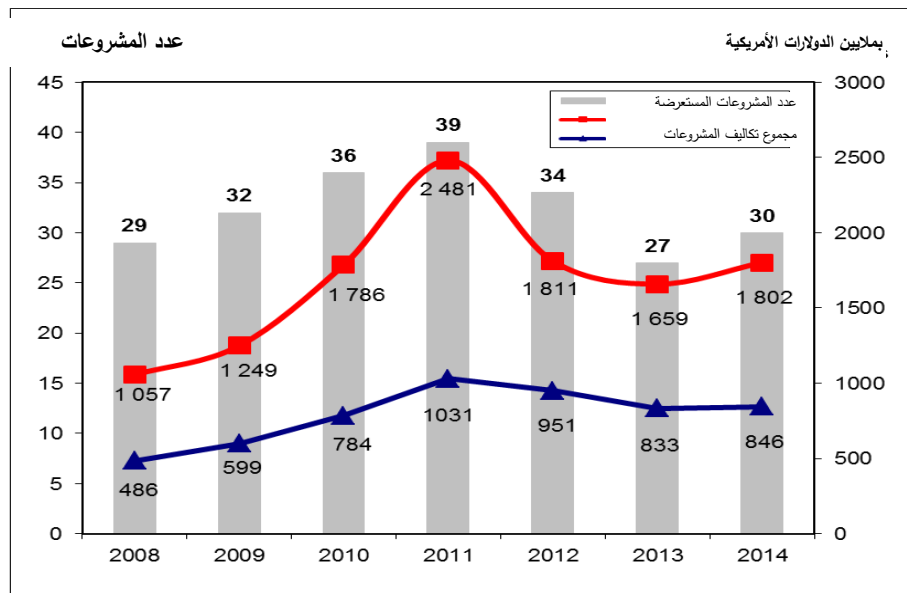
التقرير السنوي عن ضمان الجودة في مشروعات وبرامج الصندوق

ألف - موجز نتائج عملية استعراض ضمان الجودة لعام 2014

1- وافقت لجنة استعراض ضمان الجودة في عام 2014 على عرض 30 تصميماً من تصاميم المشروعات على المجلس التنفيذي¹⁰، وبلغت تكلفة المشروعات 1.8 مليار دولار أمريكي بما مجموعه 846 مليون دولار أمريكي تقريباً من استثمارات الصندوق (انظر الشكل 1). وبشكل عام فإن الأنشطة الممولة من هذه المشروعات تهدف إلى دعم أكثر من 2.7 مليون أسرة مستفيدة في 28 بلداً، منها 13 بلداً محدداً ضمن الدول الهشة.

الشكل 1

المشروعات التي أجازتها عملية استعراض ضمان الجودة، 2008-2014



2- وتشير نتائج عملية استعراض ضمان الجودة لعام 2014 إلى استمرار قوة الأداء من حيث جودة مشروعات الصندوق عند الإدراج، وأجيز 21 مشروعاً (67 في المائة) بعد إدخال بعض التعديلات الطفيفة عليها؛ وتطلبت تسعة مشروعات (28 في المائة) تحسينات أخرى في أثناء التنفيذ، وأرجئ مشروعان (6 في المائة) لحين الانتهاء من أعمال التصميم الأخرى (انظر الجدول 1). ورأى مراجعو ضمان الجودة أن 87 في المائة من المشروعات الثلاثين التي أُجيز عرضها على المجلس التنفيذي ستحقق على الأرجح أهدافها الإنمائية بصورة كاملة.

¹⁰ أُجريت في عام 2014 استعراضات شملت 32 مشروعاً وصدرت الموافقة على عرض 30 مشروعاً على المجلس التنفيذي.

الجدول 1

نتائج استعراض ضمان الجودة، 2008-2014

| 2014 | 2013 | 2012 | 2011 | 2010 | 2009 | 2008 | فئات المشروعات النهائية |
|------|------|------|------|------|------|------|--|
| 32 | 27 | 35 | 40 | 36 | 33 | 32 | عدد المشروعات المستعرضة (العدد) |
| | | | | | | | مشروعات تعتبر جاهزة للمُضي فُدماً بعد إدخال تعديلات طفيفة عليها (النسبة المئوية) |
| 67 | 63 | 60 | 38 | 42 | 30 | 28 | مشروعات تعتبر جاهزة للمُضي فُدماً رهناً بضمانات إضافية خلال مفاوضات القروض و/أو تعديلات/استعراضات أخرى في أثناء التنفيذ (النسبة المئوية) |
| 28 | 37 | 37 | 60 | 58 | 67 | 56 | مشروعات تتطلب تغييرات جوهرية قد يترتب عليها تأخير عرضها على المجلس التنفيذي (النسبة المئوية) |
| 6 | 0 | 3 | 3 | 0 | 0 | 6 | مشروعات مشطوبة من برنامج الإقراض (النسبة المئوية) |
| 0 | 0 | 0 | 0 | 0 | 3 | 3 | |

ملاحظات: تشمل مجموعتين من البيانات المتعلقة بخمسة مشروعات، خضع اثنان منها للاستعراض في عام 2008؛ واستعرض واحد منها في عام 2011؛ واستعرض آخر في عام 2012، وآخر في عام 2014. ويمكن ألا يصل مجموع القيم إلى مائة بالمائة بسبب تدوير الأرقام.

3- وحسب ما تم الاتفاق عليه في أثناء اجتماعات هيئة المشاورات الخاصة بالتجديد التاسع لمراد الصندوق، تصنّف تصاميم المشروعات التي أجازتها لجنة استعراض ضمان الجودة وفقاً لعدة مؤشرات: الجودة الشاملة للتصميم (مصنّفة لتشمل الدول الهشة)، والمنظور الجنساني، والرصد والتقييم، وتوسيع النطاق. وترد في الجدول 2 نتائج عملية التصنيف "عند الإدراج".

الجدول 2

التقديرات العامة للمشروعات المصنّفة بأنها مرضية أو أفضل عند الإدراج ونسبها المئوية وفقاً لإطار قياس النتائج⁽¹⁾

| المؤشرات | سنة خط الأساس | قيمة خط الأساس | النتائج 2013 | النتائج 2014 | النتائج المستهدفة 2015 | المستوى المستهدف لعام 2015 |
|---|---------------|----------------|--------------|--------------|------------------------|----------------------------|
| 3-4 النسبة المئوية للمشروعات المصنّفة في المرتبة 4 أو أفضل عند الإدراج/متوسط التصنيف | 2011/2010 | 79 | 93 | 90 | 91 | 85 |
| 1-3-4 الجودة الشاملة للتصميم | 2011/2010 | غير منطبق | 80 | 86 | 83 | 80 |
| 2-3-4 الجودة الشاملة لتصميم المشروعات في الدول الهشة فقط ⁽²⁾ | 2011/2010 | 86 | 78 | 83 | 81 | 90 |
| 3-3-4 المنظور الجنساني ⁽³⁾ | 2011/2010 | 70 | 85 | 90 | 88 | 80 |
| 4-3-4 الرصد والتقييم | 2011/2010 | 72 | 76 | 89 | 83 | 80 |
| 5-3-4 النسبة المئوية للمشروعات التي تحصل على تقديرات إيجابية في توسيع النطاق ⁽⁴⁾ | 2011/2010 | 72 | 76 | 89 | 83 | 80 |

⁽¹⁾ تستند تقديرات الجودة عند الإدراج إلى مقياس من 1 إلى 6 درجات، حيث تمثل الدرجة 1 تصنيفاً "غير مرضٍ للغاية"، و6 "مرضٍ للغاية". وتشير النسبة المئوية إلى عدد المشروعات التي تصنّف في المرتبة 4 أو أفضل (أي التي تحصل على تقدير مرضٍ إلى حد ما أو أفضل) من بين مجموع عدد المشروعات.

⁽²⁾ نُفذت المشروعات الأربعة عشر التي صدرت الموافقة على عرضها على المجلس في عام 2014 في 13 دولة هشة. ولا يعبر هذا التصنيف إلا عن هذه المجموعة الفرعية من المشروعات.

⁽³⁾ تم تسجيل وتحديد خط الأساس والمستهدف لتقديرات تعميم المنظور الجنساني قبل إدخال نظام التقدير الأكثر دقة المتبع حالياً في تصنيف تقديرات هذا المؤشر.

⁽⁴⁾ تستند تصنيفات توسيع النطاق لعام 2014 إلى 19 مشروعاً تعرّف نفسها صراحة بأنها أنشطة "لتوسيع النطاق". المصدر: سجلات المكاتب. وتستند إلى 30 مشروعاً صدرت الموافقة على عرضها على المجلس التنفيذي في عام 2014. ولا تصنّف المشروعات إلا بعد إجازتها للعرض على المجلس التنفيذي.

- 4- ولا تزال مجموعة بيانات إطار قياس نتائج التجديد التاسع حالياً أصغر من أن تستخدم في إجراء تحليل مفيد ومفصلاً على المستوى الإقليمي أو القطاعي؛ وسيتم إجراء هذه العملية في نهاية عام 2015 بمجرد جمع كل البيانات المتعلقة بفترة الإبلاغ التي تستغرق ثلاث سنوات.
- 5- ووصلت المشروعات التي عرضت خلال عام 2014 في معظم الفئات إلى مستوياتها المستهدفة أو تجاوزت تلك المستويات. ومع ذلك، وبالرغم من هذه النتائج الإيجابية نسبياً، حُدِّت عدة مجالات من مجالات الضعف المستمرة في التصميم، لا سيما في الأطر المنطقية، والتحليل الاقتصادي والمالي، وترتيبات التنفيذ، ودرجة التعقيد (انظر الجدول 3).

الجدول 3

التوصيات العشر الأهم

(النسبة المئوية للمشروعات)

| الموضوع | 2014 | 2013 | 2014-2008 |
|-------------------------------|------|------|-----------|
| الإطار المنطقي | 67 | 42 | 37 |
| التحليل الاقتصادي | 50 | 37 | 32 |
| التمويل الريفي | 43 | 26 | 26 |
| البيئة والتكيف مع تغير المناخ | 27 | 15 | 13 |
| ترتيبات التنفيذ | 23 | 24 | 38 |
| درجة التعقيد | 23 | 7 | 18 |
| الزراعة | 20 | 11 | 9 |
| الترتيبات المؤسسية | 20 | 15 | 14 |
| التسويق | 20 | 7 | 7 |
| الأهداف الإنمائية للمشروع | 20 | 15 | 4 |

- 6- وحُدِّت نقاط ضعف في التصميم شملت عدة مجالات مواضيعية في مشروعات متعددة خلال عام 2014، ووردت الإشارة أيضاً إلى بعض تلك الجوانب في التقارير السنوية السابقة المتعلقة بضمان الجودة. وتحت أمانة ضمان الجودة إدارة الصندوق على إعادة النظر في نُهج التصميم المتبعة في المجالات المذكورة أدناه وتعزيز تلك النُهج.

- 7- **التصميم والرصد.** يمكن للصندوق أن يستفيد بشكل أفضل من الأدوات المعيارية للتصميم والرصد (التحليل الاقتصادي، والأطر المنطقية، والدروس المستفادة) لبلورة المشروعات في مرحلة الصياغة وإدارتها في أثناء التنفيذ:

(أ) **التحليل الاقتصادي والمالي.** بالرغم من التحسن الملموس في التحليلات الاقتصادية والمالية في السنوات الأخيرة (بفضل تحسين/تبسيط المبادئ التوجيهية، وفحص التحليلات باستخدام الخبرة الفنية الداخلية)، لا يزال إجراء هذه التحليلات يفتقر إلى الاتساق (استخدام منهجيات مختلفة؛ وعدم عرض كل النتائج؛ وعدم اتساق الصلة بالأطر المنطقية وتحليلات المخاطر). وعلاوة على ذلك، تستخدم التحليلات باستمرار كأداة لاختيار الأنشطة. وينبغي دعم الجهود (الطبية) التي تبذلها حالياً شُعبة السياسات والمشورة التقنية لتوحيد استخدام التحليلات الاقتصادية والمالية في الصندوق، وينبغي النظر بجديّة في العديد من الفوائد السريعة التي تمخضت عنها تلك العملية (تدريب الخبراء

الاقتصاديين الإقليميين على فحص التحليلات الاقتصادية والمالية؛ وإنشاء قوائم معتمدة بأسماء الخبراء الاستشاريين في مجالات التحليل الاقتصادي والمالي؛ واشتراط عرض نتائج التحليل الاقتصادي والمالي القابلة للتحقيق باستخدام قوالب نموذجية تقنية معينة).

(ب) **الأطر المنطقية.** يتطلب استخدام الصندوق للأطر المنطقية مزيداً من التحسين، لا سيما عدد المؤشرات المختارة وطبيعتها ومدى ملاءمتها. وأشارت عدة استعراضات أُجريت في السنتين 2014 و2013 إلى العدد الكبير لمؤشرات الأطر المنطقية وعدم دقتها فيما يتعلق بتحديد أهداف المشروعات. وعلاوة على ذلك فإن جدوى جمع بيانات المستوى الثالث من نظام إدارة النتائج والأثر (مؤشر سوء التغذية والأصول الأسرية) ظلت موضع تساؤل لعدة أسباب تشمل المشاكل المعترف بها في تحديد الجهات المسؤولة عن تحقيق نتائج الأنشطة الممولة من الصندوق، وعدم وجود مجموعات ضابطة.

(ج) **الدروس المستفادة.** بالرغم من الدفع نحو توسيع نطاق المشروعات التي يدعمها الصندوق فإن تحليل النواتج (الدروس المستفادة) من الخبرة السابقة للصندوق (أو أي خبرة أخرى) لا يعرض بطريقة متسقة كأساس لإثراء نُهج التصميم أو تبريرها. ولا يعني ذلك عدم استعراض أي دروس مستفادة (الواقع أنه جرت الإشادة بالعديد من التصاميم في عام 2014 لعملها في هذا المجال)، بل يعني الإشارة إلى أنه لا يزال هناك مجال كبير للاستفادة على الوجه الأكمل من سياق انخراط الصندوق (والجهات المانحة الأخرى) على مر التاريخ في بيئة معينة كجانب أساسي في كل تصميم.

(د) **درجة التعقيد.** يسعى الصندوق باستمرار إلى تحقيق توازن بين ولايته التي تقتضي منه العمل في المناطق النائية والهشة التي يستهدف فيها المجتمعات المحلية التي تعاني في كثير من الأحيان فقراً وتهميشاً، وبين الحاجة إلى تنفيذ مشروعات تحقق أثراً كبيراً (وذلك في كثير من الأحيان عن طريق تمويل الكثير من مختلف أنواع الأنشطة للمستفيدين). ويمكن لهذه العلاقة الدينامية التي تقتزن بعوامل أخرى (مثل قلة الموارد في الدول الهشة أو النطاق الجغرافي الواسع في الدول الكبيرة) أن تؤدي إلى إخفاق المشروعات المعرضة للمخاطر. وفي السنوات الأخيرة، اختار المديرين الذين يعملون في الصندوق معالجة تلك التعقيدات عن طريق زيادة التمويل الموجه إلى أعمال الرصد والإشراف الإضافية في كل حالة على حدة. وفي بعض الحالات، اقترح أيضاً تنفيذ الأنشطة على مراحل كتدبير تخفيفي. غير أن تقليص أنشطة المشروعات وتركيزها في معظم الحالات على الأنشطة الأساسية القابلة للتحقيق والقابلة للتنفيذ هو العلاج الأفضل للحد من عناصر التصميم التي تتعذر السيطرة عليها ولزيادة احتمالات تحقيق نواتج ناجحة.

(هـ) **ترتيبات التنفيذ.** حُدِّدت في عام 2014 مجموعة من المخاطر المرتبطة بالتنفيذ؛ وتمثل إدارة تلك المخاطر والتخفيف من حدتها شاغلاً دائماً في المشروعات التي يدعمها الصندوق، وبالرغم من أن النهج التقليدي (الاعتماد على المنظمات غير الحكومية والمنظمات المماثلة) قد أسفر عموماً عن نواتج مُرضية، فإن الصندوق يسعى بصورة متزايدة إلى حشد الجهات الفاعلة من القطاع الخاص للقيام بأدوار التنفيذ الرئيسية (الجهات المشاركة في التمويل، ومديرو أنشطة المشروعات، وأعضاء

اللجان التوجيهية، وغيرهم). ونظراً لهذا التحول وتطور نموذج الشراكة بين منتجي القطاعين العام والخاص، سيلزم إيلاء عناية شديدة لمدى تأثير ترتيبات التنفيذ المفضلة على نواتج المشروعات، والتدابير التصحيحية المتخذة على وجه السرعة عندما تنشأ مشاكل.

(و) **التعميم المواضيعي.** في ظل الاستعدادات المتخذة لتحسين تعميم بعض الأنشطة الشاملة في كل المشروعات الممولة من الصندوق على الأجل المتوسط، يتعين الأخذ بنهج مؤسسي متسق ومتكامل في تعميم تلك الأنشطة. وفيما يتعلق بالأنشطة المتصلة بالمناخ، فإن تعريف الصندوق للقدرة على الصمود واضح ومرن بالقدر الذي يكفي لاستيعاب المجموعة الواسعة من الأنشطة التي يدعمها. وفيما يتعلق بالتغذية، تلقى فرق التصميم تشجيعاً لتوخي الحذر في الأنشطة الإضافية التي قد لا تحقق أثراً يُذكر على الأرض بينما تزيد من تعقد التصميم العام. وفيما يتعلق بأنشطة تعميم المنظور الجنساني، وهو مجال تراجع مستواه قليلاً عن المستوى المستهدف في إطار قياس النتائج لعام 2015 حسب ما هو مبين في الجدول 2، من المهم أن تحدّد وثيقة التصميم الأساسية باتساق وبدقة، وبدعم من ملاحق وورقات عمل مرتبطة بها، الأهداف والأنشطة والميزانيات الخاصة بتعميم المنظور الجنساني في أي مشروعات معينة.

باء- فعالية نظام ضمان الجودة في الصندوق

8- اتخذت أمانة ضمان الجودة خلال عام 2014 عدة مبادرات ركزت على تعزيز برنامج ضمان الجودة. وتهدف هذه الجهود معاً، بالاقتران مع إعادة الهيكلة التي أُجريت مؤخراً لفريق ضمان الجودة تحت إشراف نائب رئيس الصندوق، إلى تحسين كفاءة واتساق استعراضات ضمان جودة القروض والمنح.

9- **ضمان الجودة في البرنامج الرائد لتعزيز الجودة.** اشتركت أمانة ضمان الجودة في عام 2014، بالتنسيق مع أمانة استعراض تعزيز الجودة، مراجعين في تقييم 20 مشروعاً في بداية دورة التصميم (مرحلة تعزيز الجودة) من أجل قياس أثر وكفاءة تنفيذ تعقيبات مديري البرامج القطرية في مرحلة مبكرة من عملية التصميم عندما يسمح الوقت والميزانية بإجراء تغييرات جوهرية). وفي أعقاب مناقشات متعمّقة مع المستشارين التقنيين الرئيسيين ومديري البرامج القطرية، حصل النهج التجريبي على تأييد واسع وذلك في الأساس بفضل الأفكار الاستراتيجية والتقنية التي قدمها مراجعو ضمان الجودة. ومن بين المشروعات الثلاثة عشر التي شملتها المرحلة التجريبية التي انتهت بنهاية دورة التصميم في عام 2014، أجازت لجنة استعراض ضمان الجودة كل هذه المشروعات؛ وعلاوة على ذلك، أُجيزت سبعة تصاميم بدون مشاكل/توصيات كبيرة، وأوصت اللجنة في ثلاث حالات بالإعفاء تماماً من مناقشة ضمان الجودة النهائية. وفي ضوء هذه النتائج الإيجابية، ستستطلع أمانة ضمان الجودة ما يمكن اتخاذه من خيارات مع أصحاب المصلحة الآخرين المعنيين بضمان الجودة من أجل مواصلة تنفيذ المرحلة التجريبية في عام 2015.

10- **حلقة العمل المعنية بتعزيز الجودة - ضمان الجودة.** اشتركت شُعبة السياسات والمشورة التقنية وأمانة ضمان الجودة في أكتوبر/تشرين الأول 2014 في استضافة حلقة عمل لمدة يومين حول تعزيز الجودة وضمان الجودة من أجل ضمان المواعيد بين الأمانتين في مجموعة من المسائل. وخلال حلقة العمل، التقى خمسة من مراجعي ضمان الجودة مع الخبراء العاملين في مقر الصندوق لمناقشة المسائل التقنية (المنظور الجنساني والبيئة والتكيف مع تغيّر المناخ، والتغذية، والشراكات مع القطاع الخاص، وتوسيع النطاق، والتحليل الاقتصادي والمالي). وبالإضافة إلى ذلك، عقدت جلسة لمدة ثلاث ساعات مع مديري

البرامج القطرية وكبار المستشارين وأعضاء الإدارة العليا لمناقشة المواضيع ذات الأهمية الاستراتيجية (نتائج ضمان الجودة في المرحلة التجريبية لتعزيز الجودة، ونظام إطار قياس النتائج لتصنيف الجودة عند الإدراج، والتعميم المواضيعي، وسياسة الصندوق بشأن الضمانات البيئية والاجتماعية).

11- **نظام حفظ سجلات ضمان الجودة.** حسّنت أمانة ضمان الجودة في عام 2014 أداء نظام حفظ سجلات ضمان الجودة ووسّعت نطاقه ليشمل دعم تدفقات الأعمال الجديدة خارج عملية استعراض ضمان الجودة العادية (استعراضات وثائق المفاهيم فضلاً عن جمع بيانات إطار قياس النتائج). وبحلول نهاية عام 2014، سيشمل النظام وظائف أخرى مرتبطة بالبحث في البيانات، وترشيح البيانات، والإبلاغ. وحصل مشروع نظام حفظ سجلات ضمان الجودة في عام 2014 على المزيد من الرعاية المؤسسية من أجل مواصلة توسيع هذه المنصة في عام 2015 عن طريق دعم تدفقات العمل في عمليات الاستعراض الأخرى التي يجريها الصندوق، مثل أمانة لجنة استراتيجية العمليات وتوجيه السياسات، ومقترحات المنح، واستعراضات تعزيز الجودة.

تقرير مرحلي عن برنامج التأقلم لصالح زراعة أصحاب الحيازات الصغيرة

الحالة المالية لبرنامج التأقلم لصالح زراعة أصحاب الحيازات الصغيرة

1- يعرض الجدول 1 الوضع التمويلي لبرنامج التأقلم لصالح زراعة أصحاب الحيازات الصغيرة. ومنذ إطلاق برنامج التأقلم في سبتمبر/أيلول 2012 اعتمد المجلس التنفيذي للصندوق 16 مشروعاً بدعم من برنامج التأقلم، والتزم بمبلغ 149 مليون دولار أمريكي من حساب أمانة البرنامج من أجل الإجراءات الملموسة التي تساعد أصحاب الحيازات الصغيرة على التكيف مع آثار تغير المناخ. ويصل مجموع المبالغ المصروفة من حساب أمانة البرنامج في 18 سبتمبر/أيلول 2014 إلى 5 673 614 دولار أمريكي.

الجدول 1

الوضع التمويلي لبرنامج التأقلم لصالح زراعة أصحاب الحيازات الصغيرة في سبتمبر/أيلول 2014

| الجهة المانحة | السنة | العملة | المبلغ | المعايير بالدولار الأمريكي |
|--|---------------|---------------|-------------|----------------------------|
| بلجيكا | 2012 | يورو | 6 000 000 | 8 583 691 |
| كندا | 2012 | دولار كندي | 19 849 000 | 20 347 514 |
| فنلندا | 2014 | يورو | 5 000 000 | 7 153 076 |
| فلاندرز | 2014 | يورو | 2 000 000 | 2 861 230 |
| هولندا | 2012 | يورو | 40 000 000 | 57 224 607 |
| النرويج | 2012 | كرونة نرويجية | 21 000 000 | 3 860 010 |
| السويد | 2012 | كرونة سويدية | 30 000 000 | 4 729 027 |
| سويسرا | 2013 | فرنك سويسري | 10 000 000 | 11 844 131 |
| شركة من المملكة المتحدة | 2013/2012 | جنيه استرليني | 115 300 000 | 186 932 555 |
| تمويل نظير من المملكة المتحدة ^(ب) | يؤكد فيما بعد | جنيه استرليني | 32 200 000 | 52 204 929 |
| المجموع | | | | 355 740 770 |

(أ) وقت إجراء المشاورات.

(ب) رهنأ بتعبئة موارد إضافية (جنيه استرليني واحد مقابل كل 3 جنيهات استرلينية تتم تعبئتها من مصادر أخرى).

وضع البرمجة في برنامج التأقلم لصالح زراعة أصحاب الحيازات الصغيرة

2- يتضمن الجدول 2 قائمة بالمشروعات التي يدعمها برنامج التأقلم لصالح زراعة أصحاب الحيازات الصغيرة المعتمدة من المجلس التنفيذي للصندوق حتى تاريخه. ويوجز الجدول 3 توقعات نتائج المشروعات التي يدعمها برنامج التأقلم التي وافق عليها المجلس التنفيذي و/أو اجتازت مرحلة ضمان الجودة بحلول أكتوبر/تشرين الأول 2014.

الجدول 2

المشروعات المدعومة في إطار برنامج التأقلم لصالح زراعة أصحاب الحيازات الصغيرة التي تمت الموافقة عليها أو تنتظر موافقة المجلس التنفيذي عليها حتى تاريخه

| الإقليم | المشروع | البلد | اسم المشروع الذي يدعمه برنامج التأقلم لصالح زراعة أصحاب الحيازات الصغيرة | الشروط المالية المطبقة على البلد | مخصصات برنامج التأقلم لصالح زراعة أصحاب الحيازات الصغيرة بالدولارات الأمريكية | نوع المنحة | تاريخ ضمان الجودة | تاريخ دورة المجلس التنفيذي | مجال التركيز المواضيعي |
|---------------------------|---------|----------|--|--|---|-------------|-----------------------------------|----------------------------|--|
| أفريقيا الشرقية والجنوبية | 1618 | موزامبيق | مشروع تنمية سلاسل القيمة المناصرة للفقراء في ممرات مابوتو ولمبويو | تيسيرية للغاية | 5 | دمجة كليا | عقد في 12 يوليو/تموز 2012 | سبتمبر/أيلول 2012 | التأقلم مع تغير المناخ في سلاسل قيمة البستنة المروية والكاسافا واللحوم الحمراء؛ تحسين إدارة المياه وتحسين الري؛ تعزيز شبكة محطات التنقيط بالطقس؛ خطط إدارة الموارد الطبيعية المجتمعية؛ رصد الآفات والأمراض |
| آسيا والمحيط الهادي | 1585 | بنغلاديش | مشروع التكيف مع تغير المناخ وحماية سبل العيش | تيسيرية للغاية | 15 | منحة إضافية | عقد في 28 يونيو/حزيران 2013 | سبتمبر/أيلول 2013 | حماية القرى لمنع الأضرار الناجمة عن الفيضانات؛ تنوع الإنتاج الغذائي ونظم إدرار الدخل؛ بناء القدرات فيما يتعلق بإدارة مخاطر تغير المناخ؛ نظام الإنذار المبكر ضد الفيضانات. |
| آسيا والمحيط الهادي | 1664 | فييت نام | التكيف مع تغير المناخ في منطقة دلتا نهر الميكونغ | تيسيرية للغاية | 12 | دمجة كليا | عقد في 30 سبتمبر/أيلول 2013 | ديسمبر/كانون الأول 2013 | نظم زراعة الأرز/تربية الأحياء المائية المشتركة، ورصد وإدارة الملوحة في التربة والمياه الجوفية؛ تربية أسماك السلور التي تتحمل الملوحة، وتنمية القدرات المؤسسية |
| أفريقيا الشرقية والجنوبية | 1497 | رواندا | مشروع مساندة أنشطة الأعمال الزراعية وما بعد الحصاد | منحة في إطار القدرة على تحمل الديون/قرض بشروط تيسيرية للغاية | 7 | دمجة كليا | عقد في 25 أكتوبر/تشرين الأول 2013 | ديسمبر/كانون الأول 2013 | التجهيز والتخزين في فترة ما بعد الحصاد المقاوم لتغير المناخ لأغراض سلاسل قيمة الذرة الصفراء والكاسافا والبقول والبطاطس ومنتجات الألبان؛ تحسين خدمات المعلومات المناخية وشفرة المخازن. |

| الإقليم | المشروع | البلد | اسم المشروع الذي يدعمه برنامج التأقلم لصالح زراعة أصحاب الحيازات الصغيرة | الشروط المالية المطبقة على البلد | مخصصات برنامج التأقلم لصالح زراعة أصحاب الحيازات الصغيرة بملايين الدولارات الأمريكية | نوع المنحة | تاريخ ضمان الجودة | تاريخ دورة المجلس التنفيذي | مجال التركيز المواضيعي |
|------------------------------------|---------|------------|---|--|--|-------------|----------------------------------|----------------------------|---|
| أمريكا اللاتينية والكاريبي | 1598 | بوليفيا | برنامج الإنماج الاقتصادي للأسر والمجتمعات الريفية في أراضي دولة بوليفيا المتعددة القوميات | مختلطة | 10 | منحة إضافية | لا ينطبق | ديسمبر/كانون الأول 2013 | جرد معارف الشعوب الأصلية المتعلقة بالتأقلم؛ إدارة الموارد الطبيعية المجتمعية على صعيد المناظر الطبيعية؛ إدارة معلومات المناخ؛ مسابقات التأقلم المجتمعي مع تغير المناخ |
| أمريكا اللاتينية والكاريبي | 1683 | نيكاراغوا | مشروع التكيف مع تغير المناخ والأسواق | 50% منحة، 50% قرض بشروط تيسيرية للغاية | 8 | مدمجة كلياً | عقد في 1 أكتوبر/تشرين الأول 2013 | ديسمبر/كانون الأول 2013 | الإدارة المستدامة لموارد المياه، والتنوع الزراعي، وتعزيز خدمات الرصد الجوي في سلاسل قيمة البن والكاكاو |
| الشرق الأدنى وشمال أفريقيا وأوروبا | 1672 | اليمن | برنامج النمو الريفي | 100% منحة | 10 | مدمجة كلياً | عقد في 20 سبتمبر/أيلول 2013 | ديسمبر/كانون الأول 2013 | الإدارة المتكاملة لمستجمعات المياه؛ حفظ المياه في المناطق المعرضة للجفاف؛ إصلاح الطرق الجانبية الريفية وتحسينها؛ تنويع نظم الطاقة في المناطق الريفية |
| الشرق الأدنى وشمال أفريقيا وأوروبا | 1671 | جيبوتي | برنامج الحد من أوجه الهشاشة في مناطق صيد الأسماك الساحلية | تيسيرية للغاية | 6 | مدمجة كلياً | عقد في 30 سبتمبر/أيلول 2013 | ديسمبر/كانون الأول 2013 | الحد من مخاطر تغير المناخ في سلاسل قيمة المصايد السمكية؛ الإدارة التشاركية للموارد الساحلية؛ حماية البنية التحتية الساحلية؛ تحسين التبريد والتخزين في مرحلة ما بعد الحصاد؛ تحسين الوصول إلى المياه العذبة في سلاسل قيمة المصايد السمكية؛ حماية النظم الإيكولوجية الساحلية للمانغروف والشعاب المرجانية |
| الشرق الأدنى وشمال أفريقيا وأوروبا | 1626 | قيرغيزستان | برنامج تنمية الثروة الحيوانية والأسواق - المرحلة الثانية | 50% منحة، 50% قرض بشروط تيسيرية للغاية | 10 | مدمجة كلياً | عقد في 2 أكتوبر/تشرين الأول 2013 | ديسمبر/كانون الأول 2013 | حماية الثروة الحيوانية من الكوارث والأمراض المرتبطة بتغير المناخ؛ الإدارة والاستصلاح المجتمعيين للمراعي والمروج المتدهورة؛ سلسلة قيمة منتجات الألبان المقاومة لتغير المناخ؛ نظم الإنذار المبكر |

| الإقليم | المشروع | البلد | اسم المشروع الذي يدعمه برنامج التأقلم لصالح زراعة أصحاب الحيازات الصغيرة | الشروط المالية المطبقة على البلد | مخصصات برنامج التأقلم لصالح زراعة أصحاب الحيازات الصغيرة بملايين الدولارات الأمريكية | نوع المنحة | تاريخ ضمان الجودة | تاريخ دورة المجلس التنفيذي | مجال التركيز المواضيعي |
|---------------------------|---------|---------|---|---|--|-------------|----------------------------------|----------------------------|--|
| أفريقيا الغربية والوسطى | 1692 | نيجيريا | برنامج التأقلم مع تغير المناخ ودعم الأعمال الزراعية في حزام السافانا | تيسيرية للغاية | 15 | مدمجة كلياً | عقد في 4 أكتوبر/تشرين الأول 2013 | ديسمبر/كانون الأول 2013 | دمج إدارة مخاطر تغير المناخ في سلاسل قيمة أنشطة الأعمال الزراعية الريفية؛ تحسين الطرق الريفية من أجل حصاد مياه الجريان السطحي الفائضة ومنع الأضرار الناجمة عن الفيضانات؛ تحسين الوصول إلى موارد الطاقة الممنوعة والمتجددة |
| أفريقيا الغربية والوسطى | 1444 | مالي | مشروع تعزيز الإنتاجية الزراعية في مالي - تمويل من برنامج التأقلم لصالح زراعة أصحاب الحيازات الصغيرة | 50% منحة، 50% قرض بشروط تيسيرية للغاية | 10 | منحة إضافية | لا ينطبق | ديسمبر/كانون الأول 2013 | زيادة مرونة النظم الإيكولوجية وقطاع زراعة أصحاب الحيازات الصغيرة من خلال وصول المزارعين إلى تكنولوجيات الطاقة المتجددة وتنوع الأنشطة الزراعية وتوفير الخدمات المالية الابتكارية |
| أفريقيا الغربية والوسطى | 1678 | غانا | برنامج الاستثمار في القطاع الزراعي في غانا | 50% منحة، 50% قرض بشروط تيسيرية للغاية | 10 | مدمجة كلياً | عقد في 6 فبراير/شباط 2014 | أبريل/نيسان 2014 | دمج إدارة مخاطر تغير المناخ في سلاسل القيمة الزراعية؛ تحسين الوصول إلى موارد الطاقة الممنوعة؛ توسيع نطاق شبكات الري الكفوة وتكنولوجيات الإدارة المستدامة للأراضي |
| آسيا والمحيط الهادي | 1723 | نيبال | التكيف لصالح أصحاب الحيازات الصغيرة في مناطق التلال | 50% منحة، 50% قرض بشروط تيسيرية للغاية | 15 | مدمجة كلياً | عقد في 2 يوليو/تموز 2014 | سبتمبر/أيلول 2014 | التقديرات التشاركية لمخاطر تغير المناخ والتعرض لها؛ وضع خطط تأقلم محلية؛ الإدارة المستدامة للأراضي والمياه والغابات؛ تنوع المحاصيل؛ تحسين نظم التخزين |
| أفريقيا الشرقية والجنوبية | 1673 | ليسوتو | مشروع إنتاج الصوف والموهير | منحة في إطار القدرة على تحمل الديون/ قرض بشروط تيسيرية للغاية | 7 | مدمجة كلياً | عقد في 25 يونيو/حزيران 2014 | سبتمبر/أيلول 2014 | التأقلم مع تغير المناخ في سلاسل قيمة الصوف والموهير؛ الإدارة المجتمعية للمراعي؛ تعزيز وصول مربي الماشية إلى معلومات الأرصاد الجوية المتعلقة بالزراعة؛ البحوث التطبيقية بهدف تحسين ممارسات إدارة تربية المواشي إلى أقصى حد ممكن؛ نظام ميكرو للتنبؤ بالأمراض |

| الإقليم | المشروع | البلد | اسم المشروع الذي يدعمه برنامج التأقلم لصالح زراعة أصحاب الحيازات الصغيرة | الشروط المالية المطبقة على البلد | مخصصات برنامج التأقلم لصالح زراعة أصحاب الحيازات الصغيرة بملايين الدولارات الأمريكية | نوع المنحة | تاريخ ضمان الجودة | تاريخ دورة المجلس التنفيذي | مجال التركيز المواضيعي |
|------------------------------------|---------|------------|--|--|--|-------------|------------------------------|----------------------------|---|
| الشرق الأدنى وشمال أفريقيا وأوروبا | 1727 | المغرب | برنامج التنمية الريفية في المناطق الجبلية | عادية | 2 | مدمجة كلياً | عقد في 4 يوليو/تموز 2014 | سبتمبر/أيلول 2014 | تنوع سبل العيش ونظم الطاقة؛ نظم الري الكفوة في استخدام المياه |
| أفريقيا الغربية والوسطى | 1590 | كوت ديفوار | مشروع دعم الإنتاج الزراعي والتسويق في المناطق الغربية والشمالية الغربية | 50% منحة، 50% قرض بشروط تيسيرية للغاية | 7 | مدمجة كلياً | عقد في 2 يوليو/تموز 2014 | سبتمبر/أيلول 2014 | دمج إدارة مخاطر تغير المناخ في سلاسل القيمة الزراعية؛ تحسين الوصول إلى موارد الطاقة المنوعة |
| أفريقيا الغربية والوسطى | 1691 | تشاد | مشروع تعزيز قدرة النظم الزراعية على الصمود في تشاد | 50% منحة، 50% قرض بشروط تيسيرية للغاية | 5 | مدمجة كلياً | عقد في 4 فبراير/شباط 2014 | ديسمبر/كانون الأول 2014 | إدارة كفاءة للمياه من أجل الإنتاج الزراعي، مدارس المزارعين الحقلية وتوفير التدريب على التأقلم مع تغير المناخ؛ الحصول على مدخلات زراعية مقاومة لتغير المناخ (مثل أصناف المحاصيل المقاومة للجفاف) |

* اجتاز عملية استعراض ضمان الجودة. ترد المستهدفات في الجدول 2، بانتظار موافقة المجلس التنفيذي.

الجدول 3

توقعات نتائج المشروعات المدعومة من برنامج التأقلم لصالح زراعة أصحاب الحيازات الصغيرة والتي صممت بين سبتمبر/أيلول 2012 وسبتمبر/أيلول 2014

| تراتبية نتائج برنامج التأقلم لصالح زراعة أصحاب الحيازات الصغيرة | نتائج برنامج التأقلم لصالح زراعة أصحاب الحيازات الصغيرة على مستوى الحافظة العالمية | مؤشرات نتائج الحافظة | مستهدف عام 2020 | المبرمج حتى تاريخه ^أ |
|---|--|---|-----------------|---|
| الهدف | تعزيز قدرة المزارعين أصحاب الحيازات الصغيرة الفقراء على مواجهة تغير المناخ | 1. عدد أفراد أسر أصحاب الحيازات الصغيرة الفقراء الذين ارتفعت قدرتهم على مقاومة تغير المناخ | 8 000 000 | 3 556 050 |
| | | 2. النسبة المئوية للاستثمارات الجديدة المتعلقة بإدارة البيئة والموارد الطبيعية في التجديد التاسع لموارد الصندوق مقارنة بالتجديد الثامن لموارد الصندوق | 20% | تجمع عبر حافظة استثمارات الصندوق بنهاية التجديد التاسع لموارد الصندوق (2015) |
| | | 3. معدل استقطاب منح برنامج التأقلم لصالح زراعة أصحاب الحيازات الصغيرة مقابل التمويل بدون هذا البرنامج | 4 : 1 | 6.7 : 1 |
| الغرض | توسيع نطاق نُهج التأقلم المتعددة الفوائد للمزارعين أصحاب الحيازات الصغيرة الفقراء | 4. النسبة المئوية لتدهور الأراضي والنظم الإيكولوجية في المناطق المنتجة | ناقص 30% | تجمع الآثار عبر الحافظة العالمية لبرنامج التأقلم لصالح زراعة أصحاب الحيازات الصغيرة (نتوقع الآثار الفعلية بحلول عام 2020) |
| | | 5. عدد أطنان انبعاثات غازات الدفيئة بمكافئ غاز ثاني أكسيد الكربون المتجنبة/المحتبسة | 80 000 000 | تجمع الآثار عبر الحافظة العالمية لبرنامج التأقلم لصالح زراعة أصحاب الحيازات الصغيرة (نتوقع الآثار الفعلية بحلول عام 2020) |
| النتيجة 1 | تحسن إدارة الأراضي والممارسات والتكنولوجيات الزراعية المقاومة لتغير المناخ والمراعية لاعتبارات التمايز بين الجنسين | 6. عدد هكتارات الأراضي المدارة وفقا لممارسات مقاومة لتغير المناخ | 1 000 000 هكتار | 715 285 هكتارا زائد 15 مستجمع مياه ^ب |
| النتيجة 2 | زيادة توفر المياه وكفاءة استخدامها لأغراض الإنتاج والتجهيز الزراعيين لأصحاب الحيازات الصغيرة | 7. عدد الأسر ومرافق الإنتاج والتجهيز التي ازدادت حصتها من المياه | 100 000 أسرة | 73 481 أسرة زائد 2 842 مرفقا |

| تراتبية نتائج برنامج التأقلم لصالح زراعة أصحاب الحيازات الصغيرة | نتائج برنامج التأقلم لصالح زراعة أصحاب الحيازات الصغيرة على مستوى الحافظة العالمية | مؤشرات نتائج الحافظة | مستهدف عام 2020 | المبرمج حتى تاريخه ^أ |
|--|---|---|-------------------------|--|
| النتيجة 3 | زيادة القدرات البشرية على إدارة مخاطر تغير المناخ القصيرة الأجل والطويلة الأجل والحد من خسائر الكوارث المرتبطة بالطقس | 8. عدد الأفراد (بما في ذلك النساء) والمجموعات المجتمعية المنخرطة في أنشطة إدارة مخاطر المناخ، أو إدارة البيئة والموارد الطبيعية، أو الحد من مخاطر الكوارث | 1 200 مجموعة | 1 644 مجموعة مجتمعية زائد 349 514 فردا |
| النتيجة 4 | تهيئة البنى الأساسية الريفية لمقاومة تغير المناخ | 9. القيمة الدولارية للبنى الأساسية الريفية الجديدة أو القائمة التي تمت تهيئتها لمقاومة تغير المناخ | 80 000 000 دولار أمريكي | 104 000 000 دولار أمريكي زائد 849 كيلومترا من الطرق الريفية |
| النتيجة 5 | توثيق المعارف المتعلقة بزراعة أصحاب الحيازات الصغيرة الذكية مناخيا ونشرها | 10. عدد الحوارات الدولية والقطرية حول قضايا تغير المناخ التي ساهمت فيها المشروعات المدعومة من برنامج التأقلم لصالح زراعة أصحاب الحيازات الصغيرة أو شركاء المشروعات بصورة نشطة | 40 حوارا | 44 حوارا |

^أ بيانات مجمعة من المستهدفات الكمية الواردة في الأطر المنطقية لما مجموعه 16 مشروعا معتمدا من قبل المجلس التنفيذي ومدعوما في إطار برنامج التأقلم لصالح زراعة أصحاب الحيازات الصغيرة (بنغلاديش، وبوليفيا، وكوت ديفوار، وجيبوتي، وغانا، وقيرغيزستان، وليسوتو، ومالي، والمغرب، وموزمبيق، ونيبال، ونيجيريا، ونيكاراغوا، ورواندا، واليمن، وفييت نام) وتقرير تصميم مشروع لبرنامج التأقلم لصالح زراعة أصحاب الحيازات الصغيرة في مرحلة ضمان الجودة (تساد). وتُستثنى المستهدفات الواردة كتحسينات بالنسبة المئوية بالنسبة إلى قيم خط أساس لا تزال غير معروفة؛ والمستهدفات النوعية التي لا يمكن تجميعها في أي مؤشر من مؤشرات النتائج على مستوى الحافظة لبرنامج التأقلم لصالح زراعة أصحاب الحيازات الصغيرة؛ والمؤشرات الكمية التي تستهدف قيما لم يتم تحديدها بعد من خلال عمليات تشاركية. ^ب تُحول إلى هكتارات بأثر رجعي (أي بمجرد تثبيت فريق المشروع من المدى الجغرافي لمستجمعات المياه المستهدفة).

أثر برنامج التأقلم لصالح زراعة أصحاب الحيازات الصغيرة على تعميم الاعتبارات المناخية

3- نتيجة للدعم المقدم من برنامج التأقلم لصالح زراعة أصحاب الحيازات الصغيرة، تشكل تدابير التكيف مع تغير المناخ حالياً جزءاً لا يتجزأ من نصف كل برامج الفرص الاستراتيجية القطرية الجديدة وثالث كل تصاميم المشروعات في الصندوق. وتتبع جهود تعميم الاعتبارات المناخية المسارات التالية:

- **تحسين تحليل المخاطر المناخية ومواطن الضعف في مواجهة تغير المناخ.** ويزداد عدد تصاميم المشروعات التي تراعي التهديدات المرتبطة بالمناخ، مثل موجات الجفاف، والفيضانات، والعواصف المدارية، وارتفاع مستوى سطح البحر، ودرجات الحرارة الشديدة. من ذلك على سبيل المثال أن تحليلاً للمخاطر المناخية في اليمن يؤثر على موقع المدرجات الحجرية والطرق الفرعية الريفية وتصميمها الهندسي.

- **زيادة الابتكار.** يتطلب التكيف مع المخاطر الجديدة والناشئة إمكانية الوصول إلى المعرفة والتكنولوجيا المبتكرة، بما فيها الحالات التي يعيش فيها أصحاب الحيازات الصغيرة بالفعل في سياقات متغيرة يزداد فيها الإدماج في الأسواق. ومن أمثلة ذلك أن نظاماً لرصد الملوحة يتتبع تأثيرات ارتفاع مستوى سطح البحر على إنتاج الأرز في فييت نام؛ ويساعد تحسين قوانين البناء وتكنولوجيا الطاقة على الحد من آثار الطقس الشديد وغزو الآفات في محاور التجهيز بعد الحصاد في رواندا.

- **تسريع وتيرة توسيع نطاق تقنيات الزراعة المستدامة.** يحفل سجل الصندوق في مجال إدارة الموارد الطبيعية بأدوات كثيرة لتوسيع نطاق التكنولوجيات المتصلة بالتكيف. ومن أمثلة ذلك أنه يجري توسيع الحراثة الزراعية في مزارع البن والكاكاو في نيكاراغوا؛ وتزداد إدارة مستجمعات المياه في بوليفيا؛ وتتسع إدارة المراعي المستدامة في فيرغيزستان وليسوتو.

4- وفيما يتعلق بأساليب العمل داخل الصندوق، حفز برنامج التأقلم لصالح زراعة أصحاب الحيازات الصغيرة الابتكارات التالية:

- إدماج مؤشرات التكيف مع تغير المناخ في نظام إدارة النتائج والأثر؛
- إدماج المؤشرات المناخية في عملية استعراض ضمان الجودة؛
- تحديث المبادئ التوجيهية لاستعراض الحافظة والقوالب النموذجية الخاصة بتقارير إنجاز المشروعات من أجل مراعاة الجوانب المناخية؛
- إدماج فحص المخاطر المناخية في العملية المنقحة للتقييم الاجتماعي والبيئي والمناخي؛
- تجريب التحليل الاقتصادي والمالي الشامل للمناخ في مجموعة مختارة من تصاميم الاستثمارات.

إدارة المعرفة في إطار برنامج التأقلم لصالح زراعة أصحاب الحيازات الصغيرة

5- يدعم برنامج التأقلم لصالح زراعة الحيازات الصغيرة تنفيذ استراتيجية إدارة المعرفة في البرنامج من أجل التكيف مع تغير المناخ. وتشمل النتائج الرئيسية القابلة للتحقيق في عام 2014 ما يلي:

- تكوين تحالف التعلم في إطار برنامج التأقلم لصالح زراعة أصحاب الحيازات الصغيرة بالاشتراك مع برنامج تغير المناخ والزراعة والأمن الغذائي التابع للجماعة الاستشارية للبحوث الزراعية الدولية؛
- تجريب التحليل الاقتصادي والمالي الشامل للمناخ في مجموعة مختارة من تصاميم الاستثمارات؛

- وضع استراتيجية بالاشتراك مع برنامج الأغذية العالمي لزيادة استخدام نُظم مراقبة الأرض والمعلومات الجغرافية لتصميم الاستثمارات وتحليل المخاطر ورصدها؛
 - تعميم قضايا تغيُّر المناخ في برنامج تدريب موظفي الصندوق وفرق المشروعات؛
 - استحداث سلسلة جديدة من المنتجات المعرفية.
- منتجات الاتصال والدعوة التي استحدثت ونُشرت في إطار برنامج التأقلم لصالح زراعة أصحاب الحيازات الصغيرة في عام 2014**

| النوع | الاسم |
|---|---|
| نشرة مطوية | نشرة الصندوق بشأن تعميم الاعتبارات المناخية |
| صحائف وقائع | صحائف وقائع 11 مشروعاً من المشروعات التي يدعمها برنامج التأقلم لصالح زراعة أصحاب الحيازات الصغيرة |
| نشرة إخبارية إلكترونية | نشرة برنامج التأقلم لصالح زراعة الحيازات الصغيرة: العددان 3 و 4 |
| موجز إعلامي يخضع لاستعراض الأقران | Vermeulen S.J. (2014). تغيُّر المناخ والأمن الغذائي وصغار المنتجين. موجز إعلامي لبرنامج تغيُّر المناخ والزراعة والأمن الغذائي التابع للجماعة الاستشارية للبحوث الزراعية الدولية، كوبنهاغن، الدانمرك. |
| مقالة في دورية مراجعة من الأقران | Wright H., Vermeulen S., Laganda G., Olupot M., Ampaire E., Jat M.L. (2014) والمتمويل: ضمان تعميم تكيف المجتمعات المحلية في البرامج الزراعية. في سلسلة المناخ والتنمية [قيد الطبع]. |
| مقالة في دورية مراجعة من الأقران | Laganda G. (2014) الأدلة التي تهم مقرري السياسات الذين يحتاجون إلى معالجة تحديات تغيُّر المناخ. في Government, Public Policy and Management: A Reader إدارة السياسات الاجتماعية والعمل الاجتماعي، جامعة يورك، المملكة المتحدة [قيد الطبع] |
| مقالة في دورية مراجعة من الأقران | Rota A., Sehgal K. (2014). FlexiBiogas تكنولوجيا للتكيف مع تغيُّر المناخ والتخفيف من أثره. في ' Rural ' 21 - 02/2014 |
| مقالة في دورية مراجعة من الأقران | Rosendahl Appelquist L., Balstrøm T. (2014) تطبيق منهجية عجلة الأخطار الساحلية في التقديرات والإدارة الساحلية المتعددة الأخطار في دولة جيبوتي. في 'إدارة مخاطر المناخ' [قيد الطبع]. |
| مذكرة توجيهية | شراكة الأمم المتحدة الموحدة للتعليم في مجال تغيُّر المناخ: مذكرة توجيهية بشأن وضع استراتيجية وطنية للتعليم في مجال تغيُّر المناخ |
| مبادئ توجيهية صادرة عن الصندوق | خطوط توجيهية لدمج التكيف مع تغيُّر المناخ في مشروعات مصايد الأسماك والزراعة |
| مبادئ توجيهية صادرة عن الصندوق | مجموعة أدوات الممارس الميداني في التحليل المؤسسي والتنظيمي وتعزيز القدرات |
| مبادئ توجيهية صادرة عن الصندوق | دليل مستعملي أدوات تقييم الفقر المتعددة الأبعاد - ترجمة فرنسية |
| مواد تدريبية | وضع نماذج حملات من أجل (1) إدارة البنية الأساسية التشاركية للمياه؛ (2) التكيف مع تغيُّر المناخ على مستوى أحواض الأنهار من أجل تأمين سُبل العيش وتوفير المياه |
| دراسة أساسية | تقييم شامل للبيئة وتغيُّر المناخ في فيبيت نام |
| دراسة أساسية | تقرير التقدير الريفي السريع لشمال أوغندا |
| "مجموعة أدوات توسيع النطاق" في الصندوق | توسيع نطاق التنمية الزراعية المرنة مناخياً |
| مذكرة داخلية للصندوق بشأن "طريقة العمل" | كيفية قياس 'القدرة على مواجهة تغيُّر المناخ' |
| مذكرة داخلية للصندوق بشأن "طريقة العمل" | كيفية تقييم مخاطر تغيُّر المناخ في مشروعات وسلاسل القيمة (قيد الإعداد) |
| مذكرة داخلية للصندوق بشأن "طريقة العمل" | كيفية تصميم مشروعات للتنمية الحيوانية القادرة على مواجهة تغيُّر المناخ (قيد الإعداد) |
| مذكرة داخلية للصندوق بشأن "طريقة العمل" | كيفية تعميم نُظم الغاز الحيوي المحمولة في المشروعات التي يدعمها الصندوق |
| مجموعة دراسات حالة | الميزة الجنسانية: النساء في خط المواجهة مع تغيُّر المناخ |
| دراسة حالة بالإضافة إلى مواد تدريبية | منهجيات أسرية لتعزيز القدرة على مواجهة تغيُّر المناخ في ملاوي (قيد الإعداد) |
| عرض عام لدراسات الحالة | أثر برنامج التأقلم لصالح زراعة الحيازات الصغيرة على السياسات الوطنية |
| دراسة حالة | Ferrarese C. & Mazzoli E. (2014) تحليل الآثار الاقتصادية المحلية باستخدام مصفوفة المحاسبة الاجتماعية القروية: حالة أوكساكا). (مسودة). |

الإنجازات الرئيسية في مجال الدعوة والاتصالات المرتبطة ببرنامج التأقلم لصالح زراعة الحيازات الصغيرة في عام 2014

| التاريخ | النوع | الإنجاز |
|----------------------|--|---|
| فبراير/شباط | • نشرة صحفية دولية: الميزة الجنسانية | التغطية الإعلامية |
| أبريل/نيسان | • نشرة صحفية دولية: رد فعل الزراعة على تقرير الفريق الحكومي الدولي المعني بتغير المناخ | والفعاليات (التغطية الصحفية في مجموعة من المطبوعات الدولية/الوطنية) |
| مايو/أيار | • نشرة صحفية دولية: تقرير عن مزايا الصندوق الدولي للتنمية الزراعية ومرفق البيئة العالمية | |
| | • نشرة إعلامية لمؤتمر التأقلم المجتمعي | |
| أبريل/نيسان | • نشرة إخبارية مصوّرة/فيلم فيديو على يوتيوب/فيلم مصوّر يبث على شبكة الويب | منتجات فيديو تبث على شبكة الويب وفي التلفزيون والإذاعة |
| أبريل/نيسان | • فيلم فيديو على يوتيوب/شبكة الويب حول برنامج التأقلم لصالح زراعة أصحاب الحيازات الصغيرة في نيكاراغوا | |
| أبريل/نيسان | • الفائزون بجوائز الرسوم المتحركة عن برنامج التأقلم لصالح زراعة أصحاب الحيازات الصغيرة | |
| مايو/أيار | • البرنامج التلفزيوني Shamba Shape-Up الذي يبث إلى 13 مليون مشاهد، 70 في المائة منهم من المزارعين في كينيا وأوغندا وجمهورية تنزانيا المتحدة. ويعرض البرنامج التكنولوجيا التي يروج لها برنامج التأقلم لصالح زراعة أصحاب الحيازات الصغيرة في صيغة عرض محسنة (بالإنكليزية/السواحيلية) | |
| مايو/أيار | • فيديو وصفات للأمل/وسائط اجتماعية (التركيز على برنامج التأقلم لصالح زراعة الحيازات الصغيرة في فبييت نام) | |
| مايو/أيار | • أصوات أصحاب الحيازات الصغيرة حول تغير المناخ | |
| يونيو/حزيران | • زخم التغيير/الفيديو الثاني | |
| جار | • إطلاق حملة التركيز على البيئة والمناخ - زيادة أعداد زائري موقع شبكة البيئة والمناخ في الصندوق على شبكة الويب/صفحات برنامج التأقلم لصالح زراعة أصحاب الحيازات الصغيرة بمقدار ثلاثة أضعاف | الحضور على شبكة الويب |
| جار | • إصلاح الموقع الشبكي لشعبة البيئة والمناخ وبرنامج التأقلم لصالح زراعة أصحاب الحيازات الصغير ومرفق البيئة العالمية على الإنترنت | |
| جار | • تحديثات منتظمة للوسائط الاجتماعية على تويتر وفيسبوك مع كل مؤتمر أو مقالة متصلة ببرنامج التأقلم لصالح زراعة أصحاب الحيازات الصغيرة | الوسائط الاجتماعية |
| جار | • إصدار ما لا يقل عن خمسة تحديثات للوسائط الاجتماعية أسبوعياً | |
| يناير/كانون الثاني - | • إعداد ما يقرب من 35 مدونة | |
| يونيو/حزيران | • البث الشبكي لمؤتمر لندن المعني برد فعل الزراعة على تقرير التكيّف الصادر عن الفريق الحكومي الدولي المعني بتغير المناخ | |
| أبريل/نيسان | • مؤتمر لندن المعني برد فعل الزراعة على تقرير التكيّف الجديد الصادر عن الفريق الحكومي الدولي المعني بتغير المناخ | الفعاليات المنظمّة |
| يونيو/حزيران | • اليوم العالمي للبيئة - يوم إعلامي لموظفي للصندوق وزائريه | |
| أبريل/نيسان | • مؤتمر التأقلم المجتمعي | أحداث شارك فيها متحدثون (لعرض برنامج التأقلم |
| مايو/أيار | • جمعية مرفق البيئة العالمي - حدث جانبي حول تعميم المنظور الجنساني | |

-
- لصالح زراعة أصحاب الحيازات الصغيرة
 - جمعية مرفق البيئة العالمية - حدث جانبي حول التمويل المرتبط بالمناخ مايو/أيار
 - جمعية مرفق البيئة العالمية - حدث جانبي حول التكيف مايو/أيار
 - جمعية مرفق البيئة العالمية - حدث جانبي حول التغذية الغذائية مايو/أيار
 - اتفاقية الأمم المتحدة الإطارية بشأن تغيّر المناخ، مؤتمر بون حول تغيّر المناخ - يونيو/حزيران
 - حدث جانبي حول الزراعة الذكية مناخياً
 - مؤتمر بون المعني بتغيّر المناخ التابع لاتفاقية الأمم المتحدة الإطارية بشأن تغيّر يونيو/حزيران
 - المناخ - حدث جانبي حول المناخ والأمن الغذائي

القائمة المتناسقة للدول الهشة المتفق عليها من قبل المصارف الإنمائية المتعددة الأطراف ومنظمة التعاون والتنمية في الميدان الاقتصادي

| البلد | الإقليم |
|--|------------------------------------|
| جمهورية أفغانستان الإسلامية | آسيا والمحيط الهادي |
| جمهورية بنغلاديش الشعبية | آسيا والمحيط الهادي |
| جمهورية كيريباس | آسيا والمحيط الهادي |
| جمهورية كوريا الشعبية الديمقراطية | آسيا والمحيط الهادي |
| جمهورية جزر مارشال | آسيا والمحيط الهادي |
| جمهورية اتحاد ميانمار | آسيا والمحيط الهادي |
| جمهورية نيبال الديمقراطية الاتحادية | آسيا والمحيط الهادي |
| جمهورية باكستان الإسلامية | آسيا والمحيط الهادي |
| جزر سليمان | آسيا والمحيط الهادي |
| جمهورية سري لانكا الاشتراكية الديمقراطية | آسيا والمحيط الهادي |
| جمهورية تيمور-ليشتي الديمقراطية | آسيا والمحيط الهادي |
| توفالو | آسيا والمحيط الهادي |
| جمهورية أنغولا | أفريقيا الشرقية والجنوبية |
| جمهورية بوروندي | أفريقيا الشرقية والجنوبية |
| اتحاد جزر القمر | أفريقيا الشرقية والجنوبية |
| إريتريا | أفريقيا الشرقية والجنوبية |
| جمهورية إثيوبيا الديمقراطية الاتحادية | أفريقيا الشرقية والجنوبية |
| جمهورية كينيا | أفريقيا الشرقية والجنوبية |
| جمهورية مدغشقر | أفريقيا الشرقية والجنوبية |
| جمهورية ملاوي | أفريقيا الشرقية والجنوبية |
| جمهورية جنوب السودان | أفريقيا الشرقية والجنوبية |
| جمهورية أوغندا | أفريقيا الشرقية والجنوبية |
| جمهورية زيمبابوي | أفريقيا الشرقية والجنوبية |
| جمهورية هايتي | أمريكا اللاتينية والكاريبي |
| البوسنة والهرسك | الشرق الأدنى وشمال أفريقيا وأوروبا |
| جمهورية مصر العربية | الشرق الأدنى وشمال أفريقيا وأوروبا |
| جمهورية العراق | الشرق الأدنى وشمال أفريقيا وأوروبا |
| ليبيا | الشرق الأدنى وشمال أفريقيا وأوروبا |
| جمهورية الصومال الاتحادية | الشرق الأدنى وشمال أفريقيا وأوروبا |
| جمهورية السودان | الشرق الأدنى وشمال أفريقيا وأوروبا |
| الجمهورية العربية السورية | الشرق الأدنى وشمال أفريقيا وأوروبا |
| الضفة الغربية وقطاع غزة | الشرق الأدنى وشمال أفريقيا وأوروبا |
| الجمهورية اليمنية | الشرق الأدنى وشمال أفريقيا وأوروبا |
| بوركينافاسو | أفريقيا الغربية والوسطى |
| جمهورية الكاميرون | أفريقيا الغربية والوسطى |
| جمهورية أفريقيا الوسطى | أفريقيا الغربية والوسطى |
| جمهورية تشاد | أفريقيا الغربية والوسطى |
| جمهورية الكونغو الديمقراطية | أفريقيا الغربية والوسطى |

| البلد | الإقليم |
|-----------------------------|-------------------------|
| جمهورية الكونغو | أفريقيا الغربية والوسطى |
| جمهورية كوت ديفوار | أفريقيا الغربية والوسطى |
| جمهورية غينيا | أفريقيا الغربية والوسطى |
| جمهورية غينيا بيساو | أفريقيا الغربية والوسطى |
| جمهورية ليبيريا | أفريقيا الغربية والوسطى |
| جمهورية مالي | أفريقيا الغربية والوسطى |
| جمهورية موريتانيا الإسلامية | أفريقيا الغربية والوسطى |
| جمهورية النيجر | أفريقيا الغربية والوسطى |
| جمهورية نيجيريا الاتحادية | أفريقيا الغربية والوسطى |
| جمهورية سيراليون | أفريقيا الغربية والوسطى |
| الجمهورية التوغوية | أفريقيا الغربية والوسطى |