

Document: EB 2014/112/INF.3  
Date: 20 August 2014  
Distribution: Public  
Original: English

A



الاستثمار في السكان الريفيين

## لمحة عامة عن الأموال المتممة المحصلة والملتزم بها والمستخدمه في عام 2013

مذكرة إلى السادة ممثلي الدول الأعضاء في المجلس التنفيذي

الأشخاص المرجعيون:

نشر الوثائق:

**Deirdre McGrenra**

مديرة مكتب شؤون الهيئات الرئاسية  
رقم الهاتف: +39 06 5459 2374  
البريد الإلكتروني: gb\_office@ifad.org

الأسئلة التقنية:

**Mohamed Beavogui**

كبير مستشاري رئيس الصندوق  
مدير مكتب الشراكات وتعبئة الموارد  
رقم الهاتف: +39 06 5459 2240  
البريد الإلكتروني: m.beavogui@ifad.org

المجلس التنفيذي - الدورة الثانية عشرة بعد المائة

روما، 17-18 سبتمبر/أيلول 2014

للعلم

## المحتويات

1	أولاً - مقدمة
1	ثانياً - تعريف الموارد المتممة
1	ثالثاً - إجراءات الأموال المتممة
2	رابعاً - حافظة الأموال المتممة لعام 2013
6	خامساً - استنتاجات

## الذيول

1	الأول- الاتجاهات التاريخية لمساهمات الأموال المتممة المقدّمة إلى الصندوق (2001-2013)
6	الثاني- اتفاقيات الأموال المتممة قيد التنفيذ بتاريخ 31 ديسمبر/كانون الأول 2013

## لمحة عامة عن الأموال المتممة المحصلة والملتزم بها والمستخدمة في عام 2013

### أولاً - مقدمة

- 1- أصدر مكتب المراجعة والإشراف في عام 2009 تقييماً تناول تخصيص وتوزيع رسوم إدارة الأموال المتممة. وطرح الاستعراض عدداً من مسائل التسيير والإدارة وتضمن توصيات شجعت على ما يلي: (1) الأخذ بتصنيفات التكاليف ومبادئ الاسترداد؛ (2) إرساء عمليات رسمية للتفويض برسوم الإدارة وتخصيصها؛ (3) تقديم تقارير سنوية إلى المجلس التنفيذي.
- 2- وشمل إصلاح القواعد الناظمة لمبدأ الاسترداد عدة جولات من المشاورات مع ممثلي كل الشعب المعنية. وعقب جهود مضمينة لبناء توافق في الآراء، حددت نشرة رئيس الصندوق PB/2013/12 الصادرة في ديسمبر/كانون الأول 2013 نتائج المداولات.
- 3- واستجابة للتوصية رقم (3)، تعرض هذه الوثيقة على المجلس التنفيذي آخر المستجدات بشأن كل الأموال المتممة المحصلة والملتزم بها والمستخدمة في السنة المالية 2013. وهذا هو التقرير الأول من نوعه. وأبلغت حتى الآن التفاصيل المالية لحافطة الأموال المتممة إلى المجلس التنفيذي من خلال القوائم المالية الموحدّة المراجعة للصندوق.

### ثانياً - تعريف الموارد المتممة

- 4- تعرّف الأموال المتممة بأنها موارد قائمة على المنح يحصلها الصندوق ويديرها بشروط يتم الاتفاق عليها بين الصندوق والجهة (الجهات) المانحة<sup>1</sup>. وخلافاً لموارد المادة 4، لا تدخل الأموال المتممة ضمن نطاق ملكية الصندوق وليست "خالية من أي قيد على استخدامها"<sup>2</sup>.

### ثالثاً - إجراءات الأموال المتممة

- 5- أنشأ الصندوق عملية مركزية لاستلام وصرف الأموال المتممة. والمجلس التنفيذي هو الجهاز المختص بالبت في قبول الصندوق إدارة الأموال المتممة وشروط/قيود ذلك. غير أن رئيس الصندوق مفوض من المجلس التنفيذي سلطة استلام وإدارة المنح من أي مصدر ضروري لتمويل مشروعات الصندوق الجارية، وما تقدمه الدول الأعضاء من منح ضرورية لتمويل الدراسات وأنشطة المساعدة التقنية القصيرة الأجل المتصلة بعمليات الصندوق.
- 6- ويجري الصندوق قبل الموافقة على أي اتفاقية استعراضاً داخلياً وعملية موافقة بمساعدة من شعبة السياسات والمشورة التقنية، ومكتب الشراكات وتعبئة الموارد، ومكتب المستشار العام، وشعبة المراقب العام والخدمات

<sup>1</sup> تخصص الأموال المتممة خارج نظام تخصيص الموارد على أساس الأداء وخارج نظام تخصيص المنح.  
<sup>2</sup> انظر التحليل الشامل لكل فئات الموارد المتاحة للصندوق وطريقة إدارة تلك الموارد في الوثيقة EB 2012/105/INF.3 التي عرضت على المجلس التنفيذي في 23 مارس/آذار 2012.

المالية. ويضمن هذا النظام المتعدد الطبقات توفير مقومات الاستدامة الاستراتيجية والمالية والقانونية وتحقيق الجودة التقنية في المشروعات والترتيبات.

7- وفي عام 2013، وفي إطار جهود الصندوق لزيادة التغطية الاستراتيجية والكفاءة للموارد، تضمنت نشرة رئيس الصندوق PB/2013/12 تعليمات موجّهة إلى دائرة إدارة البرامج من أجل إجراء مشاورات سنوية مع لجنتي الإدارة التنفيذية والإدارة التشغيلية والتفاوض، قدر المستطاع، على تجميع الأموال المتممة في إطار آليات استراتيجية وموضوعية متعددة المانحين بما يتفق مع الأولويات المؤسسية.

8- واستجابة للتوصية رقم (1) الواردة في تقرير مكتب المراجعة والإشراف لعام 2009، أدخل الصندوق تصنيفاً للتكاليف المتكبدة في إدارة وتنظيم الأموال المتممة في النشرة PB/2013/12. وتُسترد التكاليف غير المباشرة (الخدمات القانونية والإدارية والمالية) كجزء من الرسوم الإدارية. وتُسترد التكاليف المرتبطة بتصميم المشروعات والإشراف عليها ورصدها وتقييمها كجزء من التكاليف المباشرة. ويلتزم الصندوق في إدارته للأموال المتممة بمبدأ الاسترداد الكامل للتكلفة، وفيما يلي مستويات رسوم الإدارة.

9- وبالنظر إلى تحميل التكاليف المباشرة على (مجموعة) أنشطة المشروعات، تحدّد عموماً النفقات الإدارية التي يتكبدها الصندوق مقابل إدارته لتلك الأموال في حدود ما يتراوح بين 5 و 7 في المائة تبعاً للفائدة التي يحتفظ بها الصندوق والمخاطر ذات الصلة. وإذا كانت الأموال المتممة تزيد على 6 ملايين دولار أمريكي، يمكن تطبيق حد أعلى قدره 300 000 دولار أمريكي بالإضافة إلى الفائدة المحفوظ بها. غير أنه سيتم الاتفاق على مستوى مختلف مناسب من الرسوم بما يتراوح بين 5 و 10 في المائة بالتعاون مع وحدة الميزانية وتطوير المنظمة ودائرة إدارة البرامج ومكتب المستشار العام ودائرة العمليات المالية تبعاً للترتيبات المعيّنة التي تحددها الجهة المانحة وفي حالة قبول الصندوق التكلفة المباشرة كجزء من رسوم الإدارة. ولا يتوقع فرض حد أعلى في هذه الحالة. وتتفق القاعدة المذكورة أعلاه مع الاستنتاج الذي توصل إليه تقرير مكتب المراجعة والإشراف لعام 2009؛ ومع الممارسات الشائعة في إدارة الصناديق الاستثمارية<sup>3</sup>؛ وتحليل التكاليف الذي أجرته دائرة إدارة البرامج في عام 2013 بالتعاون مع الشعب المعنية.

10- ويستند تخصيص الرسوم على التكلفة الإضافية لإدارة الأموال المتممة وبشكل ذلك جزءاً من عملية الميزانية السنوية.

## رابعاً - حافظة الأموال المتممة لعام 2013

11- يمكن أن تصنّف عموماً الاتفاقيات الموقّعة في إطار الأموال المتممة إلى ثلاث فئات:

<sup>3</sup> البنك الدولي، "Board Standards Applied to Management of Trust Funds" (معايير المجلس المطبقة على إدارة الصناديق الاستثمارية) (واشنطن العاصمة، 2012). ووفقاً لهذه الدراسة، تتراوح التكاليف غير المباشرة المحددة في المنظمات الدولية التي جرى تقييمها بين 5 و 7 في المائة، وتحصل التكاليف المباشرة للتصميم والتنسيق والرصد والتقييم مع التكاليف غير المباشرة. ويحصل صندوق النقد الدولي نسبة قدرها 7 في المائة لاسترداد النفقات العامة المركزية (أي الإدارة التقنية [5 في المائة]، والقانونية [1 في المائة] والمالية [1 في المائة])، بالإضافة إلى الاسترداد الكامل للتكاليف المباشرة، من قبيل التكاليف التي تتكبدها الدوائر التشغيلية. غير أنه لا يسترد أي نفقات على نطاق المؤسسة (التكاليف غير المباشرة الثابتة). وتجمع مؤسسة التمويل الدولية الرسوم الإدارية وتستخدمها لتغطية وظائف الدعم، بينما تتبع وسائل الصناديق الاستثمارية الاستثمارية نظاماً منفصلاً لاسترداد التكاليف. وتمنح منظمة التعاون والتنمية في الميدان الاقتصادي نسبة خصم قدرها 1 في المائة على الدفع مقدماً مقابل الدفع عند صرف الأموال. ويفرض برنامج الأغذية العالمي رسوماً قدرها 7 في المائة على النفقات العامة ونسبة تقل قليلاً عن 13 في المائة في المتوسط للتكاليف المباشرة.

- اتفاقية تقترح بموجبها الجهة المانحة أولويات مواضيعية وجغرافية عامة تتيح للصندوق مرونة في تخصيص الأموال من أجل تعظيم أهدافه الاستراتيجية، خاصة من خلال المساعدة التقنية أو إعادة تنشيط حافظته في الدول الهشة؛
  - اتفاقية للتمويل المشترك لمشروع بعينه؛
  - آليات مواضيعية لتمويل البرامج المواضيعية وأنشطة المساعدة التقنية وحلقات العمل الدولية والمؤتمرات الإقليمية وتعيين الخبراء الاستشاريين وتمويل المشروعات أو البرامج الوحيدة الغرض.
- 12- وخلال الفترة من عام 2001 حتى عام 2013، تلقى الصندوق مبلغاً تراكمياً وصل إلى 556 مليون دولار أمريكي من الأموال المتممة<sup>4</sup>. وقدمت 19 دولة عضواً 180 مليون دولار أمريكي من هذا المبلغ<sup>5</sup>، وقدمت 11 منظمة دولية 370.7 مليون دولار أمريكي<sup>6</sup>، و 4 كيانات خاصة<sup>7</sup> 5.3 مليون دولار أمريكي.
- 13- ووجهت من هذه المساهمات نسبة بلغت 41 في المائة (226 مليون دولار أمريكي) من المفوضية الأوروبية لدعم المراكز التي تساندها الجماعة الاستشارية للبحوث الزراعية الدولية<sup>8</sup>؛ وأديرت نسبة بلغت 38 في المائة من أجل اتفاقيات التمويل المشترك للمشروعات بما يتكامل تماماً مع اتفاقيات قروض/منح الصندوق مع الحكومات المستفيدة؛ وخصّصت نسبة قدرها 21 في المائة للوسائل الشاملة والمواضيعية. ويبين الشكلان 1 و2 تخصيص الأموال المتممة وتوزيع الموارد المواضيعية حسب الغرض منها خلال تلك الفترة.

---

<sup>4</sup> انظر لمحة عامة عن موارد الأموال المتممة في الفترة من عام 1978 حتى عام 2001 في "إطار سياسات الصندوق إزاء الموارد المتممة".

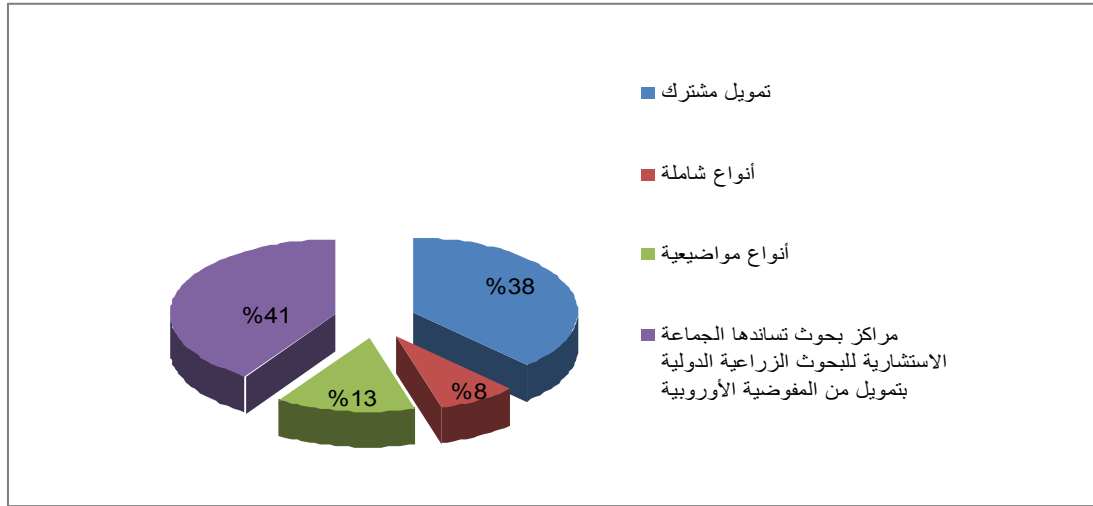
<sup>5</sup> إسبانيا، وإستونيا، وأيرلندا، وإيطاليا، والبرتغال، وبلجيكا، والدانمرك، وسورينام، والسويد، وسويسرا، وفرنسا، وفنلندا، وكندا، وكوريا، ولوكسمبرغ، والمملكة المتحدة، والنرويج، وهولندا، واليابان.

<sup>6</sup> مصرف التنمية الأفريقي، والصندوق العربي للإنماء الاقتصادي والاجتماعي، وتحالف الثورة الخضراء في أفريقيا، والمفوضية الأوروبية، والصندوق الاستئماني لصالح أقل البلدان نمواً، وصندوق الأوبك للتنمية الدولية، ومنظمة البلدان المصدرة للنفط (أوبك)، والصندوق الخاص بتغيير المناخ التابع لمرفق البيئة العالمية، ومجموعة البنك الدولي، وصندوق الأمم المتحدة للمشاريع الإنتاجية، ومنظمة الأمم المتحدة للتنمية الصناعية.

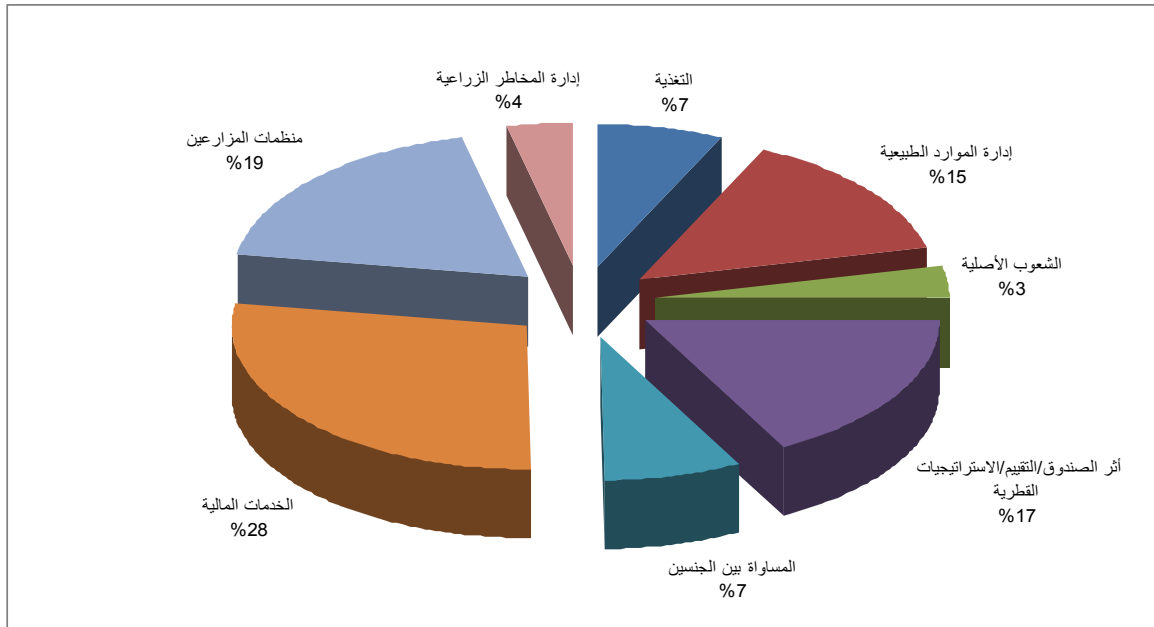
<sup>7</sup> المركز العربي لدراسات المناطق الجافة والأراضي القاحلة، ومؤسسة بيل وميليندا غيتس، ومركز الكونغرس لمكافحة الجوع، ومؤسسة كوبرنيك.

<sup>8</sup> يسعى البرنامج إلى تنمية زراعة الحيازات الصغيرة والابتكارات الريفية عن طريق الاستثمار في البحوث الزراعية.

الشكل 1: الموارد المتممة حسب الغرض (2001-2013)



الشكل 2: توزيع الموارد المواضيعية حسب الغرض (2001-2013)



14- وفي ديسمبر/كانون الأول 2013، بلغت قيمة الحافظة الجارية الإجمالية للأموال المتممة 456.2 مليون دولار أمريكي. وبلغ مجموع ما تسلمه وحصله الصندوق 224.7 مليون دولار أمريكي (49 في المائة).

15- وتتألف الأموال المتممة في الصندوق من 66 اتفاقية جارية، 20 اتفاقية منها وقّعت في عام 2013 بما مجموعه قيمته 193 مليون دولار أمريكي. ويقابل ذلك 13 اتفاقية وقّعت في عام 2012 (61 مليون دولار أمريكي). وركزت المواضيع الرئيسية على ما يلي:

(1) إنتاج الأغذية والزراعة المراعية للتغذية؛

(2) منظمات المزارعين؛

(3) تنمية سلاسل القيمة وتكوين الشراكات مع منظمة الأغذية والزراعة للأمم المتحدة وبرنامج الأغذية العالمي من أجل الحد من هدر الأغذية؛

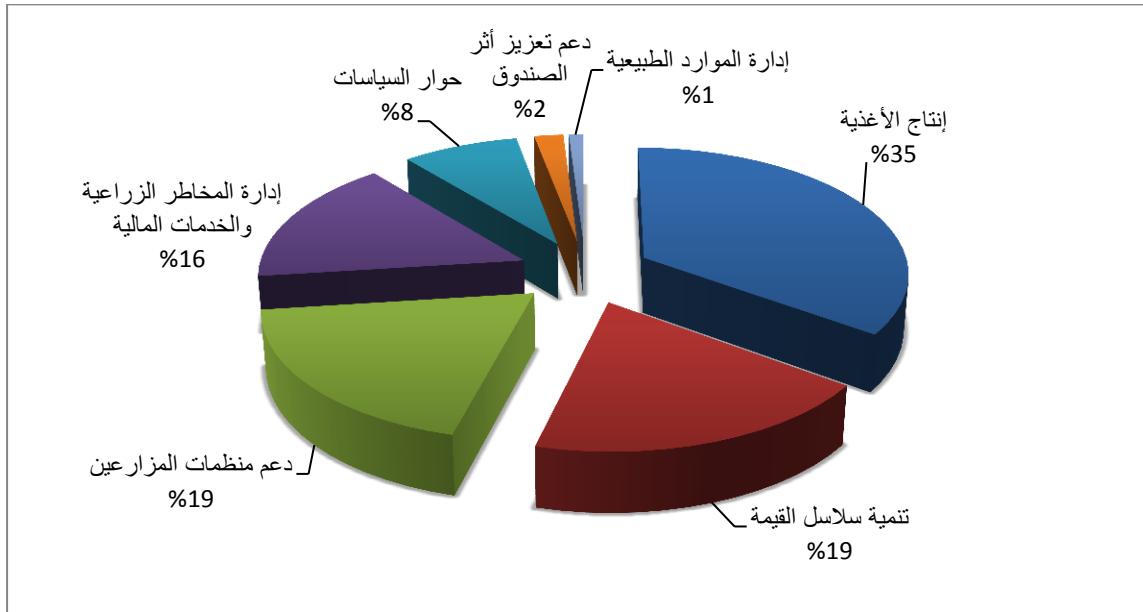
(4) إدارة المخاطر الزراعية؛

(5) إدارة الموارد الطبيعية، مع التركيز بشكل خاص على الأراضي والاستثمار المسؤول في الزراعة.

16- وحصل الصندوق في عام 2013 على 68.7 مليون دولار أمريكي من المساهمات المتممة في إطار حافظة اتفاقياته الجارية. ومن هذا المبلغ التراكمي، احتفظ الصندوق بمبلغ 2 مليون دولار أمريكي (3 في المائة) لتغطية التكاليف الإدارية.

17- وخصصت من بين الاتفاقيات الجارية 20 اتفاقية لتمويل مشروعات بعينها أو للمشاركة في تمويلها (154 مليون دولار أمريكي)، و43 اتفاقية مواضيعية تستوعب 33 في المائة (151 مليون دولار أمريكي) من الحافظة الجارية. ويخصص من هذه الأموال 51 مليون دولار أمريكي لدعم منظمات المزارعين في إطار اتفاقيات متعددة المانحين؛ ويوجه 14.2 مليون دولار أمريكي من خلال مرفق المساعدة التقنية إلى صندوق الزراعة الأفريقية في إطار اتفاقية متعددة المانحين وقّعت في عام 2011؛ و11.6 مليون دولار أمريكي في إطار المرفق الخاص بتمويل تحويلات المغتربين؛ و142.3 مليون دولار أمريكي (31 في المائة) في إطار أربع اتفاقيات لدعم المراكز التي تساندها الجماعة الاستشارية للبحوث الزراعية الدولية بتمويل من المفوضية الأوروبية. وتدعم ثلاث اتفاقيات شاملة وحيدة المانح موقعة مع كل من فنلندا وإيطاليا وكوريا، بما مجموعه قيمته 13.5 مليون دولار أمريكي (3 في المائة من الحافظة الجارية)، 67 نشاطاً يركز على تنمية سلاسل القيمة والتمويل الريفي وتكنولوجيا الابتكار والمساعدة التقنية. ويبين الشكل 3 توزيع حافظة عام 2013 حسب الغرض.

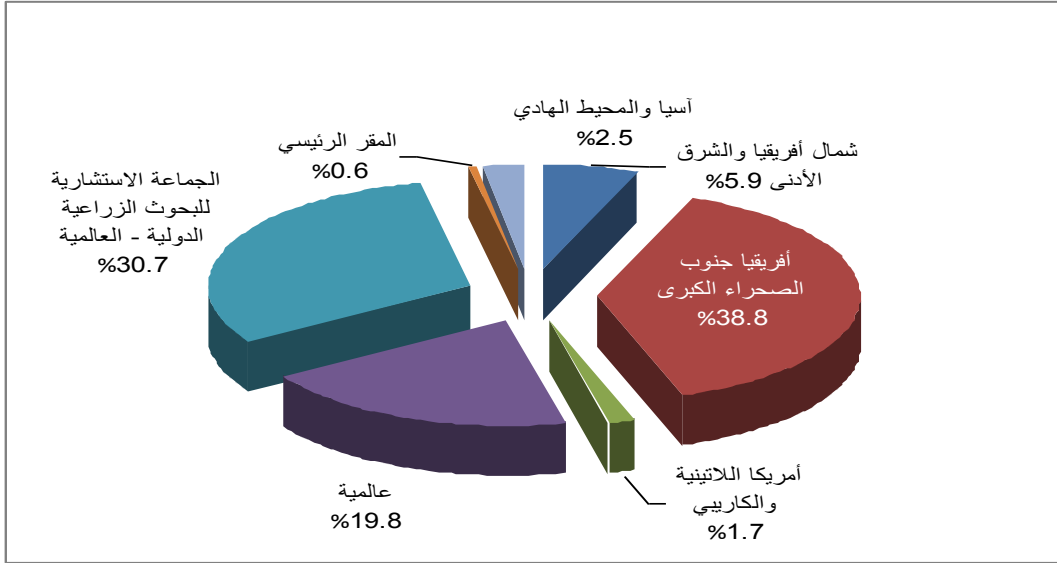
الشكل 3: الأموال المتممة لعام 2013 حسب الغرض



18- ويراعى في التوزيع الإقليمي للحافظة الجارية استخدام أكبر نسبة من المِنح لصالح كل الأقاليم (51 في المائة)، ويشمل ذلك دعم المراكز التي تساندها الجماعة الاستشارية للبحوث الزراعية الدولية (31 في

المائة)؛ وتليها الأنشطة التي تستفيد منها كل أفريقيا (39 في المائة)؛ ثم آسيا وأمريكا اللاتينية بشكل عام (بما مجموعه 4 في المائة)؛ والشرق الأدنى وشمال أفريقيا وأوروبا (6 في المائة). ويرد في الشكل 4 التوزيع الإقليمي لحافطة عام 2013.

الشكل 4: التوزيع الإقليمي للحافطة الجارية لعام 2013



- 19- وبينما بذل الصندوق جهوداً هائلة للتفاوض على اتفاقيات متعددة المانحين ومرافق مواضيعية في السنوات الأخيرة، لا تزال أغلبية البرامج الجارية التي تحصل على أموال متممة اتفاقيات شراكة وحيدة المانح. ويمكن الحصول على معلومات إضافية في الذيل 2.
- 20- وإضافة إلى ما سبق، تحوّل المانحون التقليديون للأموال المتممة، بمن فيهم فنلندا وألمانيا وإيطاليا وهولندا، من الاتفاقيات الشاملة نحو التمويل المشترك لمشروعات بعينها و/أو التمويل المخصص لمواضيع محدّدة.
- 21- وتساهم القدرة على قياس النتائج والإبلاغ عنها بدور محوري في فعالية حافطة الأموال المتممة وفي الاستجابة لاحتياجات العملاء، وتشكّل جزءاً جوهرياً من مساعلة الصندوق أمام شركائه المانحين. ويتم الإبلاغ بانتظام عن التقدم المحرز في كل ترتيب من الترتيبات من خلال مجموعة من التقارير الخاصة وكذلك، في بضع حالات، مجموعة من التقارير الموحدّة التي تركز على النتائج.

## خامساً - استنتاجات

- 22- ينظر الصندوق بعين التقدير إلى الأموال المتممة باعتبارها وسائل مالية مرنة توجه الموارد إلى حلول مبتكرة وربما تحويلية، لا يمكن في الأحوال الأخرى أن تدعمها الحكومات المستفيدة من خلال الاقتراض من الصندوق.
- 23- وتتيح تعبئة الأموال المتممة فرصة لتعزيز الشراكات الاستراتيجية بين الصندوق والجهات المانحة المعنية.
- 24- وضاعف الصندوق خلال الفترة من عام 2012 حتى عام 2013 قيمة التزاماته المعبأة من خلال تلك الأموال.



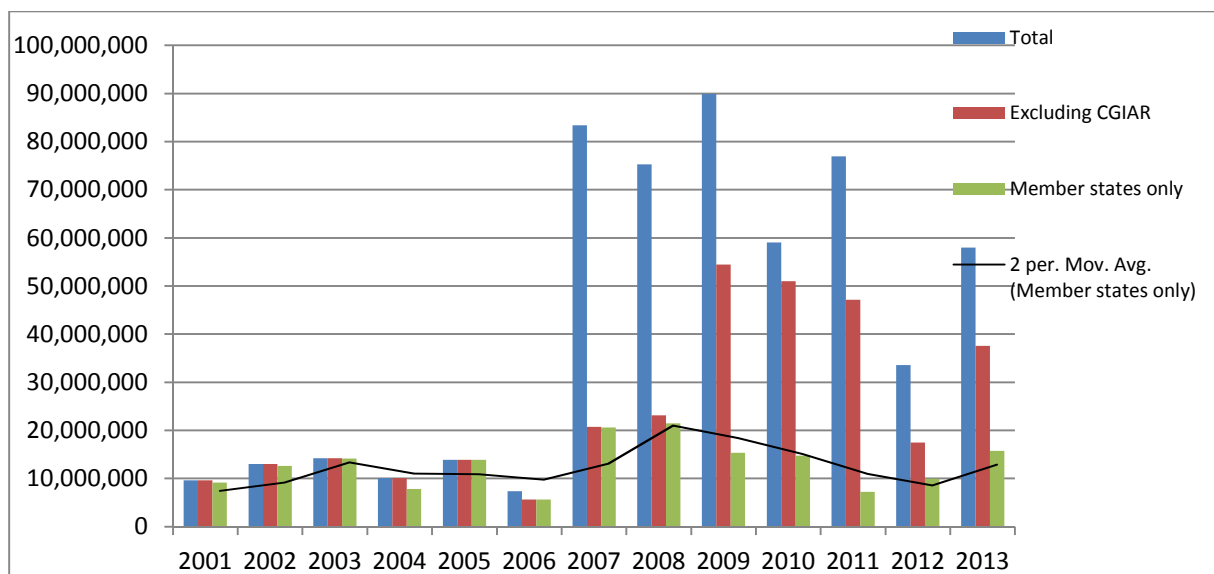
- 25- وتتميز حافظة الأموال المتممة الحالية بنفقتها وترتفع تكاليف معاملتها. وبإنشاء مرفق المساعدة التقنية، وبرنامج دعم منظمات المزارعين في أفريقيا، وبرنامج إدارة مخاطر الزراعة، يبذل الصندوق جهوداً متضافرة منذ عام 2011 للنهوض بكفاءته الإدارية عن طريق إنشاء صناديق متعددة المانحين.
- 26- ونظراً لما حققته هذه التجارب من نجاح كبير، فإن الصندوق مستعد لإدارة الاتفاقيات الوحيدة المانح والمتعددة المانحين من خلال إطار مواضيعي شامل. ويحقق هذا النموذج فوائد ذات شقين، فهي تنهض برؤية الصندوق وجدول أعماله الاستراتيجي، بينما تكفل قدرة الشركاء في التنمية على توفير الدعم المالي الموجّه في المجالات المواضيعية التي تتأزر فيها أولويات الصندوق مع الأهداف الإنمائية للمانحين.

## Historical trends in supplementary funds contributions to IFAD (2001-2013)

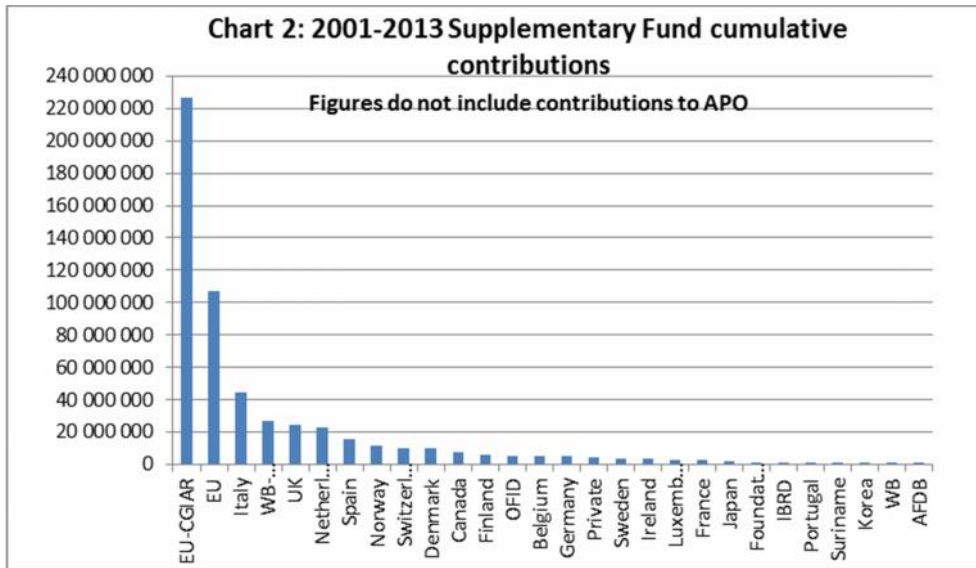
The majority of IFAD's supplementary funds come from the share of bilateral ODA earmarked to specific purposes (i.e. multi-bilateral ODA). Volatility of the bilateral ODA is reflected in the unpredictability of supplementary funds as opposed to IFAD's regular resources. Supplementary fund resources vary in size and scope depending on a single donor.

Chart 1 illustrates that IFAD's Member States' cumulative contributions to non-core resources (green bar and trend-line) have been quite steady over the last 10 years, despite a decline in 2006 followed by a peak in 2007 and another drop in 2011. In particular, during replenishment negotiation years 2002, 2005, 2008 Member State contributions to supplementary funds have not decreased, confirming their importance to IFAD's regular resources. A two-fold increase of IFAD's overall SF resource from 2008 to 2009 (red bar) reflects the €56.5million provided by the EC in response to the food crisis under the EC Food Facility to strengthen the programmes supported by IFAD in select Africa countries.

**Chart 1: Historical trends in supplementary funds contributions to IFAD (2001-2013)**



Until 2006 supplementary contributions were almost entirely provided by Member States. Chart 2 shows that as of 2001, Italy (US\$45million overall contribution from 2001), the Netherlands (US\$23million overall contribution from 2001), and the UK (US\$24 million overall contribution from 2001) have been the major Member State contributors to IFAD's supplementary funds. In 2008, Spain commenced providing SF and within three years, its contributions totalled US\$18 million in grant non-core resources.



Following the adherence of IFAD to the EC Framework Administration Financial Agreement (FAFA) in 2004, the EC started its contributions to IFAD's non-core resources through a EUR4 million contribution to establish the Financial Facility for Remittances in 2005. Between 2007 and 2008 Agriculture gained momentum in ODA allocations and IFAD became a key partner for the EU. To date, EC contribution to IFAD have reached approximately Euro 386 million. These include three main strings of collaboration:

1. EU annual contributions to the CGIAR centres in support of agriculture research (EUR 218 million to the CGIAR under six main annual Agreements started in 2007);
2. EU grant cofinancing to IFAD-loan supported programme in Mozambique, Yemen, Eritrea, Burundi, ECOWAS, Kenya, Madagascar and the Philippines (about EUR 108 million) under the EC food facility and the MDG1 ; and
3. EU support to cross-thematic areas including the financial facility for remittances (EUR 8 million under two agreements), Support to Farmers' Organizations in Africa (EUR 32 million under three agreements), and the Technical Assistance Facility to the African Agriculture Fund (EUR 10 million) and the PARM - Platform for Agriculture Risk Management (EUR 3 million).

Over the period 2001-2013, some Member States also contributed a cumulative total of US\$25 million in supplementary funds to offer outstanding, highly qualified, experienced and motivated young talents (professionals and students) from their countries exposure to IFAD's unique UN/IFI environment under the Associate Programme Officer Programme (APO). APOs work at IFAD, typically for a 2-year period at the P2 level with the same benefits and entitlements as regular IFAD staff members. The funding provided by the governments for this programme amounts to US\$170,000/US\$205,000 per participant, per year<sup>9</sup>. Over the last few years, IFAD has benefited from an average number of 15 to 20 APOs per year. During 2001-2013 IFAD has recruited 97 APOs.

<sup>9</sup> This figure varies according to the dependency allowances and country of assignment.

Table 3: Member States Contribution to IFAD's APO Programme (amount in US\$)

	<b>Sum of total APO 2001-2013</b>
Germany	3 549 506
Finland	3 407 154
Italy	3 500 210
Denmark	2 954 316
Netherlands	2 399 025
Korea	2 794 357
Sweden	1 759 894
Belgium	1 577 134
Norway	1 552 074
France	577 918
Japan	525 600
Switzerland	388 007
USA	69 500
<b>Grand Total</b>	<b>25 054 695</b>

## Supplementary fund agreements under implementation at 31 December 2013

	IFAD managed Multi-donor programmes	Date of Agreement	Total Contribution expected under Agreement	Received in 2013	Received under the agreement as at 31 December 2013
<b>TECHNICAL ASSISTANCE FACILITY TO THE AFRICAN AGRICULTURE FUND</b> First multi-donor fund established at IFAD (including a joint multi-donor agreement between Italy-AGRA- UNIDO)					
<p>The main goal of the TAF is to support capacity building for small and medium sized enterprises (SMEs) and small farmers operating in the agriculture sector in Africa through improving linkages between small businesses, small-scale farmers, farmers' organizations, and companies invested in by the African Agriculture Fund (AAF). In 2013, the TAF mid-term review revealed that the number of opportunities/investments where out growers' schemes can be developed is much smaller than initially envisaged, for this project. In addition, the SME window is more limited than initially foreseen, with the type of targets outlined mostly suitable for medium sized enterprises. The review highlighted that the Rural Finance TAF component, designed to complement the AAF rural finance component, has thus far not been realized, limiting opportunities for finance, through the TAF projects linked to AAF investments. As a result, IFAD and the EC reviewed the Programme and introduced a new "Value Chain" component by merging the two original components: "Out growers" and "Rural Finance". Through this approach, IFAD's direct role in supervising activities and linking TAF activities with IFAD-supported programmes has been enhanced.</p>					
<b>European Union-TAF</b>	TAF (Eur 10 million)	11 May 2011 11 May 2016	13 779 501		2 199 028
<b>Italy-AGRA- UNIDO for TAF</b>	In 2011 Italy with US\$210,000, AGRA with US\$150,000 and UNIDO with US\$99,212 subscribed IFAD multi-donor framework to support the TAF	11 May 2011 11 May 2016	449 212		449 212
<b>One account, one report</b>			<b>14 228 713</b>	<b>0</b>	<b>2 648 240</b>
<b>FINANCIAL FACILITY FOR REMITTANCES 2005-2020</b>					
<p>In 2006 with initial funding from Spain (EUR2 million) and the EC (EUR4million) a multi-donor Financing Facility for Remittances (FFR) was established at IFAD to link migration and development issues, supporting capacity-building, advocacy and research in areas related to migration and remittances and piloting innovative projects to enhance the development impact of remittances. In 7 year, the FFR grew from an initial EUR 6million programme to a US\$28 million facility, and has become one of the most relevant actors in the field of remittances worldwide. To date, IFAD FFR has implemented 45 innovative projects in more than 40 countries worldwide, jointly with over 200 partners on the ground from the public sector, private sector, civil society, diaspora organizations, and generating more than US\$ 10 million in co-financing. While the multi-donor FFR has been managed as one, relevant agreements with Spain, Luxemburg, the EC and UNCDF have been signed as independent agreements and require independent financial reporting. An effort shall be made - within the FFR steering committee, to encourage donors to pool funds.</p>					
<b>European Union-FFR</b>	Migrant Remittances System	29 Dec. 2005 31 Aug. 2013	5 511 800		4 960 620
<b>European Union-Diaspora</b>	the Postal Financial Services and remittances in Africa aiming at enhancing competition in the African remittance marketplace through enabling African post offices to offer financial services and showcase the potential role of postal networks in migration and development. EUR4 160 000 EC financial assistance	12 Dec. 2012 12 Dec.2015	5 732 272		2 801 681
<b>Luxembourg</b>	<ul style="list-style-type: none"> <li>Migrant Remittances System</li> <li>Africa</li> </ul>	15 Dec. 2011 31 Dec. 2014	2 600 879		2 600 879
<b>Spain-FFR</b>	<ul style="list-style-type: none"> <li>Financing Facility for Remittances three trances</li> </ul>	15 Feb. 2008 12 Nov. 2014 extended along with the PA until 2020	8 463 900		8 463 900
<b>UNCDF-FFR</b>	FFR	17 Sept. 2008 31 Dec. 2014	562 195		562 195
<b>Funds are kept in separate accounts but one narrative report accepted.</b>			<b>11 626 974</b>	<b>0</b>	<b>19 389 275</b>



IFAD managed Multi-donor programmes		Date of Agreement	Total Contribution expected under Agreement	Received in 2013	Received under the agreement as at 31 December 2013
<b>SUPPORT TO FARMERS' ORGANIZATIONS 2009-2017</b>					
<b>SFOAP is a corporate effort to bring together a coalition of like-minded donors that are willing to support smallholder agriculture</b>					
<p>The Support to Farmers' Organizations in Africa Programme (SFOAP) was established in 2009 with EUR 5 million financing by the <b>European Commission (EC)</b> and US\$1.5 million financing from <b>IFAD</b>. Its aim is to strengthen the capacity of FOs in African countries and their regional and pan-African networks. It was the first continental programme in Africa to be initiated by the four regional networks of FOs in sub-Saharan Africa (EAFF, PROPAC, ROPPA and SACAU) providing a single programme in support of the institutional development of their organizations at all levels. The objectives of SFOAP are: (i) to strengthen the institutional capacity of Farmers' Organizations (FOs) in Africa countries, and of their regional and Pan-African networks, and (ii) to enable FOs influencing policies and support programmes affecting agriculture, rural development and food security. The Pilot Phase supported 55 national organizations in 39 countries, their four regional networks in sub-Saharan Africa and the establishment of the Pan-African Farmers' Organization (PAFO). In 2012 <b>Italy, Finland and Switzerland</b> agreed to jointly co-finance SFOAP's 2012 management activities to support SFOAP's transition from pilot phase to a main phase. The main phase was launched in January 2013 through additional supplementary funds by the <b>EC (EUR15million)</b>, <b>France (EUR1million)</b>, <b>Switzerland (EUR2million)</b>, and US\$2.5 million financing from <b>IFAD</b>. This phase (US\$26million) builds on the successes and lessons learned from the pilot phase and scales up programme activities and outreach. The programme aims to further strengthen and consolidate the institutional capacity of FOs and give them a greater say in agricultural policies and programmes. It also supports the development of FOs' economic services to facilitate the integration of smallholder farmers in value chains. The addition of a fifth regional network, the UMAGRI, has expanded the geographical area of the main phase to the North Africa region. The programme now supports 68 national farmers' organizations (NFOs) in 49 countries, their five regional networks and the PAFO. The Medium-Term Cooperation Programme with Farmers' Organisations in Asia and the Pacific (MTCP 2) aims to strengthen the capacities of farmers organizations in Asia and the Pacific to deliver better, improved and inclusive services to their members and to engage in effective dialogues with governments, thereby making FOs more viable, responsive and accountable to their members, more respected by their partners and have more participation in policy-making and program implementation processes of governments and IFAD country operations.</p>					
<b>SFOAP PILOT &amp; BRIDGING PHASE</b>					
<b>EU - SFOAP inception phase</b>	Support to Farmers' Organizations in Africa Programme (SFOAP) was initiated in 2009 with EUR 5 million financing by the European Commission (EC) and US\$1.5 million financing from IFAD	14 Jan. 2009 30 Sept. 2012	6 888 994	274 834	6 888 994
<b>CH-FN-IT SFOAP bridging phase</b>	SFOAP Bridging Phase: cofinanced with supplementary funds from Finland (US\$70,000); Italy (US\$40,000) and Switzerland (CHF121,500).	1 Oct. 2012	235 455		235 455
			<b>7 124 449</b>	<b>274 834</b>	<b>7 124 449</b>
<b>SFOAP MAIN PHASE - Multidonor fund</b>					
<b>Swiss-SFOAP</b>	SFOAP main phase (EUR2Million)	13 Dec. 2012	2 755 900	716 534	716 534
<b>EU-SFOAP</b>	SFOAP main phase (EUR15,000,000)	21 Dec. 2012	19 792 500	4 489 195	4 489 195
<b>France-AFD-SFOAP</b>	SFOAP main phase (EUR1,065,750)	14 Mar. 2013	1 468 550		
	<b>Funds are pooled into one account. One unified narrative and financial report provided.</b>		<b>24 016 950</b>	<b>5 205 729</b>	<b>5 205 729</b>
Together with SFOAP, the Farmers' Fighting Poverty in Africa (FFP/AFRICA) composes the programme Farmers' Africa, financed by the European Commission (EC). The financing from the EC is channelled to AgriCord through IFAD.					
<b>EU-FFP</b>	Farmers Fighting Poverty / AFRICA	22 Nov. 2012	16 397 606		6 231 090
	<b>One account independent reporting</b>		<b>16 397 606</b>	<b>0</b>	<b>6 231 090</b>
MTCP was launched in 2009 with IFAD resources approved under the regional grant window.					
<b>Swiss MTCP</b>	<b>Medium-Term Cooperation Programme with Farmers' Organisations in Asia and the Pacific - Second Phase (MTCP 2) - (CHF3,000,000)</b>	5 Dec. 2013	3 354 616	670 601	670 601
	<b>One account independent reporting</b>		<b>3 354 616</b>	<b>670 601</b>	<b>670 601</b>
	<b>TOTAL of the two phases of the MULTI-DONOR PROGRAMME</b>		<b>50 893 621</b>	<b>6 151 163</b>	<b>19 231 869</b>
<b>FARMERS' FORUM 2014-Ongoing</b>					
<p>The Farmers' Forum (FAFO) is a bottom-up process of consultation and dialogue between small farmers' and rural producers' organizations, IFAD and governments for rural development and poverty reduction. Established in 2006 as a permanent feature of the IFAD Governing Council and operationalized through IFAD-funded investment projects and grant programmes, the Farmers' Forum is fully aligned with IFAD's strategic objectives, and is rooted in concrete partnership and collaboration at country and regional levels. Engagement with rural organisations at field level and dialogue at the international level are articulated as mutually reinforcing processes. Following consultations at the national and regional level, the Farmers' Forum meets every two years for a global consultation, in conjunction with the Governing Council of IFAD. Over the past 8 years, the FAFO process has demonstrated its relevance and indeed changed the way IFAD and FOs are working together. Direct support to FOs through grant financing for capacity building – a major request of the Farmers' Forum – increased dramatically since the beginning of the Farmers' Forum process, from US\$2.4 million per biennium in 2004-2005 to over US\$12.0 million in 2008-2009 and over US\$50million in 2013-17. Since its inception, FAFO has received supplementary funding from <b>Italy</b> (US\$40,000 approved in 2005 to prepare to the first FAFO in 2006; US\$45,000 for FAFO2010 and US\$100,000 for the FAFO2012); <b>Switzerland</b> (US\$50,000 for FAFO2010; US\$291,000 for FAFO 2012; and US\$218,000 for FAFO2014), <b>France</b> (EUR50,000 for FAFO2010) and <b>Finland</b> (US\$42,000 to ensure women farmers participation to FAFO2012); and <b>BMGF</b> with US\$230,000 to FAFO2014.</p>					
<b>Swiss-FAFO 2014</b>	Cofinancing of the Farmers' Forum 2014 in Rome	13 Dec. 2012 31 Dec 2014	201 980		201 980
<b>BMGF-FAFO 2014</b>	Cofinancing of the Farmers' Forum 2014 in Rome	Jan 2014 30 June 2014	230 000		
	<b>Kept in separate accounts but one narrative report accepted (individual financial reporting is required).</b>		<b>431 980</b>	<b>0</b>	<b>201 980</b>



	IFAD managed Multi-donor programmes	Date of Agreement	Total Contribution expected under Agreement	Received in 2013	Received under the agreement as at 31 December 2013
<b>THE AGRICULTURE RISK MANAGEMENT MULTI-DONOR PROGRAMMES</b>					
Agriculture, by its dependence on natural events beyond human control, has always been risky business. But today, smallholder farmers face new and old threats from a variety of directions. These include volatile food prices, erratic agricultural markets, crop and livestock pests and diseases, and climate change, making agriculture less predictable than ever. These are risks faced by farmers in developing and developed countries alike. But smallholder farmers in developing countries face additional risks that their counterparts in most developed countries do not. IFAD has long been aware that helping smallholders manage risk is an essential element of establishing global food and nutrition security.					
<b>PLATFORM FOR AGRICULTURE RISK MANAGEMENT: Multi-donor facility 2013-2017</b>					
IFAD, with the support of <b>France</b> , the <b>EC</b> , <b>Italy</b> , and in partnership with the New Partnership for Africa's Development (NEPAD), launched the Platform for Agricultural Risk Management (PARM) in December 2013. PARM is a partnership-based initiative aiming at fostering responsible investment in rural areas and agriculture. The aim of the platform is to assess and qualify agricultural risks in partner countries, develop appropriate strategies to challenge such risks, and contribute to establishing the conditions necessary for food and nutrition security. Its main role will consist of: (a) improving the area of risk agricultural management, (b) assist national stakeholders in setting up a process to develop agricultural risk management strategies, (c) developing effective tools to measure efficiency and effectiveness of risk management systems, (d) building capacity among African nations on agricultural risk management topics, (e) act as a broker between the private and public sector and between those in need of risk management expertise and those who can provide it; and, (f) strength regional cooperation on agricultural risk management.					
<b>EU-PARM</b>	PARM	Dec. 2013 Dec. 2017	4 288 375	1 064 983	1 064 983
<b>France-AFD</b>	PARM	Dec. 2013 Dec. 2017	2 639 000	1 377 950	1 377 950
<b>Italy-PARM</b>	PARM	Dec. 2013 Dec. 2017	650 000		0
<b>IFAD-PARM</b>			300 000		
<b>One account, one report</b>			<b>7 877 375</b>	<b>2 442 933</b>	<b>2 442 933</b>
<b>WEATHER RISK MANAGEMENT</b>					
With initial support of the Bill and Melinda Gates Foundation (US\$1million) in 2008 IFAD and the WFP established the Joint Weather Risk Management Facility (WRMF), to develop index insurance with the World Food Programme. Since 2008 the WRMF has been conducting research, building capacity, and implementing initiatives to improve index insurance product offerings and the way they are delivered. In 2014 France agreed to support the Phase II of the project 'Improving weather risk management in Sub-Saharan Africa: satellites for insuring smallholders' with EUR500,000. The IFAD-WFP WRMF has been working to address the challenges weather risk (particularly drought) poses for smallholders producing crops in rural areas and to evaluate and review 36 weather index insurance programmes. A main challenge is that, to develop an index insurance contract, historical daily data sets (ideally of about 20 years or more) are necessary, as well as the capacity to capture current data in order to know when a payout should be triggered.					
<b>WFP</b>	Weather Risk Management	06 Apr 2013 31 Dec 2013	98 000		0
<b>France-Weather risk</b>	Convention de financement AFD-IFAD weather risk management Apr 2012	13 Apr. 2012 June 2016	688 975	197 917	688 975
<b>Two separate accounts, a unified reporting.</b>			<b>786 975</b>	<b>197 917</b>	<b>688 975</b>
<b>NUTRITION SENSITIVE AND RURAL DEVELOPMENT 2013-2016</b>					
Canada supported the launch of the initiative as a multi-donor facility. Germany subsequently made a contribution with country specific (Brazil, Zambia, Ghana, Indonesia) and sector focused earmarking that promote value chains within specific crops, fish or livestock high nutritional contents relevant for smallholder production and consumption. The two projects are mutually reinforcing. Under the agreement with Canada IFAD is to strengthening its technical capacity in nutrition issues, through additional staff and improved links with CG programs on agriculture and nutrition.					
<b>Canada</b>	Nutrition sensitive agriculture	28 Mar 2013 27 Mar 2016	4 951 966	4 951 966	4 951 966
<b>Germany</b>	Nutrition sensitive value chain	Dec. 2013 Dec. 2015	857 675		
<b>Kept in separate accounts but one narrative report accepted (respective financial report required)</b>			<b>5 809 641</b>	<b>4 951 966</b>	<b>4 951 966</b>

	IFAD managed Multi-donor programmes	Date of Agreement	Total Contribution expected under Agreement	Received in 2013	Received under the agreement as at 31 December 2013
<b>FOOD LOSS REDUCTION 2013-2016</b>					
<p>In 2013 the <b>Swiss Agency for Development Co-operation (SDC)</b> through their Global Programme on Food Security (GPFS) under the theme "Reducing food losses through post-harvest management" - launched the joint RBA programme through FAO. The project aims at improving food security and income generation opportunities through reduction of food losses in supported food grains and pulses value chains. The project activities will be focused on establishing a global community of practices on food losses, support policy development, and include pilot activities on food loss assessments and reduction in three selected countries: Burkina Faso, Democratic Republic of the Congo, and Uganda. All three RBAs have strong organisational commitments to the global reduction of food losses. By leveraging their strengths, the project will have significant influence and impact in both raising awareness on losses and in stimulating change in member countries to take action for food loss reduction.</p> <p>A new supplementary fund agreement between IFAD and <b>Ireland</b> was signed in 2013 to enable the use of US\$174,880 - which had remained unspent under a previous partnership agreement - to support the "Food loss reduction through partnerships and evidence-based interventions."</p>					
<b>Ireland</b>	Food loss reduction through partnerships and evidence based interventions	12 Dec. 2013 until end of activities	174 880		174 880
<b>Switzerland through FAO</b>	RBAs joint programme for "Mainstreaming food loss reduction initiatives for smallholders in food deficit areas". US\$2 748 000 are channelled through FAO and a share of it will be used by IFAD following approval by the Steering committee.	22 Dec 2013 14 Dec. 2016	TBD		
	<b>Funds are kept in separate accounts. Ireland agreed to have a joint report with the CH funded programme.</b>		<b>174 880</b>	<b>0</b>	<b>174 880</b>
<b>MAINSTREAMING GENDER EQUALITY</b>					
<p>Since 1995 IFAD has received US\$15million SF from <b>Japan, Norway, Germany, Canada, Finland, The Netherlands</b> and <b>Italy</b> under nine agreements to achieve more impact on reducing poverty and increasing household food security by: (i) building IFAD's capacity at HQs and country level reaching more rural women through gender-sensitive programme design and implementation; (ii) working in partnership with other institutions and organization; (iii) developing and testing innovative methodologies; (iv) empowering women and their organizations by creating their legal awareness and</p>					
<b>Japan WID</b>	Women-in Development Activities. All the funds have been used. One activity - the Scaling up household methodologies for results impact in IFAD-supported programmes and projects still ongoing with US\$ 186 103.73	14 Nov. 1995 no expiring	5 823 151		5 823 151
<b>Norway</b>	Gender Mainstreaming. One activity (US\$30,000) still ongoing under the Programme to Assist IFAD Projects in Western and Central Africa to Reach Rural Women ('the Programme') - to provide technical assistance on gender and trainings in WCA.	27 Nov. 1998 no expiring	4 875 215		4 875 215
	<b>Funds are kept in separate accounts</b>		<b>10 698 366</b>	<b>0</b>	<b>10 698 366</b>
	IFAD managed Single-donor programmes	Date of Agreement	Total Contribution expected under Agreement	Received in 2013	Received under the agreement as at 31 December 2013
<b>Thematic focused single donor Agreements</b>					
<b>European Union-CGIAR</b>	• Consultative Group for International Agriculture Research III (Eur 17.5 million)	22 July 2010 1 Jun. 2013	24 114 126	6 441 090	23 368 449
<b>European Union-CGIAR</b>	• CGIAR-CIP (Eur 5 million) Strengthening Pro-poor Agriculture Innovation for Food security in Andean Region	20 Dec 2010 15 Jun. 2014	6 889 750	2 163 486	5 441 168
<b>European Union-CGIAR</b>	• Consultative Group for International Agriculture Research IV (Eur 32.5 million)	Dec 2011 Dec 2015	42 224 000		30 216 626
<b>European Union-CGIAR</b>	• Consultative Group for International Agriculture Research VI (Eur 50.15 million)	1 Jan 2013 31 Dec 2016	69 104 196	12 173 844	12 173 844
<b>EU-ILC</b>	Support to the International Land coalition (ILC) through IFAD: Catalysing partnerships for pro-poor land governance	21 Dec. 2012	5 278 000	1 559 223	1 559 223
<b>WB-IBRD GAFSP</b>	To support IFAD to design and supervise two GAFSP programmes in Sierra Leone (US\$19 million) and Togo Eur 3.4 million (US\$3.8 million equivalent)	Nov 2010 na	3 800 000		3 800 000
<b>Italy RURALFIN</b>	• Rural Finance activities • Asia and Africa	9 May. 2005 8 May 2014	6 104 250		6 104 250



	IFAD managed Single-donor programmes	Date of Agreement	Total Contribution expected under Agreement	Received in 2013	Received under the agreement as at 31 December 2013
<b>Spain-LAC;NEN</b>	<ul style="list-style-type: none"> <li>Human Rights and Remittances:               <ul style="list-style-type: none"> <li>- US\$1 120 000 used for a grant agreement with Fundación Capital to "Enhance the gender-sensitive impact of remittances for rural development in Latin America and the Caribbean"</li> <li>- US\$1 249 000 used for Sustainable water management micro-systems in mountainous areas of Lebanon</li> </ul> </li> </ul>	15 Feb. 2008 27 Nov. 2013 extended along with the PA until 2020	2 630 500		2 630 500
<b>Spain GECC</b>	<ul style="list-style-type: none"> <li>Support to African rural disadvantaged communities fighting against climate change (Grant ongoing)</li> </ul>	15 Oct. 2008 12 Nov. 2011	1 878 357		1 878 357
<b>Sweden</b>	<ul style="list-style-type: none"> <li>Support IFAD's reform for efficiency</li> </ul>	14 Dec 2001 30 May 2014	1 641 813		1 641 813
<b>Swiss-IOE</b>	<ul style="list-style-type: none"> <li>Phase Three of the Partnership on Development Effectiveness through Evaluation 950 000 CHF</li> </ul>	15 June 2013 6 March 2016	1 088 800	317 314	317 314
<b>Swiss-Land Tenure</b>	IFAD-contribution to Community Investor Partnerships Project in Mozambique (2009-2012)	29 Jan. 2009; 31 Dec. 2012	191 427		191 427
<b>The Netherlands-GLTN</b>	Funds through IFAD in support to the Global Land TN	Aug 2013 Dec 2017	20 437 500	5 000 000	5 000 000
<b>OFID</b>	Rural Energy Program for Western and Central Africa (Sao Tome)	21 Dec. 2012 2 years from signature	760 000		
<b>FAO</b>	Expo 2015	Dec 2013 Dec 2015	45 372		0
		<b>Subtotal</b>	<b>186 188 092</b>	<b>27 654 957</b>	<b>94 322 972</b>
<b>Umbrella type agreements</b>					
<b>Finland</b>	<ul style="list-style-type: none"> <li>Since 2003, through three subsequent Partnership Agreements, Finland has contributed <b>US\$5.6 million in Finnish Supplementary Funds (FSF)</b>. FSF have given IFAD some flexibility for operational innovation in particular with <b>South-South cooperation, Information and Communication Technologies (ICT), fisheries and micro-finance, and to support the thematic priorities of pro-poor policy dialogue, gender equality, and natural resource management, with specific focus on Africa.</b> Under the 2009 Agreement (Eur 1 500 000), Finland has supported 21 activities. 50% of the resources have been used to support African countries related activities. 45% of the Finnish funds has been used at Headquarters level to address cross-thematic core issues not limited to a specific region. Finally, only 5 % of the portfolio has a specific focus outside Africa (Peru) for a South-South cooperation project on Information and Communication Technologies (ICTs).</li> </ul>	6 Jun. 2009 31 Dec. 2014	2 066 925		2 066 925
<b>Italy</b>	<ul style="list-style-type: none"> <li>In 1994, Italy's MoFA, through its Directorate-General for Development Cooperation (DGCS), initiated an additional voluntary contribution to the Fund, making Italy one of the first countries to contribute to IFAD's supplementary funds. Since then Italy has contributed overall US\$51 million in supplementary funds. <b>Focus of the partnership is to improve Market access, support capacity building, and enhance farmers associations in Italy development priority countries.</b> Overall contribution in 2013 was EUR1,000,000 (US\$1,297,200 equivalent) of which US\$650,000 channelled through PARM.</li> </ul>	12 Nov. 2001 12 Nov. 2016	9 671 275	647 200	9 671 275
<b>Korea</b>	<ul style="list-style-type: none"> <li>To finance and co finance projects, programmes and other activities aimed at enhancing <b>agricultural productivity</b>, introduce innovations and improving agricultural markets in the <b>Asia and Pacific Region</b></li> </ul>	18 Oct. 2012 18 Oct. 2016	1 800 000	470 557	929 330
		<b>Subtotal</b>	<b>13 538 200</b>	<b>1 117 757</b>	<b>12 667 530</b>

	IFAD managed Single-donor programmes	Date of Agreement	Total Contribution expected under Agreement	Received in 2013	Received under the agreement as at 31 December 2013
<b>Project specific financing and cofinancing agreement</b>					
<b>Belgium BSF-Rwanda</b>	Cofinancing contribution to the Support Project for the Strategic Transformation of Agriculture – PAPSTA (the Project) Agreement for Eur 4 000 000 (US\$/Eur=0.761)	12 Dec. 2008 12 Dec. 2013	5 511 800		5 155 500
<b>Denmark-Moldova</b>	Cofinance to the Youth Entrepreneurship Financing Sub-Component under the Rural Financial Services and Agribusiness Development Project. DKK 26 299 816 + DKK 700 000=DKK 26 999 816	9 Dec. 2010 30 Jun. 2014	4 692 523		4 664 587
<b>Denmark-Armenia</b>	Cofinance to the Farmer Market Access Programme - FREDA (DKK 10 000 000)	29 Dec. 2008 31 Dec. 2014	1 845 834		1 755 138
<b>Denmark-Armenia 2</b>	Cofinance Rural Assets Creation Programme (RACP) in Armenia (DKK 24 685 000)	30 Nov 2011 30 June 2015	4 392 349		1 755 062
<b>Estonia</b>	Supplementary Funds Contribution		45 000	62 008	62 008
<b>Italy Viet Nam</b>	Pilot Project for Poverty Reduction in Gia Lai Province in the Socialist Republic of Viet Nam	16 Dec. 2008 16 Dec. 2013	1 400 600		1 400 600
<b>Italy Niger</b>	Technical Assistance to the Italy-Niger "Project of Rural Infrastructure and Market Access".	Dec. 2013 Dec. 2015	993 663		
<b>Italy Guinea</b>	Support to Processing and Commercialization of Horticulture and Rice Products in Low Guinea Project	Dec. 2013 Dec. 2015	989 625		
<b>Netherlands Bangladesh</b>	Charlands settlement and development infrastructure project Phase IV	Jul. 2010 30 Sept 2016	5 086 000	121 245	5 086 000
<b>Netherlands South Sudan</b>	Cofinance to the Southern Sudan Livelihoods Development Project	16 Jul. 2009 31 Dec. 2014	9 550 000	2 336 016	6 516 015
<b>Finland-Zambia</b>	Cofinance Smallholder Production Promotion Programme-S3P (Eur 5.5 million)	13 Dec 2011 2015	7 578 725	1 615 560	1 615 560
<b>Spain Brazil</b>	• Gestión de Conocimiento en Zonas Semiáridas de Nordeste de Brasil Eur 3 500 000	17 Dec 2009 3 Jan 2014	5 053 475		5 053 475
<b>Germany-BF</b>	Support of sustainable value chains in the rice sector, in particular of small-scale structures Burkina Faso	13 Sept. 2013 Sept 2016	2 342 515		
<b>OFID-Somalia</b>	Co-fin grant for Food Security for Pastoralist Programme to be implemented in conjunction with the NWICDP II	15 Feb. 2012 Feb. 2015	1 500 000	700 000	
<b>OFID-WCA</b>	Grant agreement for Energy Poverty - Sao Tome and Principe and Ghana	1 Dec. 2012 1 Dec. 2014	760 000	608 000	608 000
<b>European Union-Eritrea</b>	Post-crisis rural recovery and development in Eritrea	1 Sept. 2009 1 Sept. 2012	6 476 365	1 165 507	6 132 914
<b>European Union-Yemen Economic Dev</b>	Yemen - Economic Opportunity Programme	11 May 2011 11 May 2014	8 929 116		2 366 815
<b>European Union-Yemen Fishery</b>	Yemen - Fisheries Investment Project	2 Jul. 2012 3 Dec.2015	6 200 775		1 309 053
<b>EU-Mozambique</b>	Support to Accelerate Progress towards MDG 1C in Mozambique – IFAD Components of the Programme	24 Apr. 2013 24 Apr. 2018	34 307 000	7 564 946	7 564 946
<b>EU-Burundi</b>	Support to Accelerate Progress towards MDG 1C in Burundi	31 May. 2013 31 Mar. 2017	23 091 250	6 282 267	6 282 267
<b>EU-KCEP</b>	Kenya Cereal Enhancement Programme (KCEP)	Dec. 2013 Dec. 2017	23 223 200	5 780 501	
		<b>Subtotal</b>	<b>153 969 816</b>	<b>26 236 050</b>	<b>57 327 940</b>
		<b>Total portfolio negotiated in 2013</b>	<b>456 224 633</b>	<b>68 752 744</b>	<b>224 746 925</b>
			<b>192 972 011</b>		