

Document:	EB 2012/107/R.27
Agenda	12
Date:	7 December 2012
Distribution:	Public
original:	English

A



تمكين السكان الريفيين الفقراء
من التغلب على الفقر

تقرير مرحلي

عن حساب أمانة المرفق الإسباني للتمويل المشترك لأغراض الأمن الغذائي

مذكرة إلى السادة ممثلي الدول الأعضاء في المجلس التنفيذي
الأشخاص المرجعيون:

نشر الوثائق:

الأسئلة التقنية:

Deirdre McGrenra

مديرة مكتب شؤون الهيئات الرئاسية
رقم الهاتف: +39 06 5459 2374
البريد الإلكتروني: gb_office@ifad.org

Willem Wefers Bettink

الموظف المسؤول عن البرامج والتغيير
رقم الهاتف: +39 06 5459 2472
البريد الإلكتروني: w.bettink@ifad.org

المجلس التنفيذي - الدورة السابعة بعد المائة
روما، 12-13 ديسمبر/كانون الأول 2012

للعلم

المحتويات

- 1 أولاً- المقدمة
- 1 ثانيا- وضع تخصيص قروض حساب الأمانة الإسباني
- 2 ثالثا- القضايا المالية
- 3 رابعا- تمديد مدة التزام حساب الأمانة الإسباني

الملحق

- 4 جدول وضعية الإقراض من حساب الأمانة الإسباني بتاريخ أكتوبر/تشرين الأول 2012

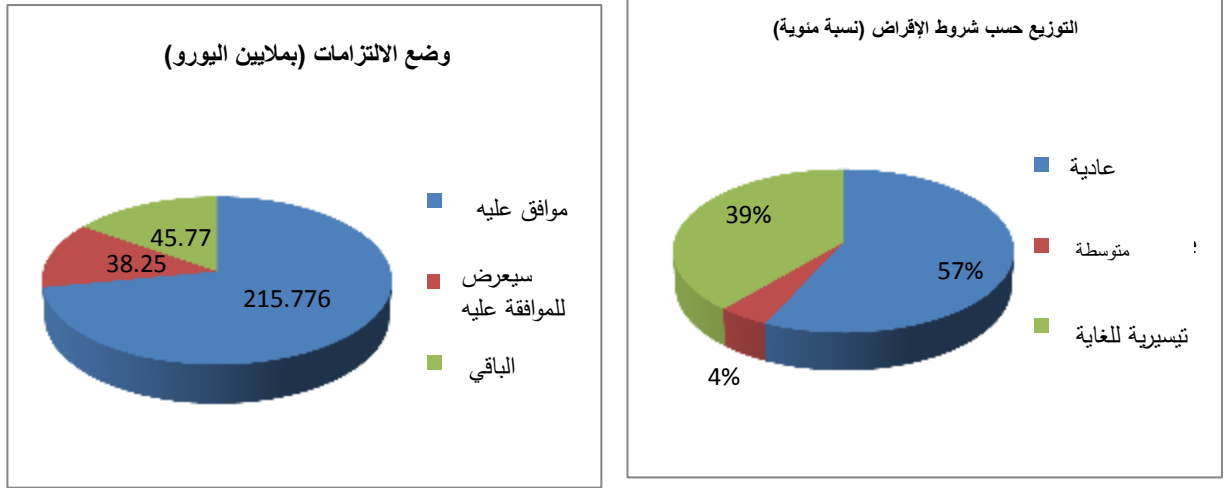
تقرير مرحلي عن حساب أمانة المرفق الإسباني للتمويل المشترك لأغراض الأمن الغذائي

أولاً- المقدمة

- 1- كجزء من جهوده لتعبئة الموارد لزيادة إجمالي الموارد الخارجية المتاحة للدول الأعضاء النامية فيه، تقدم الصندوق في سبتمبر/أيلول 2010 بمقترح لإنشاء حساب أمانة باسم حساب أمانة المرفق الإسباني للتمويل المشترك لأغراض الأمن الغذائي، الذي حظي بموافقة المجلس التنفيذي.
- 2- في أعقاب موافقة المجلس التنفيذي على قرار صك إنشاء حساب أمانة المرفق الإسباني للتمويل المشترك لأغراض الأمن الغذائي، تفاوضت الحكومة الإسبانية مع الصندوق واستكملت شروط وأوضاع الآلية المالية لهذا المرفق.
- 3- تم التوقيع على الاتفاقية الإدارية لحساب أمانة المرفق الإسباني للتمويل المشترك لأغراض الأمن الغذائي في 20 ديسمبر/كانون الأول 2010، وعلى اتفاقية الاقتراض بتاريخ 28 ديسمبر/كانون الأول 2010. ويتألف حساب الأمانة من قرض من الحكومة الإسبانية بقيمة 285.5 مليون يورو، يسدد ك مبلغ إجمالي، ومنحة بقيمة 14.5 مليون يورو، ورسم مقدم بقيمة 200 000 يورو لتغطية نفقات إنشاء حساب الأمانة هذا.

ثانياً- وضع تخصيص قروض حساب الأمانة الإسباني

- 4- تم عرض أول القروض الممولة بصورة مشتركة من حساب الأمانة الإسباني إلى المجلس التنفيذي للمصادقة عليها في مايو/أيار 2011. ومنذ ذلك الحين، تمت الموافقة على ما مجموعه 17 قرصاً بمبلغ إجمالي قدره 215.776 مليون يورو. وفي ديسمبر/كانون الأول 2012، سوف تعرض أربعة قروض على المجلس التنفيذي بمبلغ إجمالي قدره 38.250 مليون يورو، بحيث يغدو المبلغ الإجمالي بحلول ديسمبر/كانون الأول 2012 بحدود 254.026 مليون يورو.
- 5- في عام 2011، تم تصميم سبعة قروض والتفاوض عليها، وحظيت بموافقة المجلس التنفيذي. ومنها حتى وقتنا الحالي خمسة قروض مبرمة وقد استوفت شروط الصرف، وقرضان يتوقع لهما أن يدخلن حيز التنفيذ في بدايات عام 2013. وفي عام 2012 وحتى تاريخه تم تصميم عشرة قروض والتفاوض عليها، وحظيت بموافقة المجلس التنفيذي، منها ستة قروض استكمل تصميمها واستوفى قرصان منها شروط الصرف.
- 6- أما التوزيع الجغرافي للقروض الإحدى والعشرين فهي على النحو التالي: تسعة في إقليم أمريكا اللاتينية والكاريبي؛ اثنان في إقليم آسيا والمحيط الهادي؛ ثلاثة في إقليم أفريقيا الغربية والوسطى؛ وأربعة في إقليم أفريقيا الشرقية والجنوبية؛ وثلاثة في إقليم الشرق الأدنى وشمال أفريقيا وأوروبا.



- 7- توسعت موارد حساب الأمانة الإسباني بما يقارب 33 بالمائة من التمويل الإجمالي لـ 21 برنامجا ستعرض على المجلس التنفيذي للموافقة عليها في ديسمبر/كانون الأول 2012، منها حوالي 320 مليون دولار أمريكي من موارد حساب الأمانة الإسباني التي استقطبت ما يعادل 290 مليون دولار أمريكي من موارد الإقراض في الصندوق، وحوالي 262 مليون دولار أمريكي من الحكومات وغيرها من الجهات.
- 8- وكما هو شائع عند إيصال برنامج الإقراض، فقد حدثت بعض التعثرات في العديد من القروض التي كان يتوقع عرضها على المجلس التنفيذي بحلول ديسمبر/كانون الأول 2012، ونتيجة لذلك هنالك رصيد من الموارد غير الملتزم بها من حساب الأمانة الإسباني بما يعادل 45.754 مليون يورو.

ثالثا - القضايا المالية

- 9- تمت مراجعة حسابات حساب الأمانة الإسباني كجزء من القوائم المالية الموحدة للصندوق بتاريخ 31 ديسمبر/كانون الأول 2012. علاوة على ذلك، أعدت تقارير مالية على أساس فصلي.
- 10- في ديسمبر/كانون الأول 2010، استلم الصندوق مبلغا قدره 285.5 مليون يورو على أساس قرض، وخلال عام 2011، استلم الصندوق مبلغا إضافيا قدره 5.5 مليون يورو كجزء من مكون المنحة. وبالتالي تصل الأموال المستلمة حتى تاريخه بمجموعها إلى 291 مليون يورو، مما يخلف رصيدا مستحقا قدره 9 ملايين يورو من مكون المنحة. وفي يناير/كانون الثاني 2012، سدد الصندوق الفوائد المترتبة على تمويل الخصوم بما يعادل 4.3 مليون يورو.
- 11- وفي نهاية سبتمبر/أيلول 2012، وصلت النقدية والاستثمارات إلى 298.4 مليون يورو، ويمثل الرصيد المتبقي الأموال المستلمة وصافي الفائدة/العائد المترتب عليها والتي لم يتم صرفها بعد إلى المقترضين.
- 12- تم تحديث الإسقاطات المالية لمطابقة النموذج مع النتائج الفعلية المسجلة عام 2011، وللوصول إلى آخر تحديثات الصرف وتوجهات السداد والصرف. ويتوقع للصرف للمقترضين أن يستكمل بحلول عام 2025.

رابعاً- تمديد مدة التزام حساب الأمانة الإسباني

13- طلب الصندوق في أكتوبر/تشرين الأول 2012 رسمياً من الحكومة الإسبانية تمديد فترة الالتزام المشار إليها في الاتفاقية الإدارية المبرمة لإدارة وتشغيل حساب الأمانة الإسباني من ديسمبر/كانون الأول 2012 إلى ديسمبر/كانون الأول 2013 للتمكين من تخصيص الرصيد المتبقي وقدره 45.754 مليون يورو. ودعماً لهذا الطلب، أجرى الصندوق تحليلاً لأثر الإسقاطات المالية للنموذج المالي لحساب الأمانة الإسباني، وبعد ذلك تم تحليل تصورين: (أ) إعادة الرصيد المتبقي وقدره 45.75 مليون يورو إلى الحكومة الإسبانية؛ (ب) تمديد فترة الالتزام لمدة سنة واحدة للتمكين من تخصيص الرصيد المتبقي من حساب الأمانة. ولن يتسبب أي من التصورين بأية تفاوتات صافية بالمعنى المالي على هذه المبادرة.

.. -14

15- تقوم الحكومة الإسبانية بإجراء استعراض داخلي لطلب الصندوق، ويتوقع أن تعطي ردها الرسمي في نهاية ديسمبر/كانون الأول 2012. وستبقي إدارة الصندوق المجلس التنفيذي على علم بالنتائج.

جدول وضعية الإقراض من حساب الأمانة الإسبانية بتاريخ أكتوبر/تشرين الأول 2012

البلد	الإقراض من حساب الأمانة الإسبانية (بملايين اليورو)	شروط الإقراض	موافقة المجلس التنفيذي
الأرجنتين	35.70	عادية	سبتمبر/أيلول 2011
بنغلاديش	21.40	تيسيرية للغاية	سبتمبر/أيلول 2011
دولة بوليفيا المتعددة القوميات	11.20	متوسطة	ديسمبر/كانون الأول 2011
البرازيل	5.94	عادية	سبتمبر/أيلول 2012
الرأس الأخضر	7.10	تيسيرية للغاية	سبتمبر/أيلول 2012
كولومبيا	14.30	عادية	أبريل/نيسان 2012
الجمهورية الدومينيكية	11.43	عادية	مايو/أيار 2011
إكوادور	10.71	عادية	سبتمبر/أيلول 2011
السلفادور	11.15	عادية	ديسمبر/كانون الأول 2011
إندونيسيا	6.28	عادية	سبتمبر/أيلول 2012
كينيا	12.80	تيسيرية للغاية	أبريل/نيسان 2012
مدغشقر	14.30	تيسيرية للغاية	يوليو/تموز 2012
المكسيك	10.70	عادية	أبريل/نيسان 2012
موزامبيق	13.30	تيسيرية للغاية	سبتمبر/أيلول 2012
النيجر	14.00	تيسيرية للغاية	سبتمبر/أيلول 2012
السنغال	7.00	تيسيرية للغاية	سبتمبر/أيلول 2011
أوزبكستان	8.46	تيسيرية للغاية	أبريل/نيسان 2012
لبنان	7.72	تيسيرية للغاية	يتوقع الموافقة عليه في ديسمبر/كانون الأول 2012
سوازيلندا	7.10	عادية	توقع الموافقة عليه في ديسمبر/كانون الأول 2012
تونس	12.83	عادية	يتوقع الموافقة عليه في ديسمبر/كانون الأول 2012
جمهورية فنزويلا البوليفارية	10.60	عادية	يتوقع الموافقة عليه في ديسمبر/كانون الأول 2012
الإجمالي	254.026		
الرصيد المتبقي من الالتزامات	45.7764		