

Signatura: EB 2012/105/R.5
Tema: 5 a)
Fecha: 1 de marzo de 2012
Distribución: Pública
Original: Inglés

S



Dar a la población rural
pobre la oportunidad
de salir de la pobreza

República Popular de Bangladesh

Programa sobre oportunidades estratégicas nacionales

Nota para los representantes en la Junta Ejecutiva

Funcionarios de contacto:

Preguntas técnicas:

Thomas Rath

Gerente del Programa en el País
Tel.: (+39) 06 5459 2069
Correo electrónico: t.rath@ifad.org

Envío de documentación:

Kelly Feenan

Jefa de la Oficina de los Órganos Rectores
Tel.: (+39) 06 5459 2058
Correo electrónico: gb_office@ifad.org

Junta Ejecutiva — 105º período de sesiones
Roma, 3 y 4 de abril de 2012

Para **examen**

Índice

Acrónimos y siglas	ii
Mapa de las operaciones del FIDA en el país	iii
Resumen de la estrategia en el país	iv
I. Introducción	1
II. Contexto nacional	1
A. Situación económica, agrícola y de la pobreza rural	1
B. Políticas, estrategias y contexto institucional	4
III. Enseñanzas de la experiencia del FIDA en el país	6
A. Resultados, impacto y desempeño anteriores	6
B. Enseñanzas extraídas	8
IV. Marco estratégico del FIDA en el país	9
A. Ventaja comparativa del FIDA en el país	9
B. Objetivos estratégicos	10
C. Oportunidades de innovación	11
D. Estrategia de focalización	13
E. Vinculaciones con las políticas	13
V. Gestión del programa	13
A. Seguimiento del COSOP	13
B. Gestión del COSOP	14
C. Asociaciones	14
D. Gestión de conocimientos y comunicación	15
E. Marco de financiación con arreglo al PBAS	16
F. Riesgos y gestión del riesgo	17
Apéndices	
I. COSOP consultation process (Proceso de consulta del COSOP)	1
II. Country economic background (Antecedentes de la economía del país)	3
III. COSOP results management framework (Marco de gestión de los resultados del COSOP)	6
IV. Previous COSOP results management framework (Marco de gestión de los resultados del COSOP anterior)	8
V. Indicative project pipeline during the COSOP Period (Posibles proyectos en tramitación durante el período abarcado por el COSOP)	10

Expedientes principales

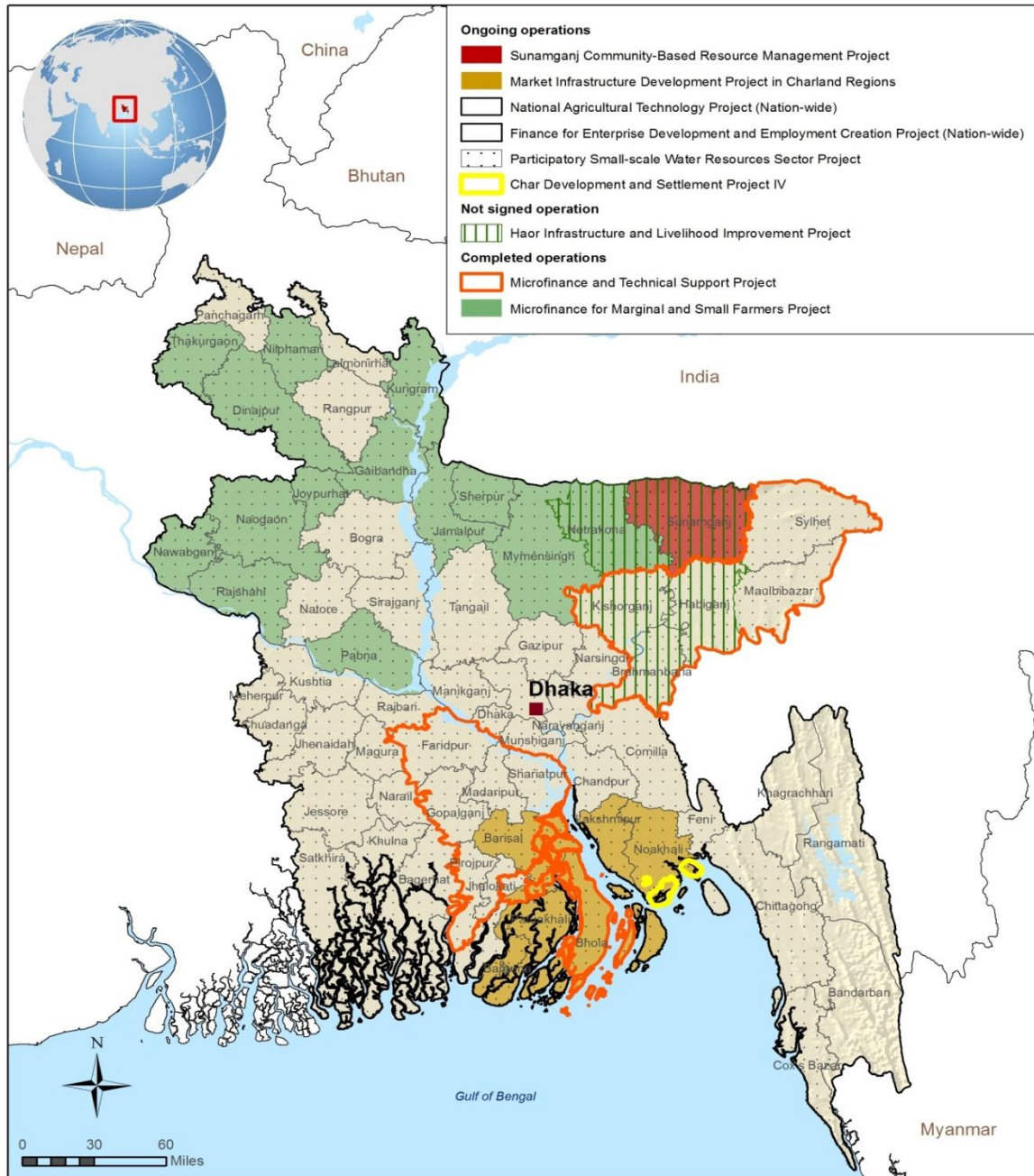
Expediente principal 1: Rural poverty and agricultural/rural sector issues	24
(La pobreza rural y las cuestiones relativas a los sectores agrícola y rural)	
Expediente principal 2: Organizations matrix (strengths, weaknesses, opportunities and threats [SWOT] analysis)	25
(Matriz de organizaciones [análisis de las fortalezas, oportunidades, debilidades y amenazas – análisis FODA])	
Expediente principal 3: Complementary donor initiative/partnership potential	28
(Posibilidades complementarias de asociaciones o iniciativas con donantes)	
Expediente principal 4: Target group identification, priority issues and potential response	30
(Identificación del grupo objetivo, cuestiones prioritarias y posible actuación)	

Acrónimos y siglas

COSOP	programa sobre oportunidades estratégicas nacionales
DFID	Ministerio Británico para el Desarrollo Internacional
ONG	organización no gubernamental
PBAS	sistema de asignación de recursos basado en los resultados
PIB	producto interno bruto
PKSF	Fundación Palli Karma-Sahayak
SNIA	sistema nacional de investigación agrícola
SyE	seguimiento y evaluación

Mapa de las operaciones del FIDA en el país

People's Republic of Bangladesh IFAD-funded projects



The designations employed and the presentation of the material in this map do not imply the expression of any opinion whatsoever on the part of IFAD concerning the delimitation of the frontiers or boundaries, or the authorities thereof.

IFAD Map compiled by IFAD

08-11-2011

Fuente: FIDA

Las denominaciones empleadas y la forma en que aparecen presentados los datos en este mapa no suponen juicio alguno del FIDA respecto de la demarcación de las fronteras o límites que figuran en él ni acerca de las autoridades competentes.

Resumen de la estrategia en el país

1. Este programa sobre oportunidades estratégicas nacionales (COSOP) describe la posición estratégica adoptada por el FIDA en Bangladesh y las operaciones que se propone financiar en el período comprendido entre 2012 y 2018. Se ha elaborado de forma participativa, con la contribución de los principales ministerios del Gobierno del país. El proceso estuvo a cargo del Ministerio de Hacienda, organizaciones de la sociedad civil, instituciones de investigación nacionales e internacionales y los organismos donantes pertinentes.
2. Este COSOP se centra en la adaptación de los medios de vida rurales al cambio climático y en la ampliación de enfoques que resulten eficaces. Los objetivos estratégicos que se persiguen son los siguientes: i) favorecer una mejor adaptación al cambio climático de los medios de vida de las poblaciones pobres que habitan en zonas vulnerables; ii) beneficiar a los pequeños productores y empresarios a partir de cadenas de valor mejoradas y un mayor acceso a los mercados, y iii) empoderar desde el punto de vista económico y social a los grupos marginados, incluidas las mujeres rurales pobres. Se prevé que, en el marco de la estrategia, el fomento de una infraestructura atenta al clima beneficie aproximadamente a 8 millones de personas, de las cuales alrededor de 300 000 podrán acrecentar sus activos y mejorar su seguridad alimentaria durante el período que abarca el COSOP.
3. Bangladesh es muy vulnerable a los desastres naturales y el cambio climático. En los últimos 40 años, más de 400 millones de personas se han visto damnificadas por ciclones e inundaciones. A causa de la frecuencia con que ocurren los desastres naturales, combinada con la alta densidad demográfica y la fragilidad de la base económica, es el tercer país más pobre de Asia Meridional. A pesar de los grandes avances económicos y sociales de estos últimos 40 años, unos 60 millones de personas (el 40% de la población total) siguen viviendo en condiciones de pobreza o pobreza extrema (datos de 2005).
4. El FIDA ha desarrollado competencias en los ámbitos de la infraestructura rural adaptada a las condiciones climáticas, la tecnología agrícola, la gestión de los recursos naturales, el acceso a los mercados y la microfinanciación. No obstante, se ha observado que el mayor impacto se logra cuando varios de estos factores se combinan con un enfoque basado en las cadenas de valor. La ampliación de experiencias fructíferas en las asociaciones con el Gobierno y otros donantes será un elemento fundamental de este COSOP. El apoyo a la investigación agrícola y el fortalecimiento de su vinculación con los proyectos contribuirá a fomentar la innovación y la transferencia de tecnología a los pequeños productores. La gestión de conocimientos desempeñará un papel principal en la generación de innovaciones. El asesoramiento en materia de políticas se basará en los resultados de los proyectos relacionados con los temas principales, tales como el acceso a los recursos naturales. Se considerará el establecimiento de nuevas asociaciones y se fortalecerá la colaboración del FIDA con el Banco Mundial, el Banco Asiático de Desarrollo, y los organismos bilaterales y de las Naciones Unidas.
5. Se prevé que el FIDA asigne USD 103 millones a Bangladesh para cada ciclo del sistema de asignación de recursos basado en los resultados (PBAS) y, siempre que sea posible, esos fondos se complementarán con una cofinanciación. A fin de lograr el máximo impacto posible y favorecer la eficacia de la ejecución, se prevé llevar a cabo dos proyectos por cada ciclo del PBAS. En el próximo ciclo 2013-2015, el FIDA financiará un proyecto relativo a la infraestructura y otro concerniente a las cadenas de valor con objeto de ampliar las experiencias de los precursores que han dado buenos resultados. En el ciclo 2016-2018 se financiarán un proyecto vinculado a la agricultura y otro relativo a la pesca. En ambos ciclos se ampliará la financiación mediante donaciones para la investigación, la gestión de conocimientos y el asesoramiento en materia de políticas.

6. La supervisión del FIDA ha confirmado el buen desempeño de sus proyectos en el país; en los últimos años no ha habido proyectos en situación de riesgo. Los posibles riesgos para la ejecución del COSOP son los siguientes: i) el impacto de los desastres naturales; ii) la escasa disponibilidad de tecnología agrícola; iii) la falta de oportunidades comerciales, y iv) la corrupción. La gestión de estos riesgos se abordará por medio del diseño meticuloso de los proyectos, el apoyo a la ejecución y la supervisión cabal de los aspectos fiduciarios y técnicos.

República Popular de Bangladesh

Programa sobre oportunidades estratégicas nacionales

I. Introducción

1. Este programa sobre oportunidades estratégicas nacionales (COSOP) describe la posición estratégica adoptada por el FIDA en Bangladesh y las operaciones que se propone financiar en el período comprendido entre 2012 y 2018. Se basa en las enseñanzas extraídas del COSOP anterior (2006) y en las políticas de desarrollo rural del país. La preparación del COSOP 2012 implicó el examen de los proyectos en curso y finalizados y la realización de un amplio proceso de consultas, que incluyó la elaboración de estudios sobre distintos sectores (véase el apéndice I).
2. El proceso de consultas en el país comprendió dos talleres y una reunión final de validación. En la primera reunión participaron representantes de las organizaciones no gubernamentales (ONG), los organismos donantes, las instituciones de investigación y los proyectos en curso cofinanciados por el FIDA, que realizaron una lluvia de ideas sobre las cuestiones pertinentes y las opciones estratégicas. En el segundo taller —bajo la dirección del Departamento de Relaciones Económicas del Ministerio de Hacienda—, representantes de los principales ministerios, los proyectos cofinanciados por el FIDA y las instituciones de investigación pertinentes examinaron los resultados del COSOP de 2006 y la versión preliminar del de 2012. En la reunión final de validación celebrada en dicho Ministerio en Dhaka, el 17 de enero de 2012, se aprobó la presentación del COSOP al período de sesiones de la Junta Ejecutiva del FIDA de abril de 2012.

II. Contexto nacional

A. Situación económica, agrícola y de la pobreza rural

Antecedentes de la economía del país

3. Bangladesh ha hecho grandes avances económicos y sociales en los últimos 10 años, período en el cual se registró un crecimiento económico anual constante de entre el 5% y el 6%, con una deuda interna y tipos de interés y de cambio relativamente estables. Sin embargo, con una renta nacional bruta (RNB) per cápita de USD 1 587 (en 2010, según el índice de precios ajustado a las paridades del poder adquisitivo correspondiente a 2008), sigue siendo el tercer país más pobre de Asia Meridional (solo menos pobre que el Afganistán y Nepal). El crecimiento no ha alcanzado la tasa del 7,5% necesaria para pasar a ser un país de ingresos medios en un plazo de 10 años.¹ En 2010-2011, tras una desaceleración del crecimiento, el PIB se recuperó y aumentó al 6,3%.² La tasa de inflación está subiendo, con una tasa media del 7,3% en 2009-2010, y la inflación de los precios de los alimentos alcanzó el 10,9% en 2010. La iniciativa del Gobierno de reducir el subsidio a los combustibles, si bien es encomiable, ha ocasionado la inflación de los precios para la producción y el transporte.
4. El crecimiento económico es impulsado por las remesas y las exportaciones (77% de las cuales corresponden al sector de la confección). Si bien el crecimiento anual de las exportaciones ha alcanzado el 40%, actualmente las remesas se han estancado, reflejo de la reducción del 34% en el número de trabajadores que abandonaron el país para trabajar en el extranjero durante 2009 y 2010. Esto, junto con el aumento *FIDA* de las importaciones y la reducción del flujo de la ayuda y las inversiones extranjeras directas, ha ocasionado un déficit en la balanza de pagos (en el período

¹ En las proyecciones presentadas en la publicación del Banco Mundial *Bangladesh: Strategy for Sustained Growth* (2007), se señalaba que una tasa de crecimiento del PIB del 7,5% permitiría al país pasar a formar parte del grupo de países de ingresos medios en un plazo de 10 años (es decir, para 2016).

² *Bangladesh Quarterly Economic Update*, BAfD, junio de 2010.

de julio a noviembre de 2011 hubo una salida neta de USD 586 millones, mientras que en el mismo período del año anterior se registró un excedente de USD 1 585 millones).

5. El gasto nacional para los subsidios de alimentos, combustibles y fertilizantes se está incrementando debido al alza de los precios de los productos básicos. El Gobierno tiene ambiciosos planes respecto a las inversiones en infraestructura y servicios. Aunque los ingresos fiscales representan aproximadamente el 9,3% del PIB, son reducidos en comparación con los obtenidos en otros países de Asia Meridional. Ha resultado difícil aumentar las ventas y los impuestos directos, que constituyen las principales fuentes de ingresos. En consecuencia, la situación fiscal sigue siendo frágil y el déficit fiscal oscila entre el 3% y 4% del PIB.

La agricultura y la pobreza rural

6. En los 40 años transcurridos desde su independencia, Bangladesh ha logrado incrementar los ingresos reales per cápita en más de un 130%, reducir la pobreza a menos de la mitad y encaminarse a alcanzar la mayoría de los principales Objetivos de Desarrollo del Milenio. Entre los logros específicos cabe destacar: la reducción de la tasa total de fertilidad del 7,0 al 2,7; el aumento de la expectativa de vida de 46,2 a 66,6 años de edad; el aumento de la tasa de crecimiento económico de una tasa media del 4% en los años setenta al 6% en el período 2000-2010; el incremento de las tasas de ahorro e inversión —que en los años setenta se ubicaban por debajo del 10%— al 24% y el 28% respectivamente en 2009-2010; la paridad de género en la educación primaria y secundaria, y el aumento a más del triple de la producción de arroz (de 10 millones de toneladas en 1972-1973 a 32 millones de toneladas en 2009-2010), quedando así muy cerca de alcanzar la autosuficiencia en los años de producción normal.
7. No obstante, sigue siendo un país de ingresos bajos con importantes niveles de pobreza, desigualdad y privaciones. Aproximadamente 60 millones de personas —el 40% de la población— viven por debajo de la línea de pobreza (datos de 2005) y un porcentaje importante vive en condiciones de pobreza extrema. Muchas personas tienen una dieta inadecuada y sufren períodos de escasez de alimentos, la mitad de los niños que viven en las zonas rurales padecen malnutrición crónica y el 14%, malnutrición aguda. La mayor parte de la mano de obra trabaja en empleos informales, de baja productividad y escasos ingresos. Aunque el porcentaje del PIB correspondiente a la agricultura ha caído a menos del 20%, el sector siguen dando empleo al 44% de la fuerza de trabajo.
8. Bangladesh es especialmente vulnerable al cambio climático. Dos tercios de su territorio se encuentra a menos de cinco metros por encima del nivel del mar, por lo que se cuenta entre los países más propensos del mundo a sufrir inundaciones. Las graves inundaciones provocadas por los monzones causan importantes daños a las cosechas y las propiedades, y afectan muy negativamente a los medios de vida rurales. Entre 1970 y 1998 hubo 171 desastres de gran magnitud vinculados al agua —por ejemplo, ciclones, inundaciones y erosión fluvial—, donde aproximadamente medio millón de personas perdieron la vida y más de 400 millones se vieron afectadas. Los pobres son los más damnificados porque generalmente habitan en viviendas de mala calidad en las zonas más vulnerables a estos desastres. Además, se prevé que la frecuencia de los fenómenos meteorológicos extremos aumente en el futuro.
9. Hay dos zonas del país que se encuentran en situación de mayor riesgo en relación con el cambio climático. Una de ellas es el delta de los ríos Jamuna, Padma y Megna, uno de los más vastos y poblados del mundo. Si bien la acumulación continua de sedimentos fluviales puede contrarrestar la pérdida de tierras causada por el aumento del nivel del mar, los problemas de drenaje se agravarán allí donde existen

mecanismos de protección. Es probable que los niveles de salinidad de los ríos del delta se acrecienten durante la estación seca, principalmente debido a la mayor extracción de agua río arriba.

10. La otra zona que se encuentra en situación de mayor riesgo es la cuenca de las *haor* en el noreste del país, una depresión tectónica que se está hundiendo aproximadamente 2 cm por año. La zona es vulnerable a las inundaciones repentinas ocasionadas por las tormentas de las montañas de la India, que causan considerables pérdidas en la principal cosecha de arroz. El hundimiento de la cuenca está dando lugar a inundaciones de mayor magnitud, lo que se agravará con el aumento del nivel del mar debido al cambio climático y el incremento del drenaje del nivel de los ríos como consecuencia de la ampliación del delta hacia el sur.
11. En los últimos cinco años, el crecimiento del sector agrícola se ha mantenido apenas por encima del 4% anual, mientras que el crecimiento de la economía en su conjunto ha sido del 6% aproximadamente. La producción del principal cultivo, el arroz, sigue aumentando y se prevé que alcance los 35 millones de toneladas en 2010-2011. Aunque los rendimientos promedios superan a los obtenidos en otros países de Asia Meridional, son menores que los registrados en la mayor parte de Asia Oriental. Las diferencias que se observan de una explotación a otra son considerables, incluso en una misma aldea; por ejemplo, algunos agricultores obtienen rendimientos comparables con los niveles registrados en las investigaciones. Al obtenerse precios más altos, un mayor número de agricultores ha demostrado interés por la producción comercial, lo que se refleja en el aumento de los niveles de producción registrado en los últimos dos años.
12. El desafío que enfrenta la agricultura consiste en mantener el aumento de la producción a pesar de la pérdida de tierras por destinarse estas a otros fines y por el cambio climático. Este desafío deriva de la necesidad de garantizar un suministro seguro de alimentos básicos para una población en aumento y de seguir ofreciendo empleo e ingresos a más del 40% de la población cuyos medios de vida todavía dependen de la agricultura, ya sea porque son trabajadores del sector o agricultores. Actualmente, los niveles de ingresos de ambos grupos son menores que los de aquellos que trabajan como empleados o como autónomos en el sector no agrícola. En resumen, la agricultura desempeña un papel decisivo en la reducción de la pobreza.
13. Las explotaciones se fragmentan cada vez más porque son heredadas y divididas entre los hijos de los productores, y las tierras (especialmente las propiedades de los terratenientes más grandes) se venden o se rentan porque aumenta el número de personas que se dedican a ocupaciones no agrícolas. La agricultura se encuentra cada vez más en manos de productores marginales y prácticamente sin tierras,³ muchos de los cuales producen principalmente para la propia subsistencia. Si bien la producción de cultivos alimentarios básicos se ha mantenido al ritmo del crecimiento demográfico, el aumento de los ingresos ha dado lugar a una mayor demanda de alimentos de más calidad (frutas, hortalizas, carne, leche, huevos y pescado). La diversificación orientada a estos productos de valor superior implica una presión mayor en las tierras para el cultivo de arroz y en los esfuerzos por alcanzar la meta nacional de lograr la autosuficiencia en la producción de arroz.
14. Aunque la creación de nuevos empleos ha acompañado el ritmo del crecimiento de la población en edad de trabajar, la participación de las mujeres en la fuerza de trabajo representa apenas el 10%. Por otro lado, se necesitan más empleos que nunca porque la población activa crece más rápido (2% al año) que la población total (1,6% al año). Además, los ingresos del sector agrícola son inferiores a los de otros

³ En 1960, el 84% de las tierras era trabajado por el 48% de los agricultores que tenían explotaciones medianas y grandes (más de 2,5 acres). Para 2005, solo el 12% de los agricultores aún trabajaba una superficie de 2,5 acres, y el 60% del total de las tierras se encontraba en manos del 88% de los agricultores con explotaciones de superficies menores. (Oficina de Estadística de Bangladesh, Censo agrícola, encuesta agrícola por muestreo de 2005).

sectores, lo que implica que para reducir la pobreza se debe aumentar la productividad de la mano de obra agrícola. Estos objetivos complementarios —aumentar el empleo y mejorar los ingresos del sector agrícola— requieren el desarrollo de la economía rural en su conjunto, tanto de las actividades agrícolas como no agrícolas.

15. En Bangladesh, unos dos millones de personas (el 1,3% de la población total) pertenecen a minorías étnicas. La pobreza es generalizada entre esos grupos y a menudo se vincula con el acceso a activos tales como la tierra, la salud y la educación. Las mujeres se ven especialmente afectadas por la pobreza, ya que tienen menos oportunidades de empleo que los hombres y cargan con la responsabilidad de cuidar a sus familias. Un porcentaje cada vez mayor de hogares son encabezados por mujeres, ya sea temporalmente porque los hombres migraron en busca de trabajo o permanentemente por muerte del esposo, divorcio o abandono. Los hogares encabezados por mujeres viudas, divorciadas o abandonadas son los que más frecuentemente viven en la pobreza, el 48% de esos hogares vive por debajo de la línea de pobreza. Muy pocas mujeres participan en los órganos encargados de adoptar decisiones.

B. Políticas, estrategias y contexto institucional

Contexto institucional nacional

16. Durante el período que abarcó el COSOP anterior, el FIDA estableció una estrecha asociación con el Departamento de Ingeniería de la Administración Local y con la Fundación Palli Karma-Sahayak (PKSF). En 2011, estos dos organismos ejecutaron un total de seis proyectos. El Proyecto de Ordenación de Recursos Comunitarios en Sunamganj, a cargo de dicho Departamento, y el Proyecto de Desarrollo de la Infraestructura de los Mercados en las *Charlands* cuentan con el firme apoyo del Departamento de Extensión Agrícola del Ministerio de Agricultura. Este último también está ejecutando el Proyecto Nacional de Tecnología Agrícola, cofinanciado con el Banco Mundial. Hace poco se comenzó a trabajar en la Fase IV del Proyecto de Desarrollo y Colonización de las *Chars*, que la Junta de Aprovechamiento de los Recursos Hídricos de Bangladesh ejecuta en asociación con el Ministerio de Tierras, el Departamento de Extensión Agrícola, el Departamento Forestal, el Departamento de Ingeniería de Salud Pública y el Departamento de Ingeniería de la Administración Local.
17. Este último departamento tiene una capacidad demostrada en la ejecución de proyectos complejos y de gran escala que vinculan el fomento de los medios de vida con la infraestructura rural. Ha utilizado las sociedades de contratación de mano de obra para poder ofrecer parte del trabajo de construcción a las mujeres más pobres. La Fundación Palli Karma-Sahayak se ha forjado una excelente reputación en la gestión de la microfinanciación y trabaja en colaboración con más de 250 instituciones de ese ámbito. Por lo tanto, desempeña un papel clave en el sector de la microfinanciación de Bangladesh. En este momento enfrenta el nuevo desafío de formular enfoques más amplios para abordar la reducción de la pobreza, y ha incursionado en proyectos vinculados a las cadenas de valor, la formación profesional y la promoción del empleo para los pobres. La Junta de Aprovechamiento de los Recursos Hídricos cuenta con conocimientos especializados imprescindibles pero enfrenta limitaciones institucionales en cuanto a la eficiencia en la gestión de los proyectos. Las instituciones que componen el Ministerio de Agricultura, el Departamento de Extensión Agrícola y el sistema nacional de investigación agrícola (SNIA) tienen una proyección considerable y desempeñan funciones bien establecidas en el liderazgo de este sector clave. No obstante, han reconocido que tienen problemas en materia de recursos humanos y que el personal del Departamento de Extensión Agrícola debe ocuparse de tareas administrativas que le dejan poco tiempo para prestar el apoyo debido a los proyectos de desarrollo.

18. El nuevo COSOP propone que el FIDA siga colaborando con el Departamento de Ingeniería de la Administración Local y la Fundación Palli Karma-Sahayak, al tiempo que da mayor impulso a las asociaciones con las instituciones del Ministerio de Agricultura. El apoyo a dicho Ministerio y sus suborganismos —como, por ejemplo, el Departamento de Extensión Agrícola— se prestará siguiendo el modelo adoptado por el Proyecto Nacional de Tecnología Agrícola. Este enfoque tiene por objetivo ampliar los programas financiados por los donantes a fin de maximizar el impacto, al tiempo que se hace un uso más eficiente de los recursos de gestión de los proyectos.

Estrategia nacional de reducción de la pobreza rural

19. En la "Visión 2021" del Gobierno y en el Plan general conexo para el período 2010-2021 se establece la meta de convertirse en un país de ingresos medios para 2021. En su "Visión 2021", el Gobierno prevé un aumento del ingreso per cápita, una mejor calidad de vida para los ciudadanos, una mejor educación, más justicia social y un entorno socioeconómico más justo, todo ello en un marco de desarrollo sostenible que estará asegurado por una mejor protección contra el cambio climático y los desastres naturales. La aplicación de la "Visión 2021" se llevará a cabo por medio de dos planes de desarrollo a mediano plazo, el primero de los cuales, el Sexto plan quinquenal, abarcará los ejercicios financieros de 2011 a 2015 y tendrá por cometido garantizar el crecimiento económico gracias a un nivel de empleo mayor y más productivo. Con el 78% de la mano de obra actualmente dedicada a tareas de bajos ingresos y baja productividad en el sector informal, el desafío será mejorar los ingresos y la productividad en los empleos y transferir mano de obra al sector formal.
20. La elasticidad de la demanda de productos alimentarios básicos debido a los bajos ingresos, la escasez de tierras y las dificultades para ingresar a los mercados de exportación no permiten que la agricultura crezca al mismo ritmo que la industria manufacturera o de los servicios. Dadas la baja productividad de la mano de obra y los bajos ingresos del sector, el Sexto plan quinquenal debe allanar el camino para la transferencia de un elevado número de trabajadores de la agricultura y del sector informal a la economía de empleos de mayores ingresos en la industria manufacturera y los servicios organizados. Tanto las empresas grandes como las pequeñas deben contribuir a este crecimiento. La promoción de las pequeñas empresas en las zonas rurales debe convertirse en uno de los principales elementos estratégicos para aumentar los ingresos y el empleo en la economía rural, siendo ambos factores fundamentales para lograr una reducción sostenida de la pobreza.
21. Esta estrategia de crecimiento y empleo irá acompañada de un impulso a las oportunidades generadoras de ingresos para los trabajadores que permanezcan en el sector agrícola, mediante el aumento de la productividad de la tierra y la diversificación de la producción agrícola. El fortalecimiento del sector agrícola es fundamental para la reducción de la pobreza y el fomento de la seguridad alimentaria. Dado que la disponibilidad de las tierras se está convirtiendo en un obstáculo importante a causa del crecimiento demográfico y la urbanización, el aumento de la productividad de la tierra pasa a ser una prioridad fundamental.
22. A fin de atender la necesidad de garantizar la seguridad alimentaria, se hará hincapié en la diversificación tanto de los subsectores dedicados a los cultivos como de los dedicados a otras actividades, lo que a su vez promoverá la comercialización de la agricultura y contribuirá a aumentar los ingresos agrícolas. El plan abordará el problema de las regiones que están a la zaga —especialmente las divisiones de Khulna, Rajshahi y Barisal—, por medio de una estrategia orientada a desarrollar la infraestructura y los recursos humanos, mejorar el acceso a los servicios financieros, fomentar la migración, y facilitar más el comercio y las inversiones en los distritos de la frontera con la India.

23. La falta de tierras, capital, crédito y conocimientos ha impedido a la población pobre participar en las actividades económicas productivas. También hay importantes barreras culturales que obstaculizan la participación de las mujeres en las actividades económicas. A fin de mejorar la dotación de recursos de los pobres —entre ellos, las mujeres—, el Sexto plan quinquenal se centra en mejorar el acceso a los recursos hídricos para el riego, los fertilizantes, la electricidad, las carreteras rurales y la financiación institucional.
24. En el marco del Sexto plan quinquenal se tomarán medidas concretas en colaboración con la comunidad internacional para abordar las consecuencias adversas del cambio climático. Se continuará fortaleciendo la colaboración con el sector privado para la prestación de servicios económicos básicos (por ejemplo, electricidad y carreteras) mediante asociaciones público-privadas, sobre la base de un marco normativo y jurídico bien definido. El Gobierno también continuará ampliando la colaboración que ha tenido resultados positivos con las ONG en la prestación de servicios de salud, educación y microcrédito, para lograr aún mayores avances.

Armonización y alineación

25. El FIDA sigue participando activamente en los procesos de armonización entre el Gobierno y los donantes. Participa con regularidad en el Foro de Desarrollo de Bangladesh y es miembro de los grupos consultivos locales (que conforman el principal órgano consultivo del país) sobre agricultura y recursos hídricos. Además, contribuyó a la elaboración del segundo documento de estrategia de reducción de la pobreza del Gobierno y prestó apoyo al Plan nacional de inversiones, que se ha convertido en el marco del Gobierno para las inversiones en agricultura y seguridad alimentaria. El COSOP contribuye al logro del objetivo de dicho Plan (véase el apéndice II). El FIDA es signatario del Marco de Asistencia de las Naciones Unidas para el Desarrollo correspondiente al período 2012-2016, y obtuvo una buena calificación en el cuestionario del Comité de Asistencia para el Desarrollo en lo concerniente a la armonización y la alineación.
26. El FIDA ha establecido una serie de asociaciones estratégicas a largo plazo con distintos donantes. En agricultura, cofinancia el Proyecto Nacional de Tecnología Agrícola con el Banco Mundial. Los Países Bajos son firmes asociados en el Proyecto de Desarrollo de la Infraestructura de los Mercados en las *Charlands* y el Proyecto de Desarrollo y Colonización de las *Chars* – Fase IV. Estos proyectos tienen fuertes nexos con otras operaciones financiadas por Dinamarca en la misma zona. En el sector del agua, el FIDA colabora con el Banco Asiático de Desarrollo en la financiación del Proyecto de desarrollo participativo de los recursos hídricos en pequeña escala. El Proyecto de Mejora de la Infraestructura y los Medios de Vida en las *Haor*, aprobado hace poco, es cofinanciado por España. Asimismo, el Fondo está trabajando en estrecha colaboración con el Ministerio Británico para el Desarrollo Internacional (DFID) en el sector de la microfinanciación, donde el Proyecto de Financiación para el Desarrollo Empresarial y la Creación de Empleo —financiado por la Fundación Palli Karma-Sahayak y el FIDA— está trabajando junto con el programa financiado por el DFID relativo a la promoción de los servicios financieros con miras a la reducción de la pobreza (denominado PROSPER).

III. Enseñanzas de la experiencia del FIDA en el país

A. Resultados, impacto y desempeño anteriores

27. En el momento de la aprobación del COSOP anterior en abril de 2006, la cartera de proyectos del FIDA constaba de seis proyectos financiados mediante préstamos y dos mediante donaciones. Entre esa fecha y mayo de 2011, se cerraron tres proyectos financiados mediante préstamos y dos financiados mediante donaciones. En ese mismo período se pusieron en marcha cuatro proyectos financiados mediante préstamos y tres mediante donaciones, con lo cual la cartera pasó a constar de siete proyectos financiados por medio de préstamos y tres mediante donaciones.

28. La asignación de los préstamos del FIDA para Bangladesh en el momento de elaborarse el COSOP anterior ascendía a USD 49,5 millones para el ciclo de tres años comprendidos entre 2004 y 2006. Luego de una revisión del PBAS y una reposición de recursos muy fructífera por parte de los donantes, la asignación para el país aumentó a USD 103 millones para el ciclo 2010-2012.
29. Las encuestas sobre los proyectos ofrecen datos objetivos sobre el impacto en relación con la mejora de los medios de vida, los ingresos y la seguridad alimentaria. En los cuadros 1 y 2 se presentan ejemplos de algunos de los avances logrados en materia de seguridad alimentaria y malnutrición infantil.
30. En resumen, los resultados del COSOP de 2006 son los siguientes:
 - Subprograma 1: Incremento de la disponibilidad de tecnologías agrícolas para los pequeños productores rurales. Los proyectos contribuyeron a la difusión de diversas tecnologías vinculadas al arroz, otros cultivos, la cría de aves, la ganadería y la pesca, y benefician a 1 073 000 personas.
 - Subprograma 2: Aumento del acceso a los mercados y los servicios financieros para los empresarios rurales. Por medio de los proyectos se construyeron 484 km de carreteras y 47 mercados. Está pendiente el pago de un total de BDT 9 000 millones a 531 000 prestatarios.
 - Subprograma 3: Innovaciones en el desarrollo de infraestructura favorable a los pobres para beneficiar a las poblaciones que viven en condiciones de pobreza extrema. Se construyeron 66 km de carreteras y 47 mercados a través de sociedades de contratación de mano de obra de mujeres.
 - Subprograma 4: Mayor acceso a los recursos de propiedad común para los pobres rurales. Un total de 160 masas de agua públicas se encuentran bajo un régimen de gestión comunitaria. Se acordó con el Ministerio de Tierras el traspaso de la gestión de otras 140.
 - Subprograma 5: Aumento del acceso a las oportunidades económicas para las mujeres. En casi todos los grupos establecidos en el marco de los proyectos las mujeres eran mayoría, y se vieron beneficiadas por el apoyo a las empresas ganaderas y pesqueras, y a la horticultura.

Cuadro 1

Cambios en la seguridad alimentaria

<i>Proyecto</i>	<i>Indicador</i>	<i>Cambio</i>	<i>Observaciones</i>
Proyecto de Fomento de la Acuicultura	Reducción de la duración media del período de escasez de alimentos	14% (de 64% a 50%) Control: sin cambios (70%)	Después de 6 años de ejecución
Proyecto de Mejora de la Agricultura en Pequeña Escala	Reducción de la duración media del período de escasez de alimentos	44% (Control: 29%)	Después de 7 años de ejecución
Proyecto de Microfinanciación y Apoyo Técnico	Porcentaje de hogares que informan la existencia de mejoras	8,5%	Impacto en un período de 4 años, entre 2004 y 2008
Proyecto de Microfinanciación para Pequeños Agricultores y Agricultores Marginales	Porcentaje de hogares que informan la existencia de mejoras	8%	Encuesta sobre el impacto a mitad de período 2004-2008
Proyecto de Ordenación de Recursos Comunitarios en Sunamganj	Porcentaje de hogares que informan la existencia de mejoras	Miembros de GUB* 15% Miembros de OC** 17%	GUB más de 2 años, OC más de 6 años

*GUB: grupo de usuarios de *beels* (masa de agua); **OC: organización comunitaria

Cuadro 2

Sunamganj – indicadores de malnutrición infantil

(porcentaje de niños)

	2006	2010
Malnutrición crónica (estatura para la edad < desviación estándar -2)	56,7	47,9
Malnutrición aguda (peso para la edad < desviación estándar -2)	15,3	15,4
Insuficiencia ponderal (peso para la edad < desviación estándar -2)	58,6	54,6

Fuente: Encuestas que utilizaron indicadores fijos basados en el RIMS, Proyecto de Ordenación de Recursos Comunitarios en Sunamganj, Mitra Associates

B. Enseñanzas extraídas

31. La labor del FIDA en Bangladesh en los últimos 30 años ha generado numerosas enseñanzas. Pero el mensaje principal es que los pobres tienen más posibilidades de escapar de la pobreza y el hambre cuando disponen de una combinación de infraestructura en pequeña escala, acceso a tecnologías adaptadas, microfinanciación y capacitación en el marco de un enfoque basado en las cadenas de valor. En la revisión final del COSOP para el período 2006-2011 se enumeran las enseñanzas fundamentales por sector, que se resumen a continuación.
32. **Fomento de la agricultura.** Este aspecto sigue siendo decisivo para garantizar la seguridad alimentaria y el empleo, al tiempo que el apoyo para conseguir empleo en el sector no agrícola reviste cada vez mayor importancia para la reducción de la pobreza. Los proyectos financiados por el FIDA demuestran que el fomento de la agricultura combinado con el acceso a los servicios financieros y a servicios de extensión adecuados aumentan la escala del impacto y la sostenibilidad de una nueva tecnología. Por lo tanto, es preciso contar con servicios de extensión especializados, que podrían ser prestados por el Departamento de Extensión Agrícola y el sector privado. El enfoque basado en las cadenas de valor puede garantizar el suministro de insumos y la diversificación de la producción que se necesitan para promover el uso de la tecnología y prestar asistencia a los agricultores y microempresarios a fin de incrementar las ganancias y generar negocios y empleo.
33. **Microfinanciación.** La microfinanciación, con inclusión del microcrédito, mantiene su importancia en el período correspondiente al nuevo COSOP. El enfoque del microcrédito basado en los grupos de autoayuda no genera beneficios en cuanto a la reducción de la pobreza, y es menos sostenible que el modelo de microfinanciación habitualmente utilizado en Bangladesh. Por ejemplo, los préstamos estacionales

contemplan las necesidades de los agricultores, pero requieren un seguimiento minucioso a fin de garantizar el reembolso. Las instituciones de microfinanciación están mejor preparadas que los bancos comerciales para ofrecer ese tipo de seguimiento. Asimismo, los productos de ahorros y seguros constituyen recursos importantes para enfrentar las situaciones de crisis financieras y naturales.

34. **Desarrollo de la infraestructura en pequeña escala.** El desarrollo de esta esfera, y concretamente la construcción de mercados y carreteras de comunicación en las zonas rurales, ha tenido un enorme impacto en la economía y el empleo a nivel local. El volumen comercial registró un aumento considerable en un período corto, los costos de transporte se redujeron a la mitad y los sueldos se duplicaron con el incremento de la demanda de mano de obra. Además, los precios subieron al crecer la demanda con la llegada de compradores de zonas más alejadas.
35. **Gestión de los recursos naturales y pesca comunitaria.** Las operaciones que combinan estos dos aspectos han dado buenos resultados en la reducción de la pobreza. Los contratos de arrendamiento a largo plazo seguros para la pesca comunitaria pueden ayudar a los hogares dedicados a esa actividad a salir de la pobreza y lograr la prosperidad, como lo demuestra el Proyecto de Ordenación de Recursos Comunitarios en Sunamganj. A pesar del apoyo prestado por el Ministerio de Tierras, el traspaso de las masas de agua al sistema de gestión comunitaria es un proceso difícil y largo, y puede requerir el apoyo de organismos internacionales. La realización periódica de elecciones mediante voto secreto contribuye a garantizar que los dirigentes de los grupos de pescadores siempre sean responsables ante los miembros.
36. **Empoderamiento de la mujer.** Las sociedades de contratación de mano de obra como alternativa a los contratistas comerciales para la construcción de mercados y carreteras generan empleo, contribuyen a desarrollar conocimientos prácticos y ofrecen la posibilidad de ganar dinero directamente a las mujeres que viven en condiciones de pobreza extrema, además de levantar su autoestima. La formación profesional y el desarrollo de conocimientos prácticos en el ámbito de la agricultura han tenido un impacto escaso en las mujeres porque la actividad agrícola está principalmente en manos de los hombres. Además, el poder de decisión de las mujeres aún representa un desafío importante. Si bien participan como miembros de los grupos de microfinanciación, los beneficios que obtienen son limitados porque los hombres siguen dominando cuando se trata de las decisiones importantes.

IV. Marco estratégico del FIDA en el país

A. Ventaja comparativa del FIDA en el país

37. El FIDA ha desarrollado competencias específicas a partir de su intervención en diversos sectores.
38. El **desarrollo de la infraestructura** ha figurado en 16 de los 27 proyectos financiados por el Fondo, y se ha llevado a cabo paralelamente a otras actividades de fomento de los medios de vida. Los proyectos financiados por el FIDA dan participación a las comunidades en el desarrollo de la infraestructura a través de las sociedades de contratación de mano de obra que se encargan de la construcción y el mantenimiento de carreteras y mercados, y por medio de comités de gestión de los mercados que se ocupan del fomento de estos.
39. Durante más de 22 años se ha prestado apoyo a la **pesca continental** en aguas abiertas, y el FIDA ha hecho un seguimiento del progreso de los grupos comunitarios establecidos en el marco de proyectos anteriores. Esta experiencia, junto con los estudios a largo plazo efectuados en la zona del proyecto de Sunamganj (que ahora constituye la iniciativa de pesca comunitaria más importante del país), ha proporcionado al Fondo los instrumentos necesarios para la ampliación eficaz de este enfoque.

40. Muchos de los proyectos financiados por el FIDA han hecho hincapié en el **acceso a los mercados**. Al facilitar las inversiones materiales en carreteras y mercados, los proyectos han contribuido al desarrollo del *software* necesario, es decir, la organización de los mercados y los productores rurales y los comerciantes locales capaces de vincularse con mercados de mayor nivel. Los proyectos ejecutados recientemente han logrado avances prometedores en la adopción de un enfoque basado en las cadenas de valor a fin de fomentar el desarrollo de subsectores concretos, lo que podría ser de gran valor para los futuros proyectos.
41. El **microcrédito rural** ha sido uno de los principales temas en 21 de los 27 proyectos. El FIDA ha adquirido una experiencia considerable al colaborar con distintas instituciones que otorgan préstamos, y poner a prueba diferentes modalidades de préstamo, como son los sistemas al por menor, al por mayor y comunitarios. En el marco de los proyectos también se han incorporado importantes innovaciones, tales como el uso de los seguros y los préstamos estacionales. La experiencia demuestra que el microcrédito puede constituir un instrumento eficaz en la reducción de la pobreza cuando se combina con el fomento de la capacidad y el acceso a la tecnología y los mercados. El FIDA es uno de los pocos donantes que siguen participando activamente en este sector, y continúa realizando una importante contribución en materia de enfoques innovadores.
42. **Cuestiones de género.** El FIDA ha logrado buenos resultados en el empoderamiento de las mujeres indigentes a través de la capacitación práctica en actividades de las sociedades de contratación de mano de obra relativas a la infraestructura. En este sentido, se ha elaborado un enfoque eficaz en el cual se brinda a las sociedades acceso a la microfinanciación y capacitación práctica. Las mujeres han puesto en marcha sus propias actividades generadoras de ingresos y han logrado invertir en pequeñas empresas, que se dedican principalmente a la agricultura y la ganadería. El modelo de producción avícola de Bangladesh⁴ se reconoce en todo el mundo como una vía que permite a las mujeres pobres salir de la pobreza.

B. Objetivos estratégicos

43. El presente COSOP brindará apoyo a la estrategia del Gobierno en materia de desarrollo rural, especialmente al objetivo del Sexto plan quinquenal de diversificar la agricultura para lograr una producción de mayor valor agregado que impulse la comercialización y permita mejorar los ingresos de las explotaciones. La contribución concreta del Fondo conllevará la promoción de medios de vida de orientación más comercial y mejor remunerados para los pequeños productores rurales, tanto agricultores como pescadores.
44. Es coherente con el Marco Estratégico del FIDA (2011-2015), en el que la agricultura de pequeñas explotaciones se considera una empresa rentable vinculada a los mercados y las cadenas de valor, con las siguientes esferas de orientación temática: i) mitigación del cambio climático y adaptación a este; ii) acceso seguro a los recursos naturales; iii) integración en las cadenas de valor mediante mercados de insumos y de productos competitivos; iv) fomento de las empresas rurales; v) tecnologías agrícolas mejoradas, y vi) amplia variedad de servicios financieros. El COSOP hace hincapié en la importancia de las cuestiones de género mediante la atención especial al empoderamiento social y económico de los grupos marginados, entre ellos, las mujeres pobres.
45. El COSOP 2012 para Bangladesh tiene los objetivos estratégicos que se indican a continuación.

⁴ El modelo de producción avícola de Bangladesh fomenta la especialización de los pequeños productores avícolas en pequeñas incubadoras, cría de polluelos, cría de aves de corral y empleo como trabajadores del sector a fin de incrementar la eficiencia y la remuneración del subsector de la producción avícola en pequeña escala.

46. **Objetivo estratégico 1. Favorecer una mejor adaptación al cambio climático de los medios de vida de los pobres que viven en las zonas vulnerables.**
Bangladesh se encuentra entre los países en mayor situación de riesgo respecto a las consecuencias del cambio climático. Por lo tanto, este objetivo es coherente con el objetivo del Gobierno de prestar apoyo a las comunidades y los pobladores de las zonas rurales para fortalecer su resiliencia y favorecer su adaptación al cambio climático. Los proyectos financiados por el FIDA se ejecutarán en las zonas de particular vulnerabilidad, tales como la franja costera, donde habitan muchas personas pobres que podrían convertirse en "refugiados climáticos". Los proyectos contribuirán a mejorar la resiliencia al cambio climático mediante: a) la inversión en infraestructura para proteger a las poblaciones y sus medios de vida (como, por ejemplo, refugios contra los ciclones y terraplenes contra las inundaciones), que sea resistente a las condiciones climáticas adversas (por ejemplo, calzadas sumergibles), y b) la promoción de medios de vida viables para las personas que viven en las zonas vulnerables, como pueden ser las actividades vinculadas a la pesca (por ejemplo, estanques piscícolas costeros), el cultivo de variedades resistentes a la sal y las inundaciones (como el arroz y otros cultivos básicos), y el acceso seguro a tierras costeras de formación reciente.
47. **Objetivo estratégico 2. Beneficiar a los pequeños productores y empresarios a partir de cadenas de valor mejoradas y un mayor acceso a los mercados** mediante a) la construcción de carreteras rurales e infraestructura comercial; b) el establecimiento de instituciones comerciales sostenibles; c) la promoción de tecnología innovadora que permita una producción eficiente a pesar de los obstáculos naturales (salinidad, anegamiento), en función de la demanda del mercado; d) la ampliación de servicios financieros impulsados por la demanda, y e) oportunidades para que los productores adquieran los conocimientos y las competencias necesarias para acceder a los mercados de insumos y productos. El enfoque basado en las cadenas de valor impulsará la comercialización de la producción agrícola de las pequeñas explotaciones en consonancia con el Sexto plan quinquenal del Gobierno. Asimismo, fomentará el aumento de la productividad de la tierra y la mano de obra, para garantizar la seguridad alimentaria a nivel nacional e incrementar los ingresos rurales. Se estimulará a los productores a diversificar su actividad y plantar cultivos de mayor valor y aprovechar la mayor demanda de hortalizas, frutas, carne, pescado y leche con miras a acrecentar sus ingresos.
48. **Objetivo estratégico 3. Empoderar desde el punto de vista económico y social a los grupos marginados, con inclusión de las mujeres rurales pobres.**
Las mujeres rurales pobres merecen una atención especial dado el papel fundamental que desempeñan en las actividades económicas familiares y a nivel de las aldeas. Se les prestará apoyo mediante: a) la ampliación del enfoque basado en las sociedades de contratación de mano de obra para la generación de empleo; b) la promoción del empleo autónomo en empresas rurales y agrícolas, tales como las granjas avícolas; c) el fomento de la capacidad y la adquisición de conocimientos prácticos a fin de mejorar sus posibilidades de conseguir empleo a nivel local, o las oportunidades de conseguir trabajos mejor remunerados por medio de la migración, y d) el fomento de la participación en los procesos de adopción de decisiones en todos los niveles, con inclusión de la gestión de los proyectos, por medio de actividades de sensibilización y promoción y poniendo a prueba el establecimiento de cuotas.

C. Oportunidades de innovación

49. En Bangladesh, el FIDA se propone generar innovaciones eficaces y colaborar con el Gobierno a fin de ampliarlas, preferentemente a escala nacional, con objeto de reducir la pobreza. La ampliación implicará la colaboración con los asociados existentes, tales como los organismos de ejecución (el Departamento de Ingeniería de la Administración Local, la Fundación Palli Karma-Sahayak, el Ministerio de Hacienda y el Ministerio de Agricultura) y la comunidad dedicada a la investigación.

Se aplicará un enfoque horizontal en los proyectos complementarios, por ejemplo, algunos elementos del Proyecto de Desarrollo de la Infraestructura de los Mercados en las *Charlands* se reproducirán en otros distritos. Es posible que para las nuevas tecnologías —como puede ser una técnica de riego— se requiera una ampliación vertical. A fin de favorecer los cambios, será fundamental encontrar asociados y modalidades adecuadas, especialmente a nivel de las políticas.

50. Las innovaciones no serán solo de carácter local, también se buscarán ideas relativas a las buenas prácticas y la tecnología fuera del país. El seguimiento y la evaluación (SyE) y el intercambio de conocimientos desempeñarán un papel principal (como se explica más adelante). El FIDA también podrá considerar la posibilidad de preparar documentos sobre la ampliación de escala para informar a los encargados de formular las políticas. A continuación se ofrecen algunos ejemplos de las ampliaciones que se podrían llevar a cabo en el país.
- **Infraestructura.** El Departamento de Ingeniería de la Administración Local y las ONG están realizando una importante labor de construcción de carreteras de cemento resistentes a las inundaciones y viviendas especialmente reforzadas para soportar las tormentas. Esta tecnología podría emplearse en otros lugares con condiciones similares.
 - Las **fuentes de energía renovable** están muy infrautilizadas, principalmente debido a la falta de tierras (en el caso del biogás) y de recursos (en el de la energía solar). Se estudiará la posibilidad de establecer asociaciones con los principales organismos en materia de energía renovable, especialmente la asociación *Energy for All* (E4ALL) con el Servicio Holandés de Cooperación al Desarrollo (SNV), el Banco Asiático de Desarrollo (BAsD) y *Kreditanstalt für Wiederaufbau* (KfW).
 - La **gestión comunitaria de los recursos** se está promoviendo a través del Proyecto de Ordenación de Recursos Comunitarios en Sunamganj y el Proyecto de Mejora de la Infraestructura y los Medios de Vida en las *Haor*. Por medio de este último —aprobado recientemente— pronto se efectuará la ampliación de las disposiciones de los arrendamiento actuales. El enfoque se está promoviendo a escala nacional.
 - La **tecnología agrícola**, que incluye las variedades de cultivos adaptadas al clima y la cría de alevines mejorados, presenta muchas posibilidades en el Bangladesh rural. La promoción de los vínculos entre la investigación agrícola y los proyectos de inversión por parte de los organismos de desarrollo impulsará la ampliación de los buenos resultados logrados.
 - En el marco del Proyecto de Desarrollo de la Infraestructura de los Mercados en las *Charlands* se están poniendo a prueba **nuevos canales de comercialización** y disposiciones institucionales, tales como el establecimiento de comités de gestión comercial, a fin de ampliar su aplicación a un nuevo proyecto. Se prevé que la tecnología de la información y las comunicaciones (TIC) desempeñe un papel cada vez más importante en los mercados y se incorpore como componente de los proyectos futuros.
 - En algunos proyectos se ha logrado el **empoderamiento económico** de las mujeres mediante la creación de secciones especiales para estas en los mercados. Ahora, es importante encontrar formas de fortalecer la posición de las mujeres comerciantes en los comités comerciales y los órganos administrativos. Se podría poner a prueba la aceptación social del establecimiento de una cuota para su participación.

D. Estrategia de focalización

51. El grupo objetivo del FIDA incluirá a las personas que viven en condiciones de pobreza extrema y moderada.⁵ La aplicación de la estrategia de focalización comenzará a nivel geográfico con la determinación de las zonas de pobreza para luego aplicar criterios basados en las necesidades de los hogares, entre ellas, el suministro de alimentos y los activos. El tipo de proyecto determinará qué grupo se seleccionará. Por ejemplo, un proyecto de desarrollo de la infraestructura beneficiará a la población que vive en condiciones de pobreza extrema, especialmente a las mujeres por medio del enfoque basado en las sociedades de contratación de mano de obra, así como a otros usuarios de la infraestructura en la zona objetivo. El fomento de las cadenas de valor beneficiará a: i) los agricultores marginales y sin tierras, y ii) los pequeños productores y empresarios rurales. Los factores en que se fundará la selección de los participantes de los proyectos serán la disponibilidad de activos tales como las tierras y el acceso al crédito. Para garantizar la inclusión de las mujeres y los pueblos indígenas, se emplearán el mecanismo de evaluación rural participativa y otros instrumentos similares. El COSOP 2012 mantendrá el eficaz enfoque de focalización del COSOP 2006.

E. Vinculaciones con las políticas

52. A continuación se describen las vinculaciones de los objetivos estratégicos del COSOP con las políticas.
53. En relación con el objetivo estratégico 1, que tiene que ver con la resiliencia al cambio climático, el FIDA y sus asociados impulsarán políticas orientadas a reforzar la participación de las instituciones de gobierno local en el suministro y mantenimiento de la infraestructura rural. Se encomendará la realización de estudios para documentar el grado de participación de dichas instituciones en el suministro de infraestructura, y para extraer enseñanzas de los enfoques adoptados. Un segundo grupo de cuestiones normativas relacionadas con este objetivo se refiere a las leyes y reglamentaciones que favorecen el acceso seguro de las comunidades de pescadores a las masas de agua.
54. En cuanto al objetivo estratégico 2, que tiene que ver con la mejora de las cadenas de valor, el FIDA y sus asociados abogarán por políticas que permitan a los productores y los pequeños comerciantes desempeñar un papel más importante en la gestión de los mercados formales e informales. Junto a otros donantes, el Fondo continuará impulsando mejoras en el entorno normativo de las instituciones de microfinanciación a fin de facilitar la prestación de servicios sostenibles a la población rural.
55. Con respecto al objetivo estratégico 3, que se centra en el empoderamiento de los grupos marginales, el FIDA, con una institución local asociada, contribuirá a formular reglamentaciones piloto que permitan la inclusión de los grupos desfavorecidos en los órganos encargados de tomar las decisiones en distintos niveles, por ejemplo, por medio de un sistema de cuotas.

V. Gestión del programa

A. Seguimiento del COSOP

56. La marcha de la ejecución del COSOP se someterá a un seguimiento mediante el empleo de los indicadores del marco de gestión de los resultados del propio COSOP. Los indicadores de los efectos directos ofrecen información sobre resultados tales como el número de personas que se ven beneficiadas por la infraestructura

⁵ Los hogares que viven en condiciones de pobreza extrema están por debajo de la línea inferior de pobreza, y los que viven en condiciones de pobreza moderada se encuentran por debajo de la línea superior de pobreza. Las líneas de pobreza se basan en el costo de las necesidades básicas. El costo de una canasta de 11 productos alimentarios que brindan 2 122 kcal por cabeza y por día representa el gasto total de un hogar que se ubica en la línea inferior de pobreza, mientras que para un hogar que se ubica en la línea superior de pobreza representa solamente el gasto en alimentos.

resistente al clima, y el aumento de la producción y las ventas de los productos rurales. Los indicadores de referencia muestran los resultados inmediatos, tales como la cantidad de infraestructura construida y el número de productores que recibieron capacitación en relación con determinada tecnología. Los datos se extraerán de los sistemas de seguimiento y evaluación de los proyectos.

57. El Departamento de Relaciones Económicas, en asociación con el FIDA, tendrá a su cargo los exámenes anuales del COSOP. El informe anual sobre la marcha de las actividades incluirá información sobre las cuestiones relativas a la gestión de la cartera de proyectos, la marcha general de estos según un cuadro de datos globales del sistema de gestión de los resultados y el impacto (RIMS), los avances en el seguimiento de los proyectos, las actividades de asesoramiento en materia de políticas y de gestión de conocimientos y el fomento de la capacidad en general a nivel nacional. Las conclusiones serán analizadas por el Departamento de Relaciones Económicas, el FIDA y otras partes interesadas del país. El Fondo y el Gobierno realizarán un examen a mitad de período del COSOP en 2015 a fin de efectuar los ajustes que sean necesarios en función de las enseñanzas extraídas o de las prioridades.

B. Gestión del COSOP

58. El FIDA continuará supervisando directamente sus proyectos en Bangladesh, ofreciendo apoyo a la ejecución para fortalecer ese aspecto y fomentando la capacidad de los equipos de gestión. La coordinación entre las diversas instituciones asociadas será una responsabilidad clave de la oficina de enlace en el país. Actualmente, el equipo de enlace en el país está integrado solamente por un oficial del programa en el país, pero se prevé la incorporación de un especialista en gestión de conocimientos.
59. El FIDA continuará prestando apoyo a la gestión financiera y de las adquisiciones y contrataciones para garantizar que los proyectos cumplan plenamente con los procedimientos y que se adopten las mejores prácticas, además de evitarse retrasos en la ejecución. En general, los proyectos adoptan las normas públicas del prestatario para las adquisiciones y contrataciones, salvo que exista un conflicto con las Directrices del FIDA para la adquisición de bienes y la contratación de obras y servicios, en cuyo caso prevalecerán estas últimas. Ninguno de los proyectos actuales se considera "en situación de riesgo", pero el Fondo continuará procurando mejorar las calificaciones en los informes sobre la situación de los proyectos.

C. Asociaciones

60. El COSOP 2012 continuará fortaleciendo las asociaciones eficaces que tiene con el Gobierno (a través del Departamento de Relaciones Económicas) y sus ministerios y organismos (entre ellos, el Departamento de Ingeniería de la Administración Local, la Fundación Palli Karma-Sahayak, el Ministerio de Recursos Hídricos y el Ministerio de Agricultura), los organismos donantes y la sociedad civil. Se procurará establecer nuevas asociaciones y mecanismos de cooperación con el sector privado, especialmente por medio de proyectos que adopten un enfoque basado en las cadenas de valor. También se procurará colaborar en materia de políticas con centros de estudios tales como el Instituto Internacional de Investigaciones sobre Políticas Alimentarias.
61. El cambio climático es una prioridad para varios donantes; por lo tanto, el FIDA se unirá a los Países Bajos para financiar el Proyecto de desarrollo y colonización de las *chars* – Fase IV y el Proyecto de Desarrollo de la Infraestructura de los Mercados en las *Charlands*, y a España para financiar el Proyecto de Mejora de la Infraestructura y los Medios de Vida en las *Haor* (todas iniciativas que abordan el problema del cambio climático).
62. También se apoya el fomento de las cadenas de valor en el marco del Proyecto de Desarrollo de la Infraestructura de los Mercados en las *Charlands*, el Proyecto de

Mejora de la Infraestructura y los Medios de Vida en las *Haor* y el Proyecto Nacional de Tecnología Agrícola que es cofinanciado con el Banco Mundial. El énfasis en la mejora del acceso a las tecnologías profundizará las asociaciones con el Ministerio de Agricultura y la Fundación Palli Karma-Sahayak, mediante la incorporación de tecnologías agrícolas junto con el crédito. El Plan Nacional de Inversiones ofrece oportunidades prometedoras para la colaboración con los donantes en el sector agrícola. También es de interés del FIDA continuar cofinanciando proyectos con el Banco Mundial, y se estudiará la posibilidad de colaborar con otros donantes tales como el Organismo Danés de Desarrollo Internacional (DANIDA). Actualmente se están otorgando pequeñas donaciones para la investigación a organismos internacionales de investigación agrícola (al Instituto Internacional de Investigación sobre el Arroz y al *World Fish Center*) que en asociación con los institutos de investigación nacionales (el Instituto de Investigación sobre el Arroz de Bangladesh, el Instituto de Investigación Agrícola de Bangladesh y el Instituto de Investigaciones Pesqueras de Bangladesh) están generando tecnologías para su aplicación en los proyectos financiados por el FIDA y otras iniciativas. Estas asociaciones se mantendrán durante el período correspondiente al COSOP, con especial atención al desarrollo de tecnologías adaptadas al cambio climático.

63. Las ONG forman parte de la mayoría de los proyectos financiados por el FIDA y realizan una labor eficaz en la prestación de servicios comunitarios a las poblaciones pobres. Mediante los proyectos financiados por el Fondo en el país actualmente se trabaja con más de 100 ONG —principalmente instituciones de microfinanciación—, la mayoría de las cuales son gestionadas por la Fundación Palli Karma-Sahayak.

D. Gestión de conocimientos y comunicación

64. La gestión de conocimientos y la comunicación son elementos fundamentales del programa del FIDA en Bangladesh. El objetivo es difundir las enseñanzas entre los distintos proyectos, instituciones y encargados de formular las políticas, además de permitir que se pueda ofrecer al Fondo información pertinente. En el marco del programa en el país, la gestión de conocimientos se favorecerá mediante el nombramiento de un especialista en la materia para la oficina de enlace en el país. Ese especialista trabajará con el oficial del programa en el país a fin de profundizar el apoyo que actualmente se presta a los procesos de SyE de los proyectos.
65. Se continuará publicando un boletín en bengalí y en inglés como instrumento eficaz para la divulgación de información. El nuevo sitio web de *IFADAsia* desempeñará un papel fundamental en el intercambio de conocimientos dentro y fuera del país. Además, ya no se hará hincapié solamente en la divulgación de la experiencia específica del FIDA sino que se dará mayor importancia a la búsqueda de innovaciones, buenas prácticas y posibles profesionales del área. Se organizarán talleres orientados al intercambio de conocimientos sobre temas concretos, en especial sobre las cuestiones derivadas de los proyectos finalizados con miras a incorporar esos conocimientos en los nuevos proyectos y generar información que sirva de base a la formulación de políticas. Asimismo, el personal de los proyectos seguirá participando en las actividades de aprendizaje regionales organizadas por el FIDA y sus asociados internacionales.
66. La gestión de conocimientos se fundará en la información y los datos objetivos generados a partir de los sólidos sistemas de SyE de los proyectos. Se mantendrán los importantes avances logrados recientemente en cuanto al volumen y la calidad de la información generada. Se prevé que el establecimiento de unidades de SyE en los proyectos diseñados últimamente genere información de manera sistemática sobre los resultados y el impacto, a fin de posibilitar un aprendizaje continuo durante la ejecución que permita realizar los ajustes necesarios en los procesos de los

proyectos y lograr el mayor impacto posible. A fin de mejorar la medición del impacto, se pondrán a prueba nuevos mecanismos tales como el Instrumento multidimensional de evaluación de la pobreza, que se elaboró con fondos de la Iniciativa para la integración de innovaciones (IMI).

E. Marco de financiación con arreglo al PBAS

67. El COSOP abarcará dos ciclos del PBAS, a saber: 2013-2015 y 2016-2018. Con arreglo a los actuales criterios y puntuaciones del PBAS, se supone que los fondos del FIDA disponibles para el período 2013-2015 se mantendrán en USD 103 millones, aproximadamente. En el cuadro 3 se ilustra el cálculo de la asignación que corresponde a Bangladesh. La asignación se repartirá en cuatro préstamos en un período de seis años para llevar a cabo los proyectos de un tamaño razonable, lo que no solo permitirá la ejecución como iniciativa piloto y la ampliación de actividades sino también la inclusión de costos de supervisión y diseño.

Cuadro 3
Cálculo para el primer año del COSOP con arreglo al PBAS

<i>Indicadores</i>	<i>Primer año del COSOP</i>	
Puntuaciones del sector rural		
A i)	Marco normativo y jurídico de las organizaciones rurales	4,13
A ii)	Diálogo entre el Gobierno y las organizaciones rurales	3,63
B i)	Acceso a las tierras	3,19
B ii)	Acceso al agua para usos agrícolas	3,69
B iii)	Acceso a la investigación y los servicios de extensión agrícolas	3,83
C i)	Condiciones propicias para el fomento de los servicios de financiación rural	4,50
C ii)	Clima de inversión favorable para las empresas rurales	3,75
C iii)	Acceso a los mercados de insumos y productos agrícolas	3,67
D i)	Acceso a la educación en zonas rurales	5,25
D ii)	Representación	4,00
E i)	Asignación y gestión de recursos públicos para el desarrollo rural	3,50
E ii)	Rendición de cuentas, transparencia y corrupción en las zonas rurales	2,94
	Suma de puntuaciones agregadas	153,67
	Promedio de las puntuaciones agregadas	3,84
	Puntuación de los proyectos en situación de riesgo	5
	Puntuación de la evaluación de las políticas e instituciones nacionales (CPIA)	3,48
	Puntuación del país	12 755
	Asignación anual (USD)	39 335 727

Nota: Todas las cifras se actualizan anualmente. Últimos datos presentados en el 34º período de sesiones del Consejo de Gobernadores en 2011.

68. La puntuación del PBAS se actualizó después de celebrarse una reunión de consulta en el país en octubre de 2010. Las principales variables de resultados a nivel de los proyectos y del sector rural son: i) la calificación de los proyectos en situación de riesgo, y ii) la evaluación del sector rural. Actualmente no hay proyectos considerados en situación de riesgo, y la puntuación de la evaluación del sector rural fue de 3,84. En algunas esferas, los resultados están por debajo del promedio y requerirán atención. Es el caso del acceso a las tierras (B i) y de la rendición de cuentas, transparencia y corrupción en las zonas rurales (E ii). La asignación de fondos con arreglo al PBAS se revisa anualmente y depende de una serie de variables, como, por ejemplo, el programa general de préstamos del FIDA y la

disponibilidad de recursos. Por lo tanto, es posible que los compromisos anuales del Fondo se ubiquen bastante por encima o por debajo del monto actual. A continuación se presenta el posible impacto de los resultados de los proyectos y el sector en la asignación anual en función de hipótesis de carácter muy indicativo (cuadro 4).

Cuadro 4

Relación entre los indicadores de resultados y la puntuación del país

<i>Hipótesis de financiación</i>	<i>Calificación de los proyectos en situación de riesgo (+/- 1)</i>	<i>Puntuación de los resultados del sector rural (+/- 0,3)</i>	<i>Variación porcentual de la puntuación del país con arreglo al PBAS respecto de la hipótesis básica</i>
Hipótesis baja	4	3,54	-23 %
Hipótesis básica	5	3,84	0 %
Hipótesis alta	6	4,14	26 %

F. Riesgos y gestión del riesgo

69. Se han identificado una serie de riesgos para el período correspondiente al COSOP. El primero —el impacto de las catástrofes naturales— es el más importante, dado que no solo puede afectar las inversiones sino también cobrar vidas y la probabilidad de que ocurra es alta. Las medidas de mitigación previstas comprenden la realización de una evaluación minuciosa para garantizar que la infraestructura y las disposiciones para el mantenimiento sean adecuadas. La experiencia adquirida a partir de los proyectos anteriores y en curso ofrece variadas opciones en cuanto a las medidas de mitigación.
70. El segundo riesgo tiene que ver con la tecnología agrícola, cuya disponibilidad puede ser insuficiente para prestar apoyo al fomento de las cadenas de valor y el desarrollo agrícola. La probabilidad de que ocurra esto se sitúa en un nivel medio. Se abordará principalmente mediante la incorporación de la investigación en el diseño de los proyectos y de un intercambio de información eficaz con los organismos y programas nacionales e internacionales.
71. El tercer riesgo es que las oportunidades comerciales no surjan tal como se prevé. La probabilidad de que esto ocurra se ubica en un nivel medio. El FIDA ofrecerá asesoramiento al Gobierno en relación con las políticas nacionales que puedan distorsionar los mercados, pero el impacto de ese asesoramiento es limitado. Los proyectos orientados a fomentar las cadenas de valor mitigarán los posibles riesgos y su magnitud mediante el análisis detenido de las cadenas de valor y los mercados a la hora de determinar los tipos de inversiones.
72. El cuarto grupo de riesgos tiene que ver con el desempeño insuficiente de los organismos de ejecución, lo que incluye también la corrupción. La probabilidad de que ocurra esto se encuentra en un nivel medio a alto. Se considera que en Bangladesh existe un alto grado de corrupción (en 2011, ocupó el puesto 120 entre 182 países y el Índice de Percepción de la Corrupción le asignó una puntuación de 2,7),⁶ a pesar de las mejoras logradas en los últimos años. El FIDA procurará reducir este riesgo por medio de procesos transparentes con inclusión de los interesados. Los diseños de los proyectos son impulsados por la demanda y los organismos de ejecución se seleccionan cuidadosamente sobre la base de su capacidad y su trayectoria en la ejecución de proyectos. La supervisión anual se complementará con el apoyo a la puesta en marcha y a la ejecución. A fin de facilitar la aplicación de las disposiciones para la ejecución, se está empleando un manual sobre la ejecución de proyectos. La presencia del FIDA en el país y las actividades periódicas de intercambio entre los directores de los proyectos y el Gerente del Programa en el País permiten la aplicación de un sistema de controles continuos. Se han evaluado

⁶ Transparencia Internacional: Índice de Percepción de la Corrupción 2011.

los procedimientos nacionales de adquisición y contratación y se consideran compatibles con la política del FIDA en la materia. Además, las misiones de supervisión del Fondo permiten verificar regularmente el cumplimiento de las decisiones en los proyectos. Se hace un seguimiento de las recomendaciones de la auditoría anual y se ha establecido un registro de auditoría. Si el organismo de auditoría estatal no cumpliera con los procedimientos del FIDA se podrá considerar la posibilidad de contratar servicios de auditoría privados. Asimismo, siempre que sea necesario se fortalecerán los mecanismos de auditoría interna.

COSOP consultation process

1. The COSOP preparation began in January 2011 and included the preparation of background papers and consultations with main stakeholders for rural and agricultural development. During January to March 2011, a series of background papers were commissioned to provide the most recent update of a relevant sector for the COSOP 2012. The papers have been included in the COSOP life file and are attached to the COSOP document in an annex:
2. Sector papers:
 - Agriculture – Charles Bevan, consultant
 - Aquaculture – WorldFish Center
 - Micro-Finance – Dewan Alamgir, consultant
 - Remittances – Robert Weins, IFAD Financing Facility for Remittances
3. Cross-cutting papers:
 - Baseline Poverty Analysis – Edward Mallorie, consultant
 - Gender Analysis – Zarina Rahman Khan, consultant
 - Climate Change – Shahab Enam Khan, consultant
 - Country Technical Note on IP Issues – Raja Devasish Roy, consultant, for the IFAD, PTA - Indigenous People desk
4. The preparation of these papers is counted as part of the consultation process, since it involved consultations with a range of sector stakeholders. Five national experts made specialised contributions to the agricultural sector study, while the lead consultant for this study, attended the International Conference on Crop Production organized by the Bangladesh Society of Agronomy on 6th & 7th October 2010. The findings and recommendations of the sector review for aquaculture were discussed with the Department of Fisheries at a workshop organised by the World Fish Centre.
5. Further consultations were held at meetings with individual donors and international agencies – these included the World Bank, Asian Development Bank, the Netherlands Embassy, DFID (UK), DANIDA (Denmark), USAID, FAO and IRRI. Meetings were also held with some of the major NGOs including BRAC.
6. Two workshops were designed to obtain the views from main stakeholders on the recent evolvments in the rural and agricultural sectors. The first workshop was organised in April 2011 in the LGED headquarters building and was attended by the project Directors of IFAD funded projects, representatives of donor agencies (DANIDA, Dutch Embassy, AsDB, DFID), civil society organisations (IDE), research institutions (IRRI, WFC, IUCN), NGOs (COAST, JAKAS) government agencies (DAE, Ministry of Agriculture) as well as a representative of IFAD's direct counterpart ERD, Ministry of Finance. The workshop provided an overview on results and lessons from the COSOP 2006 – 2011 and the main outcomes from four ongoing IFAD supported projects. The project directors offered their views on the current progress and lessons learnt for the benefit of future interventions. Other presentations summarized the opportunities in the agricultural and fisheries sectors. The brain storming section collected ideas on the opportunities, entry points and current gaps in order to support:
 - Agriculture, livestock and fishery sub-sectors;
 - Rural employment for women;
 - Value Chain and Microfinance;
 - Adaptation to Climate Change;
 - Gender and Women Empowerment.
7. The workshop recommended that the support human resources development and capacity building should be linked to technology and infrastructure development as an important entry point for agricultural development. The access to markets for

producers and traders remains a serious gap and needs to be addressed right at the outset of a new strategy. Self-employment opportunities for women are mainly in high value horticulture, small livestock and even in aquaculture. Women would need technical support as well as capacity building. Gaps in the current development effort by government and donors are in support of wage employment, addressing climate change and expanding market facilities.

8. The workshop also concluded that microfinance is still important, but it needed to be linked with agricultural production and marketing. Microfinance should support all steps along the value chain. The latter implies a selection in favour of sub-sectors with growth potential. In terms of climate change, the threats to development are many starting from floods, degrading natural resources and leading to shrinking labour and product markets. Climate change means also opportunities for investments in terms of adapted infrastructure and research and the involvement of the private sector. In terms of gender and women empowerment, the workshop commended the positive developments that took place in Bangladesh over the last 4 decades in terms of improved primary school enrolment, pro-women policies, increased women employment and participation at local and national levels. Still, an absence of proper consultations in decision making was noted, as men's attitude and cultural habits change only slowly. Broadly, the implementation of women friendly policies is pending and requires a stronger thrust. Rural women require more awareness of their role and livelihood opportunities including employment in the off farm sector and social aspects like maternal health issues.
9. The above deliberations of the first workshop were incorporated in first draft of the COSOP 2012, which was presented to a second workshop held at IFAD's counterpart ERD in the Ministry of Finance in May 2011. In addition to the first draft COSOP 2012, the completion review of the previous COSOP (2006-11) was circulated to ERD and other stakeholders. The second COSOP 2012 workshop was chaired by Mr M Musharraf Hossain Bhuiyan, Secretary ERD, Ministry of Finance. Representatives of key government departments were present (including the Ministry of Agriculture, Ministry of Fishery and Livestock), to discuss with the directors of IFAD funded projects and partner agencies (EKN, PKSF, WFC, IRRI) the draft outline and results framework for the proposed new COSOP 2012. The meeting appreciated the results achieved under the COSOP period 2006 – 2011 and concurred with the proposed objectives for the COSOP 2012 and the tentative project pipeline. It recommended that IFAD should proceed with the planning of the COSOP 2012.
10. The draft COSOP was reviewed by IFAD's QE/peer review and the OSC during November and December 2012. The final step of the consultation process was the validation meeting in Bangladesh in January 2012. The meeting was hosted by ERD and attended by concerned ministries reviewed and concurred with the final draft COSOP 2012 to be presented to the IFAD Executive Board in April 2012.

Country economic background and profile

COUNTRY DATA

Bangladesh			
Land area (km2 thousand) 2009 1/	130	GNI per capita (USD) 2009 1/	580
Total population (million) 2009 1/	162.22	GDP per capita growth (annual per cent) 2009 1/	4
Population density (people per km2) 2009 1/	1 246	Inflation, consumer prices (annual per cent) 2009 1/	5
Local currency Taka (BDT)		Exchange rate: USD 1 = 75.20 BDT	
Social Indicators		Economic Indicators	
Population growth (annual per cent) 2009 1/	1	GDP (USD million) 2009 1/	39 360
Crude birth rate (per thousand people) 2009 1/	21	GDP growth (annual per cent) 1/	
Crude death rate (per thousand people) 2009 1/	6	2000	5.9
Infant mortality rate (per thousand live births) 2009 1/	41	2009	5.7
Life expectancy at birth (years) 2009 1/	67		
		Sectoral distribution of GDP 2009 1/	
Total labour force (million) 2009 1/	78.62	per cent agriculture	19
Female labour force as per cent of total 2009 1/	41	per cent industry	28
		per cent manufacturing	18
		per cent services	53
Education			
School enrolment, primary (per cent gross) 2009 1/	112	Consumption 2009 1/	6
Adult illiteracy rate (percentage 15 and above) 2009 1/	44	General government final consumption expenditure (as per cent of GDP)	77
		Household final consumption expenditure, etc. (as per cent of GDP)	
Nutrition		Gross domestic savings (as per cent of GDP)	17
Daily calorie supply per capita	n/a		
Malnutrition prevalence, height for age (per cent of children under 5) 2007 1/	43	Balance of Payments (USD million)	
Malnutrition prevalence, weight for age (per cent of children under 5) 2007 1/	41	Merchandise exports 2009 1/	15 084
		Merchandise imports 2009 1/	21 833
Health		Balance of merchandise trade	-6 749
Health expenditure, total (as per cent of GDP) 2009 1/	3.4	Current account balances (USD million)	
Physicians (per thousand people) 2008 1/	n/a	before official transfers 2009 1/	-7 793
Population using improved water sources (per cent) 2008 1/	80	after official transfers 2009 1/	3 345
Population using adequate sanitation facilities (per cent) 2008 1/	53	Foreign direct investment, net 2009 1/	674
Agriculture and Food			
Food imports (per cent of merchandise imports) 2007 1/	22	Government Finance	
Fertilizer consumption (kilograms per ha of arable land) 2008 1/	165	Cash surplus/deficit (as per cent of GDP) 2009 1/	-2
Food production index (1999-01=100) 2009 1/	132	Total expense (per cent of GDP) a/ 2009 1/	11
Cereal yield (kg per ha) 2009 1/	3 890	Present value of external debt (as per cent of GNI) 2009 1/	17
		Total debt service (per cent of GNI) 2009 1/	1
Land Use		Lending interest rate (per cent) 2009 1/	15
Arable land as per cent of land area 2008 1/	61	Deposit interest rate (per cent) 2009 1/	13
Forest area as per cent of total land area 2006 1/	6.7		
Agricultural irrigated land as per cent of total agric. land 2008 1/	n/a		

a/ Indicator replaces "Total expenditure" used previously.

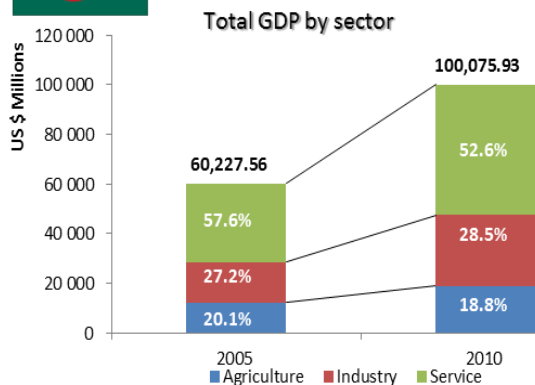
1/ World Bank, *World Development Indicators* database CD ROM 2011-2012

COUNTRY PROFILE



BANGLADESH

Key statistics



	2005	2010
GNP (current US \$ million)		
GNI per capita Atlas method (current US\$)	480	700
Total GDP (current US\$ million)	60,277.5	100,075.9
Agricultural GDP value add (current US\$ million)	11,646.1	18,218.8
Total Population (millions)	140.59	148.69
Rural population (millions)	104.49	106.95
Agriculture Population (millions)	70.34	67.44
Total economically active population in Agriculture (millions)	32.66	32.10
Female economically active population in Agriculture (millions)	15.59	16.34

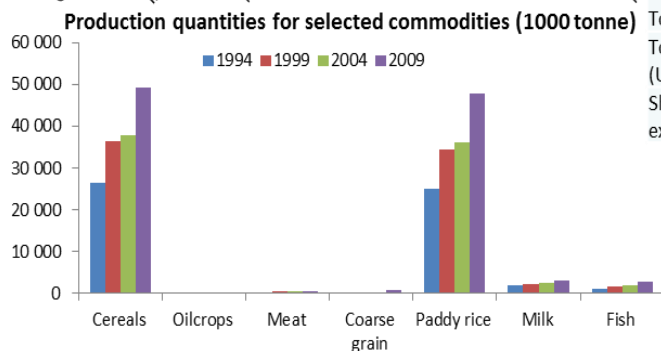
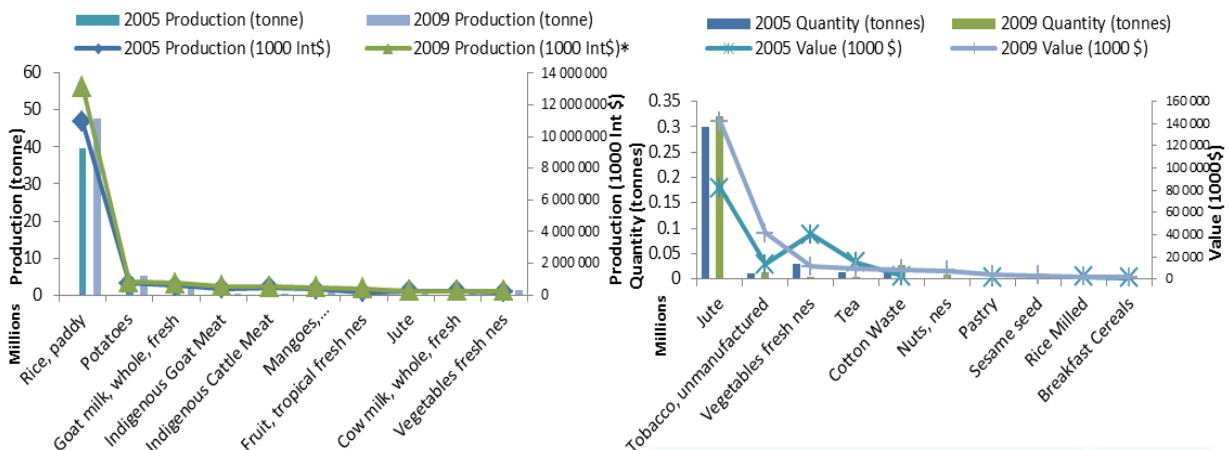
Growth Rates: Total GDP vs Agricultural GDP (Percentage)

Trends in Agriculture 2010- 2011



Trends in Agricultural commodities Production / Exports

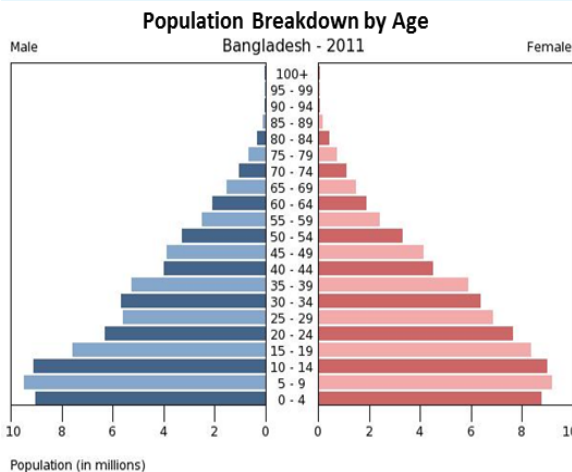
Top 10 Food and Agricultural commodities production in 2005-09 Top 10 Food and Agricultural commodities Exports in 2005-09



Total Exports Value (2007) (US\$ mil.)	13143.0
Total Food, beverage & tobacco exports value (2007) (US\$ mil.)	856.1
Share of Food, beverage & tobacco exports in total exports (2007)	6.5%

*INTL \$=
<http://faostat.fao.org/site/379/DesktopDefault.aspx?PageID=379>
 Source: FAOSTAT: Economic Survey 2010-11, GOI: UN Comtrade

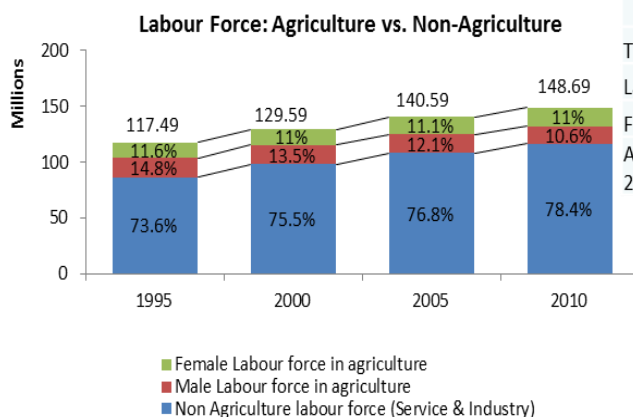
People : Demographic/Education



Education Index 2010 (0 (low) to 1 (high))	0.42
Female to Male Primary enrolment ratio. 2009	104.31
Female to Male Secondary enrolment ratio. 2008	112.32
Public Expenditure on Education as % GDP 2008	2.39
Adult illiteracy rate (% age 15 and above) 2008	55
Youth illiteracy (% age 15 - 24 yrs) 2009	75.45
School enrolment, primary, male (% net) 2009	85
School enrolment, primary, female (% net) 2009	86
School enrolment, secondary, male (% net) 2009	40
School enrolment, secondary, female (% net) 2009	43

Sources: US Censuses Bureau; Rural Sector Indicators DB

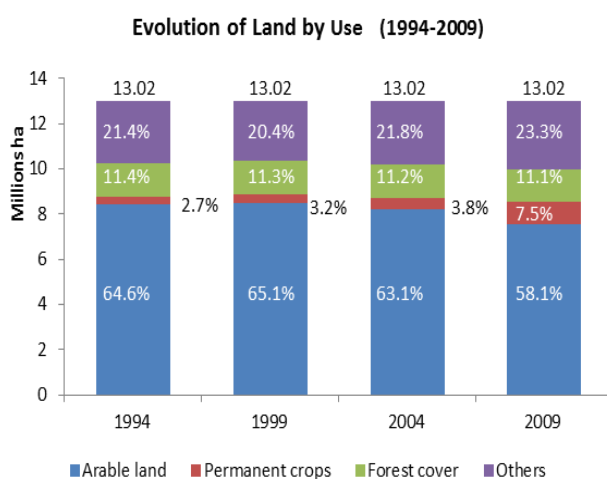
Labour



	(Millions)	2005	2010
Total labour force		140.59	148.69
Labour force in agriculture		70.34	67.44
Female labour force in agriculture		15.59	16.34
Agricultural value added per worker (constant 2000\$)		368.95	435.16*

Sources: FAOSTAT; WDI/WB data * 2009

Natural Resources: Land



Area of Agricultural Land (1000 Ha) 2009	9,149
Area of Arable Land (1000 Ha) 2009	7,569
Arable land (% of total land area) 2008	60.69
Arable land (hectares per person) 2008	0.05
Ratio of Ag Land to Rural Pop. (Ha/ head) 2009	0.08
Ratio of Arable Land to Ag Pop. (Ha/ head) 2009	0.1
Annual % change in ratio of arable land to Agri Pop. 2009	1.16
Agri land / agri Pop (ha/head) 2009	0.12
Annual % change in agri land/ agri Pop 2009	2.54
Permanent cropland (1000 Ha) 2009	980
Agri. machinery on arable land (tractors per 100 sq.km) 2006	3.92
Fertilizer consumption (kg per ha of arable land) 2008	164.52

Source: FAOSTAT; WDI/WB data

COSOP results management framework *(see also explanatory notes on next page)*

Country strategy alignment	Key results for COSOP			COSOP institutional/policy objectives
Sixth five Year Plan 2011-15 (draft)	Strategic objective	Outcome indicators	Milestone indicators	
<p>The main elements of the poverty reduction strategy in the SFYP will consist of policies and programs to: (p148)</p> <ul style="list-style-type: none"> • promote growth by sustaining increases in labour productivity and job creation in manufacturing and services; • increase farm income through better productivity; • enhance the access of the poor to production inputs (fertilizer, seed, irrigation, power, rural roads) and to institutional finance; • expand employment opportunities in lagging regions by improving connectivity with growth poles through better infrastructure and by investing in human capital; • facilitate migration from poor areas given the poverty-reducing impact of remittances; • stimulate women's participation in the labour force; <p>Other objectives in SFYP relevant to COSOP</p> <ul style="list-style-type: none"> • Agriculture offers a substantial scope to raise the yields and to diversify agriculture from lower to higher value-added production. These improvements will allow farm incomes to rise while stabilizing food prices for urban consumers. P51. Diversification will promote commercialization of agriculture and raise farm incomes. P9 • The public spending priorities on rural infrastructure has served agriculture well and this focus will continue. P53 • A more rapid progress in improving farm-to-market roads...p53 • The SFYP will make concerted efforts to enhance the availability of credit for the poor. P62 • Careful attention would be given to remove constraints and vulnerabilities to farm production and agricultural incomes in the lagging regions in terms of weak rural infrastructure (power, rural roads and irrigation) and adverse effects of natural disasters. P186 • Non-farm economic activities will be promoted in the lagging districts through providing training and financing facilities. Partnership between the government and MFIs/NGOs can play an important role, p186 • Adaptation to climate change is a national priority p152 • Supporting communities and people in rural areas to strengthen their resilience and adapt to climate change will remain a high priority in coming decades p207 	<p>1. poor people in vulnerable areas are enabled to adapt better their livelihoods to climate change.</p>	<ul style="list-style-type: none"> - 8 million people benefiting from climate-resilient infrastructure. - 100 per cent increase in traffic volume on village, upazila and union roads. - Increased and less variable income, assets and food security of 300,000 households living in vulnerable areas. - Increase in income from natural resources for 19,000 fishers. 	<ul style="list-style-type: none"> - Climate resilient infrastructure constructed (800 km of flood-proof roads, 100 cyclone shelters and livestock refuges, 200 village protection works, 10,000 ha covered by drainage and water control structures). - LCS (groups of poor women carry out construction), involving 100,000 members and 10 million person-days of employment. - Area managed by natural resource groups 19,000 members (m/f) in natural resource management groups. 	<p>Regulations to permit groups of genuine fishers to get long term access to public fishing water bodies at affordable cost. A workable process is in place to define "genuine fishers".</p> <p>Local government institutions have increased participation in the provision and maintenance of rural infrastructure.</p>
	<p>2. Small producers and entrepreneurs benefit from improved value chains.</p>	<ul style="list-style-type: none"> - 20 per cent increase in production (area, animals, yield). - 40 per cent increase in volume; and value of sales made by producers (m/f). - 50 per cent increase in producer (m/f) income. - 10 per cent improvement in share of consumer prices accruing to producers. - 200 active and sustainable marketing organisations and groups, including producer groups and market management committees. 	<ul style="list-style-type: none"> - 100,000 farmers can adopt improved, climate adapted technology (crop seeds, livestock and fish resources) for livelihoods. - 100 service providers offering specialised support to producers. - 40,000 producers and traders (m/f) access financial services & obtain loans to the total of Tk 800 million - 150 market infrastructure constructed (market sheds plus access roads). 	<p>Policies for rural markets to enable producers and small traders to play a greater role in the management of markets</p> <p>Improvements in the regulatory environment for providers of micro-finance to enable the sustainable provision of financial services to rural people.</p>
	<p>3. Marginalised groups including poor rural women are economically and socially empowered</p>	<ul style="list-style-type: none"> - 50,000 poor women report average increase of 50 per cent in income from self-employment. - 80,000 poor women report an average income of Tk 15,000 /yr. from employment (including LCS). - Women in 300 decision making bodies at village and upazila levels and in BUGs. - 50 per cent of women in project management at all levels. 	<ul style="list-style-type: none"> - 80,000 women access off-farm, on-farm or vocational training. - 10,000 women obtain ownership of land and productive assets. - 80,000 women report increased or free mobility. - 80,000 women access MF services. - 100,000 women report participation in decision making at household level. 	<p>Policies that require a minimum participation and representation of women and marginalised groups in decision making bodies</p>

1. The results targets expressed in the framework are derived from the baseline studies in ongoing projects and assumption were made for the two new projects (SMILE and MAPP). The two new projects which are scheduled for the second part of the 6 year COSOP are not included as they will be too new to have reached a significant proportion of their targets. For those projects that generated their main outcomes during the previous COSOP phase (FEDEC, SCBRMP and MIDPCR) but phase into the new COSOP 2012, only some results such as "group members mobilised" are included here, while results from infrastructure are counted for the previous COSOP period.

2. The COSOP 2012 is aligned with the recently approved Country Investment Plan (CIP), as follows:

SO-1 (poor people in vulnerable areas are enabled to adapt better their livelihoods to climate change.) supports:

- CIP outcome 1 (Food Availability), programme output 1, 2

SO-2 (Small producers and entrepreneurs benefit from improved value chains) supports:

- CIP outcome 1 (Food Availability), programme output 3,4,5
- CIP outcome 2 (Food Access), programme output,6

SO-3 (Marginalised groups including poor rural women are economically and socially empowered):

- The relationship of this SO to the CIP is not well established, as the CIP does not refer to gender or marginalised groups explicitly as a target. However, the COSOP support CIP outcome 3 (Food Utilization), under programme output 10.2.

Previous COSOP results management framework

COSOP objectives and activities	Status at design	Status at completion	Lessons learned
Country Strategic goal Reduction in rural poverty	Rural population below upper poverty line 43.8 per cent and below lower poverty line: 28.6 per cent (HIES 2005)	Specific data not available, but it is likely that there has only been a modest fall in poverty between 2005 and 2010 due to increase in food prices and a series of floods and cyclones.	
Strategic Objective Successful innovative approaches reduce poverty incidence in pilot areas.	Poverty reduction is taking place, but scale is limited and innovations primarily technical not management or institutional Total direct beneficiaries = 0.5 million	Successful approaches include: seasonal credit, mini-hatcheries, Market Management Committees, livestock health & insurance package, rabi crops in haors, value chain programmes. Good evidence of poverty reduction. Total direct beneficiaries = 1.07 million	More effort is needed to measure and document outcomes of successful innovations and to disseminate lessons more widely. Although innovations that reduce fertiliser and water use in paddy are useful, they do not have a great impact on profitability or on the income of farmers with only have a small plot of land.
Outputs			
Sub-programme 1: Increased availability of new agricultural technologies for "small farmers".	Poultry value chain, crop and livestock technologies being promoted.	MFMSFP: USG, FFP, AWD, pheromone traps and seed storage. MFTSP: improved livestock/poultry breeds, vaccination, fodder. NATP: range of technologies	Need to focus on a limited number of viable technologies and show results. Questions over effectiveness of training.
Sub-programme 2: Increased access to markets and innovative financial services for "Small rural entrepreneurs"	Projects had built 411 km of road and 35 markets. In three projects project credit funds disbursed via banks, in two via PKSF. SCBRMP using a community groups to provide services, other four projects using NGOs. Total of Tk1300 million in loans outstanding to 386,000 borrowers.	Projects had built 284 km of paved road and 47 markets SCBRMP gradually exiting from micro-finance activities. Four other projects all use NGOs accessing credit funds from PKSF. Financial innovations include seasonal loans for farmers, livestock insurance & health packages, larger micro-enterprise loans and market linkage support. Total of Tk9000 million in loans outstanding to 531,000 borrowers.	Community managed credit and use of banks to disburse credit funds to groups or via NGOs has not been successful. PKSF offers a more effective and sustainable model.
Sub-programme 3: Innovations in pro-poor infrastructure development supported in disadvantaged regions (benefiting the "extreme poor")	Community groups involved in monitoring road construction, but not carrying out actual construction work.	LCS system introduced for road and market construction. Mainly female LCS has built 66 km of road and 46 markets. LCS members earn significant profits in addition to wages.	Quality of works built by LCS better quality than those done by contractors. LCS need considerable support and monitoring by implementing agencies
Sub-programme 4: Increased access to common property resources for the rural poor	AqDP had 20 public water bodies under group management SCBRMP had 55 water bodies under group management, plus 38 agreed to be handed over.	SCBRMP has agreement with MoL to transfer 300 water bodies to project groups, with 161 now under group management. DoF has not been able to keep AqDP water bodies under group management after the end of the project.	Transfer of water bodies is still a difficult and lengthy process. User groups need to hold regular leadership elections. Increased fish production, biodiversity and poverty reduction.
Sub-programme 5: Increased access to economic opportunities for "women".	Many women are involved in micro-credit which provides some opportunities. AqDP exclusively trained women fish pond operators.	Vast majority of one million group members are women. Women have had particular capacity building for pond fisheries and livestock. Women also recruited into LCS for construction work	While training on crop production was provided to women, their application of this was often limited as crop agriculture mostly managed by men.
Portfolio management			
Partnerships with NGOs, other	Ambitions for donor partnerships in	Co-financing with Netherlands and ADB of two projects	Partnerships limited as most projects funded by

COSOP objectives and activities	Status at design	Status at completion	Lessons learned
donors etc.	microfinance, community fisheries, and water management. Opportunity for partnership with NGOs via PKSF	in water management, with Netherlands with one project in rural infrastructure, and one agricultural project with World Bank. Well over 130 NGOs involved in IFAD projects.	bilateral agencies are not implemented through government agencies
Policy dialogue	Reform of the BARC and decentralisation of agricultural extension Mainstreaming of Labour Contracting Societies Policy to allow fishes access to public water bodies Reform of market leasing policy Regulation of micro-finance	BARC reform and extension decentralisation is being supported by NATP LCS is being implemented on a project-by-project basis New fisheries policy is supportive, although implementation modality still uncertain. MRA is now regulating micro-finance, but some regulations are not very supportive, and microfinance banks are still not allowed.	Need to learn if extension decentralisation has produced and benefits. Barriers to using LCS are more institutional than policy IFAD projects have been effective in lobbying with Ministry of Land but IFAD has not put forward specific proposals on how to implement the new fisheries policy.
Implementation support	Improved financial management More effective M&E and targeting Supervision carried for IFAD by UNOPS	Intensive implementation support has improved financial management Projects now monitoring outcomes and impact – including RIMS All projects directly supervised by IFAD.	Further support is needed – both for financial management and M&E. Specialised M&E unit within the PMU can generate useful data.

Indicative project pipeline during the COSOP Period

The COSOP period will cover two PBAS or lending cycles: 2013 to 2015 and 2016 to 2018. In each of these periods the IFAD allocation for Bangladesh will allow two projects to be funded from IFAD loans – making a total of four projects in the 2012 to 2018 COSOP period. Project concept notes have been prepared for the first two projects to be financed during the PBAS cycle 2013 to 2015:

- Sustainable Market Infrastructure for Livelihoods Enhancement (SMILE) project will follow on from the on-going MIDPCR which is being implemented by LGED. It will upscale the best elements of this project with greater emphasis on offering small scale infrastructure for market development. The project area will overlap with parts of the existing MIDPCR but also include areas further west which have particular problems of increasing salinity.
- Micro-enterprise and Agricultural Promotion Project (MAPP) will up-scale and further develop the micro-enterprise lending and value chain approach of the on-going FEDEC project being implemented by PKSf. It will also continue the work of two other IFAD-supported projects with PKSf, which are now coming to an end, MFTSP and MFMSFP. MFTSP linked micro-finance and livestock development, successfully developing value chains for small-holder poultry as well as promoting dairy, beef and goat production. MFMSFP focused on crop agriculture and pioneered seasonal micro-finance loans for farmers as well as supporting the introduction of profitable new technologies and livestock insurance.

The concept notes of the two project proposal are herewith enclosed:

1. Sustainable Market Infrastructure for Livelihoods Enhancement (SMILE) Project

A. Possible geographical area of intervention and target groups

1. The project would be implemented in about 20 to 30 costal and riverine Upazilas with poor communication and market infrastructure, and with high incidence of poverty in the south-western region of Bangladesh (Satkhira, Khulna, Bagerhat, Gopalganj, Madaripur, Shariatpur, Pirojpur, Jhalkati, Barisal, Bhola, Borguna, Patuakhali, Noakhali and Laxmipur districts). The project would also complement the works in those upazila, which its precursor, the Market Infrastructure Development Project in the Charland Region (MIDPCR) could not cover. The target group would be the population in the catchment area of project markets and, in particular, small producers, small traders and micro-entrepreneurs and landless people. The project would target the poorest women with employment opportunities and livelihood support.

B. Justification and rationale

2. The south-western region has been left behind by recent economic growth and poverty reduction in Bangladesh. While national headcount rates of poverty declined from 49 per cent to 40 per cent between 2000 and 2005, those on the south-west changed very little. The World Bank attributed the widening gap between the south-west and, in particular, the eastern part of the country, to the lack of access of the southwest to the development opportunities in form of garment industry and remittances. The south-west also suffers from natural disasters – two cyclones have hit since 2007 causing great damage, and a poor agricultural environment with rising levels of salinity due partly to climate change.
3. The starting point for this new project is based on most recent experience. We learned that a combination of three factors i.e. infrastructure, financial services and value chain development together with human capacity development, effectively leads to increase in income of the poor and reduced poverty.

4. MIDPCR showed that investments in small-scale roads and market infrastructure bring a strong thrust to the development in people's livelihoods. The infrastructure boosted for example, the farm gate prices, enhanced the access to good quality inputs and increased demand for products from other markets and additional private investments in agriculture and other business. The Charland Development and Settlement Project (CDSP III) demonstrated that appropriate infrastructure help protecting people's houses, life and livelihoods against the frequently occurring natural hazards, such as cyclone and floods. A 4th phase of CDSP is currently being funded jointly by IFAD and the Netherlands. However, one can observe that smart infrastructure can spur economic and social development. Hence, SMILE will develop the communication and market infrastructure in vulnerable areas of the south-west to enhance economic opportunities to improve livelihoods of targeted people. Climate resilient infrastructure will help people to withstand natural hazards and quickly restore normal life. Better access to markets at the local level will enable producers to take advantage of the opportunities of improved access to the growing urban sector.
5. Besides MIDPCR and CDSP, the proposed project will also capitalise on the experience of two other on-going IFAD/LGED projects i.e. the Sunamganj Community Based Resource Management Project (SCBRMP) and the recently approved Haor Infrastructure and Livelihood Improvement Project (HILIP). The project will also build on the experience of CDSP-IV (which has just started implementation).
6. Besides, the COSOP 2012 envisages that another IFAD-funded project (PKSF –MAPP) in the pipeline would follow SMILE by project year 2 to add a microenterprise development and value chain elements. REAPP will focus on financial services to small producers (farm and non-farm) and strengthen value chains of potential subsectors/products, through upscaling the experience from precursors like FEDEC, MFTSP and MFMSFP. A combination of higher yields and enhanced market systems under the COSOP 2012 is expected to boost both, commercialisation and incomes of poor farmers and micro-entrepreneurs in poverty stricken southwest Bangladesh.

C. Key project objectives

7. The overall goal of the project would be to improve livelihoods and reduce vulnerability for small rural producers. This would be achieved via the objective of improving access to markets needed to increase production and generate higher incomes along with protection from natural disasters. The immediate outcomes of project components would be: (i) increased demand and price for farm and non-farm produces, (ii) increased volume of trade in rural markets and collection centres; (iii) reduced transport time and cost; (iv) increased and diversified production of agricultural and other products. The aspect results from initiatives to improve links between producers and markets, and from local level improvements to water management for crops and fish; and finally (v) improved access to shelter for people and livestock during natural disasters.

D. Ownership, harmonisation and alignment

8. The project is very well aligned with the government's second poverty reduction strategy (National Strategy for Accelerated Poverty Reduction: Step towards Change), as it highlights rural roads and agriculture as focal areas for pro-poor growth. The National Strategy refers to rural roads and includes the exploration of technological options to construct quality roads with available construction materials, adoption of procedures to maximize generation of employment for the poor, and more involvement of local government institutions (LGIs). The development of rural roads and markets for marketing of agricultural products is also included as a supporting strategy. As part of disaster preparedness measures, the National Strategy proposes construction of multipurpose shelters in the cyclone prone coastal areas. Another supporting strategy is the adoption of a Climate Change Strategy and

Action Plan, which includes urgently needed infrastructure to deal with the likely impacts of climate change.

9. SMILE will benefit from its precursors (see above) to address these points. Current donor-funded programmes developing roads and markets in the southwest will end before SMILE starts apart from a JICA funded project which has just started, but is only developing higher level upazila roads. Besides, SMILE will link with an oncoming USAID funded rural infrastructure project in the south-western districts.

E. Components and activities

10. **Component 1: Communications infrastructure** will develop lower level union and village (community) roads, along with bridges and culverts. These roads will be planned to connect rural markets (see below) to the Upazila and district road network, to other larger markets and to farms. Based on the experience of SCBRMP and on a pilot scheme in MIDPCR, it is planned that the community some roads are built using concrete blocks and that the work is carried out by Labour Contracting Societies (LCS) composed of the poorest women. Concrete roads are also resistant to flooding and so are suitable in areas prone to frequent disasters, and union roads may be constructed of reinforced concrete. Boat landing ghats will also be developed where markets are served by water transport. Small-scale **water management** interventions will be piloted in SMILE, and would take place alongside road development. This could improve khals alongside or crossing project roads to enable them to store water for irrigation, supply water for aquaculture and drain agricultural land.
11. **Component 2: Market development** will develop rural *haat*-bazaars and other market infrastructure. Rural (village and union level) *haat*-bazaars are smaller than major growth centres and wholesale markets. They will be selected on the basis that they channel a significant volume of products from producers to buyers and consumers in other parts of the project districts and the country. A flexible approach will be adopted in the type of infrastructure provided as some markets need more extensive paved areas, for example for parking of trucks. Some markets may primarily be fish landing centres and require foreshore development of the river bank. Where the market opportunities exist, women's market areas (units of shops rented or leased out to women) will be developed. Areas will also be reserved for women in parts of the market used by temporary traders. As in MIDPCR, markets will be constructed by female LCS.
12. The component will also develop informal collection centres, which were piloted in MIDPCR. These have only minimal infrastructure, are producer managed, and may have links to formal project markets. Alongside the development of physical infrastructure, market institutions will be developed, including official Market Management Committees, collection centre committees and other stakeholder groups. MMCs will be enabled to manage maintenance and further development of the market by qualifying to receive a 25 per cent share of lease fees for this purpose. Markets would be also equipped with solar energy to ensure light during evening hours. By this, the places could be used for social and other community activities.
13. **Component 3: Project Management:** a Project Management Unit (PMU) will be established in LGED headquarters, with two to three zonal offices in the project area. These offices are part of the LGED structure where by contracted specialists will be added alongside regular LGED staff. To manage field activities the project will also provide additional staff for LGED district and upazila offices.

F. Costs and financing

14. The resources likely to be available from IFAD for this project will be a loan on highly concessional terms of around USD 60 million, which may be approximately split into components as follows:

Estimated expenditure of the IFAD loan

Component	Activities	USD m
1. Communications infrastructure	Roads, bridges, boat ghats, water management	49.0
2. Market development	Rural markets, market institutions, collection centres, institutions (MMC) building	7.0
3. Project management	staff and support services	4.0
Total		60.0

15. It is expected that the government will contribute around 20 per cent of total project costs, covering taxes, salaries of government staff and a share of the cost of civil works. This would add USD 15 million to project resources, making a total project cost of USD 75 million.

G. Organisation and management

16. The project will be implemented by LGED, which will appoint a Project Director to take day-to-day charge of the project, and head a Project Management Unit. Field activities will be implemented, as in MIDPCR, by regular LGED district and upazila offices.
17. Overall implementation will be guided by a Project Steering Committee (PSC) headed by the Secretary, Local Government Division, Ministry of Local Government Rural Development and Cooperatives, with representatives from LGED, the Planning Commission, IMED and any other implementation partners. It is expected that the PSC would meet twice a year to review progress, and to approve the AWPB and any changes to project design.

H. Monitoring and evaluation indicators

18. SMILE will have a comprehensive M&E system involve activity/output, process, outcome and impact monitoring. The system will generate management information and provide LGED and IFAD with evidence of results and impact against logframe indicators (and also provide information for IFAD's RIMS system). At the logframe goal level, IFAD's RIMS anchor indicators will be used to measure the impact of improved market access on the population living in the market catchment area. At the objective level, annual outcome surveys will be conducted to gather information on the results and impact of the project on groups of direct beneficiaries (market traders, micro-entrepreneurs, and participants in water management programmes, and LCS members).
19. The PMU will establish an M&E unit with staff based in the field that will carry out regularly outcome surveys along with process monitoring. Some M&E activities would be contracted to external agencies. These include RIMS anchor indicator studies at start-up, midterm and closing, which would be contracted to an agency experienced in collection of anthropometric data.

I. Risks

20. The major risk is that major natural disaster, such as cyclone, will both disrupt implementation and the relief provided in response will discourage local enterprise. Another risk is that the government's policy for rural markets will not give market management sufficient scope to respond to local needs. The proposed project can operate within the current policy, which only allows market management limited flexibility, but the project will be arguing for markets to be given greater independence. Another potential risk includes low performance of and corruption in the project. Experience of precursors reveals that a rigorous, well designed fiduciary system and its supervision effectively can mitigate this risk effectively.

J. Timing

21. SMILE would be the first project in the pipeline for the 2012-18 COSOP. Preparations would take place in early 2012, with appraisal around autumn 2012 and IFAD Board approval in April 2013. Implementation is expected to start by end of 2013. The aim would be to minimise the gap with MIDPCR, which will completed in June 2013.

PROJECT LOGICAL FRAMEWORK

Narrative Summary	Objectively Verifiable Indicators	Monitoring Mechanism & Information Sources	Assumptions/ Risks
The Project Goal will be to improve livelihoods and reduce vulnerability for small rural producers. (Baseline: __ per cent of the children under-five are reported to be under weight and _ per cent of the population of the project area is reported to be poor or extremely poor.	per cent increase of households reporting improvements in household asset ownership index. (RIMS) per cent reduction in the prevalence of child malnutrition. (RIMS)	Multiple Indicator Cluster Survey (MICS) of the Bangladesh Bureau of Statistics.	No major impact by natural disasters and other external shocks.
The development objective of the project is the improved access of the moderate and extreme poor to markets needed to increase production and generate higher incomes. The project is expected to directly benefit # rural poor households.	per cent increase in incomes in # poor households from a range of farm, fishery and non-farm sources, disaggregated by gender. # beneficiaries reporting improved food security, by women/men (RIMS)	RIMS & impact surveys at baseline, mid-term and completion. Participatory assessments with target households.	Economy maintains or increases growth rates. No major price inflation for staple food (rice).
COMPONENT 1: Communication Infrastructure			
Outcome 1: Enhanced access to markets, livelihood opportunities and social services.	per cent increase in traffic per cent reduction of transport cost and time	Road user surveys. Market surveys. MICS Surveys.	Current village protections & infrastructure suffice to withstand cyclones.
OUTPUTS: union and village roads built bridges and culverts built boat landing stages (ghats)	# Km road completed # length of bridges and culverts # landing ghats.	Progress Reports	Public policy continues to allow direct procurement of works through LCS. Demand for labour is high.
COMPONENT 2: Market Development			
Outcome 2: Enhanced production, diversification and marketing of crop and livestock produce.	per cent increase in the volume of goods marketed per cent product types marketed	Road user surveys. Market surveys. Participatory surveys MICS Surveys.	No major slow-down of the economy. Current village protections & infrastructure suffice to withstand cyclones.
OUTPUTS: Market infrastructure expanded Market Management Committees (MMC) established Employment in construction created for extreme poor created	# markets built or improved # MMC established # women and men employed in construction	Progress Reports	Demand for labour is high. Public policy continues to allow direct procurement of works through LCS.

2. Micro-enterprise and Agriculture Promotion Project (MAPP)

A. Possible geographical area of intervention and target groups

1. The Micro-enterprise and Agriculture Promotion Project (MAPP) would have national coverage but some field activities may be clustered to capitalise business opportunities, maximise efficiency and to draw in complementary services and markets. The target group would include the extreme and moderate poor, marginal and small farmers and micro-entrepreneurs. Since the project is expected to be largely implemented by PKSf's partner organizations (POs), a large portion of the target group is expected to be women. MAPP will focus on enterprise and agricultural development through developing value chains of potential farm and non-farm products and hence, it is envisaged that the project will commence implementation in the project area of SMILE (Sustainable Market Infrastructure for Livelihoods Enhancement project), which will be implemented by LGED in the south-west districts of the country. The intention is to enhance the utilisation and impact of the infrastructure investments which will be built by SMILE. Well adapted, small scale infrastructure will form the springboard for sustainable livelihoods opportunities of the poor and vulnerable communities in the project area. leap

B. Justification and rationale

2. The project will capitalise on and up-scale the experience of three IFAD-supported projects with the Palli Karma Sahayak Foundation (PKSF). PKSf is the leading microfinance apex organisation in Bangladesh with a large network of POs⁷ all over Bangladesh and has gained core competences in financial services for the poor, microenterprise and small farmers, and microenterprise development through its partner organizations. It has earned also a strong track record in project implementation.
3. The following IFAD/PKSf supported projects offer the basis for MAPP. The Micro-Finance and Technical Support Project (MFTSP) and Micro-Finance for Marginal and Small Farmers Project (MFMSFP) closed in 2011 and both have been enabling rural producers to gain access to micro-finance services along with complementary technical services; especially MFMSFP has contributed to agriculture and agribusiness through several value chain subprojects. The projects triggered a boost in agricultural production and increased income in farming households. A third project, the Finance for Enterprise Development and Employment Creation (FEDEC) project is currently promoting farm and non-farm enterprises through financial services and has adopted value chain development approach for selected subsectors. The FEDEC project is expected to expand value chain activities manifolds during next two years. FEDEC demonstrates the effectiveness of combining technical services with financial assets and link them to a third factor i.e. markets. The success of the three projects call for upscaling the value chain and financial services approaches for smallholders and micro-entrepreneurs to national scale in order to boost agricultural production, employment, incomes and food security among smallholder producers and micro-entrepreneurs Experience has shown that women will particularly benefit.
4. Current experience shows that agro-based value chain development activities face production related problems, especially in fisheries and horticulture. Research has produced already solutions while the demand for new technology will not cease given the challenging environment. Many successful fish and horticulture varieties that are produced were developed through a series research and extension before they were adopted. MAPP will be able to complement financial service and value chain activities by conducting problem solving and adaptive research the above mentioned two areas.
5. Lessons from the PKSf projects show that the main opportunities for growth lie in smallholders and micro-entrepreneurs segments, for both value chain development

⁷ POs or partner organisations enjoy a NGO status and offer microfinance services among other commercial and social services to poor and very poor people.

activities and financial services, and the two segments not only create self-employment but also create wage employment for the poor. PKSf, with its strong governance and management system and support from the government, has the capacity and experience of promoting projects with national coverage through its more than 200 partner organisations.

6. PKSf's experience is supported by other projects, funded by IFAD (e.g. MIDPCR) and other donors (e.g. DFID and ADB). These projects promote value development initiatives at a rather small scale various parts of the country and they show preliminary though very promising results in terms of new products and technologies. The new technologies have led to an increase in production and sales and resulted in higher incomes at the producers' level. However, all these initiatives are pilots by nature, as they have been limited to only a rather small number of farmers and micro-entrepreneurs. These pilots have demonstrated the growth potential of selected subsectors, if adapted technologies and products could be introduced. In summary, the experience described above suggest the scaling –up of selected value chains through a dedicated project to obtain significant impact on income and poverty reduction.

C. Key project objectives

7. The overall goal of MAPP would be to enhance livelihoods of the moderate and extreme poor and their resilience to external shocks. This would be achieved via the objective of improving remunerative business opportunities for small rural producers and wage employment for extreme and moderate poor people. The objective would be realised through the following outcomes: (i) value-chain programmes innovate and up-scale production technologies and enhance access to markets; and (ii) PKSf expands the provision of a range of sustainable financial services to small producers via its partner organisations, and strengthens its ability to support, monitor and learn lessons from its development activities. ; and iii) adapted research generate ready technology and knowledge for producers through qualified government-led and also private research agencies such as Bangladesh Fisheries Research Institutes (BFRI) and Bangladesh Agricultural Research Institute (BARI) under the Ministry of Fisheries and Livestock and Ministry of Agriculture respectively. The target group would be supported with measures to improve access to information, skills, technology, markets and financial services.

D. Ownership, harmonisation and alignment

8. The project fits very well with the government's second poverty reduction strategy (National Strategy for Accelerated Poverty Reduction 2009-11). The strategy proposes to expand micro-credit for the ultra-poor and hard-to-reach, and to up-scale it for larger enterprises.
9. Apart from IFAD-supported projects, the major programme supporting the micro-finance sector is PROSPER, which is funded by DFID and scheduled to end in 2014, shortly after MAPP could be starting its operations. However MAPP will learn lessons from and, where necessary, link with a number of programmes that are adopting value chain approaches. These include other IFAD-supported projects being implemented by LGED, as outlined below.

E. Components and activities

10. **Component 1: value chain development**, will both innovate and up-scale initiatives that focus on removing identified constraints in specific sub-sectors. The experience of MFTSP, MFMSFP and FEDEC, as well as that of other projects such as the LGED/IFAD-Netherlands Market infrastructure Project in Charland Regions (MIDPCR), and studies undertaken for the COSOP and for the formulation of HILIP (Haor Infrastructure and Livelihood Improvement Project) has identified a number of sub-sector interventions that can be immediately up-scaled. These include:

11. Aquaculture in fish ponds and on flood plains: The Aquaculture Review undertaken by WorldFish Center as a pre-COSOP study, identifies enormous potential to increase fish production. Current yields are only a fraction of potential. There is particular potential in the relatively neglected southern coastal areas where the growing period for fish is longer and where, compared to crops, aquaculture is better adapted to drainage congestion and increasing salinity brought about by climate change and increased upstream abstraction of river water. Interventions for aquaculture include:
 - Introduction of high value species in mixed carp pond systems and stocked flood plains. This has already been piloted in MFMSFP and FEDEC;
 - Improved fish seed production business including improved brood stock and rearing of fingerlings;
 - Introduction of feed-based pangas, koi, tilapia and fresh water prawn systems into new areas;
 - Introduction of processing technologies (including cold storage chains) and marketing of processed fish wherever applicable; and
 - Expanding human resource capacity and support services for the fisheries sector.
12. Livestock: With diminishing land resources, the best way for many small farmers to increase production and household income is to invest in livestock. Such investment is a popular use of micro-finance loans, and animals provide households with an asset that can be realised in times of need. MFTSP, MFMSFP and FEDEC have all had significant livestock initiatives that can be scaled up by MAPP. These interventions include:
 - Cattle health and insurance services: MFMSFP has been piloting a package whereby a PO provides borrowers of loans to buy cattle (currently for beef fattening but it could also apply to dairy animals) with preventive animal health services (vaccination, de-worming) and insurance should the animal die. Borrowers pay a fixed amount for this service, enabling the PO to recover all costs. Provision of animal health services greatly reduces the risk of an insurance claim. The main focus would be to develop sustainable commercial animal health services and complementary cattle insurance schemes.
 - Dairy value chains: FEDEC, and to some extent MFMSFP, have implemented dairy value chain projects which provides a comprehensive package of development services – bringing in suppliers of animal health and AI, promoting fodder crops and linking with markets.
 - Goat (and sheep) breeding: Buck stations have been a great success in MFTSP, generating substantial income for their operators and significantly boosting local production.
 - Poultry: MFTSP has also introduced improved breeds of ducks (Xinding) and chicken (Sonali), with model breeder farmers, mini-hatcheries and vaccination services. A clustering of livestock enterprises will be considered only after an in-depth environmental assessment has been carried out. It will be important to minimize the risk of pollution caused by the concentration of animal manure in villages and to have a sustainable manure management in place. The latter could be eventually combined with the provision of biogas facilities.
13. High value horticulture products (vegetables, medicinal plants and fruits): Experience from MFMSFP shows that supporting improvements to general field crops, although useful, does not generate a large enough increase in income from the small area of land owned by smallholders to be able to lift these households out of poverty. The focus for MAPP would therefore be on high value crops which are able to generate a significant income from a small area of land. The high value horticulture products are expected to be area specific. The focus for interventions would be to i) introduce new varieties and diversify within the area groups of horticulture produce, ii) improve productivity, ii) replicate same products in various

parts of the country, iii) processing of commodities; and iv) development and promotion of technologies for production, processing and packaging and increasing access to market.

14. **Non-farm products:** Various non-farm products such as indigenous garments, plastic and metal products, leather and textile products, light engineering products and other non-farm products have significant potential for growth. But in many cases the current market size for local products are small, businesses are fragmented, vulnerable to imports and of poor quality. However, the main challenges remain to identification of opportunities and designing appropriate intervention. The main interventions are expected to be areas of product development and improvement in design, introduction of technologies, and assistance in organized marketing.
15. **Management issues:** To scale up sub-sector initiatives, MAPP will enter into agreements with a number of its POs in various parts of Bangladesh. Value chain development may also involve other NGOs and private sector agencies. MAPP will also pilot new interventions and innovations covering a more limited area with a single PO.
16. Interventions would be implemented by PKSf POs but, to ensure sustainability, involve private sector input suppliers – hatcheries, feed and seed companies, food processors, agribusiness would also be involved. MAPP would support the development of local level service providers such as fish nurseries, poultry vaccinators, para-vets, AI technicians, farm machinery contractors, and input supply shops. MAPP will aim to link and further successful structures currently being developed by the National Agricultural Technology Project (NATP), co-financed by the World Bank and IFAD, and other investments such as the DANIDA sponsored Agriculture Sector Program Support. MAPP will aim to link its microfinance groups to enhanced public support services, which are managed Department of Fisheries (DOF), Department of Agricultural Extension (DAE) and Department for Livestock Services (DLS) for extension and veterinary services and to encourage linkages between private and public service providers for the benefit of the sector.
17. PKSf has been successful in developing the process of lending to NGO-MFIs and associated institutional structure and human resources within PKSf and POs. However, the value chain activities and support for agricultural sectors have been largely managed by a small group of project staff members who have either left at the end of the projects or expected to leave at the end project. In order to implement a significant value chain initiative such as MAPP, PKSf needs to develop its institutional structure and enhance its permanent staff so that the provision of non-financial services through MAPP and other similar activities are implemented in a sustainable way. This said, subject matter specialist may need to be recruited on short or longer term basis.
18. **Component 2: Support for Micro-finance Services** would mobilise lending funds from PKSf and IFAD to expand lending to POs – in particular for seasonal and regular credit to farmers and micro-enterprise lending, both of which are strongly growing. There will also be a micro-finance insurance sub-component to up-scale an on-going pilot of PKSf. MAPP will further the development of crop and livestock insurance products. Some POs have developed life insurance schemes. Since micro-entrepreneur household are very vulnerable in case of death or disease of its labour force, MAPP will endeavour promoting the replication of successful and sustainable life insurance schemes through its PO network.
19. The component will also support capacity building for: (i) an agricultural unit that will support and provide oversight to lending and other activities in the broad agricultural sector (crops, livestock, fisheries); ii) a non-financial services unit/division to implement value chain development activities, and (iii) the newly established research unit that will carry out studies on key issues, and monitor the

impact of PKSf programmes. This will involve training, equipment, mentoring and other types of capacity building.

20. **Component 3: Agricultural Research and Support Services.** The component aims complement component 1 and focus mainly on the fishery and horticultural sectors. It will: a) address production related problems as being identified during the implementation of MAPP, FEDEC and other IFAD funded projects, and by other research; b) test and promote new fish species and horticultural products to farm level, c) enhance production systems; and d) provide technical support to service input suppliers (e.g. fish hatcheries) and other service providers. The implementation will be led by a) the Bangladesh Fishery Research Institute (BFRI), b) the Bangladesh Agricultural Research Institute (BARI) and c) other qualified research agencies. During project design, an assessment of research topics, research management, knowledge sharing and institutional issues will be conducted.
21. **Component 4: Project Management.** A dedicated Project Coordination Unit will be established under the proposed non-financial services division to manage the value chain component. The unit will be located in PKSf headquarters and be staffed by contracted specialists alongside regular PKSf staff.

F. Costs and financing

22. Subject to availability of resources available from IFAD for this project, a loan on highly concessional terms could be considered in the amount around USD 45 million. This may be approximately divided between components as follows:

Estimated expenditure of the IFAD loan

Component	Activities	USD m
1. Value chain development	value chain sub-projects	12.0
2: Support for micro-finance services	micro-finance lending funds	25.0
	micro-insurance development	1.0
	building capacity in PKSf	0.5
3. Agricultural research and support services	a) Fisheries research through FRIs b) Horticultural research through BARI and BAU.	5.0
4. Project management	staff and support services	1.5
Total		45.0

23. PKSf POs will contribute to the cost of value chain development, while at least 50 per cent of micro-finance lending funds will continue to flow from PKSf's own resources. PKSf will also contribute to the costs of project management, covering the salaries of its own staff and office space. Micro-finance lending funds will flow to PKSf in the form of a loan from the Government, with funds for other activities being in the form of a grant from the Government to PKSf.

G. Organisation and management

24. The project will be led by PKSf, which will appoint a Project Coordinator to take day-to-day charge of the project, and head a small Project Coordination Unit that will manage implementation of the value chain sub-projects through selected POs. Support for micro-finance services will be implemented as part of PKSf's mainstream activities, with resources flowing through PKSf to the budgets of the agricultural and research units, and lending funds being managed by PKSf's normal loan management staff. Component 3 will be implemented by BFRI and BARI and other selected research organizations. PKSf will manage the funds for Component 3 and report progress to IFAD and other ministries.

H. Monitoring and evaluation indicators

25. MAPP will support a research cell which PKSf has recently established. The project will provide this unit with support to build its capacity would enable PKSf to generate hard evidence of the impact of micro-finance which is vital in policy

discussions. The cell would also undertake the monitoring of project-level outcomes and impacts.

26. To monitor the outcomes and impact of value chain development, each value chain sub-project would have its own logical framework, but incorporating some common indicators that can be aggregated at the project level. Many of these common indicators would also be RIMS indicators could include food security, assets, household expenditure, housing and sanitation, increases in production and sales, and access to support services. The project would also report on the numbers of people benefiting directly and indirectly from value chain initiatives. Micro-finance support would be monitoring via PKSf's overall indicators of portfolio value, outreach and quality.

I. Risks

27. The major risks faced by the project relate to the overall health of the micro-finance sector, together with changes in micro-finance policy. As in other countries, the sector has suffered from over-lending (at least in some categories, declining portfolio quality and some rather hostile publicity. However the core of the business is sound and there is considerable potential for growth into hitherto unserved areas. These risks are therefore considered manageable. Value chain development involves little risk – the approach has been well tested and will be spread across a number of sectors and implementing POs. Finally, another potential risk includes low performance of and corruption in the project. Experiences of precursor projects reveal that a rigorous, well designed fiduciary system and its supervision effectively can mitigate this risk effectively.

J. Timing

28. MAAP would be the second project in the pipeline for the COSOP 2012-18 COSOP – and be developed during the 2013-15 PBAS lending cycle. Preparation would take place in early 2013, with appraisal later in that year, with presentation for IFAD Board approval in April 2014.

PROJECT LOGICAL FRAMEWORK

Narrative Summary	Objectively Verifiable Indicators	Monitoring Mechanism & Information Sources	Assumptions/ Risks
The Project Goal will be to enhance livelihoods of the moderate and extreme poor and their resilience to external shocks in the project area. (Baseline: __ per cent of the children under-five are reported to be under weight and _ per cent of the population of the project area is reported to be poor or extremely poor.	per cent increase of households reporting improvements in household asset ownership index. (RIMS) per cent reduction in the prevalence of child malnutrition. (RIMS)	Multiple Indicator Cluster Survey (MICS) of the Bangladesh Bureau of Statistics.	No major impact by natural disasters and other external shocks.
The development objective will be to increase remunerative business opportunities for small producers and employment opportunities for extreme and moderate poor. The project is expected to directly benefit _ rural poor households.	# household with at least __ per cent in incomes from a range of farm, fishery and non-farm sources, disaggregated by women/men per cent increase in self & wage employment in poor households	RIMS surveys at baseline, mid-term and completion. Participatory assessments with target households. Participatory assessment of farm-level research results	Economy maintains or increases growth rates. No major price inflation for staple food (rice) and essential non-food production inputs (e.g. energy). Research agencies properly staffed.
COMPONENT 1: Value Chain Development			
Outcome 1: Value chains innovate and up-scale production technology and market access for agriculture and non-agricultural sub-sectors	per cent increase in sales for # small producers in the project area # new technology adopted by small producers	Project impact assessments Training assessment surveys	New, adapted technology is available. Critical market and other infrastructure is in place
OUTPUTS: Producers access support services Producers are trained in production and marketing Poor people access vocational training	# Value chains developed for fish, livestock and vegetables and other non-farm sectors # Non-Ag value chains developed # workers trained, by women/men	Progress Reports	Policies for public and private support services remain conducive. Research results up to date Local service providers available
COMPONENT 2: Support for Micro Finance Services			
Outcome 2: POs deliver a wide range of financial services to small producers and become sustainable	# small producers to access a wide range of MF products , by women/men Portfolio quality indicators of MFI remain stable or become better	PKSF statistics Project impact assessment	Economy maintains growth Natural disaster do not impact on demand for financial services
OUTPUTS: Small producers access loans and savings New MF products are developed MFI staff trained products development (e.g. ME, lease, insurance)	value of gross loan portfolio for micro and ME loans # active borrowers, by women/men # savers (m/f) # MFI staff trained (m/f)	Progress Reports	Demand for MF products is high Policies for MF remains conducive
COMPONENT 3: Agricultural Research and Support Services			
Outcome 3: Agricultural research (fish & horticulture) delivers technology and knowledge to producers	# small producers adopt a wide range of new technology and knowledge	Progress reports from research stations and PKSF	Research topics are quickly identified and researchers selected
Output 3: Joint researcher – farmer research conducted	# farm based research trials completed # Ag support services are trained and equipped	Progress reports from research stations and PKSF; Impact studies.	Interest of farmers and POs to participate in the research and dissemination remain high

In the event the National Agricultural Technology Project – NATP (which IFAD is co-financing with the World Bank) terminates its first phase in 2013 to enter the second phase as planned, IFAD will review the outcome and may consider to co-funding for the second phase. The later will be subject to the performance of NATP under the first phase.

Potential projects for the 2016 to 2018 lending programme, of which IFAD would select 2 projects, are:

- An agricultural development project. If the first phase of the NATP was extended well into the second COSOP phase, IFAD might consider financing the second phase. Another opportunity might be a follow on of the DANIDA-supported programme (ASPS-II) with Farmer Field Schools (FFS). In either case it will be necessary to have good evidence that NATP or FFS have generated satisfactory outcomes and these have, in turn, had a significant impact in terms of poverty reduction. The World Bank has already asked NATP to provide this information, and a study into the effectiveness of FFS has been commissioned by DANIDA. In a future project IFAD would provide its support alongside one of these donors in a co-financed project. This would ensure that donor support is harmonised and minimise the workload placed on the management of the implementing agency.
- An aquaculture technology project would complement the open-water fisheries project (the Integrated Fisheries Livelihoods Project) that is now being planned for funding by the World Bank, and take up some of the opportunities for support that were identified in the aquaculture review commissioned by IFAD and carried out by WFC. It is also envisaged that this project would be co-financed with another donor. The project would be led by PKSF for value chain financing and supported by Department of Fisheries (DOF) for specific technical support to pond fisheries. The private sector i.e. buyer companies for domestic and export markets will lead the value chain activities.
- Integrated Planning for Sustainable Water Management (IPSWAM). Given that the second phase is now scheduled for 2013, a third phase of this BWDB project could be considered which would be co-financed with the Netherlands.
- Participatory Small-Scale Water Resources Project phase II (PSSWRP II) this LGED project would be co-financed with ADB and would follow on from PSSWRDP that ends in December 2017.
- Char Development and Settlement Project phase V (CDSP-V). A further phase of this project, led by BWDB, would be co-financed with the Netherlands after phase IV ends in early 2017.

In addition IFAD plans to support its lending portfolio small grants for research, learning and innovation. Possible topics include:

- Continuing the research into adapting agriculture to face climate change. This would build on the work of the current IFAD climate change grant to IRRI.
- The World Food Program is planning to update the poverty and vulnerability map for Bangladesh. In addition, it is considered also to survey and monitor effects climate change. IFAD would consider to support both exercises as it would enhance targeting and monitoring of its interventions and more importantly, enhance the in country capacity for monitoring poverty.
- Grants could also support research in fisheries and livestock – sectors which are not being supported by NATP research funding.
- Socio-economic research into changing rural livelihoods and the drivers of poverty. One topic could include gender and women empowerment as per SO 3. Much good work has been done in this area and there could be opportunities to support continuing long term research while focusing it on issues that are of importance to the portfolio of projects supported by IFAD.
- Markets and value chains are increasingly a focus of IFAD projects and research would be useful to identify the factors and institutions that really make markets

work for the poor – in terms of physical infrastructure, institutional arrangements, knowledge and communications.

- Innovation in construction methods for rural roads to make them resilient to climate change, minimise maintenance needs and involve local communities.
- Alternative energy (solar, biogas, fuel-efficient stoves) to improve access for energy-poor households, reduce the burden on women, and mitigate climate change.

Although these grants are envisaged as “small country grants”, there will be scope to carry out some of this work at a regional level to maximise networking and cross-country learning.

Key file 1: Rural poverty and agricultural/rural sector issues

Priority areas	Affected groups	Main issues	Actions needed
Increase resilience to climate change	Poor population in vulnerable areas	Areas affected by salinity, flood and drought are significantly poorer than other areas. In future they may be vulnerable to worsening environmental conditions for production and livelihoods, and for the security of those who live there.	Climate-resilient infrastructure (concrete roads, village protection, cyclone shelters, protective embankments, drainage and water supply). Livelihood strategies and technologies that are adapted to climate change. This includes saline resistant crops, adapted agronomic practices and switch from crops to aquaculture and livestock. Employment and income generation for the poorest
Increase income for those involved in agriculture	Marginal and small farmers and labourers	Earnings from agricultural employment and self-employment are significantly lower than the non-farm sector. The decline in size of farm holdings contributes to this, and stems from the increasing population pressure and shrinking area of farmland.	Switch to high value crops, livestock and aquaculture – this requires the development of commercial opportunities for small producers.
Commercialise agriculture	Marginal and small farmers	Many smallholders still primarily subsistence producers – income lower than for more commercial holdings. An increasing proportion of land is operated by tenant farmers, who are usually primarily subsistence producers.	Provide physical linkages to markets – roads, rural markets. Develop the knowledge and skills of small producers including tenants. Ensure farmers have access to credit and other financial services. Build business relationships between producers and suppliers and buyers, as well as sustainable provision of support services.
Create more rural employment	Entrepreneurs and farmers	Small businesses need support to be able to expand to the point that they create wage employment. Commercialisation of agriculture will assist, but the rural non-farm sector has greater growth potential.	Access to markets and capital, new technologies for production, new agricultural and non-agricultural products to meet the needs of growing urban markets.
Increase access to natural resources	Fishers Tenant farmers	Access to open water fisheries is usually controlled by powerful families, and genuine fishers are excluded. This also leads to sub-optimal and unsustainable fishery management. Increase in land leasing provides an opportunity for landless households, but tenants lack incentives to invest, and may have less access to capital and support services.	Organisation of fisher groups and provision of secure and long terms leases for public water bodies along with technical and management support. Support for tenant farmers including access to finance, technology and value-chain linkages.
Reduce malnutrition	Poor households	Despite reductions in poverty 50 per cent of rural children suffer from chronic malnutrition (HFSNA 2009). This is linked to lack of education of the mother, child feeding practices, and poor health and sanitation as well as an inadequate food intake. Sharp increases in food prices have resulted in poor households having to reduce the quantity and quality of food consumed.	Reduce poverty and enable households to produce more nutritious food (small fish, eggs, milk, vegetables). Disseminate information on children's food requirements along with better health and sanitation practices (latrines, deworming, micro-nutrients). Ensure girls are educated so that when they become mothers, child care is improved.
Improve the position of women	Women from poor households especially female headed households	Number of female headed households is thought to be increasing with increased rates of divorce and abandonment. This is linked to migration of men (who establish second families). Moreover, as women become more educated and aware, they are less tolerant of husbands who maltreat them. Women representation in decision making bodies is lacking.	Income earning opportunities for women, both employment and self-employment. This can be supported by access to micro-finance and markets, but to enable women to really benefit from these opportunities, this needs to be linked with the development of skills in enterprises that they will themselves manage (such as livestock and other home-based activities). Labour Contracting Societies can provide opportunities to the poorest women for employment and capital accumulation. Introduction of new approaches to encourage women's representation.

Key file 2: Organizations matrix (strengths, weaknesses, opportunities and threats [SWOT] analysis)

Organisation	Strengths	Weaknesses	Opportunities	Threats
Local Government Engineering Department	<ul style="list-style-type: none"> • Outreach – engineering capacity in all upazilas • Capacity to implement large rural infrastructure projects • Interface with local government • Efficient management 	<ul style="list-style-type: none"> • Centralised management • Problems with some quality control at widely scattered work sites • Large number of projects stretch management resources 	<ul style="list-style-type: none"> • Increasing appreciation of socio-economic factors • Willingness to broaden scope of activities • Flexible in use of LCS 	<ul style="list-style-type: none"> • Maintaining quality of management and ensuring quality of works.
Bangladesh Water Development Board	<ul style="list-style-type: none"> • Expertise in water management and water infrastructure construction 	<ul style="list-style-type: none"> • Centralised management and divided line of control to project level. • Separation of responsibility for payments from project management – cause delays • Lack of mid-level manpower for field supervision and unable to recruit project staff on contract basis • Delays in project implementation 	<ul style="list-style-type: none"> • Streamlining of management systems could reduce delays in implementation • Newly established cell for participatory water management 	<ul style="list-style-type: none"> • Continued sidelining by national government. Water sector not given the attention it requires.
PKSF	<ul style="list-style-type: none"> • Government owned, but autonomous. • Has 200 partner NGOs all over the country. • Established procedures for selecting and lending to NGOs. • Well-established system for monitoring NGO performance. • Strong management, committed to developing microfinance sector. • Financial resources 	<ul style="list-style-type: none"> • Overall growth of the sector has slowed, and PKSF needs to develop in new directions • Lack of knowledge and expertise in relation to complementary financial and non-financial services for enterprise development. • Lack capacity in impact monitoring 	<ul style="list-style-type: none"> • Potential for growth in new sectors – agriculture and micro-enterprises. • Apply ICT to increase efficiency of micro-finance operations • Provision of complementary financial and non-financial services. 	<ul style="list-style-type: none"> • Risk that government will reduce autonomy and wish to influence loan terms and conditions.
Department of Agricultural Extension	<ul style="list-style-type: none"> • Skilled manpower. • Countrywide mandate • Staff posted at village level • Experience of working with NGOs • NAEP includes pluralistic approaches and participatory methods. 	<ul style="list-style-type: none"> • Limited budget for operations – have to rely on projects for funds • Staff lack incentives and motivation • Many staff posts vacant • Ratio of field staff to farmers is very low (only 1 staff for over 1000 farmers) • Few women staff • NAEP largely not implemented • Bureaucratic: slow decision making, inflexible • Routine and administrative tasks (such as administration of subsidies) leave little time to implement projects and provide technical support • Weak coordination with DoF and DLS • No real M&E capacity 	<ul style="list-style-type: none"> • Agriculture is a priority sector for government and donors • Additional staff being recruited. • Agricultural becoming commercialised and farmers becoming willing to invest in production technologies to meet market demands • Linking to NGOs, CBOs and private sector • Could use mass media/ICT to communicate with farmers. 	<ul style="list-style-type: none"> • Implementation of CIP projects may over-stretch capacity • Many staff are ageing and becoming technically out of date. • More and more support for farmers is coming from the private sector but DAE is not very comfortable working with private sector and NGOs.

Organisation	Strengths	Weaknesses	Opportunities	Threats
Department of Fisheries	<ul style="list-style-type: none"> • Skilled manpower, proven capacity for aquaculture training • Countrywide mandate. 	<ul style="list-style-type: none"> • Limited outreach as no staff below upazila level. • Limited budget for operations • Staff lack incentives and motivation • Many staff posts vacant • Few women staff • Bureaucratic: slow decision making, inflexible • Weak coordination with DAE and DLS • Poor M&E capability. 	<ul style="list-style-type: none"> • Aquaculture becoming commercialised and investment increasing. • Linking to NGOs, CBOs and private sector • New Fisheries Policy provides opportunities for CMFM. 	<ul style="list-style-type: none"> • DLS staff may not all be technically up-to-date and may be sidelined by emerging commercial sector. • Implementation of new WB open water fisheries project may stretch capacity.
Department of Livestock Services	<ul style="list-style-type: none"> • Skilled manpower. • Countrywide mandate. • Have introduced innovative mobile-phone based system for reporting of bird flu. 	<ul style="list-style-type: none"> • Limited outreach as few field level staff • Limited budget for operations • Staff lack incentives and motivation • Many staff posts vacant • Few women staff • Bureaucratic: slow decision making, inflexible • Weak coordination with DAE and DoF • Poor M&E capability. • Provision of production services such as vaccines, day-old-chicks, artificial insemination and animal treatment diverts attention from control of communicable diseases and the regulatory framework. 	<ul style="list-style-type: none"> • Focus on the growing need for control of communicable diseases (some of which can affect human as well as animals (bird flu, anthrax). • Link to NGOs, CBOs and private sector 	<ul style="list-style-type: none"> • Inertia and vested interests may cause DLS to delay privatisation and commercialisation thereby adding inefficiency to the problem of limited funds. • Private sector and NGOs can be seen as competitors (e.g. AI). • Staff promotions will be influenced by factors other than merit.
National Agricultural Research System (Bangladesh Agricultural Research Council and Agricultural Research Institutes)	<ul style="list-style-type: none"> • Each sector of agriculture (crops, fisheries, livestock and forestry) served by an independent ARI • Large number of skilled scientists of whom many are well trained. • Good record of past contributions and some new technologies, especially for cereals • Crop institutes BRRI and BARI have maintained useful international research links • Emerging interest on the part of large NGOs and the private sector to invest in agricultural research could help in establishment of a more pluralistic institutional structure. 	<ul style="list-style-type: none"> • Inadequate and unstable public investment in research with limited budget for operational activities. • Research dominated by rice and wheat, with inadequate resources for new sources of growth (horticulture, fisheries, livestock) • Limited access to new sciences (e.g. biotechnology and information technology) and weak socio-economic analysis of technologies. • Impact is limited due to weak links with extension service providers (DAE, DLS, DOF and NGOs) and farmers. • Limited autonomy, weak governance and leadership of the NARS • Inadequate scientific incentives and eroding human resource base 	<ul style="list-style-type: none"> • Emerging new technologies may have application in Bangladesh. • Established international linkages, can be further strengthened • GOB has identified agriculture as a priority sector for poverty reduction 	<ul style="list-style-type: none"> • Declining research funding from both donors and government and inadequate scientific incentives – may threaten long term sustainability of NARSs. • New technologies, such as new crop varieties, increasingly coming from the private sector (or directly from international agencies – e.g. LCC).
The Private sector	<ul style="list-style-type: none"> • Ability to adapt quickly and respond to new market opportunities 	<ul style="list-style-type: none"> • Limited market opportunities and overall business risks limits investment by large corporations with resources and 	<ul style="list-style-type: none"> • Support for the expansion of contract farming and strengthening of farmer's interest 	<ul style="list-style-type: none"> • Lack of supportive policies (land use and land lease, agricultural trade, input pricing, finance)

Organisation	Strengths	Weaknesses	Opportunities	Threats
		<p>know-how</p> <ul style="list-style-type: none"> Local agri-business enterprises, especially those investing in value addition through agro-processing, is a small and nascent activity and many businesses lack technical capacity and access to capital Weak linkages between rural and urban markets 	<p>groups, including establishment of Producer Organizations, would empower farmers and provide help to small and marginal farmers to diversify production systems with assured access to new technologies, markets and credit</p>	<p>and business environment (weak regulatory regime and quality controls, especially for agricultural exports; rural infrastructure) could limit the private sector entry and growth in rural economy</p>
Large NGOs (e.g. BRAC)	<ul style="list-style-type: none"> Have significant financial, human and physical resources and presence in rural areas Good relation with rural communities, and may provide a range of services, including technical, credit, training, input supply and marketing support 	<ul style="list-style-type: none"> Limited flexibility to adjust to needs of beneficiaries, bureaucratic. Potential for unfair competition with the private sector in some services due to access to credit, inputs and/or low cost capital resources for commercial activities. 	<ul style="list-style-type: none"> Outreach to large group of farmers and IFAD target group Link to RD related research Innovation and development of new pro-poor activities and services Use commercial activities to subsidise social services 	<ul style="list-style-type: none"> Size and resources means relations with public sector can be difficult. Depend on favourable policy environment (for micro-credit) and flow of donor funds for some non-credit activities.
Medium and small NGOs	<ul style="list-style-type: none"> Close links with poor, as well as small and marginal farmers and knowledge of local circumstances. Willingness to try out new and different innovation in terms of approaches and services. 	<ul style="list-style-type: none"> Many have weak management, technical and financial capacity and ability to innovate through own resources. Limited outreach compared with large NGOs. Credibility gap opposite government agencies 	<ul style="list-style-type: none"> Greater potential than large NGOs for linkage with public agencies. 	<ul style="list-style-type: none"> Less financially or institutionally secure than large NGOs. Vulnerable to management problems.

Key file 3: Complementary donor initiative/partnership potential

Agency	Priority sectors and areas of focus	Period of current country strategy	Complementarity/Synergy Potential
World Bank	<ul style="list-style-type: none"> Increasing transformative investments and enhancing the business environment: transport and power infrastructure, and support for investment climate reform. Reducing environmental degradation and vulnerability to climate change and natural disasters: water resource management, agricultural adaptation, environmental protection and disaster preparedness Improving social service delivery: primary education and health, population and nutrition services, as well as expansion of targeted social assistance Enhancing accountability and promoting inclusion: decentralized service delivery, strengthening of domestic accountability at central and local levels, private sector and local government development. 	2011-14	<p>Coordination in planning of rural infrastructure (IFAD HILIP, WB RTIP-2). IFAD is currently co-financing the National Agricultural Technology project and a further phase is projected from 2014. Coordination and possible co-financing of other future WB and IFAD investments in agriculture.</p> <p>Current Water Management Improvement Project and planned National Coastal Embankment Improvement Project coordinate with and complement CDSP-IV. Local Governance Support Project will provide block grants to Union Parishads that may be used to supplement HILIP funds for local infrastructure.</p> <p>Projected future Strengthening Microfinance Project could complement future IFAD projects involving micro-finance.</p> <p>Current Multi-Donor Trust Fund for Climate Change (managed by WB) could provide additional resources for HILIP, CDSP-IV and other IFAD projects.</p>
Asian Development Bank	<p>Increased irrigated agriculture and higher productivity</p> <p>Increased access to education and improved results</p> <p>Increased provision of and better access to electricity and gas</p> <p>Increased provision of and better access to transport</p> <p>Increased provision of and better access to water supply and sanitation (urban)</p>	2011-13	<p>IFAD is now co-financing the Participatory Small Scale Water Resources Project. This project may link with other IFAD rural infrastructure and agricultural projects. ADB's Rural Infrastructure Improvement Project II is developing rural roads and markets and there is potential for synergy and combined lesson learning. Planned Climate Resilient Infrastructure in the Southern Coastal Belt may complement CDSP-IV and MIDPCR.</p>
Netherlands	<p>Strategic Objective 1: Increasing transparency and accountability in public sector management</p> <p>Strategic Objective 2: Stimulate Private Sector Development, through policy dialogue and increased use of Dutch private sector development and economic instruments.</p> <p>Strategic Objective 3: Increasing sector performance for greater service delivery impact in a) water management and sanitation, b) education and c) health</p>	2010-11	<p>Netherlands is co-financing MIDPCR and CDSP-IV. There is potential for further co-financing in future water sector projects such as IPSWAM-II and also MIDPCR-2.</p> <p>Private sector development initiatives (Katalyst and SEDF) provide support for enterprise development programmes such as FEDEC.</p>
DANIDA (Denmark)	<p>Agriculture Sector Support: agricultural extension, fisheries and livestock, rural road and market access</p> <p>Water and sanitation</p> <p>Human rights and good governance</p> <p>Climate change adaption and disaster risk reduction</p>	2010-15	<p>Complementary livestock and fisheries support to members of CDSP-IV groups. Potential synergy or co-financing in future agricultural development programme, by adding "IFAD elements" such as rural finance, market access, inland fisheries or pro-poor infrastructure.</p>
USAID (USA)	<p>"Feed the Future" : Agricultural productivity (rice, higher value crops, nutrition) , market systems and value chain, environment, institutional capacity building related to food policy and planning, research capacity, extension service</p>	2011 - 2015	<p>Cereal Systems Initiative for South Asia (CSISA), implemented via CGIAR and partners, plans to develop technologies for cereal production (rice, maize) and fisheries in the south which may be up-scaled by IFAD funded projects.</p> <p>Cooperation on value chain and market development, extension services</p>
JICA (Japan)	<p>Economic growth: private sector development, transport, power, agriculture and rural development,</p> <p>Social Development with human security: health, education, environment, disaster management, governance.</p>		<p>Complementary investments in rural roads and small scale water resources.</p>

Agency	Priority sectors and areas of focus	Period of current country strategy	Complementarity/Synergy Potential
DFID (UK)	Health, nutrition, education Extreme poverty Enterprise development and financial services Climate Change Governance and human rights	2010-15	Support for micro-finance has synergy with IFAD funding of micro-finance. Private sector development initiatives (Katalyst and SEDF) provide support for enterprise development programmes such as FEDEC.
SDC (Switzerland)	Employment and income generation Local governance Humanitarian aid and disaster risk reduction	2008-12	Complementarity: local governance programme (Shafique) in Sunamganj will strengthen Union Parishads that work with HILIP. Private sector development initiatives (Katalyst and SEDF) provide support for enterprise development programmes such as FEDEC.
European Union	Focal areas • Human and social development • Good governance and human rights • Economic and trade development Non-focal areas: • Environment and disaster management • Food security and nutrition	2007-13	Contributes to Multi-Donor Trust Fund for Climate Change (managed by WB) could provide additional resources for HILIP, CDSP-IV and other IFAD projects.
Gates foundation	Agriculture Health		Stress-Tolerant Rice for Africa and South Asia (STRASA), implemented by IRRI, will develop salt, flood and drought tolerant varieties that may be used by farmers in IFAD projects located in vulnerable areas, and will complement IFAD grant assistance to IRRI to develop systems for vulnerable areas. Dairy Productivity project being implemented by CARE has value chain approach which complements IFAD value chain initiatives in this sector.
World Food Programme	Food-based programmes for the extreme poor, refugees and disaster relief. Joint project with FAO and UNICEF on nutrition enhancement in the Charlands Poverty and Vulnerability Mapping Climate Change Mapping	2007-10	Can support IFAD target groups at times of disaster. Livelihoods component of MIDPCR is complementary to the FAO/UNICEF/WFP project. Mapping will assist IFAD design to fine tune the target area of new projects and monitor progress in ongoing project area

Key file 4: Target group identification, priority issues and potential response

Typology	Poverty Level And Causes	Coping Actions	Priority Needs	Support from Other Initiatives	COSOP Response
Landless and marginal farmers including tenants 35 per cent of rural households	Moderate poor <ul style="list-style-type: none"> • Approx. 60 per cent below upper poverty line¹ • 69 per cent face food shortages¹ • Own 0.05 to 1.5 acres of land². • 41 per cent own cattle¹ • 34 per cent houses have tin or pucca walls and roof¹. • 72 per cent have improved latrines¹ 	<ul style="list-style-type: none"> • Farming main source of income • May rent in extra land • Many also work as casual labourers • Some are self-employed • Loan from moneylender 	<ul style="list-style-type: none"> • Increase income from agriculture • Increase non-farm opportunities • Seasonal credit to buy inputs • Access to markets 	<ul style="list-style-type: none"> • Many are members of NGO-MFIs, but weekly repayment of loans does not match cash flow • Very limited access to agricultural development programmes or to support from government technical agencies. 	<ul style="list-style-type: none"> • Introduce high value crops, livestock and aquaculture enterprises to generate significant amounts of additional income.
Small farmers and entrepreneurs Approx. 15 per cent of rural households	Vulnerable <ul style="list-style-type: none"> • Approx. 30 per cent below upper poverty line. • Small farmers have 1.5 to 2.5 acres of land² • Vulnerable to slipping into poverty due to natural disasters, family calamities and unfavourable markets 	<ul style="list-style-type: none"> • Produce farm products for sale • Invest in non-farm enterprises 	<ul style="list-style-type: none"> • Better and more secure access to markets. • Risk reduction such as insurance for livestock • Seasonal credit for crop inputs 	<ul style="list-style-type: none"> • May have some access to agricultural programmes and support from technical agencies, but coverage is limited. 	<ul style="list-style-type: none"> • Support commercial agriculture through value chain development and improved market access. • Increase volume of trade for market traders through building market infrastructure
Fishing households	Moderate poor <ul style="list-style-type: none"> • Most below upper poverty line³ • 78 per cent face food shortage³ • 34 per cent own agric land, 72 per cent rent in land³ • 50 per cent own cattle³ • 87 per cent houses have tin roof, 15 per cent tin wall³ 	<ul style="list-style-type: none"> • Daily labour • Lease land for subsistence food 	<ul style="list-style-type: none"> • Secure access to fishing water bodies • Increased fish catch • Increased fish prices 	<ul style="list-style-type: none"> • No other programmes focus on open water fisheries. • Many may have access to NGO-MFIs • Minimal other support – a few may have access to extreme poor programmes 	<ul style="list-style-type: none"> • Organisation of community fishery groups • Secure access to public water bodies on equitable terms • Improve productivity of water bodies.
Women from hard-core poor (HCP) and female headed households (FHH) HCP 16 per cent of rural population FHH @ 10 per cent of rural population	Extreme poor <ul style="list-style-type: none"> • Income: in lowest decile and below lower poverty line⁴. • 97 per cent have food shortages, 68 per cent for at least 6 months per year⁴ • ⅔ have no homestead land, 30 per cent live in another's house, none have agricultural land⁴ • 57 per cent of own houses have tin roof⁴ • Only 12 per cent own or share cattle⁴ • Only 12 per cent own goats⁴ • 53 per cent female headed households⁴ • 24 per cent households with husbands unable to work⁴ 	<ul style="list-style-type: none"> • In 68 per cent of households women work as domestic servants for minimal remuneration • Scavenge food, fuel and fish 	<ul style="list-style-type: none"> • Employment • Food assistance • Homestead • Capital sum to buy a productive asset or to build a house • Health, nutrition support 	<ul style="list-style-type: none"> • Safety net programmes such as vulnerable group development (but coverage limited) • Target group for donor extreme poor programmes with asset transfer, income support etc. • Limited participation in micro-credit but for income generating activities still limited by lack of assets and household labour, high drop-out rate. 	<ul style="list-style-type: none"> • Target group for membership of Labour contracting Societies • Land settlers in CDSP-IV which will provide them with secure tenure of land and other support. • This group will also benefit from employment on farms and rural enterprises supported by future programmes.

Typology	Poverty Level And Causes	Coping Actions	Priority Needs	Support from Other Initiatives	COSOP Response
Population of areas vulnerable to climate change	Moderate poor (haors), extreme poor (chars) <ul style="list-style-type: none"> • Haors: around upper poverty line⁵ • Newly emerged chars: below lower poverty line⁵ • Food shortages: 61 per cent of hh in haors⁵, 87 per cent in chars⁵ • Chronic child malnutrition: 48 per cent in haors⁵, 52 per cent in chars⁶ 	<ul style="list-style-type: none"> • Migration out of the area to find work • Limit investment in land and housing due to risk of loss. 	<ul style="list-style-type: none"> • Protective infrastructure • Secure land tenure (chars) • Employment creation • More productive agriculture 	<ul style="list-style-type: none"> • Limited NGO and other support in these areas apart from relief programmes in the aftermath of natural disasters. 	<ul style="list-style-type: none"> • Improved communications infrastructure, protection from floods, cyclones and other disasters, improved access to services.