

Document: EB 2012/105/R.5
Agenda: 5(a)
Date: 1 March 2012
Distribution: Public
Original: English

A



تمكين السكان الريفيين الفقراء
من التغلب على الفقر

جمهورية بنغلاديش الشعبية

برنامج الفرص الاستراتيجية القطرية

مذكرة إلى ممثلي الدول الأعضاء في المجلس التنفيذي

الأشخاص المرجعيون:

نشر الوثائق:

Kelly Feenan

مديرة مكتب شؤون الهيئات الرئاسية

رقم الهاتف: +39 06 5459 2058

البريد الإلكتروني: gb_office@ifad.org

الأسئلة التقنية:

Thomas Rath

مدير البرنامج القطري

رقم الهاتف: +39 06 5459 2069

البريد الإلكتروني: t.rath@ifad.org

المجلس التنفيذي - الدورة الخامسة بعد المائة

روما، 3-4 أبريل/نيسان 2012

للاستعراض

المحتويات

iii	خريطة عمليات الصندوق في البلد
iv	موجز الاستراتيجية القطرية
1	أولاً - المقدمة
1	ثانياً - السياق القطري
1	ألف - السياق الاقتصادي والزراعي و سياق الفقر الريفي
4	باء - السياق السياساتي والاستراتيجي والمؤسسي
7	ثالثاً - الدروس المستفادة من خبرة الصندوق في البلد
7	ألف - النتائج السابقة والأثر والأداء
9	باء - الدروس المستفادة
10	رابعاً - الإطار الاستراتيجي القطري للصندوق
10	ألف - ميزة الصندوق النسبية على الصعيد القطري
11	باء - الأهداف الاستراتيجية
12	جيم - فرص الابتكار وتوسيع النطاق
13	دال - استراتيجية الاستهداف
14	هاء - الصلات السياساتية
14	خامساً - إدارة البرنامج
14	ألف - متابعة برنامج الفرص الاستراتيجية القطرية
15	باء - إدارة البرنامج القطري
15	جيم - الشراكات
16	دال - الاتصالات وإدارة المعرفة
17	هاء - إطار التمويل بموجب نظام تخصيص الموارد على أساس الأداء
18	واو - المخاطر وإدارة المخاطر

الذيول

الذيول الأول - عملية التشاور بشأن برنامج الفرص الاستراتيجية القطرية
الذيول الثاني - الخلفية والملاح الاقتصادية القطرية

الذيل الثالث - إطار إدارة النتائج لبرنامج الفرص الاستراتيجية القطرية
الذيل الرابع - إطار إدارة النتائج لبرنامج الفرص الاستراتيجية القطرية السابق
الذيل الخامس - ذخيرة المشروعات الإشارية خلال فترة برنامج الفرص الاستراتيجية القطرية

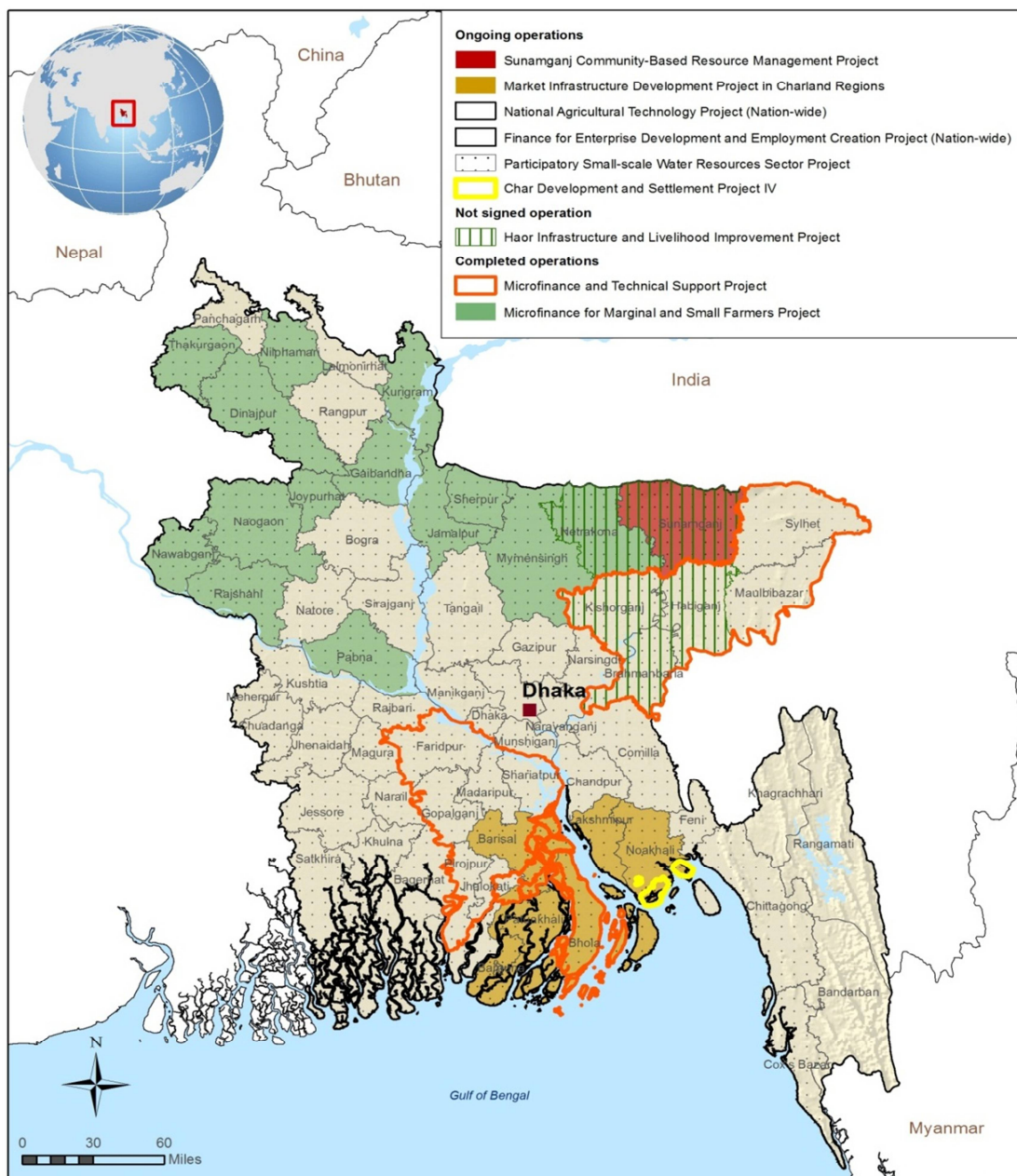
الملفات الرئيسية

- الملف الرئيسي 1: الفقر الريفي وقضايا القطاع الزراعي/الريفي
- الملف الرئيسي 2: مصفوفة المنظمات (تحليل جوانب القوة والضعف والفرص والمخاطر)
- الملف الرئيسي 3: المبادرة التكميلية للجهة المانحة/إمكانات الشراكات
- الملف الرئيسي 4: تحديد المجموعة المستهدفة، وقضايا الأولويات، والاستجابة المحتملة

خريطة عمليات الصندوق في البلد

جمهورية بنغلاديش الشعبية

المشروعات الممولة من الصندوق



08-11-2011



إن التسميات المستخدمة وطريقة عرض المواد في هذه الخريطة لا تعني التعبير عن أي رأي كان من جانب الصندوق فيما يتعلق بتقسيم الحدود أو التحويم أو السلطات المختصة بها.

المصدر: الصندوق الدولي للتنمية الزراعية

موجز الاستراتيجية القطرية

- 1- يحدد برنامج الفرص الاستراتيجية القطرية محل النظر الوضع الاستراتيجي للصندوق في بنغلاديش ويقترح إجراء عمليات تمويل في الفترة من 2012 إلى 2018. وقد صمم البرنامج بأسلوب تشاركي، حيث ضم وزارات رئيسية في حكومة بنغلاديش. وقاد العملية كل من وزارة المالية ومنظمات المجتمع المدني ومؤسسات البحوث الوطنية والدولية والوكالات المانحة ذات الصلة.
- 2- ويركز برنامج الفرص الاستراتيجية القطرية على تكيف سبل العيش الريفية مع تغير المناخ وتوسيع نطاق استخدام النهج الناجحة. وتتمثل الأهداف الاستراتيجية للبرنامج فيما يلي: (1) تحسين تكيف سبل عيش السكان الفقراء الذين يقطنون المناطق المعرضة للتأثر مع تغير المناخ؛ (2) استفادة صغار المنتجين ورواد الأعمال من تحسن سلاسل القيمة وزيادة الوصول إلى الأسواق؛ (3) تمكين الفئات المهمشة، بما فيها النساء الريفيات الفقيرات، اقتصادياً واجتماعياً. ومن المنتظر أن يستفيد من البنية الأساسية التي تتسم بالذكاء المناخي في إطار الاستراتيجية قرابة 8 ملايين شخص، بحيث يتمكن نحو 300 000 شخص منهم من تعزيز أصولهم وأمنهم الغذائي خلال فترة البرنامج.
- 3- ومن المعروف عن بنغلاديش أنها بلد شديد التأثر بالأخطار الطبيعية وتغير المناخ. فعلى مدار الأربعين عاماً الماضية، أثرت الأعاصير الاستوائية والفيضانات على أكثر من 400 مليون شخص. وأدى تكرر الأخطار الطبيعية مع ارتفاع كثافة السكان وهشاشة القاعدة الاقتصادية إلى جعل بنغلاديش ثالث أفقر بلد في جنوب آسيا. وعلى الرغم مما تحقق من مكاسب اقتصادية واجتماعية خلال الأربعين عاماً الماضية، لا يزال نحو 60 مليون شخص (40 في المائة من إجمالي السكان) يصنفون فقراء أو شديدي الفقر (بيانات عام 2005).
- 4- وعمد الصندوق إلى تنمية الكفاءات في مجالات البنية الأساسية الريفية التي تتسم بالذكاء المناخي، والتكنولوجيا الزراعية، وإدارة الموارد الطبيعية، والوصول إلى الأسواق، والتمويل الصغرى. بيد أن أكبر أثر لوحظ كان عندما اقترن عدد من هذه العوامل مع استخدام نهج سلسلة القيمة. وسيمثل توسيع نطاق التجارب الناجحة في إرساء شراكات مع الحكومة وغيرها من الجهات المانحة عنصراً حيوياً للبرنامج القطري الحالي. ومن شأن دعم البحوث الزراعية وتعزيز صلاتها بالمشروعات أن يساعد على تعزيز الابتكار ونقل التكنولوجيا إلى أصحاب الحيازات الصغيرة. وستؤدي إدارة المعرفة دوراً رئيسياً في توليد الابتكارات. وستعتمد المشورة السياساتية على نتائج المشاريع المتعلقة بموضوعات رئيسية مثل الوصول إلى الموارد الطبيعية. وسيجري تدعيم الشراكة القائمة بين الصندوق والبنك الدولي ومصرف التنمية الآسيوي والأمم المتحدة والوكالات الثنائية واستكشاف شراكات جديدة.
- 5- ومن المفترض أن يخصص الصندوق 103 مليون دولار أمريكي لبنغلاديش لكل دورة من دورات نظام تخصيص الموارد على أساس الأداء وسيأتي هذا التمويل مصحوباً بتمويل مشترك متى أمكن. ولتعزيز الأثر وتعزيز كفاءة التنفيذ، من المزمع تنفيذ مشروعين لكل دورة تخصيص. وفي الدورة التالية (2013-2015)، سيدعم الصندوق مشروعاً للبنية الأساسية وسلسلة القيمة لتوسيع نطاق التجارب الناجحة للمشروعات السالفة. وستعمل دورة تخصيص الموارد على أساس الأداء للفترة 2016-2018 على تمويل

مشروع للزراعة والمصايد السمكية. وفي كلتا الدورتين، سيقدم دعم منح لأغراض البحوث وإدارة المعرفة والمشورة السياساتية.

6- وقد أثبت إشراف الصندوق حسن أداء مشروعات الصندوق في بنغلاديش. ولم يتم تحديد أي مشروعات معرضة للخطر في السنوات الأخيرة. ومع ذلك، ثمة مخاطر محتملة تواجه تنفيذ البرنامج وتشمل ما يلي: (1) أثر الكوآث الطبيعية؛ (2) توفّر التكنولوجيا الزراعية على نطاق محدود؛ (3) نقص فرص السوق؛ (4) الفساد. وستجري إدارة هذه المخاطر من خلال تصميم حذر للمشروعات ودعم التنفيذ والإشراف عن كثب على الجوانب الائتمانية والتقنية.

جمهورية بنغلاديش الشعبية

برنامج الفرص الاستراتيجية القطرية

أولاً - المقدمة

- 1- يحدد برنامج الفرص الاستراتيجية القطرية محل النظر الوضع الاستراتيجي للصندوق في بنغلاديش والعمليات المقترحة للفترة من 2012 إلى 2018. ويبيّن البرنامج على الدروس المستفادة من برنامج الفرص الاستراتيجية القطرية السابق (2006) وعلى سياسات التنمية الريفية في بنغلاديش. وقد تضمّن إعداد برنامج عام 2012 استعراض المشروعات الجارية والمغلقة، كما تضمّن عملية تشاور موسعة شملت إعداد دراسات لكل قطاع على حدة (انظر الذيل الأول).
- 2- وتشكلت عملية التشاور القطرية من حلقتي عمل واجتماع ختامي للتحقق من النتائج. وشارك ممثلون عن المنظمات غير الحكومية ذات الصلة، والوكالات المانحة، والمؤسسات البحثية، والمشروعات الجارية الممولة من الصندوق على أساس مشترك في الاجتماع الأول لاستئارة الأفكار بشأن القضايا ذات الصلة والخيارات الاستراتيجية. وفي حلقة العمل الثانية، اضطلعت الوزارات الحكومية الرئيسية والمشروعات الحاصلة على تمويل مشترك من الصندوق وكذا المؤسسات البحثية ذات الصلة، تحت إشراف رئيس دائرة العلاقات الاقتصادية في وزارة المالية، باستعراض نتائج برنامج الفرص الاستراتيجية القطرية لعام 2006 ومشروع برنامج الفرص الاستراتيجية القطرية لعام 2012. وعُقد اجتماع ختامي للتحقق من النتائج في وزارة المالية بدكا في 17 يناير/كانون الثاني 2012، حيث تمت الموافقة على عرض البرنامج على المجلس التنفيذي للصندوق في أبريل/نيسان 2012.

ثانياً - السياق القطري

ألف - السياق الاقتصادي والزراعي وسيقاق الفقر الريفي

الخلفية الاقتصادية للبلد

- 3- حققت بنغلاديش مكاسب اقتصادية واجتماعية مذهشة خلال العقد الماضي، حيث سار النمو الاقتصادي بوتيرة ثابتة مسجلاً 5-6 في المائة، مع ثبات نسبي للدين المحلي وأسعار الفائدة وأسعار الصرف. ومع ذلك، لا تزال بنغلاديش ثالث أفقر بلد في جنوب آسيا (أغنى من أفغانستان ونيبال فقط)، حيث يبلغ نصيب الفرد من الناتج المحلي الإجمالي فيها 1 587 دولار أمريكي (ذلك في عام 2010، وفقاً لأسعار تكافؤ القوى الشرائية في عام 2008). ولم يتجاوز النمو نسبة 7.5 في المائة المطلوبة لكي تتأهل إلى مصاف البلدان ذات الدخل المتوسط في غضون السنوات العشر التالية.¹ ويعد فترة من تباطؤ النمو، تعافى الناتج المحلي الإجمالي ليصل إلى 6.3 في المائة في 2011/2010.² وبدأ معدل التضخم في الارتفاع، حيث بلغ متوسطه

¹ بنغلاديش: استراتيجية النمو الدائم، توقع تقرير البنك الدولي لعام 2007 أن يحقق البلد معدل نمو في إجمالي الناتج المحلي بنسبة 7.5 في المائة بما يجعله ينضم إلى صفوف البلدان المتوسطة الدخل في غضون عشرة سنوات (أي بحلول 2016).

² بنغلاديش، التقرير الفصلي للمستجدات الاقتصادية، مصرف التنمية الآسيوي، يونيو/حزيران 2010.

في عام 2010/2009 ما مقداره 7.3 في المائة وبلغ معدل التضخم في أسعار الغذاء 10.9 في المائة في عام 2010. وقد أدى تحرك الحكومة لخفض الدعم على الوقود، وإن كانت خطوة محمودة، إلى تضخم أسعار الإنتاج والنقل.

4- وتمثل تحويلات العاملين والصادرات (التي تشكّل الملابس 77 في المائة منها) القوة المحركة للنمو الاقتصادي. وعلى الرغم من أن النمو السنوي للصادرات سجل 40 في المائة، فقد أدى انخفاض عدد العاملين الذين فقدوا أعمالهم بالخارج بما نسبته 34 في المائة خلال عام 2010/2009 إلى شبه ركود في تحويلات العاملين بالخارج. وقد أسفر ذلك، إلى جانب زيادة الواردات وانحسار تدفق الاستثمار الأجنبي المباشر والمعونة، عن حدوث عجز في ميزان المدفوعات (صافي التدفقات الخارجة 586 مليون دولار أمريكي في يوليو/تموز حتى نوفمبر/تشرين الثاني 2011، مقارنة بفائض قدره 1 585 مليون دولار أمريكي خلال نفس الفترة في العام السابق).

5- وبدأ الإنفاق الوطني على دعم الغذاء والوقود والأسمدة يزداد بسبب استمرار ارتفاع أسعار السلع الأولية. ووضعت الحكومة خطاً طموحاً للاستثمار في البنية الأساسية والخدمات. وعلى الرغم من ثبات الإيرادات الضريبية عند 9.3 في المائة تقريباً من الناتج المحلي الإجمالي، فهي لا تزال نسبة منخفضة مقارنة بالبلدان الأخرى في منطقة جنوب آسيا. وكان من الصعب زيادة ضرائب المبيعات والضرائب المباشرة التي تمثل المصادر الرئيسية للإيرادات. ونتيجة لذلك، لا يزال المركز المالي العام للبلاد ضعيفاً حيث يبلغ عجز الحكومة 3-4 في المائة من الناتج المحلي الإجمالي.

الزراعة والفقر الريفي

6- عمدت بنغلاديش، خلال الأربعين عاماً الماضية، إلى زيادة الدخل الحقيقي للفرد بما يزيد على 130 في المائة، وخفض معدل الفقر بما يزيد على النصف، وأصبحت مستعدة لتحقيق معظم الأهداف الإنمائية الرئيسية للألفية. وتشمل الإنجازات المحددة التي تحققت خفض إجمالي معدل الخصوبة من 7.0 إلى 2.7؛ وزيادة معدل العمر المتوقع من 46.2 عاماً إلى 66.6 عاماً؛ وزيادة متوسط معدل النمو الاقتصادي من 4 في المائة في سبعينات القرن الماضي إلى 6 في المائة في الفترة من 2000 إلى 2010؛ وزيادة المدخرات ومعدلات الاستثمار من أقل من 10 في المائة في سبعينات القرن الماضي إلى 24 في المائة (معدل الاستثمار) و28 في المائة (معدل الادخار) في 2010/2009 على التوالي؛ وتحقيق التكافؤ بين الجنسين في التعليم الأساسي والثانوي؛ وزيادة إنتاج الأرز إلى أكثر من ثلاثة أضعاف (من 10 مليون طن متري في 1973/1972 صعوداً إلى 32 مليون طن متري في 2010/2009) ومن ثم الاقتراب من تحقيق الاكتفاء الذاتي في سنوات الإنتاج العادية.

7- ومع ذلك، لا تزال بنغلاديش أحد بلدان الدخل المنخفض مع ارتفاع معدلات الفقر واللامساواة والحرمان. فهناك أكثر من 60 مليون شخص، أو ما يعادل 40 في المائة من السكان، يعيشون تحت خط الفقر (بيانات 2005) وترزح نسبة كبيرة تحت وطأة الفقر المدقع. ويعاني الكثيرون من عدم كفاية الوجبات الغذائية ومن نوبات نقص الغذاء: فيعاني نصف أطفال الريف من سوء تغذية مزمن، في حين يعاني 14 في المائة آخرون من سوء تغذية حاد. ويشارك معظم القوة العاملة في أعمال غير رسمية ومنخفضة

الإنتاجية ومنخفضة الدخل. وعلى الرغم من تراجع حصة القطاع الزراعي في الناتج المحلي الإجمالي إلى ما دون 20 في المائة، فهو لا يزال يستوعب 44 في المائة من القوة العاملة.

8- وتتسم بنغلاديش بشدة تأثرها بتغير المناخ. إذ يقع ثلثا البلد فوق سطح البحر بأقل من 5 أمتار، وهو ما يجعلها أحد أكثر بلدان العالم عرضة للتأثر بالفيضانات. وتتسبب الفيضانات العارمة التي تحدث خلال فترة الأمطار الموسمية في إتلاف المحاصيل والممتلكات، مخلفة وراءها آثاراً سلبية كبيرة على سبل العيش الريفية. وفي الفترة ما بين عامي 1970 و1998، أودت أخطار مائية كبيرة النطاق، على غرار الرياح الموسمية والفيضانات وكوارث انجراف ضفاف الأنهار، بلغ عددها 171 خطراً بحياة نصف مليون شخص وأضررت بأكثر من 400 مليون شخص، حسبما أشارت التقديرات. وكان الفقراء هم أكثر الفئات تضرراً نظراً لأنهم غالباً ما يعيشون في مساكن ضعيفة الإنشاء على أراضي تقع في مهب الأخطار. ومن المتوقع أن يزداد تواتر ظواهر الطقس المتكرر في المستقبل.

9- وثمة منطقتان في بنغلاديش معرضتان بشدة لتغير المناخ. فالحزام الساحلي لدلتا جامونا-بادما-ميغنا من بين أكبر دلتا الأنهار مساحة وأكثرها سكاناً في العالم. وعلى الرغم من أن استمرار ترسبات النهر قد يحد من فقد الأراضي الناجم عن ارتفاع سطح البحر، فإن تطبيق خطط الحماية سيؤدي إلى تفاقم مشكلات الصرف. ومن المرجح أن ترتفع مستويات الملوحة في الأنهار ذات الدلتا في المواسم الجافة بسبب ارتفاع مآخذ المياه عند المنبع أساساً.

10- أما المنطقة الأخرى المعرضة بشدة للخطر فهي حوض نهر هاور شمالي شرق البلد. وحوض نهر هاور عبارة عن منخفض تكتوني يبلغ معدل هبوطه 2 سنتيمتر تقريباً سنوياً. وتتعرض المنطقة سنوياً لفيضانات خاطفة ناجمة عن العواصف المطرية في التلال الهندية، ما يلحق خسائر فادحة بمحصول الأرز الرئيسي. ويؤدي هبوط الحوض إلى زيادة اتساع نطاق الفيضانات. وسيتفاقم هذا الوضع مع ارتفاع مستوى سطح البحر بسبب تغير المناخ وارتفاع مستويات الصرف إلى حوض النهر نتيجة تمدد الدلتا جنوباً.

11- وعلى مدار السنوات الخمس الماضية، سجل نمو القطاع الزراعي ما يزيد على 4 في المائة سنوياً - مقارنة بنمو الاقتصاد ككل الذي بلغت نسبته 6 في المائة تقريباً. ويواصل إنتاج المحصول الغذائي الرئيسي، وهو الأرز، ارتفاعه ويتوقع أن يصل إلى 35 مليون طن في عام 2010/2011. وعلى الرغم من ارتفاع متوسط غلة الأرز على المتوسط السائد في بلدان جنوب آسيا الأخرى، فهو لا يزال أقل من معظم بلدان شرق آسيا. وتتفاوت الغلة من مزرعة إلى أخرى، أو حتى داخل المزرعة الواحدة، حيث يحقق بعض المزارعين غلات يمكن مقارنتها بالمستويات البحثية. ومع ارتفاع الأسعار، ازداد عدد المزارعين المهتمين بالإنتاج التجاري وهو ما انعكس في ارتفاع مستويات الإنتاج خلال العامين الماضيين.

12- ويتمثل التحدي الذي يواجهه القطاع الزراعي في زيادة الإنتاج برغم فقد الأراضي الناجم عن استخدامها لأغراض أخرى وبفعل تغير المناخ. وينشأ هذا الوضع الملح من الحاجة لضمان أمن العرض من الأغذية الرئيسية لتلبية احتياجات عدد السكان المتزايد والاستمرار في توفير فرص عمل وموارد دخل لأكثر من 40 في المائة من السكان الذين لا يزالوا يعتمدون على الزراعة مورداً لرزقهم، سواء كعمال زراعة أو مزارعين. وفي الوقت الحالي، تتخفض مستويات الدخل في هاتين الفئتين عن دخل فئات الموظفين في غير القطاع

الزراعي أو الأشخاص الذين يملكون عملاً خاصاً في غير هذا القطاع. وباختصار، يؤدي القطاع الزراعي دوراً بالغ الأهمية في ميدان الحد من الفقر.

13- وأخذت حيازات الأراضي تتعرض للتجزئة بصورة متزايدة مع تقسيم الأراضي بين الورثة من الأبناء، فبيعت الأراضي (وبخاصة أراضي كبار الملاك) أو أُجرت بسبب هجر المزارعين للعمل في الزراعة لممارسة أشغال أخرى غيرها. وأصبحت الأراضي على نحو متزايد في يد مزارعين مهمشين أو غير ملاك عملياً³ يعتمد كثير منهم أساساً على زراعة للكفاف. وعلى الرغم من أن إنتاج الغذاء الرئيسي تواكب مع تزايد أعداد السكان، فقد أدى تزايد الدخول إلى تنامي الطلب على أغذية ذات جودة أفضل - من فواكه وخضروات ولحوم وألبان وبيض وأسماك. ويؤدي تنوع الإنتاج في هذه المنتجات عالية القيمة إلى وضع مزيد من الضغوط على حقول الأرز وعلى الجهود الرامية إلى تحقيق الهدف الوطني المتمثل في تحقيق الاكتفاء الذاتي من الأرز.

14- وعلى الرغم من أن إنشاء وظائف جديدة جاء مسابراً لارتفاع عدد السكان في سن العمل، لا تتجاوز مشاركة المرأة في القوة العاملة 10 في المائة. ومع تزايد عدد السكان في سن العمل بوتيرة أسرع (2 في المائة سنوياً) من الزيادة السكانية الكلية (1.6 في المائة سنوياً)، يمثل إنشاء مزيد من الوظائف أكثر من أي وقت مضى مطلباً ضرورياً. وفضلاً عن ذلك، تتخفف الدخول في القطاع الزراعي عن غيرها من القطاعات، مما يعني ضرورة زيادة إنتاجية العمل في القطاع الزراعي للحد من الفقر. ويستوجب هذان الهدفان المزدوجان - أي زيادة فرص العمل وتعزيز الدخل الزراعي - تنمية الاقتصاد الريفي بمعناه الواسع - سواء الزراعي أو غير الزراعي.

15- وهناك نحو 2 مليون شخص (1.3 في المائة من مجموع السكان) يشكلون أقليات عرقية في بنغلاديش. ومنتشر الفقر بينهم على نطاق واسع وكثيراً ما يرتبط بالوصول إلى الأصول مثل الأرض والصحة والتعليم. وتقع النساء فريسة للفقر بشكل خاص، حيث تقل فرص العمل المتاحة لهن مقارنة بالرجال، زد على ذلك تحملهن مسؤولية رعاية أسرهن. وتتزايد نسبة الأسر التي ترأسها نساء - سواء بصورة مؤقتة نظراً لسفر الرجال للعمل بالخارج، أو بصورة دائمة نتيجة لوفاة الزوج أو الطلاق أو هجر بيت الزوجية. وتكون الأسر التي تعيلها أيا من أو مطلقات أو نساء هجرن رجالهن على الأرجح أسراً فقيرة: إذ يعيش 48 في المائة من هذه الأسر تحت خط الفقر. ولا يشارك سوى عدد محدود من النساء في هيئات صناعة القرار.

باء - السياق السياسي والاستراتيجي والمؤسسي

السياق المؤسسي الوطني

16- خلال فترة برنامج الفرص الاستراتيجية القطرية الأخير، أرسى الصندوق علاقة شراكة وثيقة مع الإدارة الهندسية للحكومة المحلية مؤسسة بالي كارما-ساهاياك. ونفذت هاتان الوكالتان ستة مشروعات في عام 2011. ويحظى كل من مشروع الإدارة المجتمعية للموارد في سونامغانج الذي تقوده الإدارة الهندسية

³ في عام 1960، كان ما نسبته 84 في المائة من الأراضي يشغلها المزارعون أصحاب الحيازات المتوسطة إلى الكبيرة (ما يزيد على 2,5 فدان) والبالغة نسبتهم 48. وبحلول عام 2005، أصبحت نسبة المزارعين الذين يشغلون الأراضي التي تزيد مساحتها عن 2,5 فدان 12 في المائة فقط، وأصبح 60 في المائة من جميع الأراضي في يد 88 في المائة من المزارعين ممن يمتلكون أراضي أصغر من هذا المساحة (مكتب الإحصاءات في بنغلاديش، الإحصاء الزراعي لعام 1960، استقصاء العينة الزراعية 2005).

للحكومة المحلية ومشروع تنمية البنى الأساسية التسويقية في أقاليم شارلاند بدعم قوي من إدارة الإرشاد الزراعي في وزارة الزراعة. وتقوم إدارة الإرشاد الزراعي حالياً بتنفيذ المشروع الوطني للتكنولوجيا الزراعية بتمويل مشترك من البنك الدولي. وبدأ العمل لتوه على المرحلة الرابعة من مشروع تنمية أقاليم شارلاند والتوطين فيه، الذي يضطلع بتنفيذه مجلس التنمية المائية في بنغلاديش بالتعاون مع وزارة الأراضي، وإدارة الإرشاد الزراعي، وإدارة الغابات، وإدارة هندسة الصحة العامة، وإدارة هندسة الحكومة المحلية.

17- وأظهرت الإدارة الهندسية للحكومة المحلية أن لديها القدرة على تنفيذ مشروعات كبيرة ومعقدة تربط بين تنمية سبل العيش والبنية الأساسية الريفية. وقد أدى اعتماد هذه الإدارة على جمعيات المقاولين إلى توجيه نسبة من أعمال البناء إلى أشد النساء فقراً. وحققت مؤسسة بالي كارما-ساهاياك سمعة طيبة في مجال إدارة التمويل الصغري وأعماله بالتعاون مع أكثر من 250 مؤسسة تمويل صغري. ومن ثم، تؤدي المؤسسة دوراً رئيسياً في قطاع التمويل الصغري في بنغلاديش. وأصبحت تواجه الآن تحديات جديدة لتصميم نهج أوسع نطاقاً لإزاء الحد من الفقر وسعت للدخول في مشروعات سلاسل القيمة، والتدريب المهني، وتعزيز فرص العمل في صفوف الفقراء. ويحظى مجلس التنمية المائية في بنغلاديش بخبرة واسعة في مجال الهندسة المائية وإن كان يواجه قيوداً مؤسسية في إدارة المشروعات بكفاءة. وتتمتع المؤسسات التي تتبع وزارة الزراعة وإدارة الإرشاد الزراعي ونظام البحوث الزراعية الوطني بنطاق انتشار كبير وتضطلع بأدوار في قيادة هذا القطاع الرئيسي. ومع ذلك، أفرت هذه المؤسسات بوجود مشكلات تتعلق بالموارد البشرية، حيث تترك المهام الإدارية لموظفي إدارة الإرشاد الزراعي وقتاً محدوداً لدعم المشاريع الإنمائية.

18- ويقترح برنامج الفرص الاستراتيجية القطرية أن يواصل الصندوق عمله مع إدارة هندسة الحكومة المحلية ومؤسسة بالي كارما-ساهاياك، مع تعزيز شراكاتها مع المؤسسات التابعة لوزارة الزراعة. وسيقدم الدعم لوزارة الزراعة ووكالاتها، على غرار إدارة الإرشاد الزراعي، بعد اعتماد النمط الملائم للمشروع الوطني للتكنولوجيا الزراعية. ويهدف هذا المشروع إلى توسيع نطاق البرامج المدعومة من مانحين لتعظيم الأثر مع استعمال موارد إدارة المشروع على نحو يتسم بالكفاءة.

الاستراتيجية الوطنية للحد من الفقر الريفي

19- حددت رؤية الحكومة لعام 2021 والخطة الاستراتيجية المصاحبة لها للفترة 2021/2010 هدفها بأن تصبح بنغلاديش بلداً متوسط الدخل في عام 2021. وفي ضوء رؤية الحكومة لعام 2021، تتوخى الحكومة ارتفاع دخل الفرد وارتفاع مستوى معيشة المواطنين وتحسين مستوى التعليم وزيادة العدالة الاجتماعية وتهيئة بيئة اقتصادية واجتماعية أكثر إنصافاً، مع كفاءة استدامة التنمية من خلال تحسين الحماية من تغير المناخ والكوارث الطبيعية. وسيجري تنفيذ رؤية عام 2021 من خلال خطتين إنمائيتين في الأجل المتوسط، تمتد الأولى (الخطة الخمسية السادسة) على مدار السنوات المالية 2011-2015. وتهدف هذه الخطة إلى ضمان نمو اقتصادي مرتفع من خلال زيادة الوظائف وزيادة إنتاجيتها. ومع انخراط 78 في المائة من القوة العاملة حالياً في وظائف منخفضة الدخل ومنخفضة الإنتاجية في القطاع غير الرسمي، فسيتمثل التحدي في تحسين الدخل والإنتاجية في الوظائف ونقل العمالة إلى القطاع الرسمي.

20- ويؤدي انخفاض مرونة الطلب على المستلزمات الغذائية الأساسية ونقص الأراضي وصعوبة التغلغل في أسواق التصدير إلى تعويق قدرة القطاع الزراعي على النمو بنفس معدل نمو الصناعة أو الخدمات. ونظراً

لإنخفاض إنتاجية العمل والدخل المميز للقطاع، ينبغي أن تمهد الخطة السادسة الطريق لنقل عدد كبير من العاملين من القطاع الزراعي والقطاع غير الرسمي للاقتصاد إلى وظائف أعلى دخلاً في قطاع الصناعة والخدمات المنظمة. وينبغي أن تسهم المشروعات الكبيرة والصغيرة على حد سواء في هذا النمو. وينبغي أن يصبح تشجيع المشروعات الصغيرة في المناطق الريفية عنصراً استراتيجياً رئيسياً لزيادة الدخل وفرص العمل في الاقتصاد الريفي، وكلاهما بالغ الأهمية لمواصلة الحد من الفقر.

21- وسيصاحب هذه الاستراتيجية الرامية إلى تعزيز النمو وفرص العمل دافعاً لتحسين فرص كسب الدخل للعمال الذين يستمرون في قطاع الزراعة عن طريق زيادة إنتاجية الأراضي وتنويع الإنتاج الزراعي. فتمثل قوة القطاع الزراعي عاملاً أساسياً للحد من الفقر وتحقيق الأمن الغذائي. ويات تعزيز إنتاجية الأراضي أحد أهم الأولويات مع استحالة الأراضي قديماً ملزماً بسبب تزايد أعداد السكان والتوسع الحضري.

22- ولتلبية الحاجة لضمان الأمن الغذائي، سيولى التركيز للتنويع في قطاع المحاصيل وغير المحاصيل على حد سواء، وهو ما من شأنه أن يعزز بدوره الإنتاج التجاري للقطاع الزراعي ويزيد من الدخول الزراعية. وستتصدى الخطة لمشكلة الأقاليم المتخلفة، ولا سيما أقاليم خولنا وراجشاهي وباريسال، من خلال استراتيجية ترمي إلى تطوير البنية الأساسية والموارد البشرية، وتحسين الاستفادة من الخدمات المالية، وتشجيع الهجرة، وتيسير إجراء مزيد من المعاملات التجارية والاستثمارات في المناطق الحدودية مع الهند.

23- وقد حال عدم امتلاك الفقراء للأراضي ورؤوس الأموال والائتمان والمهارات دون مشاركتهم في أنشطة اقتصادية منتجة. وثمة حواجز ثقافية كبيرة أيضاً تعوق مشاركة المرأة في الأنشطة الاقتصادية. ولتعزيز عامل هبات الفقراء، بما في ذلك النساء، تركز الخطة السادسة على تحسين الوصول إلى مياه الري والأسمدة والكهرباء والطرق الريفية والتمويل المؤسسي.

24- وفي إطار الخطة السادسة، سيجري اتخاذ خطوات محددة بالتعاون مع المجتمع الدولي لمواجهة الآثار السلبية لتغير المناخ. وسيجري تعزيز التعاون مع القطاع الخاص من أجل توصيل الخدمات الاقتصادية الحيوية مثل الكهرباء والطرق استناداً إلى إطار سياساتي وقانوني جيد التصميم. وستبني الحكومة أيضاً على السجل القوي لأوجه التعاون السابقة مع منظمات المجتمع المدني في توصيل الخدمات في مجال الصحة والتعليم والائتمان الصغري من أجل تحقيق مزيد من التقدم.

التنسيق والمواءمة

25- يواصل الصندوق الاضطلاع بدوره كشريك نشط في عمليات التنسيق بين الحكومة والمانحين. ويشارك بصفة منتظمة في منتدى بنغلاديش للتنمية ويتمتع بعضوية المجموعات الاستشارية المحلية - وهي هيئة التنسيق الرئيسية في البلد - المعنية بالزراعة والمياه. وقدم الصندوق مدخلات لوثيقة استراتيجية الحد من الفقر الثانية للحكومة وساند خطة الاستثمار القطرية التي أوضحت إطار الاستثمارات في مجال الزراعة والأمن الغذائي التابع للحكومة. ويسهم برنامج الفرص الاستراتيجية القطرية في هذا الهدف الخاص بخطة الاستثمار القطرية (انظر الذيل الثالث). ويمثل الصندوق أحد الأطراف الموقعة على إطار الأمم المتحدة للمساعدة الإنمائية للفترة 2012-2016 وقد حقق درجة جيدة في الاستبيان الذي أجرته لجنة المساعدة الإنمائية من حيث التنسيق والمواءمة.

26- ويحافظ الصندوق على عدد من الشراكات الاستراتيجية الطويلة الأجل مع فرادى المانحين. ففي القطاع الزراعي، يشارك الصندوق في تمويل المشروع الوطني للتكنولوجيا الزراعية مع البنك الدولي. وتشكل هولندا شريكاً قوياً في مشروع تنمية البنى الأساسية التسويقية في أقاليم شارلاند والمرحلة الرابعة من مشروع تنمية شارلاند والتوطين فيها. ويرتبط هذان المشروعان بروابط قوية مع العمليات الأخرى التي تمويلها الدانمرك في نفس المجال. وفي قطاع المياه، انضم الصندوق إلى مصرف التنمية الآسيوي في تمويل مشروع التنمية التشاركية لقطاع الموارد المائية على النطاق الضيق. وتشارك إسبانيا في تمويل مشروع تحسين سبل العيش والبنية الأساسية في هاور الذي جرى اعتماده مؤخراً. وفضلاً عن ذلك، يعمل الصندوق على نحو وثيق مع وزارة التنمية الدولية في المملكة المتحدة في قطاع التمويل الصغرى، حيث يعمل مشروع تمويل تنمية المشاريع وإنشاء الوظائف الذي تموله كل من مؤسسة بالي كارما-ساهاياك والصندوق إلى جانب البرنامج القطاعي لتعزيز الخدمات المالية لأغراض الحد من الفقر (الذي تموله وزارة التنمية الدولية في المملكة المتحدة).

ثالثاً - الدروس المستفادة من خبرة الصندوق في البلد

ألف - النتائج السابقة والأثر والأداء

27- في وقت الموافقة على برنامج الفرص الاستراتيجية القطرية في أبريل/نيسان 2006، كانت حافظة مشروعات الصندوق تتألف من ستة مشروعات ممولة بقروض واثنين ممولين بمنح. وبين هذا التاريخ ومايو/أيار 2011، أغلقت ثلاثة مشروعات ممولة بقروض ومشروعان مدعومان بمنح. وخلال نفس الفترة، بدأت أربعة مشروعات جديدة ممولة بقروض وثلاثة ممولة بمنح، مما زاد الحافظة الحالية لتصل إلى سبعة مشروعات ممولة بقروض وثلاثة بمنح.

28- وبلغت مخصصات موارد الصندوق لإقراض بنغلاديش في وقت برنامج الفرص الاستراتيجية القطرية لعام 2006 ما مقداره 49.5 مليون دولار أمريكي على مدار دورة الإقراض التي تمتد لثلاث سنوات من عام 2004 إلى 2006. وبعد مراجعة نظام تخصيص الموارد على أساس الأداء وتجديد موارد الصندوق من المانحين التي تمت بنجاح باهر، ازدادت المبالغ المخصصة لبنغلاديش لتصل إلى 103 مليون دولار أمريكي لدورة الإقراض 2010-2012.

29- وتوفر استقصاءات المشروعات أدلة على الأثر المتوقع من حيث تحسن سبل العيش وزيادة الدخل وتحسن الأمن الغذائي. ويورد الجدولان 1 و2 أمثلة على بعض المكاسب المتحققة في مجال الأمن الغذائي وسوء تغذية الأطفال.

30- وفيما يلي ملخص لنتائج برنامج الفرص الاستراتيجية القطرية لعام 2006:

- البرنامج الفرعي 1 - زيادة التكنولوجيات الزراعية المتاحة لصغار المزارعين: حيث نشرت المشروعات طائفة من التكنولوجيات الخاصة بمحصول الأرز، ومحاصيل أخرى، والدواجن، والماشية، والأسماك، يستفيد منها 1 073 000 شخص.

- البرنامج الفرعي 2 - زيادة وصول رواد الأعمال الريفيين إلى الأسواق والخدمات المالية: حيث ساهمت هذه المشروعات في بناء 484 كم من الطرق و47 سوقاً. ومنحت قروضاً بقيمة 9 000 مليون تاكا بنغالية لما مجموعه 531 000 مقترض.
- البرنامج الفرعي 3 - الابتكارات في مجال تطوير البنية الأساسية المناصرة للفقراء بما يعود بالفائدة على الفقراء المدقعين: قامت جمعيات المقاولين ببناء 66 كم من الطرق و47 سوقاً.
- البرنامج الفرعي 4 - زيادة وصول فقراء الريف إلى موارد الملكية المشتركة: فيخضع 160 مسطحاً مائياً للإدارة الأهلية. وتم الاتفاق مع وزارة الأراضي على تسليم 140 مسطحاً آخر.
- البرنامج الفرعي 5 - زيادة استفادة النساء من الفرص الاقتصادية: ففي جميع المجموعات التي أنشأتها المشروعات تقريباً، شكلت النساء الأغلبية واستفدن من الدعم المقدم لمشروعات الماشية ومصايد الأسماك وزراعة الخضروات.

الجدول 1

التغيرات في الأمن الغذائي

المشروع	المؤشر	التغيير	ملاحظات
مشروع تطوير تربية الأحياء المائية	انخفاض في متوسط طول فترة نقص الغذاء	14% (من 64 إلى 50%) المراقبة: لم يحدث تغير (70%)	بعد ست سنوات من التنفيذ
مشروع التنمية الزراعية لأصحاب الحيازات الصغيرة	نسبة الأسر التي أبلغت عن حدوث تحسن	44% (المراقبة: 29%)	بعد سبع سنوات من التنفيذ
مشروع التمويل الصغري والدعم التقني	نسبة الأسر التي أبلغت عن تحسن	8.5%	الأثر خلال فترة 4 سنوات من 2004 إلى 2008
مشروع التمويل الصغري للمزارعين الهامشيين وصغار المزارعين	نسبة الأسر التي أبلغت عن تحسن	8%	استقصاء منتصف المدة لقياس الأثر 2004-2008
مشروع الإدارة المجتمعية للموارد في سونامانج	نسبة الأسر التي أبلغت عن تحسن	أعضاء مجموعة مستعملي المسطحات المائية على مدار عامين، وأعضاء مجموعة المنظمات الأهلية على مدار ست سنوات 15% أعضاء المنظمات الأهلية 17%	مجموعة مستعملي المسطحات المائية على مدار عامين، وأعضاء مجموعة المنظمات الأهلية على مدار ست سنوات

سونامغانج - مؤشرات سوء التغذية لدى الأطفال

(النسبة المئوية للأطفال)

2010	2006	
47.9	56.7	سوء تغذية مزمن (الطول بالنسبة إلى العمر بانحراف معياري أقل من 2)
15.4	15.3	سوء تغذية حاد (الوزن بالنسبة إلى العمر بانحراف معياري أقل من 2)
54.6	58.6	نقص الوزن (الوزن بالنسبة إلى العمر بانحراف معياري أقل من 2)

المصدر: RIMS anchor indicator surveys, SCBRMP, Mitra Associates

باء - الدروس المستفادة

31- تولّد كم هائل من الدروس المستفادة من عمل الصندوق في بنغلاديش على مدار الثلاثين عاماً الماضية. بيد أن الرسالة الأساسية التي ظهرت تمثلت في أن أفضل سبيل لإفلات الفقراء من دوامة الفقر يتبدى عندما يتوفر لهم مزيج من البنية الأساسية صغيرة النطاق، والوصول إلى التكنولوجيا المكيّفة لتناسب مع أوضاعهم، والتمويل الصغري، والتدريب، في إطار نهج لسلسلة القيمة. ويورد تقرير إنجاز برنامج الفرص الاستراتيجية القطرية للفترة من 2006 إلى 2011 أكثر الدروس أهمية مقسمة حسب القطاع. ويرد أدناه موجزا بهذه الدروس.

32- ولا تزال التنمية الزراعية تمثل عنصراً حيوياً لضمان الأمن الغذائي وفرص العمل، في حين تتزايد أهمية توفير الدعم لدخول القطاع غير الزراعي لإيجاد فرص عمل في سبيل الحد من الفقر. وتوضح المشروعات الممولة من الصندوق أن التنمية الزراعية إلى جانب الحصول على الخدمات المالية وخدمات الإرشاد الزراعي الكافية يسهمان في توسيع نطاق أثر أي تكنولوجيا جديدة واستدامتها. ومن ثم، ينبغي توفير خدمات إرشاد زراعي متخصصة، يمكن تقديمها من خلال إدارة الإرشاد الزراعي أو القطاع الخاص. ومن شأن نهج سلسلة القيمة أن يكفل الإمداد بالمستلزمات وتوزيع الإنتاج اللازمين لتعزيز التكنولوجيا ومساعدة المزارعين وأصحاب المشروعات الصغرى في تحسين أرباحهم وتوليد الأعمال وفرص العمل.

33- ولا يزال التمويل الصغري، بما في ذلك الائتمان الصغري، عنصراً مهماً في فترة برنامج الفرص الاستراتيجية القطرية القادمة. فنهج مجموعات الدعم المتبادل إزاء الائتمان الصغري لا يحقق فوائد من حيث الحد من الفقر، ويتسم باستدامة أقل من النموذج الأكثر اعتياداً للتمويل الصغري في بنغلاديش. فعلى سبيل المثال، تلبي القروض الموسمية طلبات المزارعين، ولكنها تحتاج إلى متابعة وثيقة لضمان إعادة سداد القرض. وتتميز مؤسسات التمويل المتناهي الصغر باستعدادها لتوفير مثل هذه المتابعة بصورة أفضل من المصارف التجارية. وتمثل المدخرات ومنتجات التأمين موارد مهمة للتواكب مع الصدمات المالية والطبيعية.

- 34- وحقق تطوير البنية الأساسية الصغيرة النطاق، ولا سيما إنشاء الأسواق الريفية وطرق الاتصال، أثراً مذهباً على الاقتصاد المحلي وفرص العمل. فقد ازداد حجم التجارة بصورة كبيرة في غضون فترة زمنية قصيرة، وانخفضت تكاليف النقل إلى النصف وارتفعت الأجور المحلية إلى الضعف مع ازدياد الطلب على العمالة. وارتفعت الأسعار مع ازدياد الطلب عندما بدأ يتقاطر مشتررون من مناطق بعيدة.
- 35- إدارة الموارد الطبيعية والمصايد السمكية الأهلية. أثبتت العمليات التي تجمع بين هذين الجانبين نجاحها في مجال الحد من الفقر. فمن شأن الإيجارات الطويلة الأجل الأمانة للمصايد السمكية الأهلية أن تساعد الأسر العاملة في مجال صيد الأسماك على الانتقال من الفقر إلى الرخاء، كما ظهر في مشروع الإدارة المجتمعية للموارد في سونامانج. وعلى الرغم من الدعم المقدم من وزارة الأراضي، تعد عملية نقل المسطحات المائية إلى الإدارة المجتمعية عملية شاقة وطويلة، وقد تتطلب الدعم من الوكالات الدولية. ويساعد عقد انتخابات منتظمة بالاقتراع السري على ضمان استمرار مساهلة قادة مجموعات صيد الأسماك أمام الأعضاء.
- 36- تمكين المرأة. يسهم الاعتماد على جمعيات المقاولين كبديل للمقاولين التجاريين لبناء الأسواق والطرق في إنشاء الوظائف وتحسين المهارات، ويوفر المال للنساء لشديدات الفقر، ويقوي اعتزازهن بذاتهن. وكان للتدريب التقني وتدريب المهارات في القطاع الزراعي أثر محدود على النساء إذ غالباً ما يسيطر الرجال على إدارة الأنشطة الزراعية. ولا تزال صلاحية اتخاذ القرار بالنسبة للنساء تمثل تحدياً هائلاً. فعلى الرغم من مشاركة النساء كعضوات في مجموعات التمويل الصغرى، فإن المزايا التي يحصلن عليها تظل محدودة حيث يهيمن الرجال على اتخاذ القرارات الرئيسية.

رابعاً - الإطار الاستراتيجي القطري للصندوق

ألف - ميزة الصندوق النسبية على الصعيد القطري

- 37- اكتسب الصندوق كفاءات محددة من واقع اشتراكه في عدد من القطاعات.
- 38- فقد وردت مسألة تطوير البنية الأساسية في 16 مشروعاً من أصل 27 مشروعاً ممولاً من الصندوق، ونُفذت بالتوازي مع أنشطة أخرى لتنمية سبل العيش. وتعمل المشروعات الممولة من الصندوق على إشراك المجتمعات المحلية في تطوير البنية الأساسية من خلال جمعيات المقاولين التي تضطلع ببناء الطرق والأسواق وصيانتها ومن خلال لجان إدارة الأسواق التي تتناول مسألة تطوير الأسواق.
- 39- ودأب الصندوق على دعم مصايد الأسماك الداخلية في المياه المفتوحة على مدار أكثر من 22 عاماً، وطلق يتابع التقدم الذي تحرزته الجماعات الأهلية التي أنشأتها مشروعات سابقة. وقد ساهمت هذه الخبرة، إلى جانب الدراسات الطويلة الأجل التي أجريت في منطقة مشروع سونامانج (وهي تمثل حالياً أكبر مبادرة للمصايد السمكية الأهلية في البلد) في تزويد الصندوق بالأدوات اللازمة لتوسيع نطاق هذا النهج بنجاح.
- 40- ولطالما جاء الوصول إلى الأسواق في بؤرة تركيز معظم المشروعات المدعومة من الصندوق. فمع توفير الاستثمارات المادية في الطرق والأسواق، طورت الأسواق "البرمجيات" اللازمة، أي الأسواق الريفية المنظمة والمنتجين والتجار المحليين القادرين على الاتصال بالأسواق الأعلى مستوى. وقد أحرزت المشروعات التي

أجريت مؤخراً تقدماً مشجعاً في اعتماد نهج قائم على سلسلة القيمة لتنمية قطاعات فرعية محددة، يمكن أن تكون ذات قيمة في المشروعات المستقبلية.

- 41- ولا يزال الائتمان الريفي الصغري أحد الموضوعات الرئيسية في 21 من أصل 27 مشروعاً. واكتسب الصندوق خبرة واسعة عن طريق العمل مع مؤسسات إقراض مختلفة واختبار طرائق إقراض مختلفة مثل نظم التجزئة والجملة ونظم المجموعات الأهلية. وخرجت المشروعات أيضاً بابتكارات مهمة مثل استخدام نظم التأمين والإقراض الموسمي. وتُظهر التجربة أن الائتمان الصغري يمكن أن يكون أداة بالغة القوة للحد من الفقر عند ربطه ببناء القدرات والوصول إلى التكنولوجيا والأسواق. ويمثل الصندوق إحدى الجهات المانحة القليلة التي لا تزال نشطة في هذا القطاع، ولا يزال يقدم مساهمات مهمة من حيث النهج الابتكارية.
- 42- التمايز بين الجنسين. نجح الصندوق في تمكين النساء المعدمات من خلال تدريبهن على المهارات في إطار أنشطة البنية الأساسية ذات الصلة بجمعيات المقاولين. وصمم الصندوق نهجاً ناجحاً عن طريق مساعدة المجموعات التابعة لجمعيات المقاولين على الاستفادة من التمويل الصغري والتدريب على المهارات. وبدأت النساء في ممارسة أنشطة مدرة للدخل وتمكن من الاستثمار في مشروعات صغيرة، معظمها في مجال المحاصيل والماشية. وثمة اعتراف عالمي بأن نموذج بنغلاديش في إنتاج الطيور⁴ يمثل طريقاً لإفلات النساء الفقيرات من دائرة الفقر.

باء - الأهداف الاستراتيجية

- 43- سيدعم برنامج الفرص الاستراتيجية القطرية استراتيجية الحكومة للتنمية الريفية، ولا سيما هدف الخطة السادسة المتمثل في تنويع الزراعة من أجل تحقيق إنتاج ذي قيمة مضافة عالية لتشجيع الإنتاج التجاري وزيادة الدخل الزراعي. وسوف تستوجب المساهمة المحددة المقدمة من الصندوق تعزيز سبل عيش تجارية أكثر ومجزية أكثر لصغار المنتجين الريفيين - سواء المزارعين أو الصيادين.
- 44- ويتوافق برنامج الفرص الاستراتيجية مع الإطار الاستراتيجي للصندوق للفترة 2011-2015، الذي ينظر إلى زراعة الحيازات الصغيرة باعتبارها مشروعاً مربحاً يتصل بالأسواق وسلسلة القيمة، ويتضمن المجالات المواضيعية التالية: (1) التكيف مع تغير المناخ وتخفيف أثره؛ (2) الوصول الآمن إلى الموارد الطبيعية؛ (3) الاندماج في سلاسل القيمة من خلال أسواق تنافسية للمدخلات والمنتجات؛ (4) تنمية المشروعات الريفية؛ (5) تحسين التكنولوجيات الزراعية؛ (6) الخدمات المالية الشاملة. ويشدد برنامج الفرص الاستراتيجية القطرية على أهمية مراعاة اعتبارات التمايز بين الجنسين من خلال التركيز على التمكين الاجتماعي والاقتصادي للمجموعات المهمشة، بما في ذلك النساء الفقيرات.
- 45- ويتضمن برنامج الفرص الاستراتيجية القطرية لبنغلاديش لعام 2012 الأهداف الاستراتيجية التالية:

- 46- الهدف الاستراتيجي 1: تحسين تكيف سبل عيش السكان الفقراء في المناطق المعرضة للخطر لمواجهة تغير المناخ. تأتي بنغلاديش ضمن أكثر البلدان تعرضاً لمخاطر آثار تغير المناخ. ومن ثم، يتمشى هذا الهدف مع هدف الحكومة المعلن المتمثل في دعم المجتمعات المحلية وسكان المناطق الريفية من أجل

⁴ يعمل نموذج إنتاج الطيور في بنغلاديش على تعزيز التخصص بين صغار منتجي الطيور إلى معامل تفرخ صغيرة، وتربية صغار الأفراخ، وتربية الطيور، وعمال تربية الطيور، بغية زيادة كفاءة قطاع أصحاب الحيازات الصغيرة من الطيور وعوائده.

تعزير صمودها في المناطق شديدة التعرض للمخاطر، مثل مناطق الحزام الساحلي، التي تسكن فيها أعداد كبيرة من السكان الفقراء الذين يمكن أن يصبحوا "لاجئين بسبب تغير المناخ". وستعمل المشروعات على تحسين الصمود أمام تغير المناخ عن طريق: (أ) الاستثمار في البنية الأساسية لحماية السكان وسبل عيشهم (مثل إنشاء مأوي مقاومة الرياح الموسمية ومصاطب للفيضان) والصمود أمام سوء الأحوال الجوية (مثل الطرق المغمورة)؛ (ب) وتعزيز سبل عيش قابلة للاستمرار للسكان الذين يعيشون في المناطق المعرضة للخطر، مثل الأنشطة القائمة على الأسماك (على سبيل المثال، برك الأسماك الساحلية)، وأنواع المحاصيل التي تحتل الملوحة والفيضانات (مثل الأرز وغيره من المحاصيل الأساسية)، وتأمين الوصول إلى الأراضي الساحلية التي غمرها الطمي حديثاً.

الهدف الاستراتيجي 2: استفادة صغار المنتجين ورواد الأعمال من تحسن سلاسل القيمة وتعزيز الوصول إلى الأسواق عن طريق (أ) تطوير الطرق الريفية والبنية الأساسية للأسواق؛ (ب) بناء مؤسسات سوقية مستدامة؛ (ج) تشجيع التكنولوجيا الابتكارية بما يسمح بإنتاج يتسم بالكفاءة على الرغم من القيود الطبيعية (الملوحة، التشبع بالماء، وما إلى ذلك) لتلبية الطلب السوقي؛ (د) توسيع نطاق الخدمات المالية التي يحركها الطلب؛ (هـ) تمكين المنتجين من اكتساب المعرفة والمهارات اللازمة للوصول إلى أسواق المدخلات والمخرجات. ومن شأن نهج سلسلة القيمة أن يدعم الإنتاج التجاري لزراعة الحيازات الصغيرة وفقاً للخطة الخمسية السادسة للحكومة. ويعمل كذلك على تشجيع زيادة إنتاجية الأراضي والعمالة - سواء لضمان الأمن الغذائي الوطني أو لزيادة الدخل الريفي. وسيشجع المنتجون على تنويع إنتاجهم إلى محاصيل أعلى قيمة، وتلبية الطلب المتزايد على الخضروات والفواكه واللحوم والأسماك والألبان بغية تعزيز دخلهم.

الهدف الاستراتيجي 3: تمكين الفئات المهمشة، بما في ذلك النساء الريفيات الفقيرات، اقتصادياً واجتماعياً. تستحق النساء الريفيات الفقيرات إيلائهن اهتماماً خاصاً نظراً لدورهن الحيوي داخل أسرهن وفي الأنشطة الاقتصادية على مستوى القرية. وسيجري دعم النساء من خلال: (أ) توسيع نطاق نهج جمعيات المقاولين من أجل توليد فرص العمل؛ (ب) تعزيز عمل المرأة لحسابها الخاص في المشروعات الريفية/الزراعية مثل مزارع الدواجن؛ (ج) بناء القدرات والمهارات بغية تحسين فرص العمل على المستوى المحلي وفرص الحصول على وظائف ذات أجور أفضل من خلال العمل بالخارج؛ (د) تشجيع المشاركة في صنع القرار على جميع المستويات، بما في ذلك إدارة المشروعات، من خلال زيادة الوعي والمناصرة وعن طريق تجريب نظام الحصص.

جيم - فرص الابتكار وتوسيع النطاق

49- يهدف الصندوق إلى توليد ابتكارات ناجحة في بنغلاديش والعمل مع الحكومة على توسيع نطاقها، حبذا على المستوى الوطني، سعياً إلى الحد من الفقر. وسيضمن توسيع النطاق العمل مع شركاء حاليين مثل الوكالات المنفذة (الإدارة الهندسية للحكومة المحلية ومؤسسة بالي كارما-ساهاياك ووزارتي المالية والزراعة) والمجتمع البحثي. وسيستخدم نهج أفقي في مشروعات المتابعة، فعلى سبيل المثال سيجري تكرار عناصر مشروع تنمية البنى الأساسية التسويقية في أقاليم شارلاند في مناطق أخرى. وقد يلزم إجراء توسيع نطاق رأسي للتكنولوجيات الجديدة، مثل التقنيات الزراعية. وسيمثل إيجاد شركاء مناسبين وطرائق مناسبة لا سيما على مستوى السياسات أهمية حيوية لبدء التغيير.

50- ولن يقتصر الاعتماد على الابتكارات المحلية، بل ستستلهم أفكار الممارسة الجيدة والتكنولوجيات من خارج البلد أيضاً. وسيؤدي الرصد والتقييم وتبادل المعرفة دوراً رئيسياً (كما هو موضح أدناه). ويجوز أن ينظر الصندوق أيضاً في إعداد مذكرات لتوسيع النطاق من أجل توجيه اهتمام صانعي السياسات إليها. ويرد أدناه بعض الأمثلة على فرص توسيع النطاق في البلد.

- **البنية الأساسية.** تُضطلع كل من الإدارة الهندسية للحكومة المحلية والمنظمات غير الحكومية بعمل هائل حالياً من حيث إنشاء طرق خرسانية مقاومة للفيضانات ومنازل ذات خرسانة خاصة لتحمل العواصف. ويمكن أن تُستخدم هذه التكنولوجيا في أماكن أخرى مشابهة.
- وثمة نقص كبير في استخدام **الطاقة المتجددة** نظراً لنقص الأراضي (لأغراض الغاز الحيوي) والموارد (لأغراض الطاقة الشمسية). وسوف تُستكشف الشراكات مع الوكالات الرائدة في مجال الطاقة المتجددة
- لا سيما شراكة الطاقة للجميع (E4ALL) مع منظمة التنمية الهولندية، ومصرف التنمية الآسيوي، ومصرف معهد قروض إعادة التعمير (KfW).
- وتجري حالياً إدارة **الموارد المجتمعية** من خلال مشروع الإدارة المجتمعية للموارد في سونامغانج ومشروع تحسين البنى الأساسية وسبل العيش في إقليم هاور. وسيحقق توسيع نطاق ترتيبات الشراء الإيجاري الحالية من خلال مشروع تحسين البنى الأساسية وسبل العيش في إقليم هاور الذي اعتُمد مؤخراً. ويجري ترويج المشروع على نطاق وطني.
- **وتتطوي التكنولوجيا الزراعية**، بما في ذلك الأنواع المعدلة للتكيف مع تغير المناخ والأنواع المحسنة من أصبغيات الأسماك، على إمكانات كبيرة في المناطق الريفية في بنغلاديش. ومن شأن تشجيع الوكالات الإنمائية للصلوات بين البحوث الزراعية والمشروعات الاستثمارية أن يسهم في دعم توسيع نطاق النتائج الناجحة.
- ويجري اختبار **قنوات تسويق** وترتيبات مؤسسية جديدة، مثل لجان إدارة الأسواق في مشروع تنمية البنى الأساسية التسويقية في أقاليم شارلاند، لتوسيع النطاق في إطار مشروع جديد. ومن المتوقع أن تؤدي تكنولوجيا المعلومات والاتصالات دوراً متزايداً في مجال الأسواق وستمثل أحد مكونات المشاريع المستقبلية.
- وتَحَقَّقت مسألة **التمكين الاقتصادي للمرأة** في بعض المشروعات عن طريق إنشاء أقسام خاصة للنساء في الأسواق. والآن، أصبح من المهم إيجاد سبل لتعزيز مركز النساء التاجرات في لجان الأسواق والهيئات الإدارية. ويمكن اختبار تطبيق نظام حصة النساء لقياس مدى مقبولية ذلك لدى المجتمع.

دال - استراتيجية الاستهداف

51- ستشمل مجموعة الصندوق المستهدفة السكان الذين يعيشون في فقر مدقع وأولئك الذين يعيشون في فقر معتدل.⁵ وستبدأ استراتيجية الاستهداف على المستوى الجغرافي عن طريق تحديد مناطق الفقر ثم تطبيق معايير لقياس احتياجات الأسر، بما في ذلك إمداداتها الغذائية وما تمتلكه من موجودات. وستحدد المجموعة

⁵ تعيش الأسر شديدة الفقر تحت خط الفقر الأدنى، في حين يعيش السكان متوسطو الفقر تحت خط الفقر الأعلى. وتستند خطوط الفقر إلى حساب تكلفة الاحتياجات الأساسية. فتكلفة سلة من 11 بنداً غذائياً توفر 2 122 كيلو سعر حراري لكل فرد كل يوم هي إجمالي إنفاق أسرة في خط الفقر الأدنى، في حين تمثل إنفاق الغداء لأسرة في خط الفقر الأعلى.

المستهدفة وفقاً لنوع المشروع. فعلى سبيل المثال، يمكن أن يعود أحد مشروعات تطوير البنية الأساسية بالفائدة على الفقراء المدقعين، ولا سيما النساء من خلال نهج جمعيات المقاولين، ومستخدمين آخرين للبنية الأساسية في المنطقة المستهدفة. وسوف يستهدف تطوير سلاسل القيمة الفئات التالية: (1) المزارعين غير الملاك والمزارعين الهامشيين؛ (2) صغار المزارعين ورواد الأعمال الريفيين. وسيستخدم في تحديد المشاركين في المشروع عاملان هما توفر موجودات مثل الأراضي والحصول على الائتمان. وستستخدم آلية التقييم الريفي التشاركية والأدوات المشابهة في ضمان شمول الأطفال والسكان الأصليين. وسيعمل برنامج الفرص الاستراتيجية القطرية لعام 2012 على مواصلة استخدام نهج الاستهداف الناجح المستخدم في برنامج عام 2006.

هاء - الصلات السياساتية

- 52- يرد أدناه إطار عام للصلات السياساتية للأهداف الاستراتيجية الخاصة ببرنامج الفرص الاستراتيجية القطرية.
- 53- بالنسبة للهدف الاستراتيجي 1 الذي يتناول مسألة الصمود أمام تغير المناخ، سيعمل الصندوق وشركاؤه على دعم سياسات ترمي إلى زيادة مشاركة مؤسسات الحكومة المحلية في توفير البنية الأساسية الريفية وصيانتها. وسيجري التكليف بدراسات لتوثيق مدى مشاركة هذه المؤسسات في توفير البنية الأساسية، وتعلم الدروس المستفادة من النهج المعتمدة. وتتناول مجموعة ثانية معنية بقضايا السياسات المتصلة بهذا الهدف القوانين واللوائح التي تدعم الوصول الآمن للمساحات المائية عن طريق جماعات الصيادين.
- 54- وبالنسبة للهدف الاستراتيجي 2 الذي يتناول سلاسل القيمة المحسنة، سيعمل الصندوق وشركاؤه على حشد التأييد لصالح السياسات التي تمكن المنتجين وصغار التجار من الاضطلاع بدور أكبر في إدارة الأسواق الرسمية وغير الرسمية. وسيواصل الصندوق، إلى جانب الجهات المانحة الأخرى، تشجيع إجراء تحسينات في البيئة التنظيمية لمؤسسات التمويل الصغرى من أجل تيسير توفير خدمات مستدامة للفقراء.
- 55- وبالنسبة للهدف الاستراتيجي 3 الذي يركز على تمكين المجموعات المهمشة، سيسهم الصندوق إلى جانب إحدى المؤسسات الشريكة المحلية في تصميم لوائح تجريبية تمكن المجموعات المحرومة من المشاركة في هيئات صنع القرار على مستويات مختلفة، وذلك من خلال نظام حصص محددة على سبيل المثال.

خامساً - إدارة البرنامج

ألف - متابعة برنامج الفرص الاستراتيجية القطرية

- 56- سيجري تتبع مسار التقدم في تنفيذ برنامج الفرص الاستراتيجية القطرية باستخدام المؤشرات القائمة في إطار نتائج الفرص الاستراتيجية القطرية. وتعمل مؤشرات النتائج على الإبلاغ بنتائج محددة مثل عدد الأشخاص المستفيدين من البنية الأساسية المقاومة لتغير المناخ وزيادة الإنتاج ومبيعات المنتجات الريفية. وتوضح مؤشرات مراحل الأداء المخرجات المباشرة من قبيل كم البنية الأساسية التي تم إنشاؤها وأعداد المنتجين

المدرّبين على استخدام التكنولوجيا. وسيجري استقاء البيانات من نظم الرصد والتقييم المستخدمة في المشروعات.

57- وستقوم إدارة العلاقات الاقتصادية بالتعاون مع الصندوق عمليات الاستعراض السنوي لبرنامج الفرص الاستراتيجية القطرية. وسيضمن التقرير المرحلي السنوي معلومات عن قضايا إدارة الحافظة، والتقدم الكلي الذي تم تتبعه النتائج المجمع وجدول نظام إدارة النتائج والأثر، والتقدم المحرز في متابعة المشروعات وأنشطة المشورة السياسية وإدارة المعرفة وعملية بناء القدرات بوجه عام التي يجري تنفيذها على المستوى القطري. وستتناول إدارة العلاقات الاقتصادية مناقشة النتائج مع الصندوق وأصحاب المصلحة الآخرين. وسيعقد الصندوق والحكومة استعراض منتصف المدة للبرنامج في عام 2015 لإدخال أي تعديلات ضرورية على برنامج الفرص الاستراتيجية القطرية تجاوباً مع الدروس أو الأولويات الناشئة.

باء - إدارة البرنامج القطري

58- سيواصل الصندوق الإشراف المباشر على مشروعاته في بنغلاديش، وتقديم دعم التنفيذ من أجل تعزيز تنفيذ البرنامج وبناء قدرات أفرقة إدارة المشروع. وسيمثل التنسيق بين المؤسسات الشريكة المختلفة مسؤولية رئيسية لمكتب التمثيل القطري. وفي الوقت الحالي، يتألف فريق التمثيل القطري من موظف برنامج قطري فقط، غير أنه من المنتظر أن يضاف إلى الفريق اختصاصي في إدارة المعرفة.

59- وسيواصل الصندوق دعم إدارة الشؤون المالية والتوريد لضمان امتثال المشروعات التام للإجراءات واعتمادها أفضل الممارسات، مع تجنب تأخر التنفيذ. وبوجه عام، تعتمد المشروعات قواعد التوريد العامة ما لم تتعارض مع المبادئ التوجيهية للتوريد المعمول بها في الصندوق، فإن حدث ذلك يؤخذ بالقواعد التوجيهية. ولا تصنف أي من المشروعات الحالية تحت فئة "معرضة للمخاطر"، ومع ذلك سيواصل الصندوق تحسين التصنيفات الواردة في تقارير حالة المشروع.

جيم - الشراكات

60- سيواصل برنامج الفرص الاستراتيجية القطرية لعام 2012 البناء على الشراكات الفعالة التي تجمع بينه وبين الحكومة (من خلال إدارة العلاقات الاقتصادية) ووزاراتها ووكالاتها (بما في ذلك، الإدارة الهندسية للحكومة المحلية ومؤسسة بالي كارما-ساهاياك ووزارتنا الموارد المائية والزراعة)؛ والوكالات المانحة؛ والمجتمع المدني. وستنشد شراكات وترتيبات تعاون جديدة مع القطاع الخاص ولا سيما من خلال المشروعات التي تعتمد نهج سلسلة القيمة. وستخاطب مراكز تفكير مثل المعهد الدولي لبحوث السياسات الغذائية لأغراض التعاون على مستوى السياسات.

61- ويمثل تغير المناخ أولوية لعدد من المانحين؛ وعليه، سيقوم الصندوق بالتعاون مع هولندا في تمويل المرحلة الرابعة لمشروع تنمية أقاليم شارلاند والتوطين فيها، ومع إسبانيا في تمويل مشروع تحسين البنى الأساسية وسبل العيش في إقليم هاور (تتناول جميع المشروعات لآثار تغير المناخ).

- 62- ويُقدّم دعم سلسلة القيمة أيضاً في إطار مشروع تنمية البنى الأساسية التسويقية في أقاليم شارلاند ومشروع تحسين البنى الأساسية وسبل العيش في إقليم هاور والمشروع الوطني للتكنولوجيا الزراعية، الذي يشارك البنك الدولي في تمويله. وسيعمل التركيز على تحسين الوصول إلى التكنولوجيات على تعزيز الشراكات مع وزارة الزراعة ومؤسسة بالي كارما-ساهاياك (من خلال توفير التكنولوجيات الزراعية إلى جانب الائتمان). وتتيح خطة الاستثمارات القطرية فرصاً واعدة للعمل مع المانحين في القطاع الزراعي. ويهتم الصندوق أيضاً بمواصلة المشاركة في تمويل المشروعات مع البنك الدولي، وسيعمل على استكشاف الفرص مع الجهات المانحة الأخرى مثل الوكالة الدانمركية للتنمية الدولية. ويوفر الصندوق حالياً منحاً بحثية صغيرة لوكالات البحوث الزراعية الدولية (المعهد الدولي لبحوث الأرز والمركز العالمي للأسمك)، التي تعمل بالتعاون مع معاهد البحوث الوطنية (مركز بنغلاديش لبحوث الأرز، ومعهد بنغلاديش للبحوث الزراعية، ومعهد بنغلاديش لبحوث المصايد السمكية) على إنتاج تكنولوجيات لكي تستخدمها المشروعات الممولة من الصندوق وعلى نطاق أكثر اتساعاً. وستستبقى هذه الشراكات خلال فترة البرنامج، مع التركيز على تصميم تكنولوجيات جديدة مهيئة للتكيف مع تغير المناخ.
- 63- وتمثل المنظمات غير الحكومية جزءاً لا يتجزأ من معظم المشروعات الممولة من الصندوق، وتتميز بفعاليتها في توصيل الخدمات على مستوى القاعدة للفقراء. وتعمل المشروعات الممولة من الصندوق في الوقت الحالي مع أكثر من 100 منظمة غير حكومية تعمل أساساً في مجال التمويل الصغري. وتدير مؤسسة بالي كارما-ساهاياك معظم هذه المنظمات.

دال - الاتصالات وإدارة المعرفة

- 64- تمثل الاتصالات وإدارة المعرفة عنصراً رئيسياً في برنامج الصندوق في بنغلاديش. ويتمثل الهدف منها في نشر الدروس المستفادة على جميع المشروعات والمؤسسات وصانعي السياسات والتمكين من تغذية الصندوق بالمعلومات ذات الصلة. وسيجري تعزيز إدارة المعرفة في إطار البرنامج القطري عن طريق تعيين اختصاصي لإدارة المعرفة في مكتب التمثيل القطري. وسيعمل الاختصاصي مع موظف البرنامج القطري على تعزيز الدعم الحالي لنظام الرصد والتقييم في المشروع.
- 65- وسيواصل إصدار نشرة إخبارية باللغتين البنغالية والإنكليزية باعتبارها أداة فعالة لنشر المعلومات. وسيؤدي الموقع الإلكتروني الجديد، IFADAsia، دوراً محورياً في تبادل المعرفة داخل البلد وخارجه. وسيتحول مجال التركيز من نشر التجارب الخاصة بالصندوق إلى تحديد الابتكارات والممارسات الجيدة والممارسين المحتملين. وستنظم حلقات عمل لتبادل المعرفة بشأن موضوعات محددة، ولا سيما فيما يتعلق بالقضايا الناشئة عن المشروعات التي تم إنجازها بغية تطبيق الدروس المستفادة في المشروعات الجديدة وإرشاد السياسات. وفضلاً عن ذلك، سيستمر موظفو المشروع في المشاركة في فعاليات التعلم الإقليمية التي ينظمها الصندوق وشركاؤه الدوليون.
- 66- وستعتمد إدارة المعرفة على المعلومات والأدلة القائمة في النظم القوية لرصد وتقييم المشاريع. وسيجري الحفاظ على الإنجازات الهائلة التي تحققت في الآونة الأخيرة من حيث حجم وجودة البيانات التي تم إنتاجها. ومن المتوقع أن يؤدي إنشاء وحدات لرصد وتقييم المشروعات في المشروعات المصممة حديثاً إلى

إنتاج معلومات بصورة منهجية عن نتائج المشروعات وأثرها على عملية التعلّم المستمر خلال مرحلة التنفيذ بما من شأنه أن يسمح بإجراء تعديلات في عمليات المشروعات لتحقيق أعظم أثر. وسيجري اختبار أدوات جديدة مثل أداة تقييم الفقر المتعدد الجوانب التي صُممت بتمويل من مبادرة تعميم الابتكار، وذلك بهدف تحسين قياس الأثر.

هاء - إطار التمويل بموجب نظام تخصيص الموارد على أساس الأداء

67- سيغطي البرنامج القطري دورتين لنظام تخصيص الموارد على أساس الأداء في الفترة 2013-2015 والفترة 2016-2018. واستنادا إلى درجات النظام الحالي ومعاييره، فمن المفترض أن يظل تمويل الصندوق عند نحو 103 مليون دولار أمريكي للفترة 2013-2015. ويوضح الجدول 3 كيفية اشتقاق المبالغ المخصصة لبنغلاديش. وتقسّم المبالغ المخصصة على أربعة قروض تصرف على مدار ست سنوات لتصميم مشروعات ذات حجم معقول. ومن شأن ذلك أن يتيح تجريب الأنشطة وتوسيع نطاقها مع احتواء تكاليف الإشراف والتصميم.

الجدول 3

حساب المخصصات بموجب نظام تخصيص الموارد على أساس الأداء للسنة الأولى من برنامج الفرص الاستراتيجية القطرية

السنة الأولى من برنامج الفرص الاستراتيجية القطرية	المؤشرات	درجات القطاع الريفي
4.13	الإطار السياسي والقانوني للمنظمات الريفية	ألف (1)
3.63	الحوار بين الحكومة والمنظمات الريفية	ألف (2)
3.19	الوصول إلى الأراضي	باء (1)
3.69	الوصول إلى مياه الزراعة	باء (2)
3.83	الاستفادة من البحوث الزراعية وخدمات الإرشاد الزراعي	باء (3)
4.50	الظروف التمكينية لتطوير الخدمات المالية الريفية	جيم (1)
3.75	مناخ الاستثمار للأعمال التجارية الريفية	جيم (2)
3.67	الوصول إلى أسواق المستلزمات والمنتجات الزراعية	جيم (3)
5.25	الحصول على التعليم في المناطق الريفية	دال (1)
4.00	التمثيل	دال (2)
3.50	تخصيص وإدارة الموارد العامة لأغراض التنمية الريفية	هاء (1)
2.94	المساءلة والشفافية والفساد في المناطق الريفية	هاء (2)
153.67	مجموع الدرجات المجمعة	
3.84	متوسط الدرجات المجمعة	
5	تصنيف المشروعات المعرضة للمخاطر	
3.48	تصنيف تقديرات السياسات والمؤسسات القطرية	
12 755	الدرجة القطرية	
39 335 727	المخصصات السنوية (بدولارات الولايات المتحدة)	

ملحوظة: جميع الأرقام يجري تحديثها سنوياً. آخر بيانات قدمت للدورة الرابعة والثلاثين لمجلس المحافظين في عام 2011.

68- جرى تحديث درجات نظام تخصيص الموارد على أساس الأداء بعد عقد اجتماع مشاورات قُطرية في أكتوبر/تشرين الأول 2010. واستُخدم متغيران رئيسيان للأداء على مستويي المشروع والقطاع الريفي وهما: (1) تصنيف المشروعات المعرضة للمخاطر؛ (2) تقييم القطاع الريفي. ولا توجد حالياً أي مشروعات مصنفة على أنها معرضة للمخاطر، وسجل تقييم القطاع الريفي 3.84. ولا يزال الأداء في بعض المجالات أضعف من المتوسط مما يتطلب الاهتمام به. ويشمل ذلك مؤشرات الوصول إلى الأراضي (باء(1))، والمساءلة والشفافية والفساد في المناطق الريفية (هاء(2)). وتستعرض المبالغ المخصصة وفقاً لنظام تخصيص الموارد على أساس الأداء سنوياً، ويعتمد الاستعراض على عدد من المتغيرات منها برنامج الإقراض الكلي للصندوق وتوفر الموارد. ومن ثم، فمن الممكن أن تزداد أو تقل الالتزامات السنوية للصندوق بصورة كبيرة عن المبلغ الحالي. ويبين الجدول أدناه الأثر المحتمل لأداء المشروعات والقطاعات على المخصصات السنوية وفقاً لمجموعة من السيناريوهات الإشارية (الجدول 4).

الجدول 4

العلاقة بين مؤشرات الأداء ودرجة تقييم البلد

النسبة المئوية لتغيُّر مخصصات البلد بموجب نظام تخصيص الموارد على أساس الأداء عن السيناريو الأساسي	درجة تقييم أداء القطاع الريفي (0.3 -/+)	تقييم المشروعات المعرضة للمخاطر (1 -/+)	سيناريو التمويل
-23%	3.54	4	سيناريو افتراضي منخفض
0%	3.84	5	سيناريو أساسي
26%	4.14	6	سيناريو افتراضي مرتفع

واو - المخاطر وإدارة المخاطر

69- حُدد عدد من المخاطر لفترة البرنامج القُطري القادمة. ويشكل الخطر الأول - أثر الكوارث الطبيعية - أشد المخاطر، نظراً لما ينطوي عليه من إمكانية تدمير الحياة والاستثمارات. واحتمالات وقوع هذا الخطر مرتفعة. وتشمل تدابير التخفيف إجراء تقييم حذر لضمان وجود بنية أساسية وترتيبات صيانة ملائمة. وتوفر الخبرة القائمة في إطار المشروعات الحالية والسابقة خيارات تخفيف كثيرة.

70- ويتصل الخطر الثاني بالتكنولوجيا الزراعية، حيث يمكن ألا تكون متوفرة على نحو كافٍ لدعم سلاسل القيمة والتنمية الزراعية. واحتمالات وقوع هذا الخطر متوسطة إلى منخفضة. ويجري التصدي له بصورة أساسية عن طريق دمج البحوث في تصميم المشروعات وتبادل المعلومات بصورة فعالة مع الوكالات والبرامج البحثية على المستويين الوطني والدولي.

71- ويتمثل الخطر الثالث في احتمال عدم تحقق فرص الأسواق على النحو المنتظر. واحتمالات وقوع هذا الخطر متوسطة. وسيعمل الصندوق على إسداء النصح للحكومة بشأن السياسات الوطنية التي يمكن أن تؤدي إلى تشوية الأسواق، غير أن هذا التوجيه لا يحقق سوى أثر محدود. ومن شأن البرامج التي تعزز من سلاسل القيمة أن تسهم في تخفيف المخاطر المحتملة وحجمها من خلال إجراء تحليل حذر لسلاسل القيمة والأسواق عند تحديد أنواع الاستثمارات.

72- أما المجموعة الرابعة من المخاطر فتتعلق بضعف أداء الوكالات المنفذة، بما في ذلك فسادها. واحتمالات حدوث هذا النوع من المخاطر متوسط إلى مرتفع. وتصنف بنغلاديش كأحد البلدان ذات معدلات الفساد المرتفعة (في عام 2011، جاء ترتيبها 120 من بين 182 بلداً وسجلت 2.7 درجة على مؤشر مفاهيم الفساد)⁶، على الرغم من التحسينات التي أجريت خلال السنوات الأخيرة. وسيضطلع الصندوق بإدارة هذه المخاطر باعتماد عمليات تعمل على إشراك العملاء وتتسم بالشفافية. ويتسم تصميم المشروع بأنه قائم على الطلب ويجري اختيار الوكالات المنفذة بعناية على أساس قدراتها وسجل إنجازاتها في تنفيذ المشروعات. وسيأتي دعم بدء التشغيل والتنفيذ مكملاً للإشراف السنوي. ويكفل تطبيق نظام مستمر من الضوابط والموازن من خلال التمثيل القطري للصندوق وجلسات الإفادة المنتظمة بين مديري المشروعات ومدير البرنامج القطري. وجرى تقييم المبادئ التوجيهية الوطنية للتوريد لضمان توافقها مع سياسة التوريد في الصندوق. وفضلاً عن ذلك، تعمل بعثات الإشراف التابعة للصندوق على التأكد من الامتثال لقرارات التوريد في المشروعات بصفة منتظمة. ويجري متابعة توصيات مراجعة الحسابات السنوية وتم إنشاء سجل لمراجعة الحسابات. ويمكن النظر في استخدام خدمات مراجعة حسابات خاصة إذا لم تلتزم وكالة مراجعة حسابات تابعة للدولة بإجراءات الصندوق. وسيجري تعزيز آليات المراجعة الداخلية حسب الاقتضاء.

⁶ مؤسسة الشفافية الدولية: مؤشر مفاهيم الفساد 2011.

COSOP consultation process

1. The COSOP preparation began in January 2011 and included the preparation of background papers and consultations with main stakeholders for rural and agricultural development. During January to March 2011, a series of background papers were commissioned to provide the most recent update of a relevant sector for the COSOP 2012. The papers have been included in the COSOP life file and are attached to the COSOP document in an annex:
2. Sector papers:
 - Agriculture – Charles Bevan, consultant
 - Aquaculture – WorldFish Center
 - Micro-Finance – Dewan Alamgir, consultant
 - Remittances – Robert Weins, IFAD Financing Facility for Remittances
3. Cross-cutting papers:
 - Baseline Poverty Analysis – Edward Mallorie, consultant
 - Gender Analysis – Zarina Rahman Khan, consultant
 - Climate Change – Shahab Enam Khan, consultant
 - Country Technical Note on IP Issues – Raja Devasish Roy, consultant, for the IFAD, PTA - Indigenous People desk
4. The preparation of these papers is counted as part of the consultation process, since it involved consultations with a range of sector stakeholders. Five national experts made specialised contributions to the agricultural sector study, while the lead consultant for this study, attended the International Conference on Crop Production organized by the Bangladesh Society of Agronomy on 6th & 7th October 2010. The findings and recommendations of the sector review for aquaculture were discussed with the Department of Fisheries at a workshop organised by the World Fish Centre.
5. Further consultations were held at meetings with individual donors and international agencies – these included the World Bank, Asian Development Bank, the Netherlands Embassy, DFID (UK), DANIDA (Denmark), USAID, FAO and IRRI. Meetings were also held with some of the major NGOs including BRAC.
6. Two workshops were designed to obtain the views from main stakeholders on the recent evolvments in the rural and agricultural sectors. The first workshop was organised in April 2011 in the LGED headquarters building and was attended by the project Directors of IFAD funded projects, representatives of donor agencies (DANIDA, Dutch Embassy, AsDB, DFID), civil society organisations (IDE), research institutions (IRRI, WFC, IUCN), NGOs (COAST, JAKAS) government agencies (DAE, Ministry of Agriculture) as well as a representative of IFAD's direct counterpart ERD, Ministry of Finance. The workshop provided an overview on results and lessons from the COSOP 2006 – 2011 and the main outcomes from four ongoing IFAD supported projects. The project directors offered their views on the current progress and lessons learnt for the benefit of future interventions. Other presentations summarized the opportunities in the agricultural and fisheries sectors. The brain storming section collected ideas on the opportunities, entry points and current gaps in order to support:
 - Agriculture, livestock and fishery sub-sectors;
 - Rural employment for women;
 - Value Chain and Microfinance;
 - Adaptation to Climate Change;
 - Gender and Women Empowerment.
7. The workshop recommended that the support human resources development and capacity building should be linked to technology and infrastructure development as an important entry point for agricultural development. The access to markets for

producers and traders remains a serious gap and needs to be addressed right at the outset of a new strategy. Self-employment opportunities for women are mainly in high value horticulture, small livestock and even in aquaculture. Women would need technical support as well as capacity building. Gaps in the current development effort by government and donors are in support of wage employment, addressing climate change and expanding market facilities.

8. The workshop also concluded that microfinance is still important, but it needed to be linked with agricultural production and marketing. Microfinance should support all steps along the value chain. The latter implies a selection in favour of sub-sectors with growth potential. In terms of climate change, the threats to development are many starting from floods, degrading natural resources and leading to shrinking labour and product markets. Climate change means also opportunities for investments in terms of adapted infrastructure and research and the involvement of the private sector. In terms of gender and women empowerment, the workshop commended the positive developments that took place in Bangladesh over the last 4 decades in terms of improved primary school enrolment, pro-women policies, increased women employment and participation at local and national levels. Still, an absence of proper consultations in decision making was noted, as men's attitude and cultural habits change only slowly. Broadly, the implementation of women friendly policies is pending and requires a stronger thrust. Rural women require more awareness of their role and livelihood opportunities including employment in the off farm sector and social aspects like maternal health issues.
9. The above deliberations of the first workshop were incorporated in first draft of the COSOP 2012, which was presented to a second workshop held at IFAD's counterpart ERD in the Ministry of Finance in May 2011. In addition to the first draft COSOP 2012, the completion review of the previous COSOP (2006-11) was circulated to ERD and other stakeholders. The second COSOP 2012 workshop was chaired by Mr M Musharraf Hossain Bhuiyan, Secretary ERD, Ministry of Finance. Representatives of key government departments were present (including the Ministry of Agriculture, Ministry of Fishery and Livestock), to discuss with the directors of IFAD funded projects and partner agencies (EKN, PKSF, WFC, IRRI) the draft outline and results framework for the proposed new COSOP 2012. The meeting appreciated the results achieved under the COSOP period 2006 – 2011 and concurred with the proposed objectives for the COSOP 2012 and the tentative project pipeline. It recommended that IFAD should proceed with the planning of the COSOP 2012.
10. The draft COSOP was reviewed by IFAD's QE/peer review and the OSC during November and December 2012. The final step of the consultation process was the validation meeting in Bangladesh in January 2012. The meeting was hosted by ERD and attended by concerned ministries reviewed and concurred with the final draft COSOP 2012 to be presented to the IFAD Executive Board in April 2012.

Country economic background and profile

COUNTRY DATA

Bangladesh			
Land area (km2 thousand) 2009 1/	130	GNI per capita (USD) 2009 1/	580
Total population (million) 2009 1/	162.22	GDP per capita growth (annual per cent) 2009 1/	4
Population density (people per km2) 2009 1/	1 246	Inflation, consumer prices (annual per cent) 2009 1/	5
Local currency Taka (BDT)		Exchange rate: USD 1 = 75.20 BDT	
Social Indicators		Economic Indicators	
Population growth (annual per cent) 2009 1/	1	GDP (USD million) 2009 1/	39 360
Crude birth rate (per thousand people) 2009 1/	21	GDP growth (annual per cent) 1/	
Crude death rate (per thousand people) 2009 1/	6	2000	5.9
Infant mortality rate (per thousand live births) 2009 1/	41	2009	5.7
Life expectancy at birth (years) 2009 1/	67		
Total labour force (million) 2009 1/	78.62	Sectoral distribution of GDP 2009 1/	
Female labour force as per cent of total 2009 1/	41	per cent agriculture	19
		per cent industry	28
		per cent manufacturing	18
		per cent services	53
Education		Consumption 2009 1/	
School enrolment, primary (per cent gross) 2009 1/	112		6
Adult illiteracy rate (percentage 15 and above) 2009 1/	44	General government final consumption expenditure (as per cent of GDP)	77
		Household final consumption expenditure, etc. (as per cent of GDP)	
Nutrition		Gross domestic savings (as per cent of GDP)	17
Daily calorie supply per capita	n/a		
Malnutrition prevalence, height for age (per cent of children under 5) 2007 1/	43	Balance of Payments (USD million)	
Malnutrition prevalence, weight for age (per cent of children under 5) 2007 1/	41	Merchandise exports 2009 1/	15 084
		Merchandise imports 2009 1/	21 833
Health		Balance of merchandise trade	-6 749
Health expenditure, total (as per cent of GDP) 2009 1/	3.4	Current account balances (USD million)	
Physicians (per thousand people) 2008 1/	n/a	before official transfers 2009 1/	-7 793
Population using improved water sources (per cent) 2008 1/	80	after official transfers 2009 1/	3 345
Population using adequate sanitation facilities (per cent) 2008 1/	53	Foreign direct investment, net 2009 1/	674
Agriculture and Food			
Food imports (per cent of merchandise imports) 2007 1/	22	Government Finance	
Fertilizer consumption (kilograms per ha of arable land) 2008 1/	165	Cash surplus/deficit (as per cent of GDP) 2009 1/	-2
Food production index (1999-01=100) 2009 1/	132	Total expense (per cent of GDP) a/ 2009 1/	11
Cereal yield (kg per ha) 2009 1/	3 890	Present value of external debt (as per cent of GNI) 2009 1/	17
		Total debt service (per cent of GNI) 2009 1/	1
Land Use		Lending interest rate (per cent) 2009 1/	15
Arable land as per cent of land area 2008 1/	61	Deposit interest rate (per cent) 2009 1/	13
Forest area as per cent of total land area 2006 1/	6.7		
Agricultural irrigated land as per cent of total agric. land 2008 1/	n/a		

a/ Indicator replaces "Total expenditure" used previously.

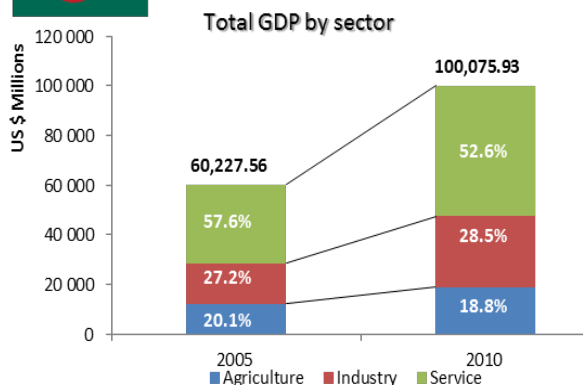
1/ World Bank, *World Development Indicators* database CD ROM 2011-2012

COUNTRY PROFILE



BANGLADESH

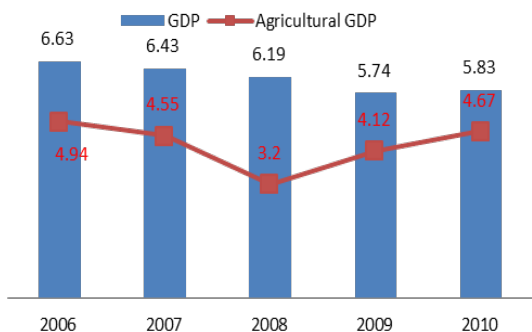
Key statistics



	2005	2010
GNP (current US \$ million)		
GNI per capita Atlas method (current US\$)	480	700
Total GDP (current US\$ million)	60,277.5	100,075.9
Agricultural GDP value add (current US\$ million)	11,646.1	18,218.8
Total Population (millions)	140.59	148.69
Rural population (millions)	104.49	106.95
Agriculture Population (millions)	70.34	67.44
Total economically active population in Agriculture (millions)	32.66	32.10
Female economically active population in Agriculture (millions)	15.59	16.34

Growth Rates: Total GDP vs Agricultural GDP (Percentage)

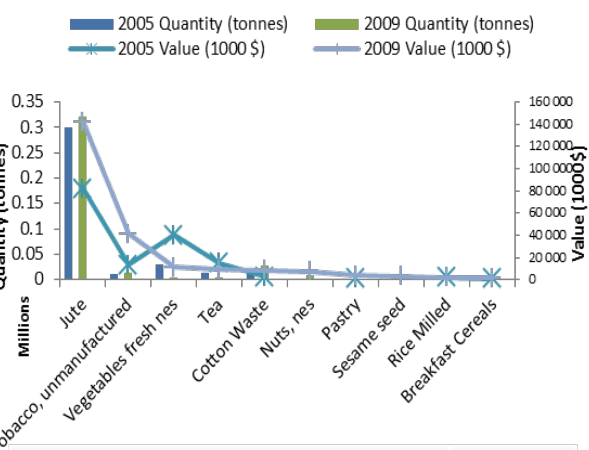
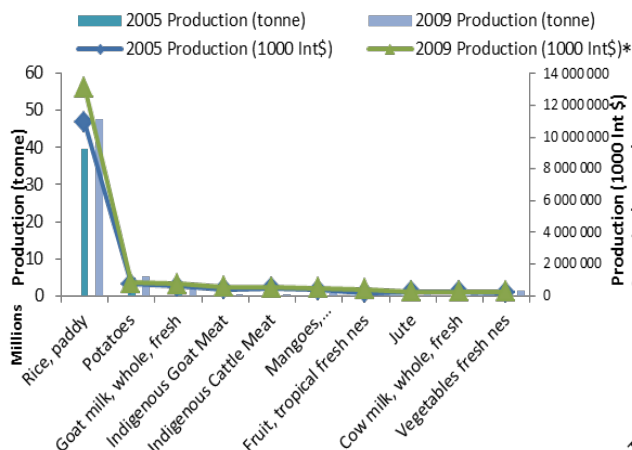
Trends in Agriculture 2010- 2011



Trends in Agricultural commodities Production / Exports

Top 10 Food and Agricultural commodities production in 2005-09

Top 10 Food and Agricultural commodities Exports in 2005-09

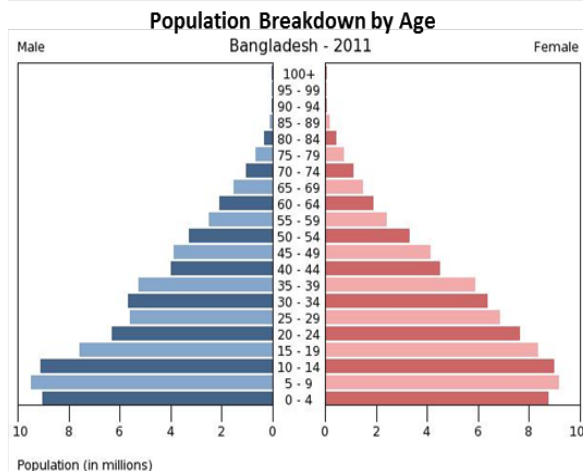


Production quantities for selected commodities (1000 tonne)

Total Exports Value (2007) (US\$ mil.)	13143.0
Total Food, beverage & tobacco exports value (2007) (US\$ mil.)	856.1
Share of Food, beverage & tobacco exports in total exports (2007)	6.5%

*INTL \$=
<http://faostat.fao.org/site/379/DesktopDefault.aspx?PageID=379>
 Source: FAOSTAT: Economic Survey 2010-11, GOI: UN Comtrade

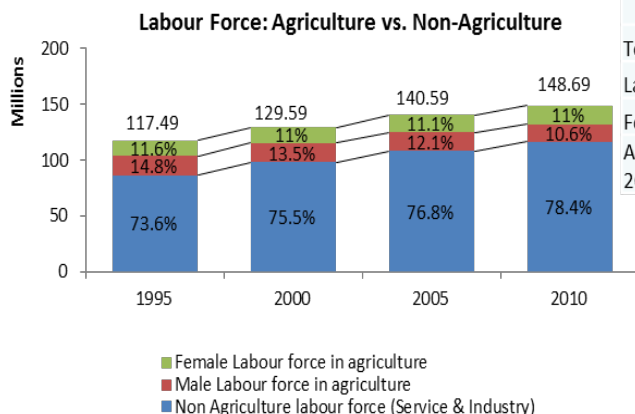
People : Demographic/Education



Education Index 2010 (0 (low) to 1 (high))	0.42
Female to Male Primary enrolment ratio. 2009	104.31
Female to Male Secondary enrolment ratio. 2008	112.32
Public Expenditure on Education as % GDP 2008	2.39
Adult illiteracy rate (% age 15 and above) 2008	55
Youth illiteracy (% age 15 - 24 yrs) 2009	75.45
School enrolment, primary, male (% net) 2009	85
School enrolment, primary, female (% net) 2009	86
School enrolment, secondary, male (% net) 2009	40
School enrolment, secondary, female (% net) 2009	43

Sources: US Censuses Bureau: Rural Sector Indicators DB

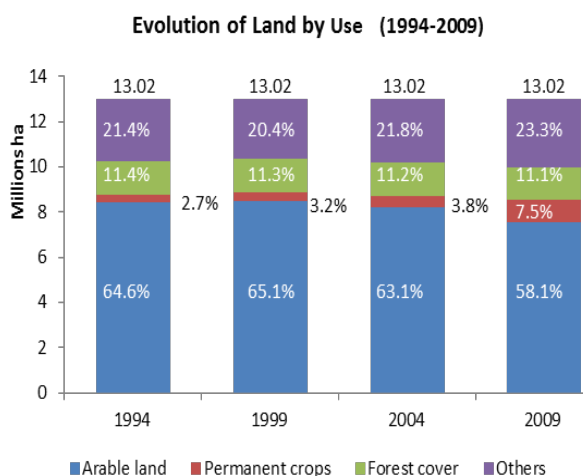
Labour



	(Millions)	2005	2010
Total labour force		140.59	148.69
Labour force in agriculture		70.34	67.44
Female labour force in agriculture		15.59	16.34
Agricultural value added per worker (constant 2000\$)		368.95	435.16*

Sources: FAOSTAT; WDI/WB data * 2009

Natural Resources: Land



Area of Agricultural Land (1000 Ha) 2009	9,149
Area of Arable Land (1000 Ha) 2009	7,569
Arable land (% of total land area) 2008	60.69
Arable land (hectares per person) 2008	0.05
Ratio of Ag Land to Rural Pop. (Ha/ head) 2009	0.08
Ratio of Arable Land to Ag Pop. (Ha/ head) 2009	0.1
Annual % change in ratio of arable land to Agri Pop. 2009	1.16
Agri land / agri Pop (ha/head) 2009	0.12
Annual % change in agri land/ agri Pop 2009	2.54
Permanent cropland (1000 Ha) 2009	980
Agri. machinery on arable land (tractors per 100 sq.km) 2006	3.92
Fertilizer consumption (kg per ha of arable land)2008	164.52

Source: FAOSTAT; WDI/WB data

COSOP results management framework *(see also explanatory notes on next page)*

Country strategy alignment	Key results for COSOP			COSOP institutional/policy objectives
Sixth five Year Plan 2011-15 (draft)	Strategic objective	Outcome indicators	Milestone indicators	
<p>The main elements of the poverty reduction strategy in the SFYP will consist of policies and programs to: (p148)</p> <ul style="list-style-type: none"> • promote growth by sustaining increases in labour productivity and job creation in manufacturing and services; • increase farm income through better productivity; • enhance the access of the poor to production inputs (fertilizer, seed, irrigation, power, rural roads) and to institutional finance; • expand employment opportunities in lagging regions by improving connectivity with growth poles through better infrastructure and by investing in human capital; • facilitate migration from poor areas given the poverty-reducing impact of remittances; • stimulate women's participation in the labour force; <p>Other objectives in SFYP relevant to COSOP</p> <ul style="list-style-type: none"> • Agriculture offers a substantial scope to raise the yields and to diversify agriculture from lower to higher value-added production. These improvements will allow farm incomes to rise while stabilizing food prices for urban consumers. P51. Diversification will promote commercialization of agriculture and raise farm incomes. P9 • The public spending priorities on rural infrastructure has served agriculture well and this focus will continue. P53 • A more rapid progress in improving farm-to-market roads...p53 • The SFYP will make concerted efforts to enhance the availability of credit for the poor. P62 • Careful attention would be given to remove constraints and vulnerabilities to farm production and agricultural incomes in the lagging regions in terms of weak rural infrastructure (power, rural roads and irrigation) and adverse effects of natural disasters. P186 • Non-farm economic activities will be promoted in the lagging districts through providing training and financing facilities. Partnership between the government and MFIs/NGOs can play an important role, p186 • Adaptation to climate change is a national priority p152 • Supporting communities and people in rural areas to strengthen their resilience and adapt to climate change will remain a high priority in coming decades p207 	<p>1. poor people in vulnerable areas are enabled to adapt better their livelihoods to climate change.</p>	<ul style="list-style-type: none"> - 8 million people benefiting from climate-resilient infrastructure. - 100 per cent increase in traffic volume on village, upazila and union roads. - Increased and less variable income, assets and food security of 300,000 households living in vulnerable areas. - Increase in income from natural resources for 19,000 fishers. 	<ul style="list-style-type: none"> - Climate resilient infrastructure constructed (800 km of flood-proof roads, 100 cyclone shelters and livestock refuges, 200 village protection works, 10,000 ha covered by drainage and water control structures). - LCS (groups of poor women carry out construction), involving 100,000 members and 10 million person-days of employment. - Area managed by natural resource groups 19,000 members (m/f) in natural resource management groups. 	<p>Regulations to permit groups of genuine fishers to get long term access to public fishing water bodies at affordable cost. A workable process is in place to define "genuine fishers".</p> <p>Local government institutions have increased participation in the provision and maintenance of rural infrastructure.</p>
	<p>2. Small producers and entrepreneurs benefit from improved value chains.</p>	<ul style="list-style-type: none"> - 20 per cent increase in production (area, animals, yield). - 40 per cent increase in volume; and value of sales made by producers (m/f). - 50 per cent increase in producer (m/f) income. - 10 per cent improvement in share of consumer prices accruing to producers. - 200 active and sustainable marketing organisations and groups, including producer groups and market management committees. 	<ul style="list-style-type: none"> - 100,000 farmers can adopt improved, climate adapted technology (crop seeds, livestock and fish resources) for livelihoods. - 100 service providers offering specialised support to producers. - 40,000 producers and traders (m/f) access financial services & obtain loans to the total of Tk 800 million - 150 market infrastructure constructed (market sheds plus access roads). 	<p>Policies for rural markets to enable producers and small traders to play a greater role in the management of markets</p> <p>Improvements in the regulatory environment for providers of micro-finance to enable the sustainable provision of financial services to rural people.</p>
	<p>3. Marginalised groups including poor rural women are economically and socially empowered</p>	<ul style="list-style-type: none"> - 50,000 poor women report average increase of 50 per cent in income from self-employment. - 80,000 poor women report an average income of Tk 15,000 /yr. from employment (including LCS). - Women in 300 decision making bodies at village and upazila levels and in BUGs. - 50 per cent of women in project management at all levels. 	<ul style="list-style-type: none"> - 80,000 women access off-farm, on-farm or vocational training. - 10,000 women obtain ownership of land and productive assets. - 80,000 women report increased or free mobility. - 80,000 women access MF services. - 100,000 women report participation in decision making at household level. 	<p>Policies that require a minimum participation and representation of women and marginalised groups in decision making bodies</p>

1. The results targets expressed in the framework are derived from the baseline studies in ongoing projects and assumption were made for the two new projects (SMILE and MAPP). The two new projects which are scheduled for the second part of the 6 year COSOP are not included as they will be too new to have reached a significant proportion of their targets. For those projects that generated their main outcomes during the previous COSOP phase (FEDEC, SCBRMP and MIDPCR) but phase into the new COSOP 2012, only some results such as "group members mobilised" are included here, while results from infrastructure are counted for the previous COSOP period.

2. The COSOP 2012 is aligned with the recently approved Country Investment Plan (CIP), as follows:

SO-1 (poor people in vulnerable areas are enabled to adapt better their livelihoods to climate change.) supports:

- CIP outcome 1 (Food Availability), programme output 1, 2

SO-2 (Small producers and entrepreneurs benefit from improved value chains) supports:

- CIP outcome 1 (Food Availability), programme output 3,4,5
- CIP outcome 2 (Food Access), programme output,6

SO-3 (Marginalised groups including poor rural women are economically and socially empowered):

- The relationship of this SO to the CIP is not well established, as the CIP does not refer to gender or marginalised groups explicitly as a target. However, the COSOP support CIP outcome 3 (Food Utilization), under programme output 10.2.

Previous COSOP results management framework

COSOP objectives and activities	Status at design	Status at completion	Lessons learned
Country Strategic goal Reduction in rural poverty	Rural population below upper poverty line 43.8 per cent and below lower poverty line: 28.6 per cent (HIES 2005)	Specific data not available, but it is likely that there has only been a modest fall in poverty between 2005 and 2010 due to increase in food prices and a series of floods and cyclones.	
Strategic Objective Successful innovative approaches reduce poverty incidence in pilot areas.	Poverty reduction is taking place, but scale is limited and innovations primarily technical not management or institutional Total direct beneficiaries = 0.5 million	Successful approaches include: seasonal credit, mini-hatcheries, Market Management Committees, livestock health & insurance package, rabi crops in haors, value chain programmes. Good evidence of poverty reduction. Total direct beneficiaries = 1.07 million	More effort is needed to measure and document outcomes of successful innovations and to disseminate lessons more widely. Although innovations that reduce fertiliser and water use in paddy are useful, they do not have a great impact on profitability or on the income of farmers with only have a small plot of land.
Outputs			
Sub-programme 1: Increased availability of new agricultural technologies for "small farmers".	Poultry value chain, crop and livestock technologies being promoted.	MFMSFP: USG, FFP, AWD, pheromone traps and seed storage. MFTSP: improved livestock/poultry breeds, vaccination, fodder. NATP: range of technologies	Need to focus on a limited number of viable technologies and show results. Questions over effectiveness of training.
Sub-programme 2: Increased access to markets and innovative financial services for "Small rural entrepreneurs"	Projects had built 411 km of road and 35 markets. In three projects project credit funds disbursed via banks, in two via PKSF. SCBRMP using a community groups to provide services, other four projects using NGOs. Total of Tk1300 million in loans outstanding to 386,000 borrowers.	Projects had built 284 km of paved road and 47 markets SCBRMP gradually exiting from micro-finance activities. Four other projects all use NGOs accessing credit funds from PKSF. Financial innovations include seasonal loans for farmers, livestock insurance & health packages, larger micro-enterprise loans and market linkage support. Total of Tk9000 million in loans outstanding to 531,000 borrowers.	Community managed credit and use of banks to disburse credit funds to groups or via NGOs has not been successful. PKSF offers a more effective and sustainable model.
Sub-programme 3: Innovations in pro-poor infrastructure development supported in disadvantaged regions (benefiting the "extreme poor")	Community groups involved in monitoring road construction, but not carrying out actual construction work.	LCS system introduced for road and market construction. Mainly female LCS has built 66 km of road and 46 markets. LCS members earn significant profits in addition to wages.	Quality of works built by LCS better quality than those done by contractors. LCS need considerable support and monitoring by implementing agencies
Sub-programme 4: Increased access to common property resources for the rural poor	AqDP had 20 public water bodies under group management SCBRMP had 55 water bodies under group management, plus 38 agreed to be handed over.	SCBRMP has agreement with MoL to transfer 300 water bodies to project groups, with 161 now under group management. DoF has not been able to keep AqDP water bodies under group management after the end of the project.	Transfer of water bodies is still a difficult and lengthy process. User groups need to hold regular leadership elections. Increased fish production, biodiversity and poverty reduction.
Sub-programme 5: Increased access to economic opportunities for "women".	Many women are involved in micro-credit which provides some opportunities. AqDP exclusively trained women fish pond operators.	Vast majority of one million group members are women. Women have had particular capacity building for pond fisheries and livestock. Women also recruited into LCS for construction work	While training on crop production was provided to women, their application of this was often limited as crop agriculture mostly managed by men.
Portfolio management			
Partnerships with NGOs, other	Ambitions for donor partnerships in	Co-financing with Netherlands and ADB of two projects	Partnerships limited as most projects funded by

COSOP objectives and activities	Status at design	Status at completion	Lessons learned
donors etc.	microfinance, community fisheries, and water management. Opportunity for partnership with NGOs via PKSF	in water management, with Netherlands with one project in rural infrastructure, and one agricultural project with World Bank. Well over 130 NGOs involved in IFAD projects.	bilateral agencies are not implemented through government agencies
Policy dialogue	Reform of the BARC and decentralisation of agricultural extension Mainstreaming of Labour Contracting Societies Policy to allow fishes access to public water bodies Reform of market leasing policy Regulation of micro-finance	BARC reform and extension decentralisation is being supported by NATP LCS is being implemented on a project-by-project basis New fisheries policy is supportive, although implementation modality still uncertain. MRA is now regulating micro-finance, but some regulations are not very supportive, and microfinance banks are still not allowed.	Need to learn if extension decentralisation has produced and benefits. Barriers to using LCS are more institutional than policy IFAD projects have been effective in lobbying with Ministry of Land but IFAD has not put forward specific proposals on how to implement the new fisheries policy.
Implementation support	Improved financial management More effective M&E and targeting Supervision carried for IFAD by UNOPS	Intensive implementation support has improved financial management Projects now monitoring outcomes and impact – including RIMS All projects directly supervised by IFAD.	Further support is needed – both for financial management and M&E. Specialised M&E unit within the PMU can generate useful data.

Indicative project pipeline during the COSOP Period

The COSOP period will cover two PBAS or lending cycles: 2013 to 2015 and 2016 to 2018. In each of these periods the IFAD allocation for Bangladesh will allow two projects to be funded from IFAD loans – making a total of four projects in the 2012 to 2018 COSOP period. Project concept notes have been prepared for the first two projects to be financed during the PBAS cycle 2013 to 2015:

- Sustainable Market Infrastructure for Livelihoods Enhancement (SMILE) project will follow on from the on-going MIDPCR which is being implemented by LGED. It will upscale the best elements of this project with greater emphasis on offering small scale infrastructure for market development. The project area will overlap with parts of the existing MIDPCR but also include areas further west which have particular problems of increasing salinity.
- Micro-enterprise and Agricultural Promotion Project (MAPP) will up-scale and further develop the micro-enterprise lending and value chain approach of the on-going FEDEC project being implemented by PKSf. It will also continue the work of two other IFAD-supported projects with PKSf, which are now coming to an end, MFTSP and MFMSFP. MFTSP linked micro-finance and livestock development, successfully developing value chains for small-holder poultry as well as promoting dairy, beef and goat production. MFMSFP focused on crop agriculture and pioneered seasonal micro-finance loans for farmers as well as supporting the introduction of profitable new technologies and livestock insurance.

The concept notes of the two project proposal are herewith enclosed:

1. Sustainable Market Infrastructure for Livelihoods Enhancement (SMILE) Project

A. Possible geographical area of intervention and target groups

1. The project would be implemented in about 20 to 30 coastal and riverine Upazilas with poor communication and market infrastructure, and with high incidence of poverty in the south-western region of Bangladesh (Satkhira, Khulna, Bagerhat, Gopalganj, Madaripur, Shariatpur, Pirojpur, Jhalkati, Barisal, Bhola, Borguna, Patuakhali, Noakhali and Laxmipur districts). The project would also complement the works in those upazila, which its precursor, the Market Infrastructure Development Project in the Charland Region (MIDPCR) could not cover. The target group would be the population in the catchment area of project markets and, in particular, small producers, small traders and micro-entrepreneurs and landless people. The project would target the poorest women with employment opportunities and livelihood support.

B. Justification and rationale

2. The south-western region has been left behind by recent economic growth and poverty reduction in Bangladesh. While national headcount rates of poverty declined from 49 per cent to 40 per cent between 2000 and 2005, those on the south-west changed very little. The World Bank attributed the widening gap between the south-west and, in particular, the eastern part of the country, to the lack of access of the southwest to the development opportunities in form of garment industry and remittances. The south-west also suffers from natural disasters – two cyclones have hit since 2007 causing great damage, and a poor agricultural environment with rising levels of salinity due partly to climate change.
3. The starting point for this new project is based on most recent experience. We learned that a combination of three factors i.e. infrastructure, financial services and value chain development together with human capacity development, effectively leads to increase in income of the poor and reduced poverty.

4. MIDPCR showed that investments in small-scale roads and market infrastructure bring a strong thrust to the development in people's livelihoods. The infrastructure boosted for example, the farm gate prices, enhanced the access to good quality inputs and increased demand for products from other markets and additional private investments in agriculture and other business. The Charland Development and Settlement Project (CDSP III) demonstrated that appropriate infrastructure help protecting people's houses, life and livelihoods against the frequently occurring natural hazards, such as cyclone and floods. A 4th phase of CDSP is currently being funded jointly by IFAD and the Netherlands. However, one can observe that smart infrastructure can spur economic and social development. Hence, SMILE will develop the communication and market infrastructure in vulnerable areas of the south-west to enhance economic opportunities to improve livelihoods of targeted people. Climate resilient infrastructure will help people to withstand natural hazards and quickly restore normal life. Better access to markets at the local level will enable producers to take advantage of the opportunities of improved access to the growing urban sector.
5. Besides MIDPCR and CDSP, the proposed project will also capitalise on the experience of two other on-going IFAD/LGED projects i.e. the Sunamganj Community Based Resource Management Project (SCBRMP) and the recently approved Haor Infrastructure and Livelihood Improvement Project (HILIP). The project will also build on the experience of CDSP-IV (which has just started implementation).
6. Besides, the COSOP 2012 envisages that another IFAD-funded project (PKSF –MAPP) in the pipeline would follow SMILE by project year 2 to add a microenterprise development and value chain elements. REAPP will focus on financial services to small producers (farm and non-farm) and strengthen value chains of potential subsectors/products, through upscaling the experience from precursors like FEDEC, MFTSP and MFMSFP. A combination of higher yields and enhanced market systems under the COSOP 2012 is expected to boost both, commercialisation and incomes of poor farmers and micro-entrepreneurs in poverty stricken southwest Bangladesh.

C. Key project objectives

7. The overall goal of the project would be to improve livelihoods and reduce vulnerability for small rural producers. This would be achieved via the objective of improving access to markets needed to increase production and generate higher incomes along with protection from natural disasters. The immediate outcomes of project components would be: (i) increased demand and price for farm and non-farm produces, (ii) increased volume of trade in rural markets and collection centres; (iii) reduced transport time and cost; (iv) increased and diversified production of agricultural and other products. The aspect results from initiatives to improve links between producers and markets, and from local level improvements to water management for crops and fish; and finally (v) improved access to shelter for people and livestock during natural disasters.

D. Ownership, harmonisation and alignment

8. The project is very well aligned with the government's second poverty reduction strategy (National Strategy for Accelerated Poverty Reduction: Step towards Change), as it highlights rural roads and agriculture as focal areas for pro-poor growth. The National Strategy refers to rural roads and includes the exploration of technological options to construct quality roads with available construction materials, adoption of procedures to maximize generation of employment for the poor, and more involvement of local government institutions (LGIs). The development of rural roads and markets for marketing of agricultural products is also included as a supporting strategy. As part of disaster preparedness measures, the National Strategy proposes construction of multipurpose shelters in the cyclone prone coastal areas. Another supporting strategy is the adoption of a Climate Change Strategy and

Action Plan, which includes urgently needed infrastructure to deal with the likely impacts of climate change.

9. SMILE will benefit from its precursors (see above) to address these points. Current donor-funded programmes developing roads and markets in the southwest will end before SMILE starts apart from a JICA funded project which has just started, but is only developing higher level upazila roads. Besides, SMILE will link with an oncoming USAID funded rural infrastructure project in the south-western districts.

E. Components and activities

10. **Component 1: Communications infrastructure** will develop lower level union and village (community) roads, along with bridges and culverts. These roads will be planned to connect rural markets (see below) to the Upazila and district road network, to other larger markets and to farms. Based on the experience of SCBRMP and on a pilot scheme in MIDPCR, it is planned that the community some roads are built using concrete blocks and that the work is carried out by Labour Contracting Societies (LCS) composed of the poorest women. Concrete roads are also resistant to flooding and so are suitable in areas prone to frequent disasters, and union roads may be constructed of reinforced concrete. Boat landing ghats will also be developed where markets are served by water transport. Small-scale **water management** interventions will be piloted in SMILE, and would take place alongside road development. This could improve khals alongside or crossing project roads to enable them to store water for irrigation, supply water for aquaculture and drain agricultural land.
11. **Component 2: Market development** will develop rural *haat*-bazaars and other market infrastructure. Rural (village and union level) *haat*-bazaars are smaller than major growth centres and wholesale markets. They will be selected on the basis that they channel a significant volume of products from producers to buyers and consumers in other parts of the project districts and the country. A flexible approach will be adopted in the type of infrastructure provided as some markets need more extensive paved areas, for example for parking of trucks. Some markets may primarily be fish landing centres and require foreshore development of the river bank. Where the market opportunities exist, women's market areas (units of shops rented or leased out to women) will be developed. Areas will also be reserved for women in parts of the market used by temporary traders. As in MIDPCR, markets will be constructed by female LCS.
12. The component will also develop informal collection centres, which were piloted in MIDPCR. These have only minimal infrastructure, are producer managed, and may have links to formal project markets. Alongside the development of physical infrastructure, market institutions will be developed, including official Market Management Committees, collection centre committees and other stakeholder groups. MMCs will be enabled to manage maintenance and further development of the market by qualifying to receive a 25 per cent share of lease fees for this purpose. Markets would be also equipped with solar energy to ensure light during evening hours. By this, the places could be used for social and other community activities.
13. **Component 3: Project Management:** a Project Management Unit (PMU) will be established in LGED headquarters, with two to three zonal offices in the project area. These offices are part of the LGED structure where by contracted specialists will be added alongside regular LGED staff. To manage field activities the project will also provide additional staff for LGED district and upazila offices.

F. Costs and financing

14. The resources likely to be available from IFAD for this project will be a loan on highly concessional terms of around USD 60 million, which may be approximately split into components as follows:

Estimated expenditure of the IFAD loan

Component	Activities	USD m
1. Communications infrastructure	Roads, bridges, boat ghats, water management	49.0
2. Market development	Rural markets, market institutions, collection centres, institutions (MMC) building	7.0
3. Project management	staff and support services	4.0
Total		60.0

15. It is expected that the government will contribute around 20 per cent of total project costs, covering taxes, salaries of government staff and a share of the cost of civil works. This would add USD 15 million to project resources, making a total project cost of USD 75 million.

G. Organisation and management

16. The project will be implemented by LGED, which will appoint a Project Director to take day-to-day charge of the project, and head a Project Management Unit. Field activities will be implemented, as in MIDPCR, by regular LGED district and upazila offices.
17. Overall implementation will be guided by a Project Steering Committee (PSC) headed by the Secretary, Local Government Division, Ministry of Local Government Rural Development and Cooperatives, with representatives from LGED, the Planning Commission, IMED and any other implementation partners. It is expected that the PSC would meet twice a year to review progress, and to approve the AWPB and any changes to project design.

H. Monitoring and evaluation indicators

18. SMILE will have a comprehensive M&E system involve activity/output, process, outcome and impact monitoring. The system will generate management information and provide LGED and IFAD with evidence of results and impact against logframe indicators (and also provide information for IFAD's RIMS system). At the logframe goal level, IFAD's RIMS anchor indicators will be used to measure the impact of improved market access on the population living in the market catchment area. At the objective level, annual outcome surveys will be conducted to gather information on the results and impact of the project on groups of direct beneficiaries (market traders, micro-entrepreneurs, and participants in water management programmes, and LCS members).
19. The PMU will establish an M&E unit with staff based in the field that will carry out regularly outcome surveys along with process monitoring. Some M&E activities would be contracted to external agencies. These include RIMS anchor indicator studies at start-up, midterm and closing, which would be contracted to an agency experienced in collection of anthropometric data.

I. Risks

20. The major risk is that major natural disaster, such as cyclone, will both disrupt implementation and the relief provided in response will discourage local enterprise. Another risk is that the government's policy for rural markets will not give market management sufficient scope to respond to local needs. The proposed project can operate within the current policy, which only allows market management limited flexibility, but the project will be arguing for markets to be given greater independence. Another potential risk includes low performance of and corruption in the project. Experience of precursors reveals that a rigorous, well designed fiduciary system and its supervision effectively can mitigate this risk effectively.

J. Timing

21. SMILE would be the first project in the pipeline for the 2012-18 COSOP. Preparations would take place in early 2012, with appraisal around autumn 2012 and IFAD Board approval in April 2013. Implementation is expected to start by end of 2013. The aim would be to minimise the gap with MIDPCR, which will completed in June 2013.

PROJECT LOGICAL FRAMEWORK

Narrative Summary	Objectively Verifiable Indicators	Monitoring Mechanism & Information Sources	Assumptions/ Risks
The Project Goal will be to improve livelihoods and reduce vulnerability for small rural producers. (Baseline: __ per cent of the children under-five are reported to be under weight and _ per cent of the population of the project area is reported to be poor or extremely poor.	per cent increase of households reporting improvements in household asset ownership index. (RIMS) per cent reduction in the prevalence of child malnutrition. (RIMS)	Multiple Indicator Cluster Survey (MICS) of the Bangladesh Bureau of Statistics.	No major impact by natural disasters and other external shocks.
The development objective of the project is the improved access of the moderate and extreme poor to markets needed to increase production and generate higher incomes. The project is expected to directly benefit # rural poor households.	per cent increase in incomes in # poor households from a range of farm, fishery and non-farm sources, disaggregated by gender. # beneficiaries reporting improved food security, by women/men (RIMS)	RIMS & impact surveys at baseline, mid-term and completion. Participatory assessments with target households.	Economy maintains or increases growth rates. No major price inflation for staple food (rice).
COMPONENT 1: Communication Infrastructure			
Outcome 1: Enhanced access to markets, livelihood opportunities and social services.	per cent increase in traffic per cent reduction of transport cost and time	Road user surveys. Market surveys. MICS Surveys.	Current village protections & infrastructure suffice to withstand cyclones.
OUTPUTS: union and village roads built bridges and culverts built boat landing stages (ghats)	# Km road completed # length of bridges and culverts # landing ghats.	Progress Reports	Public policy continues to allow direct procurement of works through LCS. Demand for labour is high.
COMPONENT 2: Market Development			
Outcome 2: Enhanced production, diversification and marketing of crop and livestock produce.	per cent increase in the volume of goods marketed per cent product types marketed	Road user surveys. Market surveys. Participatory surveys MICS Surveys.	No major slow-down of the economy. Current village protections & infrastructure suffice to withstand cyclones.
OUTPUTS: Market infrastructure expanded Market Management Committees (MMC) established Employment in construction created for extreme poor created	# markets built or improved # MMC established # women and men employed in construction	Progress Reports	Demand for labour is high. Public policy continues to allow direct procurement of works through LCS.

2. Micro-enterprise and Agriculture Promotion Project (MAPP)

A. Possible geographical area of intervention and target groups

1. The Micro-enterprise and Agriculture Promotion Project (MAPP) would have national coverage but some field activities may be clustered to capitalise business opportunities, maximise efficiency and to draw in complementary services and markets. The target group would include the extreme and moderate poor, marginal and small farmers and micro-entrepreneurs. Since the project is expected to be largely implemented by PKSf's partner organizations (POs), a large portion of the target group is expected to be women. MAPP will focus on enterprise and agricultural development through developing value chains of potential farm and non-farm products and hence, it is envisaged that the project will commence implementation in the project area of SMILE (Sustainable Market Infrastructure for Livelihoods Enhancement project), which will be implemented by LGED in the south-west districts of the country. The intention is to enhance the utilisation and impact of the infrastructure investments which will be built by SMILE. Well adapted, small scale infrastructure will form the springboard for sustainable livelihoods opportunities of the poor and vulnerable communities in the project area. leap

B. Justification and rationale

2. The project will capitalise on and up-scale the experience of three IFAD-supported projects with the Palli Karma Sahayak Foundation (PKSF). PKSf is the leading microfinance apex organisation in Bangladesh with a large network of POs⁷ all over Bangladesh and has gained core competences in financial services for the poor, microenterprise and small farmers, and microenterprise development through its partner organizations. It has earned also a strong track record in project implementation.
3. The following IFAD/PKSf supported projects offer the basis for MAPP. The Micro-Finance and Technical Support Project (MFTSP) and Micro-Finance for Marginal and Small Farmers Project (MFMSFP) closed in 2011 and both have been enabling rural producers to gain access to micro-finance services along with complementary technical services; especially MFMSFP has contributed to agriculture and agribusiness through several value chain subprojects. The projects triggered a boost in agricultural production and increased income in farming households. A third project, the Finance for Enterprise Development and Employment Creation (FEDEC) project is currently promoting farm and non-farm enterprises through financial services and has adopted value chain development approach for selected subsectors. The FEDEC project is expected to expand value chain activities manifolds during next two years. FEDEC demonstrates the effectiveness of combining technical services with financial assets and link them to a third factor i.e. markets. The success of the three projects call for upscaling the value chain and financial services approaches for smallholders and micro-entrepreneurs to national scale in order to boost agricultural production, employment, incomes and food security among smallholder producers and micro-entrepreneurs Experience has shown that women will particularly benefit.
4. Current experience shows that agro-based value chain development activities face production related problems, especially in fisheries and horticulture. Research has produced already solutions while the demand for new technology will not cease given the challenging environment. Many successful fish and horticulture varieties that are produced were developed through a series research and extension before they were adopted. MAPP will be able to complement financial service and value chain activities by conducting problem solving and adaptive research the above mentioned two areas.
5. Lessons from the PKSf projects show that the main opportunities for growth lie in smallholders and micro-entrepreneurs segments, for both value chain development

⁷ POs or partner organisations enjoy a NGO status and offer microfinance services among other commercial and social services to poor and very poor people.

activities and financial services, and the two segments not only create self-employment but also create wage employment for the poor. PKSf, with its strong governance and management system and support from the government, has the capacity and experience of promoting projects with national coverage through its more than 200 partner organisations.

6. PKSf's experience is supported by other projects, funded by IFAD (e.g. MIDPCR) and other donors (e.g. DFID and ADB). These projects promote value development initiatives at a rather small scale various parts of the country and they show preliminary though very promising results in terms of new products and technologies. The new technologies have led to an increase in production and sales and resulted in higher incomes at the producers' level. However, all these initiatives are pilots by nature, as they have been limited to only a rather small number of farmers and micro-entrepreneurs. These pilots have demonstrated the growth potential of selected subsectors, if adapted technologies and products could be introduced. In summary, the experience described above suggest the scaling -up of selected value chains through a dedicated project to obtain significant impact on income and poverty reduction.

C. Key project objectives

7. The overall goal of MAPP would be to enhance livelihoods of the moderate and extreme poor and their resilience to external shocks. This would be achieved via the objective of improving remunerative business opportunities for small rural producers and wage employment for extreme and moderate poor people. The objective would be realised through the following outcomes: (i) value-chain programmes innovate and up-scale production technologies and enhance access to markets; and (ii) PKSf expands the provision of a range of sustainable financial services to small producers via its partner organisations, and strengthens its ability to support, monitor and learn lessons from its development activities. ; and iii) adapted research generate ready technology and knowledge for producers through qualified government-led and also private research agencies such as Bangladesh Fisheries Research Institutes (BFRI) and Bangladesh Agricultural Research Institute (BARI) under the Ministry of Fisheries and Livestock and Ministry of Agriculture respectively. The target group would be supported with measures to improve access to information, skills, technology, markets and financial services.

D. Ownership, harmonisation and alignment

8. The project fits very well with the government's second poverty reduction strategy (National Strategy for Accelerated Poverty Reduction 2009-11). The strategy proposes to expand micro-credit for the ultra-poor and hard-to-reach, and to up-scale it for larger enterprises.
9. Apart from IFAD-supported projects, the major programme supporting the micro-finance sector is PROSPER, which is funded by DFID and scheduled to end in 2014, shortly after MAPP could be starting its operations. However MAPP will learn lessons from and, where necessary, link with a number of programmes that are adopting value chain approaches. These include other IFAD-supported projects being implemented by LGED, as outlined below.

E. Components and activities

10. **Component 1: value chain development**, will both innovate and up-scale initiatives that focus on removing identified constraints in specific sub-sectors. The experience of MFTSP, MFMSFP and FEDEC, as well as that of other projects such as the LGED/IFAD-Netherlands Market infrastructure Project in Charland Regions (MIDPCR), and studies undertaken for the COSOP and for the formulation of HILIP (Haor Infrastructure and Livelihood Improvement Project) has identified a number of sub-sector interventions that can be immediately up-scaled. These include:

11. Aquaculture in fish ponds and on flood plains: The Aquaculture Review undertaken by WorldFish Center as a pre-COSOP study, identifies enormous potential to increase fish production. Current yields are only a fraction of potential. There is particular potential in the relatively neglected southern coastal areas where the growing period for fish is longer and where, compared to crops, aquaculture is better adapted to drainage congestion and increasing salinity brought about by climate change and increased upstream abstraction of river water. Interventions for aquaculture include:
- Introduction of high value species in mixed carp pond systems and stocked flood plains. This has already been piloted in MFMSFP and FEDEC;
 - Improved fish seed production business including improved brood stock and rearing of fingerlings;
 - Introduction of feed-based pangas, koi, tilapia and fresh water prawn systems into new areas;
 - Introduction of processing technologies (including cold storage chains) and marketing of processed fish wherever applicable; and
 - Expanding human resource capacity and support services for the fisheries sector.
12. Livestock: With diminishing land resources, the best way for many small farmers to increase production and household income is to invest in livestock. Such investment is a popular use of micro-finance loans, and animals provide households with an asset that can be realised in times of need. MFTSP, MFMSFP and FEDEC have all had significant livestock initiatives that can be scaled up by MAPP. These interventions include:
- Cattle health and insurance services: MFMSFP has been piloting a package whereby a PO provides borrowers of loans to buy cattle (currently for beef fattening but it could also apply to dairy animals) with preventive animal health services (vaccination, de-worming) and insurance should the animal die. Borrowers pay a fixed amount for this service, enabling the PO to recover all costs. Provision of animal health services greatly reduces the risk of an insurance claim. The main focus would be to develop sustainable commercial animal health services and complementary cattle insurance schemes.
 - Dairy value chains: FEDEC, and to some extent MFMSFP, have implemented dairy value chain projects which provides a comprehensive package of development services – bringing in suppliers of animal health and AI, promoting fodder crops and linking with markets.
 - Goat (and sheep) breeding: Buck stations have been a great success in MFTSP, generating substantial income for their operators and significantly boosting local production.
 - Poultry: MFTSP has also introduced improved breeds of ducks (Xinding) and chicken (Sonali), with model breeder farmers, mini-hatcheries and vaccination services. A clustering of livestock enterprises will be considered only after an in-depth environmental assessment has been carried out. It will be important to minimize the risk of pollution caused by the concentration of animal manure in villages and to have a sustainable manure management in place. The latter could be eventually combined with the provision of biogas facilities.
13. High value horticulture products (vegetables, medicinal plants and fruits): Experience from MFMSFP shows that supporting improvements to general field crops, although useful, does not generate a large enough increase in income from the small area of land owned by smallholders to be able to lift these households out of poverty. The focus for MAPP would therefore be on high value crops which are able to generate a significant income from a small area of land. The high value horticulture products are expected to be area specific. The focus for interventions would be to i) introduce new varieties and diversify within the area groups of horticulture produce, ii) improve productivity, ii) replicate same products in various

parts of the country, iii) processing of commodities; and iv) development and promotion of technologies for production, processing and packaging and increasing access to market.

14. **Non-farm products:** Various non-farm products such as indigenous garments, plastic and metal products, leather and textile products, light engineering products and other non-farm products have significant potential for growth. But in many cases the current market size for local products are small, businesses are fragmented, vulnerable to imports and of poor quality. However, the main challenges remain to identification of opportunities and designing appropriate intervention. The main interventions are expected to be areas of product development and improvement in design, introduction of technologies, and assistance in organized marketing.
15. **Management issues:** To scale up sub-sector initiatives, MAPP will enter into agreements with a number of its POs in various parts of Bangladesh. Value chain development may also involve other NGOs and private sector agencies. MAPP will also pilot new interventions and innovations covering a more limited area with a single PO.
16. Interventions would be implemented by PKSF POs but, to ensure sustainability, involve private sector input suppliers – hatcheries, feed and seed companies, food processors, agribusiness would also be involved. MAPP would support the development of local level service providers such as fish nurseries, poultry vaccinators, para-vets, AI technicians, farm machinery contractors, and input supply shops. MAPP will aim to link and further successful structures currently being developed by the National Agricultural Technology Project (NATP), co-financed by the World Bank and IFAD, and other investments such as the DANIDA sponsored Agriculture Sector Program Support. MAPP will aim to link its microfinance groups to enhanced public support services, which are managed Department of Fisheries (DOF), Department of Agricultural Extension (DAE) and Department for Livestock Services (DLS) for extension and veterinary services and to encourage linkages between private and public service providers for the benefit of the sector.
17. PKSF has been successful in developing the process of lending to NGO-MFIs and associated institutional structure and human resources within PKSF and POs. However, the value chain activities and support for agricultural sectors have been largely managed by a small group of project staff members who have either left at the end of the projects or expected to leave at the end project. In order to implement a significant value chain initiative such as MAPP, PKSF needs to develop its institutional structure and enhance its permanent staff so that the provision of non-financial services through MAPP and other similar activities are implemented in a sustainable way. This said, subject matter specialist may need to be recruited on short or longer term basis.
18. **Component 2: Support for Micro-finance Services** would mobilise lending funds from PKSF and IFAD to expand lending to POs – in particular for seasonal and regular credit to farmers and micro-enterprise lending, both of which are strongly growing. There will also be a micro-finance insurance sub-component to up-scale an on-going pilot of PKSF. MAPP will further the development of crop and livestock insurance products. Some POs have developed life insurance schemes. Since micro-entrepreneur household are very vulnerable in case of death or disease of its labour force, MAPP will endeavour promoting the replication of successful and sustainable life insurance schemes through its PO network.
19. The component will also support capacity building for: (i) an agricultural unit that will support and provide oversight to lending and other activities in the broad agricultural sector (crops, livestock, fisheries); ii) a non-financial services unit/division to implement value chain development activities, and (iii) the newly established research unit that will carry out studies on key issues, and monitor the

impact of PKSF programmes. This will involve training, equipment, mentoring and other types of capacity building.

20. **Component 3: Agricultural Research and Support Services.** The component aims complement component 1 and focus mainly on the fishery and horticultural sectors. It will: a) address production related problems as being identified during the implementation of MAPP, FEDEC and other IFAD funded projects, and by other research; b) test and promote new fish species and horticultural products to farm level, c) enhance production systems; and d) provide technical support to service input suppliers (e.g. fish hatcheries) and other service providers. The implementation will be led by a) the Bangladesh Fishery Research Institute (BFRI), b) the Bangladesh Agricultural Research Institute (BARI) and c) other qualified research agencies. During project design, an assessment of research topics, research management, knowledge sharing and institutional issues will be conducted.
21. **Component 4: Project Management.** A dedicated Project Coordination Unit will be established under the proposed non-financial services division to manage the value chain component. The unit will be located in PKSF headquarters and be staffed by contracted specialists alongside regular PKSF staff.

F. Costs and financing

22. Subject to availability of resources available from IFAD for this project, a loan on highly concessional terms could be considered in the amount around USD 45 million. This may be approximately divided between components as follows:

Estimated expenditure of the IFAD loan

Component	Activities	USD m
1. Value chain development	value chain sub-projects	12.0
2: Support for micro-finance services	micro-finance lending funds	25.0
	micro-insurance development	1.0
	building capacity in PKSF	0.5
3. Agricultural research and support services	a) Fisheries research through FRIs b) Horticultural research through BARI and BAU.	5.0
4. Project management	staff and support services	1.5
Total		45.0

23. PKSF POs will contribute to the cost of value chain development, while at least 50 per cent of micro-finance lending funds will continue to flow from PKSF's own resources. PKSF will also contribute to the costs of project management, covering the salaries of its own staff and office space. Micro-finance lending funds will flow to PKSF in the form of a loan from the Government, with funds for other activities being in the form of a grant from the Government to PKSF.

G. Organisation and management

24. The project will be led by PKSF, which will appoint a Project Coordinator to take day-to-day charge of the project, and head a small Project Coordination Unit that will manage implementation of the value chain sub-projects through selected POs. Support for micro-finance services will be implemented as part of PKSF's mainstream activities, with resources flowing through PKSF to the budgets of the agricultural and research units, and lending funds being managed by PKSF's normal loan management staff. Component 3 will be implemented by BFRI and BARI and other selected research organizations. PKSF will manage the funds for Component 3 and report progress to IFAD and other ministries.

H. Monitoring and evaluation indicators

25. MAPP will support a research cell which PKSF has recently established. The project will provide this unit with support to build its capacity would enable PKSF to generate hard evidence of the impact of micro-finance which is vital in policy

discussions. The cell would also undertake the monitoring of project-level outcomes and impacts.

26. To monitor the outcomes and impact of value chain development, each value chain sub-project would have its own logical framework, but incorporating some common indicators that can be aggregated at the project level. Many of these common indicators would also be RIMS indicators could include food security, assets, household expenditure, housing and sanitation, increases in production and sales, and access to support services. The project would also report on the numbers of people benefiting directly and indirectly from value chain initiatives. Micro-finance support would be monitoring via PKSF's overall indicators of portfolio value, outreach and quality.

I. Risks

27. The major risks faced by the project relate to the overall health of the micro-finance sector, together with changes in micro-finance policy. As in other countries, the sector has suffered from over-lending (at least in some categories, declining portfolio quality and some rather hostile publicity. However the core of the business is sound and there is considerable potential for growth into hitherto unserved areas. These risks are therefore considered manageable. Value chain development involves little risk – the approach has been well tested and will be spread across a number of sectors and implementing POs. Finally, another potential risk includes low performance of and corruption in the project. Experiences of precursor projects reveal that a rigorous, well designed fiduciary system and its supervision effectively can mitigate this risk effectively.

J. Timing

28. MAAP would be the second project in the pipeline for the COSOP 2012-18 COSOP – and be developed during the 2013-15 PBAS lending cycle. Preparation would take place in early 2013, with appraisal later in that year, with presentation for IFAD Board approval in April 2014.

PROJECT LOGICAL FRAMEWORK

Narrative Summary	Objectively Verifiable Indicators	Monitoring Mechanism & Information Sources	Assumptions/ Risks
The Project Goal will be to enhance livelihoods of the moderate and extreme poor and their resilience to external shocks in the project area. (Baseline: __ per cent of the children under-five are reported to be under weight and _ per cent of the population of the project area is reported to be poor or extremely poor.	per cent increase of households reporting improvements in household asset ownership index. (RIMS) per cent reduction in the prevalence of child malnutrition. (RIMS)	Multiple Indicator Cluster Survey (MICS) of the Bangladesh Bureau of Statistics.	No major impact by natural disasters and other external shocks.
The development objective will be to increase remunerative business opportunities for small producers and employment opportunities for extreme and moderate poor. The project is expected to directly benefit _ rural poor households.	# household with at least __ per cent in incomes from a range of farm, fishery and non-farm sources, disaggregated by women/men per cent increase in self & wage employment in poor households	RIMS surveys at baseline, mid-term and completion. Participatory assessments with target households. Participatory assessment of farm-level research results	Economy maintains or increases growth rates. No major price inflation for staple food (rice) and essential non-food production inputs (e.g. energy). Research agencies properly staffed.
COMPONENT 1: Value Chain Development			
Outcome 1: Value chains innovate and up-scale production technology and market access for agriculture and non-agricultural sub-sectors	per cent increase in sales for # small producers in the project area # new technology adopted by small producers	Project impact assessments Training assessment surveys	New, adapted technology is available. Critical market and other infrastructure is in place
OUTPUTS: Producers access support services Producers are trained in production and marketing Poor people access vocational training	# Value chains developed for fish, livestock and vegetables and other non-farm sectors # Non-Ag value chains developed # workers trained, by women/men	Progress Reports	Policies for public and private support services remain conducive. Research results up to date Local service providers available
COMPONENT 2: Support for Micro Finance Services			
Outcome 2: POs deliver a wide range of financial services to small producers and become sustainable	# small producers to access a wide range of MF products , by women/men Portfolio quality indicators of MFI remain stable or become better	PKSF statistics Project impact assessment	Economy maintains growth Natural disaster do not impact on demand for financial services
OUTPUTS: Small producers access loans and savings New MF products are developed MFI staff trained products development (e.g. ME, lease, insurance)	value of gross loan portfolio for micro and ME loans # active borrowers, by women/men # savers (m/f) # MFI staff trained (m/f)	Progress Reports	Demand for MF products is high Policies for MF remains conducive
COMPONENT 3: Agricultural Research and Support Services			
Outcome 3: Agricultural research (fish & horticulture) delivers technology and knowledge to producers	# small producers adopt a wide range of new technology and knowledge	Progress reports from research stations and PKSF	Research topics are quickly identified and researchers selected
Output 3: Joint researcher – farmer research conducted	# farm based research trials completed # Ag support services are trained and equipped	Progress reports from research stations and PKSF; Impact studies.	Interest of farmers and POs to participate in the research and dissemination remain high

In the event the National Agricultural Technology Project – NATP (which IFAD is co-financing with the World Bank) terminates its first phase in 2013 to enter the second phase as planned, IFAD will review the outcome and may consider to co-funding for the second phase. The later will be subject to the performance of NATP under the first phase.

Potential projects for the 2016 to 2018 lending programme, of which IFAD would select 2 projects, are:

- An agricultural development project. If the first phase of the NATP was extended well into the second COSOP phase, IFAD might consider financing the second phase. Another opportunity might be a follow on of the DANIDA-supported programme (ASPS-II) with Farmer Field Schools (FFS). In either case it will be necessary to have good evidence that NATP or FFS have generated satisfactory outcomes and these have, in turn, had a significant impact in terms of poverty reduction. The World Bank has already asked NATP to provide this information, and a study into the effectiveness of FFS has been commissioned by DANIDA. In a future project IFAD would provide its support alongside one of these donors in a co-financed project. This would ensure that donor support is harmonised and minimise the workload placed on the management of the implementing agency.
- An aquaculture technology project would complement the open-water fisheries project (the Integrated Fisheries Livelihoods Project) that is now being planned for funding by the World Bank, and take up some of the opportunities for support that were identified in the aquaculture review commissioned by IFAD and carried out by WFC. It is also envisaged that this project would be co-financed with another donor. The project would be led by PKSf for value chain financing and supported by Department of Fisheries (DOF) for specific technical support to pond fisheries. The private sector i.e. buyer companies for domestic and export markets will lead the value chain activities.
- Integrated Planning for Sustainable Water Management (IPSWAM). Given that the second phase is now scheduled for 2013, a third phase of this BWDB project could be considered which would be co-financed with the Netherlands.
- Participatory Small-Scale Water Resources Project phase II (PSSWRP II) this LGED project would be co-financed with ADB and would follow on from PSSWRDP that ends in December 2017.
- Char Development and Settlement Project phase V (CDSP-V). A further phase of this project, led by BWDB, would be co-financed with the Netherlands after phase IV ends in early 2017.

In addition IFAD plans to support its lending portfolio small grants for research, learning and innovation. Possible topics include:

- Continuing the research into adapting agriculture to face climate change. This would build on the work of the current IFAD climate change grant to IRRI.
- The World Food Program is planning to update the poverty and vulnerability map for Bangladesh. In addition, it is considered also to survey and monitor effects climate change. IFAD would consider to support both exercises as it would enhance targeting and monitoring of its interventions and more importantly, enhance the in country capacity for monitoring poverty.
- Grants could also support research in fisheries and livestock – sectors which are not being supported by NATP research funding.
- Socio-economic research into changing rural livelihoods and the drivers of poverty. One topic could include gender and women empowerment as per SO 3. Much good work has been done in this area and there could be opportunities to support continuing long term research while focusing it on issues that are of importance to the portfolio of projects supported by IFAD.
- Markets and value chains are increasingly a focus of IFAD projects and research would be useful to identify the factors and institutions that really make markets

work for the poor – in terms of physical infrastructure, institutional arrangements, knowledge and communications.

- Innovation in construction methods for rural roads to make them resilient to climate change, minimise maintenance needs and involve local communities.
- Alternative energy (solar, biogas, fuel-efficient stoves) to improve access for energy-poor households, reduce the burden on women, and mitigate climate change.

Although these grants are envisaged as “small country grants”, there will be scope to carry out some of this work at a regional level to maximise networking and cross-country learning.

Key file 1: Rural poverty and agricultural/rural sector issues

Priority areas	Affected groups	Main issues	Actions needed
Increase resilience to climate change	Poor population in vulnerable areas	Areas affected by salinity, flood and drought are significantly poorer than other areas. In future they may be vulnerable to worsening environmental conditions for production and livelihoods, and for the security of those who live there.	Climate-resilient infrastructure (concrete roads, village protection, cyclone shelters, protective embankments, drainage and water supply). Livelihood strategies and technologies that are adapted to climate change. This includes saline resistant crops, adapted agronomic practices and switch from crops to aquaculture and livestock. Employment and income generation for the poorest
Increase income for those involved in agriculture	Marginal and small farmers and labourers	Earnings from agricultural employment and self-employment are significantly lower than the non-farm sector. The decline in size of farm holdings contributes to this, and stems from the increasing population pressure and shrinking area of farmland.	Switch to high value crops, livestock and aquaculture – this requires the development of commercial opportunities for small producers.
Commercialise agriculture	Marginal and small farmers	Many smallholders still primarily subsistence producers – income lower than for more commercial holdings. An increasing proportion of land is operated by tenant farmers, who are usually primarily subsistence producers.	Provide physical linkages to markets – roads, rural markets. Develop the knowledge and skills of small producers including tenants. Ensure farmers have access to credit and other financial services. Build business relationships between producers and suppliers and buyers, as well as sustainable provision of support services.
Create more rural employment	Entrepreneurs and farmers	Small businesses need support to be able to expand to the point that they create wage employment. Commercialisation of agriculture will assist, but the rural non-farm sector has greater growth potential.	Access to markets and capital, new technologies for production, new agricultural and non-agricultural products to meet the needs of growing urban markets.
Increase access to natural resources	Fishers Tenant farmers	Access to open water fisheries is usually controlled by powerful families, and genuine fishers are excluded. This also leads to sub-optimal and unsustainable fishery management. Increase in land leasing provides an opportunity for landless households, but tenants lack incentives to invest, and may have less access to capital and support services.	Organisation of fisher groups and provision of secure and long terms leases for public water bodies along with technical and management support. Support for tenant farmers including access to finance, technology and value-chain linkages.
Reduce malnutrition	Poor households	Despite reductions in poverty 50 per cent of rural children suffer from chronic malnutrition (HFSNA 2009). This is linked to lack of education of the mother, child feeding practices, and poor health and sanitation as well as an inadequate food intake. Sharp increases in food prices have resulted in poor households having to reduce the quantity and quality of food consumed.	Reduce poverty and enable households to produce more nutritious food (small fish, eggs, milk, vegetables). Disseminate information on children's food requirements along with better health and sanitation practices (latrines, deworming, micro-nutrients). Ensure girls are educated so that when they become mothers, child care is improved.
Improve the position of women	Women from poor households especially female headed households	Number of female headed households is thought to be increasing with increased rates of divorce and abandonment. This is linked to migration of men (who establish second families). Moreover, as women become more educated and aware, they are less tolerant of husbands who maltreat them. Women representation in decision making bodies is lacking.	Income earning opportunities for women, both employment and self-employment. This can be supported by access to micro-finance and markets, but to enable women to really benefit from these opportunities, this needs to be linked with the development of skills in enterprises that they will themselves manage (such as livestock and other home-based activities). Labour Contracting Societies can provide opportunities to the poorest women for employment and capital accumulation. Introduction of new approaches to encourage women's representation.

Key file 2: Organizations matrix (strengths, weaknesses, opportunities and threats [SWOT] analysis)

Organisation	Strengths	Weaknesses	Opportunities	Threats
Local Government Engineering Department	<ul style="list-style-type: none"> • Outreach – engineering capacity in all upazilas • Capacity to implement large rural infrastructure projects • Interface with local government • Efficient management 	<ul style="list-style-type: none"> • Centralised management • Problems with some quality control at widely scattered work sites • Large number of projects stretch management resources 	<ul style="list-style-type: none"> • Increasing appreciation of socio-economic factors • Willingness to broaden scope of activities • Flexible in use of LCS 	<ul style="list-style-type: none"> • Maintaining quality of management and ensuring quality of works.
Bangladesh Water Development Board	<ul style="list-style-type: none"> • Expertise in water management and water infrastructure construction 	<ul style="list-style-type: none"> • Centralised management and divided line of control to project level. • Separation of responsibility for payments from project management – cause delays • Lack of mid-level manpower for field supervision and unable to recruit project staff on contract basis • Delays in project implementation 	<ul style="list-style-type: none"> • Streamlining of management systems could reduce delays in implementation • Newly established cell for participatory water management 	<ul style="list-style-type: none"> • Continued sidelining by national government. Water sector not given the attention it requires.
PKSF	<ul style="list-style-type: none"> • Government owned, but autonomous. • Has 200 partner NGOs all over the country. • Established procedures for selecting and lending to NGOs. • Well-established system for monitoring NGO performance. • Strong management, committed to developing microfinance sector. • Financial resources 	<ul style="list-style-type: none"> • Overall growth of the sector has slowed, and PKSF needs to develop in new directions • Lack of knowledge and expertise in relation to complementary financial and non-financial services for enterprise development. • Lack capacity in impact monitoring 	<ul style="list-style-type: none"> • Potential for growth in new sectors – agriculture and micro-enterprises. • Apply ICT to increase efficiency of micro-finance operations • Provision of complementary financial and non-financial services. 	<ul style="list-style-type: none"> • Risk that government will reduce autonomy and wish to influence loan terms and conditions.
Department of Agricultural Extension	<ul style="list-style-type: none"> • Skilled manpower. • Countrywide mandate • Staff posted at village level • Experience of working with NGOs • NAEP includes pluralistic approaches and participatory methods. 	<ul style="list-style-type: none"> • Limited budget for operations – have to rely on projects for funds • Staff lack incentives and motivation • Many staff posts vacant • Ratio of field staff to farmers is very low (only 1 staff for over 1000 farmers) • Few women staff • NAEP largely not implemented • Bureaucratic: slow decision making, inflexible • Routine and administrative tasks (such as administration of subsidies) leave little time to implement projects and provide technical support • Weak coordination with DoF and DLS • No real M&E capacity 	<ul style="list-style-type: none"> • Agriculture is a priority sector for government and donors • Additional staff being recruited. • Agricultural becoming commercialised and farmers becoming willing to invest in production technologies to meet market demands • Linking to NGOs, CBOs and private sector • Could use mass media/ICT to communicate with farmers. 	<ul style="list-style-type: none"> • Implementation of CIP projects may over-stretch capacity • Many staff are ageing and becoming technically out of date. • More and more support for farmers is coming from the private sector but DAE is not very comfortable working with private sector and NGOs.

Organisation	Strengths	Weaknesses	Opportunities	Threats
Department of Fisheries	<ul style="list-style-type: none"> • Skilled manpower, proven capacity for aquaculture training • Countrywide mandate. 	<ul style="list-style-type: none"> • Limited outreach as no staff below upazila level. • Limited budget for operations • Staff lack incentives and motivation • Many staff posts vacant • Few women staff • Bureaucratic: slow decision making, inflexible • Weak coordination with DAE and DLS • Poor M&E capability. 	<ul style="list-style-type: none"> • Aquaculture becoming commercialised and investment increasing. • Linking to NGOs, CBOs and private sector • New Fisheries Policy provides opportunities for CMFM. 	<ul style="list-style-type: none"> • DLS staff may not all be technically up-to-date and may be sidelined by emerging commercial sector. • Implementation of new WB open water fisheries project may stretch capacity.
Department of Livestock Services	<ul style="list-style-type: none"> • Skilled manpower. • Countrywide mandate. • Have introduced innovative mobile-phone based system for reporting of bird flu. 	<ul style="list-style-type: none"> • Limited outreach as few field level staff • Limited budget for operations • Staff lack incentives and motivation • Many staff posts vacant • Few women staff • Bureaucratic: slow decision making, inflexible • Weak coordination with DAE and DoF • Poor M&E capability. • Provision of production services such as vaccines, day-old-chicks, artificial insemination and animal treatment diverts attention from control of communicable diseases and the regulatory framework. 	<ul style="list-style-type: none"> • Focus on the growing need for control of communicable diseases (some of which can affect human as well as animals (bird flu, anthrax). • Link to NGOs, CBOs and private sector 	<ul style="list-style-type: none"> • Inertia and vested interests may cause DLS to delay privatisation and commercialisation thereby adding inefficiency to the problem of limited funds. • Private sector and NGOs can be seen as competitors (e.g. AI). • Staff promotions will be influenced by factors other than merit.
National Agricultural Research System (Bangladesh Agricultural Research Council and Agricultural Research Institutes)	<ul style="list-style-type: none"> • Each sector of agriculture (crops, fisheries, livestock and forestry) served by an independent ARI • Large number of skilled scientists of whom many are well trained. • Good record of past contributions and some new technologies, especially for cereals • Crop institutes BRRI and BARI have maintained useful international research links • Emerging interest on the part of large NGOs and the private sector to invest in agricultural research could help in establishment of a more pluralistic institutional structure. 	<ul style="list-style-type: none"> • Inadequate and unstable public investment in research with limited budget for operational activities. • Research dominated by rice and wheat, with inadequate resources for new sources of growth (horticulture, fisheries, livestock) • Limited access to new sciences (e.g. biotechnology and information technology) and weak socio-economic analysis of technologies. • Impact is limited due to weak links with extension service providers (DAE, DLS, DOF and NGOs) and farmers. • Limited autonomy, weak governance and leadership of the NARS • Inadequate scientific incentives and eroding human resource base 	<ul style="list-style-type: none"> • Emerging new technologies may have application in Bangladesh. • Established international linkages, can be further strengthened • GOB has identified agriculture as a priority sector for poverty reduction 	<ul style="list-style-type: none"> • Declining research funding from both donors and government and inadequate scientific incentives – may threaten long term sustainability of NARSs. • New technologies, such as new crop varieties, increasingly coming from the private sector (or directly from international agencies – e.g. LCC).
The Private sector	<ul style="list-style-type: none"> • Ability to adapt quickly and respond to new market opportunities 	<ul style="list-style-type: none"> • Limited market opportunities and overall business risks limits investment by large corporations with resources and 	<ul style="list-style-type: none"> • Support for the expansion of contract farming and strengthening of farmer's interest 	<ul style="list-style-type: none"> • Lack of supportive policies (land use and land lease, agricultural trade, input pricing, finance)

Organisation	Strengths	Weaknesses	Opportunities	Threats
		<p>know-how</p> <ul style="list-style-type: none"> Local agri-business enterprises, especially those investing in value addition through agro-processing, is a small and nascent activity and many businesses lack technical capacity and access to capital Weak linkages between rural and urban markets 	<p>groups, including establishment of Producer Organizations, would empower farmers and provide help to small and marginal farmers to diversify production systems with assured access to new technologies, markets and credit</p>	<p>and business environment (weak regulatory regime and quality controls, especially for agricultural exports; rural infrastructure) could limit the private sector entry and growth in rural economy</p>
<p>Large NGOs (e.g. BRAC)</p>	<ul style="list-style-type: none"> Have significant financial, human and physical resources and presence in rural areas Good relation with rural communities, and may provide a range of services, including technical, credit, training, input supply and marketing support 	<ul style="list-style-type: none"> Limited flexibility to adjust to needs of beneficiaries, bureaucratic. Potential for unfair competition with the private sector in some services due to access to credit, inputs and/or low cost capital resources for commercial activities. 	<ul style="list-style-type: none"> Outreach to large group of farmers and IFAD target group Link to RD related research Innovation and development of new pro-poor activities and services Use commercial activities to subsidise social services 	<ul style="list-style-type: none"> Size and resources means relations with public sector can be difficult. Depend on favourable policy environment (for micro-credit) and flow of donor funds for some non-credit activities.
<p>Medium and small NGOs</p>	<ul style="list-style-type: none"> Close links with poor, as well as small and marginal farmers and knowledge of local circumstances. Willingness to try out new and different innovation in terms of approaches and services. 	<ul style="list-style-type: none"> Many have weak management, technical and financial capacity and ability to innovate through own resources. Limited outreach compared with large NGOs. Credibility gap opposite government agencies 	<ul style="list-style-type: none"> Greater potential than large NGOs for linkage with public agencies. 	<ul style="list-style-type: none"> Less financially or institutionally secure than large NGOs. Vulnerable to management problems.

Key file 3: Complementary donor initiative/partnership potential

Agency	Priority sectors and areas of focus	Period of current country strategy	Complementarity/Synergy Potential
World Bank	<ul style="list-style-type: none"> • <i>Increasing transformative investments and enhancing the business environment:</i> transport and power infrastructure, and support for investment climate reform. • <i>Reducing environmental degradation and vulnerability to climate change and natural disasters:</i> water resource management, agricultural adaptation, environmental protection and disaster preparedness • <i>Improving social service delivery:</i> primary education and health, population and nutrition services, as well as expansion of targeted social assistance • <i>Enhancing accountability and promoting inclusion:</i> decentralized service delivery, strengthening of domestic accountability at central and local levels, private sector and local government development. 	2011-14	<p>Coordination in planning of rural infrastructure (IFAD HILIP, WB RTIP-2). IFAD is currently co-financing the National Agricultural Technology project and a further phase is projected from 2014. Coordination and possible co-financing of other future WB and IFAD investments in agriculture.</p> <p>Current Water Management Improvement Project and planned National Coastal Embankment Improvement Project coordinate with and complement CDSP-IV. Local Governance Support Project will provide block grants to Union Parishads that may be used to supplement HILIP funds for local infrastructure.</p> <p>Projected future Strengthening Microfinance Project could complement future IFAD projects involving micro-finance.</p> <p>Current Multi-Donor Trust Fund for Climate Change (managed by WB) could provide additional resources for HILIP, CDSP-IV and other IFAD projects.</p>
Asian Development Bank	<p>Increased irrigated agriculture and higher productivity</p> <p>Increased access to education and improved results</p> <p>Increased provision of and better access to electricity and gas</p> <p>Increased provision of and better access to transport</p> <p>Increased provision of and better access to water supply and sanitation (urban)</p>	2011-13	<p>IFAD is now co-financing the Participatory Small Scale Water Resources Project. This project may link with other IFAD rural infrastructure and agricultural projects. ADB's Rural Infrastructure Improvement Project II is developing rural roads and markets and there is potential for synergy and combined lesson learning. Planned Climate Resilient Infrastructure in the Southern Coastal Belt may complement CDSP-IV and MIDPCR.</p>
Netherlands	<p>Strategic Objective 1: Increasing transparency and accountability in public sector management</p> <p>Strategic Objective 2: Stimulate Private Sector Development, through policy dialogue and increased use of Dutch private sector development and economic instruments.</p> <p>Strategic Objective 3: Increasing sector performance for greater service delivery impact in a) water management and sanitation, b) education and c) health</p>	2010-11	<p>Netherlands is co-financing MIDPCR and CDSP-IV. There is potential for further co-financing in future water sector projects such as IPSWAM-II and also MIDPCR-2.</p> <p>Private sector development initiatives (Katalyst and SEDF) provide support for enterprise development programmes such as FEDEC.</p>
DANIDA (Denmark)	<p>Agriculture Sector Support: agricultural extension, fisheries and livestock, rural road and market access</p> <p>Water and sanitation</p> <p>Human rights and good governance</p> <p>Climate change adaption and disaster risk reduction</p>	2010-15	<p>Complementary livestock and fisheries support to members of CDSP-IV groups. Potential synergy or co-financing in future agricultural development programme, by adding "IFAD elements" such as rural finance, market access, inland fisheries or pro-poor infrastructure.</p>
USAID (USA)	<p>"Feed the Future" : Agricultural productivity (rice, higher value crops, nutrition) , market systems and value chain, environment, institutional capacity building related to food policy and planning, research capacity, extension service</p>	2011 - 2015	<p>Cereal Systems Initiative for South Asia (CSISA), implemented via CGIAR and partners, plans to develop technologies for cereal production (rice, maize) and fisheries in the south which may be up-scaled by IFAD funded projects.</p> <p>Cooperation on value chain and market development, extension services</p>
JICA (Japan)	<p>Economic growth: private sector development, transport, power, agriculture and rural development,</p> <p>Social Development with human security: health, education, environment, disaster management, governance.</p>		<p>Complementary investments in rural roads and small scale water resources.</p>

Agency	Priority sectors and areas of focus	Period of current country strategy	Complementarity/Synergy Potential
DFID (UK)	Health, nutrition, education Extreme poverty Enterprise development and financial services Climate Change Governance and human rights	2010-15	Support for micro-finance has synergy with IFAD funding of micro-finance. Private sector development initiatives (Katalyst and SEDF) provide support for enterprise development programmes such as FEDEC.
SDC (Switzerland)	Employment and income generation Local governance Humanitarian aid and disaster risk reduction	2008-12	Complementarity: local governance programme (Shafique) in Sunamganj will strengthen Union Parishads that work with HILIP. Private sector development initiatives (Katalyst and SEDF) provide support for enterprise development programmes such as FEDEC.
European Union	Focal areas • Human and social development • Good governance and human rights • Economic and trade development Non-focal areas: • Environment and disaster management • Food security and nutrition	2007-13	Contributes to Multi-Donor Trust Fund for Climate Change (managed by WB) could provide additional resources for HILIP, CDSP-IV and other IFAD projects.
Gates foundation	Agriculture Health		Stress-Tolerant Rice for Africa and South Asia (STRASA), implemented by IRRI, will develop salt, flood and drought tolerant varieties that may be used by farmers in IFAD projects located in vulnerable areas, and will complement IFAD grant assistance to IRRI to develop systems for vulnerable areas. Dairy Productivity project being implemented by CARE has value chain approach which complements IFAD value chain initiatives in this sector.
World Food Programme	Food-based programmes for the extreme poor, refugees and disaster relief. Joint project with FAO and UNICEF on nutrition enhancement in the Charlands Poverty and Vulnerability Mapping Climate Change Mapping	2007-10	Can support IFAD target groups at times of disaster. Livelihoods component of MIDPCR is complementary to the FAO/UNICEF/WFP project. Mapping will assist IFAD design to fine tune the target area of new projects and monitor progress in ongoing project area

Key file 4: Target group identification, priority issues and potential response

Typology	Poverty Level And Causes	Coping Actions	Priority Needs	Support from Other Initiatives	COSOP Response
Landless and marginal farmers including tenants 35 per cent of rural households	Moderate poor <ul style="list-style-type: none"> • Approx. 60 per cent below upper poverty line¹ • 69 per cent face food shortages¹ • Own 0.05 to 1.5 acres of land². • 41 per cent own cattle¹ • 34 per cent houses have tin or pucca walls and roof¹. • 72 per cent have improved latrines¹ 	<ul style="list-style-type: none"> • Farming main source of income • May rent in extra land • Many also work as casual labourers • Some are self-employed • Loan from moneylender 	<ul style="list-style-type: none"> • Increase income from agriculture • Increase non-farm opportunities • Seasonal credit to buy inputs • Access to markets 	<ul style="list-style-type: none"> • Many are members of NGO-MFIs, but weekly repayment of loans does not match cash flow • Very limited access to agricultural development programmes or to support from government technical agencies. 	<ul style="list-style-type: none"> • Introduce high value crops, livestock and aquaculture enterprises to generate significant amounts of additional income.
Small farmers and entrepreneurs Approx. 15 per cent of rural households	Vulnerable <ul style="list-style-type: none"> • Approx. 30 per cent below upper poverty line. • Small farmers have 1.5 to 2.5 acres of land² • Vulnerable to slipping into poverty due to natural disasters, family calamities and unfavourable markets 	<ul style="list-style-type: none"> • Produce farm products for sale • Invest in non-farm enterprises 	<ul style="list-style-type: none"> • Better and more secure access to markets. • Risk reduction such as insurance for livestock • Seasonal credit for crop inputs 	<ul style="list-style-type: none"> • May have some access to agricultural programmes and support from technical agencies, but coverage is limited. 	<ul style="list-style-type: none"> • Support commercial agriculture through value chain development and improved market access. • Increase volume of trade for market traders through building market infrastructure
Fishing households	Moderate poor <ul style="list-style-type: none"> • Most below upper poverty line³ • 78 per cent face food shortage³ • 34 per cent own agric land, 72 per cent rent in land³ • 50 per cent own cattle³ • 87 per cent houses have tin roof, 15 per cent tin wall³ 	<ul style="list-style-type: none"> • Daily labour • Lease land for subsistence food 	<ul style="list-style-type: none"> • Secure access to fishing water bodies • Increased fish catch • Increased fish prices 	<ul style="list-style-type: none"> • No other programmes focus on open water fisheries. • Many may have access to NGO-MFIs • Minimal other support – a few may have access to extreme poor programmes 	<ul style="list-style-type: none"> • Organisation of community fishery groups • Secure access to public water bodies on equitable terms • Improve productivity of water bodies.
Women from hard-core poor (HCP) and female headed households (FHH) HCP 16 per cent of rural population FHH @ 10 per cent of rural population	Extreme poor <ul style="list-style-type: none"> • Income: in lowest decile and below lower poverty line⁴. • 97 per cent have food shortages, 68 per cent for at least 6 months per year⁴ • ⅓ have no homestead land, 30 per cent live in another's house, none have agricultural land⁴ • 57 per cent of own houses have tin roof⁴ • Only 12 per cent own or share cattle⁴ • Only 12 per cent own goats⁴ • 53 per cent female headed households⁴ • 24 per cent households with husbands unable to work⁴ 	<ul style="list-style-type: none"> • In 68 per cent of households women work as domestic servants for minimal remuneration • Scavenge food, fuel and fish 	<ul style="list-style-type: none"> • Employment • Food assistance • Homestead • Capital sum to buy a productive asset or to build a house • Health, nutrition support 	<ul style="list-style-type: none"> • Safety net programmes such as vulnerable group development (but coverage limited) • Target group for donor extreme poor programmes with asset transfer, income support etc. • Limited participation in micro-credit but for income generating activities still limited by lack of assets and household labour, high drop-out rate. 	<ul style="list-style-type: none"> • Target group for membership of Labour contracting Societies • Land settlers in CDSP-IV which will provide them with secure tenure of land and other support. • This group will also benefit from employment on farms and rural enterprises supported by future programmes.

Typology	Poverty Level And Causes	Coping Actions	Priority Needs	Support from Other Initiatives	COSOP Response
Population of areas vulnerable to climate change	Moderate poor (haors), extreme poor (chars) <ul style="list-style-type: none"> • Haors: around upper poverty line⁵ • Newly emerged chars: below lower poverty line⁵ • Food shortages: 61 per cent of hh in haors⁵, 87 per cent in chars⁵ • Chronic child malnutrition: 48 per cent in haors⁵, 52 per cent in chars⁶ 	<ul style="list-style-type: none"> • Migration out of the area to find work • Limit investment in land and housing due to risk of loss. 	<ul style="list-style-type: none"> • Protective infrastructure • Secure land tenure (chars) • Employment creation • More productive agriculture 	<ul style="list-style-type: none"> • Limited NGO and other support in these areas apart from relief programmes in the aftermath of natural disasters. 	<ul style="list-style-type: none"> • Improved communications infrastructure, protection from floods, cyclones and other disasters, improved access to services.