

Document: EB 2011/104/R.51  
Agenda: 16  
Date: 8 December 2011  
Distribution: Public  
Original: English

**A**



تمكين السكان الريفيين الفقراء  
من التغلب على الفقر

: _____	: _____
: _____	: _____
<b>Kelly Feenan</b>	<b>Yukiko Omura</b>
+39 06 5459 2058 : <a href="mailto:gb_office@ifad.org">gb_office@ifad.org</a> :	+39 06 5459 2518 : <a href="mailto:y.omura@ifad.org">y.omura@ifad.org</a> :
	<b>Kristofer Hamel</b>
	+39 06 5459 2581 : <a href="mailto:k.hamel@ifad.org">k.hamel@ifad.org</a> :

<b>ii</b>		-
<b>1</b>		-
<b>2</b>	<b>2011</b>	-
<b>12</b>		-
<b>19</b>	:	-
27		-
31	2011	-
33		-

	-
) 39 40 2011 -1	
2008 - (	
6	
	39
	2011 -2
	38
	88
	30
150	
	.2008
60	-3
	2011
"	"
.2012	" "
:	
	-4
	)
(	
	-5
-	
-	
-	
	-6
137	

2008

-7

:

( )

2012

-8

:

-

-9

2011

.2012

12 .2008 / 2

-10

137

1.  
:

( )

( )

( )

/ ( / )  
( )

-11

( /

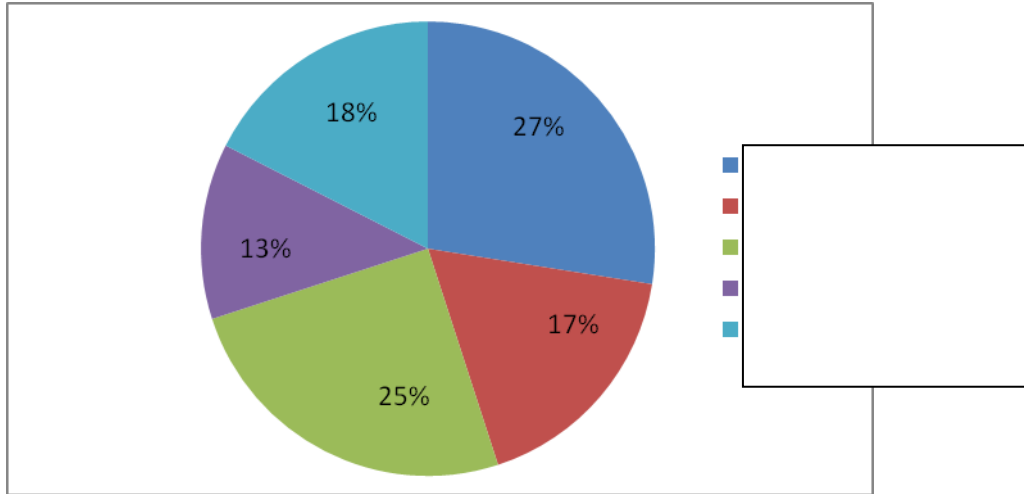
/

.2007 /

- 1



## المشروعات المنفذة خلال عام 2011، النسبة المئوية حسب الإقليم



- 2011 -15  
 1.45 1.03 2.48  
 ( 15) 39 .(

3.

2011

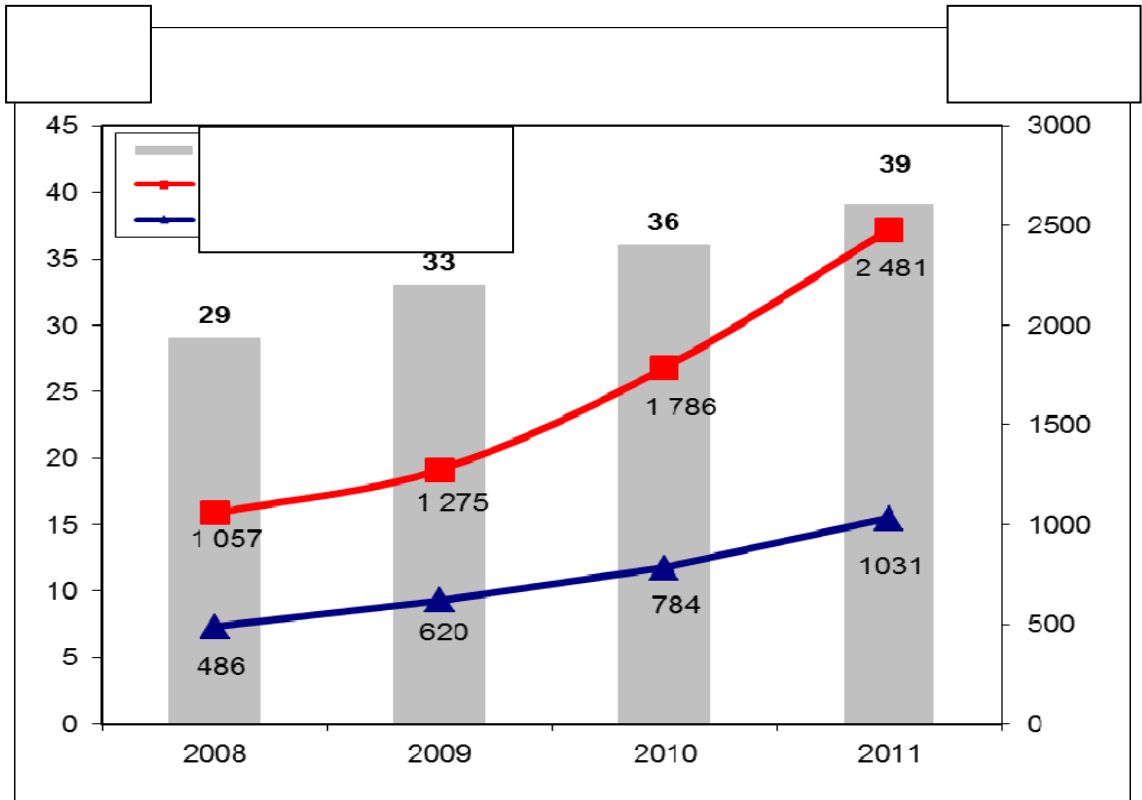
2 -16

(2010 )

<sup>3</sup> البرنامج العالمي للزراعة والأمن الغذائي هو آلية متعددة الأطراف أنشئت لمساعدة تنفيذ تعهدات التبرع التي قطعتها على نفسها مجموعة الثماني ++ في مؤتمر قمة لاقويلا في يوليو/تموز 2009 . وهي آلية تستجيب لطلب من مجموعة العشرين في بتسبرغ في سبتمبر/أيلول 2009. والصندوق هو الوكالة المنفذة لهذا البرنامج في سيراليون.

)

(



98)

685

2010 :

(

.2

2011

1

-17

1

2011-2008 :

2011	2010	2009	2008	
38	42	30	30	(1)
				(2)
				/ /
60	58	67	60	(3)
3	0	0	10	(4)
0	0	3	0	

2011

100

:





<sup>4</sup> مأخوذة عن الشكل 2 من التقرير السنوي لعام 2010 عن نتائج وأثر عمليات الصندوق المقيمة في 2009. وقد حسبت القيمة باحتساب متوسط قيم المتوسطات المتحركة خلال فترة ثماني سنوات.

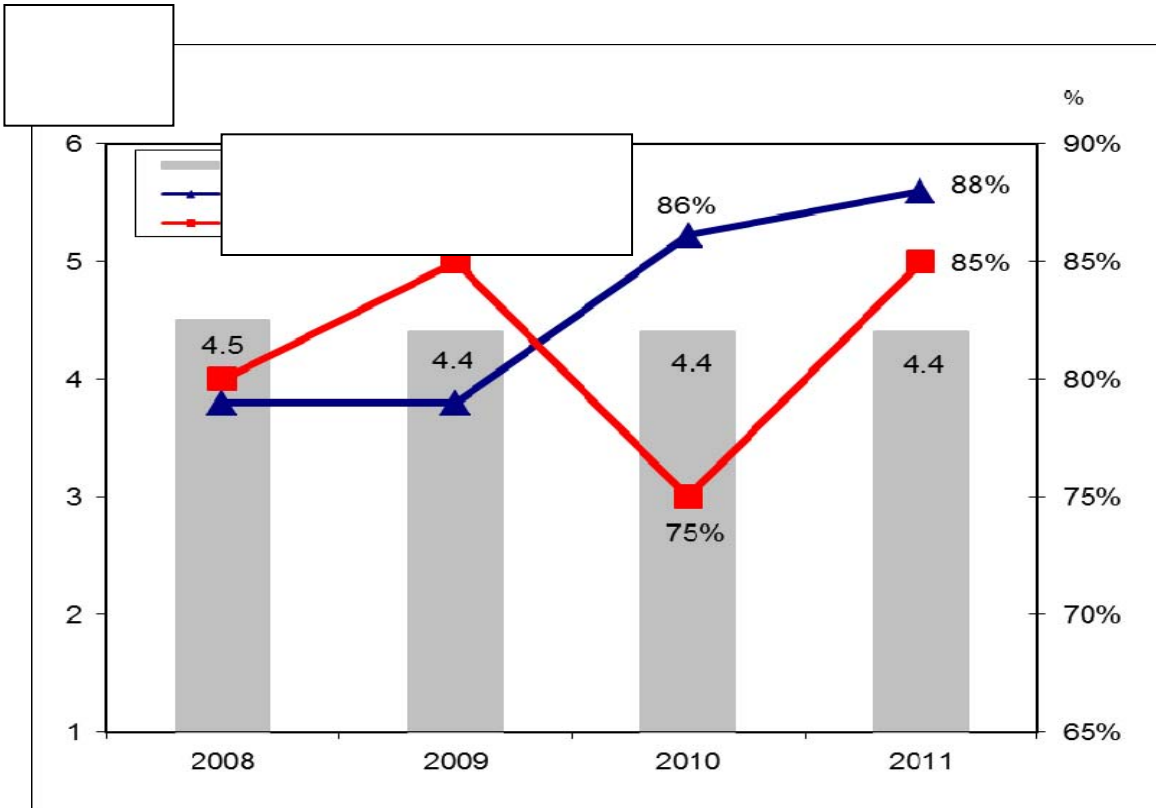
## متوسط تقديرات الجودة عند الإدراج ونسبة المشروعات التي حازت على تقدير مرض أو أفضل عموماً

هدف عام 2012	( )	( )	( )	( )	( )	( )	( )	( )	( )	( )
2012	2011	2010	2009	2008	2011	2010	2009	2008		
90	93	97	94	87	4.5	4.6	4.6	4.5	1	
90	95	97	88	87	4.5	4.7	4.6	4.6	2	
-	95	92	85	82	4.6	4.7	4.5	4.6	المؤشر 2 دال	
90	85	78	79	83	4.2	4.1	4.2	4.4	3	
90	83	72	85	80	4.2	4.3	4.4	4.4	4	
	<b>85</b>	<b>75</b>	<b>85</b>	<b>80</b>	<b>4.4</b>	<b>4.4</b>	<b>4.4</b>	<b>4.5</b>		
			1		6	1				6
		4								

<sup>5</sup> في عام 2010، أدرج أيضاً مؤشر واحد - هو المؤشر 2 دال من مؤشرات إطار قياس النتائج: "المساواة بين الجنسين والمجموعة السكانية المستهدفة" - في نظام الإبلاغ الخاص بإطار قياس النتائج، وذلك استجابة لالتزام الصندوق كحامل لمشعل تحقيق التزامات الهدف الثالث من الأهداف الإنمائية للألفية.

	2011-2008	2	-24
		2011	
	" " "		
	) 2010		-25
	(	90)	(2011
	" "		-26
	) ( )		
	" " .	(	
	)	(	
	2011	3	-27
		.2011	

2011



.2011

3

-28

2008

137

3

2011-2008

( )

	2011	2010	2009	2008		2011	2010	2009	2008
71	82	75	70	57	4.2	4.4	4.3	4.1	4.0
89	57	100	100	100	4.5	3.9	4.7	4.8	4.7
82	90	60	89	88	4.5	4.4	4.3	4.6	4.7
89	100	75	100	80	4.7	4.8	4.8	5.1	4.0

82 100 71 83 75 4.2 4.4 4.2 4.1 4.2

.2011

2011

:

2011

-29

2011

- " " -

6.

)

( ) ( ) ( )

2008

7.

2011

8.

)

:

<sup>6</sup> وافقت على المقترح لجنة تسيير تكنولوجيا المعلومات في الصندوق وأقرته لجنة إدارة العمليات ومن المقرر إنشاؤه خلال عام 2012.

<sup>7</sup> منذ عام 2008، قدمت توصيات لنحو 25 في المائة من المشروعات المستعرضة في مرحلة ضمان الجودة فيينا يتعلق بضعف التحليلات الاقتصادية والمالية.

<sup>8</sup> تضمنت أوجه الضعف عدم الاتساق بين مؤشر الجودة العامة عند الإدراج واحتمال تحقيق الأهداف الإنمائية، بالإضافة إلى المشاكل الأخرى المتعلقة بالمنهجية المستخدمة في تجميع هذه التقديرات وحسابها وتفسيرها.

(  
.  
.  
•  
)  
(.  
2009 •  
35 9  
.2012 20  
( )  
31  
-30  
:  
( )

---

<sup>9</sup> اعتباراً من عام 2011، كانت فترة التنفيذ تعتبر قد بدأت بعد عملية الصرف الأولى الخاصة بالمشروع وليس عند دخوله حيز النفاذ.

:

2011 . ( )  
 ( 83)  
 22 2011 2009 .2008  
 ( 23)  
 )  
 .(

2011

2011 . ( )

4 3

" . ( )  
 " .  
 )  
 ( - -  
 .( )  
 ( )

2011

()

2011

)

.(

-

2011

2010

-31

2011

:

4

-32

2011

4

10(

)

2011-2008	2010	2011	
51	44	45	
25	28	43	
42	31	38	
24	31	35	
42	61	33	
18	25	30	

<sup>10</sup> في التقارير السنوية السابقة، وردت هذه البيانات كنسبة مئوية من الملاحظات المسجلة في مجموعة التوصيات الـ 15 الأهم وليس كنسبة من المشروعات المستعرضة.



13	14	25	
17	17	23	
22	19	20	
14	25	20	

.2011

:

2010

-33

.2008

-34

)

.

(

.

)

.(

-35

2011

.

2011

-

2011

-36

.2010

-37

(

)

.(

)

		2011	*	-38
		2011	11	
		.2011		
		2011	/	
		.2012	( )	-39
		2011	*	-40
		.2012	*	-41
		)	(	

<sup>11</sup> يعتبر استعراض ضمان الجودة عملية ذاتية تندفع وفقاً لخبرة المراجعين وأحكامهم. ويعني ذلك أن التوصيات وتقديرات إطار قياس النتائج يمكن أن تتأثر بالاتجاهات. ويناقش القسم الخامس من هذا التقرير باقتضاب درجة تأثير هذه المسألة على استعراض ضمان الجودة في الصندوق، بالإضافة إلى خيارات الحد من "تراكم" هذه التوصيات في المستقبل.

( )

2012

\* -42

\* -43

( ) / ( ) \* -44

)

(

. \* -45

) .( )

( ( )

-

2011 -46

.( ) -47

( ) -48

2011

-49

.( )

)

.(

.2015-2013

-50

)

.(

2012

:

" " " "

2011

-51

:

" "

( )

("

" )

" )

.(

.\*

-52

:

2011

2011

-53

:2012

- -

-

-54

2011

:5

2011 /	
2012 2011 /	
2012 2011	
2012	
2012	
2012	
2012	
) (	



							( (2009)		
-0.005	0.099	0.029	0.049	0.039	0.136	*0.170	-0.005	0.123	1 ( )
0.078	-0.072	0.015	0.109	0.039	*0.169	0.133	-0.041	0.096	) 2 (
0.134	-0.163	0.042	0.033	0.047	0.137	0.154	-0.097	0.107	) 3 (
0.061	-0.066	0.053	0.123	0.079	0.059	*0.202	-0.131	0.091	4 ( )
0.075	-0.053	0.051	0.098	0.071	0.124	*0.189	-0.106	0.120	

:

.( ) 0.05

:

.2011

137 -59

( )

-

-60

-

30

- 150

-

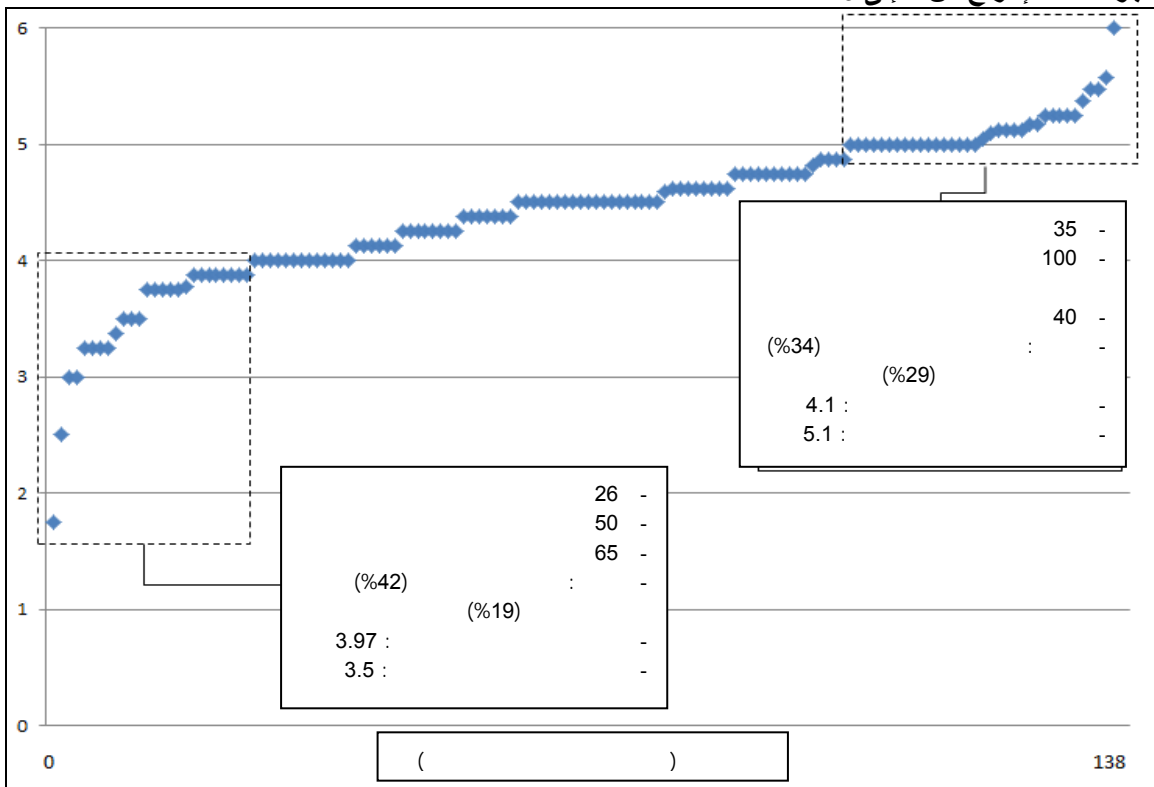
( )



( ) ( )

4

**الشكل 4**  
 تحليل تصميمات الصندوق التي حصلت على تقدير غير مرض أو بارز باستخدام سلم درجات إطار قياس النتائج  
 للجودة عند الإدراج من 1 إلى 6



2011

40

30

2011-2008

-63

:

7

-64

)

.<sup>14</sup>

15.

-65

( ) ( )  
( )  
( 72 71 )

16.

#### الجدول 7 احتمال تحقيق أهداف المشروع الإنمائية، حسب الأقاليم

13 (57%)	35 (25%)	
3 (13%)	32 (23%)	
2 (9%)	25 (18%)	
4 (17%)	24 (17%)	
1 (4%)	22 (16%)	

.2011

<sup>14</sup> تعتبر أحكام مراجعي الجودة في هذا المجال من قبيل التوقعات المستندة إلى خبرتهم. ويستخدم هذا المقياس للأغراض التالية: أ) التنبيه للمشروعات التي تحتاج إلى رصد واهتمام خاص أثناء التنفيذ، 2) إجراء مقارنة في نهاية المطاف بين أحكام المراجعين ونتائج التنفيذ الفعلية مع الوقت (أنظر الفقرة 72 للإطلاع على المزيد حول هذه المسألة).

<sup>15</sup> As measured by a Pearson Chi-Square statistic of 13.144, a significance level of .007 (using Fisher's Exact 2-sided significance test) and a Cramer's V value of 0.335 with a significance (2 sided) of .003.

<sup>16</sup> لا تتوفر البيانات إلا عن أربع سنوات حالياً. وكما يبين الجدول 3 والملحق الثالث، يمكن للأداء على المستوى الإقليمي أن يتغير مع الوقت.

-66 )  
 .(

:

-67

-68 ) 8  
 ( 4  
 17

-69 8 18  
 19  
 0

<sup>17</sup> لأنتجت حسابات Pearson Chi-Square لهذه المتغيرات إحصاءات تجريبية غير مصاحبة ولا دلالة لها.  
<sup>18</sup> كقاعدة عامة، تعتبر الفئات مرجحة بصورة زائدة عندما تكون نسبة الملاحظات 10 في المائة على الأقل أكثر أو أقل من المتوسط بنسبة 10 في المائة على الأقل.  
<sup>19</sup> تظهر الهياكل الأساسية والتمويل الريفي وحدهما ارتباطاً له دلالة (وإن كانت ضعيفة) مع المتغير الخاص بالأقاليم. واستناداً إلى حسابات Pearson Chi Square ، وبدلالة أقل من 0.05 في اختبار ذي جانبيين ومقاييس Cramer's V أكبر من 0.25.

...											
17	36	19	37	29	33	20	23	24	25	25	
33	18	12	20	20	28	26	27	19	25	23	
17	0	8	10	17	11	13	21	20	19	25	
13	45	35	20	23	11	22	14	20	16	17	
21	0	27	13	11	17	20	14	17	16	16	

2011

:

-70

20

( )

- -

-

-

.8

-71

21

<sup>20</sup> أزواج مراجعي ضمان الجودة/ المجالات المواضيعية التالية لديها إحصاءات Pearson Chi-Square ذات دلالة نقل عن 0.05 باستخدام اختبار فيشر ذي الجانبين ولديها إحصاءات Cramer's V ذات دلالة أكبر من أو مساوية لـ 0.5: التحليل الاقتصادي والإحصائي، وأطر التسيير ومكافحة الفساد، والتخفيف من المخاطر، وتوسيع النطاق.

<sup>21</sup> أزواج السنة/ التوصيات المواضيعية التالية لديها إحصاءات Pearson Chi-Square ذات دلالة باستخدام اختبار فيشر ذي الجانبين ولديها إحصاءات Cramer's V ذات دلالة أكبر من أو مساوية لـ 0.23: التحليل الاقتصادي والإحصائي، وأطر التسيير ومكافحة الفساد، والرصد والتقييم، والتمويل الريفي، والإعانات، والإشراف.

2011

-72

-73

-74

-75

- ( ) 31

-76

22

-77

2011

-78

---

<sup>22</sup> المقاس بإحصاءات Chi-Square بقيمة Crammer's V المساوية لـ 0.374 و دلالة ذات جانبيين) تبلغ 0.079.

( )  
. :  
( ) ( )  
.)  
.) ( )  
.) ( )  
.) ( )  
.) ( )  
.) ( )

2012

-

-1

2008

" ( " )

-

-2

" "

)

-3

" " (

-4

( ) (

---

---

---

4  
12)  
(

:

- -

( / )

- -

- -

- -

- -



---

---

---

---

-6

-7

-8

/

-9

-10



2011

:

1

## قائمة استعراضات ضمان الجودة ومراجعتها في عام 2011

المراجع	المشروعات	القطر	
دورة فبراير/شباط			
Golan		سيراليون	1
Hartman	مشروع دعم سبل العيش في غوادار - لاسبيللا	باكستان	2
Steeds		مدغشقر	3
Steeds		جمهورية أفريقيا الوسطى	4
Barghouti	مشروع التنمية الريفية المتكاملة	أذربيجان	5
Golan		طاجيكستان	6
Paul		إريتريا	7
Golan	مشروع النهوض بسبل عيش أصحاب الحيازات الصغيرة في منطقتي مالوكو ومالوكو الشمالية	إندونيسيا	8
Aklilu	مشروع الإدارة المتكاملة للموارد الطبيعية (الاستعراض الأول)	الفلبين	9
دورة يونيو/حزيران			
Golan	برنامج الأمن الغذائي والفرص الاقتصادية المستند إلى المجتمع المحلي في سوم سنون سوان جاي	لاو	10
Golan	برنامج تنمية زراعة أصحاب الحيازات الصغيرة	ليسوتو	11
Gomez		الأرجنتين	12
Dahal	مشروع تحسين سبل العيش والبنية الأساسية في هوار	بنغلاديش	13
McDonald	"Buen Vivir"	إكوادور	14
Golan	برنامج الوساطة المالية الريفية - المرحلة الثانية	إثيوبيا	15
Golan	-	غانا	16
Redwood	مشروع القدرة التنافسية والتنمية الريفية المستدامة في المنطقة الشمالية	هندوراس	17
de Haan		موريتانيا	18
Lucani	مشروع تعزيز الدخل الريفية من خلال الصادرات	رواندا	19
Steeds	برنامج دعم التنمية الزراعية والمبادرات الفردية الريفية	السنغال	20
Paul	برنامج النهوض بإنتاجية أصحاب الحيازات الصغيرة	زامبيا	21
دورة سبتمبر/أيلول			
Gomez	برنامج تنافسية الأعمال في المناطق الجبلية	ألبانيا	22
Hartmann	برنامج تطوير الأعمال الريفية	البوسنة والهرسك	23
Aklilu	مشروع التنمية الزراعية المتكاملة في غانكسي	الصين	24

Barbery	برنامج بناء قدرات المبادرات الفردية الريفية	كولومبيا	25
Hartmann	تعزيز الدخول الريفية من خلال تحسين الأسواق	مصر	26
Steeds	البرنامج الوطني لدعم الجهات الفاعلة في سلاسل القيمة الزراعية	غينيا	27
Paul	برنامج الإنتاج الزراعي المستدام*	ملاوي	28
Steeds	مشروع دعم الأمن الغذائي والتنمية في إقليم مرادي	النيجر	29
Aklilu	مشروع تنمية الري في إيرانامادو	سري لانكا	30
Golan	مشروع تنمية البذور	السودان	31
de Haan	مشروع تخزين الذرة	تيمور ليشتي	32
Golan	الاستثمار في اليمن - برنامج فرص العمل الريفية	اليمن	33
Lucani	مشروع دعم محاصيل الأشجار لصالح أصحاب الحيازات الصغيرة	ليبيريا	34
Redwood	مشروع الإدارة المتكاملة للموارد الطبيعية (الاستعراض الأول)	الفلبين	35
	استعراضات قائمة بذاتها		
Redwood	برنامج إدارة الموارد الطبيعية	بوليفيا	36
Steeds	برنامج دعم تنمية سلاسل القيمة الزراعية	الكونغو	37
de Haan	مشروع دعم التنمية الزراعية والتسويق	كوت ديفوار	38
Golan	مشروع دعم سبل العيش المتكاملة	الهند	39
Hartmann	مشروع تنمية سلاسل القيمة الزراعية في المناطق الجبلية في ولاية الحوز	المغرب	40

:

( )

)  
(2010-2008)

-2008 2011	2011	2010	2009	2008	2011-2008	2011	2010	2009	2008	
										1
82	91	88	90	57	4.3	4.6	4.3	4.2	3.9	
										(35)
83	91	88	80	71	4.3	4.5	4.4	4.2	4.1	2
79	91	75	80	71	4.2	4.5	4.4	4.1	3.6	-2
77	82	88	80	57	4.0	4.1	4.1	4.0	3.9	3
68	82	63	70	57	4.1	4.3	4.1	4.0	4.1	4
71	82	75	70	57	4.2	4.4	4.3	4.1	4.0	
										1
97	86	100	100	100	4.6	4.1	4.6	4.9	4.8	
										(25)
100	100	100	100	100	4.7	4.3	4.6	5.0	4.9	2
97	86	100	100	100	4.6	4.1	4.7	4.6	4.8	-2
93	71	100	100	100	4.3	3.7	4.4	4.6	4.4	3
89	57	100	100	100	4.4	3.6	4.7	4.8	4.5	4
89	57	100	100	100	4.5	3.9	4.7	4.8	4.7	
										1
98	90	100	100	100	4.7	4.5	4.6	4.8	4.8	
										(32)
98	90	100	100	100	4.7	4.4	4.6	4.9	4.9	2
89	100	80	89	86	4.7	4.7	4.4	4.8	5.0	-2
76	90	60	67	88	4.3	4.2	3.9	4.3	4.6	3
79	80	60	89	88	4.3	4.3	4.1	4.4	4.4	4
82	90	60	89	88	4.5	4.4	4.3	4.6	4.7	
										1
95	100	100	100	80	4.7	4.6	5.0	5.0	4.0	
										(22)
95	100	100	100	80	4.9	4.8	5.1	5.5	4.1	2
95	100	100	100	80	5.1	5.2	5.3	5.6	4.1	-2

89	100	75	100	80	4.6	5.0	4.5	4.9	4.1	3
89	100	75	100	80	4.4	4.2	4.6	4.9	3.8	4
89	100	75	100	80	4.7	4.8	4.8	5.1	4.0	
										1
90	100	100	83	75	4.5	4.6	4.6	4.3	4.4	
										(24)
79	100	100	67	50	4.2	4.4	4.6	4.0	3.8	2
79	100	100	67	50	4.1	4.4	4.4	3.9	3.5	-2
78	86	57	67	100	4.1	4.3	3.7	3.9	4.4	3
79	100	57	83	75	4.3	4.4	3.9	4.3	4.4	4
82	100	71	83	75	4.2	4.4	4.2	4.1	4.2	