

تقرير رئيس الصندوق بشأن  
قرض مقترح تقديمه  
إلى جمهورية الصين الشعبية من أجل  
مشروع التنمية الخضراء في هونان

رقم المشروع: 2000003847

الوثيقة: EB2024/142/R.3

بند جدول الأعمال: 3(أ)(1)(أ)(2)

التاريخ: 21 أغسطس/آب 2024

التوزيع: عام

اللغة الأصلية: الإنكليزية

للموافقة

الإجراء: المجلس التنفيذي مدعو إلى الموافقة على التوصية الواردة في الفقرة 69.

الأسئلة التقنية:

Nii Quaye-Kumah

المدير القطري

شعبة آسيا والمحيط الهادي

البريد الإلكتروني: n.quaye-kumah@ifad.org

Reehana Raza

المديرة الإقليمية

شعبة آسيا والمحيط الهادي

البريد الإلكتروني: r.raza@ifad.org

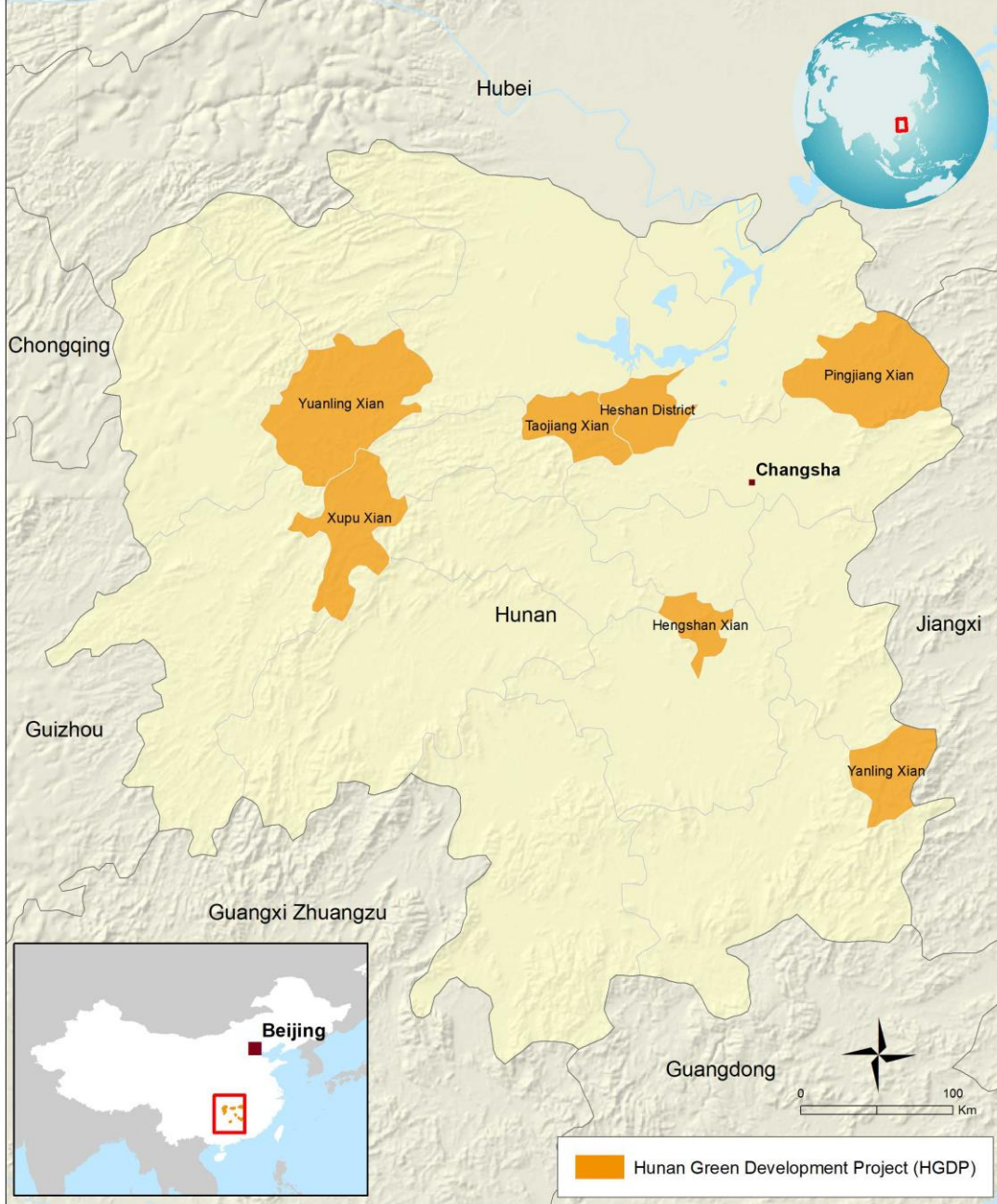
## جدول المحتويات

ii	خريطة منطقة المشروع
iii	موجز التمويل
1	أولاً- السياق
1	ألف- السياق الوطني والأساس المنطقي لمشاركة الصندوق
2	باء- الدروس المستفادة
3	ثانياً- وصف المشروع
3	باء- المكونات والحاصلات والأنشطة
4	جيم- نظرية التغيير
4	دال- المواءمة والملكية والشراكات
5	هاء – التكاليف والفوائد والتمويل
10	ثالثاً- إدارة المخاطر
10	ألف- المخاطر وتدبير التخفيف منها
11	باء- الفئة البيئية والاجتماعية
11	جيم- تصنيف المخاطر المناخية
11	دال- القدرة على تحمل الديون
12	رابعاً- التنفيذ
12	ألف- الإطار التنظيمي
13	باء- التخطيط، والرصد والتقييم، والتعلم، وإدارة المعرفة، والتواصل
14	جيم- خطط التنفيذ
14	خامساً- الوثائق القانونية والسند القانوني
15	سادساً- التوصية

### فريق تنفيذ المشروع

Reehana Raza	المديرة الإقليمية:
Nii Quaye-Kumah	المدير القطري:
Mathilde Iweins	الموظفة التقنية الرئيسية:
Mark Biriukov	موظف المالية:
Marie-Aude Even	أخصائية المناخ والبيئة:
Tshering Choden	أخصائية الإدماج الاجتماعي:
Michele Totah	موظف الشؤون القانونية:
Shankar Achuthan Kutt	موظف التوريد:

## خريطة منطقة المشروع



إن التسميات المستخدمة وطريقة عرض المواد في هذه الخريطة لا تعني التعبير عن أي رأي كان من جانب الصندوق فيما يتعلق بتحديد الحدود أو النجوم أو السلطات المختصة بها.  
أعد هذه الخريطة الصندوق الدولي للتنمية الزراعية | 2023-11-07



## موجز التمويل

الصندوق الدولي للتنمية الزراعية	المؤسسة المبادرة:
جمهورية الصين الشعبية	المقترض/المتلقي:
إدارة الغابات في محافظة هونان	الوكالة المنفذة:
235.2 مليون دولار أمريكي	إجمالي تكلفة المشروع:
80 مليون دولار أمريكي (آلية الحصول على الموارد المقترضة)	قيمة القرض المقدم من الصندوق:
شروط عادية: مدة القرض 18 سنة، بما في ذلك فترة سماح مدتها 3 سنوات، ويخضع لسعر فائدة يساوي سعر الفائدة المرجعي الذي يطبقه الصندوق، بما في ذلك فرق متغير في سعر الفائدة	شروط القرض المقدم من الصندوق:
27.8 مليون دولار أمريكي (حوافز عينية وحوافز مدخلات ودعم)	مساهمة المقترض/المتلقي:
16.4 مليون دولار أمريكي	مساهمة المستفيدين:
111 مليون دولار أمريكي	مساهمة القطاع الخاص:
61.583 مليون دولار أمريكي	قيمة التمويل المناخي المقدم من الصندوق:

## أولا- السياق

### ألف- السياق الوطني والأساس المنطقي لمشاركة الصندوق

- 1- **النمو الاقتصادي:** تضم جمهورية الصين الشعبية ثاني أكبر عدد من السكان في العالم، حيث يبلغ عدد سكانها 1.412 مليار نسمة. وقد أتاح الاستقرار السياسي التخطيط للتنمية في الأجل الطويل، مما أدى إلى تنمية اقتصادية قادت إلى القضاء على الفقر المدقع. والصين هي بلد متوسط الدخل من الشريحة العليا وثاني أكبر اقتصاد في العالم من حيث القيمة الاسمية. ولكن الاقتصاد يواجه تحديات كبيرة في التعافي من أثر جائحة كوفيد-19.
- 2- **السياق الريفي:** يعيش نحو 600 مليون صيني في المجتمعات المحلية الريفية ويشكلون 60 في المائة من القوى العاملة. والهجرة الجماعية للقوى العاملة النشطة إلى المناطق الحضرية يُعزى إلى انخفاض الأجور في المناطق الريفية ومحدودية الفرص المدرة للدخل.
- 3- **سياق المحافظة:** تقع هونان في الجنوب الأوسط للصين، وتشغل حوالي 2.21 في المائة من الأراضي الوطنية ونحو 3 في المائة من الأراضي المزروعة. وقد ساهمت الزراعة في 16.8 في المائة من الناتج المحلي الإجمالي للمحافظة في عام 2022، وبلغ نصيب الفرد من الدخل الصافي للمزارعين حوالي 19 546 يوان صيني.<sup>1</sup> ومن إجمالي عدد السكان البالغ 66 مليون نسمة (2022) في المحافظة، هناك 6.69 مليون نسمة ممن ينتمون إلى الأقليات الإثنية الـ 55 في عام 2020،<sup>2</sup> ويتركزون في قسميها الغربي والجنوبي.
- 4- **القضاء على الفقر المدقع:** أدى النمو الاقتصادي إلى انخفاض كبير في نسبة الفقر من 88 في المائة في عام 1981 إلى 3.8 في المائة في عام 2017. وأعلنت الحكومة القضاء على الفقر المدقع في عام 2021، مما يجعلها أول بلد نام يحقق هدف التنمية المستدامة 1 قبل الجدول الزمني العالمي. وتستمر التحديات المتمثلة في تجنب عودة السكان الريفيين إلى الفقر من جديد والحد من عدم المساواة والتفاوتات الإقليمية القائمة.
- 5- **استراتيجية التنشيط الريفي:** استراتيجية التنشيط الريفي (2017) هي استراتيجية طويلة الأجل استجابة لاتجاه الهجرة إلى المناطق الحضرية. وتهدف إلى إعادة التوازن في الفجوة بين المناطق الحضرية والريفية من خلال تسريع تنمية المناطق الريفية وجعلها جذابة. وتشمل الاستراتيجيات الرئيسية التصنيع الزراعي (باستخدام الصناعات الريفية الرائدة، والقطاع الخاص والمؤسسات الزراعية الرائدة)، واستحداث الوظائف والتنمية الشاملة للبنية التحتية.
- 6- **الالتزام الكربوني:** تجعل أنشطة الإنتاج والتجهيز الزراعيين من الصين مصدرا كبيرا للانبعاثات الكربونية، ولديها بالتالي دور بالغ الأهمية في الحد من انبعاثات الكربون العالمية من خلال التزامها الخاص ومشاركتها الدولية الجماعية. وفي سبتمبر/أيلول 2020، أعلن الرئيس شي جين بينغ عن هدفَي الصين المتمثلين ببلوغ ذروة انبعاثات الكربون بحلول عام 2030 وتحقيق تحييد الكربون بحلول عام 2060.
- 7- وشهدت مشاركة القطاع الخاص في قطاع الأغذية والزراعة في الصين ارتفاعا بمرور الوقت، وكذلك مشاركة الصندوق مع القطاع الخاص من أجل تحقيق خطة التنمية المستدامة لعام 2030. ويتيح ذلك فرصا للصندوق لإقامة شراكات مع القطاع الخاص لتعزيز التنمية الاجتماعية والاقتصادية والريفية.

### الجوانب الخاصة المتعلقة بأولويات التعميم المؤسسي في الصندوق

<sup>1</sup> النشرة الإحصائية للتنمية الاقتصادية والاجتماعية الوطنية في محافظة هونان لعام 2022.

<sup>2</sup> التعداد السكاني الوطني السابع للصين (2020).

- 8- تماشياً مع التزامات التعميم في الصندوق، صُنّف المشروع على أنه:
- ☒ يشمل التمويل المناخي؛
  - ☒ يفضي إلى التحول في المنظور الجنساني؛
  - ☒ يراعي الشباب؛
- 9- **المنظور الجنساني وإدماج الشباب:** أدى التوسع الحضري إلى تغيير هيكلية القوى العاملة الزراعية في المحافظات الصينية الوسطى والغربية. ونظراً لزيادة الفرص والأجور للرجال في المناطق الحضرية، باتت النساء يشكلن أغلبية القوى العاملة في القطاع الزراعي الريفي. وأظهر الاستقصاء الرابع عن الوضع الاجتماعي للنساء في الصين (2020) أن النساء الريفيات يضطلعن الآن بدور أكثر أهمية في التنمية الاقتصادية والاجتماعية مقارنة بدورهن قبل عشر سنوات. وعلى الرغم من هذه الاتجاهات، هناك تحيز جنساني أساسي لأسباب ثقافية وتاريخية.
- 10- **الشباب الريفي:** يقوم الشباب الريفي بالهجرة إلى المراكز الحضرية سعياً وراء تحسين وضعه الاجتماعي والاقتصادي. وقد أدخلت الإدارات الحكومية المحلية سياسات ومبادرات لاستقطاب الشباب للعودة إلى المناطق الريفية. ومثال على ذلك خطة الحكومة للتنمية الشبابية في الأجلين المتوسط والطويل (2016-2025) التي تهدف إلى إشراك الشباب وتمكينهم.
- 11- **تغير المناخ:** شهدت هونان ارتفاعاً في درجات الحرارة وتغيرات في أنماط هطول الأمطار مما يؤثر في الإنتاج. والصين، بوصفها منتجا ومجهزا زراعياً كبيراً، هي أيضاً منتج كبير للمخلفات الزراعية ومصدر انبعاثات لغازات الدفيئة المرتبطة بالزراعة. وقد أصدرت الحكومة الاستراتيجية الوطنية للتكيف مع تغير المناخ لعام 2035 تماشياً مع التزامها الطموح بتحقيق الهدفين المتعلقين بالكربون.
- الأساس المنطقي لمشاركة الصندوق.**
- 12- تكمن الميزة النسبية للصندوق في خبرته بربط المنتجين أصحاب الحيازات الصغيرة بالأسواق من خلال سلاسل القيمة، ومساعدتهم على التكيف مع المخاطر المناخية واعتماد ممارسات الزراعة المستدامة والذكية مناخياً، وتمكين النساء والشباب في سلاسل القيمة، وإظهار استراتيجيات مبتكرة للتنشيط الريفي.
- باء- الدروس المستفادة**
- 13- للصندوق أربعة مشروعات جارية في الصين وقد نفذت ثلاثة مشروعات في محافظة هونان، منها مشروع عروض إعادة الإنعاش الريفي في محافظة هونان الذي لا يزال جارياً. وتظهر هذه المشروعات تدابير وُهجاً فعالة لتمكين أصحاب الحيازات الصغيرة من الاندماج في سلاسل القيمة، وتعزيز القدرة على الصمود في وجه الصدمات الاقتصادية والمناخية. واستناداً إلى خبرة هذه المشروعات وبلاستفادة من التقارير الصادرة عن شعبة البحوث وتقدير الأثر في الصندوق، تُدمج الدروس الملائمة في تصميم مشروع التنمية الخضراء في هونان.
- 14- وتشمل الدروس الرئيسية فائدة تمويل تخطيط الأعمال في سلاسل القيمة، وضرورة دعم سلاسل القيمة الخضراء، والطبيعة التحويلية لمشاركة المرأة والشباب، والحصائل الإيجابية للمواءمة مع مشروعات البنية التحتية الحكومية، والأثر الإيجابي للتعيينات المبكرة لموظفي المشروعات على فعالية التنفيذ.

## ثانياً- وصف المشروع

### ألف- الأهداف، والمنطقة الجغرافية للتدخل والمجموعات المستهدفة

- 15- **غاية المشروع وأهدافه:** غاية المشروع هي تعزيز التنشيط الريفي وتمكين أصحاب الحيازات الصغيرة من الاستفادة من التحول الريفي من خلال نموذج للنمو الأخضر الشامل تقوده المؤسسات.
- 16- والهدف الإنمائي للمشروع هو زيادة قدرة 128 000 مستفيد من أصحاب الحيازات الصغيرة على تعزيز الإنتاج والوصول إلى الأسواق، مع لوصول إلى القدر الأمثل من الاستدامة البيئية والقدرة على الصمود في وجه تغير المناخ، والمساهمة في تحقيق هدف الصين المتمثل في تحييد الكربون، من خلال التركيز على ثلاث سلاسل قيمة – الخيزران، والكاميليا الزيتية والأعشاب الطبية. ويُتوقع أن يقوم المشروع بإعادة تأهيل أو تطوير 199 000 مو (13 266 هكتارا) في إطار المحاصيل الثلاثة. ومن المتوقع أن تشكل النساء 60 في المائة من المستفيدين، والشباب نحو 30 في المائة.
- 17- **منطقة المشروع.** سيعطي المشروع سبع مقاطعات – تاوجيانغ وهينغشان ويانلينغ وبينغجيانغ وهيشان ويوانلينغ وشوبو. وقد اختيرت هذه المقاطعات استناداً إلى ما يلي: (1) استعداد الحكومة والمستفيدين والتزامهم بالمشاركة؛ (2) القدرة المالية للحكومة على تحمل الديون وسدادها؛ (3) الإمكانيات العالية لأصحاب الحيازات الصغيرة لإنتاج السلع الأساسية؛ (4) استعداد مؤسسات القطاع الخاص للاستثمار في سلاسل القيمة المختارة.
- 18- **المجموعة المستهدفة.** سيستهدف المشروع بصورة أساسية الأسر المعيشية الفقيرة والمنخفضة الدخل المسجلة مسبقاً، مع استراتيجية شاملة لإشراك النساء والشباب والأقليات الإثنية.

### باء- المكونات والحصائل والأنشطة

- 19- سيتألف المشروع من المكونات التالية:

**المكون 1: إدماج أصحاب الحيازات الصغيرة في سلاسل القيمة مع التركيز على أصحاب الحيازات الصغيرة من النساء والشباب؛** يتألف هذا المكون من أربعة مكونات فرعية تركز على تعزيز جودة الإنتاج، والإنتاجية والشمول في سلاسل القيمة المختارة. وسيقود مكتب الغابات التنفيذ بالشراكة مع شركة الاستثمار في تنمية المقاطعات المملوكة من الدولة، والمزرعة الحرجية المملوكة من الدولة، والمؤسسات الخاصة، والتعاونيات ولجنة تخطيط القرى. ويتألف الإنتاج بصورة رئيسية من براعم وخشب الخيزران، وثمار الكاميليا أوليفيرا والنباتات الطبية. وسيركز المشروع على تحسين إدارة مزارع الخيزران القائمة، وإعادة تأهيل الأراضي لإنتاج الكاميليا أوليفيرا وزراعة النباتات الطبية. وستشمل النواتج الرئيسية في هذا المكون: (1) خطط إدارة الإنتاج الشاملة والمستدامة واتفاقيات الشراكة؛ (2) زيادة المساحة الخاضعة لممارسات الإدارة المستدامة والذكية مناخياً؛ (3) البنية التحتية لزراعة المحاصيل؛ (4) نموذج رصد ومحاسبة لاحتجاز الكربون.

**المكون 2: ستستثمر تنمية الأعمال الشاملة بقيادة المؤسسات في المراحل الأولية للأعمال والمؤسسات الحكومية المختارة.** ويشمل هذا المكون ثلاثة مكونات فرعية تركز على: (1) تعزيز تنمية خطة الأعمال بما يشمل أصحاب الحيازات الصغيرة ونمو المؤسسات في سلاسل القيمة؛ (2) إنشاء بنية تحتية إنتاجية تتسم بالكفاءة في استهلاك الطاقة؛ (3) تعزيز قدرة المؤسسات على التجهيز، وتنمية المنتجات، والتنويع والتسويق. وستقوم شركات الاستثمار في تنمية المقاطعات بالاستثمار في المؤسسات العامة مثل المزارع الحكومية وفي المؤسسات الخاصة من خلال المشاريع المشتركة.

**المكون 3: تركز إدارة المشروعات وبناء القدرات على بناء قدرة الإدارة على التنفيذ.** وستوفر مكاتب الغابات مقر المكاتب، والدعم اللوجستي والموظفين، وستتولى إدارة المشروع. وستُدْرَج ترتيبات للرصد والتقييم

وإدارة المعرفة، وتتاح فرص للتعاون بين بلدان الجنوب والتعاون الثلاثي بدعم من الشبكة الدولية للخيزران والروطنان. وسيجري توفير التمويل من خلال قرض الصندوق وحكومات المحافظات والمقاطعات.

### جيم- نظرية التغيير

20- إذا أُدمج أصحاب الحيازات الصغيرة على نحو أفضل في سلاسل السلع الأساسية ذات القيمة العالية وأُتيحت لمؤسسات التجهيز الزراعي في سلاسل القيمة نفسها فرص شاملة لتنمية الأعمال، فعندئذ يمكنهم معا تحفيز زيادة الإنتاج وجودة المنتجات، والتكيف مع تغير المناخ وتعزيز احتجاز ثاني أكسيد الكربون، وزيادة القيمة المضافة والحصة في السوق. ويعزى ذلك إلى ما يلي: (1) تتسم التعاونيات/أصحاب الحيازات الصغيرة بالتنظيم والتمكين على نحو شامل، ويتلقون المساعدة الاستشارية التقنية والحوافز الكافية للإنتاج المستدام؛ (2) تؤدي خطط العمل واستثمارات البنية التحتية الشاملة والمجدية تقنيا وبيئيا وماليا إلى تحفيز مشاركة القطاع الخاص مع أصحاب الحيازات الصغيرة. وهذه ستدعم التنمية الخضراء فيما تحد من الانبعاثات وتحسن احتجاز الكربون.

### دال- المواعمة والملكية والشراكات

21- **المواعمة مع الأولويات والاستراتيجيات الوطنية:** يتواءم المشروع مع استراتيجية التنشيط الريفي الحكومية، والخطة الخمسية الرابعة عشرة (2021-2025) والوثيقة رقم 1 لمحافظة هونان، التي تسلط الضوء على تنمية الصناعة المتكاملة للمنتجات المحلية المتخصصة وتعزيز سلاسل القيمة النوعية لتحسين تنوع مداخل المزارعين. ويتواءم المشروع أيضا مع الخطة الوطنية للتكيف مع تغير المناخ التي وضعتها الحكومة وسيساهم في زيادة احتجاز الكربون، وفي التنمية الاقتصادية، والحد من الفقر وحماية البيئة.

22- **المواعمة مع أهداف التنمية المستدامة:** تتواءم أهداف المشروع مع هدف التنمية المستدامة 1 (القضاء على الفقر)، وهدف التنمية المستدامة 2 (القضاء التام على الجوع)، وهدف التنمية المستدامة 5 (المساواة بين الجنسين)، وهدف التنمية المستدامة 10 (الحد من أوجه عدم المساواة)، وهدف التنمية المستدامة 13 (العمل المناخي) وهدف التنمية المستدامة 15 (الحياة في البر).

23- **المواعمة مع استراتيجيات الصندوق:** يتواءم المشروع مع الإطار الاستراتيجي للصندوق للفترة 2016-2025 وسيزيد القدرات الإنتاجية للسكان الريفيين، ويحسن الفوائد من الأسواق، ويعزز الاستدامة البيئية والقدرة على الصمود في وجه تغير المناخ. ويتواءم أيضا مع برنامج الفرص الاستراتيجية القطرية وتوصيات تقييم الاستراتيجية القطرية والبرنامج القطري نظرا لتركيزه على سلاسل القيمة الشاملة، وسيساهم في تحقيق الهدف المتمثل في اقتصاد محايد من حيث الكربون في الصين، وتحقيق القدرة على الصمود البيئي والصمود في وجه تغير المناخ. ويتواءم المشروع مع استراتيجية انخراط الصندوق مع القطاع الخاص، ويتطلع إلى الأمام لأنه يشرع في الانتقال من نموذج تخفيف وطأة الفقر إلى نموذج الازدهار المشترك من خلال تنشيط الصناعات الريفية. ويطلق أيضا مساهمة الصندوق في الالتزامات الصينية تجاه الصالح العام العالمي في مجال الاستدامة البيئية، وفي الحفاظ على المؤسسات الريفية الرئيسية التي تعزز التنمية الاجتماعية والاقتصادية.

24- **التنسيق والشراكة:** ستتنسق مكاتب إدارة المشروع خططها الاستثمارية مع الإدارات الأخرى لتعزيز ودعم الاستثمارات في المزارع ومجمعات المؤسسات. وستتنسق المشروع مع مركز احتجاز الكربون ومنصة الكربون وينشئ شراكة مع بنك التنمية الألماني لتعزيز احتجاز الكربون من قطاع الزراعة الحرجية. وستستكشف سبل التعاون مع التداول بحقوق انبعاثات الكربون القائم على السوق الذي جرت الموافقة عليه



مؤخراً، وسيجري العمل على إنشاء شراكات مع الشبكة الدولية للخيزران والروطان بشأن التعاون بين بلدان الجنوب والتعاون الثلاثي ومع منظمة الأمم المتحدة للتنمية الصناعية بشأن تنفيذ مجتمعات المؤسسات الزراعية.

## هاء – التكاليف والفوائد والتمويل

- 25- وفقاً لمنهجيات المصارف الإنمائية المتعددة الأطراف لتتبع تمويل التكيف مع تغير المناخ والتخفيف من آثاره، يُقدَّر المبلغ الإجمالي للتمويل المناخي المقدم من الصندوق لهذا المشروع بقيمة 61.583 مليون دولار أمريكي (24 485 مليون دولار أمريكي للتكيف مع تغير المناخ و37 098 مليون دولار أمريكي للتخفيف من الآثار).
- 26- **تكاليف المشروع.** يُقدَّر إجمالي تكلفة المشروع بـ 235.2 مليون دولار أمريكي على مدى السنوات الست.

الجدول 1  
تكاليف المشروع حسب المكون والجهة الممولة  
(بآلاف الدولارات الأمريكية)

المكون	قرض الصندوق		الجهات الأخرى المشاركة في التمويل				المستفيدون		المقترض/المتلقي		المجموع	
	%	المبلغ	%	المبلغ	%	المبلغ	%	المبلغ	%	المبلغ	%	المبلغ
1- إدماج أصحاب الحيازات الصغيرة في سلاسل القيمة	32.5	44 013	42.1	56 909	12.1	16 412	-	17 946	13.3	-	57.5	135 279
2- تنمية الأعمال الشاملة بقيادة المؤسسات الخاصة	36.2	33 587	58.3	54 125	-	-	-	5 094	5.5	-	39.5	92 806
3- إدارة المشروعات وبناء القدرات	33.7	2 400	-	-	-	-	-	4 715	66.3	-	3	7 115
<b>المجموع</b>	<b>34.0</b>	<b>80 000</b>	<b>47.2</b>	<b>111 034</b>	<b>7.0</b>	<b>16 412</b>	<b>-</b>	<b>27 755</b>	<b>11.8</b>	<b>-</b>	<b>100</b>	<b>235 200</b>

الجدول 2  
تكاليف المشروع حسب فئة الإنفاق والجهة الممولة  
(بالآلاف الدولارات الأمريكية)

فئة الإنفاق	قرض الصندوق		الجهات المشاركة في التمويل الأخرى		المستفيدين		المقترض/المتلقي		المجموع		
	%	المبلغ	%	المبلغ	%	عينيا	%	نقديا	%	المبلغ	
<b>تكاليف الاستثمار</b>											
1- الأشغال والصيانة	-	836	81.3	-	-	-	-	18.7	193	0.4	1 028
2- السلع والخدمات والمدخلات (الصندوق)	100	-	-	-	-	-	-	-	-	12.6	29558
3- التمويل النظير (الحكومة)	-	-	-	-	-	-	-	100	25 838	11.0	25 838
4- الأشغال (الصندوق)	100	18388	-	-	-	-	-	-	-	7.8	18388
5- المعدات والمواد (الصندوق)	100	32 053	-	-	-	-	-	-	-	13.6	32 053
6- المستفيدين	-	-	-	-	100	16 412	-	-	-	7.0	16 412
7- القطاع الخاص	-	105 073	100	-	-	-	-	-	-	44.7	105 073
<b>مجموع تكاليف الاستثمار</b>	<b>34.0</b>	<b>80 000</b>	<b>46.4</b>	<b>105 909</b>	<b>7.2</b>	<b>16 412</b>	<b>11.4</b>	<b>- 26 031</b>	<b>97.1</b>	<b>228 351</b>	
<b>التكاليف المتكررة</b>											
1- التكاليف التشغيلية	-	5 125	74.8	-	-	-	-	25.2	1 724	2.9	6 849
<b>مجموع التكاليف المتكررة</b>	<b>-</b>	<b>5 125</b>	<b>74.8</b>	<b>111 034</b>	<b>7.0</b>	<b>16 412</b>	<b>11.8</b>	<b>- 27 755</b>	<b>100</b>	<b>235 200</b>	

الجدول 3  
تكاليف المشروع حسب المكون وسنة المشروع  
(بالآلاف الدولارات الأمريكية)

المكون	السنة الأولى للمشروع		السنة الثانية للمشروع		السنة الثالثة للمشروع		السنة الرابعة للمشروع		السنة الخامسة للمشروع		السنة السادسة للمشروع		المجموع	
	المبلغ	%	المبلغ	%	المبلغ	%	المبلغ	%	المبلغ	%	المبلغ	%	المبلغ	%
1- إدماج أصحاب الحيازات الصغيرة في سلاسل القيمة	13 787	10.19	33 679	24.90	47 154	34.86	26 975	19.94	13 616	10.07	68	0.05	135 279	0.05
2- تنمية الأعمال الشاملة بقيادة المؤسسات الخاصة	21 470	23.13	17 444	18.80	24 206	26.08	17 074	18.40	8 503	9.16	4 110	4.43	92 806	4.43
3- إدارة المشروعات وبناء القدرات	1 827	25.68	948	13.32	948	13.32	948	13.32	948	13.32	1 496	21.03	7 115	21.03
<b>المجموع</b>	<b>37 085</b>	<b>15.77</b>	<b>52 071</b>	<b>22.14</b>	<b>72 309</b>	<b>30.74</b>	<b>44 997</b>	<b>19.13</b>	<b>23 066</b>	<b>9.81</b>	<b>5 674</b>	<b>2.41</b>	<b>235 200</b>	<b>2.41</b>

27- **استراتيجية وخطة التمويل والتمويل المشترك:** طلبت الحكومة قرضا بقيمة 80 مليون دولار أمريكي من الصندوق، يُقدّم بموجب آلية الحصول على الموارد المقترضة بشروط عادية. وليس هناك تمويل مشترك دولي. وستساهم الحكومة بمبلغ قدره 27.7 مليون دولار أمريكي في شكل حوافز عينية وحوافز مدخلات ودعم، وسيساهم القطاع الخاص بمبلغ قدره 111 مليون دولار أمريكي وسيساهم المستفيدون أصحاب الحيازات الصغيرة بمبلغ قدره 16.4 مليون دولار أمريكي.

#### الصرف:

28- سيُفتح حساب معيّن بالدولار الأمريكي في إدارة المالية في محافظة هونان لتلقي الأموال من الصندوق. وستُستخدم حسابات الخزنة لكل مقاطعة (مكاتب التمويل في المقاطعات) بوصفها حسابات المشروع بالعملة المحلية لتلقي الأموال المحوَّلة من الحساب المعيّن.

29- وسيتبع تدفق الأموال آلية الصندوق المتجدد، المنصوص عليها في دليل الصندوق للإدارة المالية والرقابة المالية ورسالة الدليل. وسيتعين على مكتب إدارة المشروع في المحافظة تقديم تقارير مالية مؤقتة فصليا وطلبات سحب منفصلة (سلفة وتبرير) من خلال بوابة زبائن الصندوق مع التوقعات النقدية للفصلين المقبلين من أجل الطلب إلى الصندوق صرف الأموال.

#### موجز الفوائد والتحليل الاقتصادي:

30- سيصل المشروع إلى 500 43 أسرة معيشية من أصحاب الحيازات الصغيرة بصورة مباشرة وإلى 128 000 شخص نظرا لأن متوسط حجم الأسرة المعيشية هو 2.95 شخص في المحافظة. ولا تشمل هذه الأرقام بالفعل العَدّ المزدوج.

31- أُجري التحليل المالي للمكون 1 فقط نظرا لأن أنشطة ما بعد الإنتاج في إطار المكون 2 ستكون مشمولة في وضع خطط العمل، التي سيكون التحليل المالي جزءا لا يتجزأ منها.

32- ويسفر التحليل الاقتصادي (للمكون 1 فقط، مثلما هو حال التحليل المالي أعلاه)، عن معدل عائد اقتصادي داخلي قدره 15 في المائة مع صافي قيمة اقتصادية حالية قدره 718.66 مليون يوان صيني باستخدام معدل خصم بنسبة 8 في المائة. وتشير هذه الأرقام إلى أن المشروع مجد اقتصاديا. وأجري تحليل حساسية لاختبار مائة العاملين الرئيسيين، وهما انخفاض سعر المخرجات وزيادة التكلفة.

#### استراتيجية الخروج والاستدامة:

33- تستند إلى نهج ثلاثي المحاور – استخدام المؤسسات بوصفها العامل المحرك الرئيسي للنمو، وتعزيز قدرات المستفيدين، وتهيئة بيئة تمكينية مستدامة والمشاركة في السياسات. وتعتبر الحكومة أن سلاسل القيمة الثلاث التي جرى اختيارها استراتيجية، كما أنها تنطوي على إمكانات كبيرة للنمو الأخضر والتنمية الخضراء. ويستند توسيع المؤسسات إلى توفير الوصول إلى المرافق من خلال مجتمعات المؤسسات الزراعية لتعزيز القدرة على التجهيز، وقاعدة مستدامة لإمداد المواد الخام يشارك فيها أصحاب الحيازات الصغيرة وتعاونياتهم. وسيؤدي تعزيز قدرات المستفيدين على تحسين المعرفة والممارسات الإدارية، والوصول إلى تقنيات ومرافق الإنتاج، إلى تعزيز التكيف مع تغير المناخ. وسيجري تهيئة بيئة تمكينية مستدامة وتحفيز المشاركة في السياسات على مستويي المحافظة والمقاطعات. وستواصل شركات الاستثمار في تنمية المقاطعات الاستثمار من مواردها في تنمية سلاسل القيمة المختارة.

## ثالثا- إدارة المخاطر

### ألف- المخاطر وتدابير التخفيف منها

- 34- تتمثل المخاطر الرئيسية المرتبطة بمشروع سلاسل القيمة هذا الذي تديره المؤسسات في ديناميات السوق، والمخاطر المناخية، والشفافية والإنصاف من حيث المشاركة بين أصحاب الحيازات الصغيرة والمؤسسات وضمان عدم تقييد أصحاب الحيازات الصغيرة بعقود لا تمكّنهم من أن يتقاسموا بإنصاف العائدات من زيادة الطلب أو السعر. وسيبني المشروع قدرة المزارعين ويدعم تنمية البنية التحتية للري، والتخزين، والتجهيز الأولي وزيادة إمكانية الوصول إلى تدابير التأمين في القطاع العام (سيجري تجريب التأمين في مجال الزراعة الحرجية). وستوفر مجمعات المؤسسات الزراعية مرافق تجهيز للمؤسسات الخاصة تتواءم مع معايير حماية البيئة.
- 35- وسيجري التقيد بالقوانين الوطنية في الصين وبأحكام إجراءات التقدير الاجتماعي والبيئي والمناخي في الصندوق فيما يتعلق بالضمانات الاجتماعية والبيئية في جميع مراحل تنمية البنية التحتية. وسيفحص المشروع المؤسسات الشريكة لضمان أن لديها نظما للحوكمة البيئية والاجتماعية والكشف عنها بما يتماشى مع معايير الحكومة والصندوق. وستتقيد المؤسسات الخاصة أيضا بمعايير السلامة لعمالها وستحميهم من أي مضايقة وسوء معاملة.
- 36- والأقليات الإثنية موجودة في مقاطعتين فقط من المقاطعات السبع حيث سينفذ المشروع، وهي مندمجة جيدا في المجتمع السائد. وقد وُضِعَ إطار تخطيطي للشعوب الأصلية مع التركيز على عمليات الموافقة الحرة المسبقة المستنيرة، وسيكفل ألا يشكل المشروع خطرا لأي فرد من الأفراد الأقليات.
- 37- وسيستخلص المشروع دروسا عن كفاءة التنفيذ من المشروعات السابقة وسيشرع في تقديم الدعم الشامل للاستهلال والتدريب لموظفي المشروع والخبراء التقنيين المحليين الذين يستعين بهم مكتب إدارة المشروع في المحافظة لتقديم التوجيه التقني لتنفيذ المشروع.
- 38- **مخاطر الإدارة المالية.** المخاطر الإجمالية للإدارة المالية للمشروع متوسطة. والمخاطر المتأصلة للإدارة المالية متوسطة من دون مخاطر متبقية مقيّمة في هذه المرحلة. ولدى إدارة الغابات في المحافظة خبرة في تنفيذ المشروعات الممولة من الخارج بما في ذلك مشروعات البنك الدولي وبنك الاستثمار الأوروبي. وسيجري بناء قدرات الإدارة المالية في القطاع الخاص لاستيفاء متطلبات المشروع بالكامل.

## موجز عام للمخاطر

مجال المخاطر	تصنيف المخاطر المتأصلة	تصنيف المخاطر المتبقية
السياق القطري	متوسطة	متوسطة
الاستراتيجيات والسياسات القطاعية	متوسطة	متوسطة
السياق البيئي والمناخي	متوسطة	منخفضة
نطاق المشروع	متوسطة	متوسطة
القدرة المؤسسية على التنفيذ وتحقيق الاستدامة	متوسطة	متوسطة
الإدارة المالية	متوسطة	متوسطة
التوريد في المشروعات	متوسطة	متوسطة
الأثر البيئي والاجتماعي والمناخي	متوسطة	منخفضة
أصحاب المصلحة	متوسطة	متوسطة
المخاطر الإجمالية	متوسطة	متوسطة

\*استنادا إلى تحليل المخاطر القطرية المقيّمة من خلال مصفوفة مخاطر التوريد ومع مراعاة الدروس ذات الصلة المستفادة من المشروعات الجارية أو التي أنجزت مؤخرا.

## باء- الفئة البيئية والاجتماعية

39- تُصنّف فئة المخاطر البيئية والاجتماعية للمشروع على أنها متوسطة. وباختصار، لا تزال المخاطر قابلة للإدارة لأن هذه المجالات خاضعة لتنظيم شديد في الصين، وقد قيّم البنك الدولي السياسات المتصلة بها على أنها مرضية.

## جيم- تصنيف المخاطر المناخية

40- تُصنّف المخاطر المناخية للمشروع على أنها منخفضة. وتشمل المخاطر المتصلة بالمناخ العواصف المطرية، والفيضانات، والجفاف ودرجات الحرارة القصوى. وسيجري التخفيف من الحساسية والضعف في وجه المخاطر من خلال استثمارات المشروع في تكنولوجيات الري المقتصدة في استهلاك الماء للحد من أثر موجات الجفاف. وسيُطبّق تأمين مؤشر الأرصاد الجوية الزراعية الحكومي للحد من خسائر المزارعين.

## دال- القدرة على تحمل الديون

41- مخاطر الضغوط على الديون السيادية متوسطة بشكل عام في الصين.<sup>3</sup> ويُتوقّع أن ترتفع الديون في الأجل المتوسط والطويل، ولكن يمكن تبييتها من خلال إصلاح مالي تدريجي خلال الفترة 2025-2035. وتُصنّف مخاطر السيولة في الأجل المتوسط، وفقا لتحليل وحدة القدرة على تمويل احتياجات التمويل الإجمالية، على أنها مرتفعة. ولكن حساب رأس المال المغلق جزئيا في الصين والأصول المالية الوفيرة للحكومة تخفف من مخاطر السيولة. ومن أجل احتواء مخاطر الديون، ينبغي للصين السعي إلى خفض الاستثمار العام وسد فجوة الإيرادات الهيكلية من خلال الإصلاح الضريبي الشامل.

<sup>3</sup> التقرير القطري لصندوق النقد الدولي رقم 38/24، الصين، مشاورات المادة الرابعة لعام 2023، فبراير/شباط 2024.

## رابعاً- التنفيذ

### ألف- الإطار التنظيمي

#### إدارة المشروع/البرنامج وتنسيقه

- 42- ستتولى إدارة الغابات في محافظة هونان تنفيذ المشروع وتنسيقه، وستنشئ مكتبا لإدارة المشروع في المحافظة. وستتولى محطة صندوق الغابات في المحافظة تنسيق المشروع وإدارته بصورة يومية. وسيؤود مكتب إدارة المشروع ضمن محطة صندوق الغابات في المحافظة بالعدد الكافي من الموظفين لإدارة المشروع وسيقوم بتعبئة الخبراء التقنيين ذوي الصلة في المحافظة من خلال فريق استشاري تقني.
- 43- وستوضع ترتيبات للتنسيق بين الوكالات من أجل استعراض الجوانب الاستراتيجية والتشغيلية للمشروع. وستنشأ آلية تنسيق بين الإدارات تغطي الغابات والتمويل والإصلاح الإنمائي على مستوى المحافظة بينما سيقود نائب الحاكم التنسيق والإشراف على مستوى المقاطعات من خلال فريق توجيهي مع الوكالات التقنية ذات الصلة. وستكون هذه الآلية بمثابة لجنة توجيهية للمشروع لضمان تقديم المساعدة في الوقت المناسب لتنفيذ المشروع.
- 44- وستنشأ مكاتب إدارة المشروع في المقاطعات في مكاتب الغابات في المقاطعات من أجل إدارة المشروع (بما في ذلك استهداف المستفيدين وتخطيط التنفيذ، والإشراف على تخطيط الأعمال، والتنسيق مع شركات الاستثمار في تنمية المقاطعات للاستثمار في سلاسل القيمة، والتنسيق مع المؤسسات المسؤولة عن الضمانات الاجتماعية والبيئية). وسيجري أيضا توفير المساعدة التقنية في الأجل القصير من خلال الاستشارات أو مقدمي الخدمات.
- 45- وستتلقى شركة الاستثمار في تنمية المقاطعات أموال القروض بصورة مباشرة من خلال مكتب التمويل وستعمل في شراكة مع مكاتب الغابات في المقاطعات في الإنتاج والتجهيز في كل مقاطعة. وستستخدم القرض لدعم أصحاب الحيازات الصغيرة، والتعاونيات، والمؤسسات الصغيرة والمتوسطة (سواء كانت خاصة أو ملوكة للدولة) في جهتي الإنتاج والتجهيز في سلسلة القيمة وستعمل بموجب ضمانات اجتماعية وبيئية صارمة. وستستخدم معايير الاستثمار لضمان مشاركة أصحاب الحيازات الصغيرة والنساء والشباب في الإنتاج والتجهيز على السواء.
- 46- وستنشأ أفرقة تنفيذ قروية في القرى الإدارية الواقعة ضمن منطقة المشروع لدعم تنفيذ المشروع محليا. وسيؤأس كل فريق منها رئيس لجنة القرية، وسيؤألف الفريق من سبعة إلى ثمانية أشخاص، بمن فيهم أربعة إلى خمسة ممثلين عن المزارعين مع تمثيل المرأة بنسبة 50 في المائة كحد أدنى وما لا يقل عن ممثل أو ممثلين عن الشباب.

#### الإدارة المالية والتوريد والحوكمة

- 47- سيتولى مكتب إدارة المشروع في المحافظة توفير موظفي الإدارة المالية. وستشمل عملية الميزنة إعداد خطة العمل والميزانية السنوية من جانب مكتب إدارة المشروع في كل مقاطعة وتوحيدها من قبل مكتب إدارة المشروع في المحافظة. وسيجري صرف المبالغ من خلال الحساب المعين الذي فُتح لدى إدارة المالية في محافظة هونان لتلقي الأموال من الصندوق. وستستخدم حسابات الخزنة الخاصة بكل مقاطعة (مكاتب التمويل في المقاطعات) بمثابة حسابات للمشروع بالعملة المحلية لتلقي الأموال المحولة من الحساب المعين. وستستخدم حسابات المشروع لتمويل جميع أنشطة المشروع وتكاليفه التشغيلية. وسيُتبع تدفق الأموال آلية الصندوق المتجدد، المنصوص عليها في دليل الصندوق للإدارة المالية والرقابة المالية ورسالة الدليل.



- 48- وسيحصل نظام الإدارة المالية على الدعم من نظم الخزائنة الصارمة في مكاتب التمويل في المقاطعات، التي سترصد الإبلاغ عن النفقات وتحقق منه. وسيطبق المشروع سياسة الصندوق لمكافحة الفساد لتوجيه عملية المشروع. وستحدد أيضا إجراءات الرقابة الداخلية الرئيسية في دليل تنفيذ المشروع ودليل الإدارة المالية. وستطبق المعايير المحاسبية الصينية في الإبلاغ المالي السنوي والمحاسبة اليومية للمشروع. وحيث شكل التقرير المالي المؤقت والمواعيد النهائية لتقديم الإبلاغ المالي السنوي في دليل الإدارة المالية.
- 49- وسيتولى مكتب مراجعة الحسابات في المحافظة مراجعة التقارير المالية للمشروع. وسيتمتع تقرير المراجعة أشكالاً وأطراً زمنية محددة على النحو الوارد في دليل الصندوق للإبلاغ المالي ومراجعة الحسابات.
- 50- وينص البند 7.05 من الشروط العامة لتمويل التنمية الزراعية على أن توريد السلع والأشغال والخدمات يجري وفقا لأحكام أنظمة التوريد المعمول بها من قبل المقترض/المتلقي، بالقدر الذي يتسق مع المبادئ التوجيهية للتوريد في مشروعات الصندوق، بصيغتها المعدلة من وقت لآخر. ويجب أن تتضمن كل خطة عمل وميزانية سنوية خطة توريد تحدد الإجراءات التي يجب على المقترض/المتلقي تنفيذها، بما يضمن الاتساق مع المبادئ التوجيهية للتوريد في مشروعات الصندوق.

#### إشراك المجموعات المستهدفة وتعقيباتها ومعالجة التظلمات

- 51- وضعت خطة لإشراك أصحاب المصلحة في المشروع من أجل ضمان المشاركة المجدية لأصحاب المصلحة في المشروع تماشيا مع السياسات في محافظة هونان. وستنشأ أفرقة تنفيذ قروية لدعم تنفيذ المشروع.
- 52- وسيشارك اتحاد المرأة في هونان ورابطة شباب المجتمع المحلي بوصفهما صاحبي مصلحة في تنظيم أصحاب المصلحة والتعاونيات وسيطبقان عملية الموافقة المسبقة الحرة المستنيرة لضمان موافقة المجتمعات المحلية.
- 53- وسيجري الكشف عن جميع الوثائق محليا على مستوى المقاطعات قبل تنفيذ المشروع.
- 54- وهناك نظم قائمة للتظلم في الحوكمة الصينية من المستوى المركزي إلى مستوى المقاطعات، ويمكن لأصحاب المصلحة في المشروع الوصول إليها بسهولة من خلال وسائل مختلفة. وبالإضافة إلى ذلك، سيعتمد المشروع آلية تظلم يسهل الوصول إليها على مستوى المشروع لتلقي المشاغل والشكاوى من الأشخاص الذين قد يرغبون في التماس الانتصاف، وإيجاد حلول لها.

#### باء- التخطيط، والرصد والتقييم، والتعلم، وإدارة المعرفة، والتواصل

- 55- سيبدأ المشروع استنادا إلى خطة العمل والميزانية السنوية. وسيقوم مكتب إدارة المشروع في المحافظة بتوحيد خطط العمل والميزانيات السنوية التي أعدتها كل مقاطعة لتقديمها إلى الصندوق لإبداء عدم الاعتراض قبل دخولها حيز النفاذ.
- 56- وستتولى مكاتب إدارة المشروع الملكية التامة، والمساءلة والميزنة فيما يتعلق بالرصد والتقييم على أن يقدم الصندوق التوجيه والدعم التقنيين بما يتماشى مع الأدلة والمبادئ التوجيهية للرصد والتقييم ذات الصلة. وسيجري الإبلاغ خلال التنفيذ عن رصد التقدم المحرز في المشروع نحو توسيع النطاق.
- 57- وسينصب التركيز في أنشطة وتجهيز إدارة المعرفة في المشروع على استخلاص الخبرات والدروس والحالات الناجحة من أنشطة المشروع وتوثيقها للاسترشاد بها في صنع السياسات وتشاركها مع البلدان الأخرى من خلال التعاون بين بلدان الجنوب والتعاون الثلاثي والمشاركة في منتديات تبادل المعرفة.
- 58- وسيدعم المشروع مجموعة من النماذج حيث ستجرب شركات الاستثمار في تنمية المقاطعات بعض النماذج المبتكرة المباشرة للشراكة والتمويل مع القطاع الخاص في مجال الأعمال الزراعية من أجل تعزيز الإطار والضمانات الاجتماعية والبيئية، وتقاسم الأرباح.

- 59- وسيقيم المشروع تكنولوجيات جديدة تتسم بالكفاءة والفعالية من حيث التكلفة لاستخراج زيت الكاميليا، وسيقدم المشروع المساعدة للتخفيف من التلوث بالمواد البلاستيكية من خلال المساهمة في منتجات الخيزران التي ستحل محل البلاستيك.
- 60- وسيتعاون المشروع عن كثب مع مركز احتجاز الكربون التابع لإدارة الغابات في المحافظة ومع منصة الكربون على مستوى المحافظة لتجريب منهجية لرصد الكربون وتقييم إمكانات تجارة الكربون من خلال منصة الصين المعتمدة لخفض الانبعاثات من أجل دعم الوسم الكربوني الذي يبسر تصدير السلع الرئيسية الصينية.

### جيم- خطط التنفيذ

- 61- وضعت خطط الاستعداد للتنفيذ من أجل تيسير الاستهلال السريع بعد دخول المشروع حيز النفاذ. وأدرجت خطط توريد مفصلة في دليل تنفيذ المشروع، الذي يتضمن أيضا اختصاصات مفصلة لجميع مقدمي الخدمات الذي سيجري تعيينهم فضلا عن جدول زمني واضح وعملية برمجة محددة خطوة بخطوة.
- 62- وسيتعلق الإشراف المباشر السنوي للصندوق بصورة رئيسية بالتقدم المادي والمالي الذي يحرزه المشروع، وسيتناول في المقام الأول المسائل المتعلقة بما يلي: (1) الفعالية والتركيز الإنمائي؛ (2) الاستدامة وتوسيع النطاق؛ (3) إدارة المشروع؛ (4) الإدارة المالية والتنفيذ.
- 63- ومن المقرر إجراء استعراض منتصف المدة في عام 2027 لإتاحة فرصة لإجراء تقييم، بالاشتراك مع أصحاب المصلحة، للتقدم المحرز، والأداء، وأي أثر ناشئ للمشروع وأي تعديلات قد يلزم إدخالها على الأنشطة.
- 64- وسيجري دعم التنفيذ بناء على الطلب كمتابعة للإشراف، وسيوفر أي دعم إضافي يتطلبه المشروع.
- 65- وسيجري إعداد تقرير إنجاز المشروع في موعد أقصاه ثلاثة أشهر بعد تاريخ إنجاز المشروع لتقييم أداء المشروع، بما في ذلك ملاءمته، وفعاليتيه، وكفاءته واستدامته وفقا للمبادئ التوجيهية السائدة.

### خامسا- الوثائق القانونية والسند القانوني

- 66- سنتشكل اتفاقية التمويل بين جمهورية الصين الشعبية والصندوق الدولي للتنمية الزراعية الوثيقة القانونية التي يقوم على أساسها تقديم التمويل المقترح إلى المقترض/المتلقي. وستوفر نسخة من اتفاقية التمويل المتفاوض بشأنها قبل الدورة.
- 67- وجمهورية الصين الشعبية مخولة بموجب القوانين السارية فيها سلطة تلقي تمويل من الصندوق الدولي للتنمية الزراعية.
- 68- وإني مقتنع بأن التمويل المقترح يتفق مع أحكام اتفاقية إنشاء الصندوق الدولي للتنمية الزراعية وسياسات التمويل المقدم من الصندوق ومعايير.

## سادسا- التوصية

69- أوصي بأن يوافق المجلس التنفيذي على التمويل المقترح بموجب القرار التالي:

قرر: أن يقدم الصندوق إلى جمهورية الصين الشعبية قرضا بشروط عادية بقيمة ثمانين مليون دولار أمريكي (80 000 000 دولار أمريكي)، على أن يخضع لأية شروط وأحكام تكون مطابقة على نحو أساسي للشروط والأحكام الواردة في هذه الوثيقة.

ألفرو لاريو

رئيس الصندوق الدولي للتنمية الزراعية

# **Negotiated financing agreement**

(To be made available prior to the session)

## Logical framework

Results Hierarchy	Indicators				Means of Verification			Assumptions
	Name	Baseline	Mid-Term	End Target	Source	Frequency	Responsibility	
Outreach	<b>1 Persons receiving services promoted or supported by the project</b>				Project M&E	Annually	PMOs	Sustained investment from government to rural revitalization in the focused sectors/areas of this project
	Males - Number	0	8700	17400				
	Females - Number	0	8700	26100				
	Young - Number	0	1740	13050				
	Indigenous people - Number	0	870	2175				
	Total number of persons receiving services - Number	0	17400	43500				
	Male - Percentage (%)	0	50%	40%				
	Female - Percentage (%)	0	50%	60%				
	Young - Percentage (%)	0	10%	30%				
	<b>1.a Corresponding number of households reached</b>				Project M&E	Annually	PMOs	
	Women-headed households - Number	0	870	2 175				
	Non-women-headed households - Number	0	16 530	41 325				
	<b>1.b Estimated corresponding total number of households members</b>				Project M&E	Annually	PMOs	
Household members - Number of people	0	60 900	128 325					
Project Goal Promote rural revitalization and enable smallholders to benefit from rural transformation through a private sector led green growth model which is inclusive and environmentally sustainable.	<b>Supported households reporting increased income from the project supported value chains</b>				Core Outcome Indicator(COI) survey	Baseline, Mid-term and completion	PMOs, M&E service provider	Continuity of economic, social and marketing stability in the target project area.
	Total households - Percentage (%)	0	35%	80%				
	Female headed households - Percentage (%)	0	35%	80%				
	Indigenous households - Percentage (%)	0	35%	80%				
Development Objective Increase smallholder's capacity for increased production and improved quality, climate resilience and access to markets through the development of three selected value chains namely bamboo, camellia oleifera and medicinal plants in seven selected counties in the Hunan Province	<b>2.2.6: Households reporting improved physical access to markets, processing and storage facilities</b>				COI survey	Baseline, Mid-term and completion	PMOs, M&E service provider	Productions of smallholder farmers are linked to the processing and storage facilities supported by the project
	HH reporting improved physical access to processing facilities	0	1400	5700				
	HH reporting improved physical access to processing facilities %	0	35%	70%				
	Size of HH (number of people)	0	4060	16530				
	HH reporting improved physical access to storage facilities	0	1400	5700				
	HH reporting improved physical access to storage facilities %	0	35%	70%				
	Size of HH (number of people)	0	4060	16530				
	<b>3.2.2 Households reporting adoption of environmentally sustainable and climate-resilient technologies and practices</b>				COI survey	Baseline, Mid-term and completion	PMOs, M&E service provider	
	Households - Percentage (%)	0	35%	80%				
	Households - Households	0	5250	28000				
	Total number of household members - Number of people	0	15487.5	82600				
	<b>2.2.1 Beneficiaries with new jobs/employment opportunities</b>				COI survey	Baseline, Mid-term and completion	PMOs, M&E service provider	
	Males - number	0	480	960				
	Females - number	0	720	1440				
	Indigenous people - number	0	60	120				
	Young - number	0	720	1440				
	Total number of persons with new jobs/employment opportunities	0	1200	2400				
<b>SF.2.1 Households satisfied with project-supported services</b>				COI survey	Baseline, Mid-term and completion	PMOs, M&E service provider		
Households (%)	0	50%	75%					
Households-number	0	8 700	32 625					
Household members	0	25 665	96 244					
<b>SF.2.2 Households reporting they can influence decision-making of local authorities and project-supported service providers</b>				COI survey	Baseline, Mid-term and completion	PMOs, M&E service provider		
Households (%)	0	50%	75%					
Households (number)	0	8 700	32 625					
Household members(number)	0	25 665	96 244					
<b>IE.2.1 Individuals demonstrating an improvement in empowerment</b>				COI survey	Baseline, Mid-term and completion	PMOs, M&E service provider		
Total persons - Percentage (%)	0	25%	64%					
Total persons - Number of people	0	4350	24360					
Females - Percentage (%)	0	25%	60%					
Females - Females	0	2175	15660					
Males - Percentage (%)	0	25%	50%					
Males - Males	0	2175	8700					
Outcome 1 Increased production & productivity	<b>1.2.2 Households reporting adoption of new/improved inputs, technologies or practices</b>				COI survey	Baseline, Mid-term and completion	PMOs, M&E service provider	Smallholder farmers will be organized through cooperative, village or private sectors for collective action and for provision of services and support.
	% of Households	0	25%	50%				
	Number of Households	0	3750	17500				
Total number of household members	0	11063	51625					
Output 1.1 - Inclusive & Sustainable Production Management Plans developed	<b>Inclusive &amp; Sustainable Production Management Plans</b>				Project M&E	Annually	PMOs, M&E service provider	The willingness of the smallholders, the cooperatives, village communes and private enterprises to participate in the project has been assessed by the County Governments
	Number of plans	0	8	8				
Output 1.2 - Area under sustainable & climate smart management practices increased (incl. women & youth led)	<b>Supported areas under sustainable &amp; climate adaptive management practices</b>				Project M&E	Annually	PMOs, M&E service provider	Cooperative, village or private sectors have the willingness and capacity to organize collective production with adopted sustainable & climate adaptive management practices
	Bamboo production area-ha	0	2400	4800				
	Camellia oil tea area-ha	0	2500	5000				
	Medicinal herbs area-ha	0	1700	3500				
	<b>1.1.4 Persons trained in production practices and/or technologies</b>				Project M&E	Annually	PMOs, M&E service provider	
	Females-number	0	8100	16200				
	Males-number	0	5400	10800				
	Youth-number	0	2700	5400				
	Indigenous people -number	0	675	1350				
	Total-number	0	13500	27000				

Results Hierarchy	Indicators				Means of Verification			Assumptions
	Name	Baseline	Mid-Term	End Target	Source	Frequency	Responsibility	
Outcome 2 Climate Adaptation & Enhanced CO2 sequestration	Households reporting improved access to climate adaptive infrastructures				COI's survey	Baseline, Mid-term and completion	PMOs, M&E service provider	Supported infrastructures are responsive to actual needs and with good O&M plan.
	Households - Percentage (%)	0	25%	55%				
	Households - Households	0	3750	19250				
	3.2.1: Tons of Greenhouse gas emissions (tCO2e) avoided and/or sequestered (one of optional mandatory COIs for climate finance project)				2019 Refinement to the 2006 IPCC Guidelines for National Greenhouse Gas Inventories, and FAO's X-FACT	Baseline, Mid-term and completion	PMOs, M&E service provider	Carbon sequestration will be increased through improved climate smart management of the plantations
	Hectares of Land	0	2 500	5 000				
	tCO2e/ha	0	37.7	37.7				
tCO2e/ 20 years	0	250 571	501 142					
CO2e/ha/year	0	1.9	1.9					
Output 2.1 -Key Infrastructure built & functional	3.1.4 Land brought under climate-resilient management				Project M&E	Annually	PMOs, M&E service provider	Local agro-entities and farmers have been fully consulted on the demand before construction
	Hectares of Land	0	425	850	Project M&E	Annually	PMOs, M&E service provider	
	2.1.5 Roads constructed, rehabilitated or upgraded							
	Length of roads (km)	0	500	1000				
Output 2.2- Model for carbon accounting developed	Bamboo and camellia plantations land monitored by the developed model for carbon monitoring and accounting				Project M&E	Annually	PMOs, M&E service provider	Model for carbon accounting developed
	Hectares of Land	0	980	980				
Outcome 3 Increased value addition & Market share	2.2.2: Supported rural enterprises reporting an increase in profit				COI's survey	Baseline, Mid-term and completion	PMOs, M&E service provider	Continuity of production and marketing stability of the three value chains in the target project area.
	Percentage of enterprise	0	60%	100%				
	Number of enterprise	0	8	8				
Output 3.1 -Inclusive Business Plans developed & financed	2.2.2: Supported rural enterprises reporting an increase in profit				Project M&E	Annually	PMOs, M&E service provider	The terms of engagement between the smallholders and cooperatives on the one hand and between the cooperatives and the private enterprises will be mutually beneficial and will ensure sustained growth and production of the model
	Entitles supported through inclusive, technically and financially feasible business plans (including enterprises and cooperatives)							
	Number of entities	0	7	14				
	Number of women-led entities	0	3	7	Project M&E	Annually	PMOs, M&E service provider	
	Households benefiting from productive investment through implementation of business plans							
	Total households - number	0	2895	5790				
Women-headed hh-number	0	145	290					
Output 3.2- Enhanced Processing Capacity & Efficiency	CI 2.1.6: Market, processing or storage facilities constructed or rehabilitated				Project M&E	Annually	PMOs, M&E service provider	Social, environment and climate risks identified will be properly managed through implementation of necessary management plans along the project implementation.
	Processing facilities	0	7	15				
	Storage facilities	0	4	8				
	Total facilities	0	11	23				
Output 3.3 - Product diversification	Product exhibition and e-commerce platform established				Project M&E	Annually	PPMO, M&E service provider	
	Number of exhibition and e-commerce platform	0	3	5				

## Integrated project risk matrix

Risk categories and subcategories	Inherent	Residual
Political Commitment		No risk envisaged - not applicable
<p>There is strong political commitment of both central and local governments to the project goals/objectives in promoting rural revitalization through thriving agro-industries to benefit the smallholders and rural economy, while maintaining eco-environmental sustainability and promoting food security, nutrition and health for the people. Rural revitalization envisions key milestones for 2035 and 2050, current and next Five-Year Plan (2026-2030) will surely adhere to the rural revitalization strategy, these and the overall green development strategy is the overarching government strategies for sustainable development that the project will contribute to. China is also committed to carbon peak by 2030 and neutral 2050. Necessary policies, various resources, and institutional performances are geared at the provincial and county levels towards aligning with these strategic goals and directions. No. 1 document of 2023 continues to give spotlight to rural development and rural revitalization support for disadvantaged areas and households will continue for the next 5 years. Meanwhile, there is strong stability and continuity of political party and government leadership and strategies, the current leadership just embarked on a new term. Despite the one party system being seen as not ideal from outsiders, the government and the people have confidence and trust in the current political system and commitment of the ruling party. During the project life of just 6 years, no major risks are foreseen in terms of political commitment. Counterpart financing for IFAD project has always been adequate in recent projects as result of the targeted poverty reduction strategy and rural revitalization strategy.</p>		
Governance	Low	Low
<p><b>Risk:</b> Overall governance at the relevant levels (primary province and county) is strong. There are relevant and adequate rules and procedures guiding the planning and budgeting, management of finance, procurement, staff and institutional performance and accountability, fraud and corruption prevention and conviction. Dedicated management arrangements will be made at both provincial and county level for IFI funded development projects, where government attaches higher emphasis in accountability and performances. Project audit and performance M&amp;E are commissioned by national ministries for almost all loan funded projects. Government institutions have gained experience from poverty eradication program and there is generally strong planning and implementation capacity at all levels. The ongoing rural revitalization strategy clearly aims to enhance rural governance. Combating corruption has been given very emphasis by President Xi himself since he took power, and stringent measures and policies were put into places. Risks are likely with regard to performance and accountability of staff in relevant institutions in the county level, which may result into inefficiencies and delays of processes and certain compliances.</p>	Low	Low
<p><b>Mitigations:</b> The Project Leading Groups at county level and Inter-agency coordinating mechanism at provincial level will be established to supervise the performance of institutions and key individuals of the project, as well as the key indicators and important milestones on project performance, through biannual review exercises.</p>		
Macroeconomic	Low	Low
<p><b>Risk:</b> China is on steady recovery path from the pandemic with forecasted economic growth rebound to 5.6% in 2023, with removal of mobility and surge in consumer</p>	Low	Low

<p>spending in services. The country is relatively insulated from global food and energy market shocks, maintaining a modest inflation level. Monetary policy continues to support the recovery and ensure adequate liquidity. Fiscal policy continues to provide support to the recovery through tax cuts and exemptions. Growth momentum however remains fragile and dependent on continued policy support. Sluggish income growth, lingering uncertainty about the recovery in the labor market (e.g. youth unemployment rate at 20.4% in April 2023) and high household saving could hold back consumer spending. Externally, uncertain global growth path, tightening in financial conditions and heightened geopolitical tensions are major risks for macroeconomic development. Weak global demand also tempers export growth but shall recover when demand rebounds. The market performance of HGDP value chains can be influenced by overall economic situation.</p>		
<p><b>Mitigations:</b>                  The project will adopt an enterprise led approach in developing the value chain, an inclusive business development component will specifically energize the private sector in enhancing their market performance and productivity while outreaching to rural beneficiaries including youth and women to increase their income level from specialised production.                  Proper business and investment assessment taking into consideration of SECAP requirement will be part of the process in reviewing/approving investment to ensure economic viability as well as social and environmental sustainability.</p>		
<p>Fragility and Security</p>	Moderate	Moderate
<p><b>Risk:</b>                  China continues to improve in its fragility rating. No major fragile vulnerabilities are identified. Emerging risks as part of the pandemic consequences are: a) higher youth unemployment rate; b) persistent income inequality among population groups; c) high non-financial sector debt at all-time high of 287% of 2022 GDP. Aging and population peak may have long-term impact to the fragility of the country.</p>	Moderate	Moderate
<p><b>Mitigations:</b>                  (1) Tailored measures by government to promote youth employment (vocational training, loan subsidy, employment services etc.); 2) Expanding coverage and benefit adequacy of social safety nets; 3) further liberalize hukou system and deploy fiscal tools</p>		
<p>Sector Strategies and Policies</p>	Moderate	Moderate
<p>Policy alignment</p>	Low	Low
<p><b>Risk:</b>                  The project is well aligned with the government strategies and policies relating to green development, rural revitalization and food security. The project focus on fostering smallholder inclusivity in rural transformation and green development while also ensuring food security and consolidating poverty eradication achievements, which will contribute to sustainable rural transformation. Governments expects IFAD project to add value by demonstrating innovative ideas and practices that can contribute to the consolidation of no poverty and no hunger, and food security as part of the ongoing rural transformation in the country. The project will promote private sector led business models contributing to sustainable rural transformation, in addition, sustainable benefit generation for and sharing with vulnerable groups of the population, role of women and youth as well as thriving private sector and farmer organizations etc. are also at the core of the government policies for rural transformation.                  At the grassroot level however, the practices of pro-poor strategies might be not totally aligned with IFAD's new targeting policy in some cases when leading industries and better/scaled performers tend to be given more focus, alignment with IFAD desired practices and priorities in social inclusion and environmental requirements may still require external facilitation to be satisfactory and conducive for project achievements.</p>	Low	Low
<p><b>Mitigations:</b></p>		



Targeting strategy and ESCMP requirements and mitigation actions will be elaborated in the PIM for follow-up compliance. Training and follow up support at Start-up and during implementation will be enhanced to enhance comprehension and buy-in of project stakeholders to these strategies/requirements.		
Policy Development and Implementation	Moderate	Moderate
<b>Risk:</b> Government's strategies and policies, especially those relating to modernization and rural revitalization, are highly responsive to the needs of the rural people and visionary in making rural areas more attractive places for people to live. Despite favourable and upper-level government policies, the implementation of policies is subject to the absorbing capacity and commitment of local level governments, especially in outlining the specific implementing strategies, measures and actions. In less developed areas, the limitation in capacity of local government and staff may restrict the full attainment of policy expectations and results.	Moderate	Moderate
<b>Mitigations:</b> Institutional capacity building, demonstration, enhanced monitoring and evaluation plus learning through project implementation will be helpful to mitigate policy implementation risks. Having an oversight and coordinating mechanism at county and provincial level will also be conducive for policy implementation in favor of the project.		
Environment and Climate Context	Moderate	Low
Project vulnerability to environmental conditions	Moderate	Low
<b>Risk:</b> The project involves agroforestry plantation in mountain areas and will have limited sensitivity to environmental conditions. Soil and water erosion are always a risk in any agricultural project, notably in mountain but appear limited in the area and well regulated. In addition, the cultivation of bamboo forests and oil tea pays attention and contribute to soil conservation as forestry planting also helps to improve water yield and ecological carbon sequestration, thereby reducing vulnerability to such erosion. The resources involved in the project are mostly renewable, post-production also does not generate excessive residues/waste that may have negative impact on environment. Civil work and infrastructure are of relative limited scale and will be subject to government strong safeguards	Moderate	Low
<b>Mitigations:</b> The project has formulated a detailed ESCMF and ESCMP reviewing government own safeguards and additional specific measures including several to mitigate vulnerability to environmental conditions: i) implementing government water and soil conservation stringent policy and ensure that erosion control and drainage measures will be part of the process and contracting requirements for all infrastructures. If large roads are built in sensitive areas, impact assessment will be conducted; ii) the passageways which are built on the plantations serve the dual purposes of transporting the bamboos down the hills and act as fire break, thereby reducing vulnerability to wild fire. iii) Camellia Oleifera new plantation will be on used or degraded land thereby also positively contributing to reduce vulnerability. iv) The medicinal plants will be planted in the shade of trees, in commercial forest, thereby with reduced erosion risks thanks to trees; The project will promote integrated pest and input management to ensure sustainable input management/mitigate any pollution risks.		
Project vulnerability to climate change impacts	Moderate	Low
<b>Risk:</b> The project area and involved agroforestry crops are exposed to climate-related hazards including drought, flooding, high temperature, and low temperature disasters, which are becoming more frequent and of sever in magnitude. However, the project is not situated in the most exposed and fragile area as it is in hilly areas rather than mountains (so no steep slope and elevation below 500 m as per China definition). The occurrence of weather-related hazards affecting crops, forestry and biodiversity is low. The population is not too sensitive as it is	Moderate	Low

not mainly depending on agricultural income, poverty is low with strong social protection mechanisms and enabling environment. Finally, adaptive capacities are strong coming from government, community and farmers levels, including pre-disaster warning, post disaster support and agricultural insurance (supported by the project) that are widely carried out in the project area.		
<b>Mitigations:</b> a).Focus on key areas and vulnerable populations, to apply hazard identification, monitoring, early warning, and emergency preparedness for areas affected by natural disasters; b) introduce efficient irrigation facilities, water storage and water monitoring systems in areas where the project support tree crops sensitive to drought situation and consider climate when screening relevant tree/crop varieties c) train water user associations in managing climate risks; d) explore weather index insurance to address the risks of climate change and reduce farmers' losses; e) ESCMF-P makes provision to incorporate climate change factors and nature-based solutions into infrastructure improvements to increase resilience to natural disasters and the impacts of climate change: f) Finally, the project will promote the use of supporting trees which can effectively prevent bamboo bending, lodging, and other phenomena caused by rain and snow weather.		
Project Scope	Moderate	Moderate
Project Relevance	Moderate	Moderate
<b>Risk:</b> The project is highly relevant to the government strategy of rural revitalization in its pursuit for inclusive and thriving agribusiness and ecologically liveable countryside in line with the “two-mountain theory” of president Xi. The mains risks pertain to the fact that the benefit generated by the project may not adequately attract/support those economically less active households for their increased income, also their overall benefit sharing with engaged enterprises may not be attractive enough for them to effectively invest/engage in the value chains, because: (i) income from agricultural production constitute a relative declining proportion of the rural people, the project’s contribution to their household income increase could be limited; (ii) many remaining vulnerable with low income either have their land transferred or are lack of labour; (iii) re-financing arrangements may not be conducive in engaging smallholders who has potential and interest in generating income from managing tree crops; (iv) mainstreaming themes and non-tangible benefits maybe given less emphasis during implementation thus bring down project effectiveness and impact	Moderate	Moderate
<b>Mitigations:</b> (i) Promoting diversified but private sector led business models with multiple options of benefiting approach to allow project generated dividends benefiting different kind of vulnerable households. (ii) Expand income generating opportunities for the target groups beyond production, labor, primary processing, employment etc.; (iii) allow reallocation of resource to better performing counties and diversify business models to suit evolving context under the key criteria of inclusiveness and market access; (iv) maximize project support to cooperatives that can enrol adequate number for smallholders and adopt standardize operation		
Technical Soundness	Moderate	Moderate
<b>Risk:</b> The models are not benefiting enough the smallholders and the socio-environmental safeguards aren’t followed	Moderate	Moderate
<b>Mitigations:</b> The Governments at the Provincial and county level are committed to consolidating the achievements of poverty alleviation, green growth and neutral carbon pathways through a private sector led transformative model. The Governments will channel their support and resources for the development and growth of the selected value chains through the government-owned County Development Investment Company (CDIC) which are committed to making equity		

<p>investments and attract private enterprises that have sound environmental and social management system.                  The production and business plans preparation, stakeholder engagement and ESG enforcement will ensure that terms of engagement between the smallholders and cooperatives on the one hand and between the cooperatives and the private enterprises will be mutually beneficial and will ensure sustained growth and production of the model.                  The market dynamics will continue to support the expansion in the demand of the three selected value chains and bring commensurate benefits from enhanced production and processing of these high value-added commodities.</p>		
Institutional Capacity for Implementation and Sustainability	Moderate	Low
Implementation Arrangements	Moderate	Low
<p><b>Risk:</b>                  Overall implementation arrangement with government institutions will be in line with established and proved arrangements for donor/IFI financed projects. The potential risks are: a) the actual functioning and role of government institutions in this project where the private sector is taking lead in financing businesses however requires clearer defining; b) introducing a financing intermediary in the implementation and supporting smallholders through private sector could be the main risk factors; c) role of technical agencies and mechanism of their entry into project implementation to be clarified; d) capacity in overseeing business models, mainstreaming themes, knowledge and M&amp;E could be lacking among PMOs</p>	Moderate	Low
<p><b>Mitigations:</b>                  Design has defined the co-financing arrangement with private sectors through a BP approach. Actions to mitigate implementation risks include: a) intensified start up support and training; b) involvement of local technical experts called upon by PPMO to provide technical guidance to project implementation; c) take full advantage of CDIC experience and expertise in business investment; d) soonest finalization of PIM by PPMO with the level of details/specifics that can best guide activity implementation; e) early appointment of staff with designated roles and responsibilities.</p>		
Monitoring and Evaluation Arrangements	Moderate	Low
<p><b>Risk:</b>                  Risk of delayed implementation of MIS and M&amp;E system is present. Efficiency and collaboration by private sector in M&amp;E remains uncertain.</p>	Moderate	Low
<p><b>Mitigations:</b>                  The Project should set up the MIS and M&amp;E system at the first months of implementation before operations roll out. MIS/M&amp;E samples and experiences of ongoing China projects will be referenced and fully shared for HGDP. PMOs should take full ownership and accountability of the M&amp;E work to ascertain quality and more importantly make use of the M&amp;E information. Support of potential service providers will be explored and possibly contracted for project benefit. Periodical reports, internal workshops and knowledge products will need to make full use and build on the M&amp;E information. ICO follow up and support will be given to HGDP. PIM will be further detailed before its official dissemination to counties to reflect the necessary provisions for M&amp;E requirements.</p>		
Project Financial Management	Moderate	Moderate
Project Organization and Staffing	Substantial	Substantial
<p><b>Risk:</b>                  • Staff capacity of PPMO and especially in the counties may not be on the required level.                  • The financial operations of the project within the PPMO and County PMOs will be distinct, and ring fenced from the country public financial management. A Project Implementation Manual which describes the financial management and procurement arrangements is outlined in Annex 8 Volume II.                  • providers proposed for implementing Components 1 and 2 will have capable</p>	Substantial	Substantial

staff and a financial management (FM) system for managing project funds with qualified Finance staff, safeguarding assets and providing periodical financial reports and other required reports to the PPMO.		
<b>Mitigations:</b> <ul style="list-style-type: none"> <li>• FM staff at PPMO and counties will have detailed job descriptions and detailed FM manual (in PIM).</li> <li>• Start-up training, and continuous support missions from IFAD.</li> <li>• Experience exchange between PMOs on FM in Hunan province.</li> </ul>		
Project Budgeting	Moderate	Moderate
<b>Risk:</b> <ul style="list-style-type: none"> <li>• Preparation of AWPB might be delayed due to staff capacity and approval procedures.</li> <li>• AWPB might not be realistic or not achievable.</li> <li>• The budget preparation and revision process have rigorous procedures within the entity and may cause strict control but some delays in loan disbursement.</li> </ul>	Moderate	Moderate
<b>Mitigations:</b> <ul style="list-style-type: none"> <li>• Training to PPMO and CPMO staff on preparation of AWPB.</li> <li>• A mechanism in place to timely capture the progress of expenditure Vs. budget.</li> </ul>		
Project Funds Flow/Disbursement Arrangements	Substantial	Substantial
<b>Risk:</b> <ul style="list-style-type: none"> <li>• Delay during the start-up of project activities.</li> <li>• Delay in submission of IFRs and WAs to IFAD.</li> <li>• DA and project account arrangements cannot be clear to the project staff.</li> </ul>	Substantial	Substantial
<b>Mitigations:</b> <ul style="list-style-type: none"> <li>• Retroactive financing will be suggested to ensure the timely launching of the project.</li> <li>• Ensure good accounting system that capable to provide IFR and WA in required formats.</li> <li>• Capacity building workshops on preparation of IFRs.</li> <li>• IFR timing will be set 30 days rather than 45 in FMFCL.</li> <li>• FM manual will provide detailed guidance on DA and PA arrangements.</li> </ul>		
Project Internal Controls	Moderate	Moderate
<b>Risk:</b> <ul style="list-style-type: none"> <li>• Big bulks of loan funds will be concentrated in 3 cost categories (Works, GSI &amp; Materials) and procurement process transparency can be challenging.</li> <li>• Limited suppliers for goods and services and less capacity may lead to overpayment for services.</li> <li>• Staff capacity and awareness of anti-corruption policy.</li> </ul>	Moderate	Moderate
<b>Mitigations:</b> <ul style="list-style-type: none"> <li>• Detailed PIM with detailed FM and Procurement procedures along with extensive training on PIM will be provided to the project staff.</li> <li>• Segregation of duties in the project will be set up.</li> <li>• External audit of the project to be conducted annually.</li> <li>• IFAD anti-corruption policy will be included in PIM and training delivered to staff and stakeholders.</li> <li>• Effective computerized software shall be used to ensure the reconciliation of account and chasing of payment.</li> </ul>		
Project Accounting and Financial Reporting	Moderate	Moderate
<b>Risk:</b> <p>Financial reporting is not produced properly and timely due to manual accounting. Cost categories cannot be properly reflected in the financial reporting. Risk that accounting systems – including polices and standards – are not integrated and reliable, leading to inaccuracies in financial records and that reasonable records are not prepared, issued and stored, leading to lack of informed decision-making.</p>	Moderate	Moderate

<b>Mitigations:</b> • The accounting software already used in other Chinese project will be set up to meet to IFAD accounting and financial reporting requirements. Including cost categories.		
Project External Audit	Moderate	Moderate
<b>Risk:</b> The provincial SAI capacity cannot be of an acceptable level and quality of audit reports cannot be acceptable, reports are provided in local language and not in the FA official language, the reports provided with delay.	Moderate	Moderate
<b>Mitigations:</b> • The Hunan provincial NAO will be responsible for external audit and IFAD will communicate IFAD requirements on financial reporting and auditing to the auditors.		
Project Procurement	Moderate	Moderate
Legal and Regulatory Framework	Moderate	Moderate
<b>Risk:</b> Legal, regulatory and policy framework are clear and mainstreamed with international procurement practices. There are complete system framework on procurement and corresponding laws and regulations in China. The domestic supply market is sufficient and the conditions for the implementation of international funded projects are favorable. Open Tendering is most common competitive method that prescribed in China Tendering and Bidding Law, of which the thresholds are not less than CNY4 million for Works, CNY2 million for Goods, and CNY1 million for Services. The other methods include Bidding by Invitation, Shopping, Competitive Negotiation, etc. The direct contract can be applied in special cases based on sufficient reasonable ground. <b>Risk:</b> - IFAD's Consulting Services methods (QCBS/LCS/CQS/QBS/FBS) are not indicated in the National Procurement Law. - The minimum of advertising time prescribed in China Tendering and Bidding Law are shorter than the requirement of IFAD. For example, the national laws prescribed that minimum of 20 days for national Open Bidding (competitive); minimum of advertising time from 10 to 20 days for less competitive procurement processes.	Moderate	Moderate
<b>Mitigations:</b> - The Project Procurement Arrangement (PPA) will specify provisions for application of different procurement methods and direct contracting/single source selection, satisfying IFAD requirements. - In term of efficiency and practicability, the application of the national advertising rules will have limited impact on the project.		
Accountability and Transparency	Moderate	Moderate
<b>Risk:</b> The risk that accountability, transparency and oversight arrangements (including the handling of complaints regarding, for example, SH/SEA and fraud and corruption) are inadequate to safeguard the integrity of project procurement and contract execution, leading to the unintended use of funds, misprocurement, SH/SEA, and/or execution of project procurements outside of the required time, cost and quality requirements. <b>Risk:</b> - The stakeholder support to strengthen integrity in procurement is relatively weak due to the lack of enough channels for engagement and feedback that are promoted by the government.	Moderate	Moderate
<b>Mitigations:</b> - Promote anti-corruption framework, establish internal compliance measures or support integrity and ethical behavior in public procurement.		

Capability in Public Procurement	Moderate	Moderate
<p><b>Risk:</b> The Provincial Project Management Office is instituted in the Provincial Forestry Department of Hunan, which is experienced in implementing international financial organizations projects. The PPMO is basically capable of implementing the procurement of IFAD funded projects. The sustainable procurement capacity building for all the procurement participants at each level will be taken into account throughout the entire project lifecycle. A provincial procurement agency should be recruited to provide the professional services for project procurement as early as possible.</p> <p><b>Risk:</b> - Less training, advice and assistance could be directly acquired from government department relate to procurement. - The professional certifications regarding to the government procurement department are absent. - The performance management system still needs to be improved, more comprehensive monitoring indicators should be applied for performance assessment.</p>	Moderate	Moderate
<p><b>Mitigations:</b> - Develop the capacity of procurement officials by increasing the professional procurement training at project level. - The system or mechanism should be established for assessing the capacity and profession of the government procurement department, for example, through the measures of training, examination or authentication. - It is necessary to reform and establish the regulations for supporting and improving the public procurement system. For example, put the Post Procurement Evaluation into practice.</p>		
Public Procurement Processes	Moderate	Moderate
<p><b>Risk:</b> Procurement of Goods, Works and Consulting Services financed by IFAD will be involved in Procurement Plan and carried out in accordance with the IFAD Procurement Guidelines, IFAD Procurement Handbook and relevant procurement policy of IFAD. China National Procurement Laws and corresponding implementation manuals will be applied for the procurement financed by government counterpart. The procurement methods to be applied, prior review arrangements, and the thresholds for different procurement methods will be taken into account at detailed design stage and the Project Procurement Arrangement (PPA) will be developed to guide the project procurement. While the procurement processes are implemented on the government public trading platform, the Project Implementation Agency should coordinate with the platform to ensure that more flexible processes and procedures are applied for IFAD funded project to comply with IFAD Procurement Guidelines, IFAD Procurement Handbook and its subsequent. The platform should be able to implement the electric procurement processes which could serve as an alternative procurement approach.</p> <p><b>Risk:</b> - The sustainability criteria applied during the planning stage are not sufficiently to ensure value for money. - The discrepancies exist between national procurement processes and IFAD's. - Delays in contract implementations are often happened due to objective and subjective matters</p>	Moderate	Moderate
<p><b>Mitigations:</b> - Improve the bidding document containing the sustainability to ensure the value for money at planning stage. - Combine the national rules and IFAD's as far as possible from the principle of value for money. Some innovative measures could be introduced in place to bridge these discrepancies in practice. - Monitoring closely contract implementation progress with periodic progress reports and follow-up actions.</p>		
Environment, Social and Climate Impact	Moderate	Low

Biodiversity Conservation	Moderate	Low
<b>Risk:</b> The risk that the project may cause significant threats to or the loss of biodiversity, availability of diversified nutritious food, ecosystems and ecosystem services, territories of the indigenous peoples, or the unsustainable use/production of living natural resources. The Project is fully dependent on production of living natural resources and deal with agro-forestry system so requires attention.	Moderate	Low
<b>Mitigations:</b> The project will only intervene in areas that are already under some kind of agro-forestry system or in degraded areas for limited new. Zoning will also be done and ensure that the project does not intervene in protected areas or red ecological zoning. As per Wild Plants Protection Regulations (2017 Amendment), any entities or individuals are prohibited to illegally collect wild plants or damage their growing environment. Only bamboo is harvested for woody material and the harvesting practices promoted are to ensure sustainable bamboo forest management. Digging bamboo shoots and thinning bamboo forests are commonly used methods for managing bamboo forests, which can effectively prevent the disorderly expansion of bamboo and increase the yield of bamboo shoots and the main grain of bamboo and wood. Finally, the project will promote use of supporting trees which can effectively decrease pest, limit propagation and increase the species diversity of bamboo forests. Furthermore, it will not undertake activities that may cause significant threats to or the loss of biodiversity and ecosystem and its services. By adopting good agricultural practices, the project will also be conducive to the sustainable use of natural resources		
Resource Efficiency and Pollution Prevention	Moderate	Moderate
<b>Risk:</b> The project is sited in an existing agricultural area, with low environmental and/or social sensitivity. Risks related to resource use and pollution includes 1. Use of fertilizer in plantation but this will be limited as mostly organic, and no pesticides used. 2. water use for irrigation: The irrigation systems will be of small scale and use surface water with negligible impact on existing resources. 3. in enterprise: the establishment of enterprise parks will assist in pollution prevention, energy efficiency, solid waste disposal and enforcement and monitoring of quality standards.	Moderate	Moderate
<b>Mitigations:</b> Project supported Business Plan and partnership will elaborate on input use and pollution prevention measures in production and processing. As envisaged in SECAP guidance, project will promote practical options including zero-growth of fertilizer use and integrated fertility management combining with non mineral options & use of micro-organisms & integrated farming; Integrated Pest Management plan to reduce use of pesticide ; Potential dedicated digital advisory to recommendation to specific conditions / micro dosing; Utilization of planting waste and promotion of energy saving, renewable energy ; promoting efficient water management, training water user associations and piloting water monitoring in areas of water scarcity		
Cultural Heritage	Low	Low
<b>Risk:</b> The project activities do not foresee impact to degradation or loss of resources of historical, religious or cultural significance. Project is targeting to use national heritage knowledge and medicinal plants which are not tight to specific areas. However, project may identify and wish to work on some cultural farming systems practices, varieties or knowledge along for instance valorization of medicinal crops,	Low	Low
<b>Mitigations:</b> If a project proposes to utilize cultural heritage / heritage of IP, what is not foreseen in this project, including knowledge, innovations or practices of local communities to benefit the project or for commercial purposes, communities		

should be informed of: (i) their rights under national law; (ii) the scope and nature of the proposed use; and (iii) the potential consequences. FPIC of the local communities should be sought, and arrangements should be made for fair and equitable sharing of benefits.		
Indigenous People	Moderate	Low
<b>Risk:</b> The project area has limited number of ethnic minority people (8.39%), among them, 74.2% inhabit in Yuanling County, and they will share the priority of project targeting. Furthermore, they are integrated in the mainstream of the society and almost no differentiation is made to the ethnic minority people. The government applies preferential policies and support to ethnic minorities in social, cultural and economic development as compared to the majority of Han. There is no risk anticipated of the project to the ethnic minority people in the project areas. However, the project may be sited within commuting distance of ethnic minority and offer them employment.	Moderate	Low
<b>Mitigations:</b> An IPPF has been formulated as well as an FPIC in a culturally appropriate manner. FPIC of the local communities should be sought, and arrangements should be made for fair and equitable sharing of benefits.		
Labour and Working Conditions	Moderate	Low
<b>Risk:</b> Labour and Working Conditions are highly regulated and there is no evidence of violation or deviation reported in relationship with the project design.	Moderate	Low
<b>Mitigations:</b> Standard contract templates for labor will be developed before the start of the project and will require strict implementation during project implementation. The project's beneficiary feedback and grievance redress system will be put in place in complementarity with the government's vertical complaint system. The personal safety protection would be strictly implemented to ensure the safety of labors. The workers involved in the project will sign contracts. Wages and salaries are negotiated by both parties and implemented according to industry standards. There are early warning and defensive measures for emergencies. If necessary, arbitration and appeal can be conducted.		
Community Health and Safety	Moderate	Low
<b>Risk:</b> The risk that the project may cause significant adverse impacts on the physical, mental, nutritional or social health/safety status of an individual, group, or population. Major risks here include: 1) construction of building Any construction envisioning in the project need to have construction permits which require an environmental impact assessment and selection of carefully selected areas with limited exposure to climate/natural risks; 2) Traffic: Work track, dirt roads and gravel roads, planned in bamboo forest are used only for workers to deliver bamboo shoots and bamboo woods and will be small so it is expected that maximum 10 people may use one track a day. 3) Labor influx: additional labour will be required to develop the infrastructure, intensify agro-forestry work and engage in enterprise park processing activities; however, considering rural density of population in China, the project should be able to source labour locally to ensure additional labor can commute daily and won't affect the existing community setting.	Moderate	Low
<b>Mitigations:</b> Government environmental management systems are designed to protect public and worker safety against the potential risks associated with exposure to toxic chemicals, hazardous wastes, and otherwise dangerous materials Measures have been taken to reduce the exposure of workers and community members to hazardous materials in the environment during the implantation of the project, to safeguard human health and community safety. In the construction of public infrastructure, the design, construction, and operation of structural elements comply with national legal requirements and the IFAD's "Environmental,		



<p>Health and Safety Guidelines", while also considering the safety risks to third parties and affected communities. Construction insurances are purchased as required. The selection of the location of the warehouse for storing fertilizers should meet the requirements of GB/T 42958-2023 "Instructions for the Use of Fertilizer Products". The warehouse should be far away from water sources and residential areas, should be built in a place with high terrain and no water, should be equipped with fire equipment and first aid medicine boxes, should have good ventilation conditions and install lighting system. For labor influx, Corporate company bidding to join the project and enterprise park will need to include assessment of labor needs and plans to source labor, prioritizing local labor and including appropriate mitigation and management measures to address risks and potential impacts on the health and safety of communities arising in case of limited influx of project workers.</p> <p>The construction will be designed and constructed by competent professionals, and certified or approved by competent authorities, having clear construction safety guidelines. This should also be clearly stated in the procurement of such constructions.</p>		
Physical and Economic Resettlement	Moderate	Low
<p><b>Risk:</b> The risk that the project may cause significant adverse physical, social, cultural or economic impacts, especially for marginalized groups, from land acquisition, and involuntary loss of land, assets, access to assets, income sources, or means of livelihoods.</p> <p>No resettlement is foreseen under the project but the project may lead to minor economic displacement and temporary change of land tenure arrangement. The allocation of land for roads is limited considering their limited width (1.5 to 3.5 meter max, so maximum 2% of an average smallholder plot) and possible compensation for road and enterprise constructions will follow government regulations; smallholder farmers may decide to sign long term land lease with the enterprise but this will not change ownership and will be done through a free and prior informed consent and dedicated government procedure</p>	Moderate	Low
<p><b>Mitigations:</b> Minimize economic displacement during infrastructure construction, applying government measures favoring construction in barren land / existing constructions. For irrigation, this will also include ensuring transparent, informed and documented discussion with all farmers benefitting from the planned irrigation system to reach voluntary signed consent with land user rights holders for placing water ponds or pools on their land. project will review and strengthen property right as needed and, in case of land dispute, do not engage in infrastructure or production investments in concerned land unless dispute settled formally through fair, open, and transparent means. In case of economic displacement to construct infrastructure, ensure appropriate compensation as per province standards following the principle of the national unified guarantee of the basic living standards and property rights and interests of the expropriated farmers.</p>		
Greenhouse Gas Emissions	Low	Low
<p><b>Risk:</b> The project will aim to contribute to the net reduction of Greenhouse Gas as result of increasing biomass by rehabilitating and improvement the management of the tree crops for increased carbon sequestration and by promoting energy efficient irrigation and transformation infrastructure, including use of renewable energy .</p>	Low	Low
<p><b>Mitigations:</b> Emissions will be tracked as per project Log frame and component dedicated to improve monitoring of carbon storage in bamboo plantations</p>		
Vulnerability of target populations and ecosystems to climate variability and hazards	Moderate	Low
<b>Risk:</b>	Moderate	Low

Based on historic data analysis, the project area has found become warming as result of global climate change. Especially in the past ten years the warming trend is much more obvious. There is an obvious upward trend that the annual rainfall is also increasing, result in more frequent rainstorm. Increased high-temperature days throughout the year and prolonged low temperature days were also observed.		
<b>Mitigations:</b> The project will take advantage of proven interventions and experiences in mitigating the vulnerability of the target groups to ecosystem and climate impacts in the country programme and incorporate the good practices in the final design. For instance, it will also invest in climate resilient practices, climate advisory / alert systems, adoption of disaster preparedness plan and promote use of adapted insurance.		
Stakeholders	Moderate	Moderate
Stakeholder Engagement/Coordination	Moderate	Moderate
<b>Risk:</b> There is risk that some stakeholders are not adequately engaged due to the limitation in their business coverage, such as rural finance and insurance providers, technical extension providers, participating line agencies and other entities along the value chains that the project promoting.	Moderate	Moderate
<b>Mitigations:</b> (i) Government will make value chain development plan to outline potential stakeholders in the specific value chains and analyse their roles; (ii) Project workshop will be organized back to back with SIS missions to enhance clarity of project implementation requirements and allow participation and coordination with relevant stakeholders; (iii) Project management offices are encouraged to reach out to relevant partners to support the implementation of business plans; (iv) Apps developed to allow better dissemination of project related information and feedback/response from stakeholders.		
Stakeholder Grievances	Moderate	Moderate
<b>Risk:</b> Systems and opportunities are in place for stakeholders to express their opinions and complaints emerged during their interaction and participation of the project. Major project procurements are disclosed for publicity before deals are confirmed. Project Apps accepts feedback from users. Government agencies have open channels to receive complaints and reports of misconduct during project implementation. Regular project workshop involves relevant stakeholders. The risk of suppressed or unattended stakeholder complaints is moderate.	Moderate	Moderate
<b>Mitigations:</b> VIGs and CPMOs will conduct regular notifications to the villagers on the planned activities and means/criteria of participation.		
Political Commitment		No risk envisaged - not applicable
There is strong political commitment of both central and local governments to the project goals/objectives in promoting rural revitalization through thriving agro-industries to benefit the smallholders and rural economy, while maintaining eco-environmental sustainability and promoting food security, nutrition and health for the people. Rural revitalization envisions key milestones for 2035 and 2050, current and next Five Year Plan (2026-2030) will surely adhere to the rural revitalization strategy, these and the overall green development strategy is the overarching government strategies for sustainable development that the project will contribute to. China is also committed to carbon peak by 2030 and neutral 2050. Necessary policies, various resources, and institutional performances are geared at the provincial and county levels towards aligning with these strategic goals and directions. No. 1 document of 2023 continues to give spotlight to rural		

<p>development and rural revitalization support for disadvantaged areas and households will continue for the next 5 years. Meanwhile, there is strong stability and continuity of political party and government leadership and strategies, the current leadership just embarked on a new term. Despite the one party system being seen as not ideal from outsiders, the government and the people have confidence and trust in the current political system and commitment of the ruling party. During the project life of just 6 years, no major risks are foreseen in terms of political commitment. Counterpart financing for IFAD project has always been adequate in recent projects as result of the targeted poverty reduction strategy and rural revitalization strategy.</p>		
--	--	--