

تقرير رئيس الصندوق بشأن
قرض مقترح تقديمه
إلى جمهورية الصين الشعبية من أجل
مشروع التنمية الخضراء في هونان

رقم المشروع: 2000003847

الوثيقة: EB2024/141/R.2

بند جدول الأعمال: 3(أ)(1)(أ)

التاريخ: 27 مارس/آذار 2024

التوزيع: عام

اللغة الأصلية: الإنكليزية

للموافقة

الإجراء: المجلس التنفيذي مدعو إلى الموافقة على التوصية الواردة في الفقرة 69.

الأسئلة التقنية:

Nii Quaye-Kumah

المدير القطري

شعبة آسيا والمحيط الهادي

البريد الإلكتروني: n.quaye-kumah@ifad.org

Reehana Raza

المديرة الإقليمية

شعبة آسيا والمحيط الهادي

البريد الإلكتروني: r.raza@ifad.org

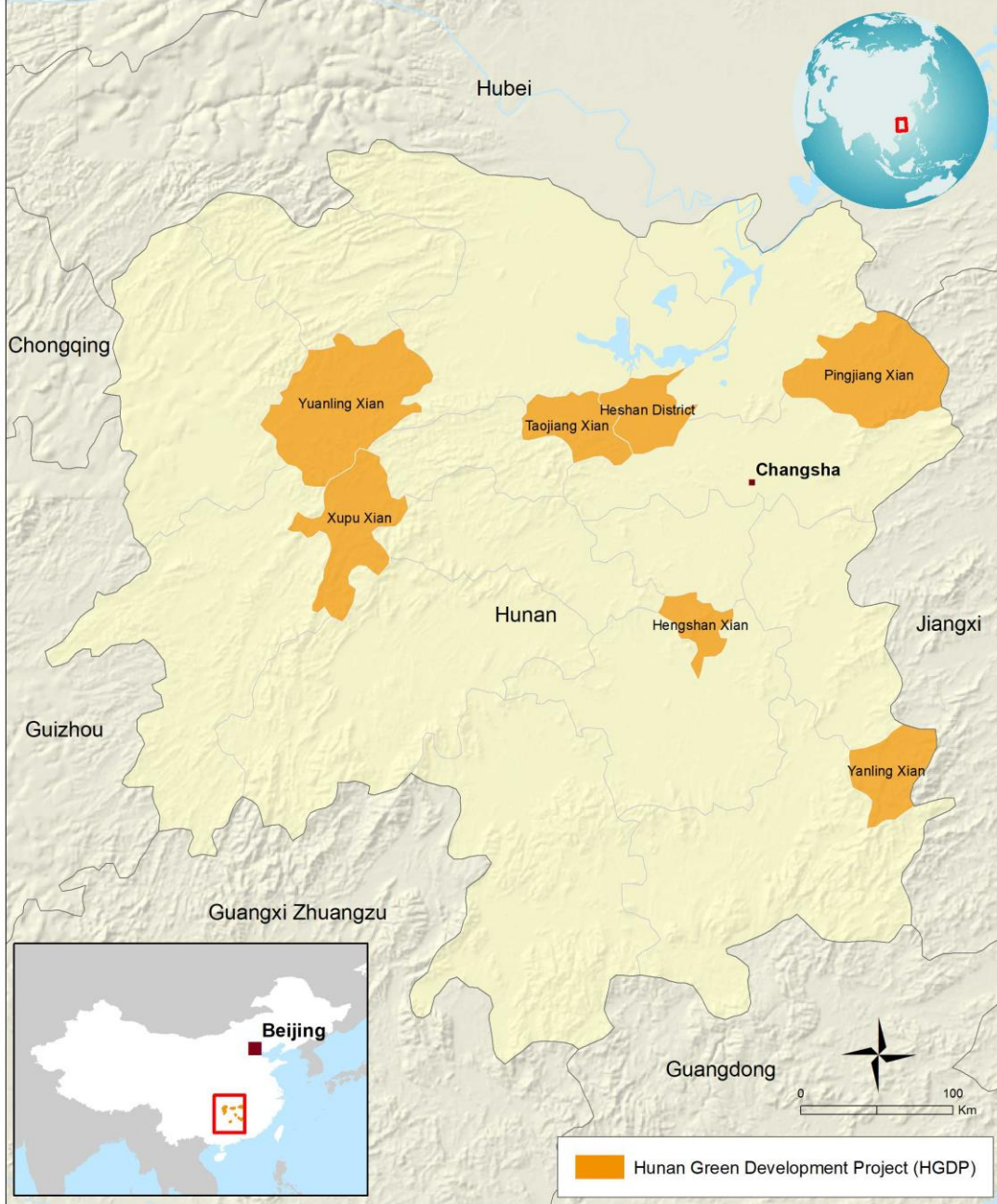
جدول المحتويات

ii	خريطة منطقة المشروع
iii	موجز التمويل
1	أولاً- السياق
1	ألف- السياق الوطني والأساس المنطقي لمشاركة الصندوق
2	باء- الدروس المستفادة
3	ثانياً- وصف المشروع
3	باء- المكونات والحاصلات والأنشطة
4	جيم- نظرية التغيير
4	دال- المواءمة والملكية والشراكات
5	هاء – التكاليف والفوائد والتمويل
10	ثالثاً- إدارة المخاطر
10	ألف- المخاطر وتدبير التخفيف منها
11	باء- الفئة البيئية والاجتماعية
11	جيم- تصنيف المخاطر المناخية
11	دال- القدرة على تحمل الديون
12	رابعاً- التنفيذ
12	ألف- الإطار التنظيمي
13	باء- التخطيط، والرصد والتقييم، والتعلم، وإدارة المعرفة، والتواصل
14	جيم- خطط التنفيذ
14	خامساً- الوثائق القانونية والسند القانوني
15	سادساً- التوصية

فريق تنفيذ المشروع

Reehana Raza	المديرة الإقليمية:
Nii Quaye-Kumah	المدير القطري:
Mathilde Iweins	الموظفة التقنية الرئيسية:
Mark Biriukov	موظف المالية:
Marie-Aude Even	أخصائية المناخ والبيئة:
Tshering Choden	أخصائية الإدماج الاجتماعي:
Michele Totah	موظف الشؤون القانونية:
Shankar Achuthan Kutt	موظف التوريد:

خريطة منطقة المشروع



إن التسميات المستخدمة وطريقة عرض المواد في هذه الخريطة لا تعني التعبير عن أي رأي كان من جانب الصندوق فيما يتعلق بتحديد الحدود أو النجوم أو السلطات المختصة بها.
أعد هذه الخريطة الصندوق الدولي للتنمية الزراعية | 2023-11-07



موجز التمويل

الصندوق الدولي للتنمية الزراعية	المؤسسة المبادرة:
جمهورية الصين الشعبية	المقترض/المتلقي:
إدارة الغابات في محافظة هونان	الوكالة المنفذة:
235.2 مليون دولار أمريكي	إجمالي تكلفة المشروع:
80 مليون دولار أمريكي (آلية الحصول على الموارد المقترضة)	قيمة القرض المقدم من الصندوق:
شروط عادية: مدة القرض 18 سنة، بما في ذلك فترة سماح مدتها 3 سنوات، ويخضع لسعر فائدة يساوي سعر الفائدة المرجعي الذي يطبقه الصندوق، بما في ذلك فرق متغير في سعر الفائدة	شروط القرض المقدم من الصندوق:
27.8 مليون دولار أمريكي (حوافز عينية وحوافز مدخلات ودعم)	مساهمة المقترض/المتلقي:
16.4 مليون دولار أمريكي	مساهمة المستفيدين:
111 مليون دولار أمريكي	مساهمة القطاع الخاص:
61.583 مليون دولار أمريكي	قيمة التمويل المناخي المقدم من الصندوق:

أولا- السياق

ألف- السياق الوطني والأساس المنطقي لمشاركة الصندوق

- 1- **النمو الاقتصادي:** تضم جمهورية الصين الشعبية ثاني أكبر عدد من السكان في العالم، حيث يبلغ عدد سكانها 1.412 مليار نسمة. وقد أتاح الاستقرار السياسي التخطيط للتنمية في الأجل الطويل، مما أدى إلى تنمية اقتصادية قادت إلى القضاء على الفقر المدقع. والصين هي بلد متوسط الدخل من الشريحة العليا وثاني أكبر اقتصاد في العالم من حيث القيمة الاسمية. ولكن الاقتصاد يواجه تحديات كبيرة في التعافي من أثر جائحة كوفيد-19.
- 2- **السياق الريفي:** يعيش نحو 600 مليون صيني في المجتمعات المحلية الريفية ويشكلون 60 في المائة من القوى العاملة. والهجرة الجماعية للقوى العاملة النشطة إلى المناطق الحضرية يُعزى إلى انخفاض الأجور في المناطق الريفية ومحدودية الفرص المدرة للدخل.
- 3- **سياق المحافظة:** تقع هونان في الجنوب الأوسط للصين، وتشغل حوالي 2.21 في المائة من الأراضي الوطنية ونحو 3 في المائة من الأراضي المزروعة. وقد ساهمت الزراعة في 16.8 في المائة من الناتج المحلي الإجمالي للمحافظة في عام 2022، وبلغ نصيب الفرد من الدخل الصافي للمزارعين حوالي 19 546 يوان صيني.¹ ومن إجمالي عدد السكان البالغ 66 مليون نسمة (2022) في المحافظة، هناك 6.69 مليون نسمة ممن ينتمون إلى الأقليات الإثنية الـ 55 في عام 2020،² ويتركزون في قسميها الغربي والجنوبي.
- 4- **القضاء على الفقر المدقع:** أدى النمو الاقتصادي إلى انخفاض كبير في نسبة الفقر من 88 في المائة في عام 1981 إلى 3.8 في المائة في عام 2017. وأعلنت الحكومة القضاء على الفقر المدقع في عام 2021، مما يجعلها أول بلد نام يحقق هدف التنمية المستدامة 1 قبل الجدول الزمني العالمي. وتستمر التحديات المتمثلة في تجنب عودة السكان الريفيين إلى الفقر من جديد والحد من عدم المساواة والتفاوتات الإقليمية القائمة.
- 5- **استراتيجية التنشيط الريفي:** استراتيجية التنشيط الريفي (2017) هي استراتيجية طويلة الأجل استجابة لاتجاه الهجرة إلى المناطق الحضرية. وتهدف إلى إعادة التوازن في الفجوة بين المناطق الحضرية والريفية من خلال تسريع تنمية المناطق الريفية وجعلها جذابة. وتشمل الاستراتيجيات الرئيسية التصنيع الزراعي (باستخدام الصناعات الريفية الرائدة، والقطاع الخاص والمؤسسات الزراعية الرائدة)، واستحداث الوظائف والتنمية الشاملة للبنية التحتية.
- 6- **الالتزام الكربوني:** تجعل أنشطة الإنتاج والتجهيز الزراعيين من الصين مصدرا كبيرا للانبعاثات الكربونية، ولديها بالتالي دور بالغ الأهمية في الحد من انبعاثات الكربون العالمية من خلال التزامها الخاص ومشاركتها الدولية الجماعية. وفي سبتمبر/أيلول 2020، أعلن الرئيس شي جين بينغ عن هدفَي الصين المتمثلين ببلوغ ذروة انبعاثات الكربون بحلول عام 2030 وتحقيق تحييد الكربون بحلول عام 2060.
- 7- وشهدت مشاركة القطاع الخاص في قطاع الأغذية والزراعة في الصين ارتفاعا بمرور الوقت، وكذلك مشاركة الصندوق مع القطاع الخاص من أجل تحقيق خطة التنمية المستدامة لعام 2030. ويتيح ذلك فرصا للصندوق لإقامة شراكات مع القطاع الخاص لتعزيز التنمية الاجتماعية والاقتصادية والريفية.

الجوانب الخاصة المتعلقة بأولويات التعميم المؤسسي في الصندوق

¹ النشرة الإحصائية للتنمية الاقتصادية والاجتماعية الوطنية في محافظة هونان لعام 2022.

² التعداد السكاني الوطني السابع للصين (2020).

- 8- تماشياً مع التزامات التعميم في الصندوق، صُنّف المشروع على أنه:
- ☒ يشمل التمويل المناخي؛
 - ☒ يفضي إلى التحول في المنظور الجنساني؛
 - ☒ يراعي الشباب؛
- 9- **المنظور الجنساني وإدماج الشباب:** أدى التوسع الحضري إلى تغيير هيكلية القوى العاملة الزراعية في المحافظات الصينية الوسطى والغربية. ونظراً لزيادة الفرص والأجور للرجال في المناطق الحضرية، باتت النساء يشكلن أغلبية القوى العاملة في القطاع الزراعي الريفي. وأظهر الاستقصاء الرابع عن الوضع الاجتماعي للنساء في الصين (2020) أن النساء الريفيات يضطلعن الآن بدور أكثر أهمية في التنمية الاقتصادية والاجتماعية مقارنة بدورهن قبل عشر سنوات. وعلى الرغم من هذه الاتجاهات، هناك تحيز جنساني أساسي لأسباب ثقافية وتاريخية.
- 10- **الشباب الريفي:** يقوم الشباب الريفي بالهجرة إلى المراكز الحضرية سعياً وراء تحسين وضعه الاجتماعي والاقتصادي. وقد أدخلت الإدارات الحكومية المحلية سياسات ومبادرات لاستقطاب الشباب للعودة إلى المناطق الريفية. ومثال على ذلك خطة الحكومة للتنمية الشبابية في الأجلين المتوسط والطويل (2016-2025) التي تهدف إلى إشراك الشباب وتمكينهم.
- 11- **تغير المناخ:** شهدت هونان ارتفاعاً في درجات الحرارة وتغيرات في أنماط هطول الأمطار مما يؤثر في الإنتاج. والصين، بوصفها منتجا ومجهزا زراعياً كبيراً، هي أيضاً منتج كبير للمخلفات الزراعية ومصدر انبعاثات لغازات الدفيئة المرتبطة بالزراعة. وقد أصدرت الحكومة الاستراتيجية الوطنية للتكيف مع تغير المناخ لعام 2035 تماشياً مع التزامها الطموح بتحقيق الهدفين المتعلقين بالكربون.
- الأساس المنطقي لمشاركة الصندوق.**
- 12- تكمن الميزة النسبية للصندوق في خبرته بربط المنتجين أصحاب الحيازات الصغيرة بالأسواق من خلال سلاسل القيمة، ومساعدتهم على التكيف مع المخاطر المناخية واعتماد ممارسات الزراعة المستدامة والذكية مناخياً، وتمكين النساء والشباب في سلاسل القيمة، وإظهار استراتيجيات مبتكرة للتنشيط الريفي.
- باء- الدروس المستفادة**
- 13- للصندوق أربعة مشروعات جارية في الصين وقد نفذت ثلاثة مشروعات في محافظة هونان، منها مشروع عروض إعادة الإنعاش الريفي في محافظة هونان الذي لا يزال جارياً. وتظهر هذه المشروعات تدابير وُهجاً فعالة لتمكين أصحاب الحيازات الصغيرة من الاندماج في سلاسل القيمة، وتعزيز القدرة على الصمود في وجه الصدمات الاقتصادية والمناخية. واستناداً إلى خبرة هذه المشروعات وبلاستفادة من التقارير الصادرة عن شعبة البحوث وتقدير الأثر في الصندوق، تُدمج الدروس الملائمة في تصميم مشروع التنمية الخضراء في هونان.
- 14- وتشمل الدروس الرئيسية فائدة تمويل تخطيط الأعمال في سلاسل القيمة، وضرورة دعم سلاسل القيمة الخضراء، والطبيعة التحويلية لمشاركة المرأة والشباب، والحصائل الإيجابية للمواءمة مع مشروعات البنية التحتية الحكومية، والأثر الإيجابي للتعيينات المبكرة لموظفي المشروعات على فعالية التنفيذ.

ثانياً- وصف المشروع

ألف- الأهداف، والمنطقة الجغرافية للتدخل والمجموعات المستهدفة

- 15- **غاية المشروع وأهدافه:** غاية المشروع هي تعزيز التنشيط الريفي وتمكين أصحاب الحيازات الصغيرة من الاستفادة من التحول الريفي من خلال نموذج للنمو الأخضر الشامل تقوده المؤسسات.
- 16- والهدف الإنمائي للمشروع هو زيادة قدرة 128 000 مستفيد من أصحاب الحيازات الصغيرة على تعزيز الإنتاج والوصول إلى الأسواق، مع لوصول إلى القدر الأمثل من الاستدامة البيئية والقدرة على الصمود في وجه تغير المناخ، والمساهمة في تحقيق هدف الصين المتمثل في تحييد الكربون، من خلال التركيز على ثلاث سلاسل قيمة – الخيزران، والكاميليا الزيتية والأعشاب الطبية. ويُتوقع أن يقوم المشروع بإعادة تأهيل أو تطوير 199 000 مو (13 266 هكتارا) في إطار المحاصيل الثلاثة. ومن المتوقع أن تشكل النساء 60 في المائة من المستفيدين، والشباب نحو 30 في المائة.
- 17- **منطقة المشروع.** سيغطي المشروع سبع مقاطعات – تاوجيانغ وهينغشان ويانلينغ وبينغجيانغ وهيشان ويوانلينغ وشوبو. وقد اختيرت هذه المقاطعات استناداً إلى ما يلي: (1) استعداد الحكومة والمستفيدين والتزامهم بالمشاركة؛ (2) القدرة المالية للحكومة على تحمل الديون وسدادها؛ (3) الإمكانيات العالية لأصحاب الحيازات الصغيرة لإنتاج السلع الأساسية؛ (4) استعداد مؤسسات القطاع الخاص للاستثمار في سلاسل القيمة المختارة.
- 18- **المجموعة المستهدفة.** سيستهدف المشروع بصورة أساسية الأسر المعيشية الفقيرة والمنخفضة الدخل المسجلة مسبقاً، مع استراتيجية شاملة لإشراك النساء والشباب والأقليات الإثنية.

باء- المكونات والحصائل والأنشطة

- 19- سيتألف المشروع من المكونات التالية:

المكون 1: إدماج أصحاب الحيازات الصغيرة في سلاسل القيمة مع التركيز على أصحاب الحيازات الصغيرة من النساء والشباب؛ يتألف هذا المكون من أربعة مكونات فرعية تركز على تعزيز جودة الإنتاج، والإنتاجية والشمول في سلاسل القيمة المختارة. وسيقود مكتب الغابات التنفيذ بالشراكة مع شركة الاستثمار في تنمية المقاطعات المملوكة من الدولة، والمزرعة الحرجية المملوكة من الدولة، والمؤسسات الخاصة، والتعاونيات ولجنة تخطيط القرى. ويتألف الإنتاج بصورة رئيسية من براعم وخشب الخيزران، وثمار الكاميليا أوليفيرا والنباتات الطبية. وسيركز المشروع على تحسين إدارة مزارع الخيزران القائمة، وإعادة تأهيل الأراضي لإنتاج الكاميليا أوليفيرا وزراعة النباتات الطبية. وستشمل النواتج الرئيسية في هذا المكون: (1) خطط إدارة الإنتاج الشاملة والمستدامة واتفاقيات الشراكة؛ (2) زيادة المساحة الخاضعة لممارسات الإدارة المستدامة والذكية مناخياً؛ (3) البنية التحتية لزراعة المحاصيل؛ (4) نموذج رصد ومحاسبة لاحتجاز الكربون.

المكون 2: ستستثمر تنمية الأعمال الشاملة بقيادة المؤسسات في المراحل الأولية للأعمال والمؤسسات الحكومية المختارة. ويشمل هذا المكون ثلاثة مكونات فرعية تركز على: (1) تعزيز تنمية خطة الأعمال بما يشمل أصحاب الحيازات الصغيرة ونمو المؤسسات في سلاسل القيمة؛ (2) إنشاء بنية تحتية إنتاجية تتسم بالكفاءة في استهلاك الطاقة؛ (3) تعزيز قدرة المؤسسات على التجهيز، وتنمية المنتجات، والتنويع والتسويق. وستقوم شركات الاستثمار في تنمية المقاطعات بالاستثمار في المؤسسات العامة مثل المزارع الحكومية وفي المؤسسات الخاصة من خلال المشاريع المشتركة.

المكون 3: تركز إدارة المشروعات وبناء القدرات على بناء قدرة الإدارة على التنفيذ. وستوفر مكاتب الغابات مقر المكاتب، والدعم اللوجستي والموظفين، وستتولى إدارة المشروع. وستُدْرَج ترتيبات للرصد والتقييم

وإدارة المعرفة، وتتاح فرص للتعاون بين بلدان الجنوب والتعاون الثلاثي بدعم من الشبكة الدولية للخيزران والروطن. وسيجري توفير التمويل من خلال قرض الصندوق وحكومات المحافظات والمقاطعات.

جيم- نظرية التغيير

20- إذا أُدمج أصحاب الحيازات الصغيرة على نحو أفضل في سلاسل السلع الأساسية ذات القيمة العالية وأُتيحت لمؤسسات التجهيز الزراعي في سلاسل القيمة نفسها فرص شاملة لتنمية الأعمال، فعندئذ يمكنهم معا تحفيز زيادة الإنتاج وجودة المنتجات، والتكيف مع تغير المناخ وتعزيز احتجاز ثاني أكسيد الكربون، وزيادة القيمة المضافة والحصة في السوق. ويعزى ذلك إلى ما يلي: (1) تتسم التعاونيات/أصحاب الحيازات الصغيرة بالتنظيم والتمكين على نحو شامل، ويتلقون المساعدة الاستشارية التقنية والحوافز الكافية للإنتاج المستدام؛ (2) تؤدي خطط العمل واستثمارات البنية التحتية الشاملة والمجدية تقنيا وبيئيا وماليا إلى تحفيز مشاركة القطاع الخاص مع أصحاب الحيازات الصغيرة. وهذه ستدعم التنمية الخضراء فيما تحد من الانبعاثات وتحسن احتجاز الكربون.

دال- المواعمة والملكية والشراكات

21- **المواعمة مع الأولويات والاستراتيجيات الوطنية:** يتواءم المشروع مع استراتيجية التنشيط الريفي الحكومية، والخطة الخمسية الرابعة عشرة (2021-2025) والوثيقة رقم 1 لمحافظة هونان، التي تسلط الضوء على تنمية الصناعة المتكاملة للمنتجات المحلية المتخصصة وتعزيز سلاسل القيمة النوعية لتحسين تنوع مداخل المزارعين. ويتواءم المشروع أيضا مع الخطة الوطنية للتكيف مع تغير المناخ التي وضعتها الحكومة وسيساهم في زيادة احتجاز الكربون، وفي التنمية الاقتصادية، والحد من الفقر وحماية البيئة.

22- **المواعمة مع أهداف التنمية المستدامة:** تتواءم أهداف المشروع مع هدف التنمية المستدامة 1 (القضاء على الفقر)، وهدف التنمية المستدامة 2 (القضاء التام على الجوع)، وهدف التنمية المستدامة 5 (المساواة بين الجنسين)، وهدف التنمية المستدامة 10 (الحد من أوجه عدم المساواة)، وهدف التنمية المستدامة 13 (العمل المناخي) وهدف التنمية المستدامة 15 (الحياة في البر).

23- **المواعمة مع استراتيجيات الصندوق:** يتواءم المشروع مع الإطار الاستراتيجي للصندوق للفترة 2016-2025 وسيزيد القدرات الإنتاجية للسكان الريفيين، ويحسن الفوائد من الأسواق، ويعزز الاستدامة البيئية والقدرة على الصمود في وجه تغير المناخ. ويتواءم أيضا مع برنامج الفرص الاستراتيجية القطرية وتوصيات تقييم الاستراتيجية القطرية والبرنامج القطري نظرا لتركيزه على سلاسل القيمة الشاملة، وسيساهم في تحقيق الهدف المتمثل في اقتصاد محايد من حيث الكربون في الصين، وتحقيق القدرة على الصمود البيئي والصمود في وجه تغير المناخ. ويتواءم المشروع مع استراتيجية انخراط الصندوق مع القطاع الخاص، ويتطلع إلى الأمام لأنه يشرع في الانتقال من نموذج تخفيف وطأة الفقر إلى نموذج الازدهار المشترك من خلال تنشيط الصناعات الريفية. ويطلق أيضا مساهمة الصندوق في الالتزامات الصينية تجاه الصالح العام العالمي في مجال الاستدامة البيئية، وفي الحفاظ على المؤسسات الريفية الرئيسية التي تعزز التنمية الاجتماعية والاقتصادية.

24- **التنسيق والشراكة:** ستتنسق مكاتب إدارة المشروع خططها الاستثمارية مع الإدارات الأخرى لتعزيز ودعم الاستثمارات في المزارع ومجمعات المؤسسات. وستتنسق المشروع مع مركز احتجاز الكربون ومنصة الكربون وينشئ شراكة مع بنك التنمية الألماني لتعزيز احتجاز الكربون من قطاع الزراعة الحرجية. وستستكشف سبل التعاون مع التداول بحقوق انبعاثات الكربون القائم على السوق الذي جرت الموافقة عليه

مؤخراً، وسيجري العمل على إنشاء شراكات مع الشبكة الدولية للخيزران والروطان بشأن التعاون بين بلدان الجنوب والتعاون الثلاثي ومع منظمة الأمم المتحدة للتنمية الصناعية بشأن تنفيذ مجتمعات المؤسسات الزراعية.

هاء – التكاليف والفوائد والتمويل

- 25- وفقاً لمنهجيات المصارف الإنمائية المتعددة الأطراف لتتبع تمويل التكيف مع تغير المناخ والتخفيف من آثاره، يُقدَّر المبلغ الإجمالي للتمويل المناخي المقدم من الصندوق لهذا المشروع بقيمة 61.583 مليون دولار أمريكي (24 485 مليون دولار أمريكي للتكيف مع تغير المناخ و37 098 مليون دولار أمريكي للتخفيف من الآثار).
- 26- **تكاليف المشروع.** يُقدَّر إجمالي تكلفة المشروع بـ 235.2 مليون دولار أمريكي على مدى السنوات الست.

الجدول 1
تكاليف المشروع حسب المكون والجهة الممولة
(بآلاف الدولارات الأمريكية)

المكون	قرض الصندوق		الجهات الأخرى المشاركة في التمويل				المستفيدون		المقترض/المتلقي		المجموع	
	%	المبلغ	%	المبلغ	%	نقديا	%	نقديا	%	نقديا	%	المبلغ
1- إدماج أصحاب الحيازات الصغيرة في سلاسل القيمة	32.5	44 013	42.1	56 909	12.1	16 412	-	17 946	13.3	-	57.5	135 279
2- تنمية الأعمال الشاملة بقيادة المؤسسات الخاصة	36.2	33 587	58.3	54 125	-	-	-	5 094	5.5	-	39.5	92 806
3- إدارة المشروعات وبناء القدرات	33.7	2 400	-	-	-	-	-	4 715	66.3	-	3	7 115
المجموع	34	80 000	47.2	111 034	7	16 412	-	27 755	11.8	-	100	235 200

الجدول 2
تكاليف المشروع حسب فئة الإنفاق والجهة الممولة
(بالآلاف الدولارات الأمريكية)

فئة الإنفاق	قرض الصندوق		الجهات المشاركة في التمويل الأخرى		المستفيديون		المقترض/المتلقي		المجموع		
	%	المبلغ	%	المبلغ	%	عينيا	%	نقديا	%	المبلغ	
تكاليف الاستثمار											
1- الأشغال والصيانة	-	836	81.3	-	-	-	-	18.7	193	0.4	1 028
2- السلع والخدمات والمدخلات (الصندوق)	100	-	-	-	-	-	-	-	-	12.6	29 558
3- التمويل النظير (الحكومة)	-	-	-	-	-	-	-	100	25 838	11	25 838
4- الأشغال (الصندوق)	100	18 388	-	-	-	-	-	-	-	7.8	18 388
5- المعدات والمواد (الصندوق)	100	32 053	-	-	-	-	-	-	-	13.6	32 053
6- المستفيديون	-	-	-	-	100	16 412	-	-	-	7	16 412
7- القطاع الخاص	-	105 073	100	-	-	-	-	-	-	44.7	105 073
مجموع تكاليف الاستثمار	34	80 000	46.4	105 909	7.2	16 412	11.4	-	26 031	97.1	228 351
التكاليف المتكررة											
1- التكاليف التشغيلية	-	5 125	74.8	-	-	-	-	25.2	1 724	2.9	6 849
مجموع التكاليف المتكررة	-	5 125	74.8	5 125	-	-	-	25.2	1 724	2.9	6 849
المجموع	34	80 000	47.2	111 034	7	16 412	11.8	-	27 755	100	235 200

الجدول 3
تكاليف المشروع حسب المكون وسنة المشروع
(بالآلاف الدولارات الأمريكية)

المكون	السنة الأولى للمشروع		السنة الثانية للمشروع		السنة الثالثة للمشروع		السنة الرابعة للمشروع		السنة الخامسة للمشروع		السنة السادسة للمشروع	
	المبلغ	%	المبلغ	%	المبلغ	%	المبلغ	%	المبلغ	%	المبلغ	%
1- إدماج أصحاب الحيازات الصغيرة في سلاسل القيمة	13 787	10.19	33 679	24.9	47 154	34.86	26 975	19.94	13 616	10.07	68	0.05
2- تنمية الأعمال الشاملة بقيادة المؤسسات الخاصة	21 470	23.13	17 444	18.8	24 206	26.08	17 074	18.4	8 503	9.16	4 110	4.43
3- إدارة المشروعات وبناء القدرات	1 827	25.68	948	13.32	948	13.32	948	13.32	948	13.32	1 496	21.03
المجموع	37 085	15.77	52 071	22.14	72 309	30.74	44 997	19.13	23 066	9.81	5 674	2.41

27- **استراتيجية وخطة التمويل والتمويل المشترك:** طلبت الحكومة قرضا بقيمة 80 مليون دولار أمريكي من الصندوق، يُقدّم بموجب آلية الحصول على الموارد المقترضة بشروط عادية. وليس هناك تمويل مشترك دولي. وستساهم الحكومة بمبلغ قدره 27.7 مليون دولار أمريكي في شكل حوافز عينية وحوافز مدخلات ودعم، وسيساهم القطاع الخاص بمبلغ قدره 111 مليون دولار أمريكي وسيساهم المستفيدون أصحاب الحيازات الصغيرة بمبلغ قدره 16.4 مليون دولار أمريكي.

الصرف:

28- سيُفتح حساب معيّن بالدولار الأمريكي في إدارة المالية في محافظة هونان لتلقي الأموال من الصندوق. وستُستخدم حسابات الخزنة لكل مقاطعة (مكاتب التمويل في المقاطعات) بوصفها حسابات المشروع بالعملة المحلية لتلقي الأموال المحوَّلة من الحساب المعيّن.

29- وسيتبع تدفق الأموال آلية الصندوق المتجدد، المنصوص عليها في دليل الصندوق للإدارة المالية والرقابة المالية ورسالة الدليل. وسيتعين على مكتب إدارة المشروع في المحافظة تقديم تقارير مالية مؤقتة فصليا وطلبات سحب منفصلة (سلفة وتبرير) من خلال بوابة زبائن الصندوق مع التوقعات النقدية للفصلين المقبلين من أجل الطلب إلى الصندوق صرف الأموال.

موجز الفوائد والتحليل الاقتصادي:

30- سيصل المشروع إلى 500 43 أسرة معيشية من أصحاب الحيازات الصغيرة بصورة مباشرة وإلى 128 000 شخص نظرا لأن متوسط حجم الأسرة المعيشية هو 2.95 شخص في المحافظة. ولا تشمل هذه الأرقام بالفعل العَدّ المزدوج.

31- أُجري التحليل المالي للمكون 1 فقط نظرا لأن أنشطة ما بعد الإنتاج في إطار المكون 2 ستكون مشمولة في وضع خطط العمل، التي سيكون التحليل المالي جزءا لا يتجزأ منها.

32- ويسفر التحليل الاقتصادي (للمكون 1 فقط، مثلما هو حال التحليل المالي أعلاه)، عن معدل عائد اقتصادي داخلي قدره 15 في المائة مع صافي قيمة اقتصادية حالية قدره 718.66 مليون يوان صيني باستخدام معدل خصم بنسبة 8 في المائة. وتشير هذه الأرقام إلى أن المشروع مجد اقتصاديا. وأجري تحليل حساسية لاختبار مائة العاملين الرئيسيين، وهما انخفاض سعر المخرجات وزيادة التكلفة.

استراتيجية الخروج والاستدامة:

33- تستند إلى نهج ثلاثي المحاور – استخدام المؤسسات بوصفها العامل المحرك الرئيسي للنمو، وتعزيز قدرات المستفيدين، وتهيئة بيئة تمكينية مستدامة والمشاركة في السياسات. وتعتبر الحكومة أن سلاسل القيمة الثلاث التي جرى اختيارها استراتيجية، كما أنها تنطوي على إمكانات كبيرة للنمو الأخضر والتنمية الخضراء. ويستند توسيع المؤسسات إلى توفير الوصول إلى المرافق من خلال مجتمعات المؤسسات الزراعية لتعزيز القدرة على التجهيز، وقاعدة مستدامة لإمداد المواد الخام يشارك فيها أصحاب الحيازات الصغيرة وتعاونياتهم. وسيؤدي تعزيز قدرات المستفيدين على تحسين المعرفة والممارسات الإدارية، والوصول إلى تقنيات ومرافق الإنتاج، إلى تعزيز التكيف مع تغير المناخ. وسيجري تهيئة بيئة تمكينية مستدامة وتحفيز المشاركة في السياسات على مستويي المحافظة والمقاطعات. وستواصل شركات الاستثمار في تنمية المقاطعات الاستثمار من مواردها في تنمية سلاسل القيمة المختارة.

ثالثا- إدارة المخاطر

ألف- المخاطر وتدابير التخفيف منها

- 34- تتمثل المخاطر الرئيسية المرتبطة بمشروع سلاسل القيمة هذا الذي تديره المؤسسات في ديناميات السوق، والمخاطر المناخية، والشفافية والإنصاف من حيث المشاركة بين أصحاب الحيازات الصغيرة والمؤسسات وضمان عدم تقييد أصحاب الحيازات الصغيرة بعقود لا تمكّنهم من أن يتقاسموا بإنصاف العائدات من زيادة الطلب أو السعر. وسيبني المشروع قدرة المزارعين ويدعم تنمية البنية التحتية للري، والتخزين، والتجهيز الأولي وزيادة إمكانية الوصول إلى تدابير التأمين في القطاع العام (سيجري تجريب التأمين في مجال الزراعة الحرجية). وستوفر مجمعات المؤسسات الزراعية مرافق تجهيز للمؤسسات الخاصة تتواءم مع معايير حماية البيئة.
- 35- وسيجري التقيد بالقوانين الوطنية في الصين وبأحكام إجراءات التقدير الاجتماعي والبيئي والمناخي في الصندوق فيما يتعلق بالضمانات الاجتماعية والبيئية في جميع مراحل تنمية البنية التحتية. وسيفحص المشروع المؤسسات الشريكة لضمان أن لديها نظما للحوكمة البيئية والاجتماعية والكشف عنها بما يتماشى مع معايير الحكومة والصندوق. وستتقيد المؤسسات الخاصة أيضا بمعايير السلامة لعمالها وستحميهم من أي مضايقة وسوء معاملة.
- 36- والأقليات الإثنية موجودة في مقاطعتين فقط من المقاطعات السبع حيث سينفذ المشروع، وهي مندمجة جيدا في المجتمع السائد. وقد وُضِعَ إطار تخطيطي للشعوب الأصلية مع التركيز على عمليات الموافقة الحرة المسبقة المستنيرة، وسيكفل ألا يشكل المشروع خطرا لأي فرد من الأفراد الأقليات.
- 37- وسيستخلص المشروع دروسا عن كفاءة التنفيذ من المشروعات السابقة وسيشرع في تقديم الدعم الشامل للاستهلال والتدريب لموظفي المشروع والخبراء التقنيين المحليين الذين يستعين بهم مكتب إدارة المشروع في المحافظة لتقديم التوجيه التقني لتنفيذ المشروع.
- 38- **مخاطر الإدارة المالية.** المخاطر الإجمالية للإدارة المالية للمشروع متوسطة. والمخاطر المتأصلة للإدارة المالية متوسطة من دون مخاطر متبقية مقيّمة في هذه المرحلة. ولدى إدارة الغابات في المحافظة خبرة في تنفيذ المشروعات الممولة من الخارج بما في ذلك مشروعات البنك الدولي وبنك الاستثمار الأوروبي. وسيجري بناء قدرات الإدارة المالية في القطاع الخاص لاستيفاء متطلبات المشروع بالكامل.

موجز عام للمخاطر

مجال المخاطر	تصنيف المخاطر المتأصلة	تصنيف المخاطر المتبقية
السياق القطري	متوسطة	متوسطة
الاستراتيجيات والسياسات القطاعية	متوسطة	متوسطة
السياق البيئي والمناخي	متوسطة	منخفضة
نطاق المشروع	متوسطة	متوسطة
القدرة المؤسسية على التنفيذ وتحقيق الاستدامة	متوسطة	متوسطة
الإدارة المالية	متوسطة	متوسطة
التوريد في المشروعات	متوسطة	متوسطة
الأثر البيئي والاجتماعي والمناخي	متوسطة	منخفضة
أصحاب المصلحة	متوسطة	متوسطة
المخاطر الإجمالية	متوسطة	متوسطة

*استنادا إلى تحليل المخاطر القطرية المقيّمة من خلال مصفوفة مخاطر التوريد ومع مراعاة الدروس ذات الصلة المستفادة من المشروعات الجارية أو التي أنجزت مؤخرا.

باء- الفئة البيئية والاجتماعية

39- تُصنّف فئة المخاطر البيئية والاجتماعية للمشروع على أنها متوسطة. وباختصار، لا تزال المخاطر قابلة للإدارة لأن هذه المجالات خاضعة لتنظيم شديد في الصين، وقد قيّم البنك الدولي السياسات المتصلة بها على أنها مرضية.

جيم- تصنيف المخاطر المناخية

40- تُصنّف المخاطر المناخية للمشروع على أنها منخفضة. وتشمل المخاطر المتصلة بالمناخ العواصف المطرية، والفيضانات، والجفاف ودرجات الحرارة القصوى. وسيجري التخفيف من الحساسية والضعف في وجه المخاطر من خلال استثمارات المشروع في تكنولوجيات الري المقتصدة في استهلاك الماء للحد من أثر موجات الجفاف. وسيُطبّق تأمين مؤشر الأرصاد الجوية الزراعية الحكومي للحد من خسائر المزارعين.

دال- القدرة على تحمل الديون

41- مخاطر الضغوط على الديون السيادية متوسطة بشكل عام في الصين.³ ويُتوقّع أن ترتفع الديون في الأجل المتوسط والطويل، ولكن يمكن تثبيتها من خلال إصلاح مالي تدريجي خلال الفترة 2025-2035. وتُصنّف مخاطر السيولة في الأجل المتوسط، وفقا لتحليل وحدة القدرة على تمويل احتياجات التمويل الإجمالية، على أنها مرتفعة. ولكن حساب رأس المال المغلق جزئيا في الصين والأصول المالية الوفيرة للحكومة تخفف من مخاطر السيولة. ومن أجل احتواء مخاطر الديون، ينبغي للصين السعي إلى خفض الاستثمار العام وسد فجوة الإيرادات الهيكلية من خلال الإصلاح الضريبي الشامل.

³ التقرير القطري لصندوق النقد الدولي رقم 38/24، الصين، مشاورات المادة الرابعة لعام 2023، فبراير/شباط 2024.

رابعاً- التنفيذ

ألف- الإطار التنظيمي

إدارة المشروع/البرنامج وتنسيقه

42- ستتولى إدارة الغابات في محافظة هونان تنفيذ المشروع وتنسيقه، وستنشئ مكتبا لإدارة المشروع في المحافظة. وستتولى محطة صندوق الغابات في المحافظة تنسيق المشروع وإدارته بصورة يومية. وسيؤود مكتب إدارة المشروع ضمن محطة صندوق الغابات في المحافظة بالعدد الكافي من الموظفين لإدارة المشروع وسيقوم بتعبئة الخبراء التقنيين ذوي الصلة في المحافظة من خلال فريق استشاري تقني.

43- وستوضع ترتيبات للتنسيق بين الوكالات من أجل استعراض الجوانب الاستراتيجية والتشغيلية للمشروع. وستنشأ آلية تنسيق بين الإدارات تغطي الغابات والتمويل والإصلاح الإنمائي على مستوى المحافظة بينما سيقود نائب الحاكم التنسيق والإشراف على مستوى المقاطعات من خلال فريق توجيهي مع الوكالات التقنية ذات الصلة. وستكون هذه الآلية بمثابة لجنة توجيهية للمشروع لضمان تقديم المساعدة في الوقت المناسب لتنفيذ المشروع.

44- وستنشأ مكاتب إدارة المشروع في المقاطعات في مكاتب الغابات في المقاطعات من أجل إدارة المشروع (بما في ذلك استهداف المستفيدين وتخطيط التنفيذ، والإشراف على تخطيط الأعمال، والتنسيق مع شركات الاستثمار في تنمية المقاطعات للاستثمار في سلاسل القيمة، والتنسيق مع المؤسسات المسؤولة عن الضمانات الاجتماعية والبيئية). وسيجري أيضا توفير المساعدة التقنية في الأجل القصير من خلال الاستشارات أو مقدمي الخدمات.

45- وستتلقى شركة الاستثمار في تنمية المقاطعات أموال القروض بصورة مباشرة من خلال مكتب التمويل وستعمل في شراكة مع مكاتب الغابات في المقاطعات في الإنتاج والتجهيز في كل مقاطعة. وستستخدم القرض لدعم أصحاب الحيازات الصغيرة، والتعاونيات، والمؤسسات الصغيرة والمتوسطة (سواء كانت خاصة أو ملوكة للدولة) في جهتي الإنتاج والتجهيز في سلسلة القيمة وستعمل بموجب ضمانات اجتماعية وبيئية صارمة. وستستخدم معايير الاستثمار لضمان مشاركة أصحاب الحيازات الصغيرة والنساء والشباب في الإنتاج والتجهيز على السواء.

46- وستنشأ أفرقة تنفيذ قروية في القرى الإدارية الواقعة ضمن منطقة المشروع لدعم تنفيذ المشروع محليا. وسيؤأس كل فريق منها رئيس لجنة القرية، وسيؤألف الفريق من سبعة إلى ثمانية أشخاص، بمن فيهم أربعة إلى خمسة ممثلين عن المزارعين مع تمثيل المرأة بنسبة 50 في المائة كحد أدنى وما لا يقل عن ممثل أو ممثلين عن الشباب.

الإدارة المالية والتوريد والحوكمة

47- سيتولى مكتب إدارة المشروع في المحافظة توفير موظفي الإدارة المالية. وستشمل عملية الميزنة إعداد خطة العمل والميزانية السنوية من جانب مكتب إدارة المشروع في كل مقاطعة وتوحيدها من قبل مكتب إدارة المشروع في المحافظة. وسيجري صرف المبالغ من خلال الحساب المعين الذي فُتح لدى إدارة المالية في محافظة هونان لتلقي الأموال من الصندوق. وستستخدم حسابات الخزنة الخاصة بكل مقاطعة (مكاتب التمويل في المقاطعات) بمثابة حسابات للمشروع بالعملة المحلية لتلقي الأموال المحولة من الحساب المعين. وستستخدم حسابات المشروع لتمويل جميع أنشطة المشروع وتكاليفه التشغيلية. وسيُتبع تدفق الأموال آلية الصندوق المتجدد، المنصوص عليها في دليل الصندوق للإدارة المالية والرقابة المالية ورسالة الدليل.

- 48- وسيحصل نظام الإدارة المالية على الدعم من نظم الخزائنة الصارمة في مكاتب التمويل في المقاطعات، التي سترصد الإبلاغ عن النفقات وتحقق منه. وسيطبق المشروع سياسة الصندوق لمكافحة الفساد لتوجيه عملية المشروع. وستحدد أيضا إجراءات الرقابة الداخلية الرئيسية في دليل تنفيذ المشروع ودليل الإدارة المالية. وستطبق المعايير المحاسبية الصينية في الإبلاغ المالي السنوي والمحاسبة اليومية للمشروع. وحيث شكل التقرير المالي المؤقت والمواعيد النهائية لتقديم الإبلاغ المالي السنوي في دليل الإدارة المالية.
- 49- وسيتولى مكتب مراجعة الحسابات في المحافظة مراجعة التقارير المالية للمشروع. وسيتمتع تقرير المراجعة أشكالاً وأطراً زمنية محددة على النحو الوارد في دليل الصندوق للإبلاغ المالي ومراجعة الحسابات.
- 50- وينص البند 7.05 من الشروط العامة لتمويل التنمية الزراعية على أن توريد السلع والأشغال والخدمات يجري وفقا لأحكام أنظمة التوريد المعمول بها من قبل المقترض/المتلقي، بالقدر الذي يتسق مع المبادئ التوجيهية للتوريد في مشروعات الصندوق، بصيغتها المعدلة من وقت لآخر. ويجب أن تتضمن كل خطة عمل وميزانية سنوية خطة توريد تحدد الإجراءات التي يجب على المقترض/المتلقي تنفيذها، بما يضمن الاتساق مع المبادئ التوجيهية للتوريد في مشروعات الصندوق.

إشراك المجموعات المستهدفة وتعقيباتها ومعالجة التظلمات

- 51- وضعت خطة لإشراك أصحاب المصلحة في المشروع من أجل ضمان المشاركة المجدية لأصحاب المصلحة في المشروع تماشيا مع السياسات في محافظة هونان. وستنشأ أفرقة تنفيذ قروية لدعم تنفيذ المشروع.
- 52- وسيشارك اتحاد المرأة في هونان ورابطة شباب المجتمع المحلي بوصفهما صاحبي مصلحة في تنظيم أصحاب المصلحة والتعاونيات وسيطبقان عملية الموافقة المسبقة الحرة المستنيرة لضمان موافقة المجتمعات المحلية.
- 53- وسيجري الكشف عن جميع الوثائق محليا على مستوى المقاطعات قبل تنفيذ المشروع.
- 54- وهناك نظم قائمة للتظلم في الحوكمة الصينية من المستوى المركزي إلى مستوى المقاطعات، ويمكن لأصحاب المصلحة في المشروع الوصول إليها بسهولة من خلال وسائل مختلفة. وبالإضافة إلى ذلك، سيعتمد المشروع آلية تظلم يسهل الوصول إليها على مستوى المشروع لتلقي المشاغل والشكاوى من الأشخاص الذين قد يرغبون في التماس الانتصاف، وإيجاد حلول لها.

باء- التخطيط، والرصد والتقييم، والتعلم، وإدارة المعرفة، والتواصل

- 55- سيبدأ المشروع استنادا إلى خطة العمل والميزانية السنوية. وسيقوم مكتب إدارة المشروع في المحافظة بتوحيد خطط العمل والميزانيات السنوية التي أعدتها كل مقاطعة لتقديمها إلى الصندوق لإبداء عدم الاعتراض قبل دخولها حيز النفاذ.
- 56- وستتولى مكاتب إدارة المشروع الملكية التامة، والمساءلة والميزنة فيما يتعلق بالرصد والتقييم على أن يقدم الصندوق التوجيه والدعم التقنيين بما يتماشى مع الأدلة والمبادئ التوجيهية للرصد والتقييم ذات الصلة. وسيجري الإبلاغ خلال التنفيذ عن رصد التقدم المحرز في المشروع نحو توسيع النطاق.
- 57- وسينصب التركيز في أنشطة وتجهيز إدارة المعرفة في المشروع على استخلاص الخبرات والدروس والحالات الناجمة من أنشطة المشروع وتوثيقها للاسترشاد بها في صنع السياسات وتشاركها مع البلدان الأخرى من خلال التعاون بين بلدان الجنوب والتعاون الثلاثي والمشاركة في منتديات تبادل المعرفة.
- 58- وسيقدم المشروع مجموعة من النماذج حيث ستجرب شركات الاستثمار في تنمية المقاطعات بعض النماذج المبتكرة المباشرة للشراكة والتمويل مع القطاع الخاص في مجال الأعمال الزراعية من أجل تعزيز الإطار والضمانات الاجتماعية والبيئية، وتقاسم الأرباح.

- 59- وسيقيم المشروع تكنولوجيات جديدة تتسم بالكفاءة والفعالية من حيث التكلفة لاستخراج زيت الكاميليا، وسيقدم المشروع المساعدة للتخفيف من التلوث بالمواد البلاستيكية من خلال المساهمة في منتجات الخيزران التي ستحل محل البلاستيك.
- 60- وسيتعاون المشروع عن كثب مع مركز احتجاز الكربون التابع لإدارة الغابات في المحافظة ومع منصة الكربون على مستوى المحافظة لتجريب منهجية لرصد الكربون وتقييم إمكانات تجارة الكربون من خلال منصة الصين المعتمدة لخفض الانبعاثات من أجل دعم الوسم الكربوني الذي يبسر تصدير السلع الرئيسية الصينية.

جيم- خطط التنفيذ

- 61- وضعت خطط الاستعداد للتنفيذ من أجل تيسير الاستهلال السريع بعد دخول المشروع حيز النفاذ. وأدرجت خطط توريد مفصلة في دليل تنفيذ المشروع، الذي يتضمن أيضا اختصاصات مفصلة لجميع مقدمي الخدمات الذي سيجري تعيينهم فضلا عن جدول زمني واضح وعملية برمجة محددة خطوة بخطوة.
- 62- وسيتعلق الإشراف المباشر السنوي للصندوق بصورة رئيسية بالتقدم المادي والمالي الذي يحرزه المشروع، وسيتناول في المقام الأول المسائل المتعلقة بما يلي: (1) الفعالية والتركيز الإنمائي؛ (2) الاستدامة وتوسيع النطاق؛ (3) إدارة المشروع؛ (4) الإدارة المالية والتنفيذ.
- 63- ومن المقرر إجراء استعراض منتصف المدة في عام 2027 لإتاحة فرصة لإجراء تقييم، بالاشتراك مع أصحاب المصلحة، للتقدم المحرز، والأداء، وأي أثر ناشئ للمشروع وأي تعديلات قد يلزم إدخالها على الأنشطة.
- 64- وسيجري دعم التنفيذ بناء على الطلب كمتابعة للإشراف، وسيوفر أي دعم إضافي يتطلبه المشروع.
- 65- وسيجري إعداد تقرير إنجاز المشروع في موعد أقصاه ثلاثة أشهر بعد تاريخ إنجاز المشروع لتقييم أداء المشروع، بما في ذلك ملاءمته، وفعاليتيه، وكفاءته واستدامته وفقا للمبادئ التوجيهية السائدة.

خامسا- الوثائق القانونية والسند القانوني

- 66- سنتشكل اتفاقية التمويل بين جمهورية الصين الشعبية والصندوق الدولي للتنمية الزراعية الوثيقة القانونية التي يقوم على أساسها تقديم التمويل المقترح إلى المقترض/المتلقي. وستوفر نسخة من اتفاقية التمويل المتفاوض بشأنها قبل الدورة.
- 67- وجمهورية الصين الشعبية مخولة بموجب القوانين السارية فيها سلطة تلقي تمويل من الصندوق الدولي للتنمية الزراعية.
- 68- وإني مقتنع بأن التمويل المقترح يتفق مع أحكام اتفاقية إنشاء الصندوق الدولي للتنمية الزراعية وسياسات التمويل المقدم من الصندوق ومعاييرها.

سادسا- التوصية

69- أوصي بأن يوافق المجلس التنفيذي على التمويل المقترح بموجب القرار التالي:

قرر: أن يقدم الصندوق إلى جمهورية الصين الشعبية قرضا بشروط عادية بقيمة ثمانين مليون دولار أمريكي (80 000 000 دولار أمريكي)، على أن يخضع لأية شروط وأحكام تكون مطابقة على نحو أساسي للشروط والأحكام الواردة في هذه الوثيقة.

ألفرو لاريو

رئيس الصندوق الدولي للتنمية الزراعية

Results-based logical framework

Project 2 - IndFraFin CC Adapt

Results Hierarchy	Indicators				Means of Verification			Assumptions
	Name	Baseline	Mid-Term	End Target	Source	Frequency	Responsibility	
Outreach	1 Persons receiving services promoted or supported by the Project				KPI and SPT Verification	Annual	GCAF-CBIFI	By "Persons receiving services promoted or supported by the Project" it is considered the clients and household members that will have access to finance due to the specific financial product (Product 1) that will be provided by GCAF to 4 IRFSPs. For the sake of computation, it has been assumed here that the 4 loans provided by the GCAF will be disbursed in full within the 2 years of the Project, nevertheless the financing provided by the GCAF has normally longer term (3 years usually), and the amount disbursed by the IRFSPs strongly depend on their portfolio rollout velocity. In case not all the financing received is disbursed during the Project time, the targets
	Males - Males	0	3500	7000				
	Females - Females	0	5250	10500				
	Young - Young people	0	5250	10500				
	Indigenous people - Indigenous people	It will be known only once the IRFSPs will be selected during the Project implementation (it depends on the geographical distribution of their portfolio and specific targets of the IRFSPs)	It will be known only once the IRFSPs will be selected during the Project implementation (it depends on the geographical distribution of their portfolio and specific targets of the IRFSPs)	It will be known only once the IRFSPs will be selected during the Project implementation (it depends on the geographical distribution of their portfolio and specific targets of the IRFSPs)				
	Total number of persons receiving services - Number of people	0	8750	17500				
	Male - Percentage (%)		40%	40%				
	Female - Percentage (%)		60%	60%				
	Young - Percentage (%)		60%	60%				
	1.b Estimated corresponding total number of households members							
Household members - Number of people		5	5					
1.a Corresponding number of households reached					Annual	GCAF-CBIFI		

	Women-headed households - Households		It will be known only once the IRFSPs will be selected during the Project implementation (it depends on the geographical distribution of their portfolio and specific targets of the IRFSPs)	It will be known only once the IRFSPs will be selected during the Project implementation (it depends on the geographical distribution of their portfolio and specific targets of the IRFSPs)				provided here should be reconsidered prorata for the amount disbursed during the Project time. For the computation of the targets the additional assumption have been used: the average loan amount is USD 400; The Foundation Grameen Credit Agricole will provide funds for USD 1,400,000 to finance IRFSPs to support the climate change adaptation needs of their clients, with, on average, 5 people in the household of clients.
	Non-women-headed households - Households		It will be known only once the IRFSPs will be selected during the Project implementation (it depends on the geographical distribution of their portfolio and specific targets of the IRFSPs)	It will be known only once the IRFSPs will be selected during the Project implementation (it depends on the geographical distribution of their portfolio and specific targets of the IRFSPs)	KPI and SPT Verification			
	Households - Households	0	1750	3500				
Project Goal Enhance financing for practices and technologies that support smallholders to reduce their climate change vulnerability.	Number of IRFSPs that receive financing from the Investment Product for Climate Change Adaptation Smallholder Finance (Product 1)							
	Number of IRFSPs that receive financing from the Investment Product for Climate Change Adaptation Smallholder Finance (Product 1)	0	4	4	Financing report	Annual	GCAF	It is assumed that the 4 investments for the 4 IRFSP are disbursed all during the first year.
Development Objective	Strengthening institutional framework and investors and IRFSPs capacity to assess and manage climate risks of their smallholder farmers client, and identify and finance climate							

	change adaptation practices and technologies for smallholder farmers and rural communities							
	Number of policy and plans that will support to mainstream climate change resilience	0	4	6	Documents produced	Annual	GCAF-CBIFI	1 - Manual for the investment product for Climate change adaptation; 4 plans for product 1, one per each IRFSP, adapted to their specific case, including their KPIs, SPTs, and verification process per each IRFSP. 1 operations manual for blended finance. It is assumed that the 4 investments for the 4 IRFSP are disbursed all during the first year.
	Number of staff in Ss trained to assess and manage climate risks and identify and finance climate change adaptation practices and technologies		40	80	Training report	Annual	GCAF-CBIFI	20 staff (among which loan officers, heads of branches, staff at HQ) per each IRFSP, will be trained on climate risks and financing of adaptation solutions.
Outcome 1. Public and private investors are enabled to provide improved financing conditions to the Financial Service Providers (IRFSPs) that improve their capacity to finance climate change adaptation for smallholders and rural communities. (Capacities of 4 IRFSPs in 3 countries – 4 IRFSPs in total - strengthened to increase climate	Number of IRFSPs that receive financing for climate change adaptation through dedicated Product (i.e., Product 1)				Financing report	Annual	GACF	It is assumed that the 4 investments for the 4 IRFSPs are disbursed all during the first year.
	Number of IRFSPs that receive financing for climate change adaptation through dedicated Product (i.e., Product 1)	0	4	4				
	Persons receiving services promoted or supported by the Project				KPI and SPT Verification	Annual	GCAF-CBIFI	Same assumptions as reported in the assumption for "Outreach"
Household members - Number of people	0	8750	17500					

finance to smallholder producers and rural communities)	Households (number) - Households	0	1750	3500				
	Number of policy and plans that will support to mainstream climate change resilience				Documents produced	Annual	GCAF-CBIFI	First version of 1 - manual for the investment product for Climate change adaptation, 4 plans for product 1, one per each IRFSP, adapted to their specific case, including their KPIs, SPTs, and verification process per each IRFSP. 1 operations manual for blended finance. 20 staff (among which loan officers, heads of branches, staff at HQ) per each IRFSP, will be trained on climate risks and financing of adaptation solutions. Same assumptions as reported in the assumption for "Development Objectives"
	Number of policy and plans that will support to mainstream climate change resilience	0	5	5				
	Number of staff in IRFSPs trained to assess and manage climate risks and identify and finance climate change adaptation practices and technologies				Training report	Annual	GCAF-CBIFI	
Number of staff in IRFSPs trained to assess and manage climate risks and identify and finance climate change adaptation practices and technologies	0	40	80					
Output 1.1: Investment Product for Climate Change Adaptation Smallholder Finance (Product 1) established. This is a dedicated financial product for Climate Change adaptation finance for smallholders and rural communities to be used by each individual investor. (1 white paper for investment in climate change adaptation; 1 project manual; 1 manual on	Number of policy and plans that will support to mainstream climate change resilience				Documents produced	Annual	GCAF-CBIFI	first version of 1 - manual for the investment product for Climate change adaptation Same assumptions as reported in the assumption for "Development Objectives"
Number of policy and plans that will support to mainstream climate change resilience	0	1	0					

indicators; 1 software platform to verify adaptation investment ready to be used)								
Output 1.2: Investment Product for Climate Change Adaptation Smallholder Finance (Product 1) piloted with 4 IRFSPs in 3 selected countries (4 IRFSPs in total). (Assessment of present performance of climate finance for the 4 IRFSPs; Training on climate change risks and adaptation delivered to management and field officers of 4 IRFSPs; Delivery of 4 loans to 4 IRFSPs in 3 countries dedicated to expand financing for climate change adaptation for their smallholder farmers clients; Indicators and software platform piloted with 4 IRFSPs; Verification of improvements in performance on climate finance done for 4 IRFSPs)	Number of IRFSPs that receive financing for climate change adaptation through dedicated Product (i.e., Product 1)				Financing report	Annual	GCAF	
	Number of IRFSPs that receive financing for climate change adaptation through dedicated Product (i.e., Product 1)	0	4	4				
	Persons receiving services promoted or supported by the Project				KPI and SPT Verification	Annual	GCAF-CBIFI	
	Household members - Number of people	0	8750	17500				
	Households (number) - Households	0	1750	3500	Training report	Annual	GCAF-CBIFI	
Number of staff in IRFSPs trained to assess and manage climate risks and identify and finance climate change adaptation practices and technologies								
Number of staff in IRFSPs trained to assess and manage climate risks and identify and finance climate change adaptation practices and technologies	0	40	80					
Output 1.3: Blended Finance Framework for Climate Change Adaptation Smallholder Finance (Product 2) designed and tested with private and public investors. (1 Operations Manual for blended finance scheme)	Number of policy and plans that will support to mainstream climate change resilience				Documents produced	Annual	GCAF-CBIFI	1 operations manual for blended finance.
	Number of policy and plans that will support to mainstream climate change resilience	0	0	1				
Outcome 2. Enhanced knowledge and stakeholder engagement	Number of policy and plans that will support to mainstream climate change resilience				Documents produced	Annual	GCAF-CBIFI	Final version of 1 - manual for the investment product for Climate change adaptation.
	Number of policy and plans that will support to	0	0	1				

	mainstream climate change resilience						Same assumptions as reported in the assumption for "Development Objectives"	
Output 2.1: Pilot results assessed through a consultative process with stakeholders (investors, MIVs, DFIs, networks, NGOs, FSPs, among others) and results and lessons learned disseminated (1 Report on project assessment; 1 workshop)	Number of policy and plans that will support to mainstream climate change resilience				Documents produced	Annual	GCAF-CBIFI	Final version of 1 - manual for the investment product for Climate change adaptation.
	Number of policy and plans that will support to mainstream climate change resilience	0	0	1				
Output 2.2: : Project implementation is supported by an M&E strategy (Annual monitoring reports)								No project target indicators associated to this Output.