
تقرير رئيس الصندوق بشأن قرض مقترح تقديمه إلى جمهورية زمبابوي من أجل مشروع تعزيز مشاريع البستنة

رقم المشروع: 2000003944

الوثيقة: EB 2022/137/R.34

بند جدول الأعمال: 16(أ)(2)(د)

التاريخ: 17 نوفمبر/تشرين الثاني 2022

التوزيع: عام

اللغة الأصلية: الإنكليزية

للموافقة

الإجراء: المجلس التنفيذي مدعو إلى الموافقة على التوصية الواردة في الفقرة 61.

الأسئلة التقنية:

Jaana Keitaanranta

المديرة القطرية

شعبة أفريقيا الشرقية والجنوبية

البريد الإلكتروني: j.Keitaanranta@ifad.org

Sara Mbago-Bhunu

المديرة الإقليمية

شعبة أفريقيا الشرقية والجنوبية

البريد الإلكتروني: s.mbago-bhunu@ifad.org

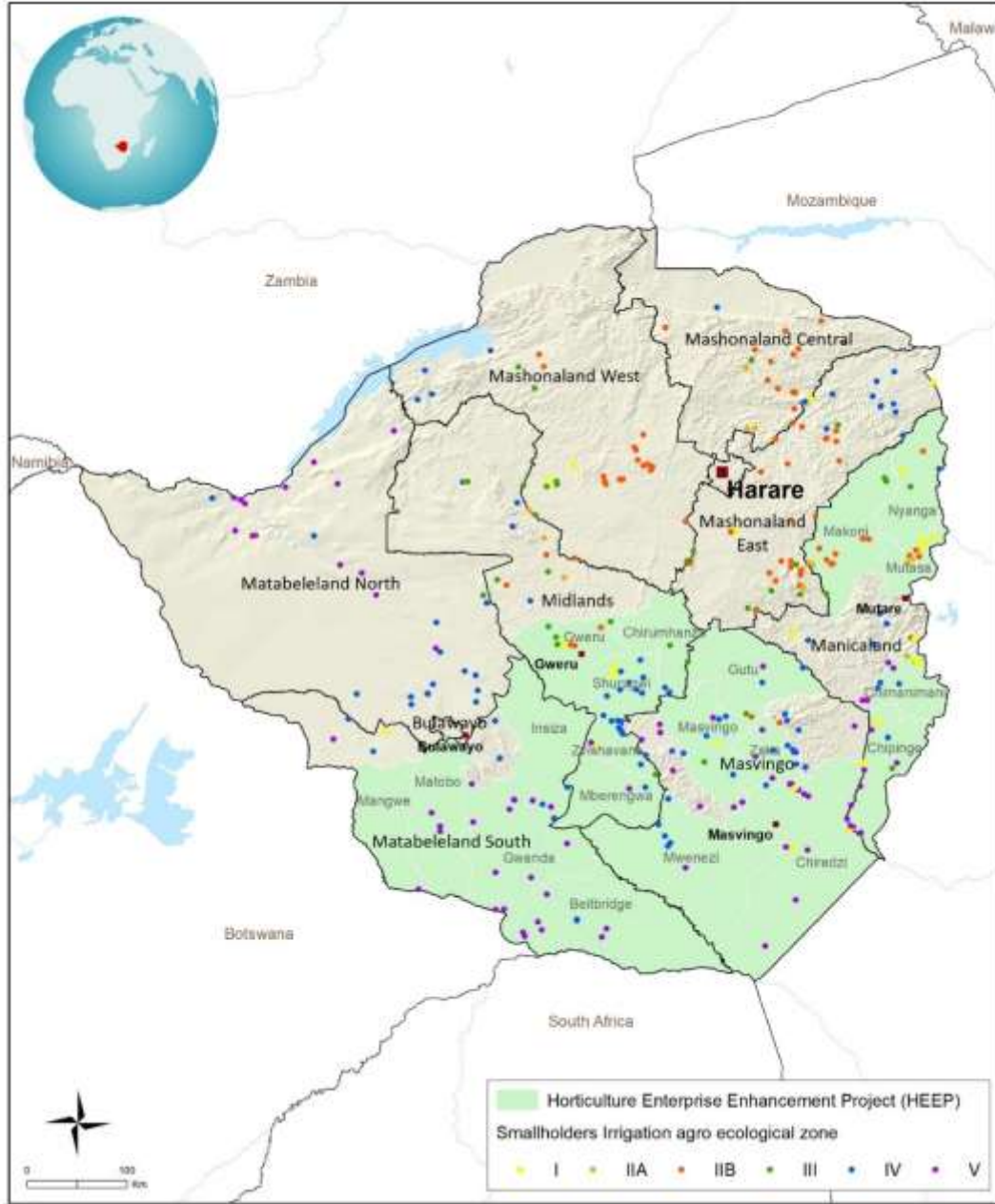
جدول المحتويات

ii	خريطة منطقة المشروع
iii	موجز التمويل
1	أولا- السياق
1	ألف- السياق الوطني ومسوّغات تدخل الصندوق
2	باء- الدروس المستفادة
3	ثانيا- وصف المشروع
3	ألف- الأهداف، والمنطقة الجغرافية للتدخل، والمجموعات المستهدفة
5	باء- المكونات، والحاصل، والأنشطة
5	جيم- نظرية التغيير
6	دال- المواءمة، والملكية، والشراكات
6	هاء – التكاليف، والفوائد، والتمويل
11	ثالثا- المخاطر
11	ألف- المخاطر وتدابير التخفيف من أثرها
12	باء- الفئة البيئية والاجتماعية
12	جيم- تصنيف المخاطر المناخية
13	دال- القدرة على تحمل الديون
13	رابعا- التنفيذ
13	ألف- الإطار التنظيمي
14	باء- التخطيط، والرصد والتقييم، والتعلم، وإدارة المعرفة، والتواصل
15	جيم- خطط التنفيذ
15	خامسا- الوثائق القانونية والسند القانوني
16	سادسا- التوصية

فريق تنفيذ المشروع

Sara Mbago-Bhunu	المديرة الإقليمية:
Jaana Keitaanranta	المديرة القطرية:
Robert Delve	الموظف التقني الرئيسي:
Marie-Laure Giquel	موظفة المالية:
Zira Mavunganidze	أخصائية المناخ والبيئة:
Ebrima Ceesay	موظف الشؤون القانونية:

خريطة منطقة المشروع



إن التسميات المستخدمة وطريقة عرض المواد في هذه الخريطة لا تعني التعبير عن أي رأي كان من جانب الصندوق فيما يتعلق بتقسيم الحدود أو الترخوم أو السلطات المختصة بها.
أعد هذه الخريطة الصندوق الدولي للتنمية الزراعية | 2022-08-22



موجز التمويل

الصندوق الدولي للتنمية الزراعية جمهورية زمبابوي وزارة الأراضي، والزراعة، ومصايد الأسماك، والمياه، والتنمية الريفية	المؤسسة المبادرة: المقترض/المتلقي: الوكالة المنفذة:
66.545 مليون دولار أمريكي	التكلفة الكلية للمشروع:
37.14 مليون دولار أمريكي	قيمة القرض الذي يقدمه الصندوق:
شروط تيسيرية للغاية صندوق الأوبك للتنمية الدولية	شروط القرض الذي يقدمه الصندوق: الجهات المشاركة في التمويل:
منظمة Horticultural Development Council صندوق الأوبك للتنمية الدولية: 15 مليون دولار أمريكي	قيمة التمويل المشترك:
المؤسسات المالية الشريكة: 5 ملايين دولار أمريكي منظمة Horticultural Development Council: 0.06 مليون دولار أمريكي	شروط التمويل المشترك:
قرض من صندوق الأوبك للتنمية الدولية منحة من منظمة Horticultural Development Council	مساهمة المقترض: مساهمة المستفيدين: مساهمة الشركات الرئيسية:
5.24 مليون دولار أمريكي 1 مليون دولار أمريكي 3.1 مليون دولار أمريكي 9.233 مليون دولار أمريكي إشراف مباشر من الصندوق	قيمة التمويل المناخي الذي يقدمه الصندوق: المؤسسة المتعاونة:

أولاً- السياق

ألف- السياق الوطني ومسوّغات تدخل الصندوق

السياق الوطني

1- تصنف جمهورية زيمبابوي، وهي بلد متوسط الدخل من الشريحة الدنيا، بأنها هشة أساسا من حيث الهشاشة المؤسسية والاجتماعية. وتدعم الزراعة نموها الاقتصادي، وأمنها الغذائي والتغذوي، وجهودها للحد من الفقر. وتعتمد نسبة 70 في المائة من السكان على الزراعة كسبيل للعيش. ولدى زيمبابوي 1.3 مليون من المزارعين أصحاب الحيازات الصغيرة، وحوالي 18 000 من المزارعين أصحاب الحيازات المتوسطة إلى الكبيرة. وبلغت إيرادات صادرات البستنة 100 مليون دولار أمريكي في العقد الأول من القرن الحادي والعشرين، مع تزويد المزارعين أصحاب الحيازات الصغيرة المستفيدين من مخططات الري 10 في المائة من المنتجات المصدرة. وبعد إعادة توزيع الأراضي، يبلغ متوسط صادرات منتجات البستنة 10 في المائة من إجمالي الصادرات.

2- بلغ مؤشر التنمية البشرية لزيمبابوي 0.593 في عام 2021، ليحتل البلد المرتبة 146 من أصل 191 بلدا. وتعاني نسبة حوالي 76 في المائة من الأسر المعيشية الريفية، و38.2 في المائة من الأسر المعيشية الحضرية من الفقر. والبلد هو بين البلدان الخمسة عشر الأكثر هشاشة في العالم.¹ وهذا الوضع هو نتيجة للسياسات المتقلبة، والفساد، والقدرة المنخفضة على تقديم الخدمات الأساسية، والصدمات المناخية، والأثر المستمر لجائحة كوفيد-19، والأزمة في أوكرانيا.

الجوانب الخاصة المتعلقة بأولويات التعميم المؤسسي في الصندوق

3- تماشيا مع التزامات التعميم في الصندوق، صُنِف مشروع تعزيز مشاريع البستنة على أنه:

☒ يشمل التمويل المناخي؛

☒ يُسهم بإحداث تحول في المنظور الجنساني؛

☒ يراعي التغذية؛

☒ يعطي الأولوية للأشخاص ذوي الإعاقة.

4- **المنظور الجنساني.** كان تصنيف زيمبابوي 0.734 على المؤشر العالمي للفجوة بين الجنسين لعام 2022، حيث احتلت المرتبة 50 بين 156 بلدا حول العالم. وتعيش نسبة 80 في المائة تقريبا من نساء زيمبابوي في مناطق مجتمعية، حيث يشكلن نسبة 61 في المائة من مزارعي الكفاف ويقمن بنسبة 70 في المائة من العمل. كما أن النساء هن الأكثر ضعفا في وجه آثار مخاطر التغذية وتغير المناخ.

5- **تغير المناخ.** زيمبابوي هي بين أكثر البلدان ضعفا في وجه تغير المناخ وأقلها تكيفا معه، وتحتل المرتبة 143 من أصل 182 بلدا على مؤشر Global Adaptation Initiative Country Index.² ومن المتوقع أن تزداد موجات الجفاف تواترا وشدة. ومن المحتمل أن تؤثر الزيادة المتوقعة في تواتر الكوارث الطبيعية على

¹ بيانات عام 2022 من موقع fragilestatesindex.org.

² المؤشر القطري لمبادرة Notre Dame Global Adaptation Initiative، جامعة نوتردام.

أكثر قطاعات السكان ضعفاً، بما في ذلك قطاع أصحاب الحيازات الصغيرة، وتدفع بالمزارعين أصحاب الحيازات الصغيرة نحو المزيد من الفقر.³

- 6- **التغذية.** وجدت لجنة Zimbabwe's Vulnerability Assessment Committee أن نسبة 56 في المائة من الأسر المعيشية الريفية تعاني من انعدام الأمن الغذائي، مع هبوط في نسبة النساء في سن الإنجاب اللاتي يستهلكن نمطاً غذائياً يفي بمتطلبات الحد الأدنى من التنوع الغذائي، بينما لا تتلقى سوى نسبة 10 في المائة من الأطفال الذين تتراوح أعمارهم بين 6-23 شهراً الحد الأدنى من النمط الغذائي المقبول.
- 7- **الأشخاص ذوو الإعاقة.** هناك ما يقدر بـ 914 000 شخص من ذوي الإعاقة في زمبابوي (7 في المائة من عدد السكان).⁴ والأشخاص ذوو الإعاقة عرضة لمخاطر انعدام الأمن الغذائي، والفجوات في الوصول إلى مرافق المياه والصرف الصحي. ونسبة انتشار الفقر بين الأشخاص ذوي الإعاقة هي 74.1 في المائة، مقارنة مع نسبة 69.5 في المائة للأشخاص من غير ذوي الإعاقة.
- 8- **الشباب.** زمبابوي بلد فتي، مع نسبة 68 في المائة تقريباً من السكان دون سن 35 سنة.⁵ وتقدر البطالة بين الشباب بنسبة 84 في المائة من مجموع البطالة.⁶ وغالباً ما لا تتاح للشباب فرصة الوصول إلى الأراضي، والأصول، والتمويل، أو مهارات الأعمال. وهم يميلون إلى تفضيل الوظائف غير الزراعية التي تقدم عوائد سريعة.

مسوّغات تدخل الصندوق

- 9- خبرة الصندوق وتجربته تضعانه في موقع قوي لدعم حكومة زمبابوي في تنظيم أصحاب الحيازات الصغيرة في مجموعات متماسكة، وجيدة الإدارة، وتعمل بشكل جيد، وربطها بسلاسل قيمة وأسواق مربحة، وتنمية قدرات المزارعين أصحاب الحيازات الصغيرة من أجل الإنتاج القادر على الصمود في وجه تغير المناخ، وتحسين مهارات التسويق والأعمال لديهم، وزيادة الوصول الريفي إلى التمويل، وتنشيط البنية التحتية للأسواق. ويتماشى المشروع كلياً مع هدف التحول المحدد في برنامج الفرص الاستراتيجية القطرية للفترة 2020-2025 لزمبابوي،⁷ وأهدافه المتمثلة في الحد من الفقر، وتحسين المداخل من خلال فرص وصول أفضل إلى الأسواق، ونظم إنتاج أكثر فعالية وقادرة على الصمود في وجه تغير المناخ. وسيضمن التركيز على بناء القدرات، بالاقتران مع الاستهداف الفعال، تعميم الأولويات المؤسسية للصندوق فيما يتعلق بتغير المناخ، والمنظور الجنساني، والتغذية.

باء- الدروس المستفادة

- 10- تشمل الدروس المستفادة من عمليات التنمية السابقة والجارية ما يلي:

³ Hallegatte et al. 2017. Unbreakable: Building the Resilience of the Poor in the Face of Natural Disasters.

Washington, D.C.: World Bank. <https://openknowledge.worldbank.org/handle/10986/25335>

⁴ وكالة Zimbabwe National Statistics Agency ، 2019.

⁵ Zimbabwe Human Development Report. 2015, Zimbabwe Dimensions of Poverty

⁶ S. Bakker, I. Hennemann, J. Nyamangara, L. Macheke. 2021. Climate adaptation and mitigation measures for nutrition co-benefits in IFAD investments in Zimbabwe; Pre-Design Mission Report. Wageningen Centre for Development Innovation, Wageningen University & Research. Report WCDI-21-162. Wageningen

⁷ عندما حدد مشروع للثروة الحيوانية في ذخيرة المشروعات أثناء صياغة برنامج الفرص الاستراتيجية القطرية للفترة 2022-2027، طلبت حكومة زمبابوي تحديداً من الصندوق دعم مشروع للبيستنة بدلاً منه بسبب إمكاناته بالنسبة للتحول الريفي السريع والمساهمة في الاقتصاد الوطني. وينعكس هذا الالتزام بالبيستنة في خطة Horticulture Recovery and Growth Plan، والذي تم إقراره في استراتيجية National Development Strategy 1.

- يمكن أن تكون إدارة المنح المقابلة صعبة من حيث ضمان الأثر على المستفيدين المستهدفين وتجنب مزاحمة المصادر التجارية للتمويل. وقد استرشد تصميم المشروع بالدروس المستفادة من كمبوديا، وغانا، ورواندا، وسري لانكا، وفييت نام. وتحتاج برامج المنح المقابلة المصممة من أجل المزارعين الفقراء لأن تكون موجهة ومنظمة بحيث تعكس قدرتهم المحدودة على الاستثمار في المحاصيل العالية الجودة. ويمكن لنهج الشراكات بين المنتجين والقطاعين العام والخاص، الذي يضم كلا من الشركات الرئيسية ومقدمي الخدمات العامة والخاصة، أن يؤدي إلى أثر أكثر توجيهًا وفعالية، وإلى صرف أموال المشروع بصورة أسرع.
- تظهر الأدلة التجريبية من برنامج إعادة إحياء نظم الري لأصحاب الحيازات الصغيرة الممول من الصندوق أن معظم الشباب لا يرغبون في العمل في الزراعة.⁸ ولكن البستنة التي يدعمها المشروع ستكون استثناء لأنها تتطلب أراض أقل وتوفر عائداً أكبر وأسرع من المحاصيل السنوية.
- كما أثبت برنامج إعادة إحياء نظم الري لأصحاب الحيازات الصغيرة أن المساعدة التقنية للصندوق، المقدمة عن بعد أو في البلد، تحسن بشكل كبير سرعة عمليات التوريد، وجودة وثائق التوريد المعدة من قبل وحدة تنسيق المشروع. وتتمثل فائدة ذات صلة في زيادة معدل الصرف.

ثانياً- وصف المشروع

ألف- الأهداف، والمنطقة الجغرافية للتدخل، والمجموعات المستهدفة

- 11- **الغاية والأهداف.** تتمثل غاية المشروع في زيادة المداخيل، والأمن الغذائي، وتمكين المزارعين أصحاب الحيازات الصغيرة المشاركين في سلاسل قيمة البستنة المربحة والمستدامة. ويتمثل الهدف الإنمائي للمشروع في دعم وزيادة إنتاج منتجات البستنة ومبيعاتها بشكل مستدام من قبل المزارعين أصحاب الحيازات الصغيرة والمؤسسات البالغة الصغر، والصغيرة، والمتوسطة التي تشارك في سلاسل قيمة البستنة.
- 12- **المنطقة الجغرافية للتدخل.** ستنفذ تدخلات المشروع باستخدام نهج الشراكات بين المنتجين والقطاعين العام والخاص في المحافظات الـ10 لمبابوي، استناداً إلى إمكانات الإنتاج التجاري للبستنة بين مخططات البستنة لأصحاب الحيازات الصغيرة. وستنفذ حدائق البستنة القروية في المحافظات الأربع لبرنامج إعادة إحياء نظم الري لأصحاب الحيازات الصغيرة، مانيكالاند، وماسفينغو، وماتابيليلاند الجنوبية، وميدلاندر. وسيكون التركيز أساساً على شريحة الفقراء من المجتمع من أجل تلبية الاحتياجات المتعلقة بالتغذية والدخل.
- 13- ستشمل معايير اختيار مقاطعات حدائق البستنة القروية ما يلي: (1) انتشار الفقر؛ (2) قرب مخططات ري أصحاب الحيازات الصغيرة العاملة؛ (3) قدرة هيئة التنمية الزراعية والريفية على دعم التجميع.⁹ وستشمل معايير اختيار حدائق البستنة القروية في الأقسام المستهدفة ما يلي: (1) إمكانات الإدماج في نهاية المطاف في البستنة المجدية تجارياً؛ (2) الضعف في وجه تغير المناخ؛ (3) توافر الأراضي الصالحة للزراعة والمياه، والإمكانات الجيوفيزيائية؛ (4) مستويات الفقر في المناطق المحيطة؛ (5) التزام المزارعين المحليين بالانضمام إلى مجموعات المنتجين الزراعيين؛ (6) التزام المزارعين المحليين بالمشاركة الكاملة في التدخلات التغذوية والتجارية.

⁸ وزارة توطين الشباب وتمكينهم الاقتصادي/ منظمة الأمم المتحدة للطفولة. 2016. Zimbabwe Youth Investment Business Case Report.

<https://www.unicef.org/esa/sites/unicef.org/esa/files/2019-04/Investment-Case-for-Youth-in-Zimbabwe-%282016%29.pdf>.

⁹ في الأقسام التي توجد فيها مخططات للري تابعة لهيئة التنمية الزراعية والريفية، ستجمع ثلاث حدائق بستنة قروية حول كل مخطط.

14- **الاستهداف الجغرافي للشراكات بين المنتجين والقطاعين العام والخاص والوصول إلى تدخلات التمويل.** سيجري الاختيار من خلال عملية تنافسية تستند إلى ظروف السوق والإمكانات المناخية الزراعية. لذلك فإن موقع المزارعين أصحاب الحيازات الصغيرة للشراكات بين المنتجين والقطاعين العام والخاص سيعتمد على كل من الطلب من الشركات الرئيسية واهتمام وإمكانات المزارعين أصحاب الحيازات الصغيرة. وستوجد الأسر المعيشية للشراكات بين المنتجين والقطاعين العام والخاص في: (1) مخططات الري التي تعمل بشكل جيد في سائر البلد؛ (2) المناطق ذات الإمكانات العالية في محافظتي ماشونالاند (الوسطى والشرقية والغربية) ومانيكالاند – أي تلك التي تقع في المناطق الطبيعية الأولى والثانية ألف. وسوف يفي المزارعون المختارون بمعايير الاستهداف.

15- **المجموعات المستهدفة.** سيكون المزارعون الفقراء من أصحاب الحيازات الصغيرة هم المستفيدون المباشرون من المشروع، وسوف ينظمون إما كمجموعات منتجين زراعيين يعملون في حدائق بستنة قروية، أو كمجموعات منتجين زراعيين في شراكات بين المنتجين والقطاعين العام والخاص مرتبطة بشركات رئيسية. كما سيعزز المشروع المؤسسات البالغة الصغر، والصغيرة، والمتوسطة بقيادة الشباب أو النساء المرتبطة بشركات رئيسية أو مجموعات منتجين زراعيين كمقدمي خدمات، وسوف تساعد هذه المؤسسات على توفير العمل للشباب والنساء. وستضم المجموعة المستهدفة المباشرة الإجمالية 71 000 أسرة معيشية من أسر المزارعين أصحاب الحيازات الصغيرة، التي ستستفيد من تحسين الإنتاج، وتجهيز ما بعد الحصاد، والوصول إلى الأسواق، وبناء القدرات، ومن العمالة الموسمية وعلى أساس دوام جزئي مع الشركات الرئيسية، ومقدمي الخدمات، والمزارعين أصحاب الحيازات الصغيرة.

16- سيشمل المستفيدون كحد أدنى 50 في المائة من النساء، و30 في المائة من الشباب. وسيستهدف المشروع 2 000 شخص من ذوي الإعاقة، يحددون من خلال منظمات المجتمع المحلي التي تعمل مع هؤلاء الأشخاص. وتقدر المجموعة المستهدفة غير المباشرة الإجمالية بـ50 000 أسرة معيشية تعيش في الجوار المباشر لأنشطة المشروع ولكنها ليست أعضاء في حدائق البستنة القروية أو الشراكات بين المنتجين والقطاعين العام والخاص. وسوف تستفيد من تحسين الطرق الموصلة إلى مراكز المقاطعات، والأسواق وخدمات الصحة والتعليم. كما ستكون هناك فوائد غير مباشرة طويلة الأجل في مجال التنمية الاقتصادية كنتيجة لأنشطة المشروع.

17- وبما يتماشى مع سياسة الاستهداف في الصندوق، سيركز المشروع على الفقراء الريفيين الذين لديهم إمكانات الاستفادة من تحسين الوصول إلى الأصول، وفرص مشروعات الإنتاج الزراعي وتوليد الدخل. وفي زمبابوي، تصنف الأسر المعيشية الريفية إلى أربع مجموعات من الفقر (ألف، وباء-1، وباء-2، وجيم)، وفقا لفرص وصولها إلى الأراضي، والأصول الإنتاجية الأخرى، والعمل. وسيكون تركيز المشروع المحدد في المجموعة المستهدفة على مزارعي الفئة باء-1 والفئة باء-2، الذين يشكلون 80 في المائة من الأسر المعيشية المدعومة. وسيتلقى مزارعو الفئة ألف، الذين يمثلون أشد الأسر المعيشية فقرا، بما في ذلك الأسر المعيشية التي تضم أشخاصا من ذوي الإعاقة و/أو التي ترأسها نساء، أو التي فيها أطفال أو أشخاص مسنين، الدعم لتمكينهم من الانضمام إلى مجموعات المنتجين الزراعيين الذين يشغلون حدائق البستنة القروية، وسوف تتاح لهم الفرصة للحصول على العمل من خلال مجموعات المنتجين الزراعيين والمؤسسات الريفية.

18- **استراتيجية الاستهداف.** ستضمن استراتيجية الاستهداف الجغرافي المحددة أعلاه حدا أدنى لانتشار الفقر نسبته 75 في المائة بين المجموعات المستهدفة. وضمن المناطق الجغرافية المستهدفة، ستضمن آليات الاستهداف الاجتماعي اعتماد استراتيجيات للتعميم والتنمية الفعالة لأصحاب الحيازات الصغيرة. وستضمن تدابير الاستهداف الذاتي أن تدخلات المشروع تستجيب لأولويات مجموعات المنتجين الزراعيين، والمزارعين أصحاب الحيازات الصغيرة، والشركات الرئيسية. وسيطبق الاستهداف المجتمعي من أجل تنمية البنية التحتية العامة. وسيجري التخفيف من مخاطر سيطرة النخبة من خلال مقارنة عملية استهداف، وتحديد، واختيار المستفيدين. وسيستخدم نظام الحكومة لتصنيف المستفيدين، وسيجري تحديد المستفيدين من قبل مقدمي

خدمات تقنية محليين مستقلين يعملون على المدى القصير، بالتشاور مع المجتمعات المحلية، ومجموعات المزارعين المنظمة، والسلطات المحلية، مما يساعد على إعادة بناء الثقة بنظم الدولة. وتشمل التدابير الأخرى لتجنب سيطرة النخبة تعزيز وصول المستفيدين إلى المعلومات المتعلقة بالمشروع، واعتماد خطة لمكافحة الفساد، وتنفيذ آلية تعمل لمعالجة التظلمات.

باء- المكونات، والحصائل، والأنشطة

19- **المكون 1: تعبئة وتنمية حدائق البستنة القروية والشراكات بين المنتجين والقطاعين العام والخاص** ستبني قدرة المزارعين أصحاب الحيازات الصغيرة على إنتاج محاصيل البستنة والمنتجات العالية القيمة للمبيعات التجارية، وتدعم أيضا جميع الجهات الفاعلة في سلاسل القيمة لتحسين تنافسية سلسلة قيمة البستنة، مع التركيز على المشاركة الشاملة للمزارعين أصحاب الحيازات الصغيرة. وسوف يتحقق ذلك من خلال مزيج من بناء القدرات، والمنح المقابلة، وتوفير بنية أساسية عامة لزيادة أثر استثمارات الجهات الفاعلة في سلسلة القيمة. ويشمل المكون ثلاثة مكونات فرعية: (1-1) تعبئة وتنمية حدائق البستنة القروية؛ (2-1) تحديد الشراكات بين المنتجين والقطاعين العام والخاص، وتعبئتها، وبناء قدراتها؛ (3-1) المنح المقابلة للشراكات بين المنتجين والقطاعين العام والخاص، والبنية الأساسية العامة.

20- **المكون 2: الوصول إلى التمويل** سيحسن وصول الجهات الفاعلة في سلاسل قيمة البستنة إلى التمويل من خلال تقديم خط ائتماني للتصدير، سيتاح من خلال المؤسسات المالية الشريكة لتمويل الشراكات الشاملة بين المنتجين والقطاعين العام والخاص التي تعمل بنظام مركزي. وسيكمل هذا ببناء القدرات في القطاع المالي لتحسين تطوير وتقديم منتجات مالية مناسبة للمزارعين أصحاب الحيازات الصغيرة في قطاع البستنة. ويشمل المكون مكونين فرعيين: (1-2) صندوق متجدد لتصدير منتجات البستنة، سيقدم تمويلا قصيرا الأجل ومتوسط الأجل للشركات الرئيسية والشركاء الآخرين في الشراكات بين المنتجين والقطاعين العام والخاص؛ (2-2) بناء القدرات من أجل الإقراض الزراعي المعزز.

21- **المكون 3: الدعم المؤسسي وتنسيق المشروع.** سيشمل الدعم المؤسسي تعزيز قدرة نظام إدارة المعلومات الزراعية لوزارة الأراضي، والزراعة، ومصايد الأسماك، والمياه، والتنمية الريفية على جمع بيانات سلاسل القيمة من أجل المنتجات المعرفية المتصلة بالسياسات، بالإضافة إلى تعيين مستشار متخصص في روابط الأسواق من أجل منظمة Horticultural Development Council.

جيم- نظرية التغيير

22- يهدف المشروع إلى تطوير سلاسل قيمة للبستنة لمعالجة العقبات التي تعترض الإنتاجية والاستثمار الزراعيين، وروابط السوق الضعيفة، والوصول المحدود إلى التمويل الريفي، والضعف الكبير في وجه المخاطر المناخية، وتوفر فرص قليلة أمام النساء للمشاركة في الزراعة المنتجة والمجزية. ومن خلال المكون 1، سيزيد المشروع الاستثمار في إنتاج البستنة لأصحاب الحيازات الصغيرة والقادرة على الصمود في وجه تغير المناخ في مناطق إنتاج مروية جديدة وقائمة من خلال ربط المزارعين أصحاب الحيازات الصغيرة بمجموعات المنتجين الزراعيين وعاملين آخرين في القطاعين الخاص والعام، ومن خلال تقديم منح مقابلة للشركات الرئيسية، والمؤسسات البالغة الصغر، والصغيرة، والمتوسطة، ومجموعات المنتجين من خلال ترتيبات الشراكات بين المنتجين والقطاعين العام والخاص.

23- كما يستهدف المكونان 1 و2 تحفيز تجمعات الشراكات بين المنتجين والقطاعين العام والخاص وتعزيز المشاركة المنتجة لأصحاب الحيازات الصغيرة والمؤسسات البالغة الصغر، والصغيرة، والمتوسطة في ترتيبات الشراكات بين المنتجين والقطاعين العام والخاص هذه من خلال بناء القدرات للإنتاج والتسويق.

وسيكون النهج الرئيسي لدفع نمو الشراكات بين المنتجين والقطاعين العام والخاص توفير خيارات تمويل مختلفة للشركات الرئيسية.

- 24- ولتكميل هذه الجهود وزيادة الأمن الغذائي والدخل، سيقدم المشروع أيضا دعما مخصصا لتحسين التغذية.
- 25- وتشمل الآليات الرئيسية لإدماج النساء والشباب تعزيز محاصيل البستنة الأكثر توفرا و/أو التي تُزرع غالبا من قبل النساء، وإعطاء الأولوية لتطوير مهارات الشباب ووصولهم إلى أدوات التمويل، بالإضافة إلى استخدام منهجية نظام تعلم العمل الجنساني.

دال- المواعمة، والملكية، والشراكات

26- **المواعمة مع أهداف التنمية المستدامة.** سيساهم المشروع في تحقيق أهداف التنمية المستدامة التالية: هدف التنمية المستدامة 1 (القضاء على الفقر)، وهدف التنمية المستدامة 2 (القضاء التام على الجوع)، وهدف التنمية المستدامة 5 (المساواة بين الجنسين)، وهدف التنمية المستدامة 8 (العمل اللائق ونمو الاقتصاد)، وهدف التنمية المستدامة 9 (الصناعة، والابتكار، والهيكل الأساسية)، وهدف التنمية المستدامة 13 (العمل المناخي)، وهدف التنمية المستدامة 15 (الحياة في البر). وسوف يتحقق هذا من خلال اختيارات المحاصيل الموجهة نحو السوق، وإنتاجية أكبر، وربط المستفيدين بالأسواق. وسيتم الاستهداف في المشروع على المشاركة النوعية للنساء والفتيات في جميع الأنشطة، بما في ذلك الاستثمارات المشتركة في مجموعات المنتجين الزراعيين، والتجمعات المشاركة في المشروع، التي ستحقق المزيد من التقدم نحو هدف التنمية المستدامة 5. كما سيعزز المشروع نمو الاقتصاد الشامل والعمل في القطاعات الرائدة للمحاصيل المسوقة في سائر منطقة التنفيذ، وبالتالي المساهمة في تحقيق هدف التنمية المستدامة 8، كما سيعزز التصنيع الزراعي المستدام في الأقاليم المستهدفة، بما يتماشى مع هدف التنمية المستدامة 9. وأخيرا، وفيما يتعلق بهدف التنمية المستدامة 13، سيزيد المشروع قدرة المزارعين أصحاب الحيازات الصغيرة على التكيف من خلال أساليب جديدة للزراعة الذكية مناخيا، وتحسين قدرة الأسر المعيشية على الصمود في نفس الوقت من خلال تحسين مداخل الأسر المعيشية وملكية الأصول.

27- سيكون المشروع متوائما بالكامل مع الأولويات الأساسية للحكومة في التنمية المعنية بالزراعة والبستنة. وسيوفر المشروع فرصة لتعزيز النهج البرامجي للصندوق من خلال تنسيق النهج في إدارة المنح المقابلة، وتنمية الأسواق وسلاسل القيمة، وتعميم مواضيع مثل المناخ، والمنظور الجنساني، والتغذية والأمن الغذائي. وسوف يتعاون المشروع مع الشركاء الإنمائيين في مجال الأمن الغذائي والتغذوي.

هاء – التكاليف، والفوائد، والتمويل

28- يُحسب مكونا المشروع 1 و2 جزئيا كتمويل مناخي. ووفقا لمنهجيات المصارف الإنمائية المتعددة الأطراف لتتبع تمويل التكيف مع تغير المناخ والتخفيف من آثاره، يُحسب المبلغ الإجمالي للتمويل المناخي المقدم من الصندوق لهذا المشروع مبدئيا بـ 9 233 000 دولار أمريكي.

تكاليف المشروع

29- يقدر مجموع الاستثمار والتكاليف المتكررة خلال فترة التنفيذ التي تستغرق ثماني سنوات، بما في ذلك الطوارئ السعرية والمادية، والرسوم والضرائب، بقيمة 66.5 مليون دولار أمريكي. ويشمل هذا التكاليف الأساسية التي تبلغ 64.7 مليون دولار أمريكي، وطوارئ مادية وسعرية تقديرية بقيمة 1.7 مليون دولار أمريكي (3 في المائة من التكاليف الكلية للمشروع). وتقدر نفقات سعر الصرف بحوالي 4.6 مليون دولار أمريكي (7 في المائة من التكاليف الكلية للمشروع). وتمثل تكاليف الاستثمار 84 في المائة من التكاليف الكلية للمشروع (55.7 مليون دولار أمريكي)، مع تغطية التكاليف المتكررة لنسبة الـ16 في المائة المتبقية (10.7

مليون دولار أمريكي). ويشكل المكون 1 نسبة 55 في المائة (36.6 مليون دولار أمريكي) من التكاليف الكلية للمشروع، والمكون 2 نسبة 26 في المائة (17.2 مليون دولار أمريكي)، والمكون 3 نسبة 19 في المائة (12.6 مليون دولار أمريكي).

30- يبين الجدولان 1 و2 التكاليف الكلية للمشروع بحسب المكون وحسابات الإنفاق بحسب الجهة الممولة. ويبين الجدول 3 توزيع التكاليف بحسب المكون والمكون الفرعي وسنة المشروع.

الجدول 1
تكاليف المشروع حسب المكون والمكون الفرعي والجهة الممولة
(بآلاف الدولارات الأمريكية)

المكون/المكون الفرعي		قرض الصندوق		صندوق الأويك للتنمية الدولية		المزارعون أصحاب الحيازات الصغيرة		الشركات الرئيسية		المؤسسات المالية الشريكة		منظمة Horticultural Development Council		حكومة زيمبابوي		المجموع	
%	المبلغ	%	المبلغ	%	المبلغ	%	المبلغ	%	نقدا	%	نقدا	%	المبلغ	%	المبلغ	%	المبلغ
1- تعبئة وتمية حدائق البستنة القروية والشراكات بين المنتجين والقطاعات العام والخاص																	
1-1	تعبئة وتمية حدائق البستنة القروية	35	6 384	42	7 660	1	191	-	-	-	-	-	-	22	3 913	27	18 149
2-1	تحديد الشراكات بين المنتجين والقطاعات العام والخاص، وتعبئتها، وبناء قدراتها	41	971	31	729	-	-	21	501	-	-	-	-	8	183	4	2 384
3-1	المنح المقابلة للشراكات بين المنتجين والقطاعات العام والخاص، والبنية الأساسية العامة	61	9 917	26	4 259	5	809	6	910	-	-	-	-	2	254	24	16 148
2- الوصول إلى التمويل																	
1-2	صندوق متجدد لتصدير منتجات البستنة	59	9 856	-	-	-	-	10	1 690	30	4 993	-	-	1	164	21	16 703
2-2	بناء القدرات من أجل الإقراض الزراعي المعزز	90	499	-	-	-	-	1	8	-	-	-	-	9	1.8	5	557
3- الدعم المؤسسي وتنسيق المشروع																	
1-3	الدعم المؤسسي	83	830	-	-	-	-	-	-	-	-	6	59	11	82	2	998
2-3	تنسيق المشروع	75	8 688	20	2 352	-	-	-	-	-	-	-	-	5	644	17	11 606
المجموع		56	37 145	23	15 000	2	1 000	5	3 100	8	5 000	0.1	59	8	5 240	8	66 545

الجدول 2
تكاليف المشروع حسب فئة الإنفاق والجهة الممولة
(بآلاف الدولارات الأمريكية)

المجموع		حكومة زمبابوي		منظمة Horticultural Development Council		المؤسسات المالية الشريكة		الشركات الرئيسية		المزارعون أصحاب الحيازات الصغيرة		صندوق الأوبك للتنمية الدولية		قرض الصندوق		فئة الإنفاق
%	المبلغ	%	المبلغ	%	المبلغ	%	نقدا	%	نقدا	%	المبلغ	%	المبلغ	%	المبلغ	
تكاليف الاستثمار																
31	20 752	7	1 423	-	-	-	-	-	-	1	191	57	11 735	36	7 403	الأشغال المدنية
0.2	156	2	3	-	-	-	-	-	-	-	-	8	14	90	139	السلع والخدمات والمدخلات
4	2 634	4	112	-	-	-	-	-	-	-	-	7	185	89	2 338	المعدات والمواد والمركبات
39	25 673	1	349			19	4 993	10	2 600	3	809	-	--	66	16 923	المنح والإعانات
6	3 789	6	227	-	-	0.2	8	9	351	-	-	24	899	61	2 304	التدريب وحلقات العمل
4	2 764	1	29	-	-	-	-	6	150	-	-	-	--	93	2 584	المساعدة التقنية والخدمات الاستشارية
التكاليف المتكررة																
10	6 692	7	447	1	42	-	-	-	-	-	-	32	2 167	60	4 024	الرواتب والعلاوات
6	4 085	65	2 650	0.4	17	-	-	-	-	-	-	-	--	35	1 4308	التشغيل والصيانة
100	66 545	8	5 240	0.1	59	8	5 000	5	3 100	2	1 000	23	15 000	56	37 145	المجموع

الجدول 3
تكاليف المشروع حسب المكون والمكون الفرعي وسنة المشروع
(بآلاف الدولارات الأمريكية)

المكون/المكون الفرعي	السنة الأولى	السنة الثانية	السنة الثالثة	السنة الرابعة	السنة الخامسة	السنة السادسة	السنة السابعة	السنة الثامنة	المجموع
1- تعبئة وتنمية حدائق البستنة القروية والشراكات بين المنتجين والقطاعين العام والخاص									
1-1 [تعبئة وتنمية حدائق البستنة القروية	-	1 077	2 781	3 458	3 512	3 522	3 533	266	18 149
2-1 تحديد الشراكات بين المنتجين والقطاعين العام والخاص، وتعبئتها، وبناء قدراتها	25	283	440	675	524	235	103	98	2 384
3-1 المنح المقابلة للشراكات بين المنتجين والقطاعين العام والخاص، والبنية الأساسية العامة	-	1 131	2 983	4 465	4 888	2 269	206	207	16 148
2- الوصول إلى الموارد									
1-2 صندوق متجدد لتصدير منتجات البستنة	64	1 678	3 311	4 954	4 954	1 683	40	19	16 703
2-2 بناء القدرات من أجل الإقراض الزراعي المعزز	35	74	206	74	48	48	48	25	557
3- الدعم المؤسسي وتنسيق المشروع									
1-3 الدعم المؤسسي	144	373	95	52	158	52	9	116	998
2-3 تنسيق المشروع	1 970	1 522	1 537	1 714	1 510	1 502	1 035	816	11 606
المجموع	2 238	6 137	11 354	15 392	15 593	9 311	4 973	1 546	66 545

الصرف

31- ستكون مدة المشروع 8 سنوات، ونسبة التكاليف المتكررة 16 في المائة. وستكون الفئات الرئيسية للنفقات الأشغال المدنية، والمنح، والإعانات. وسيستند الصرف إلى تقارير، ويتبع طريقة الصندوق المتجدد.

موجز للفوائد والتحليل الاقتصادي

32- طورت تسعة نماذج للمحاصيل لتمثل نماذج زراعية نمطية تستخدمها حدائق البستنة القروية في منطقة المشروع. ويقدر معدل العائد الاقتصادي الداخلي للحالة الأساسية بـ37 في المائة، مع صافي قيمة حالية إيجابية بقيمة 56.9 مليون دولار أمريكي، مما يبرر استثمار المشروع. وتقدر نسبة العائد إلى التكلفة بـ2.9.

استراتيجية الخروج والاستدامة

33- يكمن تركيز المشروع على بناء علاقات أعمال مربحة ومستدامة بين المزارعين أصحاب الحيازات الصغيرة، ولا سيما النساء والشباب، وشركات القطاع الخاص التي تدعم سلاسل قيمة البستنة في صميم استراتيجية الخروج. وستدعم علاقات الأعمال هذه وتطور ابتداء من السنة الثانية لفترة السنوات الثماني من مدة المشروع، بحيث تتمكن في نهاية المشروع من الاستمرار دون دعم الصندوق من خلال تمويل القطاع الخاص وترتيبات الشراكات بين المنتجين والقطاعين العام والخاص التي ستوضع قبل نهاية المشروع. وسيتوقف دعم الصندوق بعد السنة الرابعة للمشروع.

ثالثاً- المخاطر

ألف- المخاطر وتدابير التخفيف من أثرها

34- صنفت المخاطر المتأصلة الإجمالية بأنها كبيرة. والمجالات التي صنفت بأنها معرضة لأشد المخاطر ارتفاعاً هي: (1) السياق القطري؛ (2) السياق البيئي والمناخي؛ (3) القدرة المؤسسية على التنفيذ وتحقيق الاستدامة؛ (4) الإدارة المالية؛ (5) التوريد في المشروعات. وتعتبر المخاطر المتبقية، بعد الأخذ في الاعتبار تدابير التخفيف لمجالات المخاطر المختارة، متوسطة بشكل عام.

الجدول 4
موجز المخاطر الإجمالية

مجال المخاطر	تصنيف المخاطر المتأصلة	تصنيف المخاطر المتبقية
السياق القطري	مرتفعة	مرتفعة
الاستراتيجيات والسياسات القطاعية	متوسطة	منخفضة
السياق البيئي والمناخي	كبيرة	متوسطة
نطاق المشروع	متوسطة	متوسطة
القدرة المؤسسية على التنفيذ وتحقيق الاستدامة	كبيرة	متوسطة
الإدارة المالية	كبيرة	متوسطة
التوريد في المشروعات	كبيرة	متوسطة
الأثر البيئي والاجتماعي والمناخي	متوسطة	منخفضة
أصحاب المصلحة	متوسطة	منخفضة
المخاطر الإجمالية	كبيرة	متوسطة

باء- الفئة البيئية والاجتماعية

35- تعتبر المخاطر البيئية والاجتماعية كبيرة¹⁰. ومن المحتمل أن تكون الآثار السلبية المحتملة بسبب فقدان الغطاء النباتي نتيجة لتمهيد الأراضي، والتلوث المرتبط باستخدام مبيدات الآفات، والأسمدة، والتغيرات في تدفقات المياه، وفقدان التربة. وستخفف الآثار السلبية إلى حد ما الأدنى من خلال فحص وتنفيذ خطط بيئية، واجتماعية، ومناخية مخصصة للمواقع. وقد وضع المشروع إطارا للإدارة البيئية، والاجتماعية، والمناخية، وخطة عامة للإدارة البيئية، والاجتماعية، والمناخية. وقد استخدم إطار الإدارة البيئية، والاجتماعية، والمناخية لتقييم السياقات البيئية، والاجتماعية، والمناخية، وتحديد فرص تعزيز الآثار الإيجابية والتخفيف من المخاطر السلبية. وسوف تستخدم خطة الإدارة البيئية، والاجتماعية، والمناخية كخطة للرصد تشمل معايير الرصد، وتواتر الرصد، والمسؤولية عن رصد الجداول الزمنية وتكاليف التنفيذ. كما سيسترشد بالتنفيذ بخطة إدارة المبيدات، وخطة إدارة أصحاب المصلحة، وآلية لمعالجة التظلمات. وستخفف المخاطر الاجتماعية إلى حد ما الأدنى وتدار من خلال نظام تعلم العمل الجنساني، وبناء القدرات، وتعزيز سلاسل القيمة المراعية للتغذية. وسيشمل المشروع أنشطة لإدارة الاستدامة البيئية والموارد الطبيعية المستدامة، التي ستعزز فوائده البيئية العالمية.

جيم- تصنيف المخاطر المناخية

36- تصنف المخاطر المناخية للمشروع بأنها كبيرة. وتشمل المخاطر المناخية الرئيسية ارتفاع درجات الحرارة، وموجات الجفاف، والفيضانات المتقطعة. وأجري تقدير للتكيف المستهدف مع آثار وأوجه ضعف القطاعات والقطاعات الفرعية، والضغوط والمخاطر المناخية لكي يسترشد بها تصميم المشروع. وهو يوفر تقييما لخيارات التكيف، والتكاليف ذات الصلة، والخيارات المحددة الأكثر ملاءمة للمشروع. ولمعالجة أثر تغير المناخ، سيدعم المشروع زيادة الوصول إلى المياه، وأصناف البذور المقاومة للجفاف، والبنى التحتية والمعدات القادرة على الصمود في وجه تغير المناخ للحد من التعرض للمخاطر الطبيعية، وانعدام الأمن الغذائي والتغذوي، والتعرض لتغير المناخ. وسوف يساهم تعزيز الاستخدام المستدام للأراضي، بما في ذلك استخدام الطاقة المتجددة، في الحد من انبعاثات غازات الدفيئة.

¹⁰ هذا التصنيف مستمد من متوسط التصنيفات لخطر: السياق البيئي والمناخي، والآثار البيئية والاجتماعية والمناخي.

دال- القدرة على تحمل الديون

37- وفقا لتقدير القدرة على تحمل الديون الذي أجراه صندوق النقد الدولي/البنك الدولي في أبريل/نيسان 2022، تُصنف زمبابوي على أنها في مديونية حرجة، مع ديون خارجية وإجمالية عامة ومضمونة من الحكومة ومتأخرات خارجية كبيرة لا يمكن تحملها. ولكن ليس لديها حاليا متأخرات مستحقة للصندوق.

رابعاً- التنفيذ

ألف- الإطار التنظيمي

إدارة المشروع وتنسيقه

38- ستكون وزارة الأراضي، والزراعة، ومصايد الأسماك، والمياه، والتنمية الريفية الوكالة الرائدة للمشروع. وسوف تنشئ الوزارة وحدة إدارة مشتركة تقوم بأداء وظائف الوحدة الوطنية لإدارة المشروع، ووحدة تنسيق برنامج إعادة إحياء نظم الري لأصحاب الحيازات الصغيرة، والوحدة الوطنية لإدارة مشروع تجميع زراعة أصحاب الحيازات الصغيرة. وستنشأ لجنة توجيهية مشتركة لبرنامج إعادة إحياء نظم الري لأصحاب الحيازات الصغيرة، ومشروع تجميع زراعة أصحاب الحيازات الصغيرة، ومشروع تعزيز مشاريع البستنة لتوفير الإشراف على المشروع والتوجيه الاستراتيجي له.

39- سيقع مقر الوحدة الوطنية لإدارة المشروع في هراري. وسوف ينشئ المشروع ثلاث وحدات إقليمية لإدارة المشروع. وعلى مستوى المقاطعات، سينفذ المشروع من قبل خدمات إرشاد تقنية زراعية، وهيئة التنمية الزراعية والريفية، مع دعم من موظفي المشروع، وموظفين آخرين من المؤسسات العامة، ومقدمي الخدمات من القطاع الخاص.

الإدارة المالية، والتوريد، والحوكمة

40- تقدم تفاصيل ترتيبات توظيف فريق الشؤون المالية في دليل تنفيذ المشروع، والاختصاصات. وسيتم إعداد الميزانية السنوية بما يتماشى مع إطار الميزانية القائم لحكومة زمبابوي وجدولها الزمني كجزء من تقديم الميزانية العادية لوزارة الأراضي، والزراعة، ومصايد الأسماك، والمياه، والتنمية الريفية.

41- سيفتح حسابان معينان لدى المصرف المركزي في زمبابوي لتلقي الأموال من الصندوق وصندوق الأوبك للتنمية الدولية. ولا يتوقع تحويل أية أموال إلى المحافظات؛ وستكون جميع المعاملات مركزية. وسوف تقدم الأموال اللازمة على مستوى المحافظات (سواء لموظفي المشروع أو للكيانات المنفذة) كسلف.

42- سيستخدم المشروع نفس برمجيات المحاسبة المستخدمة حالياً في برنامج إعادة إحياء نظم الري لأصحاب الحيازات الصغيرة للاستفادة من عمليات التخصيص والخبرات القائمة. وسيطلب من الوحدة الوطنية لإدارة المشروع إعداد وتقديم تقارير مالية مؤقتة فصلية. وسيجري إعداد قوائم مالية سنوية للمشروع على أساس الاستحقاق، وبالامتثال للمعايير المحاسبية الدولية للقطاع العام.

43- ستُدرج وحدة المراجعة الداخلية في وزارة الأراضي، والزراعة، ومصايد الأسماك، والمياه، والتنمية الريفية المشروع في برنامج عملها السنوي. وسوف يُدرب موظفو المراجعة الداخلية المكلفين بالمشروع على إجراءات الصندوق.

44- قد تكون قدرات مكتب المراجع العام للحسابات محدودة لمراجعة حسابات المشروع في السنوات الأولى، وفي هذه الحالة سيجري التعاقد مع شركات مراجعة خاصة.

ترتيبات تنفيذ التوريد

- 45- يسجل المشروع، في مرحلة تصميمه، درجة 2.22 بالنسبة لمخاطر التوريد المتأصلة، والتي تعتبر مخاطر متوسطة. وتكمن نقاط ضعف نظام التوريد في زمبابوي بشكل رئيسي في المساءلة، والشفافية، وإدارة العقود وتنظيمها. وينبغي اتباع التدابير الموجهة والتصحيحية المحددة المنصوص عليها في مصفوفة مخاطر المشروع ودليل تنفيذ المشروع لتحسين الأداء والتقليل من المخاطر. ومن المحتمل أن تخفض هذه التدابير مستوى المخاطر من المستوى الأعلى للمخاطر المتوسطة إلى المستوى الأدنى للمخاطر المتوسطة.
- 46- ستجرى أنشطة توريد السلع، والأشغال، والخدمات في المشروع وفقاً لأنظمة التوريد في البلد إلى الحد الذي تتسق فيه هذه الأحكام مع المبادئ التوجيهية للتوريد في الصندوق، والأحكام الأخرى المنصوص عليها في اتفاقية التمويل. وفي جميع أنواع عقود التوريد، ستستخدم دفاتر الشروط النموذجية للصندوق بدلاً من دفاتر الشروط النموذجية الوطنية. ولن يبدأ تنفيذ أنشطة خطة التوريد الأولى إلا بعد نشر مذكرة التوريد العامة.
- 47- ستكون عتبات اختيار طرق التوريد لكل سلعة هي تلك المنصوص عليها في خطاب ترتيبات التوريد ودليل تنفيذ المشروع. ولن تنطبق العتبات الواردة في قانون التوريد وأنظمة التوريد في زمبابوي. وسيحدد استعراض الإشراف على التوريد وفقاً للدرجة التي يتم الحصول عليها في مصفوفة مخاطر المشروع. وستخضع التفتيحات المتعلقة بخطة التوريد، بما في ذلك أي ترتيبات توريد جديدة، للموافقة المسبقة للصندوق.
- 48- في عام 2021، سجلت زمبابوي درجة 23 على مؤشر مؤسسية الشفافية الدولية الخاص بادراك وجود الفساد (المرتبة 157 من أصل 180 بلداً). وبقيت درجتها مستقرة نسبياً منذ عام 2019. وستكون هناك حاجة لجهود معززة من جانب الحكومة لضمان الالتزام بمبادئ التوريد في الصندوق طوال مدة المشروع، وبالامتثال الصارم لسياسة الصندوق بشأن منع التدليس والفساد، وسياسة الصندوق بشأن منع التحرش، والتحرش الجنسي، والتمييز.

مشاركة المجموعات التي يستهدفها المشروع وتعقيباتها ومعالجة التظلمات

- 49- ستكون الطرائق الرئيسية لمشاركة المجموعة المستهدفة وتقديم تعقيباتها المشاورات المجتمعية في إطار تعبئة مجموعات المنتجين الزراعيين والمؤسسات البالغة الصغر في إطار المكونين 1-1 و 2-1. وسيُصعد تقديم خدمات المشروع من خلال تقارير فصلية من مجموعات المنتجين الزراعيين، وحدائق البستنة القروية في كل مجمع يتم إنشاؤه.
- 50- وسوف تستخدم التعقيبات والتقارير الواردة من حدائق البستنة القروية، ومجموعات المنتجين الزراعيين، ولجان الإشراف على المؤسسات البالغة الصغر والبنى التحتية من قبل الوحدات الإقليمية لإدارة المشروع لاستعراض الأداء والتقدم المحرز. وسيجري الكشف عن الاستثمارات التي تم فحصها واختيارها للجمهور، وسيتم إبلاغ مقدمي المقترحات غير الناجحة بالأسباب المقدمة من لجان التقدير التقني والاستثمار.
- 51- ستتمشى آلية معالجة التظلمات في المشروع مع أعراف المجتمعات المحلية وقوانين البلد، وستعتمد على الهياكل الحكومية القائمة، من مستوى القرية إلى المستوى الوطني. وستتألف الآلية من ثلاثة نظم متوازية: (1) نظام قائم على المجتمع المحلي؛ (2) نظام رسمي؛ (3) نظام الصندوق لمعالجة التظلمات.

باء- التخطيط، والرصد والتقييم، والتعلم، وإدارة المعرفة، والتواصل

- 52- سيوجه الإطار المنطقي للمشروع خطة العمل والميزانية السنوية ونظم الرصد. وسيُدمج نظام الرصد والتقييم في النظم الحكومية. وسوف يمكن استخدام نظام معلومات الإدارة والتركيز على جودة البيانات الرصد الفعال للتقدم المحرز وتقاسمه. وتهدف استراتيجية إدارة المعرفة للمشروع إلى ضمان فعالية التعلم والتواصل المصمم خصيصاً.

الابتكار وتوسيع النطاق

53- إن إدخال منهجية الشراكات بين المنتجين والقطاعين العام والخاص من أجل النمو الزراعي الشامل هو ابتكار هام في زيمبابوي، وسوف يعزز الزراعة التعاقدية لتشمل القطاع العام من أجل التمويل التحفيزي والتحسينات في البيئة التمكينية. وبالإضافة إلى ذلك، سيدعم المشروع الابتكار بصورة مباشرة من خلال نافذة مخصصة للمنع المقابلة للشراكات بين المنتجين والقطاعين العام والخاص. وإذا ما كانت ناجحة، فسوف يتوسع بالطبع نطاق الشراكات بين المنتجين والقطاعين العام والخاص التي طورت في ظل المشروع، حيث أن هذا سيكون في المصلحة الاقتصادية لشركاء الشراكات بين المنتجين والقطاعين العام والخاص، والشركات الرئيسية، والمزارعين أصحاب الحيازات الصغيرة على حد سواء. وسوف يوفر هذا نموذجا للمزيد من استثمارات القطاعين الخاص والعام في نموذج الشراكات بين المنتجين والقطاعين العام والخاص والنماذج المتعلقة به.

جيم- خطط التنفيذ

جاهزية التنفيذ وخطط الاستهلال

54- لقد تم إعداد مسودة دليل التنفيذ، بالإضافة إلى خطة عمل وميزانية سنوية، وخطة توريد للأشهر الـ 18 الأولى من تنفيذ المشروع. ومن المتوقع أن تسرع وحدة الإدارة المشتركة عملية استهلال المشروع.

الإشراف، واستعراض منتصف المدة، وخطط الإنجاز

55- الإشراف. سيجري الإشراف المباشر على المشروع من قبل الصندوق والحكومة من خلال البعثات السنوية للإشراف ودعم التنفيذ. وستجرى بعثات المتابعة حسب الاقتضاء.

56- استعراض منتصف المدة. مدة المشروع ثماني سنوات. وسيجرى استعراض منتصف المدة حوالي نهاية السنة 4. وسيُنظم هذا الاستعراض بشكل مشترك من قبل الحكومة والصندوق بالتعاون الوثيق مع أصحاب المصلحة الآخرين.

57- خطط الإنجاز. عند نهاية فترة تنفيذ المشروع، ستجرى الحكومة، بالتعاون مع الصندوق، استعراضا لإنجاز المشروع من أجل الإبلاغ عن نتائج وأثر ما جرى تحقيقه.

خامسا- الوثائق القانونية والسند القانوني

58- ستشكل اتفاقية تمويل بين جمهورية زيمبابوي والصندوق الدولي للتنمية الزراعية الوثيقة القانونية التي يقوم على أساسها تقديم التمويل المقترح إلى المقترض/المتلقي. وستتوفر نسخة من اتفاقية التمويل المتفاوض بشأنها قبل الدورة.

59- وجمهورية زيمبابوي مخولة بموجب القوانين السارية فيها سلطة تلقي تمويل من الصندوق الدولي للتنمية الزراعية.

60- وإنني مقتنع بأن التمويل المقترح يتفق مع أحكام اتفاقية إنشاء الصندوق الدولي للتنمية الزراعية وسياسات التمويل المقدم من الصندوق ومعاييرها.

سادسا- التوصية

61- أوصي بأن يوافق المجلس التنفيذي على التمويل المقترح بموجب القرار التالي:

قرر: أن يقدم الصندوق إلى جمهورية زمبابوي قرضا بشروط تيسيرية للغاية بقيمة سبعة وثلاثين مليوناً ومائة وأربعين ألف دولار أمريكي (37 140 000 دولار أمريكي)، على أن يخضع لأية شروط وأحكام تكون مطابقة على نحو أساسي للشروط والأحكام الواردة في هذه الوثيقة.

ألفرو لاريو

رئيس الصندوق الدولي للتنمية الزراعية

Negotiated financing agreement

To be made available prior to the session.

Logical framework

Results Hierarchy	Indicators				Means of Verification			Assumptions	
	Indicator Name	Baseline	Mid-term	End target	Source	Freq.	Resp.		
Outreach	CI 1 Persons receiving services or supported by the project								
	# total people	0	35,500	71,000	MIS	Monthly	PMU	Project is able to implement annual work plans without political interference	
	# female	0	17,750	35,500					
	# male	0	17,750	35,500					
	# young	0	10,500	21,300					
	# disabled	0	1000	2.000					
	CI 1.a Corresponding number of households reached								
	# households	0	35,500	71,000	MIS	Monthly	PMU		
	CI 1.b Estimated corresponding total number of household members								
# people	0	177,500	355,000	MIS	Monthly	PMU			
Goal <i>Increase incomes, food security and empowerment for SHFs engaged in profitable and sustainable horticulture value chains</i>	Targeted households reporting an increase in incomes								
	# households	0	20,000	40,000	Survey	Baseline, midline, completion	PMU/outsourced	Improved macro-economic conditions, no external shocks, stable prices	
	CI 1.2.8 Women Reporting Minimum Dietary Diversity (MDDW)								
	# of women	N/A	10,650	21,300	COI survey	Baseline, midline, completion	PMU/outsourced	Increased incomes are partly used to diversify household diet	
	per cent of women	N/A	25%	30%					
	# of households	N/A	10,650	21,300					
	per cent of households	N/A	25%	30%					
	# of household members	N/A	53,250	106,500					
	I.E 2.1 Individuals demonstrating an improvement in empowerment								
	# of total persons	0	8,875	17,750	COI survey		PMU/outsourced	Project services adequately address the	

	per cent of total persons	0	15%*	25%		Baseline, midline, completion		barriers to empowerment. Targeting strategy is correct and operationalised	
	# of women	0	4,473	8,875					
	per cent of women	0	12,5%	25%					
	# of males	0	4,473	8,875					
	per cent of males	0	12,5%	25%					
Development Objective <i>Support increased and sustainable horticultural production and sales by SHFs and MSMEs engaged in horticulture value chains</i>	Volume of horticultural exports								
	USD million	64.6	80	200	Zimtrade	Annual	External data	International demand for horticultural products from Zimbabwe remains high; Exporters able to meet market conditions	
	CI 1.2.4: Households reporting an increase in production								
	# of households	0	30.000	51.000	COI survey	Baseline, midline, completion	PMU/outsourced	Households adopt the promoted technologies and take up loans for productive investments	
	% households	0	42%	72%					
	Total number of household members	0	150.000	255.000					
	SF 2.1 Households satisfied with project-supported services								
	# of households	0	28,400	56,800	COI survey	Baseline, midline, completion	PMU/outsourced	Project services are in line with target group needs	
	per cent of households	0	40%	80%					
	# of household members	0	142,000	284,000					
	SF 2.2 Households reporting they can influence decision-making of local authorities and project-supported service providers								
	% of households	0	40%	80%	COI survey	Baseline, midline, completion	PMU/outsourced	Local authorities and project-supported service providers are willing to act upon feedback from target group	
	# of households	0	28,400	56,800					
	# of household members	0	142,000	284,000					
Outcome 1.1 Sustainable Partnerships established in horticultural value chain 4P	C.I 2.2.3 Rural producers' organizations engaged in formal partnerships/agreements or contracts with public or private entities								
	# PO	0	60	80	MIS	Monthly	PMU	Export market for horticultural value chain remains attractive	
	# of PO members	0	18,000	24,000					
	# of female members	0	5,000	10,000					

	# of male members	0	5,000	10,000					
	# of youth members	0	2,500	5,000					
	CI 2.2.1 Beneficiaries with new jobs/employment opportunities								
	# total persons with new jobs	0	10,000	20,000	Specific survey applied to a sample of supported rural enterprises or rural producers' organizations	Midline, completion	PMU	Export market for horticultural value chain remains attractive; anchor firms expand their activities and do not invest large sums in mechanisation	
	# of job owners-females	0	5,000	10,000					
	# of job owners-Male	0	5,000	10,000					
	# of job owners- youth	0	7,500	15,000					
	CI 2.2.5 Rural producers' organizations reporting an increase in sales								
	# Pos	0	30	60	MIS	Monthly	PMU	GoZ engages external BDS service providers	
	Total members	0	9,000	18,000					
	# women members	0	4,500	9,000					
	# men members	0	4,500	9,000					
	# youth members	0	2,700	5,400					
	CI 3.2.2 Households reporting adoption of environmentally sustainable and climate-resilient technologies and practices								
	# Households	0	14,200	28,400	COI survey	Baseline, midline, completion	PMU/outsourced	Target groups is open to adoption of new technologies and practices	
	% Households	0	20%	40%					
	# Household members	0	50,000	100,000					
Output 1.1 Capacity of rural producers organisations to participate in 4P partnership has been built	CI 2.1.3 Rural producers' organizations supported								
	# PO	0	40	80	MIS	Monthly	PMU	Rural producers organisations show continued interested in project activities	
	# total members	0	10,000	20,000					
	# female members	0	5,000	10,000					

	# male members	0	5,000	10,000				
	# of young members	0	2,500	5,000				
Output 1.2 Smallholder farmers have been trained in good agricultural production practices and in income generating activities	CI 1.1.4 Persons trained in production practices and/or technologies							
	# people	0	25,500	51,000	MIS	Monthly	PMU	SHF have not already been trained autonomously by anchor firms
	# women	0	12,500	25,500				
	# men	0	12,500	25,500				
	# young	0	6,000	12,750				
	CI 2.1.2 Persons trained in income-generating activities or business management							
	# people	0	25,500	51,000	MIS	Monthly	PMU	Participating framers show continued interest in commercial production
	# women	0	12,500	25,500				
# male	0	12,500	25,500					
# young	0	6,000	12,750					
Output 1.3 Climate resilient practices have been incorporated in each 4P inclusive business plans	CI 3.1.4 Land brought under climate-resilient practices							
	# hectares	0	10,000	21,000	MIS	Monthly	PMU	4Ps business plans include investments in climate-smart infrastructure; VHGs include solar-powered pumps and water-efficient drop irrigation systems
Output 1.4 Nutrition training has been provided to smallholder farmers	CI 1.1.8 Households provided with targeted support to improve their nutrition							
	# people	0	15,500	31,000	MIS	Annual	PMU	The need for nutrition training is confirmed by the baseline survey.
	# women	0	7,750	15,500				
	# young	0	3,875	7,750				
	% households	0	22%	44%				
	# households	0	15,500	31,000				
Household members benefitted	0	77,500	155,000					
Output 1.5 Village Horticultural Gardens (VHG) have been	Village Horticultural Gardens established							
	# of VHG	1	400	620	MIS	Annual	ARDA	Local communities continue showing interest for VHGs
1.1.2 Farmland under water-related infrastructure constructed/rehabilitated								

established and capacitated	Ha of land	0	500	775	MIS	Annual	ARDA	Infrastructure works proceed according to plan
Output 1.6 4P investments have been supported through matching grants	APG matching grants disbursed							
	# recipient PO groups	0	50	80	MIS	Monthly	PMU	APGs completed business plans
	# recipient PO group members	0	10,000	20,000				
	# of climate-smart grants	0	10	20				
	# of innovation grants	0	10	20				
Output 1.7 4p-relevant public infrastructure built or rehabilitated	CI 2.1.5: Roads constructed, rehabilitated or upgraded							
	Km of roads	0	50	710	MIS	Monthly	PMU	Suitable public good investments identified
	CI 2.1.6: Market, processing or storage facilities constructed or rehabilitated							
	# of total facilities	0	10	20	MIS	Monthly	PMU	Suitable public good investments identified
	# of market facilities	0	Tbd based on needs assessment	Tbd based on needs assessment				
	# of storage facilities	0	Tbd based on needs assessment	Tbd based on needs assessment				
# of processing facilities	0	Tbd based on needs assessment	Tbd based on needs assessment					
Outcome 2.1	CI 1.2.5 Households reporting us ingrural financial services							
Increased access to finance smallholder farmers and SMEs in horticulture	# households	0	10,000	20,000	COI survey	Baseline, midline, completion	PMU	No contextual macroeconomic shocks that cause a sharp increase in interest rates
	% households	0	14%	28%				
	# of household members	0	50,000	100,000				

Output 2.1 In-kind loans provided to smallholders for key production inputs	CI 1.1.3 Rural producers accessing production inputs and/or technological packages							
	# people	0	25,500	51,000	MIS	Monthly	PMU	ARDA is effective in providing inputs to VHGs and anchor firms are interested in accessing finance from the EHRF to provide in-kind loans to 4Ps.
	# of females	0	12,750	25,500				
	# of males	0	12,750	25,500				
	# of youth	0	6,375	12,750				
Number of POs accessing in-kind loans from anchor firms								
# of POs	0	50	80	MIS	Monthly	PMU	Export horticulture revolving fund (EHRF), established and operational.	
# of total PO members	0	15,000	24,000					
Output 2.2 Capacity of financial institutions to develop and deliver financial services to SHFs and MSMEs strengthened	CI 1.1.6 Financial service providers supported in delivering outreach strategies, financial products and services to rural areas							
	# financial service providers	0	4	4	MIS	Monthly	PMU	Financial service providers interested in developing products for SHF
	CI 1.1.5: Persons in rural areas accessing financial services							
	Total persons accessing loans	0	10,000	20,000	MIS	Annual	Financial service providers	The outreach strategies supported by HEEP are effective
	# of men	0	5,000	10,000				
# of women	0	5,000	10,000					
# of youth	0	3,000	6,000					
Output 3.1 Policy-relevant knowledge products developed based on trials of innovative products and processes.	Policy 1 Policy-relevant knowledge products completed							
	# of knowledge and/or policy documents/products	0	2	4	MIS	Monthly	PMU	

- Calculation of the % disaggregation on mid-term targets is based on the total (end) outreach targets, not on the mid-line outreach targets.

Integrated Project Risk Matrix

Risk Categories and Subcategories	Inherent	Residual
Country Context	High	High
Political Commitment	High	Substantial
Risk: The deepening economic crisis exacerbated by COVID-19, shortages of goods in particular food, the declining purchasing power due to high inflation has led to considerable public discontent in the context of preparation for 2023 elections. This could lead to instability which may affect commitment.		
Mitigations: HEEP will encourage dialogue and stakeholder involvement to help build confidence on market- based solutions that were proposed by the GOZ in the Ministry's Horticultural Framework. HEEP is based on the GOZ initiative and counts on full ownership and commitment for smooth implementation of the project. IFAD is an important partner for Zimbabwe, even more so now that debt arrears hinder GOZ from accessing several other sources of external funding. Strong KM and sharing of results and good practices throughout the implementation period will be an additional element to create ownership.		
Governance	High	Substantial
Risk: Zimbabwe ranks poorly in governance indicators, as evidenced by a declining freedom of press, government effectiveness, rampant corruption and low prosecution of cases, lack of investment in infrastructure, declining public service system, and declining health system. The poor economic and financial governance spans for decades, which increases risk for investments in agriculture.		
Mitigations: HEEP safeguard mechanisms will mitigate risks and perceptions of risk with project associated investments. These include ensuring adherence to IFAD procurement and anti-corruption rules, and competitive recruitment of a HEEP procurement officer, National Project Coordinator and Chief Accountant, is mandatory to ensure good project governance.		
Macroeconomic	High	Substantial
Risk: Macroeconomic instability, including risks related to high international and domestic debt overhang, hyperinflation, unstable currency and currency convertibility, negative trade balance, limited access to credit, declining GDP and inconsistent economic policies have contributed to contraction of the economy, which affects efforts to commercialise smallholder agriculture. Investment inflows remain weak and due to debt arrears, several sources of external credit are not accessible yet. Additional economic stress is caused by the effects of the COVID-19 outbreak and related lockdown and in 2022 by the Ukraine crisis with substantive increases in fuel, fertilizer and commodity prices. Severe drought in 2022 is also affecting the economic situation, particularly that of the poorest.		
Mitigations: As has been demonstrated in the cases of Vietnam and Bangladesh, for example, global value chains (GVC) trade is more influential than traditional trade in supporting growth and poverty reduction. HEEP's focus on horticulture for export – combined with support to nutrition and home consumption – aims at reducing the vulnerability of the poor to macroeconomic shocks. In its policies, GOZ promises to undertake economic reforms, restoration of fiscal balance, stimulation of production and exports, tackle external debt, attract foreign direct investment among others. The diaspora remittances have increased. HEEP will contribute to increased production and foreign currency earning through exports. The project will also promote access to productive finance for 4Ps through the Export Horticulture Revolving Fund in Component 2. HEEP disbursements will be made in the currency of the contract which is USD.		
Fragility and security	High	High
Risk: Zimbabwe continues to rank amongst the top 10 most fragile countries in the world in 2021. This in line with indicators on governance, political situation, economy, security, human development and environment. Fragility in Zimbabwe is driven by policy volatility, corruption, and a low institutional capacity to deliver basic services. Zimbabwe is included in the 2022 list of fragile countries by the World Bank.		
Mitigations: Fragility is a crosscutting issue in IFAD's country programme and in the HEEP design. HEEP will help address fragility by assigning the private sector a greater role in promoting inclusive agricultural development. CLPE and Government engagement are promoted. IFAD's participation in UN coordination offers a platform for dialogue in priority topics.		

Sector Strategies and Policies	Moderate	Low
Policy alignment	Low	Low
Risk: HEEP is in line with the Strategic Objectives of COSOP and it directly supports key GoZ agricultural policies and in particular the Horticultural Recovery Growth Plan		
Mitigations: Regular country-level policy engagement (CLPE) and support, notably through HEEP but also ongoing projects (SIRP and SACP)		
Policy development & implementation	Moderate	Low
Risk: GoZ policy development capabilities are weak and the implementation of well thought and relevant policies can be lacking behind.		
Mitigations: HEEP through its work with horticultural value chain actors will provide high quality and timely input into the policy development process. The GoZ is keeping involved in the HEEP implementation and best practices and implementation challenges are discussed frequently. Policy-oriented KM products will be developed by the project.		
Environment and Climate Context	Substantial	Moderate
Project vulnerability to environmental conditions	Substantial	Moderate
Risk: River pollution, excessive water abstraction, soil erosion, and land degradation may have significant adverse impacts on food and nutrition security, agricultural productivity, access to markets, value chains, infrastructure, and the incidence of pests and diseases, resulting in increased vulnerability or deterioration of target populations' livelihoods and ecosystems.		
Mitigations: Climate-resilient agriculture techniques will ensure environmental sustainability, such as integrated soil fertility management and diversified cropping systems. In addition, water use efficiency will be promoted in the irrigation schemes. No infrastructure investments will be made before the local authorities confirm the beneficiaries' land and water user rights for investments in small-scale irrigation. The site-specific ESMPs will include mitigation measures, including the ability of downstream users to use water and any environmental flows required to maintain the integrity of the freshwater ecosystem.		
Project vulnerability to climate change impacts	Substantial	Moderate
Risk: The country is highly vulnerable to climate change (droughts, intermittent floods, prolonged dry spells). Projections estimate an increase between 1 to 1.5 degrees by 2040. This will have negative consequences on yield, food security, and nutrition—incidences will increase due to climate change.		
Mitigations: HEEP will support climate-resilient agronomic methods, equipment, and infrastructure in the targeted areas to reduce climate vulnerability to natural hazards, food insecurity and nutrition, and exposure to climate change. Sustainable land use, including the use of renewable energy, will contribute to reducing GHG emissions. Climate-resilient infrastructure (small-scale irrigation, protected agriculture etc.) will secure production and reduce the risk of low yields. The promotion of good climate-resilient agricultural practices will address drought, flooding, pests, diseases incidences, and land degradation		
Project Scope	Moderate	Moderate
Project relevance	Low	Low
Risk: HEEP is fully aligned with Government's key development policies and strategic priorities related to poverty reduction, food security and nutrition, it is also in line with IFAD's 2020-2025 COSOP for Zimbabwe and IFAD's core corporate priorities. The design mission met prospective smallholder beneficiaries and confirmed the relevance of the proposed interventions.		
Mitigations: Through close and active engagement with relevant government authorities, different stakeholders and partners, IFAD will assure that new ideas and priorities are streamlined to HEEP approaches and implementation arrangements. The project's M&E system will ensure that regular beneficiary feedback will be collected to ensure the continued relevance of HEEP interventions.		
Technical soundness	Substantial	Moderate
Risk 1: The village horticultural gardens (VHG) that HEEP will support under Component 1 may involve too many beneficiaries for having an impact on their livelihoods and/or food security. This was the case in a VHG visited by the design team during its field visits.		
Risk 2: The establishment of 4P requires a substantive amount of trust between farmers and anchor firms. Building this trust for new partnerships may be difficult		

<p>and lengthy, which may lead to side-selling by smallholders and reluctance by anchor firms to engage with newly established Agricultural Producer Groups (APGs).</p> <p>Risk 3: Under subcomponent 1.4, the project will involve a rural infrastructure element, including construction of farm and feeder roads, local storage, power and water provision, renewable energy etc. The need for these public infrastructure investments will be identified by 4P partners in consultation with the appropriate local/district officials, who will be responsible for operation and maintenance. There are often delays in the implementation of infrastructure interventions, carrying the risk that the 4P business plan will not take off while the infrastructure is delayed.</p>		
<p>Mitigation 1: HEEP will limit the number of farmers involved in one VHGs to a maximum of 50. It will also ensure a minimum of 200 square meters of commercial plot per beneficiary household.</p> <p>Mitigation 2: subcomponent 1.2 will be fully dedicated to the identification and the capacity building of 4Ps. 4Ps following the anchor firm hub and spoke model will be selected based on competitive calls for Expressions of Interest (EOI)s issued by the PMU. If the 4P EOI shows promise, the PMU will work with the 4P partners to strengthen the partnership by jointly developing a full 4P business plan. Technical assistance and training will be provided and will include farming as a business, group organization and dynamics.</p> <p>Mitigation 3: Close monitoring of the project's activities will ensure smooth delivery of the complex activities involving infrastructure. Continuous evaluation of expenditure, and careful economic analysis of the benefits at project mid-term and closure will adequately evaluate the project's viability.</p>		
Institutional Capacity for Implementation & Sustainability	Substantial	Moderate
Implementation arrangements	Substantial	Moderate
<p>Risk: There is limited experience and technical capacity in the Ministry to implement large scale export oriented commercial horticultural programmes. Low implementation capacity in some government structures has in various cases led to low disbursements and weak implementation performance in development projects in Zimbabwe. The 4P approach of HEEP is new to Zimbabwe. On the other hand, the RBZ has experience managing foreign currency funds such as the proposed Horticultural Export Revolving Fund.</p>		
<p>Mitigations: HEEP will provide capacity building to PMU and relevant institutions engaged in the implementation of HEEP. On the job training, hands on experience, and learning by doing are part of the programme execution. Once approved and operational, the 4Ps will be implemented largely through 4P partners, as well as private service providers and PFIs. Constant identification of lessons learned and analysis of bottlenecks and best practices, will enhance the implementation capacities.</p>		
M&E arrangements	Moderate	Low
<p>Risk: In SIRP, insufficient human and financial M&E resources in the PMU make it difficult to set up a solid results-management system.</p> <p>The flow of data from the field to the project Management Information System (MIS) has been patchy and untimely.</p> <p>In HEEP, anchor firms may fail to provide data to the project without clear structures and incentives to do so.</p>		
<p>Mitigations: The PMU will include HEEP-dedicated senior M&E officer, assistant, and KM officer. The budget for M&E (excluding KM) will be at least 2% of total cost.</p> <p>HEEP will provide agricultural extension officers with data bundles to enable digital data collection in the field and reduce labour intensive manual data input by PMU staff.</p> <p>Through the innovation grants, HEEP will promote the adoption by anchor firms of software solutions which make it easier to run contract farming with smallholders, and provide the full traceability demanded by export markets and supermarket chains. The data collected through these platforms will be made available to HEEP's M&E system.</p>		

Procurement	Substantial	Moderate
Legal and regulatory framework	Substantial	Moderate
Risk: Lack of national standard bidding documents for shopping; insufficient procurement monitoring at national level and low public access to procurement information.		
Mitigations: The Project will develop its own templates for shopping and will submit them to IFAD for review & approval. The Procurement Regulatory Authority of Zimbabwe (PRAZ) should be encouraged to fast-track the creation of databases on procurement, so as to increase procurement monitoring and increase public access to public information. To that end, PRAZ's website is already structured to accommodate said databases. The project will achieve its procurement monitoring obligations through the use of IFAD's Contract Monitoring Tool (CMT) and the project team will be training on the use of the CMT since the start-up phase. Additionally, the quality of data inserted on the CMT will be assessed at each IFAD supervision mission. Finally, the project will enhance public access to its procurement information by widely advertising bidding opportunities and contract awards (also by publishing ICB opportunities on UNDB online).		
Accountability and transparency	Moderate	Moderate
Risk: Transparency International scored Zimbabwe 23/100 on the Corruption Perception Index for calendar year 2021. The Zimbabwe Anti-Corruption Commission (ZACC) has the constitutional mandate to investigate corruption. However, the ZACC is not independent, being administered under the Office of the President and Cabinet.		
Mitigations: All procurement entities, as well as bidders, suppliers, contractors, consultants and service providers, shall observe the highest standard of ethics during the procurement and execution of contracts financed under IFAD funded projects, in accordance with paragraph 69 of the IFAD Project Procurement Guidelines. The Revised IFAD Policy on Preventing Fraud and Corruption in its Activities and Operations shall apply to all projects, vendors and third parties, in addition to the relevant national anticorruption and fraud laws. Recommend that IFAD strongly encourage government through policy dialogue to make the ZACC an independent Anti-Corruption agency, through the COSOP consultations with the government.		
Capability in public procurement	Moderate	Low
Risk: a) The Procurement Officer at SIRP is suspended in March 2021. Despite the upcoming departure of the Procurement Officer a.i., SIRP and the Ministry of Lands, Agriculture, Fisheries, Water and Rural Resettlement (the "Ministry") lack a clear way forward on the recruitment of a Procurement Officer to take over the work; b) The level of Procurement document produced by the procurement is considered Mediocre and need more elaboration and enhancement to answer the International Best Practices in different procurement aspects.		
Mitigations: a)HEEP to recruit competitively Procurement Specialist, and Procurement assistant with adequate experience in donor-funded public procurement without delays and to provide them with the adequate training; b) HEEP to use IFAD SBD.		
Public procurement processes	Moderate	Low
Risk: a) Procurement staff do not participate in the preparation of the annual work plan process. They are involved downstream after the finalisation of the AWPB; b) Minimum number of days for advertised procurement under competitive bidding processes (40 dys ICB and 20 dys NCB) are less than the IFAD recommendation; c) Minutes of bid openings taken sent only to bidders who requested them; d) The evaluation committees are not appointed ad hoc, rather a fixed list of officers participating to evaluations is approved directly by the Permanent Secretary of the Ministry who are chosen based on their experience; e) Weak contract administration and management at different level.		
Mitigations: a) To ensure participation of procurement in the preparation of the AWPB, as it has implication on the Procurement Plan, and to ensure the use the IFAD PP Template; b) To include in the PIM at least 45 days for ICB and no less than 30 days for NCB (included in the PIM); c) Minutes of the bid opening to be dispatched to all bidders, even those who do not request them; d) To ensure with the PMU that Evaluation committee are composed on ad-hoc basis for every single bid process under HEEP project; e) To ensure that HEEP will: follow IFAD process and procedures for contract management, use the IFAD contract template, the Procurement Officer is involved in the follow up with suppliers/contractors/consultants to monitor contract implementation and delays, actively use the CMT to follow up on the contract progress.		

Financial Management	Substantial	Moderate
Organization and Staffing	Moderate	Low
<p>Risk: There are no proposed accounting staff at the design stage of the project. Once the project is approved, recruitment will be conducted for the program accountant and an assistant accountant.</p> <p>There are no anticipated challenges with regard to recruitment of finance staff. However, there will be need to orient the finance team to be recruited on IFAD financial management procedures.</p> <p>Given the economic instability in the country, there is potential risk of high staff turnover affecting continuity and creating a lengthy learning curve/slowing down implementation of the project</p>		
<p>Mitigations: Ensure recruited FM staff are trained in IFAD procedures. FM staff in existing projects can support the onboarding process of the new staff.</p> <p>Provide continuous capacity building, covering among others, IFAD financial management procedures/requirements.</p>		
Budgeting	Substantial	Moderate
<p>Risk: There has been consistently low budget execution in the past years (30-40% annual average absorption) mainly due to (i) unrealistic budget preparation, (ii) delays in budget approval, and (iii) delays in no-objection due to budget revisions. HEEP will be implemented by the same Lead Implementing Agency. Based on experience with SIRP, there is a risk of budgets not being executed in an orderly and predictable manner resulting in funds not being available when needed.</p>		
<p>Mitigations: The project should prepare timely and realistic annual work plans and budgets (AWPB) in order to minimise delays in implementation of project activities.</p>		
Funds flow/disbursement arrangements	Substantial	Moderate
<p>Risk: Due to the historical problems with the Zimbabwe dollar, most of the payments are done in USD. Use of the local currency is limited to few transactions and therefore exposure to foreign exchange risk is minimal.</p> <p>Even though exposure to foreign exchange risk is minimal, shortage of USD could lead to project funds held in the DA being inaccessible which could impact implementation of project activities</p>		
<p>Mitigations: Quarterly cash flow forecasts should be done to ensure sufficient liquidity for the project.</p> <p>Provide training for interim financial reporting to the accounting staff who will be recruited for the project.</p>		
Internal controls	Substantial	Moderate
<p>Risks: The risk that internal audit arrangements are insufficient to provide assurance on the effectiveness of internal control systems and processes leading to unreliable internal control systems and non-compliance with the financing agreement, LfR, PIM and GoZ requirements.</p>		
<p>Mitigations: As part of start-up, internal audit staff assigned to the programme will be trained in IFAD procedures.</p> <p>Supervision missions will report on the activity of the internal audit with respect to HEEP by reviewing their reports and assessing management's responsiveness to any recommendations formulated as a complementary measure.</p>		
Accounting and financial reporting	Substantial	Moderate
<p>Risk: The software has been customised to produce IFAD-specific financial reports that include reports by categories, components and sub-components, and by</p>		

financiers. The software is not web-based but there may not be need for such functionality since processing of all accounting transactions is centralised at the PMU. However, there are no back-ups for the accounting software.		
Mitigations: The software service provider should be engaged to propose a technical solution to mitigate this risk		
External audit	Substantial	Moderate
Risk: Office of the Auditor General does not have sufficient capacity. For SIRP, the audit is conducted by a private sector auditor, and the same is expected for the HEEP project. However, this does not strengthen the country systems.		
Mitigations: The potential of the Comptroller and Auditor General office is expected to be progressively achieved. This should be assessed during implementation to determine suitability to conduct project audits.		
Environment, Social and Climate Impact	Moderate	Low
Biodiversity conservation	Moderate	Low
Risk: There is a risk that clearing land for agriculture, deforestation for household energy, setting up irrigation schemes will result in loss of biodiversity, ecosystems and ecosystem services, or the unsustainable use of living natural resources.		
Mitigations: HEEP infrastructure will be small-scale in non-sensitive locations. Agricultural intensification will be promoted as opposed to expansion. Capacity building will focus on the promotion of agro-ecological principles, enhancing ecosystem services, and sustainably using natural resources and soil conservation. HEEP will promote the planting of fruit trees which are instrumental in biodiversity conservation.		
Resource Efficiency and Pollution Prevention	Moderate	Low
Risk: Land and water resources may be polluted through increased use of agro-chemicals as smallholders invest in improved agricultural productivity and become integrated into value chains. Discharge from the drainage in the irrigation schemes may also result in pollution.		
Mitigations: Use of appropriate disposal facilities, use of appropriate drainage structures, use of organic soil fertility enhancement, proper storage of materials, capacity building in safe use and handling of agro-chemical. Farmers will be trained on water pollution management		
Cultural heritage	Low	Low
Risk: There is a very low risk that HEEP will be implemented in areas of cultural heritage sites where it could cause loss of resources of historical, religious or cultural significance. The risk that women may be prevented from participating due to patriarchal norms is also low, as shown by the experience of ongoing project in Zimbabwe (SIRP and SACP both successfully target women).		
Mitigations: The targeting strategy will ensure that HEEP will not target cultural heritage sites for its interventions. The strategy will also ensure that women are directly involved in project activities and reap the benefits from participation. The M&E system will collect gender and age disaggregated data to monitor the performance of the targeting strategy.		
Indigenous Peoples	Low	Low
Risk: The potential risk that HEEP may cause physical, social, or economic impacts on indigenous peoples, or in threats to or the loss of resources of historical or cultural significance to them.		
Mitigations: There is very low risk that HEEP will affect indigenous populations; self-identified indigenous peoples are 0.03% of total population.		
Community health and safety	Low	Low
Risk: Potential community health and safety risks could arise from exposure to agro-chemicals, zoonotic diseases, COVID-19, pollution from project interventions and from gender-based violence.		
Mitigations: The Environmental and Social management Plans for each site will include measures to minimise the risks. Capacity building for smallholders will also include safe use and handling of agro-chemicals. HEEP will develop road		

infrastructure to improve transport safety. Communities will access training on gender-based violence, reproductive health rights, child feeding and nutrition education. Labour saving technologies will improve the health and well-being of women. For COVID-19, HEEP's efforts will be towards increased awareness on social distancing, wearing masks, washing hands and increasing the use of digital platforms.		
Labour and working conditions	Low	Low
Risk: There is low risk that HEEP may cause an increase in gender-based violence, discriminatory and unsafe/unhealthy working conditions for people employed to work specifically in relation to the project, including third parties and primary suppliers		
Mitigations: HEEP will promote viable enterprises that generate enough income for decent labour practices. The project will raise awareness against gender-based violence, and unsafe working conditions. Required clauses will be included in contracts with APGs, MSMEs, and anchor firms. HEEP will engage targeted households on the benefits of equitable sharing of labour through GALS. The contracts for infrastructure development will also include clauses to ensure decent working conditions. Labour saving technologies will be introduced. The PMU will carry out regular field visits to ensure that decent labour practices are adopted by all implementing partners and project stakeholders.		
Physical and economic resettlement	Low	Low
Risk: The potential risk is that the HEEP may cause physical, social, cultural or economic impacts, especially for marginalized groups, from involuntary loss of land, assets, access to assets, income sources, or means of livelihoods. Some of these risks may result from infrastructure development activities.		
Mitigations: Infrastructure development proposals will be screened to ensure no physical or economic resettlement will result from these activities.		
Greenhouse gas emissions	Moderate	Low
Risk: There is a moderate risk that HEEP may result in green-house gas emissions as a result of land clearing and a change in the land use and thereby contribute to anthropogenic climate change.		
Mitigation: Screening of investments will ensure no forests are cleared for agricultural production and intensification. The CSA activities such as integrated soil fertility management and agroforestry will increase carbon sequestration. The mitigation potential of the project will be calculated every year. GEF funding will help to better address climate change adaptation by facilitating climate-resilient technology such as the use of solar renewal energy from production to storage and processing, and the promotion of sustainable natural resource management techniques		
Vulnerability of target populations and ecosystems to climate variability and hazards	Substantial	Moderate
Risk: Most of the HEEP target beneficiaries depend on rain-fed agriculture for their livelihoods. This dependency increases their vulnerability to variable climate. Some of the HEEP locations are also water stressed, which increases the vulnerability of the ecosystems.		
Mitigations: Climate resilient investments will reduce the vulnerability to climate variability and change. The capacity building will also increase the knowledge base of the smallholders to manage the climate change related risks. Irrigation and water supply schemes will contribute to addressing water stress and incidents of drought and prolonged dry spells.		
Stakeholders	Moderate	Low
Stakeholder engagement/coordination	Low	Low
Risk: The likelihood of adverse reaction by stakeholders including smallholders, anchor firms, PFIs, and NGOs towards HEEP implementation is ranked low.		
Mitigations: Comprehensive consultation process with the stakeholders during the Concept Note mission, covering both the smallholder producers and agro-businesses, demonstrated great interest by all parties to develop the value chains to the mutual benefit of all stakeholder groups. The M&E/KM unit will ensure regular consultations with stakeholders, who will be involved in the development of AWPBs as well as in project evaluations.		
Stakeholder grievances	Moderate	Low
Risk: 4Ps involve SHFs and MSMEs with far less sophistication in articulating grievances with more sophisticated anchor firms. This could lead to unaddressed		

stakeholder complaints that may undermine project implementation and the achievement of project development objectives.		
Mitigations: HEEP will put in place a strong stakeholder grievance and a beneficiary feedback mechanism through which beneficiaries can lodge grievances first to the 4P anchor firms and NGOs, and then if not resolved to be taken by HEEP. This will be backed by community validation mechanisms at each stage in project implementation. HEEP will raise awareness on an anti-corruption policy and establish contact telephone numbers for grievances.		